

EL MOVIMENT VEÏNAL A SABADELL DURANT EL TARDOFRANQUISME, 1966-1976: «*TODOS LOS BARRIOS UNIDOS PARA CONSEGUIR SUS DERECHOS*» (I)¹

RICARD MARTÍNEZ I MUNTADA

MOVIMENT VEÏNAL I PROTAGONISME COLLECTIU
AL «LABORATORI» SABADELLENC

A començaments de l'any 1975, un informe policial afirmava: «*La subversión en los barrios y en el ámbito laboral son las dos principales palancas que emplean los grupos de oposición para conseguir derrocar el Régimen actual español*». El document continuava amb l'anàlisi de les campanyes «*que basándose, generalmente, en problemas reales*», perseguïen objectius com «*separar al pueblo de la autoridad*», «*convencer a la población de la necesidad de derrocar al Régimen actual*», «*paralizar la vida ciudadana cuando convoque la Huelga General*» i «*crear órganos paralelos de poder*».²

Si aquestes línies poden semblar exagerades pel seu alarmisme, en qualsevol cas reflecteixen bé la percepció, des del poder franquista, del movi-

ment reivindicatiu dels barris com un greu perill per a un règim en plena crisi terminal. I és que, junt amb el moviment obrer, el moviment veïnal va ser un dels àmbits més importants de participació i mobilització de sectors relativament amplis de població durant els darrers anys del franquisme i també durant la transició a l'Estat espanyol, i de forma particular a l'àrea metropolitana de Barcelona. En l'època de la seva eclosió, aquest moviment social va ser objecte de nombrosos estudis provinents de diversos camps, però a partir dels anys vuitanta la quantitat de nous estudis minvà substancialment. Per això és oportú recuperar-ne la memòria, i tractar de fer-ho des d'una perspectiva relativament nova, centrada en les característiques i l'evolució de l'acció del moviment, la recuperació de la veu i l'experiència dels seus integrants i els elements culturals presents al llarg del conflicte.

¹ El text que segueix és un resum d'alguns aspectes del treball d'iniciació a la recerca presentat el juny del 1999 en el marc del programa de doctorat que l'autor segueix a l'Institut Universitari d'Història Jaume Vicens i Vives de la UPE. Cal entendre'l, doncs, com l'exposició d'alguns dels resultats obtinguts en la primera etapa d'una recerca encara en curs. Només d'aquesta manera es justifica que es basi en un ventall limitat de fonts (especialment la revista *Can Oriach*). Aques-

tes fonts, d'altra banda, han determinat l'adopció d'una seqüència temporal que no comprèn la totalitat de la trajectòria del moviment estudiat, tot i que n'abasta una època clau.

² Fundació Utopia d'Estudis Socials del Baix Llobregat (d'ara endavant FUESBL). Fons García-Nieto. *Plan Barrios. Estudio sobre la subversión en los barrios*, gener de 1975 (núm. 5110).

La recerca plantejada s'adreçava inicialment cap a una visió global de l'àrea metropolitana de Barcelona –l'accepció més àmplia–, però aquesta pretensió es va revelar ben aviat impossible a causa del volum i el grau de dispersió de la documentació disponible. Davant d'aquesta situació, l'opció per estudiar el cas de Sabadell va venir determinada per diverses raons. En primer lloc, hi ha el fet que permet trencar la concentració exclusiva en el cas del municipi de Barcelona que ha caracteritzat la majoria d'estudis sobre el moviment veïnal, sense que aquest trencament representi perdre una perspectiva general. Més aviat al contrari: Sabadell presenta tota la tipologia de barris que participaren en les mobilitzacions urbanes –barris d'autoconstrucció, polígons de promoció pública i privada, barris tradicionals i barris de classe mitjana–, alhora que hi és present tota la gamma d'associacions de veïns, des de les més reivindicatives fins a les més conciliadores amb el poder (cosa que permet també rastrejar la significativa evolució de les darreres). D'aquesta manera es confirma un cop més la validesa de Sabadell com a «laboratori» que permet estudiar, en un marc de dimensions abastables, processos que es produeixen de forma més general en la societat catalana.

D'altra banda, hi ha també raons d'ordre pràctic. Cal destacar particularment l'existència d'un arxiu històric ben organitzat –als treballadors i les treballadores del qual mai no agrairé prou la seva amabilitat i tot l'ajut prestat–, amb una quantitat apreciable de documentació sobre el moviment veïnal i especialment amb una revista, *Can Oriach*, que aparegué el 1966 com a butlletí de l'Associació de Veïns de Ca n'Oriac (AVCO), i que al llarg dels anys esdevingué primerament portaveu del moviment veïnal de tota la ciutat i més endavant d'un ampli ventall de col·lectius i persones de

l'oposició antifranquista sabadellenca. Amb el complement dels butlletins coetanis d'associacions de veïns d'altres barris i d'alguns dels expedients de legalització de les entitats veïnals al Govern Civil (actualment conservats al Registre Únic d'Entitats Jurídiques del Departament de Justícia de la Generalitat), *Can Oriach* permet reconstruir la trajectòria del moviment veïnal a Sabadell durant la segona meitat dels seixanta i la primera dels setanta. Restava encara fer esment de tot un seguit d'obres sobre l'economia, la societat i la política sabadellenques durant el període estudiat, que han constituït un inestimable suport a l'hora de fer la recerca, i entre les quals cal destacar alguns textos específicament dedicats al moviment veïnal, a l'oposició antifranquista i a la mateixa revista *Can Oriach*.³

Cal indicar, abans d'entrar en matèria, que hi ha tot un gran bloc de fonts que no s'han emprat en aquesta etapa de la recerca: es tracta dels testimonis orals de les persones participants en el moviment, o de les que d'una forma o una altra es van veure implicades en els conflictes que aquell va protagonitzar. Això ha significat que alguns aspectes rellevants han restat menys atesos del que caldria: és el cas del paper de les organitzacions polítiques clandestines, la referència a les quals és, lògicament, ben escassa en publicacions i documents legals anteriors a 1976. També hi ha alguns àmbits que sí que han estat al centre de preocupació de la recerca –l'experiència dels integrants del moviment, els elements culturals–, però sobre els quals resta pendent un aprofundiment sistemàtic que s'haurà de basar precisament i primordialment en les fonts orals. En qualsevol cas, la tasca realitzada fins aquí ha permès, com ja he indicat, una reconstrucció de la trajectòria del moviment, com també de les característiques de la seva acció i

³ Respectivament: Josep M. BENAUL, «Aproximación al movimiento popular de barrios en Sabadell» (1945-1975) dins Xavier VINADER, Josep M. BENAUL, «Sabadell, febrero de 1976: una semana de huelga general política», Sabadell: Inèdit, 1976 (Biblioteca AHS). Andreu CASTELLS, *Sabadell, informe de l'oposició*, vol. VI: *El franquisme i l'oposició sabadellenca*, Sabadell: Edicions Riutort, 1977. M. Carme VALLS I CABRERA, «L'oposició a Sabadell a partir de la revista *Can*

Oriach», Tesina de Llicenciatura, UAB, Bellaterra, 1983 (Biblioteca d'Humanitats UAB). He de subratllar especialment el meu deute envers el text de Josep M. Benaül sobre el moviment de barris a Sabadell, que ha resultat un ajut insubstituïble per orientar-me en el treball documental i m'ha proporcionat elements d'interpretació i anàlisi d'elevada utilitat.

l'experiència i les preocupacions dels seus integrants. I sobretot ha possibilitat l'establiment d'un seguit de conclusions provisionals i d'interrogants per respondre que són la base per continuar la recerca.

CREIXEMENT URBÀ CAÒTIC, ACTIVISME, GESTIÓ I ASSISTÈNCIA. CONDICIONS DE SORGIMENT I PRIMERES EXPRESSIONS DEL MOVIMENT VEÏNAL

Com en altres ciutats, l'explicació del sorgiment del moviment veïnal a Sabadell ha de referir-se al creixement demogràfic suscitat per la immigració en massa destinada a cobrir la demanda de mà d'obra a la indústria a partir sobretot dels anys cinquanta. La població sabadellenca passa de 47.831 habitants el 1940 a 59.494 el 1950, 105.152 el 1960, 159.408 el 1970 i 182.012 el 1975.⁴ Si l'afluència en massa d'una mà d'obra amb baixos salaris i la subsegüent substitució de capital per treball permet alts beneficis empresarials a la indústria, l'increment de població comporta també un fort creixement urbà, sovint de característiques caòtiques, que constitueix un àmbit rellevant d'obtenció de beneficis mitjançant el negoci del sòl i l'habitatge. Fins a mitjan anys cinquanta predomina l'autoconstrucció —que és el que

configura el cinturó sabadellenc—, mentre que a partir d'aquell moment s'inicia la construcció de polígons de promoció sindical, municipal o privada, que definiran nous barris —tot i que l'autoconstrucció no s'atura—. Els poders locals afavoreixen aquest tipus de creixement i les seves actuacions es caracteritzen, encara que amb accents diferents, per la desatenció envers les necessitats dels habitants d'uns barris perifèrics altament degradats i mancats d'equipaments, serveis i infraestructures, on va a residir la nova classe obrera d'origen immigrant.⁵

Josep M. Benaül situa en aquest context i a mitjan anys cinquanta els orígens del moviment de barris, que sorgeix al voltant de les parròquies i dels centres socials impulsats per Càritas, on es forja un moviment juvenil que es desplegarà als seixanta, en el qual convergiran també militants d'organitzacions polítiques d'esquerra, i que nodrirà d'activistes el moviment obrer i el veïnal. Cal posar especial esment en la tasca de les assistents socials de barri, un servei posat en marxa per Càritas i per algunes constructores, que tindran un paper cabdal en el sorgiment de moltes entitats veïnals i que evolucionaran ràpidament des d'una tasca purament assistencialista cap a plantejaments més reivindicatius.⁶

⁴ Totes les dades, tret de la de 1975, procedeixen de Lluís BERNADÍ I ESCARTÍN (dir.), *Els problemes de Sabadell*, Sabadell: Jove Cambra de Sabadell, 1976. Vol. 1, p. 14 i 20. La de 1975 prové d'Andreu CASTELLS, p. 27.38.

⁵ Benaül assenyalava que durant el mandat d'Antoni Llonch com a alcalde (1960-1965) es va produir una certa presa de consciència dels problemes dels barris, que, malgrat els efectes pràctics limitats, va contrastar amb la desatenció gairebé absoluta del període 1940-1960, amb José María Marçet al capdavant del consistori. Josep M. BENAÜL, p. 6. Sobre el creixement urbanístic de Sabadell, vegeu Manuel LARROSA I PADRÓ, «La construcció de l'espai urbà, 1840-1970» dins Josep M. BENAÜL, Jordi CALVET i Esteve DEU (eds.), *Indústria i ciutat. Sabadell, 1800-1980*, Sabadell: Fundació Bosch i Cardellach: Publicacions de l'Abadía de Montserrat, 1994, p. 307-326. Pel que fa al poder local sabadellenc, són referència obligada els treballs de Martí Marín: Martí MARÍN I CORBERA, «Franquisme i poder local. L'Ajuntament de Sabadell, 1939-1979», Memòria de Doctorat, UAB, Bellaterra, 1990 (Biblioteca d'Humanitats de la UAB). Martí MARÍN I CORBERA, «Govern municipal i actituds polítiques en el Sabadell del franquisme, 1939-1979» dins Josep M. BENAÜL, Jordi CALVET i Esteve DEU, p. 279-305.

⁶ Precisament aquesta evolució tindrà com a conseqüència, ja entrats els anys setanta, la supressió del servei. *Can Oriach* recordarà, arran d'aquest episodi, la col·laboració de les assistents amb les associacions de veïns: «la cooperación ha consistido en facilitar información; asesoramiento; realizar gestiones; asistir a las reuniones de estas entidades aportando su opinión y conocimientos; tramitación de documentos y redacción de los mismos; relaciones con técnicos, abogados, médicos, maestros y cuantos profesionales pudieran colaborar en cada barrio, según el problema planteado; colaboración con los grupos de jóvenes en la organización de actos y obtención de permisos gubernativos; trabajo conjunto con grupos de padres en escuelas y guarderías infantiles; colaboración con los miembros de las Cooperativas de Viviendas; información y asesoramiento en los casos individuales, relativos a pensiones y prestaciones de las Mutualidades; coordinación entre las entidades y los barrios entre sí». «Informe sobre el servicio de asistentes sociales de barrio», *Can Oriach* (Sabadell), núm. 65 (juny de 1972), p. 8-9.



FOTOGRAFIA 1. *La millora de les condicions urbanístiques va ser un dels primers eixos de treball del moviment veïnal.* [s.a.] Autor: Pere Farran (AHS).

Benaül subratlla l'heterogeneïtat de les associacions de veïns al llarg dels anys seixanta: n'hi ha que ja «*tenían un carácter reivindicativo*», d'altres que «*eran puros centros de reunión social y limitada gestión de las urbanizaciones*», i també les que «*controladas por gente vinculada al Movimiento (...) llevaban una vida desconocida y desvinculada de los intereses del barrio*».⁷

Per mitjà dels butlletins i altres documents de l'Agrupación de Vecinos de la Urbanización Concordia (AVUC), fundada el 1958, podem aproximar-nos a la realitat d'una de les entitats que Benaül situa en el segon grup, i que reflecteix la tònica dominant de les associacions que funcionen

en els primers anys seixanta. L'AVUC presenta unes xifres d'afiliació notablement elevades. Així, el 1962, «*después de la integración de las viviendas construidas por VISASA en la Agrupación, se han inscrito hasta este momento 295 socios, que, sumados a los 116 anteriores, dan un total de 411, quedando, por tanto, 199 familias que todavía no pertenecen a la citada Agrupación*». És important remarcar la pauta d'un sol soci per llar, probablement extensible al conjunt de les associacions de veïns, i que cal tenir en compte a l'hora d'estimar els percentatges d'afiliació. El 1965, al llistat adjunt a la modificació d'Estatuts d'aquell mateix any hi consten 472 socis, dels quals 434 són homes i 38, dones. L'any

⁷ Josep M. BENAUL, p. 9.

1966, el percentatge d'afiliació del barri és d'un 57,8%. No hi haurà cap dona a la Junta de l'entitat fins el 1969.⁸

El funcionament de l'AVUC als primers seixanta es concreta en un seguit de vocalies, entre d'altres les d'Urbanisme, Música, Cultura, Esports, «Asistencia Mutua», Guarderia i Festes. El 1962, l'entitat subscriu un conveni amb la constructora VISASA, que li traspasa la gestió dels garatges de la urbanització i també li concedeix una subvenció. El 80% dels ingressos de l'AVUC en aquelles dates provenen dels garatges, i té un guàrdia jurat assalariat. Tot plegat mostra una entitat amb un perfil centrat en la gestió de determinats aspectes del barri i amb un cert grau de dependència respecte a la constructora.⁹ L'AVUC fa gestions amb l'empresa Autotransportes Martí per millorar el servei d'autobusos, amb Correus per aconseguir bústies i amb l'Ajuntament per reparar els desperfectes provocats per les riuades del setembre de 1962. També es desenvolupen activitats culturals. I sobretot hi ha una notable actuació en el terreny assistencial, tot assumint funcions que els poders públics no porten a terme. El 1962 es posa en marxa una guarderia i del 1965 tenim notícia del funcionament d'un «Consultorio Médico», els membres del qual es consideren «una Sección más dentro de la Agrupación de Vecinos».¹⁰

Però potser l'aspecte més rellevant d'aquest treball assistencial és l'activitat de la vocalia d'«Ayuda Mutua», que resumeix així les raons de la seva existència, en un text que, malgrat el to formalment respectuós, no deixa de contenir una subtil visió crítica de les «realitzacions socials» del règim franquista:

⁸ *Concordia* (Sabadell), núm. 2 (juny de 1962), p. 3. *Concordia*, núm. 11 (octubre de 1965), p. 5 i 30. «Cosas de aquí», *Concordia*, núm. 13 (març de 1966), p. 11. Registre Únic d'Entitats Jurídiques del Departament de Justícia de la Generalitat de Catalunya (d'ara endavant, RUEJ). «Agrupación de Vecinos de la Urbanización Concordia» (expedient núm. 71).

⁹ *Concordia*, núm. 2 (juny de 1962), p. 4-5 i 19. *Concordia*, núm. 3 (octubre de 1962), p. 9. *Concordia*, núm. 4 (juny de 1963), p. 4.

«La legislación social, promulgada por el Ministerio de Trabajo y a la que todos estamos acogidos, es una de las obras más completas y dignas de encomio por parte de todos los españoles. No obstante y siendo una legislación completísima que tiene previsto el más insignificante detalle, existe alguna laguna de tipo práctico, que por el momento ha aconsejado a diferentes organismos Oficiales, la continuidad de los servicios de beneficencia y otros, para una continuada Ayuda al necesitado. La obtención de esta ayuda, requiere en la mayoría de casos, unas constantes y activas gestiones de papeleo e información, a fin de no incurrir en equívocos que redundarían en perjuicio moral de estas altruistas instituciones. No obstante, mientras estas gestiones van prosiguiendo, la situación del necesitado continúa sin recibir ningún alivio y aparte del sufrimiento físico puede acumularse sobre él, un complejo de orden moral por el abandono de todos sus semejantes, creando en algunos casos situaciones de verdadera gravedad. Para paliar en lo posible estos casos, la Agrupación creyó necesaria la organización de diferentes Vocalías y una de ellas es la de Ayuda Mutua, la cual, desde el primer momento ha hecho acto de presencia en todos los domicilios que ha sabido pasaban una mala circunstancia y les ha ofrecido todo su apoyo moral y en la medida de lo posible, económico.»¹¹

L'incipient moviment veïnal conté, doncs, una dimensió d'autoorganització per substituir els poders públics allà on l'acció d'aquests no arriba. Tanmateix, les associacions assumeixen sempre aquesta tasca deixant palès que ho fan a causa de la despreocupació dels seus veritables responsables, tal com indica subtilment el text que acabem de citar i com ho expressaran molt més clarament d'altres, anys a venir.¹²

¹⁰ *Concordia*, núm. 4 (juny de 1963), p. 19. *Concordia*, núm. 11 (octubre de 1965), p. 27.

¹¹ *Concordia*, núm. 11 (octubre de 1965), p. 7.

¹² Una mostra d'això la proporciona la Cooperativa Obrera de Viviendas Can Oriach, els membres de la qual manifesten el 1968 que la resolució del problema de l'habitatge no podien esperar-la «de quien no quería solucionárselo y decidieron solventárselo ellos mismos». L'experiència de les cooperatives d'habitatge, sovint vinculades a les entitats veïnals, és comuna a diversos barris de Sabadell els darrers anys sei-

Malgrat l'elevada afiliació de l'AVUC, la implicació real del veïnat en les activitats de l'entitat sembla que és minsa. Per exemple, a l'Assemblea General del 13 de setembre de 1964 hi assisteix un 10% dels socis, fet que suscita una crida a una participació més gran, davant les tasques que té plantejades l'entitat. El 1965, Lluís Solé, president de l'entitat, referint-se a una altra assemblea, manifesta la seva «*impresión desoladora ante la poca asistencia, lo que se puede traducir en desinterés*».¹³ La constatació de la baixa participació veïnal serà comuna amb altres associacions de veïns al llarg de tots els anys seixanta.

L'activitat de gestió, assistencialisme i petició respectuosa a les autoritats, junt amb un cert treball de dinamització cultural, defineixen els primers anys d'unes associacions de veïns que són encara nuclis organitzats molt minoritaris i que no aconsegueixen la implicació activa de sectors significatius del veïnat, tot i que van posant les bases del futur moviment de barris. Aquest model començarà a palesar les seves insuficiències a finals dels anys seixanta.

«ATONÍA SEMIAGONIZANTE» O ALGUNA COSA MÉS?
L'ETAPA DE TRANSICIÓ DE LA SEGONA MEITAT
DELS SEIXANTA

Aproximadament a partir de 1965 apareixen en l'escenari sabadellenc un seguit d'elements que condicionaran noves respostes des dels barris, respostes que acabaran traduint-se en la transformació i l'eclosió del moviment veïnal. Primerament,

xanta. El 1970, el Centre Cultural de Torre-romeu, en referir-se al dispensari que ha posat en marxa al barri —una altra experiència comuna de diversos indrets del cinturó sabadellenc—, adverteix que es tracta d'un «*servicio que el centro hace al barrio que no es ninguna obligación, pero que quienes tienen que hacerlo no lo hacen*». Cf. «La Cooperativa Obrera de Viviendas de Can Oriach entrega sus 88 primeras viviendas», *Can Oriach*, núm. 27 (agost de 1968), p. 8. «Obras y modificaciones en el Centro», *Centro Cultural Torre Romeu* (Sabadell) (abril de 1970), p. 3.

¹³ *Concordia*, núm. 6 (octubre de 1964), p. 3. *Concordia*, núm. 11 (octubre de 1965), p. 2-4.

¹⁴ Josep M. BENAUL, p. 13-14.

¹⁵ «*El seu consistori passà de ser una àmplia reunió de per-*

s'obre una nova etapa de creixement urbà, amb la revalorització d'espais intermedis situats entre el nucli de la ciutat i els barris perifèrics i la subsegüent acceleració de la construcció privada. Al mateix temps, s'inicia el mandat com a alcalde de José Burrull, que afavorirà decididament aquest tipus de creixement, acompanyat d'una política de prestigi i construccions espectaculars —sobretot esportives—, mentre s'aguditzava la desatenció envers els barris.¹⁴ El mandat de Burrull es caracteritzarà per un creixent autoritarisme i una progressiva reducció de suports, mentre que la protesta als barris va en augment, tal com ha descrit Martí Marín.¹⁵ Un tercer element cabdal és el desenvolupament del nou moviment obrer, especialment l'extensió de les Comissions Obreres, que tindrà un impacte innegable en l'experiència dels habitants dels barris i en les seves expectatives de reivindicació mitjançant les associacions.

En aquest context, el moviment veïnal viu una etapa transitòria, en la qual subsisteixen els trets que havien caracteritzat la seva acció en els anys anteriors, però al mateix temps comencen a fer-se evidents els límits del model d'assistència, gestió i petició. Més enllà de la innegable heterogeneïtat del conjunt, es van estenent experiències d'acció col·lectiva i plantejaments més reivindicatius, que prefiguren la trajectòria futura del moviment. Sense que puguem parlar encara de conflicte i mobilització, alguns dels nuclis organitzats desenvolupen una forta activitat i difonen propostes en què la crida a la participació del veïnat i l'afirmació dels drets dels habitants dels barris tenen un paper central.

*sones vinculades als diversos sectors empresarials de la ciutat —tèxtil, metall, construcció— a un grup reconcentrat de verticalistes, sectors addictes de les classes mitjanes acomodades del comerç i la indústria —com els que s'aplegaren en l'Asociación de Cabezas de Familia— i alguns elements aïllats del món empresarial o de la vella guàrdia ex-combatent. A mesura que creixia la contestació, l'Ajuntament quedà atrapat entre la fermesa que li exigien les autoritats governatives i les escasses possibilitats de transacció que tenia a les seves mans. Optà per la línia oficial i en patí les conseqüències en forma de mobilitzacions de masses, culminades per la vaga general de febrer de 1976, que motivaria la sol·licitud d'excedència temporal de l'alcalde Burrull», Martí MARÍN, «Govern municipal i actituds polítiques...», *op. cit.*, p. 292-294.*

Una d'aquestes experiències capdavanteres és la de l'AVCO, nascuda el 1964 «*con la necesidad vista por un grupo de hombres que, quitándose horas de merecido descanso después de su trabajo diario, se ofrecieron para presentar ante el municipio y las instituciones que corresponda las necesidades del Barrio*».¹⁶ Un barri, Ca n'Oriac, que el 1965 ja té 18.513 habitants (el 13,7% de la població total de la ciutat),¹⁷ i que constitueix un bon aparador de les mancances comunes al conjunt del cinturó sabadellenc: dèficit d'habitatges, dèficit escolar, manca de clavegueram, inexistent pavimentació dels carrers, absència d'aigua corrent a moltes zones –i restriccions freqüents allà on arriba–, absència d'atenció sanitària pública al barri, insuficient servei de transport públic, manca d'espais verds, manca de locals socials.¹⁸ L'any 1966 l'AVCO té 130 socis (127 homes i 3 dones),¹⁹ mentre que les dades del balanç econòmic de 1968 permeten estimar-ne ja uns 490. Aquest balanç també mostra un model de finançament que, a diferència del de l'AVUC, es basa principalment en les quotes dels socis.²⁰ La vida associativa de l'AVCO és intensa en aquests primers anys. En una assemblea celebrada el gener de 1968, amb assistència d'«unos trescientos socios», es presenten 30 voluntaris per a les comissions de Cultura, Urbanisme, Higiene i Dispensari.²¹ L'entitat porta a terme nombroses gestions per a la construcció de voreres, la instal·lació d'enllumenat als carrers, l'extensió de l'aigua corrent, l'ampliació de les places escolars i la construcció del clavegueram. En aquest darrer tema es produiran les primeres friccions amb l'Ajuntament, a propòsit del reparti-

ment de les contribucions corresponents.²² L'AVCO impulsa també l'obertura de dos dispensaris al barri, en col·laboració amb la Mutua Sabadellense, i una Escola Nocturna gratuïta per a joves obrers, dues iniciatives que també adoptaran associacions d'altres barris.²³

Un altre barri on el moviment associatiu desplega una activitat notable els darrers anys seixanta és Torre-romeu, on funcionen tres entitats: el Centre Cultural Torre-romeu, una cooperativa d'habitatges i l'Asociación de Cabezas de Familia (aquesta darrera, amb unes característiques diferenciades de l'associació a la resta de la ciutat, fortament lligada al Movimiento –vegeu nota 15–). Molt aviat s'observen situacions de col·laboració entre les tres associacions, com ara les gestions per resoldre la manca d'aigua al Tibidabo, la zona més poblada del barri. El Centre Cultural juga sovint un paper capdavanter, com és el cas, a la tardor de 1968, de la presentació a les autoritats competents en educació d'un escrit amb el suport de 900 signatures, en què es denuncien les mancances del barri en aquest terreny (absència de mestres per retard en el nomenament, massificació) i s'exigeixen les millores corresponents. Al llarg de 1969 es duen a terme un seguit d'assemblees de veïns per tractar diversos problemes del barri.²⁴ La tardor d'aquell mateix any, a propòsit de la consecució del clavegueram, el president del Centre Cultural, Álvaro García, fa una reflexió que té un abast més general:

«*Si todos los vecinos del barrio, sobre todo los que hemos vivido desde el principio, echáramos una ojea-*

¹⁶ José BRAVO, «Agrupación de Vecinos Can Oriach», *Can Oriach*, núm. 1 (juny de 1966), p. 3.

¹⁷ Andreu CASTELLS, p. 27.28.

¹⁸ Són innombrables les referències a aquests problemes a les pàgines de *Can Oriach*. Hi ha un recull d'algunes de les mancances al resum de l'estudi-informe sobre el barri dirigit per Joaquim Clusa, cf. *Can Oriach*, núm. 21 (febrer de 1968), p. 5-7.

¹⁹ RUEJ, «Agrupación de Vecinos Can Oriach» (expedient núm. 507).

²⁰ «Agrupación de Vecinos Can Oriach», *Can Oriach*, núm. 33 (febrer de 1969), p. 3.

²¹ «Asamblea General Ordinaria de la Agrupación de Vecinos Can Oriach», *Can Oriach*, núm. 21 (febrer de 1968), p. 3.

²² «Agrupación de Vecinos Can Oriach», als següents números de *Can Oriach*: núm. 23 (abril de 1968), p. 3, núm. 28 (setembre de 1968), p. 3, núm. 29 (octubre de 1968), p. 5, núm. 30 (novembre de 1968), p. 3, núm. 31 (desembre de 1968), p. 5 i núm. 32 (gener de 1969), p. 3.

²³ «Agrupación de Vecinos Can Oriach», *Can Oriach*, núm. 19 (desembre de 1968). *Can Oriach*, núm. 20 (gener de 1968), p. 3. *Can Oriach*, núm. 25-26 (juny-juliol de 1968), p. 3.

²⁴ «3.500 personas sin agua en Torre Romeu», *Can Oriach*, núm. 24 (maig 1968), p. 9. «La educación de nuestros hijos», *Centro Cultural Torre Romeu* (octubre de 1968), p. 9-12 i «Actividades realizadas», *Centro Cultural Torre Romeu* (desembre de 1969), p. 14-15.

da a las mejoras que hemos ido consiguiendo, realmente podríamos sentirnos satisfechos. Y todavía podemos conseguir mucho más.

Nuestro barrio se ha ido construyendo ladrillo a ladrillo, hoy una habitación, en las vacaciones próximas dos más. Así, a fuerza de golpes hemos ido levantando nuestras paredes, y a fuerza de muchos golpes hemos ido pagando letras y más letras.

Pero a la casa le faltaban muchas cosas. Mejor dicho, al barrio. Luz, agua, cloacas, escuelas, servicios, transportes, comunicaciones con la ciudad y otras muchas cosas.

En realidad, nadie nos ha regalado nada. Todo lo hemos ganado a pulso, o sea «luchando».

Primero fue la luz, después fueron los primeros colegios, el puente de madera, después el puente grande, luego el autobús y ahora, las cloacas.

Hemos sido un estímulo para todos los barrios, para la ciudad y para las autoridades, exigiendo cuando hemos sabido hacerlo, para que nadie nos explotara, y hemos levantado nuestras voces en el momento que ha sido preciso para denunciar a quienes nos querían engañar, y el tiro les ha salido por la culata.

Todos unidos hemos sabido defendernos y hemos sabido reaccionar en los momentos que debíamos hacerlo. Con la ley en la mano nos hemos enfrentado a todos.

En honor a la verdad, ha habido hombres que han ido delante en los momentos difíciles. En estos hombres precisamente, habíamos puesto nuestra confianza. Por eso quienes representaban a las asociaciones del barrio Cooperativa de Viviendas, Asociación de Cabezas de Familia, Alcalde del barrio y nuestro Centro Cultural han sabido actuar, naturalmente con nuestro apoyo demostrado en las diferentes asambleas de barrio que se han ido celebrando. No solamente apoyando, sino exponiendo, además, nuestros puntos de vista y opiniones.

²⁵ Álvaro GARCÍA, «Una obra de todo el barrio. Las cloacas», Centro Cultural Torre Romeu (setembre de 1969), p. 1-2.

Es así como hemos de ir consiguiendo nuestras mejoras. Así ha sido y así es nuestra historia. La unión y la solidaridad es la fuerza que allanará todas las dificultades.

Quedan todavía muchas cosas más: el agua que falta en una gran mayoría de casas, el autobús que todavía no llega al Tibidabo ni entra en la plaza del barrio, y el arreglo completo de las calles.

Esto, igual que las otras mejoras, las conseguiremos arrojando TODOS EL HOMBRO.»²⁵

Certament, els casos de Torre-romeu i Ca n'Oriac constitueixen experiències capdavanteres en aquest període, i no es corresponen amb la realitat de totes les associacions veïnals de Sabadell, encara que tenen el valor de començar a assenyalar un camí pel qual transitarà durant els setanta el conjunt del moviment. Altres entitats continuen mostrant un perfil més semblant al dels anys anteriors, tot i que també en alguns d'aquests casos apareixen elements que indiquen un inici de canvi. Així, a l'AVUC es constitueix un «Equipo de Padres» que comença un treball sobre les mancances de l'ensenyament, un tema en el qual també en el futur la Concòrdia serà un dels barris més actius. Igualment, el 1969 la «Sección de Amas de Casa» de l'AVUC pren la iniciativa de reivindicar un semàfor a l'avinguda de la Concòrdia, que serà objecte d'una llarga lluita del barri.²⁶

La percepció que les mancances dels barris de la perifèria de Sabadell constitueixen un problema comú, i que per tant cal una acció conjunta per superar-les, comença a fer-se present molt aviat. Ho il·lustren, per exemple, dos informes sobre la situació dels barris publicats a *Can Oriach* al llarg de 1968, la presentació del primer dels quals considera «del mayor interés un amplio diálogo entre los diferentes suburbios de Sabadell; todos hemos tropezado y estamos tropezando con las mismas dificultades. Nuestras experiencias nos servirán de guía para acciones futuras. Debemos saber qué problemas tenemos pendientes, qué soluciones tiene previstas nuestro

²⁶ *Concordia*, núm. 20 (setembre de 1968), p. 4 i «Más sobre el semáforo» i «Padres de escolares», *Concordia*, núm. 22 (febrer de 1969), p. 5 i 9-10.

*Ayuntamiento y qué orden de prioridad está establecido».*²⁷ Ja a principis de 1966 s'havia manifestat la voluntat de fer passos per coordinar les associacions de veïns, tal com reflecteix el butlletí de l'AVUC: «*hará cosa de unos quince días, un domingo por la mañana, tuvo lugar una reunión de Presidentes y Secretarios de las Asociaciones de Vecinos. El contacto fue provechoso y se llegaron a concretar varios puntos de los que quiero destacar la decisión unánime de una reunión mensual rotativa, para así visitar todos los barrios, y luego aparte, otros temas a cuál más interesante. Se sugirió dedicar en los boletines que publiquen las Asociaciones una página exclusivamente para informar de las más destacadas actividades de las mismas*».²⁸

No sembla que aquests propòsits de coordinació estable arribin a materialitzar-se en els anys immediats, però en tot cas els mateixos informes de 1968 testimonien la continuïtat dels contactes. Cap al 1969 hi ha indicis d'una certa consolidació de la relació, si més no momentània. Pel juliol d'aquell any, l'AVCO presenta una sol·licitud d'autorització per celebrar el 13 d'agost al seu local «*una reunión con todos los presidentes de los barrios de Sabadell y las asistentes sociales*», amb un ordre del dia que inclou «*preparar entrevista con el Sr. Alcalde*», «*conclusiones reunión anterior servicios sanitarios*» i «*ruegos y preguntas*».²⁹ Dotze dies després de la reunió, les associacions de veïns i els centres socials de Sabadell presenten a les autoritats amb competència en l'assistència sanitària a la ciutat un informe sobre les mancances en aquest àmbit, que inclou un seguit de propostes que constitueixen una veritable plataforma reivindicativa.³⁰

Els problemes de la sanitat constitueixen, certament, un dels terrenys on convergeixen els problemes dels barris, com també les pràctiques d'entitats veïnals de característiques força diverses: el moviment impulsa dispensaris a Ca n'Oriac, la

Plana del Pintor, la Concòrdia, les Termes, Torre-romeu, Can Puiggener i Arraona-els Merinals. Un altre dels àmbits privilegiats pel que fa a la coincidència de preocupacions i accions és sens dubte l'ensenyament, que apareix com un dels temes amb més possibilitats per sensibilitzar i mobilitzar una població majoritàriament apàtica. Un text de la Concòrdia de principis de 1970 que es queixa que «*debido a circunstancias complejas pero conocidas, todos los ciudadanos y entre ellos los habitantes de nuestros barrios, tienen un desinterés total y falta de preocupación hacia las cosas comunes*», però assenyala una excepció: «*Los temas que se relacionan con los niños y principalmente los de la escuela, son los únicos que despiertan cierto interés en las familias y es de esperar que cada vez más sirvan para que se reúnan los padres y se planteen sugerencias y soluciones*».³¹ Efectivament, es tracta d'una línia de treball preferent del conjunt del moviment. Ja hem vist la mobilització de Torre-romeu exigint millores a les escoles del barri i la iniciativa del grup de pares de la Concòrdia. També *Can Oriach* recull, des dels primers números, nombroses mostres de la preocupació central de l'AVCO sobre el tema. Un vessant específic de la qüestió de l'ensenyament és la formació d'adults i joves obrers, en què destaca l'impuls, a barris com Ca n'Oriac, Torre-romeu o la Creu de Barberà, d'escoles nocturnes vinculades al moviment veïnal.

Encara restaria afegir, entre els temes de preocupació comuna de les entitats veïnals, la qüestió del transport públic, que presenta greus mancances a tot el cinturó. No sols sovintegen a *Can Oriach* les denúncies sobre aquesta situació, sinó que el tema del transport és l'objecte d'una de les primeres accions conjuntes de pressió del moviment veïnal. El 1969, la revista informa d'un Ple Municipal en el qual «*por vez primera, hicieron acto de presencia representantes de todos los barrios. Asistieron los presidentes respectivos de las agrupaciones de vecinos o*

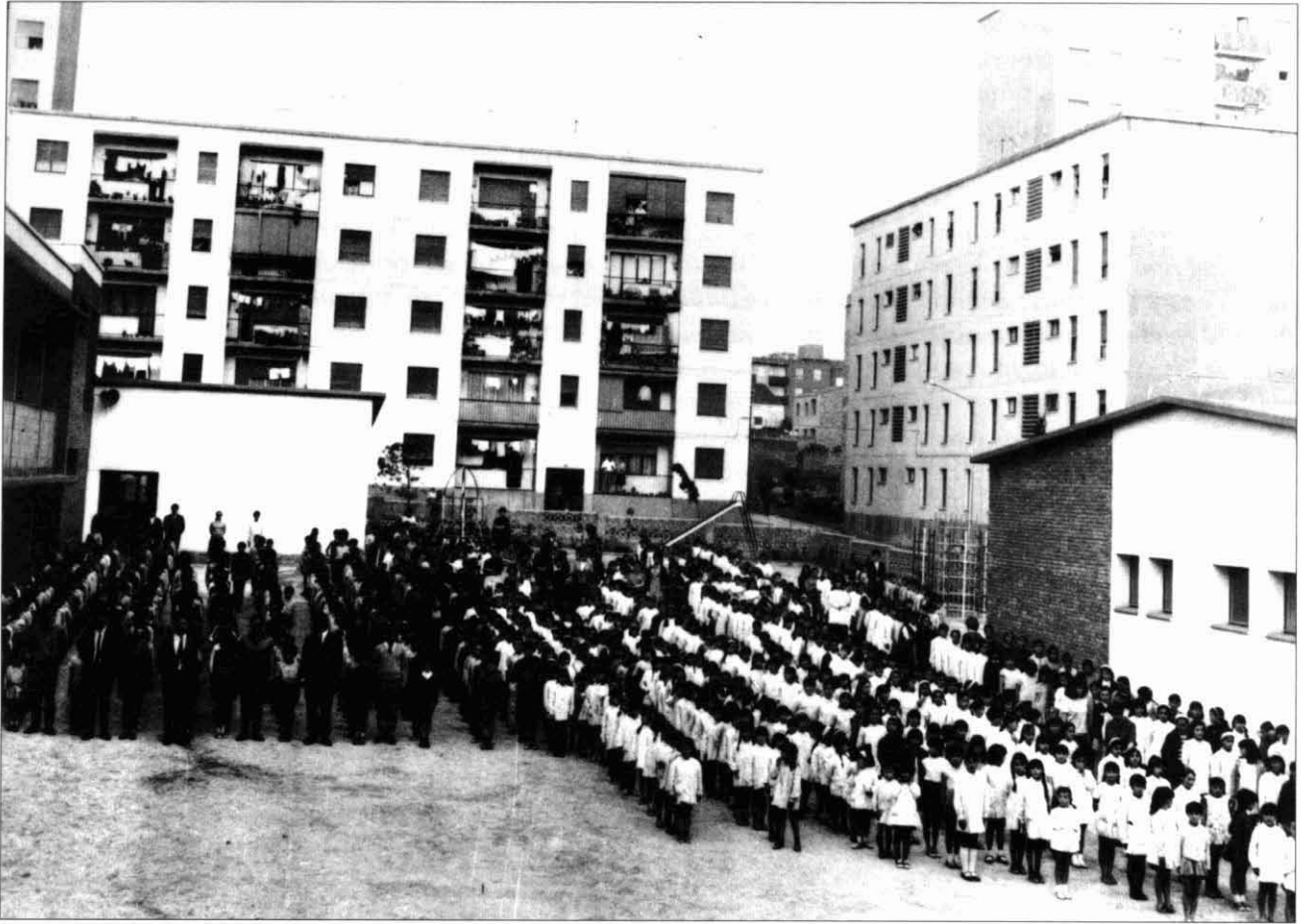
²⁷ «Editorial» i «Los barrios de nuestra ciudad», *Can Oriach*, núm. 24 (maig de 1968), p. 1 i 10-12. «Encuesta a los barrios», *Can Oriach*, núm. 31 (desembre de 1968), p. 11-15.

²⁸ E. SANZ SOCASAU, «Ráfagas informativas», *Concordia*, núm. 13 (març de 1966), p. 30-32.

²⁹ RUEJ, «Agrupación de Vecinos Can Oriach» (expendient núm. 507).

³⁰ «Asistencia sanitaria en Sabadell», *Can Oriach*, núm. 39 (agost-setembre de 1969), p. 6-7.

³¹ J. F. F., «Ecos de los barrios. Concordia», *Can Oriach*, núm. 46 (maig de 1970), p. 5.



FOTOGRAFIA 2. *Nens, nenes i professors en fila al pati del Colegio Nacional Espronceda. 30 de maig de 1968. Autor desconegut (AHS).*

*centros sociales de cada barrio. A decir verdad, no estaban invitados; pero se trataba en dicho pleno de una cuestión muy importante para todo Sabadell, la subida del precio de los autobuses, —que por cierto— [sic] no fue aprobada».*³²

Lentament, doncs, el moviment veïnal va fent l'aprenentatge comú de formes d'actuació més efectives que la simple petició. També el text del president del Centre Cultural de Torre-romeu que hem citat més amunt és una bona mostra d'un tema molt present en aquells anys en el discurs de les associacions de veïns: el paper fonamental de la solidaritat i de l'acció col·lectiva per resoldre els problemes dels barris. Els darrers seixanta són el

moment en què comença a estendre's aquesta experiència, encara que no sense dificultats: des dels sectors organitzats i actius del moviment es reitoren les crides a la participació del veïnat i, a vegades, els laments per la manca de resposta suficient. El 1968, l'editorial que celebra el segon aniversari de *Can Oriach* valora les realitzacions assolides en aquest temps, però reconeix l'existència d'un seguit de «limitaciones», entre les quals destaca el fet que «todavía no se ha conseguido sensibilizar, para la colaboración, a todos los vecinos del barrio».³³ Tanmateix, és precisament durant el 1968 quan trobem indicis d'una activitat i participació més importants en aquest barri. Així, al final d'aquell any un

³² «Ecos de nuestro barrio», *Can Oriach*, núm. 35 (abril de 1969), p. 11.

³³ «Editorial», *Can Oriach*, núm. 25-26 (juny-juliol de 1968), p. 1.

article valora positivament l'augment de participació: «*La labor callada de la AGRUPACIÓN DE VECINOS va siendo reconocida y los vecinos se solidarizan en las acciones que se van llevando a cabo. Poco a poco nos vamos convenciendo de que la acción que hace la fuerza no tiene que ser de palabra, sino con el testimonio y la acción de todos*»³⁴. Pel que fa a altres barris, la majoria d'entitats que col·laboren en l'informe del desembre de 1968 coincideixen a lamentar el «*conformismo*» i la manca de «*conciencia social*» del gruix dels veïns: és el cas de Can Puiggener, els Merinals, les Termes, Campoamor o la Creu de Barberà. En realitat, sols Ca n'Oriac i Torre-romeu en fan una valoració més positiva, tot exposant les seves experiències d'acció col·lectiva.³⁵

Un aspecte particular de la participació és el paper de les dones en el moviment veïnal. Sebastian Balfour afirma que el moviment veïnal és, per contraposició al moviment obrer, l'àmbit preferent del protagonisme de les dones, i suggereix un repartiment de tasques, en virtut del qual els homes es dedicarien a l'activisme a les fàbriques i les dones al moviment de barris. Balfour arriba a parlar de la «*naturaleza matriarcal de gran parte de la protesta vecinal*».³⁶ El cas sabadellenc mostra una realitat més matisada: la conquesta del protagonisme de les dones en el moviment veïnal és un procés lent i difícil, fruit d'un llarg esforç, que a les acaballes dels seixanta tot just està començant. Una evidència d'això la tenim en les xifres disponibles –cal dir-ho, molt fragmentàries– de la composició de les associacions de veïns en aquells anys: el 1965, dels 472 socis de l'AVUC sols 38 són dones (poc més d'un 8%), i la Junta de l'entitat és de

composició exclusivament masculina fins el 1969. Ja hem vist que a l'AVCO de 1966 hi ha 3 sòcies davant de 127 socis (2,3%), i a la Junta no hi haurà dones fins el 1971. Finalment, hi ha el cas, especialment significatiu, de l'associació d'Arraona-els Merinals: el 1958, a l'hora de fundar l'entitat, es presenta al Govern Civil un escrit amb les signatures de vint persones que n'avalen la constitució. D'aquestes signatures, algunes il·legibles, se'n poden distingir amb seguretat quatre que corresponen a dones. Doncs bé, els documents de l'any següent, ja constituïda l'associació i la seva Junta, mostren que els set membres són homes; les dones no hi entraran fins el 1973. Pel que fa al nombre de persones associades, la pauta és similar a la de les altres associacions: el 1965 hi ha 10 dones sobre un total de 292 socis, és a dir, un 3,42%.³⁷ Al llarg dels seixanta es detecta una notable evolució en els textos que dins les publicacions de les associacions de veïns fan referència a les dones, els quals evolucionen des de la visió més tradicional fins a plantejaments amb continguts igualitaris que propugnen la necessitat d'un paper actiu de les dones, no sols en els afers que les afecten més directament, sinó en tots els aspectes de la vida associativa i de barri.³⁸

Si la meitat de la població dels barris són dones, també el jovent en representa un percentatge força elevat. Ja hem vist que Josep M. Benaül esmentava el paper del moviment juvenil dels seixanta com a planter dels moviments veïnal i obrer. *Can Oriach* presta una notable atenció al problema i les activitats juvenils, i també reflecteix que aquest és un sector especialment present en l'acti-

³⁴ «Dificultades del barrio», *Can Oriach*, núm. 30 (novembre de 1968), p. 3.

³⁵ «Encuesta a los Barrios», *Can Oriach*, núm. 31 (desembre de 1968), p. 11-15.

³⁶ Sebastian BALFOUR, *La dictadura, los trabajadores y la ciudad. El movimiento obrero en el área metropolitana de Barcelona (1939-1988)*, València: Edicions Alfons el Magnànim, 1988, p. 212-213.

³⁷ RUEJ, «Agrupación de Vecinos de la Urbanización Concordia» (expedient núm. 71). RUEJ, «Agrupación de Vecinos de Can Oriach» (expedient núm. 507). RUEJ, «Asociación de Vecinos Arraona-Merinales» (expedient núm. 255).

³⁸ Resulta força il·lustrativa d'aquesta evolució, per

exemple, la comparació de les «*Páginas femeninas*» del butlletí de l'AVUC dels primers seixanta –per exemple: «*Página femenina*», *Concordia*, núm. 3 (octubre de 1962), p. 12– amb la mateixa secció cap a la meitat de la dècada, que ens informa de l'activitat de la «*Sección de Amas de Casa*» –«*Páginas femeninas*», *Concordia*, núm. 12 (desembre de 1965), p. 15–. O també textos com el que planteja que «*es necesario que la mujer colabore no sólo en la revista para temas 'femeninos', excluida así del barrio, sino que 'ella' no se quede únicamente en su casa, que se informe, opine de los problemas que la afectan como madre, esposa y persona que vive en 'Can Oriach'*». «La incorporación de la mujer en el barrio», *Can Oriach*, núm. 12 (maig de 1967), p. 15.

vació del moviment veïnal, ja sigui com a impulsors principals de centres i associacions, ja sigui amb el sorgiment de seccions o vocalies juvenils vinculades a les entitats. En trobem referències, entre d'altres casos, a Ca n'Oriac, les Termes, Torre-romeu o el Poblenou.³⁹

Sense trobar encara alternatives clares, els nuclis organitzats comencen a constatar els límits del treball assistencial i de gestió al qual el moviment dedica el gruix de les seves energies. Particularment, es reconeix l'escassa eficàcia de la simple petició sense pressió a unes autoritats que desatenen sistemàticament les necessitats dels barris, tal com il·lustren les explicacions que, al final de 1966, l'AVCO es veu obligada a donar al veïnat davant la ignorància per part de l'Ajuntament de les demandes plantejades: «Sabemos que hay comentarios en los que se pone en duda la acción que lleva la Agrupación de Vecinos de cara a los problemas del barrio, estamos de acuerdo en que al parecer no actuamos lo suficiente, pero hemos de tener en cuenta que a pesar de nuestro empeño y nuestros deseos, hay muchas cosas originadas por unas fuerzas que están por encima de nosotros». Per tal de «daros un ejemplo de nuestras insistentes peticiones» els portaveus de l'Agrupació adjunten el text d'una carta adreçada a l'alcalde (després de «visitas y reuniones verbales con las autoridades de nuestra ciudad» i de dos escrits presentats durant el 1965) sobre el problema del carrer del Gironès, que es converteix en un fangar cada vegada que plou i quan fa bo també, ja que una font pública espatllada hi raja contínuament:

³⁹ «Balance en Can Oriach - Año 1968», *Can Oriach*, núm. 32 (gener de 1969), p. 6-7. Dionisio JIMÉNEZ PLAZA, «Les Termes: la mentira y sus consecuencias», *Can Oriach*, núm. 50 (novembre-desembre de 1970 / gener de 1971), p. 18-19. «Los jóvenes del Centro Cultural del Pueblo Nuevo de la Salud», *Can Oriach*, núm. 55 (juny de 1971), p. 4. *Centro Cultural Torre Romeu*, (desembre de 1969), p. 12-13; també per al cas de Torre-romeu: *Boletín Extraordinario del Centro Cultural dedicado a las Asambleas del Barrio* (1970), p. 3-4.

⁴⁰ «Nota de la Agrupación de Vecinos sobre la calle Gironés», *Can Oriach*, núm. 6 (novembre de 1966), p. 3.

⁴¹ Podem citar, a tall d'exemple, les crítiques a la política de grans obres esportives de l'Ajuntament signades respectivament pel director de *Can Oriach* i pel president de l'AVCO, cf. Carlos ORTIZ, «Barriadas y campos de fútbol», *Can*

«Ilmo. Sr.

No sabemos qué numero hace este escrito, en lo que se relaciona al estado de la calle Gironés, que hemos dirigido a V.I. y a los responsables de ese Excmo. Ayuntamiento, para que tomen una solución urgente al patente descuido de que es objeto esta calle de nuestra barriada.

Se han hecho varias reclamaciones, han visitado dicha calle los delegados de Obras Públicas y Sanidad, han hecho informes y proyectos; pero han pasado muchos meses (7 u 8) y la calle sigue en peor estado que antes (...).».

La carta acaba amb la defensa la justícia del que es demana i el *prec* a l'Ajuntament que si «se ve en la imposibilidad de solucionar este asunto urgente, esperamos tenga la amabilidad de contestarnos, indicándonos a qué organismos hemos de dirigirnos para buscar la solución». Tenint en compte que la carta és del mes de març i l'article a què ens referim del novembre de 1966, resulta perfectament comprensible la nota final adreçada als veïns, que suposa que així «podéis daros una idea de lo mucho que hay que insistir y lo poco que se puede conseguir, en lo que respecta a los problemas que deben ser atendidos por los servicios de conservación del Ayuntamiento de nuestra ciudad».⁴⁰

La percepció d'aquests límits anirà generant, a mesura que passen els anys, un deteriorament de les relacions del moviment veïnal amb l'Ajuntament, i també un inici del qüestionament de la seva representativitat.⁴¹ Tanmateix, ahora que es va

Oriach, núm. 6 (novembre de 1966), p. 1 i José BRAVO, «¡Ya tenemos campo de fútbol!», *Can Oriach*, núm. 17 (octubre de 1967), p. 4. A la ja citada enquesta als barris del desembre de 1968, a la pregunta «¿En nuestra ciudad todos los grupos sociales están igualmente representados y defendidos sus intereses por las instituciones rectoras de la misma como Ayuntamiento, Gremio de Fabricantes, Cámara de Comercio... etc.?», les entitats veïnals de la Creu de Barberà, Campoamor, Torre-romeu, els Merinals i Ca n'Oriac responen negativament, i sols ho fa afirmativament l'associació de Cifuentes. «Encuesta a los barrios», *Can Oriach*, núm. 31 (desembre de 1968), p. 11-15. També des de Torre-romeu arriben contundents atacs a un Ajuntament identificat amb els interessos empresarials i que «no es algo del pueblo», sinó «de los de arriba». «Nuestro Ayuntamiento, ¿de quién?», *Centro Cultural Torre Romeu* (desembre de 1969), p. 8-9.

anunciant l'inevitable conflicte amb l'Ajuntament, els límits amb què topa l'acció de les associacions de veïns generen entre els activistes sentiments de frustració, dels quals en tenim abundosos exemples a les publicacions de les associacions. Una de les mostres més explícites de l'esgotament de la pauta inicial d'acció de les associacions de veïns la proporciona, a mitjan 1970 i des de *Can Oriach*, Juan Gómez, que es pregunta: «¿La Agrupación de Vecinos para qué sirve?». Potser, diu, «una respuesta razonable se obtendría leyendo los estatutos de la Agrupación», però «observando la realidad de una agrupación se ve, por sus propios resultados, que no hay muchas posibilidades a desarrollar».

Així, «Las gestiones desarrolladas llevadas a cabo por tales asociaciones parten siempre de un grupo de personas —fundadores y continuadores de agrupaciones— que, vayan ustedes a saber a través de qué mecanismos síquicos se prestan a perder unas horas y discuten porfiadamente la impotencia que producen las muchas necesidades de la comunidad, a la que más o menos representan, y los nulos resultados en cuanto a la resolución de las mismas que sus gestiones consiguen.

»Si el asociarse es una de las posibilidades que el Fuero de los Españoles reconoce. ¿Son entonces las agrupaciones de vecinos una brillante consecuencia de tal posibilidad legal? o más simplemente, representan el resultado de las innumerables limitaciones legales de acción que el asociarse trae consigo? Una cosa sí es cierta; la atonía semiagonizante de cualquier asociación de vecinos.»

El marc institucional vigent, doncs, fa que la simple transmissió de necessitats i peticions a les autoritats no garanteixi la solució dels problemes: «cualquier agrupación, por mal que funcione, hace llegar los problemas, si no todos, sí bastantes, a aquellos a quien corresponde solucionarlos. Pero he aquí que ello no implica matemáticamente su solución, es más, la experiencia de lo concreto nos muestra que muy pocos se solucionan». I és que, diu Gómez, qualsevol esperança en les estructures formalment representatives de l'Ajuntament aboca a una «amarga decepción» (que com veurem tot seguit no es refereix exclusivament, ni de bon tros, a la vida municipal):

«Desde pequeñito te enseñan que el hecho de haber pobres y ricos no tiene mayor importancia si los ricos son buenos y piensan en los pobres (los pobres, ya se sabe, todos son buenos, porque son pobres). Cuando eres un poco mayor y te pones a trabajar, tampoco tiene excesiva importancia si el patrón gana mucho más que tú porque él es rico y es el patrón, a condición de que piense en sus obreros como buen cristiano que cumple con sus deberes. Ya mayorcito, cuando uno se quiere casar o cuando uno tiene que emigrar y venir para Cataluña, te encuentras sorprendentemente viviendo en un barrio, el cual, presenta enormes diferencias de comodidades y servicios con respecto al centro de la ciudad, y más sorprendente es cuando ves que en el centro de la ciudad acostumbra a vivir el dueño o el gerente de la fábrica. Siguen las sorpresas, si uno es curioso, cuando se da cuenta de que en el Ayuntamiento concejales y demás gente con cargos públicos, viven también en el centro de la ciudad, y además muchos de los elegidos para el consejo municipal tienen su fábrica o sus buenos negocios. A partir de aquí las sorpresas ya no lo son tanto y no extraña demasiado que de todos los habitantes de la ciudad, el 70% que son los pobres, los inmigrantes, en una palabra: los obreros, les cuesta tanto hacer llegar su voz —y las decisiones que ellos pudieran tomar— para dar soluciones a sus problemas. Entonces la desilusión sobre los ricos buenos y los empresarios cristianos se convierte en una evidencia, de hecho irreversible, la de que hay ricos y hay empresarios, así simplemente, y que por ley humana actúan como tales, es decir defendiendo sus intereses a partir de su realidad económica y social dada.»

A partir d'aquestes constatacions, les sortides semblen clares, tot i que Gómez només les apunta de forma implícita en la conclusió, que sota l'epígraf «A pesar de todo, los hombres se reúnen», diu el següent: «¿Para qué sirven, pues, las agrupaciones de vecinos? La respuesta es ahora más fácil de contestar: tal como están las cosas, para muy poca cosa. Y se nos ocurre que mientras sólo sirvan para hacer "llegar la voz" a «quien corresponda solucionar los problemas», y ese a «quien corresponda» no corresponda también a los intereses de más del 70% de la ciudad, difícilmente los vecinos de los barrios llegarán a ser algo más que el 70% de los habitantes de la ciudad obreros en su mayoría, y sus agrupaciones no pasarán de repre-

sentar y de reducir a la impotencia a una serie de ilusos, idealistas que, vayan ustedes a saber ¿por qué demonios se habrán "asociado" en la «asociación de vecinos?»⁴²

El text reflecteix prou bé tot el bagatge reunit aquests anys pels sectors organitzats i més actius del moviment veïnal, i també l'enuig que els produeix una lenta transició que a vegades sembla més aviat un atzucac. En el nou període que s'obre a partir d'aquells moments, al caliu de noves lluites —algunes als mateixos barris que hem conegut, d'altres a noves zones—, l'experiència acumulada pel moviment produirà, com veurem, respostes més clares.

«EL CONFLICTO ES EL MEDIO EN EL QUE SE DESARROLLA NUESTRA VIDA, COMO SI FUERA EL AIRE SOCIAL QUE RESPIRAMOS.» LA NOVA DINÀMICA DEL MOVIMENT VEÏNAL (1970-1972)

L'últim número de *Can Oriach* de 1970 presenta un seguit d'informacions sobre fets que «en el presente momento constituyen conflicto en el polígono Espronceda, en Torre Romeu y en Can Oriach». Es tracta, respectivament, de l'esclat de la lluita contra l'«*Obra Sindical del Hogar*» (OSH), de la mobilització per un servei per a autobusos i de l'enfrontament amb l'Ajuntament per la pavimentació. La nota que presenta aquestes informacions inclou el comentari que hem incorporat al títol d'aquest apartat.⁴³ Alguna cosa sembla haver canviat, tot just uns mesos després que Juan Gómez manifestés la seva preocupació per l'«*atonía semiagonizante*» de les associacions de veïns.

I és que durant els primers setanta, en un context de més gran conflictivitat social i política al conjunt de l'Estat espanyol (extensió i radicalització del moviment obrer, protestes contra els judicis

⁴² Juan GÓMEZ, «¿La Agrupación de Vecinos para qué sirve?», *Can Oriach*, núm. 47 (juny-juliol de 1970), p. 6.

⁴³ «Nuestros informes sobre los barrios», *Can Oriach*, núm. 50 (novembre-desembre de 1970 / gener de 1971), p. 12.

⁴⁴ El 1969 comencen conflictes als barris construïts per l'OSH a diversos municipis. Al final d'aquell mateix any, els veïns de la Trinitat Vella, a Nou Barris, fan les primeres ac-

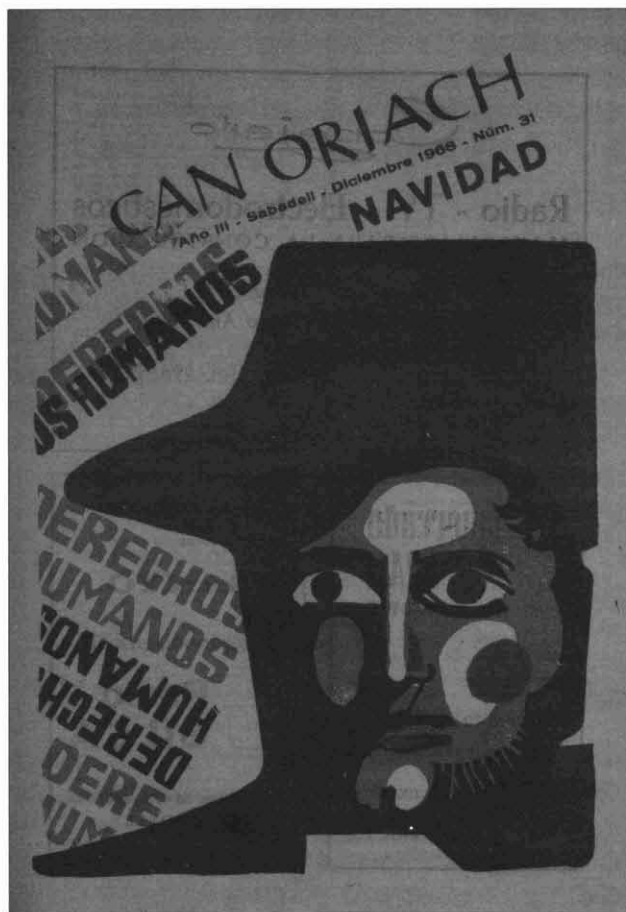


FIGURA 1. Portada de la revista *Can Oriach* (Sabadell), núm. 31 (desembre de 1968). Autor desconegut (AHS).

de Burgos), el moviment veïnal experimenta canvis substancials a tota l'àrea barcelonina.⁴⁴ A Sabadell, el període que s'inicia el 1970 es caracteritza per l'aparició d'una activitat que ja és pròpiament de reivindicació i mobilització, que permet parlar obertament de conflicte; també per la implicació d'un nombre més important de veïns en l'activitat associativa i pel sorgiment d'entitats a barris on no n'hi havia.

cions de protesta per la supressió d'una parada d'autobús i del pas de vianants que unia el barri amb la Trinitat Nova, a causa de la construcció de l'autopista de Girona. Al llarg de 1970 es constitueix l'Associació de Veïns de Nou Barris, com a instrument de lluita contra el Pla Parcial de Torre Baró-Vallbona-Trinitat, alhora que s'inicien protestes en altres barris de Barcelona, com Can Tunis, Sants, el Raval i Ciutat Meridiana.

El detonant de la mobilització del polígon d'Espronceda és la pretensió de l'OSH, a principis de 1970, d'augmentar considerablement les quotes que els veïns paguen pels pisos (cal indicar que, encara que des del 1964 els habitatges s'havien anat ocupant i que en tot aquest temps els veïns, a més de pagar una entrada, havien satisfet les quotes mensuals, mai no havien rebut cap mena de contracte ni havia quedat clar quan ni com esdevindrien propietaris dels pisos). El desconcert inicial deixa ràpidament pas a l'acció: «*Después de la consiguiente alarma, los vecinos optaron por una actuación lógica: para defenderse —porque era claro que habían de defenderse—, necesitaban alguna asociación que les apoyara, que gestionara y a la que pudieran aportar sus conclusiones*». El 15 de gener es presenta a Govern Civil la documentació de l'Agrupación de Vecinos del Polígono Espronceda, que al mateix temps s'adreça a l'OS per demanar la informació corresponent. En els mesos següents s'inicia una dinàmica assembleària. Així, el 20 de setembre «*se realizó una Asamblea de todos los vecinos del Polígono Espronceda, organizada y dirigida por la Asociación de Vecinos que, en la actualidad cuenta con más de 900 socios*». L'assemblea acorda la confecció d'unes actes notariais que ha de subscriure cada «*cabeza de familia*» i que consten d'un requeriment al delegat provincial de l'OSH, una forma substitutiva del contracte que pot avalar els veïns en el moment que calgui, una petició formal de contracte definitiu i una sol·licitud a l'OSH per tal que «*se abstenga de poner al cobro recibos por diversos conceptos, si éstos son abusivos*». La recollida de signatures de les actes comença el desembre de 1970, i a principis de 1971 «*hay ya más de medio millar*», mentre es duen a terme noves assemblees i s'elegeixen delegats d'escala.⁴⁵ La vaga de pagaments, una de les característiques més rellevants d'aquesta lluita, s'estén durant els primers mesos de 1971.

La mobilització d'Espronceda es coordina amb la d'altres barris de l'OSH de tota l'àrea de Barcelona, que acullen un total aproximat de 100.000 habitants, i que exigeixen un contracte de venda, la reparació, a càrrec de l'OSH, dels greus defectes constructius dels blocs de pisos —incloent-hi la posada en funcionament dels ascensors, que en molts casos estan fora de servei— i la discussió de les condicions d'acord amb els representants que elegeixin els veïns. Al llarg de 1971, l'OSH rebaixa en un 50% la quantitat que reclama als veïns d'Espronceda, però els habitants del barri es mantenen fermes en la seva actitud. Pel maig de 1972, rebutgen per insuficient la proposta de contracte que se'ls ofereix, encara que mantenen les seves reivindicacions i puntualitzen que «*el arreglo de los desperfectos deberá estar vigilado por una junta de vecinos del polígono y por técnicos por ella delegados*».⁴⁶ La lluita d'Espronceda, amb unes característiques de massivitat i radicalitat fins llavors desconegudes —i amb una associació de veïns amb uns nivells excepcionals d'afiliació i representativitat— continuarà els anys següents i fins ben entrats els setanta, i aconseguirà importants victòries.

El conflicte al voltant del transport públic té les arrels en un servei deficient, monopolitzat per l'empresa Autotransportes Martí, els interessos de la qual troben un suport incondicional en el govern municipal dirigit per Burrull. Torre-romeu és un dels primers barris que reclama millores en aquest servei, i concretament l'arribada de l'autobús a la zona del Tibidabo, la més elevada —i poblada— del barri, els veïns de la qual «*andan normalmente más de 20 minutos desde que les deja el autobús en la carretera hasta llegar a sus casas, siendo todo el camino de pendiente, sin asfaltar (naturalmente) y sin ninguna clase de alumbrado*». Almenys des del 1968, les entitats veïnals han desplegat, sense èxit, un ampli ventall de gestions davant l'Ajuntament i l'empresa Martí per aconseguir aquest

⁴⁵ María LÓPEZ [Remei Bona], «1.200 familias sin contrato de vivienda, o: el caso del polígono Espronceda», *Can Oriach*, núm. 50 (novembre-desembre de 1970 / gener de 1971), p. 15-17.

⁴⁶ «Las viviendas de todos», *Can Oriach*, núm. 55 (juny

de 1971), p. 8-10. «Ecos del Barrio», *Can Oriach*, núm. 63 (abril de 1972), p. 4. SANCHO [José Antonio Moreno], «Estudio técnico en Espronceda», *Can Oriach*, núm. 65 (juny de 1972), p. 10.

objectiu.⁴⁷ El 1970, davant el bloqueig de la situació, s'organitzen un seguit d'assemblees, que continuaran els anys següents, i es porta a terme la recollida de 1.200 signatures en suport a una instància per demanar a l'Ajuntament la pujada de l'autobús al Tibidabo.⁴⁸

Si la lluita del Tibidabo acaba, amb els anys, en victòria, a escala de tota la ciutat, les associacions de veïns topen amb més dificultats a l'hora de fer front als interessos de Martí i la connivència municipal. Al començament de 1969, com hem vist, s'havia aconseguit aturar momentàniament l'augment del bitllet, però a l'estiu del mateix any, aprofitant les vacances, l'Ajuntament aprova l'increment d'1,80 a 2 pessetes, sense que això es tradueixi en millores substancials del servei, tal com denuncia el president de l'AVUC, Simón Saura.⁴⁹ L'octubre de 1971 *Can Oriach* informa que l'Ajuntament ha decidit, gairebé d'amagat, informar favorablement la «Comisión Delegada del Gobierno para asuntos económicos» d'un nou augment de tarifes d'autobús, que situa el preu de tots els bitllets en 3 pessetes, quantitat que representa un increment, segons línies o trajectes, d'entre un 20 i un 50%. L'editorial de la revista denuncia tant la persistència del mal servei com el secret amb què s'ha conduït el consistori, que només n'ha informat «de una manera un tanto vergonzante», tot subratllant la connivència de l'Ajuntament amb l'empresa.⁵⁰ El conflicte per la proposta municipal d'augment del bitllet es perllonga en els mesos següents. *Can Oriach* es fa ressò del fet que «la prensa de Barcelona ha venido recogiendo la enorme sensibilización que se ha producido en las semanas pasadas a propósito de los 'Autobuses Martí'». I posa com a

mostra un retall del diari *TeleXprés* del 29 de desembre de 1971: «Contra el monopolio del transporte público en Sabadell. Las asociaciones de vecinos han enviado un escrito a la Comisión Delegada del Gobierno para Asuntos Económicos, en disconformidad por el proyectado aumento de tarifas». L'autor de la nota a la revista afegeix: «Desde aquellas fechas nada nuevo se sabe del aumento del billete. El Ayuntamiento ha continuado en su mutismo impenetrable. La ciudad habló y preguntó. El Ayuntamiento oyó, se calló y no respondió».⁵¹ La situació romandrà estancada fins al 1973, quan es produiran dos augments successius de la tarifa. Llavors, les associacions de veïns exigiran formalment la municipalització del servei. Com assenyala Benaül, la imposició final d'aquesta puja és una mostra que el moviment, malgrat la seva extensió, encara és feble davant problemes generals de la ciutat que impliquen adversaris poderosos.⁵² També és cert, però, que el silenci municipal i les dilacions en l'aplicació de l'augment reflecteixen una certa capacitat de pressió.

Al voltant de la pavimentació dels barris del cinturó es genera el tercer conflicte que esclata a partir de 1970, encara que ja al llarg dels anys anteriors les associacions de veïns havien anat insistent, com una de les primeres demandes, en la necessitat d'asfaltar els carrers per tal d'acabar amb la pols, el fang i la brutícia. En el cas de Ca n'Oriac, el Ple Municipal aprova al final de 1969 la primera fase de la pavimentació. A la primeria de desembre de 1970, els afectats reben una comunicació de pagament immediat de la part corresponent de l'obra, assignada per l'Ajuntament. Aquest pretén que les contribucions dels veïns cobreixin el 100%

⁴⁷ María LÓPEZ [Remei Bona], «De cómo detrás del autobús que no llega al Tibidabo hay gato encerrado», *Can Oriach*, núm. 50 (novembre-desembre de 1970 / gener de 1971), p. 8-9.

⁴⁸ Juan RODRÍGUEZ *et al.*, «Callejón sin salida, con mucha subida y sin ascensor», *Can Oriach*, núm. 54 (maig de 1971), p. 6. A les pàgines de *Can Oriach* no es recull el moment exacte en què s'assoleix l'objectiu d'aquesta llarga lluita, però a mitjan 1974, davant l'amenaça de tancament del Centre Cultural amb l'excusa de la realització d'un ball sense permís, la revista presenta una relació de totes les consecucions de l'entitat i en particular de la «Sección de Barrio»;

entre aquestes hi ha l'arribada de l'autobús al Tibidabo. Cf. «Torre Romeu: una multa y amenaza de cierre para el Centro Cultural», *Can Oriach*, núm. 83 (juny-juliol de 1974), p. 24-25.

⁴⁹ Simón SAURA, «Los autobuses en Sabadell: un negocio privado», *Can Oriach*, núm. 46 (maig de 1970), p. 8-9.

⁵⁰ «Editorial», *Can Oriach*, núm. 58 (octubre de 1971), p. 5.

⁵¹ «Letrillas de ciego», *Can Oriach*, núm. 60 (gener de 1972), p. 16.

⁵² Josep M. BENAUL, p. 15.

dels costos de l'obra. Els afectats, amb el suport de l'AVCO, recorren l'assignació i subratllen que els darrers anys l'Ajuntament ha aportat el 30% del cost real d'obres similars. Per això l'actitud municipal «es totalmente contraria a Derecho, puesto que establece una discriminación extraordinaria entre un determinado sector y el resto de la ciudad, sector que, por otra parte, es de los económicamente más débiles, y, por consiguiente, el más necesitado de atención y protección de cualquier tipo que fuere».⁵³ Davant l'airada reacció dels veïns, l'Ajuntament comença a retrocedir, i aclareix, entre altres coses, que no pretén el cobrament immediat de les quantitats assignades. També promet inversions compensatòries al barri (poliesportiu, zones verdes). Tanmateix, es manté ferm en la proposta que els veïns assumeixin la totalitat del cost, amb la intenció evident d'establir un precedent que valgui per a tots els barris del cinturó. L'estira-i-arronsa es manté durant els primers mesos del 1971, fins que per l'abril, i davant la fermesa de les successives assemblees d'afectats, el govern municipal accepta aportar el 30% del cost.⁵⁴ Amb aquesta victòria es tanca el primer episodi de la lluita per la pavimentació, tot i que aviat es reproduiran els enfrontaments per la mala qualitat de les obres realitzades i, ja cap a 1973-1974, per la negativa rotunda de l'Ajuntament a aportar el 30% en noves fases de la pavimentació.

Altres barris experimenten ja de bon principi aquesta inamobilitat municipal. El 1971, l'Ajuntament intenta que els veïns de Torre-romeu paguin el 90% de la pavimentació del barri, mentre que les entitats veïnals proposen l'habitual 70%. A partir d'aquí comença un seguit de propostes i contrapropostes, que inclouen diverses maniobres i pres-

sions individuals de l'alcalde de barri Coromines, per tal que els veïns acceptin la proposta de l'Ajuntament. Al final de 1973 el conflicte continua obert i la pavimentació del barri sense portar-se a terme.⁵⁵

On sí que sembla que són reeixides les tàctiques de l'Ajuntament és a Arraona-els Merinals, amb un moviment veïnal amb menys capacitat d'iniciativa. Un opuscle signat per una Comisión de Vecinos Pro-pavimentación Calles del Grupo de Viviendas Arrahona informa de la constitució d'aquesta mateixa Comisión, el gener de 1972, per tal d'obtenir la «salvación del presupuesto programado para el año 1969», sobre les condicions del qual «no hubo acuerdo» en aquell moment. Enlloc no s'especifiquen les raons de la manca d'acord, ni les condicions proposades per l'Ajuntament. La Comisión devia haver iniciat una recollida de signatures per acceptar aquell pressupost, i devia haver aconseguit, segons afirma, el suport del 80% dels veïns, amb un 9% en contra i un 1% indiferent. En una cordial reunió amb l'Ajuntament, el 27 del mateix mes, es comença a parlar de la concreció de l'acord. L'opuscle inclou també una fotografia i unes declaracions de Francisco Valldeperas, tinent d'alcalde d'Obres Públiques, que ofereix als veïns la possibilitat d'acceptar la proposta quan encara hi són a temps.⁵⁶

En comparació amb la lluita dels barris de l'OSH, el llarg enfrontament dels barris amb l'Ajuntament pel repartiment dels costos de la pavimentació tindrà uns resultats més desiguals. Tanmateix, la mateixa durada del conflicte i l'actitud immobilista de Burrull, junt amb el greuge comparatiu en relació al centre de la ciutat –i, és clar, el fet d'afectar directament l'economia dels veïns–,

⁵³ «Pavimentación del primer sector de Can Oriach», *Can Oriach*, núm. 50 (novembre-desembre de 1970 / gener de 1971), p. 6-7.

⁵⁴ Juan QUESADA [Josep M. Brunet], «La interesada manera de proceder del Ayuntamiento o la pavimentación del primer sector de Can Oriach», *Can Oriach*, núm. 51 (febrer de 1971), p. 12-14. «Can Oriach. La pavimentación aún en proyecto», *Can Oriach*, núm. 52 (març de 1971), p. 11. «Asamblea General de Vecinos de Can Oriach», *Can Oriach*, núm. 53 (abril de 1971), p. 5.

⁵⁵ María LÓPEZ [Remei Bona], «Torre Romeu 2 – Asamblea de Barrio. Los vecinos definen su postura ante la pavimentación», *Can Oriach*, núm. 58 (octubre de 1971), p. 15. Dionisio, «El alcalde de Torre Romeu y su manía del asfalto al mayor precio», *Can Oriach*, núm. 66 (juliol-agost de 1972), p. 7-8.

⁵⁶ *Pavimentación. Grupo de Viviendas Arrahona*, Sabadell: Comisión de Vecinos Pro-pavimentación Calles del Grupo de Viviendas Arrahona, 1972.

faran que aquest afer esdevingui un factor de considerable importància en la sensibilització i mobilització dels habitants dels barris i en el desprestigi del consistori franquista.

Més enllà dels tres conflictes a què hem fet referència, la nova dinàmica del moviment veïnal s'expressa també en un seguit d'iniciatives i accions als barris i també, progressivament, en l'àmbit de tota la ciutat. Sorgeixen noves associacions, com la ja esmentada d'Espronceda i la del Pla de Can Puiggener —aquesta darrera amb uns 100 socis en el moment de la seva fundació—,⁵⁷ mentre que d'altres, com l'AVUC, van adoptant un perfil més actiu i reivindicatiu, alhora que manifesten la pèrdua d'esperances en cap possible solució que vingui de l'Ajuntament.⁵⁸ Les associacions de veïns aprofundeixen la seva intervenció conjunta en els terrenys de la sanitat i l'ensenyament. Pel que fa a la coordinació, al llarg de 1970 i fins a principis de 1971 trobem informacions que indiquen la celebració de diverses reunions entre els representants d'una desena d'entitats veïnals, que en alguna ocasió acudeixen conjuntament a reunir-se amb Burrull per plantejar-li les seves demandes.⁵⁹

Una de les manifestacions principals de la nova dinàmica en els diversos barris és l'extensió del moviment assembleari. A les mobilitzacions que hem examinat fins aquí les assemblees juguen un paper cabdal, i el 1972 aquestes formes de participació d'un col·lectiu relativament ampli d'habitants dels barris es produeixen a molts indrets. Ho recull un article d'Álvaro García, president del Centre Cultural de Torre-romeu, que destaca particularment les celebrades a Espronceda, el Poblenu, Ca n'Oriac i

Torre-romeu, però recorda també que n'hi ha hagut «en otros barrios: Merinales, Cifuentes, Concordia, Sant Pau, el Llano, etc.», i afegeix:

«Las asambleas, de vital importancia en la resolución de los problemas que afectan a los vecinos, se han caracterizado por dos puntos a tener en cuenta:

1º) Los componentes de las Juntas, —elegidas previamente por todos los vecinos— han querido dar primacía absoluta al factor educativo que se desprende de toda asamblea, convocando y haciendo participar en forma democrática y activa a todos los vecinos.

2º) Por parte de los vecinos, y de una forma general, han dado muestras de una madurez de opinión y decisión, que en forma alguna podía esperarse hace algún tiempo.

Estos dos hechos significativos, nos hacen pensar en lo interesante de realizar las mencionadas asambleas con un perfecto control por parte de las agrupaciones de vecinos y, en las que cada cual, se sienta parte integrante de la lucha por mejorar las condiciones de existencia de su barrio.»

Certament el to a mig camí entre paternal i avantguardista, o les referències al «perfecto control», poden xocar, però donen una imatge precisa d'un moment concret de l'esforç dels sectors organitzats per trencar l'apatia i incorporar franges àmplies de la població dels barris al moviment, condició fonamental perquè aquest esdevingui participatiu, representatiu i democràtic. El 1972 marca una fita rellevant en aquest procés, encara que, com adverteix Álvaro, «*falta mucho por recorrer*» i «*para que los vecinos se responsabilicen en la tarea común*». Però, en tot cas, «*es un hecho evidente*

⁵⁷ «Ecos del barrio — Entrevista con la Asociación de Vecinos del Llano de Can Puigjaner», *Can Oriach*, núm. 63 (abril de 1972), p. 4.

⁵⁸ En una carta a Burrull publicada a *Can Oriach*, el president d'aquesta entitat, Ramon Gurrera, li recorda totes les mancances d'higiene i urbanització que presenta el barri i es queixa que aquestes demandes «*en varias ocasiones han sido presentadas al Ayuntamiento, del que se han recibido la mayoría de las veces, esperanzas de solución que con el tiempo vamos perdiendo*», a «Cartas al Director. Concordia», *Can Oriach*, núm.

50 (novembre-desembre de 1970 / gener de 1971), p. 4 i 14.

⁵⁹ Apareixen referències a les associacions i centres d'Araraona-els Merinals, les Termes, Espronceda, Goya, Ca n'Oriac, el Poblenu, la Concòrdia, Cifuentes, Can Puiggener i Torre-romeu: «Revisión del cinturón suburbial de Sabadell», *Can Oriach*, núm. 49 (setembre-octubre de 1970), p. 12-17. «Noticia de las Asociaciones de Vecinos de los Barrios», *Can Oriach*, núm. 50 (novembre-desembre de 1970 / gener 1971), p. 12-13. «Noticia de las Asociaciones de Vecinos de los Barrios», *Can Oriach*, núm. 51 (febrer de 1971), p. 21.



FOTOGRAFIA 3. Visita de l'alcalde Burrull i altres membres del consistori a la inauguració del menjador de l'escola Rius i Taulet. 10 de desembre de 1973. Autor Pere Farran (AHS).

*el que, cuando los problemas que afectan de manera directa a los vecinos han podido tratarse en las asambleas, éstas se han mostrado como órganos vivos del pueblo en las que el interés común ha prevalecido siempre sobre el particular».*⁶⁰

Tampoc a les autoritats se'ls escapa el paper i les potencialitats de les assemblees dels barris. Ja a principis de 1972, *Can Oriach* denuncia els obsta-

cles amb què, sota forma de tràmits legals obligatoris, topa la celebració d'aquests actes.⁶¹ D'altra banda, paral·lelament a la nova dinàmica del moviment, es produeixen alguns episodis repressius, sovint adreçats als sectors juvenils. Així, són tancats els centres juvenils d'Espronceda, de Cifuentes i de les Termes.⁶² Un episodi més greu és l'assalt policial i clausura del Centre Cultural del Poblenou, el 29 de setembre de 1972, amb la detenció de 16

⁶⁰ ÁLVARO, «Asambleas de barrios. Promoción colectiva», *Can Oriach*, núm. 67 (setembre de 1972), p. 5.

⁶¹ María LÓPEZ [Remei Bona], «Cuando el embudo no es sólo una ley», *Can Oriach*, núm. 60 (gener de 1972), p. 5.

⁶² María LÓPEZ [Remei Bona], «El joven Director del Colegio Espronceda, cierra el Centro Juvenil», *Can Oriach*,

núm. 52 (març de 1971), p. 8-9. EQUIPO VOLANTE, «A galopar, a galopar...» i «Hasta enterrarlos en el mar. El Centro Juvenil de Cifuentes también fue cerrado», *Can Oriach*, núm. 53 (abril de 1971), p. 12-13. «Torre Romeu: una multa y amenaza de cierre para el Centro Cultural», *Can Oriach*, núm. 83 (juny-juliol de 1974), p. 24-25.

persones, assalt que es repetirà l'any següent.⁶³ Una darrera mostra de la creixent incomoditat que el moviment dels barris provoca en el poders polítics i socials la tenim en la supressió de les assistents socials de Càritas. Ja feia anys que hi havia pressions de sectors de l'Ajuntament, el Gremi de Fabricants i altres entitats patronals per eliminar el servei, en part sostingut econòmicament per algunes d'aquestes institucions, i que havia anat experimentant un procés en el qual *«se había ido puliendo de paternalismo, de beneficencia y de "asistencia" social, para ir adquiriendo una conciencia objetiva del único trabajo que en las actuales circunstancias es posible hacer»*, i havia esdevingut *«un sujeto crítico, activo, con ciertos conocimientos y con la firme voluntad de no ser utilizado»*. Ja hem alludit al paper fonamental d'aquestes professionals en l'impuls del moviment veïnal, que és un reflex del procés indicat. Des de 1968 i sobretot des de 1970, s'havien succeït els intents d'*«una parte del clero combativo de la ciudad»* per tal d'aconseguir noves fonts de finançament, mitjançant una implicació més gran de l'Ajuntament i d'altres entitats com la Caixa d'Estalvis. Però aquestes gestions no tenen èxit i el juliol del 1972 el servei és eliminat. Andreu Castells considera aquests fets com una mostra més de *«la fi del paternalisme»* a Sabadell, un procés de dissolució de les pautes tradicionals de la relació i el conflicte de classes a la ciutat, que Balfour analitza de forma més general. L'editorial que *Can Oriach* dedica al tema també ho expressa de forma inequívoca: *«prescindiendo de cualquier forma democrática, siendo inexistentes los lazos que le unen con la mayoría de los ciudadanos, el Ayuntamiento ha dejado pasar (o los ha eliminado deliberadamente), unos intermediarios que, aun con evidentes limitaciones, evitaban que el Municipio y los barrios consumaran su definitiva ruptura»*.⁶⁴

Efectivament, durant aquests anys s'aprofundeix el deteriorament de les relacions amb el con-

sistori. Es denuncia la seva inacció en la resolució dels problemes dels barris, la seva connivència amb els interessos d'una minoria empresarial en temes com la urbanització dels barris i el transport públic i la seva opacitat respecte a aquestes qüestions. El conflicte de la pavimentació fa palès el tracte discriminatori respecte al cinturó suburbial. Tots aquests fets, junt amb el creixent autoritarisme municipal i els impediments a l'activitat del moviment, posen a l'ordre del dia l'exigència de participació, representativitat i democràcia en l'àmbit local. Els alcaldes de barri, que són la presència més immediata del poder municipal als barris i sovint no fan sinó obstaculitzar l'acció del moviment veïnal, són figures especialment qüestionades, ja que la seva elecció *«se hace a dedo, es decir, lo nombra el Ayuntamiento de nuestra ciudad —que por lo visto no ha oído hablar de democracia—; lógicamente lo que determina a éste a atribuir el mandato a un vecino concreto suele con frecuencia diferir de las cualidades que nosotros deseamos tenga el que nos ha de representar en la burocracia establecida»*, unes qualitats que es resumeixen en *«representatividad»*, *«autonomía»* i que *«viva los problemas»* del veïnat.⁶⁵

Sembla evident, d'altra banda, que en aquest període es produeix un increment substancial de la participació veïnal, ja que accions com la vaga de pagaments a Espronceda, la recollida de signatures per a peticions i actes notariais, la negativa a abonar les contribucions de la pavimentació, les mateixes assemblees o manifestacions espontànies com la que es produeix el 1970 a Ca n'Oriac amb motiu de la mort d'un nen ofegat en una bassa a la Plana del Pintor,⁶⁶ requereixen la implicació d'un nombre de veïns substancialment superior al d'èpoques anteriors. També apunta en aquest sentit el sorgiment de noves associacions, alguna de les quals, com és el cas d'Espronceda, amb un alt nivell d'afiliació. No tenim dades del nombre de socis d'altres entitats en

⁶³ Andreu Castells situa aquestes accions en el context de la persecució de la Joventut Comunista, constituïda a la ciutat uns anys abans i en procés d'expansió. A. CASTELLS, p. 29.6-29.7.

⁶⁴ «Editorial» i «Informe sobre el servicio de Asistentes Sociales de barrio», *Can Oriach*, núm. 65 (juny de 1972), p. 5 i 8-9. Andreu CASTELLS, p. 29.3. Sebastian BALFOUR,

«Conflicte social i mobilització política en el darrer franquisme, 1960-1976» dins Josep M. BENAUL, *et al.*, p. 307-326.

⁶⁵ DIONISIO, «Los Alcaldes de Barrio y su representatividad», *Can Oriach*, núm. 60 (gener de 1972), p. 8.

⁶⁶ Simón SAURA, «Sabadell: déficit urbanístico», *Can Oriach*, núm. 48 (agost de 1970), p. 4.

aquest període, tret del Centre Cultural de Torre-romeu, que experimenta un notable augment, de 89 socis el 1971 a 225 el 1972.⁶⁷

La participació de les dones continua avançant lentament. El 1971 entren per primer cop dues dones a la Junta de l'AVCO, i una s'incorpora a la d'Espronceda el 1972. A Torre-romeu, el 1970, de les cinc persones elegides a la Junta parcialment renovada el 1970, una és una dona.⁶⁸ També en aquest període es comencen a produir accions protagonitzades per dones, com és el cas de la «*inmediata y enérgica acción de las amas de casa*» d'un bloc d'Espronceda, que impedeix que un funcionari sindical es faci un garatge particular a base de foradar una paret mestra de l'edifici.⁶⁹ Pel que fa al jovent, els episodis repressius ressenyats semblen apuntar que es tracta d'un dels sectors més implicats en la mobilització dels barris. Finalment, es va desenvolupant, encara que de forma incipient, l'aliança amb sectors professionals que col·laboren en la realització d'estudis tècnics i anàlisis i propostes urbanístiques.

Les pressions dels habitants dels barris s'exerceixen en aquest període mitjançant un ventall més ampli d'accions que en l'etapa anterior, que sovint se circumscriu a la petició, amb els efectes frustrants que hem vist. Ara comencen a adoptar-se mesures de més força, com la vaga de pagaments a l'OSH o la negativa a pagar les contribucions per a la pavimentació. En lluites com aquestes, fins i tot la utilització dels canals institucionals és més agosarada (recursos legals, actes notariais). Una altra forma cabdal d'acció que ja hem destacat, les assemblees, constitueixen la clau de la dimensió del moviment veïnal com a expressió d'un creixent

exercici democràtic i participatiu, alhora que reforcen el caràcter representatiu de les organitzacions d'aquest moviment. Altres manifestacions d'aquesta dimensió —encara que no tenim dades precises del grau d'extensió— són els canals de representació de què es doten els veïns: els delegats d'escala a Espronceda i la Concòrdia i els delegats de carrer per continuar la pavimentació a Ca n'Oriac.⁷⁰ La representativitat del moviment organitzat comença igualment a ser reconeguda, per bé que amb extremes reticències i limitacions, per part de les autoritats, amb la participació de les associacions en diversos òrgans relacionats amb la sanitat, la vellesa i l'ensenyament, terrenys en els quals el moviment ha de continuar exigint, tanmateix, una capacitat real d'influir en les decisions.⁷¹ Serà permanent el pols per aconseguir veritables mecanismes de control efectiu del veïnat i les seves entitats sobre les realitzacions urbanístiques, com comença a palesar-se amb la lluita pel reconeixement dels representants veïnals i de les comissions de vigilància a Espronceda i també en els intents de la Junta de Delegats per controlar la pavimentació de Ca n'Oriac. Un darrer aspecte de la dimensió del moviment com a exercici democràtic són les seves consecucions: la victòria dels veïns en la primera fase de la pavimentació de Ca n'Oriac, les primeres propostes de reducció de quotes per part de l'OSH, l'arribada de l'autobús al Tibidabo o els avenços, tot i que limitats, en la prevenció mèdica escolar i en la dotació de places escolars, són mostres de la incidència que les pressions veïnals comencen a tenir en l'espai urbà i en les actuacions oficials que l'afecten.

L'experiència dels límits del tipus d'acció desenvolupada en èpoques anteriors i de la nova

⁶⁷ *Centro Cultural Torre Romeu* (març de 1975), p. 4.

⁶⁸ «Asamblea General de Vecinos de Can Oriach», *Can Oriach*, núm. 53 (abril de 1971), p. 5. RUEJ, «Asociación de Vecinos del Polígono Espronceda» (expedient núm. 1443). Informació de Torre-romeu: «Asamblea General de Socios». *Boletín Extraordinario dedicado a las Asambleas del Barrio* (1970), p. 2.

⁶⁹ María LÓPEZ [Remei Bona], «1.200 familias sin contrato de vivienda, o: el caso del polígono Espronceda», *Can Oriach*, núm. 50 (novembre-desembre de 1970 / gener de 1971), p. 15-17.

⁷⁰ Del cas d'Espronceda ja n'hem fet esment. Sobre els delegats d'escala a la Concòrdia: «Agrupación de Vecinos Concordia – Sector Borguñó. Informe», *Can Oriach*, núm. 46 (maig de 1970), p. 6; quant als de Ca n'Oriac: Secció de Informació. «Asamblea General de Vecinos de Can Oriach», *Can Oriach*, núm. 60 (gener de 1972), p. 4.

⁷¹ «Noticia de las Asociaciones de Vecinos de los Barrios», *Can Oriach*, núm. 50 (novembre-desembre de 1970 / gener de 1971). «Constitución del Centro de Medicina Preventiva Escolar», *Can Oriach*, núm. 55, (juny de 1971), p. 5.

dinàmica que es va produint en aquests anys fa que s'aprofundeixi la reflexió del moviment veïnal sobre la seva pròpia funció, tot donant continuïtat a un debat que ja hem esmentat anteriorment. En una assemblea del final de 1972, el president de l'AVCO, Juan Martínez, exposa «*que la Agrupación no está para resolver los problemas, como muchas personas piensan, sino para canalizar y unir los esfuerzos de todos los que sintiéndose responsables desean colaborar para solucionar los problemas del barrio*».⁷² La tasca assistencial de les associacions no desapareix, però sí que es va posant l'accent en la prioritat d'un altre tipus d'acció. Un altre text publicat a *Can Oriach* a mitjan 1971 –el títol del qual encapçala el present article– resumeix bona part de l'aprenentatge dut a terme en aquests anys. Si abans, diu, l'Ajuntament es limitava a negar les peticions dels barris al·legant la manca de diners, ara la resposta «*ha ido cambiando por el "HACEDLO VOSOTROS MISMOS", "PONEROS DE ACUERDO Y HACERLO POR VUESTRA CUENTA... QUE LUEGO, SI QUEREIS, YA LO IREMOS A INAUGURAR"*». Per a l'autora, però, «*no se trata de que los vecinos, quitando horas de su trabajo o de su descanso, se dediquen a hacer unos trabajos y contraer una responsabilidad por los que el Ayuntamiento cobra y tiene la obligación de realizar. No se trata de que, para ahorrar humillaciones, tiempo y a veces incluso mucho dinero, los vecinos abandonen sus derechos y se dediquen al pluriempleo haciendo las veces de Ayuntamiento*». L'alternativa és clara: «*Compañeros: las Agrupaciones de Vecinos no están para sustituir al Ayuntamiento en estos menesteres, aunque estamos seguros de que lo hacen mucho mejor. Las Agrupaciones de Vecinos son para ayudar a todos los vecinos a exigir sus derechos a quien sea –en este caso el Ayuntamiento–, y hacerlos cumplir. Son para llevar a cabo un control y una vigilancia, una vez se están cumpliendo estos derechos. Son para reivindicar lo que justamente nos pertenece y denunciar a quien pretenda engañarnos, valiéndose de nuestra falta de información, de nuestra división y de nuestra ignorancia*».⁷³ Les associacions de veïns, doncs, han de ser fonamentalment eina de repre-

sentació, participació i lluita dels habitants dels barris. És un paper que han començat a jugar en aquesta etapa i que es desplegarà amb més força els anys següents.

BIBLIOGRAFIA

Sebastian BALFOUR. «Conflicte social i mobilització política en el darrer franquisme, 1960-1976» dins Josep M. BENAUL, Jordi CALVET i Esteve DEU (eds.). *Indústria i ciutat. Sabadell, 1800-1980*. Sabadell: Fundació Bosch i Cardellach / Publicacions de l'Abadia de Montserrat, 1994, p. 307-326.

Sebastian BALFOUR. *La dictadura, los trabajadores y la ciudad. El movimiento obrero en el Área Metropolitana de Barcelona (1939-1988)*. València: Edicions Alfons el Magnànim, 1988.

Josep M. BENAUL. «Aproximación al movimiento popular de barrios en Sabadell (1945-1975)» dins Xavier VINADER i Josep M. BENAUL. «Sabadell, febrero de 1976: una semana de huelga general política». Sabadell: inèdit, 1976, p. 3-29 (Biblioteca AHS).

Lluís BERNADÍ I ESCARTÍN, (dir.). *Els problemes de Sabadell*. Sabadell: Jove Cambra de Sabadell, 1976. 3 v.

Andreu CASTELLS. *Sabadell, informe de l'oposició*. Vol. VI: *El franquisme i l'oposició sabadellenca*. Sabadell: Edicions Riutort, 1977.

Manuel LARROSA I PADRÓ. «La construcció de l'espai urbà, 1840-1970» dins Josep M. BENAUL, Jordi CALVET i Esteve DEU, p. 223-245.

Martí MARÍN I CORBERA. «Franquisme i poder local. L'Ajuntament de Sabadell, 1939-1979». Memòria de doctorat. Universitat Autònoma de Barcelona. Bellaterra, 1990 (Biblioteca d'Humanitats de la UAB).

⁷² LA JUNTA, «Asociación de Vecinos de Can Oriach. Asamblea general», *Can Oriach*, núm. 70 (gener de 1973), p. 13.

⁷³ María LÓPEZ [Remei Bona], «Todos los barrios unidos para conseguir sus derechos», *Can Oriach*, núm. 56 (juliol-agost de 1971), p. 6.

Martí MARÍN I CORBERA. «Govern municipal i actituds polítiques en el Sabadell del franquisme, 1939-1979», dins Josep M. BENAUL, Jordi CALVET i Esteve DEU, p. 279-305.

M. Carme VALLS I CABRERA. «L'oposició a Sabadell a partir de la revista *Can Oriach* (1966-1977)». Tesina de llicenciatura. Universitat Autònoma de Barcelona. Bellaterra, 1983 (Biblioteca d'Humanitats de la UAB).