

# Las tendencias antinormativas y los rasgos de desinhibición conductual están relacionadas con el consumo de sustancias ilegales.

Y. Pardo, R. Aguilar, B. Molinuevo, R. Torrubia.

## Resumen

*Las tendencias antinormativas y los rasgos de desinhibición conductual están relacionadas con el consumo de sustancias ilegales.*

*En el consumo de drogas ilegales intervienen diferentes factores: sociales, ambientales, individuales, etc... Dentro de este modelo multicausal la personalidad parece jugar un papel importante en la predisposición al consumo de drogas. Variables como la búsqueda de sensaciones, la impulsividad o la no-socialización se han mostrado predictoras del consumo de sustancias ilegales. El objetivo del presente estudio es determinar qué variables de personalidad están más asociadas al consumo actual de drogas ilegales a partir de la evaluación de un conjunto amplio de rasgos de personalidad. Para ello se administraron el Eysenck Personality Questionnaire, las Karolinska Scales of Personality, el Cuestionario de Sensibilidad al Castigo-Sensibilidad a la Recompensa y una Encuesta sobre hábitos de consumo de drogas a una muestra de estudiantes universitarios. Los resultados mostraron que las escalas más relacionadas con la conducta desinhibida y antinormativa fueron las mejores predictoras del número de drogas ilegales consumidas en el periodo en el que se realizó el estudio.*

**Palabras clave:** Consumo de drogas. Personalidad. Conducta desinhibida. Antinormativa.

## Summary

*It is generally accepted that drug-taking behavior is a complex phenomenon in which multiple modulating factors can be involved, such as social norms, environmental cues and psychological dispositions. One of these factors, personality, has been consistently related to early*

---

Unidad de Psicología Médica. Dpto. de Psiquiatría y Medicina Legal.  
Universidad Autónoma de Barcelona.

**Correspondencia:** Yolanda Pardo Cladellas  
Unidad de Psicología Médica  
Dpto. de Psiquiatría y Medicina Legal  
Universidad Autónoma de Barcelona  
Campus Bellaterra, s/n  
08193 BELLATERRA (Barcelona)  
e-mail: Yolanda.Pardo@campus.uab.es

---

*experimentation with different classes of drugs during adolescence as well as to drug use and abuse in adults: sensation seeking, impulsiveness and non-conformity are some of them. The objective of the present work is to determine, by way of a comprehensive assessment of the personality of a sample of young adults, the principal traits associated with current involvement in illicit drug use. The battery of tests was composed of the Eysenck Personality Questionnaire, the Karolinska Scales of Personality, the Sensitivity to Punishment/Sensitivity to Reward Questionnaire plus an additional questionnaire regarding different aspects of drug use habits. The results showed that the scales measuring desinhibited-and antinormative-related behaviors were the most predictive personality variables of the number of illicit drugs currently being used.*

**Key words:** Drug use. Personality. Desinhibited. Antinormative related behaviors.

## INTRODUCCIÓN

El consumo de drogas ilegales ha adquirido una notable relevancia social a raíz de la problemática asociada a las drogodependencias y la alta prevalencia de consumo en la población mundial. El principal problema en el consumo de drogas aparece cuando éste llega a ser adictivo, es decir, cuando la persona muestra una preocupación persistente (deseo obsesivo) por la droga, una conducta de búsqueda y uso compulsivo e intentos repetidamente frustrados de abandono del consumo, acompañado por un deterioro significativo en su funcionamiento cotidiano (ej. actividades delictivas, problemas familiares, agresiones físicas y problemas laborales, (1) APA 1994; (2) Leshner 1997; (3) O'Brien 1997; (4) Robinson y Berridge 1993). Los mecanismos y factores que contribuyen a la adquisición, mantenimiento y modificación de la conducta de consumo son múltiples y, por tanto, los modelos que explican el consumo de sustancias no hablan de causalidad única sino de la interacción de diferentes variables: factores individuales (personalidad, capacidades cognitivas, ...), factores sociales (educación parental, presión del grupo de iguales, ...) y factores ambientales (señales condicionadas de drogas, disponibilidad de la misma, ...). Así, la Organización Mundial de la Salud propone un modelo de interacción de tres variables principales: 1) las propiedades de la droga y el tipo de consumo, 2) las características de los usuarios, y 3) la naturaleza del medio sociocultural inmediato y general en el que se produce el consumo. En cualquier caso, es importante tener en cuenta que no todos los factores conducen a

un aumento del riesgo de utilización de las drogas sino que también existen otro tipo de factores que pueden ejercer una función protectora.

La personalidad parece jugar un papel importante dentro del conjunto de factores individuales que pueden predisponer al consumo de drogas ilegales. Diferentes estudios han puesto de manifiesto la existencia de determinados rasgos de personalidad asociados al consumo de drogas. Uno de los rasgos que de forma más consistente se ha relacionado con el consumo de drogas ilegales es la búsqueda de sensaciones (BS). Las personas que puntúan alto en esta variable de personalidad muestran aversión por las actividades rutinarias y tienden a implicarse en experiencias que son intensas, impredecibles y que conllevan un riesgo tanto físico como social (5). Luengo et al. (1996) realizaron un estudio longitudinal con datos recogidos durante dos años consecutivos en una muestra de 1226 adolescentes. Analizaron la relación entre la búsqueda de sensaciones y el consumo de diferentes tipos de sustancias, examinando en qué medida este rasgo se asocia con patrones de estabilidad y cambio de consumo de drogas. Los resultados mostraron que la BS, efectivamente, se relaciona con el consumo. Además, se constató que las subescalas de Desinhibición y Búsqueda de Experiencias son las que mejor predicen la progresión en el consumo de drogas de los adolescentes. En la misma línea, (6) Ames et al. (1999) encontraron en un trabajo reciente que la BS predecía de forma significativa el consumo de tabaco, alcohol y marihuana mientras que otras variables como la influencia social o las expectativas no se mostraron relevantes.

También la impulsividad se ha relacionado en diferentes ocasiones con el uso de sustancias ilegales. (7) Allen et al. (1998) evaluaron a 32 sujetos con historia de dependencia de drogas y a 26 con historia de no uso de drogas. El grupo de sujetos con historia de dependencia de drogas se mostró más impulsivo y agresivo en comparación con el grupo no dependiente. La impulsividad se medía a partir de diferentes situaciones en las que los sujetos debían escoger entre un reforzador más pequeño pero inmediato y un reforzador más grande pero a largo plazo (la primera opción se definía como comportamiento impulsivo). (8) Swadi (1999) también evaluó la impulsividad junto a otras características relacionadas con la no socialización encontrando que estas variables predecían la frecuencia y el uso temprano de tabaco, alcohol, marihuana y otras drogas ilegales en jóvenes estudiantes. Este último rasgo, la falta de socialización adecuada y dificultades para seguir las normas convencionales, ha sido también considerada por (9) Brook (2001) como un factor de riesgo de consumo de drogas ilegales en adolescentes, tanto si esta característica está presente en el adolescente como si lo está en la madre.

La mayoría de investigaciones sobre personalidad y consumo de drogas ilegales realizadas con población normal, se han centrado en variables relacionadas con la BS o la impulsividad. En cambio, existe poca información acerca de la relevancia de otras dimensiones o rasgos de base biológica, tales como el Neuroticismo, la Extraversión o el Psicoticismo (10) (Eysenck y Eysenck, 1985.), de las diferencias individuales en el funcionamiento del Sistema de Inhibición Conductual (SIC) o del Sistema de Activación Conductual (SAC; (11) Gray, 1987), o de rasgos como la hostilidad-agresividad, o las diferentes facetas de la ansiedad (somática, tensión muscular, psicostenia, etc...), por poner algunos ejemplos.

El presente estudio tiene como objetivo explorar la relación entre un conjunto amplio de características de personalidad y el consumo actual de sustancias ilegales. Nos interesan tanto la influencia específica de cada una de las variables de personalidad como la de todas ellas en su conjunto. Los rasgos y dimensiones considerados son los derivados de las teorías de la personali-

dad de Eysenck, de Gray y los incluidos en las Karolinska Scales of Personality.

## MÉTODO

### Sujetos

En este estudio participaron 142 estudiantes universitarios de los cuales 54 eran hombres y 87 mujeres (más un sujeto que no indicó el sexo). Las edades estaban comprendidas entre los 18 y los 36 años ( $x=20,8$ ;  $dt=2,4$ ) La participación en todos los casos fue voluntaria y anónima.

### Material

Se utilizó una encuesta sobre hábitos de consumo de drogas y una serie de cuestionarios de personalidad:

- **Encuesta sobre hábitos de consumo de sustancias** (elaborada por los autores): evalúa el consumo de diferentes tipos de drogas sin prescripción médica. La variable que utilizamos fue la frecuencia de consumo actual de drogas ilegales evaluada mediante la pregunta "¿Con qué frecuencia utiliza las siguientes sustancias?: cannabinoides, inhalantes, anfetaminas, sedantes, cocaína, LSD, drogas de diseño, heroína y otras drogas parecidas". Las categorías de respuesta eran: 1= Nunca o casi nunca, 2= Alguna vez, 3= 1-3 veces al mes, 4= 1-6 veces semana y 5= Diariamente. Posteriormente, los inhalantes y la heroína no se consideraron en los análisis por no disponer de una muestra suficiente que consumiera este tipo de sustancias.

- **Versión española de las Karolinska Scales of Personality** (12) (Ortet et al, 2002): este cuestionario mide rasgos estables de personalidad sin intentar abarcar toda la personalidad. Muchas de las escalas están basadas en constructos supuestamente relevantes a nivel biológico asociados con vulnerabilidad para la desviación psicológica. Consta de 135 ítems con formato de escala Likert con cuatro categorías de respuesta que van desde Completamente de acuerdo hasta Completamente en desacuerdo. Se compone de 15 escalas de personalidad clasificadas en cuatro grupos:

- Emotividad negativa: Ansiedad Psíquica (PA), Ansiedad Somática (SA), Tensión Muscular

(MT), Psicastenia (Pt), Culpa (G), Sospecha (S) e Inhibición de la Agresión (Inh).

- Inconformidad agresiva: Agresión Verbal (VA), Agresión Indirecta (IA), Irritabilidad (Irr) y Deseabilidad Social (SD).

- Búsqueda de sensaciones impulsiva y no socializada: Evitación de la Monotonía (MA), Impulsividad (I) y Socialización (So).

- Retraimiento social: Distanciamiento Emocional (De), Sospecha (S), Irritabilidad (Irr), Deseabilidad Social (SD) y Socialización (So).

- **Sensibilidad al Castigo-Sensibilidad a la Recompensa** (13) (Torrubia et al., 2001): este cuestionario consta de 48 ítems de respuesta dicotómica (sí/no) que miden las dimensiones de personalidad de Gray (1987): Sensibilidad al Castigo (SC) mide la ansiedad rasgo (Sistema de Inhibición Conductual) y Sensibilidad a la Recompensa (SR) mide la impulsividad (Sistema de Activación Conductual).

- **Versión catalana del Eysenck Personality Questionnaire** (14) (Eysenck et al., 1992): esta versión consta de 101 ítems de respuesta dicotómica (sí/no) y mide las dimensiones de Extraversión (E), Neuroticismo (N), Psicoticismo (P) y Mentiras (L).

### Procedimiento

Se pidió la colaboración de estudiantes de la facultad de Medicina de la Universitat Autònoma de Barcelona y se les sugirió la posibilidad de buscar a otros estudiantes que también estuvieran interesados en participar en el estudio, proporcionándoles en sobres cerrados ejemplares de la encuesta de hábitos de consumo de drogas y la batería de cuestionarios de personalidad. Se les informó de que no debían escribir ningún tipo de identificación en los sobres y de que debían devolver los sobres en un plazo máximo de 15 días. Con el objetivo de incrementar la motivación de los estudiantes para participar en el estudio, se les ofreció la posibilidad de que escribieran un código en el primer cuestionario para que posteriormente se les pudiera facilitar un informe descriptivo de los resultados obtenidos en los diferentes cuestionarios de personalidad.

## RESULTADOS

En la Tabla 1 se muestran los porcentajes de sujetos que afirmaban consumir cada sustancia según las categorías de respuesta. La mayoría de sujetos se situaron en las categorías (*Nunca o casi nunca* y *Alguna vez*) y, por ello, decidimos dicotomizar esta variable: consumo (categoría *Alguna vez, De 1-3 veces al mes, De 1-6 veces al mes* y *Diariamente*) vs no consumo (categoría *Nunca o casi nunca*). Las variables de personalidad consideradas fueron todas las escalas evaluadas a través de los diferentes cuestionarios utilizados (la tabla 2 muestra los estadísticos descriptivos de cada una de las escalas).

**Tabla 1**  
Frecuencia de consumo de drogas ilegales

	1	2	3	4	5
<b>Cannabinoides</b>	89 63,1%	23 16,3%	10 7,1%	12 8,5%	7 5,0%
<b>Cocaína</b>	130 92,9%	9 6,4%	1 0,7%	0	0
<b>Anfetaminas</b>	135 96,4%	2 1,4%	3 2,1%	0	0
<b>Inhalantes</b>	140 100,0%	0	0	0	0
<b>LSD</b>	133 95,0%	7 5,0%	0	0	0
<b>D.diseño</b>	131 92,9%	8 5,6%	2 1,4%	0	0
<b>Heroína</b>	140 100,0%	0	0	0	0
<b>Otras</b>	131 93,6%	6 4,3%	2 1,4%	0	1 0,7%

(1: Nunca o casi nunca; 2: Alguna vez; 3: 1-3 veces al mes; 4: 1-6 veces a la semana; 5: Diariamente).

Se sumó para cada sujeto el número de veces que había sido incluido en la categoría consumo (número de drogas consumidas actualmente) y se clasificó a los sujetos en seis grupos en función de dicho resultado: los que no consumían y los que consumían 1, 2, 3, 4 o 5 drogas ilegales (tabla 3).

**Tabla 2**  
Medias y desviaciones obtenidas en las diferentes escalas de personalidad.

	N	x	SD
SC	139	10,48	5,05
SR	139	10,07	4,30
SA	136	21,74	5,17
MA	138	25,49	3,58
Irr	140	11,82	1,98
MT	137	20,76	5,66
So	135	49,30	7,06
Inh	140	25,71	3,75
I	134	23,19	3,53
PA	138	24,03	4,71
G	141	12,78	1,91
Dt	139	23,42	3,42
Pt	137	23,72	2,74
VA	140	12,84	2,05
IA	141	11,42	2,19
S	138	11,91	2,16
SD	138	27,06	3,62
E	142	14,11	4,00
N	142	11,61	5,39
P	142	3,71	2,75
L	142	7,52	3,95

SC: Sensibilidad a la Recompensa. SR: Sensibilidad al Castigo.. SA: Ansiedad Somática. MT: Tensión Muscular. PA: Ansiedad Psíquica. Pt: Psicastenia. Inh: Inhibición de la agresión. I: Impulsividad. MA: Evitación de la Monotonía. De: Distanciamiento Emocional. So: Socialización. SD: Deseabilidad Social. IA: Agresión Indirecta. VA: Agresión Verbal. Irr: Irritabilidad. S: Sospecha. G: Culpa. E: Extraversión. N: Neuroticismo. P: Psicoticismo. L: Mentiras.

Los grupos que consumían 3, 4 ó 5 drogas ilegales estaban formados por un número reducido de sujetos y por ello se agruparon para realizar algunos análisis estadísticos. De esta forma quedaron 4 grupos, los que no consumían drogas ilegales, los que consumían 1, 2 y los que consumían 3 o más sustancias. Las puntuaciones obtenidas en las diferentes variables de personalidad fueron transformadas en notas T, utilizando como

**Tabla 3**  
Frecuencia de sujetos que consumen 0, 1, 2, 3, 4 ó 5 drogas ilegales.

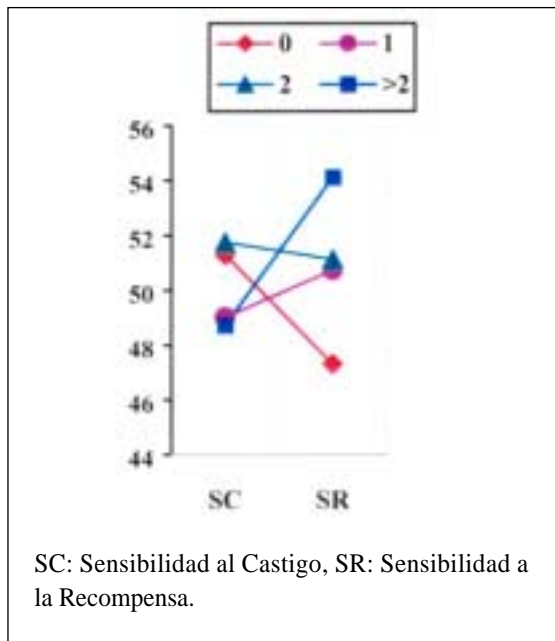
Nº drogas ilegales	Frecuencia (porcentaje)
0	51 (35,9)
1	62 (43,7)
2	11 (7,7)
3	4 (2,8)
4	8 (5,6)
5	6 (4,2)

normas las obtenidas en los estudios de estandarización en muestras españolas de las versiones utilizadas de cada uno de los cuestionarios. Se realizó un análisis de varianza para estudiar la relación entre el número de drogas ilegales consumidas en la actualidad y las diferentes variables de personalidad. Se obtuvieron diferencias significativas en las siguientes variables de personalidad: MA [F (3, 134)= 7,61, p<0,001], Irr [F (3, 136)= 3,79, p= 0,01], I [F (3, 130)= 2,90, p= 0,04], SD [F (3, 134)= 3,08, p= 0,03], P [F (3, 138)= 7,62, p< 0,001] y L [F (3, 138)= 5,14, p<0,001]. En todos estos casos se mostraba una clara relación lineal que fue positiva excepto para las escalas L y SD en la que la relación era negativa (véase Figuras 1, 2 y 3). El resto de escalas no mostraban una relación significativa con el número de drogas ilegales consumidas actualmente.

Posteriormente, se realizó un análisis de regresión múltiple con el método *stepwise* con el objetivo de determinar qué variables de personalidad explicaban mayor parte de la varianza. Se introdujeron como variables independientes todas las variables de personalidad. y como variable dependiente, el número de drogas ilegales consumidas manteniendo los seis grupos iniciales (tabla 4). Los resultados mostraron que las variables P y MA eran las más predictoras (18 % de varianza explicada).

## DISCUSIÓN

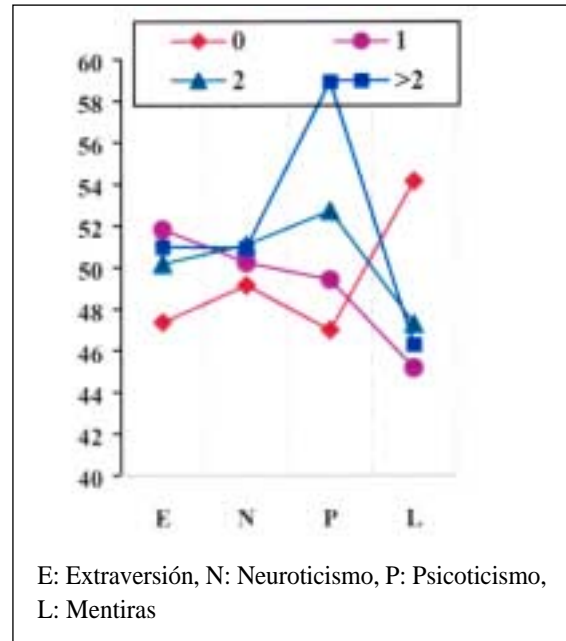
El consumo de drogas ilegales implica la rea-



SC: Sensibilidad al Castigo, SR: Sensibilidad a la Recompensa.

**Figura 1**

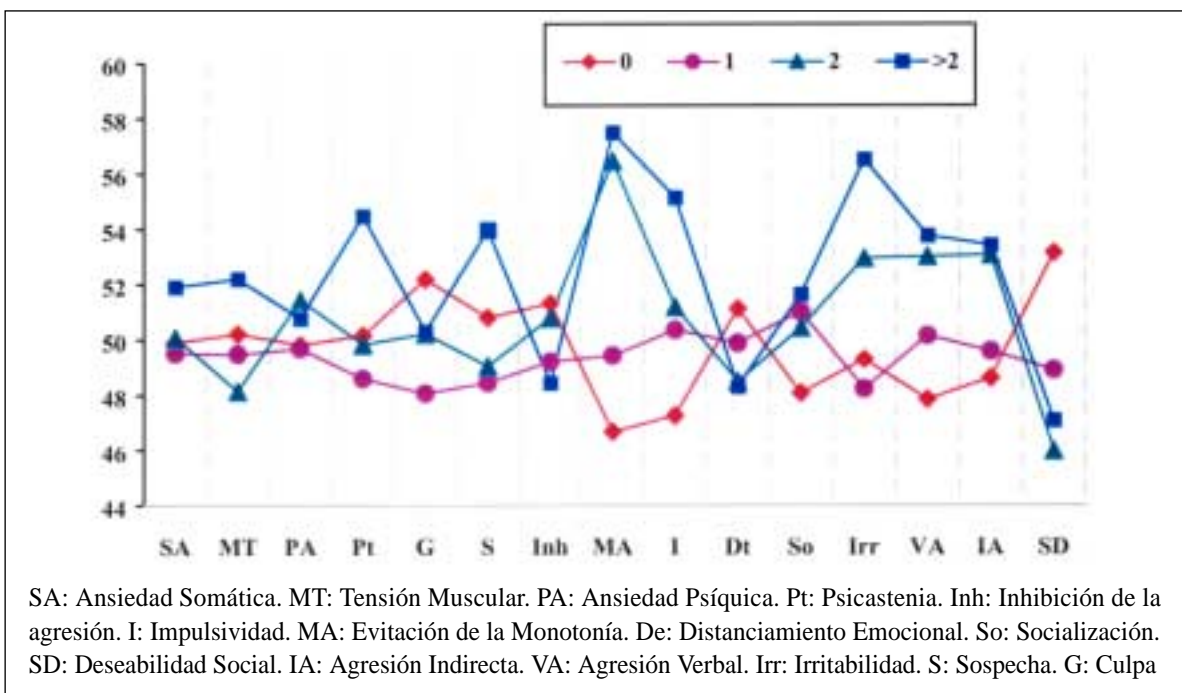
Puntuaciones en las escalas de personalidad SC y SR en función del número de drogas ilegales probadas (ninguna, 1, 2 ó 3 o más)



E: Extraversión, N: Neuroticismo, P: Psicoticismo, L: Mentiras

**Figura 3**

Puntuaciones en las escalas de personalidad EPQ en función del número de drogas ilegales probadas (ninguna, 1, 2 ó 3 o más)



SA: Ansiedad Somática. MT: Tensión Muscular. PA: Ansiedad Psíquica. Pt: Psicastenia. Inh: Inhibición de la agresión. I: Impulsividad. MA: Evitación de la Monotonía. De: Distanciamiento Emocional. So: Socialización. SD: Deseabilidad Social. IA: Agresión Indirecta. VA: Agresión Verbal. Irr: Irritabilidad. S: Sospecha. G: Culpa

**Figura 2**

Puntuaciones en las escalas de personalidad KSP en función del número de drogas ilegales probadas (ninguna, 1, 2 ó 3 o más)

**Tabla 4**  
**Análisis de regresión múltiple del número de drogas ilegales consumidas (0, 1, 2, 3, 4 ó 5).**

	Beta	R	R <sup>2</sup>	R <sup>2</sup> corregida
<b>P</b>	0,13	0,36	0,13	0,12
<b>MA</b>	0,10	0,44	0,19	0,18

lización de una conducta que refleja un tendencia a asumir riesgos: supone nuevas sensaciones y una estimulación variada, tanto por las situaciones sociales en las que dicho consumo se produce como por los propios efectos farmacológicos de las drogas. Que este riesgo lo decidan asumir unas personas y otras no, nos da pistas sobre los factores que pueden estar jugando un papel en la expresión de este tipo de conductas. En lo que respecta a la personalidad, las variables más relacionadas con la conducta antinormativa y desinhibida pueden ser factores de riesgo del consumo de sustancias ilegales. En congruencia con esto, nuestros resultados sugieren con firmeza que, efectivamente, las variables relacionadas con la dificultad para controlar los impulsos y las tendencias antinormativas (Irritabilidad, Impulsividad, Evitación de la Monotonía, Psicoticismo, Deseabilidad Social, Mentiras –estas dos últimas escalas en sentido negativo– y Sensibilidad a la Recompensa –aproximándose a la significación–) están implicadas de alguna manera en el consumo de drogas ilegales, en la medida en que fueron capaces de diferenciar a los sujetos que consumían drogas respecto a los que no lo hacían. Muchas de estas variables están relacionadas con la desinhibición conductual, una característica que refleja una incapacidad para inhibir impulsos conductuales y está relacionada con psicopatología externalizante (trastorno de conducta, trastorno por déficit de atención con hiperactividad, trastorno negativista desafiante y trastorno antisocial de la personalidad), es decir, las personas con este perfil de personalidad tienen mayor riesgo de sufrir estos trastornos. También se han observado características fisiológicas particulares en las personas con alta desinhibición conductual tales como baja reactividad autonómica, mayor amplitud del componente P3

de los potenciales evocados (15) (Iacono et al., 1999), bajos niveles de MAO plaquetar (16) (Von Knorring, 1985) y bajos niveles de actividad serotoninérgica (17) (Klinterberg, 1993) entre otras.

Otra de las características de los consumidores de drogas ilegales son las puntuaciones en escalas relacionadas con las tendencias antinormativas y la baja socialización. Las diferencias significativas que se obtienen con la escala L del EPQ y la escala SD del KSP muestran como a medida que se consume un mayor número de sustancias ilegales la deseabilidad social es menor, es decir, tienen menor interés por mostrarse socialmente correctos. Las puntuaciones también son mayores en P, una escala muy relacionada con la tendencia a ir en contra de las normas sociales. El consumo de drogas ilegales supone en cualquier caso la ruptura de una norma social y legal y, por tanto, una conducta antinormativa.

En consonancia con los resultados que acabamos de mencionar, el análisis de regresión múltiple reveló que existían dos variables de personalidad en particular, entre todas las estudiadas, que se comportaron como mejores predictoras del número de drogas ilegales consumidas: MA (escala que evalúa un constructo muy parecido a la BS; (18) Zuckerman, 1994) y P (una escala, en parte, de tendencias antinormativas). Por lo tanto, podemos concluir que los rasgos relacionados con la BS y las tendencias hacia conductas antinormativas serían las variables de personalidad más relevantes en el consumo de drogas ilegales, mientras que las dimensiones de extraversión y neuroticismo y los rasgos de ansiedad, agresividad-hostilidad o distanciamiento emocional no serían elementos de vulnerabilidad significativos para la realización de dicha conducta.

Es importante señalar, con el ánimo de aumentar en la medida de lo posible la generalidad de estos hallazgos, que la frecuencia de consumo de las distintas clases de drogas en nuestra muestra tiene un patrón muy similar a los publicados por la Delegación del Gobierno para el Plan Nacional sobre Drogas (19) (Ministerio del Interior, 2001). Por lo tanto, queda pendiente para próximos estudios determinar la replicabilidad de los resultados, sobre todo teniendo en cuenta que la identificación precisa de los factores de riesgo del consumo de drogas ilegales, puede ser de gran

utilidad para desarrollar programas de prevención y tratamientos eficaces.

Aunque el foco de este estudio fue el consumo actual de drogas ilegales, los factores de personalidad que se muestran aquí predictores del consumo actual, probablemente también estén relacionados con las variables de personalidad asociadas con el inicio del consumo de drogas legales e ilegales, tal como parecen sugerir numerosos estudios. Por ejemplo, (20) Comin et al (1998) evaluaron en escolares de sexto y octavo curso la relación entre el consumo de tabaco, alcohol y ejercicio, las actitudes sobre estos hábitos y BS. Los resultados indicaron que los fumadores y bebedores tenían puntuaciones más elevadas en todas las subescalas, y en la global, de BS. Similarmente, (21) Grau y Ortet (1999), evaluando los rasgos de personalidad a partir del KSP y del EPQ y su relación con el consumo de alcohol en una muestra de mujeres no alcohólicas, detectaron una correlación positiva entre el consumo de alcohol y rasgos de personalidad desinhibida (BS, P e impulsividad). En la misma línea, (22) Brook et al. (1999) también encontraron que la variable de no-conventionalismo (muy similar a la P de Eysenck) era un factor de riesgo del inicio de consumo de marihuana. (En realidad son numerosos los estudios que han aportado evidencia sobre la relación entre P y BS con el consumo de drogas legales; ej. (23) Cook et al., 1997, (24) Andrew y Cronin, 1996; (25) Hampson et al, 2001; (26) Torrubia et al., 1987; (27) Canals et al. (1997); (28) Patton et al. (1993). Finalmente, vale la pena indicar que el núcleo duro de los consumidores de drogas, es decir, las personas que eventualmente perdieron el control sobre la auto-administración de drogas para devenir adictos, parecen tener un perfil de personalidad que se corresponde en lo principal con todo lo expuesto en el presente trabajo, esto es, por la antinormatividad y la BS-impulsiva y no-socializada, reflejada en puntuaciones más elevadas en P y en BS que los controles no usuarios de drogas (ej. (29) Doherty y Matthews 1988; (30) Rahman 1992; (31) Wilson 1981). Si este perfil de personalidad, tal como se presenta en la preadolescencia, debe considerarse un factor de vulnerabilidad a la adicción, o si por el contrario, una P-impulsiva de BS no-socializada baja, puede

ser un factor de protección con entidad propia, es una cuestión que indudablemente merece más investigación.

## BIBLIOGRAFÍA

1. **American Psychiatric Association.:** Diagnostic and statistical manual of mental disorders (4th edn.). Washington, DC.: American Psychiatric Association, 1994.
2. **Leshner AI.:** Addiction is a brain disease, and it matters. *Science*, 1997; 278: 45-47.
3. **O'Brien ChP.:** A range of research-based pharmacotherapies for addiction. *Science*, 1997; 278: 66-70.
4. **Robinson TE, Berridge KC.:** The neural basis of drug craving: an incentive-sensitization theory of addiction. *Brain Research Reviews*, 1993; 18: 247-291.
5. **Luengo MA, Otero-López JM, Romero E, Gómez-Fraguela JA.:** Efectos de la necesidad de búsqueda de sensaciones sobre la involucración en el consumo de drogas de los adolescentes. *Análisis y Modificación de Conducta* 1996; 22: 683-708.
6. **Ames SL, Sussman S, Dent CW.:** Pro-drug-use myths and competing constructs in the prediction of substance use among youth at continuation high schools: a one-year prospective study. *Person Individ Diff* 1999; 26: 987-1003.
7. **Allen TJ, Moeller FG, Rhoades HM, Cherek DR.:** Impulsivity and history of drug dependence. *Drug Alcohol Depend*, 1994; 50: 137-145.
8. **Swadi H.:** Individual risk factors for adolescent substance use. *Drug Alcohol Depend*, 1999; 55: 209-224.
9. **Brook JS, Brook DW, De La Rosa M, Whiteman M, Johnson E, Montoya I.:** Adolescent illegal drug use: The impact of personality, family and environmental factors. *J Behav Med*, 2001; 24: 183-203.
10. **Eysenck HJ, Eysenck MW.:** A natural science approach. Plenum: New York, 1985.
11. **Gray JA.:** The psychology of fear and stress. London: Cambridge University Press, 1987.
12. **Ortet G, Ibáñez MI, Llerena A, Torrubia R.:** Underlying traits of the Karolinska Scales of Personality (KSP). *European Journal of Psychological Assessment*, 2002.
13. **Torrubia R, Ávila C, Moltó J, Caseras X.:** The sensitivity to punishment and sensitivity to reward questionnaire (SPSRQ) as a measure of Gray's anxiety impulsivity dimensions. *Person Individ Diff*, 2001; 31: 837-862.



14. **Eysenck SBG, García-Sevilla L, Torrubia R, Ávila C, Ortet G.:** Versió catalana de l'EPQ per a adults: un instrument per a la mesura de la personalitat. *Annals de Medicina*, 1992; 9: 223-230.
15. **Iacono WG, Carlson SR, Taylor J, Elkins JJ, McGue M.:** Behavioral disinhibition and the development of substance-use disorders: Findings from the Minnesota Twin Family Study. *Dev Psychopathol*, 1999; 11: 869-900.
16. **Von Knorring L, Orelund L.:** Personality traits and platelet monoamine oxidase in tobacco smokers. *Psychological Medicine*, 1985; 15: 327-334.
17. **Af Klinteberg B, Andersson T, Magnusson D, Stattin H.:** Hyperactive behavior in childhood as related to subsequent alcohol problems and violent offending: A longitudinal study of male subjects. *Person. Individ. Diff.*, 1993; 15: 381-388.
18. **Zuckerman M.:** Behavioral expressions and bio-social bases of sensation seeking. Cambridge: Cambridge University Press, 1994.
19. **Ministerio del Interior.:** Delegación del Gobierno para el Plan Nacional sobre drogas, Marzo 2001.
20. **Comin E, Torrubia R, Mor J.:** Relación entre personalidad, actitudes y consumo de alcohol, tabaco y ejercicio en escolares. *Gac Sanit*, 1999; 12: 255-262.
21. **Grau E, Ortet G.:** Personality traits and alcohol consumption in a sample of non-alcoholic women. *Person. Individ. Diff.*, 1999; 27: 1057-1066.
22. **Brook JS, Kessler RC, Cohen P.:** The onset of marijuana use from preadolescence and early adolescence to young adulthood. *Dev Psychopathol*, 1999; 11: 901-914.
23. **Cook M, Young A, Taylor D, Bedford AP.:** Personality correlates of alcohol consumption. *Person. Individ. Diff.*, 1998; 24: 641-647.
24. **Andrew M, Cronin C.:** Two measures of sensation seeking as predictors of alcohol use among high school males. *Person. Individ. Diff.*, 1997; 22: 393-401.
25. **Hampson SE, Severson HH, Burns WJ, Slovic P, Fisher JK.:** Risk perception, personality factors and alcohol use among adolescents. *Person. Individ. Diff.*, 2001; 30: 167-181.
26. **Torrubia R, Pérez J, Fernández F.:** Susceptibilidad al castigo y búsqueda de sensaciones en pacientes alcohólicos. *An Psiquiatria*, 1987; 3: 51-53.
27. **Canals J, Bladé J, Doménech E.:** Smoking and personality predictors in young Spanish people. *Person. Individ. Diff.*, 1997; 5: 905-908.
28. **Patton D, Barnes GE, Murray RP.:** Personality characteristics of smokers and ex-smokers. *Person. Individ. Diff.*, 1993; 15: 653-664.
29. **Doherty O, Matthews G.:** Personality opiate addicts. *Person. Individ. Diff.*, 1988; 9: 171-172.
30. **Rachman A.:** Drug addiction: a pilot study in Dhaka city. *Person. Individ. Diff.*, 1992; 13: 119-121.
31. **Wilson GD.:** Personality and social Behavior. En: Eysenck HJ, ed. *A Model for Personality*. Springer-Verlag Berlin Heidelberg: New York, 1981.