

# Dossier

## IMMIGRACIÓ I TERRITORI: CONCENTRACIÓ I SEGREGACIÓ AL MUNICIPI DE BARCELONA, 1991-2002

ANDREU DOMINGO I VALLS I JORDI BAYONA I CARRASCO

Centre d'Estudis Demogràfics

### Introducció

A l'inici del segle XXI, la represa de les migracions com a motor del creixement demogràfic de la ciutat fa que l'estudi de les migracions internacionals i la seva distribució en el territori esdevinguin un objectiu prioritari. Aquest text és un resum parcial de l'estudi *Evolució de la distribució territorial de la població de nacionalitat estrangera al municipi de Barcelona, 1991-2002*, elaborat pel Centre d'Estudis Demogràfics per encàrrec del Patronat Municipal de l'Habitatge durant l'any 2002. En un treball anterior s'apuntava el paper de filtre que l'habitatge té en la distribució espacial de la població de nacionalitat estrangera (Domingo i Bayona, 2002); en aquesta ocasió s'estudia la concentració i la segregació espacial producte dels darrers moviments migratoris, se'n preveu l'evolució en el futur i s'aporten reflexions sobre l'impacte en l'habitatge.

L'acceleració en l'arribada de nous fluxos d'immigració que s'ha experimentat a partir de la meitat dels anys noranta ha obert certs interrogants, alguns d'ells no exempts de preocupació: Què significa en termes demogràfics l'arribada d'aquests contingents? Com es distribueixen dins del municipi? La distribució espacial de la població estrangera està augmentant els desequilibris existents: els fa minvar o en crea de nous? La immigració estrangera

està tenint el mateix impacte a tots els barris de Barcelona? Des del punt de vista de la residència es comporten de la mateixa manera les diferents nacionalitats que viuen al municipi? Hi ha perill que es conformin guetos? Quina relació té el creixement de la població estrangera amb l'habitatge?

L'estudi, que dona una primera resposta a aquestes qüestions, s'ha realitzat principalment amb les dades corresponents al padró continu a 1 de gener de 2001 i de 2002 (per a les nou primeres nacionalitats extracomunitàries), cedides pel Departament d'Estadística de l'Ajuntament de Barcelona, i les dades del cens de 1991 i de l'Estadística de població del padró de 1996, facilitades per l'Institut d'Estadística de Catalunya. Les sèries estadístiques disponibles són la matèria primera de l'anàlisi demogràfica, constitueixen la font de la qual s'alimenta, alhora que determinen el límit de l'estudi. És per aquesta raó que hem d'advertir que certs fenòmens aquí importants han quedat fora de l'anàlisi; en primer lloc les dades referents al cens de 2001, encara no disponibles en el moment que redactem aquestes pàgines, sobretot aquelles de caràcter inframunicipal, i en segon lloc, però d'importància cabdal, totes aquelles situacions com la irregularitat o les formes d'ocupació de l'habitatge, que són mal captades o ignorades pel sistema estadístic.

### Les migracions i el paper de Barcelona

L'urbs densament poblada que al cens de 1960 havia arribat a aplegar el 40% de la població de Catalunya, al de 2001, encara

circumscriu administrativament a un petit territori de 98 km<sup>2</sup>, amb 1.503.884 habitants, és el municipi central de l'àmplia regió metropolitana, amb 4.390.390 habitants i 3.200 km<sup>2</sup> de superfície. La saturació, la pèrdua de població i de pes relatiu tant en el conjunt metropolità com en el del país, a més de l'envelliment que, com la majoria dels grans municipis europeus, ha experimentat durant el darrer quart del segle XX, coincidint amb el procés de suburbanització, poden haver fet pensar erròniament en un declivi paral·lel del dinamisme demogràfic i fins i tot econòmic i cultural.

L'evolució demogràfica més recent ho desmenteix: des de l'òptica urbana, aquesta evolució representa un retorn a la tradició històrica segons la qual les migracions —fonamentalment la immigració— han estat el veritable motor del creixement de la població i de la ciutat. Així, després d'un llarg període de saldo migratori negatiu que s'inicià els anys setanta, en el quinquenni 1996-2000 la inversió del signe cap a positiu, amb unes 13.000 persones, aconsegueix reduir les pèrdues de població de la ciutat a només 3.400 habitants, mentre que en el quinquenni anterior la pèrdua deguda al saldo migratori era de 118.000 persones, que afegit a un creixement vegetatiu també negatiu arribava a fer perdre més de 134.000 persones residents. Els primers dos anys del segle XXI semblen capgirar completament la situació: el creixement migratori és d'unes 83.000 persones, de manera que la ciutat guanya entre els padrons continus d'1 de gener de 2001 i 2003 aproximadament 77.000 residents.

Aquest text s'emmarca dins del projecte d'R+D "Procesos migratorios, asentamiento y estructuras familiares: un estudio sociodemográfico" (Bs 02001-1233), finançat pel Plan Nacional I+D del Ministerio de Ciencia i Tecnologia.

La migració internacional, accelerada des de la segona meitat dels anys noranta, ha estat sens dubte la responsable de la inflexió positiva d'aquesta evolució, de forma directa com a corrent migratori, i de forma indirecta amb el rejuveniment de la població i l'augment dels naixements a la ciutat. Els fluxos arribats entre 1996 i 2000 multipliquen per quatre les altes dels cinc anys anteriors, i són la causa de l'extraordinari salt experimentat per la població de nacionalitat estrangera resident a la ciutat (gràfic 1).

Aquesta immigració internacional recent enllaça amb el procés migratori secular procedent de la resta de Catalunya i d'altres regions espanyoles (Pujades, 1986; Cabré i Muñoz, 1996), després de l'interludi que representaren els efectes de la crisi econòmica i el procés de suburbanització durant la dècada dels setanta i vuitanta, en què la major part de baixes de la ciutat es produeixen en direcció a l'àrea metropolitana, en un procés on l'accés a l'habitatge es configura com un dels principals factors explicatius (Módenes, 1998; Nel-lo,

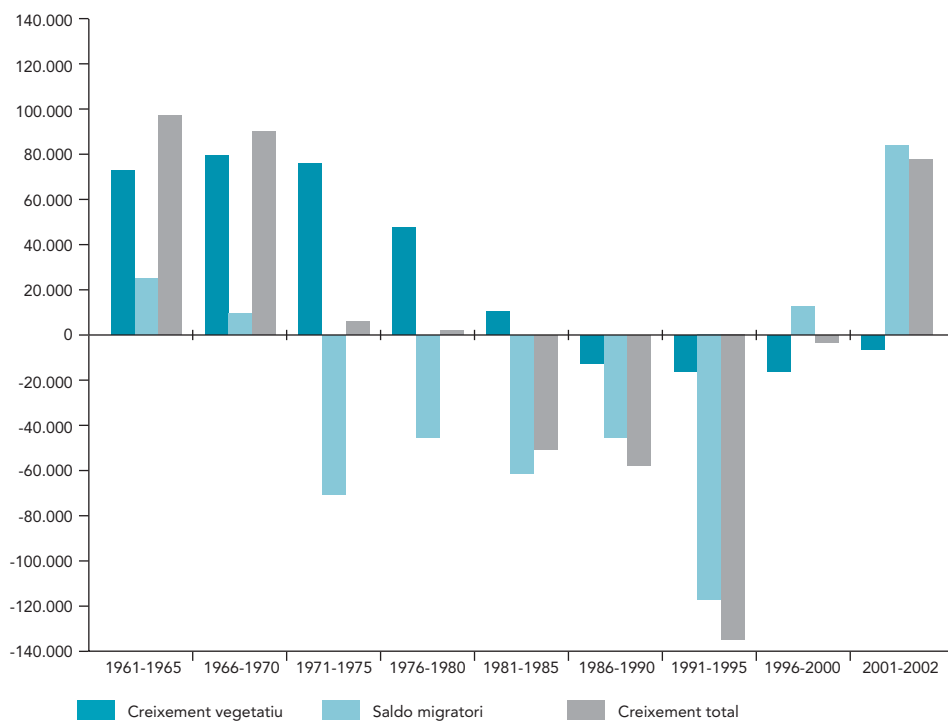
1998). En la represa de les migracions, en aquest cas més enllà de les fronteres espanyoles, destaca el paper pioner de Barcelona com a receptora i redistribuïdora de fluxos, però també com a indret on s'acabarà assentant un volum creixent de població estrangera.

Si al principi dels anys noranta la població estrangera no arribava a les 25.000 persones, l'1 de gener de 2002 la quantitat s'havia més que quadruplicat i arribava a les 113.809 persones. Si es confirmen les dades provisionals del darrer padró continu de 2004, la xifra multiplicadora hauria estat superior a 8, de manera que s'assolirien les 202.489 persones empadronades (gràfic 2). Bona part del creixement tant dels fluxos registrats com dels efectius resultants és també producte de la visibilització estadística que han representat la regularització de 2000 i la documentació per arrelament de 2001, motiu tant de l'afloreament de persones que abans residien però no estaven empadronades a la ciutat, com de l'arribada de nova immigració. Al mateix temps, cal assenyalar que l'aplicació del padró continu de població a partir de l'any 1996 està contribuint a augmentar la cobertura del registre.

La intensificació dels fluxos ha anat acompanyada d'una forta diversificació de les nacionalitats representades a Barcelona, però no només ha augmentat el seu nombre, sinó que també ha alterat el seu pes i l'estructura per sexe i edat.

El creixement espectacular de les principals nacionalitats representades a la ciutat i la seva relativa novetat estan directament relacionades amb factors endògens

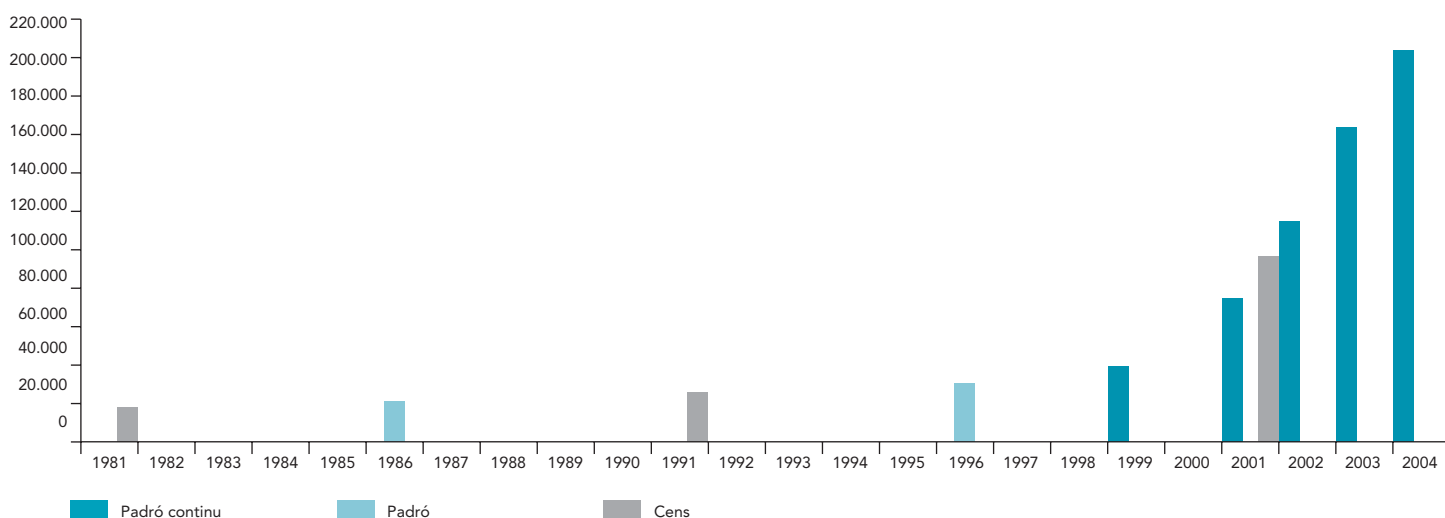
**Gràfic 1.**  
**Components del creixement demogràfic\* de la ciutat de Barcelona, 1961-2002**



\* El saldo migratori és estimat.  
Fonts: censos i padrons.  
Elaboració: Centre d'Estudis Demogràfics.

## Gràfic 2.

### Evolució de la població de nacionalitat estrangera al municipi de Barcelona, 1981-2004



Fonts: cens de població de 1981 (març), 1991 (març) i 2001 (novembre), i padró de 1986 (abril) (INE); Estadística de població annexa al padró de 1996 (maig) (Institut d'Estadística de Catalunya); padró continu a 1 de gener de 1999, 2001, 2002, 2003 i 2004 (Departament d'Estadística de l'Ajuntament de Barcelona). Elaboració: Centres d'Estudis Demogràfics.

i exògens. L'increment de la població equatoriana, que només comença a créixer a mitjan anys noranta, passant de 143 persones empadronades l'any 1996 a 32.946 el 2004, o el de l'argentina en els darrers anys, es corresponen amb davallades econòmiques de forta repercussió mediàtica. De la mateixa manera, la colombiana ha esdevingut l'any 2004 la tercera nacionalitat estrangera a Barcelona, que coincideix amb una situació a Colòmbia en la qual la violència acompanya la crisi econòmica. Aquestes condicions crítiques als països d'origen han fet augmentar la sensació que són els factors d'expulsió els que més pesen en els darrers corrents migratoris arribats a la ciutat.

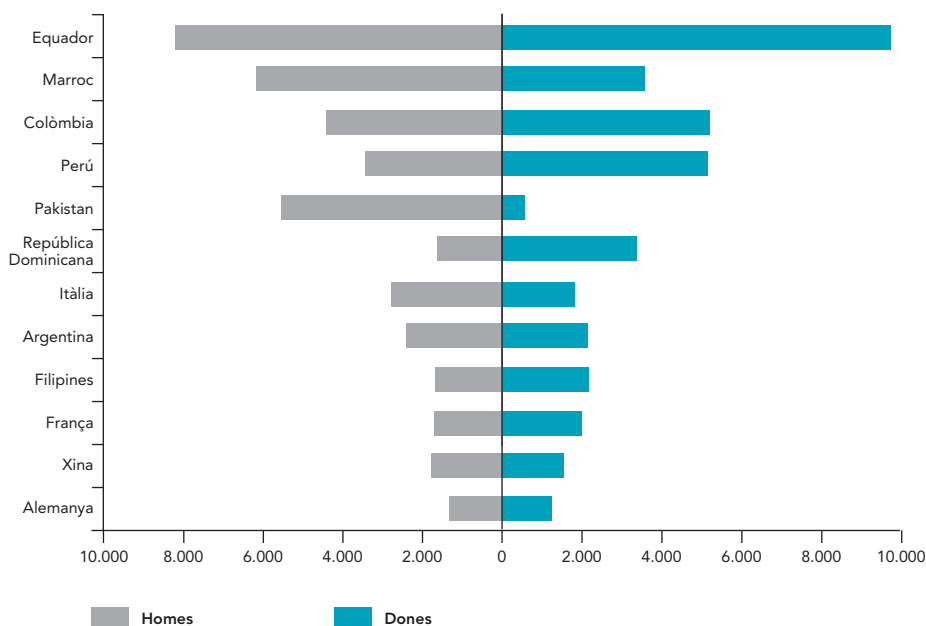
Malgrat tot, caldria recordar que el creixement de Barcelona no ha deixat de

ser un motor generador de demanda de treballadors i treballadores estrangers, alhora que la seva projecció internacional atreïa també treballadors i treballadores altament qualificats d'altres orígens. Però a més, s'ha d'insistir en l'efecte de la legislació tant sobre la visibilitat estadística com sobre l'atracció de nous contingents migratoris.

Durant els anys 2000 i 2001 es pot reconèixer el resultat de les regularitzacions, primer fent visible població empadronada que no ho estava anteriorment i que es registra per accedir a un dels processos reguladors, i en segon lloc per l'efecte crida que totes les regularitzacions extraordinàries comporten (tant en el país d'origen com en altres països europeus amb població en situació irregular). Les perso-

nes residents pakistaneses en serien un exemple, ja que de poc més de 2.000 persones registrades el gener de 2000 es passa, dos anys més tard, a més de 6.000, i a 10.000 en l'últim recompte al principi de 2004. En tercer lloc, s'ha de considerar altres canvis legislatius que poden haver accelerat la presència de determinades nacionalitats amb la dinamització de cadenes i l'anticipació de projectes migratoris que podien romandre letàrgics, com per exemple l'anunci de la implantació d'exigència de visat per a la ciutadania procedent de Colòmbia i Equador (gràfic 3). Finalment, cal fer esment que les dades del padró continu no han estat depurades, i que el mecanisme del recompte pot estar propiciant la sobreestimació, cada cop més greu en un període d'immigració ascendent.

**Gràfic 3.**  
**Principals nacionalitats en nombre de persones empadronades a Barcelona a 1 de gener de 2002, segons el sexe**



Font: Padró continu a 1 de gener de 2002. pàgina web del Departament d'Estadística de l'Ajuntament de Barcelona. Elaboració: Centre d'Estudis Demogràfics.

En comparació amb altres metròpolis europees, tot i els accelerats fluxos dels darrers anys que han fet créixer la població de nacionalitat estrangera fins a les 95.356 persones, segons el cens de 2001 —que signifiquen un 6,3% de la població total—, es mantenen percentatges encara relativament modestos, equiparables a Madrid, amb un 7,6% l'any 2001, o a Roma, amb un 6,4% l'any 2000, però força per sota de les metròpolis d'Estats septentrionals, on la immigració internacional ja havia començat a ser un fenomen significatiu els anys seixanta, com per exemple Brussel·les, que el 1997 arribava al 30%, Viena, Amsterdam o Berlín, que el 1996 arribaven

al 18%, el 15,5% i el 12,6% respectivament, o a París, amb un 14,5% l'any 1999.

### Distribució espacial i població estrangera a Barcelona

Les persones migrants de nacionalitat estrangera que arribaven a la Barcelona del final del segle xx i principi del XXI trobaven una ciutat canviant amb notables contrastos en la distribució espacial de la seva població, on l'accés a l'habitatge feia el paper de filtre. La concentració i la segregació de la població a Barcelona no es produeixen en funció de la nacionalitat de les persones que hi resi-

deixen, o com a mínim això no ha estat així fins ara.

Si entenem per concentració la sobre-representació d'un grup determinat en una àrea delimitada, i per segregació espacial, la separació residencial de grups dins d'una població, la distribució de la població, com en totes les ciutats, reflecteix la posició socioeconòmica dels seus habitants en l'espai. La majoria de les ciutats europees —entre les quals Barcelona no només no és una excepció, sinó que pot representar-ne un exemple— mostren una distribució desigual, on el passat migratori i l'estructura d'edats de la població tenen un paper primordial. En aquesta estratificació migratòria continuada, la concentració i la segregació es poden considerar la conseqüència dels comportaments dels individus i les famílies davant del mercat de l'habitatge dins de les oportunitats i limitacions que imposa el context social i espacial (Bolt i d'altres, 2000).

Abans de prosseguir, volem alertar sobre l'abús que darrerament s'està fent del terme gueto, sobretot en la seva popularització: ni tota concentració és o esdevé forçosament un gueto, ni tot prejudici discriminatori el comporta. En aquest treball, es considera gueto una zona determinada de la ciutat on es concentra una població identificada per la seva nacionalitat, origen, cultura o ètnia, com a resultat de certes restriccions, discriminacions socials o econòmiques, amb un reconeixement institucional (vegeu Amersfoort, 1990) i que desenvolupi senyals identitaris basats en l'exclusió efectiva. Aquesta consciència identitària d'exclusió haurà de ser reconeguda (i reconstruïda) tant pel grup

afectat (de forma inclusiva) com per la resta de la població (de forma excloent).

Per apropar-nos a la distribució territorial de la població total del municipi de Barcelona s'han triat quatre característiques sociodemogràfiques: 1) el nivell d'instrucció assolit; 2) l'activitat i l'ocupació; 3) l'estructura per edats, i 4) el lloc de naixement de la població. De les quatre, les dues primeres se solen utilitzar com a aproximació a l'estratificació social —aquí en el seu vessant territorial—, i de forma conjunta, en els nivells més baixos d'instrucció i en la desocupació, com a indicadors de vulnerabilitat de la població d'un espai definit. Malauradament, en el moment de desenvolupar aquest treball només es disposava de les dades desagregades en el nivell inframunicipal referides a 1996 per poder comparar territorialment la instrucció, l'activitat i l'ocupació. Les dades de l'estructura per edats i del lloc de naixement corresponien al padró continu de l'any 2001, i la distribució de les persones estrangeres al de 2002.

El nivell d'instrucció assolit pels barcelonins i barcelonines l'any 1996, que majoritàriament se situava en la primària (58,3% per a les persones majors de 24 anys), s'estava transformant amb un clar avenç protagonitzat per les generacions més joves; així, per a la població que tenia entre 25 i 29 anys els estudis primaris baixaven fins al 22%, mentre que els secundaris arribaven al 45,5% i els superiors al 32,4%. Les millores però, tot i que s'estenien a un nombre creixent de persones residents, es continuaven jerarquitzant espacialment, i sembla que això continuarà passant mentre el mateix avenç del nivell

d'instrucció en alguns barris constitueixi un incentiu per abandonar-lo quan aquest es pot relacionar amb una mobilitat social ascendent. Els guanys experimentats pel conjunt de la població no es tradueixen en el territori al mateix ritme (taula 1).

El 1996 la instrucció era una de les variables observades més discriminants quant a la segregació territorial. Tot i la millora en el nivell d'estudis, si prenem com a exemple el grup d'edat d'entre 25 i 29 anys, la segregació configurava un model dual on en un extrem se situaven barris amb població jove majoritàriament amb estudis superiors i a l'altre població jove amb estudis primaris. De totes les variables analitzades, el nivell d'instrucció era la més determinant a l'hora d'observar la segregació territorial, per damunt de l'origen o la nacionalitat.

A partir de les dades observades per a l'any 1996, l'arribada de persones migrants de nacionalitat estrangera a la ciutat no hauria de representar una davallada en els nivells d'instrucció assolits per al conjunt de la població: en conjunt estaven per sobre de la població total a causa de la seva estructura d'edats. Si comparem les mateixes edats, amb el grup d'entre 25 i 29 anys com a mostra, la joventut estrangera mantenia nivells elevats, amb força contrastos per nacionalitat: el 25,6% amb estudis primaris, el 37,8% amb estudis secundaris, i el 36,2% amb estudis superiors. Aquests contrastos —que en general defineixen una situació en què la població europea està per damunt de la mitjana de la barcelonina i l'africana està per sota— expliquen que des de la perspectiva de la instrucció la immigració estrangera

nodreixi la polarització en la distribució geogràfica, o dit d'una altra manera, que el nivell d'instrucció predetermina la seva ubicació territorial. El que sembla ser una regla d'or per a la població europea i americana no es compleix en canvi per a l'africana i l'asiàtica. Si de l'asiàtica es pot dir que l'heterogeneïtat de l'agregat continental explica una distribució geogràfica poc significativa en aquest nivell, en el cas de l'africana hi ha una dissonància entre la instrucció alta i el lloc de residència.

Les primeres dades disponibles sobre el nivell d'instrucció de la població estrangera per a l'any 2001 extreus del cens de població han fet augmentar de forma important la representació del nivell primari en detriment del nivell superior. Des d'aquesta perspectiva, la davallada general del nivell d'instrucció de la població estrangera major de 24 anys tendria a convergir amb el nivell mitjà de la ciutat per a un total en franca millora, tot i que per a una estructura d'edats més jove continuaria apareixent com a grup amb uns nivells d'instrucció superiors en el conjunt de la població. Per tant, es pot pensar que si es mantingués la tendència actual, tant entre la població estrangera com entre la població total, els nivells totals tendirien a igualar-se, mentre que el grup de 25 a 29 anys, en el cas de les persones estrangeres, se situaria clarament per sota: sigui com sigui, els desequilibris entre la població de nacionalitat estrangera augmentarien. Pel que fa a la segregació espacial, hauria nodrit i consolidat la ja preexistent.

L'activitat econòmica de la població reflecteix en bona mesura les millores en el nivell d'instrucció: Barcelona apareix sub-

**Taula 1.**  
**Característiques sociodemogràfiques i població de nacionalitat estrangera per zones estadístiques grans.**  
**Barcelona 1996, 2001 i 2002**

	1996		2001					Població estrangera	
	Nivell d'instrucció	Activitat	Edat	Lloc de naixement (%)					
	Persones de 25-29 anys amb estudis superiors (%)	Persones desocupades de 25-64 anys (%)	Persones de 65 anys i més (%)	Barcelona ciutat	Resta de Catalunya	Resta de l'Estat	Estranger	2002	% total
<b>CIUTAT VELLA</b>	<b>21,6</b>	<b>28,4</b>	<b>24,6</b>	<b>45,6</b>	<b>6,5</b>	<b>25,2</b>	<b>22,7</b>	<b>22.592</b>	<b>19,9</b>
Barceloneta	12,1	27,4	26,4	58,5	4,6	25,5	11,5	2.110	1,9
Parc	26,9	26,1	25,4	46,8	7,4	26,3	19,5	4.674	4,1
Gòtic	31,6	26,2	22,8	41,4	7,9	24,7	26,0	3.035	2,7
Raval	18,7	31,2	24,2	41,6	6,2	24,7	27,6	12.773	11,2
<b>EIXAMPLE</b>	<b>43,0</b>	<b>15,5</b>	<b>24,9</b>	<b>60,4</b>	<b>10,5</b>	<b>21,0</b>	<b>8,1</b>	<b>19.785</b>	<b>17,4</b>
Sant Antoni	36,4	17,0	26,7	61,4	9,6	21,2	7,8	2.849	2,5
Esquerra Eixample	45,9	15,5	24,4	59,8	11,1	20,5	8,6	7.615	6,7
Dreta Eixample	50,5	13,7	26,2	62,8	11,3	17,9	8,1	2.897	2,5
Estació Nord	42,0	15,2	22,6	59,6	10,0	22,8	7,6	2.287	2,0
Sagrada Família	37,2	16,3	24,6	59,6	9,7	23,0	7,6	4.137	3,6
<b>SANTS-MONTJUÏC</b>	<b>25,7</b>	<b>19,6</b>	<b>21,6</b>	<b>58,8</b>	<b>8,1</b>	<b>26,0</b>	<b>7,2</b>	<b>13.575</b>	<b>11,9</b>
Poble-sec	20,4	22,1	24,8	57,6	6,6	24,6	11,2	4.682	4,1
Montjuïc	14,6	29,1	29,3	56,7	6,6	31,9	4,7	27	0,0
Zona Franca-Port	16,0	21,5	16,8	58,4	5,4	31,6	4,5	1.222	1,1
Font de la Guatlla	27,1	17,0	20,4	55,3	8,4	29,8	6,5	697	0,6
Bordeta-Hostafrancs	26,5	18,9	19,6	58,6	9,1	25,4	6,9	1.409	1,2
Sants	32,3	18,3	22,6	59,9	9,5	24,1	6,5	5.538	4,9
<b>LES CORTS</b>	<b>48,0</b>	<b>13,7</b>	<b>18,8</b>	<b>59,3</b>	<b>11,8</b>	<b>22,2</b>	<b>6,7</b>	<b>4.345</b>	<b>3,8</b>
Les Corts	44,4	14,2	18,9	59,2	11,8	23,2	5,8	3.185	2,8
Pedralbes	64,1	10,8	18,5	60,2	11,4	17,5	10,9	1.160	1,0
<b>SARRIÀ-SANT GERVASI</b>	<b>59,1</b>	<b>13,2</b>	<b>21,5</b>	<b>66,9</b>	<b>10,4</b>	<b>15,0</b>	<b>7,8</b>	<b>7.711</b>	<b>6,8</b>
Sant Gervasi	59,2	13,3	22,2	66,8	10,5	15,0	7,6	5.383	4,7
Sarrià	60,8	12,7	20,3	66,8	10,3	14,9	8,0	2.131	1,9
Vallvidrera-Les Planes	30,9	15,0	14,1	68,0	7,8	15,8	8,5	197	0,2
<b>GRÀCIA</b>	<b>40,1</b>	<b>16,3</b>	<b>23,7</b>	<b>63,1</b>	<b>9,8</b>	<b>20,3</b>	<b>6,8</b>	<b>7.168</b>	<b>6,3</b>
Gràcia	40,1	16,6	25,1	63,9	10,2	19,1	6,8	5.362	4,7
Vallcarca	40,3	15,5	20,0	60,9	9,0	23,5	6,7	1.806	1,6
<b>HORTA-GUINARDÓ</b>	<b>27,2</b>	<b>18,8</b>	<b>21</b>	<b>56,8</b>	<b>6,4</b>	<b>32,1</b>	<b>4,7</b>	<b>7.947</b>	<b>7,0</b>
Guinardó	34,7	17,7	22,7	59,5	8,3	26,3	5,8	3.752	3,3
Horta	21,6	19,9	19,0	56,0	4,9	35,6	3,5	2.595	2,3
Vall d'Hebrón	25,1	18,4	21,7	52,5	5,5	36,8	5,3	1.600	1,4
<b>NOU BARRIS</b>	<b>19,0</b>	<b>22,0</b>	<b>21,8</b>	<b>52,2</b>	<b>5,2</b>	<b>38,0</b>	<b>4,6</b>	<b>8.498</b>	<b>7,5</b>
Vilapicina-Turó de la Peira	25,8	20,2	25,1	53,2	6,1	35,2	5,5	3.917	3,4
Roquetes-Verdum	15,9	22,8	20,4	51,7	4,5	39,8	4,0	3.945	3,5
Ciutat Meridiana-Vallbona	9,4	26,3	14,6	51,3	4,3	40,5	3,9	636	0,6
<b>SANT ANDREU</b>	<b>27,0</b>	<b>18,9</b>	<b>19,5</b>	<b>58,9</b>	<b>7,3</b>	<b>29,1</b>	<b>4,6</b>	<b>6.505</b>	<b>5,7</b>
Sagrera	31,8	17,4	18,4	58,0	7,6	28,9	5,6	3.118	2,7
Congrés	34,0	18,5	31,1	59,9	8,2	28,0	3,9	497	0,4
Sant Andreu	28,2	17,6	18,0	61,0	7,4	27,9	3,7	1.702	1,5
Bon Pastor	9,6	28,6	20,3	59,8	7,3	30,1	2,8	340	0,3
Trinitat Vella	10,9	25,2	15,7	49,2	4,1	38,3	8,3	848	0,7
<b>SANT MARTÍ</b>	<b>23,3</b>	<b>19,5</b>	<b>20,4</b>	<b>58,3</b>	<b>7,2</b>	<b>29,2</b>	<b>5,2</b>	<b>11.357</b>	<b>10,0</b>
Fort Pius	35,7	15,5	16,3	56,0	7,8	28,6	7,5	887	0,8
Poblenou	23,3	19,4	20,1	62,9	7,4	23,4	6,3	3.498	3,1
Barris Besòs	13,9	26,1	23,0	54,8	5,6	35,9	3,6	1.055	0,9
Clot	29,3	17,6	19,6	61,0	8,3	24,3	6,4	4.297	3,8
Verreda	20,7	20,0	21,3	53,3	6,5	37,0	3,2	1.620	1,4
No consta								4.326	3,8
<b>BARCELONA</b>	<b>32,4</b>	<b>18,3</b>	<b>21,9</b>	<b>58,4</b>	<b>8,2</b>	<b>26,2</b>	<b>7,2</b>	<b>113.809</b>	<b>100,0</b>

Font: Estadística de població annexa al padró de 1996 (Institut d'Estadística de Catalunya); padró continu 2001 i 2002 (Departament d'Estadística de l'Ajuntament de Barcelona).  
 Elaboració: Centre d'Estudis Demogràfics.

mergida en un important procés de transformació, on es palesa la revolució que les noves generacions femenines apunten quant a la voluntat d'inserir-se en el mercat de treball. Tot i això, aquest canvi a Barcelona és menys accentuat del que fóra per al conjunt de Catalunya, ja que les grans ciutats sempre han atret l'activitat femenina i el sector serveis en alça afavoreix tant l'activitat com l'ocupació de les dones. Els nivells de desocupació registrats l'any 1996 eren significativament alts arreu de la ciutat, perquè l'any d'observació va coincidir amb una conjuntura econòmica negativa, i es van reduir a la meitat l'any 2001, de manera que van passar d'un 20,8% a un 10,8%. Els nivells d'atur observats per barris per a la població total arribaven l'any 1996 a valors extraordinàriament elevats, fins al 30%, nivells sempre pitjors per a les dones. És molt possible

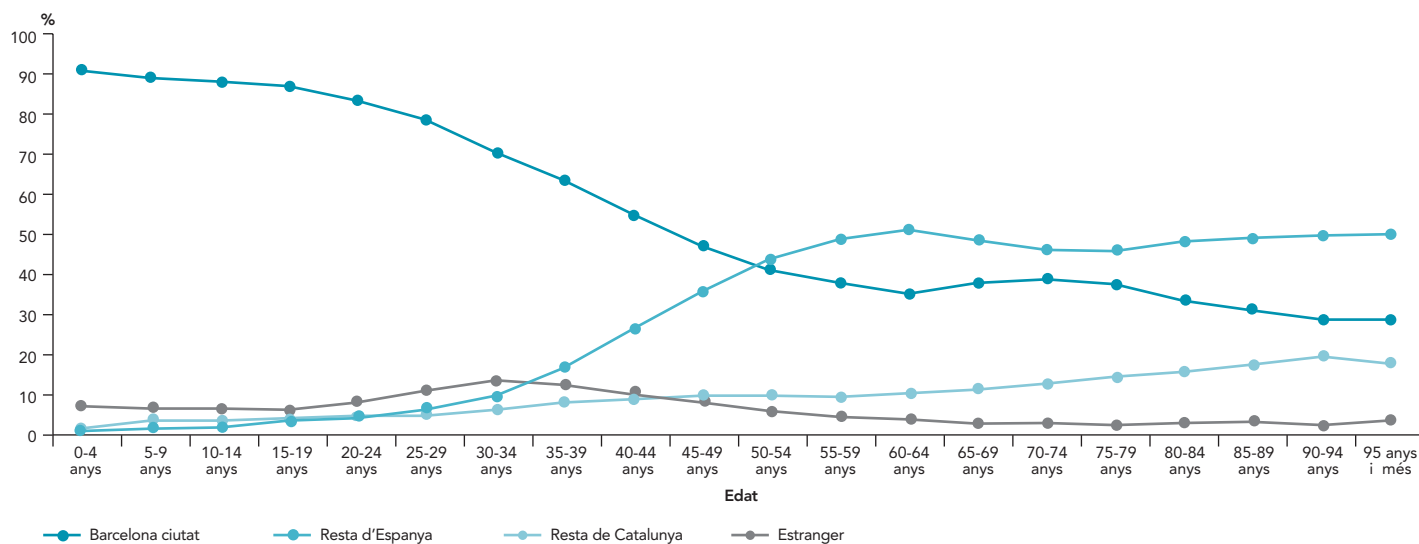
que la disminució del nivell d'atur hagi augmentat les disparitats en la segregació de la població segons l'ocupació, en tot cas reproduiria amb menys intensitat la pauta territorial observada per al nivell d'instrucció.

De la relació entre l'activitat i l'ocupació segons l'edat i el sexe, s'ha vist com les principals diferències entre la població estrangera i la població espanyola de 15 a 34 anys resident a Barcelona són, en primer lloc, la proximitat de les pautes europees i espanyoles, tant pel que fa a l'activitat com a l'ocupació; en segon lloc, l'entrada precoç en l'activitat de la resta de la població estrangera seguida d'una ocupació elevada —tot i que aquesta sempre en nivells inferiors a l'espanyola a partir dels 20 anys, qualsevol que sigui el sexe—, i finalment, com que aquelles agrupacions continentals que al conjunt de Catalunya

es caracteritzaven per una activitat i ocupació femenines molt baixes, a Barcelona presenten uns nivells més similars als que s'observaven per a altres continents.

L'inconvenient que té l'any 1996 com a únic punt de referència sobre l'ocupació, en ser un any de conjuntura econòmica desfavorable, esdevé en canvi un avantatge per provar de respondre una de les preguntes recurrents quant a l'assentament de la població estrangera: I si arribés una crisi, què passaria? Doncs bé, si arribés una crisi augmentaria la desocupació i colpejaria primer la població estrangera, les dones i la joventut. L'augment de les proporcions d'atur afectaria tots els barris i faria baixar les desigualtats territorials, però els nivells de desocupació podrien arribar a ser exageradament alts als barris amb nivells d'instrucció més baixos (gràfic 4.)

**Gràfic 4.**  
Població empadronada a Barcelona a 1 de gener de 2001 segons l'edat i el lloc de naixement, en nombres relatius



Font: padró continu a 1 de gener de 2001 (Departament d'Estadística de l'Ajuntament de Barcelona).  
Elaboració: Centre d'Estudis Demogràfics.

L'observació de la distribució de la població per edat i lloc de naixement és un exercici d'arqueologia migratòria: la nova migració arriba a una ciutat on la sedimentació secular dels corrents migratoris del segle xx és palesa al territori, l'estratificació preexistent explica en part la dels nouvinguts i nouvingudes. L'envelliment afecta de la mateixa manera els barris independentment de les característiques socioeconòmiques dels seus habitants; es pot dir el mateix de la reduïda presència d'infants. Com a resultat de l'aturada dels moviments migratoris procedents de la resta d'Espanya, des de mitjan anys setanta i durant la dècada dels vuitanta, la proporció de persones nascudes a la ciutat ha augmentat a tots els barris, i és la gent més jove la que assoleix el percentatge més alt de persones oriündes. Origen i edat estan estretament connectats; així, si el 90% dels infants d'entre 0 i 4 anys han nascut a la ciutat, a partir dels 50 anys gairebé la meitat dels barcelonins i barcelonines són nascuts a la resta d'Espanya. A 1 de gener de 2001, els barris on era més present la població nascuda a la resta d'Espanya eren els barris on hi havia menor proporció de persones estrangeres. En conseqüència, atenent a l'origen, la població nascuda a la resta d'Espanya i la població nascuda a l'estranger són les poblacions que menys comparteixen el territori, les que es trobaven més segregades a l'inici del segle XXI. Si es compara la distribució entre les subpoblacions segons el lloc de naixement, amb l'anomenat índex de dissimilaritat,<sup>2</sup> el valor aconseguit entre el grup de les persones nascudes a la resta d'Espanya i les

nascudes a l'estranger és el més alt, un 26,3 sobre cent. Aquesta situació pot canviar dràsticament els propers anys.

L'augment de la població de nacionalitat estrangera durant els anys noranta, resultant de l'increment dels fluxos, i que per la seva estructura d'edats ha representat un fre a l'envelliment general de la població, ha significat en conjunt una desconcentració en la seva distribució territorial, i ha desplaçat la geografia de la concentració de la població estrangera. La ciutat ha transitat d'un model de distribució espacial que podríem definir com a dual, amb una sobrerrepresentació al principi dels noranta de la població de nacionalitat estrangera als districtes de Sarrià-Sant Gervasi i Ciutat Vella, a un model on sobresurt el pes de la població de nacionalitats en vies de desenvolupament i la seva presència als barris més desfavorits de la ciutat en termes socioeconòmics. Aquesta transició, però, s'ha produït en primer lloc per l'augment de la població a tots els barris, que ha fet disminuir en termes relatius la concentració observada al nord de la ciutat i en canvi s'ha mantingut al sud, amb creixements tan importants com els observats. Ja al principi de 2001 i els darrers anys de forma més clara, es constata l'emergència de noves zones de concentració en barris on la població estrangera té encara una representació mínima.

Així, d'una Barcelona al principi dels noranta que tenia un model dual, amb una concentració a la part alta de la ciutat protagonitzada per ciutadania d'altres països de la Unió Europea, i una altra a la part

baixa amb majoria de població extracomunitària, es passa al principi de 2001 a la concentració al centre històric i l'aparició de noves zones de concentració que poden tenir, al nostre parer, caràcter emergent (figura 1). Aquest procés és resultat, en primer lloc, de l'augment dels fluxos de migració procedent dels països en vies de desenvolupament a partir de la segona meitat dels noranta, tot i que en termes absoluts haurà crescut la presència de persones estrangeres a tots els barris, també la de la ciutadania dels països desenvolupats, i per tant la difusió de la població estrangera arreu del municipi (Domingo i Bayona, 2001).

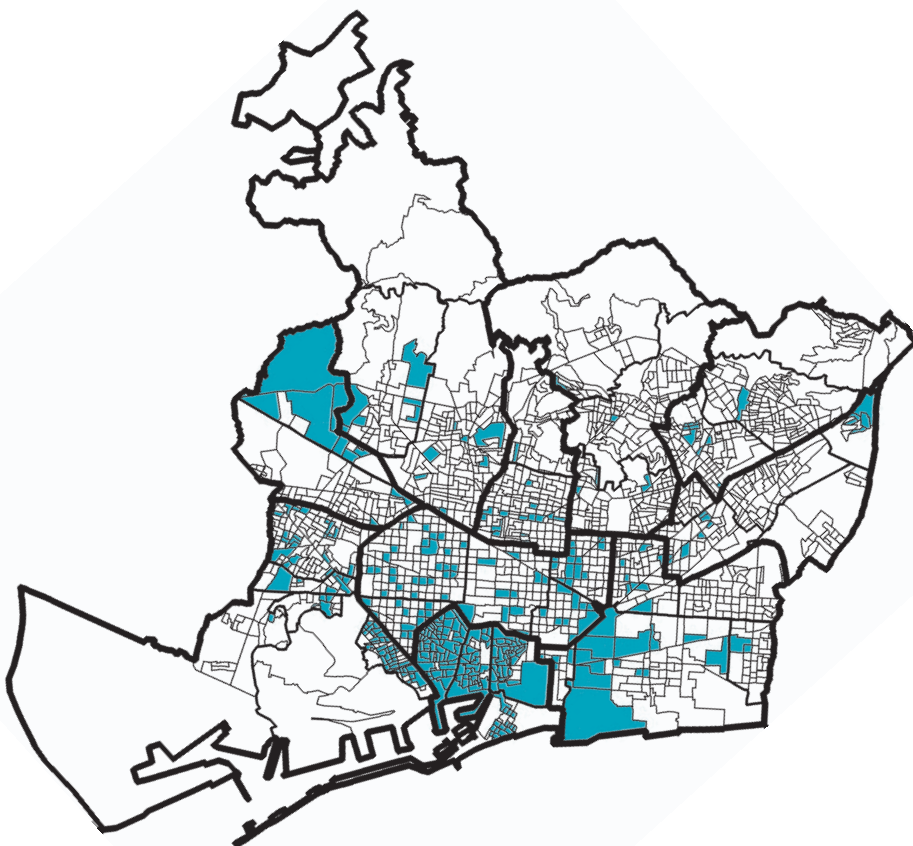
Partim d'una definició de concentració segons la qual aquesta és calculada a partir dels valors situats per sobre de la mitjana de la proporció de població estrangera en relació amb el total de població de Barcelona per cada any (aplicant-hi un interval de confiança del 95%, que ens ajuda a discriminar aquelles proporcions que pel nombre reduït d'observacions poden ser fruit de l'atzar), i representada a escala de les 1.919 seccions estadístiques. La desaparició d'àrees de concentració situades a la zona de Sarrià-Sant Gervasi correspon, doncs, a l'augment de la mitjana de l'1,9% que representaven les persones de

---

2. Índex que compara la distribució espacial de dos subgrups de població entre si. La seva formulació és,  $ID = \frac{1}{2} \sum \left| \frac{x_i}{X} - \frac{y_i}{Y} \right|$ , on  $x_i$  i  $y_i$  són les poblacions de cada subgrup en una unitat espacial  $i$ , al mateix temps que  $X$  i  $Y$  representen el total de població de cada grup en el municipi. El valor 100 indicaria que ambdós grups no coincideixen en l'espai i per tant la diferenciació espacial és màxima, i el valor 0 que les seves distribucions són idèntiques i no hi ha cap desigualtat.



**Figura 1.**  
**Seccions estadístiques amb concentració de població de nacionalitat estrangera.**  
**Barcelona, 1 de gener de 2001**



Font: padró continu a 1 de gener de 2001. Departament d'Estadística de l'Ajuntament de Barcelona.  
 Elaboració: Centre d'Estudis Demogràfics.

nacionalitat estrangera l'any 1996, al 4,9% del padró continu de 2001.

Aquests barris no han perdut població estrangera, ni tampoc tenen menys proporció de població estrangera, sinó que cinc anys més tard hi ha altres zones de la ciutat que superen amb escreix aquesta concentració inicial pel creixement dels efectius. El límit del creixement d'aquests barris es deu evidentment a la selecció

socioeconòmica dels seus habitants, on el preu de l'habitatge és un dels primers factors discriminants. En sentit contrari, trobem l'emergència del Poble Sec com a barri inèdit de concentració de població estrangera, gairebé inexistent l'any 1996, i que es pot presentar com una extensió del Raval, tenint en compte la continuïtat territorial i la nacionalitat de la població resident (figura 2).

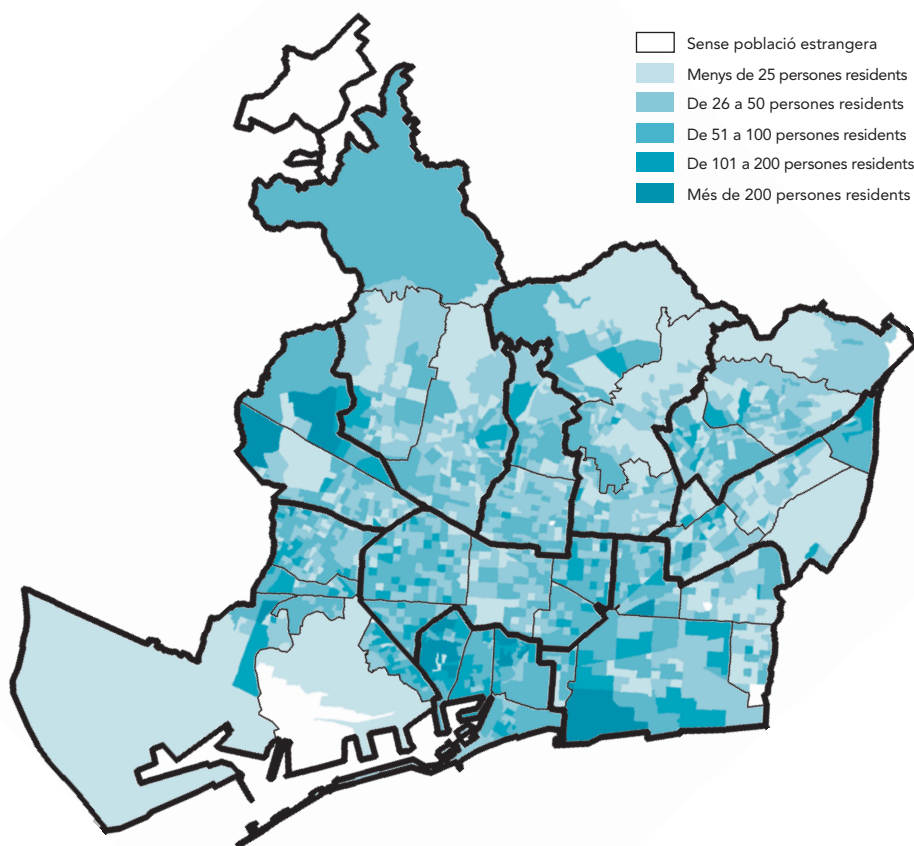
Com a zones noves on es fa visible una concentració incipient trobem nuclis esparsos en barris dels districtes d'Horta-Guinardó, Nou Barris i Sant Andreu, on l'any 1996 a penes apareixia cap secció censal destacada com a grup de concentració, a excepció d'algunes zones de Trinitat Vella (que podria considerar-se subsidiària de la veïna Santa Coloma de Gramenet). Els nivells baixos quant a la proporció de població estrangera que apareixen en aquests mateixos barris fan pensar en un potencial creixement futur.

Finalment, volem destacar d'un costat els llocs que romanen com a àrees de concentració des de 1996, i de l'altre, la continuïtat territorial entre seccions més enllà dels límits administratius i estadístics que configuren les zones estadístiques grans o els mateixos districtes. En aquest sentit destaca Pedralbes, que tot i la situació ja descrita en els barris limítrofs de Sarrià-Sant Gervasi, continua apareixent l'any 2001 com a zona de concentració. De l'altre costat, tenim la presència de Ciutat Vella, que també perdura, i en el cas de la Barceloneta augmenta el nombre de seccions representades el darrer any. Finalment destacarem l'extensió territorial de zones de concentració observable al Poble nou d'una banda i a Trinitat Vella de l'altra.

### **Models de concentració i segregació**

La manca de dades longitudinals sobre la distribució territorial de la població ens ha fet renunciar a establir models d'assentament, tenint en compte que sense el ves-

**Figura 2.**  
**Distribució de la població de nacionalitat estrangera empadronada. Barcelona,**  
**1 de gener de 2002.**



Font: padró continu a 1 de gener de 2001. Departament d'Estadística de l'Ajuntament de Barcelona.  
 Elaboració: Centre d'Estudis Demogràfics.

sant temporal és difícil copsar plenament la relació entre l'espai físic i l'espai social, i sobretot el mateix procés que implica l'assentament. La condició necessària per poder copsar la dimensió social que comporta l'assentament és el que determina el nostre accés a l'horitzó temporal (Pascual i Cardelús, 1998). Podem considerar l'assentament com el procés d'apropiació d'espais socials en el qual l'espai físic on es resideix

és una de les plasmacions més d'aquest espai, però no l'única. És per aquesta raó que es presenten només models en funció de la concentració i la segregació observades en moments diferents per a les nou primeres nacionalitats extracomunitàries, que defineixen tres models: 1) concentració i segregació molt altes, amb Pakistan i Filipines com a exemples; 2) concentració i segregació mitjanes, amb Marroc, Xina

i República Dominicana, i 3) model dispers, amb Colòmbia, Equador, Argentina i Perú.

La primera conclusió sobre els models observats seria, per a la majoria de nacionalitats, la seva transitorietat: efectivament, la major o menor concentració de les diferents nacionalitats respon al moment d'observació en funció de la particular fase i projecte migratori de cadascuna d'elles. En aquest sentit també, ens inclinem a creure que la concentració o la dispersió tenen més a veure amb el projecte migratori, l'activitat i l'accés als mitjans de transport, que no pas amb prejudicis culturals imperants entre la població barcelonina que predeterminin la fixació en un territori o una tria en l'assentament més àmplia en les mateixes condicions econòmiques. I en tercer lloc, els models no han de ser entesos com a fases que cadascun dels corrents migratoris hagi d'experimentar en el seu procés d'assentament, alhora que els canvis en l'activitat i en el mateix procés d'assentament poden canviar la seva distribució espacial (taules 2 i 3).

En el primer model se'n planteja l'interrogant de si l'enclavament ètnic que suposa per a la població pakistanesa i filipina l'alta concentració observada al Raval pot convertir-lo en un barri de referència per a aquestes dues nacionalitats. Cal entendre per barri de referència un espai considerat pel grup i per la resta de la població com a indret específic d'intercanvi, reunió o localització institucional per al grup, tot i que el barri no té perquè representar l'espai de més concentració d'aquest grup. Un mateix espai pot tenir funcions diferents segons el col·lectiu considerat. En aquest sentit, el

Taula 2.

Nombre de persones, proporció entre sexes i pes sobre el total de la població de nacionalitat estrangera, de les nou principals nacionalitats extracomunitàries. Barcelona, 1991, 1996, 2001, 2002 i 2003

	1991			1996			2001			2002			2003		
	n	% de dones	% total	n	% de dones	% total	n	% de dones	% total	n	% de dones	% total	n	% de dones	% total
Equador	179	49,2	0,7	143	58,7	0,5	8.204	55,7	11,1	17.975	54,4	15,8	26.891	53,9	16,5
Colòmbia	553	53,0	2,2	620	63,9	2,1	4.708	56,3	6,4	9.616	54,4	8,4	12.429	53,9	7,6
Marroc	2.079	44,2	8,3	3.332	45,5	11,5	7.165	41,7	9,7	9.751	37,0	8,6	11.985	35,0	7,4
Perú	704	52,3	2,8	2.911	60,5	10,0	6.879	61,8	9,3	8.646	60,3	7,6	10.964	58,3	6,7
Pakistan	-	-	-	695	25,6	2,4	3.405	13,1	4,6	6.112	9,9	5,4	9.944	8,0	6,1
Argentina	2.248	49,5	9,0	1.548	50,3	5,3	2.504	49,0	3,4	4.547	48,4	4,0	9.516	49,0	5,8
Rep. Dominicana	324	71,9	1,3	1.342	77,9	4,6	4.136	71,4	5,6	5.031	68,3	4,4	5.947	66,9	3,6
Xina	319	49,8	1,3	632	49,8	2,2	2.460	47,4	3,3	3.303	48,7	2,9	5.272	47,7	3,2
Filipines	1.218	65,1	4,9	2.040	60,0	7,0	3.176	58,0	4,3	3.859	57,5	3,4	4.903	57,1	3,0
<b>Total persones estrangeres</b>	<b>24.934</b>	<b>50,7</b>	<b>100,0</b>	<b>29.059</b>	<b>52,6</b>	<b>100,0</b>	<b>74.081</b>	<b>50,2</b>	<b>100,0</b>	<b>113.809</b>	<b>48,2</b>	<b>100,0</b>	<b>163.046</b>	<b>47,0</b>	<b>100,0</b>

Font: cens de població de 1991 i estadística de població annexa al padró de 1996 (Institut d'Estadística de Catalunya), padró continu de 2001, 2002 i 2003 (Departament d'Estadística de l'Ajuntament de Barcelona). Elaboració: Centre d'Estudis Demogràfics.

Taula 3.

Indicadors de concentració i segregació per a les nou principals nacionalitats extracomunitàries i increment del nombre de persones. Barcelona, 1996, 2001, 2002 i 2003

	Pes sobre Catalunya de les persones estrangeres de Barcelona (2001)	Concentració de 2002. Proporció de població en el 10% de les seccions més poblades	Índex de segregació (ZEG)		Increment de la població (%)	
			1996	2002	1996-02	2002-03
			Equador	53,4	43,1	37,8
Colòmbia	44,1	41,3	24,2	17,9	1451,0	29,3
Marroc	9,4	64,3	53,2	48,2	192,6	22,9
Perú	64,0	42,6	22,5	22,6	197,0	26,8
Pakistan	78,6	91,1	-	68,9	779,4	62,7
Argentina	37,9	40,0	19,4	22,2	193,7	109,3
Rep. Dominicana	57,3	62,3	31,2	37,0	274,9	18,2
Xina	38,4	67,2	29,3	26,4	422,6	59,6
Filipines	86,4	89,3	62,4	68,0	89,2	27,1
<b>Total persones estrangeres</b>	<b>29,9</b>	<b>31,6</b>	<b>25,0</b>	<b>22,2</b>	<b>291,6</b>	<b>43,3</b>

ZEG: zones estadístiques grans.

Font: estadística annexa de població del padró de 1996, i padró continu per a Catalunya el 2001 (Institut d'Estadística de Catalunya); padró continu de 2001, 2002 i 2003 (Departament d'Estadística de l'Ajuntament de Barcelona). Elaboració: Centre d'Estudis Demogràfics.

centre de Barcelona pot ser considerat polimòrfic: per a algunes persones migrants i algunes nacionalitats constitueix la porta d'entrada al món desenvolupat (a la Regió Metropolitana de Barcelona, a Catalunya, a Espanya, a Europa, si es vol), i per tant transitori; per a d'altres podria esdevenir un enclavament ètnic, on la majoria del grup viu concentrat i s'ha fet seu el territori; per

a d'altres, a la fi, pot esdevenir un espai físic on la fixació tradueixi la marginalitat, i per últim, en la pitjor de les hipòtesis, es podria convertir també en un gueto, si fos l'únic espai de la ciutat on les persones pertanyents a un col·lectiu determinat trobessin habitatge. De la mateixa manera, entre la població no immigrada de nacionalitat espanyola també podem copsar una dua-

litat radicalment diferenciada: per a algunes persones és el lloc on han quedat atrapades (residents de fa temps que els agradaria marxar del barri però no tenen mitjans suficients per fer-ho), per a d'altres, en canvi, és un nou espai de referència per a fixar la residència tant per raons d'atracció cultural com especulativa. Aquesta contradicció palesaria el canvi de composició en l'extracte social de la població a causa del procés de gentrificació (figura 3.)

Tant per al primer grup, d'alta concentració, com per al segon, de concentració mitjana (Marroc, República Dominicana i Xina), els contrastos i les diferències entre les nacionalitats que hi surten representades en matèria d'antiguitat, llengua, religió, cultura, o estratègia migratòria, ens fan considerar que els prejudicis fixats en estereotips concrets tenen en la pràctica real poca relació amb la concentració de la població, i que a més, en el futur, l'evolució de cada nacionalitat no té per què ser la mateixa. D'aquesta manera, el tercer model de dispersió que moltes vegades s'explica per la proximitat cultural amb la població espanyola (Equador, Colòmbia, Perú i Argentina), exemplificada per la utilització de l'espanyol, és posat en dubte, ja que es considera que la diversificació d'activitat per a

totes les nacionalitats i l'encavalcament de perfils socioeconòmics molt diferents, a més del seu elevat nombre, és el que ha afavorit la seva dispersió en el territori.

### Reflexions sobre el paper de l'habitatge

Els propers anys seran crucials en el procés d'assentament de la població estrangera. La fesomia de la ciutat podrà canviar radicalment, no exclusivament a causa de l'aportació numèrica de la immigració internacional i de la seva distribució espacial, sinó també per les característiques socio-demogràfiques de la població migrant i per l'evolució de la no migrant. Per pronunciar-nos sobre el futur però, hi ha dos fenòmens dels quals res o quasi res s'ha pogut dir, per manca de dades i perquè, potser, en algun aspecte és encara massa aviat per pronunciar-se. Ens referim, d'un costat, a la possible mobilitat social ascendent de la població immigrada de nacionalitat estrangera i la seva relació amb l'espai, i de l'altre, a l'impacte que l'assentament de la població de nacionalitat estrangera està tenint i pot tenir sobre la població de nacionalitat espanyola. En ambdós casos la relació amb l'habitatge serà fonamental.

La disponibilitat de dades sobre l'habitatge marca un dels límits d'aquest estudi, sobretot si fem referència a la impossibilitat ara per ara de disposar de les dades inframunicipals del cens de 2001, que ens relacionen la població de nacionalitat estrangera amb l'habitatge on resideix. En les primeres dades explotades d'aquesta font, s'observa una clara disparitat en el

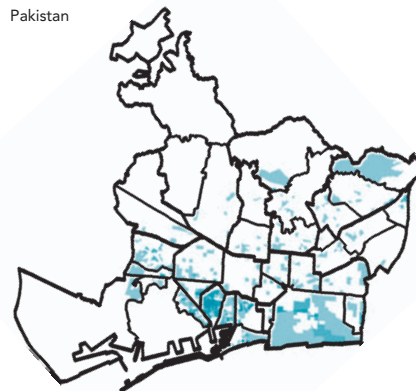
règim de tinença de l'habitatge entre la població estrangera i el total de població de la ciutat. Si en el conjunt del municipi la propietat és predominant i ascendent, el 70,6% de les persones residents viuen en habitatges de propietat, entre la població de nacionalitat estrangera el règim de tinença majoritari és el lloguer, amb el 73% d'aquesta població, amb un interval que oscil·la entre el 62% de la població europea fins al 78% de l'americana. Aquestes situacions diferenciades fan que entre les persones que viuen a Barcelona en règim de lloguer, el percentatge de persones estrangeres sigui força important i arribi fins al 17%. L'heterogeneïtat dels barris quant a la composició del règim de tinença del seu parc d'habitatges pot incidir, conjuntament amb les diferències en el preu de l'habitatge entre zones de la ciutat, en la presència en un barri o un altre de la població de nacionalitat estrangera.

Encara que el règim de lloguer sigui a hores d'ara el model de tinença prioritari entre la població de nacionalitat estrangera de Barcelona, cal no extrapolar la situació actual a la possible evolució futura, i observar aquesta xifra tenint en compte l'any d'arribada al municipi i el possible paper de la ciutat com a redistribuïdora de població cap a la resta de Catalunya en el moment de plantejar-se un possible canvi en la tinença de l'habitatge. El 24% de persones propietàries entre la població estrangera prové de percentatges inferiors al 15% entre les arribades els dos darrers anys, fins a xifres superiors al 35% entre aquelles que fa un mínim de deu anys que viuen al municipi, amb una correlació positiva entre l'any d'arribada i la propietat per a totes les nacionalitats. Al mateix temps, aquests percentatges es mouen en valors inferiors al conjunt de Catalunya, on una de cada tres persones residents estrange-

**Figura 3.** Models de concentració i segregació de la població estrangera segons la secció estadística, per a les nou principals nacionalitats extracomunitàries. Barcelona, 1 de gener de 2002

Model de concentració i segregació molt altes

Pakistan



Filipines

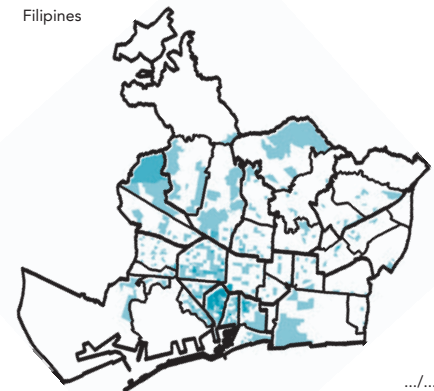
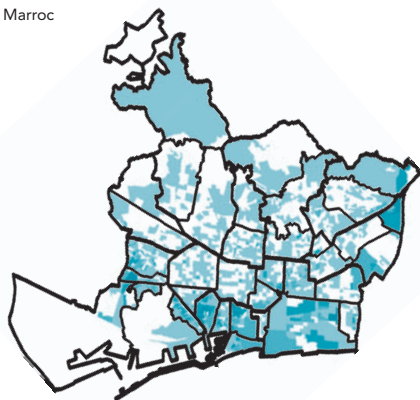


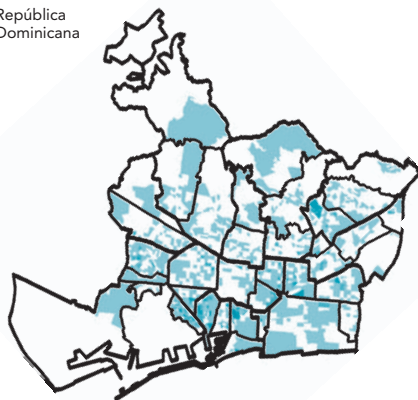
Figura 3 (continuació).  
 Models de concentració i segregació de la població estrangera segons la secció estadística, per a les nou principals nacionalitats extracomunitàries. Barcelona, 1 de gener de 2002

Model de concentració i segregació mitjanes

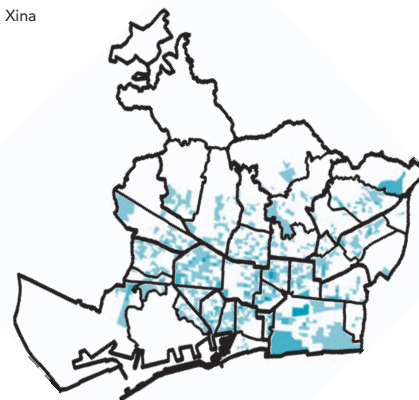
Marroc



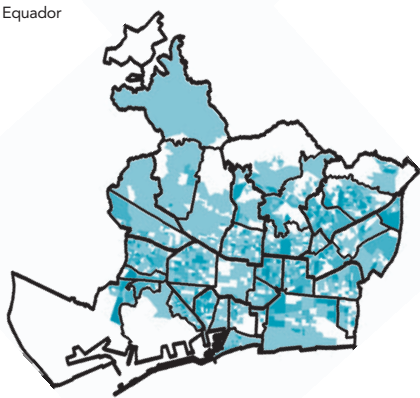
República Dominicana



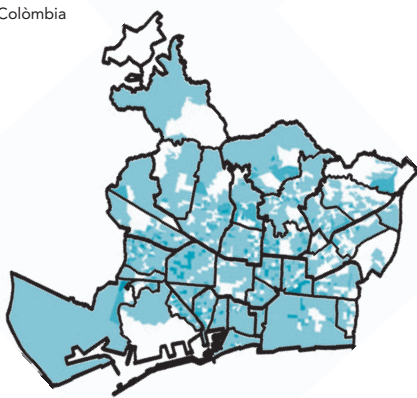
Xina



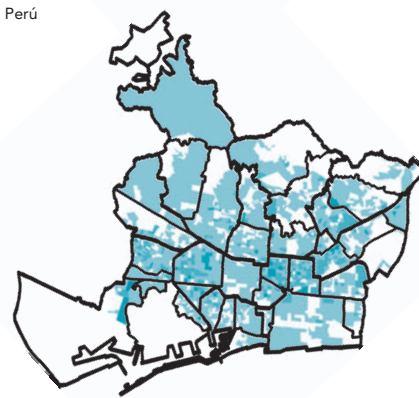
Equador



Colòmbia

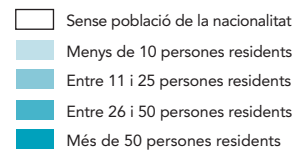
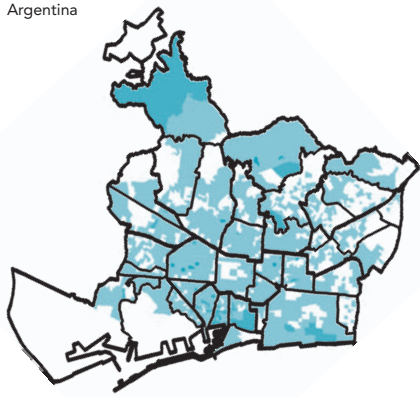


Perú



Model dispers

Argentina



Font: padró continu a de població a 1 de gener de 2002, Departament d'Estadística de l'Ajuntament de Barcelona.  
 Elaboració: Centre d'Estudis Demogràfics.

res viu en un habitatge de propietat, percentatge superior al 40% entre aquelles que fa més de deu anys que viuen al país. L'accés a l'habitatge, per tant, pot tenir un caràcter territorialment selectiu, tant dintre del mateix municipi de Barcelona com orientant una redistribució de la població de nacionalitat estrangera en direcció a l'àrea metropolitana.

Els corrents migratoris internacionals dirigits a la ciutat de Barcelona són encara massa recents i es mouen entre magnituds relativament modestes, per facilitar la previsió de les pautes d'assentament. La novetat hauria d'afavorir, en canvi, una intervenció primerenca amb més marge de canalització que no pas situacions de més antiguitat o amb volums superiors. Les comparacions efectuades entre diversos països i àrees metropolitanes europees tendeixen a ressaltar que la diversitat en la distribució territorial de la població de nacionalitat estrangera depèn més del lloc d'arribada que de l'origen o la nacionalitat de la població migrant (Musterd i Kempen, 2000; Musterd i Murie, 2001).

Dintre dels elements determinants que actuen al territori receptor, que explicarien les pautes disperses en la concentració i segregació de la població estrangera novvinguda, s'assenyala, en primer lloc, la tradició històrica que ha configurat tant l'entramat de la ciutat com l'espai social i la percepció vers les persones novvingudes, però també l'estat de benestar vigent a cadascuna d'aquestes zones (Bolt, Hooimejer i Kempen, 2000). Així, si les condicions de l'estoc d'habitatges relativament pitjors en les àrees centrals que a la resta del país —més anti-


guitat, menys superfície— es tradueixen en una atracció superior i per tant concentració dels grups més vulnerables, entre els quals es pot comptar el dels treballadors i treballadores estrangers arribats durant els darrers anys, són el tipus de prestacions proveïdes per l'Estat les que s'assenyalen com a crucials en les diferències de segregació i concentració observades.

Si atenem a la jove estructura d'edat de la població estrangera i a l'estructura familiar corresponent a una migració recent amb una forta capacitat d'organitzar-se i incrementar la dinàmica de formació de novells, es pot preveure que la demanda d'habitatges s'incrementarà de forma important. Així, el 56% de les persones de nacionalitat estrangera de Barcelona se situen en una franja d'edat compresa entre els 20 i els 34 anys, el 52% de les quals es declaren en el cens de 2001 com a solteres. Aquesta demanda es dirigirà a habitatges de tota gamma i sota tots els tipus de tinença. La situació *a priori* negativa que es viu en zones dels barris centrals en què es rendibilitzen infrahabitatges en detriment tant de les condicions de vida de la població immigrada estrangera com de les condicions del barri, no s'ha de repetir obligatòriament als barris on el parc d'habitatges no es troba en condicions tan precàries, i que essent majoritàriament de propietat està en mans d'antics migrants dels anys seixanta que han accedit o estan accedint a la jubilació. En aquests casos, la immigració pot tenir efectes positius en la població d'aquests barris, ja que permet la capitalització de les seves propietats sigui en forma de venda o de lloguer. Aquesta futura demanda creixent es podrà realitzar

en barris on ara per ara la presència de població de nacionalitat estrangera continua essent mínima, cosa que promou al seu torn la mobilitat espacial de la població gran que hi resideix, factor que provocarà que la renovació del barri en termes poblacionals (edat, nacionalitat) s'acceleri encara més.

Ni la concentració ni la segregació tenint la nacionalitat com a tret característic haurien de ser per elles mateixes causa de preocupació, ni molt menys d'estigma (tampoc, és clar, d'incentiu). Concentració i segregació no són la causa de la pobresa, de l'exclusió o una amenaça a la cohesió social d'una societat, tot i que la seva presència pot i sol estar acompanyada per aquests i altres fenòmens negatius que es poden donar en un territori determinat, en aquest cas el barri. La concentració i la segregació acostumen a ser símptomes, i no causes, de la manca d'oportunitats per a una població determinada, com també hem vist no és la nacionalitat la característica que determina la major segregació de la població barcelonina. En aquests moments el creixement de la irregularitat en el marc d'una política d'extranjeria i d'immigració restrictives ha de ser vista com un element constitutiu de discriminació institucional que anima la segregació i la concentració de la població de nacionalitat estrangera al territori. Les traves legals conjugades amb els prejudicis de la població preestablerta, juntament amb l'efecte reactiu que sobre la població estrangera pot tenir la marginació sostinguda, poden ser el germen de la conversió de la concentració residencial en veritables guetos.

Més que no pas la concentració d'una població, és la concentració de la pobresa

relacionada amb la immigració que es pot donar en determinats territoris allò que realment seria preocupant. Per tant, la lluita contra la concentració quan no és el resultat d'una elecció voluntària no pot descansar únicament en una redistribució de la població o a cercar canviar la composició social del barri on existeix o es preveu que s'arribi a una forta concentració de la població. És la política dirigida a fer disminuir les diferències de nivell de vida entre les poblacions del territori considerat la que actuarà de forma més efectiva contra la concentració de la pobresa (lligada o no a la presència de persones de nacionalitat estrangera). Per tant, l'actuació directa i la prevenció no poden descansar només en les intervencions que afecten l'habitatge. 

## Bibliografia

AMERSFOORT, J.M.M. VAN. «La répartition spatiale des minorités ethniques dans un État providence: les leçons des Pays-Bas 1970-1990», a *Espaces, Population, Sociétés*, núm 2, 1990, p. 241-255, 1990

BOLT, G.; HOOIMEIJER, P.; KEMPEN, R. VAN. «Ethnic Segregation in the Netherlands: New Patterns, New Policies?», comunicació presentada a l'ENHR Conference «Housing in the 21st Century: Fragmentation and Reorientation». Gåvle, Suècia, 26-30 de juny de 2000

CABRÉ, A.; MUÑOZ, F.M. «La població de Barcelona des de 1930: l'evolució demogràfica» *Papers de Demografia*, núm. 118, 1996

DOMINGO, A.; BAYONA, J. *Evolució de la distribució territorial de la població de nacionalitat estrangera al municipi de Barcelona, 1991-2002*. Barcelona: Patronat Municipal de l'Habitatge, Ajuntament de Barcelona, 2003. *Mimeo*

DOMINGO, A.; BAYONA, J. «Habitatge i assentament de la població de nacionalitat estrangera als barris de Barcelona, 1991 i 2001», a *Qüestions d'Habitatge*, núm. 8. Barcelona: Patronat Municipal de l'Habitatge. Ajuntament de Barcelona, 2002

DOMINGO, A.; BAYONA, J. *Habitatge i població de nacionalitat estrangera a la ciutat de Barcelona*. Barcelona: Patronat Municipal de l'Habitatge. Ajuntament de Barcelona, 2001. *Mimeo*

MODENES, J.A. «Flujos espaciales e itinerarios biográficos: la movilidad residencial en el área de Barcelona». Tesi doctoral. Universitat Autònoma de Barcelona, 1998

MUSTERD, S.; KEMPEN, R. VAN. *The spatial dimensions of urban social exclusion and integration: an European comparison*. Amsterdam: Fourth RTD Framework Programme, Targeted Socio-Economic Research (TSER), URBEX Series, núm. 8, 2000

MUSTERD, S.; MURIE, A. *The Spatial Dimensions of Urban Exclusion and Integration*. Amsterdam: Fourth RTD Framework Programme, Targeted Socio-Economic Research (TSER), URBEX Series, núm. 20, 2001

NEL-LO, O. «Les dinàmiques metropolitanes: la difusió de la ciutat sobre el territori» a GINER, S. *La societat catalana*. Barcelona: Generalitat de Catalunya, pàg. 307-329, 1998

PASCUAL, À.; CARDELUS, J. «Migracions a Catalunya: entre la mobilitat i l'assentament», a GINER, S. *La societat catalana*. Barcelona: Generalitat de Catalunya, pàg. 189-200, 1998

PUJADES, I. «L'expansió demogràfica de 1857 a 1980: de la ciutat industrial a la ciutat metropolitana», *Papers de Demografia*, núm. 14, 1986