

CRISI I AJUSTAMENT DEL MERCAT DE TREBALL A CATALUNYA: UNA PERSPECTIVA HISTÒRICA

Óscar Molina Romo

*Centre d'Estudis Sociològics sobre la Vida Quotidiana i el Treball (QUIT)
de la Universitat Autònoma de Barcelona*

Fernando Esteban

Universitat de València

INTRODUCCIÓ

27

Comparat amb altres països de l'entorn europeu, l'impacte de la crisi financera internacional en el creixement real de les economies catalana i espanyola ha estat de proporcions més grans (OECD, 2009). Les raons que expliquen la gravetat d'aquesta crisi són ben conegudes i es poden resumir en un patró de creixement econòmic basat en una expansió del crèdit sense precedents, un model econòmic esbiaixat cap a sectors com la construcció o el turisme i una expansió de l'ocupació basada en el sector immobiliari i la bombolla creada entorn d'aquest. Si bé l'impacte diferencial de la crisi en els agregats econòmics de Catalunya i Espanya queda ben palès en les dades de creixement, aquell és encara superior si es mira l'evolució del mercat de treball i, en particular, les xifres d'ocupació i d'atur (Pajares, 2009; Domingo i Sabater, 2009). Si, durant els anys de ràpida expansió econòmica, les economies catalana i espanyola van crear gairebé un 70 % del total de l'ocupació generada a la Unió Europea (UE) en el període 2000-2007, la destrucció d'aquesta ha estat igual d'intensa o més, amb les repercussions socials que això suposa.

Després de dos anys de destrucció neta d'ocupació, les últimes dades permeten entreveure l'inici d'una lleu recuperació, que, no obstant això, serà lenta comparada amb la d'altres països del nostre entorn. És, doncs, un bon moment per a començar a fer balanç de les conseqüències en termes d'ocupació que ha tingut la crisi econòmica. Aquest és el primer objectiu d'aquest article. Així doncs, una anàlisi detallada de l'evolució del mercat de treball mostra com els costos de l'ajustament, mesurats en termes d'atur, han recaigut de manera asimètrica entre els diferents grups de població. Al mateix temps, el creixent nombre de veus que demanen un canvi en el model

de creixement i, en conseqüència, del mercat de treball fa aconsellable una diagnosi de la situació adoptant una perspectiva històrica. És per això que el segon aspecte d'aquest article consisteix a comparar l'evolució dels principals agregats del mercat de treball a Catalunya després de la recessió de principi dels noranta amb l'actual. L'objectiu d'aquest exercici és doble. D'una banda, entendre la dimensió real de l'impacte de la recent crisi sobre el mercat de treball a Catalunya i, en particular, sobre col·lectius de treballadors especialment vulnerables. I, de l'altra, analitzar a través d'aquesta comparació l'efecte que la immigració ha tingut en el patró d'ajustament del mercat de treball davant la recessió econòmica. Finalment, s'assenyalen els elements de canvi i permanència en el funcionament del mercat de treball i es formulen recomanacions de cara a modificar les característiques del mercat de treball per a evitar els costos socials i econòmics derivats d'increments considerables de l'atur.

A partir de l'evidència que es mostra en les següents seccions, podem observar, en primer lloc, com la immigració ha resultat particularment afectada pel deteriorament econòmic. Si bé és cert que dintre del col·lectiu d'immigrants les dones segueixen presentant nivells i taxes d'atur significativament més alts que els de la resta de grups, no succeeix el mateix en el cas de les dones autòctones. Així mateix, l'anàlisi mostra com l'ajustament del mercat de treball a Catalunya manté moltes de les seves característiques en els dos períodes analitzats, encara que és important ressaltar que juntament amb aquests elements de permanència, n'existeixen d'altres que apunten cap a canvis significatius. Aquests no només es refereixen als nivells d'atur (notablement inferiors a inici del 2007), sinó també a les dinàmiques d'ajustament. Els grups que s'han vist més afectats pel creixement de l'atur en el mercat de treball català han estat, en primer lloc, els immigrants, i dintre d'aquests, els homes. De la mateixa manera que la immigració s'ha convertit en el mecanisme per a satisfer les necessitats de creixement en sectors com la construcció o els serveis personals, ha esdevingut la vàlvula d'escapament del mercat de treball en un moment de recessió.

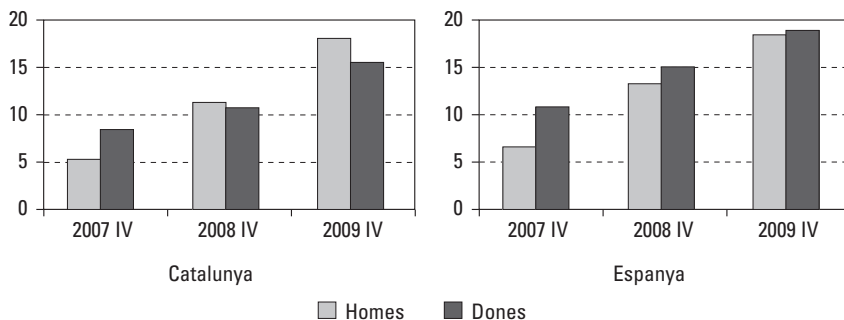
L'article s'estructura en tres seccions. La primera secció conté una descripció de l'evolució dels principals agregats del mercat de treball a Catalunya, parant especial atenció a la variable de l'origen en les diferents dimensions estudiades. La segona part de l'article compara les dinàmiques d'ajustament del mercat de treball català en dos moments: la recessió econòmica de principi de la dècada dels noranta (1992-1994) i la més recent (2007-2009). Finalment, la tercera secció conté un sumari de les principals conclusions.

L'AJUSTAMENT DEL MERCAT DE TREBALL A CATALUNYA: EL PAPER DE LA IMMIGRACIÓ

La interrupció sobtada del creixement que han experimentat les economies catalana i espanyola al llarg dels anys 2008 i 2009 ha tingut un reflex immediat en els principals agregats del mercat de treball. En el cas de l'atur, el ràpid creixement de les taxes ens indica la magnitud d'una crisi que la major part de les anàlisis coincideixen a qualificar com la més greu de les últimes dècades. No obstant això, per a valorar l'impacte social efectiu de la recessió, és necessari analitzar el resultat que aquesta ha tingut sobre diferents grups de treballadors, i més específicament, en aquells col·lectius que ocupen una posició particularment feble en el mercat de treball. En altres paraules, és important valorar no només quant ha augmentat l'atur, sinó com i fins a quin punt ha contribuït a mantenir, augmentar o disminuir les formes de segmentació que caracteritzen el mercat de treball a Catalunya.

Començant amb una visió general de l'evolució de l'atur, en el gràfic 1 podem observar com l'augment de l'atur que es produeix des de l'últim trimestre del 2007 ha estat més ràpid en el cas dels homes tant a Catalunya com en l'àmbit estatal. No obstant això, aquesta diferència ha estat més accentuada en el cas català, en què, a partir de mitjan 2008, la taxa d'atur masculí registra valors per sobre del femení. De fet, la diferència entre la taxa total d'atur de Catalunya i d'Espanya, encara que decreixent, es deu sobretot a la diferència en les taxes d'atur femení. Així doncs, en la present crisi hem assistit a la masculinització de la taxa d'atur, un procés particularment notori i intens en el cas de Catalunya. Com veurem a continuació, les raons d'aquesta evolució cal buscar-les en la distribució sectorial dels augments de l'atur, amb una contribució significativament més alta del sector de la construcció, que ocupa sobretot homes.

GRÀFIC 1. Taxa d'atur per sexe a Catalunya i Espanya (2007-2009)



Font: Enquesta de població activa (EPA) de l'Institut Nacional d'Estadística (INE).

La peculiar evolució de la taxa d'atur entre homes i dones en el període més recent es deu en gran part a la també peculiar distribució dels creixements d'ocupació durant els anys d'expansió econòmica que van precedir la recessió. De fet, la composició sectorial de l'atur és la variable crucial per a entendre les tendències en les taxes per gènere. Tal com podem observar, el sector en què s'han registrat els increments més grans de l'atur ha estat el de la construcció, un sector amb un percentatge molt alt de la població ocupada masculina a Catalunya i que el desembre del 2009 tenia un nombre de persones desocupades similar al del sector industrial. Aquest fenomen ha estat comú a Catalunya i a Espanya, encara que en el cas espanyol la construcció ocupava un percentatge sensiblement més gran que a Catalunya i significativament més gran que la indústria. Per altra banda, el sector en què el creixement de l'atur ha estat més alt a Catalunya ha estat l'agricultura i la pesca, encara que aquest sector té una importància marginal dintre de l'estructura ocupacional. Un altre aspecte diferencial quan comparem Catalunya i Espanya és el del nombre de persones aturades el desembre del 2009 i que es trobaven també aturades en el període anterior. Aquest grup constitueix un col·lectiu particularment vulnerable, ja que reflecteix individus amb un alt risc de patir un atur de llarga durada, amb les implicacions que això té en termes de possibilitats de reocupació. Com es pot observar en la taula 1, l'augment que ha experimentat aquest grup ha estat notablement superior en el cas de Catalunya comparat amb Espanya, encara que el percentatge sobre el total de població ocupada segueix essent més alt a escala estatal.

TAULA 1. Desocupats per sectors (desembre 2009)

	<i>Catalunya</i>			<i>Espanya</i>		
	<i>Valor absolut (en milers)</i>	<i>Percentatge sobre el total</i>	<i>Percentatge de variació interanual</i>	<i>Valor absolut (en milers)</i>	<i>Percentatge sobre el total</i>	<i>Percentatge de variació interanual</i>
Total	561,8	100	53,3	3.923,6	100	43,5
Agricultura i pesca	7,4	1,3	97,6	106,1	2,7	49,4
Indústria	104,4	18,6	51,0	508,8	13	46,4
Construcció	101,6	18,1	66,1	781,7	19,9	56,8
Serveis	323,7	57,6	47,2	2.241,1	57,1	39,4
Sense ocupació anterior	24,7	4,4	117,9	285,9	7,3	36,1

Font: EPA (INE).

Si bé la interacció entre les dimensions de sector i de gènere resulta imprescindible per a entendre l'evolució més recent de l'atur a Catalunya, la

immigració ha d'afegir-se com un altre element clau en la interpretació de les dinàmiques d'ajustament del mercat de treball així com de la seva evolució futura. Com ja s'ha comentat, el gran pes quantitatiu que ha adquirit el sector de la construcció, que el 2007 ocupava gairebé un 12,5 % del total d'ocupats a Catalunya (reduït al 10,2 % el 2009), ha introduït un important biaix masculí en l'evolució de l'atur. Al mateix temps, atès que al voltant d'un 20 % de la població d'origen estranger (i en la seva immensa majoria, homes) resident a Catalunya està ocupada en el sector de la construcció, l'augment de l'atur ha afectat especialment les llars de treballadors immigrants. Els resultats comparats en termes de comportament en el mercat de treball de col·lectius autòctons i immigrants es mostren en la taula 2, en què es recull l'evolució des dels primers signes de recessió en l'últim trimestre del 2007 fins a les dades més recents que disposem per a l'últim trimestre del 2009. Tal com pot observar-se, la recessió econòmica ha impactat especialment en els treballadors amb nacionalitat estrangera residents a Catalunya. Enfront d'un augment de 3,6 punts en la taxa d'atur total dels treballadors de nacionalitat espanyola, s'ha produït un augment de 6,4 punts en la taxa d'atur dels treballadors de nacionalitat estrangera. És, de totes maneres, important remarcar les diferències derivades del gènere, ja que tant en el cas dels treballadors autòctons com, de manera molt més accentuada, en el cas d'aquells amb nacionalitat estrangera l'atur femení ha tingut un augment més moderat. Això es deu en gran part a l'augment en les taxes d'activitat femenina, que ha

TAULA 2. Catalunya. Població activa, ocupada i taxa d'atur per sexe i nacionalitat (2007-2009)

	<i>Nacionalitat espanyola</i>			<i>Nacionalitat estrangera</i>		
	<i>Total</i>	<i>Homes</i>	<i>Dones</i>	<i>Total</i>	<i>Homes</i>	<i>Dones</i>
Actius (en milers)						
2007 IV	3.091,8	1.752,6	1.339,2	707,3	405,4	301,9
2008 IV	3.111	1.715,7	1.395,4	743,7	434,2	309,5
2009 IV	3.089,9	1.683,1	1.406,8	716,5	409,1	307,5
Ocupats (en milers)						
2007 IV	2.921,7	1.672	1.249,7	625,6	365,2	260,4
2008 IV	2.805,8	1.550,7	1.255,1	593,2	337,7	255,5
2009 IV	2.674,7	1.455,9	1.218,8	524,5	291,1	233,5
Taxa d'atur						
2007 IV	5,5 %	4,6 %	6,7 %	11,6 %	9,9 %	13,7 %
2008 IV	9,8 %	9,6 %	10,1 %	20,2 %	22,2 %	17,4 %
2009 IV	13,9 %	14,2 %	13,5 %	30,3 %	33,8 %	25,5 %

Font: EPA (INE).

compensat l'augment en el nombre de desocupades. No obstant això, dintre del col·lectiu de dones, aquest efecte ha estat més intens en el cas d'aquelles amb nacionalitat espanyola, amb una taxa d'atur del 13,4 % enfront del 24,1 % de les dones amb nacionalitat estrangera.

Tanmateix, malgrat el context de crisi d'ocupació en el qual ens trobem, podria fer-se'n un balanç positiu a Catalunya en la mesura que les taxes d'atur es troben un punt per sota de la mitjana nacional. Aquest balanç, si es vol, és fins i tot més positiu per als estrangers, perquè al final del 2007 l'atur era 4 punts més alt a Catalunya (un 16,6 % enfront d'un 12,4 % a Espanya). Per tant, i en termes generals, l'impacte de l'atur per als estrangers va ser menor a Catalunya que a Espanya.

Un últim apunt pel que fa a l'evolució de l'atur durant els anys de recessió es refereix a la importància de les persones que busquen ocupació per primera vegada. Si es compara els ocupats que hi havia en el quart trimestre del 2007, quan va començar la tendència creixent de l'atur (3.547.300), amb els que hi havia el desembre del 2009 (3.136.400), podem observar un descens de 410.900 ocupats. Aquest descens va afectar més els homes (16,4 %) que les dones (5 %). Si després es compara la població activa que existia el quart trimestre del 2007 (3.799.100) amb la del quart trimestre del 2009 (3.779.500), veiem que s'ha produït una disminució de 19.600 persones (0,5 %), i, com ja s'ha esmentat abans, això es deu bàsicament a l'aportació negativa dels homes immigrants, ja que en el cas de les dones autòctones i immigrants hi ha hagut un fort augment. En termes agregats, podríem dir que del conjunt de desocupats recollits a l'EPA del quart trimestre del 2009 (643.100), el 39 % estaven sense ocupació a la fi del 2007 (251.800), quan va començar la tendència alcista de l'atur; un 63 % la van perdre durant aquest període (410.900), i el -2 % restant són persones que s'han retirat del mercat de treball (19.600).

Caldria parar més atenció a l'evolució de les taxes d'activitat, no només per la seva influència en l'evolució de les taxes d'atur, sinó perquè en certa manera reflecteixen les estratègies individuals/familiars per a plantar cara a la crisi. En general, la crisi econòmica ha comportat una lleugera disminució en les taxes d'activitat per al conjunt de la població, que s'han mantingut entorn del 62 % (vegeu la taula 3). No obstant això, darrere de l'aparent estabilitat d'aquesta dada agregada, existeixen diferències importants tant en els nivells de les taxes d'activitat com en la seva evolució segons altres variables, com, per exemple, el sexe i l'origen (vegeu les taules 2 i 3). En el quart trimestre del 2009, la taxa d'activitat per al total de les dones a Catalunya era del 54,8 % i de gairebé el 70 % per als homes. Per al mateix trimestre del 2007, els valors eren del 53,4 % i del 72,4 %, respectivament, fet que reflecteix un descens per als

homes i un lleuger augment per a les dones. No obstant això, quan tenim en compte la variable de la nacionalitat, les diferències per sexes que hem observat en el conjunt de la població s'engrandeixen encara més (vegeu la taula 3). Tant per als homes com per a les dones, els col·lectius d'immigrants amb nacionalitat estrangera presenten taxes d'activitat significativament més altes, una diferència que arriba a ser de gairebé 20 punts percentuals en el cas dels nacionals de països de la UE i de 15 punts en el cas dels nacionals de fora de la UE. Mentre que les diferències entre homes i dones dintre dels col·lectius d'immigrants es mantenen, aquestes són significativament menors en el cas de Catalunya per als nacionals de la UE. La taxa d'activitat femenina d'aquest col·lectiu ha augmentat entre el quart trimestre del 2007 i el quart trimestre del 2009 en gairebé 12 punts a Catalunya i 6 punts a Espanya. Per tant, podem concloure que davant l'efecte del treballador desanimat que caracteritza els períodes de crisi i que s'ha reflectit en una disminució d'uns 3 punts de les taxes d'activitat masculina a Catalunya, hi ha hagut un augment de la taxa d'activitat femenina, particularment important en el cas dels treballadors estrangers de la UE. Dintre d'aquest grup, els principals col·lectius són els dels romanesos, i es tracta, en general, d'un tipus d'immigració més jove, amb menys càrregues familiars, la qual cosa afavoreix en un moment determinat la inserció laboral de les dones en el mercat de treball en cas que s'allargui el període d'atur dels seus marits.

TAULA 3. Catalunya. Taxa d'activitat per sexe i nacionalitat (2007-2009)

	<i>Nacionalitat espanyola</i>		<i>Nacionalitat estrangera UE</i>		<i>Nacionalitat estrangera no UE</i>	
	<i>2007 IV</i>	<i>2009 IV</i>	<i>2007 IV</i>	<i>2009 IV</i>	<i>2007 IV</i>	<i>2009 IV</i>
Catalunya						
Total	60,42	59,75	75,07	79,17	76,12	74,90
Homes	69,60	66,89	86,08	84,77	88,67	85,98
Dones	51,52	53,03	61,52	73,08	64,58	63,24
Espanya						
Total	57,00	57,44	70,28	73,59	77,67	77,26
Homes	67,22	65,9	79,64	80,42	87,31	85,09
Dones	47,15	49,38	60,88	66,73	68,73	69,41

Font: EPA (INE).

Si observem la distribució per edats de l'atur, trobem que ha augmentat de manera especial entre els joves de setze a vint-i-quatre anys, encara que en grau inferior en el cas de les dones (vegeu la taula 4). Hi ha dos elements

en aquest significatiu augment. En primer lloc, el fet que els joves presenten taxes molt altes de contractació temporal i són, per tant, un col·lectiu particularment vulnerable enfront de situacions de recessió. Per altra banda, aquest augment en la taxa d'atur amaga també una disminució en la taxa d'activitat d'aquest col·lectiu del mercat de treball, encara que aquesta només es dona durant l'any 2009. Com és ben sabut, l'empitjorament en les expectatives de trobar una ocupació duu molts joves en el mercat de treball a sortir-ne amb l'objectiu de continuar estudis i millorar qualificacions. No obstant això, és lògic pensar que això només es produeix una vegada passat un temps de recerca d'ocupació sense resultats. També es produeix una reducció en les taxes d'activitat entre els més grans de cinquanta-cinc anys, responent a aquest efecte del treballador desanimat. Finalment, podem observar com augmenta de manera lleu la taxa d'activitat del grup d'edat d'entre vint-i-cinc i cinquanta-cinc anys, encara que això es deu a l'augment de l'activitat femenina, que compensa la disminució en la taxa d'activitat masculina.

TAULA 4. Catalunya. Taxes d'activitat i atur per sexe i edat (2007-2009)

Total	Taxa d'activitat			Taxa d'atur		
	2007 IV	2008 IV	2009 IV	2007 IV	2008 IV	2009 IV
Total	62,80	63,34	62,24	6,63	11,82	17,01
De 16 a 19 anys	30,20	31,01	23,97	29,80	45,31	62,50
De 20 a 24 anys	72,66	75,82	69,80	9,63	21,42	32,44
De 25 a 54 anys	86,80	87,12	87,42	5,98	10,86	15,77
55 anys i més	23,74	24,49	23,65	4,72	5,88	9,81
Homes						
Total	72,46	71,91	69,97	5,60	12,16	18,15
De 16 a 19 anys	33,56	32,74	29,39	26,24	48,20	65,24
De 20 a 24 anys	79,35	78,04	72,38	9,11	24,59	38,97
De 25 a 54 anys	94,84	94,37	93,82	4,93	11,20	16,59
55 anys i més	32,93	32,96	30,41	4,06	5,16	9,51
Dones						
Total	53,44	55,07	54,83	7,98	11,4	15,63
De 16 a 19 anys	26,62	29,18	18,22	34,56	41,88	57,82
De 20 a 24 anys	65,64	73,51	67,13	10,28	17,92	25,16
De 25 a 54 anys	78,36	79,55	80,79	7,32	10,44	14,77
55 anys i més	16,20	17,55	18,11	5,80	6,99	10,22

Font: EPA (INE).

En general, encara que la intensitat de la recessió ha implicat un augment generalitzat de les taxes d'atur, el col·lectiu immigrant n'ha resultat particu-

larment afectat, juntament amb altres col·lectius febles dintre del mercat de treball com ara els treballadors més joves. En ambdós casos, les taxes de temporalitat més altes han estat darrere d'aquest augment més marcat. No obstant això, en el cas dels treballadors immigrants cal afegir el tipus de sector on s'han inserit ocupacionalment. Per les diferències entre les taxes d'atur segons els grups d'edat, així com entre la població autòctona i la població estrangera, podríem concloure que, en certa manera, els més joves juntament amb els immigrants han contribuït a limitar l'impacte de la crisi sobre la població autòctona. Així doncs, hi ha hagut una certa externalització de riscos en el mercat de treball des del col·lectiu d'autòctons cap al col·lectiu més feble de treballadors joves i immigrants, que s'han vist molt més afectats per l'atur.

MERCAT DE TREBALL I CRISI: UNA COMPARACIÓ HISTÒRICA

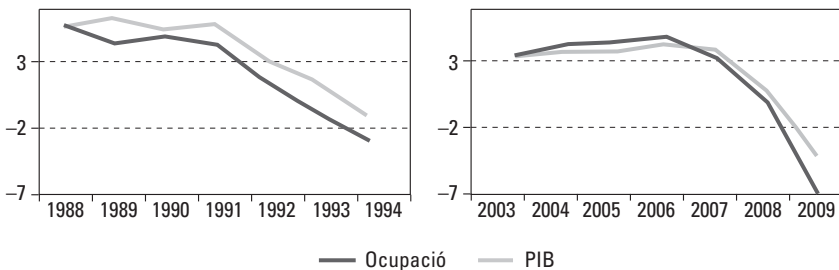
L'anterior secció ha tingut com a objectiu analitzar l'impacte de la crisi econòmica en el mercat de treball català i la seva distribució entre diferents grups, prestant particular atenció a la variable de l'origen. A partir d'aquesta anàlisi descriptiva, la present secció adopta un enfocament històric i compara l'evolució del mercat de treball en el context de la present crisi amb la que va tenir lloc a la primera meitat de la dècada dels noranta. Tal com s'ha comentat anteriorment, l'objectiu d'aquesta comparació és múltiple. D'una banda, fer una valoració dels canvis més significatius que s'han produït en l'evolució del mercat de treball en dos moments de forta recessió econòmica com van ser els períodes 1993-1994 i 2008-2009. D'altra banda, explorar l'efecte de dimensions com el sector, el sexe o la nacionalitat en el tipus d'ajustament dels mercats de treball. Finalment, oferir un diagnòstic dels problemes estructurals del mercat de treball a Catalunya i la seva possible solució en el futur.

Abans d'entrar en la comparació d'agregats del mercat de treball, és necessari aclarir que l'objectiu d'aquest exercici no és analitzar canvis en la relació entre els detonants de la recessió econòmica i el seu impacte en el mercat de treball. Per l'origen divers de les recessions que són objecte d'anàlisi en la present secció, així com per les característiques dels processos de creixement econòmic que les van precedir, seria impossible establir qualsevol tipus de relació causal. Així doncs, l'objectiu d'aquest exercici és més modest i consisteix en la identificació de patrons d'ajustament diversos així com de les dimensions que es troben darrere d'aquestes diferències. És a dir, ens proposem identificar similituds i ressaltar diferències en les dinàmiques d'ajustament que

reflecteixin canvis estructurals en el mercat laboral català. En particular, l'anàlisi comparativa per als anys 1992-1994 i 2007-2009 pot ser d'utilitat per a explorar qüestions com ara la propensió de l'economia a destruir ocupació en un moment de creixement negatiu i els canvis en els patrons de comportament de diferents col·lectius en el mercat de treball.

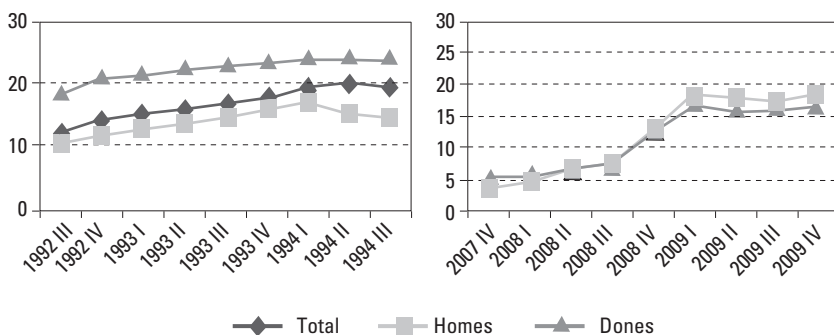
Sense entrar en una anàlisi detallada dels factors específics i detonants de la recessió, un primer aspecte a notar és la intensitat més gran d'aquesta en el període 2007-2009. En el gràfic 2 es mostra per als dos períodes de crisi comparats l'evolució del producte interior brut (PIB) a preus constants i l'ocupació total. En tots dos casos, la recessió econòmica va ser precedida d'un període d'intens creixement, que va ser de menys durada, encara que més intens, a la segona meitat dels vuitanta i a inici dels noranta. L'evolució de l'ocupació com a resposta a les variacions en el PIB ha estat similar en ambdós períodes. No obstant això, s'aprecia una capacitat més gran de creació d'ocupació en el període d'expansió més recent (1996-2007), ja que per a taxes de creixement del PIB inferiors, s'aprecia un creixement de l'ocupació que supera la taxa de creixement del PIB. De la mateixa manera, les bases de creixement en aquests dos períodes d'expansió també van ser molt diferents. El creixement del període 1985-1991 es va basar en un augment significatiu de la inversió estrangera directa a Catalunya i a Espanya gràcies a l'avantatge competitiu que un bon nivell d'infraestructures, la qualificació i els menors costos salarials oferien per a empreses multinacionals que volguessin operar dintre de la Comunitat Econòmica Europea (CEE). No obstant això, l'expansió que ha caracteritzat el període més recent s'ha distingit per un fort creixement del consum privat basat en l'explosió del crèdit. El sector de la construcció, impulsat per les facilitats d'accés al crèdit ofertes pels bancs, s'ha desenvolupat de manera espectacular, alimentant una bombolla immobiliària sense precedents a Espanya i només comparable a escala europea amb la que ha tingut lloc a Irlanda.

GRÀFIC 2. Creixement del PIB (preus constants) i ocupació a Espanya (1988-1994 i 2003-2009)



La translació de la recessió econòmica al mercat de treball pot observar-se en el gràfic 3, en què es mostra l'evolució de la taxa d'atur per sexe en els períodes 1992-1994 i 2007-2009. Tres aspectes són particularment interessants en la comparació entre tots dos períodes. En primer lloc, els nivells d'atur de partida en la crisi dels noranta (taxa total a l'entorn del 13 % el 1992) eren significativament més alts comparats amb els nivells que es donaven en els compassos inicials de la crisi més recent (taxa total a l'entorn del 7 % el 2007). No obstant això, les diferències entre les taxes d'atur femení i masculí són molt importants. La diferència augmenta fins als 10 punts si considerem la taxa d'atur femení en lloc de la total. En el cas dels homes, a pesar d'una diferència de 4 punts percentuals en la taxa d'atur a l'inici de la crisi (10 % en el tercer trimestre del 1992 i 6 % en el tercer trimestre del 2007), la taxa d'atur després de dos anys de crisi se situava en nivells similars, al voltant del 16 %. Aquesta evidència permet ja avançar que en el cas de la recessió d'inici dels noranta, el col·lectiu de dones en el mercat de treball va suportar en gran part l'ajustament del mercat de treball, mentre que en la crisi més recent el patró sembla diferent, almenys pel que fa a la distribució de l'atur per sexe.

GRÀFIC 3. Taxa d'atur per sexe a Espanya (1992-1994 i 2007-2009)



Font: EPA (INE).

Com ja hem tingut oportunitat de comentar en l'anterior secció, dues dimensions interrelacionades resulten determinants per a analitzar l'impacte de la crisi en el mercat de treball i els col·lectius als quals ha afectat més durament. D'una banda, l'evolució sectorial de l'ocupació i, en segon lloc, la immigració. Si ens fixem en la primera, podem veure que un dels motius fonamentals que es troben darrere de la peculiar evolució de les taxes d'atur en

els dos períodes de crisi comparats és la diferència en la seva repercussió per sectors. En la taula 5 es recull l'evolució sectorial de l'ocupació per als dos períodes comparats tenint en compte la variable del gènere. Per contextualitzar els canvis ocorreguts durant els períodes de crisi, s'ha pres un any corresponent al període de creixement anterior amb l'objectiu d'obtenir una visió dels sectors que van crear més ocupació. Una primera dada a tenir en compte és la intensitat més gran en la destrucció d'ocupació durant els anys de recessió 2007-2009. Això es deu, d'una banda, a una destrucció més gran d'ocupació en el sector de la construcció i, en menor mesura, en el sector industrial durant aquest període. Contràriament al que va succeir en el període 1992-1994, aquesta destrucció d'ocupació no s'ha vist parcialment compensada per un augment d'ocupació en el sector de serveis, que, a pesar de la crisi, va seguir creixent en termes d'ocupació a principi dels noranta. Si mirem la distribució per sexes, podem observar com en el primer període el creixement de l'ocupació femenina es va mantenir durant el període de crisi gràcies a la contribució dels serveis. En la crisi més recent, l'ocupació femenina s'ha contractat lleugerament, encara que en molta menor mesura que l'ocupació masculina.

TAULA 5. Catalunya. Variació en el nombre d'ocupats (1986-1994 i 2000-2009)

	<i>Total</i>		<i>Homes</i>		<i>Dones</i>	
	<i>Variació % 1986 IV - 1992 IV</i>	<i>Variació % 1992 IV - 1994 IV</i>	<i>Variació % 1986 IV - 1992 IV</i>	<i>Variació % 1992 IV - 1994 IV</i>	<i>Variació % 1986 IV - 1992 IV</i>	<i>Variació % 1992 IV - 1994 IV</i>
Total	16,4	-3,6	10,2	-6,2	30,1	1,2
Agricultura	-27,2	-3,3	-33,2	1,9	6,3	-21,2
Indústria	2,9	-13,0	1,5	-11,1	7,3	-18,5
Construcció	53,8	-15,7	53,5	-15,0	59,3	-30,2
Serveis	25,6	3,8	15,2	-0,3	40,4	8,6
	<i>Total</i>		<i>Homes</i>		<i>Dones</i>	
	<i>Variació % 2000 IV - 2007 IV</i>	<i>Variació % 2007 IV - 2009 IV</i>	<i>Variació % 2000 IV - 2007 IV</i>	<i>Variació % 2007 IV - 2009 IV</i>	<i>Variació % 2000 IV - 2007 IV</i>	<i>Variació % 2007 IV - 2009 IV</i>
Total	26,3	-11,0	21,4	-16,4	33,8	-3,7
Agricultura	12,3	-25,7	19,0	-31,0	-13,6	1,6
Indústria	-6,6	-18,3	-2,5	-24,5	-16,2	-1,7
Construcció	58,0	-32,1	56,3	-34,4	85,1	0,0
Serveis	37,7	-4,0	26,8	-3,7	48,0	-4,2

Font: EPA (INE).

Un aspecte interessant que es desprèn de la taula 5 és el comportament similar que ha tingut l'ocupació en el sector de la construcció en els dos períodes comparats. En els sis anys precedents al començament de la recessió, va haver-hi increments similars, deguts en el primer cas a les obres relacionades amb els Jocs Olímpics del 1992, i en el segon, al *boom* immobiliari. El que diferencia totes dues situacions és la destrucció que hi ha hagut posteriorment, molt més accentuada en els anys 2007-2009 que a inici dels noranta. Per altra banda, l'ocupació en la indústria ha tingut també un comportament negatiu, encara que en aquest cas no es deu a un resultat directe de la recessió, ja que en el període de creixement que la va precedir es podia observar ja una destrucció d'ocupació en aquest sector. Com a resultat de l'evolució de l'ocupació en els anys de crisi 2007-2009, el pes del sector de serveis dintre de l'estructura d'ocupació ha augmentat en gairebé 5 punts, de manera que se situa en el 69 % del total de població ocupada a Catalunya. L'augment del pes del sector de serveis reflecteix una disminució en la importància tant del sector industrial (del 21,2 % al 19,5 %) com del sector de la construcció (del 10 % al 12,5 %).

Una de les característiques estructurals del mercat de treball espanyol i català és la forta segmentació entre treballadors amb contracte temporal i amb contracte indefinit. Tradicionalment, la contractació temporal es concentrava en els grups d'edat més joves i afectava més les dones, independentment de la seva edat. En el període més recent de creixement de l'ocupació, caldria afegir el col·lectiu de treballadors immigrants com a grup particularment afectat per l'ocupació temporal (Esteban *et al.*, 2009). No obstant això, l'evolució de la taxa de temporalitat en el mercat de treball català des de l'any 1995 mostra una tendència clarament decreixent, contràriament al que succeeix en l'àmbit estatal, on tant en els anys de crisi 1992-1994 com en els posteriors hi ha hagut un manteniment de la taxa de temporalitat al voltant del 33-35 % (Sala, 2007). Aquesta tendència s'accentua en els anys de crisi, tal com es mostra en la taula 6. La raó d'aquesta evolució asimètrica en els dos períodes de crisi comparats es deu fonamentalment al fet que en el període 1992-1994, mentre es destruïa ocupació en el sector industrial i la construcció, es mantenia la creació en el sector de serveis a través de la contractació temporal. En el període més recent, la destrucció neta d'ocupació ha estat comuna a tots els sectors, i ha estat especialment rellevant en el cas del sector de la construcció, amb un alt percentatge d'ocupació temporal. En altres paraules, l'evolució que es mostra en la taula 6 no reflecteix un augment de la contractació indefinida, sinó un ritme més alt de destrucció d'ocupació temporal.

TAULA 6. Catalunya. Evolució de la contractació temporal (percentatge sobre el total d'ocupats, 2007-2009)

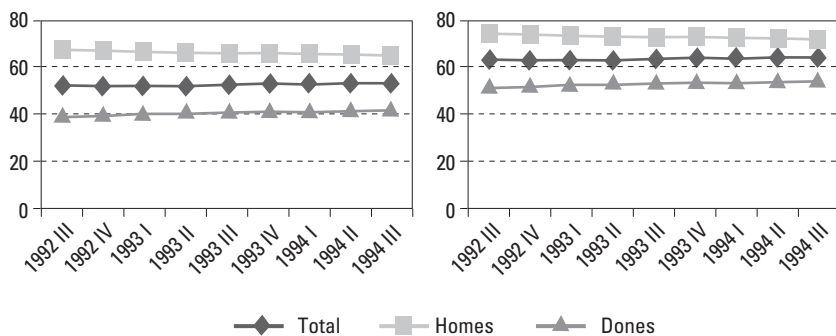
	2007 IV	2008 I	2008 II	2008 III	2008 IV	2009 I	2009 II	2009 III	2009 IV
Indefinit	76,58	77,92	78,27	78,37	80,61	82,44	81,88	81,01	82,77
Temporal	23,42	22,08	21,73	21,63	19,39	17,56	18,12	18,99	17,23

Font: EPA (INE).

Finalment, per entendre el comportament de l'atur, és necessari analitzar l'evolució de la taxa d'activitat. En el gràfic 4 es mostra per als períodes 1992-1994 i 2007-2009 l'evolució d'aquesta taxa per sexes a Catalunya. Com pot apreciar-se, el comportament en els dos períodes ha estat similar, amb una lleugera disminució de les taxes d'activitat dels homes com a resultat de l'efecte del treballador desanimat que es compensa amb un lleu augment de la taxa d'activitat femenina. Pel que fa als nivells, la disminució de la diferència entre la taxa d'activitat masculina i femenina que pot apreciar-se en el període més recent es deu sobretot a l'augment de la taxa d'activitat femenina, ja que la masculina s'ha mantingut en els nivells que tenia en el primer període objecte de comparança. Una anàlisi més detallada de l'evolució de l'activitat mostra com aquesta ha augmentat per a les dones més grans de vint-i-cinc anys en el període 2007-2009 mentre que ha disminuït per als grups d'edat més joves. En el cas dels homes, el descens de l'activitat és generalitzat a tots els grups d'edat, encara que més accentuat en els grups més joves. Si mirem el període de 1992 a 1994, veiem que es va produir un descens per a tots els grups d'edat de la taxa d'activitat masculina. No obstant això, l'augment de les taxes d'activitat femenina en aquest període es va produir d'igual manera per a tots els grups d'edat.

Tal com s'ha mostrat en la taula 3, part de la responsabilitat de l'augment de les taxes d'activitat femenina en els darrers anys es deu a aquest efecte de la immigració, ja que les dones immigrants mostren taxes més altes d'activitat independentment del grup d'edat. Malgrat la indubtable contribució de la immigració, l'augment de la taxa d'activitat femenina és, en realitat, un procés a llarg termini que ha caracteritzat el mercat de treball català en les últimes tres dècades. Aquest és un exemple del veritable paper de la immigració en el mercat de treball català: no n'ha modificat les característiques estructurals ni ha implicat un canvi radical en les dinàmiques d'ajustament. No obstant això, ha contribuït a accentuar alguns patrons de segmentació preexistents, així com a accelerar tendències a llarg termini en la configuració del mercat de treball a Catalunya.

GRÀFIC 4. Catalunya. Taxa d'activitat per sexe (1992-1994 i 2007-2009)



Font: EPA (INE).

41

ALGUNES LLIÇONS DE LA COMPARACIÓ I CONSIDERACIONS FINALS

L'impacte de la crisi econòmica sobre el mercat de treball català no només ha estat quantitativament important, com ho mostra l'evolució de les taxes d'atur, sinó que ha tingut implicacions diverses per a diferents col·lectius. Alguns dels canvis més importants han estat determinats per l'efecte conjunt de la interrelació entre la dimensió sectorial del creixement econòmic anterior a la crisi i la immigració. Solament tenint en compte aquesta interacció és possible explicar fenòmens com l'avanç de la taxa d'atur masculí per sobre del femení.

Les formes de segmentació que han caracteritzat el mercat de treball s'han mantingut, encara que afectant col·lectius diversos. En particular, el creixent nombre de persones d'origen estranger que participen en el mercat de treball espanyol ha contribuït a desplaçar cap al col·lectiu més feble d'immigrants les càrregues de l'ajustament del mercat de treball. És a dir, persisteixen els nivells i patrons de segmentació que han caracteritzat el mercat de treball a Catalunya en els últims vint anys. El que sí pot observar-se és un desplaçament cap als treballadors immigrants de la feblesa que ha caracteritzat històricament alguns segments determinats en el mercat de treball. És a dir, s'ha donat una certa externalització de riscos des de la població autòctona cap a la població estrangera per als dos sexes, grups d'edat, etc. En aquest sentit, es podria parlar de la immigració com un mecanisme que, d'una banda, ha contribuït a perpetuar patrons de segmentació, flexibilitat i precarietat i, al

mateix temps, ha contribuït a reduir la creixent incertesa que pateix un gran nombre de treballadors en el mercat de treball. És a dir, la immigració s'ha convertit en una forma de protecció d'una part dels treballadors autòctons contra la incertesa economicolaboral a què estan exposats.

A més del paper de la immigració com a vàlvula d'ajustament del mercat de treball, les dinàmiques d'ajustament mostren alguns trets comuns. Si bé és cert que l'ajustament que s'està produint actualment en el mercat de treball a Catalunya ha estat fortament determinat per la importància adquirida pel sector de la construcció en anys anteriors, és important no exagerar la importància d'aquest sector en l'estructura del mercat de treball. Efectivament, l'increment de l'atur per sectors econòmics mostra que, si bé es va produir una gran pèrdua d'ocupació en la construcció, en nombres absoluts la pèrdua ha estat més gran en el sector de serveis, tal com pot apreciar-se en la taula 5.

Pel que fa a les dinàmiques d'ajustament del mercat de treball, les diferències més significatives que s'observen entre els dos períodes comparats es refereixen, en primer lloc, a la intensitat més gran del procés de destrucció d'ocupació en el cas de la crisi dels anys 2007-2009 i, en segon lloc, a la disminució de la taxa de temporalitat en el mercat de treball com a resultat d'una destrucció més intensa d'ocupacions temporals. Per altra banda, les dinàmiques de participació en el mercat de treball mostren mecanismes tradicionals d'augment en el cas de les dones i de lleu disminució en el cas dels homes.

Bibliografia

- BANYULS, J. [et al.] (2009). «The transformation of the employment system in Spain: Towards a mediterranean neoliberalism?». A: BOSCH, G.; LEHNDORFF, S.; RUBERY, J. [ed.]. *European employment models in flux: A comparison of institutional change in nine european countries*. Nova York: Palgrave Macmillan.
- COLECTIVO IOÉ (2008). «Trabajo sumergido, precariedad e inmigración en Catalunya: Una primera aproximación» [en línia]. <<http://www.migracat.cat/document/8654eb15b1a04dd.pdf>>
- DOMINGO, A.; SABATER, A. (2009). *Impacte de la crisi econòmica en la immigració internacional a Catalunya l'any 2008*. Fundació Jaume Bofill. (Informes Breus; 27)
- ESTEBAN, F. [et al.] (2009). «Crisi i desocupació: quines polítiques?». A: SUBIRATS, M. [coord.]. *Societat catalana 2009*, p. 37-53.
- OECD (2009). «International migration and the economic crisis: Understanding the links and shaping policy responses». A: *International migration outlook*, p. 12-76.
- OLIVER, J. (2007). «Immigració i mercat de treball a Catalunya l'any 2006: Continuitat i accentuació dels trets anteriors». A: *Evolució de la societat i el món laboral a Catalunya*, p. 129-133.
- PAJARES, M. (2009). *Immigración y mercado de trabajo: Informe 2009*. Ministerio de Trabajo e Inmigración. Observatorio Permanente de la Inmigración.
- SALA, H. (2007). «La temporalitat a Catalunya i Espanya: Situació, evolució i reflexions sobre l'actual model competitiu». *Nota d'Economia*, núm. 89 (3r quadrimestre), p. 35-55.