

# Gènere, llar i immigració internacional a Catalunya<sup>1</sup>

Género, hogar e inmigración internacional en Cataluña

Gender, household and international migration in Catalonia

Andreu Domingo

*adomingo@ced.uab.es*

Centre d'Estudis Demogràfics  
Universitat Autònoma de Barcelona

Jordi Bayona

*jordibayona@ub.edu*

Departament de Geografia Humana  
Universitat de Barcelona

Data de recepció de l'article: juny 2009

Data d'acceptació de l'article: desembre 2009

## Resum

El volum i les característiques sociodemogràfiques dels fluxos migratoris internacionals arribats a Catalunya, així com els de la població de nacionalitat estrangera empadronada i les seves formes d'assentament, resulten incomprensibles sense considerar la relació de gènere, entre les persones immigrades i les no immigrades. D'una banda, i des de Catalunya, cal considerar la millora en el nivell d'instrucció de les generacions més joves i la incorporació creixent d'aquestes al mercat laboral, que ha revolucionat les condicions de reproducció, tant biològica com domèstica, a la llar. En aquest últim cas, s'ha produït un procés d'externalització del treball domèstic de la llar i s'ha creat una àmplia demanda de mà d'obra coberta majoritàriament per dones estrangeres. De l'altra, i entre els estrangers, per a algunes nacionalitats han estat precisament les dones les que s'han configurat com a capdavanteres en els fluxos migratoris i han estat decisives en un primer moment d'inserció. Així, es poden discriminar els processos migratoris pel protagonisme que tenen els homes o les dones, de la qual cosa resulten uns forts desequilibris de sexe en la seva composició. Aquests mateixos desequilibris tenen també un impacte determinant en el paper que desenvolupen uns o altres dins de la llar. En la composició de les llars on viuen estrangers, que el 2007 ja representaven una de cada sis llars a Catalunya, les diferències de gènere i

1. Aquest text s'emmarca dins dels projectes R+D «Comportamientos sociodemográficos diferenciales e integración social de la población inmigrada y de sus descendientes en España» (CSO2008-04778/SOCI), dirigit pel doctor Andreu Domingo, i «Análisis demográfico de las necesidades de vivienda en España, 2005-2015» (SEJ2007-60119/GEOG), en el qual participa Jordi Bayona, ambdós finançats pel Ministeri de Ciència i Innovació, dins del Pla Nacional de R+D+I 2008-2011.

els desequilibris dels efectius delimiten tant el tipus de llar on es troben residint com les relacions de parentiu observades dins de cada llar. Si a la resta de llars és el cicle de vida familiar el que explica el tipus de llar on es troben en un moment o altre, o les relacions que dins d'aquesta es produeixen, entre els estrangers apareix la forta pertorbació del fenomen migratori, especialment en els estadis inicials d'aquest.

**Paraules clau:** gènere, població de nacionalitat estrangera, estructura de la llar, reagrupament familiar, demografia.

### Resumen

El volumen y las características sociodemográficas de los flujos migratorios internacionales llegados a Cataluña, así como los de la población de nacionalidad extranjera empadronada y sus formas de asentamiento, resultan incomprensibles sin considerar la relación de género, entre las personas inmigradas y las no inmigradas. Por un lado, desde Cataluña, es necesario considerar la mejora en el nivel de instrucción de las generaciones más jóvenes y la incorporación creciente de éstas en el mercado laboral, que ha revolucionado las condiciones de reproducción, tanto biológica como doméstica, del hogar. En este último caso, se ha producido un proceso de externalización del trabajo doméstico, creando una amplia demanda de mano de obra cubierta mayoritariamente por mujeres extranjeras. Por el otro, y entre los extranjeros, para algunas nacionalidades han sido precisamente las mujeres las que se han convertido en pioneras en los flujos migratorios, siendo decisivas en la primera etapa de asentamiento. De este modo, se puede discriminar entre los procesos migratorios según el protagonismo que tienen hombres o mujeres, resultando unos fuertes desequilibrios por razón de sexo en su composición. Estos mismos desequilibrios tienen también un impacto determinante en el papel que desarrollan unas y otros en el hogar. En la composición de los hogares donde viven inmigrantes extranjeros, que en 2007 ya representaban uno de cada seis hogares en Cataluña, las diferencias de género y los desequilibrios de los efectivos delimitan tanto el tipo de hogar donde se encuentran residiendo como las relaciones de parentesco observadas dentro de cada hogar. Si en el resto de hogares es el ciclo de vida familiar el que explica el tipo de hogar donde se encuentran en un momento u otro, o las relaciones que dentro de éste se producen, entre los extranjeros hay que tener en cuenta la perturbación que representa el fenómeno migratorio, especialmente en los estadios iniciales de éste.

**Palabras clave:** género, población de nacionalidad extranjera, estructura del hogar, reagrupamiento familiar, demografía.

### Abstract

Gender relationships are key to understanding the number and the sociodemographic characteristics of the international migratory flows that have arrived in Catalonia over the past few years and they also explain the characteristics of the stocks of immigrants and their settlement process. In the case of Catalonia, we have to consider the higher educational levels attained by younger generations and their increasing incorporation into the labour market. This fact has revolutionised reproduction trends, with both biological and domestic ramifications. As regards consequences within the home, domestic work has become increasingly externalised. This has led to a high demand for domestic workers and, by and large, foreign-born women have fulfilled this demand. In fact, among some nationalities, women have been the first to arrive in the migratory process. Migratory flows can be classified according to the gender composition of the first arrivals that show a significant imbalance in composition. These differences also exist in household composition and in the tasks that the household members carry out. In 2007 in Catalonia, one in six households included a foreign-born member in their composition. In these households, gender differences and imbalances in the stocks of immigrants inform us of the type of household and intra-household relationships. If, in general, a household typology can be described by a typical family life-cycle, in a household with foreign-born members we can observe significant disturbances caused by the migratory process, especially in the initial stages of immigration.

**Key words:** gender, foreign population, household structure, family reunification, demography.

## 1. Introducció: el gènere en les migracions i la llar

A ningú no se li escapa la importància que han tingut les dones en el *boom* migratori experimentat per Catalunya durant aquests primers anys del segle XXI. Ho ha estat per la composició per sexe de les migracions, en què el pes de les dones ha estat molt significatiu (el 44,5 % de les 673.766 persones que segons l'Estadística de Variacions Residencials arriben des de l'estranger entre 2000 i 2006), sense oblidar que per a algunes nacionalitats han estat elles les pioneres del procés migratori i han arribat a superar amb escreix el nombre d'homes en un primer moment, com per exemple les filipines (el 72,1 % el 1998), peruanes (el 68 % el 1994) o dominicanes (el 80,7 % el 1994) entre les més antigues ja presents a partir de mitjan anys vuitanta del segle XX, i equatorianes (el 60,2 % el 1999), colombianes (el 70 % el 1996) o bolivianes (el 59,6 % el 2005) entre les que han crescut més recentment. Ho ha estat també en el sentit que les estratègies migratòries masculinitzades o feminitzades determinaran tant el procés migratori com la població resultant, al seu torn marcada per significatius desequilibris per sexe en una o una altra nacionalitat que produiran formes diverses d'assentament en el territori o en l'articulació de les xarxes socials (Pascual de Sans, 2007). Aquesta diferència per sexe en les estratègies comportarà efectes en les relacions de gènere, de poder, entre els migrants, a les llars i al si de les famílies ja constituïdes, tant en els processos de reagrupament familiar com en la formació de noves famílies (nupcialitat i fecunditat), a més d'explicar la participació en aquestes dinàmiques dels no immigrants, especialment en el mercat matrimonial (Cortina *et al.*, 2006).

Però sobretot, i gairebé de manera prèvia, s'han de tenir en compte els canvis en els papers de gènere a Catalunya com a motor de la demanda de mà d'obra procedent de l'estranger, i en la complementarietat entre l'arribada de dones immigrades i la inserció de les dones autòctones en el mercat laboral, d'acord amb les millores experimentades en el nivell d'instrucció de les generacions més joves i les conseqüents expectatives d'ocupació creades. Aquest fenomen, que està clarament lligat a la segmentació del mercat de treball definida en termes econòmics (Piore, 1979), així com a la demanda específica de mà d'obra femenina per a nodrir el sector serveis que acompanya la reestructuració del capitalisme postfordista (Sassen, 1984), té com a contrapartida la internacionalització i externalització del treball domèstic (Parella, 2003), i no ha estat exclusiu de Catalunya, però sí que aquí s'ha donat amb una notable intensitat (Domingo i Gil, 2007).

La feminització dels corrents migratoris i les seves implicacions en les relacions de gènere entre les famílies formades per estrangers han estat tractades amb relativa abundància, especialment des de la sociologia i l'antropologia (Martín, 2008). Per contra, gairebé no s'ha fet res per a contextualitzar aquests canvis en el si de les llars, estiguin integrades en la seva totalitat o no per persones estrangeres, i res des de la demografia, que podria complementar la recerca qualitativa. Si bé diferents disciplines reconeixen el pes decisiu de les estratègies familiars en els processos migratoris, s'ha aprofundit molt més en l'anàlisi de la dinàmica que no pas en la de l'estructura familiar. Aquest decantament per la dinàmica s'explica en part per l'existència i representativitat de les fonts estadístiques, en part per l'interès que suscitava l'impacte de la immigració internacional sobre una fecunditat que s'ha caracteritzat pels seus baixíssims nivells tant a Espanya (Fernández Cordón, 2006; Delgado i Zamora, 2004; Izquierdo, 2006; Rey i Ortega, 2007; Roig i Castro, 2007) com a Catalunya (Devolder, 2006), o per la tradició ja establerta en l'estudi de la nupcialitat dels estrangers, sovint com a marcador dels nivells d'integració en mesurar l'exogàmia del grup (Cortina *et al.*, 2006 i 2008, per a Espanya, i Rodríguez 2004 i 2006, i Miret, 2006, per a Catalunya).

Els treballs que s'han fixat en l'estructura de la llar pròpiament dita són dependents de les fonts de tipus censal o d'enquestes, i fins ara han vist força limitada la seva explotació. Així, per al conjunt d'Espanya o bé tracten el tema com un subapartat de l'estructura de la llar de tota la població (Requena, 2001 i 2006), o bé com a òptica complementària per a copsar altres fenòmens (Garrido i Toharia, 2004) o han fet una explotació general, sense abordar específicament les diferències de gènere, a partir de les principals estadístiques de població en què es recull la informació sobre l'estructura de la llar, és a dir, del padró de població de 1996 (Domingo *et al.*, 2002), o del cens de

població de 2001 (Domingo i Parnau, 2006; Domingo i Bayona, en premsa) per al cas d'Espanya o per al de Catalunya (Domingo i Bayona, 2008; Bayona, 2008); per a l'àrea metropolitana de Barcelona (Ajenjo i Blanes, 2008) o per al municipi de Barcelona (Bayona, 2007).

Per la demografia, que per definició necessita estadístiques per a la mesura quantitativa, aquestes dades han estat molt escasses fins fa relativament poc. D'una banda, perquè, encara que la migració internacional com a fenomen ja era prou significativa des de principis dels anys noranta per tenir-se en compte, els efectius de població i les eines estadístiques encarregades de captar el volum i les característiques no ho eren encara, i a sobre aquestes prioritzaven la dinàmica familiar (el registre de naixements i matrimonis) per damunt de l'estructura de la llar, que es recollia fonamentalment mitjançant dades de tipus censal (estadística annexa al padró de 1996, cens de 2001 i, amb menys representativitat, l'Estadística de Població Activa). Aquestes són les úniques fonts amb què comptem per a estudiar l'estructura de la llar on resideixen els estrangers, a les quals s'afegeixen la recent *Encuesta nacional de inmigración* (INE), i l'*Enquesta demogràfica* (Idescat), ambdues realitzades durant l'any 2007. Hi ha altres aspectes fonamentals de la dinàmica familiar dels quals desgraciadament la producció estadística continua essent inexistent, fragmentària o no disponible, sigui perquè la migració encara és relativament recent per tenir dades significatives, com fóra el cas del divorci, o perquè les sèries estadístiques de caire administratiu no s'han pensat per a l'explotació pública, com és el cas del reagrupament familiar, en què les diferències en funció del sexe i les implicacions per als papers de gènere són radicals.

Els objectius d'aquest text són quatre: en primer lloc, donar visibilitat al pes de la migració femenina en els fluxos migratoris recents i veure com s'han traduït en poblacions que per nacionalitat es poden caracteritzar per efectius clarament diferenciats per la composició per sexe. En un segon pas, el que farem és analitzar l'evolució de les llars i les estructures de la llar on viuen les persones de nacionalitat estrangera. Seguidament i en tercer lloc, prestarem especial atenció a la posició de la dona en cadascuna d'aquestes estructures, anàlisi que en els anteriors treballs dels mateixos autors no s'ha realitzat, com tampoc en d'altres, de manera específica. Per últim, contextualitzarem els resultats des d'una lectura de gènere i proposarem algunes possibles previsions.

## 2. La composició per sexe dels fluxos i dels estocs de la població estrangera a Catalunya

### 2.1. ELS FLUXOS ARRIBATS A CATALUNYA PER NACIONALITAT I SEXE, 1988-2006

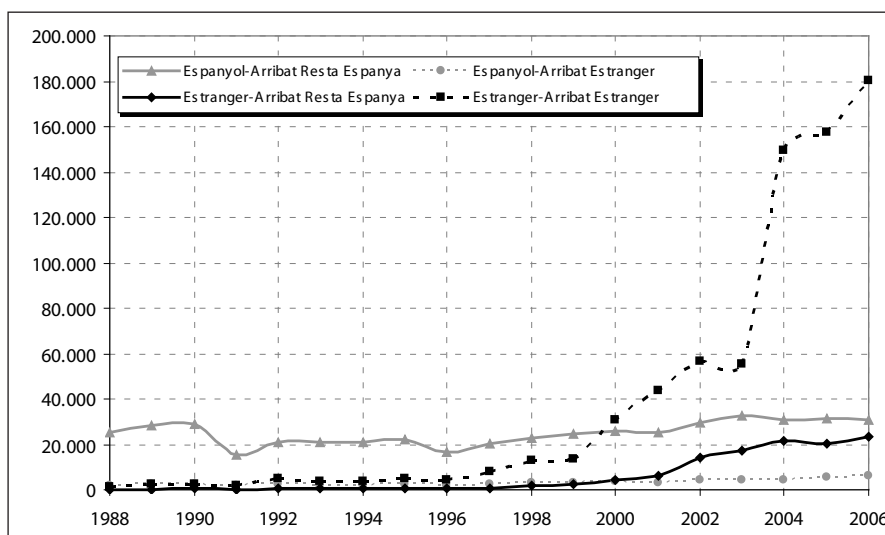
La representació de l'evolució dels fluxos segons el lloc de procedència (estranger o resta d'Espanya) i la nacionalitat (espanyola o estrangera) permet apreciar que, tot i que la nacionalitat es registra des de 1988, és a partir del segle XXI que la immigració estrangera pren protagonisme, en un primer moment quan el 2000 supera per primer cop les entrades dels espanyols procedents de la resta d'Espanya (gràfic 1). La primera etapa, 2000-2003, està clarament relacionada amb diferents accions legislatives (principalment les regularitzacions de 2000 i 2001, que comporten un creixement dels fluxos, i la demanda de visat Schengen a diferents nacionalitats, com als colombians el 2002, i als equatorians el 2003, que produeixen un fort descens en les seves entrades). En el segon període, 2004-2006, s'ha de remarcar l'efecte multiplicador de la millora del registre (comptabilitzant a partir de 2004 les anomenades *altes per omisió*,<sup>2</sup> que només aquest any representaven el 44 % de les 154.000 altes enregistrades procedents de l'estranger), així com l'atracció que continuava produint l'excepcional bonança econòmica i que s'encavalcava amb el

2. Les altes per omisió són aquelles altes de les quals es podia desconèixer alguna informació vital, com l'any d'arribada, la procedència o la nacionalitat, i que fins al 2004 no s'integraven a les estadístiques de variacions residencials, encara que sí que es tenien en compte en el padró continu. La seva incidència presenta una gran variabilitat territorial, però és especialment forta als municipis catalans.

reagrupament familiar, propiciat en part per les anteriors regularitzacions i la de 2005, a més de la demanda de visat a nacionalitats emergents com la boliviana (el 2007). Les 673.766 entrades d'estrangers des de l'estranger des de 2000 representen el 91 % del total d'aquestes entrades en els darrers setze anys. Però també han crescut de manera significativa les altes d'estrangers arribats de la resta d'Espanya, que el 2006 ja eren el 42,8 % de les 53.907 persones procedents d'altres comunitats autònomes.

Aquest extraordinari increment concentrat només en els darrers sis anys ens permet parlar de *boom* migratori, pel seu volum així com pel pes en el creixement total de la població (el creixement migratori ha estat el responsable del 91 % del creixement total per al quinquenni 2001-2005). Els protagonistes d'aquest creixement han estat, indubtablement, els migrants procedents de països llatinoamericans (el 45,4 % de les entrades d'estrangers durant el període 2000-2006), en què les dones estaven sobrerrepresentades, fins al punt que per a caracteritzar aquest període s'ha parlat de llatinoamericanització de les migracions.

GRÀFIC 1. Fluxos arribats a Catalunya, segons la nacionalitat i la procedència, 1988-2006



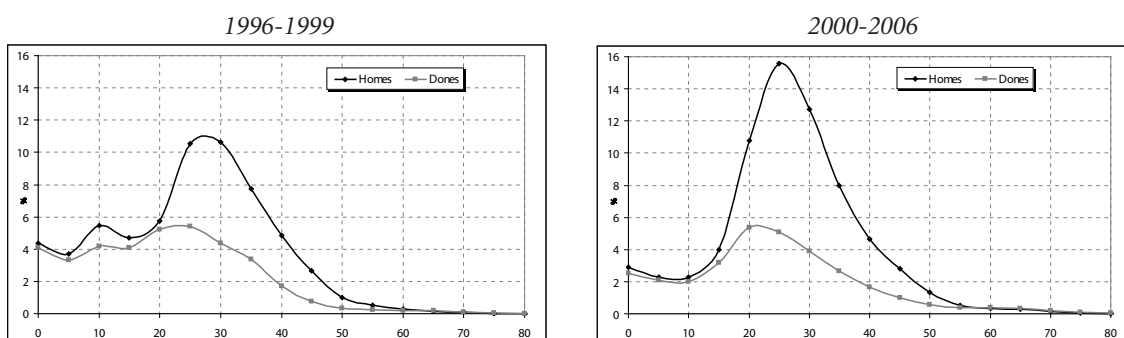
FONT: Estadístiques de variacions residencials (INE). Elaboració pròpia.

Si prenem tot el període en conjunt, 2000-2006, les dones han significat el 44,5 % de les entrades d'estrangers arribats de l'estranger. Aquests fluxos, però, s'han caracteritzat per les diferències en el sexe i l'edat per a cada nacionalitat, però també pels canvis en aquesta composició que han sofert en el temps. En aquest sentit és molt interessant veure com les nacionalitats en què les dones eren pioneres, amb el temps, han anat masculinitzant els fluxos i en conseqüència els seus efectius, a causa del progressiu reagrupament familiar. Aquests processos que amb més o menys intensitat s'han donat en totes les nacionalitats segueixen ritmes temporals diferents, però, a més, volem assenyalar que no tenen paral·lel en els corrents masculinitzats. Aquests, encara que reagrupin, que en principi tendeixin a fer minvar el desequilibri per sexes en els fluxos i els estocs, i que ho facin amb la mateixa intensitat que els corrents més feminitzats, continuen mantenint un fort desequilibri a favor dels homes. Per veure aquest efecte hem escollit representar els fluxos per sexe i edat de les dues nacionalitats més representades entre els estrangers a Catalunya el 2007 (gràfics 2 i 3): els marroquins, que es caracteritzen pel major nombre d'homes i, en contraposició, els equatorians, entre els quals les dones varen tenir un paper pioner.

D'aquesta manera es veu clarament que, tot i que el nombre de dones s'incrementa en tots dos casos, per als marroquins aquest creixement, que es pot imputar al reagrupament familiar i passa de

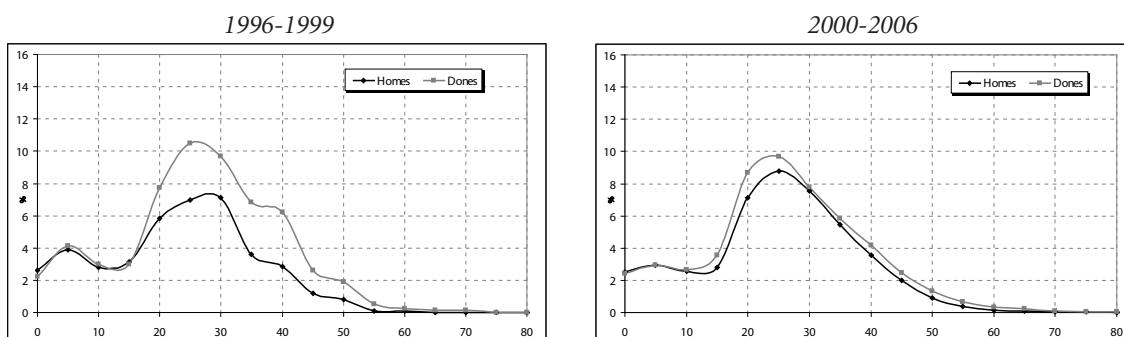
les 3.000 dones l'any durant el període 1996-1999 a les 10.000 dones l'any del 2000 al 2006, queda per sota de l'increment també experimentat pels homes en el segon període i el seu percentatge es redueix del 37,6 % al 31,4 %. Mentre que en el cas dels equatorians passem d'una distribució en què els fluxos femenins, a totes les edats adultes, superaven notablement els masculins i les dones eren un 60 % de les 1.332 persones arribades, a un escurçament molt significatiu d'aquesta distància per al darrer període, en què ja només representen un 53 % dels arribats.

GRÀFIC 2. Fluxos per sexe i edat de persones de nacionalitat marroquina arribades de l'estranger, 1996-1999 i 2000-2006



FONT: Estadístiques de variacions residencials (INE). Elaboració pròpia.

GRÀFIC 3. Fluxos per sexe i edat de persones de nacionalitat equatoriana arribades de l'estranger, 1996-1999 i 2000-2006



FONT: Estadístiques de variacions residencials (INE). Elaboració pròpia.

## 2.2. LA POBLACIÓ REAGRUPADA

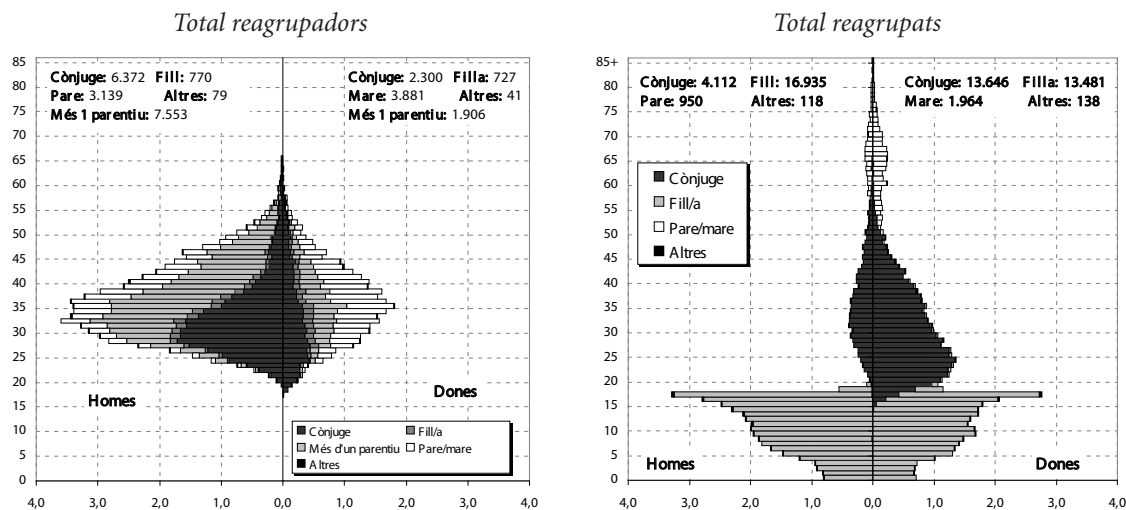
Per a apropar-nos a les característiques demogràfiques del reagrupament comptem amb les dades corresponents a la província de Barcelona cedides per la Subdelegació del Govern de Barcelona per al període 2004-2006 i analitzades a bastament en altres treballs (Domingo *et al.*, en premsa), la qual cosa ens permet fer aquí només una breu panoràmica, sense comptar, però, amb dades de la resta de Catalunya. La província de Barcelona, ella sola, havia concentrat l'any 2003 el 45 % dels permisos familiars del conjunt d'Espanya i gairebé el 20 % l'any 2006 (Izquierdo i León, 2008), la qual cosa justifica a bastament la seva representativitat durant el període per al conjunt de Catalunya.



El nombre de reagrupats del període ascendia a 51.344 persones, que havien estat reagrupades per 26.768 reagrupadors, un 30 % dels quals eren dones. El volum de reagrupats representava un 10,5 % de les entrades d'estrangers de l'estranger del període 2004-2006, amb menor pes entre els homes (8,2 %) que entre les dones (13,5 %). El perfil dels reagrupadors respon a una mitjana d'edat d'adult jove, força similar per sexes, amb 36,5 anys per als homes i 36,1 per a les dones. Només en 13 de les 89 nacionalitats representades el nombre de reagrupadores superava el de reagrupadors, entre les quals destaquen en termes relatius les dominicanes (73 %), bolivianes (61 %), filipines (59 %) o equatorianes (57 %). Encara que en nombres absoluts tampoc no podem menystenir el pes de nacionalitats l'estructura de les quals no es decanta com en els casos anteriors a favor d'un sexe en concret, com els xinesos, que amb 2.224 dones ocupa el tercer lloc darrere d'equatorianes (3.329) i peruanes (2.354), o fins i tot entre les més masculinitzades, com els marroquins, que amb 1.363 reagrupadores se situa en sisè lloc.

En la intensitat del reagrupament, són els homes els qui reagrupen més, entre els quals destaquen els homes bengalins (3,6 reagrupats per reagrupador), pakistanesos (3,2) o indis (2,3), per davant de marroquins (2,0) o equatorians (1,7). Entre les dones, la intensitat és menor, tot i que algunes nacionalitats reagrupen més que els homes, com en el cas de les dominicanes (1,8 reagrupats per reagrupadora), mentre que en altres es troben lluny dels homes de la mateixa nacionalitat, com les marroquines (1,2), fet que també succeeix en la major part de nacionalitats llatinoamericanes, com equatorianes (1,6), peruanes i colombianes (1,7 i 1,5 si reagrupen dones, i 2,0 i 1,8 si ho fan els homes). La majoria de reagrupadors, tant entre els homes com entre les dones, són els cònjuges dels reagrupats, després són el pare o la mare i, per últim, els fills o filles.

FIGURA 1. Piràmide per sexe i edat de reagrupadors i de reagrupats, per relació de parentiu, província de Barcelona, 2004-2006



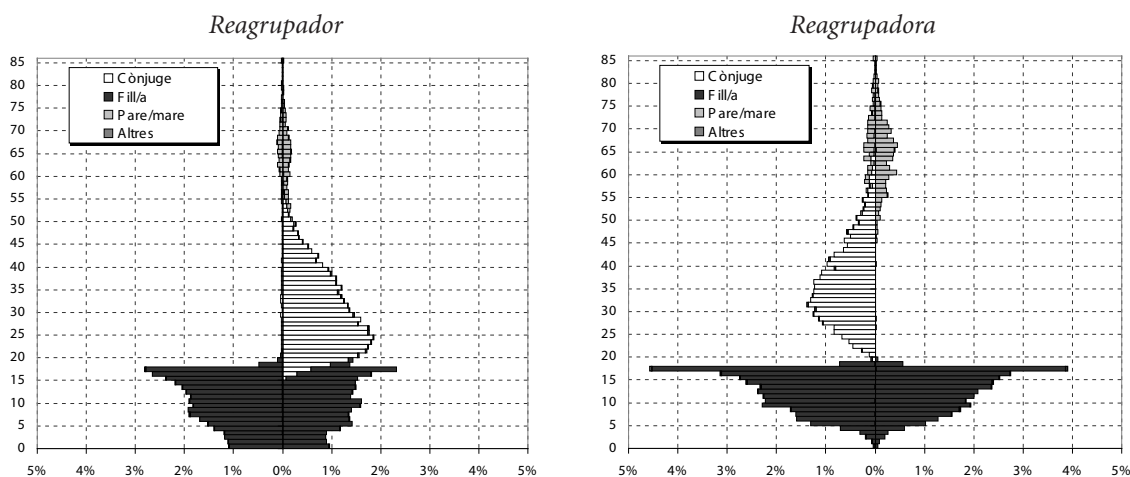
FONT: Subdelegació del Govern de la província de Barcelona.

El perfil del total de persones reagrupades és completament diferent (figura 1), amb un 57 % de dones entre els 51.344 reagrupats. A primer cop d'ull ens crida l'atenció la distribució irregular per sexe i edat. Indiscutiblement més de la meitat del total de reagrupats són fills o filles dels reagrupadors (59,2 %) però entre aquests a mesura que ens allunyem de l'edat límit legal per a reagrupar (disset anys), el nombre de reagrupats disminueix de manera dràstica i és característica la sobrerepresentació (tant entre els nens com entre les nenes) dels que tenen disset, setze i quinze anys sobre la resta. Sobre el total, els cònjuges són el segon parentiu més reagrupat (el 34 %); aquí,

però, les diferències per sexe són aclaparadores: les dones reagrupades com a cònjuges representen el 77 % dels cònjuges reagrupats i el 46,7 % de dones reagrupades. Per últim, encara que no arribi al 6 %, és significativa la presència d'ascendents reagrupats, amb una mitjana d'edat de 64,5 anys i amb una major representació de dones.

En aquest text no ens podem dedicar a l'anàlisi de les grans i significatives variacions en el procés de reagrupament per nacionalitat, però el que sí que volem remarcar són les diferències de les persones reagrupades en funció del sexe del reagrupador (figura 2). Independentment d'aquest, l'efecte del límit que imposa la majoria d'edat per als fills, amb màxims (reals o ficticis) concentrats als darrers anys i una contínua disminució amb l'edat que arriba a mínims entre les dones per raons clarament biològiques i legals. Destaca també l'asimetria per sexe si el reagrupador és un home: els homes reagrupen més fills que filles perquè molts són reagrupats per a integrar-se al mercat laboral, més que no pas per a la reunificació familiar pròpiament dita (un 57 % dels 21.609 fills reagrupats eren de sexe masculí), mentre que quan són les dones les reagrupadores aquest desequilibri disminueix (un 53 % d'homes d'un total de 8.723 fills reagrupats).

FIGURA 2. Piràmides per sexe i edat de reagrupats en funció del sexe del reagrupador, per relació de parentiu, província de Barcelona, 2004-2006



FONT: Subdelegació del Govern de la província de Barcelona.

Quant a la resta, és significatiu el major nombre d'esposes que d'esposos reagrupats, 13.763 per 4.115, i la menor edat d'aquestes corresponent a la diferència d'edat entre uns i altres; així, els esposos reagrupats per dones tenen una mitjana de 35,9 anys, mentre que les esposes, només 29,9. Més significatiu encara és veure el pes incipient dels ascendents reagrupats, que en les dones, amb 1.360 progenitors reagrupats, arriba a significar el 9,7 % de tots els reagrupaments, mentre que en els homes, el 4,2 % amb 1.554, i que podem relacionar clarament no només amb la major esperança de vida de les dones, sinó amb el seu paper en la reproducció de les tasques domèstiques i de cura dins la llar. En aquest sentit cal remarcar que les màximes reagrupadores de mares són equatorianes i peruanes.

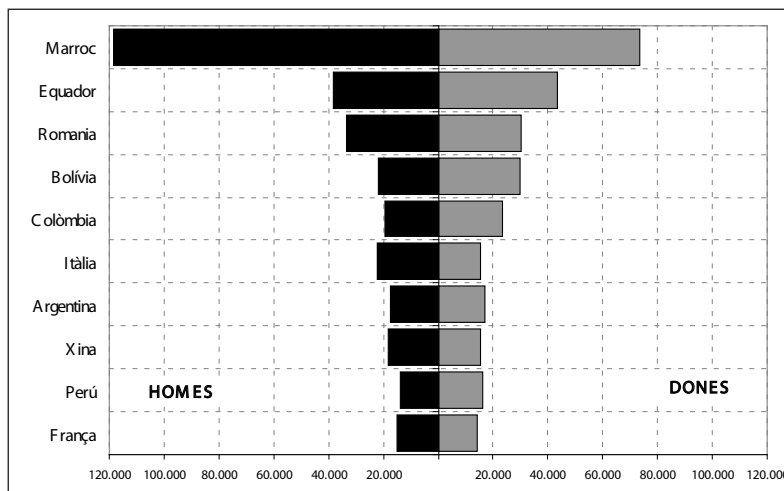
### 2.3. LA COMPOSICIÓ PER SEXE I EDAT DE LA POBLACIÓ EMPADRONADA A CATALUNYA, 2007

El padró continu de població, amb data 1 de gener de 2007, recull el resultat dels fluxos migratoris produïts durant els anys anteriors (tant de les entrades que hem examinat com de les sortides que



s'han pogut produir des d'aleshores, sigui en direcció a altres comunitats autònomes, o cap a l'estranger), més el producte dels naixements i les defuncions i, finalment, de les nacionalitzacions que hauran fet sortir estrangers d'observació. Així ens trobem amb 972.507 persones de nacionalitat estrangera empadronades (13,5 % del total) i 1.065.996 persones nascudes a l'estranger (14,8 %), quan tan sols fa deu anys no se sobrepassaven l'1,6 % i el 2,8 %, respectivament. Del total de persones de nacionalitat estrangera empadronades, el 45,4 % eren dones (un 46,6 % nascudes a l'estranger). Però un cop més el conjunt final amaga una notòria heterogeneïtat en la composició per sexe de la població estrangera. Per donar idea d'aquesta diversitat representarem primer el rànquing de les deu primeres nacionalitats en nombres absoluts discriminant entre homes i dones (gràfic 4) i, en segon lloc, les piràmides de població estrangera (figura 3).

GRÀFIC 4. Principals nacionalitats d'estrangers empadronats a Catalunya per sexe, 2007



FONT: Padró continu amb data 1 de gener de 2007 (INE). Elaboració pròpia.

FIGURA 3. Piràmides de població, selecció de nacionalitats estrangeres, Catalunya, 2007

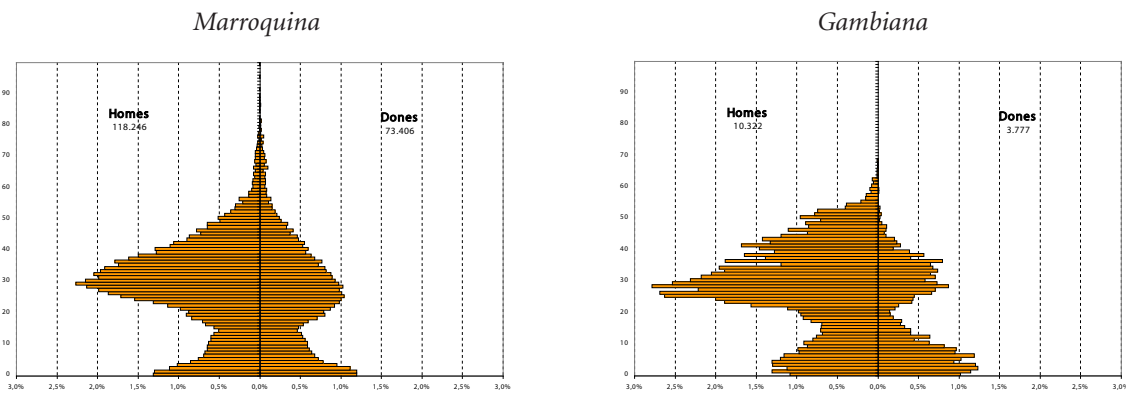
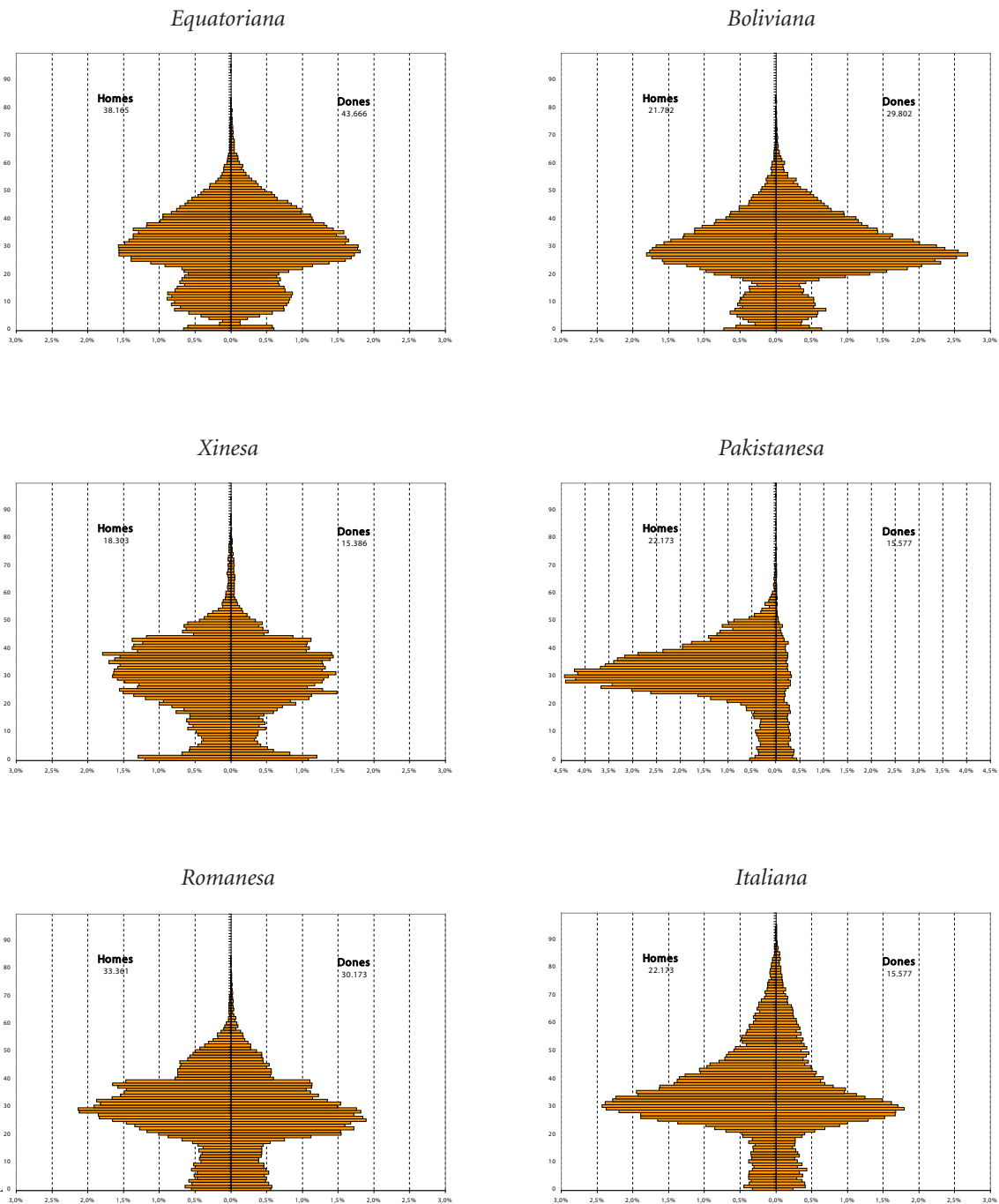


FIGURA 3. Piràmides de població, selecció de nacionalitats estrangeres, Catalunya, 2007 (Continuació)



FONT: Padró continu, 2007 (INE). Elaboració pròpia.

Com es pot veure d'immediat, el pes dels 191.652 marroquins és significatiu (el 20 % dels estrangers a Catalunya), però igualment singular resulta el desequilibri a favor dels homes (62 % d'homes) i, amb tot, en nombres absoluts, les marroquines respecte al total de dones també són la primera nacionalitat, encara que amb un pes menor que el del conjunt (1 de cada 6 dones estrangeres és marroquina). També s'ha de fer notar que, tot i que la masculinització de certes poblacions no és excepcional, com veurem amb les piràmides de Pakistan o Gàmbia, entre les deu primeres els

desequilibris es redueixen substancialment, com per exemple entre els argentins (un 59 % d'homes) i de vegades a favor de les dones, com entre els bolivians (el 58 % de dones), els colombians (54,8 %) o els peruans (53,6 %), respectivament, mentre que en la resta gairebé freguen el 50 %. Per a il·lustrar millor aquestes diferències hem triat la primera i segona nacionalitat de cada agregat continental: marroquins (191.652 persones) i gambians (14.099) per a l'Àfrica; equatorians (81.831) i bolivians (51.584) per a Amèrica; romanesos (63.534) i italians (37.750, encara que haurem de considerar que només el 45 % d'ells són nascuts a Itàlia) per a Europa; i, per últim, xinesos (33.689) i pakistanesos (25.362) per a Àsia.

Per damunt de les diferències per edat entre les piràmides seleccionades destaquen les diferències per sexe; d'aquesta manera, tot i els canvis esmentats deguts al reagrupament, queda clar quan l'estratègia migratòria descansa en un dels sexes o quan aquest no és significatiu. Les poblacions de marroquins (62 % d'homes), gambians (73 %) i pakistanesos (87 %) apareixen fortament masculinitzades, mentre que en el pol oposat apareixen els bolivians, amb més presència de dones (58 %). La població equatoriana que en anys anteriors es caracteritzava per una considerable feminització, ara es veu força equilibrada, producte del reagrupament de marits. Romanesos i xinesos, en canvi, no presenten gaires diferències per sexe, al voltant del 47 % són dones. Totes aquestes poblacions comparteixen la seva joventut (amb màxims entre els 25 i els 35 anys), en concordança amb les migracions de treballadors de caire eminentment econòmic (no seria el mateix en les piràmides de francesos o alemanys, en què la proporció de les persones en edat al voltant de la jubilació és determinant). I amb tot, presenten força diferències també en la població menor, en què es barregen les pautes de reagrupament familiar i la natalitat dels immigrants a Catalunya, en correspondència amb el temps d'arribada, però de manera igualment significativa amb l'accés a la nacionalització dels infants com a espanyols, que per a alguns casos, com equatorians i bolivians principalment, els faria desaparèixer d'observació en els primers anys. S'ha de tenir en compte que en aquestes dues nacionalitats, com que els països d'origen no reconeixen els fills nascuts a l'estranger com a nacionals dels respectius països, la legislació espanyola, per tal d'evitar que esdevinguin apàtrides, els reconeix el dret a la nacionalitat espanyola (Álvarez, 2006). El decalatge entre els 0 i els 2 anys i la dràstica disminució dels 3 fins als 10 anys pot ser interpretada com l'endarreriment de la nacionalització efectiva per aquesta causa.

### 3. L'evolució de les llars en funció de la nacionalitat dels integrants, 1996 i 2001

#### 3.1. METODOLOGIA I FONTS

Abans de procedir a l'anàlisi de l'evolució de les llars, cal fer una introducció metodològica en què, juntament amb els criteris de classificació adoptats, farem referència a les característiques i limitacions de les fonts utilitzades. Per fer el seguiment de l'estructura de les llars per als anys 1996 i 2001, es parteix de la distinció de nuclis familiars i de la presència o no d'altres persones a la llar i s'adopta una tipologia de cinc grans tipus de llars.<sup>3</sup> En els resultats que es presenten a continuació s'ha decidit donar més rellevància a l'existència del nucli familiar i al tipus de nucli (parella o monoparental) que a la relació de parentiu de les persones que viuen en una mateixa llar. D'aquesta manera, es mostren cinc grans tipus de llar: 1) *les unipersonals*, que són aquelles on solament viu una persona; 2) *les sense nucli*, compostes per dues o més persones que no formen nucli familiar, independentment que es trobin o no emparentades; 3) *les formades per parelles*, on consten les llars nuclears simples formades per parelles amb o sense fills, en absència d'altres persones, i les llars nuclears complexes on, a més de la parella amb o sense fills, resideixen altres persones, altre cop amb independència que existeixi o no un

3. La tipologia de l'INE per a l'any 2001 no coincideix exactament amb la tipologia de l'Institut d'Estadística de Catalunya, aplicada l'any 1996, però es pot reordenar de manera coincident.

vinde familiar; 4) *les monoparentals*, on els nuclis són formats per pare o mare i la seva descendència, inclosos els nuclis simples i els complexos, en funció de la presència d'altres persones a la llar, i 5) *les múltiples*, on a la llar conviuen un mínim de dos nuclis familiars.

A causa de la difícil comparabilitat dels resultats segons la naturalesa de la font, no s'aprofundirà en l'estructura de la llar per als estrangers amb l'Enquesta de Població Activa de l'any 2007, tot i que sí que s'actualitzaran les dades del total de llars amb estrangers. El padró de 1996 i el cens de 2001 responen a operacions estadístiques de caràcter universal, però en què la població estrangera estava clarament subrepresentada. En canvi, les dades de l'EPA provenen d'una enquesta en què la finalitat principal és conèixer la relació amb l'activitat econòmica de la població. L'EPA es realitza a unes 65.000 llars i uns 180.000 individus a tot Espanya, 6.000 i 16.000 dels quals a Catalunya. Per la mateixa metodologia en la recollida de les dades, certs tipus de llars es troben menys representats. La comparació de les dades de l'EPA de l'any 2001 amb les del cens del mateix any ens mostra una menor presència de llars unipersonals i, en canvi, una major representació de les formades per parelles, especialment quan a la llar hi viuen fills. Aquest fet, que entre el conjunt de llars no té cap més importància, en canvi es veu amplificat en el cas de la població estrangera, pel menor nombre de casos existents, i per la major complexitat en la residència d'aquests. També cal tenir en compte que la mateixa recollida de dades pot estar afavorint la presència d'unes nacionalitats sobre unes altres i esbiaixar la representació tant a favor de les nacionalitats més accessibles a l'enquesta (s'apunta als llatinoamericans, que en relació amb les dades del padró continu mostren una sobrerrepresentació del 25 %) com de les estructures que en un moment determinat les acompanyen.

### 3.2. IMPACTE DE LA IMMIGRACIÓ INTERNACIONAL EN L'EVOLUCIÓ DE LA LLAR

El relatiu estancament de la població catalana durant el darrer quart del segle xx va estar acompanyat, en canvi, per un creixement del nombre de llars que, com a contrapartida, reduïren la seva grandària. Durant el període 1981-1996, amb un increment molt baix de la població (dels 5.945.414 als 6.090.040 habitants), el nombre de llars va augmentar en 328.997 (passant de les 1.768.958 a les 2.097.955 llars), amb un ritme per a les llars força superior al de la població (que només guanyava 133.626 nous residents), tant en nombres absoluts com relatius, mentre que com a conseqüència la grandària de la llar passava de les 3,3 a les 2,9 persones. L'envelliment de la població, a part de les noves parelles, era el protagonista d'aquest procés, amb un significatiu nombre de llars unipersonals o sense nucli familiar formades per persones ancianes.

Amb l'aportació migratòria, el creixement de la població ha fet un salt de més d'un milió d'habitants entre 1996 i 2007, que ha significat també una acceleració en l'increment del nombre de llars, però a més ha comportat una major varietat i complexitat en l'estructura d'aquestes. Així, de les 2.097.955 llars existents l'any 1996, es va passar a les 2.315.856 el 2001 i a les més de 2.669.600 que recull l'EPA en el segon trimestre de 2007. Aquesta contribució ha frenat el ritme de la davallada de la grandària de la llar, que de les 2,9 persones de 1996 ha passat a les 2,66 de 2007. El creixement de les llars, igual que el del total de la població, és degut en la seva major part a la migració internacional. D'aquesta manera, la tercera part del creixement en 217.901 llars que s'experimenta de 1996 a 2001 es deu per complet a les llars formades per estrangers (tot i que molts estrangers es podien integrar a llars ja formades). Així, es passa d'unes 55.636 llars amb estrangers el 1996 a les 125.188 de 2001 i a 441.000 el 2007, que representaven successivament el 2,7 %, el 5,4 % i el 16,5 % de totes les llars.

Juntament amb el creixement quantitatiu i l'alentiment de la davallada de la grandària de la llar, l'aportació de la població estrangera ha significat també la desconcentració per tipus de llar, exemplificada pel creixement de llars sense nucli d'una banda i l'augment paral·lel de la complexitat de les llars, de l'altra. Tots dos tipus de llar són significativament producte del mateix procés migratori i en tots dos l'element familiar es troba aclaparadorament present. De 1996

a 2001 la major diferència entre els percentatges de cada tipus de llar representada (taula 1) es dona en la presència d'altres persones residents a la llar que no pertanyen al nucli familiar a les llars on viuen estrangers. Aquestes llars són les llars complexes, que el 1996 representaven l'11 % de les llars amb estrangers i el 2001 ja havien doblat la seva representació, mentre que entre les llars formades només per ciutadans espanyols aquest percentatge era només del 7,3 %. Com a contrapartida, les llars nuclears simples han tingut una evolució descendent, sempre en termes relatius, a aquelles llars on viuen estrangers, del 62 % el 1996 fins al 37 % el 2001, per valors del 70,7 % o del 66 % quan a les llars no hi residien estrangers. El mateix es pot dir de l'evolució de les llars sense nucli, sempre més representades allà on viuen estrangers i amb un fort creixement degut a l'increment d'aquests. Així, mentre que per a les llars on només hi havia espanyols aquest tipus ha estat sempre per sota del 4 %, quan hi ha presència d'estrangers aquest s'ha incrementat notòriament i el 2001 representaven el 21 % de les llars quan tots els integrants són estrangers i el 18 % quan coresideixen estrangers i espanyols. Però, malgrat aquestes diferències, el que s'ha de remarcar és el pes de les llars de parelles (independentment de la seva complexitat), tant entre les llars amb persones de nacionalitat estrangera com en absència d'elles. Si bé el seu pes minva quan hi ha estrangers de 1996 a 2001 a causa precisament del creixement de les llars sense nucli i múltiples, el 2001 més de la meitat de les llars, quan hi havia un estranger, eren llars formades per parelles, percentatge que disminuïa al 37,5 % quan tots els integrants de la llar eren estrangers, mentre que si tots els integrants eren espanyols ascendia al 64 %.

Si ens fixem en la distribució del tipus de llar amb o sense estrangers considerant la presència de dones de nacionalitat estrangera, constatem que aquesta és força similar a la que hem vist per al conjunt d'estrangers; l'única diferència notable respecte a les llars on resideixen estrangers però no dones estrangeres és que la proporció de llars amb parelles i les llars monoparentals augmenten en detriment de les llars sense nucli. Dit d'una altra manera, les llars amb nucli familiar estan més representades quan hi viuen dones que quan hi viuen homes estrangers. De totes maneres, com es mostra en el proper apartat, l'estructura per sexe i edat d'aquests tipus de llars encara les fa més diferents entre espanyols i estrangers.

Si passem a observar les llars per la grandària i la nacionalitat dels seus integrants, veurem que s'està produint un procés divergent (gràfic 5). Mentre que la grandària de la llar on viuen persones de nacionalitat espanyola es continua reduint, la dels estrangers creix de manera notable, tot i que part dels primers puguin correspondre a immigrants nacionalitzats espanyols. Aquesta polarització pot explicar la sobreocupació d'habitatges moltes vegades denunciada, però sobretot dona compte de l'estructura d'edat i del cicle de vida diferenciat de la població estrangera, a més de la ja esmentada pertorbació que el mateix procés migratori en etapes primerenques, com és l'any 2001, podria estar introduint.

Destaca, doncs, el creixement del pes de les llars on viuen més de sis persones en el cas que hi visquin estrangers (del 7,7 % al 13,9 %), enfront d'una evolució descendent en la resta de llars (del 3,3 % al 2,1 %). Si les llars sense estrangers tenen dimensions cada vegada menors (un 72 % amb tres o menys membres), les llars amb estrangers són l'any 2001 més grans, i un 40,6 % d'aquestes són de quatre o més de quatre persones. És representatiu, per exemple, el que succeeix en les llars de sis o més de sis persones, en què la proporció de llars amb estrangers sobre el total d'aquestes llars passa del 6 % el 1996 al 27 % de 2001, a causa de la dinàmica divergent entre un tipus de llar i l'altre en funció de la grandària. En el conjunt de Catalunya guanyen cada vegada més pes les llars d'una o dues persones, alhora que disminueixen totes aquelles llars formades per quatre o més de quatre persones. La presència d'estrangers, per tant, actua frenant lleugerament aquesta evolució en el conjunt de llars. La dimensió més gran s'observa alhora en la grandària mitjana de les llars. Per a l'any 2001, si la dimensió mitjana se situava en 2,72 persones per llar (2,9 a Espanya), a les llars amb estrangers hi residien fins a 3,4 persones (3,3 a Espanya). D'aquesta manera, fins a 426.096 persones viuen l'any 2001 a llars amb estrangers, un 28,5 % d'ells amb nacionalitat espanyola.

TAULA 1. Estructura de les llars a Catalunya segons la presència d'estrangers, 1996 i 2001

1996	Tots estrangers	%	Algún estranger	%	Total estrangers	%	Sense estrangers	%	Total Catalunya	%
Llars unipersonals	9.094	43,4	0	0,0	9.094	16,3	354.021	17,3	363.115	17,3
Llars sense nucli	1.747	8,3	1.678	4,8	3.425	6,2	51.431	2,5	54.856	2,6
Llars formades per parelles	8.225	39,3	27.636	79,6	35.861	64,5	1.396.253	68,4	1.432.114	68,3
Parella sense fills	3.025	14,4	7.241	20,9	10.266	18,5	395.620	19,4	405.886	19,3
Parella amb fills	4.090	19,5	16.108	46,4	20.198	36,3	875.694	42,9	895.892	42,7
Parella sense fills amb altres persones	434	2,1	1.132	3,3	1.566	2,8	35.518	1,7	37.084	1,8
Parella amb fills amb altres persones	676	3,2	3.155	9,1	3.831	6,9	89.421	4,4	93.252	4,4
Llars monoparentals	1.553	7,4	3.376	9,7	4.929	8,9	192.143	9,4	197.072	9,4
Pares amb fills	391	1,9	629	1,8	1.020	1,8	35.870	1,8	36.890	1,8
Mares amb fills	933	4,5	1.935	5,6	2.868	5,2	136.579	6,7	139.447	6,6
Pares amb fills amb altres persones	94	0,4	196	0,6	290	0,5	3.707	0,2	3.997	0,2
Mares amb fills amb altres persones	135	0,6	616	1,8	751	1,3	15.987	0,8	16.738	0,8
Llars múltiples	316	1,5	2.011	5,8	2.327	4,2	48.471	2,4	50.798	2,4
Total	20.935	100,0	34.701	100,0	55.636	100,0	2.042.319	100,0	2.097.955	100,0

2001	Tots estrangers	%	Algún estranger	%	Total estrangers	%	Sense estrangers	%	Total Catalunya	%
Llars unipersonals	20.592	31,5	0	0,0	20.592	16,4	464.032	21,2	484.624	20,9
Llars sense nucli	13.791	21,1	10.877	18,2	24.668	19,7	77.593	3,5	102.261	4,4
Llars formades per parelles	24.467	37,5	40.100	67,0	64.567	51,6	1.400.972	64,0	1.465.539	63,3
Parella sense fills	6.781	10,4	10.184	17,0	16.965	13,6	444.045	20,3	461.010	19,9
Parella amb fills	8.710	13,3	16.602	27,7	25.312	20,2	829.893	37,9	855.205	36,9
Parella sense fills amb altres persones	3.867	5,9	4.849	8,1	8.716	7,0	48.401	2,2	57.117	2,5
Parella amb fills amb altres persones	5.109	7,8	8.465	14,1	13.574	10,8	78.633	3,6	92.207	4,0
Llars monoparentals	4.785	7,3	5.575	9,3	10.360	8,3	208.203	9,5	218.563	9,4
Pares amb fills	812	1,2	447	0,7	1.259	1,0	31.378	1,4	32.637	1,4
Mares amb fills	1.513	2,3	1.516	2,5	3.029	2,4	144.151	6,6	147.180	6,4
Pares amb fills amb altres persones	1.231	1,9	1.133	1,9	2.364	1,9	6.938	0,3	9.302	0,4
Mares amb fills amb altres persones	1.229	1,9	2.479	4,1	3.708	3,0	25.736	1,2	29.444	1,3
Llars múltiples	1.680	2,6	3.321	5,5	5.001	4,0	39.868	1,8	44.869	1,9
Total	65.315	100,0	59.873	100,0	125.188	100,0	2.190.668	100,0	2.315.856	100,0

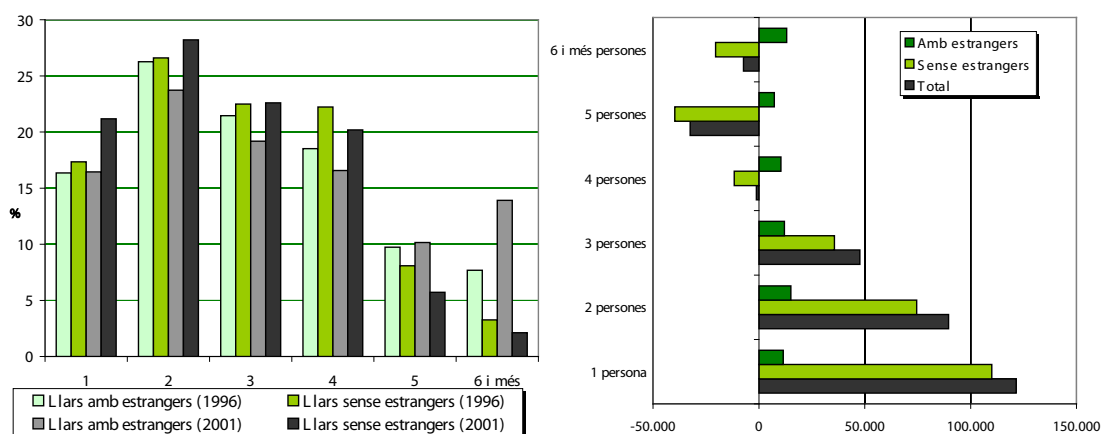
FONT: Estadística de població annexa al padró de 1996 i cens de 2001 (Idescat). Elaboració pròpia.

Per acabar s'ha considerat l'evolució de les taxes de persones principals de la llar per sexe i nacionalitat (gràfic 6), que d'una banda es pot utilitzar per a relacionar l'estructura de la llar amb la demanda d'habitatge, però que de l'altra pot servir també de manera indirecta per a analitzar el paper de gènere segons la nacionalitat. S'ha realitzat aquest càlcul amb el cens de 2001, en què 92.656 estrangers apareixen com a persona de referència de la llar. Segons l'edat, entre els estrangers el nombre de persones principals és superior al conjunt en les edats més joves, entre els 15 i els 29 anys, tant per als homes com per a les dones, i se situa per sota en la resta d'edats, sobretot en el cas dels homes. Entre els més joves (dels 15 als 29 anys) els estrangers arriben a representar l'any 2001 un 12 % de les llars, un 14,1 % de les encapçalades per homes i un 10,1 % de les que ho són per dones. Aquesta diferència posa de manifest la situació de dependència



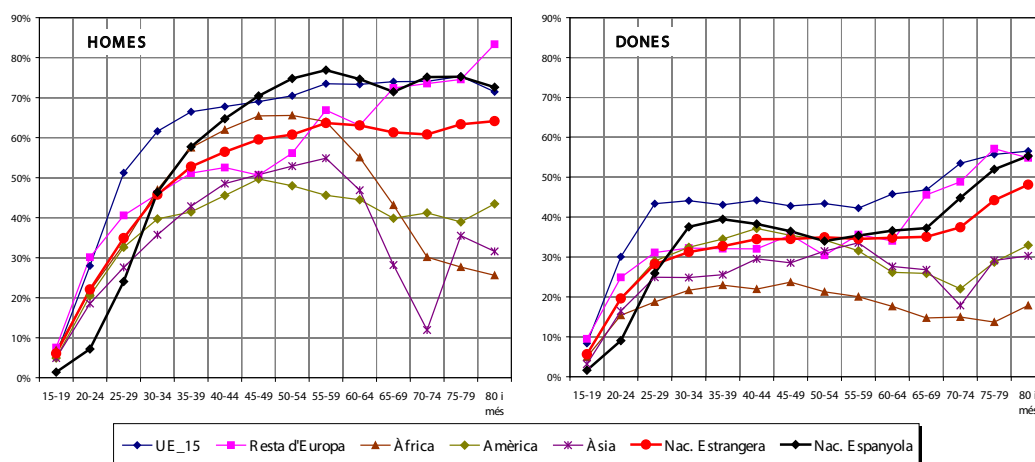
domiciliar dels joves espanyols. Un segon fet a comentar és la menor diferència en les taxes de persona principal de la llar per a les dones, que entendrem més fàcilment si introduïm la diversitat de les grans agrupacions continentals. Entre les dones es veu una gran diferència: les europees comunitàries tenen percentatges superiors a les espanyoles, per damunt del 40 %, i les africanes se situen en la franja més baixa, amb percentatges que en cap cas superen el 25 %, la qual cosa reflecteix la seva major dependència, en què significativament les taxes de persones principals per als homes africans en les edats joves i madures arriben a superar totes les altres nacionalitats excipientant els espanyols i europeus comunitàris.

GRÀFIC 5. Dimensió de les llars amb i sense estrangers i evolució de les llars segons el nombre de persones i nacionalitat, Catalunya, 1996 i 2001



FONT: Estadística de població annexa al padró de 1996 i cens de 2001 (Idescat). Elaboració pròpia.

GRÀFIC 6. Taxes de persones principals de la llar a Catalunya, any 2001, per grans agrupacions continentals



FONT: Cens de població, 2001 (INE). Elaboració pròpia.

## 3.2. EN QUIN TIPUS DE LLAR VIUEN LES DONES DE NACIONALITAT ESTRANGERA?

És en la perspectiva de les persones, i no de les llars, des d'on millor podem copsar la situació de les dones estrangeres respecte a la llar (i respecte als homes estrangers i a les dones espanyoles). La població per sexe i grans agrupacions continentals segons el tipus de llar on resideix s'ha presentat en la taula 2. La comparació entre les dones revela que les dones africanes són les que, en major proporció que la resta de dones estrangeres, viuen a llars formades per parelles, amb un 63,8 %; pel que fa a les espanyoles, el percentatge de dones que viuen a llars formades per parelles arriba al 72 %. La primera gran diferència entre les primeres i les segones és la major complexitat de les llars on viuen les africanes, ja que, conjuntament amb la parella i amb la parella amb fills, aquestes tenen més probabilitat de trobar-se convivint amb altres persones, mentre que les espanyoles estan concentrades en les estructures simples, és a dir, sense persones alienes al nucli familiar.

Per contra, les dones africanes són les que menys viuen soles (un 2 %) enfront del 15 % de les europees comunitàries, que se situen per damunt de les espanyoles (amb un 9,1 %). En la comparació amb les espanyoles, tanmateix, és l'estructura d'edats el que discrimina entre el conjunt d'estrangeres i espanyoles: les espanyoles que viuen majoritàriament soles són les vídues, les dones grans amb un màxim entre els 70 i els 79 anys, mentre que entre les estrangeres són majoritàriament joves, amb un màxim entre els 25 i els 29 anys, i també inverteixen la seva relació respecte al sexe masculí: els homes espanyols estan menys representats que les dones, mentre que els homes estrangers ho estan més que les dones estrangeres (figura 4).

TAULA 2. Distribució de la població de nacionalitat estrangera segons el tipus de llar, per agregats continentals i sexe, 2001

	Unió Europea (15)		Resta d'Europa		Àfrica		Amèrica		Àsia		Nac. espanyola	
	Homes	Dones	Homes	Dones	Homes	Dones	Homes	Dones	Homes	Dones	Homes	Dones
Llars unipersonals	15,2	15,1	8,5	7,6	6,9	2,2	5,1	4,6	4,9	3,8	6,3	9,1
Llars sense nucli	11,8	13,0	29,4	22,2	32,1	17,9	28,3	27,0	40,0	23,7	3,2	3,7
Llars formades per parelles	64,2	61,0	51,1	57,0	47,3	63,8	47,9	46,7	39,7	55,0	79,0	72,6
Parella sense fills	21,3	19,5	9,9	13,8	2,7	3,7	5,9	7,2	3,5	5,8	15,4	14,6
Parella amb fills	31,3	30,4	15,9	18,2	18,4	28,3	15,7	14,0	12,5	19,2	54,5	48,6
Parella sense fills més altres	5,1	4,6	12,5	11,3	6,4	6,4	9,6	9,2	8,6	9,8	2,6	2,7
Parella amb fills més altres	6,5	6,4	12,7	13,6	19,9	25,5	16,7	16,3	15,1	20,2	6,5	6,7
Llars monoparentals	6,4	8,6	6,8	8,2	8,1	8,8	8,5	11,8	8,0	8,6	7,8	10,7
Pare amb fills	1,9	0,6	1,1	0,3	1,5	0,9	0,7	0,2	1,3	0,6	1,9	0,6
Mare amb fills	1,4	4,7	1,0	2,8	0,3	1,2	1,7	3,4	0,3	1,6	4,0	7,7
Pare amb fills més altres	1,6	1,4	2,6	1,9	5,2	4,3	1,7	1,1	4,9	3,4	0,6	0,3
Mare amb fills més altres	1,5	1,9	2,0	3,3	1,2	2,4	4,3	7,0	1,4	2,9	1,2	2,0
Llars múltiples	2,5	2,2	4,2	5,0	5,6	7,2	10,2	10,0	7,4	9,0	3,8	3,8
Total	100,0	100,0	100,0	100,0	100,0	100,0	100,0	100,0	100,0	100,0	100,0	100,0

FONT: Cens de població de 2001 (Idescat). Elaboració pròpia.

En conjunt, com també succeïa en la distribució de la tipologia de les llars, les dones estrangeres viuen molt més a llars sense nucli que les espanyoles i les llatinoamericanes són les que assoleixen un màxim, amb més de la quarta part vivint en aquest tipus de llar (les espanyoles no arriben al 4 %). De la mateixa manera que succeïa amb les dones que viuen soles, en aquest tipus de llar, la gran diferència entre espanyoles i estrangeres es troba en l'estructura per edats, com es pot apreciar clarament en les piràmides. Mentre que les espanyoles que viuen a llars sense nucli es caracteritzen per la distribució bimodal de les edats, corresponent a dones grans que viuen sovint amb altres parents encara que no formin nucli familiar, les dones de nacionalitat estrangera, en canvi, són majoritàriament joves i viuen gairebé indistintament amb parents i no parents. Aquí el màxim

l'assoleixen les dones llatinoamericanes (un 27 %), gairebé el mateix percentatge que representa per als homes (28,3 %), ben lluny de l'esmentat 4 % de les espanyoles, però també del 40 % que representa entre els homes asiàtics, per exemple.

FIGURA 4. Piràmides de població segons la nacionalitat i el tipus de llar, Catalunya, 2001

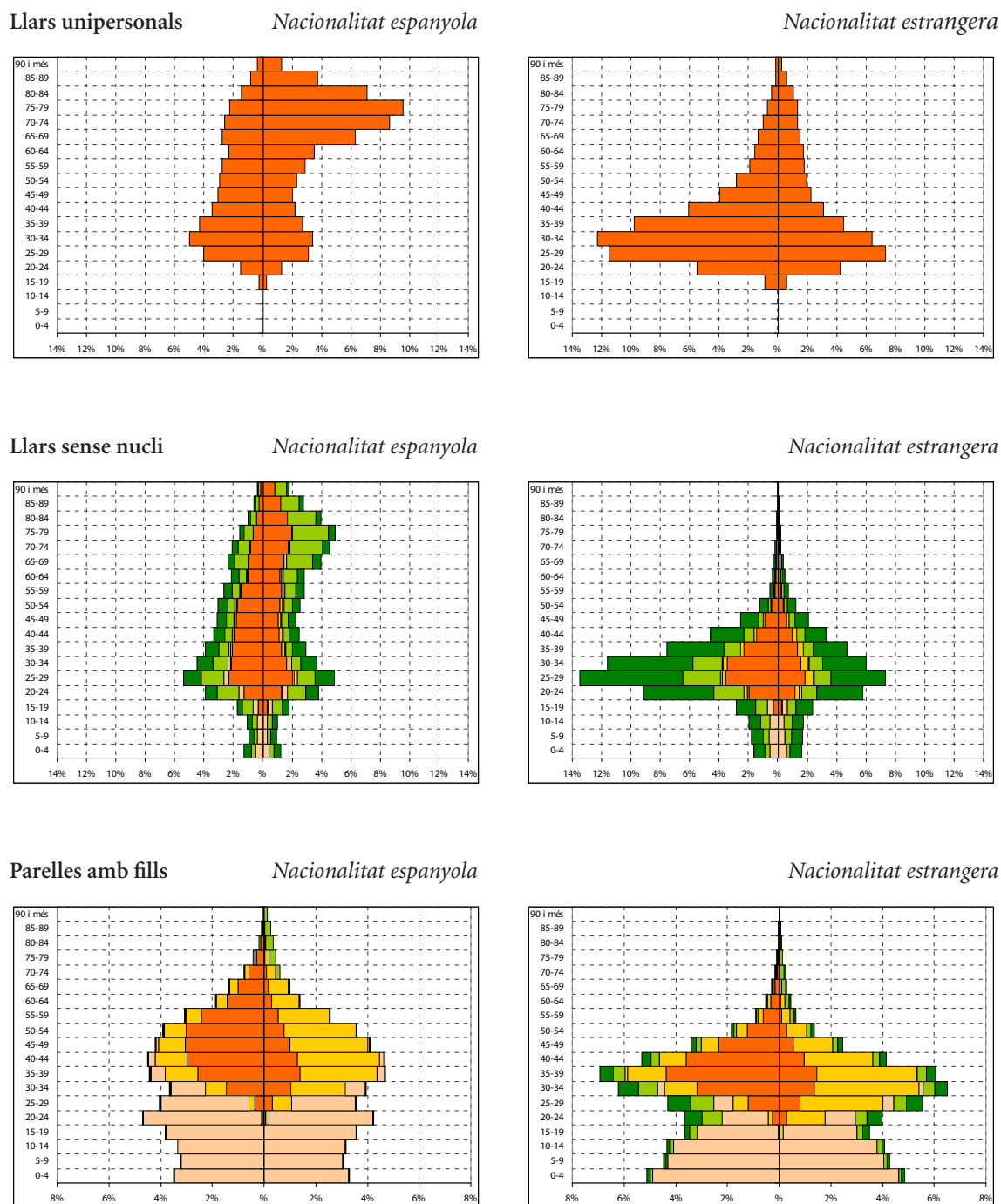
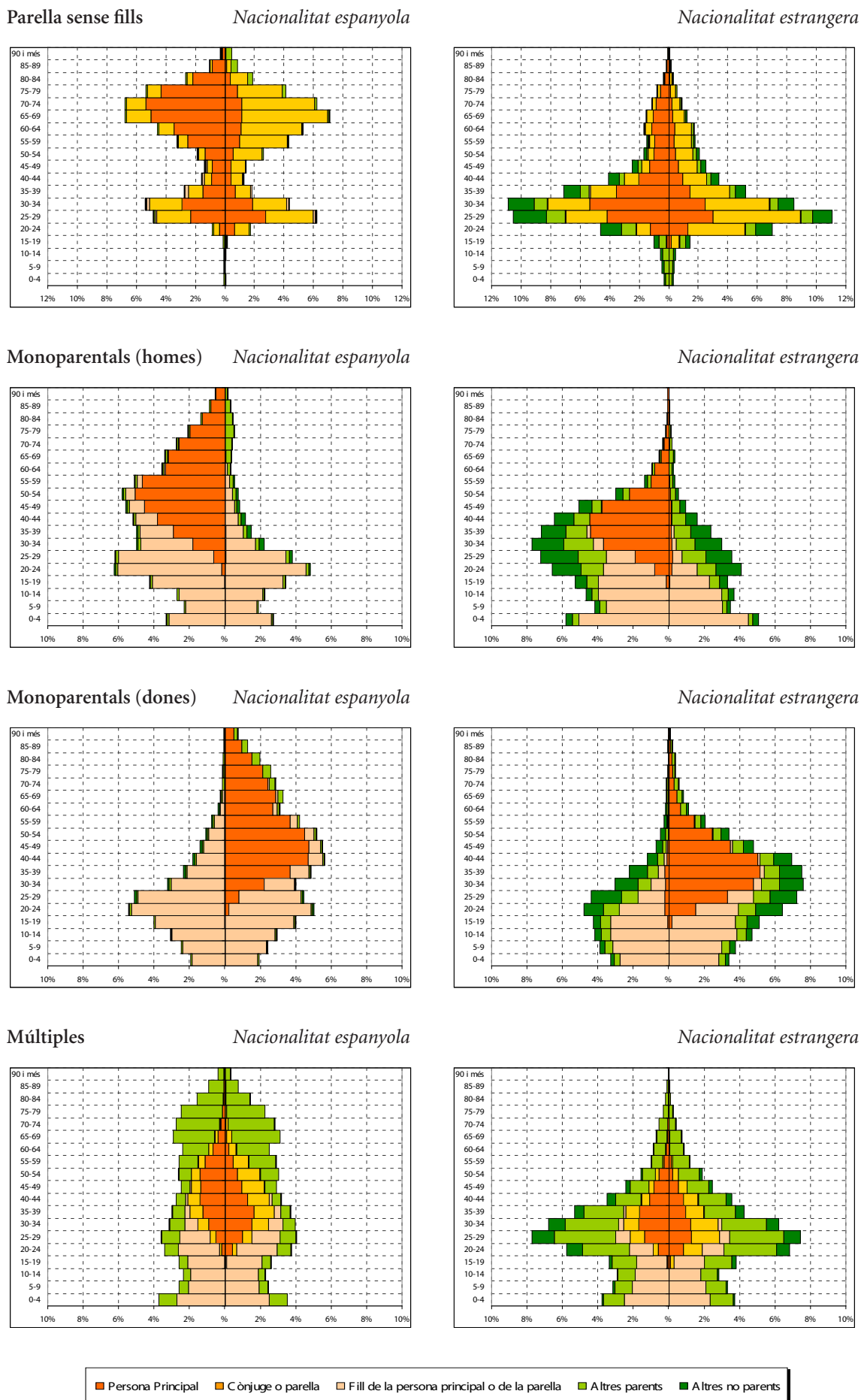


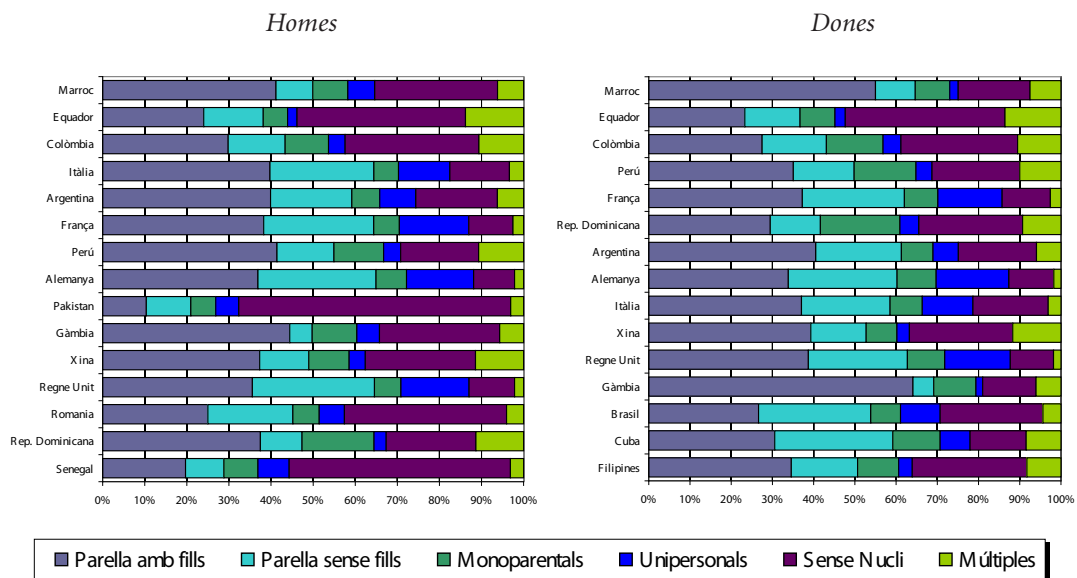
FIGURA 4. Piràmides de població segons la nacionalitat i el tipus de llar, Catalunya, 2001 (Continuació)



FONT: Cens de població de 2001, amb dades de l'Idescat. Elaboració pròpia.

Si bé el pes de les dones que viuen a llars monoparentals és força similar per agrupacions continentals, amb un màxim per a les llatinoamericanes amb l'11 %, seguit per les espanyoles (10 %), la seva naturalesa diferent torna a quedar al descobert (figura 4). Per a les estrangeres es tracta de llars monoparentals que són fruit no necessàriament d'una separació o d'un divorci, sinó del procés migratori, mentre que entre les espanyoles succeeix el contrari. Aquestes diferències són encara més evidents si considerem el cas dels homes per nacionalitat. Finalment, les dones estrangeres també estan molt més representades a les llars múltiples, amb més d'un nucli familiar, amb un màxim del 10 % per a les llatinoamericanes contrastat amb el 3,8 % de les espanyoles. Un cop més les piràmides ens adverteixen sobre el pes de les persones grans entre les espanyoles, mentre que aquest és molt feble entre les estrangeres. Pel que fa a la nacionalitat (gràfic 7), entre els homes els gambians són els que es troben més residint a llars de parelles amb fills (un 44,4 %, per un 19,7 % dels senegalesos), per un mínim entre els pakistanesos (10 %). Aquests són els que tenen més presència a les llars sense nucli (un 65 %), de manera similar als senegalesos (52,6 %), però també dues de les nacionalitats d'arribada més recent el 2001, equatorians i romanesos. A les llars unipersonals, hi trobem més representats els europeus comunitaris, els mateixos que estan sobrerrepresentats a llars de parelles sense fills, i a les monoparentals, en canvi, són els dominicans els que tenen més representació. Entre les dones es repeteixen les diferències segons la nacionalitat. A les llars unipersonals continuen essent les nacionalitats comunitàries les predominants, alhora que també es troben més a les llars de parelles sense fills. En aquesta categoria també algunes nacionalitats americanes mostren alts percentatges, com en el cas d'argenines, brasileres i cubanes. Les marroquines i gambianes destaquen per la seva proporció a llars de parelles amb fills, amb percentatges per damunt del 50 % i vint punts més que els homes de la mateixa nacionalitat. Aquestes diferències queden altre cop reflectides si s'observen els individus sobre l'edat, el sexe, la nacionalitat i la persona de referència de la llar (figura 5).

GRÀFIC 7. Distribució dels estrangers per sexe, nacionalitat i tipus de llar, Catalunya, 2001



FONT: Cens de població de 2001, amb dades de l'Idescat. Elaboració pròpia.

Generalment en totes les nacionalitats, però en menor mesura entre els europeus comunitaris, que s'assemblen més als individus amb nacionalitat espanyola, destaca el poc pes dels fills en edats entre els 20 i els 24 anys o els 25 i els 29 anys. Com a exemple, un 68 % dels joves catalans de 25 anys es troben a la llar com a fills, percentatge que entre els estrangers tan sols és del 8 % (amb valors

menors entre les dones, del 61 % i el 6 %). Mentre que uns continuen residint amb els pares, els altres s'han emancipat mitjançant el mateix procés migratori.

Un segon aspecte que cal destacar és la proporció de persones que no pertanyen al nucli familiar, situació que entre els autòctons es relaciona amb l'envelliment i entre els estrangers, en canvi, és una situació característica de les edats joves. En aquest cas, a més de la seva intensitat, destaca l'elevat percentatge de parents que resideixen a la llar. Entre les dones, i per a algunes nacionalitats, la posició de cònjuge és majoritària. Aquesta és la situació de les africanes i en menor mesura de les asiàtiques; en canvi, en nacionalitats en què l'estratègia migratòria l'encapçala la dona, com en el cas de les americanes, les diferències entre sexes són molt menors. En darrer terme, i a diferència dels europeus, els pocs residents estrangers per sobre dels cinquanta anys, independentment del sexe, es troben en la seva majoria com a altres persones a la llar, és a dir, no són ni la persona principal ni el cònjuge, i s'haurien de relacionar amb persones reagrupades. És en aquestes mateixes edats que el parentiu dels altres residents és més estret i es corresponen amb els pares o sogres de la persona principal, majoritàriament.

FIGURA 5. Tipus de llar segons el sexe, l'edat i la nacionalitat, Catalunya, 2001

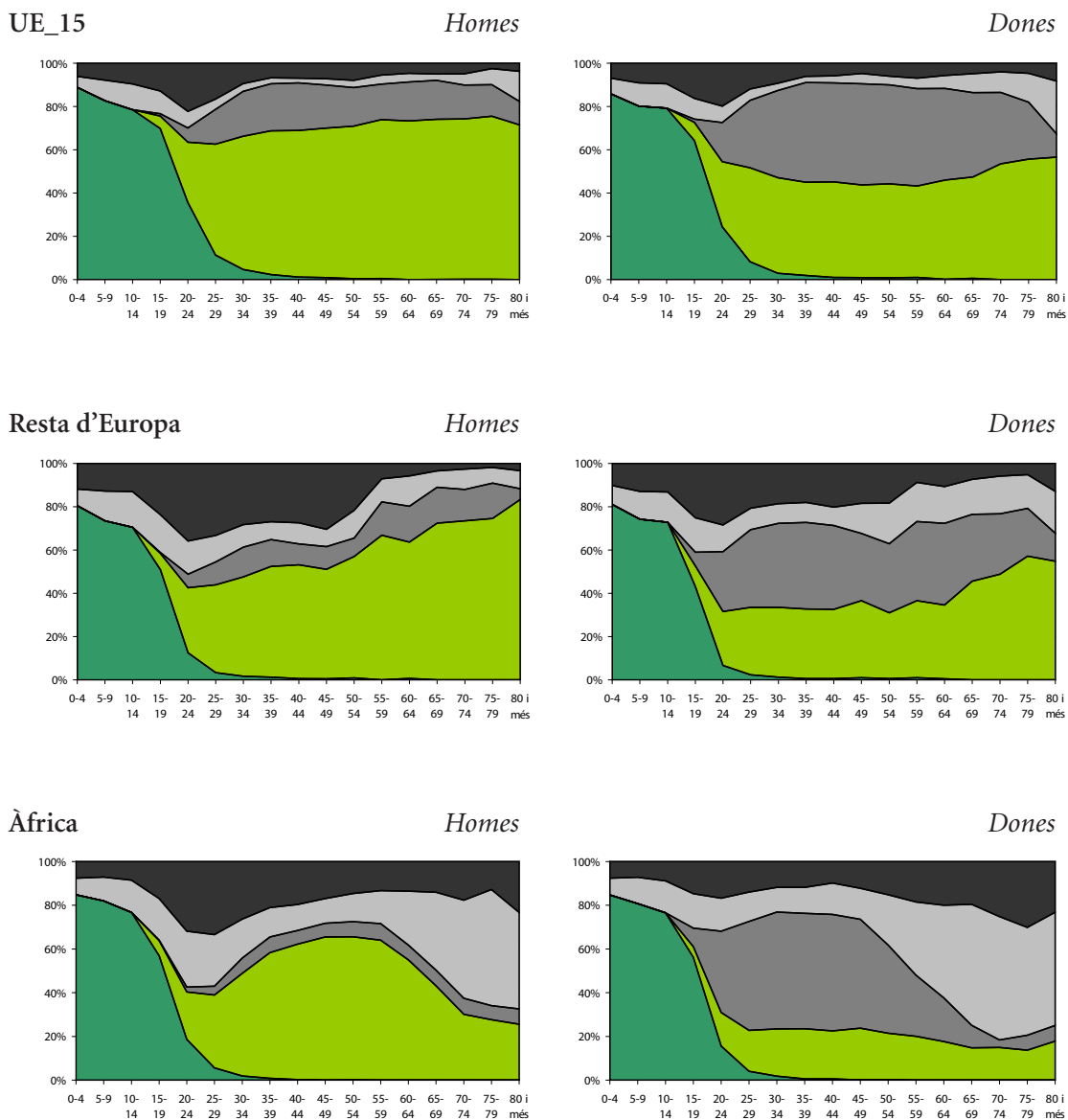
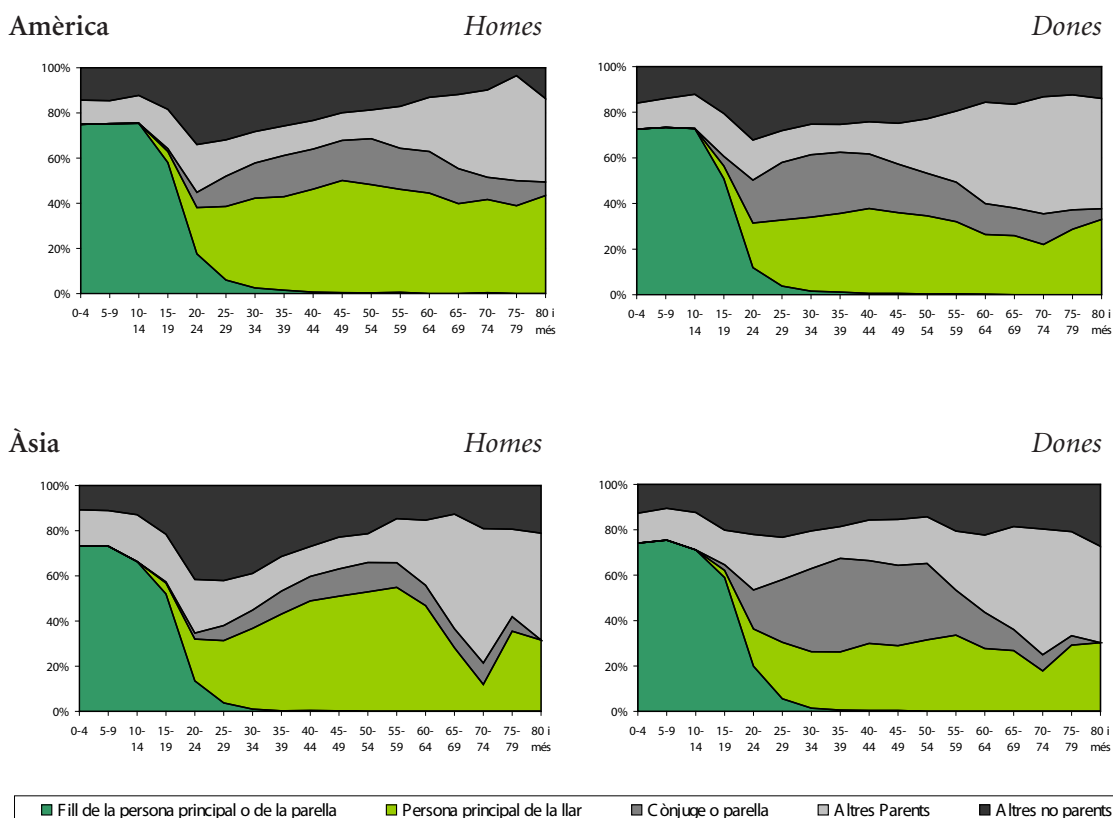




FIGURA 5. Tipus de llar segons el sexe, l'edat i la nacionalitat, Catalunya, 2001 (Continuació)



FONT: Cens de població de 2001, amb dades de l'Idescat. Elaboració pròpia.

#### 4. Conclusions: immigració, gènere i serveis socials

El volum i les característiques sociodemogràfiques dels fluxos internacionals arribats a Catalunya, així com els de la població estrangera empadronada i les formes d'assentament resulten incomprendibles sense considerar la relació de gènere, entre les persones immigrades i les no immigrades, homes i dones, sigui quina sigui la seva nacionalitat.

En primer lloc, és imprescindible referir-se a la millora del nivell d'instrucció de les joves generacions autòctones que viuen a Catalunya, especialment entre les dones, que ha creat un potencial d'inserció en el mercat de treball creixent. Aquest factor ha revolucionat les condicions de la reproducció, la biològica i la domèstica de la llar. Aquesta revolució reproductiva ha significat principalment l'extensió de les famílies de doble ingrés i el desplaçament del treball domèstic cap a les generacions més antigues al si de la família o la llar, o que quan aquest treball s'ha hagut d'externalitzar, tenint en compte la relativa feblesa de l'estat del benestar, ho ha fet en el mercat i ha actuat com a demanda creixent de mà d'obra estrangera coberta de manera majoritària per dones, en el que algunes autores han anomenat el *procés d'internacionalització del treball domèstic*. A aquest procés que afecta el canvi en el paper de gènere de les generacions més recents, però també de les més antigues, s'ha d'afegir l'efecte de l'allargament de l'esperança de vida, en què Catalunya ostenta rècords mundials, que actua al seu torn sobre la demanda d'ocupació en el sector serveis en la cura a la gent gran. No ha estat, però, la demografia la que ha motivat les migracions, ni l'esmentat allargament de l'esperança de vida, ni la davallada de la fecunditat ni les seves conseqüències més immediates en l'estructura de la població, és a dir, l'envelliment de la població i l'escassetat relativa

de joves en el mercat de treball que es deixarà sentir sobretot durant els propers anys. Només cal observar com el punt més alt dels fluxos migratoris ha arribat quan les generacions més plenes de la història de Catalunya estaven en el mercat de treball i que la seva arribada ha estat complementària de la promoció de joves i dones, i no de reemplaçament.

Les migracions de treballadors s'han produït per la desigualtat econòmica entre el lloc d'origen i el lloc de destinació, en aquest cas Catalunya, en el context d'una conjuntura econòmica francament favorable a la qual els mateixos immigrants han contribuït i que han allargat. El context sociodemogràfic en què s'han produït, del qual les transformacions en l'emancipació de la dona i en el treball domèstic han estat cabdals, sí que ens ajuden a comprendre, tanmateix, les característiques específiques dels fluxos migratoris rebuts i, especialment, les dels fluxos femenins i el seu assentament.

El paper de les dones al si de la família i en el procés migratori també ha estat determinant, fins al punt de poder discriminar els processos migratoris segons el paper de gènere i del protagonisme que en uns o altres tenen les dones o els homes. Així, ens trobem amb migracions feminitzades i migracions masculinitzades, en què les dones entre les primeres i els homes entre les segones solen ser els pioners i que a més, com a mínim en els estadis inicials o cíclicament, es caracteritzen per un fort desequilibri entre els sexes, tant en els fluxos com entre la població resident, i, per últim, en què les posicions d'homes i dones respecte a la família i dintre de la llar, i respecte al col·lectiu migrant, la societat d'origen i la de destinació són completament diferents. Aquesta prevalença d'un o d'un altre sexe ha tingut un efecte crucial i contradictori en les posicions de les seves actores, contradictori i canviant en el temps. En tot cas, pel que fa a la demografia en sentit estricte, els desequilibris entre els efectius masculins i femenins, així com el volum, acabaran pesant tant o més en el mode d'assentament que la mateixa nacionalitat. D'aquesta manera el nombre i el desequilibri són factors estructurals que condicionen la dinàmica familiar (la fecunditat i la nupcialitat) i la interacció demogràfica en aquest camp amb la població de nacionalitat espanyola, molt per damunt de l'exogàmia entesa com a indicador d'assimilació o d'integració o, si es vol, de permeabilitat cultural. Quan no és una qüestió de volum, sol ser una qüestió de desequilibris en els mercats matrimonials el que explica aquestes interrelacions.

La diferència de gènere i el desequilibri dels efectius per sexe són molt remarcables en la constitució de les llars. A diferència de les llars de nacionals espanyols, on l'estructura reflecteix el cicle de vida familiar i com aquest es conforma d'acord amb l'edat i el sexe de cada individu en concret, en el cas de les llars on viuen estrangers el que s'observa en primer lloc és la pertorbació que significa el fenomen migratori en el cicle de vida familiar (abans i després de la migració pròpiament dita) i amb qui acaben compartint un mateix habitatge. Un cop més el paper del gènere es demostra fonamental. La composició i les relacions de parentiu entre els membres de la llar depenen de la feminització o masculinització dels fluxos. Aquestes relacions, a més, es veuen modificades amb el pas del temps, tant en la morfologia que adopten com en les relacions de força que es dibuixen entre els homes i les dones que les integren. I aquí el paper de la societat de destinació és molt important, des dels valors simbòlics als materials que envolten els papers de gènere i els estereotips sobre els migrants segons origen, edat i sexe, fins al mateix discurs legislatiu que incideix en la dependència o independència d'un dels subjectes, que afavoreix unes relacions de parentiu sobre unes altres o una definició del gènere sobre una altra, i que delimita l'estatus de la persona migrada, de vegades de manera completament insospitada per migrants i legisladors. Aquesta interferència és especialment evident en el reagrupament familiar.

Quant al reagrupament familiar, el paper de la dona i en general de les estratègies feminitzades o masculinitzades del procés migratori és essencial per partida doble: en primer lloc perquè arrosseguen un tipus de reagrupament o un altre amb característiques per sexe i edat diferents, i en segon lloc perquè varien els papers de gènere a la llar. Hi ha nacionalitats en què el reagrupament és majoritàriament una manera de superar impediments per a la immigració amb finalitats econòmiques; n'hi ha d'altres en què efectivament es busca la reunificació familiar. En el primer cas, la legislació alimenta el caràcter familiar nuclear de les xarxes migratòries; en el segon, reforça la dependència dels cònjuges i obstaculitza l'entrada en el mercat de treball de les dones que ho desitgin. El creixement del reagrupament familiar ha significat també l'arribada de les àvies per

assumir el paper reproductiu envers el treball domèstic a les llars dels immigrants, la qual cosa permet el manteniment de l'activitat de les dones, que moltes vegades és tan o més important que la dels seus marits o companys; en tot cas reproduceix el que ha passat amb els no immigrants, en generalitzar-se les famílies de doble ingrés.

A Catalunya els fluxos en les primeres etapes migratòries i els deguts al reagrupament s'encavalquen, però els segons estan agafant cada cop més pes. Amb un escenari de crisi econòmica, la més que probable reducció de fluxos en general faria que aquest pes augmentés, però també podria incidir en l'increment de la intensitat i el canvi en la composició per sexe i edat de les persones reagrupades. Que aquest procés es pugui produir a més en un context de recessió econòmica i d'adopció de polítiques restrictives arreu d'Europa pot fer que la situació sigui força negativa, tant per les condicions de vulnerabilitat en què es realitzi com per l'oposició que pugui despertar en l'administració davant el previsible efecte multiplicador de l'increment de la despesa pública per fer-li front i la competència real o percebuda amb les persones més desfavorides no immigrades pels serveis socials, a més dels efectes electorals que pot tenir l'augment de les posicions xenòfobes. La preocupant tendència d'alguns municipis a negar-se o dificultar l'empadronament de persones de nacionalitat estrangera desafortunadament es mou en aquesta direcció. Una reducció de l'empadronament de la població de nacionalitat estrangera, tornant a la situació anterior a 1996, tindria dos primers efectes adversos: la precarització de les condicions de vida dels estrangers i la seva invisibilització estadística.

Per finalitzar, hauríem de considerar la diferent incidència de la crisi a la llar, que depèn tant de la seva composició com de la inserció laboral dels seus membres en el mercat de treball. En aquest sentit volem subratllar la posició de major precarietat d'aquelles famílies en què la dona no és activa. La crisi, per últim, palesa que ja no estem davant d'una política exclusivament basada en la gestió de fluxos, i per tant migratòria en el sentit estricte de la paraula, que ha estat molt lligada a les demandes del mercat de treball. L'evidència de l'arrelament ens recorda que estem davant d'una política que s'ha d'aplicar a les persones residents a Catalunya, en la qual, com a mínim des d'una perspectiva d'igualtat de gènere, prevalen les mesures que s'adrecen a les persones, sense distingir entre nacionals espanyols i estrangers.

## Referències bibliogràfiques

- AJENJO, M.; BLANES, A. (2008). «Les formes familiars i de convivència». A: FUNDACIÓ JAUME BOFILL. *Les condicions de vida de la població immigrada a Catalunya*. Barcelona: Mediterrània. (Polítiques; 63), p. 1-30.
- ÁLVAREZ, A. (2006). *Nacionalidad de los hijos de extranjeros nacidos en España*. Madrid: Ministerio de Trabajo y Asuntos Sociales.
- BAYONA, J. (2007). «La estructura del hogar como reflejo de una primera etapa del proceso migratorio: el caso de la ciudad de Barcelona». *Papeles de Geografía*, núm. 45-46, p. 5-26.
- (2008). «Immigració, estructures de la llar i demanda d'habitatge». A: BELLET, C.; GANAU, J.; LLOP, J. M. (ed.). *Vivienda y sociedad: Nuevas demandas, nuevos instrumentos*. Lleida: Milenio, p. 127-147.
- CORTINA, C.; ESTEVE, A.; DOMINGO, A. (2006). «Crecimiento y singularidades demográficas de los matrimonios de extranjeros en España». *Migraciones*, núm. 20, p. 75-105.
- (2008). «Marriage patterns of foreign born population in a new country of immigration: the case of Spain». *International Migration Review*, vol. 42, núm. 4, p. 877-902.
- DELGADO, M.; ZAMORA, F. (2004). «Españolas y extranjeras: su aportación a la fecundidad de España». *Economistas*, núm. 99, p. 88-97.
- DEVOLDER, D. (2006). «La natalitat i la fecunditat dels estrangers a Catalunya». A: LARIOS, M. J.; NADAL, M. *L'estat de la immigració a Catalunya*. Anuari 2005. Vol. I: *Anàlisi jurídica i demogràfica*. Barcelona: Fundació Jaume Bofill, p. 257-274.
- DOMINGO, A.; BAYONA, J. (2008). «Immigració internacional i llar a Catalunya, 1996-2007». *Nota d'Economia*, núm. 91, p. 51-70.
- (2010). «Los hogares de la población de nacionalidad extranjera en España, 2001». *Papers de Sociologia*, núm. 95/3, p. 731-754.

- DOMINGO, A.; BRANCÓS, I.; BAYONA, J. (2002). «Estrategias migratorias y estructuras del hogar en Cataluña, 1996». *Papers de Demografia*, núm. 202.
- DOMINGO, A.; GIL, F. (2007). «Immigration et évolution de la structure de la main-d'oeuvre au Sud de l'Union européenne». *Population*, núm. 4, p. 825-846.
- DOMINGO, A.; LEÓN, P.; GARCÍA, J. (2009). «El reagrupament familiar a la Província de Barcelona, 2004-2006: trets demogràfics i distribució territorial». *Documents d'Anàlisi Geogràfica*, núm. 54, p. 55-78.
- DOMINGO, A.; PARNAU, M. (2006). «Familia y estructura del hogar de la población de nacionalidad extranjera en España, 2001». *Papers de Demografia*, núm. 278.
- FERNÁNDEZ CORDÓN, J. A. (2006). «Natalidad y fecundidad en las regiones españolas». A: FERNÁNDEZ CORDÓN, J. A.; LEAL, J. (coord.) *Análisis territorial de la demografía española, 2006*. Madrid: Fundación Abril Martorell, p. 181-208.
- GARRIDO, L.; TOHARIA, L. (2004). «La situación laboral de los españoles y de los extranjeros según la Encuesta de Población Activa». *Economistas*, núm. 99, p. 74-86.
- IDESCAT (2000). *Llars i famílies a Catalunya, 1996*. Barcelona: Institut d'Estadística de Catalunya. (Estadística Social, Censos i Enquestes)
- IZQUIERDO, A. (dir.) (2006). *Demografía de los extranjeros: incidencia en el crecimiento de la población*. Madrid: Fundación BBVA.
- IZQUIERDO, A.; LEÓN, S. (2008). «La inmigración hacia dentro: argumentos sobre la necesidad de la coordinación de las políticas de inmigración en un Estado multinivel». *Política y Sociedad*, vol. 45, núm. 1, p. 11-39.
- MARTÍN DÍAZ, E. (2008). «El impacto del género en las migraciones de la globalización: mujeres, trabajos y relaciones interculturales». *Scripta Nova*, núm. 270, p. 133.
- MIRET, P. (2006). «La nupcialitat de la població estrangera a Catalunya». A: LARIOS, M. J.; NADAL, M. (2006) *L'estat de la immigració a Catalunya. Anuari 2005*. Vol. I: *Anàlisi jurídica i demogràfica*. Barcelona: Fundació Jaume Bofill, p. 275-292.
- PARILLA, S. (2003). *Mujer, inmigrante y trabajadora: la triple discriminación*. Barcelona: Anthropos.
- PASCUAL DE SANS, À. (dir.) (2007). *Redes sociales de apoyo. La inserción de la población extranjera*. Madrid: Fundación BBVA.
- PIORE, M. J. (1979). *Birds of Passage: Migrant Labor and Industrial Societies*. Nova York: Cambridge University Press.
- REQUENA, M. (2001). «Los hogares en Europa, con especial referencia a España». A: GARRIDO, L.; TOHARIA, L. (2001). *Condiciones de vida en España y en Europa*. Madrid: INE, p. 31-74.
- (2006). «Los hogares españoles en la perspectiva regional». A: FERNÁNDEZ CORDÓN, J. A.; LEAL, Jesús (coord.). *Análisis territorial de la demografía española, 2006*. Madrid: Fundación Abril Martorell, p. 209-222.
- REY, A. del; ORTEGA, J. A. (2007). «La reproducción de la población en las provincias españolas, 1975-2005. Efectos de la migración y la fecundidad en el reemplazo de los nacimientos». A: *IX Congreso Español de Sociología*. Barcelona: Federación Española de Sociología.
- RODRÍGUEZ, D. (2004). «Inmigración y mestizaje hoy. Formación de matrimonios y familias transnacionales de inmigrantes en Cataluña». *Migraciones*, núm. 16, p. 77-120.
- (2006). «Mixed marriages and Transnational Families in the Intercultural Context: A Case Study of African Spanish Couples in Catalonia». *Journal of Ethnic and Migration Studies*, vol. 32, núm. 3, p. 403-433.
- ROIG, M.; CASTRO, T. (2007). «La fécondité des étrangères dans un pays d'immigration récente: le cas de l'Espagne». *Population*, vol. 62, núm. 3, p. 419-450.
- SASSEN, S. (1984). «Notes on the incorporation of Third World Women into Wage-Labor Through Immigration and Off-Shore Production». *International Migration Review*, vol. 18, núm. 4, p. 1144-1167.