

Les ocupacions prehistòriques i la vil·la tardorepublicana de Can Massot, al terme municipal de Montmeló. Darreres intervencions

VICTÒRIA CANTARELLAS SANCHO*, GEMMA IBARS PÉREZ**,
MONTSE TENAS I BUSQUETS**, POL CASTEJÓN VIDAL **,
JOSEP GUITART I DURAN***

I. INTRODUCCIÓ

Entre els anys 2007 i 2010 es van dur a terme diverses intervencions arqueològiques de caràcter preventiu al jaciment conegut amb el nom de vil·la romana de Can Massot, situat a la zona oriental del nucli urbà de Montmeló, al Vallès Oriental. El jaciment, que fou descobert de forma fortuïta a la dècada del 1920, va ser donat a conèixer per l'erudit local Ignasi Cantarell Fontcuberta qui, des de l'any 1959, en qualitat de delegat local del Servei Nacional d'Excavacions Arqueològiques de l'Estat, va treure a la llum un important conjunt d'estructures arquitectòniques d'època romana que foren identificades com una vil·la tardorepublicana (Cantarell, 1992; Cantarell, Estrada, 1998). Atesa la rellevància d'aquestes troballes, l'any 1983, el jaciment va ser inclòs a l'Inventari del Patrimoni Arqueològic de Catalunya i l'any 2001 es va incorporar al Catàleg del Patrimoni Arquitectònic, Arqueològic i Natural de Montmeló. L'any 2009, fou declarat bé cultural d'interès local i l'any 2011 es va incloure al Catàleg de Béns Protegits del Pla d'Ordenació Urbanística Municipal de Montmeló.

Les intervencions modernes, objecte d'aquest article, s'iniciaren gràcies a un conveni establert entre l'Ajuntament de Montmeló i la Universitat Autònoma de Barcelona i la col·laboració de l'Institut Català d'Arqueologia Clàssica. En virtut d'aquest conveni, l'any 2007 es va dur a terme una primera intervenció arqueològica destinada a documentar es-

* Institut Català d'Arqueologia Clàssica

** Museu Municipal de Montmeló

*** Universitat Autònoma de Barcelona. Aquesta recerca ha tingut el suport del Ministerio de Ciencia e Innovación (Projecte HARZ009-10752).

tratigràficament les estructures descobertes fins aleshores a la vil·la i a avaluar-ne l'estat de conservació. Posteriorment, entre els anys 2008 i 2010, el Museu Municipal de Montmeló va efectuar el seguiment arqueològic d'unes obres de renovació de serveis públics a la zona oriental del jaciment. El seguiment va permetre ampliar el coneixement de la superfície constructiva de la vil·la i, a més, va conduir al descobriment d'un jaciment inèdit que hem denominat jaciment prehistòric dels carrers Balmes, Doctor Robert i García Lorca.¹

Paral·lelament, l'any 2009, es va dur a terme el control arqueològic de dues obres que conduïren a la descoberta de noves estructures de cronologia prehistòrica i romana al jaciment. D'una banda, l'empresa Àtics, SL, va efectuar el seguiment d'una instal·lació de gas al carrer de Jacint Verdaguer gràcies al qual es va confirmar l'extensió de la superfície constructiva de la vil·la vers el nord. D'altra banda, l'empresa Arkeòlik, SCP, va fer el control del soterrament d'una línia elèctrica al carrer del Doctor Robert, amb la descoberta d'una sitja prehistòrica al sector sud-est del jaciment.

A continuació, presentem els resultats d'aquestes intervencions agrupats en dos grans apartats: les ocupacions prehistòriques, amb la descripció del jaciment prehistòric dels carrers Balmes, Doctor Robert i García Lorca, i l'ocupació romana, amb la presentació de les darreres descobertes a la vil·la tardorepublicana de Can Massot. Voldríem destacar que, de forma paral·lela a les tasques de seguiment arqueològic, des del Museu Municipal de Montmeló s'ha dut a terme un projecte de posada en valor de les restes descobertes amb la creació d'un itinerari de visita denominat Rutes de Montmeló: Arqueologia. Aquest itinerari, que fou finançat pel Consell Comarcal del Vallès Oriental i el Departament d'Innovació, Universitats i Empresa de la Generalitat de Catalunya, permet fer un recorregut pel jaciment a través de les diverses estructures arqueològiques conservades, que han estat marcades de forma permanent a la via pública amb llambordes en el cas dels murs i asfalt acolorit en el cas dels retalls, les fosses i les sitges. L'itinerari es complementa amb una fita de senyalització per a cada estructura i unes taules explicatives dedicades a cadascuna de les etapes històriques documentades al jaciment.

2. SITUACIÓ GEOGRÀFICA

El jaciment prehistòric dels carrers Balmes, Doctor Robert i García Lorca i la vil·la romana de Can Massot es troben situats en el nucli urbà de Montmeló (Vallès Oriental). Concretament s'ubiquen l'un al costat de l'altre, i ocupen les mitges vessants sud i sud-est del turó de la Bandera, a una altitud aproximada de 90 metres sobre el nivell del mar. Dins el context geogràfic del territori català, el municipi de Montmeló es troba dins la depressió Prelitoral que, emmarcada, per una banda, per la serralada Litoral i, per l'altra, per la serralada Prelitoral, forma un corredor natural que ha estat utilitzat des d'època prehistòrica com a via de pas per comunicar les terres de Girona amb les planes del Penedès i els territoris del sud de Catalunya. Per tant, el municipi està situat de ple en una zona de trànsit i de comunicació. A més, es tracta d'una àrea dotada de terrenys fèrtils i amb un bon proveïment d'aigua gràcies als corrents subterranis i a la proximitat dels rius Congost, Mogent i la confluència d'ambdós formant el riu Besòs.

1. Aquestes intervencions van ser finançades per l'Ajuntament de Montmeló i van rebre un ajut de Servei d'Arqueologia i Paleontologia de la Generalitat de Catalunya, dirigit aleshores per Gemma Hernández Herro (subvencions per a intervencions arqueològiques o paleontològiques preventives-2009).



Figura 1. Exemple de senyalització corresponent a un mur de la vil·la

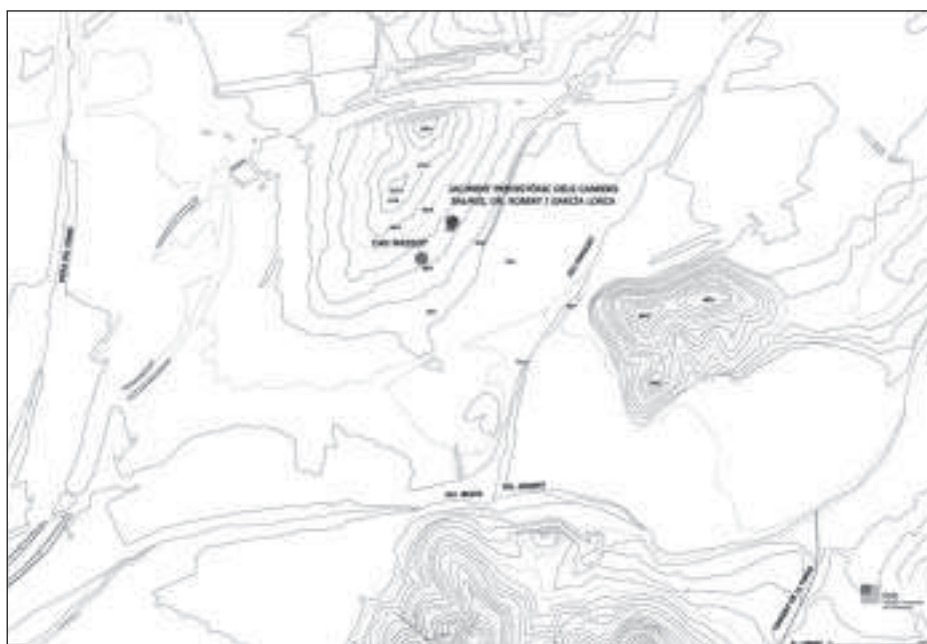


Figura 2. Plànol topogràfic de la zona i situació d'ambdós jaciments

3. EL JACIMENT PREHISTÒRIC DELS CARRERS BALMES, DOCTOR ROBERT I GARCÍA LORCA ²

Les obres que aconduïren a la descoberta del jaciment es van fer en dues zones properes, però diferenciades del nucli urbà: el carrer de Balmes en tota la seva longitud i un tram del carrer de García Lorca. La metodologia de treball que seguiren aquestes obres consistí en l'obertura de diverses rases al llarg dels carrers afectats. El resultat del seguiment arqueològic consta de la troballa d'un conjunt d'estructures d'època prehistòrica i un altre d'estructures corresponents a edificacions d'època moderna i contemporània i part d'un camp de vinyes de finals dels segles XIX-XX.

3.1. Les estructures

Es documenten i excaven un total de cinc estructures prehistòriques que pertanyen a dues fases d'ocupació diferents. La primera fase correspon al neolític final fàcies Veraza, i la segona al bronze final-primera edat del ferro.

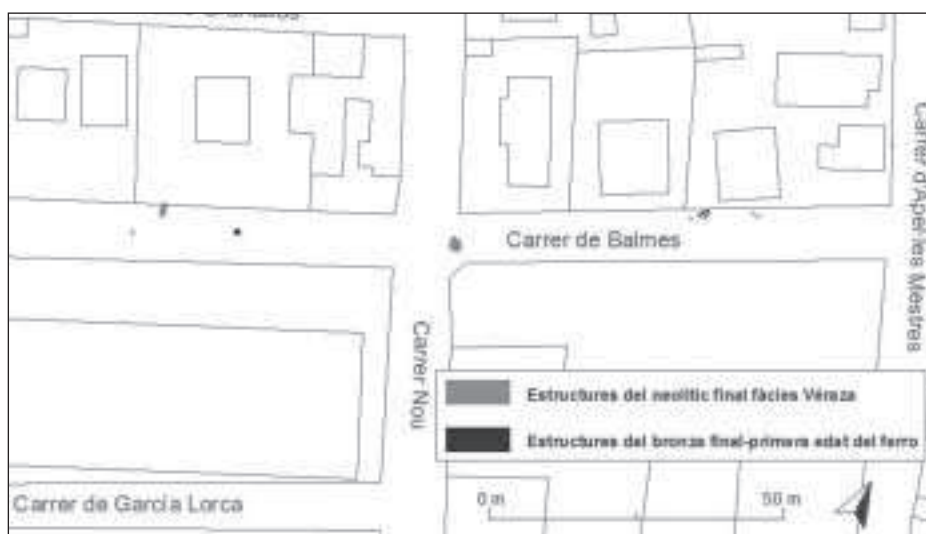


Figura 3. Planta general de les estructures documentades durant la intervenció

2. Volem agrair l'ajuda rebuda a Josep Bosch, Javier López Cachero, Araceli Martín i Mireia Pedro, i a Roberto Risch, l'estudi del material lític.

Estructures del neolític final fàcies veraza

Cubeta

És una estructura negativa (UE364) retallada en el subsòl natural. Morfològicament és de planta gairebé circular, amb la base plana i les parets que s'alcen pràcticament rectes. El seu diàmetre mesura 50 cm i l'alçada conservada és també d'uns 50 cm. Contenia un únic sediment. Aquests tipus d'elements se solen interpretar com a estructures destinades a l'emmagatzematge d'aliment amb previsió de consumir-lo a curt termini. També podria formar part d'una estructura més gran i més complexa dins la qual la cubeta tingués una funció específica. Tanmateix, les dimensions limitades de la rasa impediren documentar aquesta possibilitat.

Estructura de combustió

Es tracta d'una estructura negativa (UE484) retallada en el subsòl geològic. Té una forma pseudorectangular, amb les cantonades totalment arrodonides. En secció, presenta un desnivell que cada cop es va fent més profund des del que seria la zona d'accés a la possible cambra de combustió. Les parets s'alcen verticals amb una lleugera tendència a obrir-se. Mesura 2,10 m de longitud, 90 cm d'amplada i 64 cm de profunditat conservada. Al seu interior es documentaren fins a set estrats. Es tracta de diferents capes formades per argiles amb restes de carbons, cendres i nòduls d'argila amb rubefacció. Sota aquests estrats es trobava la solera o capa refractària, que constava d'una capa d'argila amb rubefacció disposada sobre un conjunt de nòduls carbonatats que actuaven com a sòl anivellador. La rubefacció o termoalteració de les parets i d'alguns dels sediments ens indica que era una estructura destinada a la combustió, però no s'ha pogut determinar per a quin producte en concret estava assignada aquesta funció. Possiblement podria tractar-se d'un forn per coure aliment o ceràmica. Es troben exemples d'estructures de morfologies semblants, interpretades també com a estructures de combustió, en altres jaciments del Vallès com Cal Jardiner (Granollers, Vallès Oriental) (Martí *et al.*, 1997), Can Gambús (Sabadell, Vallès Occidental) (Roig, Coll, 2008) i Can Vinyalets (Santa Perpètua de Mogoda, Vallès Occidental) (Font, 2006).

Fossa de grans dimensions

Estructura negativa (UE507) retallada en el subsòl geològic. Té una forma pseudo-circular i la base pràcticament plana. En secció, les parets s'alcen de forma irregular. Té un diàmetre màxim de 2,45 m i una profunditat conservada de 60 cm. Al seu interior es van trobar dos rebliments. La base estava retallada per tres cubetes (UE509, UE511 i UE513) de forma circular, fons pla i parets gairebé verticals, amb un diàmetre de 45 a 50 cm i una profunditat de 50 cm. Cada retall tenia un únic rebliment de característiques molt similars. El material ceràmic que han aportat aquests rebliments ens marca una contemporaneïtat quant a datació respecte a la fossa. Per tant, hem d'entendre que eren coetanis. La funció no ha estat del tot determinada. Podria entendre's que la fossa devia formar part d'una estructura molt més gran i complexa, potser una cabana, en la qual



Figura 4. Imatge de l'estructura de combustió

devia funcionar com un dels seus fonaments, és a dir, com a suport d'estructures aèries, que els tres retalls eren els forats de pal corresponents, que formaven una cantonada, i que la fossa devia servir per farcir-los amb terra amb la finalitat de faltar-los i assegurar-ne millor l'estabilitat. Per altra banda, podria tractar-se d'un tipus d'estructura d'emmagatzematge, en la qual els tres petits retalls servien de suport de vasos contenidors de grans dimensions, atès que s'han trobat diversos fragments ceràmics en el seu interior.

Estructures del bronze final-primer ferro

Sitja

Com en el cas de la cubeta i de l'estructura de combustió verazianes, aquesta estructura també es troba malmesa en la seva part superior per dues rases de vinya. Es tracta d'una estructura negativa (UE403) retallada en el subsòl geològic. Tant la boca com la base presenten una planta pràcticament circular i, en secció, té una forma troncocònica, amb la base plana, les parets bombades i un coll molt marcat de parets verticals. El diàmetre de la boca mesura 1,02 m i el de la base 1,40 m. L'alçada conservada és d'1,14 m. Es trobava farcida per un únic rebliment que ha aportat molt poc material, segurament com a conseqüència d'un rebliment per agents naturals. La capacitat de la sitja era d'uns 1.310 litres i devia estar destinada a la reserva d'un grup petit.



Figura 5. Imatge de la fossa de grans dimensions

Conjunt de forats de pal i petits retalls

Estructures negatives retallades en el subsòl geològic. Aquest conjunt està format per tres grups de restes diferenciats. El primer consta d'una agrupació de dos forats de pal (UE542 i UE555) i tres retalls (UE545, UE551 i UE553). El segon està format per tres forats de pal (UE547, UE549 i UE557), agrupats i col·locats de forma que dibuixen una línia corba. El tercer consta d'un sol forat de pal (UE560) del qual només se'n conserva la meitat, ja que està destruït pel mur d'una finca. Tots ells presenten una planta totalment circular i les parets verticals. De mitjana, mesuren uns 20 cm de diàmetre i 16 cm de profunditat. En canvi, els retalls tenen formes i dimensions diverses. El més gran té 80 cm de longitud, 44 cm d'amplada i 14 cm de profunditat. A l'interior de cada estructura només es va trobar un únic sediment.

El primer grup, format per dos forats de pal i tres retalls, podria correspondre a l'interior d'una estructura, ja que els dos forats de pal semblen ser suports centrals d'una coberta, en trobar-se isolats respecte a qualsevol altre. Els retalls podrien situar-se a l'interior amb funcions diverses no determinades. En canvi, el segon grup de forats de pal, format per tres forats seguits, semblen marcar un perímetre circular o absidal i, en aquest cas, devien servir per encabir els pals que suportaven la coberta i la paret.



Figura 6. Imatge del conjunt de dos forats de pal i tres petits retalls

3.2 Materials arqueològics

Ceràmica i altres materials del neolític verazià

La ceràmica recuperada és escassa i fragmentada. En general, són totes peces elaborades a mà amb pastes molt grolleres en les quals el desgreixant presenta una granulometria de dimensions mitjanes formada bàsicament per grans de quars, tot i que, en algun cas, s'hi troba mica daurada. Majoritàriament són de cocció en atmosfera reductora. La majoria de les peces presenten un allisat força desgastat com a tractament de superfície, d'altres no en presenten cap i algunes tenen un acabat brunyit. No s'ha trobat cap exemplar de vas sencer ni un perfil complet. El conjunt de peces es compon de vores i fragments informes corresponents a vasos de grans, mitjanes i petites dimensions. No s'ha recuperat cap base. La majoria solen ser vores rectes i de llavi arrodonit poc diferenciat, a vegades lleugerament exvasat. La major part de fragments informes són de secció molt gruixuda, la qual cosa voldria dir que pertanyen a vasos grans. La decoració indica que el conjunt ceràmic pertany al període verazià, que és el que està més ben representat en conjunt en tot el jaciment. A grans trets, es compon dels elements de decoració-prensió aplicats típics en el registre ceràmic verazià: doble llengüeta paral·lela, doble mugró i doble cordó llis (Martín, 2011). La fauna recuperada és especialment escassa. Quant al material lític, s'han recuperat allisadors, percussors, una llosa de treball i un fragment de molí. Així mateix, s'ha trobat un fragment petit i informe de tovot que indica l'ús del fang com a material constructiu.

Ceràmica i altres materials del bronze final-ferro I

Com en el cas anterior, la ceràmica recuperada és escassa i molt fragmentada. Es tracta de peces elaborades a mà d'aspecte groller, amb el desgreixant de granulometria

mitjana i petita. La majoria són de cocció reductora, però també n'hi ha de cocció oxidant. Els tractaments de superfície predominants són l'allisat i el brunyit. Quant a les formes, s'han recuperat tres vores, dues bases i un fragment informe que pertany a un vas carenat. Cap dels fragments presenta decoració. Una de les vores recuperades és de llavi bisellat amb les superfícies brunyides. De les dues bases, una correspon al peu d'un vas tipus urna amb la superfície exterior brunyida i l'altra a una base umbilicada, molt desgastada, sense cap tractament de superfície, i que pertany a un altre vas tipus urna. En general, i tant en el cas d'aquesta etapa com en la neolítica, l'únic element de datació de les estructures és la ceràmica que s'ha recuperat al seu interior. El conjunt ceràmic del bronze final-primera edat de ferro és especialment pobre. Si bé es podria observar una certa tendència a apropar-se més cap a l'horitzó del primer ferro que no pas al bronze final, no són dades prou significatives i febles, per la qual cosa s'ha adscrit de forma genèrica a l'etapa del bronze final-primera edat del ferro. No es tenen restes òssies d'aquesta etapa. Quant al material lític, s'ha de destacar una mà de morter. També s'ha recuperat un fragment de *torchis* o encanyissat i diversos fragments petits de tova que evidencien l'ús del fang com a material constructiu.

3.3 Interpretació i contextualització

Les darreres intervencions arqueològiques al casc urbà de Montmeló han permès posar al descobert un assentament prehistòric a l'aire lliure inèdit fins al moment, format per estructures de les quals només se'n conserva la part retallada en el subsòl. A partir de les troballes que s'han localitzat es pot parlar d'una primera comunitat que s'estableix en aquest sector entre el 3500 i el 2900/2800 abans de la nostra era. Per la seva cultura material s'han de relacionar amb el grup cultural anomenat Veraza, un grup autòcton del neolític final que trobem molt ben documentat tant al Vallès oriental com a l'occidental (Martín, 1985). En un moment donat, aquesta comunitat abandona aquest paratge sense deixar indicis de per quina raó van desaparèixer. Temps després, una segona comunitat s'estableix en aquest sector entre el 1300 i el 550 abans de la nostra era. Per la seva cultura material s'han d'adscriure a l'horitzó del bronze final - primera edat del ferro. Malauradament el material recuperat no aporta prou dades significatives per poder decantar-se per una etapa o l'altra. Hi ha, doncs, una diacronia en l'ocupació d'aquest territori, tot i que no sigui continuada, ja que no trobem evidències humanes entre l'ocupació del neolític final i l'ocupació del bronze final-primera edat del ferro. Tanmateix, a causa de les bones condicions d'hàbitat, es manifesta una tendència a reocupar la zona per part de comunitats que ja es dediquen plenament a l'agricultura, ja que el fet de disposar d'unes estructures d'emmagatzematge suposa conrear el terreny per després guardar els aliments en sitges per conservar-los el major temps possible. L'estructura de combustió i elements com la ceràmica, molins i mans de morter, impliquen una manipulació i transformació d'aquests aliments per al seu consum. La presència de forats de pal i fragments de tovot i *torchis* assenyalen que aquests pobladors de la zona vivien possiblement en cabanes o, almenys, que duïen a terme determinades activitats sota estructures amb coberta, construïdes amb materials peribles a base d'esquelets d'encanyissat i troncs revestits de fang.

Les restes documentades al carrer Balmes s'han d'entendre, contextualitzar i sumar a tot el conjunt de jaciments prehistòrics del municipi que donen forma a una ocupació generalitzada del territori que avui és Montmeló. Les primeres evidències d'aquesta ocu-

pació es remunten al neolític antic evolucionat postcardial en ple nucli urbà (jaciment de l'hàbitat neolític). Sembla que podria haver-hi una continuïtat en la fase següent, el neolític mitjà, amb el jaciment de la plaça Cucurny (Bosch *et al.*, 2001). Temps després, en el neolític final, es documenta un assentament humà que pertany al grup cultural Veraza, i del qual es tenen vestigis en dos punts ben diferenciats del municipi: un en ple nucli urbà (jaciment dels carrers Balmes, Doctor Robert i García Lorca) on s'han documentat estructures, i un altre al sector est del municipi (jaciment de les piscines municipals) on, a causa de les circumstàncies de la descoberta, només es documentaren restes ceràmiques (Bosch *et al.*, 2001). Per alguna raó, després del neolític final s'abandona el paratge i no es tornen a trobar més evidències humanes fins al període del bronze final - primera edat del ferro en els dos mateixos punts i amb les mateixes característiques que en el neolític final. Tanmateix, s'ha de tenir en compte que hi podria haver hagut una ocupació en els períodes que aquí no trobem representats, però que simplement, encara no se n'han trobat les evidències.

En general l'ocupació prehistòrica del territori de Montmeló respon al model d'assentament a l'aire lliure, amb troballes disseminades pel territori que ocupen una gran extensió, i que documenten una continuïtat cronològica extensa, tot i que en aquest cas sigui intermitent. Aquest model o patró d'assentament es repeteix en molts altres jaciments situats a la plana vallesana que gaudeixen de les mateixes condicions d'hàbitat que el municipi de Montmeló i també presenten ocupacions reiterades i més o menys contínues a partir del neolític. Serien els casos dels grans jaciments del Vallès com Can Roqueta (Sabadell, Vallès Occidental) (Carlús *et al.*, 2007), Can Gambús (Sabadell, Vallès Occidental) (Roig, Coll, 2008), el jaciment de la Bòbila Madurell (Sant Quirze del Vallès, Vallès Occidental) (Bordas *et al.*, 1994), i Can Soldevila (Santa Perpètua de Mogoda, Vallès Occidental).

Per tant, en general, l'ocupació prehistòrica de Montmeló, i en particular l'ocupació del jaciment prehistòric dels carrers Balmes, Doctor Robert i García Lorca presenta trets comuns a aquests altres jaciments del territori vallesà. Busquen zones aturonades, però de poca altitud, per assentar-se en els vessants de solana i amb bon domini visual del territori circumdant. Són zones de terrenys fèrtils i amb bons recursos hídrics i, per aquest motiu, solen situar-se prop de rius o torrenteres. Busquen zones amb bona comunicació i, per això, el Vallès, que es troba en aquest corredor natural de la depressió Prelitoral que devia portar un flux relativament constant de gent en direcció nord-sud, és tan ric en aquest tipus d'assentaments. Posteriorment al seu abandonament per part de la comunitat del bronze final - primer ferro, en aquesta zona del carrer Balmes no es torna a documentar una altra ocupació fins a l'època romana, amb els jaciments de Can Massot i del Secà de l'Advocada.

4. L'OCUPACIÓ D'ÈPOCA ROMANA: LA VIL·LA DE CAN MASSOT³

Les darreres intervencions a la vil·la romana, objecte d'aquest article, s'han desenvolupat entre els anys 2007 i 2008 i han complementat els treballs ja fets per Ignasi

3. Volem agrair molt especialment les hores i la feina dedicada per part dels investigadors que ens han ajudat. A Lluís Sant, del Servei d'Arqueologia, li agraïm el fet d'haver elaborat la topografia de les estructures documentades durant les intervencions dels anys 2007 i 2008; a Pere Castanyer, tot el suport rebut, i a Jordi Príncipal, Miguel Ángel González i Cèsar Carreras, totes les consultes, que no han estat poques, del material ceràmic documentat a l'excavació. A Joel Mesa (sabem.com) li agraïm les fotografies aèries que va fer del jaciment.

Cantarell⁴ durant la segona meitat del segle xx. La zona d'actuació que ha donat resultats positius comprèn la via pública del carrer Mossèn Jacint Verdaguer, des de la casa número 20 fins a gairebé la cruïlla amb el carrer Balmes, i el primer tram d'aquest últim. Així doncs, els vestigis documentats fins al moment permeten afirmar que almenys les restes constructives es localitzen en el subsòl d'una extensa àrea situada entre tres de les illes de cases que donen als carrers Jacint Verdaguer i Balmes. La part excavada per nosaltres estava molt alterada pels rebaixos de terres produïts des de l'època antiga fins a la segona meitat del segle xx, fet que es feia especialment evident en els murs on en alguns casos tan sols quedaven les últimes filades de fonamentació, quan no havien estat completament espoliats. En canvi, les restes destapades per Ignasi Cantarell al subsòl de l'actual casa núm. 18 del carrer Jacint Verdaguer es documentaven en un estat de conservació molt millor.



Figura 7. Estructures documentades durant les darreres intervencions

4. La planta de les estructures localitzades i dibuixades per Ignasi Cantarell fou reproduïda per Maria Isabel Panosa (2002).

4.1 L'estructura de la vil·la: les restes

L'edificació s'ubica a la vessant meridional del turó de la Bandera i s'orienta cap al sud-est, en un terreny amb lleuger pendent, fet que es palesa en les fonamentacions dels murs que s'adapten a les irregularitats naturals. Els treballs portats a terme fins ara han permès destapar parcialment un seguit d'estances distribuïdes al voltant d'un atri, que corresponen a les ales occidental i meridional (Fig.7, núm. 1-5), juntament amb una estructura semicircular situada al nord-oest d'aquest cos (Fig. 7, núm. 6). A uns 50 m a l'est s'han localitzat dos murs que devien formar la cantonada d'una dependència i una sitja (Fig. 7, núm. 7 i sitja 2) i finalment a la part sud i sud-est apareixia un mur perimetral i una altra sitja (Fig.7, núm. 8 i sitja 1).



Figura 8. Vista panoràmica de les estructures documentades l'any 2007 sota el subsòl del carrer Mossèn Jacint Verdaguer (Foto Joel Mesa)

L'atri va ser documentat per Ignasi Cantarell (Cantarell, Estrada, 1998) mitjançant l'obertura d'un seguit de cales d'extensió molt limitada i, consegüentment, el coneixement que en tenim és molt parcial. A la seva part central es devia situar un impluvi pavimentat amb *opus signinum* o morter blanc delimitat per una motllura formada per un quart de bossell invers entre dues faixes, que es troba a una cota inferior respecte del nivell de circulació de l'espai distribuïdor. Els fragments de fusts i bases/capitells recuperats, com veurem més endavant, en el farciment de la sitja 1, conviden a valorar la possibilitat que l'atri estigués columnat, tipus tetràstil, encara que tampoc es pot descartar que provinguessin d'una altra part de l'edificació.

L'ala occidental està conformada per tres estances. Ocupant l'espai central de l'atri trobaríem l'àmbit 2, que interpretem com el *tablinum*, amb una amplada interior de 5,70 m. Els treballs desenvolupats per Ignasi Cantarell l'any 1959 varen demostrar que tenia un accés completament obert cap a l'atri, fet que, juntament amb la posició destacada que devia ocupar envers aquest i força centrada respecte a l'impluvi, porta a identificar-la com l'estança de representació principal. El seu paviment és de morter blanc, el qual només es conservava a l'extrem nord-oest de l'habitació. De fet, es tracta de l'única dependència documentada durant les darreres intervencions on encara restava part de la pavimentació *in situ*. Per la banda septentrional limita amb l'àmbit 1, on s'ha excavat únicament un petit tram del seu tancament sud, perquè la part restant quedava fora de l'àrea d'excavació. En el tram excavat es recolliren una gran quantitat de fragments de paviment trencat i del mateix tipus que l'àmbit 2, que molt possiblement formaven part d'aquesta estança. De totes maneres, sabem que disposava d'un llindar format per dues peces de pedra calcària blavosa amb vetes blanques⁵ així com d'un revestiment parietal. Quant a la seva interpretació funcional i en cas de confirmar-se unes dimensions semblants a l'àmbit 2, podria correspondre a un triclini, encara que tampoc pot descartar-se que fos un *cubiculum*, tot i que ens inclinem més aviat per la primera opció. L'espai identificat com a passadís limita amb els àmbits 2, 4 i 5 i l'atri, i correspon a l'última dependència localitzada a l'ala occidental. Dissortadament tan sols s'havia conservat la fonamentació del parament septentrional, mentre que la paret meridional havia estat pràcticament espoliada.



Figures 9 i 10. A la imatge de l'esquerra, detall del paviment de l'àmbit 2, i a la de la dreta, fragments de fusts documentats en el farciment de la sitja 1

De l'ala meridional s'han pogut resseguir molt parcialment dues estances, molt afectades per les espoliacions i els rebaixos continus produïts des d'època antiga fins al segle XX. L'àmbit 4 presenta una superfície rectangular d'una llargària de 5,45 m i similar a l'àmbit 5 per una possible amplada de 3,46 m, malgrat que els límits físics de

5. Agraïm les observacions fetes per Aureli Álvarez i Ana Gutiérrez que, a partir de l'observació d'una fotografia de la peça, consideren que és una pedra calcària blava de l'era primària, concretament del devonià superior.

l'àrea d'excavació no hagin permès destapar el tancament per la banda oest, i correspon a l'única cambra que no presenta comunicació directa amb l'atri. D'altra banda, no sabem quina amplada hauria assolit l'àmbit 5, de la qual s'ha pogut documentar una extensió de 3,90 m. Al nord-oest de l'àmbit 1 es localitza part d'una estructura de forma semicircular i possiblement aïllada del cos principal, destapada molt parcialment, amb un radi interior d'uns 2,20 m, una amplada d'uns 0,45 m i de funció indeterminada.

L'edificació quedava tancada per la banda sud per un mur perimetral fet amb pedra llicorella disposada en sec, d'una amplada màxima d'1,09 m. Les intervencions dels anys 2007 i 2008 han permès resseguir-lo en dos sectors del jaciment, encara que el situat més a llevant es trobava molt malmès, i únicament es conserven dos trams del costat interior del mur. Entre el mur de tancament i les dues estances situades al sud de l'atri, àmbits 4 i 5, queda un espai de circulació descobert. Cal assenyalar que la paret perimetral esdevé l'únic element disposat amb un lleuger biaix⁶ respecte a les altres construccions que s'estructuren de forma ortogonal. L'entrada principal de l'assentament molt possiblement se situava en algun punt de la banda meridional.

Finalment, s'ha destapat una última dependència situada devers uns 50 m a llevant de l'àmbit 1, delimitada per la fonamentació d'una paret amb una llargada màxima excavada de 2,08 m i la rasa d'espoliació d'un altre mur amb el qual devia fer cantonada. No sabem com s'integrava en el conjunt de l'edificació, si formava part d'una estructura integrada en un segon cos, o bé si corresponia a una dependència aïllada. En qualsevol cas, la seva posició i orientació similar a les estances de l'ala de ponent ens porta a defensar que, possiblement, fou planificada simultàniament al bloc principal, és a dir, sembla formar part d'un mateix conjunt projectat i executat en el mateix moment.

A l'àrea est i sud-est de la zona d'intervenció i integrades dintre de l'espai comprès per l'edificació s'han localitzat dues sitges que devien funcionar contemporàniament a l'assentament. Cal destacar que la sitja núm. 2 no s'ha pogut excavar en tota la seva extensió, ja que es ficava per sota la fonamentació del mur de tanca d'una de les cases actuals del carrer Balmes. L'excavació de les sitges, especialment la núm. 1, ha proporcionat elements arquitectònics i decoratius que, molt possiblement, provenien del cos d'atri descobert. En primer lloc, s'han recuperat escassos fragments d'estuc de color blanc corresponents al primer estil pompeïà. Alhora apareixen restes pertanyents a bases/capitells de pedra i terracota i sis fragments de fusts de columnes llisos d'una amplada variable. Es troben fetes amb fragments de tègula i doli principalment, pedra calcària i material ceràmic en menor quantitat lligades amb morter de calç i revestides per una capa d'estuc de color blanc. Altres peces significatives correspondrien a una petita columna i el rostre d'una antefixa trencada a l'alçada del front. Cal assenyalar que a un centenar de metres al sud-est i situades ja a l'exterior de l'edificació, Ignasi Cantarell documentà 4 sitges i un abocador en el transcurs d'unes obres efectuades l'any 1961 al jaciment conegut com a Secà de l'Advocada. La proximitat a la vil·la de Can Massot portà a relacionar aquest sector amb el *fundus* de l'assentament (Cantarell, Estrada, 1998). Dissortadament, l'escassetat de material arqueològic recuperat impossibilita establir la relació de totes les estructures amb el jaciment i més tenint en compte les diverses ocupacions detectades fins al moment en aquesta zona.

6. Val a dir, però, que el tram oest d'aquesta estructura corresponent a l'excavació de l'any 2007 i el mur meridional del passadís no foren topografiats i, consegüentment, la seva situació pot diferir una mica de la real. D'altra banda, la prolongació del seu traçat vindria a coincidir aproximadament amb el tram destapat l'any 2008, que en aquest cas sí que està referenciat topogràficament.

4.2 Materials ceràmics i cronologia

Pel que fa a la cronologia de l'assentament, els nivells fundacionals han aportat molt poca quantitat de material arqueològic, a causa en gran part de l'alt grau d'arrasament del jaciment que havia afectat la seqüència estratigràfica, però entre aquest s'ha pogut documentar la presència d'àmfora itàlica Dr. 1a reutilitzada com a material constructiu, tant en el parament que limita els àmbits 1 i 2, com en els fusts de les columnes. Així mateix s'han recuperat alguns fragments de ceràmica ibèrica de coccio oxidada i reduïda, ceràmica a mà, àmfora del cercle de l'estret i àmfora ibèrica, entre d'altres. Amb tot això i si tenim en compte el material recuperat en el farciment de les sitges, que ens estaria evidenciant el període en què la vil·la estigué funcionat, situem la cronologia fundacional a partir de les darreries del segle II aC.

Més generosos són en canvi els nivells d'abandonament que hem volgut representar a partir del material localitzat a l'interior de les dues sitges. En tractar-se de dos conjunts tancats, que interpretem formats en el mateix moment en què s'abandona el jaciment, la ceràmica representada ens proporciona dades cronològiques prou significatives i ens situa en un context dintre del primer quart del segle I aC, principalment per les produccions importades. Així doncs, entre les ceràmiques de vernís negre destaca la presència de campaniana A, algunes de les quals pertanyen a la variant tardana, formes Lamb. 5, Lamb. 27 B/c, Lamb. 33b i Lamb. 36; mentre que del grup de la B trobem tant la variant mitjana de la producció dels tallers de Cales, Lamb. 3, Lamb. 5, Lamb. 6, Lamb. 8a, com les produccions etrusques, amb les formes Lamb. 8a i Pasq. 127. La ceràmica itàlica de cuina està representada per tapadores, pàtines, *caccabus* i morters. Entre els recipients amfòrics importats s'ha documentat molt poc material amb forma, reduït al tipus Dr. 1a d'origen itàlic i a alguns exemplars de les produccions de tradició púnica del cercle de l'estret i centremediterrànies. Les àmfores ibèriques constitueixen el segon grup majoritari. Val a dir, però, que en altres nivells de la vil·la han aparegut formes amfòriques no presents a la sitja com per exemple el tipus Dr. 1b itàlic, a més d'altres produccions, com seria el cas de la ceràmica de parets fines.

4.3 Interpretacions i contextualització històrica

El jaciment de Can Massot respon a un tipus d'assentament propi del món romà que en el moment del seu descobriment es va identificar com una vil·la propietat d'un personatge de filiació romana (Cantarell, 1992; Cantarell, Estrada, 1998). La seva tipologia, el material arqueològic documentat, juntament amb la cronologia van portar cap a aquesta interpretació.

De fet, la problemàtica que deriva de la interpretació d'aquest jaciment com a vil·la ha estat present en els darrers anys en el debat bibliogràfic versat en la cronologia de l'aparició a la Laietània de les primeres vil·les. Un debat en el qual trobem els autors que postulen una cronologia tardorepublicana (Estrada, 1955; Estrada, 1993; Prevosti, 1981; Prevosti, 2005; Jàrraga, 2000; Flórez, Palet, 2010; Palahí, 2010, últim estat de la qüestió), i els que consideren que s'hauria de rebaixar a la segona meitat del s. I aC, en època d'August, atès que són de naturalesa diferent al propi sistema de vil·la que es desenvoluparà posteriorment (Revilla, 2004; Revilla, 2010; Olesti, 1995; Olesti, 1997).

Després del nostre estudi arqueològic, cal remarcar que la funció de les dependències de l'ala occidental, el coneixement de l'existència d'una altra cambra ubicada a l'ala de septentrió amb un paviment de característiques força similars als ja documentats (Cantarell, Estrada, 1998) i la troballa d'elements arquitectònics i decoratius que és possible que s'associïn amb l'edifici d'atri destapat, ens porten a considerar la seva semblança amb la *pars urbana* d'una vil·la. Tanmateix, no tenim en el jaciment fins ara evidències clares de la presència d'una *pars rustica*, malgrat que les restes d'una dependència a la zona de llevant i dues sitges evidencien la gran extensió que podria haver tingut l'establiment de manera que, a l'extrem, es pot plantejar la hipòtesi que aquesta *pars rustica* podria haver existit. En qualsevol cas, amb les evidències disponibles no tan sols se'ns fa difícil determinar l'existència d'espais funcionals diferenciats, sinó també la seva activitat productiva. Per una banda, perquè resta per descobrir l'edifici destinat a l'elaboració i transformació dels productes i, per una altra, la troballa de dues úniques sitges associades al jaciment en el tram excavat⁷ no permet interpretar el cultiu cereal·fícol amb la principal vinculació econòmica de l'assentament, encara que aquests indicis sí que avalen l'emmagatzematge de cereal.

D'altra banda, en relació a Can Tacó (Mercado *et al.*, 2006; Guitart, 2008), situat a una distància de 800 metres, a l'altra banda del riu Congost, desconeixem quan es devia construir. Tanmateix els paral·lelismes que presenten (pintura mural, paviments, etc.) juntament amb el fet que ambdós jaciments es trobin força pròxims i que es divisin perfectament, a més de ser abandonats en un lapse de temps relativament curt — Can Tacó molt probablement ja en el primer decenni del segle I aC i Can Massot uns anys després, però encara dintre del primer quart del segle I aC —, ens porten a considerar que possiblement coexistiren en el temps. El seu emplaçament devia estar condicionat en tot moment per la proximitat amb la Via Hercúlia, en aquest punt de confluència dels rius Congost i Mogent, que donen lloc a partir d'aquí al riu Besòs, que segons la majoria de les propostes reconstructives elaborades (Pallí, 1985; Estrada, 1993; Flórez, Palet, 2010, entre d'altres) sembla que devia transcórrer a una distància propera als 500 metres respecte de Can Massot.

La construcció d'aquest assentament s'ha de situar en un context d'intervenció romana a la península Ibèrica, i especialment a les zones de l'actual Catalunya i de la vall de l'Ebre, després de la conclusió de les guerres celtibèriques i la presa de Numància el 133 aC amb la consegüent pacificació d'aquestes zones d'Hispania. Aquesta activitat s'evidencia tant en l'organització del sistema viari entre el 120-110 aC (Mayer, Rodà, 1986; Mayer, Rodà, 1997), com en la creació de nous assentaments de filiació clarament romana. És el cas, per exemple, també a la Laietània, del nucli costaner de Ca l'Arnau - Can Mateu, a Cabrera de Mar, encara que els investigadors que han treballat arqueològicament aquest jaciment no descarten que el seu inici pugui ser anterior a la guerra numantina i remuntar-se fins a mitjan segle II aC (Martín Menéndez, 2000; Martín Menéndez, 2004). Aquests nuclis correspondrien a un horitzó històric immediatament anterior a la fundació de les primeres ciutats romanes de la Laietània (Baetulo i Iluro) que posteriorment formaran part del *conventus Tarraconensis* (per Iluro, García, Martín Cela, 2000; Guitart, 2006, Guitart, 2010). Paral·lelament a aquest procés es va anar produint el desmantellament d'alguns *oppida* i la potenciació

7. Cal considerar que el primer tram del carrer Balmes excavat l'any 2008 mesura uns 70 m de llargària.

d'altres que encara van perdurar durant un temps, com seria per exemple el cas de Burriac (Zamora, 2007) o la Torre Roja (Folch *et al.*, 1988; Fortó *et al.*, 2004). Un canvi que es veu a la vegada reflectit en la redistribució de la població ibèrica en nous i petits establiments agraris situats principalment a la plana i també a la vessant dels turons, sobretot a partir de mitjans del s. II i els primers decennis del s. I a C (García, Zamora 1993; Pujol, García 1994; Olesti 1995; Francès 2002; Revilla 2004, 2010; Zamora 2007) implantació que i especialment a la laietània interior s'ha posat en relació amb la via Hercúlia i aquells passos interiors que hi comunicaven ca a finals del s. II a C (Jàrraga 2000; Flórez, Palet 2010, entre d'altres). De fet, fou l'estudiós Josep Estrada (1955, 1993) qui evidencià la importància de l'emplaçament de tot un seguit de jaciments de diversa natura que es documentaven al llarg de les vies i passos naturals a la regió del Vallès. Així mateix Ignasi Cantarell (1992) sempre ha defensat aquesta vinculació per al cas de Can Massot.

Per finalitzar tan sols cal destacar que, tot i la parcialitat de les estructures destapades i estudiades al jaciment de Can Massot, sembla evidenciar-se la presència d'una residència, que segueix el model de la domus clàssica vigent en aquest moment a la península Itàlica i ben conegut pels paral·lels pompeians, amb *tablinum*, passadís i possible triclini, si no *cubiculum*, fet que denota el gran interès per desenvolupar tot el que constituïria l'aparell de representació que vindria complementat amb el programa ornamental.

BIBLIOGRAFIA

- AQUILUÉ, X.; PARDO, J. (1990). "La vil·la romana de Can Martí (Samalús, Vallès Oriental)". *Cypsela*, núm. 8, p. 87-100.
- ARRAYÁS, I. (2007). "Al volant de la "romanització" del nord-est de la península Ibèrica. Reflexions sobre l'organització territorial i els fluxos comercials". *Pyrenae*, núm. 38, p. 47-72.
- BERTRAN, J.; BOSCH, J.; TENAS, M. (2011). "Els menhirs del Baix Vallès abans de la descoberta del menhir de Mollet". *Notes [Mollet del Vallès]*, núm. 26, p. 121-148.
- BORDAS, A.; DÍAZ, J.; POU, R.; MARTÍ, M.; PAPPALÀ, A.; MARTÍN, A. (1994). "Excavacions arqueològiques 1991-1992 a la Bòbila Madurell - Mas Duran (Sant Quirze del Vallès, Vallès Occidental)". A: *Tribuna d'Arqueologia, 1992-1993*. Barcelona: Departament de Cultura, p. 31-45.
- BOSCH, J.; ANFRUNS, J.; BUXÓ, R.; ESTRADA, A.; OMS, J. I.; PAGÈS, E. (2001). *La Prehistòria de Montmeló (Vallès Oriental) a partir de la col·lecció Cantarell*. Montmeló: Estudis del Museu de Montmeló.
- BURCH, J.; CASTANYER, P.; NOLLA, J.M.; TREMOLEDA, J. (2010). "Temps de canvis: la romanització del nord-est de Catalunya". A: *Time of changes. In the beginning of the Romanization*. Girona: Documenta Universitaria, p. 89-108.
- CADIOU, F. (2003). "Garnisons et camps permanents: un réseau défensif des territoires provinciaux dans l'Hispanie républicaine". A: MORILLO, A.; CADIOU, F.; HOURCADE, D. (ed.). *Defensa y territorio en Hispania de los Escipiones a Augusto. Espacios urbanos y rurales, municipales y provinciales*, p. 81-99.
- CANTARELL, I. (1992). "La Vil·la romana de Can Massot. Una interpretació". *Mirall de Montmeló*, núm. 9, p. 27-29.

- CANTARELL, I.; ESTRADA, J. (1998). "La vil·la romanorepublicana de Can Massot (Montmeló) i el seu camp de sitges". A: MAYER, M.; NOLLA, J.M.; PARDO, J. (ed.). *De les estructures indígenes a l'organització provincial romana de la Hispània Citerior. Jornades Internacionals d'Arqueologia Romana, 1987 Barcelona*, p. 137-42.
- CANTARELL, I.; GARRIGA, S.; TENAS, M.; CHAVERO, I. (2001). *Catàleg del Patrimoni Arquitectònic, Arqueològic i Natural de Montmeló*. Montmeló.
- CANTARELLAS, V.; TENAS, M.; GUITART, J. (2007). *La vil·la romana de can Massot (Montmeló, Vallès Oriental)*. Servei d'Arqueologia. Generalitat de Catalunya.
- CARLÚS, X.; LÓPEZ CACHERO, F.J.; OLIVA, M.; PALOMO, A.; RODRÍGUEZ, A.; TERRATS, N.; LARA, C., VILLENNA, N. (2007). "Cabanes, sitges i tombes. El paratge de Can Roqueta (Sabadell, Vallès Occidental) del 1300 al 500 aC". *Quaderns d'arqueologia de Sabadell* [Sabadell], núm. 4.
- ESTRADA, J. (1955). *Síntesis arqueològica de Granollers y sus alrededores*. Museu de Granollers.
- ESTRADA, J. (1993). "Granollers a l'antiguitat". *Revista del Vallès* [Granollers].
- ESTRADA, J.; VILLARONGA, L. (1967). "La 'Lauro' monetal y el hallazgo de Cànoves (Barcelona)". *Empúries*, núm. 29, p. 135-194.
- FLÓREZ, M.; PALET, J.M. (2010). "Asentamientos rurales y estructuración de la Layetania interior (Barcelona). Romanización e impacto de los programas de organización territorial". A: CORSI, C.; VERMEULEN, F. (ed.). *The impact of Roman towns in the western Mediterranean, Proceedings of the International Colloquium*, p. 141-166.
- FOLCH, J.; MENÉNDEZ, X.; MIRÓ, C.; PUCHE, J.M.; REVILLA, E.; SORRIBES, E. (1988). "El poblament ibèric de la Torre Roja i el conjunt termal de Caldes de Montbuí (Vallès Occidental)". A: *Tribuna d'Arqueologia, 1987- 1988*. Barcelona: Departament de Cultura, p. 153-162.
- FONT, J. (2006). "Les estructures del neolític final-calcolític i del bronze mitjà-recent de Can Vinyalets (Santa Perpètua de Mogoda)". *Notes* [Mollet del Vallès], núm. 21, p. 185-216.
- FORTÓ, A.; MAESE, X.; PELEGERO, B.; PISA, J.; VIDAL, A. (2004). "El poblament ibèric de la Torre Roja (Caldes de Montbui-Sentmenat)". *Lauro*, núm. 26-27, p. 5-18.
- FRANCÉS, J. (ed.) (2002). "L'assentament ibèric de la Facultat de Medicina de la UAB (Cerdanyola del Vallès)". *Limes* [Cerdanyola del Vallès], núm.8.
- GARCÍA, J.; MARTÍN, A.; CELA, X. (2000). "Nuevas aportaciones sobre la romanización en el territorio de Iluro (Hispania Tarraconensis)". *Empúries*, núm. 52, p. 29-54.
- GARCIA, J.; ZAMORA, D. (2006). "El poblament i territori a la Laietània interior". *Notes* [Mollet del Vallès], núm. 21, p. 217-239.
- GUITART, J. (2006). "Ilturo, Baetulo, Iesso, and the establishment of the Roman town model in Catalunya". *Early roman towns in Hispania Tarraconensis*, p. 51-62.
- GUITART, J. (2008). *L'arqueologia i els orígens de les ciutats romanes de Catalunya*. Barcelona: Reial Acadèmia Catalana de Belles Arts de Sant Jordi.
- GUITART, J. (2010). "L'origen de les primeres ciutats romanes de Catalunya: una aproximació des de l'arqueologia". *Catalan Historical Review*, núm. 3, p. 9-30.
- JÁRREGA, R. (2000). "El poblament rural i l'origen de les *villae* al nord-est d'Hispania durant l'època romana republicana (segles II-I aC)". *Quaderns de prehistòria i arqueologia de Castelló*, núm. 21, p. 271-302.

- LÓPEZ CACHERO, J. (2005). *La necrópolis de Can Piteu-Can Roqueta (Sabadell) en el contexto del bronce final y la primera edad del hierro en el Vallès: estudio de los materiales cerámicos*. Tesis doctoral. Barcelona: Universitat de Barcelona.
- MARCET, R.; PETIT, M.A. (1985). “Assentaments d’habitació a l’aire lliure de la comarca del Vallès. Del neolític al bronze final”. *Estudios de la Antigüedad. Prehistoria del Vallés* [Bellaterra], núm. 2, p. 93-125.
- MARTÍ, M.; POU, R.; BUCH, M. (1995). “Les estructures prehistòriques del jaciment de Can Filua, Santa Perpètua de Mogoda (Vallès Occidental)”. *Limes* [Cerdanyola del Vallès], núm. 4-5, p. 29-44.
- MARTÍ, M.; POU, R.; CARLÚS, X. (1997). *Excavacions arqueològiques a la ronda sud de Granollers. La Necrópolis del neolític mitjà i les restes romanes del Camí de Can Grau (La Roca del Vallès, Vallès Oriental). Els jaciments de Cal Jardiner (Granollers, Vallès Oriental)*. Barcelona: Departament de Cultura. Generalitat de Catalunya. (Excavacions arqueològiques a Catalunya; 14)
- MARTÍN, A. (1985). “De la cultura de los ‘sepulcros de fosa’ al grupo de ‘Veraza’ en el Vallès”. *Estudios de la Antigüedad. Prehistoria del Vallés* [Bellaterra], núm. 2, p. 3-53.
- MARTÍN, A. (2011). “El Baix Vallès i zones limítrofs durant la segona meitat del IV mil·lenni i el III mil·lenni a.n.e.”. *Notes* [Mollet del Vallès], núm. 26, p. 103-119.
- MARTÍN, A.; DÍAZ, J.; POU, R.; MARTÍ, M.; BORDAS, A. (1995). “Estructures de hàbitat al aire lliure veraziencs en el Vallés (Barcelona)”. A: *Congrés del Neolític a la Península Ibèrica*. Gavà-Bellaterra, 1995, *Rubricatum* [Rubí], núm.1., p. 447-451.
- MARTÍN MENÉNDEZ, A. (2000). “Las termas republicanas de Cabrera de Mar (Maresme, Barcelona)”. A: *II Coloquio Internacional de Arqueología de Gijón. Termas romanas en el occidente del Imperio*. Gijón, p. 157-162.
- MARTÍN MENÉNDEZ, A. (2004). “Intervencions arqueològiques a Ca l’Arnau-Can Matteu (Cabrera de Mar, Maresme). 1997-1998”. A: *Actes de les Jornades d’Arqueologia i Paleontologia, comarques de Barcelona, 1996-2001*. Barcelona: Generalitat de Catalunya, p. 376-407.
- MARTINEZ, P. (2002). *Carrer Jacint Verdaguer del municipi de Montmeló, Vallès Oriental*. Barcelona: Servei d’Arqueologia. Generalitat de Catalunya.
- MAYER, M.; RODÀ I. (1986). “La epigrafia romana en Catalunya. Su reflejo en la red viaria”. *Epigrafia Hispanica de época romano-republicana*. Zaragoza, p. 157-165.
- MAYER, M.; RODÀ I. (1986). “La romanització de Catalunya. Algunes qüestions”. *Protohistoria Catalana. VI Col·loqui Internacional d’Arqueologia de Puigcerdà*. Puigcerdà: Institut d’Estudis Ceretans, p. 339-351.
- MAYER, M.; RODÀ I. (1997). “Presentación”. A: *Voies romaines du Rhone à l’Èbre: via Domitia et via Augusta*, p. 114-125. (Documents d’Archéologie Française; 61)
- MERCADO, M.; PALET, J.M.; RODRIGO, E.; GUITART, J. (2006). “El castellum de Can Tacó/Turó d’en Roina (Montmeló-Montornès) i la romanització de la Laitènia Interior. Cap a un estudi arqueològic del jaciment i del territori”. *Notes* [Mollet del Vallès], núm. 21, p. 241-66.
- MERCADO, M.; RODRIGO, E.; FLÓREZ, M.; PALET, J.M.; GUITART, J. (2008). “El castellum de Can Tacó/Turó d’en Roina (Montmeló-Montornès del Vallès, Vallès Oriental) i el seu entorn territorial”. A: *Tribuna d’Arqueologia 2007-2008*. Barcelona: Departament de Cultura, p. 195-212.

- ÑACO, T. (2006). "Rearguard strategies of Roman Republican Warfare in the Far West". A: ÑACO, T.; ARRAYÁS, I. (ed.). *Guerra y territorio en el mundo romano*. Oxford: British Archaeological Reports, p. 149-167. (BAR International Series; 1530)
- OLESTI, O. (1995). *El territori del Maresme en època republicana s. III-I aC. Estudi d'Arqueomorfologia i Història*. Mataró
- OLESTI, O. (1997). "El origen de las villae romanas en Catalunya". *Archivo Español de Arqueología* [Madrid], núm. 70, p. 1-20.
- OLESTI, O. (2010). "Urbanització, integració i gestió del territori al nord-est de la península ibèrica en època republicana (segles II-I aC)". A: *Time of changes. In the beginning of the Romanization*. Girona: Documenta Universitaria, p. 11-59.
- PALAHÍ, L. (2010). "La romanització al nord-est peninsular i els orígens de la vil·la". A: *Time of changes. In the beginning of the Romanization*. Girona: Documenta Universitaria, p. 61-87.
- PALLÍ, F. (1985). *La via Augusta en Catalunya*. Barcelona
- PANOSA, M.I. (2002). *La Història Antiga de Montmeló (Vallès Oriental). A partir de la col·lecció Cantarell*. Montmeló
- PRATDESABA, A. (2008). *Memòria del control i intervenció arqueològica al carrer Doctor Robert – carrer Balmes. Montmeló (Vallès Oriental)*. Barcelona: Servei d'Arqueologia. Generalitat de Catalunya.
- PREVOSTI, M. (1981a). *Cronologia i poblament a l'àrea rural d'Iluro*. Mataró
- PREVOSTI, M. (1981b). *Cronologia i poblament a l'àrea rural de Baetulo*. Badalona (Monografies Badalonines; 3)
- PREVOSTI, M. (2005). "L'etapa republicana". A: *Història agrària dels països catalans. L'Antiguitat*. Barcelona, p. 345-390.
- PUJOL, J.; GARCÍA, J. (1994). "El poblament ibèric dispers al Maresme central: l'exemple de Can Bada (Mataró) i el procés de romanització des de l'inici de la colonització agrícola fins al naixement d'Iluro". *Laietania*, núm. 9, p. 89-129.
- REVILLA, V. (2004). "El poblamiento rural en el noreste de Hispania entre los siglos II a.C. y I d.C.: Organización y dinámicas culturales y socioeconómicas". A: MORET, P.; CHAPA, T. (ed.). *Torres, atalayas y casas fortificadas: explotación y control del territorio en Hispania (s. III a. de C.-s. I d. de C.)*. p. 175-202.
- REVILLA, V. (2010). "Hábitat Rural y Territorio en el Litoral Oriental de Hispania Citerior: Perspectivas de Anàlisis". A: NOGUERA, J. M. (ed.). *Poblamiento Rural Romano en el Sureste de Hispania. 15 Años Después*. Murcia: Editum: Tabularivm, p. 25-71.
- ROIG, J.; COLL, J.M. (2008). *Memòria de la intervenció arqueològica a Can Gambús I (Sabadell, Vallès Occidental). Abril 2003-desembre 2004 i agost 2006*. Barcelona: Servei d'Arqueologia. Generalitat de Catalunya.
- ZAMORA, D. (2007). "L'oppidum de Burriac: centre del poder polític de la Laietània ibèrica". *Laietania*, núm.17.