



## LA UNIVERSIDAD: UNA INSTITUCIÓN DE LA SOCIEDAD

---

# ANÁLISIS DEL USO Y APROPIACIÓN SOCIAL DE UN SISTEMA DE E-PORTAFOLIOS PARA LA ENSEÑANZA Y EL APRENDIZAJE

### 1. RESUMEN:

El presente trabajo se centra en los aspectos de la docencia de las asignaturas anuales de Comunicación e Interacción Educativa (CIE) y Antropología y Filosofía de la Educación (AFE), durante el curso académico 2011-12, que implica a los diferentes grados de la Facultad de Ciencias de la Educación de la Universidad Autónoma de Barcelona.

La docencia es un campo ideal para la innovación y la investigación acción. Esta comunicación analiza los logros de aprendizaje y relación social de los estudiantes de grado utilizando un e-portfolio experimental.

### 2. ABSTRACT:

This research is focused on some respects of teaching at graduate level on subjects “Educational Communication and Interaction” (CIE) and “Anthropology and Philosophy of Education” (AFE) in Faculty of Education at the Autonomous University of Barcelona. The research has been completed during the 2011-2012 academic year and it includes students of different grades.

Teaching is an ideal field for innovation and action research. This paper analyzes the achievement of learning and relationship of grade students using an experimental e-portfolio.

### 3. PALABRAS CLAVE:

APRENDIZAJE, E-PORTAFOLIOS, RED SOCIAL

### KEYWORDS:

E-LEARNING, E-PORTFOLIOS, SOCIAL NETWORK

### 4. ÁREA DE CONOCIMIENTO: Ciencias Sociales

SECRETARIA TÉCNICA

VII CIDUI

ISBN 978-84-695-4073-2



## LA UNIVERSIDAD: UNA INSTITUCIÓN DE LA SOCIEDAD

---

**5. ÁMBITO TEMÁTICO DEL CONGRESO:** Aprendizaje autónomo del alumno; Innovación en enseñanza superior.

**6. MODALIDAD DE PRESENTACIÓN:** Comunicación oral

**7. DESARROLLO:**

Ante el nuevo escenario que plantea el Espacio Europeo de Educación Superior, son muchas las inquietudes que se desprenden a la hora de plantear nuevas metodologías en el proceso enseñanza-aprendizaje mediado con tecnología. En relación con el uso de portafolios, como apuntan Barberà, Gewerc y Rodríguez (2009) se debe circunscribir la implementación de esta herramienta didáctica en el contexto en donde se desarrolla.

### REVISIÓN DE LA LITERATURA Y MARCO DE REFERENCIA

Es en este contexto de finales del siglo XX, es donde adquiere su popularidad el portafolio como carpeta clásica, que se utiliza para la recogida de trabajos y evidencias de aprendizaje. La inclusión de las tecnologías en los procesos cotidianos y docentes, generan nuevas necesidades en consonancia con la convergencia europea, si bien es una herramienta que ya se había planteado bajo la tutela del Ministerio de Educación y Ciencia, dando paso a la creación de la primera red nacional dedicada al desarrollo de los portafolios electrónicos (<http://www.redportfolio.org>).

El uso del portafolio en formato electrónico para la docencia se orienta hacia un fin último que es la mejora del aprendizaje autónomo del alumno, para lo cual se hace imprescindible un adecuado y cuidadoso diseño didáctico mediado con tecnología. Entre sus características cabe destacar, de acuerdo con Muñoz y otros (2008:3), la necesaria conveniencia del uso de plataformas on line para la gestión y organización multimedia, para facilitar su elaboración y difusión final.

En este sentido Dorado (2010) y Rué (2008 y 2009), a través de diversos estudios pilotos desarrollados en el sí de los grupos de investigación XAA (Xarxa d'aprenentatge autònom) y MEM (Metodologies en Educació y Mulitmedia), en colaboración institucional con la Oficina Autónoma Interactiva Docente

SECRETARIA TÈCNICA

VII CIDUI

ISBN 978-84-695-4073-2



## LA UNIVERSIDAD: UNA INSTITUCIÓN DE LA SOCIEDAD

---

(OIAD), responsable del campus virtual de la Universidad Autónoma de Barcelona, proponen un modelo práctico de organización del portafolio docente, en base a una representación web, estructurada visualmente en tres columnas diferenciadas que permita:

1. **Un entorno documental:** Recoge diferentes contenidos en formato de documentos o archivos multimedia con su posible retroacción o comentarios. Diseño y publicación de estos elementos como vistas de portafolio, con la posibilidad de definir privilegios de acceso desde lo público hasta lo privado.
2. **Un contexto de acción, interactivo o psicodinámico:** Potencia las actividades, acciones y la interacción entre los diferentes agentes educativos, en relación con los contenidos y las competencias diseñadas. Genera orientaciones contextuales de ayuda para su realización, a través de la reflexión intra e interpersonal y la mediación dialogada, en contextos de tareas individuales y/o colaborativas.
3. **Unas pautas de regulación:** Promueve la reflexión final sobre las tareas y objetivos que se han de alcanzar, favoreciendo la toma de decisiones respecto a la adecuación y la calidad del propio trabajo, en la medida en que es necesario seleccionar lo que se debe incluir en el portafolio, y justificar adecuadamente estas elecciones y las evidencias planteadas.

El soporte tecnológico de e-portafolio utilizado en estos estudios pilotos se basa en la combinación de la plataforma Moodle con Mahara, haciendo un dúo funcional de software libre, bajo la concepción de uso planificado y dirigido por el profesor, pero a su vez con la posibilidad de generación creativa y de autogestión por parte de los alumnos, a través de sus e-portafolios.

Este doble sistema permite también analizar las experiencias de los usuarios y la apropiación que se realiza de ella a través de un sistema integrado de red social. Los estudiantes pueden publicar las aportaciones realizadas con las diferentes herramientas del portafolio y compartir sus vistas, lo que “permite conjugar el aprendizaje informal del alumno en Internet con sus actividades formales de aprendizaje, creando puentes entre ambos contextos.” (Esteve, 2009:64). La posibilidad de crear blogs, insertar vídeos, fotografías, enlaces permite realizar un seguimiento del *lifestream*, a través de las huellas del estudiante en la creación de su propio portafolio.

El uso de las redes sociales como medio de expresión de la actividad personal de aprendizaje, está relacionada directamente con el estilo interactivo y la motivación. Al respecto Carpenter y Green (2010) revelan que el tipo de actividad desarrollada, por ejemplo en Facebook, está asociada al tipo de perspectiva y expectativas que la herramienta le genera:

- una perspectiva defensiva de sí mismo, o



## LA UNIVERSIDAD: UNA INSTITUCIÓN DE LA SOCIEDAD

---

- bien una perspectiva de curiosidad hacia los otros.

En la perspectiva defensiva se expone que las redes sociales virtuales son la forma principal de establecer relaciones, evitando las relaciones cara a cara. La perspectiva de curiosidad, implica una motivación de acercamiento hacia los demás como complemento a lo que sucede en la vida “cara a cara”. Underwood (2011), vincula el tipo de actividad desarrollado en las redes sociales en función de los objetivos principales adoptados en la participación, sea la autopromoción personal o bien mantener relaciones a través de la comunicación.

### METODOLOGÍA Y OBJETIVOS

Teniendo en cuenta este doble enfoque pedagógico y social a través de un instrumento tecnológico, nos planteamos una metodología indagatoria y optamos por un modelo mixto que combina una doble modalidad:

- Cuantitativa, en cuanto que nos permite analizar más objetivamente nuestra realidad docente, pudiendo seguir procesos más secuenciales, deductivos y probatorios, intentando así llegar a cierta generalización de los resultados, a través de la acción docente y el control in situ de las variables a trabajar.
- Cualitativa, en tanto que nos orienta a la exploración y comprensión de los fenómenos de aprendizaje y a la elaboración de categorías en relación a los procesos pedagógicos y relacionales.

Ambos enfoques son complementarios y permiten asumir los siguientes **objetivos** en la investigación sobre el uso de un entorno de e-portafolios:

- Observar, describir, comprender y evaluar el uso pedagógico, instrumental y social del entorno.
- Establecer supuestos relacionados con este uso.
- Analizar la fundamentación teórico-práctica y su grado de adecuación a la realidad
- Generar instrumentos y pruebas de análisis, contraste y verificación
- Hacer una prospección evaluativa inicial de modificaciones y mejoras en nuevos contextos de docencia mediada con esta tecnología.



## LA UNIVERSIDAD: UNA INSTITUCIÓN DE LA SOCIEDAD

---

### ALCANCE DEL ESTUDIO

La finalidad de este estudio es comprender el proceso complejo de la enseñanza y aprendizaje mediado con tecnologías, donde éstas se convierten en herramientas para la creación de competencias relacionales y la generación de conocimiento, en el sí de las respectivas asignaturas de carácter anual.

El acento inicial se ha puesto en medir la satisfacción y adecuación de los usos y comportamientos de los estudiantes en un entorno colaborativo como este para entender las justificaciones, normas y motivaciones que generan esta dinámica social, con la idea de buscar elementos de transferencia hacia procesos y contextos similares.

Queda al margen del alcance de esta línea de investigación, la evaluación de los aprendizajes y su impacto en la adquisición de competencias básicas o específicas.

### DISEÑO DE LA INVESTIGACIÓN

En consecuencia, en la primera fase se ha previsto una observación sistemática, descriptiva e inferencial, basada en el análisis de variables y la recolección de datos objetivos de uso, que permitan hacer una interpretación inicial de la realidad de la docencia en este contexto, que es el objeto del reporte de esta comunicación.

En una segunda fase posterior, se ha previsto un análisis inductivo, basado en algunos casos y personas seleccionadas por criterios de representatividad o marginalidad de los datos anteriores, y sus manifestaciones en el ámbito presencial y virtual de la docencia de las asignaturas.

Se han diseñado y aplicado diversos instrumentos en cada fase que permiten recoger y analizar la realidad estudiada. En la primera fase de indagación cuantitativa se ha aplicado un cuestionario on line de satisfacción sobre el uso de herramientas y funcionalidades de la plataforma de portafolios, y la conveniencia y adecuación pedagógica de las mismas a las necesidades del proceso de enseñanza y aprendizaje autónomo de los estudiantes.

Se han confeccionado también diversas pautas de observación y check list, para el seguimiento paralelo de las acciones en este contexto. Posteriormente se pretende ampliar y triangular estos datos iniciales con otros instrumentos de evaluación cualitativa, como las entrevistas semiestructuradas, el análisis de fuentes, documentos y acciones, relatos, conversaciones, diarios personales y producciones audiovisuales multimedia.

Las variables a analizar se han estructurado en tres grandes dimensiones:

SECRETARÍA TÉCNICA

VII CIDUI

ISBN 978-84-695-4073-2



## LA UNIVERSIDAD: UNA INSTITUCIÓN DE LA SOCIEDAD

---

- **Pedagógica:** incide en diversos aspectos de valor añadido que estas funcionalidades pueden dar en el proceso de aprendizaje. Mide factores e indicadores relativos a los procesos de documentación, acción y reflexión, como ejes claves del aprendizaje. También analiza los procesos de construcción individual y colaborativo del conocimiento.
- **Instrumental:** incide en los usos de las funcionalidades de la plataforma, analizando factores e indicadores como: frecuencia e intensidad, mapeo de herramientas y recursos, etc. Se orienta también a la satisfacción del uso por parte de los estudiantes
- **Social:** incursiona en las relaciones e interacciones que se establecen en el entorno, desde una perspectiva más sociológica, intentando profundizar en las motivaciones que generan este tipo de dinámicas. Mide factores e indicadores relacionados con la socialización y tipos de redes, como la vinculación, participación, roles, interacciones, etc.

### ANÁLISIS E INTERPRETACIÓN DE LOS DATOS

La muestra global de referencia se considera como de conveniencia, con un total de 141 casos reales sobre un total de 164 que iniciaron el curso. Todos son alumnos de la Facultad de Ciencias de la Educación de la Universidad Autónoma de Barcelona y han participado voluntariamente en esta prueba piloto, aportando su experiencia y conocimiento al respecto.

Se configuran en 3 grupos funcionales, de acuerdo a dos profesores de las asignaturas de:

- 1 grupo de Comunicación e interacción educativa (CIE), con 80 alumnos, que es troncal de primer curso de Formación Básica Compartida de los grados de Educación Infantil y Primaria, Educación Social y Pedagogía.
- 2 grupos de 30 y 31 alumnos de la asignatura de Antropología y Filosofía de la Educación (AFE) que incorpora alumnos de segundo curso, también troncal de los grados de Pedagogía y Educación Social.

La muestra es asimétrica en relación de sexo, con un total de 111 mujeres y 30 hombres. Esta asimetría es típica de los grados de la Facultad de Educación, haciéndose más extrema en los Grados de Infantil y Primaria y más homogénea en Pedagogía y Educación Social. Aún la realidad de la asimetría no hemos podido constatar ninguna diferencia significativa en los datos obtenidos, siendo curioso incluso la coincidencia promedio de 3,81 (H) y 3,80 (M) para las valoraciones entre ambos sexos.

El promedio de edad de la muestra es de 21,29 años con una desviación estándar de 4,21, siendo el límite inferior de 18 y el superior de 43.

El análisis de los datos resultantes se refiere a los datos obtenidos en los instrumentos utilizados en la primera fase de la investigación. Se han vehiculado hacia programas de tratamiento como Excel y SPSS

SECRETARIA TÉCNICA

VII CIDUI

ISBN 978-84-695-4073-2



## LA UNIVERSIDAD: UNA INSTITUCIÓN DE LA SOCIEDAD

---

para las variables de carácter cuantitativo, reservando el uso de ATLAS-TI para los aspectos cualitativos que se trabajarán en la segunda fase.

El cuestionario utilizado articula las 3 dimensiones anteriormente descritas, en base a la valoración por parte de los alumnos de diversos ítems agrupados por categorías de variables. Esta valoración se ha realizado bajo una escala Likert con valores del 1 al 6, donde se pretende conseguir una puntuación polarizada dentro de una escala amplia de posibilidades.

La valoración media de los ítems de la dimensión pedagógica es de 3,85 con una desviación estándar de 1,26 y un coeficiente de variación de 0,33, lo cual da una imagen de la consideración homogénea de estas puntuaciones por parte del total de la muestra. Además, como se puede observar en el gráfico 1, todos los ítems sobresalen por encima del valor central, lo que indica una buena aceptación de la herramienta como favorecedora de los aspectos pedagógicos centrados en el proceso de enseñanza y aprendizaje.

Los ítems mejor valorados hacen referencia a la valoración del sistema de e-portafolios como facilitador de estrategias de aprendizaje basadas en la búsqueda, tratamiento y gestión de la información. Así mismo es importante la consideración de los alumnos en destacar su bondad en el desarrollo de estrategias regulativas, basadas en la reflexión y la indagación, alrededor de los contenidos de las asignaturas impartidas. Otros de los ítems destacados en positivo tienen su foco en la combinación pedagógica adecuada, a través de este sistema, de las acciones presenciales y on line que conforman la metodología utilizada por el profesorado, favoreciendo así un estilo de aprendizaje más flexible y personalizado, fomentando la creatividad de sus autores.

SECRETARIA TÉCNICA

VII CIDUI

ISBN 978-84-695-4073-2



## LA UNIVERSIDAD: UNA INSTITUCIÓN DE LA SOCIEDAD

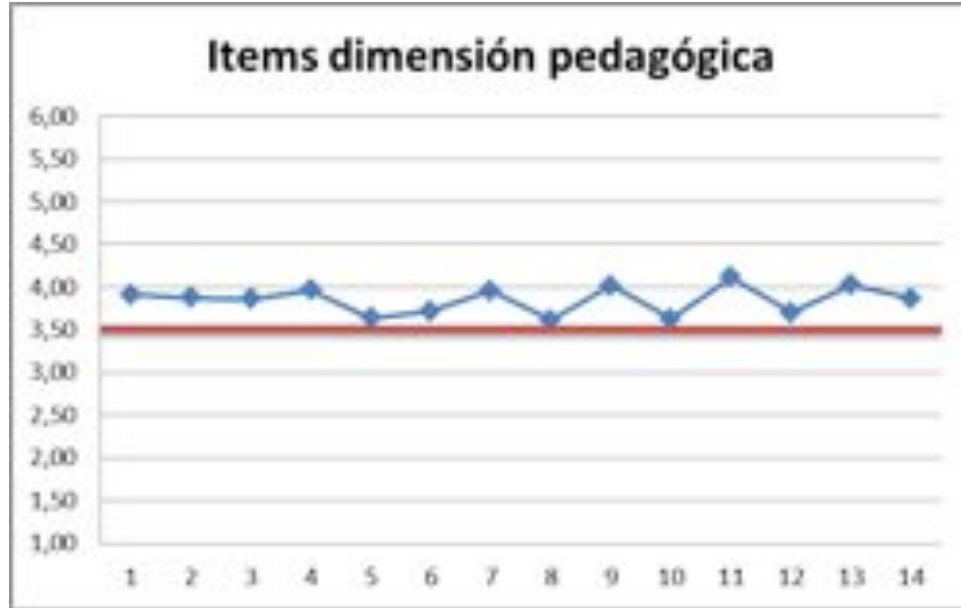


Gráfico 1. Promedio de las puntuaciones directas recogidas en los ítems de la dimensión pedagógica

En cuanto a la dimensión de uso tecnológico de las funcionalidades que la propia herramienta de e-portafolios pone a su disposición, la mayoría de usuarios han valorado también positivamente el conjunto de posibilidades que este sistema les ofrece, con un promedio de 3,81 y una desviación estándar de 1,39, obteniendo también un bajo coeficiente de variación de 0,36.

El análisis más pormenorizado de los ítems (ver gráfico 2) nos permite prestar atención a elementos funcionales que facilitan o dificultan su uso. En este último sentido son de destacar la dificultad de acceso al sistema y de navegación por el mismo, así como su falta de sencillez y agrado por parte de los estudiantes. Por el contrario, destacan en positivo ítems relativos a la facilitación de la gestión de las propias publicaciones de datos personales y del currículum europeo homologado, y otros que permiten un adecuado control de las vistas de cada portafolio, la gestión de permisos y la necesaria privacidad.





## LA UNIVERSIDAD: UNA INSTITUCIÓN DE LA SOCIEDAD

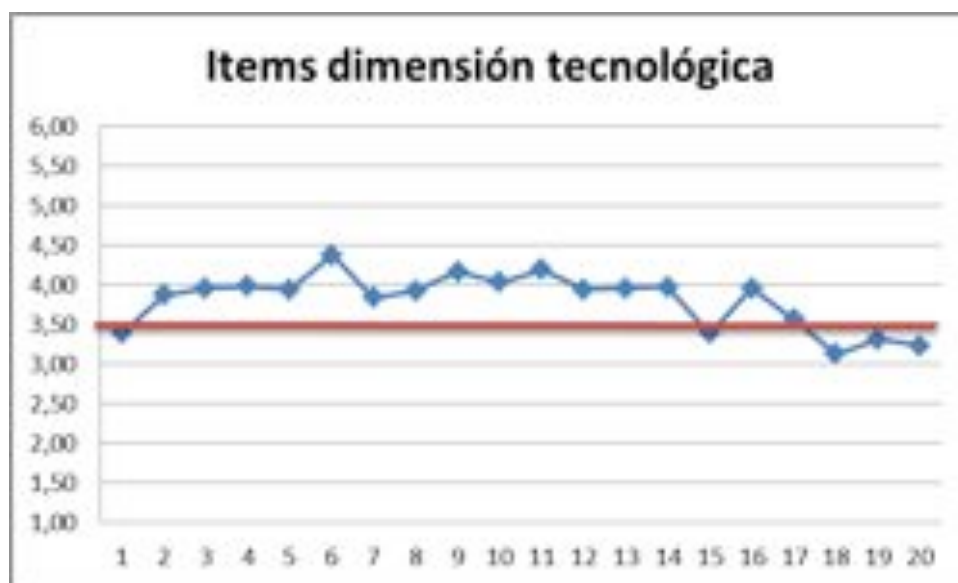


Gráfico 2. Promedio de las puntuaciones directas recogidas en los items de la dimensión tecnológica

El conjunto de items de la dimensión de uso social (ver gráfico 3) se comporta de manera más inestable en cuanto a las respuestas por encima de la media. Además de la fluctuación de las puntuaciones obtenidas, éstas son también más extremas, aunque se mantiene el promedio de 3,81, con una desviación mayor del 1,86, y también un coeficiente de variación superior, de 0,48.

Estas valoraciones nos dan pie a reflexionar sobre los ítems que se disparan por ambos lados de la media. En concreto los ítems que más se cuestionan son los relativos al cuidado por los aspectos de privacidad y la publicación de datos personales en la red. Así mismo, el hecho de utilizar una red social, con fines académicos para las relaciones sociales (amistad, compañerismo, etc...), diferenciando claramente su utilización para cuestiones relacionadas con la asignatura, con otros usos sociales que se puedan dar en otro tipo de redes.



## LA UNIVERSIDAD: UNA INSTITUCIÓN DE LA SOCIEDAD

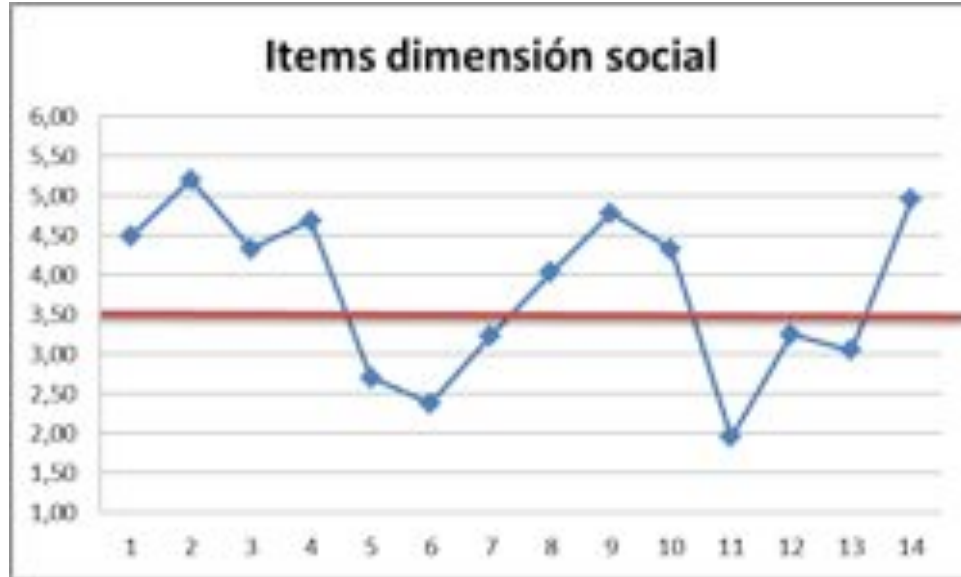


Gráfico 3. Promedio de las puntuaciones directas recogidas en los items de la dimensión social.

En relación con los grupos analizados existen claras diferencias entre las asignaturas incluidas en el estudio. Por un lado el grupo relativo a CIE ha generado unas puntuaciones muy por encima de los promedios analizados anteriormente, tanto en datos generales con una media de 4,34, una desviación de 1,01 y un coeficiente de variación del 0,23, lo cual da una idea de homogeneización interna.

Los otros dos grupos de AFE, han mostrado entre sí puntuaciones similares, pero sustancialmente diferentes del grupo de CIE. Los promedios obtenidos de 3,33 y 3,07, las desviaciones de 1,39 y 1,07 y el coeficiente de variación interno del 0,42 y 0,35, confirman respectivamente la concordancia de criterios entre los grupos de AFE, pero manifiestan también una significativa diferencia en las magnitudes de las puntuaciones con el primer grupo de CIE, aunque las tendencias de las puntuaciones son también prácticamente iguales.

Así mismo, como se puede observar en el siguiente gráfico 4, existe una tendencia interna entre los dos grupos de AFE de valorar de manera inferior la dimensión tecnológica de la plataforma de e-portafolios, mientras que el grupo de CIE, manifiesta esta dimensión por encima de las otras. Estas diferencias nos hacen reflexionar sobre la importancia del contenido de las asignaturas en relación con la valoración de estos aspectos. Mientras el grupo de CIE, basa parte sus actividades de aprendizaje en el uso sistemático de la plataforma y las TIC como eje central, el grupo de AFE las utiliza de manera más esporádica y no de



## LA UNIVERSIDAD: UNA INSTITUCIÓN DE LA SOCIEDAD

forma inclusiva en el currículum de la asignatura. Mientras en CIE el uso de las TIC es esencial en la forma de aprendizaje y evaluación, en AFE se convierte en accesorio y complementario de la actividad presencial.

De igual manera se puede observar como entre las tres dimensiones analizadas en cada grupo, los dos grupos de AFE valoran de manera ligeramente superior la dimensión social por encima del resto de dimensiones. Cabe decir en este caso, de manera inversa al anterior, que estos grupos trabajan sobre contenidos relacionados con la Antropología y la Filosofía educativa, lo que tal vez favorezca su sensibilización sobre aspectos sociales, a diferencia del grupo de CIE, que valora esta dimensión de manera inferior respecto a las otras dos.

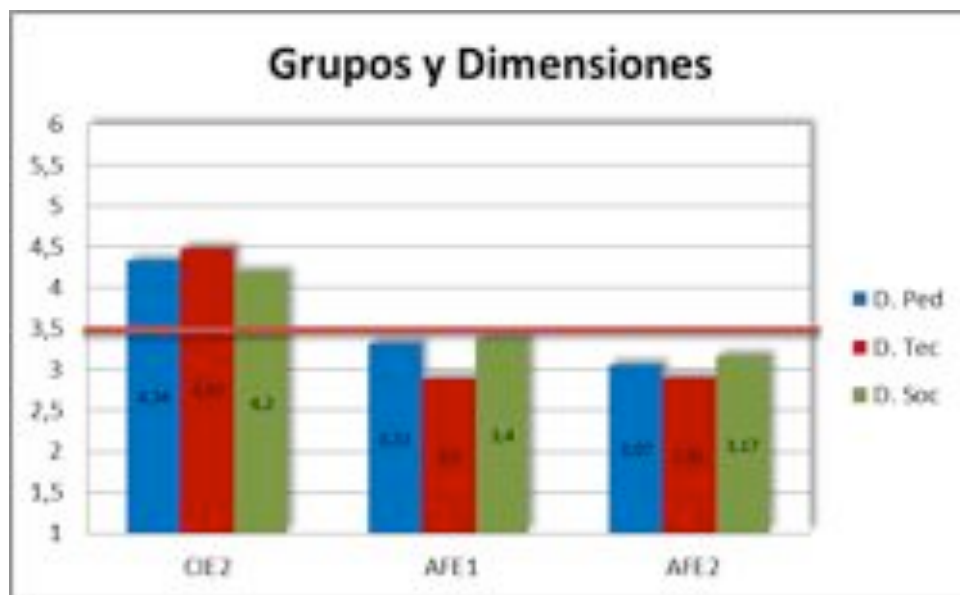


Gráfico 4. Promedios de las puntuaciones según grupos y dimensiones

No obstante también resulta curioso el análisis y los resultados obtenidos cuando este cruce de datos no se realiza por grupos naturales de clase, sino por especialidades de grados (ver gráfico 5). Recordamos que los tres grupos incorporan de manera mixta, alumnos de los grados de Primaria, Pedagogía y Educación Social en cursos primero y segundo.



## LA UNIVERSIDAD: UNA INSTITUCIÓN DE LA SOCIEDAD

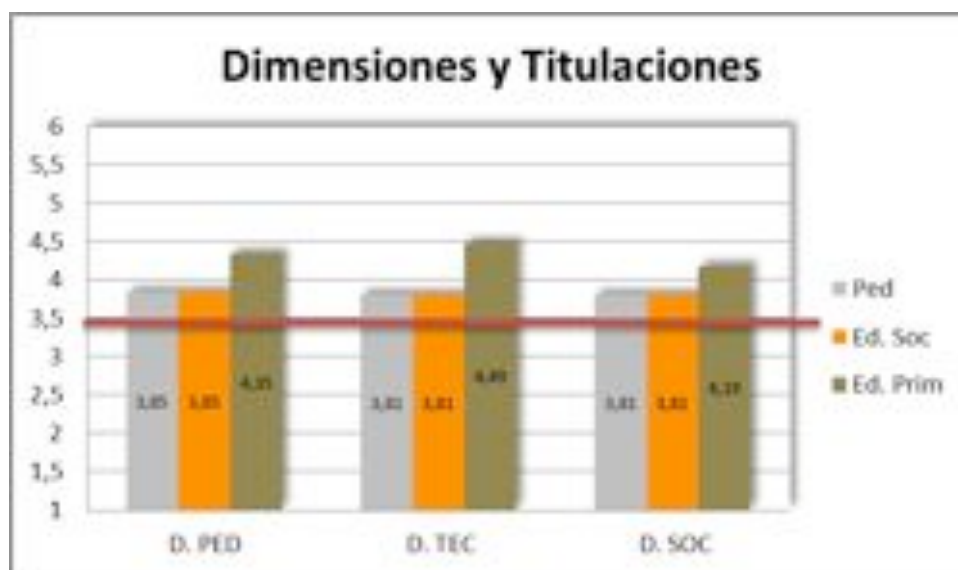


Gráfico 5. Promedio de las puntuaciones en las dimensiones, según las titulaciones.

Los resultados muestran una aproximada coincidencia en la valoración de las dimensiones pedagógica, tecnológica y social por los alumnos de los grados de Educación Social y Pedagogía. Es de destacar que estas mismas dimensiones son valoradas de manera diferente y superior por los alumnos de Educación Primaria.

Estas diferencias de valoración son independientes del contexto de la asignatura y de la acción del profesorado, que es igual para todos los alumnos. Esta consideración nos induce a reflexionar sobre la orientación profesionalizadora que el mismo grado ejerce sobre el alumnado, de tal manera que tal vez en Educación Primaria se perciba que el uso de la metodología y las posibilidades de los e-portafolios puede tener una mayor vinculación real en contextos de aprendizaje en enseñanza primaria, mientras que los alumnos de Educación Social y Pedagogía, no ven la inmediatez de su aplicabilidad y uso profesional en el desarrollo de sus roles profesionales en estos ámbitos.

En un intento de obtener más datos sobre aspectos cualitativos de los usos y apropiaciones del sistema de e-portafolios se utilizaron también instrumentos para la observación sistemática por parte del profesorado, que también arrojaron elementos interesantes en relación por ejemplo a la personalización de las vistas públicas y privadas (ver gráfico 6). Es de mencionar que el sistema permite un control total por parte de los usuarios de los permisos y privilegios de visualización, desde una perspectiva amplia a toda la red, hasta una completamente restringida por usuarios individuales, e incluso tiempos de acceso.

SECRETARIA TÉCNICA

VII CIDUI

ISBN 978-84-695-4073-2



## LA UNIVERSIDAD: UNA INSTITUCIÓN DE LA SOCIEDAD

Dentro de las limitaciones que este tipo de análisis comporta por los privilegios y restricciones que se puedan aplicar, decidimos buscar ciertos elementos comunes que tienen que ver con la visibilidad de los alumnos y su imagen en la red social. Así se constata que la publicación de datos personales es bastante desigual entre las asignaturas. Mientras en CIE existe una mayor explicitación de datos de carácter subjetivo sobre su persona, en AFE tienden a no compartir sus datos en la red.

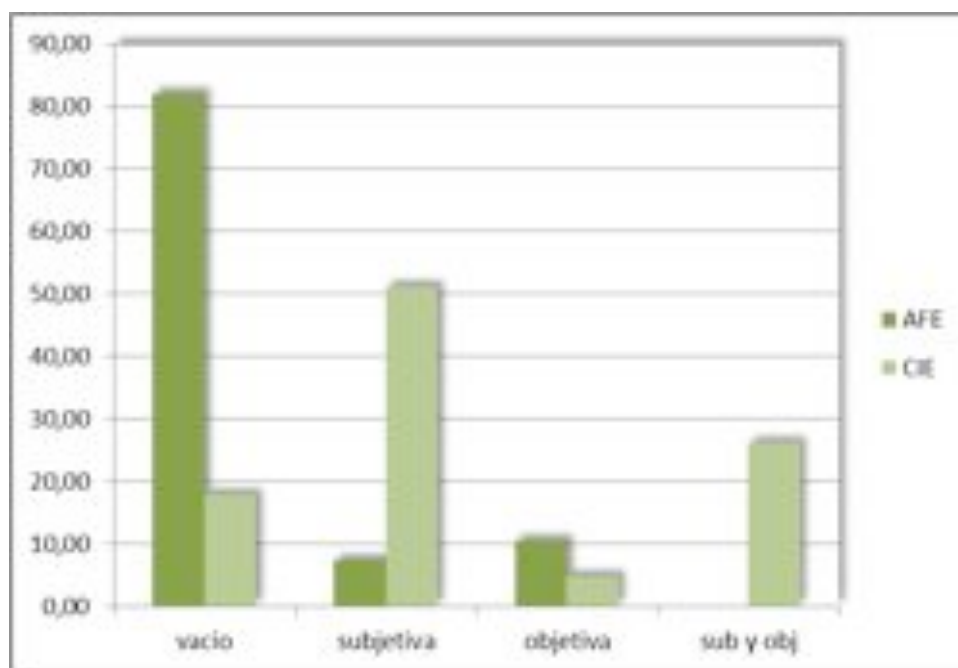


Gráfico 6. Observación del tipo de datos e información publicada en el perfil

En cuanto a la especificación de esos datos y la personalización de las vistas de sus e-portafolios, se dieron a partir de un modelo de plantilla, generada a partir de las tres columnas indispensables del portafolio: Documentación, Acción y Regulación.

De acuerdo con las orientaciones dadas por el profesorado, la mayoría de los alumnos no realizan modificaciones sustanciales del modelo de plantilla de e-portafolios en la vista de la asignatura, pero de entre los tipos de personalización posibles las que están fuera de las indicaciones son las más numerosas.



## LA UNIVERSIDAD: UNA INSTITUCIÓN DE LA SOCIEDAD

	Sin vista	Sin personalización	Mínima	personalización dentro indicaciones	Añadir	personalización fuera indicaciones
Total	29	92	17	6	14	21
%	16,20	51,40	9,50	3,35	7,82	11,73
<b>A FE</b>	12	60	0	0	4	19
%	12,63	63,16	0,00	0,00	4,21	20,00
<b>CIE</b>	17	32	17	6	10	2
%	20,24	38,10	20,24	7,14	11,90	2,38

Tabla 1. Observación del tipo personalización sobre las vistas privada de e-portafolios

A partir de los datos recogidos en la tabla 1 y en función del grupo podemos apreciar igualmente, que un mayor número de alumnos de CIE realizan modificaciones y con diferentes grados de variación, aunque casi no existe personalización fuera de las indicaciones.

En relación con la apropiación de la red social se ha podido constatar un desinterés generalizado por parte del alumnado de mantener relaciones vivas a través de la plataforma. Así se ha podido observar a partir del análisis de las amistades realizadas (recibidas o solicitadas) y su relación con la generación de comentarios en el perfil público de los alumnos (ver gráfico 7).

En este sentido, aunque también destaca la mayor participación de los alumnos de CIE, es de mencionar la escasa o nula actividad de los dos grupos en a través de comentarios públicos. Los pocos comentarios insertados se produjeron en las sesiones formativas iniciales sobre el uso del e-portafolios y no fructificaron posteriormente a lo largo del curso, por lo que en la mayoría de casos hemos considerado esas interacciones como muertas. No obstante, cabe recordar que la actividad de estos alumnos es presencial en relación con la asignatura, aunque muchos de ellos reconocen utilizar para estos fines, también redes sociales externas como es el caso más común de los grupos de Facebook.



## LA UNIVERSIDAD: UNA INSTITUCIÓN DE LA SOCIEDAD

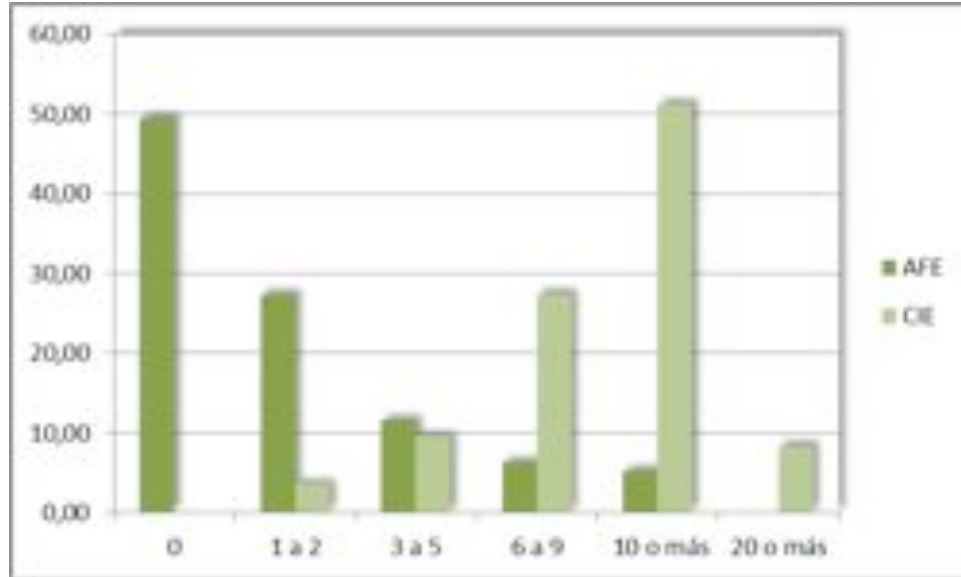


Gráfico 7. Observación del total de relaciones de amistad establecidas

## CONCLUSIONES Y RESULTADOS

El presente estudio sobre el uso y apropiación en red, se incluye como línea de investigación específica en otra de mayor profundidad que intenta pilotar las bondades globales de un sistema de e-portafolios para la enseñanza y el aprendizaje en diversas carreras y disciplinas, dentro del marco europeo de Educación Superior, en la Universidad Autónoma de Barcelona.

En este sentido, los grupos analizados y los datos recogidos, responden a una muestra selectiva (del ámbito de las Ciencias de la Educación) y de conveniencia, en función de una situación contextual concreta, no generalizable de por sí. El análisis descriptivo e inferencial realizado hasta el momento, permite ver usos y comportamientos que apuntan tendencias que pueden mantenerse estables en próximos estudios y que a continuación expresamos.



## LA UNIVERSIDAD: UNA INSTITUCIÓN DE LA SOCIEDAD

---

La mayoría de los usuarios participantes en un contexto de enseñanza y aprendizaje han valorado positivamente el uso de nuevas herramientas electrónicas bajo el formato de e-portafolios, para las actividades de búsqueda, selección, organización y recolección de documentos y archivos, necesarios en este proceso. De igual manera se han considerado como muy positivas sus potencialidades educativas en el desarrollo de capacidades de trabajo individual y colaborativo, tanto en contextos presenciales como on line.

Así mismo, las posibilidades de generación de conocimiento que este tipo de actividad supone que va más allá de las tareas de repetición y memorización, favoreciendo el aprendizaje reflexivo y retornándolo (en parte) al resto de la comunidad para beneficio mutuo, o manteniéndolo en espacios de acceso restringido y controlado por los usuarios, favoreciendo los vínculos personales y la difusión personal y social.

Un factor determinante de todo ello, viene dado por las metodologías utilizadas por el profesorado, que incluyen inexcusablemente la evaluación de las evidencias presentadas en los e-portafolios, y que condicionan la actividad de los alumnos. De igual manera, el profesor se convierte en parte activa y modelo de uso del portafolio a través de su portafolio docente, desde donde orienta y sugiere usos y formas, y da pautas para su concreción y posterior evaluación.

En este sentido se ha constatado que los participantes consideran de mucha relevancia pedagógica:

- Su acción creativa en este proceso, como parte fundamental del aprendizaje, que va más allá de los clásicos exámenes y pruebas memorísticas.
- La atención individualizada y el feedback permanente a través de las herramientas de comunicación de la plataforma. Su ausencia puede generar desmotivación y desorientación.
- La flexibilidad, no sólo espacio temporal de su uso, sino también en relación con la diversidad de productos, artefactos o evidencias que se pueden generar.
- La posibilidad de utilizar metodologías de trabajo cooperativo y el desarrollo compartido de evidencias a través de los e-portafolios, permite generar nuevos sistemas de presentación y evaluación de los trabajos, sin necesidad de utilizar y malgastar papel.

Desde el punto de vista tecnológico son de destacar los resultados obtenidos sobre las siguientes funcionalidades:

- La disponibilidad de diversas herramientas permite una fácil publicación y organización documental.





## LA UNIVERSIDAD: UNA INSTITUCIÓN DE LA SOCIEDAD

---

- El acceso, estructuración y navegación por la interface del sistema de e-portafolios, no ha resultado sencillo y requiere un tiempo y cierto esfuerzo inicial de aprendizaje.
- Las posibilidades de generar diversas vistas o e-portafolios, que permitan la inclusión del currículum vitae homologado europeo, según las necesidades de cada usuario a lo largo de toda su carrera, es valorado altamente por los usuarios que ven en estas funcionalidades una posibilidad de ligar sus actividades académicas con sus salidas laborales futuras.

En relación con las posibilidades de relación en red social que el sistema de e-portafolios ofrece:

- Se valora muy positivamente el control sobre la privacidad de los datos y la gestión de permisos de acceso por parte de los usuarios, que la comparan con otras experiencias similares de publicación de trabajos en blogs o webs abiertas.
- La concepción como iguales de todos los usuarios, sean alumnos o profesores, posiciona favorablemente a un uso horizontal en igual de condiciones, pero a la vez la necesaria evaluación de las evidencias presentadas, obliga a los alumnos a facilitar el acceso como mínimo al profesor
- La relación social establecida en el sistema ha sido mínima. Los alumnos prefieren mantener esas relaciones en otros canales (Facebook, Twitter...), sin mezclar aspectos académicos y relacionales. Desconfían en general del uso dirigido por el profesor en este sentido y infrutilizan las potencialidades que les ofrece el sistema.
- La apropiación en general se ha rescindido a los aspectos relacionados con las cuestiones de la asignatura, en función de los requerimientos de las demandas académicas. No obstante, creemos que una adecuada concepción y pedagogía de uso social del sistema, también podría redundar en apropiaciones de mayor nivel e implicación por parte de los participantes.

Desde el punto de vista de la participación de diversos tipos de agrupamientos y titulaciones se puede concluir:

- No existen diferencias de consideración en cuanto a sexo.
- Los alumnos que han hecho un uso intensivo del e-portafolios como herramienta para el aprendizaje, pero a la vez como contenido del mismo (caso de CIE), han valorado muy por encima todas las variables analizadas.
- Así mismo, los alumnos del grado de Educación Primaria, en los mismos contextos de grupos, valoran globalmente de manera superior el uso del e-portafolio en todas sus dimensiones, por

SECRETARIA TÉCNICA

VII CIDUI

ISBN 978-84-695-4073-2



## LA UNIVERSIDAD: UNA INSTITUCIÓN DE LA SOCIEDAD

---

encima de otros alumnos de otros grados. Tal consideración permite entrever la aplicabilidad directa del sistema en su futuro profesional.

Estas tendencias encontradas, necesitan de una mayor profundización y estudio, con nuevas investigaciones y acciones de innovación en el aula, que esperamos poder seguir realizando en lo sucesivo en el sí del marco institucional y en línea con los planteamientos recogidos.

Incluir la tecnología de los e-portafolios en red social en los procesos académicos ordinarios, puede suponer muchas ventajas, que aún nos quedan por descubrir e interiorizar, para mejorar la docencia y la propia investigación.

### 8. REFERENCIAS BIBLIOGRÁFICAS

- Agra, M. J., Gewerc, A., y Montero, L. (2003). *El portafolios como herramienta* de análisis en experiencias de formación on line y presenciales. *Enseñanza*, (21) 101-114.
- Barberà, E; Gewerc, A; Rodríguez Illera, J.L. (2009) Portafolios electrónicos y educación superior en España: Situación y tendencias. En revista de docencia universitaria. Monográfico III. En [http://www.um.es/ead/Red\\_U/m3/](http://www.um.es/ead/Red_U/m3/) [consulta 10-2011]
- Carpenter, J. M.; Green, M. C.; Laflam, J. (2010) "People or profiles: Individual differences in online social networking use" *Personality and individual differences*. 50(5):538-541
- Dorado, C.; Rodríguez M. (2010). *Portfoli@ de enseñanza y aprendizaje en Educación Superior*. Del portafolio docente a las carpetas de aprendizaje. Congreso Edutec. Bilbao.
- Dorado, C.; Rodríguez M. (2010). *e-portafolios: Diseño y creación de un sistema de portafolios electrónicos para la enseñanza y el aprendizaje*. Del portafolio docente a las carpetas de aprendizaje. Congreso RUTE. Gandía.
- Esteve, Fr. (2009) "Bolonia y las TIC: de la docencia 1.0 al aprendizaje 2.0" Consultado diciembre 2011. En [http://www.lacuestionuniversitaria.upm.es/web/grafica/articulos/imgs\\_boletin\\_5/pdfs/LC\\_U5-6.pdf](http://www.lacuestionuniversitaria.upm.es/web/grafica/articulos/imgs_boletin_5/pdfs/LC_U5-6.pdf). [consulta 10-2011]
- Muñoz, J.J; Sanchez, S. Sahagún y Bria M. (2008) *Moodle y los e-portafolio*. Universitat Autònoma de Barcelona. MoodleMoot.
- Red Portfolio Electrónico (2007) *I Informe implantación nacional de e-portafolios: año 2007*, Barcelona: Universidad Oberta de Cataluña, Universidad de Sevilla y Universidad Jaume I, Castellón.



## LA UNIVERSIDAD: UNA INSTITUCIÓN DE LA SOCIEDAD

- 
- Rué, J. (2009) Evaluar la calidad del aprendizaje en educación superior: El modelo ECA08 como base para el análisis de evidencias sobre la calidad de la enseñanza y aprendizaje en educación superior. AQU Catalunya.
- Rué, J. (2008) El portafolio del alumno, herramienta estratégica para el aprendizaje. *Aula de innovación educativa*, ISSN 1131-995X, N° 169 (pags. 29-33). GRAO, Barcelona.

SECRETARIA TÉCNICA

VII CIDUI

ISBN 978-84-695-4073-2