



MODELS FLEXIBLES DE FORMACIÓ: UNA RESPOSTA A LES NECESSITATS ACTUALS

ELS QÜESTIONARIS COM A INSTRUMENTS PER A L'AVALUACIÓ DE COMPETÈNCIES TRANSVERSALS

- Casanellas Chuecos, Montserrat¹
montse_casanellas@ub.edu
- Medir Tejado, Lluís²
lluismedir@ub.edu
- Montolio Estivill, Daniel³
montolio@ub.edu
- Solé Català, Marina³
marinasole@ub.edu
- Fachelli Oliva, Sandra⁴
sandra.fachelli@ub.edu

- (1) Universitat de Barcelona
Departament de Dret Financer i Tributari, Facultat de Dret
Avda. Diagonal, núm. 684 (08034 – Barcelona – Espanya)
- (2) Universitat de Barcelona
Departament de Dret Constitucional i Ciència Política, Facultat de Dret
Avda. Diagonal, núm. 684 (08034 – Barcelona – Espanya)
- (3) Universitat de Barcelona
Departament d'Economia Pública, Economia Política i Economia Espanyola, Facultat
d'Economia i Empresa
Avda. Diagonal, núm. 696 (08034 – Barcelona – Espanya)
- (4) Universitat de Barcelona
Departament de Sociologia i Anàlisi de les Organitzacions, Facultat d'Economia i
Empresa
Avda. Diagonal, núm. 696 (08034 – Barcelona – Espanya)



MODELS FLEXIBLES DE FORMACIÓ: UNA RESPOSTA A LES NECESSITATS ACTUALS

1. **RESUM:** En la present comunicació es presenta l'experiència desenvolupada en l'ensenyament de Gestió i Administració Pública de la Universitat de Barcelona en l'ús dels qüestionaris com a instruments d'avaluació del grau de satisfacció de l'alumnat en el desenvolupament de les competències transversals de treball en equip i capacitat d'aprenentatge.
2. **ABSTRACT:** This paper presents the experience developed in the teaching Degree of Management and Public Administration at the University of Barcelona in the use of questionnaires as a tool for assessing the degree of satisfaction of the students in developing the skills of teamwork and learning ability.
3. **PARAULES CLAU:** Competències transversals; avaluació; qüestionaris; aprenentatge progressiu / **KEYWORDS:** Generic skills; assessment; questionnaires; progressive learning.

4. DESENVOLUPAMENT:

a) Objectius

La comunicació que es presenta pretén assolir tres objectius. En primer lloc, presentar el projecte que s'està desenvolupant a l'ensenyament de Gestió i Administració Pública de la Facultat de Dret de la UB per implantar i avaluar les competències transversals de treball en equip i de capacitat d'aprenentatge. En segon lloc, descriure el procés seguit per elaborar instruments dirigits a l'avaluació de les esmentades competències i, finalment, fer un anàlisi quantitatiu i qualitatiu de les dades obtingudes a fi i efecte de valorar l'experiència duta a terme, tant pel que fa al procediment seguit per desenvolupar cadascuna de les competències transversals treballades a l'aula com envers els resultats obtinguts i poder, en conseqüència, validar l'adequació, qualitat i eficàcia dels instruments d'avaluació dissenyats i poder determinar el grau de satisfacció de l'alumnat que ha participat en l'experiència.



MODELS FLEXIBLES DE FORMACIÓ: UNA RESPOSTA A LES NECESSITATS ACTUALS

b) Descripció del treball

Primer objectiu: presentació del projecte

La comunicació presenta els resultats de dos Projectes d'Innovació Docent desenvolupats en el marc de la convocatòria de la UB per als anys 2012 i 2013, que tenen per objecte l'elaboració d'instruments d'avaluació de les competències transversals de treball en equip i capacitat d'aprenentatge en l'ensenyament de Gestió i Administració Pública de la Facultat de Dret de la UB.

La dificultat per definir, implantar i avaluar les diferents competències transversals definides per la UB i incorporades a la memòria dels diferents Graus, ens va portar a interessar-nos per la qüestió. Així, ens els darrers anys, el Grup d'Innovació Docent vinculat a l'ensenyament de Gestió i Administració Pública (GID-GAP) ha estat treballant per contribuir a la planificació, desenvolupament i avaluació de les competències transversals. A fi i efecte d'establir una metodologia de treball que pogués resultar validada i aplicada al conjunt de les competències transversals de l'ensenyament, es va optar per abordar en primer lloc, i amb caràcter pilot, la competència de treball en equip, competència que, a l'actualitat, es troba plenament consolidada i implantada als estudis de Gestió i Administració Pública. Aquesta experiència ens ha permès constatar la complexitat que envolta la implantació de les competències transversals i la necessitat de seguir un procés lògic en la implantació de cadascuna d'aquestes competències que passi, necessàriament, per les següents etapes:

- Definició el contingut de la competència.
- Redacció d'un protocol per al professorat i d'un altre per a l'alumnat a fi i efecte que uns i altres coneguin el contingut de la competència i sàpiguen què els correspon fer o, si més no, què s'espera que facin per aplicar-la, desenvolupar-la i avaluar-la.
- Elaboració de rúbriques, que permetin al professorat avaluar el grau d'assoliment de la corresponent competència.



MODELS FLEXIBLES DE FORMACIÓ: UNA RESPOSTA A LES NECESSITATS ACTUALS

- Elaboració d'uns qüestionaris d'autoavaluació dels estudiants amb l'objectiu que facin una valoració de l'experiència en el marc de cadascuna de les assignatures implicades en el procés.

Els satisfactoris resultats aconseguits amb aquesta competència han estat aplicats envers la competència de capacitat d'aprenentatge, envers la qual s'ha seguit la mateixa metodologia, tant en l'àmbit teòric com pràctic.

En el moment actual ja hem elaborat tots els documents esmentats envers les dues competències transversals treballades i disposem d'una base de dades important per una d'elles que ha estat confeccionada a partir dels qüestionaris de satisfacció realitzats pels estudiants.

Segon objectiu: Descripció del procés d'elaboració dels instruments per a l'avaluació de competències transversals.

La implantació de les competències transversals de treball en equip i capacitat d'aprenentatge al Grau de Gestió i Administració Pública de la UB ha seguit una temporalització diferenciada. Així, la primera experiència de disseny i aplicació d'instruments d'avaluació de la competència de treball en equip va ser implantada al segon semestre del curs 2010-2011 i ha seguit un desenvolupament progressiu al cursos 2011-2012 i 2013-2014. Per la seva banda, l'experiència de desenvolupament de la competència transversal de capacitat d'aprenentatge compta amb un escàs bagatge ja que ha estat el present curs, 2013-2014, quan s'ha procedit a la implantació dels instruments d'avaluació de la mateixa al Grau.

Aquesta diferent temporalització té una directa incidència envers els objectius de la present comunicació donat que el volum de respostes als qüestionaris elaborats respecte una i altre competències és notablement diferent. En concret, disposem d'una base de dades destacada respecte la competència de treball en equip que ens permet fer l'estudi quantitatiu i qualitatiu proposat a la comunicació. Aquestes dades, en canvi, són escasses i numèricament poc significatives respecte la competència de capacitat d'aprenentatge,



MODELS FLEXIBLES DE FORMACIÓ: UNA RESPOSTA A LES NECESSITATS ACTUALS

aspecte que ens ha portat a descartar la seva valoració al no permetre'ns arribar a conclusions significatives en els termes que inicialment ens proposàvem.

Respecte al procés d'elaboració dels instruments per a l'avaluació de la competència de treball en equip, s'han elaborat tres qüestionaris que es corresponen amb els tres nivells de desenvolupament de la competència.

A grans trets, en el qüestionari del primer nivell de desenvolupament de la competència es plantegen preguntes relacionades amb els aspectes següents: l'organització i la distribució de funcions a l'inici del treball; l'actitud dels membres del grup a l'hora d'assumir responsabilitats i el seu nivell de compromís; l'aprofitament de les reunions; la comunicació entre els membres del grup; la resolució de discrepàncies; el nivell de satisfacció final respecte al procés; el clima de treball i els resultats aconseguits. Es tracta dels principals aspectes previstos en la rúbrica corresponent al primer nivell de desenvolupament de la competència, que haurien d'haver adquirit els estudiants en finalitzar el primer curs.

Així mateix, per a l'avaluació del segon nivell de la competència es va preparar un qüestionari sintetitzant els aspectes corresponents al primer i al segon nivell de desenvolupament de la competència. En aquest context, es van completar les preguntes del qüestionari del primer nivell amb altres que incidien en: la capacitat d'organització interna del grup, atenent als interessos, habilitats i coneixements de cada membre; la predisposició a compartir informació; la possible valoració, al llarg del procés, de l'eficàcia del funcionament del grup i de la qualitat dels resultats; la formulació o no de propostes de millora. En definitiva, es tractava de constatar si el nivell de col·laboració entre els membres havia experimentat canvis respecte del primer nivell.

Finalment, respecte el tercer nivell, s'estableix una evolució de les preguntes del segon nivell per tal d'avaluar la capacitat de tenir el control global del procés d'aprenentatge; valorar els resultats obtinguts en el procés seguit i, en conseqüència, l'eficàcia del mètode de treball en equip. La següent taula resumeix les preguntes del tercer nivell de



MODELS FLEXIBLES DE FORMACIÓ: UNA RESPOSTA A LES NECESSITATS ACTUALS

competència (els altres dos en tenen alguna menys), i serveix de guió d'interpretació pels resultats del següent apartat:

Preg.	Descripció Pregunta	Valors	
Q1	Abans de començar l'activitat de treball en equip, el professor o la professora us ha explicat què significa treballar de forma col·laborativa?	sí	1
		no	0
Q2	Com s'han configurat els equips de treball?	Els equips de treball han estat configurats pel professor o la professora.	1
		Els/les estudiants ens hem pogut agrupar lliurement per formar els equips.	2
		Els/les estudiants ens hem agrupat tenint en compte, a més del nombre de membres de l'equip, altres condicions establertes pel professor o la professora.	3
Q3	Les orientacions que el professor o la professora ens ha donat sobre el procés de treball en equip han estat clares i suficients.	Grau d'acord	0-10
Q4	El professor o la professora ha fet un seguiment sistemàtic de la feina de l'equip.	Grau d'acord	0-10
Q5	A l'inici del treball, tots els membres de l'equip hem interpretat de la mateixa manera els objectius a aconseguir	Grau d'acord	0-10
Q6	Les funcions i les tasques assignades a cada membre de l'equip han estat sempre clares	Grau d'acord	0-10
Q7	Hem establert un mètode de treball ordenat que ens ha permès rendibilitzar el temps i avançar sense desviar-nos dels objectius.	Grau d'acord	0-10
Q8	Heu repartit la feina de forma equilibrada entre tots els membres de l'equip?	Sí, tots els membres de l'equip hem assumit un volum de feina similar.	1
		Un o uns quants membres de l'equip han assumit el pes del treball, però la resta hi	2



MODELS FLEXIBLES DE FORMACIÓ: UNA RESPOSTA A LES NECESSITATS ACTUALS

		ha col·laborat de forma acceptable	
		No, alguns membres del grup s'han inhibit i han aportat poc a la feina de l'equip.	3
Q9	El repartiment de tasques i de responsabilitats s'ha fet de forma coordinada i tenint en compte els interessos, els coneixements i les habilitats de cada membre de l'equip.	Grau d'acord	0-10
Q10	Tots els membres de l'equip hem assumit les normes establertes i la part de responsabilitat que ens tocava	Grau d'acord	0-10
Q11	Tots els membres de l'equip hem assistit a les reunions programades	Grau d'acord	0-10
Q12	Tots els membres de l'equip hem fet la feina en els terminis previstos.	Grau d'acord	0-10
Q13	Com valoraries les reunions?	En general, les reunions han estat profitoses i han servit per avançar en la feina.	1
		En ocasions, ens hem dispersat una mica i ens ha costat aprofitar el temps.	2
		Ens ha costat molt centrar-nos en la feina i rendibilitzar el temps.	3
Q14	La comunicació entre els membres de l'equip ha estat bona	Grau d'acord	0-10
Q15	En les discussions i els debats s'han escoltat les idees de tots els membres de l'equip, i s'ha procurat recollir i integrar totes les opinions.	Grau d'acord	0-10
Q16	Entre els membres de l'equip hi ha hagut bona disposició a compartir informació i recursos.	Grau d'acord	0-10
Q17	Tots els membres de l'equip han participat en les discussions i els debats?	Sí. En general, tots els membres de l'equip han participat en les discussions aportant idees i punts de vista.	1



MODELS FLEXIBLES DE FORMACIÓ: UNA RESPOSTA A LES NECESSITATS ACTUALS

		Un o alguns membres de l'equip han monopolitzat les reunions.	2
		Un o alguns membres de l'equip gairebé no han intervingut en les discussions i els debats.	3
Q18	Els moments de discrepància s'han superat sense tensions i no hi ha hagut problemes per arribar a acords.	Grau d'acord	0-10
Q19	Tots els membres de l'equip han assumit el treball col·lectiu com a propi?	Sí, tots	1
		La major part, sí.	2
		Ha estat molt complicat que tots els membres de l'equip assumíssim la totalitat del treball col·lectiu.	3
		En general, els membres de l'equip només s'han responsabilitzat de la seva part del treball.	4
Q20	Durant el procés de treball, l'equip ha anat valorant el seu funcionament?	sí	1
		no	0
Q21	S'han fet propostes per millorar el funcionament de l'equip?	sí	1
		no	0
Q22	És important que hi hagi algú que assumeixi la coordinació de l'equip.		
Q23	Tots els membres de l'equip han estat disposats a exercir la tasca de coordinació?	Sí, tots.	1
		La major part, sí.	2
		En general hi ha hagut resistència a assumir la coordinació de l'equip.	3
Q24	En el teu equip de treball hi ha hagut algú que, tot	Sí. El/la coordinador/a va ser elegit/da pels membres de l'equip, després de discutir	1



MODELS FLEXIBLES DE FORMACIÓ: UNA RESPOSTA A LES NECESSITATS ACTUALS

	exercint la coordinació, n'hagi assumit el lideratge?	sobre la seva funció i les habilitats de cadascú.	
		Sí. Va haver-hi un membre de l'equip que va oferir-se per exercir la tasca de coordinació i la resta ho va acceptar sense posar-hi cap objecció.	2
		No va haver-hi una coordinació única, sinó que la responsabilitat va ser compartida. En funció de la tasca a desenvolupar un o altre membre de l'equip n'assumia la responsabilitat.	3
		No. Hem anat treballant sense que ningú assumís la coordinació de l'equip.	4
Q25	La feina de la persona o de les persones que han coordinat l'equip ha estat molt positiva per cohesionar el grup i conduir-lo cap a la consecució dels objectius que es pretenien.	Grau d'acord	0-10
Q26	Al final del procés, s'ha fet una valoració de la qualitat dels resultats aconseguits?	sí	1
		no	0
Q27	Em sento satisfet del procés de treball que hem portat a terme.	Grau d'acord	0-10
Q28	Em sento satisfet del clima que s'ha generat dins de l'equip i de les relacions que s'han establert entre els seus membres.	Grau d'acord	0-10
Q29	En general, em sento satisfet dels resultats aconseguits.		
Q30	Et sembla que el treball en equip t'ha permès realitzar uns aprenentatges que no hauries realitzat treballant individualment?	sí	1
		no	0



MODELS FLEXIBLES DE FORMACIÓ: UNA RESPOSTA A LES NECESSITATS ACTUALS

En consonància amb les eines elaborades per a l'avaluació de la competència de treball en equip, es va decidir ampliar el treball quantitatiu a la competència de capacitat d'aprenentatge, basant-lo també en qüestionaris. Seguint la mateixa lògica avaluativa i co-avaluativa, es van elaborar dos qüestionaris per al primer nivell de desenvolupament de la competència – un inicial i un final - on es plantejaven preguntes que prenen en consideració variables relacionades amb el desenvolupament de la competència i amb la forma com els alumnes encaren l'estudi i la preparació de les assignatures (hàbits de treball), així com en relació als processos utilitzats en l'aprenentatge. En concret, les preguntes plantejades als qüestionaris elaborats versen sobre el nivell de dedicació a l'assignatura, els recursos utilitzats per preparar i estudiar les matèries, el grau de seguiment de les indicacions donades a l'aula pel professor, les estratègies utilitzades per resoldre els problemes detectats en l'estudi i planificació de les tasques, així com les expectatives de resultats atenent al grau de preparació de les assignatures. En el qüestionari inicial, les preguntes estan plantejades en clau d'objectius i metodologia habitual d'estudi, mentre que en el qüestionari final el plantejament es realitza en forma d'autoavaluació a fi i efecte de fomentar el procés de reflexió de l'alumne respecte la seva evolució en l'aprenentatge, el procés seguit i la capacitat per modificar les estratègies seguides per tal d'optimitzar els seus resultats.

Com apuntàvem, les dades obtingudes amb aquests qüestionaris han estat poc significatives, donat que en el primer semestre del present curs 2013-2014 només em obtingut 9 respostes al qüestionari inicial i cap al final i les dades corresponents al segon semestre – amb dues assignatures implicades – encara no estan disponibles. Aquest fet ens ha portat a excloure de l'anàlisi proposat a la present comunicació els resultats de la implantació dels instruments d'avaluació de la competència de capacitat d'aprenentatge. Tanmateix, l'estructura bàsica del qüestionari –excloent les variables d'identificació-, es mostra com segueix en la següent taula:



MODELS FLEXIBLES DE FORMACIÓ: UNA RESPOSTA A LES NECESSITATS ACTUALS

QÜESTIONARI INICIAL¹

1. En relació als objectius de l'assignatura marca el teu grau d'acord amb les següents afirmacions (essent 0 molt en desacord i 10 molt d'acord):
 - Els he tingut clars des del principi de curs.
 - Els he trobat molt relacionats amb el perfil del títol.
 - Han estat exposats de forma clara pel professor.
2. Quina d'aquestes afirmacions es correspon amb el teu nivell de dedicació en la preparació de les assignatures del Grau?
 - a) Diàriament dedico una estona.
 - b) Setmanalment dedico una estona.
 - c) De tant en tant realitzo alguna tasca de preparació.
 - d) Només preparo les proves avaluable abans de fer-les.
3. Pondera de 0 a 10 l'ús que acostumes a fer dels següents recursos per preparar i estudiar les assignatures del curs (essent 0 gens i 10 molt):
 - Repassar els apunts de classe.
 - Repassar les presentacions power point o els materials del professor al Campus.
 - Llegir i subratllar un manual.
 - Realitzar les activitats recomanades pel professor.
 - Preparar resums i esquemes propis a partir del manual.
 - Ampliar els temes amb altres fonts diferents del manual.
4. Pondera de 0 a 10 l'ús que acostumes a fer de les següents fonts d'informació per preparar les activitats avaluable de les assignatures del curs (essent 0 gens i 10 molt):
 - Manual recomanat.
 - Apunts de classe.
 - Presentacions power point.
 - Bibliografia complementària.
 - Informació d'Internet.
5. En general, quan prepares una assignatura, en quin grau segueixes les indicacions del professor?
 - a) Faig més del que se'm recomana a classe.
 - b) Sempre faig tot el que se'm recomana a classe, seguint les indicacions donades pel professor.
 - c) Normalment faig el que se'm recomana.
 - d) Només ocasionalment faig el que se'm recomana.
 - e) Pràcticament no segueixo les pautes recomanades pel professor.
6. Si no acostumes a seguir les pautes recomanades o només ho fas ocasionalment, indica el principal motiu d'entre els que s'ofereixen a continuació:
 - a) Les indicacions del professor no s'ajusten a la meua manera de treballar.
 - b) Les indicacions del professor serveixen per aprovar però jo volia treure millor nota.
 - c) Les activitats proposades pel professor no m'han semblat adequades per preparar l'assignatura.
 - d) Les activitats proposades no són proporcionades als crèdits de l'assignatura i la seva

¹Les preguntes que es plantegen en aquest qüestionari es reformulen per poder-les passar, també, al final del curs, de manera que tant el professor com l'alumne puguin valorar com s'ha realitzat l'aprenentatge i com s'han concretat o reformulat els seus hàbits d'estudi.



MODELS FLEXIBLES DE FORMACIÓ: UNA RESPOSTA A LES NECESSITATS ACTUALS

- realització supera les hores estimades al pla docent de l'assignatura.
- e) No les he seguit per manca de temps.
7. Davant les dificultats amb què et trobes per estudiar una assignatura, valora l'ús que fas dels següents recursos (essent 0 gens i 10 molt):
- Preguntar al professor a classe.
 - Assistir a les tutories acadèmiques.
 - Demanar ajut als companys.
 - Buscar informació pel meu compte a Internet.
 - Buscar informació per meu compte a la biblioteca i als manuals recomanats.

Tercer objectiu: Anàlisi quantitatiu i qualitatiu

Finalment, per analitzar les dades disponibles ordenem els descriptius estadístics de la competència de treball en equip. Comptem amb una N= 349 estudiants, dividits en dos cursos acadèmics (2011-2012 i 2012-2013) i dels tres nivells de competència (1=125; 2=90; 3=134). Amb aquestes dades estructurarem els resultats com segueix (per conèixer el detall de cada variable, veure la primera taula d'aquesta comunicació):

a. Funcionament estructural de la competència (per part del professor) per curs

curs = 2012					
Variable	Obs	Mean	Std. Dev.	Min	Max
Q1	123	.804878	.3979154	0	1
Q2	124	2.233871	.4437254	1	3
Q3	124	6.725806	1.993235	1	10
Q4	124	5.241935	2.567372	1	10
curs = 2013					
Variable	Obs	Mean	Std. Dev.	Min	Max
Q1	224	.8973214	.3042184	0	1
Q2	223	2.255605	.5217369	1	3
Q3	224	7.388393	1.925996	1	10
Q4	225	6.608889	2.526275	1	10

Aquest grup de preguntes fan referència al paper del professor en el treball d'explicació de la competència i conformació dels grups. Com es pot observar, és interessant comprovar que es produeix un increment de les mitjanes de valoració pel curs 2013, de forma que sembla que es produeix un potencial efecte d'aprenentatge.



MODELS FLEXIBLES DE FORMACIÓ: UNA RESPOSTA A LES NECESSITATS ACTUALS

b. Funcionament del grup: fase inicial per nivell de la competència

nivell_comp = 1					
Variable	Obs	Mean	Std. Dev.	Min	Max
Q5	123	6.98374	1.9876	1	10
Q6	125	7.4	2.196037	1	10
Q7	123	6.95122	2.191091	1	10
Q8	125	1.648	.7540856	1	3
Q9	0				
nivell_comp = 2					
Variable	Obs	Mean	Std. Dev.	Min	Max
Q5	88	7.75	1.833595	1	10
Q6	90	8.255556	1.802377	1	10
Q7	87	7.942529	1.876144	1	10
Q8	90	1.355556	.6237097	1	3
Q9	90	7.466667	2.115752	1	10
nivell_comp = 3					
Variable	Obs	Mean	Std. Dev.	Min	Max
Q5	133	7.210526	2.537753	1	10
Q6	132	8	1.94975	1	10
Q7	133	7.511278	2.350424	1	10
Q8	133	1.451128	.7013641	1	3
Q9	134	7.61194	2.169198	1	10

Aquestes variables fan referència a aquells aspectes lligats a la forma en que els equips s'han planificat i conformat. És interessant observar un clar increment de les mitjanes en el pas del 1r nivell al 2n, mentre que al tercer es produeix un cert estancament (o fins i tot decrement). Així, sembla que es percep una clara millora en la forma com s'organitzen del 1r al 2n, però no al 3r.



MODELS FLEXIBLES DE FORMACIÓ: UNA RESPOSTA A LES NECESSITATS ACTUALS

c. Funcionament per part del grup: fase de treball per nivell de la competència

nivell_comp = 1					
Variable	Obs	Mean	Std. Dev.	Min	Max
Q10	124	7.177419	2.378933	1	10
Q11	124	7.612903	2.565277	1	10
Q12	124	7.919355	2.132203	1	10
Q14	124	7.83871	2.165461	1	10
Q15	123	8.01626	2.02842	1	10

Q16	0				
Q17	125	1.392	.7393982	1	3
Q18	125	7.936	2.042863	1	10
Q19	122	1.901639	.827321	1	4

nivell_comp = 2					
Variable	Obs	Mean	Std. Dev.	Min	Max
Q10	90	8.033333	2.035914	1	10
Q11	89	7.719101	2.291232	1	10
Q12	88	8.113636	2.215057	1	10
Q14	90	8.322222	1.947789	1	10
Q15	88	8.181818	1.938986	1	10

Q16	88	8.625	1.503349	5	10
Q17	89	1.359551	.7423426	1	3
Q18	89	8.269663	1.851069	1	10
Q19	90	1.577778	.8207667	1	4

nivell_comp = 3					
Variable	Obs	Mean	Std. Dev.	Min	Max
Q10	96	7.583333	2.545033	1	10
Q11	93	8.268817	2.322573	1	10
Q12	133	7.503759	2.506428	1	10
Q14	132	8.219697	2.201021	1	10
Q15	129	8.131783	2.051599	1	10

Q16	131	8.48855	1.962598	1	10
Q17	132	1.295455	.6507616	1	3
Q18	129	8.100775	2.175305	1	10
Q19	134	1.485075	.8293042	1	4

Pel que fa al funcionament del grup en la fase pròpiament de treball, segons nivell de competència, és possible trobar un patró de valoració similar a l'anterior: s'observa un increment de les mitjanes en el pas del 1r nivell al 2n, mentre que al tercer es produeix un cert estancament (o fins i tot decrement).



MODELS FLEXIBLES DE FORMACIÓ: UNA RESPOSTA A LES NECESSITATS ACTUALS

d. Funcionament per part del grup: lideratge, per grandària de grup

n_membr Equip = 2					
Variable	Obs	Mean	Std. Dev.	Min	Max
Q21	21	.6190476	.4976134	0	1
Q23	19	1.210526	.4188539	1	2
Q24	19	2.736842	.8056816	1	4
n_membr Equip = 3					
Variable	Obs	Mean	Std. Dev.	Min	Max
Q21	57	.6842105	.4689614	0	1
Q23	50	1.52	.7068181	1	3
Q24	50	2.82	.8497298	1	4
n_membr Equip = 4					
Variable	Obs	Mean	Std. Dev.	Min	Max
Q21	70	.6	.4934352	0	1
Q23	36	1.972222	.8446846	1	3
Q24	36	2.583333	.9373214	1	4
n_membr Equip = 5					
Variable	Obs	Mean	Std. Dev.	Min	Max
Q21	60	.7	.4621248	0	1
Q23	22	1.545455	.5958006	1	3
Q24	22	2.5	1.101946	1	4

Nota: s'han eliminat les categories de grups amb 6 o més de 6 per poques observacions.

En relació amb els aspectes relacionats amb el lideratge i la coordinació, cal destacar que les millors valoracions es troben a la banda de 3-4 membres d'equip, deixant els extrems com a menys funcionals.



MODELS FLEXIBLES DE FORMACIÓ: UNA RESPOSTA A LES NECESSITATS ACTUALS

e. satisfacció / coneixements / resultats (valoració), per curs

Figura 1

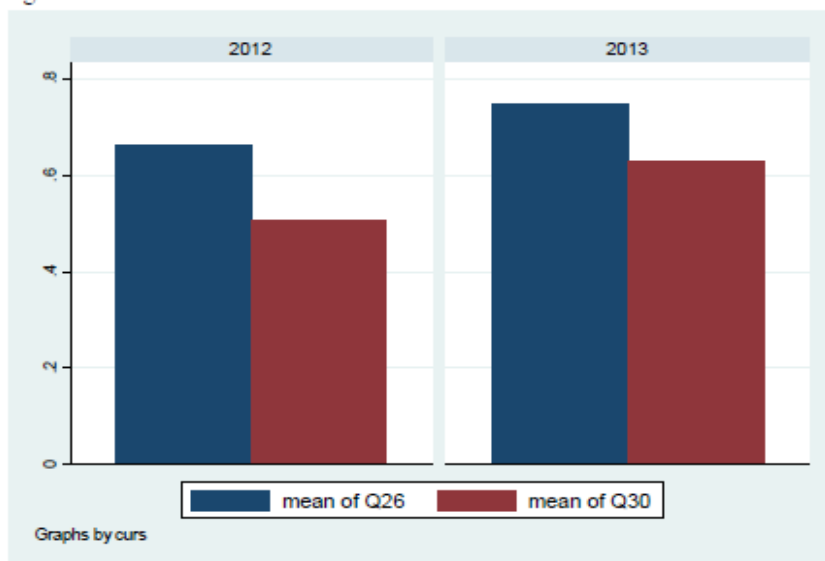
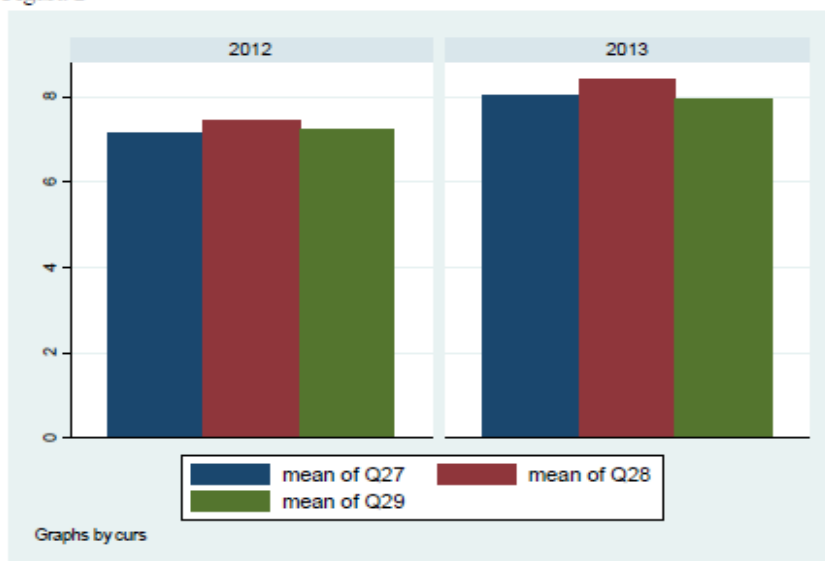


Figura 2



Les dues gràfiques proposades mostren clarament com els estudiants valoren i coneixen el treball realitzat de forma més positiva d'un curs a un altre i, per tant, sembla que una tendència a la millora és constatable.



MODELS FLEXIBLES DE FORMACIÓ: UNA RESPOSTA A LES NECESSITATS ACTUALS

c) Resultats i/o conclusions

En relació amb les dades presentades només aportem algunes idees de reflexió i debat, a partir de les dades exposades i dels anàlisi dels tests d'independència de mitjanes (t-test) que proposem seguidament. Sembla clar que hi ha una evolució positiva en la valoració del treball de la competència de treball en equip. Les dades semblen corroborar que curs a curs es valora millor i que hi ha diferències substancials en relació a l'aprofitament de la matèria conforme es va avançant en el treball de la competència. Per acabar de reafirmar aquest aspecte proposem un t-test comparant els estudiants de primer nivell amb la resta per tractar d'esbrinar fins a quin punt les diferències observades són significatives:

Pregunta	Nivell 1	Nivell 2 i 3	Diferència
<i>Funcionament estructural de la competència</i>			
Q1	0.967	0.808	0.159***
Q2	2.424	2.148	0.275***
Q3	7.104	7.178	-0.073
Q4	7.088	5.584	1.503***
<i>Funcionament dels grups: fase inicial</i>			
Q5	6.983	7.425	-0.441
Q6	7.400	8.103	-0.703***
Q7	6.951	7.681	-0.730***
Q8	1.648	1.412	0.235***
<i>Funcionament dels grups: fase de treball</i>			
Q10	7.177	7.801	-0.623***
Q11	7.612	8.000	-0.387
Q12	7.919	7.746	0.172
Q13	1.463	1.339	0.124**
Q14	7.838	8.261	-0.422**
Q15	8.016	8.152	-0.135
Q17	1.392	1.321	0.070
Q18	7.936	8.169	-0.233
Q19	1.901	1.522	0.379***
<i>Funcionament dels grups: Lideratge</i>			
Q22	8.370	7.809	0.561***
<i>Satisfacció / Resultats percebuts / Valoració</i>			
Q27	7.691	7.734	-0.043
Q28	7.920	8.169	-0.249
Q29	7.344	7.886	-0.542***
Q30	0.640	0.553	0.086**

Nota: *, ** i *** denota estadísticament significatiu als nivells de significació del 1%, 5% i 10% respectivament.

Com es pot veure clarament, de les variables que són significatives en 5 es percep una millora per part dels alumnes, mentre que en 8 no és així. Aquesta dada és molt important atès que ens permet seguir treballant tot identificant aquells aspectes que sembla que



MODELS FLEXIBLES DE FORMACIÓ: UNA RESPOSTA A LES NECESSITATS ACTUALS

milloren de forma coherent amb la feina plantejada, però sobre tot ens identifiquen aquells aspectes sobre els que hem de fer més èmfasi per millorar el treball de la competència.

5. REFERÈNCIES BIBLIOGRÀFIQUES

CASANELLAS, M.; MEDIR, LL. (2013): "Capacitat d'aprenentatge i responsabilitat", *Competències transversals a les titulacions de grau de la Universitat de Barcelona. Orientacions per al seu desenvolupament*, Quaderns de docència, OCTAEDRO-ICE, Barcelona.

CASANELLAS, M.; SOLE, M. (2011): "La competencia transversal de trabajo en equipo en el grado de Gestión y Administración Pública: una propuesta de planificación y evaluación" en TURULL, M. (ed.): *Experiencias de mejora e innovación docente en el ámbito del Derecho*. Barcelona: Octaedro, pp. 111-117.

CASANELLAS, M.; SOLE, M. (2012): "La competencia transversal de trabajo en equipo. Instrumentos para su implementación y evaluación" en CERRILLO, A. y DELGADO, A.M. (coords.): *La innovación en la docencia del Derecho a través del uso de las TIC*. Barcelona: Huigens Ed, pp. 169-180.

CASANELLAS, M. (coord); CAMÓS, M.; MEDIR, LL.; MONTOLIO, D.; SAYÓS, R.; SIBINA, D.; SOLÉ, M. (2013): "Rúbriques sobre la valoració de la competència de capacitat d'aprenentatge", OMADO, <http://hdl.handle.net/2445/46986>.

CASANELLAS, M. (coord); CAMÓS, M.; MEDIR, LL.; MONTOLIO, D.; SAYÓS, R.; SIBINA, D.; SOLÉ, M. (2013): "Capacitat d'aprenentatge. Indicacions adreçades a l'alumnat per adquirir la competència en el Grau de Gestió i Administració Pública", OMADO, <http://hdl.handle.net/2445/47043>.

CASANELLAS, M. (coord); CAMÓS, M.; MEDIR, LL.; MONTOLIO, D.; SAYÓS, R.; SIBINA, D.; SOLÉ, M. (2013): "Capacitat d'aprenentatge. Indicacions adreçades al



MODELS FLEXIBLES DE FORMACIÓ: UNA RESPOSTA A LES NECESSITATS ACTUALS

professorat per adquirir la competència en el Grau de Gestió i Administració Pública", OMADO, <http://hdl.handle.net/2445/47045>).

SOLE, M. (coord); CASANELLAS, M.; COLLADO, A.; PEREZ MONEO, M.; SAYOS, R. (2011): Treball en equip. Indicacions per al desenvolupament i avaluació de la competència genèrica al grau de Gestió i Administració Pública. OMADO i RIDOC , <http://hdl.handle.net/2445/16222>

SOLE, M. (coord); CASANELLAS, M.; COLLADO, A.; PEREZ MONEO, M.; SAYOS, R. (2011): Treball en equip. Indicacions adreçades a l'alumnat per adquirir la competència en el grau de Gestió i Administració Pública. OMADO i RIDOC , <http://hdl.handle.net/2445/16264>

SOLE, M. (coord); CASANELLAS, M.; COLLADO, A.; PEREZ MONEO, M.; SAYOS, R. (2011): Rúbriques per a la valoració del treball en equip. OMADO i RIDOC , <http://hdl.handle.net/2445/16265>

SOLE, M. (2012): "Desarrollando herramientas para evaluar la competencia de trabajo en equipo. Una experiencia en el grado de Gestión y Administración Pública de la Universidad de Barcelona" en *FECIES 2012*, Granada: Asociación Española de Psicología Conductual (AEPC), pp. 1287-1291.

SOLE, M. CAMÓS RAMIÓ, M.; CASANELLAS CHUECOS, M; MEDIR TEJADO, L.; MONTOLIO ESTIVILL, D.; PALAU ROQUÉ, A.M.; SIBINA TOMÁS, D. (2013): "Disseny, aplicació i valoració d'instruments per avaluar la competència de treball en equip" *Revista de Educación y Derecho. Education and Law Review*, n. 7, Abril 2013, <http://revistes.ub.edu/index.php/RED/article/view/5868/7629>.

SOLÉ, M.; SAYÓS, R. (2013): "Treball en equip", *Competències transversals a les titulacions de grau de la Universitat de Barcelona. Orientacions per al seu desenvolupament*, Quaderns de docència, OCTAEDRO-ICE, Barcelona.