

# **Las migraciones internas de latinoamericanos en España: Inflexiones migratorias en tiempos de crisis económica**

Latinoamerican internal migration in Spain:  
Changing patterns of migration in times of  
economic crisis

**Jordi Bayona-i-Carrasco<sup>1</sup>, Jenniffer Thiers Quintana<sup>2</sup>,  
Rosalia Avila Tàpies<sup>3</sup>**

---

<sup>1</sup> Centre d'Estudis Demogràfics y Departament de Geografia de la  
Universitat de Barcelona, Barcelona, España

<sup>2</sup> Departament de Geografia, Universitat de Barcelona, Barcelona, España

<sup>3</sup> Institute for the Study of Humanities & Social Sciences, Doshisha  
University, Kyoto, Japan

---

*Recibido: 15/07/2016*

*Aceptado: 22/11/2016*

*Correspondencia: Jordi Bayona-i-Carrasco. C/. Montalegre, 6, 08001 Barcelona. España. E-mail:  
[jbayona@ced.uab.es](mailto:jbayona@ced.uab.es)*

---

© Revista Internacional de Estudios Migratorios. CEMyRI. UAL (España)

## Resumen

España acoge a alrededor de 2,4 millones de latinoamericanos, poco más de la mitad de la diáspora latinoamericana en Europa. Tras la aceleración de los flujos migratorios durante los primeros años del presente siglo, la recesión económica producida por la crisis global frena la entrada de nuevos inmigrantes y modifica las pautas demográficas y migratorias de los inmigrantes presentes, además de fomentar el retorno selectivo. En este trabajo se cuantifica el impacto de la crisis en las migraciones internas de los latinoamericanos residentes en España desde una perspectiva territorial, así como se caracteriza socio-demográficamente a aquellos que protagonizan un movimiento interno. Para ello, se analizan los datos de las Estadísticas de Variaciones Residenciales, que registran más de dos millones de desplazamientos internos de latinoamericanos entre los años 2004 y 2013, y los microdatos del Censo de 2011. Los resultados demuestran un cambio en las pautas migratorias internas en los años más recientes, interpretándose como una respuesta a la crisis económica que afecta a España particularmente.

**Palabras Clave:** Migraciones internas, Latinoamericanos, España, Crisis económica, Pautas territoriales

## Abstract

Spain hosts around 2.4 million Latin Americans, just over half of the Latin American diaspora in Europe. After the acceleration of migration flows during the early years of this century, the economic recession caused by the global crisis slows the entry of new immigrants, and modifies demographic and migratory patterns of present immigrants, also creating selective return migration. This paper quantifies the impact of the crisis on Latin American residents in Spain from a territorial perspective and characterizes those Latin Americans who moved internally. For this purpose, both Residential Variation Statistics data, which recorded more than two million Latin Americans' internal moves between 2004 and 2013, and Census 2011 microdata are used. The results show a change in internal migration patterns in the most recent years, interpreted as a response to the economic crisis, which is affecting Spain in particular.

**Keywords:** Internal Migration, Latin American, Spain, Economic Crisis, Territorial Patterns.

## 1. Introducción

Según los datos de Eurostat recopilados en el portal *Census Hub*, España acogió en el año 2011 a alrededor de 2,4 millones de residentes de origen latinoamericano –la mitad de la diáspora latinoamericana residente en Europa– cuya numerosa presencia era el resultado de la aceleración de los flujos migratorios hacia España durante los primeros años del siglo XXI. Se produjo entonces un verdadero boom inmigratorio (Arango, 2010; Gozávez Pérez, 2010; Domingo y Cabré, 2015) en el que los latinoamericanos fueron protagonistas destacados debido especialmente a un trato preferencial en la legislación española (Ávila y Domínguez, 2015; Hierro, 2013; Izquierdo, López de Lera y Martínez, 2002; Pérez-Caramés, 2004; Vono, 2010.). Sin embargo, la crisis económica global iniciada en 2008, que ha afectado severamente a España, ha frenado la entrada de nuevos inmigrantes, particularmente de los latinoamericanos (Domingo y Recaño, 2010), y ha propiciado el retorno selectivo (Torres Pérez, 2015), fomentando la reemigración hacia destinos más atractivos y dando lugar a un cambio de ciclo migratorio en España (Reher, Requena y Sanz, 2011). Como consecuencia, los perfiles sociodemográficos de los inmigrantes residentes han cambiado, al igual que sus pautas migratorias internas (Gil-Alonso, Bayona-i-Carrasco y Pujadas, 2015), incluidas las de los latinoamericanos (Quintero, 2016).

En este contexto, esta investigación analiza la dinámica migratoria interna de los inmigrantes latinoamericanos residentes en España entre los años 2004 y 2013; con especial interés en los cambios acaecidos como consecuencia de la recesión económica iniciada en 2008. Así, se plantea el doble objetivo de, por un lado, cuantificar los cambios en la intensidad y direccionalidad de los flujos migratorios internos debido a la crisis, y, por otro, caracterizar sociodemográficamente a aquellos que han protagonizado un movimiento interno. Con ello se pretende contribuir al debate sobre la interrelación entre ciclos económicos y migraciones internas, particularmente las protagonizadas por población inmigrante. En nuestro caso el trabajo se centra en la población nacida en Latinoamérica, que supone el mayor flujo migratorio recibido por el país, y representa al mismo tiempo un caso paradigmático, tanto por la intensidad de los flujos migratorios experimentados como de la crisis económica posterior, que además se producen de forma encadenada.

Partimos de la hipótesis de que el comportamiento espacial de los inmigrantes latinoamericanos se explica tanto por sus características personales como por el impacto diferencial de la crisis sobre los diferentes territorios en España. Sobre esta base, se

analizan los datos de las migraciones internas recogidas por la Estadística de Variaciones Residenciales (EVR), que registran más de dos millones de desplazamientos internos de latinoamericanos entre los años 2004 y 2013 y que aportan datos sobre la intensidad, origen y destino de los flujos; y los microdatos del Censo de población de 2011, que nos informan de las características sociodemográficas de los inmigrantes y de aquellos que han realizado un cambio de municipio durante el año anterior al Censo.

Los resultados obtenidos muestran un cambio tanto en la intensidad migratoria como en las pautas geográficas de las migraciones internas, interpretándose estas modificaciones como una respuesta a la crisis económica que afecta a España. Territorialmente, el estudio revela que Madrid y Barcelona –las dos provincias con mayor peso demográfico del país– han pasado de ser expulsoras de inmigrantes latinoamericanos durante los años de expansión económica a actuar como refugio y punto de atracción en los momentos de recesión. Es por ello, que el último apartado del presente trabajo centra la atención en lo que sucede en estas dos provincias.

A partir del interés por el análisis de los efectos de la crisis económica en la movilidad espacial, este artículo presenta primeramente el estado general de las investigaciones referidas a la interrelación entre los ciclos económicos y los cambios en la movilidad interna. En segundo lugar ofrece las fuentes estadísticas y la metodología utilizada en el estudio, incluyendo la agrupación provincial en cinco categorías de análisis utilizada para sintetizar los resultados. En tercer lugar describe las principales dinámicas de los flujos migratorios internos en España, particularmente del colectivo latinoamericano, a través del análisis de la evolución de su intensidad y de la estructura territorial de los flujos, antes y durante la crisis económica. En cuarto lugar muestra las características de los migrantes internos en el año precedente a la fecha censal y, asimismo, destaca la categoría de análisis que mayores cambios experimenta con la crisis: la categoría “metropolitana” conformada por las provincias de Madrid y Barcelona. Finalmente, se presentan y discuten los resultados.

## **2. Delimitando el marco conceptual: la relación entre fluctuaciones económicas y cambios en la movilidad interna de los inmigrantes**

Numerosos estudios sobre la relación entre ciclo económico y migraciones internas han revelado cómo en épocas de expansión económica el volumen de los flujos migratorios se incrementa, mientras que en épocas de crisis económica este se contrae

(ver Saks y Wozniak, 2007 para Estados Unidos; Fujita, Henderson, Kanemoto y Mori, 2004 para Japón; Graversen *et al.*, 2001, para países nórdicos; Courgeau, 1985 para Francia; o Recaño y Cabré, 2003 para España). Asimismo, se conoce que las fluctuaciones económicas suelen modificar tanto la direccionalidad como la intensidad de los flujos migratorios internos (Cochrane y Vining, 1988), debido a que en el ciclo económico no tiene el mismo impacto en todas las áreas de un país, afectando de forma distinta a los diferentes territorios.

Sin embargo, estos resultados se refieren al conjunto de los flujos migratorios en tiempos de cambios en las condiciones económicas, y no particularmente a los flujos de población inmigrante, a pesar de la importancia de ésta en la mayoría de los países postindustriales incluida España, donde éstos protagonizan un gran número de desplazamientos internos. En España, por ejemplo, Recaño (2016) confiere un rol estructural a la movilidad de los extranjeros en la movilidad geográfica, con una posición predominante en los flujos migratorios a media y larga distancia. De hecho, se ha constado que los inmigrantes acostumbran a ser más móviles que los autóctonos (Bélanger, 1993; Newbold, 1996, 2007; Trovato, 1998; Zorlu y Latten, 2009), ya sea porque acaban de llegar al país y su movilidad indica un reasentamiento en el mismo en busca de una mayor estabilidad laboral o residencial, a lo que se suma un menor sentido de pertenencia al actual lugar de ubicación, lo que facilita un nuevo cambio. Algunos autores afirman incluso que su movilidad podría aumentar en contextos de crisis, por su mayor capacidad de relocalizar la residencia en relación con otros grupos de población (Papademetriou y Terrazas, 2009). Aparte de las diferencias en la intensidad migratoria, la bibliografía especializada confirma que las migraciones internas de los inmigrantes extranjeros muestran pautas territoriales que difieren del resto de la población (Catney y Finney, 2012; Frey y Liaw, 1998), con menores salidas de las zonas económicamente más activas o de aquellas con presencias importantes de co-nacionales (Kritz y Gurak, 2010).

Dentro de este marco referencial abordamos el estudio de las migraciones internas más recientes de los inmigrantes latinoamericanos en España. Estas acaparan la atención académica actual por ser el colectivo inmigrante de mayor peso demográfico, y por el volumen de sus desplazamientos internos, que ha superado los dos millones en una década. De este modo, y revisando los estudios precedentes sobre el comportamiento espacial latinoamericano en España, Gil-Alonso, Bayona-i-Carrasco y Vono (2012) han identificado para el periodo de expansión económica una elevada

movilidad característica de los estadios iniciales de inserción y un papel de la provincia de Madrid como puerta de entrada y posterior difusión, vía migración interna, hacia el resto del país. Más recientemente, el efecto de la crisis económica ha sido analizado para el conjunto de extranjeros (Gil-Alonso *et al.*, 2015), para los europeos (Bayona-i-Carrasco y Gil-Alonso, 2016) o algunas nacionalidades específicas, como los rumanos (Viruela, 2016). En la mayoría de casos se observa un descenso de la migración interna, aunque ésta pueda seguir produciéndose sin dejar registro administrativo alguno, como es el caso de las migraciones temporales relacionadas con las tareas en la agricultura (Viruela, 2016).

### **3. Metodología, fuentes estadísticas y criterios de análisis**

Para el análisis de los flujos migratorios internos se han utilizado los microdatos de la Estadística de Variaciones Residenciales (EVR), fuente estadística recopilada por el Instituto Nacional de Estadística (INE) y que aporta datos sobre los cambios de municipio anotados en el Padrón Continuo de Población. Este es el registro estadístico que recoge a la población residente en un municipio español, con independencia de su estatus jurídico, y que conforma la población oficial de cada municipio. La EVR, por su detalle territorial municipal y su actualización anual, es la principal fuente estadística en el análisis de las migraciones internas en España (más cuando el Censo de 2011 adquiere un formato de muestra), y viene siendo utilizada normalmente para ello (Susino, 2012). Además, cuenta con una creciente fiabilidad, aunque arrastra la problemática de ser una fuente derivada de un registro administrativo, y las dudas que esto conlleva sobre el correcto registro de los flujos migratorios. Es también una estadística que recoge movimientos efectuados y no personas, con la posibilidad de reemigraciones, aunque esta última situación es numéricamente poco importante, como indica el análisis realizado por Martí y Ródenas (2012).

En esta investigación se analizan los datos de los diez años comprendidos entre 2004 y 2013, dividiendo la información en dos quinquenios, el primero de ellos 2004-2008, que refleja la fase de expansión económica y los años centrales del boom migratorio internacional (con fuerte crecimiento de los inmigrantes, que multiplican en este periodo su número desde los 3,69 millones a los 6,47), y el segundo, 2009-2013, caracterizado por la recesión económica así como por el descenso de las llegadas de inmigrantes y el aumento de las salidas (manteniéndose prácticamente inalterable el número final de inmigrantes, de 6,47 millones a 6,64).

Con la intención de identificar las tendencias de migración interprovincial más representativas nos hemos alejado del análisis provincial, construyendo una agrupación tipológica de cinco categorías que agrupa las 50 provincias españolas<sup>1</sup> a partir de la utilización de cuatro grandes criterios: 1) la proporción de extranjeros, fijada en 2009, que varía entre máximos en las provincias mediterráneas (25,7% en Alicante o 23,8% en las Baleares), a mínimos en Andalucía (3,7% en Córdoba o 3,4% en Jaén); 2) la tasa de paro, con valores muy elevados en el sur y las islas (Las Palmas, con un 27,6% o Málaga, con un 26,8%), a mínimos en el norte (Orense con un 8,3% o Lugo, con un 9,3% según datos de la Encuesta de Población Activa); 3) la proporción de ocupados en la agricultura, con 14 provincias con valores por encima del 10% mientras que Barcelona y Madrid se sitúan por debajo del 1%; y 4) el tamaño de la población provincial, que sirve para diferenciar Madrid y Barcelona, que con 6,4 y 5,5 millones de personas están muy por encima de Valencia (2,6), Alicante o Sevilla (ambas con 1,9 millones) que les siguen en número de habitantes. En los cuatro casos el año de referencia de los datos es 2009 (1 de enero los datos del Padrón, primer trimestre los de la EPA), que coincide con el punto de división entre los dos períodos analizados. Finalmente, se emplea un criterio geográfico para aquellas provincias con dudas de su ubicación, siguiendo la metodología utilizada en trabajos anteriores (Bayona-i-Carrasco, Thiers y Avila-Tàpies, 2017). El resultado de esta agrupación provincial en cinco categorías refleja la siguiente composición provincial:

- 1) **Categoría Metropolitana:** provincias de Barcelona y Madrid;
- 2) **Categoría Norte:** Girona, Lleida, Teruel, Zaragoza, Navarra, La Rioja, Guipúzcoa, Álava, Vizcaya, Asturias y Cantabria;
- 3) **Categoría Sur:** Murcia, Cáceres, Badajoz, Huelva, Granada, Córdoba, Cádiz, Sevilla, Jaén, Málaga, Almería, Ciudad Real, Albacete, Cuenca y Toledo;
- 4) **Categoría Levante-Insular:** Alicante, Valencia, Castellón, Tarragona, Baleares, Las Palmas y Tenerife; y
- 5) **Categoría Noroeste:** Teruel, Guadalajara, Salamanca, Ávila, Segovia, Zamora, Valladolid, Soria, Burgos, Palencia, León, Pontevedra, La Coruña, Lugo y Orense.

---

<sup>1</sup> No se han analizado los casos de las ciudades autónomas de Ceuta y Melilla, por el muy bajo número de migraciones internas protagonizadas por latinoamericanos.



Con esta tipología se analizan los flujos migratorios internos entre provincias españolas. En la primera categoría, a la que se nombra como Metropolitana<sup>2</sup>, residen el 43,0% de latinoamericanos en 2009, que llegan a representar un 8,8% de los habitantes de estas provincias (tabla 1), muy por encima de la representatividad del colectivo en el conjunto de España. Esta sobrerrepresentación también se produciría en la categoría Levante-Insular (6,1%), mientras que en las tres agrupaciones restantes la presencia de latinoamericanos se encuentra bastante por debajo de la media el país. Entre 2009 y 2015 sólo en dos de las categorías aumenta el número de residentes latinos, en el Norte y el Noroeste, mientras desciende en las tres restantes.

**Tabla 1. Población latinoamericana según categoría, 2009 y 2015.**

Categoría	Población latinoamericana		Población total		Peso latinoamericanos
	absolutos	%	absolutos	%	%
<b>2009</b>					
Metropolitana	1.048.147	43,0	11.874.867	25,4	8,8
Norte	297.919	12,2	7.181.885	15,4	4,1
Sur	349.577	14,3	12.687.015	27,1	2,8
Levante-Insular	553.545	22,7	9.097.394	19,5	6,1
Noroeste	187.823	7,7	5.752.512	12,3	3,3
<b>España</b>	<b>2.437.556</b>	<b>100,0</b>	<b>46.745.807</b>	<b>100,0</b>	<b>5,2</b>
<b>2015</b>					
Metropolitana	985.341	42,4	11.960.918	25,7	8,2
Norte	305.108	13,1	7.151.192	15,3	4,3
Sur	331.408	14,3	12.764.833	27,4	2,6
Levante-Insular	513.595	22,1	8.980.575	19,3	5,7
Noroeste	188.826	8,1	5.597.017	12,0	3,4
<b>España</b>	<b>2.325.366</b>	<b>100,0</b>	<b>46.624.382</b>	<b>100,0</b>	<b>5,0</b>

Fuente: Padrón Continuo de Población, a 1 de enero de 2009 y 2015 (INE). Elaboración propia.

En segundo lugar se han empleado los microdatos del Censo de Población y viviendas de 2011 para determinar las características de aquellos que han realizado un movimiento migratorio interno en España, empleando para ello las mismas cinco áreas de referencia que en el ejercicio anterior. El Censo de población de 2011 preguntó por

<sup>2</sup> Ambas provincias tienen un carácter eminentemente metropolitano. Utilizamos esta expresión para diferenciarlas de las otras cuatro categorías, a pesar de que el fenómeno metropolitano está ampliamente difundido por España, como se demuestra en el *Atlas de las Áreas Urbanas de España* (Ministerio de la Vivienda, 2006), o en las investigaciones de Feria y Albertos (2010) o Roca Cladera, Moix y Arellano (2012).

el lugar de residencia un año atrás (que asociamos a 2010) y diez años atrás, en 2001<sup>3</sup>. En este trabajo utilizamos la primera de las preguntas para analizar las características sociodemográficas de aquellos inmigrantes que han realizado un movimiento migratorio, información que ayuda a interpretar las dinámicas migratorias identificadas con el análisis de las EVR. En tercer lugar, se trabaja con más detalle lo sucedido en una de las categorías, la que se corresponde con los grandes centros urbanos (Madrid y Barcelona), debido a que en ellas los resultados indican que se experimenta un profundo cambio en el sentido de los flujos migratorios entre los dos períodos analizados. Este análisis se lleva a cabo empleando las dos fuentes estadísticas antes mencionadas, y realizando un análisis de regresión lineal con los datos censales para identificar los factores asociados con la migración interna durante el último año.

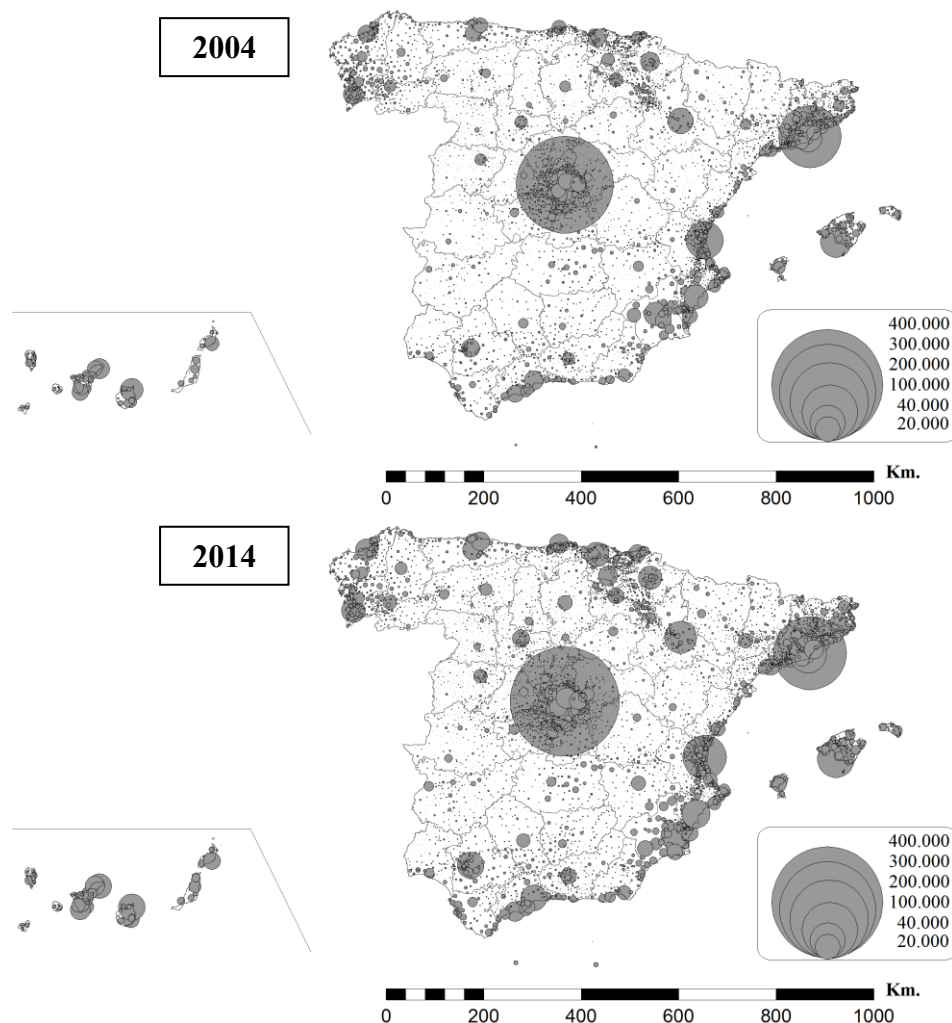
Para el análisis descriptivo se utilizan indicadores clásicos del análisis demográfico y de las migraciones, como son las tasas de migración o el saldo migratorio neto.

Señalamos que, en este estudio, y debido a la fuerte tendencia a la naturalización del colectivo latinoamericano (más de 760 mil nacionalizaciones en los diez años estudiados), se ha considerado como ‘inmigrantes latinoamericanos’ a aquellos residentes nacidos en América Latina y el Caribe, y no a los que ostentan la nacionalidad de alguno de los países de la región. Los datos del Padrón Continuo justifican esta elección: en 2014 se registran 2.358.131 inmigrantes (por país de nacimiento) por 1.230.322 extranjeros (por nacionalidad). Ambos criterios coinciden en la pérdida de observación de los hijos de los inmigrantes latinoamericanos nacidos en España y con nacionalidad española, y con ello, en el caso que nos ocupa, a parte de las migraciones de arrastre, que aparecen incluidas en el registro como españoles.

Finalmente, antes de abordar las migraciones internas, debemos presentar las pautas de distribución territorial del colectivo. En la figura 1, que representa los años 2004 y 2014, se observa una elevada difusión en el territorio, con una concentración en las principales ciudades (Madrid y Barcelona) y sus áreas metropolitanas, pero también en toda la zona de costa (tanto peninsular como insular), y con un crecimiento durante la última década en ciudades del sur (Sevilla) y norte del país (Bilbao).

---

<sup>3</sup> No se utilizan para el análisis las variables censales de “Municipio de residencia anterior” y “Año de llegada al municipio”, debido a que se tiene información de un solo movimiento, en una población, la extranjera, que presenta elevadas tasas de movilidad. Además, las cifras censales son sensiblemente inferiores a las recogidas por las EVR.



**Figura 1. Distribución territorial de los inmigrantes latinoamericanos a escala municipal en España, 2004-2014.**

Fuente: Padrón Continuo de Población, 2004-2014 (INE). Elaboración propia.

#### **4. Las migraciones internas de los latinoamericanos en España: evolución, pautas territoriales y características de los migrantes.**

Los inmigrantes latinoamericanos residentes en España muestran una elevada movilidad durante todo el periodo analizado, con tasas de migración interna que alcanzan a doblar e incluso triplicar las presentadas por la población autóctona. El número de desplazamientos es también muy importante, pues se sitúan siempre por encima de los 150 mil anuales, aunque estos han recibido un notable impacto de la crisis, especialmente visible en los orígenes y destinos de las migraciones interprovinciales.

El cambio de situación económica en España, con la llegada de la crisis económica, ha afectado de desigual manera a hombres y mujeres, a autóctonos e inmigrantes, siguiendo varias etapas. Su inicio debe buscarse a finales de 2007 con la

caída del mercado inmobiliario, incidiendo la crisis directamente en la construcción y en su industria asociada. La respuesta a esta primera parte de la crisis, que afectó más a los hombres que a las mujeres, y a los autóctonos que a los inmigrantes, fue la creación de planes de estímulo a la contratación, basados en la obra pública. A partir de 2011, los fuertes recortes neoliberales en el gasto público –promovidos desde Europa y aplicados aún con mayor dureza después del cambio de gobierno– agravan la crisis, que se expande a todos los sectores, alcanzando ahora en mayor medida a las mujeres y a los inmigrantes, que incluso pierden ocupación en algunos nichos laborales por el retorno a ellos de las mujeres españolas (Gil-Alonso y Vidal, 2015). La segmentación del mercado laboral español comporta que una parte importante de la población inmigrante se encuentre ocupada en los lugares de trabajo de menor cualificación, con bajos salarios y condiciones más precarias (Beltrán y Sáiz, 2015; CEAR, 2007: 136).

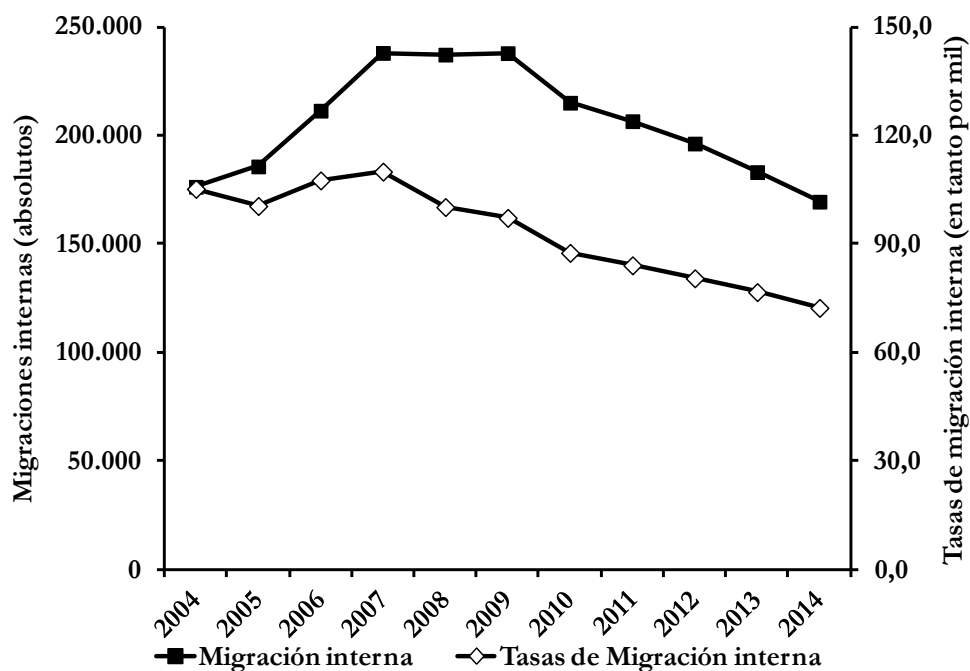
Desde una perspectiva geográfica, se observa como la crisis económica ha afectado de forma desigual a los distintos territorios del país (González, Caravaca y López, 2015; Méndez, Abad y Echaves, 2015; Rubiales, 2016), de modo que zonas que por sus características económicas antes atraían población, ahora la repelen, y a la inversa. Con ello puede afirmarse que no sólo las características de los migrantes, sino también las de los territorios, explican estas nuevas dinámicas que presenciamos.

#### *4.1. La reciente evolución de las migraciones internas en España*

Una mirada panorámica a la evolución de las migraciones interiores españolas muestra el carácter excepcional de la primera década del siglo XXI, cuando se alcanzan máximos históricos de intensidad migratoria debido, entre otros factores, al aporte de la inmigración extranjera (que significa un aumento de las migraciones inter-provinciales), las consecuencias del boom inmobiliario (que justifica el aumento de las migraciones intra-provinciales), y una estructura demográfica favorable a la movilidad (Recaño, 2015), ya que las generaciones nacidas durante el baby boom español transitan por las edades de mayor movilidad.

En este contexto, las migraciones internas de latinoamericanos en España siguen un recorrido alcista hasta 2007, año en que se registraron 238 mil desplazamientos internos. Desde entonces se observa un continuo descenso, situándose actualmente esta movilidad en volúmenes de apenas 170 mil migraciones internas anuales. Así, si en sus máximos, uno de cada siete desplazamientos internos en España lo realizaba un latinoamericano, superando tasas de migración interna del 110 por mil, ahora estas tasas

han descendido hasta el 72 por mil (figura 2). Esta reducción de las migraciones internas es muy importante ya que representa un descenso del orden del 28,8% de los movimientos absolutos y del 34,5% en las tasas, decrecimiento muy superior a la reducción del conjunto de migraciones internas observado en España (del 13%, un 6% para los nacidos en España y un 28% para los nacidos en el extranjero), y con descensos similares a los conocidos por los inmigrantes africanos (-26%), pero inferior a la de los europeos comunitarios (-39%).



**Figura 2. Evolución de las migraciones internas de latinoamericanos en España, 2004-2014.**

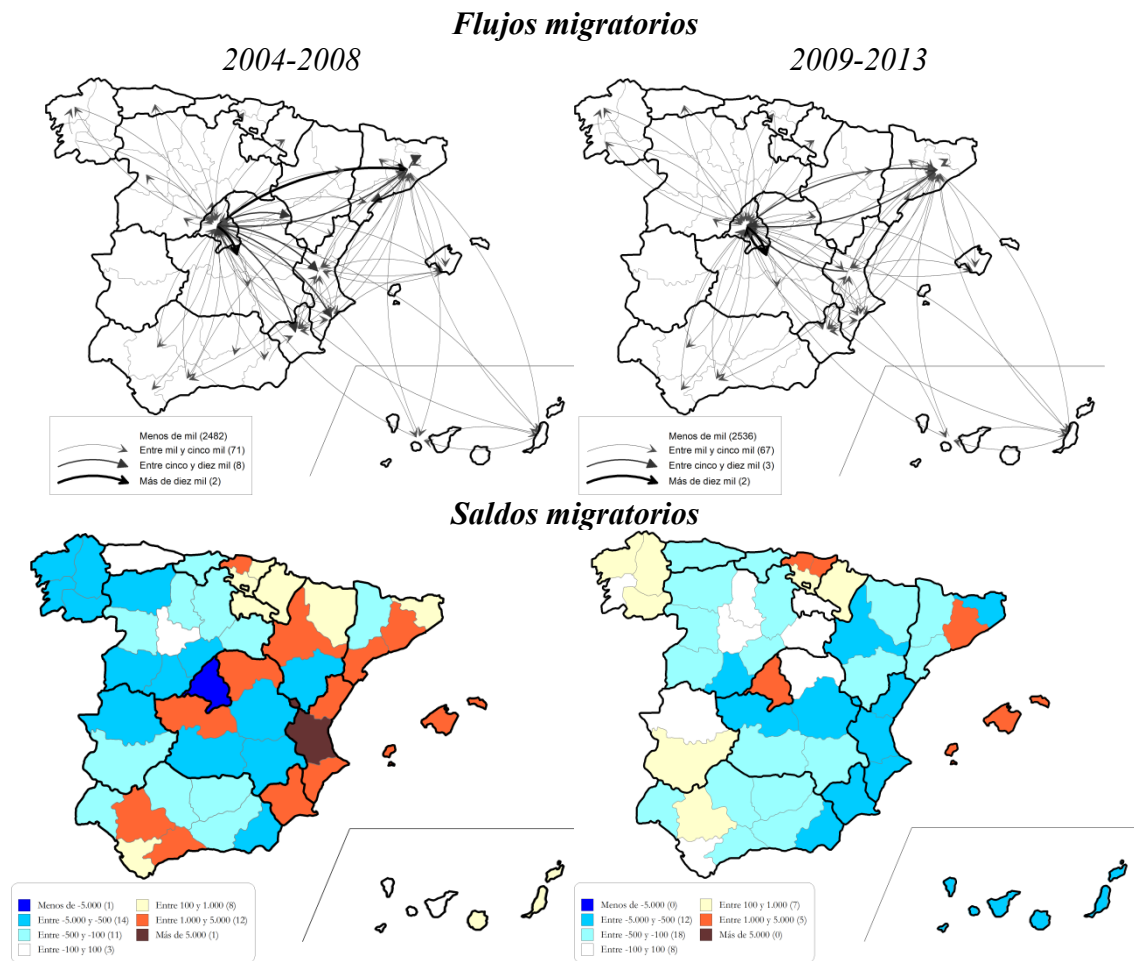
Fuente: Estadística de Variaciones Residenciales, 2004-2013, y Padrón Continuo de Población, 2004-2014 (INE). Elaboración propia.

#### 4.2. Las pautas territoriales de las migraciones internas

A escala provincial, la estructura espacial de los flujos migratorios internos de latinoamericanos varía poco como consecuencia de la crisis económica (figura 3, superior), aunque lo suficiente para modificar los saldos migratorios resultantes, donde sí que se observa nítidamente el cambio de coyuntura económica (figura 3, inferior). Esto es evidente en el caso de la provincia de Madrid, que de funcionar como máximo polo de redistribución de inmigrantes latinoamericanos pasa a ser uno de los principales puntos de atracción. En cambio, en la provincia de Valencia se observa la situación contraria, que se extiende y generaliza en todo el Levante peninsular español, desde

Tarragona a Murcia, a las que incluso sumaríamos las provincias insulares, con dinámicas similares.

Al mismo tiempo, se observan otras dinámicas que adquieren notoriedad, como la capacidad de las provincias vascas de mantener e incrementar su atracción migratoria, situación que se justifica por los niveles más bajos de inmigración internacional pre-existentes y por una mayor resistencia a los efectos de la crisis, como lo demuestran sus tasas de paro. Galicia es otro foco de atención, ya que conoce una situación pareja a la de Madrid, aunque con intensidades menores, en una zona con fuertes lazos históricos con los países latinoamericanos debido a la estructural emigración gallega.

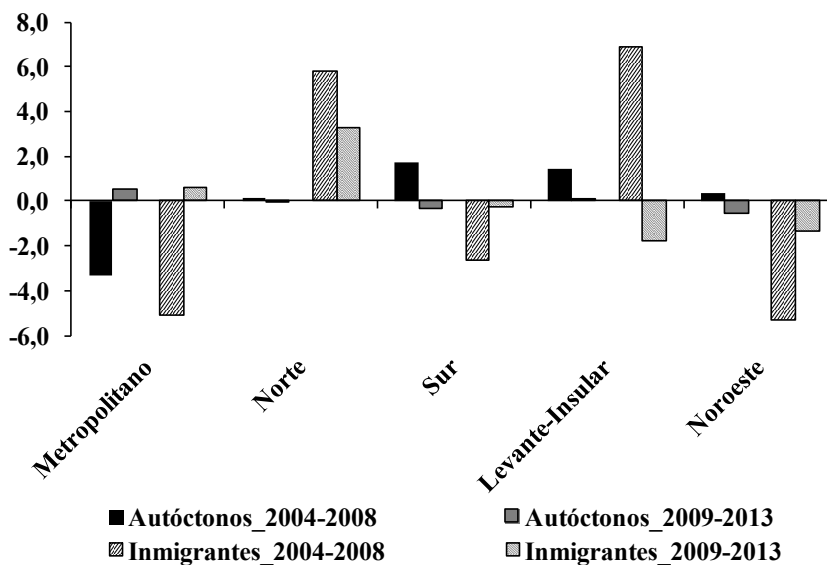


**Figura 3. Flujos migratorios internos de latinoamericanos en España. Valores absolutos y saldos migratorios internos, 2004-2008 y 2009-2013.**

Fuente: Estadística de Variaciones Residenciales, 2004-2013 (INE). Elaboración propia.

Por lo que respecta a las tasas de migración neta, y utilizando la agrupación tipológica definida en el apartado metodológico, los resultados muestran modificaciones

importantes de las pautas preexistentes. Entre los autóctonos, en cuatro de las cinco categorías bajo estudio se invierte el signo de los saldos migratorios, de positivos a negativos en la zona Norte, Sur y Noroeste, e inversamente, de negativos a positivos, en la zona metropolitana (figura 4). Mantiene el mismo signo en la zona del Levante-Insular, aunque con un saldo prácticamente nulo. Para los inmigrantes se invierte el signo de los saldos únicamente en dos zonas, la Metropolitana y el Levante-Insular, mientras que se observa una importante disminución de las intensidades en las tres zonas restantes, aunque sin cambio de signo migratorio.



**Figura 4. Tasas de migración interna de autóctonos e inmigrantes según la tipología regional, 2004-2013.**

Fuente: Estadística de Variaciones Residenciales, 2004-2013, y Padrón Continuo, 2014 (INE). Elaboración propia.

Entre los inmigrantes destaca el caso del ámbito metropolitano, que de experimentar fuertes intensidades negativas en el primer periodo pasa a experimentar tasas de migración interna positivas, es decir, incrementos de población por migración interna. Esto se debe a la mejor resistencia de las grandes aglomeraciones urbanas a la primera etapa de la crisis debido a su estructura productiva (Rubiales, 2016), lo que se traduce en una mayor capacidad de mantener la oferta de empleo tanto para los autóctonos como para los inmigrantes, en especial las mujeres latinoamericanas, más representadas en las grandes zonas urbanas. Por otro lado, el impacto de la crisis inmobiliaria en los niveles de empleo del Levante español, cuyo sector inmobiliario había crecido desmesuradamente, y la pérdida de empleos en las provincias canarias (González *et al.*, 2015; Méndez, 2015), provoca un intenso cambio de signo en la

categoría Levante-Insular: de tasas de migración neta que superan el 6‰, a tasas netas negativas del -1,8‰. En las tres categorías restantes, baja la intensidad pero se mantiene el sentido de los flujos.

**Tabla 2. Tasas netas de migración interna de inmigrantes según origen, tipología y periodo, 2004-2013.**

	Metropolitano		Norte		Sur		Levante-Insular		Noroeste	
	2004-08	2009-13	2004-08	2009-13	2004-08	2009-13	2004-08	2009-13	2004-08	2009-13
<b>Ecuador</b>	-6,3	1,9	12,0	1,6	-2,4	-3,4	13,2	-2,7	1,0	-1,3
<b>Colombia</b>	-7,1	4,0	2,7	1,1	3,5	-4,2	13,1	-2,7	-24,5	-3,5
<b>Argentina</b>	-3,8	1,9	3,8	1,4	3,0	-2,3	4,7	-0,6	-12,4	-1,7
<b>Bolivia</b>	-6,4	2,0	20,4	12,7	-5,1	-6,5	11,2	-7,0	-9,0	0,7
<b>Perú</b>	-2,2	1,1	-1,3	-1,3	14,0	-2,7	13,2	-2,1	-7,6	-2,9
<b>Brasil</b>	-6,1	0,8	0,7	1,1	9,9	-1,1	10,3	-1,3	-7,4	-0,4
<b>Venezuela</b>	1,2	4,3	-2,0	-3,1	12,5	3,1	0,9	-2,4	-8,0	-1,7
<b>Rep. Dominicana</b>	-2,5	-1,8	2,2	3,5	8,0	0,3	12,8	-0,1	-7,0	4,8
<b>Uruguay</b>	-9,3	1,2	6,8	1,2	11,4	0,5	9,0	-1,2	-14,1	-0,6
<b>Cuba</b>	-5,7	4,2	-4,6	-2,3	10,2	-1,0	6,9	-0,4	-9,0	-7,1
<b>Paraguay</b>	-6,5	1,5	18,5	10,9	0,1	-7,5	14,2	-2,8	-13,0	-3,0
<b>Chile</b>	-7,7	-0,6	5,9	-1,0	9,5	2,1	8,2	-0,7	7,2	8,3
<b>Latinoamericanos</b>	<b>-5,0</b>	<b>1,8</b>	<b>5,4</b>	<b>1,6</b>	<b>1,8</b>	<b>-2,9</b>	<b>8,9</b>	<b>-2,0</b>	<b>-10,0</b>	<b>-1,3</b>
<b>Africanos</b>	-3,7	-3,1	8,6	10,1	-13,5	4,8	16,3	-8,2	-1,2	-6,5
<b>Asiáticos</b>	-5,3	0,0	2,9	-3,0	10,6	4,8	9,5	0,0	-22,1	-7,1
<b>Europeos</b>	-5,9	0,8	4,8	2,0	-0,7	-1,4	2,8	-0,2	-0,6	0,3
<b>Total</b>	<b>-5,1</b>	<b>0,6</b>	<b>5,8</b>	<b>3,3</b>	<b>-2,6</b>	<b>-0,3</b>	<b>6,9</b>	<b>-1,8</b>	<b>-5,3</b>	<b>-1,3</b>

Nota: En tanto por mil.

Fuente: Estadística de Variaciones Residenciales, 2004-2013, y Padrón Continuo de Población, 2004-2014 (INE). Elaboración propia.

En este escenario, la situación de los latinoamericanos se asemeja al conjunto de inmigrantes, con algunas peculiaridades (tabla 2). Por un lado, el cambio de signo del saldo migratorio en la zona metropolitana es incluso más importante que entre el total de inmigrantes. La expulsión desde este ámbito se repetía también en 11 de los 12 orígenes más importantes entre los latinoamericanos, como muestra de extensión de esta tendencia. En el segundo período, todos los orígenes o bien cambian su signo o bien reducen la expulsión (dominicanos o chilenos). Donde los latinoamericanos se comportan de forma diferente es en el Sur. Si en ambos periodos la tasa neta de migración es negativa para el conjunto aunque aproximándose a cero (de valores de -2,6 por mil al -0,3‰), entre los latinoamericanos la tasa es primero positiva para descender abruptamente después (1,8‰ a -2,9‰), dinámica coincidente para la mayoría de orígenes, a excepción de bolivianos y ecuatorianos, los cuales ya en el primer periodo



mostraban tasas negativas. Esto puede deberse al papel que la agricultura jugó en estas dos nacionalidades en su inserción en España, especialmente alrededor de la huerta murciana. En último lugar, en el Noroeste la expulsión de 2004-2008, muy superior a la del conjunto, se modera asimilándose a la media. Esto se debe a que, para algunos orígenes, las zonas del noroeste de España (especialmente Galicia) mantenían estrechas relaciones históricas con sus países (Lamela, López de Lera y Oso, 2005), y por ello se había configurado como punto de entrada a España para numerosos inmigrantes.

#### *4.3. Las características de los migrantes internos: un análisis del Censo de 2011*

Con el último Censo de población de 2011 se analizan los perfiles sociodemográficos de aquellos migrantes latinoamericanos residentes en España que han cambiado de municipio de residencia durante el último año. En relación a 2010, en España 903.375 personas residen en un domicilio diferente del actual, de los cuales 159.185 son latinoamericanos. Esto significa que el 7,2% de los latinoamericanos cambió de residencia en el año anterior al Censo, pero también que aproximadamente uno de cada seis cambios lo ha protagonizado un latinoamericano. De estos movimientos, una buena parte se producen dentro de la misma provincia de residencia (32,7%), o dentro de la misma CCAA (2,9%), mientras que el resto traspasa el límite autonómico. En estos casos, un 16,7% siguen desplazándose por España, mientras que un elevado 47,7% restante residía en el extranjero.

**Tabla 3. Características de los migrantes internos latinoamericanos en España que se desplazan durante el último año, 2010-2011.**

	TIPOLOGÍA					
	<i>Metropolitana</i>	<i>Norte</i>	<i>Sur</i>	<i>Levante-Insular</i>	<i>Noroeste</i>	<i>Total</i>
	<b>Migrantes latinoamericanos</b>					
Migrantes	10.540	4.574	7.463	6.669	3.239	32.526
(% migrantes sobre la fila)	32,4	14,1	22,9	20,5	10,0	100,0
	<b>Periodo llegada a España</b>					
Último año	14,1	10,7	14,7	10,5	5,5	12,2
Entre 1 y 5 años	44,6	43,8	40,0	39,5	47,0	42,7
Más de 5 años	41,3	45,5	45,3	50,0	47,5	45,2
<i>Total</i>	<i>100,0</i>	<i>100,0</i>	<i>100,0</i>	<i>100,0</i>	<i>100,0</i>	<i>100,0</i>
	<b>Rasgos demográficos</b>					
Mujeres (%)	54,8	54,9	53,3	45,2	54,5	52,5
Edad Media	33,4	33,3	32,8	34,0	31,1	33,1
	<b>Educación alcanzada</b>					
Sin estudios (%)	4,7	4,7	18,0	14,9	5,2	9,6
Estudios universitarios (%)	39,5	33,8	28,0	46,4	42,1	36,6
	<b>Sector de Actividad</b>					
Servicios (%)	75,9	88,0	84,7	97,6	96,9	83,8
Industria (%)	22,6	0,0	7,3	0,0	0,0	11,6

Fuente: Censo de Población y Viviendas, 2011 (INE). Elaboración propia.

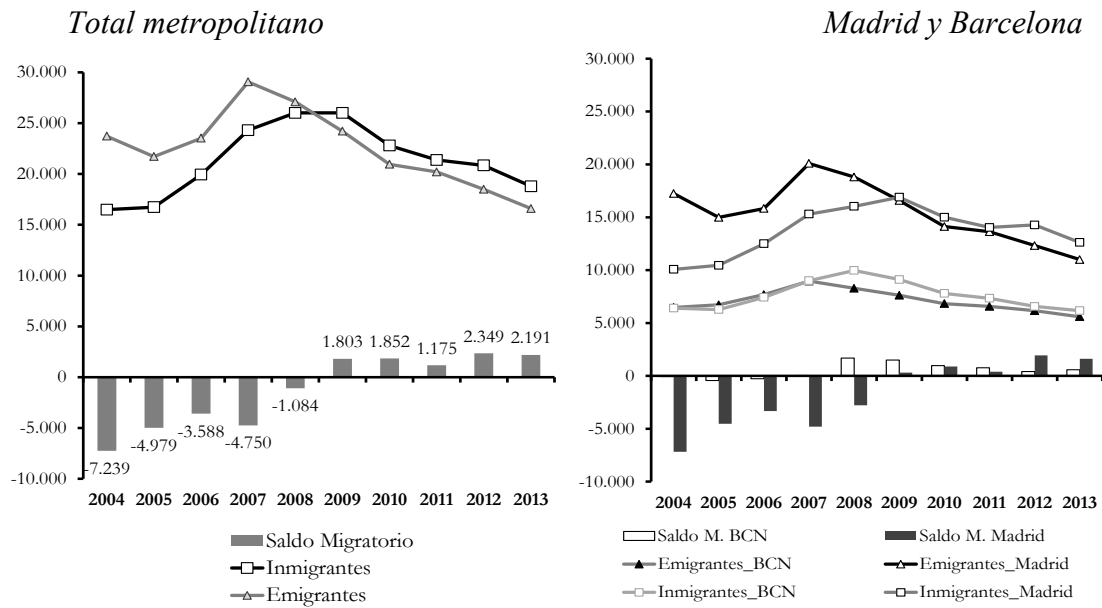
De estos cambios, se ha seleccionado para los latinoamericanos tan solo aquellos que hayan realizado un cambio entre alguna de las categorías de la tipología residencial. Esta situación se corresponde únicamente con 32.526 personas, de las cuales en la tabla 3 se presenta algunas de sus características principales en función del lugar de destino de los flujos. La zona metropolitana acoge uno de cada tres cambios migratorios internos, mientras que uno de cada cinco se sitúa en la zona Levante-Insular. Destaca la actividad en la industria de aquellos que se mueven hacia la categoría metropolitana, donde al mismo tiempo el nivel de estudios y la proporción de mujeres se sitúan por encima de la media del país. Es al mismo tiempo donde el número de migrantes llegados de forma reciente en España es más importante.

### **5. Las migraciones en el ámbito metropolitano: evolución, pautas territoriales y características de los flujos**

En este último apartado se centrará la atención en una de las cinco categorías empleadas, la Metropolitana, donde se observa un impacto elevado de la crisis económica en las pautas migratorias internas. Así, las provincias de Barcelona y Madrid han pasado de ser claras expulsoras de migrantes latinoamericanos al resto de España, a principales receptoras de los mismos. Las grandes metrópolis nacionales,

particularmente Madrid, actúan como puerta de entrada de los migrantes latinoamericanos, que arriban por Barajas y luego se difunden y redistribuyen por el territorio español (Bodega, Cebrián y Martín, 2006; Gil-Alonso *et al.*, 2012). Al mismo tiempo, las ciudades de Madrid y Barcelona se caracterizan por una mayor proporción de latinoamericanos entre sus residentes (Bayona-i-Carrasco y Rubiales, 2015), en relación con su actividad económica eminentemente terciaria. Ambas suman juntas un total de 985.341 residentes latinoamericanos a enero de 2015 (un elevado 42,4% de los latinoamericanos residentes en España), lo que justifica prestar mayor atención a sus dinámicas migratorias.

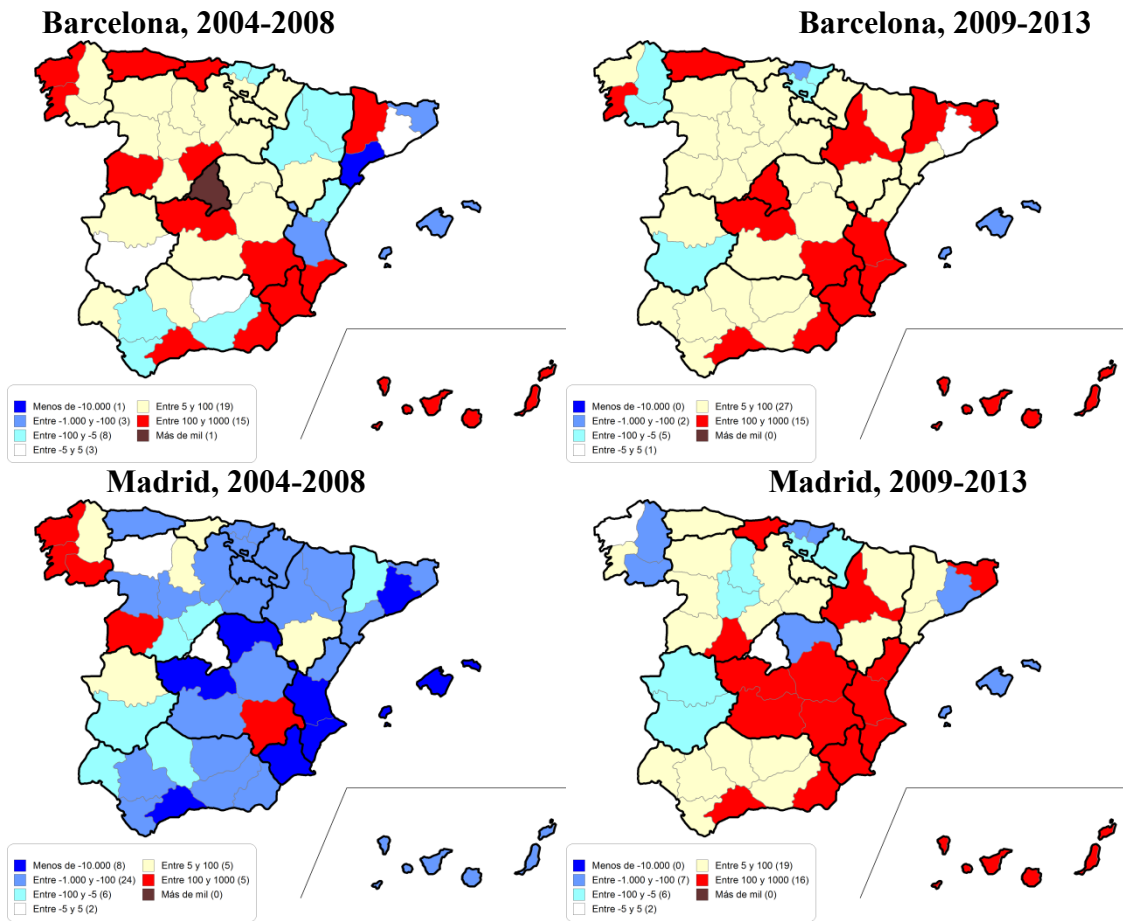
En la figura 4 se representan los flujos migratorios inter-provinciales y el saldo resultante para el total metropolitano (izquierda) y la desagregación de estas mismas dinámicas para las provincias de Madrid y Barcelona (derecha). En el primer caso se observa como en el año 2009 ya se está sufriendo el efecto del cambio en la coyuntura económica, aunque en 2008, cuando se inicia la crisis, los datos ya registran un descenso significativo de las salidas. De hecho, el máximo número de emigrantes se registra en 2007, mientras que los inmigrantes crecen hasta 2009. A partir de este punto ambas líneas disminuyen, destacando como las salidas se sitúan sistemáticamente por debajo de las entradas. Si fijamos la atención en lo que sucede por separado en las dos provincias (figura 5, derecha), primero destaca el mayor volumen que adquieren los movimientos migratorios de los latinoamericanos en la provincia de Madrid, que es, además, donde se produce con mayor claridad el cambio de tendencia antes apuntado. En la provincia de Barcelona, tanto las entradas como las salidas se mueven en cifras menores y más similares, aunque con un saldo migratorio positivo a partir de 2008, mientras que su potencial expulsor antes de la crisis era muy limitado.



**Figura 5. Dinámica migratoria interna de migrantes latinoamericanos en las zonas metropolitanas de Madrid y Barcelona, 2004-2013.**

Fuente: Estadística de Variaciones Residenciales, 2004-2013 (INE). Elaboración propia.

De forma similar a lo antes expuesto, se observan mayores cambios desde una perspectiva territorial. En la figura 6 se representan los saldos migratorios, primero para la provincia de Barcelona y luego para la de Madrid, con el resto de España. Barcelona tiene en el primer periodo un saldo positivo especialmente con Madrid y en menor medida con la mayoría de provincias españolas, y un saldo negativo con las provincias próximas de Aragón, Comunidad Valenciana y Baleares. Es decir, atrae inmigrantes latinoamericanos de la capital y del resto de España y los redistribuye por sus áreas de influencia inmediata. En el segundo periodo, se atenúa el saldo desde Madrid mientras se reducen las zonas con saldos negativos, a excepción del País Vasco y Galicia, donde aumentan. En Madrid el cambio experimentado entre ambos periodos es de mucha más intensidad, ya que en el primer de los periodos la redistribución es la pauta dominante (a excepción otra vez de Galicia), mientras que en el segundo se reducen drásticamente las provincias con saldos negativos, mientras se generalizan los saldos positivos, en especial desde Castilla-La Mancha y la Comunidad Valenciana y Murcia. En general, destaca tanto para la provincia de Barcelona como para la de Madrid la coincidencia de algunas de las zonas receptoras en el quinquenio 2009-2013: el País Vasco, las Islas Baleares, Galicia y en menor medida Extremadura, repitiendo las dinámicas globales ya comentadas en la figura 3. Si en el primer periodo ambas provincias se comportan de forma muy diferente, el retrato del segundo periodo es muy similar.



**Figura 6. Saldos migratorios internos de latinoamericanos entre Barcelona, Madrid y el resto de España, 2004-2008 y 2009-2013.**

Fuente: Estadística de Variaciones Residenciales, 2004-2013 (INE). Elaboración propia.

En último lugar, y con el objetivo de analizar la significatividad de algunas características asociadas a la probabilidad de ocurrencia de una migración interna, se ejecutan distintos análisis de asociación para caracterizar las mismas; y finalmente se procede a realizar dos regresiones logísticas, una para la categoría Metropolitana y otra para el Resto de provincias (tabla 4). Con este análisis se identifican las principales variables sociodemográficas asociadas a una migración interna.

**Tabla 4. Resultados de la regresión logística.**

	Metropolitana				Resto provincias			
	B	E.T.	Exp(B)	Sig.	B	E.T.	Exp(B)	Sig.
<b>Sexo</b>								
Mujeres*								
Hombres	-0,008	0,024	0,992	0,747	0,129	0,018	1,138	0,000
<b>Edades</b>								
20 a 29	0,238	0,028	1,268	0,000	0,208	0,022	1,231	0,000
30 a 39 años*								
40 a 49	-0,184	0,036	0,832	0,000	-0,448	0,025	0,639	0,000
50 a 59	-0,608	0,053	0,545	0,000	-0,231	0,030	0,794	0,000
60 a 69	-0,120	0,085	0,887	0,157	-0,261	0,059	0,770	0,000
70 y más	0,366	0,196	1,442	0,062	0,349	0,132	1,418	0,008
<b>Sector de ocupación</b>								
Servicios*								
Sector primario	-0,326	0,159	0,722	0,041	-0,359	0,043	0,698	0,000
Industria	0,382	0,038	1,465	0,000	-0,221	0,032	0,802	0,000
Construcción	0,254	0,039	1,289	0,000	-0,248	0,031	0,780	0,000
<b>Período de llegada a España</b>								
2010 a 2011	1,571	0,037	4,813	0,000	1,441	0,031	4,224	0,000
2005 a 2009**								
2000 a 2004	-0,638	0,028	0,528	0,000	-0,387	0,019	0,679	0,000
1995 a 1999	-0,501	0,046	0,606	0,000	-0,194	0,034	0,824	0,000
1994 y antes	-0,646	0,049	0,524	0,000	-0,566	0,032	0,568	0,000
<b>Mujeres españolas en el hogar</b>								
No*								
Sí	-0,583	0,030	0,558	0,000	-0,158	0,020	0,854	0,000
<b>Hombres españoles en el hogar</b>								
No*								
Sí	0,027	0,027	1,028	0,307	-0,424	0,021	0,654	0,000
<b>Nivel de estudios alcanzados</b>								
Primaria y menos que primaria	-0,065	0,028	0,937	0,019	-0,013	0,019	0,988	0,515
Bachillerato o Formación profesional								
Universitaria	0,073	0,029	1,076	0,010	0,277	0,022	1,320	0,000
Constante	-3,903	0,029	0,020	0,000	-3,640	0,021	0,026	0,000

Nota: \* señala la variable de referencia.

Fuente: Censo de Población de 2011 (INE). Elaboración propia.

En primer lugar se define la variable dependiente ‘migrantes internos’, que identifica aquellos individuos que han realizado un cambio de municipio durante el año precedente al Censo de población de 2011. Como variables independientes se utilizan el sexo, la edad (en grupos decenales), la presencia de españoles en el hogar (hombres y mujeres respectivamente), el sector de ocupación y el nivel de estudios alcanzado. Debido a que nos interesaba contrastar la función del sector de actividad, la población objeto de estudio fue acotada a la población laboralmente ocupada, o en situación de paro, pero habiendo trabajado antes, y por encima de los veinte años de edad, tal y como se recoge en el Censo de 2011. El modelo de regresión de la tipología Metropolitana, consideró el 98,5% de los casos registrados (28.401) y el tipo Resto provincias utilizó el

98,6% de los casos (44.126). El tipo de análisis realizado si bien une ambas regresiones en una tabla, considera por sí solos los comportamientos de las variables en cada regresión logística.

En los resultados, la mayoría de los valores funcionan en la misma dirección en las dos categorías, la zona Metropolitana y el Resto de provincias. Esto sucede con la edad, por ejemplo, donde únicamente los más jóvenes tienen mayor propensión migratoria que el grupo de referencia (30-39), descendiendo esta con la edad y volviéndose a aumentar entre los más mayores. Al observar estos valores podemos ver como la propensión migratoria en general es mayor en la tipología Metropolitana que el Resto de provincias. En cuanto al periodo de entrada en España, los llegados de forma más reciente son los que más se mueven (cuatro veces más) en ambos modelos, y en este caso sí que se observa una mayor intensidad en la zona Metropolitana para dicho periodo, mientras que para el Resto de provincias se observa mayor movilidad de los que llegaron en períodos de mayor antigüedad. La presencia de mujeres españolas en el hogar no es más determinante que la ausencia de estas, que es la categoría de referencia, en ninguno de los dos tipos, pero se observa que dentro de cada tipología, es levemente superior en el Resto de las provincias que en la tipología Metropolitana. El nivel de estudios alcanzados muestra también comportamientos semejantes, tales como la no significatividad de aquellos con estudios de primaria o inferiores dado el poco número de casos, o la mayor probabilidad observada de efectuar un cambio de domicilio si se dispone de estudios universitarios en comparación con estudios de bachillerato o formación profesional (categoría de referencia), con la salvedad de que poseen aún mayores probabilidades de migración los universitarios que residen en la tipología Resto de provincias.

En cambio, algunas pocas características son divergentes. Es el caso del género, donde existe una mayor probabilidad de haber migrado entre las mujeres en el caso Metropolitano, y en los hombres en el Resto de provincias. También se observan cambios en el sector de ocupación, donde estar ocupado en la industria o la construcción se relaciona con mayor probabilidad de migrar en el primer caso, situación que no ocurre en el Resto de provincias.

## **5. Conclusiones: el nuevo panorama migratorio latinoamericano en España**

La crisis económica ha tenido un notable impacto en el sistema migratorio español. Además de finalizar con la etapa expansiva e incitar el retorno y la

reemigración, también ha provocado una intensa variación de las pautas migratorias internas, como respuesta y adaptación a las diferencias territoriales en la intensidad de la crisis económica. En el caso de los latinoamericanos que nos ocupa, al descenso de las llegadas y al crecimiento del retorno selectivo (Torres Pérez, 2015) debemos añadir una importante reconfiguración de los espacios migratorios dentro del país. Este impacto es más visible en la direccionalidad de los flujos que en su intensidad. Si bien esta última disminuye en mayor medida que entre los autóctonos (28,8% en relación al 6%), este descenso es similar al conocido por otros colectivos de inmigrantes, mientras que la panorámica de provincias emisoras y receptoras antes y después de la crisis económica difiere enormemente, presentando un perfil propio.

Entre estos cambios destaca lo sucedido en las provincias que albergan a las dos mayores regiones metropolitanas del país, Barcelona y Madrid, que han pasado de ser claras expulsoras de inmigrantes latinoamericanos hacia el resto de territorio español, en el caso de Madrid, o hacia las provincias del arco mediterráneo, en el de Barcelona, a lugares de atracción, reflejando el cambio de coyuntura económica, y actuando como lugar de refugio debido a que han logrado mantener sus niveles de empleo y de actividad a pesar de la crisis (González *et al.*, 2015). En cambio, las zonas del sur del país no se han configurado, como sucede para otras nacionalidades, como lugar de atracción, sino que han pasado a experimentar saldos claramente negativos, interrumpiendo la dinámica de dispersión territorial.

En cuanto a las características de los migrantes internos, la categoría metropolitana destaca por atraer migrantes que se ocupan en el sector industrial. De esta forma, y especialmente para los hombres, la industria funcionó en 2011 como factor diferencial en relación al resto de territorio español, en una crisis que en sus primeros estadios respetó en mayor medida al empleo de las mujeres inmigrantes. La actividad económica, en relación con el sector de la construcción, parece también el principal factor de expulsión del Levante español.

En último lugar, se ha identificado la existencia de nuevos polos de atracción de los migrantes latinoamericanos en España. Es el caso del País Vasco, donde la crisis golpea con menor fuerza, pero también de Galicia, en este caso explicable por la existencia de estrechos lazos históricos o de parentesco con los migrantes latinoamericanos. Como conclusiones, se observa que ha surgido un nuevo patrón territorial de las migraciones internas en España, evidencia clara de que los cambios en



los procesos económicos tienen un impacto en los flujos de migración interna en los países desarrollados.

### **Bibliografía**

- Arango, J. (2010). Después del gran boom: la inmigración en la bisagra del cambio. En E. Aja, J. Arango y J. Oliver (coord.), *La inmigración en tiempos de crisis*, (pp. 52-73). Barcelona: CIDOB.
- Avila-Tàpies, R. y Domínguez-Mujica, J. (2015). Postcolonial migrations and diasporic linkages between Latin America and Japan and Spain. *Asian and Pacific Migration Journal*, 24(4), 487-511.
- Bayona-i-Carrasco, J., Thiers, J., y Avila-Tàpies, R. (2017). Economic recession and the reverse of internal migration flows of Latin American immigrants in Spain. *Journal of Ethnic and Migration Studies*, DOI: 10.1080/1369183X.2017.1296354.
- Bayona-i-Carrasco, J., y Gil-Alonso, F. (2016). Europeos bajo la crisis: cambios en sus patrones migratorios recientes en España. *Scripta nova, Revista de Geografía y Ciencias Sociales*, XX, pp. 549-552.
- Bayona-i-Carrasco, J., y Rubiales, M. (2015). La inmigración internacional en Barcelona, Madrid y sus respectivas metrópolis. En M. Domínguez y C. López-Villanueva (coord.), *Barcelona y Madrid: Procesos urbanos y dinámicas sociales*, (pp. 107-130). Editorial Síntesis.
- Beltrán, J., y Sáiz, A. (2015). A contracorriente. Trabajadores y empresarios chinos en España ante la crisis económica (2007-2013). *Migraciones*, 37, 125-147.
- Bodega, M.I., Cebrián, J.A, y Martín, M.A. (2006). El crecimiento de la población extranjera en Madrid. Un episodio característico de la inmigración internacional en la España del cambio de siglo. *Estudios Geográficos*, LXVII (261), 385-416.
- CEAR [Comisión española de ayuda al refugiado] (2007). *Segundo libro blanco de la integración socio-laboral de refugiadas y refugiados e inmigrantes. Ciudadanía y derechos humanos*. Madrid: Entinema.
- Courgeau, D. (1985). Interaction between spatial mobility, family and career life-cycle: A French survey. *European Sociological Review*, 1(2), 139-162.
- Domingo, A., y Cabré, A. (2015). La demografía del siglo XXI: evolución reciente y elementos prospectivos. En: C. Torres (ed.), *España 2015. Situación social*. (pp. 63-73). Madrid: Centro de Investigaciones Sociológicas [CIS].

- Domingo, A., y Recaño, J. (2010). La inflexión en el ciclo migratorio internacional: impacto y consecuencias demográficas. En E. Aja, J. Arango y J. Oliver (coord.), *La inmigración en tiempos de crisis*, (pp. 116-130). Barcelona: CIDOB.
- Domingo, A. (2006). Tras la retórica de la hispanidad: la migración latinoamericana en España entre la complementariedad y la exclusión. En A. Canales (ed.), *Panorama actual de las migraciones en América Latina*. Guadalajara: Asociación Latinoamericana de Población [ALAP]/Universidad de Guadalajara.
- Feria, J.M., y Albertos, J.M. (cord.) (2010). *La ciudad metropolitana en España. Procesos urbanos en los inicios del siglo XXI*. Pamplona: Thomson Reuters.
- Frey, W.H., y Liaw, K-L. (1998). Immigrant concentration and domestic migrant dispersal: is movement to nonmetropolitan areas “White flight”? *The Professional Geographer*, 50(2), 215-232.
- Fujita, M., Henderson, V.J., Kanemoto, Y., y Mori, T. (2004). Spatial distribution of economic activities in Japan and China. En: J. V. Henderson y J. F. Thisse (eds.), *Handbook of Regional and Urban Economics*, vol. 4, (pp. 2911-2977). Amsterdam: North Holland.
- Gil-Alonso, F., Bayona-i-Carrasco, J., y Vono, D. (2012). Las migraciones internas de los latinoamericanos en España: del boom a la crisis económica. *Papeles de Población*, 18(71), 1-42.
- Gil-Alonso, F., y Vidal, E. (2015). Inmigrantes extranjeros en el mercado laboral español: ¿más resilientes o más vulnerables al impacto de la crisis? *Migraciones*, 37, 97-123.
- Gil-Alonso, F., Bayona-i-Carrasco, J., y Pujadas, I. (2015). Las migraciones internas de los extranjeros en España: dinámicas espaciales recientes bajo el impacto de la crisis. *Boletín de la AGE*, 69, 233-261.
- González-Romero, G., Caravaca-Barroso, I., y López-Lara, R. (2015). Crisis, empleo y desequilibrios urbanos en España. *Revista de Estudios Andaluces*, 32, 134-150.
- Gozálvez Pérez, V. (2010) Los extranjeros residentes en España: su aportación a la demografía. *Investigaciones Geográficas*, 52, 99-135.
- Graversen, E.K., Ekeland, A., Nas, S.O., Akerblom, M., Virtaharju, M., Ratkic, A., y Svanfeldt, C. (2001). Job-to-job mobility rates in the Nordic Countries, 1988-98. En: OECD (ed.) *Innovative People: Mobility of Skilled Personnel in National Innovation Systems*, (pp. 91-114). Paris: OECD Publishing.

- Hierro, M. (2013). Latin American migration to Spain: Main reasons and future perspectives. *International Migration*, 54(1): 64-83.
- Izquierdo, A., López de Lera, D., y Martínez, R. (2002). Los preferidos del siglo XXI: la inmigración latinoamericana en España. En F.J. García-Castaño y C. Muriel (eds.) *La inmigración en España: contextos y alternativas. Vol. II. Actas del III Congreso sobre la inmigración en España (Ponencias)*, (pp. 232-250). Granada, España.
- Lamela, C., López de Lera, D., y Oso, L. (2005). La inmigración internacional en Galicia: latinoamericanos, comunitarios y otros. En: C. Solé y A. Izquierdo (ed.), *Integraciones diferenciadas: migraciones en Cataluña, Galicia y Andalucía*, (pp. 89-104). Barcelona: Anthropos.
- Martí, M., y Ródenas, C. (2012). Reemigración en España: una aproximación a sus determinants. *Investigaciones Regionales*, 22, 105-128.
- Méndez, R., Abad, L., y Echaves, C. (2015). *Atlas de la crisis. Impactos socioeconómicos y territorios vulnerables en España*. Valencia: Tirant lo Blanch.
- Méndez, R. (2015). Geografía de la crisis: La mitad oriental de la Península y las islas se han mostrado más vulnerables al batacazo económico. El mapa de la crisis permite sacar lecciones cara al futuro. *Alternativas económicas*, 24, 46-48.
- Ministerio de la Vivienda (2006). *Atlas Estadístico de las Áreas urbanas en España*. Madrid: Ministerio de la Vivienda.
- Pérez-Caramés, A. (2004). Los residentes latinoamericanos en España: de la presencia diluida a la mayoritaria. *Papeles de población*, 41, 259-295.
- Quintero, D.C. (2016). Transformaciones territoriales de las migraciones internas de los latinoamericanos en España en tiempos de crisis económica. En: *Scripta Nova, Revista Electrónica de Ciencias Sociales*, XX, pp. 549-553.
- Recaño, J. (2016). La consolidación de las migraciones internas de inmigrantes como factor estructural de la movilidad geográfica en España. *Panorama Social*, 24(2), 49-71.
- Recaño, J. (2015). Migraciones. En: Torres, C. (ed.), *España 2015. Situación social*, (pp. 74-84). Madrid: Centro de Investigaciones Sociológicas [CIS].
- Recaño, J. (2002). La movilidad geográfica de la población extranjera en España: un fenómeno emergente. *Cuadernos de Geografía*, 72, 135-156.

- Recaño, J., y Cabré, A. (2003). Migraciones interregionales y ciclos económicos en España (1988-2001). *Papeles de Geografía*, 37, 179-197.
- Reher, D., Requena, M., y Sanz, A. (2011). ¿España en la encrucijada? Consideraciones sobre el cambio de ciclo migratorio. *Revista Internacional de Sociología*, Monográfico, 1, 9-44.
- Roca Cladera, J., Moix, M., y Arellano, B. (2012). El sistema urbano en España. *Scripta Nova. Revista Electrónica de Geografía y Ciencias Sociales*, XVI (395). Disponible en: <http://www.ub.es/geocrit/sn/sn-395.htm>.
- Rubiales, M. (2016). Territorio y crisis: Impacto territorial de la crisis económica en las regiones de Madrid y Barcelona. *Scripta Nova, Revista Electrónica de Ciencias Sociales*, XX, pp. 459-567.
- Saks, R.E., y Wozniak, A. (2007). Labor reallocation over the business cycle: New evidence from internal migration. *IZA Discussion Paper*, 2766. Disponible en: <http://ftp.iza.org/dp2766.pdf>.
- Susino, J. (2012). Fuentes demográficas para el estudio de la migración en España. *REMHU, Revista Interdisciplinar da Mobilidade Humana*, XX(39), 51-76.
- Trovato, F. (1988). The interurban mobility of the foreign born in Canada, 1976-81. *International Migration Review*, 22 (3), 59-86.
- Torres Pérez, F. (2015). Crisis y estrategias de los inmigrantes en España: el acento latino. *Revista CIDOB d'Afers Internacionals*, 106-107, 215-236.
- Viruela, R. (2016). La movilidad geográfica de búlgaros y rumanos durante la Gran Recesión en España. *Documents d'Anàlisi Geogràfica*, 62(1), 183-206.
- Vono, D. (2010). *¿Preferidos y favorecidos? El proceso de asentamiento de la población latinoamericana en España*, Tesis Doctoral, CED y UAB. En <http://www.tdx.cat/handle/10803/32142> (02/05/2016).