

Article al blog

BAYONA, Jordi; DOMINGO, Andreu (2022) "Immigració i escola: una reflexió sobre l'enllaç de registres administratius i estadístiques de població". *5cèntims.cat*, Societat Catalana d'Economia, 26 d'abril de 2022.

Immigració i escola: una reflexió sobre l'enllaç de registres administratius i estadístiques de població

5c 5centims.cat/immigracio-i-escola-una-reflexio-sobre-lenllac-de-registres-administratius-i-estadistiques-de-poblacio/

Jordi Bayona-i-Carrasco i Andreu Domingo

26 d'abril de 2022



Lectures 503

Temps de lectura 6 minuts

L'aprofitament de registres administratius per generar noves estadístiques de població és una pràctica creixent i alhora necessària. L'aplicació de noves tecnologies als registres de població permet la generació de dades complexes i en facilita l'aprofitament estadístic. La desaparició dels censos de població clàssics i la seva substitució per censos basats en registres administratius són potser l'exemple més clar d'aquest procés d'elaboració de nous productes estadístics que visualitzarem d'aquí poc amb el nou Cens de població de 2021 a Espanya, realitzat a partir de registres administratius.

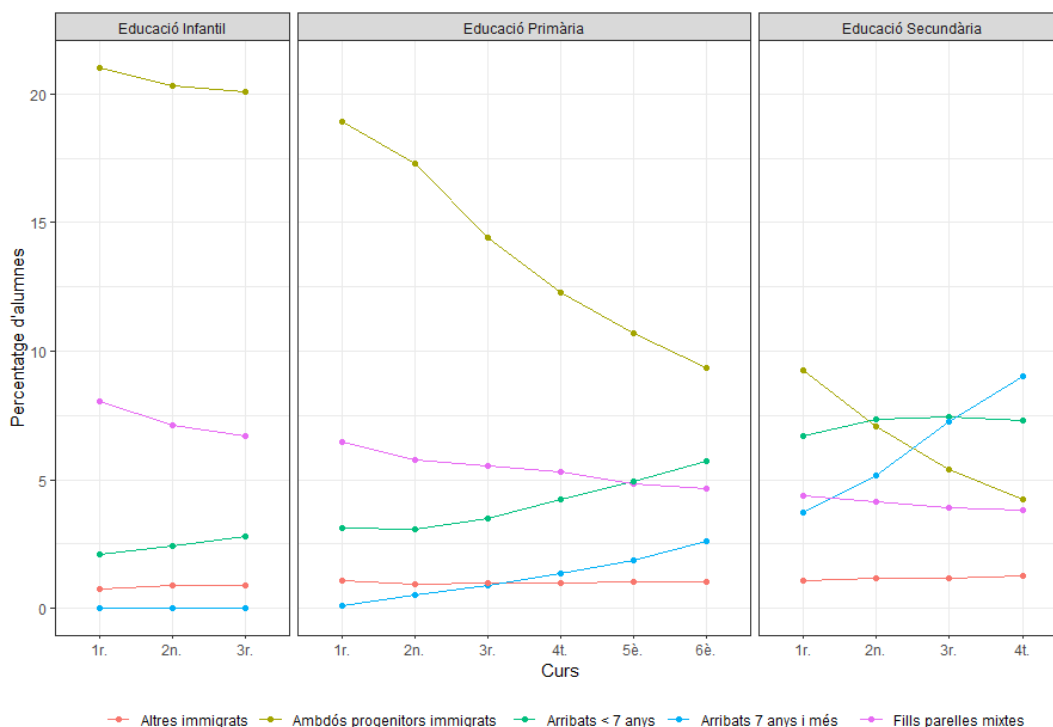
En el cas de la relació entre immigració i escola, el creuament de registres ens permet generar una nova aproximació que prioritza els condicionants del fenomen migratori per sobre d'altres variables extrademogràfiques com és la nacionalitat. La maduració del procés migratori internacional a Catalunya després d'una primera i intensa acceleració a l'inici del segle XXI més la recent alça dels fluxos migratoris internacionals just abans de la pandèmia estan darrere de la creixent complexitat en la composició de l'alumnat d'origen immigrant a les nostres escoles, amb l'augment del volum dels alumnes immigrants d'arribada recent però també dels que en són descendents.

Un exemple pràctic de la utilització d'aquests procediments el tenim en la recerca realitzada pel Grup d'Estudis Demogràfics i de les Migracions (GEDEM) del Centre d'Estudis Demogràfics, subvencionada per la Secretaria General de Migracions de la Generalitat de Catalunya l'any 2018. Aquesta investigació es va poder realitzar gràcies al treball de l'Institut d'Estadística de Catalunya (Idescat) a partir de les microdades dels alumnes matriculats en ensenyaments no universitaris a Catalunya. Les dades, cedides pel Departament d'Educació, es varen creuar amb les del Registre de població de Catalunya, que és el registre administratiu continu on figuren les dades actualitzades dels padrons municipals d'habitants. Amb això poguérem incorporar noves variables, com ara l'origen dels progenitors i l'any d'arribada a Catalunya dels alumnes. Aquesta explotació innovadora a Catalunya es va realitzar amb dades del curs 2015-2016, i ens permeté reconstruir l'alumnat d'origen estranger a partir de l'experiència migratòria pròpia i la dels seus progenitors, i avaluar l'assoliment escolar (en aquest cas del grau d'ESO) d'acord amb aquest origen i amb la possible interrupció de les trajectòries escolars ([Bayona i Domingo, 2018](#)). Això ens aporta una visió renovada del fenomen migratori, amb la identificació dels descendents d'immigrants però també d'aquells alumnes d'arribada més recent, i els resultats obtinguts ens permeteren observar l'existència de pitjors resultats educatius entre els alumnes de nova incorporació juntament amb la perpetuació dels desavantatges associats al fet migratori entre alguns col·lectius particulars de descendents.

Seguint els treballs de [Rumbaut \(2004\)](#) per als Estats Units o la metodologia aplicada pels serveis estadístics canadencs, vàrem construir una tipologia generacional on s'identifiquen tant els alumnes immigrants com els descendents d'immigrants, diferenciant els primers a partir de l'edat en el moment d'arribada i els segons conforme a l'origen dels progenitors. Com a resultat, podem identificar el volum real d'alumnes relacionats amb el procés migratori. Així, des d'aquesta nova perspectiva, fins a un 27,6% dels alumnes matriculats el curs 2015-2016 a Catalunya tenien relació directa amb la immigració, malgrat que en una part important (fins al 62,4%) havien nascut a Espanya. Això fa possible anar més enllà de les visions clàssiques, on es considera l'alumnat a partir de la seva nacionalitat. El curs 2015-2016, per exemple, el 10,9% de l'alumnat tenia una nacionalitat estrangera, dels quals un 51,9% eren nascuts a Espanya i, per tant, eren descendents d'immigrants. Menys utilitzades són les dades segons l'origen, en aquest cas el percentatge d'alumnat nascut a l'estranger assolí un 9,7% tot i que el 49,7% dels quals ja tenia la nacionalitat espanyola.

L'alumnat considerat des de la perspectiva generacional, com s'observa a la figura 1, difereix ostensiblement en la seva representativitat segons el curs i l'etapa escolar, amb un pes elevat dels descendents en els cursos inferiors però també dels acabats d'arribar entre els més grans, com es corresponia a un curs on es començava a recuperar el fenomen migratori internacional després d'anys marcats per la crisi econòmica. Al mateix temps, aquesta aproximació ens facilita descobrir un perfil dinàmic i canviant de l'alumnat d'origen estranger en pocs cursos de diferència, deixant entreveure l'evolució de les diverses necessitats educatives segons l'origen.

Figura 1. Alumnes segons origen propi i dels progenitors a Catalunya, per curs i etapa escolar, 2015-2016



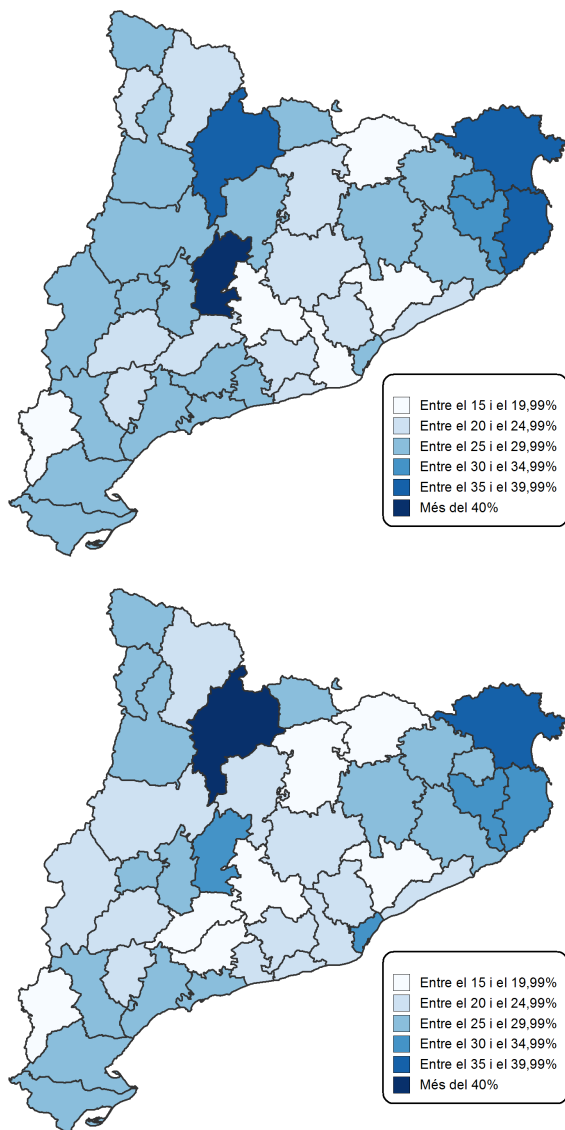
L'anàlisi territorial d'aquesta nova aproximació és també molt rellevant, especialment en àrees on els fluxos migratoris corresponen a orígens on l'accés a la nacionalitat espanyola és més senzill en comparació a altres procedències, com és el cas dels fills dels llatinoamericans presents a Catalunya. La representació del pes dels alumnes d'origen immigrant ens indica com en algunes comarques aquests percentatges arriben a superar el 40% dels alumnes, proporcions que assolien valors molt més elevats si centràvem l'atenció en ciutats o barris determinats.

En definitiva, el creuament de registres escolars i administratius aporta un coneixement millor de la relació entre immigració i escola, i en comparació amb altres metodologies existents té dos aspectes de notable interès per a l'anàlisi sociodemogràfica. D'una banda, la possibilitat d'estudiar grups nacionals de petita dimensió però de notable interès, com pot ser el cas específic d'alguns grups d'alumnes d'origen subsaharià o els descendents d'algunes nacionalitats llatinoamericanes, invisibilitzats en enquestes de gran format. De l'altra, l'afegit d'analitzar noves escales geogràfiques, com són els municipis o els barris de les nostres ciutats, fet que ajuda a identificar espais vulnerables i de concentració d'alumnat d'origen immigrant.

La nostra intenció és renovar aquesta operació estadística en futures aproximacions, amb l'objectiu d'avaluar des d'aquesta perspectiva l'efecte de la pandèmia i el confinament domiciliari sobre els alumnes immigrants i els descendents d'immigrants, així com centrar l'atenció en alguns barris de les grans ciutats i de zones metropolitanes especialment vulnerables.

Figura 2. Alumnes relacionats amb la immigració, segons etapa educativa, curs 2015-2016

Primària (mapa esquerra) – ESO (mapa dreta)



Per acabar, hem de ser conscients de les renovades possibilitats que aporta aquesta mena d'aproximacions que, adoptades de forma sistemàtica per l'administració i amb caràcter longitudinal, farien possible un seguiment i autoavaluació de la interferència de les migracions en l'assoliment dels alumnes, aportant una visió més acurada de la situació de segregació tant a l'escola com al seu entorn. El nou Cens de població, disponible properament, ens hauria de permetre el creuament dels registres d'alumnes i dels seus resultats escolars amb les característiques sociodemogràfiques dels seus progenitors (nivell d'estudis, ocupació i renda). Aquest fet pot representar una eina estadística de primera magnitud pel coneixement estadístic dels alumnes a Catalunya en els propers anys que es tradueixi en una millor comprensió de la realitat i eviti visions deformades del fenomen analitzat, fet que ajudarà a la planificació de les polítiques educatives i d'acomodació de la població immigrada en general.



About Post Author

Jordi Bayona-i-Carrasco i Andreu Domingo

En Jordi Bayona-i-Carrasco és Investigador del CED i Professor Lector Serra Húnter del Departament de Geografia de la Universitat de Barcelona. És Llicenciat en Geografia per la Universitat de Barcelona (UB, 1998), Postgrau en Mètodes i Tècniques per a l'Estudi de la Població (CED, 1998) i Doctor en Demografia per la Universitat Autònoma de Barcelona (UAB, 2006) amb una tesi sobre les pautes d'assentament de la immigració estrangera a la ciutat de Barcelona. Les seves línies d'investigació se centren en l'estudi de la immigració internacional i en l'anàlisi demogràfica de la població de nacionalitat estrangera, amb especial atenció sobre les pautes de segregació i concentració residencials, i la mobilitat residencial de la població. L'Andreu Domingo és Doctor en Sociologia i actualment subdirector del CED, d'on és investigador des de 1984. És director del Grup d'Estudis de Demografia i Migracions-GEDEM i investigador principal del projecte RecerCaixa Assentament de la població immigrada, canvi demogràfic i gestió de la interculturalitat i del projecte subvencionat pel Ministerio de Economía y Competitividad ¿De la complementariedad a la exclusión? Análisis sociodemográfico del impacto de la crisis económica en la población inmigrada. Ha realitzat estades a la Universitat de Luján (Argentina) i d'Edimburg (Regne Unit). Els seus principals interessos de recerca són: immigració internacional, població estrangera, família i teoria demogràfica i discurs literari.

No et perdís cap publicació

Rebràs un correu setmanal amb les últimes novetats del blog. No enviem correu brossa (però comprova'n la safata)!