

# **POWER-POP. EL SORGIMENT DE LA (RE)PRODUCCIÓ DEL PODER A CATALUNYA A TRAVÉS DEL REGISTRE PREHISTÒRIC**

**Andreu Monforte-Barberán**

Grup de Recerca Arqueològica de la Mediterrània i del Pròxim Orient (GRAMPO)  
Departament de Prehistòria  
Universitat Autònoma de Barcelona

## **Resum**

L'estudi del sorgiment del poder ha de partir d'una clara premissa: l'essència o "estat natural" de l'ésser humà no és un element abstracte inherent a cada individu sinó que es defineix per un conjunt de relacions socials de producció i reproducció històricament determinades. Així, el concepte de *poder* transcendeix la falsa dicotomia plantejada per Rousseau (essència humana no-violenta) i Hobbes (essència humana violenta) per tal de definir-se com a resultat d'un conjunt d'interaccions socials i, per tant, com a producte social. El seu origen, ha de ser buscat en els mecanismes estructurals que van servir a sectors de les societats prehistòriques per tal de legitimitzar desigualtats socioeconòmiques. És doncs l'anàlisi d'aquestes desigualtats, plasmades tradicionalment en el registre funerari prehistòric, les que ens oferiran l'oportunitat de resseguir les primeres (re)produccions de poder del ésser humà. Concretament, com a objecte d'estudi d'aquesta comunicació, plantejarem aquesta problemàtica a través dels continguts i contenidors funeraris del nord-est de la península Ibèrica durant l'aparició i consolidació del model productiu agropecuari, model sobre el qual s'assentaran, posteriorment, les primeres societats estatals.

**Paraules clau:** Prehistòria, desigualtats, pràctiques funeràries.

## **Abstract**

The study of the emergence of power must start from a clear premise: the essence or "natural state" of the human being is not an abstract element inherent in each individual but is defined by a set of historically determined social relations of production and reproduction. Thus, the concept of power transcends the false dichotomy posed by Rousseau (non-violent human essence) and Hobbes (violent human essence) to be defined as a result of a set of social interactions and, therefore, as a social product. Its origin must be sought in the structural mechanisms that served sectors of prehistoric societies to legitimize socio-economic inequalities. Therefore, the analysis of these inequalities, traditionally reflected in the prehistoric burial record, will offer us the opportunity to trace the first (re)productions of human power. Specifically, as the object of study in this communication, we will address this problem through the funerary contents and containers of the northeast of the Iberian Peninsula during the emergence and consolidation of the agricultural and livestock production model, a model on which the first state societies will later be established.

**Keywords:** Prehistory, inequality, funerary practices.

## 1. Introducció

Les ciències socials, entre elles l'Arqueologia, són concebudes hegemònicament com a ciències neutres al servei de l'obtenció de coneixement sobre el comportament de l'ésser humà, la societat i les formes d'organització. Aquesta concepció aïlla el pla analític de la realitat objectiva, desvinculant el coneixement dels problemes de la societat en la que ens trobem. I és que les ciències socials ni són neutres ni estan al servei de tota la societat: es troben, majoritàriament, subjugades a uns interessos de classe que, lluny de beneficiar-nos, serveixen la classe dominant per reforçar, ideològicament, el conjunt de relacions socials sobre el qual es fonamenta el nostre sistema social i econòmic.

Sobre aquesta premissa, ens trobem davant d'un món desigual i injust. El capitalisme, sistema decadent i destructiu, viu una crisi econòmica global des del 2008 només comparable amb la de la dècada del 1930, agreujada per la crisi ambiental i la pandèmia. Creixen elements de violència que recauen amb més força sobre els sectors més explotats i oprimits del poble com les grans migracions, les guerres, els feminicidis i la fam.

En aquest context, les relacions desiguals de poder augmenten i ens veiem desarmades per poder canviar-les. Però, ha estat sempre així? Són naturals aquestes relacions? Sorgeixen en algun moment concret? Per tal de canviar les relacions socials hem de crear un corpus teòric que fugi d'allò que ha estat dit. És per aquest motiu que l'estudi del sorgiment del poder des de la història se'ns planteja com una clara necessitat per tal d'afrontar les contradiccions del present.

Abans, però, hem de tenir en compte que el concepte *poder* és molt complex i que encara avui en dia forma part de debats intel·lectuals per part de nombroses autores i corrents teòriques diferents com Foucault (1978) i Bourdieu (2000), que sostenen que el poder no es posseeix o s'exerceix de manera individual, sinó que és una relació social que es construeix en el marc de les interaccions entre els individus i institucions. L'essència d'aquesta interacció és totalment dialèctica, és a dir, els individus interactuen i són modelats per les institucions alhora que ells les transformen i les canvien. En aquest sentit, les institucions són productes socials construïts pels individus i, per tant, resultat de les relacions socials. En una societat on hi ha dissimetries socials i per tant relacions de poder, les institucions són dissenyades per tal de protegir i promoure els interessos de la classe dominant per mantenir l'*statu quo*. Per executar-lo, segons Arendt (1970) es basen en l'exercici de la violència.

Sota aquestes premisses, en el present article, des de la teoria arqueològica i social es proposa un marc teòric-metodològic per tal de, breument, aplicar-lo a un cas d'estudi concret: les primeres poblacions pageses i ramaderes del nord-est peninsular (5500-3300 cal. BC). L'elecció d'aquest marc espacial i temporal es dona al ser en aquest moment quan moltes investigadores consideren l'inici del desenvolupament de desigualtats jeràrquiques (García-Sanjuán i Díaz del Río 2006: 4; Hayden 1995: 15; Mazuri de Keroualin 2003: 169-170; Price 1995: 12).

Algunes investigadores associen l'aparició de desigualtats jeràrquiques amb l'aparició de l'agricultura (García-Sanjuán i Díaz del Río 2006), quan augmenten les opcions d'apropiació de la plusvàlua i s'adopten nous mecanismes d'explotació social (García-Sanjuán i Díaz del Río 2006). Segons Estévez et alii (1998: 15-17), el control de la reproducció d'animals i plantes, acompanyada de la noció de propietat, necessitaria una inversió de treball més gran. Les dones es veurien més oprimides ja que s'incrementaria la seva capacitat reproductiva per tal d'assegurar les forces productives, és a dir, la mà d'obra necessària per a aquesta nova economia. Per altra banda, Castro et alii (2005) es pregunten si les relacions entre homes i dones s'articulen sobre la base de la reciprocitat o de l'explotació, depenent de l'existència d'una compensació o asimetria entre la feina feta i l'accés als productes i serveis creats.

## 2. Punt de partida: les societats estatals i prestatalis

Tradicionalment el canvi de forma de subsistència humana des d'un model econòmic basat en la cacera i en la recol·lecció a un model fonamentat en pràctiques agro-pastorals, ha estat caracteritzat com un canvi transcendental per l'evolució humana, "revolucionari" segons Childe (1942). Al nord-est peninsular aquest canvi es va donar a la meitat del VI mil·lenni cal. BC (Oms et alii. 2016), moment en el que poblacions provinents d'orient es van implantar ràpidament al mediterrani (Zilhao 2001) de forma arrítmica i successiva (Guilaine i Escallon 2003; Guilaine 2013).

Aquesta transformació va comportar un seguit de canvis en l'organització social i econòmica: es van domesticar plantes i animals, va haver un gran augment demogràfic amb certa tendència cap a la sedentarització de les comunitats afavorint la previsió i la creació de territoris estables, van aparèixer noves estructures d'emmagatzematge per acumular el producte agrícola i noves eines com la ceràmica, la falç i les destrals polides. Tots aquest canvis, indubtablement, van comportar variacions en les relacions entre els subjectes socials, és a dir, entre els homes i les dones. Aquestes relacions són el que autors com Harnecker (1969) i Althusser (1970) anomenen estructura social i econòmica. El seu manteniment es dona per l'existència d'un corpus ideològic encarregat d'assegurar una determinada relació entre individus i amb les seves condicions d'existència, adaptant-los a les seves tasques fixades per la societat a través de la moral, la religió, la política, la filosofia... però també a través de la creació d'institucions com la família i l'estat. Aquest àmbit és conegut des del materialisme històric com superestructura econòmica (Marx 1867). El nivell ideològic és, per tant, una realitat objectiva indispensable per a totes les societats el qual es determina per l'estructura econòmica al mateix temps que la sustenta, és a dir, la seva relació és dialèctica.

Com dèiem, és dintre de la superestructura on es troba l'Estat. Aquest és definit per Lenin (2001: 16) com:

“L'Estat és fruit del producte i manifestació del caràcter irreconciliable de les contradiccions de classe (...), sorgit en el moment en el que el grau de contradiccions de classe no pot, objectivament, conciliar-se i per tant es creat per tal de legitimitzar i exercir la violència per la classe dominat, la màxima ostentació de poder”

L'Estat és doncs la màxima expressió de poder que podem trobar en qualsevol societat. La importància d'aquesta categoria d'anàlisi és tan evident en l'estudi social i econòmic que, aquelles societats en les que l'estat no és present, s'anomenen a través de la negació del terme, és a dir, societats prestamentals (Service 1984; Harris 1995).

Les restes materials que han quedat de les comunitats del VI mil·lenni cal. BC al nord-est peninsular no ens ofereixen cap evidència sobre l'existència de cap estat i per tant, de cap poder ja que aquestes són molt diferents a les localitzades quatre mil anys després al sud-est peninsular que sí que estan directament associades a l'aparició d'una societat totalment estatal (Lull *et alii*, 2011).

La recerca de les relacions de poder en aquestes societats s'ha de buscar, doncs, en el que alguns filòsofs van anomenar “estat natural de l'ésser humà” als segles XVII i XVIII.

### 3. L'estat natural de l'ésser humà

Encara que ens sembli inversemblant, les concepcions enunciades per Hobbes (1651), Locke (1690) i Rousseau (1762), tot i les seves contradiccions entre elles, encara estan vigents en l'imaginari col·lectiu d'avui en dia. Destruir-les, a través de les ciències socials, és una premisa indispensable per tal de formular propostes d'anàlisis del poder.

Aquests autors van utilitzar la categoria *estat natural de l'ésser humà* per tal de designar l'estat hipotètic en què es trobava la humanitat abans de l'existència de qualsevol forma de govern o de societat civil. Aquesta situació inicial, no “contaminada” per cap institució política va ser especialment utilitzada pels defensors d'un contracte social per determinar les característiques específicament naturals de la humanitat i fonamentar així les condicions de legitimitat de l'organització social i del poder polític del moment.

Concretament, per un costat, tenim a Hobbes el qual, al *Leviatán* (1651), afirma que en absència d'institucions polítiques, la humanitat viuria en un estat de guerra civil permanent entre tots els homes<sup>1</sup> ja que, sent tots iguals, desitjarien el mateix i lluitarien entre si per aconseguir-ho. A diferència dels

---

1. Hem cregut oportú mantenir el terme “homes” ja que la gran majoria dels autors tan sols consideren l'home com a subjecte polític, deixant la dona en un segon pla.

animals, l'home està dotat de raó i, en exercici de la seva racionalitat, prefeix garantir-ne la seguretat encara que hagi de cedir part de la seva llibertat en una forma de contracte social que atorga el poder al governant. D'aquí neix la legitimitat del poder, que en el seu moment va ser aplicada de forma concreta a la legitimació de la monarquia absoluta.

Locke, en canvi, a *Dos tractats sobre el govern civil* (1690), s'oposa a Hobbes ja que afirma que, encara que a l'estat de naturalesa tots els homes són lliures i iguals i no tenen lleis creades socialment, tots ells es troben sotmesos a la llei natural que, també de manera natural, tendeix a ser generalment respectada. Per això s'infereix que en un estadi inicial de la humanitat la llei natural seria suficient per regular la vida social. Són els excedents econòmics i la seva consegüent apropiació, segons l'autor, la que dona lloc a la necessitat de la seva defensa i, per tant, d'establir un contracte social legitimat pel poder polític. A diferència de Hobbes, Locke afirma que la cessió de les llibertats i drets als governants no ha de ser absoluta, sinó que els governants tenen un mandat popular però que estan sotmesos a les mateixes lleis que els governats, defensant així la separació de poders sustentant també el dret de rebel·lió en el cas que els governants fessin un ús il·legítim dels poders cedits.

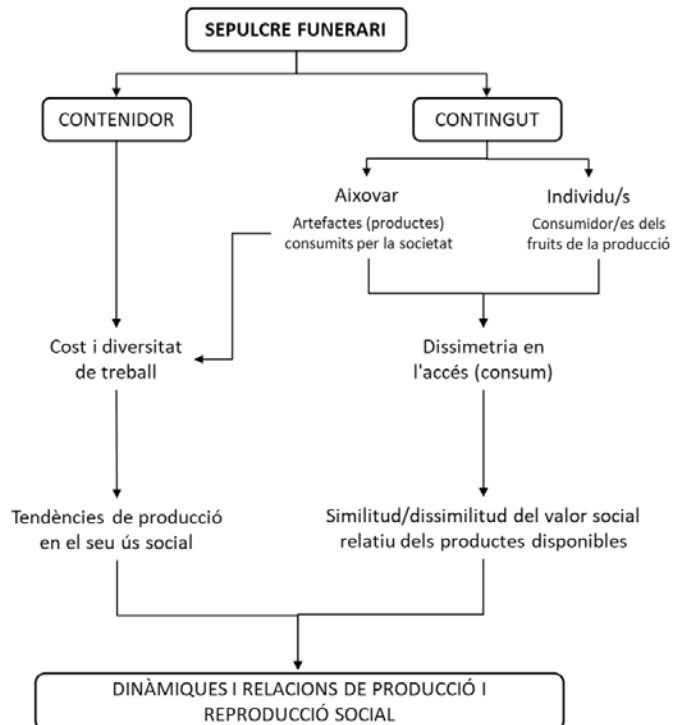
Finalment, la perspectiva defensada per Rousseau al *Contracte social* (1762), preparatòria del pensament romàntic, és la d'una defensa total de l'estat de naturalesa on l'ésser humà seria lliure i feliç i es manifestaria la plena igualtat de tots ja que, per naturalesa, tots els homes serien lliures i iguals. Segons l'autor, és la contradicció que emana de la pròpia organització social l'origen de tot el mal social, la desigualtat i la pèrdua de la llibertat. Aquesta generaria artifici, hipocresia i pèrdua de l'espontaneïtat natural. Per això, Rousseau, sustentava que el *progrés* material, lluny de conduir per si mateix al progrés moral i un augment de la felicitat, condueix al contrari.

Els tres autors plantegen aquesta qüestió des d'una perspectiva degenerativa o regenerativa, és a dir, fonamentada en una evolució lineal. La *tabula rasa* sobre la que avança la humanitat va d'un estat més elevat, millor, a un estat de decadència (Rousseau i Locke) o a l'inrevés (Hobbes). La simplicitat i generalització de la complexitat de la humanitat en etapes lineals i la falta d'evidències materials ha donat lloc a l'aparició de noves teories que defensen l'existència de diversitat de comunitats prehistòriques més canviants, complexes i heterogènies del que s'havia pensat fins al moment. Una de les últimes teories és la plantejada per Graeber i Wengrow (2022) al llibre *El amanecer del todo: Una nueva historia de la humanidad*. En elles es discuteixen les concepcions dels filòsofs presentats a través d'evidències arqueològiques, conclouent que la suposició que les societats esdevenen menys igualitàries i lliures a mesura que es fan més complexes i *civilitzades* no és més que un mite. La heterogeneïtat de relacions socials a la prehistòria podria haver donat lloc a societats amb relacions de poder, relacions dissimètriques però també relacions totalment igualitàries.

#### 4. Proposta teòric-metodològica: l'estudi del poder a través de les pràctiques funeràries

Sobre aquestes últimes concepcions teòriques és necessari establir un corpus teòric-metodològic d'anàlisi que busqui caracteritzar com eren les relacions socials del passat, ja siguin amb presència o absència de poder.

El registre arqueològic, lluny de materialitzar la totalitat de l'expressió material del passat, se'ns presenta com la parcialitat d'algunes de les relacions socials i econòmiques. La conservació del registre prehistòric, molt més escassa que en èpoques històriques, es fonamenta en alguns espais d'hàbitat, espais de producció i de consum de materials, expressions artístiques i sepulcres funerals, entre d'altres. La importància d'aquestes últimes evidències recau en la informació que proporcionen sobre la materialitat socialitzada (Lull 1988), pel que poden ser considerats dipòsits de treball socialment necessaris per tal d'assegurar la reproducció del sistema (Lull i Picazo 1989: 17). Les pràctiques funeràries són fruit d'activitats polític-ideològiques en tant que estenen el temps productiu considerat socialment necessari per establir i mantenir les relacions socials. Si més no, formen part d'activitats associades a l'àmbit de la superestructura ideològica la qual, com defensàvem anteriorment, ve determinada per l'estructura social. Són doncs artefactes que, consumits de forma social, serveixen per tal de reproduir la societat.



**Fig. 1**  
Mapa conceptual de la proposta teòric-metodològica de l'estudi del poder a partir dels sepulcres funerals.

Aquesta proposta es pot articular en dues esferes d'anàlisi: el continent o tomba i el contingut o deposicions (tant artefactuals com antropològiques). D'aquesta forma, més enllà del concepte sepulcre com a dipòsit de treball polític-ideològic, es pot mesurar la significació del continent i contingut respecte a les relacions socials de producció, és a dir, es poden establir dissimetries en les tendències productives en el seu ús social i el valor social relatiu en el cas contingut, possibilitant la lectura de desigualtats o dissimetries socials (Fig. 1).

Concretament, el contenidor es presenta com l'estructura en què es duu a terme la pràctica polític-ideològica en tant que la construcció del mateix ja en forma part. L'estudi del cost i la diversitat de la seva producció (*treball*) ens informa de les tendències de producció en el seu ús social. Tot i així, en considerar que el temps de la pràctica polític-ideològica estén el temps productiu, no podem sinonimitzar energia i treball i traduir mecànicament la seva inversió com a valor social, de la mateixa manera que no es pot establir el valor social d'un treball a partir exclusivament de l'esforç, ja que el valor social del treball cobra sentit en les relacions socials de producció i no en l'esforç. De la mateixa manera, no podem considerar els materials dipositats com a valors d'ús, de canvi o excedentaris ja que es distorsiona el discurs (Lull i Picazo 1989: 17). Els materials dipositats com a aixovar, en moltes ocasions, han estat seleccionats o realitzats exclusivament per ser consumits en aquesta activitat (Gibaja i Terrades 2008). Aquests formen part del contingut que, al seu torn, es divideix en dues esferes: per una banda els artefactes (*productes*) dipositats al sepulcre i que són consumits per la societat, en tant que aquests són dipositats en aquesta pràctica; i per, altra banda, l'individu o individus inhumats, els quals són els consumidors d'aquests fruits en companyia de la societat. Amb això, totes dues esferes ens poden acostar a dissimetries en l'accés al consum material, donant lloc a diverses significacions de valor social dels productes consumits, oferint-nos, en definitiva, l'oportunitat d'estudiar les dinàmiques i relacions de producció i reproducció social del passat.

Tal com assenyala Lull i Picazo (1989: 15), la complexitat social rau en l'existència o no de la divisió del treball, en la dissimetria d'accés als recursos per part de la població i les institucions generades per fixar la coerció. Tenint en compte això, els sepulcres funeraris ens brinden l'oportunitat d'avaluar aquesta complexitat social, indicant-nos tendències de consum en el seu ús social dels artefactes que conformen l'aixovar.

Els individus enterrats, aliens al procés productiu, són els consumidors indirectes de la producció, ja que és la societat la que permet que el tractament de la mort s'apropriï d'un treball social, primant un mort o un grup de morts sobre els altres com una inversió per a la reproducció del sistema en l'ordre desitjat (Lull i Picazo 1989: 17). Aquest fet possibilita observar o no l'existència de dinàmiques dissimètriques en el consum d'aquesta activitat associades a uns individus o altres.

Partint de la premissa que l'expressió de l'organització i el funcionament econòmic-social es pot materialitzar en una o més esferes de variabilitat de les pràctiques funeràries, tal com assenyala Castro (1994), la reiteració



d'atributs subratllarà l'existència de tendències en l'ús i el consum. Així doncs, només després de detectar les associacions significatives podrem involucrar les tendències de producció en el seu ús social i en el marc històric.

Per això, cal definir *tipus* d'artefactes (tombes, aixovars, individus) contenant en si la noció de models de producció (Estévez i Lull 1984: 235) i fugint de la consideració d'aquests com a mers models abstractes, coherents amb la lògica interna d'estructures o sistemes formals. Si més no, cal portar a terme una selecció conscient d'atributs observables o de variables epistemo-lògicament independents (Castro 1994: 25), eliminant aquells aspectes irrelevants o resultants de situacions aleatòries. Per aconseguir vincular atributs materials i dimensions socials cal una classificació prèvia de les variables seleccionades per tal d'establir convergències entre variables, recolzant així l'articulació de les dades en sistemes de relacions. El tipus de classificació ha de ser política, és a dir, s'ha de constituir un model d'entitats arqueològiques (Clarke 1968; 1984). D'aquesta forma, tal com assenyala Castro (1994: 25), es podrà obtenir una classificació en què tinguin cabuda les diferents esferes de variabilitat, com a expressió dels diferents àmbits socials del passat que configuren la producció, l'accés i l'ús dels productes.

El grup polític està format per elements que s'adscriuen al grup perquè tenen un nombre determinat d'atributs característics, no perquè s'identifiquin amb la totalitat de trets definidors. Cada atribut pot ser un factor comú a elements diferents adscrits al grup, però cap dels atributs és alhora suficient i necessari per assegurar la qualitat de membre del grup (Clarke 1984: 31). Les agrupacions polítiques, obtingudes mitjançant la demarcació de tendències d'associació de variables permeten orientar els casos empírics en funció de l'aproximació a aquestes tendències i no de la identitat amb una atribució demarcadora (Castro 1994: 26).

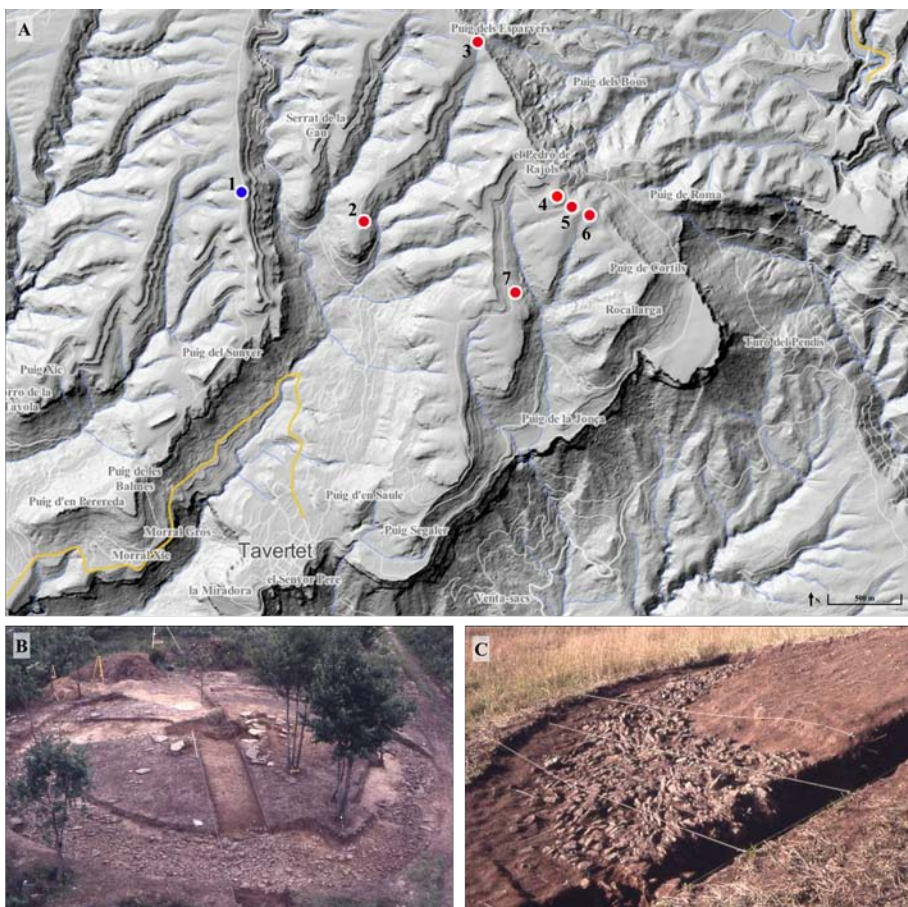
Els factors comuns seran els que atorguin o no valors a l'existència d'homogeneïtats en la normalització productiva. donat que les tendències de producció són el resultat de la convergència de diferents models de referència, l'associació rellevant d'atributs obtinguts per ajustaments a cada tendència productiva permetrà establir com expressa la materialització de les diverses esferes que engendren els models i els usos socials (Castro 1994: 26).

En definitiva, la classificació de les variables dels artefactes i dels artefactes en si seran l'expressió de diverses esferes de variabilitat de la producció i consum a les pràctiques funeràries. Cada dipòsit comptarà amb elements que el singularitzen, igual que amb elements que comparteix amb aquells que igualment intenten reproduir una norma de producció. L'existència de diverses normes i la definició de tendències models ens possibilitarà observar i analitzar dissimetries productives.

## 5. Cas d'estudi: *poder* a la "Catalunya" prehistòrica?

Arribats a aquest punt hem cregut oportú portar a terme l'aplicació d'aquest model, a grans trets, a la Catalunya prehistòrica.





**Fig. 2.** A. Mapa dels sepulcres megalítics a l'àrea del Collsacabra: 1. Pineda de la Serra; 2. Sant Corneli; 3. Font de la Vena; 4. El Padró I, II i III; 5. Collet de Rejols; 6. Rajols I i II; 7. La Rambla. B. Túmul de Font de la Vena (Molist i Clop, 2010: 218). C. Túmul del Padró I (Molist i Clop 2010: 221) (Monforte-Barberán et alii, en premsa).

Per aquest motiu, hem escollit la regió natural del Collsacabra, situada a l'extrem oest de la comarca d'Osona. En ella, a la dècada dels anys '80, l'estudi de les pràctiques funeràries neolítiques va tenir un desenvolupament molt important degut a la implementació d'un projecte de recerca que va posar en relleu la singularitat d'un grup de sepultures conegudes com a "grup megalític de Tavertet" (Molist et alii. 1987; Molist et alii. 2007; Molist i Clop 2010). Les estructures documentades són Collet de Rejols, Rajols, el Padró i Font de la Vena, a les que se'ls ha d'afegir una nova excavació al megàlit inèdit de Pineda de la Serra l'any 2021 (Monforte-Barberán et alii. en premsa) (Fig. 2A).

Aquestes estructures, datades durant la meitat del V mil·lenni cal. BC, es caracteritzen per tres trets arquitectònics: una cambra sepulcral, el túmul

que la recobria i una anella exterior com a mètode de contenció del túmul. Es tracta doncs d'estructures megalítiques localitzades en punts elevats des del que tenen un control visual sobre el seu entorn més immediat i sempre al costat de camins rurals històrics. La cambra funerària està composta per lloses disposades verticalment sobre els quatre costats rebaixats a la roca natural, definint un espai de planta quadrangular o dues càmeres adossades que oscil·len entre els 1,40 m de longitud, una alçada de 0,85 m i una amplada d'1,50 a 1,70 m. L'estructura tumular, al seu torn, està formada per grans acumulacions de terra d'origen antròpic i és de planta circular (Cruells *et alii*. 1992), d'unes dimensions que, en els casos en què s'ha pogut documentar (Fig. 2B), se situa entre els 18 i 22 metres. L'alçada conservada oscil·la entre els 1,40 i els 2 m, cobrint totalment la cambra funerària. Aquesta estructura es sostesa per una anella exterior a mode de contenció (Fig. 2C). Es tracta d'un mur tombat fet de pedra seca format per pedres calcàries i gresos juxtaposades de forma compacta, inserides al límit del sediment del túmul i disposades de manera contínua al llarg d'un perímetre de 30-70 m amb una alçada d'1 a 2,5 m.

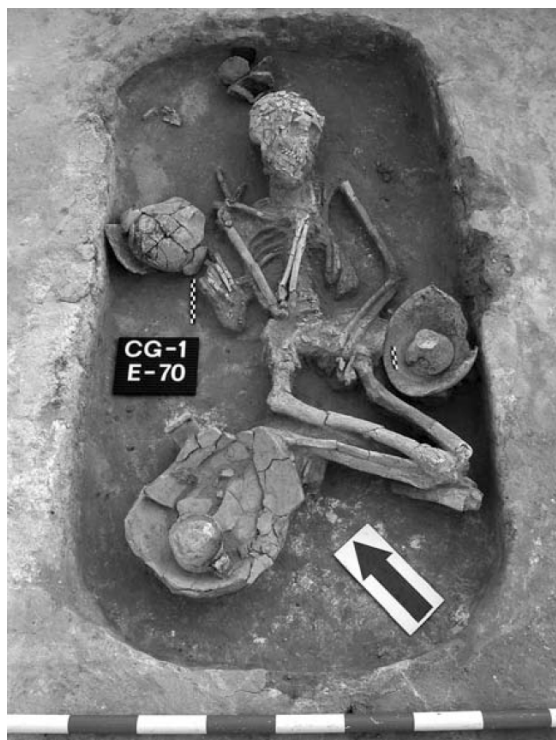
El ritual funerari utilitzat en els megàlits consistiria en una inhumació individual primària. L'única evidència coneguda és la detectada al Padró II, on es va documentar un individu masculí en posició fetal (Molist *et alii*. 1987). En totes les sepultures excavades es van constatar objectes que constituïrien part de l'aixovar. Estan formats essencialment per elements de ceràmica i indústria lítica, localitzats bé en posició primària al túmul o bé en posició secundària fruit de l'activitat de furtius.

Altres pràctiques funeràries que es porten a terme en la mateixa franja temporal que el grup de Tavertet es localitzen, principalment, en coves com la Cova de Can Sadurní (Edo *et alii*. 2019) i la Cova de l'Avellaner (Bosch i Tarrús 2017) i alguna fossa simple individual com l'estructura CRV-255 de Can Roqueta (Oliva *et alii*. 2018) i les foses associades a l'hàbitat del carrer Reina Amàlia 31-33 de Barcelona (Gonzalez i Harzbecher 2009).

Si allarguem la mirada a moments immediatament posteriors, a finals del V mil·lenni cal. BC es dona una irrupció d'un fenomen funerari conegut com la cultura dels Sepulcres de Fossa (Bosch-Gimpera 1913). Aquesta es caracteritza per enterraments localitzats de forma aïllada i agrupats en necròpolis. Les inhumacions que es localitzen en elles són principalment individuals, ocasionalment dobles i en menor mesura múltiples (Oms *et alii*. 2016: 298) amb una certa sobrerrepresentació d'individus masculins que presenten certes dissimetries en les matèries primeres trobades als aixovars masculins i femenins (Allièse 2016; Duboscq 2017; Cintes-Peña 2019). La seva diversitat tipològica i arquitectònica segueix un criteri geogràfic sobre el qual també es veuen intensitats d'aparició diferents d'intercanvis a mitja i llarga distància relacionada amb la importació d'elements exògens (Terradas *et alii*. 2014).

A primer cop d'ull sembla evident que el temps productiu destinat al manteniment de les relacions socials esdevé molt diferent entre el "grup megalític de Tavertet" i la resta de manifestacions funeràries del V mil·lenni cal. BC, essent

major el d'aquest grup. Aquesta inversió es sustentaria doncs en una pressuposada dissimetria social ja que l'enterrament "aniria destinat a un sol individu". D'aquesta forma, la persona enterrada ostentaria alguna mena de poder cap a la resta de la societat que no es veu representat en les pràctiques funeràries.



**Fig. 3.** Exemple de Sepulcre de Fossa. Sepultura E70 de Can Gambús (Autoria de Jordi Roig i Joan Manel Coll, Arrago S.L.) (Roig i Coll 2010: 110)

Ara bé, si entenem que aquesta activitat és un acte de consum polític-ideològic portat a terme pels vius i per als vius, aquesta inversió de treball podria haver-se duta a terme com una forma de venerar una persona important dintre del grup que no hauria d'haver ostentat poder *per se* i, per tant, per tal de cohesionar i reafirmar relacions socials no dissimètriques. Fugint dels supòsits hobberians, la presència de distinció social no té perquè implicar un accés diferencial als mitjans de producció, és a dir, es poden donar figures de lideratge que no comporten, obligatòriament un cabdillatge que exerceixi un poder actiu. El líder és un individu amb influència en algun àmbit social (ritual, productiu, organitzatiu, etc.) però sense cap coacció ni benefici, o el que és el mateix, sense un accés diferenciat als mitjans de producció ni al consum de la mateixa. I és que l'activitat funerària és dels i per als vius i, per tant, són ells els que la *gaudeixen*, ja sigui de forma coercitiva (per obligació) o cohesionadora.

L'absència d'altra tipologia de sepultures es pot donar pel fet que el tractament funerari tan sols estigui destinat a persones distingides, rellevant dintre de la societat que, *de facto*, no han de ser cabdills. Pel que fa a la inversió de temps tan diferent amb altres sepultures immediatament posteriors associades als Sepulcres de Fossa, aquesta no implica la presència de cap mena de dissimetria ja que els rituals funeraris són totalment diferents. A data d'avui, s'han documentat més de 500 sepultures associades als Sepulcres de Fossa, fet que ens fa pensar en que l'espectre de persones enterrades s'amplia a tota la societat o, almenys, a una gran majoria. Paradoxalment, és en aquesta certa homogeneïtat de ritual on es detecten dissimetries que, com bé afirma Dubosq (2017) i Allière (2016) són principalment geogràfiques i a la quantitat i tipologia d'artefactes associats al sexe dels individus. Donat que molts d'aquests artefactes són d'origen exogen, presumiblement, el seu valor social s'incrementa, essent així demarcadors d'accésos diferenciats als productes i a les xarxes de circulació. D'aquesta forma, considerant l'individu inhumat com a consumidor indirecte de la producció polític-ideològica, es poden estudiar correlacions d'aquests materials amb el sexe, edat o de grups adscrits.

El problema historiogràfic rau en que no existeixen aproximacions que caracteritzen, a grans trets, l'evolució de les relacions socials d'aquestes societats. Tan sols existeixen estudis parcials que no agrupen la totalitat de les variables (contingut —individus i materials— i contenidor) o que ho fan de forma qualitativa. És per tant necessari crear, sota aquestes premisses teòriques i metodològiques, grups polítics que evidencien les relacions de poder a la prehistòria. Actualment, aquesta proposta d'investigació està en curs de publicació (Monforte-Barberán en curs).

## 6. Conclusions

Si més no, el cas paradigmàtic de grup de Tavertet es pot considerar, tal i com afirmaven Graeber i Wengrow al seu llibre (2022), un cas fortuït fruit de la heterogeneïtat organitzativa que els humans, pel simple fet de ser socials, podien haver desenvolupat a la prehistòria. Per altra banda, els Sepulcres de Fossa, tot i ser un fenomen més extens a Catalunya amb similituds i característiques pròpies, també presenta particularitats territorials (p.ej. els enteraments en cista del Solsonès i les fosses del Vallès). Si bé no hi ha elements que, *a priori*, semblen evidenciar l'existència de gran poder (no hi ha grans estructures com les piràmides d'Egipte ni grans tombes principesques com les del nord d'Europa), sí que es poden evidenciar de forma més subtil, implementant aquest marc teòric-metodològic, relacions dissimètriques, i per tant de poder, entre homes i dones.

Esbrinar el perquè de tot plegat, caldrà fer-ho a través de l'estudi complementari d'altres dades associades a l'hàbitat, patró d'assentament, producció subsistencial, etc. D'aquesta forma, emfatitzant l'anàlisi de les relacions soci-



als, posarem llum a la foscor respecte el que va significar l'adopció d'un model econòmic totalment diferent a l'anterior.

## Bibliografia

- Allièse, F. 2016: *Les Sépultures de la Bòbila Madurell-Can Gambús (Vallès Occidental): éclairages sur les pratiques funéraires du nord-est de la péninsule Ibérique à la fin du Ve et au début du IVe millénaire*, Tesis doctoral, Universitat Autònoma de Barcelona.
- Althusser, L. 1970: *Ideología y aparatos ideológicos del Estado (notas para una investigación)*. Le Pensée, 151.
- Arendt, H. 1970: *Sobre la violència*.
- Bosch, A. i Tarrús, J. 2017: "La cueva sepulcral del Avellaner (Cogolls, les Planes d'Hostoles, Girona)" en Gibaja, J. F., Subirà, M. E., Martín, A., Mazota, M. i Roig, J. (eds.), *Mirando a la Muerte. Las prácticas funerarias durante el Neolítico en el Noreste peninsular*, Volum 1, E-ditArx, Publicaciones Digitales.
- Bourdieu, P. 2000: *Poder, derecho y clases sociales*.
- Castro, P. 1994: *La Sociedad de los Campos de Urnas en el nordeste de la Península Iberica*. University of Michigan Press
- Castro, P., Escoriza-Mateu, T., Fregeiro, M.I., Oltra, J., Sanahuja-Yll, M.E., Ontañón, R., García-Moncó, C. i Arias, P. 2005: "Trabajo, Producción y Neolítico", *Actas del III Congreso del Neolítico en la Península Ibérica*, 115-124
- Childe, G. 1942: *¿Qué pasó en la historia?*
- Cintas-Peña, M. i Sanjuán, I.G. 2019: "Gender inequalities in Neolithic Iberia: A multi-proxy approach", *European Journal of Archaeology*, 22(4), 499-522.
- Cruells W., Castells J. i Molist, M. 1992: "Una necròpolis de cambres amb túmul complex del IV mil.lenni a la Catalunya interior", *9è Col·loqui Internacional d'Arqueologia de Puigcerdà. Estat de la investigació sobre el neolític a Catalunya*, Institut d'Estudis Ceretans, Andorra la Vella, 244-248.
- Duboscq, S. 2017: *Caracterización de las relaciones sociales de las comunidades del Nord-este de la Península Ibérica entre la segunda mitad del V y la segunda mitad del IV milenio cal BC a partir del estudio de las prácticas funerarias*. Tesis doctoral, Universitat Autònoma de Barcelona.
- Edo, M., Antolín, F., Martínez, P., Villalba, M. J., Fullola, J. M., Bergadà, M. M., Saña, M., Verdún, E., Fernández, E., Famba, C., Arroyo, E., Ache, M., Gibaja, J.F., Palomo, A., Clop, X., Manen, C. i Convertini, F. 2019: "La cueva de Can Sadurní (Begues, Barcelona): el episodio funerario del Neolítico antiguo cardial pleno. Estado actual de la cuestión", en Gibaja, J. F., Subirà, M.E., Martín, A., Mazota, M. i Roig, J. (eds.), *Mirando a la Muerte. Las prácticas funerarias durante el Neolítico en el Noreste peninsular*, Volum 3, E-ditArx, Publicaciones Digitales.
- Estévez, J. i Lull, V. 1984: "Propuesta metodológica para el estudio de las necrópolis argáricas", *Homenaje a Luis Siret (1934-1984)*, 441-452.

- Estévez, J., Vila, A., Terradas, X., Piqué, R., Taulé, M., Gibaja, J. F., i Ruiz, G. 1998: "Cazar o no cazar, ¿es ésta la cuestión?", *Boletín de Antropología Americana*, 33, 5-24.
- Focault, M. 1978: *Microfísica del poder*.
- García-Sanjuán, L. i Díaz del Río, P. 2006: "Advances, problems and perspectives in the study of social inequality in Iberian Late Prehistory" en Díaz del Río, P. i García-Sanjuán, L. (eds.), *Social Inequality in Iberian Late Prehistory*, 1-9.
- Gibaja, J.F. i Terradas, X. 2008: "Los restos líticos tallados de la necrópolis de Can Gambús-1 (Sabadell, Barcelona): primeros resultados del análisis tecnológico y funcional", *Actas del IV Congreso del Neolítico peninsular 2*, 178-183.
- González, J. i Harzbecher, K. 2009: *Memòria de la intervenció arqueològica als carrers de Reina Amàlia 31-33, Lleialtat 1-9 i Carretes 46-58. Codi 041/08*.
- Graeber, D. i Wengrow, D. 2022: *L'amanecer del todo: Una nueva historia de la humanidad*. Editorial Ariel.
- Guilaine, J. 2013: "The neolithic transition in Europe: some comments on gaps, contacts, arrhythmic model, genètics", en Starnini E. (ed.) *Unconformist Archaeology. Papers in honour of Paolo Biagi. BAR International Series 2528*, 55-64.
- Guilaine, J. i Escallon, G. 2003: "Les Vautes (Saint-Gély-du-Fesc, Hérault) et le Néolithique final du Languedoc oriental", *Archives d'Écologie Préhistorique*, Toulouse.
- Harnecker, M. 1969: *Los conceptos elementales del materialismo histórico*.
- Harris, M. 1995: *Antropología cultural*. Alianza. Madrid.
- Hayden, B. 1995: "Pathways to power: principles for creating socioeconomic inequalities", en D.T. Price i G.M. Feinman (eds.) *Foundations of Social Inequality*. Plenum Press, 15-86.
- Hobbes, T. 1651: *Leviatan*.
- Lenin, V. 2001: *El Estado y la Revolución*. Barcelona: De Barris.
- Locke, J. 1690: *Dos tractats sobre el govern civil*
- Lull, V. 1988: "Hacia una teoría de la representación arqueológica", *Revista de Occidente* 81: 62-76.
- Lull, V. i Picazo, M. 1989: "Arqueologia de la mort i estructura social", *Arxiu Espanyol d'Arqueologia*, 62, 5-20.
- Lull, V., Micó, R., Rihuete, C. i Risch, R. 2011: "El Argar and the Beginning of Class Society in the Western Mediterranean", *Archäologie in Eurasien* 24, 381-414.
- Marx, K. 1867: *El Capital*.
- Mazuri de Keroualin, K. 2003: *Genèse et diffusion de l'agriculture en Europe*. Editions Errance
- Molist, M., Castells, J. i Cruells, W. 2007: "Le groupe des "sépultures de Taverdet" dans le cadre des pratiques funéraires du Ve millénaire en Catalogne (Espagne)". En Moinat, P. i Chambon, P. (eds.) *Les cistes de Cham-*

- blandes et la place des coffres dans les pratiques funéraires du Néolithique moyen occidental. Cahiers d'Archéologie Romande 110 et Mémoires de la Société préhistorique française* 43, 61-67.
- Molist, M., Cruells, W. i Castells, J. 1987: "L'àrea megalítica de Tavertet (Osona)", *Cota Zero*, 3, 55-68.
- Molist, M. i Clop, X. 2010: "Los orígenes del megalitismo en Cataluña en el marco de las prácticas funerarias del Neolítico", *MUNIBE*, 32, 212-224.
- Monforte-Barberán, A. *en curs*: Dinámicas y relaciones sociales en las primeras sociedades agropecuarias del noreste de la península ibérica (5500-3500 cal. BC). Estudio de los contenedores y contenidos funerarios mediante el análisis de redes sociales. Tesis doctoral. Universitat Autònoma de Barcelona.
- Monforte-Barberan, A., Sisa-López de Pablo, 1., Villarroja, E., Álvarez, R., Bach, A., Breu, A., Molist, M. i Rauret, A.M. *en premsa* "Entre els altiplans del Cabrerès i la vall de Sau. El dolmen de Pineda de la Serra i la transformació diacrònica de l'entorn", *Actes de les VI Jornades d'Arqueologia a la Catalunya Central*.
- Oliva, M., Terrats, N., Palomo, A., Rodríguez, A. i Majó, T. 2018: "Can Roqueta (Sabadell, Barberà del Vallès, Barcelona)" en Gibaja, J. F., Subirà, M. E., Martín, A., Mazota, M. i Roig, J. (eds.) *Mirando a la Muerte. Las prácticas funerarias durante el Neolítico en el Noreste peninsular*, Volum 2, E-ditArx, Publicaciones Digitales.
- Oms, F. X., Martín, A., Esteve, X., Mestre, J., Morell, B., Subirà, M. E. i Gibaja, J. F. 2016: "The Neolithic in North-East Iberia: Chronocultural phases and C14", *Radiocarbon* 58, 1-19.
- Price, D.T. 1995: "Social Inequality at the Origins of Agriculture" en D. T. Price i G. M. Feinman (eds.), *Foundations of Social Inequality*. Plenum Press, 129-155.
- Roig, J. i Coll, J. M. 2010: "La necròpolis del Neolític mitjà de Can Gambús-1 (Sabadell, Vallès Occ.): nova tipologia dels Sepulcres de Fossa i pràctiques funeràries durant el IV mil·lenni cal BC a Catalunya", *Cypsela*, 18, 93-122.
- Rousseau, J. 1762: *Contracte social*.
- Service, E.R. 1984: *El origen del Estado y la civilización*. Alianza. Madrid.
- Terradas, X., Gratuze, B., Bosch, J., Enrich, R., Esteve, X., Oms, F. X., i Ribé, G. 2014: "Neolithic diffusion of obsidian in the western Mediterranean: New data from Iberia", *Journal of Archaeological Science*, 41, 69-78.
- Zilhao, J. 2001: "Radiocarbon evidence for maritime pioneer colonisation at the origins of farming in west Mediterranean Europe", *PNAS*, 98 (24), 14180-14185.