

Artículo de revista:

Montfort Chipell, Anna i Treviño Maruri, Rocío (2024). «Cicle familiar i nivell d'instrucció en la inserció i el manteniment en el mercat laboral de les generacions femenines espanyoles des de 1977 fins a 2022». Papers, en premsa, e3283. (ISSN 2013-9004) <https://doi.org/10.5565/rev/papers.3283>

Cicle familiar i nivell d'instrucció en la inserció i el manteniment en el mercat laboral de les generacions femenines espanyoles des de 1977 fins a 2022

Anna Montfort Chipell

Centre d'Estudis Demogràfics (CED-CERCA) i Universitat Autònoma de Barcelona
<https://orcid.org/0000-0003-1569-9857>; amontfort@ced.uab.es

Rocío Treviño Maruri

Centre d'Estudis Demogràfics (CED-CERCA)
<https://orcid.org/0000-0002-5420-5728>; rtrevino@ced.uab.es



© de les autores

Recepció: 26-09-2023
Acceptació: 11-03-2024
Publicació: 15-05-2024

Citació recomanada: MONTFORT CHIPPELL, Anna i TREVIÑO MARURI, Rocío (2024). «Cicle familiar i nivell d'instrucció en la inserció i el manteniment en el mercat laboral de les generacions femenines espanyoles des de 1977 fins a 2022». *Papers*, en premsa, e3283. <<https://doi.org/10.5565/rev/papers.3283>>

Resum

L'article aborda els canvis generacionals en la participació laboral de les dones considerant-ne l'educació i la situació familiar. Utilitzant l'Enquesta de Població Activa, s'han creat biografies laborals fictícies de dones nascudes entre 1926 i 2001. S'ha realitzat una anàlisi descriptiva de les tendències d'activitat, ocupació i atur segons l'edat, el nivell d'instrucció i la situació familiar, i s'han elaborat models de regressió logística multinomial. Els resultats minimitzen la importància atorgada a l'educació en els canvis generacionals de participació laboral femenina i indiquen factors més relacionats amb la demanda, tot i que es destaca més entre les dones que tenen de 45 a 54 anys que no pas entre les de 25 a 34 anys, quan la situació familiar té un impacte més significatiu.

Paraules clau: trajectòries laborals; anàlisi longitudinal; cohort; perspectiva de gènere

Abstract. *Family status and educational level in the entry and continuation of Spanish women in the employment market from 1977 to 2022*

This study analyses generational changes in the participation of women in the workforce, taking into consideration education and family status. Using data from the *Encuesta de Población Activa* [Active Population Survey], fictional employment histories of women born between 1926 and 2001 were created. Using multinomial regression models, we conduct a descriptive analysis of activity, occupation and unemployment patterns based on age, educational level and family status. The findings show that education is less important in generational changes in women's participation in the workforce, and point to factors more closely linked to demand. This trend is more conspicuous among women aged 45 to 54 than those aged 25 to 34, for whom family situation has a more significant impact.

Keywords: work trajectories; longitudinal analysis; cohort; gender perspective

Sumari

- | | |
|---------------------------------|-----------------------------|
| 1. Introducció | 4. Resultats |
| 2. Marc teòric | 5. Conclusions |
| 3. Fonts de dades i metodologia | Referències bibliogràfiques |

1. Introducció

L'objectiu d'aquest estudi és analitzar el canvi generacional a Espanya en referència a la vinculació de les dones amb el mercat laboral (activitat, ocupació i atur), tenint en compte els dos principals determinants individuals destacats en les teories de l'oferta de feina femenina: el nivell d'instrucció i la situació familiar. S'hi estudiaran les cohorts nascudes entre 1926 i 2001, protagonistes de l'espectacular augment de la presència femenina en el mercat de treball en els gairebé últims cinquanta anys, de 1977 a 2022.

La hipòtesi de partida és que la unió i la presència de descendència a la llar han deixat de ser factors determinants en la intensitat de la incorporació de la dona al mercat de treball, en part pels canvis en l'estructura de la població per nivell d'instrucció. Hi ha quatre preguntes de recerca que ens plantejem verificar. En primer lloc, si els increments generacionals en els indicadors de vinculació laboral obeeixen a un canvi de composició per nivell d'instrucció; en segon lloc, si s'observa en les cohorts més recents una menor tensió dels condicionants de la família —la unió i els fills— en la vinculació laboral; en tercer lloc, com actuen aquests determinants en les diferents etapes del cicle vital de les cohorts, expressades mitjançant una diferenciació per grups d'edat en les generacions, i, en quart lloc, com es tradueix l'efecte de la conjuntura en la vinculació laboral en funció de l'etapa vital que travessa cada cohort.

Des del darrer quart del segle xx, Espanya ha experimentat un procés de transformació substancial en el terreny polític, econòmic, social i cultural (Iglesias de Ussel, 1990; Moya i Moya-Garófano, 2021). L'arribada de la democràcia,

la incorporació del país a la Comunitat Europea, la progressiva terciarització de l'economia i el desenvolupament d'un incipient estat del benestar, així com l'expansió educativa, han afavorit la demanda de treball femení i el desenvolupament de sectors d'ocupació fortament feminitzats, amb la transferència de recursos de la reproducció cap a la producció de béns i serveis (Garrido, 1996). A les acaballes de la dècada de 1980, les innovacions induïdes pel canvi tecnològic van facilitar la intensificació de les relacions transnacionals en diferents àmbits, i això va aguditzar diverses conseqüències de la globalització, com ara l'augment de la flexibilitat i la precarietat laboral i l'ús de mà d'obra femenina (Cobo, 2005). Durant el primer quinquenni del segle XXI, Espanya va experimentar un fort creixement de la immigració estrangera, acompanyat d'una intensa feminització dels fluxos migratoris complementària a l'ascensió social i laboral de la mà d'obra nacional, especialment de la femenina, gràcies a l'augment del seu nivell educatiu i al benefici d'un context demogràfic propici marcat per la davallada de la fecunditat i l'allargament de l'esperança de vida, la qual cosa va propiciar la promoció laboral i social de les generacions plenes nascudes durant el final del *baby boom* (Domingo i Gil, 2007) i el traspass del treball reproductiu al mercat a càrrec de les dones immigrants (Aldaz Odriozola i Eguía Peña, 2016; Castellanos, 2023).

Els canvis culturals i de valors han acompanyat aquestes transformacions. D'ençà de 1965, i una dècada més tard a Espanya, es va produir una transformació en les actituds i els comportaments relatius als papers de gènere, especialment en les dones, atès que es van qüestionar els valors tradicionals de la família i la divisió del treball en funció del gènere a favor de l'autonomia i la realització personals, els valors seculars i els d'elecció individual (Inglehart, 1977; Giddens, 1997). En conseqüència, s'ha desenvolupat un seguit de mutacions demogràfiques relacionades amb el retard i la caiguda de la nupcialitat i la fecunditat, com també l'allargament de l'esperança de vida (Torcal Lorient, 1989). En aquest context de transformació social s'inscriu el canvi en l'augment de la participació laboral de les dones.

Segons les microdades de l'Enquesta de Població Activa (Institut Nacional d'Estadística-INE), entre 1977 i 2022, el nombre de dones presents al mercat de treball, dels 16 als 64 anys, s'ha multiplicat per tres i ha assolit els 10,9 milions el 2022. Si l'any 1977 el percentatge de dones actives era d'un 32%, el 2022 se situava en un 71%. Però l'evolució no ha estat la mateixa, atès que hi han influït l'edat i els nivells diferents d'instrucció.

La intensitat i la rapidesa d'aquests canvis insinuen disparitats entre generacions en les trajectòries laborals, i és paradoxal que el que més s'hagi destacat en la literatura sobre els canvis en la participació laboral de les dones a Espanya hagi estat l'augment de la seva vinculació, ja sigui per un volum més alt en l'accés o per un temps més perllongat de permanència en el mercat de treball —condicionat tant per les variacions en els calendaris i la intensitat de la fecunditat com per l'expansió del nivell educatiu—, i que, tanmateix, això s'hagi analitzat, principalment, des d'una perspectiva transversal (Bover i Arellano, 1995).

La perspectiva longitudinal visualitza millor el canvi social amb relació a la integració laboral de les dones, atès que aquest s'expressa tant entre generacions com al

llarg del cicle vital (Lutz, 2021) i comporta un component explicatiu dels processos de transformació, dels quals manca la perspectiva transversal. D'aquesta manera, la perspectiva longitudinal i generacional cospa les transformacions en l'accés a l'activitat a través del reemplaçament generacional i observa la continuïtat de la participació laboral al llarg del cicle vital. I, en vista que les cohorts són condicionades per la conjuntura econòmica o el temps històric en diferents etapes del cicle vital, enriqueix l'estudi de l'efecte període en la seva trajectòria de participació laboral.

Aquest treball pren una rellevància especial, en primer lloc, en la proporció que empra la perspectiva longitudinal en l'anàlisi de la integració femenina al món laboral, i, a mesura que es disposa de més anys en les sèries de l'Enquesta de Població Activa (EPA), es permet reconstruir un recorregut més llarg en les biografies laborals de les dones a Espanya; en segon lloc, per l'estudi dels dos principals determinants individuals del comportament de l'oferta de feina femenina, i, en tercer lloc, perquè obre dues finestres d'observació per a les cohorts que es poden analitzar durant més temps: d'una banda, entre els 25 i els 34 anys i, d'una altra, entre els 45 i els 54 anys, edats en les quals s'identifiquen els canvis més grans respecte a la presència femenina al mercat laboral.

L'article es divideix en cinc parts. Després d'aquesta introducció s'hi presenten els antecedents de l'estudi, la font de les dades, la metodologia i els resultats. Aquests últims se subdivideixen en quatre blocs. El primer examina l'evolució temporal dels indicadors d'inserció laboral; el segon es dedica a analitzar els canvis per cohorts i edat; el tercer ho fa amb relació a les pautes longitudinals per nivell d'instrucció i situació familiar, i el quart i últim aborda els resultats dels models multinomials en l'estandardització dels perfils per edat, nivell d'instrucció i situació de la dona a la llar entre cohorts. Finalment, s'hi presenten les conclusions.

2. Marc teòric

2.1. *Determinants teòrics de la inserció laboral de les dones*

En l'explicació del comportament laboral diferencial entre homes i dones i la seva evolució al llarg del temps, l'impacte invers de la situació familiar i la càrrega de feina domèstica en la presència i absència més gran de les dones al mercat laboral, així com les diferents manifestacions d'uns i altres i la importància atorgada a l'increment segons el nivell educatiu femení n'han estat elements clau (Novales i Mateos, 1990; Garrido, 1992; Miret, 2022). A més, s'han assenyalat uns altres factors de l'oferta i institucionals que afecten la conducta laboral de les dones: la flexibilitat, la segregació del mercat, la disminució dels salaris, les polítiques de treball i de conciliació, la globalització, el creixement econòmic i la terciarització, les transformacions demogràfiques i familiars, etcètera (Beneria, 2003; Moreno, 2008; Guner et al., 2014).

La teoria del capital humà destaca l'educació com a determinant clau per a la integració de les dones en el mercat de treball, atès que implica una inversió laboral futura. Des de la perspectiva de l'economia neoclàssica, la família constitueix una unitat econòmica basada en l'especialització de rols, que realitza eleccions racionals a la recerca del seu propi interès i del màxim rendiment i

eficàcia (Becker, 1964, 1981). A l'hora de determinar quins factors influeixen en la decisió de les dones de participar en el món laboral es pressuposa un cert procés de valoració del rendiment esperat durant el qual es contraposa el fet de ser-hi amb relació al fet de no ser-hi, que majoritàriament és determinat pels seus nivells d'instrucció (salaris) i per les posicions familiars que ocupen dins l'estructura de la llar. En aquest sentit, l'increment de l'educació comporta, irremeiablement, un augment dels costos d'oportunitat de dedicar temps a les cures en el si de la família.

Els models teòrics neoclàssics han estat rebutats per la perspectiva feminista (Blau et al., 1998; Hofmeister et al., 2006). Les persones amb les mateixes qualificacions no obtenen recompenses similars en relació amb les característiques de l'ocupació, atès que s'ignora l'efecte del gènere, entre altres factors. A més, el sistema educatiu s'organitza no només de forma vertical, sinó també horitzontal, amb dones que estudien en àmbits diferents dels homes. L'articulació de l'esfera productiva al món laboral i de les tasques domèstiques a la llar constitueix l'eix fonamental de la divisió sexual del treball i la base del patriarcat a la nostra societat. Això explica el comportament de dones i homes en el mercat en assignar-los rols diferenciats (Borderías et al., 1994). Des d'aquesta perspectiva, la teoria del capital humà no considera aspectes importants de la socialització (Torns, 1997), i les pràctiques del treball domèstic i professional es construeixen simultàniament. Per tant, les dones no maximitzaran necessàriament la seva educació de la mateixa manera que els homes. Potser, per exemple, buscaran feines que els permetin conciliar millor les tasques de la llar i les laborals (Torns, 1999; Maruani et al., 2000). Una altra objecció des de la perspectiva feminista és l'assumpció que les asimetries de rols en el treball (dins i fora de casa seva) siguin explicades com a eleccions individuals realitzades sota el supòsit de la maximització de la utilitat en una llar harmoniosa (Beneria, 1995). Metodològicament, les famílies són tractades com a individus que, fora del propi domicili, busquen el màxim benefici amb el mínim d'esforç; mentre que, a l'interior, es comporten de manera altruista per evitar conflictes (Agenjo-Calderón i Gálvez-Muñoz, 2019). L'especificació de la utilitat conjunta de la llar requereix l'agregació de les preferències de les persones que en formen part, la qual cosa és problemàtica (Folbre, 1986), a més de la interpretació dels comportaments humans aliens a forces socials o culturals (Bergmann, 1995).

La teoria del capital humà suggereix que l'augment de l'educació afavoreix canvis relatius als papers de gènere i a les pròpies actituds. A mesura que les actituds socials evolucionen, la visió tradicional de les dones com a principals responsables de les tasques domèstiques es modifica. Seguint el pensament feminista sobre les teories dels rols de gènere, les expectatives socials i les normes culturals influencien les eleccions femenines (Guttek et al., 1991). En aquest sentit, també han tingut un paper rellevant aspectes ideològics com ara els derivats del moviment d'alliberament de la dona i, en el cas d'Espanya, el feminisme d'Estat (Valiente, 2006), que va començar a tenir ressò en la societat i a prendre embranzida durant la primera legislatura de Zapatero i amb el moviment #MeToo.

De la mateixa manera, el model del capital humà pot enllaçar-se amb aquelles teories que analitzen el procés de negociació en el repartiment de les tasques domèstiques i la resolució de conflictes i tensions entre producció i reproducció (Molina et al., 2023). Un nivell educatiu elevat de les dones comporta un poder més gran de negociació, sobretot si s'acompanya d'un salari millor.

Des del punt de vista dels factors associats a la demanda de feina, la teoria institucional destaca la importància dels marcs polítics i les estructures socials en la integració de les dones en el mercat laboral (Sobel, 1982). Des d'aquesta perspectiva, el paradigma de la segregació ocupacional (Milkman, 1976; Johnson, 1983; Miller, 1990) sosté que el mercat laboral exhibeix una rígida tipificació sexual de feines, de manera que la demanda de treball femení depèn de l'existència d'aquesta en els sectors feminitzats (Oppenheimer, 1973). Aquesta tesi està basada en la presència de fronteres socialment construïdes entre les ocupacions que reforcen la posició socialment subordinada de les dones i que relacionen la divisió entre elles i els homes en el mercat laboral i a la llar, de manera que l'increment de l'ocupació femenina respondria a una demanda específica del mercat en les ocupacions que tradicionalment es consideren de dones (Sassen, 1984).

A l'hora d'explicar les raons de la discriminació que elles pateixen en l'entorn laboral, les teories del capital humà han estat intensament refutades, però no tant a l'hora d'explicar el creixement de la participació femenina en el mercat de treball. És el nostre propòsit reprendre aquesta qüestió.

1.2. La perspectiva longitudinal

L'estudi dels canvis generacionals en la participació laboral ofereix una nova perspectiva d'anàlisi, en integrar els efectes de la generació, l'edat i el moment històric en un mateix marc analític. Segons Ryder (1965) i la seva tesi del metabolisme demogràfic, els individus d'una mateixa generació comparteixen una ubicació comuna en la dimensió històrica del procés social, la qual cosa implica que les experiències que hauran viscut durant l'adolescència i la joventut deixaran una influència en els seus valors que perdurarà al llarg de les seves vides. Així, si les circumstàncies experimentades durant aquestes etapes canviessin amb el temps, se'n podrien esperar efectes de cohort, és a dir, diferències en el comportament entre distintes generacions (Hellevik, 2002). Però aquesta diferenciació dels valors de la cohort pot venir acompanyada, també, d'una alteració en la naturalesa de la població mitjançant el reemplaçament d'individus amb unes característiques determinades per uns altres que en mostrin unes de diferents, és a dir, a causa del canvi en la composició de les subcategories que formen una població (Lutz, 2012), com ara una proporció més elevada de persones amb estudis universitaris.

L'efecte del cicle de vida parteix de la idea que les transformacions en els rols socials varien al llarg de l'existència humana i que poden influir en el seu comportament. D'altra banda, els efectes de període són aquells que es deriven d'esdeveniments i canvis que ocorren al llarg del temps, que afecten persones de totes les edats i que incideixen en el comportament i els valors de cadascú.

A Espanya, la majoria dels treballs empírics sobre la integració de les dones al món del treball ha tingut un seguiment transversal o de moment (Toharia, 1994; Blanes et al., 1996; Cebrián et al., 1997). Aquestes anàlisis s'han centrat a estudiar les mutacions en les feines en base a la incorporació de les dones al mercat de treball, tot considerant la influència de la transició demogràfica i les transformacions familiars, l'evolució en l'estructura productiva amb la terciarització i el creixement de l'ocupació pública, l'impacte del creixement econòmic i les crisis i l'augment de l'oferta educativa, així com el capital humà. El problema dels estudis transversals és que sovint s'interpreten les pautes laborals de moment com si fossin d'una mateixa cohort, i això només seria així si no hi hagués canvis generacionals.

Els relativament escassos estudis que adopten l'òptica longitudinal (Solsona 1991; Garrido, 2004; Miret i Vidal Coso, 2008; Malo i Cueto, 2012) assenyalen una evolució en el patró generacional d'integració laboral. D'una banda, les cohorts anteriors a l'any 1936 són distingides com les protagonistes de l'assalt a l'activitat en edats madures, quan els fills i les filles són menys dependents; de l'altra, les dones nascudes al començament de la dècada de 1950 són qualificades de generació frontissa, perquè transiten cap a un model en què disminueix l'abandonament del mercat laboral en les edats reproductives, i, finalment, apunten que el comportament de les cohorts nascudes a partir de 1970 insinuen una activitat laboral més contínua al llarg del cicle vital, malgrat un seguiment de relativament pocs anys d'observació.

3. Fonts de dades i metodologia

L'anàlisi es basa en les microdades dels segons trimestres de l'Enquesta de Població Activa —EPA— (Institut Nacional d'Estadística – INE) de 1977 a 2022. L'EPA té una periodicitat trimestral i compta amb una mostra aproximada de 60.000 llars per trimestre, que corresponen a unes xifres que van dels 111.000 als 165.000 individus.

A partir d'aquestes dades s'ha reconstruït una part de les biografies laborals fictícies de les cohorts quinquennals de dones nascudes entre 1926 i 2001, per analitzar-ne l'activitat, l'ocupació i l'atur. Es denominen «fictícies» perquè les persones entrevistades durant el 1977 de la generació de nascuts el 1956 són diferents de les que responen l'enquesta anys després, però el col·lectiu que representen és el mateix. El període d'observació no permet obtenir informació completa de cap de les cohorts analitzades. A la figura 1 s'hi presenta el nombre d'anys que podem seguir de cada generació i les edats, en activitat, en què són observades.

En primer lloc, s'elabora una anàlisi descriptiva de les pautes generacionals de les taxes d'activitat, d'ocupació i d'atur per edat, nivell d'instrucció i situació familiar. El nivell d'instrucció, seguint el criteri de Miret (2022), s'ha dividit en quatre nivells, el primer dels quals correspon a les dones que no han completat l'educació obligatòria, estudis que en l'època es consideraven elementals o no obligatoris; el segon, als estudis obligatoris, batxillerat elemental, EGB i ESO; el tercer, a estudis posteriors a l'educació obligatòria, batxillerat i formació pro-

Figura 1. Edats i anys d'observació de les generacions femenines analitzades (1926-2005), Espanya

Generació	Edats	Anys d'observació
1926-1930	47-64	17
1931-1935	42-65	23
1936-1940	37-64	27
1941-1945	32-64	32
1946-1950	27-64	37
1951-1955	22-64	42
1956-1960	17-64	47
1961-1965	16-61	45
1966-1970	16-56	40
1971-1975	16-51	35
1976-1980	16-46	30
1981-1985	16-41	25
1986-1990	16-36	20
1991-1995	16-31	15
1996-2000	16-26	10
2001-2005	16-21	5

Font: elaboració pròpia.

fessional, i, finalment, aquelles que han assolit estudis universitaris. La situació familiar fa referència a l'existència de parella i de descendència a la llar durant les diferents edats. S'ha construït com una variable derivada de la relació de parentiu amb la persona de referència de l'habitatge perquè és la informació de la qual disposem des de 1977 fins a 2022. Una vegada identificades les parelles i els fills en el nucli primari, s'han estimat la resta de parelles i de fills basant-se en supòsits de parentiu.

Només a partir del segon trimestre de 1999 l'EPA proporciona informació precisa per identificar la mare, el pare i la parella de tots els membres de la llar. S'ha validat l'estimació de la variable sobre la situació familiar per les dues vies, fent la comparació per a un trimestre (segon trimestre de 2011) i s'ha obtingut una sobreestimació d'un 6% de mares amb fills per a la primera via.

En segon lloc, es fa una anàlisi multivariada amb models de regressió logística multinomial. Les variables dependents són la inactivitat, l'ocupació i l'atur, i les variables independents, l'edat, la generació, el nivell d'instrucció i la situació familiar. Se n'han realitzat dos models amb dues finestres d'observació. D'una banda, les dones d'entre 25 i 34 anys de les generacions quinquennals nascudes entre 1951 i 1990 i, de l'altra, les dones d'entre 45 i 54 anys de les generacions nascudes entre 1931 i 1965. Se n'han estimat els efectes marginals per facilitar-ne la lectura dels models.

Mitjançant aquestes dues finestres es copsaran dos moments del cicle vital de les biografies. És cert que el concepte de cicle vital i les etapes corresponents

han estat objecte de fortes crítiques dins la sociologia des de la dècada de 1950 (Glick, 1947). En particular, perquè el seu enfocament no reflectia la diversitat d'experiències familiars i tendia a ser massa lineal, normatiu i historocentrista, com també pel caràcter determinista i seqüencial de les etapes del cicle de vida (Aldous, 1990). Així, s'argumenta que no té en compte les complexitats de les relacions familiars contemporànies i es qüestiona la universalitat de les etapes del cicle familiar, assenyalant que no totes les llars segueixen un patró de desenvolupament previsible i que aquest enfocament ignora les variacions en les estructures familiars.

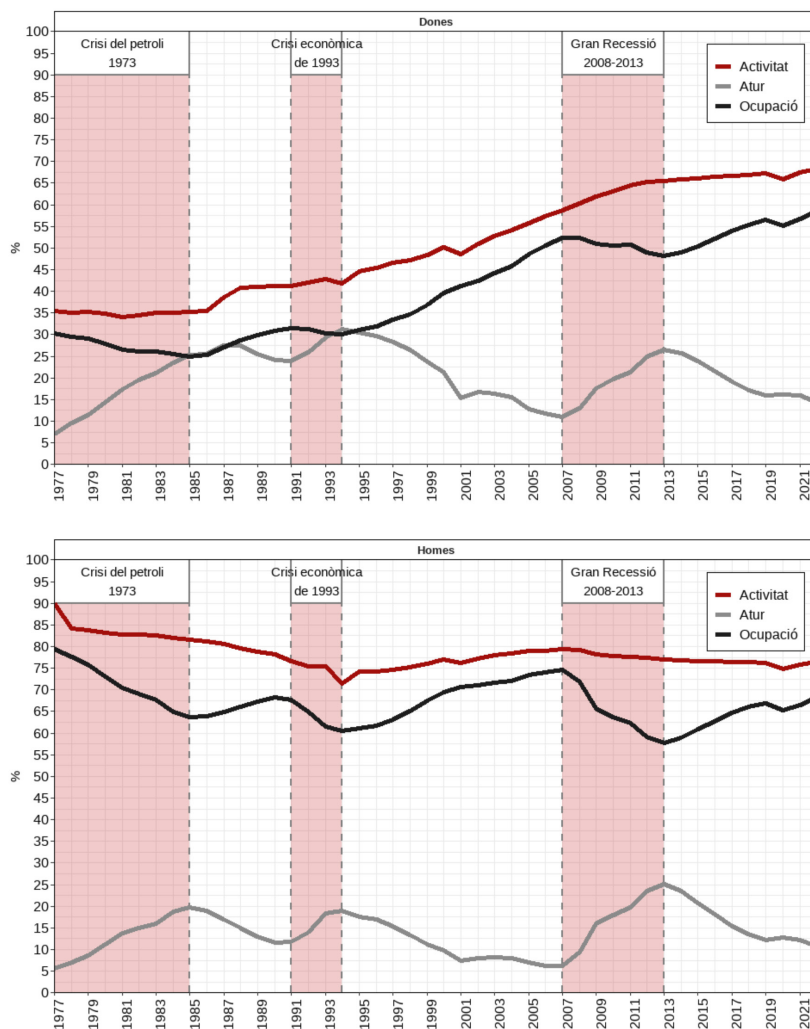
No obstant això, en aquest cas, ens interessava aprofitar la rigidesa del concepte, perquè no tractem d'investigar els canvis biogràfics en relació amb l'àmbit domèstic per donar compte de la diversitat de trajectòries familiars o la diversitat dels seus calendaris, sinó simplement investigar l'efecte de la unió i la presència de descendència a la llar al llarg de la vida en la participació laboral de les diferents cohorts estudiades, contemplant-ne el rol mediador de l'educació. En aquest sentit, prenem uns intervals d'edat prou amplis que serveixin com a marc temporal d'uns esdeveniments familiars experimentats de forma majoritària pel conjunt de la mostra i que han estat destacats en la bibliografia com els més rellevants en l'estudi de la bretxa de gènere en la inserció laboral. Aquests amplis marcadors per edat ens connecten amb les seqüències familiars de manera difusa, però suficient per delimitar unes normes subjacents comunes a totes les cohorts, ja que no teníem informació longitudinal sobre l'edat dels fills, sinó únicament sobre la seva presència o absència de la llar.

4. Resultats

4.1. *Evolució temporal del mercat laboral a Espanya, 1977-2022*

El cicle econòmic i la reducció de la distància en la participació laboral entre els dos sexes, en les àrees d'inactivitat, ocupació i atur, han influït en el mercat de treball des del 1977 fins al 2022, diferenciant-ne sis etapes (figura 2). La primera s'allarga fins al 1985 i comença amb els efectes de la Crisi del Petrolí de 1973 com a rerefons, que coincideix amb la transició democràtica espanyola i l'arrencada de la segona transició demogràfica (Van de Kaa, 1987; Lesthaeghe, 1991). Entre les dones s'observa una activitat estabilitzada ja des de 1977 (al voltant del 35%), un efecte més baix de la crisi en l'ocupació i una afectació més elevada de l'atur. La població en edat activa, augmentada per les entrades al mercat laboral de les generacions plenes, suavitzava el creixement de les taxes femenines, però el nombre d'actives augmenta entre 1977 i 1985: se n'hi incorporen 459.000. L'activitat masculina, en canvi, es redueix en 5 punts. El descens de l'ocupació afecta molt més els homes (amb una caiguda més alta, de 12 punts). L'atur creix més en les dones per la incorporació de noves actives. Les cohorts nascudes durant els anys 50 i les primeres dels anys 60 arribaven a l'edat de primera incorporació laboral en un context de conflicte social i canvi polític i, poc després, la reconversió industrial afectaria amb més intensitat sectors ocupacionals masculinitzats, tot i que alguns de feminitzats com ara el tèxtil

Figura 2. Evolució de les taxes d'activitat, ocupació i atur. Dones i homes de 16 a 64 anys a Espanya, 1977-2022



Font: elaboració pròpia a partir de dades dels segons trimestres de l'Enquesta de Població Activa (INE).

o la confecció també es van veure perjudicats per la deslocalització empresarial i els ajustos de l'economia internacional, la qual cosa va afavorir el treball no declarat (Gálvez i Rodríguez, 2013). Això va incidir en una destrucció més gran de l'ocupació dels sectors més masculinitzats, però, alhora, els inicis de l'estat del benestar a Espanya brindaven noves oportunitats a les dones. A partir d'aquí, l'atur es convertirà en un element estructural del mercat de treball espanyol.

De 1986 a 1990, les taxes d'activitat femenines comencen un creixement que perd impuls a mitjan període i l'activitat masculina disminueix sobretot a conseqüència de l'allargament dels estudis. És un període de recuperació de l'ocupació, tant per a homes com per a dones. L'ocupació femenina retorna als nivells de 1977 (propers al 30%), però no la masculina. Pel que fa a l'atur, es dibuixa una evolució diferent per a cada sexe: mentre que entre els homes hi ha una clara disminució de les taxes (de 8 punts), en les dones s'abaixen més tard i amb menys intensitat. La millora de l'ocupació per a les dones no es tradueix en un decreixement del nombre d'aturades, ja que hi ha noves incorporacions a l'activitat laboral i les taxes d'atur amplien la bretxa de gènere fins a nivells màxims. L'atur adquireix un rostre femení a mesura que les generacions del *baby boom* s'incorporen massivament al mercat laboral. La millora econòmica impulsada per la baixada dels preus del petroli és truncada per les tensions de la Guerra del Golf, la qual cosa marca una nova fase en l'evolució dels indicadors.

En el breu període de crisi de 1991-1994, l'evolució de l'activitat mostra el manteniment de les taxes entre les dones i una reculada entre els homes. La crisi els colpeja a ells amb més duresa i anterioritat i manté els nivells d'ocupació d'elles al voltant del 30%. Tot i que la pujada de l'atur és similar per tots dos sexes, la seva naturalesa és molt diferent: en el cas dels homes es deu, principalment, a la destrucció de llocs de treball; mentre que en les dones s'explica per l'entrada de noves actives aturades. Malgrat la crisi, moltes dones continuen incorporant-se a l'atur, amb un increment de 507.000 apuntades. La població femenina potencialment activa creix el doble que la masculina. La progressiva terciarització de l'economia i la desindustrialització continuen perjudicant l'ocupació dels homes i afavorint i protegint la de les dones.

A partir de l'any 1995 fins al 2008 es registra el creixement més gran de l'activitat femenina, que no s'aturarà fins a la Gran Recessió i, ara sí, el component principal d'aquest és l'augment de l'ocupació (del 32% el 1995 al 56% el 2008). Els homes recuperen, gairebé, els nivells d'ocupació màxims de 1977, amb un increment de 7,5 punts percentuals. S'afirma un model de creixement semblant al de les dècades anteriors, basat en la construcció, afavorida per la bombolla immobiliària, el turisme i la desaparició de l'activitat industrial, amb noves oportunitats de treball per a homes i dones. D'una banda, el *boom* immobiliari, impulsat per una fàcil disponibilitat de crèdit i baixes taxes d'interès, porta a un ràpid augment del sector de la construcció, la qual cosa beneficia l'ocupació masculina. L'envelliment de la població i l'arribada de persones immigrants femenines, estimulada per l'ampliació de les relacions internacionals, la globalització i la deslocalització, juntament amb les necessitats creixents de feines de cures i d'ocupacions poc qualificades, impulsa l'oferta de treball de les dones immigrants. Això, a la vegada, afavoreix l'ocupació de les natives, cosa que facilita la conciliació entre la feina i la vida familiar. A més, el desenvolupament de l'estat del benestar se centra, sobretot, en els sectors de la sanitat i l'educació, els quals tenen una forta presència femenina.

Durant la recessió de 2008-2013, la reacció dels indicadors a la crisi és, de nou, diferent per sexes. L'ocupació cau un any abans entre els homes i és molt

més intensa: la taxa d'ocupació masculina arriba a disminuir 18 punts percentuals entre 2007 i 2013; mentre que el descens entre les dones és de 6 punts percentuals entre 2008 i 2013. A més, l'activitat té un comportament oposat segons el sexe: les dones incrementen els nivells d'activitat en 5 punts percentuals, mentre que els homes els redueixen en 2 punts. Amb aquestes evolucions, les taxes d'atur masculines s'alcen als elevats nivells de les dones i arriben a un 25%. L'esclat de la bombolla immobiliària, l'endeutament empresarial i de particulars, el rescat bancari i la crisi creditícia internacional provoquen una destrucció que afecta primerament el sector de la construcció, predominantment masculí, i posteriorment el del turisme i el consum.

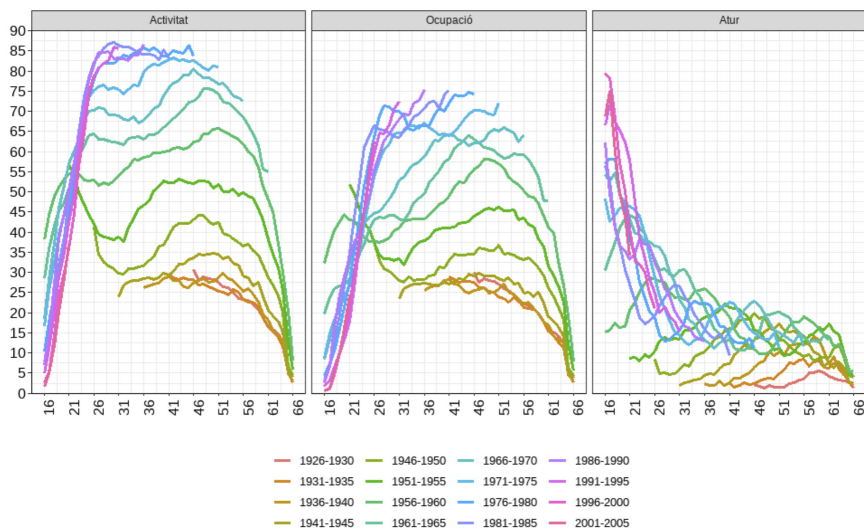
El reforçament de les exportacions, la reactivació del turisme i de la construcció, així com una estabilitat financera més gran, marquen una nova etapa de recuperació entre el 2014 i el 2022, amb l'excepcionalitat de la pandèmia. Tant per als homes com per a les dones l'activitat es manté estable. L'ocupació augmenta amb una magnitud similar en tots dos sexes, però l'atur es redueix en 2 punts percentuals més entre els homes. Això implica que si durant la recessió els nivells d'atur s'havien igualat per a homes i dones, ara tornen a ampliar-se, amb una diferència de 4 punts percentuals. No obstant això, aquesta desigualtat és molt menor que la que s'havia observat des de final de la dècada de 1980 fins l'any 1998, quan la taxa d'atur de les dones havia arribat a ser 13 punts percentuals superior a la dels homes.

4.2. Taxes d'activitat, ocupació i atur per edat i cohort

Rere aquests canvis en els indicadors transversals s'hi amaguen grans mutacions en les trajectòries laborals de les generacions de dones. A la figura 3 es presenta la reconstrucció de les taxes d'activitat, ocupació i atur per edat de les cohorts quinquennals. Les generacions que podem analitzar a les primeres edats mostren un clar retardament en la incorporació a l'activitat: la taxa d'activitat als 18 anys de la cohort 1956-1960 és d'un 52%, mentre que en la de 1996-2000 és del 15%. Aquesta evolució és paral·lela a l'expansió educativa: la primera cohort en què els estudis no obligatoris superen els obligatoris als 25 anys és la de 1961-1965. En les quatre següents, els estudis majoritaris són els postobligatoris, però no els universitaris, i a partir de la cohort de 1986-1990 ho són els universitaris, i arriben a aquest nivell un 43% de dones de la generació 1996-2000 (enfrent del 17% de la cohort 1956-1960). Aquest retard en la incorporació de les cohorts més joves s'acompanya d'un volum més elevat d'entrades.

Però les mutacions no només dibuixen un retard, sinó també un canvi d'intensitat i de patró al llarg del cicle vital i en són les dones en edat madura les capdavanteres. Se'n poden distingir quatre patrons. La cohort més antiga que podem observar a edats relativament joves i durant més anys és la de 1951-1955 i presenta un patró particular: als 22 anys 6 de cada 10 dones són actives, però a les edats centrals de la maternitat inicien un fort descens de les taxes d'activitat, que entre els 28 i els 32 anys arriben a disminuir 16 punts respecte

Figura 3. Taxes d'activitat, ocupació i atur per edat de les cohorts quinquennals de dones nascudes entre 1926 i 2001 a Espanya



Font: elaboració pròpia a partir de dades dels segons trimestres de l'Enquesta de Població Activa (INE).

a la que hi havia als 22 anys. A partir de la trentena retornen al mercat laboral i recuperen gran part de les sortides, però no totes, amb un sostre d'entrades fins als 40 anys. Eren mares als 22 anys una quarta part; als 25 anys, el 43%, i als 40, el 88%.

La cohort següent, 1956-1960, exhibeix un patró similar en la intensitat de la incorporació laboral a edats joves, però amb una retirada del mercat entre els 22 i els 29 anys menys acusada i amb una pauta de recuperació de l'activitat fins als 50 anys. Les que tenen 51 anys superen amb 10 punts l'activitat màxima de quan eren més joves, abans de l'inici del descens (la dels 22 anys del 57%). Això implica abandonaments, però, també, reentrades i noves entrades en l'activitat laboral. Aquest impuls entre els 30 i els 51 anys d'aquesta generació coincideix amb les dècades de 1980 i 1990, època de grans transformacions culturals, socials i institucionals que van situar la societat espanyola al nivell de les societats modernes del seu entorn. A més, les dones d'aquesta generació van gaudir d'una maternitat relativament primerenca amb relació a les posteriors, cosa que els va poder facilitar la incorporació laboral a mesura que creixien els fills.

En les trajectòries per edat de les dues generacions dels 60 i de la de 1971-1975 es manifesta clarament l'endarreriment en la incorporació al món del treball respecte a les precedents, i en les edats pròximes a la maternitat no s'observa un descens en la vida laboral. L'activitat s'estabilitza, tot i que s'atura la incorporació de noves candidates en aquestes edats. Les dones que hi entren

hi continuen i les noves reentrades es presenten als 35-40 anys, molt més tard que en les cohorts precedents, les quals se situaven al voltant dels 30 anys. En aquestes cohorts el percentatge de dones mares d'entre 25 i 30 anys és menor —del 57% de la cohort 1951-1955 es disminueix fins al 26% de la de 1971-1975—. Són cohorts que expandeixen els estudis postobligatoris, però no els universitaris.

A partir de la cohort següent, 1976-1980, les entrades a l'activitat tracen una ràpida evolució a l'alça d'ençà dels 22 anys fins a arribar al 80% de dones ocupades al voltant de la trentena i mantenir-se en aquest nivell. No hi ha indicis de noves entrades i sembla que assoleixin el sostre màxim. En algunes d'aquestes cohorts, les edats habituals d'entrada al mercat laboral coincidien amb els moments d'expansió econòmica del 2000 (la de 1976-1980 i 1981-1986) i d'altres, amb la Gran Recessió (les dues generacions següents), però totes conserven el mateix patró per edats. Són cohorts més buides, amb nivells d'instrucció superior i amb una pauta de postergació de la natalitat. Això fa que ens preguntem si les diferències de comportament entre generacions es deu a un canvi de composició de la població.

L'ocupació mostra un patró similar a l'activitat (figura 3), sobretot en les generacions anteriors al 1950, les quals presenten els nivells més baixos d'activitat, d'ocupació i d'atur. En aquestes generacions, l'activitat implica, pràcticament, l'ocupació. No obstant això, en les altres cohorts s'observa un efecte més clar de la conjuntura econòmica. Com a exemple direm que l'ocupació als 22 anys de la cohort 1981-1985 és 18 punts més alta que la de 1991-1995 a la mateixa edat, conforme amb el cicle econòmic en què totes dues arriben a aquesta edat. La millora de la conjuntura econòmica durant la segona meitat dels anys 90 i els 2000 va representar una oportunitat de les diferents cohorts per experimentar un creixement més gran de l'ocupació a les etapes de maduresa: la cohort de 1951-1955 experimenta un augment de l'ocupació als voltants dels 41 i 50 anys; la cohort de 1956-1960, entre els 35 i els 48 anys, i la cohort de 1961-1965, entre els 31 i els 42 anys.

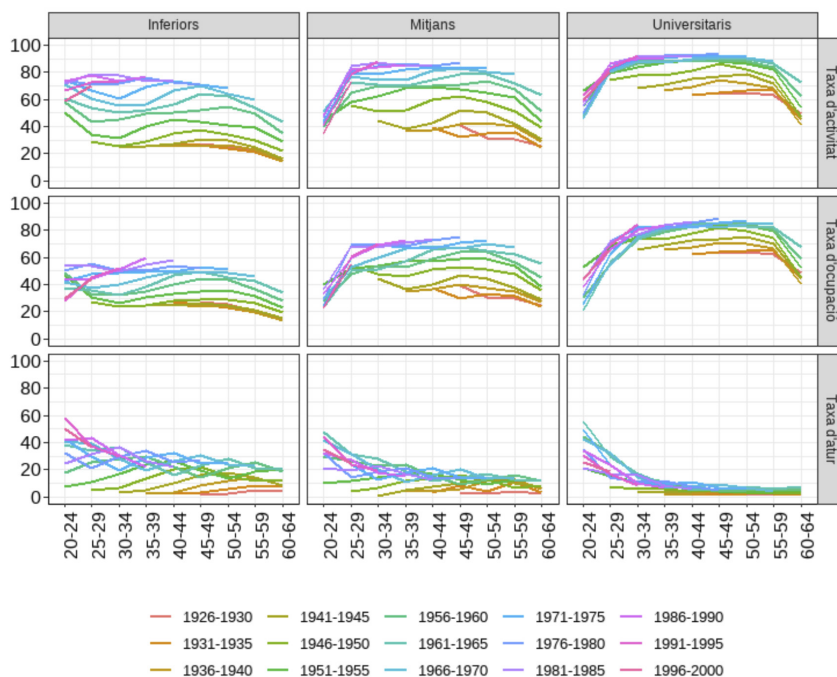
A partir de la generació de 1961-1965 l'atur comença a afectar significativament les primeres etapes laborals. Als 24 anys, un 40% de les dones de l'esmentada cohort es troben en situació d'atur, enfront d'un 26% de la cohort precedent. Des d'aquest moment, la taxa d'atur no baixa del 36% a la mateixa edat fins a la cohort de 1976-1980 i les de 1981-1990, quan les edats d'incorporació al mercat de treball coincideixen amb l'expansió econòmica del nou mil·lenni, amb un 21% d'atur en la cohort de 1976-1980 i un 17% en les nascudes entre 1981 i 1990. La generació més recent, als 24 anys, en el moment de la recuperació econòmica d'abans de la pandèmia, registra una taxa d'atur del 30%. La desocupació, per tant, afecta de manera significativa les joves de totes les generacions d'ençà de la cohort de 1961-1965. A les edats laborals madures, l'atur mostra una dependència més gran de la conjuntura econòmica (figura 3). En aquest sentit, totes les dones de les generacions nascudes a partir dels anys 50 arriben a experimentar un mínim del 10% de desocupació durant el període de bonança econòmica dels anys 2000, i la

taxa augmenta a mesura que les generacions envelleixen, fins que assoleix un màxim del 20%.

4.3. Taxes d'activitat, ocupació i atur per nivell d'instrucció, cohort i situació familiar

L'evolució de les pautes d'activitat, ocupació i atur al llarg del cicle vital entre cohorts no ha estat igual per a totes les dones (figura 4). Els canvis d'intensitat i el patró d'activitat entre generacions han tingut lloc de manera més intensa entre les que presentaven un nivell més baix d'instrucció, si bé les universitàries n'han estat les capdavanteres. L'activitat de les universitàries de les cohorts més antigues (1936-1940 i 1941-1945) mostren ja unes taxes d'activitat màximes del 70 i del 80%; mentre que en les coetànies del nivell més baix se situen al voltant del 20 i del 30%. Entre les universitàries hi ha hagut un augment de la presència al mercat laboral entre cohorts, però no una modificació de les pautes per edat. La generació de dones universitàries de 1946-1950 fa un salt de nivell, però són les dues cohorts nascudes al llarg dels anys 50 les qui fixen el límit d'activitat màxima del 90%.

Figura 4. Taxes d'activitat, ocupació i atur femení per edat quinquennal i nivell d'instrucció de les generacions nascudes entre 1926 i 2000 a Espanya



Font: elaboració pròpia a partir de dades dels segons trimestres de l'Enquesta de Població Activa (INE).

Entre les dones amb estudis mitjans, les cohorts de 1951-1955 i 1956-1960 són les primeres que esborren el tradicional model d'activitat en forma d'U. Però, en les generacions posteriors, fins a la del 1981-1985, s'insinua un retorn al model clàssic d'abandonament del mercat laboral, encara que suau, per part d'algunes dones en les primeres edats maternals, ara endarrerides. Les generacions següents no evidencien cap empitjorament de l'activitat amb l'edat.

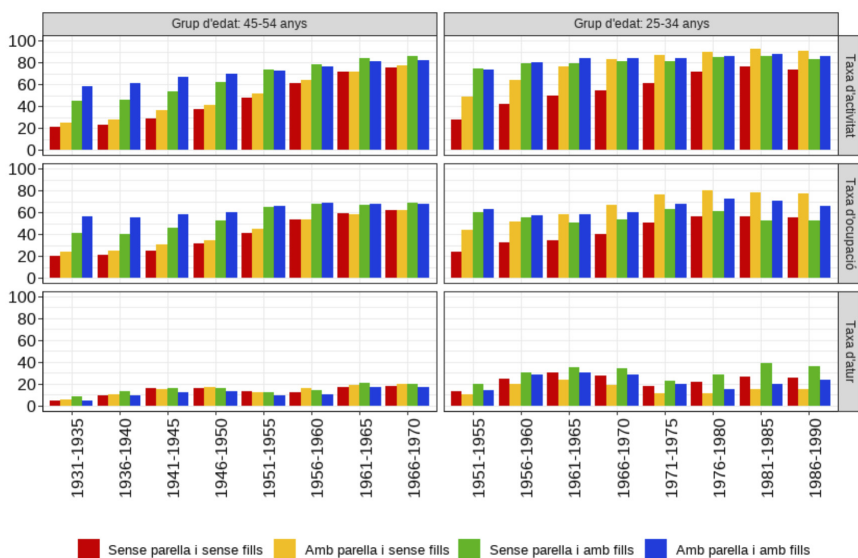
Les dones amb els nivells educatius inferiors mostren, a igual cohort, un efecte més gran de la maternitat en aquestes generacions i un retard més elevat en l'adopció de pautes d'activitat contínues al llarg de la vida, la qual cosa es pot veure per l'augment de la concavitat de les corbes d'activitat.

L'evolució dels patrons de l'ocupació per generacions és molt semblant a la de l'activitat, sobretot entre les universitàries. Però, a partir de la cohort de 1961-1965, entre aquelles dones amb nivells educatius intermedis, se segueix una pauta d'ocupació creixent i se n'assoleix el màxim fins a la retirada del mercat laboral. En trobem un bon exemple a la generació de 1966-1970: entre els grups d'edat 25-29 i 30-34, l'ocupació guanya 6 punts, però en perd 4 l'activitat. L'ocupació protegeix la presència de les dones al mercat de treball també en les edats centrals de la maternitat, malgrat que aquesta pauta no és tan clara entre les que presenten un nivell d'instrucció més baix, perquè l'evolució de l'ocupació s'assenyala més dependent de l'edat d'aquestes i del cicle econòmic imperant.

La figura 5 mostra les pautes d'activitat, ocupació i atur per situació familiar de les generacions que es poden observar entre 25 i 34 anys (les dones nascudes del 1951 al 1990) i de 45 a 54 anys (de la cohort de 1931-1935 a la de 1966-1970). Tot i que les diferències per situació familiar hagin minvat i que les dones de totes les generacions amb menys activitat entre els 25 i els 34 anys siguin les que tenen parella i fills, la posició més beneficiada de cara a l'activitat canvia: les dones amb parella i sense fills passen de ser una de les posicions més febles a esdevenir una de les més afavorides, i arriba a ser la més privilegiada a partir de la generació de 1971-1975. Això revela una transformació del model d'unió, perquè aquest fet no succeeix entre les cohorts més antigues observades als 45-54 anys: les monoparentals i les dones sense parella ni fills assoleixen els màxims valors d'activitat en totes les generacions, i és la posició amb parella i fills, al costat de la de parella sense fills, la menys avantatjada.

L'ocupació als 25-34 anys palesa, també, aquest canvi de model referent a la situació amb parella i sense fills, probablement perquè el fet d'estar ocupada ajuda a formar les llars. Això també és perceptible amb claredat a partir de la generació 1966-1970 i principalment en les últimes. Són les que més han augmentat l'ocupació, juntament amb les que tenen parella i fills, ja que parteixen de nivells més baixos. En canvi, les taxes d'ocupació de les monoparentals canvien relativament poc en totes les generacions, i en les darreres se situen al nivell de les més baixes: la de les dones amb parella i amb fills. Entre els 45 i els 54 anys les dones que tenen parella, amb fills o sense, indiquen una ocupació més baixa en totes les cohorts estudiades, i les taxes d'ocupació de les mono-

Figura 5. Taxes d'activitat, ocupació i atur femení per grup d'edat i situació familiar de les generacions nascudes entre 1931 i 1990 a Espanya



Font: elaboració pròpia a partir de dades dels segons trimestres de l'Enquesta de Població Activa (INE).

parentals, a partir de la cohort de dones nascudes el 1951, se situen al mateix nivell de les que no tenen parella ni fills. Les diferències entre generacions amb relació a l'atur per situació familiar són més evidents entre els 25 i els 34 anys que entre els 45 i els 54. Són les dones sense parella ni fills i, sobretot, les que no tenen parella, però sí fills, de les últimes cohorts observades les que presenten unes taxes més elevades d'atur.

4.4. L'activitat, l'ocupació i l'atur estandarditzant perfils: Models multivariables

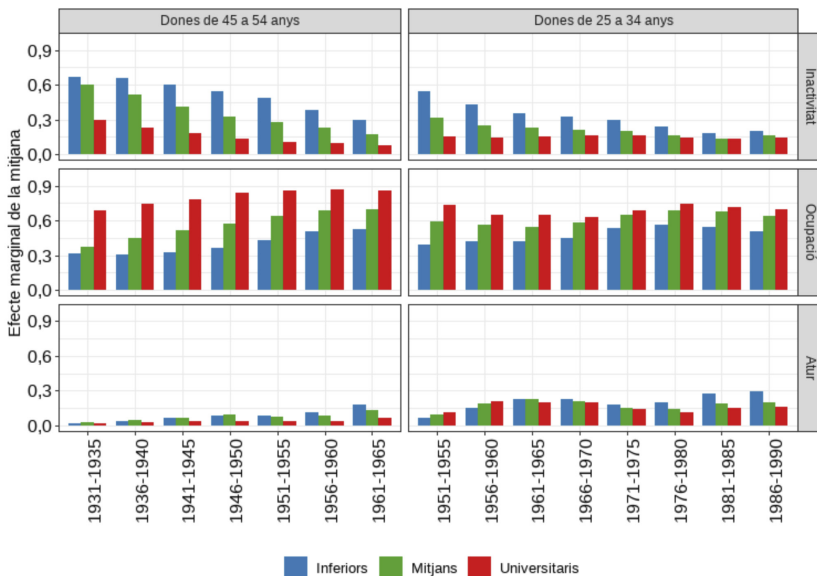
Les mutacions en els comportaments laborals de les dones de generacions diferents es poden atribuir al significatiu canvi que s'ha produït en la composició demogràfica segons l'educació i la situació familiar. Per determinar si l'efecte net de les dues variables s'ha reduït, els models de regressió controlen les variacions degudes als diferents perfils de les generacions en aquestes variables.

L'efecte del nivell d'instrucció (figura 6) es redueix considerablement en la probabilitat de romandre inactiva entre els 25 i els 34 anys, quan es controlen les diferències en els perfils sociodemogràfics en referència al nivell d'instrucció, a l'edat i a la situació familiar. La inactivitat entre les dones amb educació universitària es manté al voltant del 15% en totes les cohorts. Mentre en les cohorts dels 50 les disparitats entre els nivells educatius en la probabilitat d'inactivitat són notables, en les darreres cohorts la inactivitat de les dones

amb estudis de nivell intermedi i universitari s'igualava, i les diferències amb les que tenen menys estudis es reduïen significativament. L'efecte de la composició és rellevant en les dues primeres cohorts: si el nivell d'instrucció no s'introdueix al model, però sí que s'hi consideren l'edat i la situació familiar, la inactivitat per a la generació del període 1951-1955 seria un 8% més alta, i per a la segona generació seria 4 punts percentuals més alta. En les cohorts més recents (des de la de 1971 fins a la de 1990), la inactivitat es reduiria entre 1 i 2 punts percentuals. L'efecte de la composició en la probabilitat d'ocupació i atur en aquest grup d'edat i de generacions té una magnitud similar (si se'n comparen els efectes marginals tenint-ne en compte i sense tenir-ne en compte el nivell d'instrucció), però l'efecte del nivell d'instrucció és més accentuat en l'ocupació i es manté constant al llarg de les cohorts, encara que hi apareix de manera menys pronunciada. L'impacte net de l'educació en l'atur comença a ser significatiu a partir de la cohort de 1976-1980.

Entre les cohorts que segueixen el grup d'edat de 45-54 anys (figura 6), el nivell d'instrucció té un impacte més pronunciat en la determinació de les probabilitats d'estar inactiva en comparació amb el grup d'edat anterior. Els efectes derivats de les diferències en la composició per situació familiar entre les generacions es tradueixen en un augment de 5 i 6 punts percentuals a les cohorts de 1951-1955 i 1956-1960 si l'educació no es té en compte en el model (més baix que entre les dones de 25 a 34 anys).

Figura 6. Efectes marginals de declarar-se inactiva, ocupada o aturada per generació i nivell d'instrucció



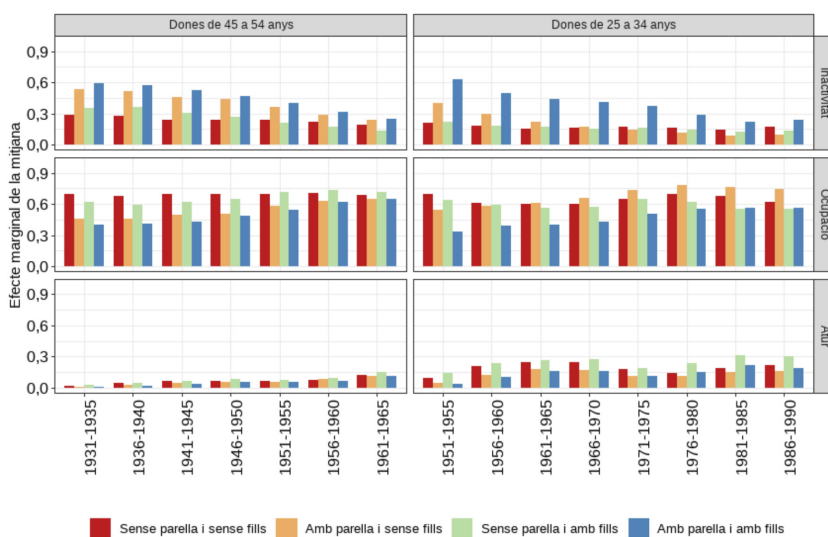
Font: elaboració pròpia a partir de dades dels segons trimestres de l'Enquesta de Població Activa (INE).

Les disparitats en la inactivitat en funció de l'educació en aquestes edats i generacions persisteixen, malgrat que la inactivitat entre aquelles dones amb menys estudis hagi disminuït significativament. Les que presenten una educació de nivell intermedi experimenten una disminució constant en l'activitat i l'ocupació, mentre que aquelles que mostren nivells educatius més baixos comencen a augmentar les taxes d'ocupació a partir de les cohorts de 1946-1950 i 1951-1955. D'altra banda, les universitàries en aquestes edats i cohorts redueixen la inactivitat de manera significativa, i la probabilitat d'estar ocupades, un cop controlats els efectes de les altres variables, creix des de la cohort de 1931-1935 fins a la de 1951-1955 per mantenir-se estable.

La figura 7 mostra els efectes marginals en referència als dos grups d'edat i situació familiar. En el grup d'edat de 25 a 34 anys les dones sense parella ni fills i les famílies monoparentals experimenten variacions poc significatives en les probabilitats d'estar inactives entre la cohort de 1951-1955 i la de 1986-1990. El canvi més gran entre les generacions s'observa en aquelles que tenen fills, grup en el qual l'efecte net redueix al voltant de 30 punts percentuals la inactivitat entre la primera i l'última cohort. La generació de 1976-1980 fa un salt. La segona situació familiar que presenta una disminució en la inactivitat és la de parella i sense fills, especialment a partir de la cohort de 1961-1965.

Amb relació a l'ocupació, el canvi més rellevant es produeix en les dones amb parella i fills, però a partir de la cohort de 1976-1980 les probabilitats es mantenen al mateix nivell. La situació més associada amb l'ocupació és la

Figura 7. Efectes marginals de declarar-se inactiva, ocupada o aturada per generació i situació familiar



Font: elaboració pròpia a partir de dades dels segons trimestres de l'Enquesta de Població Activa (INE).

de les que es mostren amb parella i sense fills, a partir de les generacions dels anys 60. L'efecte de composició és de menor magnitud que el de l'educació i és més petit que en la inactivitat. L'efecte net també és significatiu en el cas de l'atur, i són les famílies monoparentals i les dones sense parella ni fills les més perjudicades.

Entre les dones de 45 a 54 anys de les generacions de 1931-1935 a la de 1961-1965, la disminució més gran en els efectes marginals es dona en aquelles amb parella i amb fills, seguida de les dones sense parella ni fills, malgrat que aquestes últimes segueixen sent les que tenen una inclinació més gran cap a la inactivitat. L'ocupació dibuixa el patró invers. En aquestes generacions i edats, la situació familiar exerceix una influència limitada en les probabilitats de declarar-se aturada, excepte en les famílies monoparentals, i l'efecte de composició només ha estat rellevant amb relació a aquest últim indicador.

5. Conclusions

En aquest treball s'han analitzat els canvis generacionals en les tres dimensions de la vinculació de la dona al mercat laboral i el rol que hi han tingut l'educació i la situació familiar com a determinats, tant amb relació al canvi de perfil de les generacions com a la intensitat del seu efecte net.

S'han trobat quatre patrons generacionals: en les dels anys 50 s'identifiquen dos patrons similars amb entrades primerenques, disminució de l'activitat durant les edats centrals de la maternitat i una recuperació parcial en les edats madures, especialment en la primera (1951-1955). A més d'això, s'observen reentrades i noves incorporacions en aquestes edats en referència a la generació de 1956-1960. Els dos patrons següents també presenten semblances: les generacions dels anys 60 manifesten un retard progressiu en l'ingrés al mercat laboral. En el cas de les generacions dels anys 60 i la de 1971-1975, no es detecta una disminució de l'activitat laboral, sinó una paralització de les entrades durant les edats crucials de la maternitat. Aquelles que s'incorporen a la feina no l'abandonen i s'atura la incorporació de noves candidates; les noves reentrades es produeixen posteriorment. A partir de les cohorts dels anys 70, les entrades són constants a totes les edats fins a arribar al 80%. L'ocupació segueix un patró similar, tot i que menys definit en les generacions de la dècada de 1960. Les entrades a l'ocupació també es mantenen constants durant els anys de maternitat i arriben al sostre durant les edats madures. Aquests patrons coincideixen, en part, amb els resultats d'altres investigacions (Garrido, 1996), si bé és cert que la possibilitat d'analitzar les biografies laborals de les dones fins a les generacions més recents ens ha permès detallar més les protagonistes dels canvis i constatar les transformacions de patró que ja insinuaven les generacions anteriors.

Les dones universitàries sempre han presentat un patró d'activitat sense reentrades ni abandonaments, i les pioneres en aquest canvi d'intensitat són les de la generació de 1951-1955. Però les que han reforçat més la seva presència al mercat laboral són les que presenten nivells educatius més baixos, encara que els avenços en l'erradicació del patró tradicional d'activitat es produeixen entre

aquestes amb més lentitud entre generacions. Malgrat això, l'atur impacta en elles de manera més contundent. Anàlogament, hem analitzat les pautes per situació familiar. Entre les generacions del 1951 al 1990 la unió sense fills passa de ser una de les condicions menys favorables per a la presència de la dona al mercat laboral a convertir-se en una de les més favorables. Les dones amb parella i fills, juntament amb les anteriors, són les que més han augmentat els nivells d'ocupació. Això confirma un canvi cap a un model de família amb doble ingrés. Els elevats preus de l'habitatge, els baixos salaris, la inestabilitat laboral, la precarització i les crisis econòmiques i la desindustrialització, que han anat soccavant la presència continuada de l'home en el mercat laboral, minen la viabilitat de les famílies amb un sol ingrés en les cohorts més recents i el tradicional model de *l'home guanyador del pa*. En aquesta línia, qüestionar l'expansió d'aquest model permet obtenir un retrat més complex de l'activitat de les dones, mostrant les limitacions de les teories clàssiques a l'hora d'explicar el treball femení. Tanmateix, les dones amb fills continuen sent les més vulnerables en referència a la seva presència al mercat laboral. Entre els 45 i els 54 anys, les cohorts observades manifesten un impacte més gran de l'educació que no pas de la situació familiar en el comportament en el mercat laboral.

Els models multinomials realitzats donen resposta a alguna de les preguntes de recerca plantejades. Només una part de l'evolució del comportament de les generacions femenines està associada al canvi en la composició de l'oferta femenina segons el nivell d'instrucció, i aquest efecte és evident en les cohorts més antigues, en la inactivitat i l'ocupació. També s'observa una reducció de l'efecte del nivell d'instrucció en les cohorts més recents, especialment pel que fa a la inactivitat, i, en menor grau, en l'ocupació i l'atur. Aquesta disminució de l'impacte és més evident en l'espectre generacional observat entre els 25 i els 34 anys que en el grup dels 45 als 54 anys. Això implica que la teoria del capital humà només proporciona una petita part de l'explicació de l'increment de la presència femenina al mercat laboral. Les dones que més canvien el patró d'activitat són aquelles amb menys nivell d'instrucció. Això implica que, sense cap mena de dubte, altres aspectes que no han estat analitzats aquí i que tenen a veure amb motius relacionats amb l'oferta de treball, amb factors de configuració del mercat laboral i amb causes institucionals i econòmiques deuen haver tingut un paper molt rellevant en l'augment de la participació femenina en el mercat laboral, com alguns estudis apunten (Bover i Arellano, 1995; Cobo, 2005; Moreno, 2008).

Una altra de les qüestions plantejades és si s'observa, en les cohorts més joves, una menor tensió dels condicionants de la família en la vinculació laboral. S'observa una disminució de la seva influència, però els models multinomials ens han confirmat que només una petita part d'aquesta disminució es deu a les transformacions en el perfil de les generacions (menys fills i més tard). Tanmateix, això no implica que les diferències entre les dones amb fills i sense fills hagin deixat de ser significatives, sobretot en l'ocupació. En l'última cohort estudiada, la de 1986-1990, les dones amb fills i parella tenen un 19% menys de probabilitats d'estar ocupades que aquelles que viuen en parella i no tenen

fills, entre les diferents generacions de dones observades dels 25 als 34 anys.

L'anàlisi multinomial assenyalava que en l'etapa dels 25 als 34 anys el pes de la variable de la situació familiar té un efecte més gran en la determinació de les probabilitats de vinculació laboral i, per contra, entre les cohorts examinades entre els 45 i els 54 anys és el nivell d'instrucció el que hi exerceix un impacte més gran. Pel que fa a l'efecte de la conjuntura en l'evolució de la vinculació al mercat, no hi ha dubte que els períodes de creixement econòmic han afavorit una presència femenina més alta en el mercat de treball.

La continuïtat laboral més elevada de les dones no implica, per si sola, menys desigualtat en l'àmbit de treball, sinó que probablement es manifesta de manera diferent (segregació vertical i horitzontal per sexes, salaris més baixos, etc.) en comparació amb les carreres laborals discontinües. L'esfera de la tasca reproductiva no ha quedat al marge de la globalització, i això, de retruc, afecta l'esfera de la feina. Les treballadores domèstiques immigrants s'encarreguen d'algunes labors de la llar als països rics, amb la qual cosa alliberen d'aquesta càrrega una part de les dones autòctones, que es poden incorporar al mercat, tot i que les primeres treballen en unes condicions de forta precarietat i d'economia submergida. Això pot permetre, probablement, una continuïtat laboral femenina més gran (tant de les autòctones com de les immigrants que necessiten uns salaris de subsistència). La globalització també ha impactat en l'esfera laboral i en les relacions socials dels homes, sobretot amb la desindustrialització als països rics, afavorint també formes de treball més precàries, discontinües i polaritzades entre els treballadors. A més, la terciarització ha reduït l'espai de les ocupacions tradicionalment masculines. Per això es parla de la feminització de les trajectòries laborals masculines en relació amb la discontinuïtat que les generacions més joves sembla que patiran en l'ocupació (Torns et al., 2007).

Per qüestions d'espai, en aquest punt no s'ha presentat l'efecte del moment en la integració generacional de les dones. Aquest aspecte s'ha abordat mitjançant un model multinomial que ha incorporat les cohorts observades durant tres conjuntures econòmiques diferents (des de les de 1956-1960 fins a les de 1981-1985), de 2002 a 2022, integrant-ne tant la situació familiar com el nivell d'instrucció. Totes les cohorts, observades en etapes distintes de la seva vida i que han viscut conjuntures econòmiques variades, han presentat el mateix patró cíclic, amb nivells diferents d'intensitat segons l'edat en què es trobaven.

Referències bibliogràfiques

- AGENJO-CALDERÓN, Astrid i GÁLVEZ-MUÑOZ, Lina (2019). «Feminist Economics: Theoretical and Political Dimensions». *American Journal of Economics and Sociology*, 78(1), 137-166.
<<https://doi.org/10.1111/ajes.12264>>
- ALDAZ ODRIÓZOLA, Leire i EGUÍA PEÑA, Begoña (2016). «Segregación ocupacional por género y nacionalidad en el mercado laboral español». *REIS: Revista Española de Investigaciones Sociológicas*, 156 (octubre-desembre), 3-20.
<<https://doi.org/10.5477/cis/reis.156.3>>

- ALDOUS, Joan (1990). «Family Development and the Life Course: Two Perspectives on Family Change». *Journal of Marriage and the Family*, 52(3), 571-583.
<<https://doi.org/10.2307/352924>>
- BECKER, Gary (1964). *Human Capital: A Theoretical and Empirical Analysis, with Special Reference to Education*. Chicago: University of Chicago Press.
- (1981). *A Treatise on the Family*. Cambridge: Harvard University Press.
- BENERIA, Lourdes (1995). «Toward a greater integration of gender in economics». *World Development*, 23(11), 1839-1850.
<[https://doi.org/10.1016/0305-750x\(95\)00095-t](https://doi.org/10.1016/0305-750x(95)00095-t)>
- (2003). *Gender, Development and Globalization: Economics as if All People Mattered*. Nova York: Routledge.
<<https://doi.org/10.4324/9780203107935>>
- BERGMANN, Barbara R. (1995). «Becker's Theory of the Family: Preposterous Conclusions». *Feminist Economics*, 1(1), 141-150.
<<https://doi.org/10.1080/714042218>>
- BLANES LLORENS, Amand; GIL ALONSO, Fernando i PÉREZ DÍAZ, Julio (1996). *Población y actividad en España: Análisis y perspectivas*. Barcelona: Servei d'Estudis de "la Caixa". Estudis i Informes, 5.
- BLAU, Francine; FERBER, Marianne i WRINKLER, Anne (1998). *The Economics of Women, Men and Work*. Nova York: Prentice Hall.
- BORDERÍAS, Cristina; CARRASCO, Cristina i ALEMANY, Carme (ed.) (1994). *Las mujeres y el trabajo: Rupturas conceptuales*. Barcelona: Icaria; Madrid: Fuhem.
- BOVER, Olympia i ARELLANO, Manuel (1995). «Female Labour Force Participation in the 1980s: The Case of Spain». *Investigaciones Económicas*, XIX(2), 171-194.
- CASTELLANOS, Alexandra María (2023). «Immigration, Parenthood and Child Penalties». *Job Market Paper*. Madrid: Universidad Carlos III.
- CEBRIÁN LÓPEZ, Inmaculada Concepción; MORENO, Gloria i TOHARIA CORTÉS, Luis (1997). «Las transiciones laborales de las mujeres casadas en España, 1987-1996». *Información Comercial Española, ICE: Revista de Economía*, 760, 129-143.
- COBO BEDÍA, Rosa (2005). «Globalización y nuevas servidumbres de las mujeres». A: *Teoría feminista: De la Ilustración a la globalización*. Madrid: Minerva Ediciones, 265-300.
- DOMINGO i VALLS, Andreu i GIL-ALONSO, Fernando (2007). «Desigualdad y complementariedad en el mercado de trabajo: Autóctonos e inmigrantes en Italia y España». *Rivista Italiana di Economia, Demografia e Statistica*, 75-100.
- FOLBRE, Nancy (1986). «Hearts and Spades: Paradigms of Household Economics». *World Development*, 14(2), 245-255.
<[https://doi.org/10.1016/0305-750x\(86\)90056-2](https://doi.org/10.1016/0305-750x(86)90056-2)>
- GÁLVEZ, Lina i RODRÍGUEZ, Paula (2013). «El empleo de las mujeres en la España democrática y el impacto de la Gran Recesión». *AREAS, Revista Internacional de Ciencias Sociales*, 32, 105-123.
- GARRIDO, Luis (1992). *Las dos biografías de la mujer en España*. Madrid: Instituto de la Mujer. Estudios, 33.
- (1996). «La revolución reproductiva». A: CASTAÑO, C. i PALACIOS, S. (ed.). *Salud, dinero y amor: Cómo viven las mujeres españolas de hoy*. Madrid: Alianza, cap. 11, 205-238.
- (2004). «Demografía longitudinal de la ocupación». *Información Comercial Española, ICE: Revista de Economía*, 815, 105-142.
- GIDDENS, Anthony (1997). *Consecuencias de la modernidad*. Mèxic: Alianza Universidad.

- GLICK, Paul C. (1947). «The Family Cicle». *American Sociological Review*, 12, 164-174.
<<https://doi.org/10.2307/2086982>>
- GUNER, Nezi; KAYA, Ezgi i SÁNCHEZ-MARCOS, Virginia (2014). «Gender Gaps in Spain: Policies and Outcomes Over the Last Three Decades». *SERIEs*, 5(1), 61-103.
<<https://doi.org/10.1007/s13209-014-0104-z>>
- GUTEK, Barbara A.; SEARLE, Sabrina i KLEPA, Lilian (1991). «Rational versus Gender Role Explanations for Work-Family Conflict». *Journal of Applied Psychology*, 76(4), 560-568.
<<https://doi.org/10.1037/0021-9010.76.4.560>>
- HELLEVIK, Ottar (2002). «Age Differences in Value Orientation: Life Cycle or Cohort Effects?». *International Journal of Public Opinion Research*, 14(3), 286-302.
<<https://doi.org/10.1093/ijpor/14.3.286>>
- HOFMEISTER, Heather; BLOSSFELD, Hans-Peter i MILLS, Melinda (2006). «Globalization, Uncertainty and Women's Mid-Career Life Courses: A Theoretical Framework». A: BLOSSFELD, H.-P. i HOFMEISTER, H. (eds.). *Globalization, Uncertainty and Women's Careers: An International Comparison*. Cheltenham, UK: Edward Elgar, 3-31.
<<https://doi.org/10.4337/9781781007495.00008>>
- IGLESIAS DE USSEL, Julio (1990). «La familia y el cambio político en España». *Revista de Estudios Políticos*, 67, 235-260.
- INGLEHART, Ronald (1977). *The Silent Revolution: Changing Values and Political Styles among Western Públicos*. Princeton: Princeton University Press.
- JOHNSON, Janet L. (1983). «Sex Differentials in Unemployment Rates: A Case for No Concern». *Journal of Political Economy*. University of Chicago Press, 91(2), 293-303.
<<https://doi.org/10.1086/261144>>
- LESTHAEGHE, Ron (1991). *The Second Demographic Transition in Western Countries, an Interpretation*. Brussel-les: Princeton University Library.
- LUTZ, Wolfgang (2012). «Demographic Metabolism: A Predictive Theory of Socio-economic Change». *Population and Development Review*, 38. *Population and Public Policy: Essays in Honor of Paul Demeny* (suplement), 283-301.
<<https://doi.org/10.1111/J.1728-4457.2013.00564.X>>
- (2021). *Advanced Introduction to Demography*. Cheltenham: Edward Elgar Publishing.
- MALO, Miguel Ángel i CUETO, Begoña (2012). «Biografía laboral, ciclo económico y flujos brutos en el mercado de trabajo español: El diferente impacto de la crisis en las generaciones». *Panorama Social*, 15, 43-60.
- MARUANI, Margaret; ROGERAT, Chantal i TORNS, Teresa (ed.) (2000). *Las nuevas fronteras de la desigualdad: Hombres y mujeres en el mercado de trabajo*. Barcelona: Icaria.
- MILKMAN, Ruth (1976). «Women's Work and Economic Crisis: Some Lessons of the Great Depression». *Review of Radical Political Economics*, 8(1), 71-97.
<<https://doi.org/10.1177/048661347600800107>>
- MILLER, John A. (1990). «Women's Unemployment Pattern in Post-War Business Cycles: The Gender Segregation of Work and Deindustrialization». *Review of Radical Political Economics*, 22(4), 87-110.
<<https://doi.org/10.1177/048661349002200406>>
- MIRET, Pau (2022). «Convergencia de género en la participación laboral: ¿Solo para algunas? España, 1987-2021». *Sociología del Trabajo*, 101, 285-299.
<<https://doi.org/10.5209/stra.81225>>

- MIRET, Pau i VIDAL, Elena (2008). «Evolución histórica de la vida laboral en España, de 1976 a 2006». A: LÓPEZ, L.; ABELLÁN, A. i GODENAU, D. (eds.). *Envejecimiento, Despoblación y Territorio*. Universidad de León, 227-238.
- MOLINA, José Alberto; VELILLA, Jorge i IBARRA, Helena (2023). «Intrahousehold Bargaining Power in Spain: An Empirical Test of the Collective Model». *Journal of Family and Economic Issues*, 44, 84-97.
<<https://doi.org/10.1007/s10834-021-09812-1>>
- MORENO MÍNGUEZ, Almudena (2008). «El reducido empleo femenino en los Estados del bienestar del sur de Europa: Un análisis comparado». *Revista Internacional de Sociología*, 66(50), 129-162.
<<https://doi.org/10.3989/ris.2008.i50.99>>
- MOYA Miguel i MOYA-GARÓFANO, Alba (2021). «Evolution of Gender Stereotypes in Spain: From 1985 to 2018». *Psicothema*, 33(1), 53-59.
<<https://doi.org/10.7334/psicothema2020.328>>
- NOVALES CINCA, Alfonso i MATEOS, Belén (1990). «Empleo, capital humano y participación femenina en España». *Investigaciones Económicas*, 14(3), 457-478.
- OPPENHEIMER, Valerie K. (1973). «Demographic Influence on Female Employment and the Status of Women». *American Journal of Sociology*, 74(4), 946-961.
- RYDER, Norman B. (1965). «The Cohort as a Concept in the Study of Social Change». *American Sociological Review*, 30(6), 843-861.
<<https://doi.org/10.2307/2090964>>
- SASSEN, Saskia (1984). «The New Labor Demand in Global Cities». A: SMITH, M. P. (ed.). *Cities in Transformation*. Beverly Hills: Sage, 139-172.
- SOBEL, Irvin (1982). «Human Capital and Institutional Theories of the Labor Market: Rivals or Complements?». *Journal of Economic Issues*, 16(1), 255-272.
<<https://doi.org/10.1080/00213624.1982.11503973>>
- SOLSONA, Montserrat (1991). *Anàlisi demogràfica i territorial de l'activitat femenina: Espanya 1970-1986*. Bellaterra: Universitat Autònoma de Barcelona.
- TOHARIA, Luis (1994). «Empleo y paro». V Informe FOESSA, cap. 8, 1227-1410.
- TORCAL LORIENTE, Mariano (1989). «La dimensión materialista/postmaterialista en España: Las variables del cambio cultural». *REIS: Revista Española de Investigaciones Sociológicas*, 47, 227-254.
<<https://doi.org/10.2307/40183414>>
- TORNS MARTÍN, Teresa (1997). «Los servicios de proximidad: Algunos interrogantes sobre un nuevo yacimiento de empleo femenino». *Revista de Treball Social*, 147, 40-47.
- (1999). «Las asalariadas: Un mercado con género». A: PRIETO, Carlos i MIGUÉLEZ, Faustino (ed.). *Las relaciones de empleo en España: La consolidación del nuevo modelo*. Madrid: Siglo XXI.
- TORNS, Teresa; CARRASQUER, Pilar; PARELLA, Sònia i RECIO, Carolina (2007). *Les dones i el treball a Catalunya: Mites i certeses*. Barcelona: Institut Català de les Dones.
- VALIENTE, Celia (2006). *El feminismo de Estado en España: El Instituto de la Mujer (1983-2003)*. València: Institut Universitari d'Estudis de la Dona.
- VAN DE KAA, Dirk Jan (1987). «Europe's Second Demographic Transition». *Population Bulletin*, 42(1), 1-59.