


Artículos / Articles

¿Ser municipio acogedor (de inmigrantes) o no ser(lo)? Actitudes ante la inmigración rural en gobiernos de micropueblos catalanes

To be a welcoming municipality (for immigrants) or not to be (it)? Attitudes of Catalan hamlets' governments in view of rural immigration

Ricard Morén-Alegret 

Departament de Geografia, Universitat Autònoma de Barcelona, España.
ricard.moren@uab.cat

Laura Oso 

Facultade de Socioloxía, Universidade da Coruña, España.
laura.oso@udc.es

Laia Mojica Gasol 

Departament de Geografia, Universitat Autònoma de Barcelona, España.
laia.mojica@uab.cat

Recibido / Received: 07/08/2024

Aceptado / Accepted: 03/03/2025



RESUMEN

En muchas partes de Europa, incluida Cataluña, la sostenibilidad de algunos pueblos pequeños, municipios con menos de 500 habitantes empadronados, está amenazada debido a la despoblación y la escasez de habitantes jóvenes. Al mismo tiempo, personas migrantes o móviles buscan lugares donde residir y desarrollar proyectos vitales. Estos municipios significan más de un tercio del territorio de Cataluña, pero menos del 2% de su población empadronada. Este artículo analiza cualitativamente algunos desafíos y oportunidades para la sostenibilidad rural, principalmente a través de entrevistas a alcaldes de micropueblos. Estos representantes políticos habían sido relativamente poco escuchados. Entre los resultados destaca una tipología ilustrada de diversas actitudes ante la inmigración entre gobernantes rurales. En esta tipología se muestran ejemplos que oscilan entre actitudes de alcaldes plenamente abiertos a la acogida a inmigrantes hasta actitudes de otros alcaldes menos acogedoras o incluso de rechazo implícito y explícito.

Palabras clave: pueblos pequeños, inmigración, sostenibilidad rural, ayuntamientos, percepciones de gobiernos municipales.

ABSTRACT

In many parts of Europe, including some areas in Catalonia, sustainable development of small villages or hamlets is under threat due to depopulation, while many migrants or unsettled people are looking for a new place to reside and develop their life plans. These small villages, municipalities with fewer than 500 registered inhabitants, are over one third of Catalonia's territory where less than 2% of the population reside. This article offers a

*Autor para correspondencia / Corresponding author: Ricard Morén-Alegret, ricard.moren@uab.cat

Sugerencia de cita / Suggested citation: Morén-Alegret, R., Oso, L., y Mojica Gasol, L. (2026). ¿Ser municipio acogedor (de inmigrantes) o no ser(lo)? Actitudes ante la inmigración rural en gobiernos de micropueblos catalanes. *Revista Española de Sociología*, 35(1), a285. <https://doi.org/10.22325/fes/res.2026.285>

qualitative analysis of challenges and opportunities for rural sustainability, mainly through interviews with mayors of small villages. The results show an illustrated typology of attitudes among local governments' members of small villages in relation to rural immigration. In this typology, one can appreciate instances of mayors' attitudes to immigrants ranging from a highly welcoming attitude to a less welcoming attitude or an implicit and explicit refusal of rural immigration.

Keywords: small villages, hamlets, immigration, rural sustainability, municipal government perceptions.

INTRODUCCIÓN

Si como defendía C. Wright Mills, a lo que se dedica propiamente la ciencia social es a estudiar la variedad humana, definida como todos los mundos en los que la humanidad ha vivido, vive y podría vivir (Mills, 1959, p. 132), llama la atención la relativa poca atención que han recibido los territorios con muy baja cantidad (y densidad) de población humana residente o arraigada (Camarero y Rivera, 2024), particularmente desde la literatura sobre migraciones y más aún desde una aproximación cualitativa, que incluya trabajo de campo presencial. Entre estos lugares destacan por su potencial mayor riesgo de despoblación los denominados micropueblos, que pueden ser definidos como municipios de menos de 500 habitantes empadronados (Col·legi de Geògrafs de Catalunya [CGC], 2013)¹ y que se encuentran más cerca del cero poblacional que otros lugares rurales. Según el Padrón Municipal a 1 de enero de 2021, en el caso de España, 729.362 personas habitan en municipios con menos de 500 habitantes (Instituto Nacional de Estadística [INE], 2022), es decir, alrededor del 1,5% del total de la población residente. Sin embargo, esta población no está homogéneamente distribuida. Si nos centramos en Cataluña, Lleida es la provincia con menos población total y donde hay más población residente en micropueblos (29.649 habitantes, 6,74% de la provincia), siguiéndose un orden inverso entre población residente en micropueblos y población total también en el resto de las provincias catalanas: 23.243 habitantes en Girona (2,95% de un total de 786.596), 15.222 habitantes en Tarragona (1,85% de 822.309) y 14.426 habitantes en Barcelona (0,25% de 5.714.730).

La población empadronada incluye, tanto a personas nacidas en España como fuera, con independencia de su nacionalidad (española o extranjera). Subrayar esta diversidad de muchos micropueblos es relevante porque la España rural es también a menudo muy variada y desigual, así como multicultural (o intercultural) gracias, por ejemplo, a la llegada de inmigración internacional y/o extranjera (Camarero, 2020). Esta diversidad puede estar relacionada o no con el desarrollo de políticas públicas o iniciativas de acogida de población inmigrante.

En España, las políticas migratorias, las políticas de acogida o integración y la participación de la población inmigrante han sido analizadas desde una amplia variedad de perspectivas, disciplinas y escalas (Oso et al., 2021; Bruquetas et al., 2011). Hace ya más de veinticinco años que, con la llegada de población inmigrante procedente de otros países, principalmente desde la década de los años 1990, las ciencias sociales empezaron a interesarse por estudiar las políticas de acogida y de integración (o su ausencia) por parte de los gobiernos municipales; si bien, los trabajos se centraron, principalmente, en analizar los espacios urbanos (Pastore y Ponzo, 2016; Morén Alegret, 2002). Estas políticas urbanas han ido evolucionando y abriéndose a una mayor variedad de inmigrantes, incluyendo hoy día no solo a trabajadores asalariados sino también a emprendedores, inversores o estudiantes.

¹ Entre 2008 y 2022 la *Associació de Micropobles de Catalunya* (AMC) aceptó como socios a municipios con menos de 500 habitantes, pero en diciembre de 2022 amplió su definición de micropueblo a municipios que tienen menos de 1000 habitantes. Este artículo se centra en los primeros.

A lo largo de las últimas décadas, la inmigración extranjera se ha ido asentando en una mayor variedad de lugares, incluyendo áreas rurales (Domingo, 2016; Morén-Alegret, 2008). No obstante, las políticas municipales en los denominados micropueblos han sido menos estudiadas que en pueblos más grandes o que en las ciudades y en las áreas metropolitanas. Esta relativa ausencia ha ocurrido a pesar de que (o en parte debido a que) la sostenibilidad de algunos micropueblos está amenazada por factores demográficos como la despoblación y el envejecimiento (Kasimis, 2010), abriendo a veces debates sobre su 'ser o no ser' que evocan la coincidencia terminológica entre 'hamlet' (que en inglés significa pueblo pequeño) y el nombre de Hamlet como principal personaje de la tragedia homónima de William Shakespeare (Morén-Alegret y Wladyka, 2020). Sin embargo, durante los últimos años también se vislumbran tendencias económicas emprendedoras en el medio rural (Camarero, 1996; 2020) que apuntan a nuevas actividades empresariales que focalizan más en la calidad que la cantidad, incluyendo la reconversión de sectores tradicionales como la artesanía (Tulla, 2019), así como dinamismos innovadores y originales (Morén-Alegret y Mendoza, 2021; Woods, 2016).

Por otro lado, los procesos de despoblación humana, estancamiento y/o envejecimiento que se dan en algunos territorios rurales (Font Garolera, 2023) han llevado a algunos autores e instituciones a proponer políticas rurales neo-desarrollistas que permitan un cambio cuantitativo - aprovechando que hay lugares que la población humana ha casi abandonado como lugar de residencia y algunos grupos ecologistas que promueven el *rewilding* tienen sus sedes principales en las grandes ciudades-. Estas ideas neo-desarrollistas incluyen, por ejemplo, la implementación de 'Zonas Económicas Especiales' (ZEE) (Santacruz y Torres, 2018), lo que significaría adaptar a algunos territorios rurales españoles las homónimas experiencias de China o México que implican, entre otros aspectos, exenciones fiscales u otros incentivos a la inversión de capital, así como simplificación burocrática. En Cataluña, hay entidades como el Instituto Agrícola Catalán de San Isidro (enmarcado dentro de la patronal Fomento del Trabajo, perteneciente a la Confederación Española de Organizaciones Empresariales, CEOE) que, para determinados lugares, consideran la opción de aplicar este modelo ZEE. Esta opción neo-desarrollista se contrapone al modelo de agricultura y ganadería familiar propuesta por sindicatos como Unió de Pagesos que a nivel español está vinculada a la Unión de Uniones de Agricultores y Ganaderos, aunque pueden compartir algunas reivindicaciones.

Ahora bien, todavía hay (micro)pueblos que atraen nueva población residente. En el caso concreto de algunos municipios catalanes con menos de 500 habitantes se ha observado que la despoblación se ha visto frenada desde los años 1980 por la llegada de inmigrantes internos e internacionales (Romagosa et al., 2020), pero diferentes gobiernos municipales rurales pueden tener actitudes divergentes al respecto. En este artículo se analizan, entre otras cuestiones, las percepciones que tienen diversos alcaldes y alcaldesas o concejales sobre la sostenibilidad local y la inmigración internacional (aunque teniendo en cuenta también la inmigración interna pues a veces están relacionadas; King, 2020). Concretamente, este artículo, escrito principalmente a caballo entre la sociología y la geografía humana, tiene como objetivo responder, entre otras, la siguiente pregunta principal: ¿Cuáles son las actitudes y discursos de gobiernos municipales de micropueblos en los Pirineos de Lleida y de Girona ante la llegada (o no) de inmigración? Además, es oportuno preguntarse si las políticas locales en municipios con menos de 500 habitantes son efectivas sin el aumento del apoyo directo de consejos comarcales, diputaciones provinciales, gobierno autónomo, gobierno central y/o la UE.

MARCO TEÓRICO Y CONCEPTUAL: REPENSANDO EL NEXO MIGRACIÓN-DESARROLLO DESDE LOS PUEBLOS

Actualmente, destacan cuatro comunidades epistémicas emergentes entre quienes se dedican a los estudios migratorios (King, 2020): migraciones y desarrollo, género y migración, migración por estilo de vida y migraciones estudiantiles o juveniles. Este artículo se centra en la primera, aunque también se relaciona con las otras tres.

La tridimensionalidad del desarrollo rural

A menudo las políticas municipales en los pueblos pequeños están íntimamente relacionadas con el desarrollo rural. La expresión ‘desarrollo rural’ es de cariz polisémico ya que designa, al menos, un concepto teórico, una política pública y un proceso de cambios. Por lo tanto, su análisis requiere una especial atención “para distinguir entre sus medios y sus fines” y/o “para evitar interferencias y errores en la percepción e interpretación de dinámicas públicas y privadas” (Delgado Serrano, 2004, p. 297). Así pues, seguidamente se ofrece una breve aproximación a ejemplos de esas tres acepciones del concepto desarrollo rural:

Nivel teórico

A nivel *teórico*, desde mediados del siglo XX, el desarrollo se puede vincular con el modelo de desarrollo general de Walt Rostow en el que los territorios siguen cinco supuestas etapas de modernización que a menudo se ha asimilado a urbanización (Fouberg y Murphy, 2020) pero que también afecta (de distinto modo) a territorios considerados rurales o semirurales: 1) La sociedad es ‘tradicional’, con la agricultura como actividad principal; 2) Precondiciones para el despegue, con nuevos liderazgos moviendo el territorio hacia una mayor flexibilidad, apertura y diversificación económica, con flujos emigratorios (hacia áreas urbanas) y puntualmente inmigratorios; 3) Despegue, con un territorio que experimenta algo parecido a una revolución agroindustrial y/o industrial, incluyendo un crecimiento económico sostenido con mejores servicios básicos y la llegada de trabajadores inmigrantes temporales y/o de larga duración; 4) Conducción hacia la madurez, con la difusión de las tecnologías de la información, la especialización agroindustrial y/o industrial, la expansión del comercio internacional y de algunos otros servicios, así como la llegada de trabajadores inmigrantes cualificados; 5) Alto consumo de masas, ampliándose la producción de bienes y la oferta de servicios, incluyendo mucho más turismo, el cuidado doméstico o el teletrabajo de profesiones liberales (hecho que permitiría el surgimiento interno y la llegada de inmigración de emprendedores que buscan un cambio de estilo de vida con más calidad), así como un aumento de las desigualdades sociales y territoriales.

El modelo teórico de Rostow que nació con ambición planetaria ha inspirado e inspira numerosas políticas públicas (y privadas) en diversos países desde los años 1950, incluida España (Alonso-Pardo et al., 2023), aunque a menudo de forma implícita. Sin embargo, también ha sido criticado y contrapuesto desde diversas perspectivas a lo largo de las décadas (ver, por ejemplo: Almaraz Pestaña, 2012; Chase-Dunn, 2023; Foster-Carter, 1976; Fouberg y Murphy, 2020; Ibáñez, 1991). Ciertas propuestas planteadas desde instituciones internacionales como la Organización de Naciones Unidas (ONU) con relación a los Objetivos de Desarrollo Sostenible (ODS) beben de estos debates.

Además, recientemente se han puesto más en valor propuestas teóricas relacionadas con la cultura de la bienvenida y el desarrollo que ayudan a explicar por qué ciertos lugares tienen más predisposición que otros a acoger personas inmigrantes (Gretter et al., 2017; Moralli et al., 2023): por ejemplo, la actitud de políticos y administradores electos y/o actores socioeconómicos son importantes para el desarrollo de una cultura de la bienvenida a escala local.

A estas aportaciones se pueden sumar planteamientos teóricos que explican por qué las personas inmigrantes deciden quedarse en un territorio (o no) y que en el caso de pueblos pueden tomar la forma de ruralfilia (Klocker et al., 2021; Morén-Alegret, 2008): aparte de preocupaciones instrumentalistas sobre oportunidades laborales o apoyos sociales, las afinidades/aversiones individuales (ruralfilia/ruralfobia) y los vínculos afectivos con los lugares son también relevantes porque están en el corazón del ser, la identidad y el bienestar de los habitantes.

Nivel política pública

A nivel de *política pública*, el desarrollo rural se puede considerar que, en vez de políticas coherentes elaboradas con criterios técnicos, “es el resultado de una sucesiva adición de medidas, con racionalidades diferentes e introducidas en diferentes periodos (como consecuencia de los problemas del momento), más que el resultado de un diseño deliberado de política” (Delgado Serrano, 2004, p. 303). Teniendo en cuenta las relaciones entre desarrollo rural y gobernanza territorial (Esparcia et al., 2015), a esa incoherencia e improvisación en las políticas rurales se puede sumar la idea de que, a veces, las políticas de desarrollo rural (sostenible) deben incluir ‘sacrificios’ entre la población rural en aras de (hipotéticos) beneficios futuros posteriores para esa misma población local, como por ejemplo en el caso de explotaciones mineras para la transición verde o de parques eólicos (Stiernström, 2023). Respecto a diferentes tipos de políticas para favorecer o dificultar el acogimiento rural de inmigrantes, Gretter et al. (2017) plantean estudiar cuáles son los principales grupos de inmigrantes, las respuestas locales a la inmigración, las iniciativas de bienvenida a inmigrantes, los facilitadores locales y cuáles son los gobiernos y actores más relevantes.

Proceso de cambios

Y a nivel del desarrollo rural como *proceso de cambios*, durante las últimas décadas se puede destacar el creciente protagonismo de mujeres en algunas áreas rurales (Baylina, 2020) que contrasta con la tradicional ruralidad patriarcal y que se ejemplifica tanto en el mayor número de emprendedoras y empresarias como en el aumento del número de alcaldesas en municipios rurales, incluidos algunos micropueblos. Algunas de estas emprendedoras o alcaldesas son inmigrantes internas llegadas de otras provincias, lo cual pone en valor el estudio del vínculo entre género e inmigración. Por otro lado, otros cambios a destacar como parte del desarrollo rural es la (difícil) inmigración (de retorno) de estudiantes universitarios en municipios rurales (Rérat, 2016), así como la (en general bienvenida) llegada de personas emprendedoras inmigrantes debida a un cambio por estilo de vida en lugares rurales con proyectos cualitativamente innovadores (Mendoza et al., 2020). Además, enlazando con aspectos avanzados en la introducción, se puede destacar como parte de ese proceso de cambios vinculados al desarrollo rural que, “en un medio rural... en gran parte despoblado y descapitalizado, los grandes grupos inversores tanto del sector agroalimentario como del energético y el logístico, pueden penetrar masivamente y sin encontrar mucha oposición” (Font Garolera, 2023, p. 305).

Todo esto a veces lleva a plantear la necesidad de vincular desarrollo rural con sostenibilidad y llegada de inmigrantes.

Desarrollo rural sostenible e inmigración

Actualmente, estas tres dimensiones del desarrollo rural (concepto teórico, política pública y proceso de cambios) se producen en el contexto de la aspiración a la sostenibilidad, concretada en el término desarrollo rural sostenible. La sostenibilidad es un concepto polémico, holístico y polisémico (Morén-Alegret y Wladyka, 2020) que ha ganado terreno en el ámbito rural a lo largo de las últimas décadas (Bruckmeier y Tovey, 2009) y que debería considerarse con sus dimensiones social, económica y ambiental (Adams, 2006; Morén-Alegret y Wladyka, 2020). Sin embargo, esas tres dimensiones de la sostenibilidad están a menudo entrelazadas (Arora-Jonsson et al., 2023).

En el año 2030 deberían alcanzarse los 17 Objetivos de Desarrollo Sostenible (ODS) de la Agenda de la ONU a nivel mundial. Entre otros, el 2º ODS pone atención en cuestiones rurales (Morén-Alegret y Wladyka, 2020). Por ejemplo, la meta 2.a específicamente pide incrementar la inversión en infraestructuras rurales, incluyendo la ampliación de la cooperación internacional. Sin embargo, en el reciente informe NEX-O-DS sobre las dimensiones migratorias de los ODS en España (Organización Internacional para las Migraciones [OIM], 2023) apenas hay referencias explícitas a las peculiaridades de la situación en áreas rurales. Así pues, este artículo contribuye a disminuir esa falta, estudiando algunas de las posibles relaciones entre inmigración, diversidad y sostenibilidad en áreas rurales (Scott et al., 2000; Morén-Alegret y Mendoza, 2021), focalizando en el caso de los micropueblos.

La inmigración internacional se posiciona como una fuente de desarrollo local sostenible, al detener (o al menos ralentizar) la despoblación en algunas áreas rurales (McAreevey y Argent, 2018; Halfacree, 2008). En las políticas municipales de inmigración (internacional) e integración, como en otro tipo de políticas, se pueden encontrar una amplia variedad de lo que Michel Foucault denominó dispositivos de poder que se ejercen en diferentes niveles con variados dominios y extensiones (Fiedler, 2020). Algunos dispositivos o políticas municipales tienen su origen y principal escenario en áreas urbanas (Morén Alegret, 2002) pero a veces puede encontrarse su eco o su implementación en regiones rurales. Entre ellas destacan dispositivos o políticas de: a) inserción laboral o producción; b) vivienda social; c) participación electoral; d) fomento de la comunidad local; e) reproducción y formación; f) emprendimiento o empresariales; g) competencia territorial para atraer población e inversiones; h) participación discursiva o deliberativa. Entre estas últimas, se pueden encontrar los denominados consejos consultivos o consejos de inmigrantes, los cuales pueden vincularse con lo que Lewis A. Coser (1956), basándose en Georg Simmel, definió como instituciones ‘válvula de seguridad’ que permiten canalizar los conflictos (Morén Alegret, 2002).

Teniendo en cuenta la existente geografía del descontento rural que afecta al voto en elecciones realizadas en los últimos años en la UE (McGuinn et al., 2024), hay también políticas públicas locales de acogida o integración de la inmigración, pero los municipios con menos población no pueden asumirlas por falta de personal y/o financiación, así que son a menudo gestionadas a nivel comarcal, de mancomunidad, provincial o autonómico (Trepát y Vilaseca, 2008). Estas políticas, dispositivos y experiencias locales han sido menos estudiadas que en las áreas urbanas, aunque hay también un incipiente interés en ellas gracias a proyectos europeos como *Welcoming Spaces* que ha investigado la acogida rural de inmigrantes tanto a través de iniciativas públicas, como privadas o de ONGs (e.g., Moralli et al., 2023; Alonso-Pardo et al., 2023). En este sentido, es importante poner en valor y estudiar las diversas actitudes que los poderes públicos municipales de los pueblos y otros actores rurales tienen hacia la posible acogida de (o el rechazo a la) inmigración internacional en sus territorios.

Así pues, para seguir contribuyendo a cubrir las lagunas que presentan los debates de la literatura en torno a estas cuestiones, este artículo ofrece datos e información cualitativa sobre la percepción que informantes claves seleccionados principalmente entre alcaldes y alcaldesas de la Cataluña interior tiene de los principales desafíos para la sostenibilidad rural. Es necesario dar voz y escuchar las experiencias o percepciones de alcaldes y alcaldesas de cara a comprender mejor los cambios recientes y la situación actual de los pueblos, lo cual podría repercutir en una mayor y variada información de cara a mejorar las políticas públicas tanto a nivel local como a otras escalas territoriales (Delgado Serrano, 2004; Morén-Alegret y Mendoza, 2021). La principal innovación del artículo consiste en elaborar una tipología entorno a narrativas sobre acogida e inserción de la población migrante en los micropueblos con potencial utilidad a varios niveles, incluido el geoeconómico, geopolítico o geosocial. El principal argumento de este artículo es que los gobiernos municipales pueden tener actitudes y políticas que oscilan entre la actitud acogedora y la búsqueda de nuevos habitantes sin preseleccionarlos hasta el rechazo (directo/indirecto) a su llegada, pasando por actitudes acogedoras activas y selectivas o acogedoras pasivas, así como por actitudes neutrales. Y que esta diversidad narrativa está, a su vez, influida por otras variables, tales como la distancia a núcleos urbanos, así como el dinamismo económico de las localidades.

A lo largo de las siguientes páginas, en primer lugar, se presenta la metodología y el área de estudio; en segundo lugar, se ofrecen resultados del análisis cualitativo de entrevistas a alcaldes y alcaldesas de micropueblos. Finalmente, se plantean algunas conclusiones.

ELEMENTOS METODOLÓGICO-TERRITORIALES Y POLÍTICAS LOCALES DE INMIGRACIÓN QUE CONTEXTUALIZAN EL ESTUDIO

En esta sección se presentan aspectos de la metodología del proyecto en el que se basa este artículo y, posteriormente, se realiza una aproximación a micropueblos pirenaicos catalanes en tanto que territorios de estudio, así como a políticas y dispositivos relacionados con la inmigración.

Las entrevistas semiestructuradas a alcaldes y alcaldesas son la base de este artículo y fueron realizadas mayoritariamente durante 2019 y 2020 en el contexto del trabajo de campo de un proyecto de investigación más amplio cuyo principal supuesto de partida era que la inmigración tiene potencial para contribuir al desarrollo sostenible de micropueblos. El objetivo no era obtener una muestra representativa, sino conseguir una variedad de entrevistas que son cualitativamente relevantes y que permiten trabajar en una tipología analítica² (Alonso-Pardo et al., 2023). Este artículo se centra en las percepciones y experiencias de once personas que ejercen o han ejercido como alcaldes y alcaldesas de municipios de menos de 500 habitantes empadronados de los Pirineos de Lleida y Girona (ver [Tabla 1](#)).

2 Durante el proyecto, en total se realizaron en la CCAA de Cataluña 116 entrevistas semiestructuradas de las que 55 fueron en los Pirineos de Lleida (15 a inmigrantes internacionales y 40 a informantes clave, como emprendedores locales y/o representantes políticos, de asociaciones de empresarios, ONG u otras entidades sociales, económicas y ambientales) y 42 en la Girona pirenaica (17 inmigrantes / 25 informantes clave). Además, se realizaron otras 19 entrevistas semiestructuradas a diversos informantes clave relacionados con la inmigración y/o el desarrollo rural a nivel de Cataluña y/o España en su conjunto, para contextualizar las dos principales áreas de estudio.

Tabla 1. Entrevistas realizadas con gobernantes municipales de micropueblos

| Cargo municipal | Edad | Sexo | Provincia de nacimiento | Provincia/s de residencia | Actividad principal | Código |
|------------------------|-------------|-------------|--------------------------------|----------------------------------|---|-----------------------------|
| Exalcalde | 65 | Hombre | Barcelona | Lleida | Empresario turístico | exalcalde-65-hombre-Lleida |
| Alcaldesa | 36 | Mujer | Girona | Lleida | Empresaria ganadera | alcaldesa-36-mujer-Lleida |
| Alcaldesa | 55 | Mujer | Girona | Girona | Emprendedora en servicios comunitarios | alcaldesa-55-mujer-Girona |
| Alcalde | 23 | Hombre | Lleida | Lleida | Representante político y técnico agropecuario | alcalde-23-hombre-Lleida |
| Alcaldesa | 37 | Mujer | Lleida | Lleida | Asalariada en empresa constructora | alcaldesa-37-mujer-Lleida |
| Alcaldesa | 50 | Mujer | Girona | Girona | Directiva en entidad del sector social | alcaldesa-50-mujer-Girona |
| Alcalde | 51 | Hombre | Lleida | Girona | Autónomo en comunicación empresarial | alcalde-51-hombre-Girona |
| Alcalde | 49 | Hombre | Girona | Girona | Funcionario y exempresario forestal | alcalde-49-hombre-Girona |
| Exalcaldesa | 72 | Mujer | Valladolid | Girona | Funcionaria jubilada | exalcaldesa-72-mujer-Girona |
| Alcalde | 47 | Hombre | Girona | Girona | Agricultor autónomo | alcalde-47-hombre-Girona |
| Alcalde | 43 | Hombre | Lleida | Barcelona y Lleida | Empresario turístico | alcalde-43-hombre-Lleida |
| Concejala | 58 | Mujer | Barcelona | Girona | Maestra de escuela | concejala-58-mujer-Girona |
| Concejala | 57 | Mujer | Barcelona | Lleida | Educadora de adultos | concejala-57-mujer-Lleida |
| Concejala | 40 | Mujer | Tarragona | Lleida | Maestra de escuela | concejala-40-mujer-Lleida |

Se buscó un cierto equilibrio entre mujeres (5) y hombres (6), entre menores de 55 años (6) y quienes tenían 55 años o más (5), así como entre nacidos en la misma provincia de residencia (6) y quienes nacieron en otra provincia (5). Además, como complemento, se entrevistaron tres concejales nacidas en provincias diferentes a las de residencia y que pertenecían a equipos de gobierno de esos alcaldes o alcaldesas.

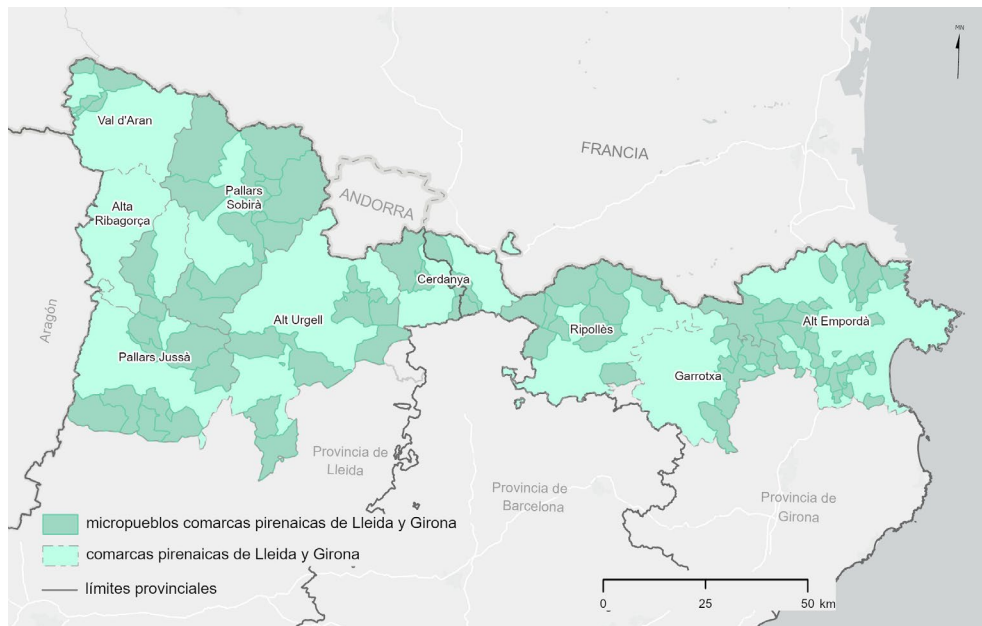
Las personas entrevistadas fueron seleccionadas a través de los contactos previos del equipo de investigación y, para evitar sesgos, a través de varias instituciones, así como a partir de la técnica de la bola de nieve, incluyendo tanto gobiernos municipales pertenecientes a la AMC (centrada solo en Cataluña) como a otras organizaciones como la Asociación Española de Municipios de Montaña (EsMontañas) de ámbito estatal. Las entrevistas analizadas para este artículo tuvieron una duración media de aproximadamente una hora, se realizaron en catalán (según la preferencia del entrevistado) y el lugar fue elegido por la persona entrevistada. El guion de entrevista estaba estructurado a partir de las tres dimensiones principales del desarrollo sostenible (social, económica y ambiental), indagando sobre retos y oportunidades para los micropueblos. Los datos de entrevista se organizaron en un archivo y las entradas cualitativas fueron analizadas de forma iterativa para conseguir identificar temas y subtemas clave (Cawley, 2020). En cada fragmento de entrevista mostrado en las siguientes páginas aparecen los siguientes detalles: cargo, edad, sexo y provincia de residencia. Por otro lado, este artículo también se basa en trabajo documental y trabajo de campo adicional realizado entre 2021 y mediados de 2024 en varios micropueblos de Cataluña para contrastar la evolución de algunos acontecimientos, incluyendo algunas entrevistas informales. Concretamente, por ejemplo, se han visitado micropueblos y otros municipios de Cataluña donde en las elecciones municipales de 2023 partidos de extrema derecha explícitamente antinmigración obtuvieron concejales, alcaldías o porcentajes de voto relevante (así como micropueblos circundantes) para hablar con varios habitantes y observar la presencia de carteles o grafitis relevantes en el espacio público y locales sociales. En cuanto al trabajo documental, se analizaron programas electorales de los principales partidos políticos en Cataluña, así como los resultados electorales y su reflejo en la prensa.

Una vez presentados los elementos metodológicos, la siguiente subsección comenta brevemente datos estadísticos sobre algunos micropueblos donde se realizó trabajo de campo y, por otro lado, políticas públicas y dispositivos relevantes para la inmigración en esos lugares.

El área de estudio: micropueblos de los Pirineos de Lleida y Girona

En la CCAA de Cataluña, las comarcas pirenaicas son la Val d'Aran, Alta Ribagorça, Pallars Sobirà, Pallars Jussà, Alt Urgell, Cerdanya, Ripollès, Garrotxa y Alt Empordà, todas ellas pertenecientes a las provincias de Girona y Lleida (ver [Figura 1](#)). Hay partes del Alt Berguedà que podrían considerarse pirenaicas, pero, excepto el municipio de Gósol que pertenece a la provincia de Lleida, la mayoría del Berguedà se ha dejado fuera del análisis porque pertenece a la provincia de Barcelona y la Diputación de Barcelona dispone de muchos más recursos que las diputaciones de Girona y Lleida juntas (su incorporación al análisis distorsionaría los resultados).

Figura 1. Localización de los micropueblos en comarcas pirenaicas de Lleida y Girona



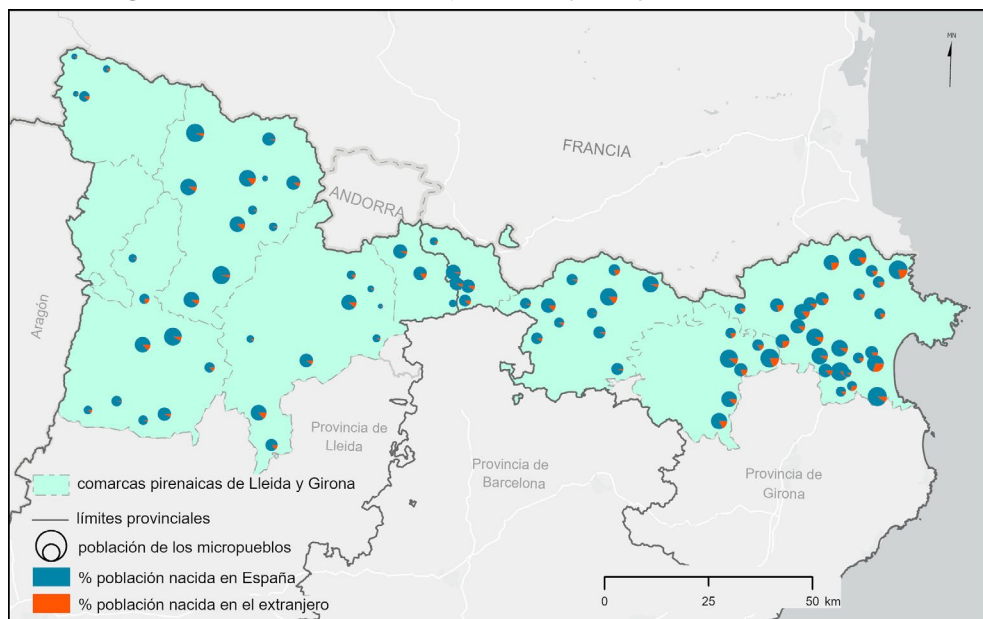
Fuente: elaboración propia a partir de datos del padrón municipal (INE, 2022)

La población y distribución de los micropueblos de Cataluña: el caso de los Pirineos de Lleida y de Girona

Los 337 micropueblos de Cataluña representan más de un tercio del conjunto de municipios (36%) y del conjunto de la superficie territorial, pero solo aproximadamente el 1,1% de la población total de la región (INE, 2022); una situación de distribución desigual de la población que, en general, ha empeorado durante las últimas cuatro décadas, con algunos pequeños paréntesis en algunos lugares (Aldomà y Mòdol, 2022). En este sentido, el hecho que de forma generalizada la población de los municipios con menos de 500 habitantes fuese disminuyendo en Catalunya durante décadas, llevó en 2008 a que alcaldes y alcaldesas de diversos partidos presentes en esos lugares rurales creasen la AMC para poner los micropueblos en el mapa (dada su entonces poca visibilidad mediática y política) e intentar mejorar su situación a nivel de recursos e influencia institucional. El concepto de micropueblo pone énfasis en la pequeña cantidad de habitantes y en su posible cercanía a un futuro vacío poblacional, pero también pone el foco en las personas (pueblo) y sus potencialidades. Hay micropueblos sin inmigrantes internacionales y, cuando los hay, la presencia de personas nacidas en el extranjero en los micropueblos de Cataluña es heterogénea, con algunos municipios cuya presencia es nula o casi testimonial hasta otros que presentan porcentajes parecidos a los de algunas grandes áreas urbanas, catalanas y españolas (alrededor del 20% de la población o incluso cifras superiores). Territorialmente, los porcentajes más elevados de población nacida en el extranjero (>20%) se encuentran en municipios de comarcas costeras, como el Alt Empordà, y en algunas zonas del Pirineo cercanas a estaciones de esquí y/o a las fronteras con Andorra y Francia (Romagosa et al.,

2020; Morén-Alegret y Mendoza, 2021), como el Pallars Sobirà, Cerdanya y Ripollès (ver Figura 2). Entre los municipios de menos de 500 habitantes empadronados a 1 de enero de 2022 (INE, 2022) que tienen más población nacida fuera de España, se pueden destacar a modo ilustrativo los siguientes (de oeste a este): La Guingueta d'Àneu (16,5%); Alàs i Cerc (11,5%); Prullans (15,1%); Vilallonga de Ter, (13,9%); y Cantallops (23%).

Figura 2. Población de los micropueblos según lugar de nacimiento, 2022



Fuente: elaboración propia a partir de datos del padrón municipal (INE, 2022)

Teniendo en cuenta estos datos, seguidamente reflexionamos sobre qué capacidad de acción respecto la atracción/acogida de inmigrantes tienen los ayuntamientos de micropueblos.

Las políticas y dispositivos para la inmigración en micropueblos de los Pirineos de Lleida y de Girona en el contexto catalán

A nivel de políticas y dispositivos para la acogida de población inmigrante (internacional y/o extranjera y/o interna), en general los micropueblos de Cataluña disponen de muy pocos recursos y personal para poder realizarlas, pero hay que tener en cuenta que a nivel autonómico existe desde 2008 la Mesa de Ciudadanía e Inmigración, un dispositivo que puede considerarse como 'válvula de seguridad' (Coser, 1956; Morén Alegret, 2002) ante posibles conflictos relacionados con la inmigración en la que participan organismos de la Generalitat, asociaciones municipalistas, sindicatos de trabajadores, patronales, sindicatos de productores agrarios y ganaderos, una variedad de ONG, así como diversas asociaciones de inmigrantes internacionales.

Además, la Generalitat financia servicios locales para facilitar la acogida de población inmigrante extranjera, que están situados en ayuntamientos de las principales ciudades, así como en las sedes de los Consejos Comarcales de las comarcas en las que hay pueblos con un destacado porcentaje de población inmigrada como el Alt Empordà, Alt Urgell, Baix Empordà, Cerdanya, Garrigues, La Segarra, Pallars Sobirà, Selva, Urgell y Vallès Oriental.

En este contexto, es necesario tener en cuenta que, después del programa *Viure a Rural* (que ofrece información para migrar a áreas rurales, pero abarcando tanto pueblos como ciudades pequeñas)³, más recientemente se ha implementado el programa piloto Oportunidad 500. Se trata de un programa desarrollado entre 2022 y 2024 por la AMC junto con el servicio de empleo (SOC) y el Departamento de Igualdad y Feminismos de la Generalitat para acoger principalmente a personas refugiadas (aunque también a inmigrantes económicos) en municipios de menos de 500 habitantes: veintiocho personas participaron en el programa realizando estancias con sus familias durante al menos un año en veinticuatro micropueblos catalanes. Entre los municipios que participaron en el programa hay media docena de municipios pirenaicos. Aunque este programa tuvo impacto en la prensa nacional e internacional (Borgen, 2022), a finales de 2024, como se explica en páginas posteriores, aún no se sabe si va a continuar después del periodo como programa piloto. Así pues, pueden volverse líquidos (Bauman, 2008) dispositivos que, de reforzarse, podrían ser más sólidos.

Por otro lado, al centrarnos en el caso de los micropueblos de los Pirineos de Lleida y Girona, es oportuno tener en cuenta que hay varios Consejos Comarcales con servicios, actividades periódicas o programas que pueden ser consideradas como dispositivos para atender la inmigración internacional. Por ejemplo, el Servicio de Ciudadanía y Migraciones del Consejo de Comarcal de la Cerdanya.

A nivel más sociocultural, por ejemplo, hay ayuntamientos de capitales comarcales que promueven actividades en las que también participan habitantes de (micro)pueblos de los alrededores, como fiestas multiculturales o deportivas. Como se indicaba en páginas anteriores, estos dispositivos pueden servir como 'válvulas de seguridad' ofreciendo opciones de visibilizar y/o canalizar conflictos latentes. Por ejemplo, en la edición de 2023 del torneo multicultural que desde hace más de catorce años se celebra en la Cerdanya hubo protestas de asociaciones de inmigrantes latinoamericanos y africanos por el supuesto despotismo del gobierno local, críticas que se publican en la prensa comarcal desde hace años (La Valira, 2023; Amaro, 2021).

También es preciso mencionar que existen al menos ocho políticas o dispositivos focalizados en las necesidades específicas de las mujeres inmigrantes internacionales y/o extranjeras a nivel de Cataluña (Fundación Pere Tarrés, 2023), tanto ofrecidos desde administraciones públicas como desde ONG o fundaciones privadas. Sin embargo, se trata de espacios casi siempre con un alto sesgo urbano o metropolitano, quedando en general lejos o muy lejos del alcance de las inmigrantes que residen en micropueblos de los Pirineos leridanos o gerundenses.

Por otro lado, en relación con migraciones estudiantiles, en las comarcas de los Pirineos es especialmente relevante desde 2012 el programa *Odisseu*, consistente en prácticas remuneradas en empresas. Está promovido desde grupos de acción local (GAL) vinculados al Programa LEADER de la UE (principalmente el GAL Alt Urgell-Cerdanya), pero está pensado especialmente para la inmigración temporal de jóvenes universitarios y tiene una duración de pocos meses al año (en verano).

3 *Viure a Rural* fue presentado en 2017 y está organizado por el GAL Alt Urgell-Cerdanya con financiación del Programa LEADER de la UE y con la colaboración de ARCA (ver: <https://viurearural.cat/>).

Sin embargo, como se aprecia a continuación, a pesar de la existencia de las iniciativas comarcales o autonómicas señaladas, estas no están siempre bien articuladas con las iniciativas de los gobiernos de micropueblos.

ACTITUDES Y DISCURSOS DE ACOGIDA, NEUTRALIDAD O RECHAZO PLANTEADOS DESDE GOBIERNOS MUNICIPALES DE MICROPUEBLOS

Tal y como sugieren Moralli et al. (2023), es esencial entender el contexto discursivo dentro del cual se crean las categorías de significado relacionadas con la inmigración, los territorios en declive y los (posibles) espacios de bienvenida porque las narrativas tienen un carácter performativo e influyen la realidad social. Siguiendo los principios de la investigación cualitativa, en esta sección se da voz (Ragin, 1994) a personas entrevistadas que, aunque tienen cierto poder político a nivel local rural, habitualmente están fuera del foco de atención pública nacional e internacional en relación con temáticas que afectan a la población en general debido a su posición subordinada respecto los grandes centros urbanos (Ibáñez, 1991). En los fragmentos de entrevistas que se ofrecen a continuación se indica su estatus, su edad en años, su sexo y el territorio donde se ubica (Pirineo de Lleida o de Girona). Por motivos de claridad expositiva, inspirándonos en Gretter et al. (2017) y Ely et al. (1997), se ha estructurado la presentación de ejemplos ilustrativos de algunos resultados sobre la base de una tipología que, en esta ocasión, va de una mayor actitud de acogida a la inmigración a una actitud menos acogedora o de rechazo⁴: a) *Welevery (Welcoming Everyone)*, con actitud acogedora y sin seleccionar quien llega y se establece; b) *Welsome (Welcoming Some)*, con actitud acogedora, pero intentando seleccionar quien llega y se establece; c) *Welpass (Passively Welcoming)*, con actitud acogedora pasiva, sin buscar activamente nuevos habitantes; d) *NeuAt (Neutral Attitude)*, actitud 'neutral' respecto la llegada o no de nuevos habitantes; e) *Rejectnew (Rejecting newcomers)*, con actitud de rechazo a la inmigración.

Sin embargo, como reflexión general, se puede ya avanzar como resultado general del análisis cualitativo de estas entrevistas que los dispositivos y políticas que se diseñan e implementan desde los gobiernos autonómicos, provinciales o comarcales para la acogida de inmigrantes son poco o nada conocidos para los gobiernos municipales de algunos micropueblos y tienen poco o nada en cuenta sus peculiaridades y necesidades específicas (entre otras, muy baja densidad de población y alta dispersión territorial, largas distancias por carreteras secundarias, orografía marcada). Aun así, es necesario tener en cuenta la siguiente tipología para apreciar varios matices y diferencias:

a. Welevery (Welcoming Everyone): con actitud acogedora y buscando activamente nuevos habitantes sin preselección

Después de dos décadas del inicio de las políticas derivadas del Plan de Estabilización franquista (1959) que implementó iniciativas agresivas de desarrollismo en algunas áreas rurales españolas para tecnificar e intensificar la agricultura y la agroindustria, empujando a millones de habitantes de los pueblos a emigrar a las ciudades y el extranjero para trabajar en la industria y los servicios (Cardelús y Pascual de Sans, 1979; Alonso-Pardo et al., 2023), en algunos municipios rurales la llegada de la democracia permitió empezar a pensar en cómo intentar revertir la tendencia a la despoblación rural, que había sido fomentada por una política centralizada:

⁴ En este contexto, proponemos el uso de términos también en lengua inglesa para cada tipo de actitud para que pueda ser más fácilmente usada en futuras comparaciones internacionales. Además, un fragmento de William Shakespeare en *The Third Part of Henry the Sixth* puede ser evocado aquí: "Why, Master Mayor, why stand you in a doubt? / Open the gates...".

De 1979 a 1991, desde el ayuntamiento hicimos esta política de dar facilidades y hacer el pueblo bastante atractivo para que viniese gente joven de fuera a vivir aquí. El año 1979 había siete u ocho niños en la escuela y en el año 1991 o 1992 había treinta y cuatro o treinta y cinco. Fuimos capaces de atraer parejas jóvenes con hijos o sin hijos que los podían tener aquí. ¿Para hacer qué? Pues empezamos la estación de esquí, creamos el albergue, dimos facilidades para que la gente pudiese hacerse una pequeña vivienda jugándonosla un poco el Ayuntamiento. ¿Por qué? Porque con solo que nos dijese que sí, que lo harían muy bien rehabilitando aquel pajar, nosotros nos los creíamos y les daríamos el permiso de obras. Algún año, sobre todo los últimos años, aprobamos desde el Ayuntamiento una exención del 90% del permiso de obras para gente que quería hacerse una primera vivienda. Eran medidas que nosotros entendíamos que favorecerían que la gente viniese aquí: la oferta pública de empleo que hacíamos desde la estación de esquí, el albergue, la casa de colonias... y hasta llegamos a crear una pequeña empresa pública para el tratamiento y mejora de los bosques porque aquí hay muchos bosques públicos y comunales... Entonces hubo un momento en que en el pueblo había cuatro restaurantes, la panadería, el hostel, un par de tiendas... fuimos uno de los pocos municipios que durante la década de los años 1980 y hasta inicios de los 1990 tuvimos un repunte de población... (excalde-65-hombre-Pirineo de Lleida).

El testimonio muestra cómo para algunos alcaldes o exalcaldes el proceso urbanizador y des-ruralizador fomentado desde Madrid por el gobierno central franquista (1959-1979), pudo frenarse, en algunos lugares concretos, durante los primeros años de democracia (1979-1991). Todo ello gracias, entre otros factores, a renovados liderazgos locales y a una activa inmigración interna proveniente de las grandes ciudades (Martínez Illa, 1987). No obstante, en Cataluña se volvió a intensificar durante las décadas siguientes el proceso urbanizador y des-ruralizador, esta vez fomentado por los gobiernos autonómicos con sede en Barcelona, a medida que se iba consolidando la Generalitat y paulatinamente se entraba en el marco de la Comunidad Económica Europea (ahora UE). Aun así, protagonistas de ese paréntesis demográfico de los años 1980 siguen manteniendo para el futuro la esperanza de otro cambio más sostenible hacia la repoblación rural:

Ahora no se podría repetir el mismo modelo, pero sí quizás la misma filosofía de decir, bueno, si internamente el valle no tiene posibilidades de regeneración de población con las personas autóctonas, con la gente del país, pues si queremos aumentar población debemos procurar que venga gente de fuera a vivir aquí. No es fácil. Las circunstancias no son las mismas. Hoy legalmente hay más impedimentos... Pero seguro que habría algún mecanismo u otro para hacerlo. Al final, económicamente el valle lo que necesita es gente que produzca, que venga y trabaje... Aquí había habido veinticinco explotaciones agrarias familiares y ahora en este momento hay tres en todo el valle... y solo una tiene continuidad económica, las otras dos durarán aún unos años seguramente, pero son de gente soltera que tienen cincuenta-cinco o sesenta años, es decir, que tienen fecha de caducidad. Hemos de ser capaces de buscar otros recursos para que la gente continúe viviendo aquí (excalde-65-hombre-Pirineo de Lleida).

De hecho, los impulsores de dispositivos como el anteriormente mencionado programa *Odisseu* no han podido todavía encontrar la forma de ampliarlo más a personas inmigrantes extranjeras. Esto se debe fundamentalmente a cuestiones jurídico-políticas, por lo que tuvo que ser la AMC la que, en paralelo, después de tres años de paciente presión al gobierno de la

Generalitat (2019-2021), consiguió llevar a cabo el arriba mencionado Programa Oportunidad 500 para acoger personas refugiadas e inmigradas en micropueblos. Sin embargo, el hecho que este programa haya sido solo una prueba piloto con una duración de mediados de 2022 a mediados de 2024 y que, a finales de 2024, no esté clara la continuidad de la financiación de la Generalitat, sugiere que desde la AMC u otras organizaciones más esfuerzo, paciencia e imaginación será necesaria. Ahora bien, este activo interés en aumentar la variedad y cantidad de la inmigración en micropueblos no se percibe igual entre todos los alcaldes y alcaldesas. En las siguientes subsecciones se aprecian diferentes matices y diferencias al respecto.

b. Welsome (Welcoming Some): con actitud acogedora, pero (pre) seleccionando quien llega y se establece

En contraste con la anterior perspectiva, aunque también aprendiendo de experiencias previas como las anteriores, hay gobiernos municipales que subrayan la importancia de, por un lado, evitar esperar a hacer políticas de atracción y acogida de nueva población cuando se está más apurado y, además, por otro lado, incorporar o fomentar dispositivos - como las Asociaciones de Familias de Alumnado (AFA) que están vinculadas a escuelas rurales de micropueblos - para seleccionar personas que tengan más posibilidades de quedarse a vivir de forma permanente:

Si tú haces una llamada [para que venga gente], quiere decir que estás desesperado... que coges a quien sea. Y la persona que viene es la premiada... con todos los beneficios que pida. Por tanto, a ese punto no hemos de volver. Hemos aprendido que cuando hay una debilidad, no hemos de atacar cuando estás más apurado, sino que debes atacar antes. Ahora no es la angustia de antes, tenemos doce niños en la escuela, pero cuando pasó aquello teníamos cuatro. Entonces era ahora o nunca (...) pero no puedes medicarte cuando estás muy mal, sino que debes prevenir (...) Se pueden matricular en la escuela, pero al cabo de un tiempo pueden no estar en la escuela... quizás como personas son muy majas, pero también venían a la desesperada ellos... eran dos situaciones desesperadas que se buscaron y encontraron una solución puntual (...) Otra familia ha venido por iniciativa propia, también llevan los niños a la escuela, han comprado una casa en el valle y se han quedado... nadie los ha llamado... vienen con ahorros, porque no puedes venir aquí y empezar un negocio sin ahorros, y con una idea clara, vienen del mundo del turismo... vienen a consolidar lo que ya saben y a defenderse con sus aptitudes. Por tanto, este es el perfil que queremos aquí (alcaldesa-36-mujer-Pirineo de Lleida).

Así pues, esta edil pone sobre la mesa tres cuestiones clave para (re)pensar las políticas municipales: a) la previsión y anticipación a posibles crisis poblacionales en micropueblos; b) la toma de decisiones bien informadas y coordinadas, tanto por parte de ayuntamientos u otras instituciones, como de (potenciales) inmigrantes; c) la formación y la financiación adecuada de las personas a cargo de políticas, así como de las que planean iniciativas emprendedoras. Estas iniciativas selectivas evocan la dimensión neoliberal de ciertos dispositivos de acogida supuestamente meritocráticos y voluntaristas expuestos por [Fiedler \(2020\)](#) cuyo éxito a menudo depende de niveles educativos o económicos adquiridos por los inmigrantes previamente a su llegada al lugar donde intentan establecerse.

Por ejemplo, la alarma comunicada a inicios de marzo de 2024 desde el Ayuntamiento de Gósol (Pirineo de Lleida) a la Agencia Catalana de Noticias (ACN) ilustra la difícil sostenibilidad de políticas de repoblación rural llevadas a cabo solo por el ayuntamiento

de un micropueblo (casi) en solitario (Escolà, 2024). Si en 2021 Gósol era portada del *New York Times* (Casey, 2021) como ejemplo de pueblo pequeño que había conseguido sobrevivir gracias a la pandemia (la población después del impacto del Covid-19 creció un 10%, como en algunos otros lugares rurales de Cataluña; Burgueño, 2021), tres años después, la situación ha cambiado radicalmente. De la treintena de vecinos que fueron a vivir atraídos por la vida rural, solo queda una familia. El resto se fue porque no se han adaptado al pueblo (hecho que recuerda la importancia de las afinidades individuales con los lugares; Klocker et al., 2021) o porque simplemente no tienen vivienda (la mayoría de las casas de Gósol son de segunda residencia o de uso turístico, y los precios están sobredimensionados) por lo que la escuela del pueblo vuelve a estar en alerta y eso preocupa al alcalde, quien pide ayuda a través de la prensa. Además, la reducción del teletrabajo después del fin oficial de la pandemia en 2023 puede dificultar aún más la situación (Esteban, 2024).

Como se puede apreciar, entre los dispositivos clave para varios alcaldes y alcaldesas se encuentran las políticas que fomentan dinámicas emprendedoras e inversiones, la política escolar y las políticas de vivienda, aunque también deberían ser fundamentales las políticas (in)formativas sobre qué significa realmente (para un/a urbanita) irse a vivir de forma permanente a un micropueblo e intentar reproducir vida humana allí, especialmente si este está ubicado en las montañas (Morén-Alegret et al., 2021):

Que no se espere la gente que le regalamos la casa porque vengan a salvarnos la vida. Porque con eso también nos hemos encontrado. Claro, es que la gente entonces piensa eso. ‘¿Y qué nos daréis porque vengamos a vivir?’ ‘Pues nada, ¿me entiendes? ¿Qué te dan en la ciudad para que te quedes allí?’. Pienso que a veces nos hemos vendido por un plato de habas, que no ha ido bien. Que venga gente que realmente valora lo que quiere decir vivir aquí [en el micropueblo]. Porque ya te digo, que inconvenientes tiene, porque debes tener carné y coche y, claro, los niños deben ir a extraescolares a la ciudad porque deben estar con niños de su edad, ¿verdad? Y si te olvidas de algo... debes ir al supermercado de la ciudad... No tenemos el cine aquí cerca pero bueno, tampoco vas siempre, ¿no? Es eso, valorar otras cosas (alcaldesa-55-mujer-Pirineo de Girona).

Ahora bien, como se puede apreciar en las siguientes subsecciones, hay micropueblos que sufren menos (o nada) el hecho de tener poca población empadronada, encarando de forma diferente la inmigración.

c. Welpass (Passively Welcoming): con actitud acogedora, pero sin buscar activamente nuevos habitantes

Hay gobiernos municipales de micropueblos más vinculados con el turismo de esquí o más cercanos al litoral que mantienen una actitud acogedora pasiva e instrumental (Klocker et al., 2021) pero no tienen necesidad ni ganas de crecer gracias a cierta rotación de habitantes:

Tenemos una población bastante variada, es decir, gente... de aquí, para entendernos, sin dejar de lado a nadie, somos cuatro familias. Después ya son gente venida del resto de España y Cataluña, e incluso tenemos gente de Argentina, de Francia muchos, y nosotros lo que queremos es que la gente venga, se instale (en el pueblo) y que al final podamos salir todos adelante y poner el pueblo en valor (...) [pero] es un cambio

de población muy rotativo lo que tenemos... sobre todo en temporada de invierno, que viene gente a trabajar [por el esquí], se van y luego vuelven al año siguiente, o que se instalan en el pueblo unos años y después vuelven a casa (alcalde-23-hombre-Pirineo de Lleida).

Si comparamos las entrevistas a alcaldesas con las entrevistas a alcaldes en el contexto del aumento de iniciativas emprendedoras femeninas en la Cataluña rural (Baylina, 2020), podemos apreciar una sensibilidad hacia la importancia de dispositivos o infraestructuras para la convivencia intergeneracional e intercultural, como ilustra el siguiente fragmento atravesado también por el lugar clave que tiene la escuela rural en algunas partes de España (Corchón, 2000):

Hay una familia rumana... ahora hay una persona asiática..... está como pareja de un español... después hay una argentina que viene de Madrid... pero [hasta ahora] no hay convivencia... En la escuela sí, los padres por la mañana o en la tarde, pero no hay más relación que el ir a buscar y recoger [los hijos], todo el mundo está en casa... Ahora hace cuatro días [el nuevo gobierno tomó posesión apenas cinco meses antes de la entrevista] que hemos acabado un parque infantil, no había ninguno, y quizás a partir de ahora ya nos encontraremos y nos socializaremos también después del colegio en el parque... (alcaldesa-37-mujer-Pirineo de Lleida).

Estas son iniciativas que, en la línea de lo planteado por Camarero y Rivera (2024), pueden fomentar no solo la atracción de población sino también la retención e incluso el arraigo rural.

d. NeuAt (Neutral Attitude): con actitud ‘neutral’ respecto la llegada o no de nuevos habitantes

Una gradación menos en la actitud acogedora es la que puede considerarse neutral, en el sentido de que no se posiciona ni a favor ni en contra de la llegada de nuevos habitantes al municipio:

Extranjeros hay algunos, pero no demasiados. Se integran rápido. Tenemos dos pastores, que esto está muy bien, esperemos que tengan relevo. Ayudan a mantener el equilibrio. Hay mucho riesgo de incendio en esta zona y ayudan a limpiar [el bosque]... hay uno en el pueblo que es de Senegal... Tenemos también un perfil más de jubilado. Tenemos unos alemanes que vienen a temporadas... (alcaldesa-50-mujer-Pirineo de Girona).

En este sentido, esa ‘neutralidad’ también tiene que ver con el estatus acomodado y a tiempo parcial de la inmigración que reciben algunos micropueblos más cercanos al litoral, las ciudades y/o las grandes vías de comunicación, así como que están ubicados en comarcas más asociadas que el resto a la etapa más avanzada de desarrollo que propuso Rostow (Fouberg y Murphy, 2020) en la que dominan los servicios y las desigualdades sociales y territoriales:

Tenemos alemanes y holandeses. Son jubilados... En la primera línea de la costa mucha gente está dejando la casa que tenía porque se está masificando y están viniendo... Es más tranquilo, se compran una casa, la arreglan. Este es nuestro perfil de extranjeros, cuatro familias. Viven seis meses aquí y seis meses en su país... van mucho a la suya. Son gente que ya está hecha... son gente de 60-65 años (alcalde-51-hombre-Pirineo de Girona).

Así pues, tal y como plantean Oliva y Sanz (2024), no todas las áreas rurales son (igual de) frágiles y la accesibilidad a los servicios y funciones de las áreas urbanas puede ser crucial para el bienestar. Ahora bien, como se aprecia en el siguiente apartado, cuando se tiene cierta accesibilidad o cercanía a las ciudades aparecen también otras actitudes.

e. Rejectnew (Rejecting newcomers): ¿Rechazando la llegada de (más) inmigrantes al micropueblo?

En un sondeo con ayuntamientos realizado en 2017 previamente a las entrevistas semiestructuradas en el que también participaron alcaldes, alcaldesas y concejales (Morén-Alegret y Wladyka, 2020), algunas respuestas (generalmente provenientes de micropueblos cercanos a áreas metropolitanas o a partes de la costa donde hay turismo de masas) indicaban que no estaban interesados en promover políticas locales para atraer inmigrantes porque, por ejemplo, querían mantener el llamado 'encanto' del pueblo o su aspecto 'idílico'. Sin embargo, esta estrategia conlleva el peligro de la gentrificación rural y de la segregación (Bloch et al., 2013) o de crear parques temáticos de pueblos fantasmas (solo) para turistas y visitantes (Morén-Alegret y Wladyka, 2020). Ahora bien, durante las entrevistas realizadas con alcaldes y alcaldesas en 2019-2020, en vez de rechazo abierto y directo a la llegada de inmigración, encontramos más bien discursos que cuestionaban la llegada de mucha más población, pero de forma más sutil y aparentemente constructiva (para mantener el statu quo especialmente en municipios con una economía solvente):

Pienso que estaría bien un crecimiento que el pueblo pueda asumir sin grandes cambios, un par de familias por año o cada dos años, eso sería un éxito y no significaría un crecimiento muy bestia. Pero no veo un boom, que vengan 15 familias a vivir, no lo entendería, no sé qué vendrían a buscar tampoco... Mucha gente quiere la tranquilidad, que [el pueblo] sea pequeño, que no haya masificación... Un crecimiento muy bestia sería un problema... cuando se ha desarrollado una urbanización..., eso implica una serie de servicios, que tú no estás acostumbrado a tener. Esa gente tiene exigencias (colegios, institutos, transporte, servicios, seguridad), ya se te dispara la gestión. Debe ser muy escalonado, el crecimiento (alcalde-49-hombre-Pirineo de Girona).

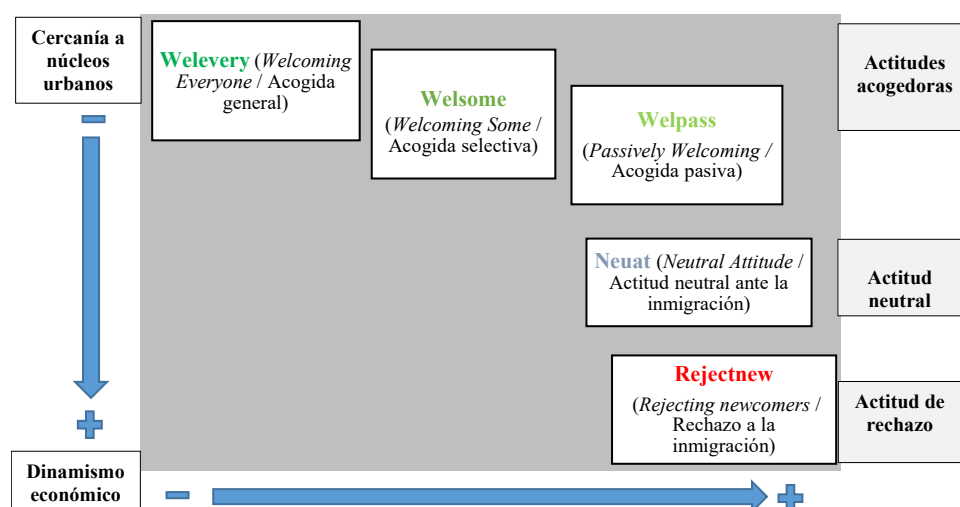
Posteriormente, aunque ya había habido precedentes de partidos xenófobos vinculados al nacionalismo españolista en varias ciudades pequeñas o medianas de Cataluña a lo largo de las últimas décadas (Hernández-Carr, 2012; Morén-Alegret y Wladyka, 2020; Oso et al., 2021), las elecciones municipales de mayo de 2023 permitieron que apareciesen en varios ayuntamientos concejales y alcaldes de la mano de partidos con programas explícitamente xenófobos relacionados con el nacionalismo catalanista como Aliança Catalana (p.ej. 'Queremos para Catalunya una moratoria en inmigración...'⁵) y Front Nacional de Catalunya

5 Ver: <https://aliancacatalana.cat/>

(p.ej. ‘necesidad de una futura moratoria indefinida en materia de inmigración’⁶). Entre las prácticas polémicas de rechazo a inmigrantes que pueden implementar desde ayuntamientos se encuentra el poner trabas selectivas al empadronamiento.

Este aumento de las extremas derechas que afecta a varios municipios, incluidos algunos micropueblos, y que también ha llegado a nivel autonómico (como muestran los resultados de las elecciones al Parlamento de Cataluña del 12 de mayo de 2024⁷), se puede relacionar con estudios que plantean que la población nacida en España acepta mejor la presencia de inmigrantes si las instituciones locales y regionales funcionan bien (Álvarez-Miranda, 2012). A continuación, en la Figura 3 ilustramos la tipología identificada relacionada con la cercanía (en tiempo/distancia/accesibilidad) y el dinamismo económico.

Figura 3. Tipología de narrativas entorno a la acogida rural de inmigrantes. Ejemplo geo-económico



En otras palabras, aparte de seguir con estudios académicos especializados, parece importante que desde las administraciones autonómicas, españolas y europeas se apoye más a gobiernos municipales rurales que acogen un porcentaje relevante de población inmigrante (para que puedan funcionar mejor y evitar un auge de las extremas derechas), pero también estar atentos a prácticas (explícitas o implícitas) de algunos ayuntamientos que quieren limitar la inmigración.

CONCLUSIONES

Como se ha podido apreciar, las páginas de este artículo van más allá de las utopías o contra-utopías sociológicas (Ortí, 2007), al integrar reflexiones histórico-geográficas y el análisis de las expresiones y experiencias reales de ediles de micropueblos de Pirineos

⁶ Ver: <https://elfront.cat/immigracio/>

⁷ Aparte del mantenimiento de los 11 diputados de Vox, *Aliança Catalana* ha entrado con un diputado por Girona y otro por Lleida.

catalanes relativas a la inmigración en el ámbito rural. Se han identificado diversas actitudes frente a la inmigración en estos municipios y esta variedad se muestra a través de una tipología que categoriza desde posturas altamente acogedoras hasta actitudes de rechazo.

Esta tipología permite ordenar e interpretar varias situaciones, actitudes institucionales y dispositivos (Gretter et al., 2017; Fiedler, 2020; Klocker et al., 2021) que se dan en la realidad de los micropueblos. De esta manera, ayuda a diferenciar, apreciar matices y reflexionar sobre situaciones complejas y cambiantes. Las respuestas desde los gobiernos municipales de micropueblos varían en función de su marco territorial. Entre los factores más influyentes encontramos la proximidad a áreas más urbanizadas y el grado de (des)conexión con las metrópolis. En caso de mayor cercanía, se suele percibir una actitud 'neutral' o de rechazo a la inmigración. Mientras que se percibe una actitud acogedora hacia la inmigración (con distintos grados en función de la situación/localización concreta) en el caso de localidades que están significativamente más alejadas en distancia espacial, tiempo de viaje y condiciones de transporte de las áreas metropolitanas de Cataluña. Si se quieren diseñar políticas efectivas de repoblación rural en los municipios con menos habitantes (como parece intentarse desde 2023 a nivel de la UE con la denominada comunidad por el Pacto Rural), se puede tener en cuenta la relación de la accesibilidad con el bienestar rural (Oliva y Sanz, 2024) junto a otras diferencias entre micropueblos aquí mencionadas para evitar que desde las instituciones regionales, nacionales y europeas se refuercen micropueblos que quizás (casi) no necesitan ayuda (al ser 'pueblos dormitorio' relativamente cercanos a ciudades). En contraste, hay micropueblos más remotos que sí que necesitan ayuda (urgente) para mantener una mínima cantidad y diversidad cualitativa de población humana.

En este sentido, se puede evocar una relación entre los modelos teóricos del desarrollo (Fouberg y Murphy, 2020) y la inmigración en micropueblos pirenaicos de Cataluña. Pocos micropueblos se pueden relacionar con las primeras etapas de desarrollo, más bien se trata de municipios que 'despegaron'. Algunos incluso han conseguido cierta madurez o participan del alto consumo de masas, por ejemplo, como consecuencia del turismo de esquí en invierno. No obstante, en otros casos, a pesar de haber empezado a desplegar sus alas hace unos años, en la actualidad tienen el riesgo de estrellarse debido al envejecimiento, el abandono, la gentrificación turística o la especulación.

Además, para futuras líneas de investigación, sería interesante explorar la relación entre la percepción de la despoblación/repoblación y el grado de poder político de los micropueblos, especialmente en función de su alineación con el gobierno regional o nacional. En efecto, este estudio sugiere que las narrativas entorno al problema de la despoblación están menos marcadas, por ejemplo, si los alcaldes o alcaldesas pertenecen al mismo partido político que el gobierno regional o nacional, si en el municipio tiene una segunda residencia algún representante político importante a nivel catalán o español, o si el gobierno municipal tiene contactos personales o familiares con los centros de poder.

En resumen, la población de los micropueblos (particularmente los relativamente remotos) es una minoría territorial en Cataluña y en otras partes de España o Europa, pero la democracia debería cuidar también a esas minorías. Como planteaba C. W. Mills (1959, p. 116), la democracia significa el poder y la libertad de aquellos controlados por la ley de cambiar la ley, de acuerdo con reglas pactadas, e incluso de cambiar esas reglas; pero más que eso significa algún tipo de autocontrol sobre la mismísima mecánica estructural de la historia. Así pues, sería una buena noticia que el Pacto Rural de la UE o leyes como la del Estatuto de los Municipios Rurales aprobada como anteproyecto en noviembre de 2024 por el Parlamento de Cataluña permitan también mejorar la democracia en los territorios rurales menos poblados, apoyando a alcaldesas y alcaldes de micropueblos que necesitan ayuda para mejorar el autocontrol de la mecánica estructural de su historia y su futuro.

DECLARACIÓN DE USO DE LA IA

Las tres personas coautoras de este artículo declaramos que no hemos usado herramientas de IA en la elaboración del manuscrito.

FINANCIACIÓN

Esta propuesta de artículo se basa principalmente en el proyecto titulado “*HAMLETS. Inmigración y desarrollo sostenible en micropueblos*” que fue financiado por el Programa RECERCAIXA, una iniciativa de la Asociación Catalana de Universidades Públicas y la Fundación ‘La Caixa’ (2017-2020). Se trata de un proyecto de investigación dirigido por el primer coautor y desarrollado fundamentalmente desde la Universidad Autónoma de Barcelona (UAB) con la colaboración principal de la Associació de Micropobles de Catalunya (AMC) y de la Asociación de Municipios Españoles de Montaña (EsMontañas), ver: <https://webs.uab.cat/migracions/es/investigacion/>. Más recientemente, se han realizado trabajos de campo complementarios autofinanciados por el primer coautor para actualizar algunos aspectos.

AGRADECIMIENTOS

Nuestro primer gran agradecimiento es a las personas entrevistadas y a las organizaciones rurales de Cataluña que hicieron posible el estudio en el que se basa este artículo. Además, la concreción de la idea de este artículo se desencadenó en el marco del encuentro internacional *Welcoming Spaces Conference* que tuvo lugar en Galicia en octubre de 2023 (ver: <https://www.welcomingspaces.eu/focusing-on-migrant-emplacement-and-inclusive-development-in-left-behind-areas-ws-conference-in-santiago-de-compostela-spain-4-6-october-2023/>) y del número monográfico sobre *Inmigración y Desarrollo Rural* de esta revista, por lo que agradecemos a las organizadoras las invitaciones al primer coautor para participar en ambas iniciativas. Adicionalmente, a lo largo de los últimos meses este artículo ha sido mejorado gracias a comentarios de dos revisores anónimos y de la editora de esta revista. Las entrevistas aquí analizadas fueron mayoritariamente realizadas por el primer coautor y la tercera coautora de este texto, con la participación adicional de Cristóbal Mendoza en algunas de ellas durante 2019. Este artículo está dedicado a Carlos Morén Alegret (1973-2017), un hermano del primer coautor con quien este anduvo por varios micropueblos de los Pirineos desde la década de los años 1980 en varias ocasiones y con quien comentó los primeros pasos del proyecto *HAMLETS*.

REFERENCIAS

- Adams, W. M. (2006). The Future of Sustainability. En *Report of the International Union for the Conservation of Nature Renowned Thinkers Meeting* (pp. 1-18). IUCN.
- Aldomà, I., y Módol, J. R. (2022). *Atlas del món rural 2022*. ARCA, ACM, FTBGL, AMC y UdL.
- Almaraz Pestaña, J. (2012). Hacia una formulación analítica de la sociedad mundial: de Rostow a Luhmann. *Papel Político*, 17(2), 737-773.

- Alonso-Pardo, P., Oso, L., y Santaballa, L. (2023) Newcomers and 'Roots migrants'. *Journal of International Immigration and Integration*, 24(5), 979-999. <https://doi.org/10.1007/s12134-023-01036-6>
- Álvarez-Miranda, B. (2012). Confianza generalizada e inmigración. *Revista Española de Sociología*, (17), 119-131. <https://recyt.fecyt.es/index.php/res/article/view/65298>
- Amaro, J.A. (2021). L'ajuntament de Puigcerdà discrimina una associació d'immigrants envers una altra més afí al batlle Piñeira. *La Valira*. <https://lavalira.eu/lajuntament-de-puigcerda-discrimina-una-associacio-dimmigrants-envers-una-altra-mes-afi-al-batlle-pineira/>
- Arora-Jonsson, S., McAreavey, R., Waldenström, C., Stiernström, A., Sandström, E., Asztalos Morell, I., Kuns, B., González-Hidalgo, M., Cras, P., & Alarcón-Ferrari, C. (2023). Multiple dimensions of sustainability. *Sociologia Ruralis*, 63(3), 379-389. <https://doi.org/10.1111/soru.12447>
- Bauman, Z. (2008). *Múltiples culturas, una sola humanidad*. CCCB.
- Baylina, M. (2020). Dones i tornada al camp. *Treballs de la Societat Catalana de Geografia*, (90), 101-114. <https://doi.org/10.2436/20.3002.01.201>
- Bloch, A., Neal, S., y Solomos, J. (2013). *Race, multicultural and social policy*. Palgrave Macmillan.
- Bruckmeier, K., y Tovey, H. (2009). Introduction. En K. Bruckmeier y H. Tovey (Eds.), *Rural Sustainable Development in the Knowledge Society* (pp. 1-19). Ashgate.
- Bruquetas, M., Garcés, B., Morén-Alegret, R., Penninx, R. y Ruiz, E. (2011). The case of Spain. En G. Zincone, M. Borkert, y R. Penninx (Eds.), *Migration policymaking in Europe* (pp. 291-326). Amsterdam University Press.
- Burgen, S. (2022). First refugees arrive in tiny Catalan villages under repopulation plan. *The Guardian*. https://www.theguardian.com/world/2022/dec/11/catalan-villages-refugees-repopulation-plan?CMP=share_btn_url
- Burgueño, J. (Coord.) (2021). *La nova geografia de la Catalunya postcovid*. SCG, IEC.
- Camarero, L. (1996). El mundo rural en la era del ciberespacio. En M. A. García de León (Ed.), *El campo y la ciudad*. MAPA.
- Camarero, L. (2020). Despoblamiento, baja densidad y brecha rural, *Panorama Social*, (31), 47-73. <https://portalcientifico.uned.es/documentos/5f88eb4429995259ef2998ef>
- Camarero, L. y Rivera, M. J. (2024). Reto demográfico, migración y arraigo de los jóvenes rurales, *Revista Española de Sociología*, 33(1), a205. <https://doi.org/10.22325/fes/res.2023.205>
- Cardelús, J., y Pascual de Sans, À. (1979). *Movimientos migratorios y organización social*. Península.
- Casey, N. (2021). The Pandemic's Silver Lining? *The New York Times*. <https://www.nytimes.com/2021/03/08/world/europe/gosol-spain-coronavirus-pyrenees.html>
- Cawley, M. (2020). Rural out-migration and return. *Documents d'Anàlisi Geogràfica*, 66(2), 289-305. <https://doi.org/10.5565/rev/dag.588>
- Chase-Dunn, C. (Ed.). (2023). Special Issue: Immanuel Wallerstein. *Journal of World-Systems Research*, 29(2), 253-625. <https://doi.org/10.5195/JWSR.2023.1226>

- Collegi de Geògrafs de Catalunya [CGC] (2013). *Micropobles*. Col·legi de Geògrafs de Catalunya.
- Corchón, E. (2000). *La escuela rural*. Oikos-Tau.
- Coser, L. (1956). *The function of social conflict*. The Free Press.
- Delgado Serrano, M. M. (2004). *La política rural europea en la encrucijada*. MAPA.
- Domingo, A. (Ed.) (2016). *Inmigración y diversidad en España*. Icaria.
- Ely, M., Vinz, R., Downing, M., y Anzul, M. (1997). *On Writing Qualitative Research*. Falmer Press.
- Escolà, N. (2024). Gósol perd població i l'escola torna a perillar. ACN.
- Esparcia, J., Escribano, J., y Serrano, J. J. (2015). From development to power relations and territorial governance. *Journal of Rural Studies*, 42, 29-42. <https://doi.org/10.1016/j.jrurstud.2015.09.005>
- Esteban, P. (2024). Así es la batalla de los 'últimos mohicanos' del teletrabajo. *El País*. <https://elpais.com/economia/negocios/2024-02-25/de-la-playa-no-me-mueven-asi-es-la-batalla-de-los-ultimos-mohicanos-del-teletrabajo.html>
- Fiedler, E. (2020). Étrangers, encore un effort si vous voulez être européens!. *Ethnologie française*, 50(3), 485-500. <https://doi.org/10.3917/ethn.203.0485>
- Font Garolera, J. (2023). *Las Españas despobladas*. Catarata.
- Foster-Carter, A. (1976). From Rostow to Gunder Frank, *World Development*, 4(3), 167-180. [https://doi.org/10.1016/0305-750X\(76\)90025-5](https://doi.org/10.1016/0305-750X(76)90025-5)
- Fouberg, E., y Murphy, A. (2020). *Human Geography*. Wiley.
- Fundación Pere Tarrés. (2023). *Serveis per a dones migrades*. Xarxanet.
- Gretter, A., Machold, I., Membretti, A., y Dax, T. (2017). Pathways of immigration in the Alps and Carpathians. *Mountain Research and Development*, 37(4), 396-405. <https://doi.org/10.1659/MRD-JOURNAL-D-17-00031.1>
- Halfacree, K. (2008). To Revitalise Counterurbanisation Research? *Population, Space and Place*, 14(6), 479-496. <https://doi.org/10.1002/psp.501>
- Hernández-Carr, A. (2012). *La irrupción de la nueva extrema derecha en España* [Tesis doctoral, Universidad Autónoma de Barcelona]. Universidad Autónoma de Barcelona. <https://www.tesisenred.net/handle/10803/96408>
- Hodge, P., Dun, O., Crosbie, E., Dufty-Jones, R., McMichael, C., Block, K., Piper, M., Musoni, E., Ford, L., Jordan, C., & Radford, D. (2021). Spaces of well-being and regional settlement. *Population, Space and Place*, 27(8), e2443. <https://doi.org/10.1002/psp.2443>
- Ibáñez, J. (1991). Comunicaciones entre los pueblos y la ciudad. *Política y Sociedad*, 8, 95-100.
- Instituto Nacional de Estadística [INE] (2022). *Población por municipio y país de nacimiento. Padrón municipal*. Instituto Nacional de Estadística.
- Kasimis, C. (2010). Demographic trends in rural Europe and international migration to rural areas. *Agrirégionieuropea*, 6(21), 1-4.
- King, R. (2020). On migration, geography and epistemic communities, *Comparative Migration Studies*, 8, 35. <https://doi.org/10.1186/s40878-020-00193-2>

- Klocker, N., Hodge, P., Dun, O., Crosbie, E., Dufty-Jones, R., McMichael, C., Block, K., Piper, M., Musoni, E., Ford, L. & Radford, D. (2021). Spaces of well-being and regional settlement: International migrants and the rural idyll. *Population, Space and Place*, 27(8), e2443. <https://doi.org/10.1002/psp.2443>
- La Valira. (2023). Les entitats d'immigrants de la Cerdanya acusen de manca de diàleg a l'Ajuntament de Puigcerdà. *La Valira*. <https://lavalira.eu/les-associacions-dimmigrants-de-la-cerdanya-acusen-lajuntament-de-puigcerda-de-manca-de-dialeg/>
- Martínez Illa, S. (1987). Utopia, espai i migracions utòpiques. *Documents d'Anàlisi Geogràfica*, (11), 61-79. <https://ddd.uab.cat/record/18054>
- McAreavey, R. y Argent, N. (2018). Editorial. New Immigration Destinations (NID). *Journal of Rural Studies*, 64, 148-152. <https://doi.org/10.1016/j.rurstud.2018.09.006>
- McGuinn, J., McGuinn J., Cantarelli, A., Kulesa, A., Carletti, G., Lichner, I., Truc, M., Müller, M., Hudcovsky, M., y Gliniecka, M. (2024). *Rural Areas and the Geography of Discontent*. European Committee of the Regions. <https://doi.org/10.2863/87913>
- Mendoza, C., Morén-Alegret, R., y McAreavey, R. (2020). Emprendimiento e inmigración internacional en áreas rurales de España, *Investigaciones Geográficas*, (104). <https://doi.org/10.14350/rig.60172>
- Mills, C.W. (1959). *The Sociological Imagination*. Oxford University Press.
- Moralli, M., Pachocka, M., y Leung, M. W. H. (2023). Welcoming Spaces. *Journal of International Immigration and Integration*, 24(5), 823-838. <https://doi.org/10.1007/s12134-023-01092-y>
- Morén Alegret, R. (2002). Gobierno local e inmigración extranjera, *Migraciones*, (11), 25-81. <https://revistas.comillas.edu/index.php/revistamigraciones/article/view/4353>
- Morén-Alegret, R. (2008). Ruralphilia and urbophobia versus urbophilia and ruralphobia? *Population, Space and Place*, 14(6), 537-552. <https://doi.org/10.1002/psp.516>
- Morén-Alegret, R., Milazzo, J., Romagosa, F., y Kallis, G. (2021). 'Cosmovillagers' as sustainable rural development actors in mountain hamlets?, *European Countryside*, 13(2), 267-296. <https://doi.org/10.2478/euco-2021-0018>
- Morén-Alegret, R., y Mendoza, C. (2021). Inmigración internacional y sostenibilidad en pueblos pequeños, *Revista Internacional de Estudios Migratorios*, 11(2), 1-35. <https://doi.org/10.25115/riem.v11i2.4755>
- Morén-Alegret, R., y Wladyka, D. (2020). *International Immigration, Integration and Sustainability in Small Towns and Villages*. Palgrave Macmillan / Springer. <https://doi.org/10.1057/978-1-137-58621-6>
- Oliva, J., y Sanz, E. (2024). Los retos del bienestar rural y la movilidad. *Revista Española de Sociología*, 33(1), a204. <https://doi.org/10.22325/fes/res.2024.204>
- Organización Internacional para las Migraciones [OIM] (2023). *Informe NEX-O-DS*. Organización Internacional de las Migraciones.
- Ortí, A. (2007). Veinticinco años después: el oficio de sociólogo en España. *Revista Española de Sociología*, (7), 27-75. <https://recyt.fecyt.es/index.php/res/article/view/65017>
- Oso, L., López-Sala, A., y Muñoz-Comet, J. (2021). Migration policies, participation and the political construction of migration in Spain. *Migraciones*, (51), 1-29. <https://doi.org/10.1002/mig.1234>

[org/10.14422/mig.i51y2021.001](https://doi.org/10.14422/mig.i51y2021.001)

- Pastore, F., y Ponzio, I. (Eds.) (2016). *Inter-group relations and migrant integration in European cities*. Springer/IMISCOE. <https://doi.org/10.1007/978-3-319-23096-2>
- Ragin, C. C. (1994). *Constructing Social Research*. Pine Forge Press.
- Rérat, P. (2016). Migration and post-university transition, *Geographica Helvetica*, 71(4), 271-282. <https://doi.org/10.5194/gh-71-271-2016>
- Romagosa, F., Mendoza, C., Mojica, L., y Morén-Alegret, R. (2020). Inmigración internacional y turismo en espacios rurales. *Cuadernos de Turismo*, 46(2), 319-347. <https://doi.org/10.6018/turismo.451861>
- Santacruz, J., y Torras, J. (2018). *La despoblación rural en España*. Institut Agrícola Català de Sant Isidre.
- Scott, K., Park, J., y Cocklin, C. (2000). From 'sustainable rural communities' to 'social sustainability'. *Journal of Rural Studies*, 16(4), 433-446. [https://doi.org/10.1016/S0743-0167\(00\)00018-8](https://doi.org/10.1016/S0743-0167(00)00018-8)
- Stiernström, A. (2023). Sustainable development and sacrifice in the Rural north. *Sociologia Ruralis*, 63(3), 661-682. <https://doi.org/10.1111/soru.12430>
- Trepat, E., y Vilaseca, A. (2008). *Ruralitat i immigració*. Fundació del Món Rural.
- Tulla, A. F. (2019). Sustainable rural development requires value-added activities linked with comparative advantage. *European Countryside*, 11(2), 229-256. <https://doi.org/10.2478/euco-2019-0012>
- Woods, M. (2016). International Migration, Agency and Regional Development in Rural Europe. *Documents d'Anàlisi Geogràfica*, 62(3), 569-593. <https://doi.org/10.5565/rev/dag.372>