

L'Autònoma

PUBLICACIÓ DE LA UNIVERSITAT AUTÒNOMA DE BARCELONA • DESEMBRE DE 1996

Universitat i qualitat

La creació de la UAB l'any 1968 coincideix amb el començament de l'expansió del sistema universitari a l'Estat espanyol. Al llarg dels darrers trenta anys, hem passat d'un sistema amb dotze universitats públiques a tot l'Estat –el mateix nombre, pràcticament, que hi havia al segle XIX– al model actual, en què només a Catalunya en funcionen set. Això ha provocat canvis profunds a la universitat, que ha deixat de ser un centre reservat a un segment minoritari de la població, per esdevenir una institució que acull una franja molt àmplia dels joves en edat universitària, de procedència social heterogènia, i amb unes expectatives i uns objectius igualment diversos. Aquest procés de democratització i d'obertura de la universitat ha anat acompanyat, lògicament, d'un creixement espectacular tant en l'àmbit del professorat com en el dels serveis i les infraestructures. Paral·lelament a aquest creixement intern, la presència de la universitat en la societat també ha augmentat de forma re-

marcable, en la mesura en què ha esdevingut un instrument central en la formació de la població. Això determina un doble compromís ineludible –com a servei públic i centre d'excel·lència– que la universitat ha de saber conjuminar harmònicament.

Durant molts anys, el creixement de la demanda universitària ha estat compensat amb una aportació de recursos per part de l'administració que ha permès anar afrontant les necessitats que se'n derivaven d'una manera relativament satisfactòria. La UAB és actualment una universitat amb uns «actius» que depassen l'oferta d'un gran nombre d'universitats de l'Estat espanyol: disposa d'un campus amb unes prestacions àmplies, gaudeix d'una *ratio* professor-alumne prou bona, d'un professorat amb una alta qualificació acadèmica, d'una recerca consolidada i d'uns serveis eficients. Mantenir i millorar aquest patrimoni en el context actual, en el qual la política d'adjudicació de recursos en termes «incrementalistes» ha deixat pas a una política d'estalvi, en què la racionalització de la despesa és una

demanda que la societat exigeix a la universitat com ho fa també a altres sectors públics, en què cal, en definitiva, buscar fórmules innovadores per administrar els recursos escassos de què disposem, és un repte que no podem ignorar; un repte que, d'altra banda, al marge de conjuntures econòmiques, hauria de justificar-se per imperatius interns d'exigència i de voluntat continuada de superació adequadament incentivats.

L'adaptació de la UAB a aquest nou model s'ha traduït els darrers anys en iniciatives diverses: processos d'avaluació de les titulacions, mesures per millorar la qualitat de la docència i potenciar el tercer cicle i la formació continuada, convocatòries específiques per incentivar els grups de recerca, increment de personal tècnic de suport a la recerca, millora dels equipaments, internacionalització de la Universitat, reforçament dels vincles amb l'entorn del campus, col·laboració amb entitats externes, etc. No podem, doncs, pensar que la UAB ha romàs indiferent davant de la «pressió» creixent que l'anomenada «cultura de la qua-

litat» exerceix actualment –i exercirà en el futur– sobre l'àmbit universitari. Tanmateix, seria imprudent delegar qualsevol mesura futura en aquest terreny a iniciatives alienes a la percepció que el nostre collectiu –estudiants, professors i PAS– té del funcionament de la Universitat. Ultra els grans projectes, les reformes a llarg termini, les propostes amb resonàncies mediàtiques, és imprescindible potenciar plantejaments menys «vistosos» adreçats a corregir les disfuncions que genera la realitat quotidiana, i millorar alhora la sensibilitat i capacitat de recepció per part de les instàncies pertinents d'aquestes disfuncions. És imprescindible, en definitiva, dotar-nos de mecanismes flexibles, àgils i descentralitzats per detectar les nostres mancances, i poder superar-les amb solucions pròpies, generades en el si de la mateixa institució. En la mesura en què reeixim a fer-ho, actuarem com a protagonistes i no pas com a receptors passius i refractaris davant del compromís ineludible d'exigència i responsabilitat que la societat ens planteja.

Avaluació europea de la UAB

En la línia de posar en marxa un programa de qualitat i d'establir indicadors per avaluar el rendiment de les diverses activitats de la Universitat, l'Autònoma s'ha sotmès al procés d'avaluació institucional del programa CRE International Quality Audit, de la Conferència de Rectors Europeus.

Aquest programa no pretén avaluar directament la docència, la investigació o la gestió, sinó que més aviat posa l'èmfasi en els punts següents:

– Definició dels objectius que la institució s'ha fixat.

– Indicadors de què es disposa per avaluar el grau de compliment d'aquests objectius.

– Capacitat de reacció de la institució si els indicadors detecten desviacions respecte dels objectius proposats.

El programa preveu una fase d'autoavaluació i una altra d'avaluació externa per part d'experts propo-

sats per la CRE. En la primera fase es demana a la Universitat que elabori un document d'autoavaluació, que ha de contenir els objectius que ens haguem fixat, les mesures previstes per assolir-los i els mecanismes per fer el seguiment d'aquestes mesures. Amb la finalitat de redactar aquest document i alhora de fer un procés de reflexió que permetés a la nostra universitat d'analitzar els mecanismes d'avaluació de què disposa i de quins convindria que disposés en el futur, es van formar quatre comissions, constituïdes amb representants de les diverses facultats i membres del Consell Social.

El document d'autoavaluació va ser lliurat a la secretaria de la CRE al mes de maig.

La fase següent del procés d'avaluació va ser la visita a la UAB de tres experts, rectors o exrectors d'universitats europees. Com a conseqüència d'aquesta visita, hi va haver una demanda complementària d'informació que es va concretar en

un segon document en el qual es feia èmfasi en els punts forts i en els punts febles de la UAB, i en l'estat de reglamentació de les mesures descrites en el document d'autoavaluació.

Al final del mes d'octubre passat, es va produir la visita d'avaluació definitiva, amb participació de quatre experts de la CRE. En aquesta ocasió van mantenir contactes en profunditat amb diversos òrgans i estaments de la Universitat, com ara els equips de govern de quatre facultats i estudiants d'aquests centres; investigadors dels diversos àmbits; col·lectiu de degans, directors de departament, personal de gerència, etc. Amb la informació recollida i les dades de què disposen, els experts procediran a la redacció d'un primer informe, que podrà ser contrastat per la mateixa universitat i a partir del qual es farà l'informe definitiu.

Estem convençuts que aquest procés d'avaluació servirà per reafirmar la UAB en els aspectes positius de la seva gestió i per posar també de manifest els aspectes insa-

tisfactoris que, sigui per causes internes o per causes externes, existeixen i que molt probablement ja coneixem, almenys en gran part. En tot cas, conèixer l'opinió emesa per persones molt qualificades en l'avaluació d'institucions universitàries, externes a la nostra universitat, amb criteris utilitzats actualment en l'avaluació d'altres universitats de l'àmbit europeu, serà un bon punt de partida per al projecte de qualitat que l'equip de govern engega ara.

Vicerektorat de Qualitat Universitària

La vicerectora de Qualitat Universitària, M. Lluïsa Hernanz, s'instal·la provisionalment a les dependències adjuntes als vicerektorats de Professorat i d'Estudiants i Promoció Cultural, a la planta primera de l'edifici Rectorat. El seu telèfon és el 25 20. El suport que necessiti el rebrà de dues oficines ja consolidades: l'Oficina de Suport a la Docència i l'Oficina d'Investigació.

Avaluació institucional de la UAB. La qualitat de les titulacions

El Consell d'Universitats ha endegat recentment el Pla Nacional d'Avaluació de la Qualitat de les Universitats. Aquest és un pla a cinc anys, amb convocatòries anuals, obert a la participació tant de les universitats públiques com de les privades. En tot cas, la participació és sempre voluntària. A Catalunya, l'execució del Pla Nacional està transferida al Comissionat per a Universitats i Recerca, el qual també aporta recursos per al finançament de l'avaluació.

La UAB ha presentat a la convocatòria d'aquest primer any del Pla tres projectes d'avaluació: un projecte temàtic conjunt de les diplomatures de Ciències Empresarials de totes les universitats catalanes que l'ofereixen, un projecte temàtic propi de les tres enginyeries en Informàtica, una superior i dues tècniques, i un projecte d'avaluació global, el qual aquest primer any abasta quatre titulacions de l'àmbit de les ciències socials (vegeu la taula adjunta). La resolució de la convocatòria ha estat plenament satisfactòria: els tres projectes d'avaluació han estat aprovats, i han situat la UAB en un dels primers llocs dins l'Estat quant a compromís d'avaluació de la qualitat universitària. És, doncs, necessari donar el màxim de publicitat a tota la comunitat del desenvolupament d'aquest procés d'avaluació i millora. L'avaluació de les titulacions perd tot el seu sentit si no hi ha una forta implicació de tots els que participen en la titulació: professors, estudiants i PAS.

El procés en si, de fet, ja va començar abans de l'estiu. Al mes de juny va tenir lloc a la Vila Universitària de la UAB una jornada de treball, organitzada pel Comissionat per a Universitats i Recerca i la

Secretaria del Consell d'Universitats, en la qual van participar representants de totes les universitats catalanes. Al juliol es van constituir el Comitè d'Avaluació d'Universitat, coordinador a la UAB de tot el procés, i els comitès de cadascuna de les titulacions avaluades, amb participació del professorat, dels estudiants i del personal d'administració i serveis. A la primavera de novembre, el Consell d'Universitats ha organitzat uns tallers de formació temàtica en els quals han participat representants de tots els comitès. Simultàniament, hi ha hagut diverses reunions de coordinació, inicialment amb els representants dels centres, i posteriorment amb els presidents dels comitès de les titulacions avaluades, convocades pel Vicerectorat de Professorat i, a partir de la seva creació, pel Vicerectorat de Qualitat Universitària. També s'ha constituït una unitat tècnica de suport per a tot aquest procés, la qual ja era prevista a la convocatòria del Pla Nacional, integrada a la UAB per l'Oficina de Suport a la Docència i l'Oficina d'Investigació. Una de les primeres tasques d'aquesta unitat ha estat facilitar als comitès d'avaluació les dades previstes en els protocols. Aquestes dades eren disponibles a mitjan octubre, i amb elles es va iniciar pròpiament el procés d'avaluació. Aquest està articulat en tres grans fases: l'avaluació interna, l'avaluació externa i l'elaboració de l'informe final.

Actualment té lloc la fase d'avaluació interna o autoavaluació, concretada en l'elaboració d'un autoestudi. Els comitès de titulació, a partir de les dades dels protocols d'avaluació i de tota aquella altra informació que creguin oportú considerar, fan una valoració per redactar

un primer autoestudi on substanciar les conclusions i propostes de millora. En aquest procés, s'hi implica tots els elements més significatius de la titulació: els càrrecs acadèmics i administratius, el professorat i PAS i, evidentment, els estudiants. A partir d'aquest autoestudi, s'obrirà una etapa d'audiència pública, per tal que tothom pugui ser escoltat i fer-hi aportacions. L'autoestudi pot abastar des d'informació objectiva i documentada, fins a opinions de tots els agents de la Universitat, o fins i tot judicis de valor sobre qualsevol aspecte rellevant de la titulació. Aquesta fase és previst que finalitzi al febrer de 1997.

La fase d'autoavaluació serà seguida d'una altra d'avaluació externa. Hi intervindran avaluadors externs a la Universitat, constituïts en comitès d'experts, tants comitès com titulacions avaluades hi ha. Els seus membres seran proposats pel Consell d'Universitats. El perfil dels avaluadors externs inclou persones de reconegut prestigi acadèmic o professional en l'àmbit corresponent, però també persones expertes en processos d'avaluació. El document base per a aquesta etapa és l'autoestudi realitzat en la primera fase, que serà valorat pels experts, tant en els seus resultats com en la metodologia emprada en la seva realització. Posteriorment, en una visita d'uns tres dies de durada, els comitès d'experts introduiran nous elements de reflexió i discussió, i contrastaran l'autoestudi mitjançant una nova fase d'audiències. El treball dels experts es completa amb la presentació posterior del seu informe final d'avaluació externa.

Tot seguit, els comitès de titulació sotmetran l'informe dels experts a una fase d'audiència pública, tan àmplia com sigui possible, amb

l'objectiu d'arribar al punt culminant de tot el procés: la redacció dels informes finals d'avaluació de les titulacions. Aquests informes identificaran quins són els punts forts i febles de la titulació, com aprofundir els punts forts i resoldre o millorar els punts febles. També apuntaran quines són les oportunitats de millora i els factors que poden arribar a ser amenaces a la qualitat de les titulacions. Com a conseqüència, es presentaran propostes realistes d'accions de millora a curt o mitjà termini, les quals hauran de tenir el màxim de consens de tots els implicats. Aquests informes, per a cadascuna de les titulacions, seran tramesos al Comitè d'Avaluació de la Universitat, i àmpliament difosos en el si de cada titulació.

El Comitè d'Avaluació de la Universitat, a més de supervisar i coordinar totes les fases de l'avaluació, ha d'elaborar l'informe global d'avaluació de la Universitat emprant com a referència els informes de les titulacions. A més, és qui, arribat el moment, dona compte als òrgans competents del Pla Nacional sobre el desenvolupament i els resultats de l'avaluació. També és funció del Comitè d'Universitat comprometre la comunitat de cada titulació per a l'adequada execució de les accions de millora proposades, i introduir les mesures que en cada cas es considerin necessàries. És previst que tot aquest procés finalitzi cap a l'octubre del 1997. A partir d'aquell moment, s'iniciarà un nou període, dins del procés cíclic de tota avaluació, en el qual es farà un seguiment de les accions ja empreses, i s'obriran nous processos d'avaluació. Així doncs, l'objectiu de la millora mitjançant l'avaluació de la qualitat és un horitzó que no és mai nou per a la UAB.

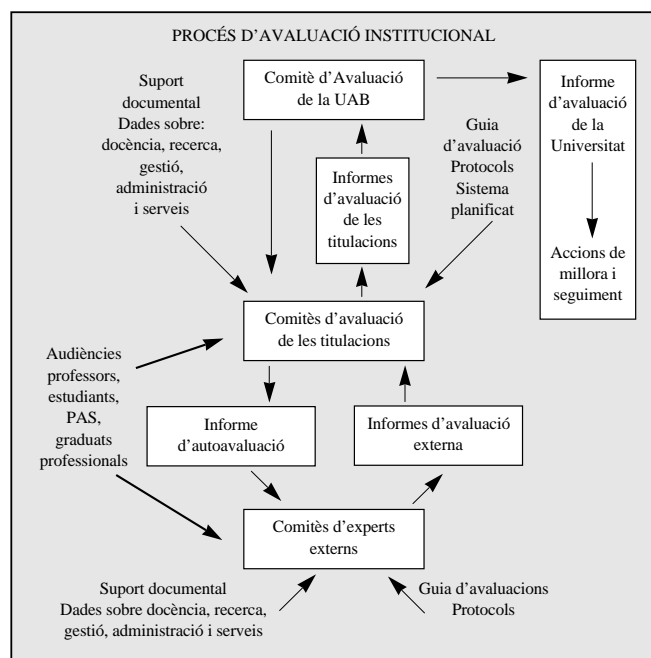
Titulacions avaluades

Diplomatura de Ciències Empresarials (president: Santiago Guerrero)
Enginyeria Tècnica d'Informàtica de Sistemes (president: Javier Serrano)
Enginyeria Tècnica d'Informàtica de Gestió (president: Javier Serrano)
Enginyeria Superior Informàtica (president: Antoni Méndez)
Llicenciatura de Comunicació Audiovisual (president: Emili Prado)
Mestre d'Educació Primària (president: Lluís López del Castillo)
Llicenciatura de Ciència Política i de l'Administració (president: Joaquim Brugué)
Diplomatura de Relacions Laborals (presidenta: M. Dolors Arias)

Comitè d'Avaluació

President: Carles Solà, rector de la UAB
Vocals: M. Lluïsa Hernanz*, vicerectora de Qualitat Universitària. Montserrat Ponsà, vicerectora d'Investigació. Julià Cufí, vicerector d'Ordenació Acadèmica. Tomàs Ibàñez, vicerector de Professorat. Salvador Alegret*, secretari general. Xavier Aymerich*, director de l'Oficina de Suport a la Docència. Leontina Vinaixa, cap de l'Oficina d'Investigació. Marta Vilalta, cap de l'Oficina de Suport a la Docència. Joan Botella*, assessor tècnic. Un estudiant. Els presidents dels comitès d'Avaluació de les titulacions.

*comitè permanent



L'opinió dels estudiants

Al desembre de 1995 es va difondre pel campus un monogràfic de L'AUTÒNOMA per presentar el procés de recollida i de tractament de la informació sobre la percepció que tenen els estudiants pel que fa a l'actuació docent del professorat. Aleshores fèiem una crida als alumnes i a tota la comunitat universitària per fer-los adonar de la importància d'aquest procés i de la necessitat que hi col·laboressin d'una manera seriosa i responsable.

Tot i que la resposta va ser prou satisfactòria, avui volem reiterar aquella crida, engrescar tothom per millorar la col·laboració obtinguda i informar de com ha anat l'avaluació de l'actuació docent durant el curs 1995/1996, recordant, però, que cada cicle d'avaluació s'estén al llarg de dos anys i afecta, per tant, el 50% de la docència impartida en cada curs.

Dades descriptives per al curs 1995/1996:

- S'han processat 90.124 enquestes vàlides (això significa que ha respost el 52% dels estudiants matriculats en les assignatures enquestades).
- 60.040 enquestes corresponen

a classes de teoria, i 30.084 enquestes corresponen a classes de pràctiques.

- S'han enquestat 1206 assignatures i 2891 grups de docència.
- Les *ratios* calculades indiquen que s'ha recollit una mitjana de 74,7 enquestes per assignatura; 31,2 enquestes per grup i 58,2 enquestes per professor.
- Han estat enquestats, com a mínim una vegada, professors.

També cal assenyalar que s'han produït incidències diverses que no han fet possible la realització de l'enquesta en 887 dels 3778 grups que havien estat programats per ser enquestats el curs 1995/96.

Un primer efecte pràctic de l'enquesta ha estat la comunicació d'aquestes incidències als coordinadors de les titulacions perquè n'esbrinessin les causes.

S'ha comunicat a cadascun dels professors enquestats els resultats que han obtingut, amb dades detallades pregunta per pregunta i factor per factor, així com algunes dades que li permeten de situar-se pel que fa a la resta dels professors del seu departament que han estat avaluats.

Els departaments han rebut la informació sobre la classificació relativa del seu professorat enquestat.

Els centres han rebut la informació sobre la classificació dels professors per a cadascuna de les titulacions que imparteixen.

A totes les biblioteques, els estudiants tenen a la seva disposició les dades sobre les assignatures i els grups de docència enquestats. No hi figura el nom del professorat, però sí el de les assignatures i dels grups de docència (vegeu en aquestes mateixes pàgines el quadre sobre Privacitat/Publicitat).

Cal insistir en el fet que la informació recollida no ens permet establir rànquings entre el professorat, entre les titulacions, entre els centres ni entre els departaments. No ho permet ni tampoc ho considerem desitjable: el nostre objectiu no és jerarquitzar les persones ni els departaments, sinó contribuir a detectar els problemes existents per resoldre'ls i millorar progressivament la qualitat dels estudis. Per això, els coordinadors de les titulacions i les comissions de docència dels centres s'han d'esforçar per analitzar les avaluacions més insa-

tatisfactòries i per proposar mesures de millora.

Per acabar, volem deixar clares algunes coses. En primer lloc, el sistema que estem fent farà que hi hagi sempre un 25% (quart inferior) del professorat que serà avaluat de manera menys positiva, encara que les notes vagin pujant. Això només vol dir que el procés de millora és continuat i que no s'ha de donar mai per acabat.

En segon lloc, és obvi que les enquestes ens proporcionen molta més informació que la que estem processant actualment. Per exemple, és factible creuar els resultats de les avaluacions amb un seguit de variables, com el nombre d'estudiants per grup, el caràcter obligatori o optatiu de les assignatures, el dia i l'hora en què estan programades, l'experiència docent del professorat, la seva categoria, etc. Sens dubte, aquesta informació és molt important per tal d'avaluar millor la situació de la docència a la UAB. Volem generar aquestes dades, però ho farem en el moment de concloure un cicle de l'avaluació perquè pensem que és el moment més adequat per fer-ho.

Cap al futur

Són moltes les raons per les quals hem de mantenir el procediment actual d'avaluació durant els pròxims anys. En primer lloc, perquè els estudiants han de tenir sempre l'oportunitat d'expressar la seva opinió, i en segon lloc, perquè tant l'avaluació de la docència com l'avaluació de l'eficàcia de les actuacions desenvolupades per millorar-la requereixen un seguiment durant diversos anys per tal de ser mínimament útils. Així doncs, és important que no s'introdueixin variacions significatives ni en l'enquesta ni en el procediment d'avaluació durant un període de temps suficientment ampli.

També cal tenir present, però, que paral·lelament hem de posar en marxa un mecanisme diferent, molt més concordant amb les tendències que es dibuixen actualment a Europa.

El mecanisme d'avaluació actual respon a un plantejament que podríem anomenar individualista. Se centra sobre el professor considerat individualment i sobre l'opinió de l'alumne considerat també de manera individual. Malgrat que l'agregació de dades permet corregir, en part, aquesta orientació individualista, no s'evita que contamiï el conjunt del model.

Les noves tendències en l'avaluació se centren, amb encert, sobre la dimensió col·lectiva del procés de formació dels universita-

ris. Des d'aquest punt de vista, importa més conèixer la qualitat d'una titulació considerada de manera global que la qualitat individual d'un docent. Això vol dir que, al mateix temps que es passen enquestes als estudiants, cal treballar sobre l'avaluació d'altres paràmetres, com poden ser el rendiment acadèmic de les titulacions, o com pot ser l'avaluació dels programes i dels plans d'estudis (per part d'instàncies externes), o el prestigi dels titulats en l'àmbit extrauniversitari, etc.

A més a més, les actuacions per millorar la qualitat d'una titulació, és a dir, no solament la qualitat de la docència pròpiament dita, sinó també la qualitat de l'ensenyament considerat de manera més global, s'han d'orientar també vers uns plantejaments més col·lectius, igual que ho han de fer els processos d'avaluació. En aquest sentit, no importa tant el fet d'incentivar la capacitat docent del professor com el fet de redefinir els objectius d'una titulació, modificar-ne la programació docent o accelerar-ne el ritme d'actualització, per exemple.

Sense menystenir el manteniment i la millora del sistema actual d'avaluació mitjançant enquestes, és imprescindible que la UAB dissenyi un model d'avaluació basat en la dimensió col·lectiva, cosa en la qual estem treballant.



Privacitat / publicitat

Tots sabem que és molt difícil trobar un equilibri satisfactori entre dos valors que mereixen tots els respectes: preservar, d'una banda, la privacitat de tota la informació que pot afectar les persones considerades individualment, i garantir, de l'altra, la publicitat de la informació que qualsevol entitat pública ha de proporcionar als seus usuaris i al conjunt de la societat. Ens consta que alguns professors respecten de tal manera la legítima privacitat dels seus alumnes que han substituït el seu nom pel seu DNI a la llista de les notes que es fa pública al tauler d'anuncis. El que és important és que la persona inte-

ressada sàpiga quina ha estat la seva nota sense que els seus companys puguin fer-li comentaris més o menys feridors.

Pel que fa a l'enquesta sobre l'actuació docent dels professors, creiem que hem trobat aquell difícil punt d'equilibri entre la privacitat i la publicitat basant-nos en la pròpia finalitat del procés: es tracta de millorar la qualitat de la docència, no de fiscalitzar-la per fiscalitzar-la.

En aquest sentit, hem dissenyat els diversos formats de la informació per als diversos usuaris, d'acord amb el criteri de la utilitat que pot tenir cadascun dels formats per incidir en la millora de la docència.

Questionant les enquestes

Hom pot dir de les enquestes el que Isop va dir de la llengua: pot ser la millor però també la pitjor de les coses. Per poder dissenyar qualsevol intervenció amb els elements de judici necessaris, cal disposar de la informació adient; les enquestes proporcionen informació, i això és bo. Però cal anar amb

malgrat que les preguntes podrien haver estat sempre diferents, només cal que les que s'hagin triat responguin metodològicament a la seva finalitat per tal d'estar segurs que, encara que les haguéssim canviat per unes altres de similars, el resultat seria pràcticament el mateix. A més a més, si només hi ha



compte: les enquestes subministren una informació molt limitada que ha de ser utilitzada amb totes les precaucions.

Una enquesta planteja un interrogant i recull respostes que són determinades pel tipus de preguntes, pel moment i per la situació en què es fan i per la manera de plantejar-les. Cal tenir present que l'enquesta, si està ben construïda, només respon a l'interrogant que s'ha plantejat i a res més. Per exemple, si la pregunta es refereix a l'opinió que té l'alumne pel que fa a l'actuació docent del seu professor, difícilment podrem considerar que la informació recollida ens assabenta sobre l'adequació dels continguts docents o sobre els coneixements del professor. Només sabrem si l'alumne està més o menys satisfet de l'actuació docent del seu professor i res més. Extrapolat aquest resultat a altres consideracions és molt temptador però totalment enganyós.

La manera de plantejar les preguntes és també un element fonamental: per què precisament aquestes preguntes i no unes altres? Per què set preguntes i no quatre o divuit? És evident que podem elaborar diversos qüestionaris amb preguntes diferents sobre la mateixa qüestió, i que sempre podrem discutir sobre quines preguntes ens agraden més.

Però, és important saber que existeixen tècniques per establir la validesa d'un qüestionari i que,

un interrogant, el nombre de preguntes és pràcticament indiferent. Per precaució, el qüestionari que utilitzem conté més d'una pregunta per factor, però a la pràctica n'hi hauria prou només amb una.

Si ens hem limitat a un nombre petit de preguntes (set) és, en primer lloc, perquè aquest nombre ja és suficient i també perquè augmentar el nombre de preguntes exigiria més temps de resposta, la qual cosa afectaria encara més la durada normal de la classe. A més, atès que l'estudiant ha de respondre tants qüestionaris com professors té, això provocaria un efecte de saturació que afectaria la fiabilitat de les respostes. Per acabar, també hem limitat el nombre de preguntes perquè volem deixar un espai per tal que cada centre o cada titulació pugui introduir-hi les que consideri oportunes.

Pel que fa a l'altre extrem, el de la interpretació de les dades recollides, cal saber que aquestes dades mai no parlen per si mateixes. Per això es diu, amb una certa ironia, que es pot fer dir a una enquesta allò que es vol que digui. Tot i no ser del tot cert, convé, però, tenir molta cura en la interpretació i la utilització dels resultats. Per exemple, l'enquesta no permet interpretar les petites diferències, la qual cosa significa, en termes tècnics, que el seu poder discriminatiu mai no supera un marge determinat.

Són tants els factors que incideixen sobre la nota que tindran els professors, que resulta del tot absurd dir que, si dos d'ells tenen una diferència de decimals, l'un ha estat millor avaluat que l'altre. Les diferències només són informatives quan són suficientment importants i, per tant, només té sentit admetre una diferència d'avaluació quan la distància entre dues notes és gran. A més a més, les dades mai no ens diuen per què es produeix una diferència important, la qual cosa ens obliga a recórrer a altres informacions per establir-ne el significat. Per exemple, pot ser conseqüència del fet que un professor, tot i ser amè i clar en les seves classes, expliqui sempre el mateix i allò que resulta més fàcil, mentre que un altre fa l'esforç d'actualitzar la seva classe i d'abordar temes més complexos. La dada en brut que constitueix la nota mai no és prou informativa i la seva utilització sense cap anàlisi ens pot portar a cometre les injustícies més grans.

Aquestes precaucions en la interpretació de les dades, juntament amb el coneixement de quines són les limitacions que tenen, fan que sigui absurd, per exemple, elaborar rànquings entre professors o comparar entre titulacions diverses.

La nota d'un professor només té sentit quan s'interpreta com cal, i les comparacions només tenen sentit dins d'un mateix àmbit de docència. Publicar, per exemple, una nota mitjana de la UAB té tan poc sentit com sumar peres i taronges per saber quantes pomes resulten en total.

En aquest mateix sentit, també cal dir que no és el mateix oferir un marge de resposta del zero al deu que del zero al cinc o al tres. Per exemple, un espectre de resposta del zero al deu com el que s'utilitza en l'enquesta redueix la probabilitat d'obtenir notes molt altes i notes molt baixes.

Amb el mateix qüestionari, els mateixos professors i els mateixos alumnes obtindrien notes diferents canviant, només, l'escala oferta per a les possibles respostes. Això redunda en el poc sentit que té presentar les dades sense incloure-les en un marc explicatiu acurat.

Les enquestes constitueixen un instrument d'una vàlua extraordinària, però del tot enganyós si no tenim en compte les seves limitacions i si considerem les dades suficients per elles mateixes, en lloc d'anitzar-les amb les màximes precaucions.

DOCUMENTACIÓ A L'ABAST

En el marc del Programa de Suport a la Innovació de la Docència Universitària de l'ICE, a partir d'aquest curs s'ofereix a tot el professorat de la UAB una selecció de llibres, d'articles i de documents, que no aspira a ser exhaustiva sinó útil.

Aquest recull comprèn dues parts:

a) Una col·lecció d'obres de caràcter introductor i d'enfocament essencialment pràctic, que té com a objecte proporcionar eines bàsiques per reflexionar sobre la pròpia docència i tractar de millorar-la.

b) Documentació específica. El servei disponibles són: consulta, assessorament, préstec i fotocòpies per a ús personal.

Per a més informació, truqueu a Albert Roig o Teresa Flix al telèfon 581 23 98.

FORMACIÓ

1. En el marc del Programa de Suport a la Innovació de la Docència Universitària, l'ICE ha organitzat enguany, per primer cop, un curs de formació didàctica bàsica de trenta hores de durada, especialment adreçat al professorat jove o de nova incorporació de l'Autònoma.

La resposta ha superat àmpliament les previsions inicials, ja que s'han rebut 165 demandes d'informació per a una oferta de trenta places. Atesa la impossibilitat d'atendre-les totes, l'ICE intentarà repetir el curs més endavant.

Tant els admesos com la resta de persones interessades rebran una comunicació personal, tan bon punt sigui possible.

2. Com cada any, el PSIDU ha programat catorze tallers de formació, de quatre a dotze hores de durada cadascun, que tindran lloc la darrera setmana de gener, així com dotze cursos d'informàtica, que es faran al febrer.

Els programes seran tramesos al professorat al final del mes de novembre.

Adreça postal:

Universitat Autònoma de Barcelona
Vicerectorat de Professorat
Vicerectorat de Qualitat Universitària
Edifici Rectorat
08193 Bellaterra (Cerdanyola del Valles)

Àrea d'Afers Institucionals
Gabinet de Premsa, Edifici Rectorat
Tel.: 581 13 35. Fax: 581 25 46

L'AUTÒNOMA es pot obtenir i imprimir en format Acrobat via Internet a través del Web de la UAB a l'adreça <http://www.uab.es/>

Universitat Autònoma de Barcelona