

L'Autònoma

PUBLICACIÓ DE LA UNIVERSITAT AUTÒNOMA DE BARCELONA • JULIOL / AGOST DE 1996 • NÚM. 102

S u m a r i



EL SERVEI D'ÀNÀLISI
QUÍMICA, 4

LA RADIOACTIVITAT
AMBIENTAL AL SERVEI
DE LA CIÈNCIA, 5

BEQUES I AJUTS, 6

EL PES DELS LLIBRES
A LA UNIVERSITAT, 6

BIBLIOTEQUES, 7

CARLES SOLÀ,
PRESIDENT
DE LA CRUE, 8

La nova plaça Cívica ja és una realitat

Àmplia informació a les pàgines 2 i 3.



Edifici de les associacions d'estudiants. Les obres de la plaça Cívica estan en fase d'acabament. Les associacions d'estudiants ja tenen la distribució d'espais, i els locals amb diferent serveis ja s'han adjudicat. A la fotografia es pot veure l'estat de les obres al final de juny.

Junta de Govern

La Junta de Govern del dia 20 de juny va aprovar el calendari acadèmic del curs 1996-1997, que començarà el dia 2 de setembre de 1996 i acabarà el dia 31 de juliol de 1997. Els períodes hàbils seran els següents: des del 2 de setembre fins al 24 de desembre de 1996, ambdós inclosos; des del 7 de gener fins al 21 de març, ambdós inclosos; i des de l'1 d'abril fins al 31 de juliol, ambdós inclosos.

Dins d'aquest tres períodes s'han de programar totes les activitats acadèmiques i institucionals.

Els exàmens de setembre corresponents al curs 1995-1996 es faran entre els dies 2 i 13 de setembre.

A la sessió del dia 20 de juny de la Junta de Govern es va aprovar el programa especial de càtedres, d'acord amb el document Línies generals de política de professorat, aprovat pel claustre de la UAB el 2 de desembre de 1995. S'assignen deu dotacions: cinc per al camp de les Ciències Experimentals i de la Salut,

i cinc per al camp de les Ciències Socials i Humanitats. Les sol·licituds s'hauran d'adreçar al Vice-rectorat de Professorat, mitjançant el Registre General, i s'acompanyaran del currículum, d'acord amb els impresos que es poden recollir a l'Àrea de Personal Docent. El termini de presentació de sol·licituds finalitzarà a les 16.30 hores del dia 30 de setembre de 1996.

La Junta de Govern va escollir els membres que s'havien de renovar a les comissions delegades. Els professors Santiago Estaún i Blanca Moll i els estudiants Xavier Julve i Natàlia Lechuga van ser escollits per a la Comissió d'Ajut a l'Estudi.

El professor Ricard Pujol, per a la Comissió de Doctorat; els professors M. Dolors Riba, Immaculada Vilardell, Jordi Deulofeu, Joan Gómez i Javier Serrano, els estudiants Marc Cortés i Xavier Domenech i els membres del PAS José Trigo i Francisco Martínez, per a la Comissió d'Economia i Serveis. Per a la Comissió d'Investigació, van ser escollits els professors Miquel

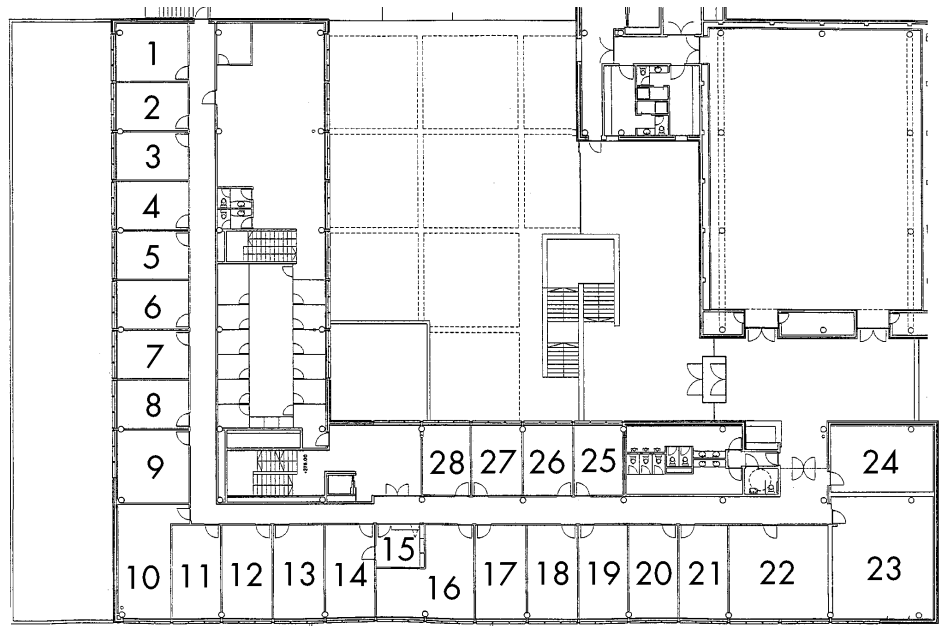
Molist, M. Teresa Paramio i Joan F. Piniella. Per a la Comissió d'Ordenació Acadèmica, els professors Pere Darder, Antoni Oliva, Assumpció Martí i Marisa Presas, i els estudiants Oscar Valiente, Albert Muñoz, Gemma Font i Jaime Villegas. Per a la Comissió de Professorat, els professors Fernando López i José Luis Terrón. Per a la Comissió d'Avaluació i Control van ser escollits els professors Miquel Vilardell i Helena Estalella, i els estudiants Toni Mendoza, Laia Ferrer, Diana Pujol i M. Àngel Giné. Per a la Comissió de Relacions Internacionals han estat escollits el professor Jordi Suñé, l'estudiant Gabriel Dols i el membre del PAS Miquel Fàbregas. Finalment, per a la Comissió de Política Lingüística, l'estudiant Plácido Béjar, i Mercè Bausili, membre del PAS.

També es va informar de l'obertura de la Biblioteca d'Humanitats el dia 7 de gener de 1997, i de l'obertura de nous espais per estudiar-hi els caps de setmana i els nits, que substituiran les biblioteques de Ciències i de Ciències Socials.

Planta de les associacions d'estudiants

1. Sala de reunions
2. Sala d'activitats
3. AFCT (Associació Foment Cultural de Terrassa) i Penya Blaugrana
4. AECS (Associació d'Estudiants de Ciències de la Salut) i Associacions d'Estudiants Becaris
5. AJUT (Associació de Joves Universitaris Traductors) i Associació Cultural Vicent Andrés i Estellés
6. AJEC (Associació de Joves Estudiants de Catalunya)
7. Associació d'Estudiants ERASMUS
8. Goliardos
9. Altres associacions (bústies, grups bíblics universitaris, grups de dones...)
10. Sala de reunions
11. Món-3 i CEPA (Centre d'Ecologia i Projectes Alternatius)
12. Associació d'Objectors i Ganàpies de la UAB
13. Programa de disminuïts físics i PIUNE
14. Serveis comuns
15. Consergeria
16. Magatzem
17. CAF (Col·lectiu d'Assemblees de Facultat) i AUDEA (Associació Universitària d'Etologia Amateur)
18. AEP i Estudiants Ecologistes
19. BEI i Associació Mata de Jonc
20. FNEC i Instrument Cultural
21. Associació Passatge i Associació CECAL (Centro de Estudios y Cooperación para América Latina)
22. Cultura en Viu (Aula de Teatre, Cineclub, Cor de la UAB, Espai Musical, Espai B5-125, Grup de Dansa...)
23. Assaigs de teatre i dansa
24. Assaigs musicals
25. Sala d'activitats
26. Voluntariat
27. PSS
28. Safor (Servei d'Atenció i Formació Religioses)

Àgora dels universitaris



Edifici de les associacions d'estudiants

A partir del proper curs, els universitaris podran gaudir de la presència d'aquest edifici a la plaça Cívica. L'edifici d'estudiants, on nombrosos locals reuniran les diverses associacions de l'Autònoma, promet convertir-se en l'àgora necessària per a l'activitat universitària.

«Per tal de facilitar la tasca de les associacions ja constituïdes i de fomentar l'associacionisme, així com les activitats culturals entre els estudiants, la Universitat Autònoma de Barcelona disposa d'un edifici ubicat a la plaça Cívica», es llegeix a la Normativa de Concessió i d'Utilització dels Locals d'Estudiants i dels Serveis Comuns, aprovada el mes passat.

L'avantatge principal d'aquesta ubicació conjunta de tots els locals no és tan sols la concentració, en una infraestructura comuna, de les diverses associacions i facilitar-hi l'accés. Amb el nou traçat concèntric de l'edifici d'Associacions, l'Autònoma es proposa fomentar la interrelació i

l'intercanvi d'unes associacions que havien romàs fins ara disperses, insuficientment connectades entre elles mateixes.

L'edifici de les associacions d'estudiants tindrà poc més de vint despatxos, quinze dels quals es preveu que alberguin entre vint-i-cinc i vint-i-set associacions. En concret, vuit despatxos encabiran setze associacions, seguint la normativa que estableix, per als despatxos més grans, l'obligatorietat de contenir dues associacions. Per a Toni Casares, responsable de Promoció Cultural, «s'ha pretès ajuntar les associacions amb activitats complementàries, que no es dificultin les unes a les altres en la realització de les seves tasques».

De la mateixa manera, l'edifici d'associacions acollirà dues sales de reunions, una sala de serveis comuns (fax, fotocòpies...), una consergeria que faci de punt d'informació, una sala polivalent destinada a actuacions de teatre i música, tant de fora com de dintre de l'Autònoma, i dues petites sales d'assaig per a totes les agrupacions lúdiques de la UAB. Igualment, es preveu que la primera planta albergui una sala per a les associacions que no disposin de local propi, però que, d'altra banda, necessitin utilitzar cert equipament (arxivadors, telèfon, taula gran de treball...).

Els Serveis de Voluntariat, de Disminuïts, de PSS, com també el d'Atenció i Formació Religioses (Safor) ocuparan quatre despatxos, mentre que es dedicarà un últim despatx a Cultura en Viu. Per contra, la planta baixa encabirà una sala de cinema i una altra d'actes, on tindran

lloc conferències, jornades, tertúlies, etcètera.

La Normativa de Concessió i d'Utilització dels Locals d'Estudiants i dels Serveis Comuns estableix una quàdruple classificació en la diferenciació dels locals. D'una banda, es distingeix la categoria de local comú, destinat a tots els usuaris, que preveu contenir els serveis comuns a mesura que les disponibilitats presupostàries ho permetin.

D'altra banda, l'edifici de les associacions d'estudiants acollirà locals d'ús exclusiu d'una associació, així com els ocupats per dues entitats: són els locals compartits. A més, es reserven alguns despatxos com a locals de serveis. Per acabar, les associacions que no disposin de local podran sol·licitar una bústia que serà ubicada en aquest mateix espai. Segons Mercè Izquierdo, vicerectora d'Estudiants i de Promoció Cultural, «l'edifici d'associacions pretén representar tot el col·lectiu d'estudiants universitaris. Les entitats a les quals no s'hagi assignat l'ocupació d'un local o les que estiguin en llista d'espera han de saber que disposen igualment de sales de reunió per dur a terme les seves activitats». En aquesta línia, la Comissió d'Usuaris dels Locals de les Associacions, una entitat coordinadora responsable de la gestió dels locals, serà l'encarregada de supervisar la utilització que en facin les diverses associacions. De fet, la normativa acordada ho deixa ben clar: a més de la revisió de cada any, al cap de dos anys es farà una rotació entre les associacions que requereixin disposar d'un local a l'edifici d'estudiants.



La plaça Cívica de la UAB serà un fet a partir de l'octubre vinent. Les obres estan en una fase força avançada de construcció i, pel que fa a l'interior, les concessions dels locals comercials i les associacions que han d'ocupar l'espai que se'ls ha reservat en el nou complex de la plaça estan ultimant detalls per poder oferir un servei complet a tota la comunitat universitària el curs que ve.

Com ja s'explicava al monogràfic de L'AUTÒNOMA publicat al desembre passat, la plaça Cívica s'estructura en quatre nivells de terrasses unides per rampes i escales, i la seva ubicació estratègica fa que sigui un lloc d'accés fàcil des de totes les facultats. A hores d'ara, els dos edificis que han de bastir la plaça –l'edifici d'associacions d'estudiants i l'edifici dedicat a restauració– estan a punt de cobrir-se. Pel que fa a la pèrgola de botigues disposades linealment, també s'està acabant d'enllestir.

Així, si res no canvia, les obres s'acabaran en els terminis previstos i, possiblement en el marc de la Festa Major de la UAB –o abans–, es podrà inaugurar aquest complex de servei a la comunitat universitària. Un to-

La nova Plaça Cívica ja té cara i ulls

tal de quinze locals comercials s'obriran a la plaça Cívica del campus de la UAB, amb la finalitat de donar servei a la comunitat universitària, que cada vegada allarga més la seva estada a la Universitat en sessions de matí i tarda.

A la planta baixa de l'edifici d'associacions d'estudiants, que es desenvolupa en dos cossos de 850 m² i de 1050 m² cadascun, hi haurà una òptica (Òptica del Penedès), una botiga de roba i d'equipament esportiu (Montal Manufactures Esports), un caixer automàtic de La Caixa d'Estalvis i Pensions de Barcelona, una escola de perruqueria (Longueiras), amb un saló de perruqueria annex que oferirà preus assequibles, una llibreria-cooperativa (Abacus) i dues sales multiús, amb una capacitat aproximada per a dues-centes persones. El primer pis d'aquest edifici l'ocuparan els locals per a les associacions d'estudiants.

A la pèrgola de botigues alineades, de 8112 m², hi haurà una autoescola (Autoescola Campus), una botiga d'informàtica (Logic Control), una agència de viatges (Viatges

Campus i Aventura), una botiga de fotografia (Orlimarc), un quiosc de premsa que encara no s'ha d'adjudicat, un quiosc de lliminadures (Tutti Fruti 2000), un local per a reprografia i autoedició (Vilema), una farmàcia (Corbera) i una borsa de treball per a estudiants gestionada pels Amics de la UAB. Tots aquests locals ocuparan un mínim de 30 m², com en el cas de la borsa de treball; i un màxim de 754 m², en el cas de la llibreria-papereria Abacus.

Pel que fa a l'edifici dedicat a la restauració, la planta baixa acollirà un punt d'informació de la UAB, una oficina de la Caixa de Catalunya i un gran restaurant, gestionat per Euronow. El primer pis, de 1600 m², l'ocuparà un *self-service*.

Segons Plaça Cívica SA, l'empresa que gestiona les concessions dels arrendaments dels locals de la plaça Cívica, les òptiques són les que s'han mostrat més interessades a poder instal·lar-s'hi. De bars i cafeteries, també n'han rebut força ofertes, igualment com de quioscos i d'agències de viatges. Segons els responsables de Plaça Cívica SA,

s'han presentat moltes ofertes per accedir a la concessió dels locals. Així doncs, a l'hora de les concessions, «va prevaler la garantia de servei, no la garantia econòmica», ja que, en molts casos, la concessió s'ha fet a empreses que ja estaven vinculades a la Universitat Autònoma de Barcelona.

Es tracta, majoritàriament, d'empreses relacionades amb la Vila Universitària o situades sobretot a l'àrea del Vallès.

Per poder ser a la plaça Cívica, aquestes empreses comercials han pagat entre 1000 i 1500 pessetes el metre quadrat en concepte de lloguer, a més d'una part dels costos de jardineria, il·luminació, vigilància, entre altres, que pagaran conjuntament tots els llogaters dels locals.

Per tal de tenir un «servei garantit, de qualitat i on es faci ús del català», el contracte d'arrendament a què s'han acollit les empreses comercials que s'instal·laran a la plaça Cívica inclou unes clàusules que assegurin un servei tot l'any, uns horaris homogenis que s'adequin a les necessitats de la comunitat universitària de l'Autònoma, i la contribució a la normalització lingüística a la UAB.

L'Escola Universitària de Medi Ambient de Mollet

La primera Escola Universitària Politècnica de Medi Ambient de Catalunya es va inaugurar el dia 5 de juny a Mollet del Vallès. Es tracta d'un centre d'estudi i de recerca aplicada, adscrit a la Universitat Autònoma de Barcelona, que permetrà el desenvolupament i l'inici de projectes mediambientals específics destinats a millorar la qualitat de vida.

L'acte acadèmic de presentació de l'Escola va ser a càrrec del rector de la Universitat Autònoma de Barcelona, Carles Solà; de l'alcalde de la ciutat, Montserrat Tura; i de Jaume Terradas, catedràtic d'Ecologia de la UAB i director del Centre de Recerca Ecològica i d'Aplicacions Forestals (CREAF), el qual va pronunciar la conferència «El pensament ambiental, entre la natura intangible i l'optimisme». Després es va presentar l'exposició «El medi natural del Vallès», coproduïda per l'Associació per a la Defensa i Estudi de la Natura (ADENC) i la Fundació Caixa de Sabadell.

L'Escola Universitària Politècnica de Medi Ambient es troba en un edifici modern i funcional de 4900 m² de superfície construïda total, situat en ple centre de Mollet. L'edifici consta de soterrani, planta baixa i quatre plantes, amb vuit aules i sis laboratoris. La gestió correspon a la Fundació Estudis del Medi Ambient de Mollet del Vallès, titular del centre, que va establir un conveni de col·laboració acadèmica amb la UAB



L'alcalde de Mollet del Vallès, Montserrat Tura, amb el rector de la UAB, Carles Solà, i el director del CREAF, Jaume Terradas.

per regular el funcionament de l'Escola.

La carrera que s'hi farà està basada en els estudis d'Enginyeria Tècnica en Química Industrial, amb inclusió de les matèries pròpies de la branca mediambiental, com aigües residuals, residus sòlids, contaminació atmosfèrica, etc. Noranta alumnes seran els primers a fer aquests

estudis, que tenen una durada de tres anys, i que permetran d'obtenir la titulació d'enginyer tècnic en química industrial especialitzat en medi ambient. A més a més, aquests estudis permeten l'accés posterior al segon cicle de les carreres de Ciències Ambientals i d'Enginyeria Química de la Universitat Autònoma de Barcelona.

Informació per als alumnes

Una modalitat nova d'informació per als alumnes, organitzada per l'Oficina d'Informació de l'Àrea d'Alumnes, es posarà en funcionament aquest curs 1996-1997.

Es tracta del muntatge d'onze estands situats a les secretaries o consergeries dels centres del campus de Bellaterra i Sabadell, que, durant el període de matriculació, seran a disposició dels estudiants per informar-los dels serveis que els pot oferir la UAB.

Els punts d'informació atendran peticions sobre l'Associació d'Amics de la Universitat Autònoma de Barcelona, Autònoma Solidària, Gabinet de Llengua Catalana, informació sobre Internet, Oficina d'Asser Socials, Promoció Cultural, Servei d'Activitat Física (SAF), Servei d'Atenció Psicològica al Campus, Servei d'Idiomes Moderns (SIM), Servei de Publicacions i Vila Universitària.

A més a més, també resoldran qualsevol altre tipus d'informació referent a matriculació, associacions d'estudiants, transports, obtenció de dades per mitjà del Servicaixa, etc.

Els punts d'informació funcionaran només durant el període de matriculació, el mes de juliol de les 8.30 a les 14.30 h, i els mesos de setembre i octubre, amb el mateix horari al matí, i de les 15.30 a les 19 h.

El Servei d'Anàlisi Química (SAQ) es va crear el 1990 amb fons aportats conjuntament per la DGCYT i la Generalitat de Catalunya, i va iniciar les seves activitats al gener de 1991 com a subunitat del Departament de Química. Actualment és un servei interuniversitari de suport a la recerca del tipus S2 o supradepartamental, i dona servei a més de quaranta grups de recerca pertanyents a diferents departaments de la UAB. El SAQ també atén anàlisis, petits estudis i alguns controls de qualitat per a empreses, instituts i laboratoris aliens a la Universitat.

El Servei posa a disposició dels investigadors de la UAB tant el conjunt de la instrumentalització de què disposa, com l'assistència tècnica o l'assessorament analític que necessitin per a la resolució dels problemes d'anàlisi que sorgeixin. El cost actual del parc instrumental és d'uns vuitanta milions de pessetes. Per als instruments de major complexitat tècnica, les anàlisis són dutes a terme pel personal del Servei, mentre que per a altres equips més senzills d'utilitzar, les determinacions rutinàries funcionen en règim d'autoservei.

Els recursos humans del Servei consten d'un director científic, el professor M. Blanco, del doctor J. M. Paulís, de dos laborants i d'una auxiliar administrativa, a temps compartit.

L'equipament

Les àrees instrumentals del SAQ són les següents: anàlisi elemental de N, C, H i S, absorció atòmica de flama, absorció atòmica de forn de grafit, espectrometria de masses i cromatografia líquida. L'analitzador elemental de N, C, H i S permet establir el contingut d'aquests elements en pràcticament qualsevol tipus de producte en concentracions des de

El Servei d'Anàlisi Química

ca, tot i que també s'aplica a l'anàlisi de productes no purs, com sòls, matèries vegetals, cultius de microorganismes, etc.

ció a concentracions en el rang de les parts per bilió (micrograms per litre). El SAQ determina regularment el contingut d'oligoelements en ve-



El Servei d'Anàlisi Química va produir l'any passat prop de tres mil resultats analítics.

A l'àrea d'absorció atòmica, el Servei disposa de dos espectrofotòmetres per a la determinació quantitativa de vint-i-quatre metalls en dissolució. L'espectrofotòmetre de flama permet la determinació de metalls a concentracions a partir de parts per milió i és la tècnica habitual per a l'anàlisi de metalls en mostres tan diverses com aigües naturals, efluent industrial, extractes biològics, etc. Aquest instrument funciona ordinàriament en règim d'autoservei per als usuaris que hagin fet el curs que imparteix periòdicament el Servei

getals, traces de metalls en matèries primeres, en detergents, etc.

L'espectrometria de masses és una eina molt útil tant per al coneixement estructural d'un producte, com per a la seva identificació. L'espectrofotòmetre de masses del SAQ permet el registre d'espectres de masses fins a relacions $m/z < 2000$, emprant ionització per impacte electrònic o química. L'espectre registrat pot ser comparat informàticament amb els registrats en una llibreria de més de 130.000 espectres, la qual cosa permet una identificació sovint ràpida i unívoca dels productes. La introducció de la mostra es pot fer des d'una sonda d'introducció directa, des d'un cromatògraf de gasos o des d'un cromatògraf líquid, aquest darrer acoblat a l'espectròmetre a través d'una interfase de feix de partícules (*particle beam*). La major part dels espectres de masses registrats pel SAQ es dirigeix a la caracterització qualitativa de nous productes de síntesi dels grups de recerca de la UAB, tot i que des del Servei també es realitzen identifications de productes en mesclades industrials, identificació d'impureses en fàrmacs, etc.

El cromatògraf de líquids del SAQ (HPLC) està dotat amb tres detectors alternatius: un detector UV-VIS de fila de díodes, un detector d'índex de refracció i un detector d'espectrometria de masses a través

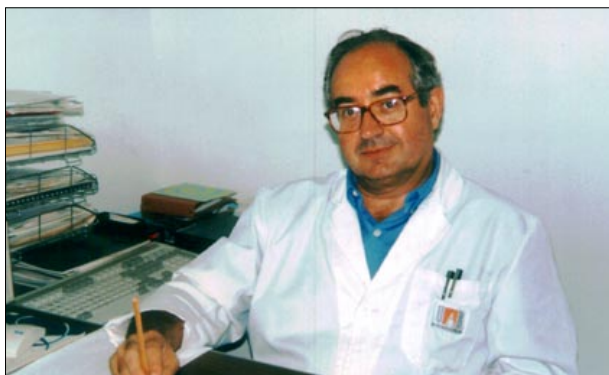
de l'esmentada interfase de feix de partícules. Aquesta potencialitat quant a detecció, unida al ventall de columnes cromatogràfiques de què disposa el Servei, fa que siguin molts els plantejaments de separació-identificació abordables. Aquest instrument funcionarà en règim d'autoservei a partir de l'octubre vinent per als usuaris que rebien el curs de Tècniques de Treball en Cromatografia Líquida que impartirà el Servei. Entre les aplicacions més habituals d'aquesta tècnica hi ha la separació-identificació de mesclades de síntesi, l'anàlisi qualitativa i quantitativa d'aminoàcids, el control de productes farmacèutics, etc.

El món exterior

Els laboratoris Meranini, Almirall, Prodesfarma, entre altres, són alguns dels clients externs de la UAB. Perquè, tot i que el SAQ està pensat per donar suport prioritàriament a la recerca que fan els científics de la UAB, el Servei també realitza alguns treballs per a l'exterior. Aquests encàrrecs, però, es fan sovint substituint els recursos humans que caldríen de forma puntual amb cert voluntarisme, ja que el treball per a la UAB té sempre prioritat respecte del de fora. Les diverses entitats que encarreguen feines ho fan perquè no tenen la instrumentalització necessària, perquè no tenen els coneixements suficients per establir una metodologia nova, o senzillament perquè confien en la qualitat del treball que es fa a la Universitat. Com diu Josep Maria Paulís: «No hem tingut mai queixes del treball fet, justament al contrari». D'aquesta manera, el SAQ obté uns recursos econòmics i el seu nivell és un més dels vectors d'integració de la Universitat en la societat, segons explica Marcel Blanco.

El futur

El SAQ va produir l'any passat uns tres mil resultats analítics, i és que, des de la seva creació, ha viscut un augment progressiu de demandes. Avui, els reptes fonamentals són la consolidació dels recursos humans per tal de mantenir i millorar el servei que es dona i, amb vista a un futur a mitjà termini, aconseguir una certificació per part d'un organisme extern que constati la qualitat dels resultats analítics emesos. Aquesta acreditació de qualitat és la resposta a la necessitat social de dades analítiques cada cop més fiables i rigoroses. Segons Marcel Blanco: «Arribarà un dia, no molt llunyà, que per fer treballs per a l'exterior ens demanaran una certificació i caldrà tenir-la».



Marcel Blanco, director científic del Servei d'Anàlisi Química.

0,1% fins a 100% i a partir de 1-2 mg de mostra. La caracterització quantitativa de nous productes és l'aplicació més habitual d'aquesta tècnica

sobre aquesta tècnica. L'espectrofotòmetre d'atomització electrotrèmica (forn de grafit) possibilita la determinació de metalls en dissolució

La radioactivitat ambiental, al servei de la ciència

L'interès pel medi ambient és una realitat de la societat i de la ciència actuals. Tots coneixem alguns dels grans problemes mediambientals que preocupen la comunitat científica internacional, com són el canvi climàtic global, la desertificació, el forat de la capa d'ozó, els residus industrials tòxics... i també el residus radioactius. Com tota forma de producció massiva d'energia, la producció d'energia nuclear no està exempta de riscos, en aquest cas en forma d'impacte radiològic ambiental per l'abocament controlat de residus d'activitat molt baixa i l'emmagatzematge de residus d'activitat baixa, mitjana i alta.

D'altra banda, els elements radioactius naturals i artificials són eines molt útils en l'estudi del medi ambient, bé com a radiotracadors de diversos fenòmens naturals (per exemple els processos de sedimentació, transport de masses d'aire i aigua, etc.), bé com a rellotges interns en diversos registres ambientals (sediments lacustres i marins, coralls, gel i matèria orgànica, entre altres). Un exemple ben conegut n'és l'ús del ^{14}C per datar matèria orgànica i carbonats de múltiples matrius ambientals.

Des de la primèria dels anys vuitanta, membres del Grup de Física de les Radiacions han desenvolupat diversos projectes de recerca en termes de radioactivitat ambiental. En l'actualitat, el grup està format pels doctors J. A. Sánchez Cabeza (director) i Lluís Pujol Terés, i pels investigadors Joan Merino Pareja, Luis León Vintrolé, Pere Masqué Barri, Jordi García Orellana, Joan Ani Ragolta, Joan Manel Bruach Menchén i altres. El grup disposa d'un laboratori complet de radioquímica ambiental i d'un avançat laboratori de detecció de radiacions ionitzants de baix nivell, constituït per tres sistemes d'espectrometria gamma d'alta resolució i baix fons, setze cambres d'espectrometria alfa d'alta resolució i baix fons, i un sistema de centelleig líquid de molt baix fons.

Els objectius del treball desenvolupat al laboratori són els següents:

- Oferir una visió àmplia de la problemàtica de la radioactivitat ambiental des de la doble perspectiva de la protecció radiològica i l'ús dels elements radioactius com a traçadors dels fenòmens ambientals.
- Estudiar l'impacte radiològic ambiental de la indústria nuclear en el medi ambient i els processos de

transport dels radionúclids a través de les cadenes tròfiques fins a l'home

- Col·laborar en el coneixement del medi ambient a través de la visió integradora que dona l'estudi dels radioelements rellevants presents en un medi determinat.
- Desenvolupar models matemàtics de fenòmens ambientals calibrats amb radiotracadors.

l'Energia Atòmica) i contractes puntuals amb empreses o grups de recerca.

Els radioelements d'elevada solubilitat d'origen natural (com per exemple el ^3H i ^{226}Ra) o d'origen artificial (com per exemple el ^{90}Sr i, relativament més insoluble, el ^{137}Cs) poden ser útils com a radiotracadors de masses d'aigua. Per exemple, hem emprat el ^3H (en

del ^{210}Pb com a radiotracador útil per datar arxius sedimentaris recents (0-200 anys), tècnica que també s'ha emprat a l'estret de Bransfield a l'Antàrtida, i al llac Redó, entre altres.

Cal dir que la recerca sobre elements radioactius artificials té una especial rellevància per les implicacions radiològiques del seu estudi. El grup ha estat capdavanter a Espanya en l'estudi del ^{90}Sr , el ^{137}Cs i el ^{239}Pu al medi marí. Aquest darrer radionúclid és especialment rellevant a causa de la seva elevada radiotoxicitat i el seu llarg període de semidesintegració (uns 25.000 anys), la qual cosa ens ha portat a realitzar experiments complexos sobre el seu comportament a les aigües marines, com l'estudi de l'especiació química i l'associació als col·loïdes marins. Actualment estudiem com pot incorporar-se a les cadenes tròfiques aquàtiques a través del plàncton.

L'ús de diversos radioelements com a rellotges interns d'arxius ambientals és ben conegut i ha assolit una especial rellevància amb la recent potenciació dels estudis de l'evolució climàtica en el passat per tal de predir-ne l'evolució futura.

Per a un termini temporal curt (0-200 anys), el ^{210}Pb és una excel·lent eina de datació de sediments plenament implementada al nostre laboratori i oferta com a servei a la comunitat científica. El període 1000-50.000 anys és cobert per tècniques de ^{14}C , emprades per altres laboratoris (a la UAB, pel Servei de Datació de Triti i de Carboni 14).

La zona intermèdia pot ser coberta, en alguns casos, per la termoluminescència (a la UAB, pel laboratori del professor F. Fernández), encara que el seu ús és limitat i es troba en fase de desenvolupament per registres ambientals. A més llarg termini (0-350.000 anys), el nostre laboratori està capacitat per datar carbonats i sediments mitjançant la tècnica del desequilibri de les cadenes d'urani i tori (U/Th), aplicada amb èxit en alguns jaciments arqueològics i sediments marins.

Si bé la capacitat analítica actual ha estat desenvolupada per estudiar els radioelements essencials, cal destacar que, amb la infraestructura i els coneixements actuals, el grup està capacitat per determinar amb bona sensibilitat qualsevol radioelement en tota matriu ambiental. Només cal posar fil a l'agulla.



El professor J. Sánchez Cabeza, amb alguns membres del grup de recerca de radioactivitat ambiental.

- Oferir l'ús de les nostres tècniques d'estudi a la comunitat científica mitjançant la col·laboració en projectes científics o contractes dels nostres serveis específics.
- Formar professionals experts en el camp de la radioactivitat ambiental.

Projectes de recerca

En l'actualitat, el grup participa en projectes de recerca centrats en diversos medis (fonamentalment aquàtics), com llacs d'alta muntanya (estany Redó, Pirineus Orientals), llacs tropicals (Xolotlán, Nicaragua), el riu Ebre, la mar Mediterrània (mar Catalanobaleà i mar d'Alborán), els oceans Atlàntic (mar Carib) i Pacífic central; l'Antàrtida (estrets de Bransfield i Gerlach), l'Àrtic (mar de Barents, mar de Kara). Aquests estudis són finançats mitjançant projectes de recerca amb diversos organismes nacionals (Generalitat de Catalunya, CICYT, DGICYT i ENRESA), organismes internacionals (Unió Europea i Organització Internacional de

aquest cas d'origen artificial) com a radiotracador de les aigües del riu Ebre per estudiar-ne la hidrodinàmica. També hem demostrat com el ^{137}Cs pot ser emprat com a radiotracador del corrent del Nord provenint del golf de Lleó quan entra al mar Català; de les aigües del mar d'Irlanda a les aigües atlàntiques de la costa oest de l'illa d'Irlanda; o de l'entrada o la sortida d'aigües al llac Redó. També hem vist que el ^{90}Sr pot ser un bon traçador de les aigües del riu Ebre al mar Catalanobaleà.

Altres radioelements més insolubles també poden ser emprats per estudiar fenòmens de transport i sedimentació de partícules. Hem fet servir el radioelement artificial ^{137}Cs com a radiotracador del sediment de fons del riu Ebre i de les partícules en suspensió del marge continental del mar Català. El ^{210}Pb i el ^{239}Pu han estat emprats per estudiar els processos de sedimentació de partícules a la columna d'aigua, trampes de sediment i/o sediments consolidats del Mediterrani nord-occidental. En particular, cal remarcar la importància

Prop de vuit mil beques i ajuts per al curs 1995-1996



ANTONIO ZAMORA

Durant el curs 1995-1996, com cada any, tant la Universitat Autònoma de Barcelona com el Ministeri d'Educació i Ciència han atorgat tot un seguit de beques i ajuts al conjunt dels estudiants universitaris. D'una banda, el MEC convoca les Beques i Ajuts a l'Estudi, de caràcter general, per als estudis universitaris i mitjans (Beques de Règim General); de l'altra, les Beques de Col·laboració en Departaments.

Les Beques de Règim General compleixen la funció d'ajudar l'estudiant que no gaudeix d'una renda familiar elevada facilitant-li, per mitjà d'un ajut econòmic, que pugui demostrar un rendiment acadèmic i finalitzar els estudis iniciats. Aquestes

beques són les que presenten un volum més elevat de sol·licituds. D'aquesta manera, en el transcurs del curs 1995-1996, s'han presentat 11.304 sol·licituds, de les quals n'han estat concedides 7455, això és, el 65,95% de les peticions. Desglossant-les més detalladament, del total de les beques concedides, 6244 han estat assignades als becaris matriculats en centres de la UAB; 34 d'aquestes, a becaris matriculats en estudis religiosos; mentre que 1177 pertanyen a becaris matriculats en centres adscrits a la UAB. En definitiva, l'estadística comparativa dels cursos 1994-1995 i 1995-96 palesa un increment de 537 sol·licituds de beca respecte del curs anterior en termes absoluts,

xifra que suposa un percentatge d'increment del 4,98%. Per a la segona modalitat de beques convocades pel MEC, les Beques de Col·laboració en Departaments, el Consell Social va distribuir setanta-cinc places, atorgades a la Universitat, entre els camps de Ciències Experimentals i de la Salut, el de Ciències Jurídiques, Socials i Humanitats i el d'Ensenyaments Tècnics. Després d'haver-ne acceptat sis més en fase de reclamació, i descartades posteriorment les renúncies hagudes, el MEC va ampliar les setanta-cinc places a setanta-vuit.

De la mateixa manera, enguany, la Universitat Autònoma de Barcelona ha convocat i assignat, per mitjà de la Comissió d'Ajuts a l'Estudi, set modalitats distintes de beques i ajuts: Ajuts Econòmics per a Feines de Col·laboració a la UAB, dels quals s'han ofert 108 ajuts per col·laborar en centres i serveis de l'Autònoma (biblioteques, aules d'informàtica, borsa de treball, etc.). A més, aquest curs 1995-1996, amb caràcter extraordinari, s'han concedit vuit ajuts més als alumnes que figuraven a la llista d'espera. Beques per fer Cursos Intensius d'Idiomes l'estiu de 1995, amb la qual cosa la UAB ha concedit 140 ajuts per als estudiants matriculats en cursos de perfeccionament d'idiomes estrangers durant l'estiu. Gràcies a aquesta segona convocatòria, els estudiants han pogut cursar els idiomes francès,

anglès i alemany als centres del Servei d'Idiomes Moderns de la UAB, a l'Institut Francès, a l'Institut Britànic, també a l'Institut d'Estudis Nord-americans, i a l'Institut Goethe. Amb la tercera modalitat, Beques per Fer Estudis al Servei d'Idiomes Moderns de la UAB, es va crear especialment una subcomissió encarregada d'aprovar l'adjudicació de les setanta beques convocades pel Servei d'Idiomes Moderns de la UAB.

En la modalitat d'Ajuts Econòmics per participar a la Universitat Catalana d'Estiu de 1995, es van convocar trenta ajuts, dels quals solament van matricular-se divuit estudiants.

D'altra banda, la cinquena convocatòria, Ajuts per a Estudiants de Doctorat Procedents de Països en Via de Desenvolupament o en Conflicte Bèl·lic, va concedir un total de divuit beques de les quaranta-una sol·licitades. Els estudiants beneficiaris procedien, en ordre decreixent, dels països següents: quinze del Marroc; onze de Mèxic; cinc de Colòmbia; quatre del Perú; dos de l'Equador i dos de l'Argentina; i un de Xile i un de Veneçuela. A la convocatòria d'ajuts per als estudiants que facin el Projecte de Pràcticum fora del Principat, s'hi van presentar tres projectes, que la Comissió va acceptar. Tots tres procedien de la Facultat de Ciències de l'Educació. Per acabar, la convocatòria Beques Pere Menal, a la qual van presentar-se set estudiants, va concedir una beca a petició del Departament de Matemàtiques.

El pes dels llibres a la Universitat

«Per què el llibre ha perdut el seu prestigi cultural? Per què les taxes de lectura disminueixen, mentre que el nombre de llicenciats en filologia augmenta?». L'editor Gonzalo Pontón va plantejar aquests interrogants a la taula rodona sobre l'estat actual de l'edició, que va tenir lloc a la Facultat de Filosofia i Lletres, el 3 de juny passat. Amb la participació dels editors Jorge Herralde, Gonzalo Pontón, Ignasi Riera i Jaume Vallcorba, el Departament de Filologia Espanyola de la UAB va organitzar aquest acte de clausura dintre del curs de doctorat Lectures i Lectors. La Cultura del Llibre des de l'Edat Mitjana fins als Nostres Dies.

«No per editar molt som més cultes», va sentenciar l'editor de Crítica, i va afegir: «Avui dia es diu que llegim més llibres que mai, però la veritat és que es compren i es venen més llibres que mai». Segons Pontón, «Espanya és el cinquè productor de llibres del món i el tercer d'Europa». Malgrat l'augment editorial, per a Jaume Vallcorba, «la vida d'un lli-

bre és cada vegada més breu». A l'escurçament de la vida del llibre, Vallcorba va afegir el perjudici que li provoca la competència de la reprografia il·legal, segons ell molt estesa dins del món universitari. L'ús generalitzat de les fotocòpies ha desbancat el concepte de llibre com a objecte de lectura. «Els estudiants s'acostumen a llegir fotocòpies. S'allunyen, amb això, d'una lectura calenta, en paraules de McLuhan, en favor d'una lectura freda».

Jorge Herralde, d'altra banda, va intercedir en el debat constatant que les editorials viuen gràcies als llibres que no es llegeixen. L'editor d'Anagrama va qualificar el panorama actual de l'edició d'enfonsament de les petites editorials. «És evident —va assenyalar— el desavantatge sofert per les editorials explotadores respecte de les que tenen una vocació mimètica; atentes, per contra, als llibres amb èxit més disputats».

No obstant l'enfrontament desigual entre els partidaris de la cuina d'autor i del *fast-food*, l'editor Ignasi

Riera va advocar en favor de la vigència de les editorials més petites. «Per tal que la indústria cultural no s'ensorri, cal que els governs editin menys i incentivin més les xarxes de biblioteques, les llibreries, així com la mateixa informació bibliogràfica. Molt sovint, la crítica és més confusa que el llibre», va precisar l'editor de Laia.

En el segon torn de declaracions, l'editor Gonzalo Pontón va apuntar, com a deure universitari, la necessitat d'induir els estudiants a retornar a la lectura dels llibres. «Mentre que les fotocòpies estan destinades a perdre's, el llibre, no. La gent cada vegada té més dificultat per llegir. Sobretot, per rellegir». Per la seva banda, Jorge Herralde va voler insistir que «avui —inlluïts pels anys setanta—, continuem tenint la sensació errònia que a més preparació, més lectura». Si bé Jaume Vallcorba va posar l'èmfasi en el fet que «no s'ha creat un mercat real capaç d'absorbir l'edició crítica d'alguns professors universitaris», Pontón va tancar el cercle de les diferents intervencions de la mateixa manera com havia començat: «Hi ha hagut una caiguda del prestigi social de la lectura».

Juan Marsé, a l'Autònoma

El dia 5 de juny passat, la Facultat de Filosofia i Lletres va convidar l'escriptor Juan Marsé en el marc d'un curs de doctorat dedicat a la seva obra. Envoltat d'una vintena d'estudiants, l'autor d'*Últimas tardes con Teresa* va relativitzar la importància del cinema a la seva obra novel·lística. «Mentre que a través de la novel·la he volgut cercar zones curioses, vivències desconegudes; a través del cinema, no. Jo no anava al cine per trobar-me amb la realitat, sinó tot el contrari: per fugir-ne». No obstant això, l'escriptor va remarcar la seva preferència pel cinema nord-americà dels anys trenta i quaranta, pel cinema de gènere, així com pel relatiu al corrent del neorealisme. «El cinema de gènere, si bé aparentava fugir de la vida, l'ensenyava formes de vida».

Tot i reconèixer que els somnis estan vinculats a l'etapa de l'adolescència i primera joventut, Juan Marsé és del parer que no es pot viure, ni s'ha de viure, sense la seva evocació.

Ampliació de serveis a les biblioteques i reorganització de l'horari nocturn i el de cap de setmana

Diversos serveis dels que ofereixen les biblioteques de la UAB estan en fase d'ampliació i de reorganització.

En primer lloc, és prevista pel gener de 1997 l'obertura de la Biblioteca d'Humanitats. El trasllat dels fons de la Biblioteca de Lletres i de la Biblioteca de Formació de Professorat al nou edifici s'efectuarà entre el dia 9 de desembre i el 7 de gener. Per tal de perjudicar al mínim els usuaris durant aquest trasllat, es donaran facilitats per ampliar els terminis de préstec i s'ampliaran les sales d'estudi disponibles. Els usuaris disposaran al nou edifici de la Biblioteca d'Humanitats d'un total de sis-centes places de lectura, moltes de les quals equipades amb connexions informàtiques i amb un bon nombre d'ordinadors connectats a Internet a disposició del públic.

La biblioteca també estarà dotada de cabines individuals i de petites sales de treball en grup. L'actual edifici de la Biblioteca de Lletres es mantindrà com a espai bibliotecari, amb unes tres-centes places de lectura, i acollirà totes les publicacions periòdiques de la Biblioteca d'Humanitats.

L'altra ampliació en curs és la de la Biblioteca de Ciències Socials. L'actual bar d'Econòmiques serà remodelat per convertir-se en dues noves plantes de la biblioteca, que passarà a disposar d'un total de 860 places de lectura, 400 de les quals situades en aquesta nova zona. Aquests espais, que estaran dotats amb una abundant bibliografia bàsica, passaran a romandre oberts les vint-i-quatre hores del dia, tots els dies de l'any. De nou del matí a nou del vespre, la biblioteca oferirà tots els serveis habituals, i de nou del vespre a nou del matí i durant els caps de setmana, a més de garantir l'ambient de silenci necessari per propiciar la concentració en l'estudi, els serveis que s'hi oferiran són: sala de lectura, consulta dels fons, consulta del catàleg, consulta de les bases de dades de la xarxa de CD-ROM, consulta a Internet, autoservei de préstec i autoservei de fotocòpies. L'obertura és prevista per al proper 1 de desembre.

Així doncs, en aquesta data, els actuals serveis nocturns i de caps de setmana es concentraran en la Biblioteca de Ciències Socials,

en una zona especialment dissenyada per a sala d'estudis, que serà oberta vint-i-quatre hores al dia, tot l'any. Aquests espais ocupen uns 1800 m² i estaran dotats de 400 places de lectura.

Des de l'any 1991, en què es va posar en funcionament el projecte d'obrir les biblioteques de la UAB més enllà del que fins aleshores havia estat el seu horari habitual de dilluns a divendres, els usuaris en horaris nocturns i de cap de setmana s'han mantingut estables i representen un 2% del total d'usuaris.

La posada en funcionament de la Vila Universitària no va incidir, com en principi es pensava, en un increment d'ús durant aquests horaris, i la suma de la mitjana d'utilització de les dues biblioteques actualment obertes indica que les 400 places d'aquest nou espai seran perfectament suficients.

Cal preveure, però, que en èpoques d'examen l'ús de les biblioteques s'intensifica en tots els horaris i, per aquest motiu, durant aquests períodes, el nou aula central es mantindrà obert com a sales d'estudi les vint-i-quatre hores del dia.

Acceleradors de partícules

El dia 10 de juny, va començar a l'Auditori de l'Hotel Melià Gran Sitges la Conferència Europea d'Acceleradors de Partícules, EPAC-96. Durant la conferència, que va tenir lloc del 10 al 14 de juny, i paral·lelament a les sessions científiques, en les quals van participar uns 750 investigadors i enginyers dels laboratoris més importants del món, va tenir lloc una exposició d'unes quaranta empreses de les tecnologies relacionades amb tota classe d'acceleradors, des dels de tipus mèdic fins als més grans, com els dedicats a producció de llum de sincrotró o a l'estudi de les partícules elementals.

La sèrie de conferències EPAC s'inscriu en el marc de la Societat Europea de Física i és organitzada per un comitè internacional assistit per un comitè local presidit pel professor Ramon Pascual, professor de la UAB i vicepresident de la Comissió Promotora del Laboratori del Sincrotró.

Tots els detalls de la conferència es poden trobar a la xarxa Internet a l'adreça <http://www.cern.ch/epac/Welcom.html>

Càncer de Mama

El Grup Multidisciplinari per a l'Estudi del Càncer de Mama, coordinat pel Departament de Biologia Cel·lular i de Fisiologia de la UAB, en el seu desè aniversari, ha celebrat la clausura dels seminaris d'enguany amb un acte que va comptar amb la participació de destacats investigadors en aquest camp. L'acte va tenir lloc el divendres 28 de juny, a la Facultat de Medicina de la Universitat Autònoma de Barcelona, a Bellaterra.

La presentació va ser a càrrec del degà, Miquel Vilardell i Tarrés.

Orientació per als joves del Vallès Occidental

Un equip de treball de l'Institut de Ciències de l'Educació, dirigit per Jordi Planas i coordinat per Núria Roure, s'encarregarà de realitzar el projecte denominat «Orientació de joves amb deficiències formatives al Vallès Occidental», sorgit del conveni de col·laboració que, el dia 26 de juny, van signar el president del Consell Comarcal del Vallès Occidental, Carles Ferré, i el rector de la UAB, Carles Solà.

Sensibilització itinerant

Des del mes de maig passat, l'Associació Prodisminuïts de la Universitat Autònoma de Barcelona ha exposat una mostra itinerant on s'assenyalen les principals dificultats del col·lectiu de disminuïts que estudien al campus de Bellaterra. Amb el suport del Programa per a la Integració dels Universitaris amb Necessitats Especials (PIUNE), de l'Oficina d'Afers Socials de la UAB, els cartells explicatius i les fotografies de l'exposició han circulat per diverses facultats del campus, amb el propòsit de conscienciar i sensibilitzar estudiants i professors. L'exhibició ha tractat els esforços que suposa per als minusvàlids conviure dins d'un paisatge poc adequat a les seves necessitats de desplaçament.

A més de les barreres arquitectòniques que han de vèncer, ha posat de manifest que de vegades els professors desconeixen la rellevància de la problemàtica que implica per als disminuïts la mera recepció de les diferents assignatures. Segons Rafael Alarcón, president de l'Associació Prodisminuïts de la UAB, «la majoria dels professors fan les seves classes sense adonar-se que si parlen de cara a la pissarra, per exemple, els alumnes amb deficiències d'oïda es perdran part del contingut».



Amb lemes del tipus «Les irregularitats en el paviment dificulten la circulació dels disminuïts» o «Els deficients visuals no tenen accés a la majoria d'informació dels cartells», l'exposició fotogràfica ha estat acompanyada de tríptics explicatius i d'adhesius.

Alarcón, estudiant de Ciències Empresarials a Sabadell, està convençut que la tasca de l'Associació Prodisminuïts ha permès la conquesta d'una sèrie d'avenços beneficiosos per a tot el conjunt dels universitaris. «L'Associació Prodisminuïts és prothom», comenta. En aquesta línia,

l'enllumenat de l'estació dels Ferrocarrils de la Generalitat ha donat més seguretat als estudiants de tarda que tornaven a casa quan ja era fosc. De la mateixa manera, la instal·lació més recent d'una barana central en una de les rampes d'accés al campus ha evitat que els estudiants rellisquessin amb la gebrada de l'hivern.

Per tant, si bé el col·lectiu de persones amb minusvalideses està compost per unes quaranta persones, és un fet que l'Associació Prodisminuïts atén altres demandes provinents de la resta d'estudiants.



SALVADOR BARBERÀ I SÁNDEZ, professor de Fonaments d'Anàlisi Econòmica, ha estat guardonat amb el VI Premi Rei Joan Carles d'Economia. Aquest premi s'atorga cada dos anys i va ser instituit per la Fundació José Celma Prieto. En l'edició d'aquest any, el jurat el formaven l'exministre Miguel Boyer, el president de la Caixa de Catalunya, Antoni Serra Ramoneda, Andreu Mas Colell, Aurelio Menéndez i Juan Urrutia, sota la presidència de Luis Ángel Rojo. Aquest jurat va concedir el premi al professor Barberà per unanimitat i com a reconeixement a la tasca d'un economista que ha contribuït de manera significativa tant a la investigació científica del més alt nivell internacional com a la modernització dels estudis d'economia a la universitat espanyola. El professor Barberà és una de les principals autoritats mundials en l'àrea de la teoria de l'elecció social i de les aplicacions de la teoria dels jocs a l'anàlisi d'incentius.



VALENTÍ FUSTER, director de l'Institut Cardiovascular del Mount Sinai Medical Center, de Nova York, ha estat guardonat amb el premi Príncep d'Astúries d'Investigació d'enguany, per la seva contribució al desenvolupament de noves línies en la cardiologia, que han tingut repercussió en la patologia i la terapèutica cardíaca. El doctor Valentí Fuster va ser investit doctor *honoris causa* per la UAB, a proposta de la Facultat de Medicina, el 14 de juny de 1994, en un acte solemne que va tenir lloc a l'Hospital de la Santa Creu i de Sant Pau.



PIERRE CAUPPE

El dia 28 de juny va tenir lloc, a la Facultat de Medicina, el lliurament del jurament hipocràtic a la promoció d'estudiants que s'han llicenciat enguany. Aquest és el primer any que se celebra aquest acte a la Facultat, ja que fins ara la clausura del curs i el lliurament del jurament tenien lloc a les unitats docents. L'alumne Jordi Roca va llegir el jurament, i el degà de la Facultat de Medicina, Miquel Vilardell, i la vicerectora d'Unitats Docents Hospitalàries, Núria Pujol, van adreçar unes paraules d'encoratjament als nous llicenciats i van lliurar-los el jurament. D'altra banda, les unitats docents també celebren la clausura del curs, com ja han fet habitualment altres anys.

Sala d'usuari virtual

El Servei d'Informàtica ha posat en marxa un nou servei per millorar la qualitat de l'atenció als nostres usuaris múltiples. Aquest nou servei és un *web* de caràcter general, el qual engloba prestacions múltiples que fins ara es realitzaven d'una manera més personalitzada.

La pàgina principal d'aquest *web* ofereix informació actualitzada referent a modificacions o canvis que s'han realitzat en algunes de les diferents prestacions a què es dedica el *web*. Des d'aquesta pàgina principal es pot anar al *web* de l'Autònoma o entrar al *web* de la sala d'usuari.

Si entrem en aquest últim, veurem en una pantalla les diferents prestacions a què es dedica aquest *web*: informació general, configuració del maquinari (número i configuració de les màquines disponibles), tarifes de preus, reserves per fer classes, consulta dels horaris reservats, instal·lació remota del programari (limitat al professorat i al PAS del campus), autoservei informàtic, altres *webs* interessants, eines d'Internet, i una biblioteca sobre Internet on es pot trobar informació sobre la mateixa xarxa Internet, així com manuals en línia de diferents coses.

Adreça: http://ws.cc.uab.es/sala_usuaris/



Carles Solà, president de la CRUE

Carles Solà, rector de la Universitat Autònoma de Barcelona i catedràtic d'Enginyeria Química, ha estat escollit nou president de la Conferència de Rectors de les Universitats Espanyoles (CRUE), en la reunió que va tenir lloc a Madrid el dia 17 de juny.

El rector Carles Solà ja era el representant de la Conferència de Rectors d'Universitats Espanyoles (CRUE) a la Confederació de Conferències de Rectors de la Unió Europea (CCRUE).

El rector de la Universitat Autònoma de Barcelona ha estat elegit per un període de dos anys i substitueix el fins ara president, el catedràtic Juan Ramón Medina Precioso, rector de la Universitat de Sevilla.

La CRUE està integrada per tots els rectors de les universitats espanyoles, públiques i privades, i coordina l'actuació d'algunes activitats de les universitats de l'Estat.

Tecnologia dels aliments

El dia 18 de juliol tindrà lloc una jornada sobre Aplicació dels Tractaments per Alta Pressió en la Indústria Alimentària, en la qual participaran els professors D. Knorr, de la Universitat Politècnica de Berlín; J. C. Cheftel, de la Universitat de Montpeller; el professor Buenaventura Guamis, de la Facultat de Veterinària de la Universitat Autònoma de Barcelona, així com representants de la indústria alimentària i d'empreses de maquinària d'alta pressió.

La Planta de Tecnologia dels Aliments, que dirigeix el professor Buenaventura Guamis, treballa en aquest camp i la jornada del proper dia 18 de juliol, organitzada per la Fundació Empresa i Ciència, és la primera d'aquestes característiques a l'Estat.

Adreça postal:

Universitat Autònoma de Barcelona
 Àrea d'Afers Institucionals
 Gabinet de Premsa. Edifici Rectoral
 08193 Bellaterra (Cerdanyola del Vallès)
 Tel. 581 13 35. Fax 581 25 46

L'AUTÒNOMA es pot obtenir i imprimir en format Acrobat via Internet a través del *web* de la UAB a l'adreça

<http://www.uab.es/>