

BIBLIOTEC A

Informacions

Publicació del Servei de Biblioteques de la UAB. Núm. 17. Octubre de 1997

Hi trobareu:

- 2** La Biblioteca de Ciències estrena bústia
- 4** La Biblioteca de Medicina als hospitals
- 7** MEDLINE: estudi comparatiu entre diferents accessos gratuïts a Internet
- 11** Programes d'autoaprenentatge a Medicina
- 13** Les revistes electròniques, a prova



- 14** Les matemàtiques a Internet



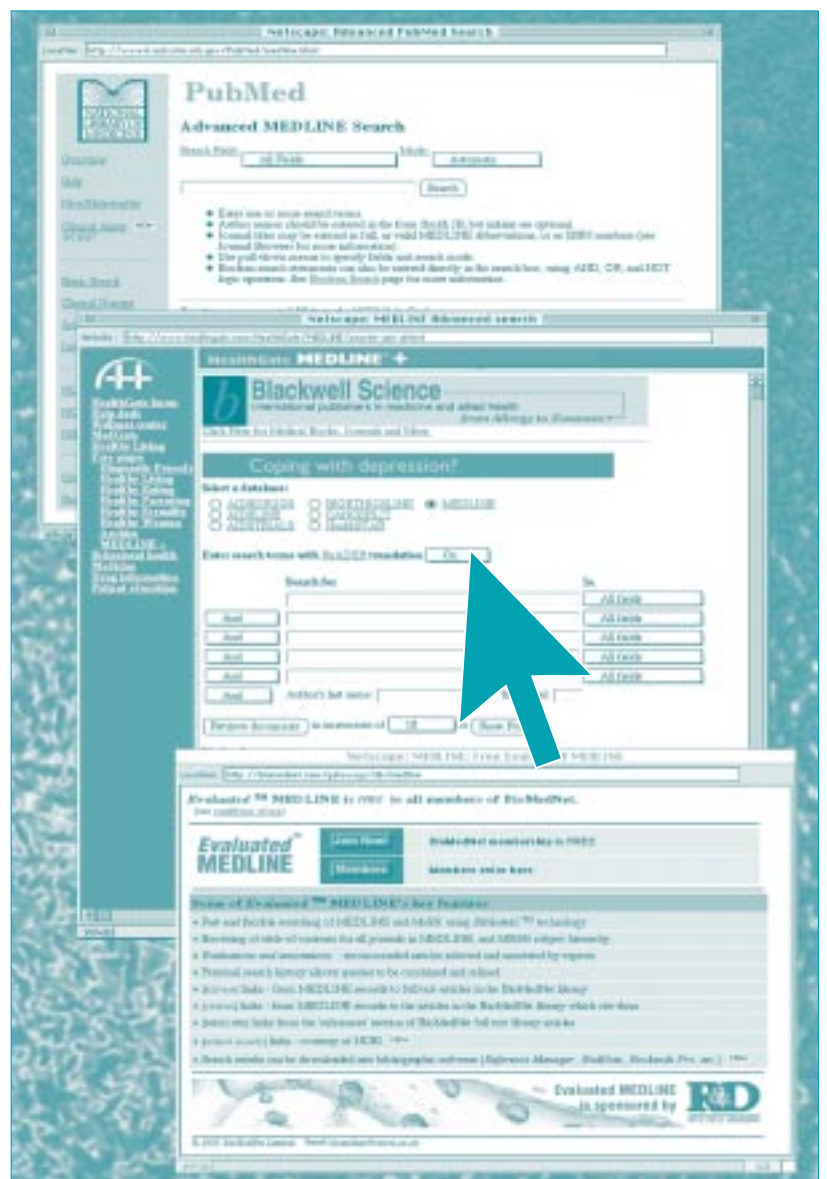
Universitat Autònoma de Barcelona

Servei de Biblioteques

Medline a Internet

La base de dades bibliogràfica més gran de Medicina i una de les més utilitzades a tot el món es pot consultar gratuïtament a la xarxa Internet

Pàgina 7



BIBLIOTECA Informacions A

Publicació del
Servei de Biblioteques
de la
Universitat Autònoma
de Barcelona

Núm. 17
Octubre de 1997

Dipòsit legal: B-6.440-91
ISSN: 1130-9318

Han coordinat aquest
número:

Vicenç Allué
Núria Balagué
Mercè Bausili
Joan Gómez Escofet
Montserrat Mallorqui
Àurea Martínez de Luco
Rosa Pujol

Disseny i maquetació:
Jaume Brey
Montserrat Benito

Edició i impressió:
Servei de Publicacions
de la Universitat Autònoma
de Barcelona
08193 Bellaterra
(Barcelona)

Adreça:
Biblioteca Informacions
Servei de Biblioteques
Universitat Autònoma
de Barcelona

Edifici A
08193 Bellaterra (Spain)
Tel.: (3) 581 10 15
Fax: (3) 581 20 00
E-mail: IYSB2@CC.UAB.ES



BIBLIOTECA INFORMACIONS pot ser
obtingut en format electrònic
(Acrobat) al web de la UAB:

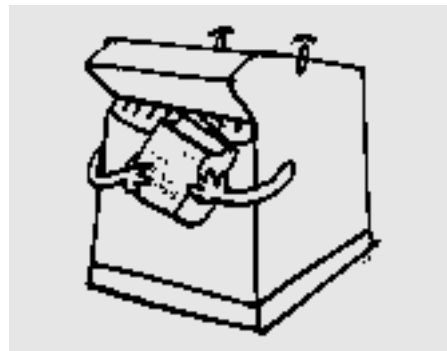
<http://www.bib.uab.es/bib-inf/bib-inf.htm>

Els articles signats són responsabilitat dels autors
i no representen necessàriament l'opinió
de BIBLIOTECA INFORMACIONS.

La Biblioteca de Ciències estrena bústia

Des del segon semestre del curs passat, la Biblioteca de Ciències disposa d'un nou servei per a la devolució dels documents agafats en préstec: una bústia. Amb ella s'intenta suplir –en part– la manca del servei de préstec mentre la biblioteca roman tancada. Qualsevol persona que tingui un llibre, un vídeo, etc. de la Biblioteca de Ciències pot tornar-lo a aquesta bústia desant-lo a dintre. Un senzill mecanisme interior –una plataforma sostinguda per molles que van baixant a mesura que augmenta el pes que suporten– amorteix la caiguda del document i evita que es faci malbé en caure. El contenidor on va muntat aquest mecanisme –on cauen els llibres– està proveït de rodes i serveix de carretó, de manera que el transport a un altre lloc dels documents desats és fàcil, encara que –tot s'ha de dir– força sorollós. La capacitat màxima del contenidor és de 140 llibres, tot i que encara no ho hem pogut comprovar. Cal remarcar que la boca de la bústia està feta de manera que elements líquids o molt petits (burilles, llumins, etc.) no arriben a caure al contenidor dels documents, sinó a una safata metàl·lica que els reté, per tal d'evitar hipotètics accidents o actes de vandalisme.

Se li va buscar una ubicació que fos permanentment accessible: la Facultat de Ciències, a l'entrada central de l'edifici, al costat de la copisteria. La bústia està oberta sempre que la biblioteca està tancada. De la mateixa manera, quan la biblioteca obre, la bústia es tanca. La podeu fer servir, doncs, de les 21.30 h a les 8.30 h del dia que obri la biblioteca: durant les nits, els caps de setmana, els dies festius...



La raó de la bústia està determinada pel fet que, també des del curs passat, la biblioteca disposa d'un nou tipus de préstec. La majoria dels llibres exclosos de préstec, que únicament es podien consultar mentre la biblioteca era oberta, es deixen en préstec durant el temps que la biblioteca és tancada. Els lectors poden treure en préstec obres de consulta, mapes, llibres de bibliografia recomanada habitualment exclosos de préstec, sempre a partir de les 20 h –o de les 16 h els divendres–, a condició que es tornin l'endemà –o el dilluns– a primera hora, abans de les 9.15 h. Així s'aconsegueix que aquestes obres, que normalment són les més consultades, siguin a la biblioteca mentre és oberta, a disposició de tothom, i que, un cop es tanca, continuïn podent-se fer servir.

La bústia facilita aquest servei per estalviar al lector haver de tornar a la biblioteca a primera hora del matí. Qui es queda a estudiar a les sales d'estudi durant els caps de setmana o a les nits pot marxar a casa tranquil, ja que pot desar el llibre a la bústia sense haver de preocupar-se'n més.

Obtenció de documents del Servei de Biblioteques via web

La Secció de Préstec Interbibliotecari té un nou imprès electrònic que pot ser utilitzat per tots els membres de la comunitat universitària de la UAB.

Aquest imprès i també l'anterior són disponibles al web del Servei de Biblioteques, i es poden utilitzar tots dos indistintament. L'imprès tradicional s'ha d'enviar per correu intern o bé disposar-lo a qualsevol biblioteca de la UAB, perquè el facin arribar a la Secció de Préstec Interbibliotecari. En canvi, el nou s'envia per correu electrònic, la qual cosa representa un gran estalvi de temps, i moltes vegades de desplaçaments, ja que, amb aquest nou formulari, es poden fer les comandes des del despatx, des de casa, o des de qualsevol lloc.

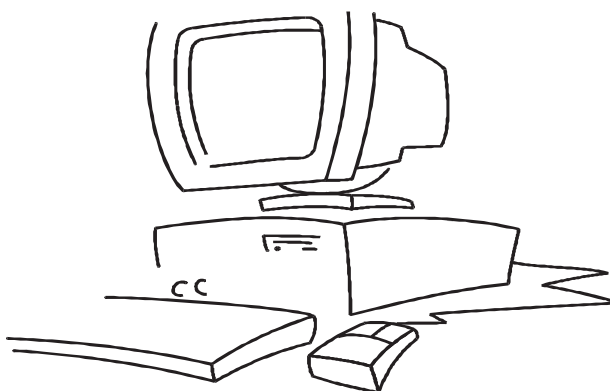
És molt senzill d'utilitzar; només cal emplenar-lo amb les vostres dades i amb les dades del document que sol·liciteu. Hi ha uns camps que són obligatoris; si no s'emplenen, no es pot enviar la comanda. Aquestes dades obligatòries són les considerades mínimes per poder identificar l'usuari sol·licitant: nom, telèfon, correu electrònic, forma de pagament, etc., i per poder identificar sense problemes la publicació que es demana. Els usuaris que no han utilitzat el préstec interbibliotecari anteriorment necessitaran una autorització per escrit del responsable del centre de cost, en cas que sigui un departament qui es faci càrrec de les despeses.

L'usuari, a més de poder fer comandes des del propi ordinador, amb la comoditat que representa això, estarà informat de les incidències de les seves peticions per correu electrònic, és a dir, en qualsevol moment sabrà l'estat de les seves sol·licituds.

L'adreça d'aquest nou formulari és:

<http://www.bib.uab.es/sodform.htm>

Per a qualsevol consulta o aclariment, no dubteu a posar-vos en contacte amb nosaltres: acarles@rektorat.uab.es



Aprobat el reglament dels Arxius de la UAB

En la Junta de Govern del dia 22 de setembre de 1997 es va aprovar el reglament dels Arxius de la UAB. Aquest reglament, aprovat anteriorment per la Comissió d'Economia i Serveis, el va elaborar la Comissió d'Arxius creada, segons resolució del rector, per a aquest fi. Com s'indica en el preàmbul: «la necessitat de donar compliment a la legislació estatal i autonòmica en matèria d'arxius i organització dels documents, d'establir els mecanismes adequats que garanteixin el dret d'accés de les persones als arxius administratius i de protegir alhora la documentació que contingui dades de caràcter reservat, ha posat de manifest la conveniència d'elaborar una normativa que defineixi el sistema arxivístic de la UAB, les seves característiques, els responsables que el gestionen i fan el seguiment de la seva aplicació, i el tractament de la documentació des que es genera fins que s'elimina o esdevé històrica».

Ja durant l'elaboració d'aquest reglament es va veure la necessitat d'incorporar les funcions del registre oficial d'entrada i sortida de documents dins de les funcions de l'Arxiu General, i relacionar ambdues amb les pròpies de la Secretaria General. Així, segons resolució del rector del 30 de setembre, es modifica l'estructura i la dependència de l'Arxiu General Administratiu i Històric, que passa a denominar-se Arxiu General i Registre de la UAB, adscrit a la Secretaria General i sota la dependència orgànica del Gabinet Jurídic.

Per a més informació, us podeu adreçar a Antoni Borfo, cap de l'Arxiu General i Registre, a l'adreça arxiu@cc.uab.es o bé a l'extensió 20 27.

La Biblioteca de Medicina als hospitals

Aquests darrers anys s'està fent un esforç important a fi que la Biblioteca de Medicina disposi als hospitals d'unes instal·lacions adequades i de l'infraestructura i l'equipament necessaris per tal d'oferir uns serveis equiparables a la resta de biblioteques de la UAB.

Biblioteques mixtes

La signatura de convenis amb l'Institut Municipal d'Assistència Sanitària i l'Hospital Universitari «Germans Trias i Pujol» amb la finalitat d'optimitzar recursos i oferir un millor servei, tant als usuaris de l'hospital com als de la unitat docent, ha resultat beneficiosa per a ambdues parts i ha potenciat la informatització d'aquestes biblioteques en el marc del desenvolupament informàtic de les biblioteques de la UAB.

Nous espais

La millora de les instal·lacions s'està fent realitat amb les obres de condicionament d'un nou espai per a la Biblioteca de la Unitat Docent de la Vall d'Hebron que s'estan portant a terme actualment. Aquesta biblioteca també la compartirà l'Escola d'Infermeria de la Vall d'Hebron, d'acord amb el conveni subscrit entre la UAB i l'Institut Català de la Salut.

Durant el curs 1997-98 està previst que comencin les obres de reforma i d'ampliació de la Biblioteca de l'Hospital Universitari «Germans Trias i Pujol».

D'altra banda, la UAB ha encarregat un pla de viabilitat per tal de crear a la Casa de Convalescència de l'Hospital de Sant Pau un espai polivalent on, entre altres coses, s'ubicaria una biblioteca de ciències mèdiques en la qual participarien diverses institucions (UAB, Hospital de la Santa Creu i de Sant Pau, Acadèmia de Ciències Mèdiques de Catalunya i Balears i Col·legi de Metges de Barcelona).

El personal

La necessitat de dotar aquestes biblioteques del personal qualificat suficient per atendre els usuaris, durant un horari ampli, i la formació permanent del personal –especialment pel que fa a noves tecnologies de la informació– són reptes que cal afrontar per tal d'estar en condicions d'oferir el que demana l'actual entorn acadèmic i tecnològic a aquest tipus de serveis.

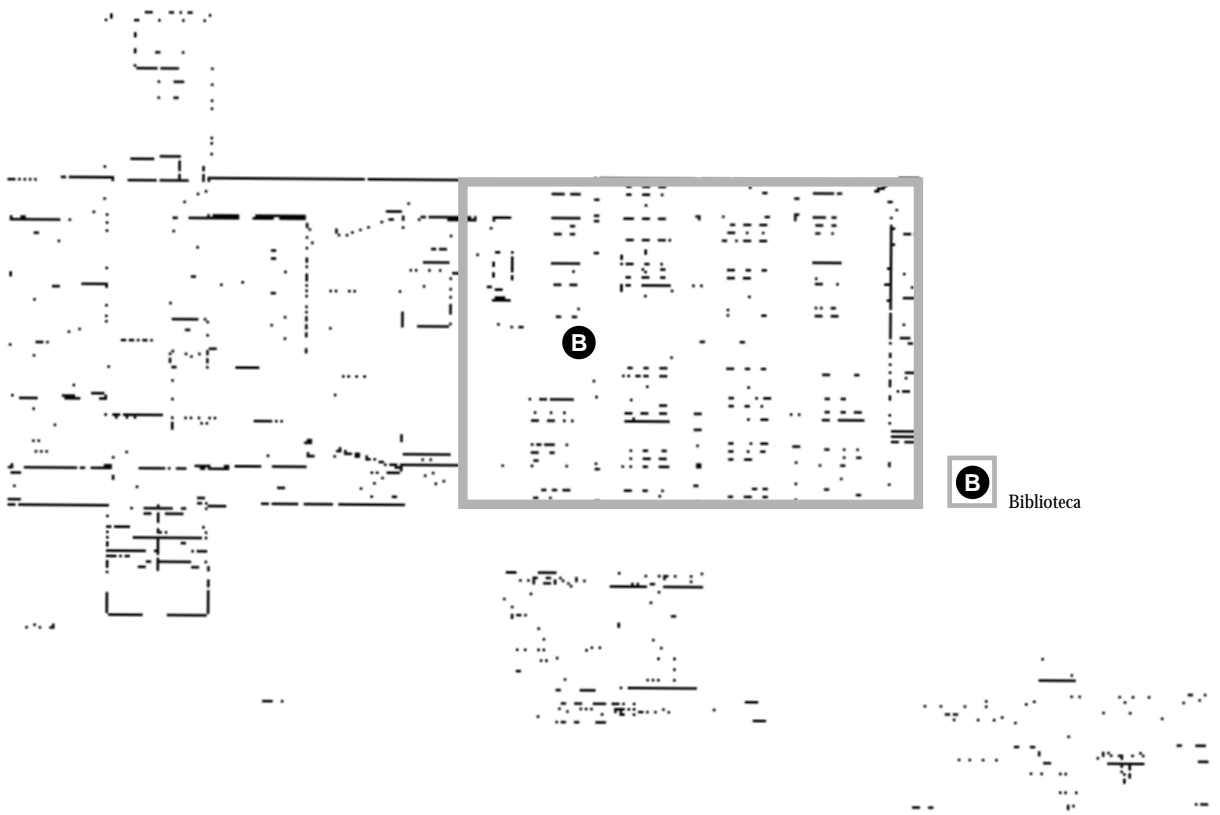
Els serveis

Amb la infraestructura i l'equipament de què disposem actualment, i havent acabat la informatització del catàleg, la Biblioteca de Medicina als hospitals ja ofereix serveis de:

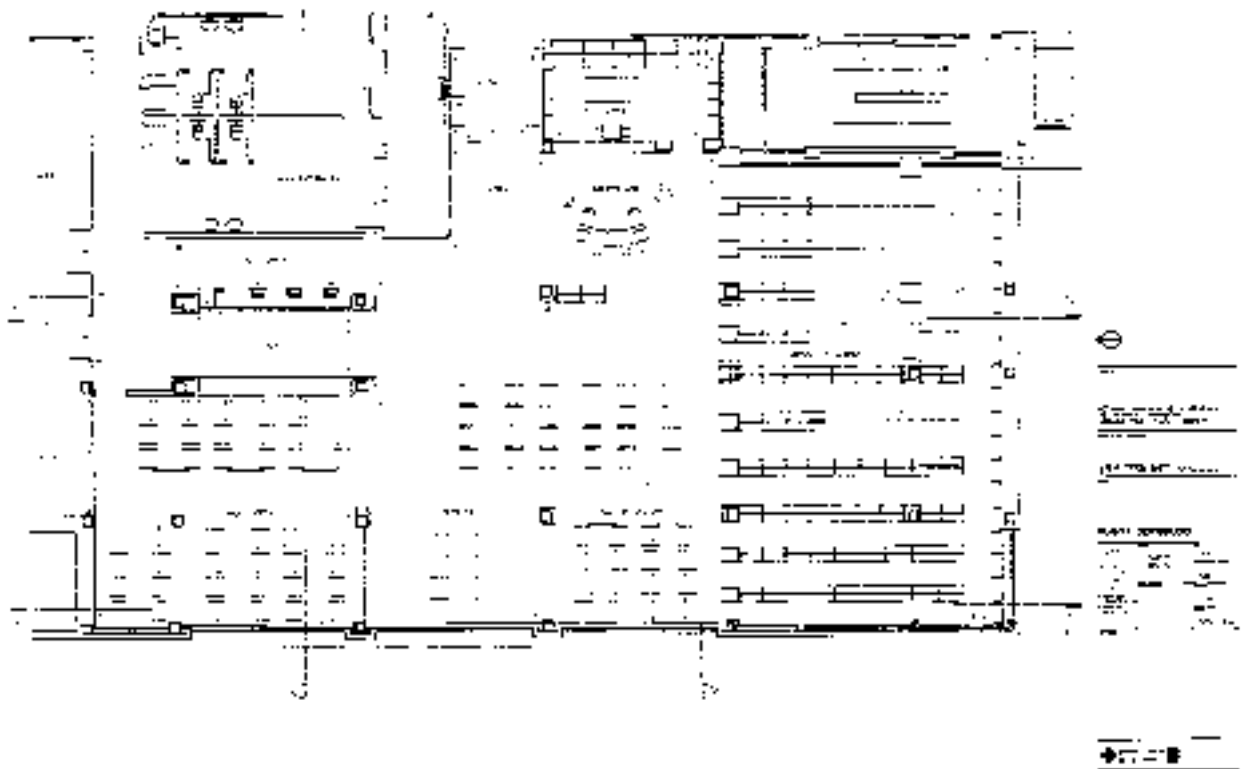
- consulta del catàleg informatitzat de les biblioteques de la UAB
- préstec informatitzat
- consulta d'audiovisuals



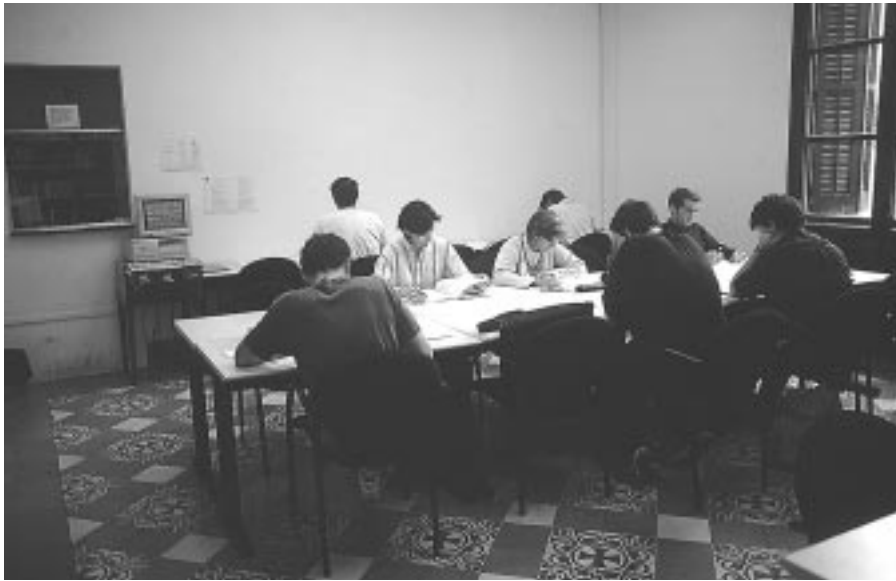
- accés a Internet:
 - consulta d'informació en general
 - selecció de recursos de medicina a Internet (pàgina web de la Biblioteca de Medicina)
 - consulta de revistes electròniques
- accés a bases de dades en xarxa (a l'Hospital Universitari del Mar i a l'Hospital Universitari «Germans Trias i Pujol»)



Projecte del nou espai de la Biblioteca de Medicina. Unitat Docent de la Vall d'Hebron.



Projecte de reforma i ampliació de la Biblioteca de l'Hospital Universitari «Germans Trias i Pujol»



*Biblioteca de Medicina de la Unitat
Docent de Sant Pau*

La Biblioteca de Medicina

Biblioteca de Medicina

Campus Universitari
Edifici M

08193 Bellaterra

Tel. (93) 581 19 18

Fax (93) 581 12 43

E-mail: iybm0@cc.uab.es

Biblioteca de Medicina. Unitat Docent de Sant Pau

Av. Sant Antoni M. Claret, 167

08025 Barcelona

Tel. (93) 456 19 00. Ext. 19

Fax (93) 347 81 60

E-mail: ikbil@cc.uab.es

Biblioteca de Medicina. Unitat Docent de la Vall d'Hebron

Pg. de la Vall d'Hebron, 119-129

08035 Barcelona

Tel. (93) 428 50 12

Fax (93) 428 33 83

E-mail: ikvb0@cc.uab.es

Biblioteca Universitària de l'Hospital del Mar

Pg. Marítim, 25-29

08003 Barcelona

Tel. (93) 221 10 10. Ext. 4030

Fax (93) 221 52 01

E-mail: ikab0@cc.uab.es

Biblioteca de l'Hospital Universitari «Germans Trias i Pujol»

Carretera del Canyet, s/n (Can Ruti)

08916 Badalona

Tel. (93) 465 25 35 / 465 12 00. Ext. 323

Fax (93) 465 24 07

E-mail: ikht3@cc.uab.es

Medline: estudi comparatiu entre diferents accessos gratuïts per Internet

1. Introducció
2. Estudi comparatiu entre diferents accessos
3. Comparació entre CD-ROM i accés per Internet
4. Conclusió

1. Introducció

El 26 de juny d'enguany, el vicepresident dels Estats Units d'Amèrica, Albert Gore, va anunciar l'accés gratuït a Medline per Internet (a través del World Wide Web). (Vegeu la nota de premsa corresponent a http://www.nlm.nih.gov/news/press-release/free_medline.html).

Medline és una de les bases de dades de referències d'articles mèdics més importants del món. Està produïda per la National Library of Medicine dels Estats Units d'Amèrica, i conté actualment uns 8,8 milions de referències d'articles publicats en unes 3.800 publicacions periòdiques de l'àmbit de la biomedicina, des del 1966.

Medline és accessible en format imprès (*Index Medicus*), en línia, en CD-ROM i, últimament, per Internet. De la publicació en CD-ROM, se n'encarreguen els distribuïdors, els quals la comercialitzen juntament amb els programes d'interrogació que han creat per buscar la informació que conté la base de dades.

Actualment, a la Universitat Autònoma de Barcelona es pot consultar Medline en CR-ROM a:

- la xarxa CR-ROM (1992-) (distribuït per Ebsco)
- Biblioteca de Medicina a Bellaterra (1966-1991) (Ebsco)
- Biblioteca Universitària de l'Hospital del Mar (xarxa IMAS) (1990-) (Silver Platter)
- Biblioteca de l'Hospital Universitari «Germans Trias i Pujol» (xarxa de l'Hospital) (1982-) (Knight Ridder)
- Biblioteca de Veterinària (1966-) (Silver Platter)

A partir de la possibilitat d'accedir a Medline per Internet, s'han ampliat espectacularment les facilitats de consulta d'aquesta base de dades, ja que actualment la Universitat disposa d'un extens parc d'ordinadors amb connexió a Internet

(a les biblioteques, als departaments, a les aules d'informàtica, fins i tot als domicilis particulars). Ara bé, fins al 26 de juny, l'accés que facilitava la National Library of Medicine a Internet no era gratuït. Sí que existien accessos gratuïts, però, o bé permetien la consulta d'una part de la base de dades (per exemple, per a biologia molecular), o bé es tractava d'accessos no autoritzats.

En aquest article voldríem comparar diferents accessos a Medline per Internet –tots ells gratuïts, lògicament–, i també comparar les característiques de les consultes per Internet respecte als CD-ROM.

2. Estudi comparatiu entre diferents accessos

S'han comprovat set accessos diferents, seleccionats en funció de la informació que hem obtingut (d'impresos, de cursets, per Internet, etc.). O sigui, no se n'ha fet una selecció amb valoració prèvia. Aquests accessos són:

1. BioMedNet
2. HealthGate
3. HealthWorld
4. Medscape
5. Phynet
6. PubMed (de la National Library of Medicine), que també ofereix un altre sistema: Internet Grateful Med (<http://www.nlm.nih.gov/databases/freemedl.html>)
7. Search Medline (de The Society of Thoracic Surgeons)

La comparació s'ha fet, principalment, en relació amb les facilitats que oferien per fer-ne consulta. (Vegeu també les deu qüestions elaborades per W. M. Detmer per avaluar un accés a Medline per WWW a: <http://www.med.virginia.edu/~wmd4n/medline.html>).

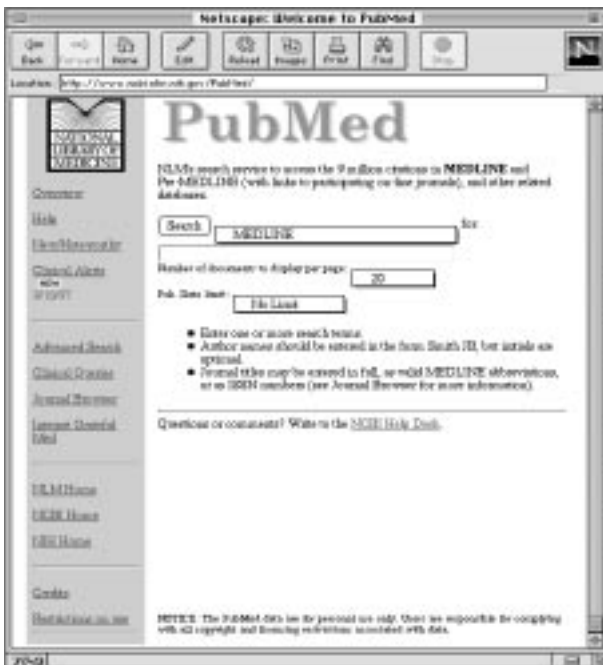
Darrera la pàgina web que conté el «formulari» o pantalla de consulta, hi ha un programa que, com en el cas de la consulta en CD-ROM, farà possible la recuperació de la informació. Cada accés pot tenir un programa diferent, i això farà que una mateixa consulta pugui produir diferents resultats en cada accés, i també respecte a la consulta en CD-ROM. Per comparar cada accés, s'ha repetit el mateix tipus de consulta en cadascun d'ells (articles escrits per un mateix autor i recollits a Medline des del 1996).

Cadascun pot oferir més serveis que la consulta estricta de Medline, com ara un servei d'obtenció dels documents, o la possibilitat de visualitzar els sumaris de les revistes, o l'accés a text complet (està detallat a les «observacions» de la taula citada a continuació).

A la taula següent es comparen diversos conceptes per a cada accés. Els quadres que estiguin ressaltats són els aspectes que destaquem com a millors.

Nom	BioMedNet	HealthGate	HealthWorld
URL http://...	biomednet.com/ gateways/db/medline	www.healthgate.com/ HealthGate/Medline/ b.search-adv.shtml	www.healthy.net/ library/search/medline.htm
Registre previ de l'usuari	Si, gratuït, imprescindible	No	No
Abast	Medline 1966- + bases de dades del fons de BioMedNet	Medline 1966- + HealthStar + AIDSLine + AIDS Drugs + AIDSTrials + CancerLit + BioethicsLine	Medline 1966- + Toxline + AIDSLine
Cerca: tipus, estratègia	<ul style="list-style-type: none"> Bàsica i booleana (la cerca booleana és complexa) Manté la història de les cerques fetes. 	<ul style="list-style-type: none"> Bàsica i experta (es poden fer combinacions amb els camps Title, Abstracts, All MeSH, Major MeSH, Author name, any de publicació i en anglès. No cal introduir ni el camp ni l'operador booleà, només s'ha de fer clic). 	<ul style="list-style-type: none"> Bàsica i booleana (només cal fer clic i triar operador i camp: All fields, Title, Author, Journal, Abstract, Year, MeSH, Unique ID) Experta (cal introduir camps i operadors)
Cerca per descriptors (MeSH = Medical Subject Headings)	<p>Es pot fer la cerca buscant en la llista alfabètica de MeSH (MeSH Search), i en la jeràrquica del MeSH (Tree MeSH Search).</p> <p>No hi ha referències.</p>	És un camp de cerca, però no es veu la llista de descriptors del MeSH.	<ul style="list-style-type: none"> És un camp de cerca. No es visualitza la llista del MeSH. No hi ha referències «vegeu» i «vegeu també».
Tesaure assistit (AJUDA per trobar MeSH)	No	Hi ha l'opció Reader Translation, que actua com a «vegeu» i «vegeu també», i passa de llenguatge lliure a termes del MeSH.	No
Formats de visualització	<ul style="list-style-type: none"> [Medline]: es veu la referència de l'article, s'accedeix al resum de la revista, s'hi pot fer un clic i triar descriptors i navegar per termes del MeSH [full Medline] = Medline + núm. CAS + adreça de l'autor [full text]: l'article forma part del fons de BioMedNet i et poden proporcionar, pagant, el text complet. [citation]: l'article triat és citat en algun article del fons de BioMedNet. 	Format únic.	Standard, table, text i citation
Observacions	<ul style="list-style-type: none"> És imprescindible registrar-se com a membre de BioMedNet gratuïtament per poder accedir a Medline. <p>Valors afegits:</p> <ul style="list-style-type: none"> Recupera registres relacionats per tema (coincidència de MeSH) Accés als sumaris de les revistes Obtenció d'articles del seu fons pagant prèviament Hi ha articles valorats per especialistes i classificats com a e* (molt interessants) i e** (imprescindibles) 	<ul style="list-style-type: none"> Com que no cal indicar camps ni operadors, és fàcil d'utilitzar. Si es fa una cerca per matèries, pot ser molt útil l'opció Reader Translation. Hi ha limitadors que desapareixen; per exemple, no pots buscar articles en Spanish o només Reviews. 	<ul style="list-style-type: none"> És molt fàcil d'utilitzar Pot cercar en més d'una base de dades alhora.
Nom	BioMedNet	HealthGate	HealthWorld

Medscape	Phynet	PubMed (National Library of Medicine)	Search Medline (Society of Thoracic Surgeons)
www.medscape.com	medline.phynet.net/ plweb-cgi/fastweb.exe?viewform	www4.ncbi.nlm.nih.gov/ PubMed/medline.html	muscat.gdb.org/repos/med1/ med1.compact.html
Sí, gratuït, imprescindible	No	No	No
Medline 1966- + AIDSline + TOXline	Medline 1966-1996	Medline 1966- + PreMedline + Entrez (biologia molecular)	Medline 1965-
<ul style="list-style-type: none"> Llenguatge lliure: s'introdueix un terme i el programa pondera els resultats. Els primers articles recuperats són els que contenen més termes de la cerca, i en major nombre. 	<p>Cal introduir els operadors i els camps. Per fer-ho, cal imprimir l'ajuda.</p> <p>Opcions de cerca:</p> <ul style="list-style-type: none"> Relate: dona termes relacionats amb el que heu triat, però no diu si són «vegeu» o «vegeu també». Dictionary: inclou una llista alfabètica de tots els termes que apareixen als camps indexats per Medline (AU+AB+DE+TL...) 	<ul style="list-style-type: none"> Bàsica: es pot fer la cerca en setze camps. Hi ha l'opció Mode amb dues possibilitats: Automatic o List Term. List Term permet veure un índex de cada camp. És molt útil. Booleana: cal imprimir l'ajuda. No té l'opció List Term. Cal veure la forma correcta a la modalitat bàsica, i després introduir-la a la cerca booleana. 	<p>Hi ha sis modalitats, en funció de l'usuari. Hi ha un format web fàcil d'utilitzar i bastant complet.</p> <ol style="list-style-type: none"> cerca a tot el Medline cerca només en una revista cerca per a experts text lliure: la màquina pondera els resultats i els ordena de + a - pertinents per als MeSH: llista alfabètica i jeràrquica hi ha un històric de cerques, i es poden combinar.
<p>Caldria cercar qualsevol article sobre «càncer», per exemple, veure els descriptors que apareixen al registre, triar el del MeSH que ens interessi i fer una segona cerca 'neoplasm': DE (es veu a l'opció de visualització del registre «Text».</p> <p>No es visualitza el MeSH.</p>	No es pot fer la cerca mitjançant el MeSH.	<ul style="list-style-type: none"> És un camp de cerca. Amb l'opció List Term es poden veure els descriptors acceptats del MeSH, però no hi ha referències «vegeu» i «vegeu també». 	<ul style="list-style-type: none"> És una modalitat de cerca. No hi ha referències.
No apareixen referències «vegeu» i «vegeu també»	No	No	No
Standard, table, text, citation	Diversos	Diversos	Podem triar el format estàndard o fer-ne un.
<ul style="list-style-type: none"> No afina bé la cerca per autor. Els camps no tenen índexs consultables. Si es volen fer cerques per temes no es poden veure ni el MeSH ni cap altre teatre i no hi ha referències. Localitzar les etiquetes dels camps és difícil. No apareixen a l'ajuda i només es veuen en un format de visualització del registre, el Format Text. <p>Valors afegits:</p> <ul style="list-style-type: none"> es pot utilitzar la cerca per fer la consulta de Medline a la base de dades Medscape i localitzar articles sobre el mateix tema a text complet. Hi ha un servei d'obtenció de documents de Medscape, però no és gratuït. Ofereix un recull d'articles seleccionats per especialitats. 	El motor de cerca no és gaire eficient.	<p>L'opció List Terms és molt útil. És l'única base de dades que ha recuperat exactament els articles de l'autor amb el qual s'ha fet la prova de comparació.</p> <p>Valors afegits:</p> <ul style="list-style-type: none"> quan es localitza un article s'hi pot fer clic i veure'n les referències, i fer clic en una referència i veure'n el registre; també es pot «navegar» entre articles relacionats, segons la coincidència dels MeSH; PubMed permet accedir al text complet de les revistes que apareixen en una llista (http://www4.ncbi.nlm.nih.gov/PubMed/fulltext.html) 	<ul style="list-style-type: none"> Moltes modalitats de cerca, adequades per a tot tipus d'usuari. La cerca mitjançant el MeSH és força atractiva, i permet veure la jerarquia dels conceptes.
Medscape	Phynet	PubMed	Search Medline



3. Comparació entre CD-ROM i accés per Internet

Cal tenir en compte, primer de tot, que la xarxa de CD-ROM de la Universitat Autònoma de Barcelona (entre ells, Medline) encara no funciona en l'entorn Windows. Tampoc no hi ha una interfície comuna (per exemple, de tipus OVID), que unifiqui el sistema d'interrogació de cada base de dades, o que faci possible la consulta simultània a més d'una base de dades del mateix àmbit temàtic. I, per acabar, els punts d'accés encara són limitats, tot i que hi havia la previsió d'ampliar-los a ordinadors dels departaments. Per tant, és una xarxa que, per raons d'infraestructura i programari, no ofereix les màximes possibilitats de consulta de Medline en CD-ROM, ni la interacció en qualsevol sentit.

A favor del CD-ROM

- L'accés és més segur. És un fet que no sempre es pot accedir a la mateixa adreça d'Internet.
- El CD-ROM en xarxa en general funciona més ràpidament que Internet, sobretot quan es tracta de moure's entre les pantalles intermèdies. El temps amb què el programa del CD-ROM resol la cerca pot ser equivalent al dels programes de consulta d'Internet, però, en tot cas, és un temps que, en principi, no varia segons el moment del dia, com passa amb Internet. Per exemple: per un autor, seleccionats els dos CD-ROM amb informació des del 1995 fins ara, triga uns tres segons. En canvi, per Internet, la mateixa consulta, però des del 1996, pot trigar entre deu segons i minuts sencers.
- En CD-ROM, el manteniment i l'assessorament estan garantits per raó de la subscripció o del contracte.
- La permanència (tangibilitat, estabilitat) de la informació dels CD-ROM davant la impermanència que caracteritza tota la informació continguda o accessible per Internet. No hi ha cap garantia que un organisme millori o mantingui un accés, informació o servei. En principi, no es pot exigir un compromís sense contracte, encara que probablement la voluntat dels organismes i de les institucions que han facilitat l'accés a

Medline per Internet serà mantenir i millorar el seu servei (com s'ha pogut comprovar).

- Fins ara, el programa d'interrogació dels CD-ROM era més sofisticat i permetia afinar molt la cerca. Es tracta d'un aspecte que darrerament ha millorat molt els accessos a Medline per Internet.

A favor d'Internet

- Gratuït de consulta a Medline.
- Actualització més ràpida (diària o setmanal) de la base de dades.
- Possibilitat de millorar els serveis oferts en general d'un dia per l'altre.
- Consulta simplificada en formularis web, que fan innecessari aprendre un programa, ja que les opcions són fàcilment accessibles visualment, o en menús desplegable per mitjà del ratolí.
- Possibilitat d'interactivitat a tots els nivells: enllaços al document primari i obtenció d'aquest (encara que es tracti normalment de serveis tarifat), relació amb altres registres de Medline o d'una altra base de dades; enllaços a les referències bibliogràfiques contingudes en cada citació, etc.

4. Conclusions

Primera:

Dels accessos a Medline per Internet comparats destaquem els següents, encara que serà l'usuari qui haurà de decidir-se en últim terme, segons les seves necessitats i experiència:

- en conjunt: BioMedNet, PubMed (National Library of Medicine) i HealthGate
- per les facilitats de cerca amb els MeSH: BioMedNet i HealthGate
- per la facilitat d'ús: HealthGate, HealthWorld i Search Medline (de The Society of Thoracic Surgeons)

I, en canvi, no destacariem: Phynet (aquest últim només permet consultar fins al 1996).

(És aconsellable imprimir l'ajuda per fer cerques en l'accés a Medline que s'hagi escollit.)

Segona:

Respecte a les versions de Medline en CD-ROM, les institucions que ofereixin accés generalitzat a Internet s'hauran de plantejar la continuïtat de les subscripcions tenint en compte els avantatges i inconvenients indicats en el punt 3.

PROGRAMES D'AUTOAPRENTATGE A MEDICINA

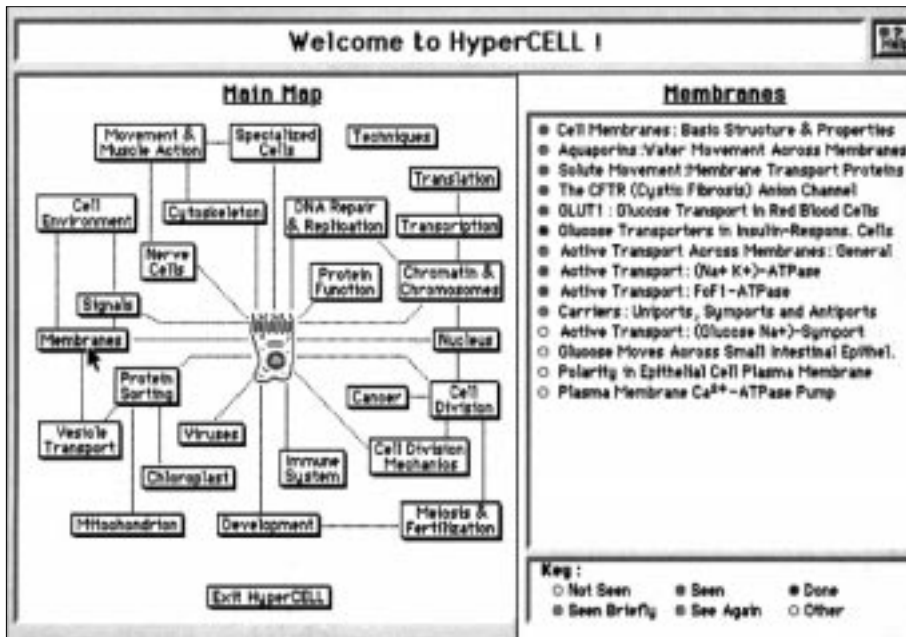


Fig. 1

La biologia cel·lular amb diagrames animats

El programa interactiu HyperCell 1997

El programa HyperCell (editorial Garland) és una eina informàtica interactiva desenvolupada seguint el text *Molecular Biology of the Cell*, d'Alberts i col. (editorial Garland). Dóna informació actualitzada de la majoria de les àrees de la biologia cel·lular. El contingut està organitzat en un organigrama (mapa principal) on, a partir de l'inici (la cèl·lula), es pot «visitar» vint-i-cinc capítols diferents com: membranes, senyals, mitocondri, citoesquelet, etc. En cada capítol hi ha un nombre variable d'apartats que inclouen informació escrita o animada (Fig. 1 i 2). Els continguts d'aquest programa són revisats cada any; l'última versió té més de 250 diagrames animats.

Durant el curs 1996-97 s'ha utilitzat per fer pràctiques de l'assignatura optativa de segon curs de Medicina Ampliació de Biologia Cel·lular.

Aquesta activitat s'ha fet a l'Aula d'Informàtica de la Facultat de Medicina mitjançant un servidor que ha permès el treball de vint ordinadors en xarxa. També a la sala d'ordinadors de la biblioteca d'aquesta facultat hi ha instal·lat

aquest programa en un sol ordinador per fer activitats en règim de tutories.

La llicència d'aquest programa per als cursos acadèmics 1996-97 i 1997-98 ha estat sol·licitada per la Unitat de Biologia de la Facultat de Medicina. L'interès d'utilització d'aquesta eina per més usuaris d'altres departaments podria fer aconsellable incloure-la dins la xarxa general de la UAB.

Jordi Benet, Carme Fuster i Joaquina Navarro
(Unitat de Biologia, Facultat de Medicina)

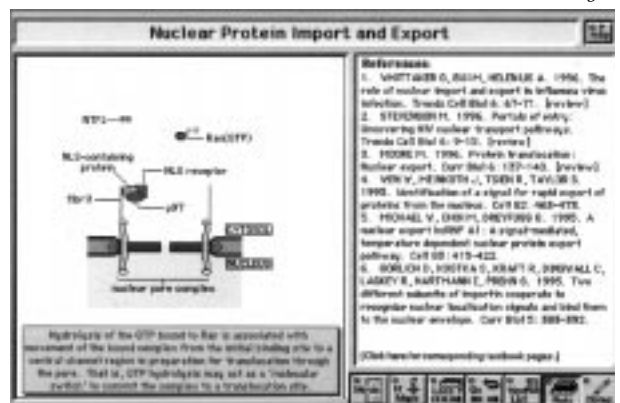
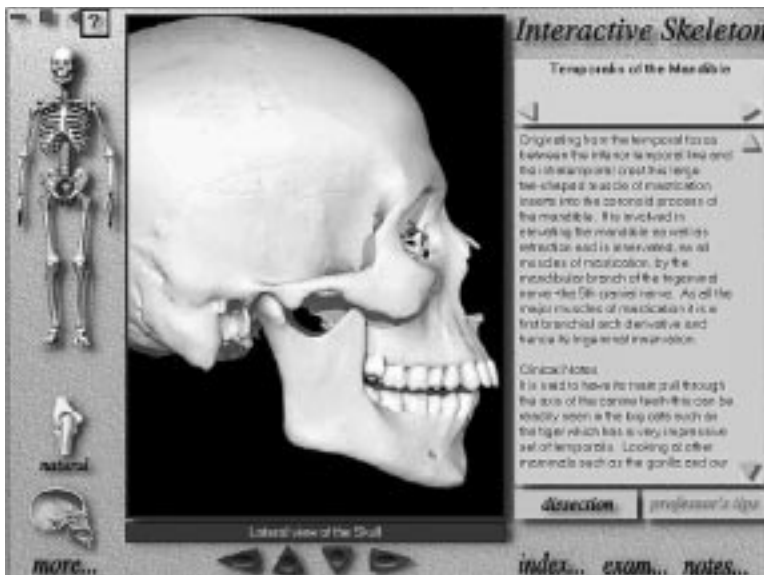


Fig. 2



Font: Interactive Skeleton

Explorant l'anatomia en CD

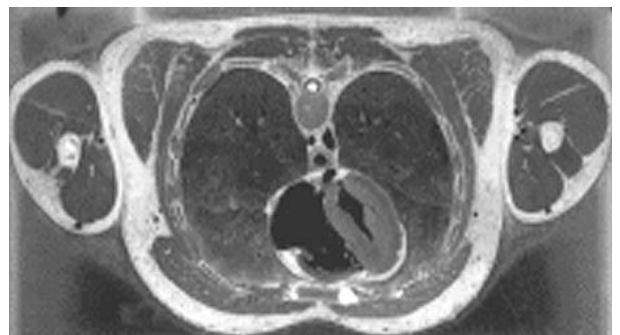
L'anatomia és una ciència morfològica; per tant, tots els recursos que es basen en la imatge són de gran utilitat per al seu estudi. Amb el desenvolupament de la tecnologia CD-ROM s'ha creat un bon nombre de programes que, a partir de grans bancs d'imatges, permeten crear aplicacions interactives de gran utilitat en l'aprenentatge de l'anatomia. Visible Human i Interactive Skeleton en són dos bons exemples.

Visible Human és un projecte desenvolupat a la Universitat de Colorado, amb el suport de la Biblioteca Nacional de Medicina dels Estats Units, que consisteix a crear un banc de fotografies corresponents a la totalitat d'un cadàver humà masculí tallat en el pla transversal a intervals d'un mil·límetre. Aquestes imatges, juntament amb d'altres corresponents a tomografia computadoritzada (TC) i a ressonància magnètica (RM), realitzades sobre el mateix cadàver, componen la base d'imatges del CD-ROM. Aquest ens permet seleccionar el pla (sagital, frontal o transversal), el nivell dins d'aquest pla i la presentació (fotografia, TC o RM) en què volem veure la imatge. Les imatges no tenen text, però el programa disposa de les eines per fer-hi al damunt les indicacions necessàries per facilitar la seva comprensió. Altres utilitats del programa són el fet de poder crear *bookmarks* (punts de llibre) en les imatges interessants, i també la possibilitat d'exportar imatges al nostre disc dur. Finalment, cal esmentar que podem seleccionar una successió d'imatges consecutives per veure-les en moviment i aconseguir, així, una millor comprensió tridimensional. Aquest CD-ROM creiem que és adequat per a persones amb coneixements previs d'anatomia i no tant com a eina d'autoaprenentatge. El projecte Visible Human té molts recursos a Internet que es poden trobar a <http://www.nlm.nih.gov/research/visible/>.

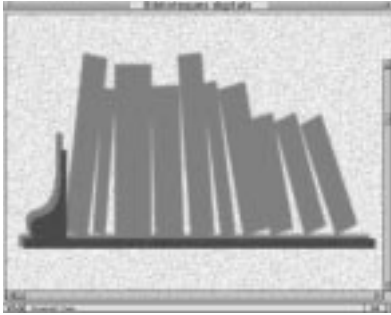
Interactive Skeleton és un producte creat al Regne Unit basat en reconstruccions en tres dimensions, a partir d'un

esquelet real. De les diferents parts de l'esquelet, n'hem d'escollir la regió que volem estudiar (cap, coll, tronc o extremitats) i com volem veure les imatges: «Natural» (imatge nua de l'os), «Regions» (retolació en vermell de les diferents regions de l'os) o bé «Attachments» (marcades en blau, zones d'insercions musculars i lligamentoses). En desplaçar el cursor per les imatges ens apareix el nom del que estem assenyalant, i al marge dret, una explicació detallada; en alguns casos tenim la possibilitat de veure fotografies de disseccions en les quals s'observa l'element anàtom que estem estudiant. Així mateix, l'alumne o el professor poden afegir comentaris en un «bloc de notes» adjunt. Existeix l'opció de veure rotacions lentes d'ossos o d'articulacions en algunes regions, amb la qual cosa s'aconsegueix una millor comprensió espacial de les parts més complexes de l'esquelet. Després d'estudiar una regió anatómica, tenim l'oportunitat de fer l'autoavaluació amb dos mètodes diferents: a) Anomenar l'estructura assenyalada en la imatge, o b) Localitzar una estructura en la imatge. Creiem que aquest és un bon programa d'autoaprenentatge de l'aparell locomotor humà per a alumnes de primer cicle, i de reciclatge per a alumnes de cicles superiors.

Pere Jordi Fàbregas
Unitat d'Anatomia i d'Embriologia. Facultat de Medicina



Font: Visible Human CD. Secció completa del tòrax humà en què es pot veure el cor (amb el ventricle esquerre), els pulmons, l'espina dorsal, els vasos i la musculatura.



Novetats dels projectes europeus



L'èxit del projecte DECOMATE, els resultats del qual s'han materialitzat en un servei operatiu a les tres universitats participants, ha portat aquestes a presentar una nova proposta en la darrera convocatòria del Programa de Biblioteques de la CE, que es va tancar el 15 d'abril de 1997, per tal d'introduir millores en el sistema. La proposta ha passat la selecció inicial i actualment es troba en procés de negociació del contracte definitiu.

L'objectiu de DECOMATE II és desenvolupar una biblioteca digital europea en l'àrea de les ciències econòmiques. Formen part del pla del projecte els desenvolupaments següents:

- L'accés a bases de dades distribuïdes, és a dir, en diferents llocs físics: Tilburg, Londres i Bellaterra.
- La incorporació de nous materials en diferents formats i de diferents tipus, comercials i gratuïts.
- La integració de diferents aplicacions, com ara el catàleg automatitzat i algunes bases de dades referencials.
- La creació d'una interfície intel·ligent, que elimini duplicats i que faciliti les cerques als usuaris inexperts.
- La incorporació de sistemes de difusió selectiva de la informació a través de perfils o cerques predefinides.
- La incorporació de sistemes de control comptable que permetin fer accessibles els fons a usuaris externs mitjançant el pagament corresponent.

Coordina el projecte la Biblioteca de la Universitat de Tilburg. Hi participen la Biblioteca de la London School of Economics i el Servei de Biblioteques de la UAB. Són participants associats a Tilburg, l'European University Institute i SilverPlatter Information Ltd. Donen suport al projecte: Swets & Zeitlinger, Elsevier Science i Kluwer Academic Publishers.

Núria Gallart
gallart@cc.uab.es



Les revistes electròniques, a prova

La majoria d'editors de revistes científiques n'ofereixen versions electròniques via web amb condicions que varien àmpliament pel que fa a l'accessibilitat i al preu.

La condició bàsica és tenir una subscripció institucional a la versió en paper i signar una llicència per la qual els editors permeten l'accés a la versió electrònica en els termes que ells estableixen i de forma gratuïta a tall de prova durant un temps.

Tots els títols als quals actualment es pot accedir des de la UAB en aquestes circumstàncies els podreu trobar a la pàgina web del Servei de Biblioteques a l'apartat «Revistes digitals a prova» <<http://www.bib.uab.es/project/remjour1.htm>>, ordenats alfabèticament i amb l'enllaç corresponent al servidor on s'hostatgen. També hi ha una pàgina on trobareu ordenades per matèries les revistes a prova de Kluwer <<http://www.bib.uab.es/project/kluwer.htm>>, així com cada pàgina web dedicada als recursos internet per a aquella matèria.

Els punts que tracta la llicència solen ser:

1. Usuaris autoritzats. Les llicències més àmplies permeten l'accés a totes les persones que estiguin oficialment afiliades a la institució: professors, alumnes i personal d'administració i serveis. El control es fa a través de les adreces IP de la institució o del DNS, i segons quins editors afegeixen un segon control que és força molest: nom de l'usuari i contrasenya. Altres són molt més restrictius i només permeten l'accés des d'una o diverses subxarxes de la institució, o en casos ja límits, des d'un ordinador en concret. Si, a més, hi afegim que en un mateix departament



- Els editors tenen el *copyright*.
- Posen els mitjans per fer accessible la publicació electrònica, però no es fan plenament responsables de tots els problemes tècnics que puguin sorgir.
- En cas de discrepància entre la versió electrònica i la impresa, aquesta darrera és la que consideraran l'oficial.

Un cop finalitzat aquest període de prova/gratuïtat, en segueix un altre en què, per tal de continuar accedint a la versió electrònica, cal pagar un suplement que pot variar entre un 10 i un 15%. En són excepció alguns editors no comercials, com l'Institute of Physics Publishing, que de moment sembla que no ha establert cap recarrec, les seves publicacions són accessibles des de fa dos anys, i és alhora un dels que dona més facilitat d'accés, ja que el control és per IP de la institució sense contrasenya, tot i que també s'hi pot accedir remotament des de casa si abans l'usuari s'ha donat d'alta en el sistema.

Els avantatges de les revistes electròniques són obvis. En destaquen:

poden haver-hi diferents subxarxes, es fa palesa la importància de la infraestructura informàtica de la institució.

2. Ús que se'n pot fer. Descarregar, imprimir, buscar informació solament per a ús privat o per a la recerca, i no intentar d'accedir a altres sistemes per als quals no es té autorització. Especifiquen les prohibicions de certs usos: no es pot alterar, recopilar, copiar, revendre ni redistribuir cap dels articles electrònics. Aquestes restriccions inclouen el préstec interbibliotecari, i penso que serà un punt negatiu a l'hora de plantejar-se subscripcions només electròniques, ja que no permet aquesta pràctica tan estesa en les publicacions en paper.
3. Duració. La subscripció s'inicia quan s'envia la llicència amb totes les dades sol·licitades i degudament signada. Solen ser d'un any o fins al final de l'any. N'hi ha que es renoven automàticament per a l'any següent sempre que es pagui per endavant la subscripció per tal d'assegurar la continuïtat.

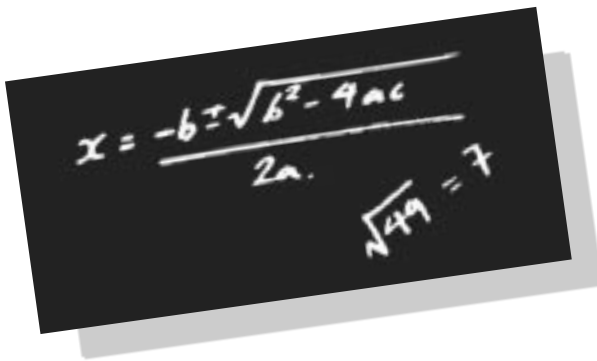
Segueixen molts altres punts, com per exemple:

- L'accés es multiplica i ja no cal desplaçar-se fins a la biblioteca que té la subscripció en paper.
- No hi ha retard en la recepció i s'hi pot accedir abans que arribi la revista en paper; té, però, algun inconvenient, com per exemple que no es pot utilitzar com a material educatiu o passar-ne una còpia a un col·lega que pertanyi a una altra institució.

Els formats que s'utilitzen més són:

PDF (Portable Document Format) és el que té l'aparença exacta de l'article en paper, sense que importi la plataforma (PC, Mac, Unix) des de la qual s'hi accedeixi, i és el preferible per imprimir.

HTML és el que dona a la versió electrònica la seva interactivitat: enllaços entre el text i les referències, i d'aquestes al seu resum, possibilitat d'accedir també al document referenciat, afegir material d'acompanyament audiovisual, i possibilitat d'enviar comentaris a l'autor.



MATHSCINET

Les matemàtiques a Internet

Des del mes de febrer de 1997, el Departament de Matemàtiques està subscript a la versió electrònica del *Mathematical Reviews*, anomenada *MathSciNet*, eina indispensable per a la recerca dins el camp de les matemàtiques.

Es pot consultar utilitzant un explorador (Netscape Navigator o Microsoft Internet Explorer), des de qualsevol punt de la Universitat Autònoma de Barcelona (IP address: 158.109.*.*), a les adreces següents de World Wide Web:

<http://www.ams.org/mathscinet>

<http://ams.mathematik.uni-bielefeld.de/mathscinet>

<http://irmasrv1.u-strasbg.fr/mathscinet>

<http://klymene.mpim-bonn.mpg.de/mathscinet>

MathSciNet dóna accés a *Mathematical Reviews* (MR) i *Current Mathematical Publications* (CMP) des del 1940 fins avui, i són publicades per l'American Mathematical Society; l'actualització és diària en el cas de *Current Mathematical Publications*, i mensual per al MR, que reemplaça la referència de CMP.

Permet fer cerques, en pocs segons, utilitzant el MathSciNet Review Search per autor, títol de l'article, títol de la revista, classificació de l'American Mathematical Society (AMS), MR Number (referència del *Mathematical Reviews*), lloc de publicació, i any, combinant els operadors booleans: and, or & not.; i també per tipologia de document. Podem visualitzar els símbols matemàtics per pantalla en format DVI o PostScript, imprimir les nostres cerques o gravar-les en format htm.

També podem utilitzar altres opcions, com ara: Author Identification, que ens permet identificar autors i possibles variacions d'aquests creant un únic identificador per a cadascun, disponible des del 1985 fins avui.

Journal Identification és la base de dades paral·lela amb les abreviatures dels títols de revistes emprades per l'AMS. A Classification Identification podem obtenir la classificació completa utilitzada per l'AMS, així com les modificacions que s'han fet des del 1940. Finalment, l'opció MathSciNet Resources permet fer cerques del membres de les organitzacions matemàtiques següents: American Mathematical Society (AMS), Mathematical Association of America (MAA), Society for Industrial and Applied Mathematics (SIAM) i American Mathematical Association of Two-Year Colleges (AMATYC).

Per acabar, i utilitzant el MathDoc Document Delivery Service, podem obtenir una còpia impresa d'aquell article seleccionat en un termini molt breu (aproximadament una setmana), amb moltes facilitats de pagament.

Per a més informació, podeu contactar amb jfran@mat.uab.es, adreça electrònica del Fons Bibliogràfic de Matemàtiques de la Biblioteca de Ciències.

Josep Franquesa





Biblioteca de Veterinària: habilitació de nous espais de documentació i audiovisuals

Al llarg de la primera quinzena de setembre d'enguany, s'han habilitat uns nous espais de documentació i d'audiovisuals a la planta baixa de la Biblioteca. Aquests agrupen els serveis que fins ara s'oferien separatament, i n'incorporen altres de nous. L'espai destinat a cada servei comprèn aproximadament uns trenta metres quadrats, amb vuit i sis punts de consulta respectivament.

Àrea de Documentació

- PC bases de dades amb disquet
- PC bases de dades locals amb CD-ROM
- PC xarxa de CD-ROM UAB
- PC CD i programes d'autoaprenentatge
- PC Internet
- Tres impressores (una xarxa)

Dins d'aquesta àrea s'està organitzant un servei específic d'informació i referència. Està previst que comenci a funcionar a l'inici del curs vinent.

Àrea d'Audiovisuals

- Dos magnetoscòpis per a consulta de vídeos
- Dos sistemes de videodisc interactiu



Comandes:

Servei de Publicacions
Universitat Autònoma de Barcelona
Apartat postal 20
08193 Bellaterra (Barcelona)
Tel. 581 17 15
Fax 581 20 00