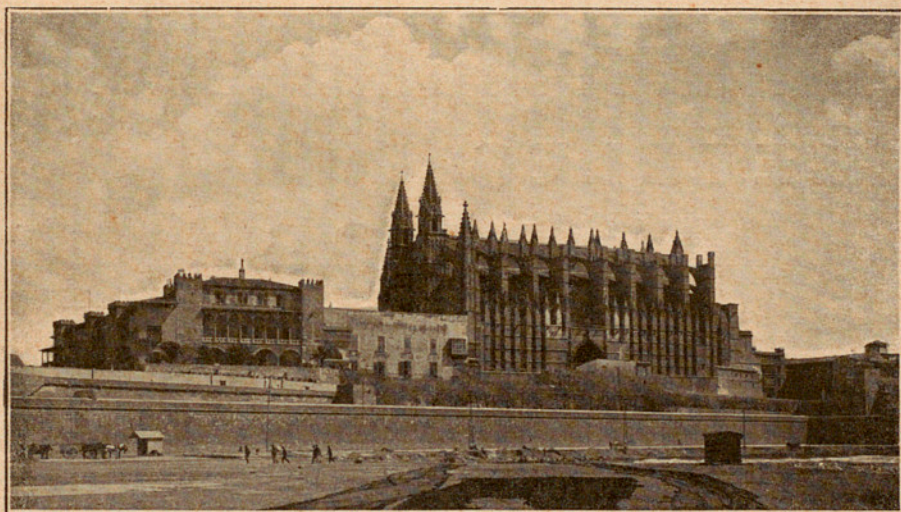


12. 1928



BIBLIOTECA DE TURISMO DE LA SOCIEDAD DE ATRACCIÓN DE FORASTEROS DE BARCELONA



MALLORCA

POR

JUAN B. ENSEÑAT

Almacenes de Drogas y Productos Químicos

A C I D O S

PRODUCTOS SOLVAY

GARANTÍA DE ORIGEN Y GRADUACIÓN

METALES

VIDRIOS

LOZA SANITARIA

PLOMO "LOS GUINDOS"

TUBOS Y PLANCHAS: Grandes existencias en todos tamaños.

LA CASA MAS IMPORTANTE
del ramo en Mallorca.-Casa seria y de confianza.

ALMACENES:

Aragón, del 103 al 107.-Gabriel Maura, del 1 al 9.

MARIO GAILLARD

Calle Aragón, 105 (Carretera de Inca) Teléf. 85.

PALMA DE MALLORCA



MEDITERRANEO

≈ HOTEL ≈

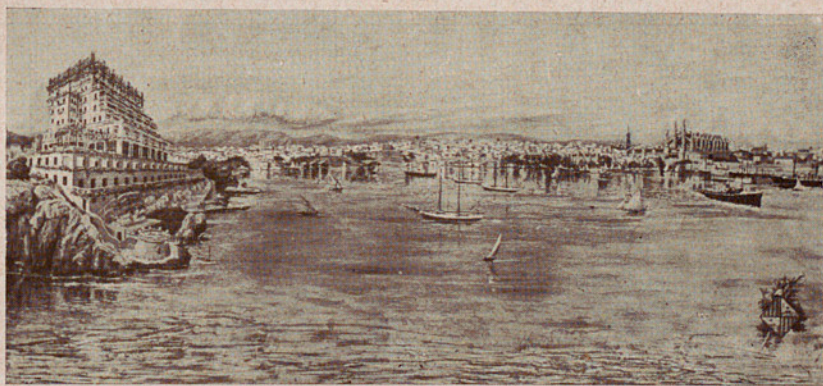
PALMA DE MALLORCA

(ISLAS BALEARES)

CASERÍO DE BELLVER.

Hermosas habitaciones con moderno confort.—Calefacción Central.—La mejor situación para verano e invierno.—Deliciosa i pintoresca vista.—Hermosos jardines, balcones y terrazas sobre el mar, a 2 kilómetros de Palma.

120 Habitaciones. 60 con salón, baño y terraza sobre el mar.



Gran Hotel Alhambra

PALMA DE MALLORCA (Islas Baleares)

Espléndidas habitaciones con cuarto baño.—Agua corriente, caliente y fría.—Calefacción Central.—Café Restaurant.—Salón lectura. Conciertos.—Peluquería.—Automóviles y coches exclusivos para el servicio de los Señores viajeros.—Situado en la parte más céntrica y saludable de la población.

CRÉDITO BALEAR

HEAD OFFICE IN PALMA

Branches in SOLLER, INCA,
MANACOR, LLUCHMAYOR
and FELANITX.

Bankers.-Stock of Exchange.
Change of Foreign Currencies.
Current accounts. - Deposits.
Stocks in trus.-Loans.-Simple
and documentary credits.-Bank-
ing operations with all the
principal cities of the World.
Safes are hired.

FOUNDED IN 1872.

Capital with reserva
9.574.960 Pesetas.



67 and 69 PALACIO STREET. - PALMA

CRÉDITO BALEAR

CASA CENTRAL EN PALMA

Sucursales: SOLLER, INCA,
LLUCHMAYOR, MANACOR
y FELANITX.

Banca.-Bolsa.-Cambio.- Cuenta
Corrientes. - Depósitos a plazo
fijo. - Depósitos de valores.
Préstamos.-Créditos simples y
documentados.- Operaciones
bancarias con todas las princi-
pales plazas del globo.

FUNDADO EN 1872.

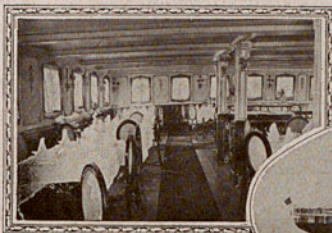
Capital social y reservas
9.574.960 Pesetas.



CAJAS DE ALQUILER

CALLE PALACIO, 67 y 69. - PALMA DE MALLORCA

COMPANIA TRASMEDITERRANEA



Via Layetana 2 Barña
Pl de las Cortes 6 Madrid



Línea Barcelona-Africa-Canarias
Servicio regular. Salidas quincenales cada miércoles haciendo escala en todos los puertos.

SERVICIO RAPIDO REGULAR

Salidas quincenales cada miércoles directo para Cádiz.

LÍNEA RAPIDA SEVILLA-CADIZ-CANARIAS
Salidas los viernes quincenalmente

Línea Málaga-Melilla

Salidas todos los días a las 18 horas.

Línea Algeciras-Ceuta

Salidas todos los días a las 13 h. y a las 10 h. de Ceuta.

Línea Algeciras-Tánger

Salidas todos los días a las 13 h. de Algeciras y a las 8'30 h. de Tánger.

Línea Ceuta-Melilla-Almería

Sale viernes de Ceuta para Melilla.
Sale sábado de Melilla para Almería llegando domingo a Almería.

Línea Almería-Melilla

Sale lunes de Almería para Melilla.
Sale martes de Melilla para Ceuta llegando miércoles a Ceuta.

Línea Cádiz-Tánger-Ceuta

Salidas todos los jueves a las 7 h. de Cádiz, a las 14 h. de Tánger.

Sale todos los viernes a las 7 h. de Ceuta, a las 12 h. de Tánger.

Línea Cádiz-Tánger

Salidas todos los martes a las 7 h. de Cádiz, a las 14 h. de Tánger.

Línea Cádiz-Larache

Salidas de Cádiz los días 1, 5, 10, 15, 20, 25 a las 20 horas.

Salidas de Larache los días 2, 6, 11, 16, 21, 26 a las 20 horas.

LÍNEA RAPIDA REGULAR

BARCELONA-VALENCIA

Servicio por el buque motor "J. J. Sister"
Salidas de Barcelona jueves y lunes a las 20 horas.

Salidas de Valencia miércoles y sábados a las 19 horas.

SERVICIOS COMERCIALES RAPIDO SEMANAL BARCELONA - VALENCIA - LIVERPOOL

Salidas los miércoles de Barcelona.
Salidas los sábados de Valencia.

Directo de Liverpool-Barcelona.

SERVICIO RAPIDO QUINCENAL

Glasgow, Liverpool, Swansea, Bilbao y demás puertos de la costa española.

Salidas de Liverpool los martes

SERVICIO REGULAR ENTRE

VALENCIA - CETTE

Línea Mediterráneo-Cantábrico-Mediterráneo

Salidas jueves de Barcelona.

Línea rápida Barcelona-Pasajes

Salidas Barcelona los días 10 y 25 de cada mes.

Salidas Pasajes los días 15 y 30 de cada mes.

Línea Barcelona-Cartagena

Salidas de Barcelona jueves a las 6 de la mañana.

Salidas de Cartagena domingo a las 6 de la mañana.

Línea Barcelona-Castellón-Gandía

Salida Barcelona domingo medio día.

Salida Castellón lunes.

Salida Gandía miércoles.

Salida Castellón jueves.

Línea Barcelona-Alicante-Orán

Salida de Barcelona domingo a las 8 de la mañana.

Salida de Alicante lunes a las 4 de la tarde.

Salida de Orán martes.

Salida de Melilla miércoles.

Salida de Almería jueves.

Salida de Melilla viernes.

Salida de Orán sábado a las 4 de la tarde.

Salida de Alicante miércoles a las 2 de la tarde

Línea Palma-Marsella

Salidas de Palma el 18 de cada mes a las 24 h.
Salidas de Marsella el 21 de cada mes a las 19 horas.

Línea Palma-Argel

Salidas de Palma el 23 de cada mes a las 16 horas.

Salidas de Argel el 25 de cada mes a las 16 horas.

SERVICIOS ENTRE LA PENINSULA Y BALEARES

Línea Barcelona Palma y viceversa

Salidas de Palma los lunes, martes, jueves y sábados a las 21 horas.

Salidas de Barcelona los mismos días a las 20'30 horas.

Línea Palma a Valencia y viceversa

Salidas de Palma los lunes a las 11 h. y miércoles a las 19 h.

Salidas de Valencia miércoles a las 12 h. y viernes a las 18 h.

Línea Palma, Ibiza, Alicante y viceversa

Salidas de Palma los viernes a las 12 h. de Ibiza a las 21 h.

Salidas de Alicante domingos a las 12 h. de Ibiza a las 24 h.

Línea Palma a Tarragona y viceversa

Salidas de Palma domingo a las 18'30 h. de Tarragona lunes a las 18'30.

Línea Mahón a Barcelona y viceversa

Salidas de Mahón martes y jueves a las 18 h.
Salidas de Barcelona los miércoles y viernes a las 18'30 h.

Línea Mahón Alcudia Barcelona y viceversa
Salidas de Mahón domingo a las 9 h. de Alcudia a las 19 h.

Salidas de Barcelona domingo a las 17'30 horas.

Línea Ibiza a Valencia y viceversa

Salidas de Ibiza lunes a las 22 h.

Salidas de Valencia miércoles a las 12 h.

Línea Ibiza a Barcelona y viceversa

Salidas de Ibiza miércoles a las 16 h.

Salidas de Barcelona martes a las 17 h.

Famoso
en todos
los países



por su calidad
por su paladar
inimitable



ANIS DEL MONO
VICENTE BOSCH BADALONA ESPAÑA

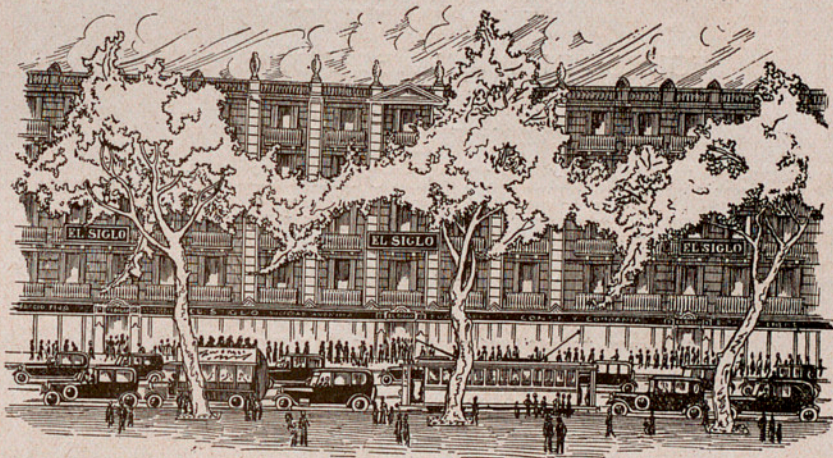
Grandes Almacenes **EL SIGLO** Sociedad Anónima

BARCELONA

LOS MAYORES Y MAS IMPORTANTES DE ESPAÑA

Rambla de los Estudios, 3, 5 y 7

Apartado de correos 101. - Dirección telegráfica: SIGLO. - Teléf. n.º A-181



68 secciones de venta proporcionan al cliente el más variado surtido de artículos. Confecciones para señora y niños, Sastrerías para Caballero, Ropa Blanca, Géneros de punto, Calzado, Tejidos, Objetos para casa, Muebles, Alfombras, Tapicerías, Quincalla, Artículos de sport, Juguetería, etc., etc.

**COMESTIBLES. - CAFÉ-BAR
PELUQUERIAS**

EXPEDICIONES A PROVINCIAS

Franco de portes y embalaje en envíos
a partir de 25 pesetas.

Se remitirá nuestro CATALOGO GE-
NERAL gratuitamente a quien lo
solicite.

Llénese el adjunto cupón con letra clara.

Nombre

Domicilio

Residencia

Provincia



COMPañÍA ESPAÑOLA DE TURISMO

ORGANIZACION ESPECIAL DE
EXCURSIONES. - ASAMBLEAS. - CONGRESOS.
PEREGRINACIONES

—
TRENES ESPECIALES

—
SEGUROS INDIVIDUALES Y DE EQUIPAJE

—
PASAJES AÉREOS

—
RESERVA DE HABITACIONES EN HOTELES,
BALNEARIOS, ETC.

—
CRUCEROS TURÍSTICOS DE GRAN LUJO

—
VIAJES INDIVIDUALES Y COLECTIVOS

—
CORREOS INTÉRPRETES EXPERIMENTADOS
PARA ACOMPAÑAMIENTO DE LOS VIAJEROS

—
INTÉRPRETE EN LA FRONTERA DE PORT-BOU

—
CHEQUES DE VIAJE

—
ALQUILER Y VENTA DE "VILLAS" Y "CHALETS"
EN CIUDADES DE VERANO O DE INVIERNO

—
AUTO-CARS DE GRAN LUJO
Y COCHES PARTICULARES PARA PASEOS
Y EXCURSIONES

—
INFORMES GRATUITOS

HIJOS DE M. CONDEMINAS

Rambla de Santa Mónica, n.º 29. - Teléfono 251-A.

Agentes de las principales entidades de turismo del extranjero.

CORRESPONSALES EN TODAS PARTES



RESTAURANT DEL MONASTERIO DE MONTSERRAT

PERELLÓ & BUSQUETS

ESTABLECIMIENTO ABIERTO TODO EL AÑO. - SALONES PARA BANQUETES. - TELÉFONO CENTRAL MONTSERRAT

OFICINAS EN BARCELONA. - PLAZA DE CATALUÑA, 9. - TELÉFONO 3295-A.

FERROCARRIL DE CREMALLERA DE MONISTROL A MONTSERRAT



EL MEDIO MÁS CÓMODO, RÁPIDO Y ECONÓMICO QUE
PERMITE VISITAR MONTSERRAT EN UN DÍA.

ESPLÉNDIDOS PANORAMAS.

Billetes de ida y vuelta combinados con las Compañías
del Norte y Ferrocarriles Catalanes (Plaza de España).
Billetes para colectividades (mínimum 25 billetes).

OFICINAS EN BARCELONA: ARAGÓN, 279, 1.º. - Teléfono 2009-G.

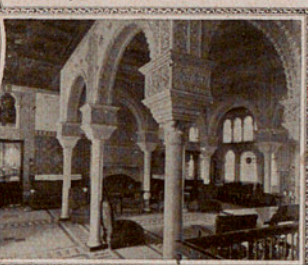
FUNICULAR DE MONTSERRAT A SAN JUAN

La reciente reforma y ampliación de este funicular, uno de los primeros del mundo por su pendiente, hacen que la seguridad y comodidad del mismo sean absolutas.

En cinco minutos y desde la misma plaza del Monasterio, en donde se halla emplazada la estación inferior, eleva al viajero a 1.000 metros sobre el nivel del mar, haciendo que las excursiones por la parte alta de la montaña sean factibles a todo el mundo. De la estación superior del funicular, las excursiones a San Jerónimo, San Juan, la Trinidad, etc., se convierten en agradables paseos.

En la citada estación existe un bar desde cuya terraza se disfruta de un panorama incomparable.

Compañía Trasatlántica



VAPORES CORREOS
ESPAÑOLES

SERVICIOS REGULARES

RAPIDO } **España - New York.**
DIRECTO } 9 Expediciones al año.

RAPIDO: Norte de España a Cuba y México
16 Expediciones al año.

EXPRESS: Mediterráneo a la Argentina
14 Expediciones al año.

LINEA: Mediterráneo, Cuba, México y New Orleans
14 Expediciones al año.

) **Mediterráneo, Costa Firme y Pacífico**
11 Expediciones al año.

) **Mediterráneo a Fernando Póo**
12 Expediciones al año.

) **a Filipinas**
3 Expediciones al año.

Servicio tipo Gran Hotel. - T. S. H. - Radiotelefonía
Orquesta. - Capilla, &. &.

Para informes, a las Agencias de la Compañía en los principales puertos de España. En Barcelona, oficinas de la Compañía: Plaza de Medinaceli, 8.

LAS MONJAS

NOVEDADES PARA SEÑORA
CONFECCIONES

MANTONES
TÍPICOS
DEL PAÍS

ESPECIALIDAD EN GÉNEROS NEGROS

Calle de las Monjas, 25.-Palma de Mallorca



CASA ALABERN

ARTÍCULOS DE
VESTIR PARA
CABALLERO

ARTÍCULOS DE VIAJE

Plaza del Marqués del Palmer, del 10 al 14.

PALMA DE MALLORCA

MALLORCA

Biblioteca de Turismo
de la Sociedad de Atracción de Forasteros



Volúmenes publicados:

- I. *MONTJUICH. Parte arqueológica, por el Dr. D. Mariano Faura, Pbro., parte histórica, por D. José Roca y Roca.*
- II. *BAÑOLAS-BESALÚ. Por D. Félix Durán.*
- III. *VILLANUEVA Y GELTRÚ Y EL MUSEO BIBLIOTECA BALAGUER. Por D. Víctor Oliva.*
- IV. *EL REAL MONASTERIO DE SANTA MARÍA DE PEDRALBES. Por D. A. Durán y Sanpere.*
- V. *VICH Y SU MUSEO EPISCOPAL. Por D. José Gudiol, Pbro.*
- VI. *EL TEMPLO Y LA HERÁLDICA DE SANTA MARÍA DEL MAR. Por D. Buenaventura Bassegoda y D. José M.^a de Alós, Pbro.*
- VII. *MONBLACH. Por D. Félix Durán.*
- VIII. *GERONA. Por D. Carlos Rahola.*
- IX. *LA CASA DE LA CIUDAD DE BARCELONA. Por D. A. Durán y Sanpere.*
- X. *MONTSERRAT. Por D. Manuel Marinello.*
- XI. *LÉRIDA. Por D. Valerio Serra y Boldú.*
- XII. *MALLORCA. Por D. J. B. Enseñat.*

En el presente año se publicarán:

EL REAL MONASTERIO DE VALLBONA DE LAS MONJAS.
LA NECRÓPOLIS ROMANA DE TARRAGONA y
EL PALACIO DE LA DIPUTACIÓN PROVINCIAL DE BARCELONA.

BIBLIOTECA DE TURISMO
DE LA SOCIEDAD DE ATRACCIÓN DE FORASTEROS
VOLUMEN XII. - BARCELONA. - 1.º ENERO 1928

MALLORCA

POR

JUAN B. ENSEÑAT

FOTOGRAFÍAS DE O. JUNYENT,
«ARXIU MÁS»
Y ANTONETTI.

LIBRERIA FRANCISCO PUIG
PLAZA NUEVA, 5
BARCELONA

M^NAC
BIBLIOTECA

ÍNDICE

	<u>Págs.</u>
EL TURISMO EN MALLORCA	5
EL ENCANTO DE MALLORCA	7
MALLORCA.	8
LÍNEAS DE COMUNICACIÓN.	10
RESUMEN HISTÓRICO	14
PALMA	16
La Catedral	20
La «Almoina» y el Obispado	25
La Almudaina	25
La Lonja.	28
El Consulado	30
Convento e iglesia de San Francisco	30
El Palacio del Ayuntamiento	31
Las casas señoriales	32
Otros edificios	41
 INMEDIACIONES DE PALMA.	 46
El Terreno	48
Bellver	49
Porto-Pi	50
El Castillo de Bendinat	52
Andraitx y Estallenchs	53
San Telmo	53
Pantaleu	53
 EXCURSIONES AL INTERIOR DE LA ISLA	 57
Palma.—Sóller.—Miramar.—Valldemosa	57
Palma.—Inca.—Lluch.—Pollensa.—Alcudia.—Artá	63
Palma.—Inca.—Manacor.—Felanitx	66
Palma.—Santiñy	68



La costa mallorquina.

EL TURISMO EN MALLORCA

HASTA hace pocos años no se ha preocupado nuestra isla de fomentar el turismo para dar a conocer fuera del país las bellezas naturales y artísticas que encierra.

Antes de que el «Fomento del Turismo», sostenido por un reducido número de amantes de las cosas nuestras, emprendiese la labor que los escasos medios de que dispone le permiten realizar, no se había hecho aquí, para atraer al forastero, ninguno de los esfuerzos que, a este fin, hacen otros países de menos interés artístico y natural.

En cambio ahora puede decirse que asistimos, desde el punto de vista del turismo, al descubrimiento de Mallorca. La actuación de aquella benemérita entidad empieza a cosechar sus naturales frutos. La que realiza, además, la «Sociedad de Atracción de Forasteros» de Barcelona, que menciona siempre en sus propagandas a las islas Baleares, como lo demuestra la inclusión del presente trabajo sobre Mallorca, en su Biblioteca de Turismo, ha contribuido, por su parte, al mismo resultado actual. El relativo aumento y la evidente mejora de los medios de comunicación, se han sumado también a este fin. Y por último, el esmero apreciable que se ha introducido en todos los servicios de hospedaje, ha completado el cuadro de elementos eficaces que han provocado y mantienen la considerable corriente turística que hoy afluye a la isla dorada.

EL ENCANTO DE MALLORCA

La efectividad alcanzada por estas patrióticas y desinteresadas actuaciones, débese en gran parte a las condiciones naturales de Mallorca, verdaderamente extraordinarias, que han respondido, cuando no han superado, a las ponderaciones de la propaganda.

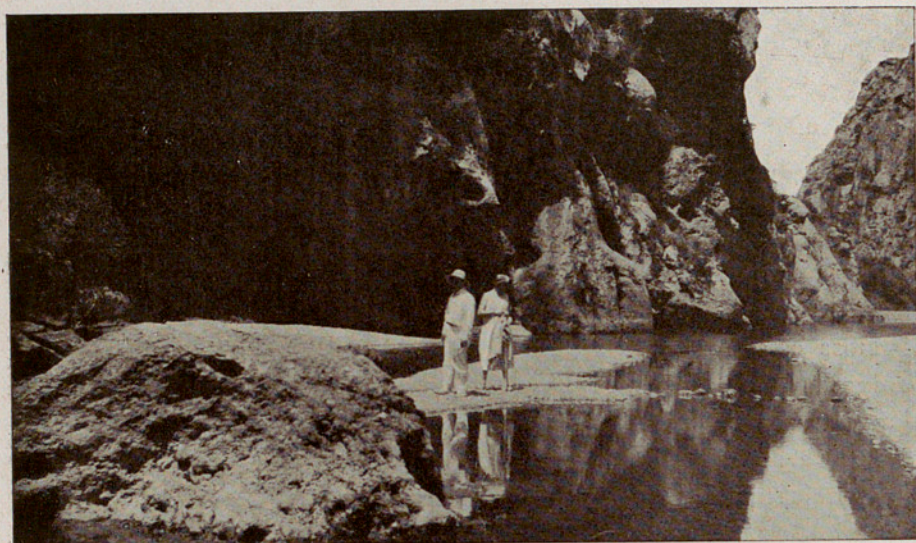
Ante todo, Mallorca es una deliciosa estación invernal por la benignidad de su clima, pues la temperatura media en dicha estación es de 12.º Por esta sola circunstancia son numerosísimos los extranjeros que acuden todos los años a ella en esta época, desde que cada cual tuvo ocasión de conocer por primera vez las delicias de semejante refugio.

Apesar de la gran afluencia de estos extranjeros y de las numerosas caravanas de turistas de todos los puntos de Europa que continuamente la visitan, Mallorca no ha perdido su amable y simpático sabor local, su tipismo realmente seductor, que ha mantenido firme sin aminorarse con el contacto de gentes de otras latitudes o bajo la incitante influencia de las corrientes favorecidas por la moda. No es un punto de reunión de la sociedad elegante, continuador, en cierto modo, de la misma vida frívola de las grandes capitales. Es la isla patriarcal, de gente humilde, hospitalaria y apacible, que en el campo y en la ciudad ofrece al viajero, proveniente de los pueblos agitados por el nerviosismo de los negocios y las inquietudes de la vida moderna, un dulce refugio de paz, un efectivo retorno al reposo virgiliano.

A esto añade un paisaje de belleza inconmensurable, mantenido casi totalmente en la virginidad de su natural exuberancia y abruptuosidad. La ubérrima campiña, con sus olivos de troncos retorcidos, engalánase al comienzo de la primavera con la temprana albura de los almendros



El parral en una quinta de la campiña.



Las abruptas rocas de la costa brava.

en flor, mientras las aspas de los molinos acusan la existencia de la vida campesina que palpita bajo la luz resplandeciente del sol. Y en la costa, sobre las azules aguas del Mediterráneo, los acantilados y las vertientes rebosantes de salvaje vegetación, brindan a los ojos las visiones más fantásticas y más maravillosas que puedan imaginarse.

Por esto, excelsos poetas han cantado en sentidas estrofas las bellezas de Mallorca y los más altos artistas han pedido al paisaje mallorquín el tema de sus grandes creaciones pictóricas.

La arquitectura ha enriquecido en pasadas épocas las ciudades y aun la campiña mallorquinas, con construcciones de un bello tipismo o de una riqueza artística notables. Muebles, pinturas, tapices, esculturas, producciones de arte de todo género se custodian religiosamente en estas mansiones de rancio y noble abolengo. Este tesoro artístico, acaba de saturar el ambiente amable de Mallorca, y completa su encanto singular.

MALLORCA

Mallorca forma, con las islas de Menorca, Ibiza, Formentera y Cabrera, el archipiélago balear. Geológicamente este archipiélago es la prolongación de una de las principales cordilleras de la península.

Hállanse las Baleares en el centro de la primera porción del Medite-

rráneo, frente a las costas de Valencia y Cataluña. Están separadas de éstas por un canal de 50 a 110 millas de anchura y 160 de extensión. Los islotes de Ibiza más próximos a la costa distan 85 kilómetros de los cabos San Martín y la Nao de la provincia de Alicante.

Las cinco islas abarcan en conjunto una extensión de 5014 kilómetros cuadrados.

La isla de Mallorca se extiende de $39^{\circ} 16' 30''$ al $39^{\circ} 57' 45''$ de latitud septentrional y del $2^{\circ} 22' 22''$ al $2^{\circ} 25' 7''$ de longitud este. Tiene por puntos culminantes, al norte, el Cabo Formentor, al sud el Cabo Salinas, al este el Cabo de Pera y al oeste la Punta de la Rabassada. Al sur el mar forma la amplia bahía de Palma, y al norte la de Alcudia, dividida ésta por el cabo Pinar.

Mallorca tiene una extensión de 3.391 kilómetros cuadrados y su perímetro es de 265 kilómetros aproximadamente.

El terreno es bastante montañoso y de origen volcánico. Escasean en la isla los rios propiamente dichos, pero existen algunos torrentes.

El número total de habitantes de la isla es superior a 300.000.

La producción principal de la agricultura mallorquina consiste en cereales, legumbres, hortalizas, aceites, vinos, azafrán, algodón, seda,



Los típicos molinos de viento.



*Lugar donde cayeron los Moncada,
en la conquista de Mallorca.*

naranjas, almendras y dátiles. Es muy importante además la pesca y la cría de ganado de cerda y mular.

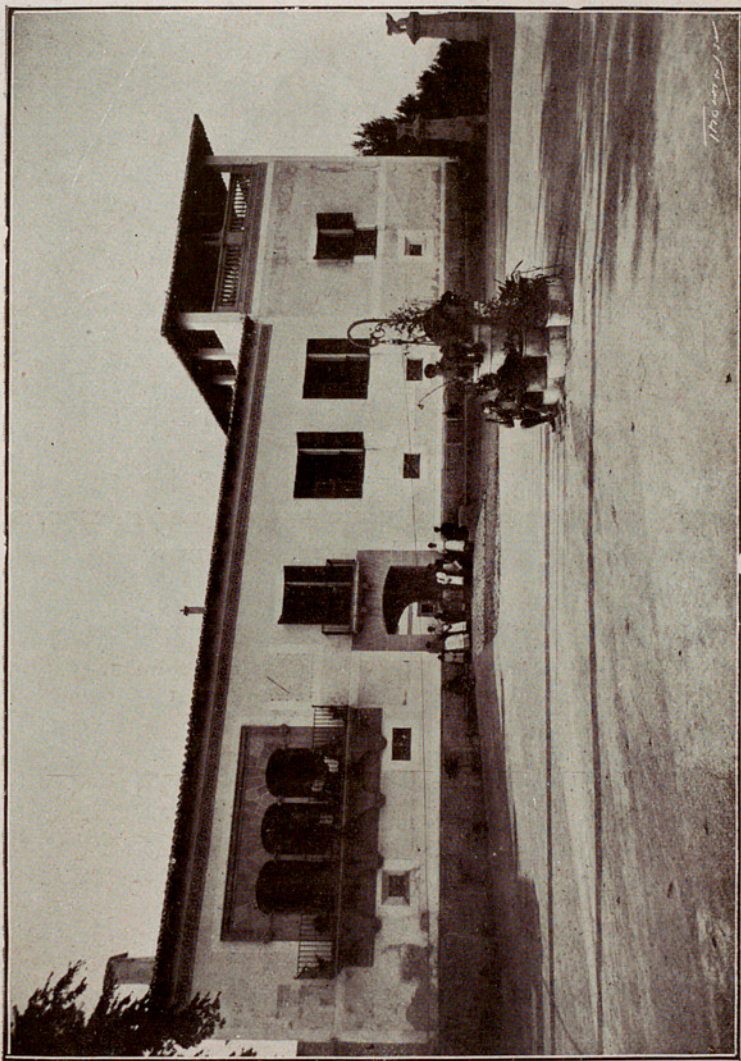
La industria tiene diversas ramificaciones, pero las que han cobrado mayor fama, manteniendo una importante exportación a la península y al extranjero, son las del calzado, del mueble, de alfombras y de objetos de platería.

LINEAS DE COMUNICACION

Para ir del continente europeo o de Africa a Mallorca, el viajero puede embarcarse en Alicante, Valencia, Barcelona, Marsella o Argel, pues todos estos puertos se hallan en comunicación



Los olivos centenarios que aparecen siempre en el paisaje mallorquín.



Una de las típicas fincas rurales.



El puerto de Palma desde "Son Alegre".

regular con Palma por medio de numerosos y cómodos vapores de las compañías «Isleña Marítima» y «Transmediterránea».

He aquí el horario de dichos vapores:

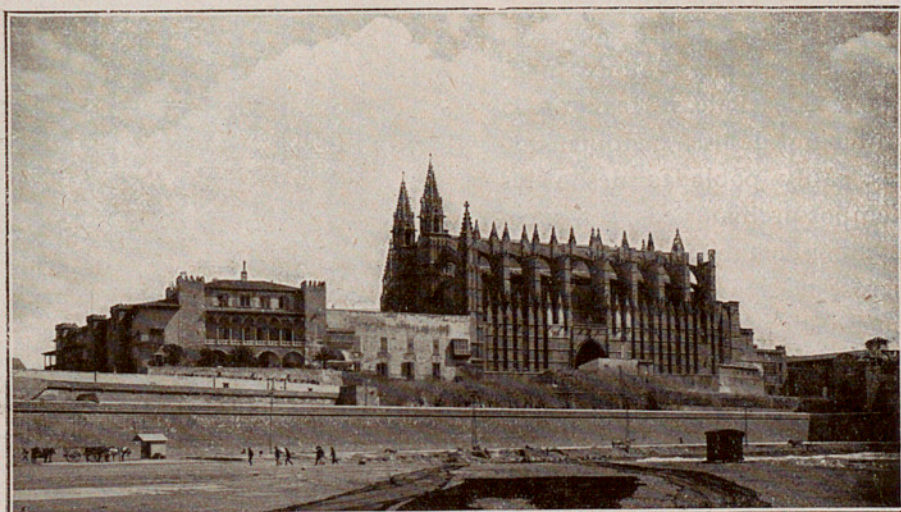
Salidas de Palma

Lunes,	a las	11,	para	Ibiza y Valencia.	
»	»	21,	»	Barcelona.	
Martes,	»	7,	»	Cabrera.	
»	»	19,	»	Ciudadela.	
»	»	21,	»	Barcelona.	
Miércoles,	»	19,	»	Valencia, (directo).	
Jueves,	»	7,	»	Cabrera.	
»	»	20'30,	»	Mahón.	
»	»	21,	»	Barcelona.	
Viernes,	»	12,	»	Ibiza y Alicante.	
Sábado,	»	21,	»	Barcelona.	
Domingo,	»	8'25,	»	Barcelona, (tren vía Alcudia).	
»	»	18'30,	»	Tarragona.	
»	»	18'30,	»	Ciudadela y Mahón (tren vía Alcudia).	
Día 18 de cada mes	a las	21,	para	Marsella.	
» 23	»	»	»	16,	» Argel.

Salidas para Palma

Lunes,	a las	15,	de Ciudadela.
»	»	18'30,	» Tarragona.
»	»	20'30,	» Barcelona.
Martes,	»	14,	» Cabrera.
»	»	20'30,	» Barcelona.
Miércoles,	»	12,	» Valencia (con escala en Ibiza).
»	»	24,	» Ibiza.
Jueves,	»	12,	» Cabrera.
»	»	20'30,	» Barcelona.
Viernes,	»	18'30,	» Valencia.
»	»	20'30,	» Mahón.
Sábado,	»	20'30,	» Barcelona.
Domingo,	»	9,	» Mahón (vía Alcudia).
»	»	10,	» Ciudadela (vía Alcudia).
»	»	11'30,	» Barcelona (vía Aldudia).
»	»	12,	» Alicante (con escala en Ibiza).
»	»	24,	» Ibiza.
Día 21 de cada mes a las 19 de Marsella.			
»	25	»	» 16 de Argel.

Casi todos estos vapores llegan a la capital de las Baleares por la mañana, temprano. Desde los primeros albores del día, se perfila en el



Palma.—La Catedral y la Almudaina desde el puerto.



Palma.—El obelisco del Borne.

RESUMEN HISTORICO

Muchos siglos antes de convertirse en delicioso atractivo para los turistas, Mallorca y las demás islas Baleares excitan la ambición de los conquistadores. Muy pobladas desde los tiempos prehistóricos, son sucesivamente habitadas por celtíberos, griegos y fenicios. Después de haber fundado su metrópoli en Africa, los cartagineses, se apoderan de ellas. Aníbal, según la tradición, vé la luz en una de las islas del archipiélago, y los honderos baleares contribuyen grandemente a las victorias de la República. Estas islas caen luego bajo el dominio de los romanos

horizonte la silueta de Mallorca. Los buques, a excepción de los procedentes de Menorca, dejan a estribor el archipiélago de Cabrera, tumba de numerosos franceses caídos prisioneros en la batalla de Bailén, y entran en la bahía de Palma, una de las más bellas del mundo.

El mar toma aquí tintes y reflejos admirables bajo un cielo diáfano y luminoso, en una atmósfera suave y voluptuosa. Nada más bello que una puesta de sol en esta bahía.

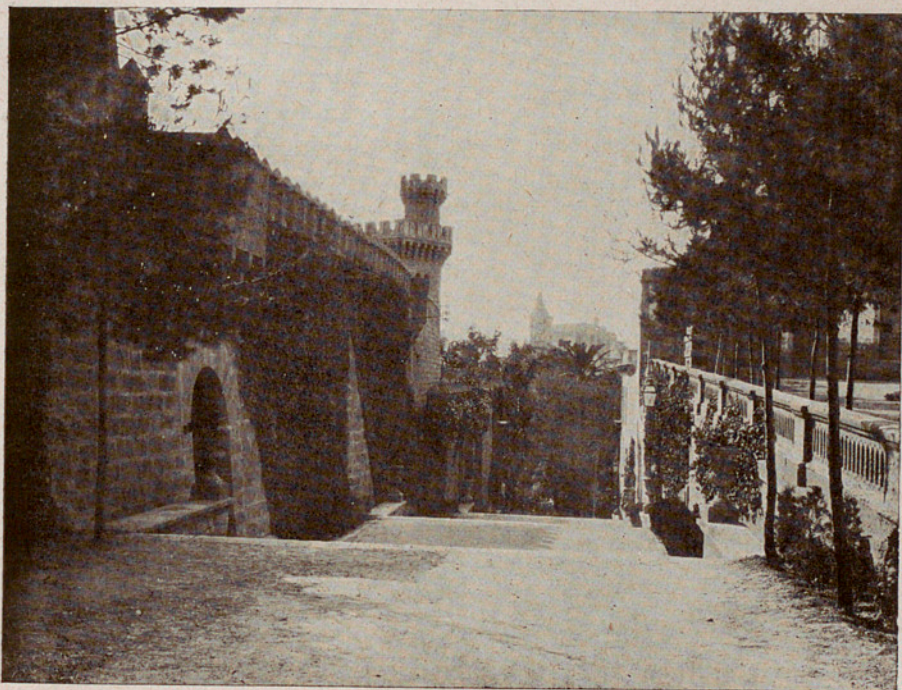


Palma.—El paseo del puerto.

que introducen en ellas su civilización, fundan a Palma, Pollensa y otras villas destruídas más tarde por los bárbaros.

San Pablo viene a predicar aquí la nueva fé cristiana y nacen entonces los obispados de Mallorca, Menorca e Ibiza.

Invasadas en el siglo v por los vándalos, reconquistadas por Belisario y dominadas luego por los godos, caen en 798 bajo el yugo de los moros.



Palma. — Una calle modernamente urbanizada.

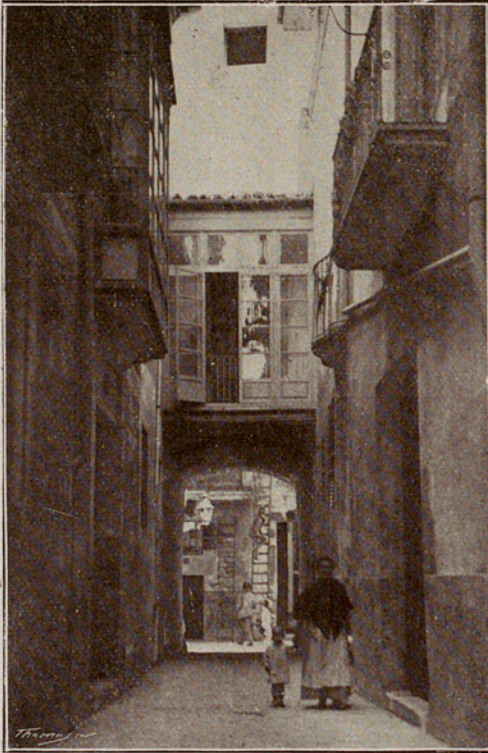
Su historia, durante la dominación árabe, es poco conocida; sábase, sin embargo, que a fines del siglo xi constituían un reino independiente muy poblado.

A principios del siglo xii, son conquistadas, y abandonadas luego por los pisanos y catalanes, desembarcados bajo las órdenes de Berenguer III, conde de Barcelona.

La gloria de su conquista definitiva corresponde a Jaime I de Aragón, que funda el reino de Mallorca el último día del año 1229, añadiéndole luego Menorca e Ibiza. Su hijo Jaime II funda en él varios pueblos y hace prosperar su comercio y su industria en una paz duradera.

Después el reino es anexionado al de Aragón para venir a ser más tarde una de las provincias de España.

Durante la guerra de sucesión los ingleses se apoderan de Menorca que se había pronunciado por el Archiduque y que vuelve a ser española poco tiempo después.



Palma. — El arco de la típica calle de Dusay.

Desde entonces, las Baleares siguen las vicisitudes de España, sin que las revoluciones hagan derramar en ellas mucha sangre. El progreso penetra aquí poco a poco, las costumbres se modifican bajo la influencia de las relaciones exteriores, los vapores y los ferrocarriles desarrollan el movimiento comercial, los tranvías eléctricos multiplican las comunicaciones entre Palma y sus suburbios, y, con el tráfico, muchas preocupaciones y rutinas ceden el puesto a ideas más amplias en todas las relaciones de la vida moderna.

PALMA

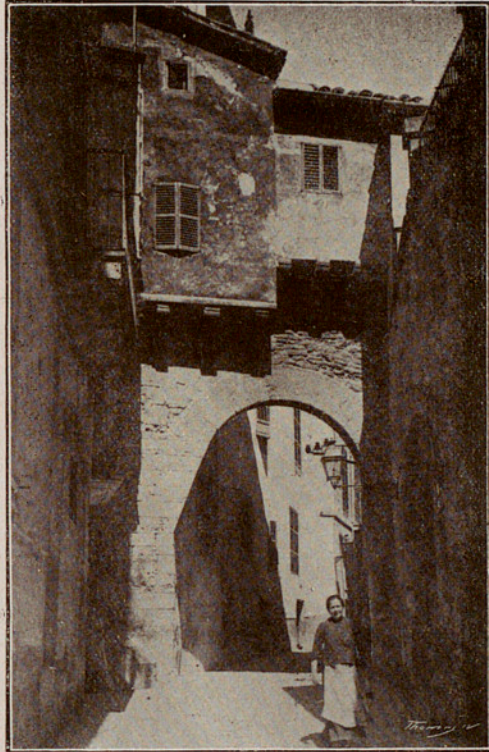
La bahía de Palma, como ya se ha dicho, es una de las más hermosas del mundo. Tiene 25 kilómetros de ancho por 20 de largo. El puerto, con ser de considerable extensión, aparece en su interior como si sólo ocupara un reducido espacio. Al entrar en la bahía, Palma se destaca en el fondo, sobre el difuso tono azulado de los lejanos montes, con su grandiosa catedral, sus numerosos campanarios, el real Palacio de la Almudaina, la Lonja, el Consulado y las esbeltas palmeras que contribuyen a dar cierto aspecto árabe a esta primera impresión de conjunto.

En la embocadura del puerto, se dejan a la izquierda las numerosas casas de recreo de Porto-Pi y del Terreno, y, en la cúspide de una colina cubierta de pinos, el esbelto e histórico castillo de Bellver.

Palma tiene 80.000 habitantes, es capital de la provincia de las Baleares y, por tanto, en ella reside el Gobernador Civil. Es, además, residencia del Capitán General de dicho archipiélago. Tiene Audiencia Territorial y Provincial. Es sede del Obispado. Tiene también Comandancia de Marina y Delegación de Hacienda y su Aduana es calificada de primera clase.

Hay en Palma administración de Correos y estación central telegráfica. Existen dos estaciones ferroviarias que ponen la capital en comunicación con los pueblos más importantes de la isla; la de la Compañía del Ferrocarril de Mallorca y la del Ferrocarril de Sóller. Varias carreteras parten de Palma para diversos puntos de la isla. Hay servicio normal de autobuses en alguna de ellas. También funcionan varios servicios de lanchas automóviles para excursiones marítimas. Y varias líneas de tranvías eléctricos discurren por las calles más importantes de la ciudad, llegando, además, hasta las barriadas extremas o poblados cercanos.

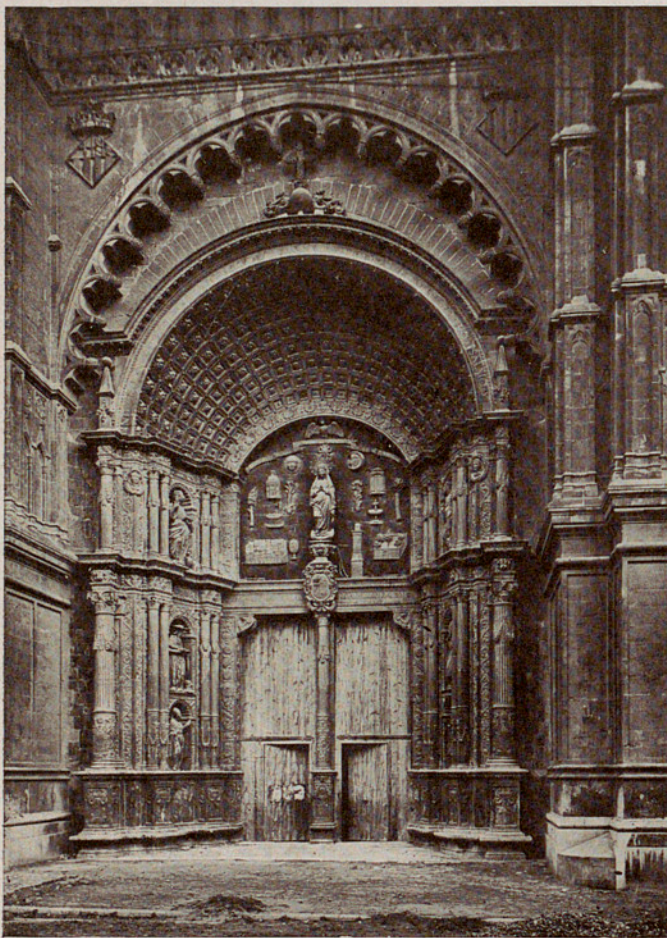
La vida cultural y pedagógica está representada en Palma por un Seminario, un Instituto General y Técnico, que pertenece al Distrito Universitario de Barcelona, una Escuela de Artes y Oficios, una Normal de Maestros y otra de Maestras, la Escuela Superior de Comercio y la de Náutica, las Academias de Bellas Artes y de Medicina, la Sociedad Económica de Amigos del País, el Museo de Pintura y Escultura y el Arqueológico Diocesano, además de varios colegios privados dedicados a la primera enseñanza. Funcionan, por último, la Biblioteca Provincial y los Archivos Histórico y Capitular.



Palma.—Otro arco antiguo, en la calle de la Almudaina.

Además de algunas revistas semanales o mensuales se publican en Palma los siguientes diarios: «La Almudaina», «El día», «El Correo» y «La Última Hora».

Una vez en Palma el turista puede elegir entre varios hoteles



Palma. — Puerta principal de la Catedral.

montados a la moderna donde por doce o más pesetas diarias se tiene buena habitación y excelente mesa. Ya instalado se dispone a visitar la antigua ciudad de las poéticas leyendas, antes de recorrer las montañas y llanuras de la isla, en las que otras ciudades, pueblos, aldeas y caseríos gozan de las prodigalidades de la naturaleza.

Palma ofrece un agradable aspecto típico, pintoresco y arqueológico en sus viejas calles

estrechas formadas por edificios de considerable valor arquitectónico o de un carácter muy notable. Pero no deja de tener además un importante aspecto de ciudad moderna, formado por sus grandes avenidas centrales y sus lujosos comercios.

La calle de Marina, que comienza en las inmediaciones del puerto, la plaza de la Glorieta de la Libertad, el paseo-salón del Borne, las calles de la Unión y de la Riera y la Rambla, esta última con sus hileras

de árboles, sus bancos y su elegante fuente de mármol, atraviesan y concentran en ellas la animación de Palma en todos los días y horas de solaz público. El paseo del Muelle, la calle de Colón y la plaza de Cort, son también muy concurridos y animados.

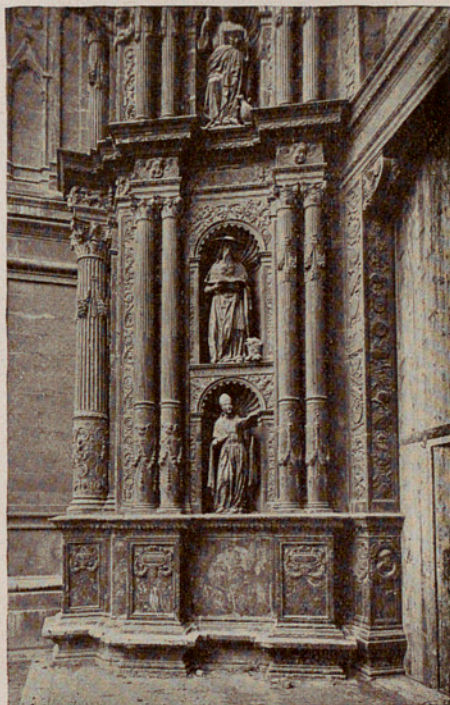
El aspecto típico y tradicional sobresale en la callejuela de la Platea, casi totalmente ocupada por tiendas de industriales o comerciantes dedicados a la venta de joyas y objetos de plata.

La plaza de Abastos es también muy importante y concurrida. En ella aparece la lápida indicando el lugar donde existió la casa en que nació el beato Ramón Llull.

Ornamentan la ciudad algunos elementos escultóricos como la fuente-obelisco del paseo del Borne, que fué erigida con motivo de la jura de la princesa Isabel Luisa el 24 de julio de 1833 y que ostenta en el remate el murciélago de la Casa de Aragón; el busto a Quadrado y los monumentos a Llull, a don Jaime *el Conquistador* y al navegante Jaime Ferrer.

Funcionan en Palma varios teatros, debiéndose mencionar en primer lugar el «Principal» además del «Lírico» y el «Balear». Existen también diversos locales para cinema, una Plaza de Toros, un Hipódromo, un Velódromo, campos de foot-ball y tennis, numerosos cafés y restaurants, muchos de éstos enclavados en las inmediaciones pintorescas de la ciudad, y hoteles montados con todo confort.

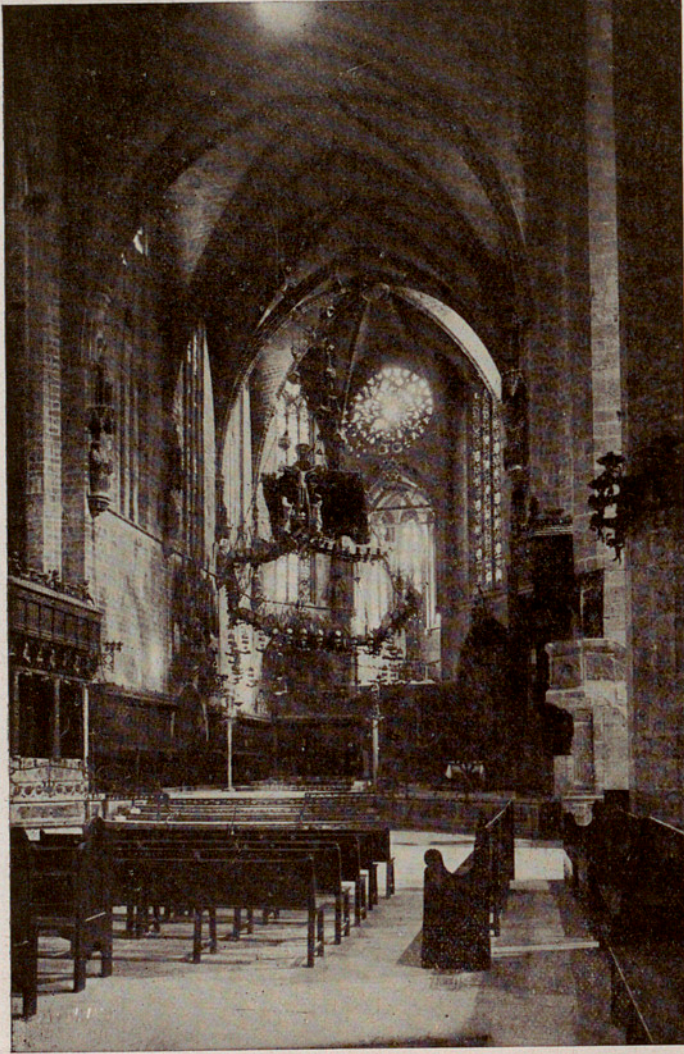
Es muy importante la sociedad denominada «Círculo Mallorquín», cuyo suntuoso edificio, recién reformado, tiene su fachada principal en la calle del Conquistador. Su magnífico salón de fiestas contiene hermosos frescos de Ankermmann. Posee una rica biblioteca moderna y sobre las mesas de su salón de lectura se encuentran revistas y periódicos de los principales centros de cultura del mundo. Es el



Palma. — Detalle de la puerta de la Catedral.

casino aristocrático de Palma, siendo muy brillantes los bailes y reuniones que amenudo organiza.

Por último, además del aspecto propiamente urbano, Palma ofrece en algunos de sus extremos panoramas incomparables,



Palma.—El presbiterio de la Catedral.

aun sin contar los que pueden admirarse haciendo las pequeñas excursiones a su alrededor de que luego hablaremos.

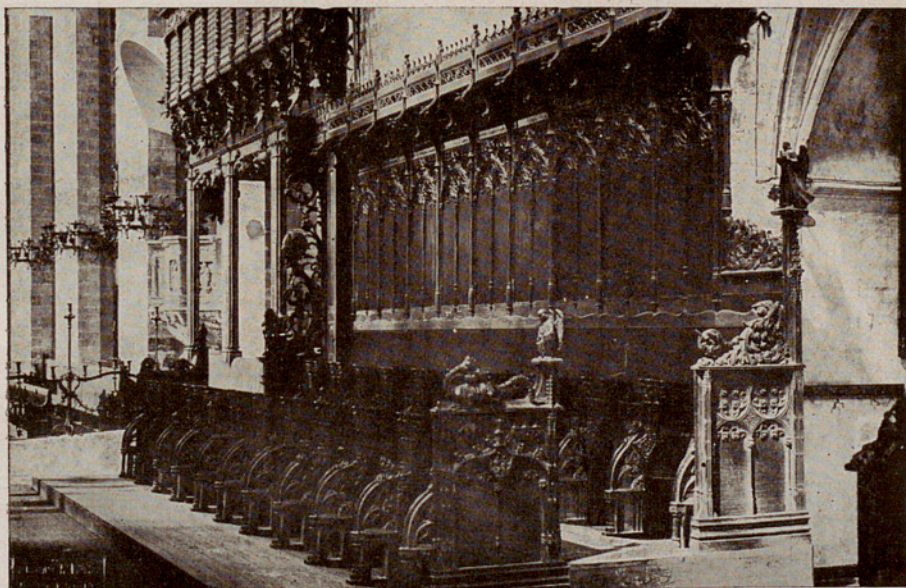
Así, por ejemplo, donde existió la muralla del este, descúbrese un panorama soberbio: la inmensa llanura que se extiende desde la playa del Molinar, bordeada de casas de recreo y servida por un tranvía eléctrico, hasta la cordillera de altas montañas que protege la isla contra los vientos del norte.

La Catedral.—Entre los monumentos de Palma, la Catedral ocupa el primer puesto. El exterior es majestuoso en su conjunto y bellissimo en sus detalles. El arte gótico nunca apareció más sobrio, más correcto ni más expresivo. En el interior, el aspecto es severo. La atrevida

elevación de las columnas prismáticas que sostienen la bóveda causa verdadero asombro. Hoy tiene esta Catedral algunos elementos decorativos modernos, ejecutados por el original arquitecto Gaudí.

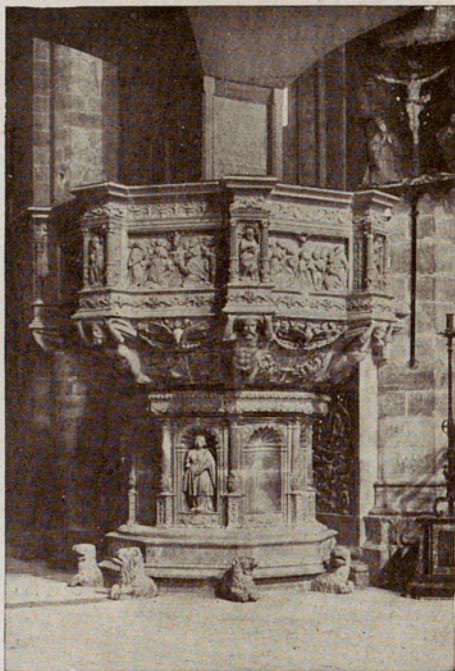
Este monumento, cuya área ocupa unos 6.600 metros cuadrados, fué dedicado a la Virgen María por el Rey don Jaime I, conquistador de la isla, en cumplimiento de una promesa verificada al venir a conquistarla. Tiene 121 metros de longitud por 70 de ancho, sin contar las áreas que ocupan su maciza torre campanario, su capilla lateral de la Almoina, su sala capitular y su claustro posterior. El interior del templo se compone de tres grandiosas naves de 43 metros de altura, sostenidas por 14 delgados pilares de metro y medio de sección y 30 de altura. La nave mayor o sea la central tiene 75 metros de largo por 45 de ancho. La torre mayor llega a la altura de 62 metros. Considerado como problema de encerrar más espacio con menos piedra, este templo no tiene igual. Si la magnitud de su obra hubiese quedado acompañada del adorno que requería su estilo gótico sería una de las obras maestras del arte, como lo es el portal del mismo que dá al Mirador, joya que quiso legarnos su arquitecto para demostrar que no le faltaba imaginación ni buen gusto para completar el monumento bajo el punto de vista artístico.

Este portal es un ejemplar de lo más rico y florido en el género



Palma. — Detalle del coro de la Catedral.

gótico, por lo bien concebido y lo bien ejecutado. Tiene colosales dimensiones proporcionadas a las del templo. Pero aun le faltan muchas de las cincuenta y siete estatuas de tamaño natural que deben llenar sus bien talladas hornacinas. De estas figuras sólo hay en su puesto cinco, no contando las menores que en número de cuarenta y cuatro adornan los arcos y tímpano del portal.



Palma. — Púlpito de la Catedral.

Por amenazar desplome la antigua fachada, que no llegó a terminarse, se proyectó la nueva que ha sido construída durante la última mitad del siglo pasado.

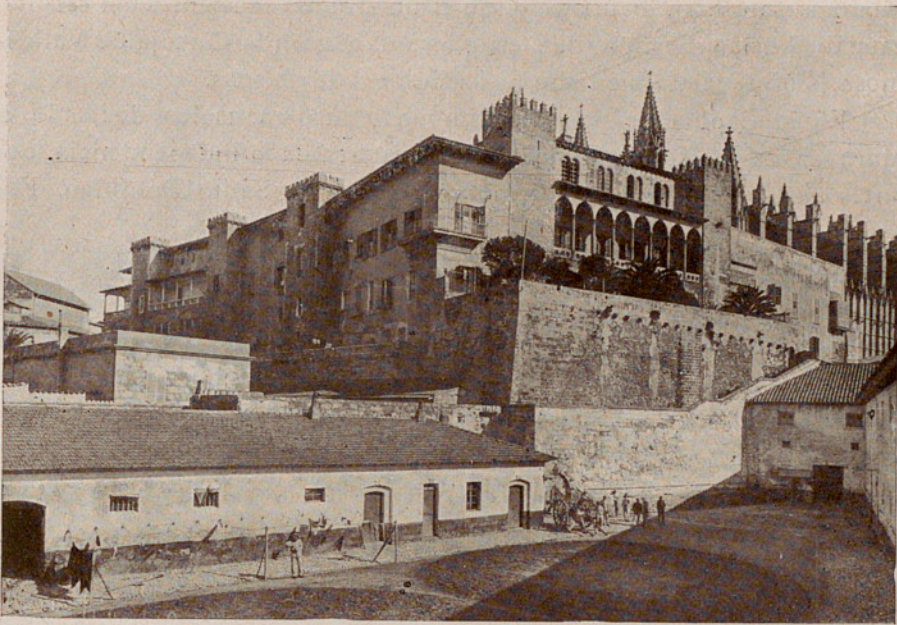
La Capilla Real, es la parte más antigua y más decorada del templo. En el centro de la Capilla Real, despojada, bajo la dirección de Gaudí, de aditamentos que la afeaban, resplandece el altar mayor sin retablo y cubierto con un valioso dosel antiguo de brocado.

La sillería del coro, en la que trabajaron esclavos árabes dejando huellas de su estilo, rodea la silla episcopal, gran pieza de

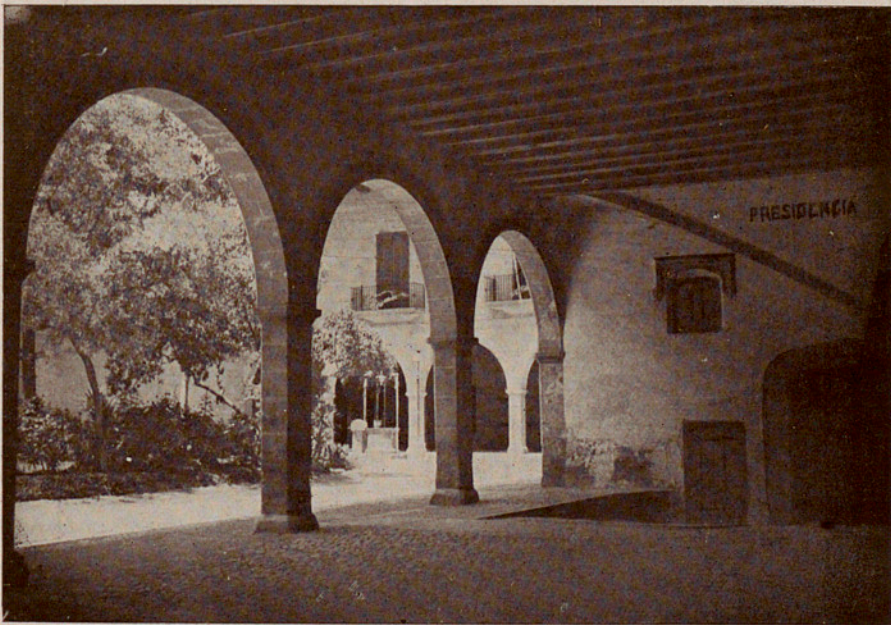
mármol puesta en un hermoso nicho gótico, sobre el cual se abre la Capilla de la Santísima Trinidad, conteniendo los sepulcros de los Jaimes II y III de Mallorca. El del primero de estos dos monarcas fué onstruído por orden de Carlos III en 1779.

Esta Capilla de la Trinidad, la Real y la nave central del templo, situados en planos diferentes, presentan una feliz disposición de perspectiva y resaltan bajo las luces multicolores de un inmenso rosetón que cierra la nave central. En unión de los altos y rayados ventanales del ábside contribuyen a quitar a esta parte de la Catedral algo de la fría desnudez que aparece en las naves de su cuerpo principal.

Las capillas mayores de las naves laterales son muy bellas. La del lado del Evangelio contiene esculturas de mérito y el sepulcro del obispo Torrella, fallecido en 1266. La del lado de la Epístola contiene un notable lienzo del pintor mallorquín Salvador Torres, y dos



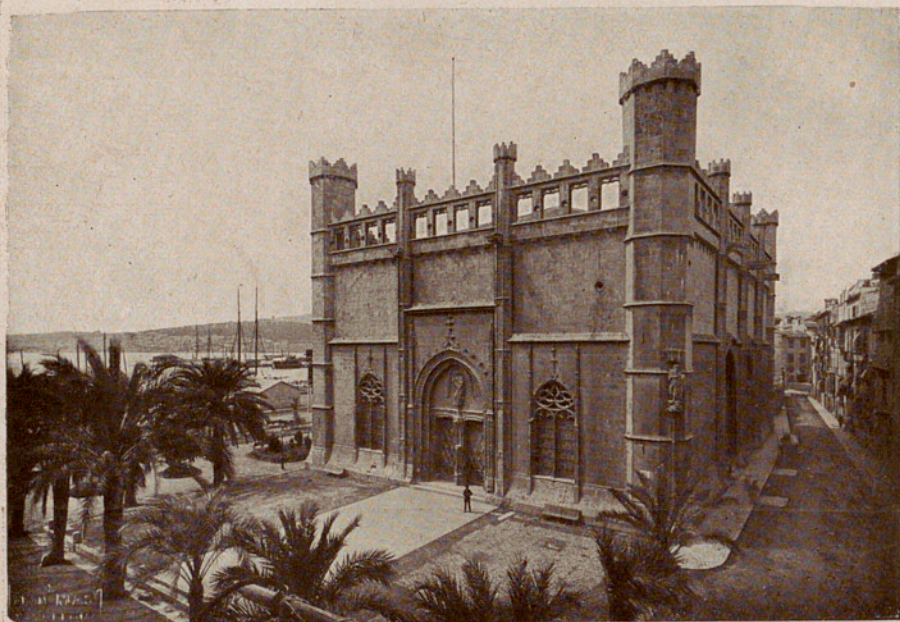
Palma. — Exterior de la Almudaina.



Palma. — Interior de la Almudaina.

estatuas, san Juan Bautista y san Bruno, obras excelentes del escultor catalán Adrián Ferrán, que estuvieron antes en la Cartuja de Valldemosa. Contiene también algunos sepulcros de obispos.

En la Capilla de San Jerónimo hay otro mausoleo dedicado al Marqués de la Romana, héroe de la guerra de la independencia, que antes estuvo colocado en el demolido templo de Santo Domingo. Fué



Palma. — Fachada de la Lonja.

erigido por decreto de las Cortes de 8 de marzo de 1811, y contiene varias figuras. Es de notar el manto, de mármol del país, color de púrpura, que amortaja al difunto, y la matrona, que figura la Patria llorando la muerte del héroe, por ser el retrato de su esposa, como lo son de sus hijos los demás genios que adornan el mausoleo.

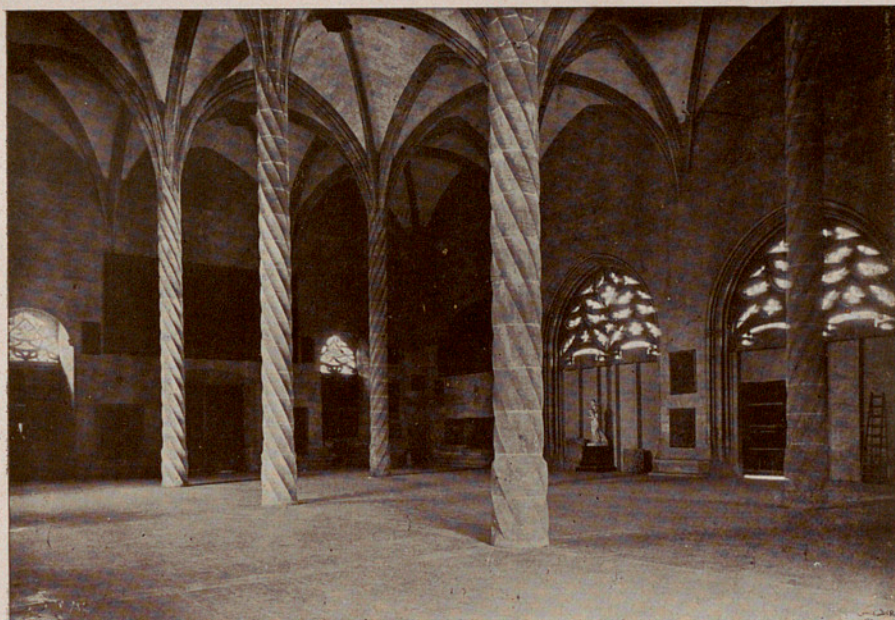
En la capilla del Santo Cristo hay una santa Cecilia, del pintor Mesquida y un Descendimiento, de Ankermman, ambos artistas mallorquines.

En la sacristía hay alhajas de sumo valor artístico, y se conserva, entre otros objetos históricos, la silla que usó el emperador Carlos V en su venida a Mallorca.

Las obras de la Catedral, comenzadas en 1230, se terminaron en 1601.

La «Almoina» y el Obispado.—Junto a la Catedral puede admirarse el modesto edificio conocido por «Casa de l'Almoina», de estilo gótico y que tiene en su capilla un notable retablo de este mismo estilo.

En una plazuela inmediata a la Catedral se encuentra el Palacio del Obispo, interesante construcción de vastas proporciones, con una espléndida galería que mira al mar. Puede verse en su interior



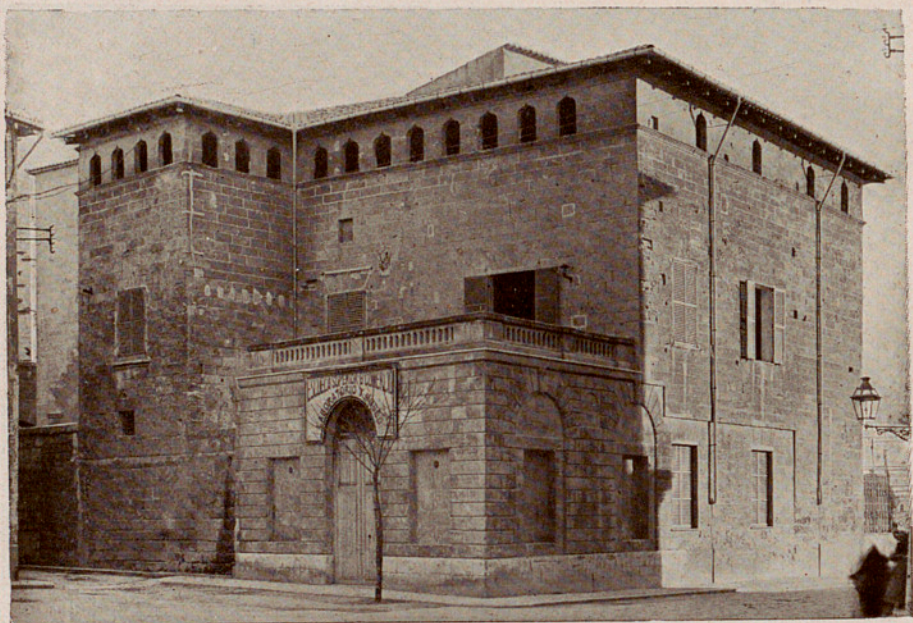
Palma. — Interior de la Lonja.

una colección de retratos de los obispos de Palma desde 1229. En el mismo Palacio está instalado el Museo Diocesano, que contiene algunas piezas de innegable valor, siendo también digno de visitarse la capilla gótica en la que se conservan algunos retablos de mérito.

La Almudaina.—Al extremo de la calle de Palacio, levántase el antiguo castillo de la Almudaina, Palacio que fué de los reyes de Mallorca y que guarda en su capilla el cuerpo de santa Práxedes. Está situado en el borde del escarpado que domina la bahía, contribuyendo todo ello al buen aspecto que desde ésta presenta la ciudad.

Para mejor comprender la historia de las obras que constituyen este edificio, cuya totalidad comprende una área de 20.000 metros cuadrados, hay que considerarlo dividido en dos partes: la situada sobre el escarpado natural del terreno y la adosada al pié de dicho escarpado, cimentada

sobre desprendimientos del acantilado y sobre terrenos conquistados a la orilla del mar y a la boca del puerto, que allí existió en antiquísima época, y que se internaba hasta lo que es hoy el paseo del Borne y plaza del Mercado. En el fondo de ésta desembocaba la riera, cuyo cauce, después de su desvío por extramuros, fué convertido en el actual paseo de la Rambla. El primero de aquellos terrenos está cercado de gruesos muros



Palma. — El Consulado.

y torreones que constituyeron el primer recinto de la población.

Examinado el interior de este antiguo recinto y la distribución y enlace de sus edificios y de los muros divisorios de sus varias dependencias se encuentran: en primer lugar un cuadrado compuesto de gruesas y antiguas paredes que, elevándose hasta la parte superior del edificio, constituyeron una torre de defensa que, sin duda, fué la primera fortificación construída para custodia del antiguo cuerpo de la naciente población. Esta torre, que en el siglo xvii era elevadísima, con obras que databan del siglo xiii, era conocida con el nombre de Torre del Angel, a causa de un ángel de bronce, obra de Campredoni, que la remataba en forma de veleta. Durante el siglo xviii, fué rebajada unos 15 metros, conservando aún la forma de torre con la indicada denominación y quedó destinada a cárcel para presos políticos. A mediados

del último siglo sufrió nueva y grande rebaja hasta lograr que desapareciera la parte que sobresalía del techo del Palacio, con su ángel de bronce. Para acallar los clamores de la prensa que desaprobaba esta desaparición, se colocó sobre la cumbrera del nuevo tejado un pequeño zócalo con una parodia de ángel, en madera.

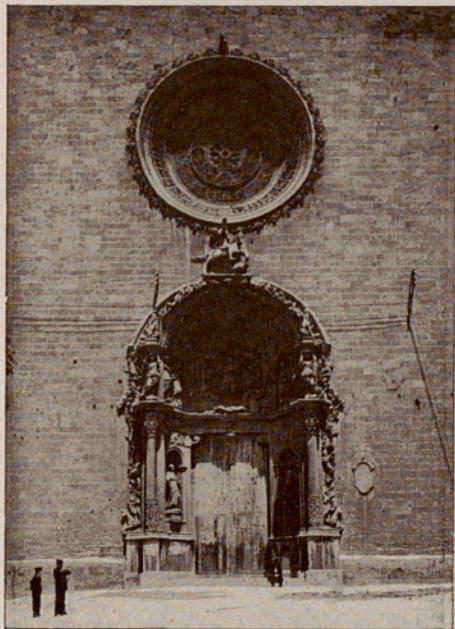
Continuando el examen de los muros del edificio, se notan otros muy gruesos arrimados a la base de la indicada y primitiva torre, que determinan un edificio de planta cuadrilonga con cuatro torreones en sus ángulos. Este fué sin duda el primer Palacio, fortificado también, que se construyó después adosado a la torre, y que modernamente ha sido puesto de manifiesto, al reconstruirse los remates de los torreones de sus flancos, que son los que aparecen a cada lado de la galería gótica del edificio que mira al mar, coronados con merlones de gusto árabe.

Posteriormente fueron construyéndose en todos sentidos alas de edificio adosadas al primero y rudimentario Palacio, utilizándose los mismos muros y torreones del primer recinto que fué conocido

entre los árabes con el nombre de la Zuda, recinto considerado hoy de la época romana por haberse encontrado en la parte exterior de una de sus puertas principales, junto a la vía que debió arrancar de la misma, restos de sepulcros romanos y dos lápidas con inscripciones latinas. Modernamente se ha demolido la antigua muralla de la Almudaina que daba a las escalinatas de la Seo y en las cuales quedaban curiosos vestigios, como arcos, portales y ventanas que, en interés de la arqueología y de la historia, podían y debían haberse conservado.

Las principales obras de este edificio fueron mandadas ejecutar por los reyes de Mallorca, que mejoraron las que constituían el Palacio de los Jeques árabes. Don Jaime II fué quien mayor impulso las dió.

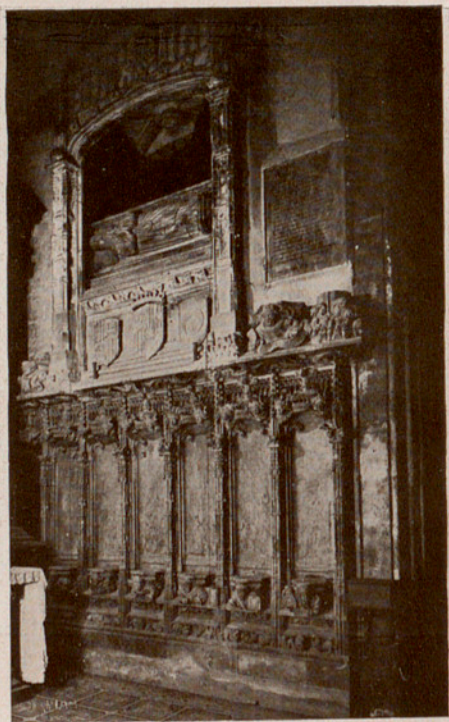
En el interior del edificio hay pocos restos arqueológicos. Lo más



Palma. — Puerta de San Francisco.

digno de ser notado es la galería gótica que mira al mar, los restos de arcos, también góticos del desván de esta parte del Palacio, ocupada por la Audiencia Territorial, los arcos del patio de entrada, los ventanales que miran a este patio y al posterior y el oratorio de Santa Ana.

La Almudaina alberga la Capitanía General, la Administración del Real Patrimonio y un parque de Artillería.



Palma.—Sepulchro de Ramón Llull.

La Administración del Real Patrimonio trabaja constantemente para devolver a este Palacio su primitiva belleza, habiéndose restaurado ya el gran patio central y la fachada del jardín que mira a las escalinatas de la Seo, levantando en su extremo una torre inspirada en la que existe en el Palacio que ocuparon en Perpiñán los Reyes de Mallorca. Las mismas escalinatas de la Seo con sus nuevos almenados cubiertos de yedra forman bella perspectiva, y en la pared opuesta se han colocado algunas lápidas y escudos procedentes de las murallas de Palma.

La fachada del Palacio que mira al mar, en la parte ocupada por la Audiencia, se halla actualmente en obra para poner en descubierto

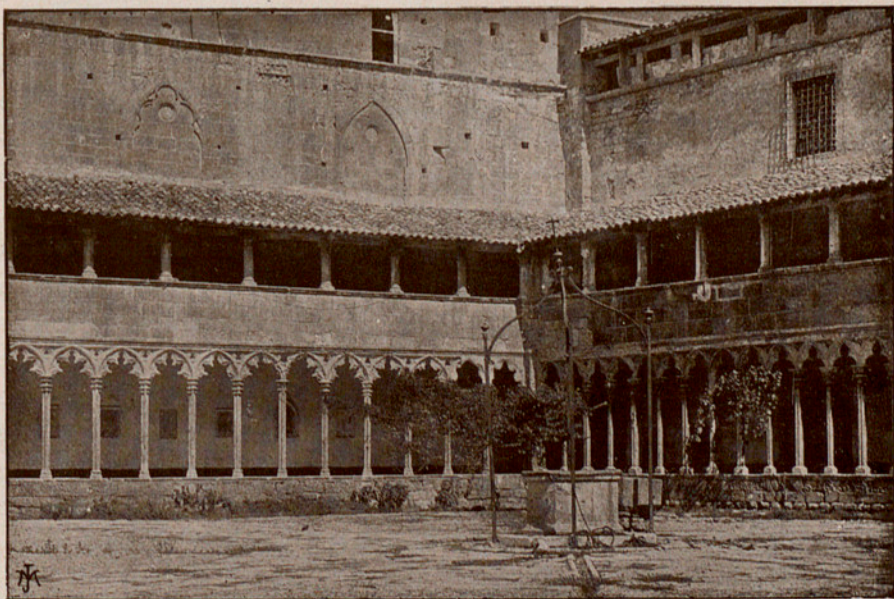
antiguos balcones ojivales, dos filas de ajimeces pareados y devolverles su remate de airosos matacanes y saeteras.

La Lonja.—Durante la edad media el comercio de Palma era uno de los más florecientes del orbe. Habiase sentido la necesidad de una casa de contratación desde el primer año de su conquista y el rey don Jaime I ordenó en 1233 la construcción de la Lonja, cediendo el solar en donde se levanta, situado entonces al borde mismo de las tranquilas aguas del puerto. Pero no se edificó hasta mediados del siglo xv, bajo la dirección y planos de Guillermo Sagrera, natural de Felanitx.

Según Jovellanos, es uno de los primeros edificios civiles y quizás

el más bello de todos los del género gótico de España. Es de piedra de Santañy y está magníficamente labrado. Su figura es un cuadrilongo que mide 40 metros de largo por 28 de ancho, dividido por su frente en tres compartimientos, y en cuatro por sus fachadas laterales. Cuatro elegantes torreones decoran sus ángulos y otros diez más delgados acusan los puntos de arranque de los arcos laterales y nervios de su bóveda interior, dividida en tres naves sostenidas por seis sencillos pilares estriados en forma espiral que se pierden en la grandiosidad de la sala única que constituye su interior. Cuatro portales y cuatro ventanas espléndidas contribuyen a su decorado, y todo el edificio está coronado con una serie de aberturas y merlones de airosa forma que ocultan los faldones de su tejado. Tanto los calados de sus hermosas aberturas como los detalles de sus frisos y cornisas son preciosos, lo mismo que las repisas y doseletes de las cuatro estatuas de sus torreones.

Su majestuosa sencillez y la buena distribución de sus adornos sobrecojen el ánimo del que examina tan suntuoso edificio por su parte exterior, sensación que, lejos de decaer, aumenta al penetrar en él y considerar que aquellas atrevidas naves no tienen contrafuertes exteriores, semejando palmeras que entretejen sus palmas a gran altura. Hoy está

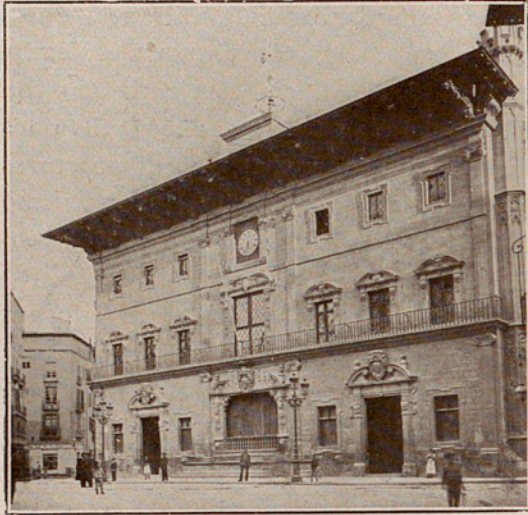


Palma. — Claustro del convento de San Francisco.

destinado este edificio a museo de arte antiguo, en el que se conservan algunas obras de considerable mérito.

El Consulado.—Adosado al pequeño jardín de la Lonja está el Consulado, edificio que sirvió un día de Tribunal de Comercio. Tiene una galería notable que mira al puerto y una pintoresca torrecilla en uno de sus costados, destinada a reloj público. Actualmente se halla

instalada en este histórico edificio la Escuela Normal de Maestras.



Palma. — Fachada del Palacio del Ayuntamiento.

Convento e iglesia de San Francisco.—Una de las joyas artísticas más notables de Palma es el bellísimo claustro gótico del convento de San Francisco de Asís. Son admirables la esbeltez de sus columnas y la finura de sus calados. En sus corredores hay muchas lápidas sepulcrales, notables por su antigüedad, que se remonta al siglo XIII.

De igual época data la iglesia de San Francisco, templo gótico que perteneció al convento de frailes menores desde el año 1278. Una de sus capillas contiene el sepulcro de Ramón Llull, monumento gótico notabilísimo y muy digno de la atención del viajero.

Dentro de este templo se desarrolló un trágico acontecimiento el día 2 de noviembre de 1490. Dos familias ilustres de Palma estaban disgustadísimas entre sí por antiguas rivalidades y mútuas ofensas. Las restantes familias palmesanas de distinción se habían adherido a uno de los dos bandos, y estando muchas de ellas en la iglesia de San Francisco para las absoluciones de las almas de sus antepasados, en aquel día de la Conmemoración de los Difuntos, un simple empujón fué bastante para empezar una riña con denuesos y terminarla con el movimiento de trescientas espadas que llenaron con buen número de muertos y heridos el pavimento de la iglesia.

En su exterior, este templo sólo tiene digno de atención la portada que adorna la fachada actual, construída en el siglo XV, en substitución

de la antigua fachada gótica, destruída por un rayo a fines del siglo xiv. En ella figuran seis notables estatuas de Herrera, y en su ornamentación se mezclan motivos barrocos en extremo recargados y primores platerescos.

El Palacio del Ayuntamiento.—En el centro de la ciudad, en la plaza llamada de Cort, se encuentra la Casa Consistorial, que contiene el archivo histórico del reino, una galería de retratos de mallorquines

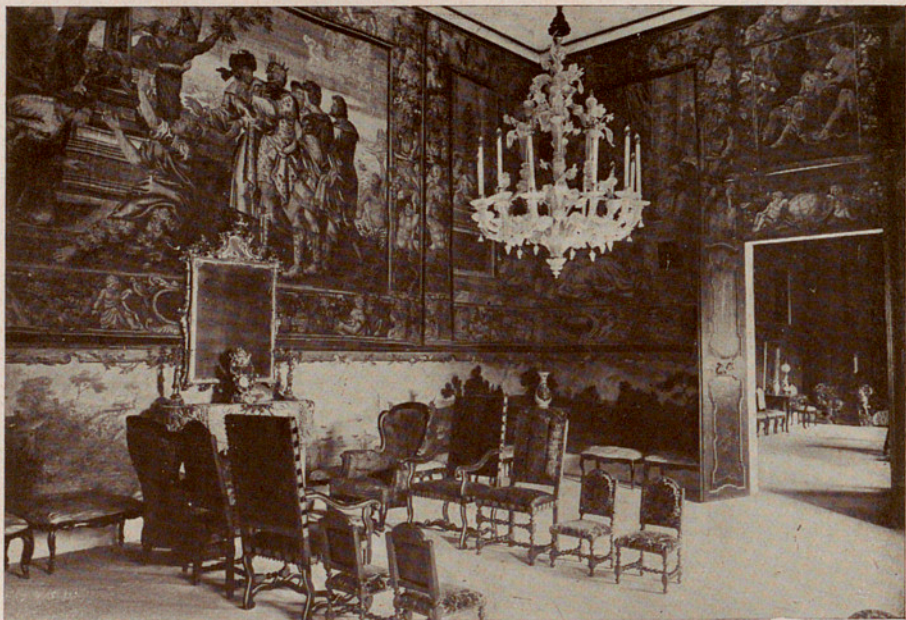


Palma. — Uno de los salones del Palacio de la Marquesa de Cenia.

ilustres y curiosas antigüedades. En un local de este edificio se ha instalado provisionalmente el Museo de Reproducciones, formado por un buen número de valiosas esculturas romanas, que trajo a Mallorca el Cardenal Despuig.

Sobre el antiguo Hospital de San Andrés y el área de la casa que fué de los caballeros de San Jorge, se levantó en el siglo xvi este suntuoso edificio, que no llegó a terminarse con la grandiosidad que se proyectó en un principio. Su fachada es notabilísima, principalmente por el rico y colosal alero de madera que la resguarda y que fué esculpado por Gabriel Torres en 1680. En el interior son curiosos un antiguo portal de la planta baja y una clave de las bóvedas de la demolida iglesia de Santo Domingo y otra clave de un antiguo portal árabe que estuvo situado en

la calle de la Plaza de Toros. Son también dignos de visitarse una antigua arca de caudales y algunos cuadros notables, particularmente el que representa el martirio de san Sebastián, pintado por Van Dick, y un beato Llull del pintor mallorquín Ankermman. El Archivo histórico del Reino de Mallorca contiene notabilísimos códices y manuscritos preciosos, entre ellos el «Códice de Privilegios del Reino de Mallorca».

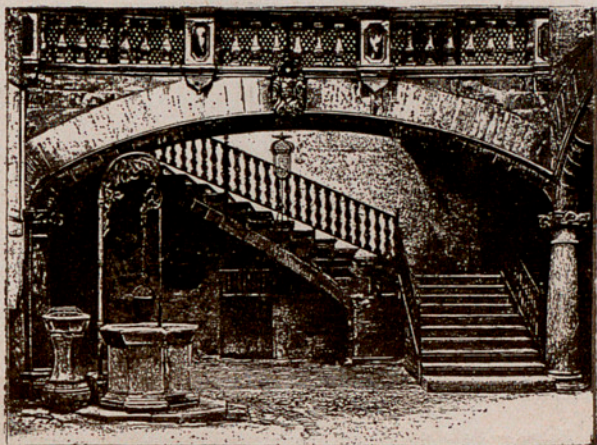


Palma.—Salón del Palacio del Marqués de Campofranco.

Las casas señoriales.—La nobleza y la clase media habitan vastísimas casas solariegas, la mayoría de las cuales presentan las formas más bellas del Renacimiento, llamando particularmente la atención sus magníficos patios, verdaderas obras maestras de arquitectura.

Las guerras y revueltas que fueron motivos de devastación para los edificios de índole análoga, del continente, no llegaron venturosamente aquí, o fué de una manera muy amortiguada. En esto tal vez radique principalmente el esplendor que los Palacios solariegos de Mallorca tuvieron siempre, aun que últimamente, por otras causas, han ido desapareciendo parte de las riquezas que encerraban, apesar de lo cual son todavía muy numerosas las que custodian verdaderas colecciones de arte y están decoradas y amuebladas con espléndida suntuosidad.

En las casas donde vive retirada la nobleza quedan muchas de las ventanas góticas con que fueron enriquecidas, de una elegancia y de una sencillez admirables. Son ajimeces partidos por una o dos columnitas delgadísimas y coronadas con capiteles de gran delicadeza; nu-



Palma.—Patio del Palacio Oleza.

merosas moldaduras disimulan lo ancho y macizo de las impostas, y sobre éstas cargan los pequeños arcos, algunos muy rebajados y todos sumamente robustos y de anchas dovelas, guarnecidos en lo que se podrían llamar estrados, de una bella moldadura que sigue la delineación de las curvas y de los ángulos donde ellas se reúnen.



Palma.—Fachada del Palacio del Marqués de Sollerich.

La imitación que Mallorca reprodujo los ajimeces en casi todos los edificios antiguos, mantúvose ante las formas que fué trayendo el cambio de gusto en el continente, y hasta cuando el churrigerismo abrió la puerta a toda invención descarriada, las casas de la nobleza palmesana no alteraron el tipo dado cuando el Renacimiento. Así en ellas se ve repetido el mismo desván gótico con que rematan y que es una elegante galería de ventanas cuadradas, decoradas con sencillos dibujos, calados o en relieve, siempre iguales; así las escaleras góticas reproducen en sus barandas rosetones semejantes, y esta



Palma. — Patio del Palacio del Marqués de Sollerich.

uniformidad reina en los adornos de vestíbulos y zaguanes modernos.

Estos vestíbulos son, regularmente, lo más grandioso de esos edificios, aunque las columnas en la mayor parte de los patios son algo ventrudas, demasiado cortas y coronadas con grandes capiteles; a pesar de que las bóvedas se aplanan

sobre arcos muy rebajados y cilíndricos, el conjunto es de tal magnificencia que la crítica más severa cede a la agradable impresión que causa.

Apesar de tener cierta similitud con los zaguanes de las antiguas moradas de la nobleza de Cataluña, estos nobles patios mallorquines conservan un sello especial que los hace inconfundibles para el observador menos experto.

Los estilos góticos y del Renacimiento se hallan aquí interpretados



Palma. — Biblioteca del Palacio del Marqués de Vivot.



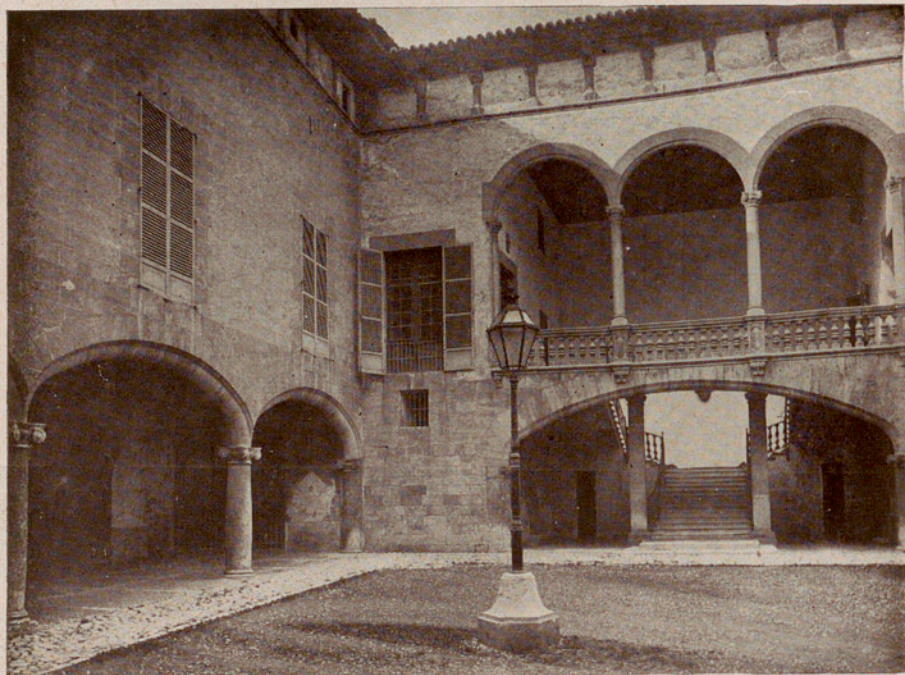
Palma. — Patio del Palacio de don Nicolás Dameto.



Palma. — Patio del Palacio de don Gaspar Alomar.

de una manera peculiar; y aun entre los de más diversos aspectos se encuentran puntos de contacto cuando no en sí, en la línea o la disposición de los arcos y escaleras, en el ambiente que respiran, en el noble respeto que imponen, en el contraste de sus claro-oscuros, en su espiritualidad y en su belleza.

Sobresalen principalmente entre ellos los que en estas páginas reproducimos.



Palma. — Patio del Palacio de los señores de Berga.

El Palacio de Oleza, de la calle de Morey, es una preciosa obra de arte, admiración de cuantos la visitan y bella muestra del esplendor arquitectónico de Mallorca en los viejos tiempos.

El de la Casa del Marqués de Sollerich llama la atención desde el primer momento en que se ofrece a los ojos del visitante por la habilísima solución que el arquitecto supo dar al desnivel existente entre los dos ingresos que este patio tenía, uno en el Borne y otro en la calle de San Cayetano. Gracias a este desnivel se consiguió dar más esbeltez a las columnas de mármol que sostienen la gallarda y atrevida bóveda, sobre la que descansa la escalera. Esta se divide en dos tramos, de la unión de los cuales arranca otro central, sostenido por un sencillo arco, cuyos



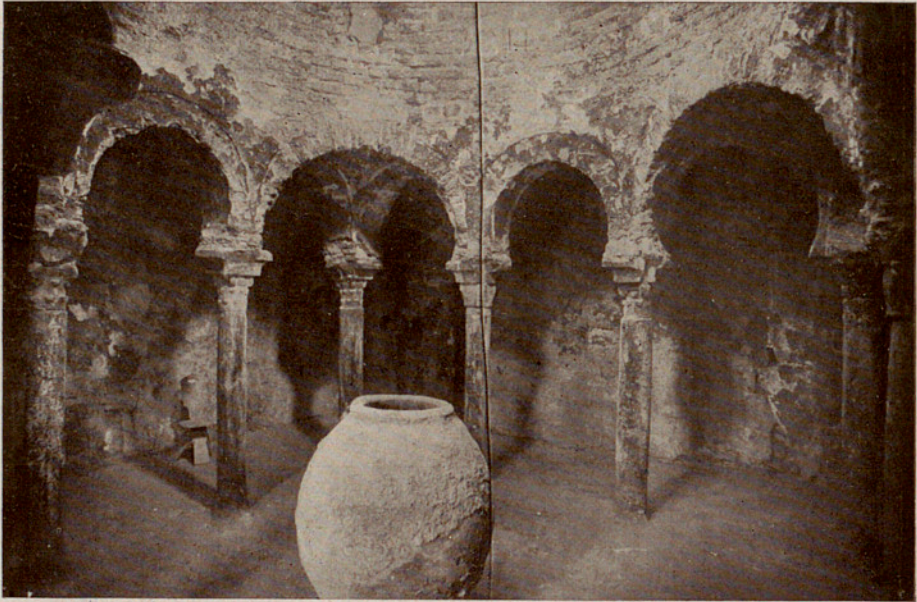
Palma. — Patio de San Antonio de Viana.



Palma. — Patio del Instituto de Segunda Enseñanza con la estatua de Ramón Llull.

extremos se apoyan en elegantes pilares. Circundan el patio cuatro arcos rebajados, cuya arista forma enorme bordón.

Es también notable por su suntuosidad el patio de la Casa del Marqués de Vivot, en la calle de Zavellá. La construcción de este edificio data de los primeros años del siglo XVIII, y fué emprendida por el primer Marqués de dicho nombre con ocasión de incorporar a la suntuosa habitación, heredada por línea materna, los caserones de dos



Palma. — Restos de los baños árabes.

manzanas. De forma cuadrangular, lo circunda anchuroso porticado, sostenido por ocho artísticas columnas, dos de ellas dobles, destacándose en su fondo la amplia y majestuosa escalera.

Mencionemos también el patio de la Casa Marcel, situada en la calle de San Juan. En él produce el mejor efecto la convergencia de los extremos de los arcos sobre la columna central que los sostiene.

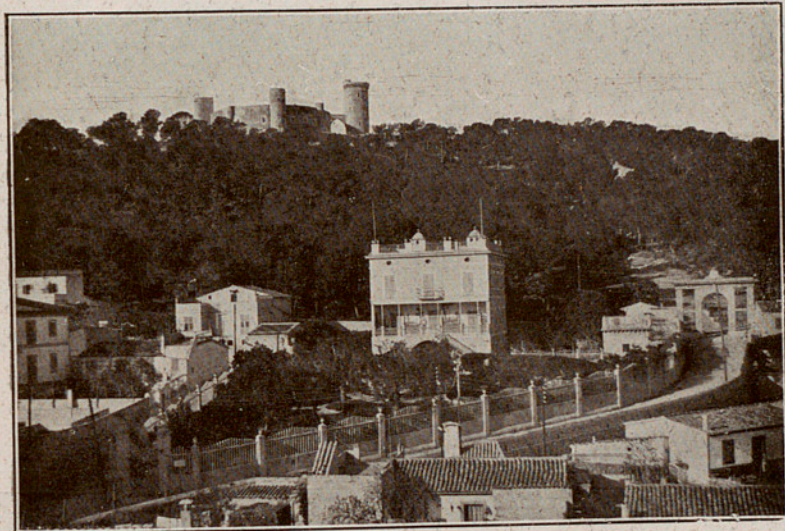
El patio gótico de la Casa de los Condes de San Simón, cuya escalera recuerda la del antiguo Palacio de la Diputación de Barcelona, es de una belleza singular, llamando la atención la diversidad de motivos que constituyen los rosetones calados de la baranda así como los del rellano principal, modelo de buen gusto.

En la misma calle que el Palacio anterior (la de San Jaime), se

encuentra el de Maroto, cuyo patio de gran pureza de estilo, tiene en el fondo un jardín que le da un ambiente poético.

Es de lamentar que en el de Casa Togores se haya destruído el buen efecto de los arcos con las columnas colocadas a posterior en mitad de ellos.

Los de Casa Dearo y Casa Moragas, de espléndidas proporcio-

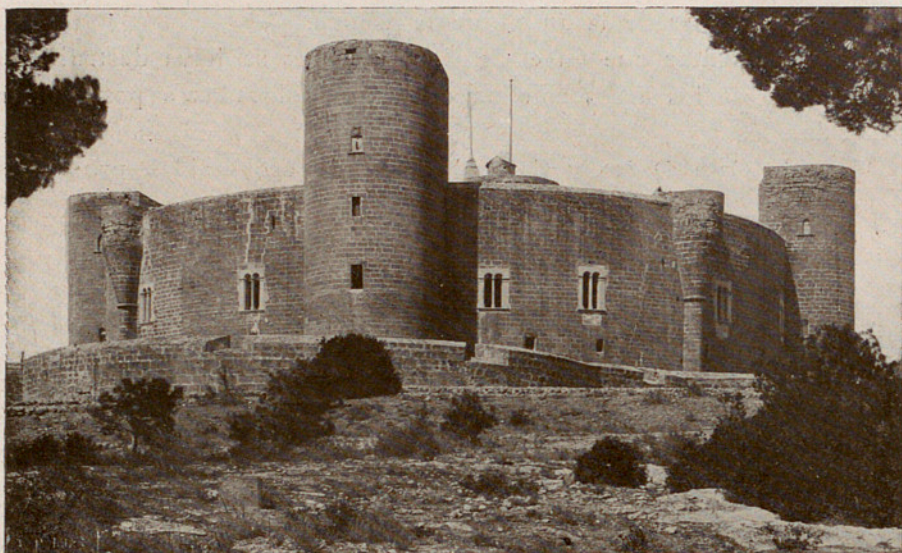


El bosque del castillo de Bellver.

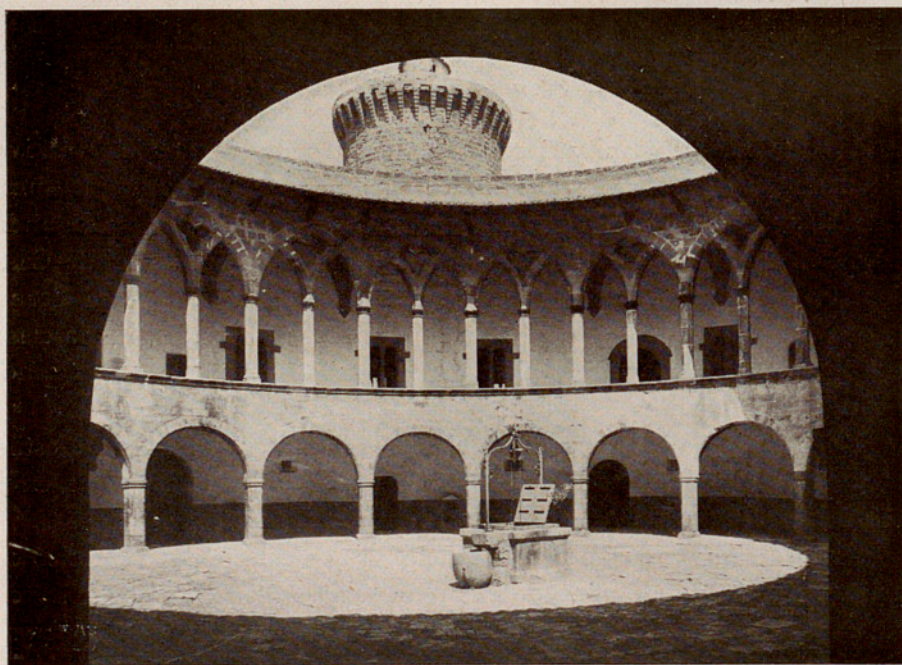
nes; los de Casa Babiloni y Casa Badía (hoy ocupada por el Archivo del Protocolo), con acertadas combinaciones de patios y jardines; el de Casa Zaforteza, con bonita perspectiva del primero y segundo tramo de la escalera; el del Palacio del Conde de Ayamans; el de Casa Alomar, el de Casa Damelo, el de Casa Berga, y hasta el de Casa Terrassa, modelo típico de los que adornan muchas viviendas de la clase media, son también notables ejemplares que dan carácter a la hermosa ciudad mallorquina.

Un nuevo patio, reconstruído con toda propiedad en el estilo característico de las casas solariegas de Mallorca es el de Casa Font, en la calle de San Francisco, y merece verse.

No pasaremos adelante sin mencionar el elegante patio elíptico de San Antonio de Viana, adosado a la iglesia del mismo nombre. Es de orden dórico, de dos cuerpos y muy notable por su esmerada ejecución. Iglesia y patio pertenecieron a un antiguo hospital, hoy convertido en albergue de los juzgados.



Vista exterior del castillo de Bellver.



El patio central del castillo de Bellver.

Otros edificios.

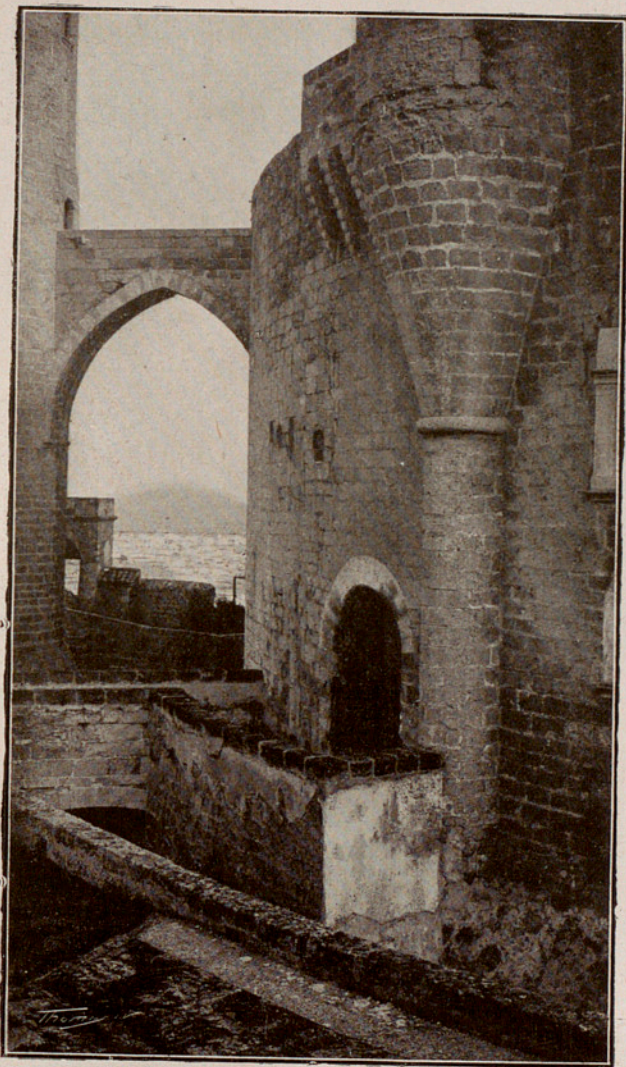
—Además se enorgullece Palma con otros muchos edificios o joyas artísticas merecedoras ciertamente de la atención del turista curioso o aficionado a las cosas bellas.

En el Instituto de Segunda Enseñanza, que está instalado en lo que fué convento de jesuítas, puede verse una estatua de Ramón Llull y visitarse la Biblioteca Provincial, en la que figuran algunos interesantes incunables. Son también edificios notables el Hospital, el Seminario Conciliar de San Pedro y el Hospicio.

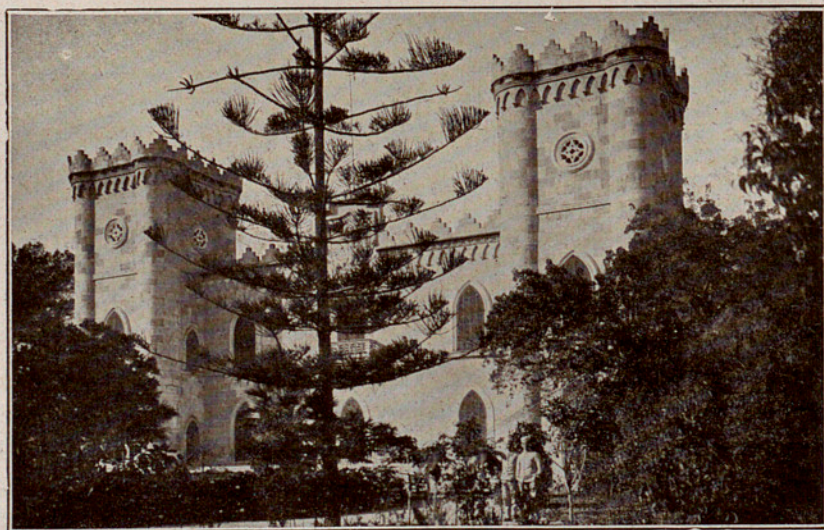
Existen todavía algunos restos de una antigua fortaleza que los árabes

designaban con el nombre de la Gomera y que los caballeros templarios ocuparon más tarde. Puede visitarse, además, la vieja iglesia del Temple, curiosísimo monumento bizantino. Son interesantes los baños árabes, enclavados en la casa número 13 de la calle de Serra.

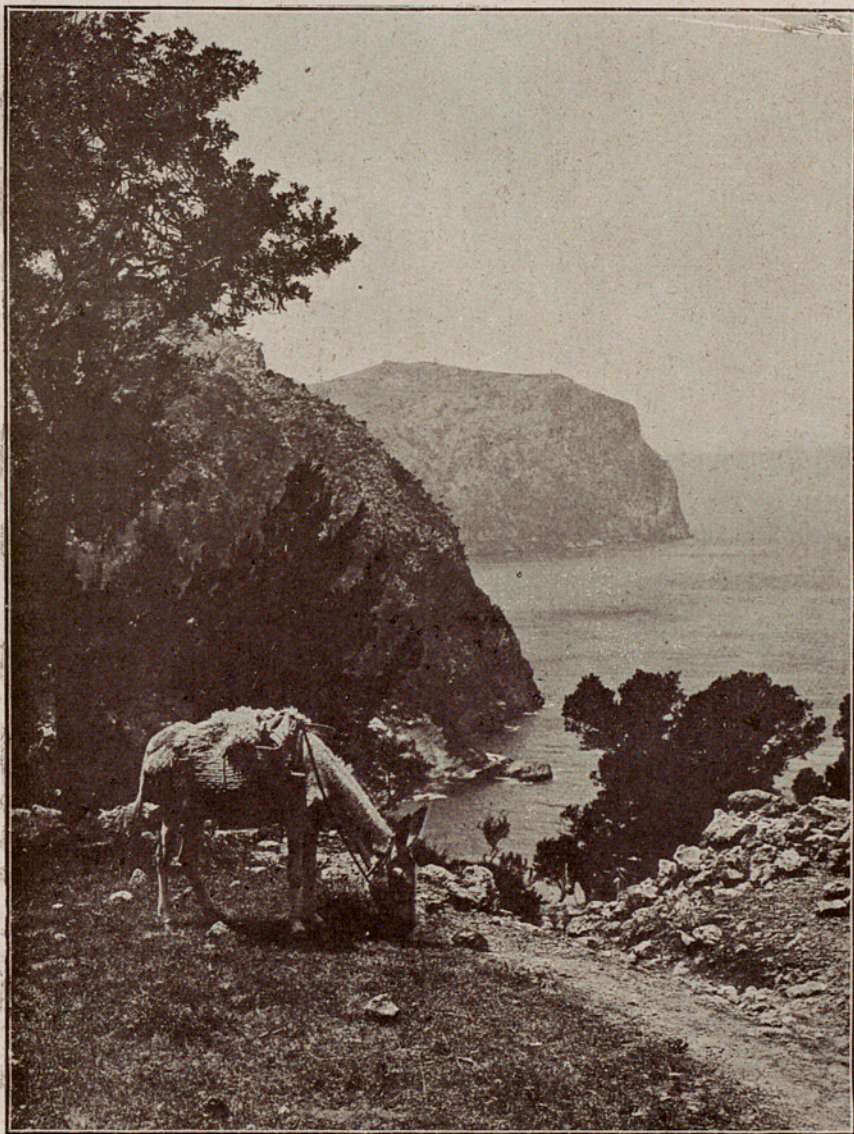
Tienen también interés el convento de Santa Clara; el de Montesión, antigua sinagoga reconstruída en 1571 y que contiene el sepulcro de san Alonso Rodríguez; la iglesia y convento de San Jerónimo; la iglesia de Santa Magdalena, que guarda los restos de la patrona de



Arco y foso del castillo de Bellver.

*Vista de Porto-Fi.**El castillo de Bendinat.*

Mallorca, la Beata Catalina; la iglesia de San Nicolás, obra del siglo xiv y en cuyas inmediaciones aparece la piedra en que es fama estuvo



Un aspecto de la costa entre Estalenchs y Andraitx.

sentada dicha santa al ser avisada para su entrada al convento; la iglesia de San Miguel, levantada sobre el sitio que ocupó una mezquita árabe, consagrada el mismo día de la conquista de Mallorca, y en la



Entrada al pueblo de Buñola.

que se venera la imagen de Ntra. Sra. de la Salud, que, al decir de la fama, es la misma que llevaba don Jaime I en la popa de su nave; la iglesia del Socorro; la capilla de Ntra. Sra. de los Desamparados; la parroquia de Santa Eulalia, que es otro hermoso templo gótico comenzado en 1232 y que tiene un esbelto y atrevido campanario re-

cientemente construido y las iglesias de San Felipe Neri, de San Antonio y de Santa Catalina, esta última no lejos del punto en que subsistió hasta hace pocos años la antiquísima puerta árabe por la cual hizo su entrada en la ciudad don Jaime el Conquistador en la toma de Palma, que coronó la conquista de Mallorca.

No lejos de la Lonja y el Consulado se encuentra la antigua edificación de la ex-capilla de San Telmo que fué hasta mediados del siglo pasado iglesia de mareantes.

Este modesto edificio está situado en una de las dos esquinas formadas por las calles de Mar y de Sagrera, teniendo su fachada y portal en esta última, frente al paseo del mismo nombre. Para efectuar

modernas construcciones se ha ganado mucho terreno al mar; de modo que resulta ahora muy tierra adentro la pequeña iglesia del poderoso gremio de mareantes y pescadores, que antes parecía surgir de las aguas marinas. Muchos han sido los desperfectos que ha sufrido y las vicisitudes por que ha pasado. Actualmente no queda más que una sombra de lo que fué. Lo que mejor se conserva es un techo, de puro estilo gótico y elegantes líneas, que contiene en los remates de sus



Palacio y jardines de Raxa.

airosas arcadas dos escudos de talla, primorosamente ejecutados, representando el uno a Ntra. Sra. de los Dolores, y el otro a san Telmo con el báculo episcopal en la mano derecha y un navío en la izquierda. Habiéndose incautado el Estado de los bienes gremiales, por los años de 1840, fué la pequeña iglesia vendida a un particular, el cual instaló en ella una agencia de aduanas. Su nave está hoy convertida en un taller. Mas diríase que el destino no ha querido desligarla por completo del gremio que la fundó, pues el taller que cobija es de confección de velas, de las clásicas velas latinas que surcan nuestros mares.



Patio del Palacio de Raxa.



Una escalera en los jardines de Raxa.

INMEDIACIONES DE PALMA

Por el paseo de Sagrera pasa el tranvía eléctrico de Palma a Cas Català, que cruza el arrabal de Santa Catalina y sigue, costeano el mar por los caseríos de Son Alegre y Terreno, por las calas de Porto - Pi y Mayor, y por el nuevo pueblecito de San Agustín. El turista puede aprovechar este cómodo medio de locomoción para visitar, además de estos pintorescos sitios, el bosque y castillo de Bellver.

La poética rívera que se extiende desde el Jonquet hasta el Terreno y que los palmesanos llaman nuestra



Soller.



El puerto de Soller.



En el trayecto marítimo entre Soller a Pollensa.

«Corniche», permaneció por espacio de largos años poco menos que olvidada, como si nadie reparara en las bellas perspectivas que desde ella cabe admirar y que hacen por lo mismo de aquel lugar uno de los más apropiados para la edificación; la *villegiature* se concentraba en las estribaciones de la colina de Bellver y a la vera del vigilante faro de Porto-Pi; en la franja de costa tan cercana a Palma, no reparaba nadie. Pero ahora que el arte de construir ha tomado aquí gran auge y reina en las construcciones un espíritu más práctico, se han fijado muchos en la olvidada rivera, siendo de notar que han sido principalmente los catalanes aquí residentes los que han tenido este acierto. Brotan allí como por encanto los chalets, muy pronto se unirán las construc-

ciones a las que más allá son, desde tiempo antiguo, delicia de veraneantes e invernantes. La vista parcial del puerto que aquí publicamos, tomada desde un chalet de Son Alegre, dá una idea de la situación y bellas perspectivas de esta «Corniche».

El Terreno.—El tranvía recorre en pocos minutos el trayecto de Son Alegre al Terreno, barriada compuesta de casas de recreo, situada en las faldas de la colina de Bellver que miran al sur, y que se extiende entre el mar y espesos pinares, circunstancia a que debe lo saludable de sus aires. Cada casa tiene su jardín plantado de árboles frutales y de flores. Aquí veranean y toman baños de mar muchísimas familias palmesas y algunas forasteras; pero este punto es sobre todo una estación de invierno incomparable. Muchos extranjeros han fijado aquí una residencia temporal que se prolonga de año en año indefinidamente.

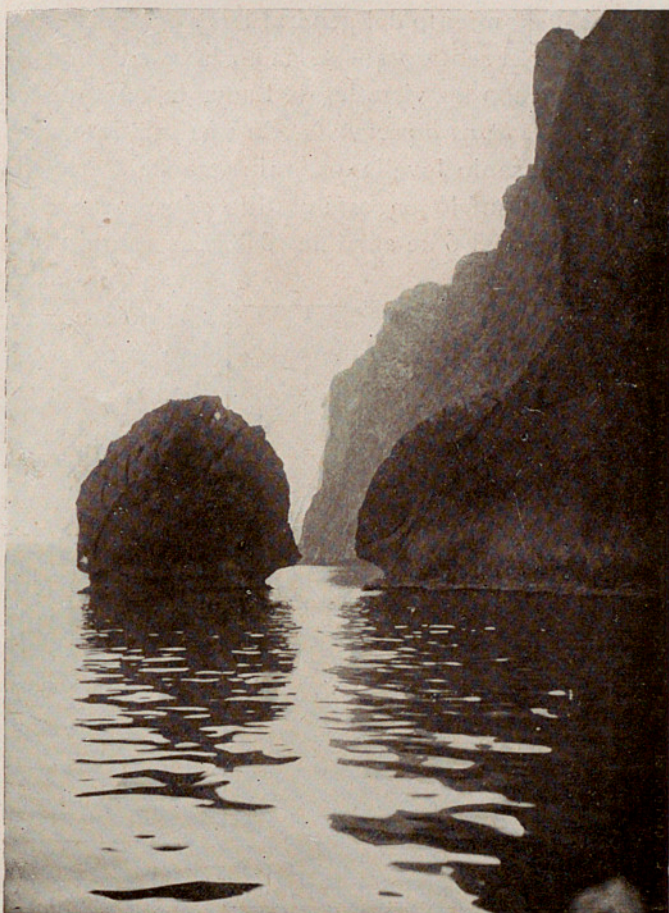
Recientemente se han construído en este delicioso paraje algunos grandes hoteles montados con todo lujo y confort.

Bellver. —

Desde el Terreno se puede verificar a pié, sin gran fatiga, la ascensión al histórico castillo de Bellver, situado a ciento cuarenta metros sobre el nivel del mar y desde el cual la vista abarca el hermoso panorama de la ciudad, la inmensa bahía y las lejanas costas. Las olas del mar vienen a estrellarse contra las rocas que forman la base de la colina.

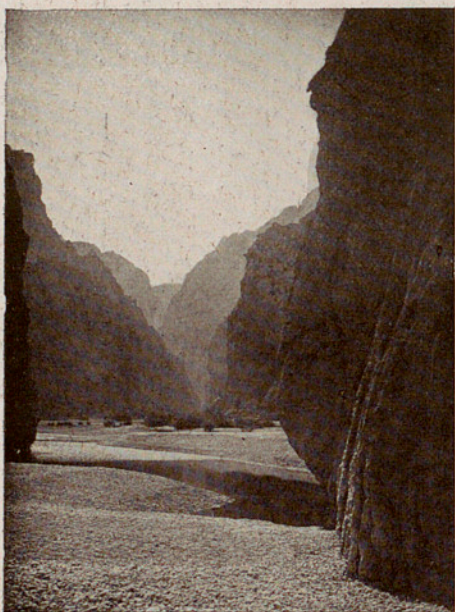
Este castillo es uno de los pocos que quedan en pié de su género y época. Tiene la forma circular con patio céntrico y está guarnecido de cuatro torres menores que sobresalen del muro, rompiendo la monotonía del edificio, y de una gran torre de homenaje aislada, pues sólo la ponen en comunicación con el cuerpo principal dos arcos de sillería y un piso de madera entre ambos. Tiene doble foso, una para su escarpa y otro para su contraescarpa. Un bonito corredor de arcos semicirculares en su piso bajo y de arcos dobles apuntados, en su piso principal, de planta circular como la del castillo, pone en comunicación todas sus dependencias desde su patio interior. La capilla sólo tiene de notable la gran reja de madera que la cierra por ser de la época de la construcción.

Frente a la entrada del castillo hay una lápida que recuerda con



Otro aspecto de la costa entre Soller y Pollensa.

dolor el fusilamiento del general Lacy en aquel sitio, por causa política. Es de notar el sentido que se dá en la inscripción a la palabra *lamenta*, relacionada con las virtudes de Lacy, la cual quiere ser, en este caso, sinónima de *llora o recuerda*. En una sala interior hay otra lápida con el busto del sabio Jovellanos, ministro de Carlos IV, que recuerda la prisión que sufrió en este castillo a instancias de Godoy desde el 5 de mayo de 1802 al 6 de abril de 1808. Las columnas de la galería conser-



Las abruptas rocas del torrente de Pareys.

van aún las entregas abiertas en la piedra para sostener la reja de madera que aislaba la parte del corredor que se le destinó para que pudiese pasear y respirar el aire libre. Estuvo también prisionero en este castillo el general Martínez Campos. En la azotea que cubre todo el castillo se ven numerosas inscripciones grabadas con cuchillo en los sillares por muchos prisioneros que han pasado allí sus días de proscripción.

Muchos siglos antes ya había servido de prisión política. En él estuvo encerrado después de la batalla de Llummayor el hijo del desgraciado rey de Mallorca Jaime III, heredero de la corona

que pasó a ser el rey de Aragón don Pedro *el del Puñalet*.

En la torre del homenaje hay una serie de calabozos sobrepuestos, siendo horroroso el interior de todos, por ser subterráneo, no recibir más luz que la que penetra por dos o tres angostas hendiduras, abiertas en el grueso muro, que dan al foso, y por su puerta de entrada consistente en un boquete circular en la clave de su bóveda que se tapa con una gruesa piedra sin escalera de ninguna clase.

El castillo de Bellver pertenece al Patrimonio Real.

Porto-Pi.—Es muy pintoresca la ruta que el tranvía recorre en siete u ocho minutos del Terreno a Porto-Pi, pasando por el Corp-Marí, donde muchos veraneantes toman baños de mar. Porto-Pi es un alegre caserío situado a ambos lados de la entrada del antiguo puerto de este nombre,

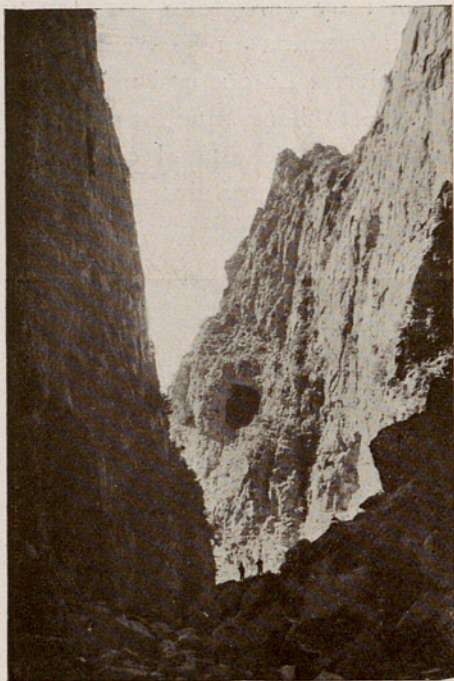
de aguas siempre tranquilas, y también muy apropiado para tomar baños. Son notables las dos torres de su entrada, que sirvieron en la edad media, para cerrarlo con cadena de hierro. La que está más al sur sostiene un faro que alumbraba ya el puerto hace muchos siglos, y, además, sirve hoy de vigía. Próximo a esta torre está el castillo de San Carlos, con sus baterías de grande alcance y en una altura del fondo del puerto otra batería importante moderna.



El cauce del torrente de Pareys.

En el fondo de la rada hay el Laboratorio Biológico-Marino, de bastante interés.

Sigue costeano la línea del tranvía eléctrico que pasa por la pintoresca Cala Major, al pié del caserío de Génova y por el nuevo pueblecito de San Agustín, que ha surgido como por encanto de un accidentado bosque de algarrobos y olivos, entre aquella cala y la de Son Alegre, más conocida con el nombre de Cas Catalá, que ha tomado del hotel-restaurant que en este sitio se levanta a la orilla del mar y que es la estación *términus* del tranvía; sitio muy frecuentado por los aficionados a la pesca, porque el pescado es abundante y rico en estas aguas, y por los turistas porque el sitio es de los más pintorescos de la costa.

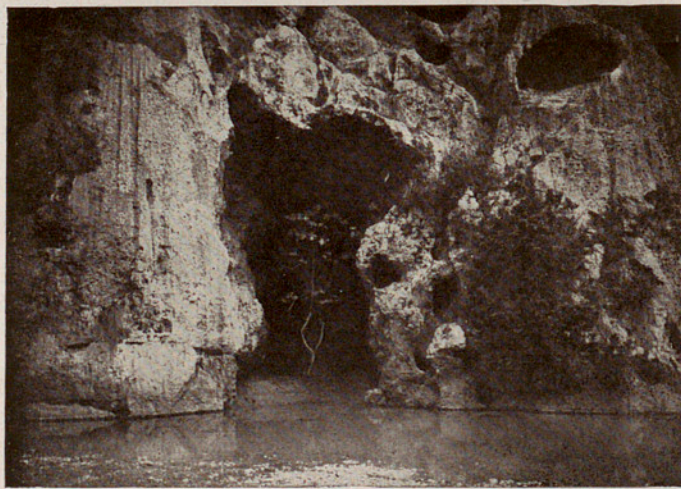


Otro aspecto del fantástico torrente de Pareys.

Aquí hacen parada y fonda muchos de los que visitan el Castillo de Bendinat.

El Castillo de Bendinat.—Pasado el kilómetro 7 de la carretera de Andraitx, se encuentra, a la derecha el camino que, entre hilera de pinos, sube a este Palacio. Cuenta la tradición que este predio, que hoy ostenta la forma del castillo feudal, debe su nombre a una exclamación de Jaime I *el Conquistador*, que en la época de la conquista, al llegar a la casa del predio, después de comer un pomo de ajos con una rebanada de pan, dijo: *Bé hem dinat*, (bien hemos comido). Sin embargo el nombre de Ben Dinat parece de procedencia mora.

Constituye este Castillo un cuadrado flanqueado por cuatro torreones cuadrados también, de mayor elevación que el cuerpo del Palacio. Tiene un jardín céntrico con una galería gótica de dos pisos en todo su perímetro. Sus salones están convenientemente adornados y en ellos se ven grandes tapices representando escenas de la conquista de Mallorca y muchas curiosidades artísticas.



La "cova de la figuera" en el torrente de Pareys.

Está rodeado de hermosos jardines y de paseos que conducen a deliciosas umbrías o a eminencias desde donde se domina el panorama de la bahía.

Andraitx y Estallenchs.—Muchos turistas continúan su excursión hacia Andraitx, (a unos 30 km. de Palma), y hacen bien, porque la costa de esta importante población, como la de Estallenchs, (distante de Palma unos 33 km.), abunda en sitios amenos y pintorescos. Andraitx está



La "Foradada" de la costa de Miramar.

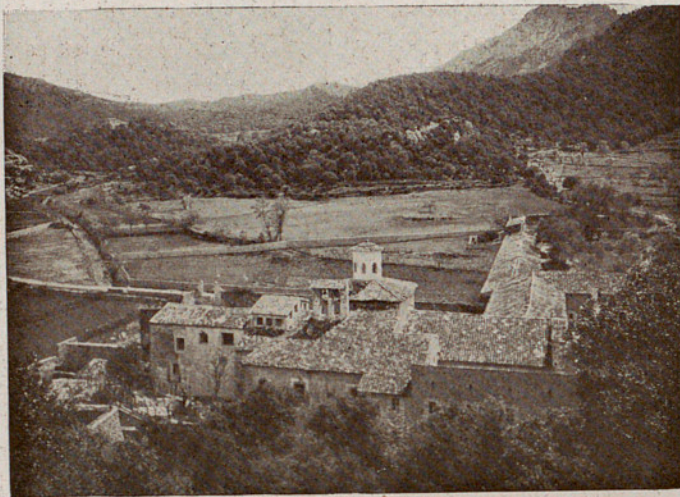
situado entre frondosos valles, al pié del extremo este de la principal cordillera de la isla. Desde esta villa se puede hacer fácilmente interesantes excursiones: al caserío de S'Arracó, situado al pié de agrestes y elevados montes; a la isla-peñón de la Dragonera; a la pintoresca torre-oratorio de San Telmo, a la isla del Pantaleu y a Estallenchs.

San Telmo.—Es una pequeña fortificación cristiana, construída hacia la mitad del siglo xiv para defensa contra las muchas incursiones que en aquella época efectuaban en Mallorca los belicosos almohades. Forma parte de la herencia del Archiduque Luis Salvador de Austria, que la compró algunos años antes de morir.

Pantaleu.—Frente a la ensenada de San Telmo se halla la pequeña e histórica isla del Pantaleu, honrada por el Conquistador, como primer terreno pisado por él en las Baleares.

* * *

Otras líneas de tranvías proporcionan al viajero puntos de vista de singular belleza. La de Génova, que sigue el mismo camino que la de



El monasterio de Nuestra Señora de Lluch.

Cas Catalá hasta pasar El Terreno y después se eleva rápidamente en zig zag hasta llegar a la Bonanova, rodea el monte de Bellver y llega al caserío de Génova, disseminado en las estribaciones de la Sierra Burguesa. El que

siga a pie una carretera que partiendo del último recodo de la vía antes de llegar a la estación final, continua elevándose, no se arrepentirá de haber



Patio del monasterio de Lluch.

efectuado el paseo, pues la grandiosidad del panorama que se abarca desde tanta altura es algo inolvidable; la calma, el silencio, contribuyen a impresionar gratamente el espíritu.

La línea de Son Roca pasa también por Santa Catalina y se va elevando hacia el interior para cruzar sucesivos grupos de chalets



La cala Calobra.

rodeados de jardines, encontrándose también en ella diferentes puntos de vista interesantes.

Dejando el tranvía en Son Rapiña se llega en poco tiempo al castillo de Son Vida con hermosos jardines, interesantes salones, comedor con valiosos tapices y una rica colección de armas y herrajes.

Y por último otra línea de tranvía va bordeando el mar en una gran extensión y después de traspasar a otro tractor de explosión se recorre la hermosa playa del Arenal, llegando al caserío de este nombre, estación final donde hay una colonia de veraneantes en formación, situada entre pinares.



El "calvario" de Pollensa.



El "Castell del Rei".

EXCURSIONES AL INTERIOR DE LA ISLA

Las líneas férreas que ponen a Palma en comunicación con las principales poblaciones de Mallorca, permiten viajes cómodos y rápidos a todas ellas. Una red de buenas carreteras está en relación con estas líneas. Y entre ambas, o bien utilizando solamente estas últimas, puede el turista visitar con suma facilidad las bellezas más notables de la isla.

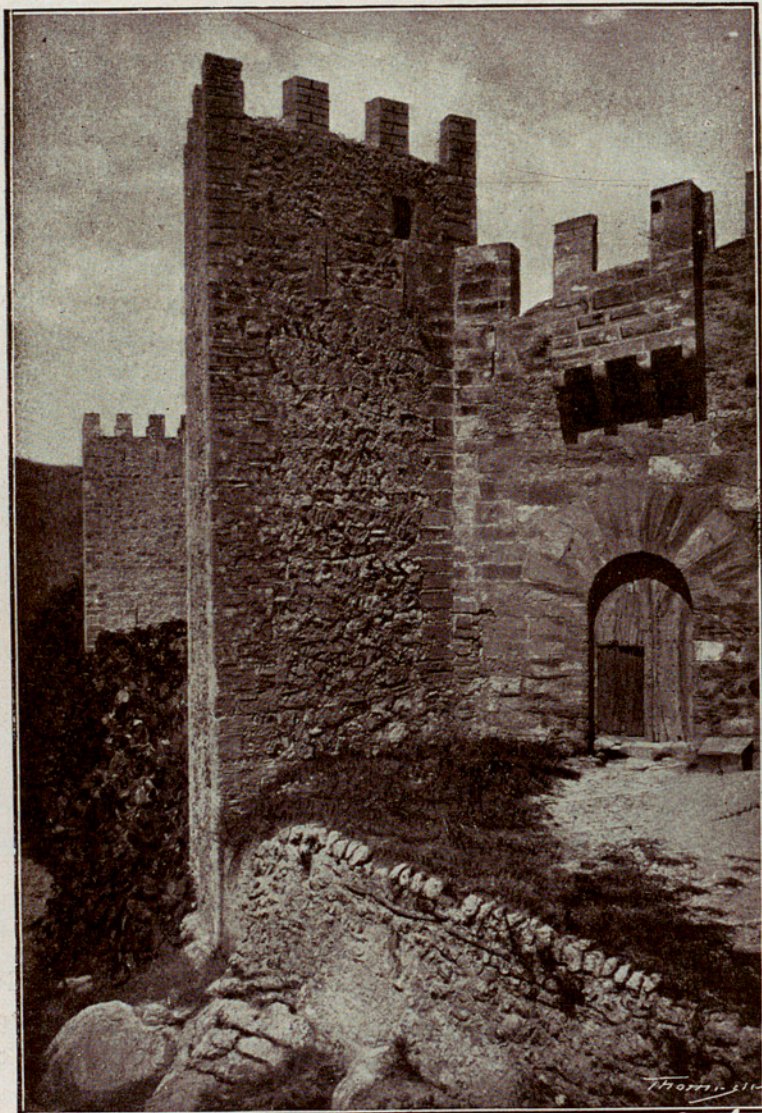


La bahía de Cañamiel.

Palma, Soller, Miramar y Valldemosa.—Dos carreteras y un ferrocarril ponen en comunicación la ciudad de Soller con la de Palma. De las dos carreteras una se dirige a Soller casi por el mismo trazado del ferrocarril, siguiendo, por lo tanto, un camino tortuoso de curvas pronunciadas que ofrecen, durante el trayecto, sorprendentes panoramas, y otra pasa por Valldemosa y Miramar.

La vía férrea pasa por Buñola. De esta estación distan poco dos de las fincas más famosas y más realmente interesantes de Mallorca. Una de ellas conocida por Alfabia, posee hermosos jardines y algunas notables antigüedades, que entonan artísticamente con el buen gusto en que aquellos han sido dispuestos. La otra es la llamada Raxa, distante

unos 3 kilómetros de la indicada estación ferroviaria y unos 12 de la capital. Fué esta posesión fundada en 1797 por el Cardenal Despuig, quien



El castillo de Capdepera.

la enriqueció con numerosos objetos de arte que consiguió recoger en Italia y con una biblioteca interesantísima, en la que figuraba la famosa carta de Valseca, hoy propiedad de la Biblioteca de Cataluña. Los jardines bellamente ornamentados con estatuas magníficas, tienen un mar-

cado sabor italiano, presentando aspectos verdaderamente maravillosos.

Soller es una risueña ciudad de 5.000 habitantes. Dista unos 31 kilómetros de Palma y está situada en el fondo de un valle rodeado de altísimas montañas y cubierto de vergeles, de cuyas profundidades suben suaves aromas. Todos los árboles frutales conocidos se confunden



La torre de "Ses Punttes" de Manacor.

y se pierden en el mar de naranjales que se extienden desde las faldas de las colinas inferiores hasta el puerto. Es este valle, tierra de promisión de los paisajistas. Es notable en Soller la iglesia parroquial originalísima obra del arquitecto don Juan Rubió. El puerto de Soller dista de la ciudad unos 5 kilómetros y es una de las más agradables visiones de Mallorca. En uno de sus extremos se levanta un pequeño faro y a sus pies aparece una curiosa roca horadada, que en días de temporal produce un verdadero surtidor de las aguas del mar.

Desde Soller pueden visitarse los hermosos jardines del predio Son Angelat; el Pueblo de Fornalutx, desde donde puede subirse a Puig Mayor, un pico de 1450 metros, el más alto de la isla; la aldea de Biniraix, al pié de Barranch; el predio Binibassi y una infinidad de lugares pintorescos que tientan al pincel del artista e invitan a la contemplación al viajero.

La costa del puerto de Soller es continua por un lado hacia Miramar y Valldemosa y por otro hacia Pollensa, constituyendo la parte más admirable de la costa brava por lo imponente de sus acantilados y las numerosas calas que

continuamente se ofrecen a la admiración del turista.

Utilizando un bote automóvil puede irse en una hora desde el puerto de Soller al Torrent de Pareys, la configuración rocosa más extraordinaria que la naturaleza ofrece en Mallorca, y que constituye una verdadera visión dantesca. Por este torrente discurren las aguas de los de Lluch y Gorch Blau unidas. En el mencionado trayecto marítimo se encuentran las calas Rotja,



Las cuevas de Artá.

de Tuet, de Calobra y otras varias. Puede hacerse esta excursión por tierra, en caballerías, pero exige unas cuatro horas.

Para regresar a Palma desde Soller puede utilizarse la otra de las dos carreteras a que antes nos hemos referido, o sea la que va de Soller a Palma, pasando por Deyá, Miramar y Valldemosa.

Esta carretera sigue la parte más bella de la costa norte de la isla, dominando el mar a gran altura. Atraviesa el risueño valle del pinto-

resco pueblo de Deyá, situado a unos 10 kilómetros de Soller y próximo a una de las calas que tan amenudo ofrece la abrupta costa mallorquina.

Pasa luego por el espléndido y famoso paraje de Miramar, las tan celebradas posesiones del Archiduque Luís Salvador, que enriqueció las grandiosas y bellas perspectivas de este paisaje singular con jardines, galerías, terrazas y miradores, contruídos sobre enormes peñas que caen verticalmente sobre el mar, y embelleció sus caseríos con exquisitas colecciones de arte.

Son numerosos los recuerdos de Ramón Llull que llenan estos bosques, a cuya soledad se cobijó para sus meditaciones.

En un alto cerro se señala el lugar desde el cual la Beata Catalina Tomás oía la misa de la Catedral de Palma, cuyo muros se hacían transparentes a los ojos de la santa. A fines del siglo xv se instaló aquí la primera imprenta de Mallorca.

Uno de los accidentes más particulares de esta costa brava es La Foradada, monstruosa peña roja, con una gran abertura, sobre cuya arcada anidan aves de rapiña.

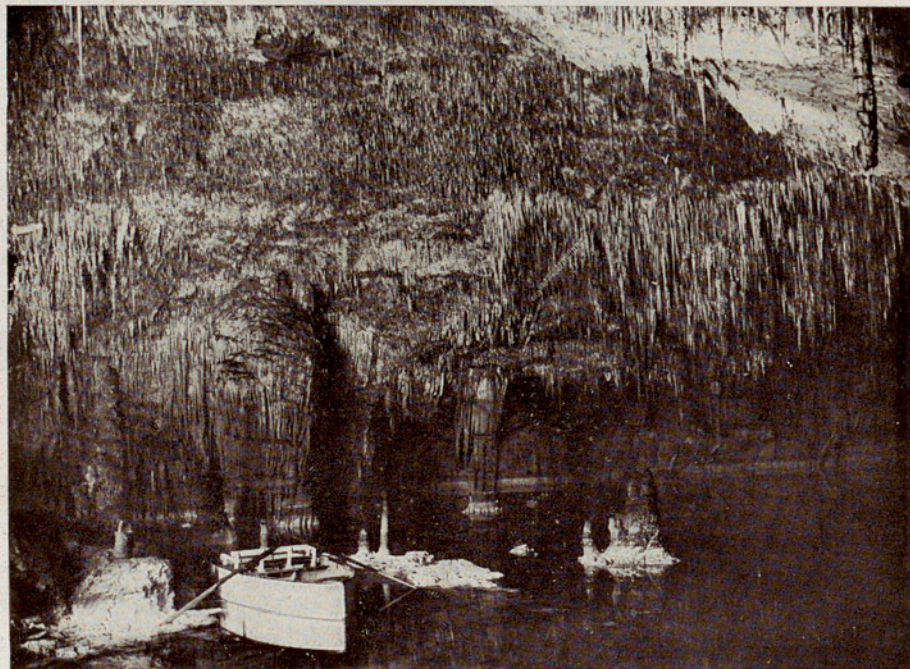


Las cuevas de Manacor.

Dejemos esta costa admirable para seguir la carretera que conduce a Valldemosa, a través de frondosos olivares que ofrecen, en la época de la recolección de aceitunas, pintorescos cuadros de costumbres campesinas y donde aun se ve algún tipo de montañés mallorquín con una piel de cabra por abrigo. Valldemosa es una pequeña población de 1.700 habitantes situada a una altura de 425 metros y a una distancia de 33 kilómetros de Palma. Una vez en Valldemosa, no dejéis de visitar la Cartuja, donde Jorge Sand, estando escribiendo su *Spiridión*, y Chopin, atacado del mal a que pronto había de sucumbir, se refugiaron un invierno. El ilustre enfermo, desahuciado, pudo prolongar aquí su vida el tiempo suficiente para anotar las bellas armonías, tan tristes y tan suaves, que brotaban de su alma a la aproximación de su muerte.

En el punto en que hoy se levanta la Cartuja tuvo el rey don Sancho de Mallorca un castillo que fundó en 1311, y en el cual solía pasar largas temporadas, a causa de su delicada salud. En 1398 el rey don Martín la donó a los cartujos valencianos. La iglesia parroquial es de 1248.

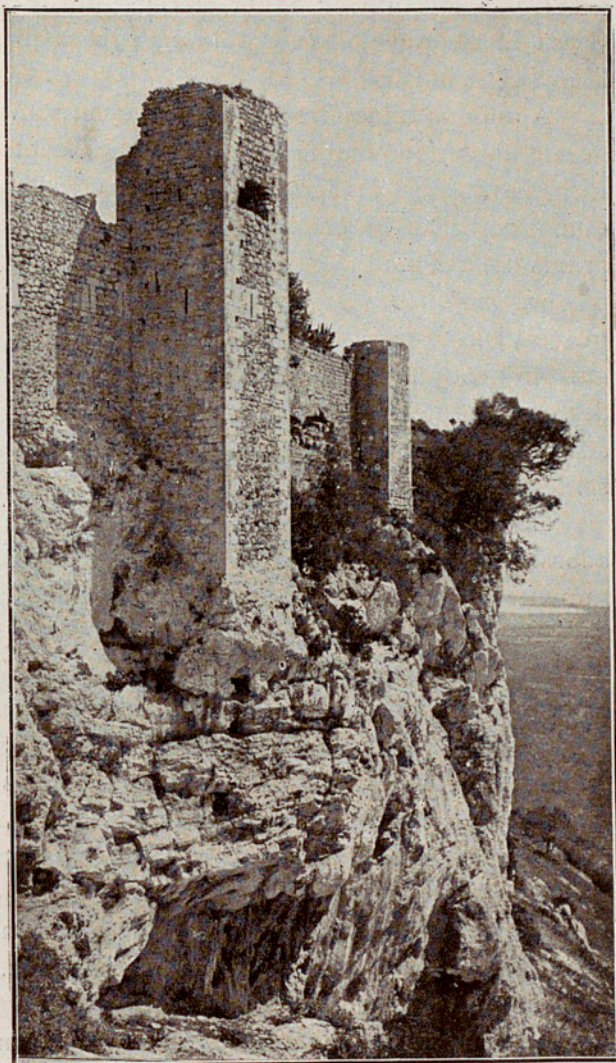
En una de las viviendas de la Cartuja formó don Isidro Bonsoms la magnífica colección cervantina, que hoy se custodia en la Biblioteca de Cataluña.



Un lago en el interior de las cuevas de Manacor.

Jovellanos estuvo desterrado aquí a principios del siglo pasado, antes de ir prisionero a Bellver.

La carretera de Valldemosa a Palma atraviesa sitios bellísimos; pero después de la contemplación de tantas maravillas, ya nada nos asombra, como no sean los fantásticos y milenarios olivos que se ven en esta parte de la isla. Recomendamos que desde Valldemosa, en vez de ir a Palma directamente, se vuelva para seguir la nueva carretera que pasa por el collado d'en Claret desde donde se puede ver en lontananza la ciudad y puerto de Palma, bajando después a la villa de Esporlas, situada entre frondosas alamedas, y desde ahí se llega a Establiments, estación final de otra línea de tranvías que pasando por el monasterio de La Real, conduce a la ciudad.



Felanitx. — El castillo de Santueri.

Palma, Inca, Lluch, Pollensa, Alcudia y Artà.—Si tomamos el tren de la línea Palma-Inca-Manacor, cruzaremos pueblos risueños y limpios, olivares, almendrales, higuerales y viñedos. Al nordeste sigue

la gran cordillera que bordea la costa, con sus cimas que se pierden en la bóveda celeste. Las vertientes de las montañas se hallan cubiertas de arboleda y salpicadas de alquerías; acá y acullá, en las alturas, se yerguen antiguos santuarios.

En la estación de Santa María se puede tomar el ramal de Alaró. Cerca de este pueblo se eleva un curioso castillo histórico que domina la mitad de la isla.

A unos 29 kilómetros de Palma encontramos Inca, cabeza de partido, de unos 7.500 habitantes. Fué el gran centro de fabricación de loza hispana-morisca. M. Jacquemart hace observar que el tipo principal de esta loza brilla en el Museo de Cluny, de París, en un plato con las armas de la ciudad de Inca. El diccionario de la Crusca, al definir la palabra *majólica* dice que esta clase de cerámica tomó el nombre de nuestra isla.

En Inca puede tomarse la carretera que en pronunciadas zig zags y desarrollándose entre unos parajes por demás agrestes y espléndidos y ante magníficos paisajes conduce al monasterio de Lluch, el gran santuario de Mallorca.

La Santísima Virgen de Lluch, es la Imagen más devotamente adorada por los mallorquines. Según la tradición fué hallada milagrosamente en 1238, habiéndose coronado con toda solemnidad en 1885.

El edificio de este monasterio, que se enriqueció con propiedades y donativos de eminentes devotos, los de Baltasar Tomás, principalmente, en el siglo xv, tiene claustros y corredores que contienen numerosas habitaciones, destinadas al cura párroco y prior, al vicario, al maestro de música, a los alumnos de su escolanía, y a los dependientes, sirviendo también de hospedería de peregrinos, a los que siguiendo antigua costumbre se concede tres días de alojamiento gratuito. Su fundación data del siglo xiii.

El templo es hermoso y contiene gran número de ricos estandartes, depositados en él por agrupaciones de romeros. Son notables también una virgen gótica y un crucifijo de marfil.

En una colina inmediata rodeada de caminos en espiral, se desarrollan las escenas del Calvario, representadas por artísticos relieves de bronce y en lo alto aparece una inmensa cruz de madera encerrada entre cristales.

Hay un camino de herradura que pone en comunicación Lluch y Soller, y en él se encuentran el Gorch Blau y el Barranch, dos sitios de una belleza incomparable. Muchos de los excursionistas a quienes no

asustan las grandes marchas a pié por escabrosas montañas, van de Lluch a Soller por el Torrent de Pareys, la Calobra y Tuent de que antes se ha hecho mención, camino sorprendente por sus variadas vistas y sus incomparables bellezas naturales.

Del santuario de Lluch puede regresarse a Inca, y de aquí, por carretera, se hace el viaje a Pollensa, si bien puede irse también desde dicho santuario utilizando el camino que pasa por el valle de March.



Santanyà.

Pollensa es una hermosa villa de 6.000 almas, distante de Palma unos 52 kilómetros y en la que son dignos de ser visitados: un notable portal bizantino en una calle vecina a la iglesia; la misma iglesia parroquial, que contiene buenos retablos y algunos lienzos de mérito; la de San Jorge, del siglo xvi, en que se conservan antiguas pinturas; y la del *Roser vell*, de estilo gótico. Constituye también un atractivo la hermosa escalinata conocida por el Calvario.

A los que dispongan de tiempo y sean amantes de contemplar rudas y agrestes manifestaciones de la naturaleza en una costa brava, deben hacer la excursión al cabo Formentor por el valle de Bocar, que contiene curiosas antigüedades.

Al extremo norte del valle de Pollensa, se alza, sobre un acantilado

la torre de San Vicente entre la cala de este nombre y la de Molins.

Una excursión agradable es la ascensión al Puig, inmensa muela plantada junto a la villa de Pollensa que por estar aislada en el centro del valle permite contemplar desde su cumbre toda la fantasmagórica belleza de las puestas del sol, en las que el celaje adquiere todos los tintes de una inmensa hoguera y sus reflejos dan a las montañas sorprendentes tonalidades. En el Puig hay un antiguo convento con airosa torre cuyas almenas, recortándose sobre el cielo, le dan aspecto de fortaleza.

Es también digno de verse el paseo del torrente donde existe un interesante puente romano.

Es inexcusable, por fin, una ascensión a las ruínas del Castell del Rey desde donde se divisa un espléndido panorama.

De Pollensa puede irse a Alcudia por carretera. A esta última población puede irse también en ferrocarril, utilizando la línea Inca-Manacor y tomando, en Costitx, el ramal que conduce a Alcudia. Esta es una ciudad de unos 2.500 habitantes, distante 53 kilómetros de Palma y situada en el fondo de una gran bahía, con puerto muy concurrido. Es de fundación romana, está rodeada de un doble cerco de murallas con torres y puertas sumamente curiosas, y guarda restos de un anfiteatro y de unas cuevas que fueron refugio de los primitivos cristianos. Es notable la iglesia parroquial.

De Alcudia a Artá hay una carretera que pasa por la Puebla. Puede irse también a Artá por ferrocarril desde Manacor, que está a su vez en comunicación férrea con Inca. Así, pues, las famosas cuevas de Artá, distantes de la población unos 9 kilómetros, pueden ser igualmente visitadas haciendo la excursión que acabamos de indicar como yendo a ellas desde Manacor.

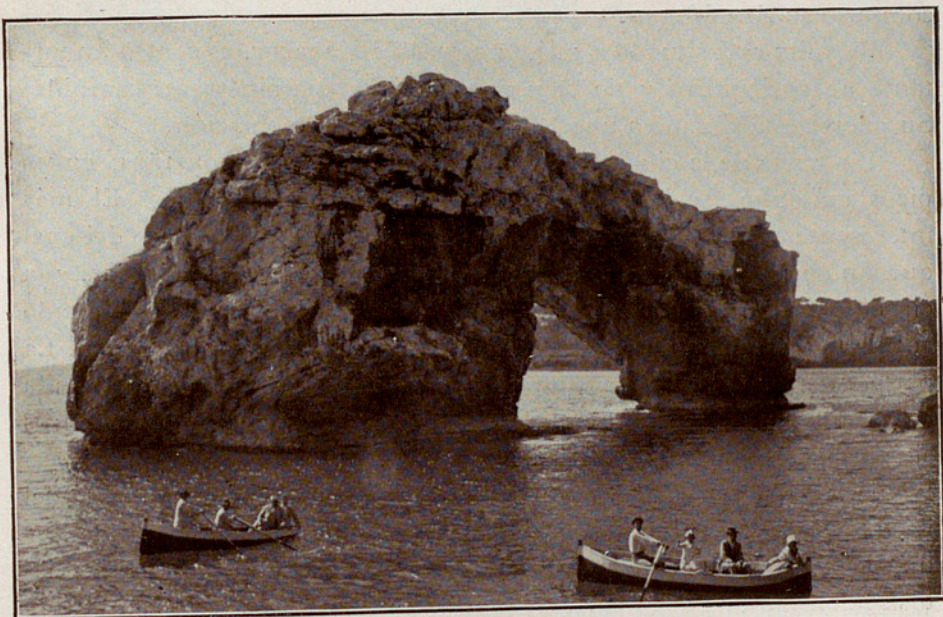
La villa de Artá es notable por la cultura de sus habitantes y por alguna de las antiguas torres de su término, como la de Cañamiel, junto a la bellísima bahía de este nombre.

Cerca de Artá hállanse: el pintoresco puerto de Cala Ratxada, rodeado de casas de recreo en que veranean numerosas familias de Artá, y Capdepera, el pueblo más oriental de la isla, bien situado sobre la costa de levante, con vistas a Menorca, y en el que pueden admirarse un antiguo castillo gótico origen de la población, que aún conserva mucha parte de su recinto, con torreones cuadrados, portal con matacanes y saeteras, y la antigua parroquia de la villa.

Palma, Inca, Manacor y Felanitx.—Volviendo al punto de partida

de estas excursiones, Inca, que como hemos dicho está en comunicación férrea directa con la capital, puede continuarse el viaje por ferrocarril desde dicha villa a Manacor.

En este trayecto pasaremos por la villa de Sineu, fundada por los romanos, y en la cual edificaron su Palacio los reyes de Mallorca; y por Petra, cuna del reverendo P. Junípero Serra, fundador de San Francisco de California.



El "pontás" de Santiñy.

Llegamos a Manacor, ciudad de 20.000 almas, que dista unos 50 kilómetros de Palma, y que encierra, entre otras antigüedades, el patio de San Vicente Ferrer, en el ex-convento de Santo Domingo, declarado monumento nacional, y una torre que perteneció al antiguo Palacio que tuvieron en esta villa los reyes de Mallorca. En sus alrededores hay dos edificios antiguos dignos de ser visitados; la torre de ses Punes, y la torre dels Anagistes. Es un centro de excursiones en el cual se encuentran carruajes para ir a visitar las grutas: las del Drach, las del Pirata, y siguiendo la misma línea férrea, las del vecino pueblo de Artá. En todas ellas se penetra en las sombrías entrañas de la isla, en un mundo tenebroso y mudo, donde las fuerzas silenciosas de la naturaleza trabajan sin cesar desde hace millares de siglos, creando maravillas que

confunden la inteligencia humana. Elíseo Reclus cita estas grutas entre las más bellas del mundo!... ¡Cómo nos alegramos de volver a ver el cielo, el mar y la costa a la luz del día, después de esta visión fantástica en el silencio de las tinieblas!

Los turistas que dispongan de tiempo suficiente, harán bien en visitar Felanitx, ciudad a la que puede irse también por la línea férrea de Palma a Inca, tomando en Santa María el ramal que conduce a ella. Cerca de este trayecto existe el monte de Randa, donde Ramón Llull compuso su *Ars Magna*.

Felanitx está situado a 12 kilómetros de Manacor, es centro importante de agricultura y de comercio, y tiene una pintoresca campiña. Su puerto está situado a unos 12 kilómetros de la población.

En torno de la ciudad se eleva un anfiteatro de montañas, cuyos picos más altos se hallan coronados de ermitas y castillos. El más interesante es el de Santueri, antiquísimo, desmantelado, pero del cual quedan en pie la mayor parte de las escarpas y torres cuadradas, y la circular de la esquina. La puerta de entrada subsiste en su estado antiguo a excepción del escudo de armas que coronaba su portal. La parte inferior del castillo es un montón de ruínas. La comarca abunda en monumentos megalíticos, y, al pie de la Mola, existen unos muros ciclópeos bastante bien conservados.

Una carretera nueva conduce a los excursionistas hasta lo alto del Puig de San Salvador, colina próxima a la de Santueri en donde hay una ermita muy venerada por los devotos. Desde los miradores inmediatos se domina una gran parte de la isla.

Palma-Santiñy.—Y por último otra línea férrea, Palma-Santiñy, nos ofrecerá las bellezas de otro aspecto de la isla dorada. La línea de Santiñy, bordea la costa de Levante con estaciones en el Coll d'En Rabassa y en la hermosa playa del Arenal. Se pasa también por Lluch Mayor cerca del campo de batalla donde murió el último rey de Mallorca don Jaime III.

Lo más pintoresco de la costa de Santiñy es el Pontás.



HOTEL INGLÉS

Palma de Mallorca

Casa de familia de primer orden, situada en la parte alta de Palma. Vistas espléndidas. Tranquila. 60 habitaciones, calefacción, agua corriente, caliente y fría, baños, salones particulares. Excursiones en autos de propiedad.



Se reservan habitaciones.

PRECIOS ECONÓMICOS.

Cada buen español debe conocer su propio país y visitar MALLORCA

HOTEL ROYAL

Palma de Mallorca

Nuevo, situado en la bahía a orillas del mar. Hotel de primera clase. Vistas espléndidas sobre mar y montañas. 60 habitaciones con baños particulares. Tennis, etc., etc. Excursiones en autos de propiedad.

PRECIOS RAZONABLES.

Para reservaciones y toda clase de informes, dirigirse a la Dirección de los HOTELES INGLÉS y ROYAL Palma de Mallorca





TELÉFONOS:

2194-G.

2081-G.

1834-S.P.



Utilice sus servicios:

Auto-Taxis.

Automóviles de lujo.

Automóviles de alquiler

“Guíe V. mismo”.

Ambulancias sanitarias.

Camionetas transporte.



HOTEL FALCON

PLAZA DEL TEATRO Y RAMBLA
BARCELONA

CALEFACCIÓN CENTRAL
ASCENSOR. - AGUA CORRIENTE,
CALIENTE Y FRÍA. - TELÉFONOS
EN TODAS LAS HABITACIONES

Prezios:

Habitaciones desde 6 pesetas. - Habitaciones con baño desde 9 a 12 pesetas.

Pensión desde 16 a 25 pesetas.

DROGUERIA

G. ESTEVA

Sucesor de BOSCANA

Plaza de Cort, 28

Palma de Mallorca



MATERIAL

COMPLETO

PARA LA FOTOGRAFIA.

LABORATORIO FOTOGRAFICO.

COLORES AL OLEO

PARA ARTISTAS.



Casa fundada en 1834

H. BLANCO BAÑERES

CALL, 21

(Plaza S.^a Jaime)

TELF. 190 A



ALFOMBRAS Carpets de terciopelo, moqueta y coco en todas medidas y estilos. Terciopelos, moquetas feltros y pasillos (en todos los anchos). Ricas pieles y pallets de coco. Importación directa de tapices de Persia y Smyrna (Oriente). Grandes existencias en tapices anudados a mano, de fabricación nacional.

ARTÍCULOS PARA LA DECORACIÓN Tapicerías y damascos en diferentes estilos. Inmenso surtido en terciopelos y felpas en sus últimas creaciones.

LENCERIA Sección especial con exposición continua de modelos exclusivos en mantelerías y juegos de cama. Mantas, edredones y almohadones de gran fantasía. Sedas, estampados, tissus, galones y aplicaciones metal. Tapices pintados en asuntos religiosos. Géneros de punto, pañuelos.

CORTINAJES Portiers, tapetes, panneaux; stores y cortinas filet. Juegos completos en tul. Madras, tules blancos y de color. Etamines en todos los anchos. Toiles jouir y cretonas.



BARCELONA
37-RAMBLA DEL CENTRO-37
Corral de Plaza del Teatro
TELÉFONO 2899-A

MADRID
SUCURSAL
21-PRECIADOS-21
TELÉFONO 3515-M

NIETOS DE JUAN MEDINA

BORDADORES EFECTIVOS DE LA REAL CASA

MANUFACTURA DE TODA CLASE DE BANDERAS
Y ESTANDARTES NACIONALES, EXTRANJEROS
Y ASOCIACIONES RELIGIOSAS

Primera casa en los bordados, en lanas, sedas, oro y plata de trabajo inmejorable

Esmero y elegancia en condecoraciones, medallas, gorras,
insignias de todas clases y para todos los cuerpos Militares,
Ejército, Marina y Corporaciones Civiles

Cementos y Cales Freixa, S. A.

Fabricación de Portlands naturales, Grappiers y Cal hidráulica, etc.

“PORTLAND ARTIFICIAL FREIXA“

para grandes construcciones hidráulicas.

PRODUCCION ANUAL: 60.000 TONELADAS

Oficinas: Rambla Cataluña, 35, pral.

BARCELONA

MEDINA HERMANOS

FABRICACIÓN DE TODA CLASE DE
ARTÍCULOS DE GOMA Y AMIANTO

Instalación moderna. La más importante para provisiones marinas y arsenales. TUBOS. PLANCHAS. VALVULAS. MANGUERAS. EMPAQUETADURAS. Especialidad para Buques, Minas, Ferrocarriles, Fábricas de papel, Azucareras, etc.

Sección especial para recubrición de cilindros. Tacones patentados antideslizantes. Suelas de goma para calzado y alpargatas.

PRODUCCIÓN DIARIA:
QUINCE MIL PARES.

DEPÓSITOS DE SUMINISTROS:
BARCELONA, REUS, ELCHE

Fábrica y Despacho:

Santiago Ramón y Cajal
TELÉFONO 10

Palma de Mallorca.

Hotel Restaurant Suizo

Pensiones y servicio a la carta. - Agua corriente en todas las habitaciones. - Salón Peluquería. - Omnibus a la llegada de los vapores. - Todos los días orquesta.

PROPIETARIA:

Viuda Mateo Munar

Entrada por la Brasserie del Café Suizo.

RUBÍ, 20 Y SAN MIGUEL, 6
PALMA DE MALLORCA

Situado en el corazón de la Ciudad.

EL obsequio que mejor
puede Vd. hacer y que
con más satisfacción se
contempla, es una bella
fotografía de la Casa

RUL-LAN

Diploma en la Exposición Internacional 1927
Palacio, 10. - Palma de Mallorca

Extensa colección de
reproducciones de
cuadros antiguos.

PLANO-GUIA DE BARCELONA

INTERESANTE PUBLICACIÓN DE LA
«SOCIEDAD DE ATRACCIÓN DE FORASTEROS»

MUY DETALLADO
MUY MANEJABLE

De venta en todas las librerías

PRECIO: 3 PESETAS

SOCIEDAD DE ATRACCIÓN DE FORASTEROS

(SYNDICAT D'INITIATIVE)

Rambla del Centro, 30, bajos. — Teléfono 1515-A.

~ BARCELONA ~

OFICINAS DE 9 A 1 Y DE 3 A 7

Patrocinada y subvencionada por el Excmo. Ayuntamiento y la
Excma. Diputación Provincial de Barcelona.

Premiada con Diploma de Honor en la Exposición Turística de Milán
de 1925, Medalla de Oro en la Exposición Internacional de la Hulla
Blanca y del Turismo de Grenoble de 1925, y la Plaquette d'Honneur
del Touring Club de Francia.

El objeto de la Sociedad es puramente patriótico y desinteresado.

La Sociedad se pone a disposición de los viajeros y turistas para
facilitarles toda clase de informaciones relativas a su excursión.—
Itinerarios.— Medios de transporte.— Guías.— Intérpretes.— Vi-itas a
establecimientos públicos y particulares.— Facilidades de alojamiento,
etcétera.

Coopera a la organización de expediciones, caravanas, etc.

Publica y distribuye su Revista mensual "Barcelona-Atracción" y
varios folletos, álbums, guías y demás elementos de propaganda de
Barcelona, Cataluña y Baleares, en general.

Todos los servicios de la Sociedad son completamente gratuitos.



Marca Registrada

Cemento Portland artificial
“ASLAND”

DE LA COMPAÑIA GENERAL
DE ASFALTOS Y PORTLAND
ASLAND DE BARCELONA

Producción anual: 300.000 toneladas.

OFICINAS: Uniformidad y constancia en la producción
Paseo de Gracia, 45 fabricada con hornos giratorios.
BARCELONA Empléase en las obras del Estado.

PIDANSE CERTIFICADOS DE ENSAYOS Y CERTIFICACIONES.

Imprenta Altés

CASA ESPECIALIZADA
EN LA EDICION DE SEMANARIOS,
REVISTAS DE GRAN TIRAJE
E ILUSTRACIONES.
OBRAS DE TEXTO Y LITERATURA

Angeles, 22 y 24. - Barcelona

Navigazione Generale Italiana

LINEA SUD AMERICA EXPRESS

Servicio rapidísimo de gran lujo de BARCELONA al BRASIL, MONTEVIDEO y BUENOS AIRES con los supertransatlánticos

"AVGVSTVS" y **"GIULIO CESARE"**

33.000 Tons. - 4 Hélices.

24.000 Tons. - 4 Hélices.

LINEA NORTE AMERICA EXPRESS

Servicio rapidísimo de gran lujo de GENOVA y NAPOLES para NEW-YORK, con los supertransatlánticos

"ROMA" y **"DUILIO"**

33.000 Tons. - 4 Hélices.

24.000 Tons. - 4 Hélices.

LINEA CENTRO AMERICA - PACIFICO

Servicio rápido y directo de BARCELONA a VENEZUELA, COLOMBIA, COSTA RICA, PANAMA, ECUADOR, PERÚ y CHILE con las novísimas motonaves

"ORAZIO" y **"VIRGILIO"**

16.000 Tons. - 2 Hélices.

16.000 Tons. - 2 Hélices.

En dicha línea prestan servicio otros grandes transatlánticos.

Línea Italia Australia.—Servicio mensual de GÉNOVA, LIORNA, NÁPOLES, MESINA, CATANIA, para Port Said, Colombo, Fremantle, Adelaide, Melbourne, Sidney y Brisbane.

SOCIETÀ ITALIANA DI SERVIZI MARITTIMI

Línea Gran Express Europa-Egipto.—Génova, Nápoles, Siracusa, Alejandria, con los rapidísimos vapores «ESPERIA», «ITALIA» y «AUSONIA».

Líneas a Grecia, Turquía, Siria, Palestina, Mar Negro, Danubio, etc.

LLOYD TRIESTINO

Línea de Trieste a Egipto.—Constantinopla, Mar Negro, India, Extremo Oriente, etc.

SOCIETÀ ANONIMA AEREA

Línea trisemanal de hidroaviones de Génova a Roma, Nápoles y Palermo.

Agentes Generales
en España

Sdad. "Italia América" BARCELONA

Rbla. Sta. Mónica, 1 y 3

SUCURSAL EN MADRID: CALLE ALCALÁ, 47.

7(026)(46 Mall) Ens ⁸⁰

A-4083



1200117829

Hojas **Gillette**
Filo perfecto del mejor acero

Reflexione!

El hombre más fuerte
vive solamente unos
millares de días .



Ahorrrará Vd. un año de su
tiempo si se afeita con hojas

• **Gillette** •

Sdad. Anma. **Gillette** - Apartado 682 - Barcelona