

F. A. D.

BOLETIN DEL FOMENTO DE LAS ARTES DECORATIVAS



3.º TRIMESTRE 1955
BARCELONA

TAPICERIAS
ALFOMBRAS
TERCIOPELOS
CRETONAS
VISILLOS

RODRIGUEZ Hnos.
S. A.
Rambla Cataluña. 12



F. A. D.

BOLETIN
del
FOMENTO DE LAS ARTES DECORATIVAS



Redacción y Administración
Avenida José Antonio Primo de Rivera, 595
(Cúpula del Coliseum)
Teléfono 222986

•
Edición y Publicidad
ALFREDO BOSCH BATLLE
Mallorca, 237 - Teléfono 280384

•
BARCELONA



NUESTRA PORTADA

Mesa puesta, con mantelería de
Conchita Manchón de Javier †
Exposición del Hogar Popular

(SUMARIO al dorso)

SUMARIO

Año I

TERCER TRIMESTRE 1955

Núm. 2

- ★ **Portada** - Proyecto, *J. Mir.*
Foto, *F. Catalá Roca.*
- ★ **Editorial - Sincerémonos**, por *M. C. L.* . . . 47
- ★ **Jaime Llongueres**, por *J. Cortés* . . . 48
- ★ **Sitges. XXXV Fiesta anual del F.A.D.** . . . 51
- ★ **La Virgen del Hogar.** Exposición-Concurso de Iconografía Moderna Mariana. 54
- ★ **La Virgen Reina del Hogar**, por *J. Ferrando Roig, pbro.* 57
- ★ **La Capilla Clásica Polifónica triunfa en Holanda**, por *Roser Sans de Rull* . . . 60
Concierto en el Salón de Ciento de las Casas Consistoriales 64
- ★ **II Juegos Mediterráneos.** Concurso Internacional de Trofeos y Medallas . . . 65
- ★ **Concurso de Arte de los II Juegos Mediterráneos**, por *J. C.* 66
- ★ **Palestra de Arte Dramático en el F.A.D.**, por *A. G.* 68
- ★ **Filoctetes**, de Sófocles. Traducción directa en verso catalán, por *Carles Riba* . . 70
- ★ **Pro dignificación del Hogar Popular.** por *M. Cases Lamolla.*
Concurso-Exposición en el F.A.D. . . . 72
- ★ **Culturales**, por *J. M. V.:*
Visitas colectivas 92
Conferencias 95
Biblioteca. 97
- ★ **Noticiario.** 97
- ★ **Necrológicas** 100

★



**Vilaró y
Valls S.a**

PINTURA ORNAMENTAL
Y
PARA LA CONSTRUCCION

Muntaner 157 ~ Telef. 305505
Barcelona



CARDONA & MUNNÉ, S.A.

BARCELONA, Central: CONDE DEL ASALTO, 39-43

Exposición: VERGARA, 1

Sucursal: en LERIDA: Avd. DEL CAUDILLO, 41

TUBERIAS DE PLOMO

VIDRIOS Y CRISTALES

ESPEJOS

APARATOS SANITARIOS

ACCESORIOS PARA CUARTOS DE BAÑO

CALENTADORES

TERMOS ELECTRICOS

COCINAS A GAS

MÁQUINAS DE LAVAR ROPAS

DISTRIBUIDORES DE TERMOFRIGIDUS

LA NEVERA ELECTRICA SIN MOTOR

Precios especiales para los Señores Socios del F.A.D.

PAVIMENTOS

SEPA ESCOGER SUS PAVIMENTOS

Estos materiales, que precisan seguridades en cuanto a su resistencia al uso y a su duradera vistosidad, no deben elegirse por simple impresión, sino pensando en la responsabilidad técnica de su fabricante. La marca ESCOFET es un símbolo que concentra toda una acreditada historia del esfuerzo y éxitos que en este ramo ha conseguido, fabricando bajo el lema inalterable de la más alta

CALIDAD
CONFÍESE PUES A SU
TRADICIONAL GARANTIA

Terrazos en losas
(vibradas y prensadas)

Terrazos continuos con
juntas y adornos

Pavimentos mixtos de
terrazo en losas y
continuos
(acabados en obra)

Mosaicos hidráulicos

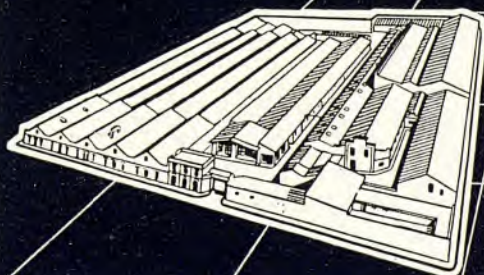
Pavimentos litosilos
(magnesianos)

Pavimentos industriales
(en losas o continuos)

Pavimentos especiales

Proyectos de pavimen-
tación y contrata

Escofet



HIJO DE E. F. ESCOFET, S. en C.

OFICINAS: Rda. de la UNIVERSIDAD, 20 - Telfs. 212992 y 226289 - BARCELONA - C. del BARQUILLO, 45 - Tel. 318525 - MADRID

FABRICAS EN BARCELONA Y MADRID

Presumir de buen REFRIGERADOR

Ud. también sentirá íntimamente, la tentación de hacer este gesto. Es el gesto de quien sabe que posee lo mejor; es la seguridad de quien sabe que un refrigerador SUPER-55 puede atender sin preocupación las invitaciones o visitas de mayor compromiso... es la garantía de que se han resuelto todos sus problemas culinarios y podrá satisfacer deliciosamente a su familia.



FRIMOTOR S.A.E.
Tiene establecido
un plan oficial de
facilidades de
pago. Pídale a
nuestros ven-
dedores.

REFRIGERADOR
SUPER-55
FABRICADO POR **FRIMOTOR**
CON LICENCIAS
Westinghouse

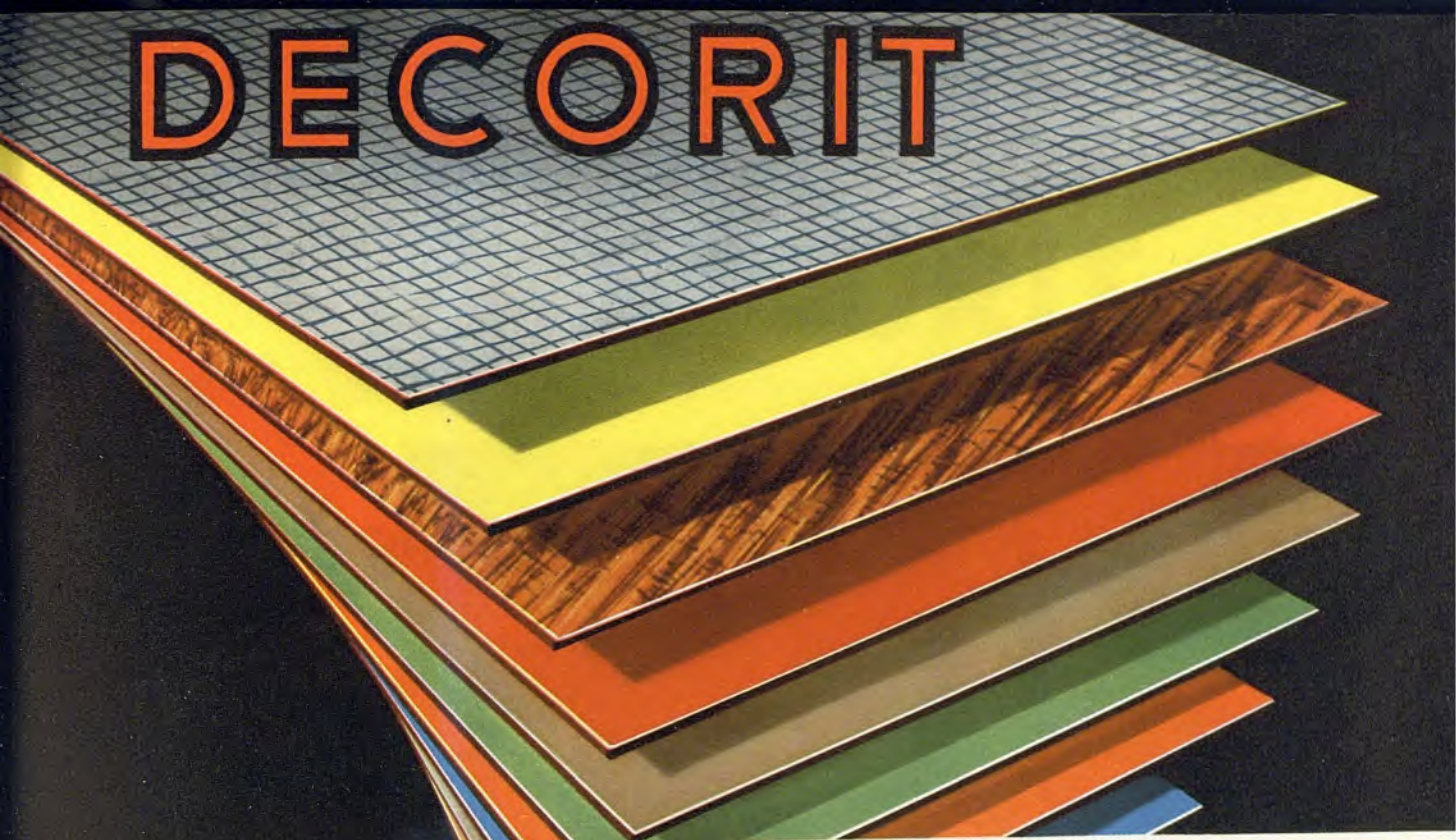
PUBLICIDAD VILA, S. A.



Acondicionador
de aire
UNITAIRE
un hermano más
de la familia
FRIMOTOR

VILA

DECORIT



PROPIEDADES:

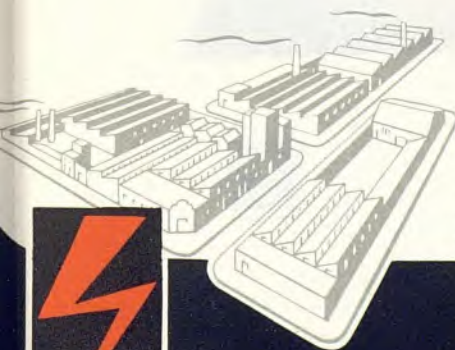
- 1 Gran resistencia mecánica.
- 2 Es muy ligero.
- 3 Resiste la acción de disolventes comunes, aceites, ácidos débiles y álcalis diluidos.
- 4 Soporta, sin agrietarse, las vibraciones continuas.
- 5 Debido a su superficie dura y lisa, se puede limpiar, siendo además resistente a la acción de los insectos.



APLICACIONES: PARA MESAS, PUERTAS, ESCAPARATES, NEVERAS. RECUBRIMIENTO DE PAREDES DE: CUARTOS DE BAÑO, RESTAURANTES, CAFÉS, BARCOS, ETC., ETC.

AISMALIBAR, S.A.

Fca.: Carretera Ripollet-MONCADA (Barcelona)-Tels. n.ºs 17 y 88
Telegramas: AISMALIBAR - Moncada



Nuevos tiempos.

Nuevas exigencias.

Nuevos materiales.

DECORIT

APLICACIONES: PARA PAREDES, PUERTAS, ESCALERAS, MUEBLES, REJILLAS, REJILLEROS, REJILLEROS DE ALUMINIO, REJILLEROS DE ACERO, REJILLEROS DE INOX, REJILLEROS DE CROMO, REJILLEROS DE NICKEL, ETC.

ALISMA LIBAR, S.A.

Calle Comodoro 9, P.O. BOX 1000, MONTEVIDEO (Uruguay) Tel. 21.17.88

Instalaciones

SECURIT

V
I
S
I
Ó
N

T
O
T
A
L



MODERNAS • LUMINOSAS • DECORATIVAS



Cristalería Catalana S.A.

ALMACENISTAS DE

LUNA PULIDA CRISTAÑOLA

*Instalaciones comerciales • Acristalado de edificios • Techos, pisos y tabiques de cristal
Decorados sobre cristal y espejos*



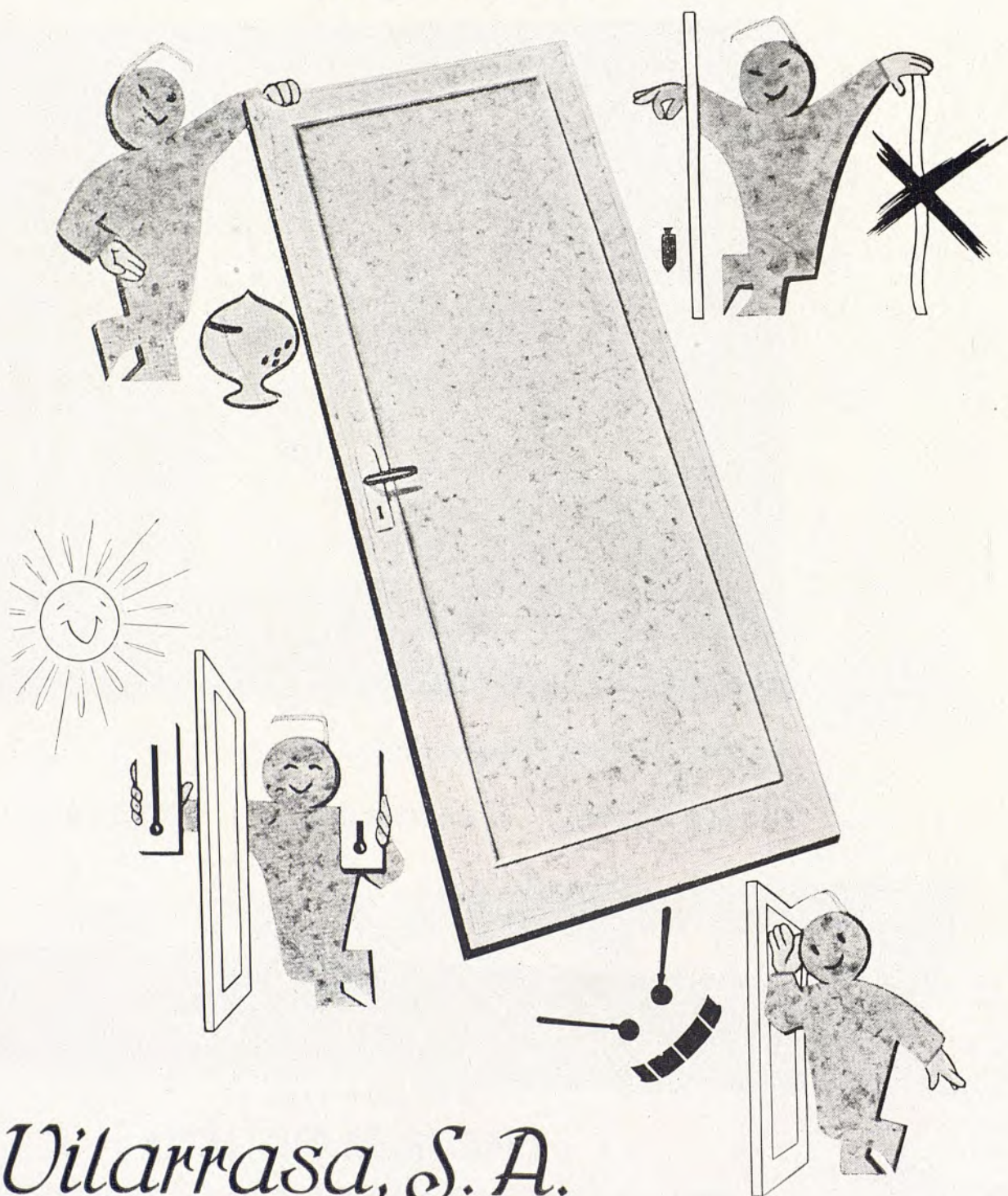
FERLANDINA, 36
(esq. Rda. San Antonio)

BARCELONA

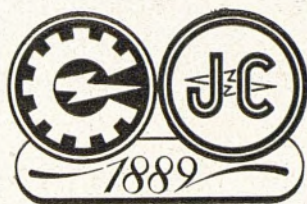
TELÉFONO * 31 13 00

"Saltan a la vista" las importantes ventajas de las puertas de

NOVOPAN



Vilarrasa, S. A.



CLAVELL

DESDE 1889

AL SERVICIO DEL HOGAR

Luminotecnia — Aparatos eléctricos de uso doméstico

Montajes industriales y domésticos



BIOSCA & BOTEY, S. A.
BRONCES - LAMPARAS

Ventas

Rambla Catalunya, 129

Tel. 27 35 36

Talleres

Pasaje Independencia, 18 - 24

Tel. 25 02 04

BARCELONA

SINCEREMONOS

A PARECIÓ de nuevo nuestro esperado BOLETÍN y no estamos satisfechos. Si nos complace que, después de continuados desvelos y gestiones, nuestra publicación haya podido salir a la luz; aun reconociendo lo apreciable de su intento, estimamos que "nuestra Revista" ha de ser mejor.

¿Por qué no lo ha sido? Resultaría engorroso analizar nuestras propias faltas, dudas y errores y, más aún, los indiscutibles fallos de coordinación en tiempo y en idea; pero si no logramos verter aciertos, al menos no puede discutírsenos la mejor voluntad, ajena a toda compensación y reconocimiento.

Nuestros queridos consocios, a quienes se remitió el BOLETÍN habrán podido opinar, pero, como ya dijimos en el "Pórtico" del primer número, nuestro interés estriba en la colaboración, la aportación de ideas y de trabajos y, a decir verdad, si nos llegó el eco de alguna crítica, hasta hoy son pocos los ofrecimientos que ha recibido nuestro reducidísimo equipo de redacción.

Mas no cunde el desaliento en nuestras claras filas, y ahí está el segundo número, al que la plétórica vida del F.A.D. presta contenido sustancioso y suficiente.

Lo hemos integrado, principalmente, con los interesantes trabajos presentados al Concurso de proyectos de mobiliario para la dignificación del hogar popular, que tanto éxito alcanzaron y de los que repetidamente se había solicitado la edición. Lo que tenía que constituir un volumen monográfico de esta interesante manifestación decorativa, hemos decidido aportarlo al seno de nuestra publicación, en favor de nuestros socios y como justo reconocimiento a la labor de los esforzados concursantes.

Su extensión sobrepasa, desde luego, el limitado espacio del BOLETÍN; por ello fraccionaremos su contenido, atemperándolo a su adecuada distribución.

Otro tema que no pudo incluirse en el anterior número es el "Concurso de la Virgen del Hogar", organizado también por nuestra Entidad, del que damos merecida cuenta en el presente.

En cuanto a noticiario, la reseña del triunfal viaje a Holanda de nuestra Capilla Clásica Polifónica; la interesante labor de la Agrupación de Estudios de Teatro, y las demás notas de nuestras distintas Secciones y Agrupaciones, creemos pueden llenar de orgullo a nuestros queridos consocios y contribuir a hacer digno de ellos y del F.A.D. este modesto portavoz de sus inquietudes.

M. C. L.

JAIME LLONGUERES

1883-1955

por J. Cortés Vidal

CON la muerte de Jaime Llongueres Badia, el F.A.D. ha perdido uno de sus más importantes y eficaces elementos, uno de sus componentes de más personalidad y que en mejor lugar hicieron quedar su labor colectiva.

Los compañeros de profesión de Jaime Llongueres echarán muchas veces de menos al colega leal y reconocedor del mérito donde fuese que se hallara. Sus amigos recordarán al que nadie sobrepasaba en franqueza y en nobleza de espíritu.

Ha muerto Jaime Llongueres como él soñaba morir: trabajando, entre sus planos y proyectos, de cara a esa tarea de conjuntista en la que fué primero entre los primeros y a la cual se había entregado en cuerpo y alma.

Había nacido en 1883. Fué discípulo de Pascó en la Escuela de Bellas Artes. Por aquellos tiempos, estudió también con Alejandro de Riquer, con quien se practicó en el grabado. Para los aficionados a buscar antecedentes a las personalidades en la educación que recibieron, puede ser motivo de gran sugestión enlazar estos nombres de dos de los más famosos decoradores de aquella época, con el de Jaime Llongueres, que fué uno de los más sutiles

y concienzudos artistas de la suya, dedicados a la decoración, si bien los tiempos eran muy distintos. En lo que toca a la decoración del artista frente al ciudadano corriente, fué, la de Llongueres, una de las épocas más duras e incómodas, más faltas de curiosidad para las obras del espíritu y más inertes a las sugerencias de la belleza.

Se habían remansado ya las turbulencias del modernismo, que de modo tan general invadió entre nosotros todos los terrenos y era considerablemente menor la resonancia que la obra de los artistas obtenía en la atención del público.

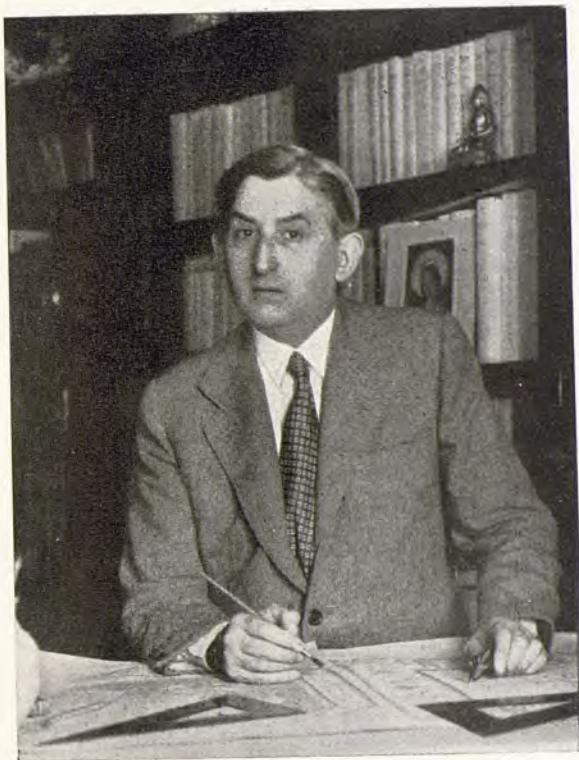
Por otra parte, nuestro artista no se acompañó jamás de propaganda; antes bien, rehusaba obstinadamente la publicidad. Y en cuanto a sus producciones, tampoco éstas, por su exquisita calidad, por la depuradísima condición de su gusto y por su tan bien acordada armonía, necesitaron nunca de exegetas que las defendiesen y llamasen la atención sobre ellas. Eran de una justeza tal, de una tal normalidad —que no era precisamente normal, sino rarísima— creada por el artista y que brotaba como un efluvio natural de los conjuntos ordenados por él, que toda glosa hubiera resultado ociosa.

De los dos maestros citados, aunque sin seguir ninguno, acaso del que recogió mayores enseñanzas fué de Pascó, cuya inventiva y fantasía se veían acompañadas de un grandísimo escrúpulo por la perfección técnica y una constante atención por el pormenor. Estas eran, también, cualidades preeminentes en la labor de Jaime Llongueres, quien no dejó jamás en manos de sus ayudantes ni el diseño del más pequeño fragmento si éste tenía que asumir alguna importancia en la obra que realizaba. Pasaba larguísimas horas dibujando, haciendo y volviendo a hacer, con incansable asiduidad, hasta llegar a la perfección deseada.

Jaime Llongueres representa, con toda la autoridad de su personalidad, el período más felizmente ponderado de nuestra decoración en la primera mitad del presente siglo, siguiendo, con un espíritu mucho menos mimético que sensibilizado por las mismas solicitaciones, la orientación marcada por los grandes estilos clásicos, particularmente los franceses del XVIII y el italiano del XVI, que reconstruía de pies a cabeza en sus creaciones.

En éstas, los módulos y los accesorios se vivifican con el acento personalísimo de su intérprete, al tiempo que se envuelven en un intimismo que los inserta de nuevo en una tradición de puro barcelonismo, impregnada de ese señorío que no pierde un adarme de distinción y elegancia en hacerse accesible y amable.

Llega a su plenitud la personalidad del maestro cuando, pasadas ya las contorsiones y recargamientos del modernismo, gravitaba sobre nosotros con un empuje a que muy pocos podían resistirse, el colosalismo muniqués. Su innata finura le hizo inclinar muy pronto hacia los estilos más puros, aunque de contagio mucho más limitado, dentro de cuya orientación Jaime Llongueres marcó una pauta que ha sido modélica para todos.



Llongueres en la época de su colaboración en el Pueblo Español, Exposición Internacional de 1929.

Fué, en su juventud, temperamento inquieto y rebuscador. Trabajó también, con Gaudí, en la Sagrada Familia, donde, bajo la dirección de su creador y en colaboración con Ivo Pascual y Joaquín Torres García, que eran sus compañeros en aquel taller, proyectó las vidrieras que realizó Gaudí para la Catedral de Palma de Mallorca.

Estudió en París y en Madrid. Vió mucho y supo asimilarse lo mejor de cuanto viera. Su inquietud no era aturdimiento y siempre toda influencia temporal era suavizada en él por una noble contención. Ello queda explícito en su realización de los locales del "Bar Soda", obra juvenil de Llongueres, ejecutada en los tiempos barceloneses de mayor entusiasmo muni-quesista. Pero cuando el maestro tenía que dar de sí todo lo de que era capaz su

espíritu creador, sería después de esas tempranas experiencias (asimiladas, aquíladas y decantadas ya ejemplaridades y admiraciones), en completa y exuberante manifestación de las exquisitas cualidades de su talento. Ello se inicia en una etapa que produce la robusta y elegante armonía del desaparecido "Café de la Rambla" (1925-26), el "Grill-Room" del Hotel Colón (1927), también desaparecido, la casa "Culleretes", etc., culminando en la magnífica realización llevada a cabo en las Casas Consistoriales barcelonesas con la nobilísima prestancia que supo dar Llongueres a las piezas que componen el nuevo despacho de la Alcaldía, decoradas, bajo su dirección, con pinturas de Xavier Nogués y de Ricardo Canals, conjunto lo grandísimo, cuyos pormenores, desde las tapicerías y metales hasta la moldura más simple, fué trazada por su mano. En este período (1929) se inscribe la realización del delicadísimo palacete de Montjuich, en el que la inspiración borbónica se matiza con un fino acento italianizante casi imperceptible, las habitaciones reales del Palacio Nacional de Montjuich (1929) y múltiples elementos del mismo, etc. Por aquel tiempo intervino igualmente, con grandísima eficacia, en el proyecto y realización del Pueblo Español, igualmente de Montjuich, en el que trabajó con Utrillo, Nogués, Junyent, Canals, etc. En 1936 y 1937 realiza la espléndida reforma de la casa

Plandiura de la calle Ribera, para la que solicita la colaboración de los mejores de nuestros artistas.

Ya en esta dirección, de una madurez riquísima, Jaime Llongueres sigue creando conjuntos de belleza y armonía admirabilísimas, como el que logró en la ordenación llevada a cabo en la residencia barcelonesa de Santiago Espona (1944-1949), y en la casa Plandiura de la Garri-ga (1950). La muerte le ha sorprendido trabajando para la residencia de A. Batlló, "El Conventet", en Pedralbes, verdadera filigrana en la que domina, de más en más, la inspiración italianizante.

De todos es recordada como ejemplar, por su ajustadísima aplicación del clasicismo a la decoración actual, sin servilismos pero también sin demasías, su aportación al "I Salón de Artistas Decoradores" que organizó el F.A.D. en 1936. Realizó Llongueres asimismo los establecimientos de Esteve Riera, en la Rambla de Canaletas y en la calle de Mallorca; "La Corona", joyería, en la de Fernando; Modas Badía, en la Avenida de José Antonio; la relojería de Portusach, los interiores de Salvio Iborra, etc.

Le hemos perdido en pleno dominio de sus facultades, cuando más, aun, podíamos esperar de él. Dios no ha querido que continuásemos por más tiempo disfrutando del buen artista y del buen amigo. El le haya acogido en su gloria.

Nota de Redacción: El Consejo Directivo del F.A.D. tiene en estudio la celebración, en el presente curso, de una Exposición de Homenaje al artista desaparecido, resumiendo en ella una muestra de su valiosísima obra profesional.

SITGES

XXXV FIESTA ANUAL DEL F.A.D.

COMO rezaba el programa y siguiendo la tradicional costumbre de celebrar nuestra reunión anual de fin de curso en una población que goce de especiales condiciones artísticas o históricas, el día 12 de junio, se trasladaron a la villa de Sitges cerca de un centenar de socios,

que pudieron admirar, en un día espléndido, las singulares bellezas naturales de aquella localidad y recrearse en el estudio de las colecciones de pintura, mobiliario, hierros y cerámica instaladas con tanto esmero.

Recibidos en el Ayuntamiento por los señores R. Planas y J. Mirabent, miem-

Escultura y tapiz verde en los jardines de la casa de don Jaime de Semir.



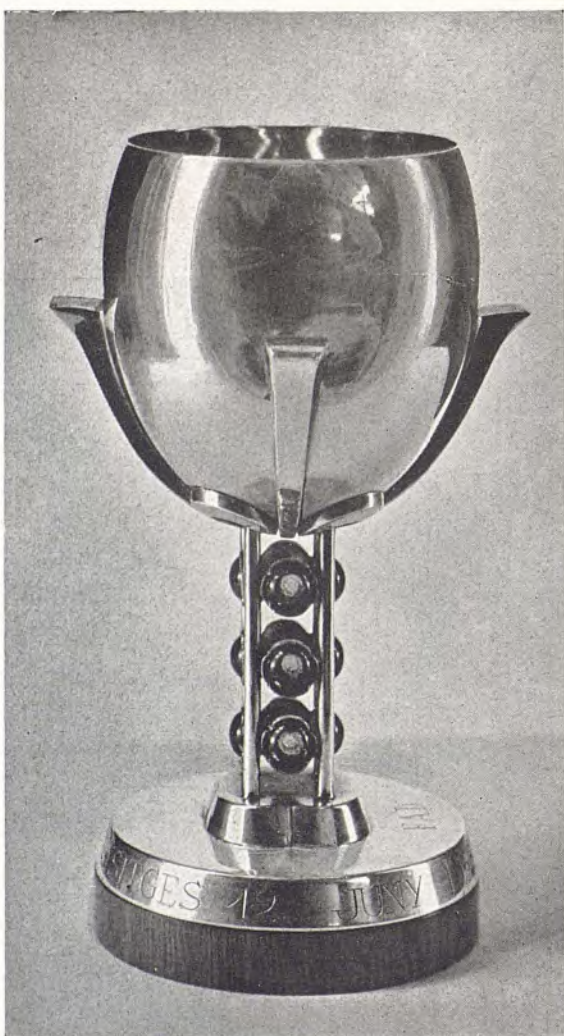
Armonía de coloraciones y rocallas en la residencia de don José M.^a Catasús.



bros del Comité Organizador de la Exposición de Claveles, fuimos seguidamente acompañados a visitar los Museos del "Cau Ferrat", "Maricel" y "Romántico", donde el señor Ainaud de Lasarte, orientó a los concurrentes con sus amenos y autorizados comentarios.

Después, se efectuó la visita a los Jardines de las residencias de D. José María Catasús, Presidente del Fomento del Turismo de Sitges, y de D. Jaime de Semir, y a la modernísima casa de D. Ignacio

Copa conmemorativa de la XXXV Fiesta Anual del F.A.D. Proyecto y realización de E. Armengol.



Agustí, siendo atendidos muy amablemente en todas ellas por los respectivos propietarios.

La comida tradicional se efectuó en el Salón de Fiestas del Terramar Palace, ocupando la Presidencia, con el Sr. Cases Lamolla y señora; D.^a María Colom, Viuda Marco; el Alcalde de Sitges D. Antonio Almirall, D. José Camps del Fomento del Turismo de Sitges y señora, y D. José M.^a Malagelada de la Delegación de Información y Turismo, D. Juan Ainaud de Lasarte, Director Gral. de Museos, acompañados de los Sres. Ollé, Sres. Escala, Sres. Mir, Sres. Clavell y Sr. Llosá.

Nuestro Presidente hizo un resumen de las tareas del curso pasado, que consideró excepcional ya que, en su comienzo, obtuvo el F.A.D. la Medalla de Oro de la ciudad de Barcelona, y, antes de su terminación, la Capilla Clásica Polifónica alcanzó el Primer Premio Internacional en el Concurso de Hilversum, en Holanda. Enumeró las múltiples actividades del curso e hizo un avance de los proyectos para el próximo.

Finalizó su discurso trazando un paralelo entre el desarrollo del F.A.D. y el crecimiento artístico de la acogedora y amable villa suburense, agradeciendo al señor Alcalde y demás personalidades, sus atenciones y delicadezas para nuestra Entidad y sus socios, brindando seguidamente por la prosperidad de Sitges y del F.A.D.

El Sr. Alcalde de Sitges pronunció unas palabras de hondo sentimiento y florida expresión, congratulándose de tan simpático acto.

La Copa de ritual, delicada obra del orfebre D. Emilio Armengol, fué admirada después del brindis por todos los asisentes al acto.

Seguidamente fueron impuestas las insignias laureadas a los consocios D. Pedro Ferrán, D. Antonio Angerri y D. Pedro Ricart, que cumplían sus Bodas de Plata con la Entidad y, finalmente, en la animada sobremesa, se procedió al sorteo de los obsequios cedidos por las Editoriales: Aymá y Janés. Salas: Argos, Gaspar, Layetanas, Syra, Pinacoteca; y por los grabadores Sres. Ollé Pinell y Clausellas. A todos ellos el F.A.D. agradece su fineza. El dibujo que ilustraba el "Menú", original del pintor Aguilar Moré y colorido a mano, fué también muy celebrado.

Por la tarde se asistió colectivamente a la clausura de la XVI Exposición de Claveles, en cuyo Jurado, así como en el del Concurso de Alfombras de flor, había actuado de Secretario y Presidente, respectivamente, el de nuestra Entidad.

A última hora de la tarde, se dió término a tan grata e interesante excursión, acudiendo al Santuario del Vinyet, para hacer la ofrenda tradicional de flores a la Stma. Virgen. Fiesta de gran tradición y colorido a la cual acuden los suburenses con el Ayuntamiento en Corporación y los payeses de la comarca, con sus carros, a hacer sus ofrendas y a cantar "els goigs" a la Virgen del Vinyet.

Año tras año va prosiguiendo el F.A.D. su labor de apostolado cultural y educativo, manteniendo, con el esfuerzo de todos, la estela luminosa trazada por los hombres que en diversos períodos de la vida del FOMENTO han inspirado y guiado su camino.

Revive en estas fiestas anuales de fines de curso el carácter familiar y expansivo entre los señores socios, tan peculiar y característico del F.A.D.

El Consejo Directivo pone especial em-

peño en mantener este clima de cordial relación entre los asociados y el interés renovado en cada una de estas fiestas, y también, año tras año, nuestros consocios orfebres rivalizan, en noble alarde profesional, en sus creaciones valiosísimas para dotar al Museo del F.A.D. de estas pequeñas maravillas que representan el mejor y más lírico compendio de su labor.

Claveles en Sitges. Fot. A. Ollé.





LA VIRGEN DEL HOGAR

ICONOGRAFIA MODERNA MARIANA

NUESTRA Entidad, bajo el imperativo del fomento de las artes plásticas en su aplicación a la decoración en general y especialmente a la del Hogar, no podía quedar al margen de una conmoción religiosa de tanta trascendencia como la que constituyó el Año Mariano; por ello, no dudó en organizar un concurso para la realización de imágenes de la Virgen, propias para su adecuada colocación en nuestros hogares.

Comunicada la idea a nuestro dignísimo Sr. Alcalde y al Ilmo. y Rvdmo. Sr. Arzobispo-Obispo de la Diócesis, se obtuvo inmediatamente su entusiasta colaboración, así como importantes donativos para sufragar los premios del Concurso, a los que cooperó también la benemérita "Caja de Pensiones para la Vejez y de Ahorros".

Los Jurados calificadores para los grupos de trabajos sobre superficies planas y relieves se constituyeron en la siguiente forma:

Grupo "A": Don José Soler y Poch, en representación del Excmo. Ayuntamiento de Barcelona.

Dr. D. Juan Ferrando, Pbro., en representación del Ilmo. y Rvdmo. Sr. Arzobispo-Obispo.

Sr. Presidente del F.A.D.

Sr. D. Antonio Ollé Pinell.

Sr. D. Francisco Gali.

Sr. D. Ramón Rogent.

Grupo "B": Don José Soler y Poch, en

*Pablo Cots. Cerámica.
Primer Premio. Grupo A.*





Rafael Rosés. Oleo.
Accésit, Grupo A.

representación del Excmo. Ayuntamiento de Barcelona.

Dr. D. Juan Ferrando, Pbro., en representación del Ilmo. y Rvdmo. Sr. Arzobispo-Obispo.

Sr. Presidente del F.A.D.

Sr. D. Joaquín Renart.

Sr. D. Carlos Collet.

Sr. D. Manuel Capdevila.

Actuó de Secretario de los Jurados: Don Alfonso Serrahima y de Director de la Exposición: Don Agustín Durán y Sanpere.

Se presentaron al concurso cerca de ciento cincuenta trabajos que fueron admitidos por el Jurado y figuraron en la exposición.

Los premios se concedieron en la siguiente forma:

Grupo "A"

1.º Premio: N.º 122. Don Pablo Cots (Cerámica).

2.º Premio: N.º 11. Don Evaristo Mora (Pintura).

Accésit: N.º 80. Don Rafael Rosés (Oleo).

Accésit: N.º 139. Don Rafael Serrahima (Dib. colorido).

Accésit: N.º 128. Señorita Montserrat Mainar (Esmalte).

Mención Honorífica: N.º 79. Señorita María Teresa Roca.

Grupo "B"

1.º Premio: N.º 57. Don Martí Sabé (Escultura).

Accésit: N.º 144 bis. Don Joaquín Ros Bofarull (Escultura).

Accésit: N.º 96. Don Julián Riu (Escultura).

Accésit: N.º 20. Don José M.ª Brull (Escultura).

Accésit: N.º 45. Don Ricardo Becker (Repujado).

Evaristo Mora. Pintura.
Segundo Premio, Grupo A.





Rafael Serrahíma. Dibujo.
Accésit, Grupo A.

Accésit: N.º 17. Don Jaime Mercader Miret (Repujado).

Accésit: N.º 140. Don Valerio Corberó (Talla en madera).

Mención Honorífica: N.º 90. Don Francisco Gassó.

Insertamos las fotografías de las obras distinguidas con premios y accésits. De las mismas pueden deducirse las distintas interpretaciones que dieron al tema nuestros artistas, y ante ellas hemos de confesar claramente que el objetivo que esperábamos alcanzar, no se logró de una manera cumplida.

Dos aspectos principales se desprendieron de las bases del concurso: la creación de una imagen "del hogar" o "para el hogar" que reuniera aquellas características apropiadas para tan singular y

elevada advocación, y la condición de que las obras fueran fácilmente reproducibles y, por lo tanto, propias para lograr que, dentro de sus dos grupos, es decir, tanto en superficies planas como en relieve, pudieran hacerse de las mismas verdaderas ediciones, ayudando así a resolver con buen gusto y respetuoso empleo, el problema de escoger imágenes que por su conjunto artístico-religioso, pudiesen figurar dignamente en los modernos hogares.

Quizá las bases del concurso no descubrieron suficientemente nuestro verdadero intento y ello sin duda nos privó de más acertadas concepciones. Aceptemos, pues, como un primer ensayo de tan importante tema, dicho concurso, y dejemos que la autorizada pluma del doctor Ferrando nos oriente sobre el mismo.

M. C. L.

Montserrat Mainar. Esmalte.
Accésit, Grupo A.





Martín Sabé. Escultura.
Primer Premio. Grupo B.

LA VIRGEN REINA DEL HOGAR

por J. Ferrando Roig, pbro.

Sería difícil explicar cómo cristalizó este concurso exposición. Pensóse primero, a fin de celebrar el Año Mariano, en una exposición de imágenes marianas. Después se precisó más. Un tema único y nuevo: la Virgen del Hogar. Lo cual, por otra parte, estaba más de acuerdo con las aspiraciones del F.A.D., que fomenta

las artes, no como contemplación histórica, sino como vida, y de una manera especial en lo que se refiere a la dignificación y confortabilidad del hogar.

Ya estaba en marcha la convocatoria del concurso, cuando —oh feliz coincidencia— nos vino la noticia de que Mons. George T. Wolz, Rector del Seminario de San Carlos, en Columbus (Estados Unidos), afirmaba públicamente, en un sermón pronunciado en la Catedral de San José de aquella localidad, que sería congruente añadir a la letanía lauretana la jaculatoria “Reina del Hogar, ruega por nosotros” (*Regina larís, ora pro nobis*).

El resultado del concurso fué expuesto en nuestro local durante el mes de marzo último. En total, ciento cuarenta y ocho

Joaquín Ros. Escultura.
Accésit, Grupo B.





J. Riu Serra. Escultura.
Accésit, Grupo B.



José M.ª Brull. Escultura.
Accésit, Grupo B.



Ricardo Becker. Repujado.
Accésit, Grupo B.

piezas en diversas técnicas: pintura, dibujo, grabado, cerámica, esmalte, terracota, alabastro, marfil, metal repujado y bocetos en yeso. El jurado otorgó los premios (ofrecidos por el Ayuntamiento, el Obispado, la Caja de Pensiones y el propio F.A.D.) a los artistas Martí Sabé, Pablo Cots y Evaristo Mora, además de una serie de accésits a obras que merecían ser distinguidas.

La mayor parte de los artistas —no todos— comprendieron en seguida que no se trataba de presentar una imagen mariana cualquiera, sino una imagen nueva que sugiriera de algún modo el hogar y la familia. Unos optaron por escenas domésticas: la Virgen cosiendo pañales, dando de comer al Niño Jesús, jugando con él o durmiéndole en la cuna. En varios casos, la escena se desarrollaba junto al fuego del hogar. Otros recurrieron a un símbolo doméstico: una llave (que en la iconografía medieval es símbolo de las

amas de casa), una lamparilla (alusión al fuego doméstico —*foco laris*— de los romanos), un gatito o una casa en miniatura).

La interpretación del tema propuesto no resultó fácil, pues carece de historia. Podemos decir que su historia comienza con este concurso, y sólo Dios sabe si tendrá continuidad. De tenerla, ya sería un gran mérito el de los artistas que la han iniciado. El rosario como símbolo del hogar tiene el inconveniente de confundirse con otra advocación mariana bien conocida. La casita podría ser interpretada como una Virgen de Loreto. Otros atributos pueden ser considerados como buenos hallazgos.

La circunstancia histórica que más le cuadra a esa nueva advocación mariana es de las bodas de Caná, relatada por el evangelista San Juan. Unos recién casados celebraban el acontecimiento con un banquete, en su propia casa. A él fueron

invitados, entre otros. Cristo, la Virgen y los apóstoles. Durante el banquete faltó vino. La Virgen, como buena ama de casa y como mujer, notó muy pronto las idas y venidas de los sirvientes y el cuchicheo de los novios. Lo notó y se compadeció. Un milagro oportuno podía resolver la situación. Pero la Virgen no puede hacer milagros. El milagro es cosa de Dios; por eso se lo pide a su Hijo. Gracias a la Virgen, aquellos novios salieron del compromiso en una cosa tan humana —tan material diríamos— como es la falta de vino en una fiesta familiar. Ignoro si los artistas atinaron en esta escena; mas, comprendo que no les fué fácil sintetizarla en un símbolo.

Una de las condiciones del concurso era que la obra representada fuera de fácil reproducción. El ideal, desde luego, es la obra única. Pero a este ideal son muy pocos los que pueden llegar; mientras son muchos quienes buscan una pieza de ar-

*Jaime Mercader Miret. Repujado.
Accésit, Grupo B.*



*Valerio Corberó. Talla en madera.
Accésit, Grupo B.*

te religioso digna, al mismo tiempo que asequible económicamente, sin tener que recurrir a lo mediocre y deleznable que proporcionan las casas comerciales.

En España, se da culto a la Virgen bajo más de ochocientas advocaciones. Una más no estorba; antes al contrario sí, como la presente, contribuye a dignificar nuestros hogares, aun estéticamente, y a santificar la vida de familia.

En adelante, cuando busquemos algo nuevo y apropiado para un regalo de boda, podremos encargar una reproducción de aquellas representaciones de la Virgen del Hogar, algunas muy bellas, que sobresalieron en el concurso del F.A.D.

La Secretaría del F.A.D. cumplirá gustosa el cometido de enlazar los artistas, autores de estas nuevas interpretaciones estéticas de la Virgen en el Hogar, con aquellas personas interesadas, o bien con las casas reproductoras adecuadas, que ofrezcan las garantías necesarias para su edición.



LA CAPILLA CLÁSICA POLIFÓNICA, TRIUNFA EN HOLANDA

por Roser Sans de Rull

LA Capilla Clásica Polifónica del F.A.D. ha obtenido el primer premio en el Concurso de Agrupaciones Corales celebrado en Hilversum (Holanda) el día 30 del pasado mes de mayo. Con este magnífico triunfo internacional la Capilla Clásica Polifónica refrenda su alta categoría y el puesto de honor que ocupa entre los conjuntos vocales europeos similares. La disciplina y calidad de sus elementos y la inteligente labor directiva del maestro Enrique Ribó culminan en este éxito brillantísimo, que honra a la Capilla, al F.A.D. y al arte coral de nuestro país.

El grueso de la expedición de la Capilla salió de Barcelona, en autocar, el día 27 de mayo. Atravesando Francia, pernoctó en París y llegó a Alsemeer (Holanda) el día 29. Los cantores del "Alsemeer Koovering" acogieron en sus hogares a nuestros expedicionarios; la cordialidad y la familiaridad presidieron las horas inolvidables pasadas en aquella deliciosa población.

La principal riqueza de Alsemeer es el cultivo de flores, que se venden en toda

Holanda y se exportan a múltiples países. Innumerables canales surcan las vías de Alsemeer, dándole un aspecto pintoresco y bello. Grandes barcazas, cargadas de flores, se deslizan por las aguas, trans-



*Primera medalla (anverso),
otorgada a la Capilla Clásica Polifónica.*

portando la colorida mercancía, base del movimiento comercial de la comarca. Como dato curioso, haremos constar que uno de los canales —el mayor— cruza el mercado principal, facilitando las operaciones de carga y descarga.

El día 30 de mayo, los cantores de la Capilla Clásica Polifónica emprenden el viaje de Hilversum, meta, cifra y compendio de la más ardiente aspiración de triunfo. Los corazones latén acaloradamente, mientras en una sala, distante de la de conciertos, nuestros cantores esperan su turno.

Llegado éste, los cantores se dirigen al estrado. El silencio es absoluto y las manos del maestro Ribó se elevan, pulsando la íntima vibración de sus dirigidos.

Primero, las notas del "*Veni Sancte Spiritus*" —obra obligada—. Después, el "*Dunque, amate reliquie*", de Monteverdi, pieza escogida.

Al terminar, estalla una ovación. Crece y se hace interminable, al saludar emocionado el maestro Ribó. El público se entusiasma y las esperanzas de la Capilla se robustecen considerablemente, al tiempo de retirarse de la sala, contentos y anhelantes.

Se dirigen, de inmediato, a "Radio Nederland", con la que se ha concertado una breve audición. Les conduce el señor Tamarit, que ostenta un cargo en la Emisora, y que procede de nuestra "Radio Barcelona". A la actuación ante el micrófono, sigue un vis a vis con el maestro Ribó y algunos de sus cantores.

Luego, se regresa al local del Concurso, que ya ha finalizado. El maestro Ribó, con elementos de la Junta y el señor Tamarit se dirigen al interior del edificio, mientras el resto de la expedición permanece en el autocar, rodeado por una multitud cuyos aplausos suenan como síntoma esperanzador en los oídos de los cantores.

En efecto, el maestro regresa. En su rostro resplandece una alegría desbordante: la Capilla Clásica Polifónica ha conquistado el primer premio, sobre 61 agrupaciones similares, de sólido prestigio internacional algunas de ellas. El júbilo es imponente. El maestro es abrazado, besado y estrujado por todos. Su esfuerzo y el de sus cantores ha culminado en un triunfo auténtico. El nombre de la Agrupación ocupa el lugar de honor, el solio de los vencedores. No han sido vanos los afanes, los desvelos, la tenacidad, la voluntad y el estudio constante de la Capilla Clásica Polifónica y de su eminente Director.

El día 30, por la noche, en el concierto de clausura de los festivales, la Capilla



Concurso Internacional de Hilversum (Holanda). Primera medalla (reverso).

cosecha un nuevo triunfo, interpretando música polifónica española y diversas armonizaciones de cantos populares. Actúan con ella corales inglesas, francesas y holandesas.

Al día siguiente, en Almeer, otra actuación pública, en el marco encantador del Mercado de flores, debidamente acondicionado. Toman parte en el concierto, corales de Inglaterra, Dinamarca y Holanda. La Capilla Clásica Polifónica es entusiásticamente ovacionada.

El día primero de junio, nuestra Agrupación emprende el regreso a España. La salida de Almeer es altamente emotiva, por la cordialidad de la despedida y la exquisita delicadeza de la población. El itinerario bordea el Rhin, primero, y atraviesa, después, Suiza y Francia. El autocar de nuestra expedición llega felizmente a Barcelona y se detiene ante el edificio del Coliseum a las 2'30 de la madrugada del domnigo, 5 de junio.

Tres días después, el F.A.D. celebra el rotundo éxito de su Capilla Clásica Polifónica en un acto íntimo, que tiene lugar en la sala de actos, a las diez y media de la noche. El señor Cases Lamolla, acompañado del Consejo Directivo, da la bienvenida y felicita en nombre propio y en el del F.A.D., al Presidente, Maestro-Director y cantores de la Capilla, y les hace entrega de un artístico obsequio conmemorativo.

Cúmplenos hace constar que la Junta rectora del F.A.D. prestó en todo momento, la mayor atención y apoyo moral a la participación de la C.C.P. en el Concurso de Hilversum y concertó la visita de sus elementos directivos a las autoridades locales y provinciales para dar constancia y ofrecimiento del premio alcanzado. A tal efecto, una comisión integrada por el Presidente y el Vicepresidente del F.A.D., señores Cases Lamolla y Mir, Presidente y Maestro Director de la C. C. P., señores

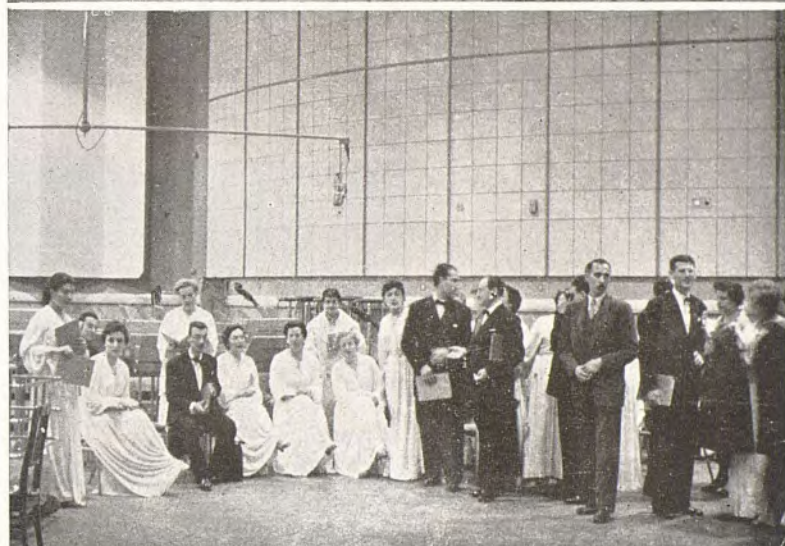
Rull y Ribó, visitó a los Excmos. Sres. Alcalde de la Ciudad y Presidente de la Diputación de Barcelona, quienes recibieron afablemente a los comisionados, les felicitaron por los éxitos obtenidos y se interesaron por las actividades y proyectos de la Capilla Clásica Polifónica. En reuniones de la Comisión Municipal Permanente y del Pleno Provincial, a petición del Sr. Alcalde y del Sr. Presidente de la Diputación, respectivamente, se hizo constar en acta el enterado del premio alcanzado por la C.C.P. y la enhorabuena a la misma, según publicó en su día la prensa local, y a tenor de oficios recibidos de los citados organismos oficiales.

El Presidente del F.A.D. dirigió sendas comunicaciones a los Ministerios de Educación Nacional y de Asuntos Exteriores, comunicándoles la participación de la Capilla Clásica Polifónica en los festivales y concursos de Hilversum y la alta distinción conquistada.

Como ayuda al enorme esfuerzo económico que ha tenido que efectuar para dar cima a su desplazamiento, la Capilla Clásica Polifónica solicitó subvenciones oficiales, de las cuales le han sido concedidas las siguientes: Excm. Diputación Provincial de Barcelona, 5.000 ptas.; Excmo. Ayuntamiento de Barcelona, 10.000 ptas.; y Ministerio de Asuntos Exteriores, 15.000 pesetas. Con lo que se ha podido cubrir algo más de la cuarta parte del presupuesto.

La Capilla Clásica Polifónica hace constar su reconocimiento al Sr. Cases Lamolla y a la Junta rectora del F.A.D. por el interés demostrado en cooperar, desde su esfera, al buen término de su iniciativa, así como por el magnífico obsequio con el que, en nombre de la Entidad, tuvo a bien distinguirla con motivo del triunfo alcanzado.

Nuestra Capilla durante el concierto celebrado el día 30 de mayo de 1955 en los estudios de Radio Nederland-Hilversum (Holanda).



Momento en que el Maestro Ribó y sus cantores reciben la felicitación por el triunfo obtenido en el Certamen Internacional.

LA CAPILLA CLASICA POLIFONICA EN EL SALON DE CIENTO

Como justo reconocimiento a los méritos alcanzados por la Capilla, nuestro Excmo. Ayuntamiento concertó con la misma, una solemne audición que tuvo lugar, dentro de los festivales de Nuestra Señora de la Merced, el pasado día 29 de septiembre en el histórico Salón de Ciento, el que, a pesar de sus proporciones, fué incapaz para alojar debidamente a la numerosa y distinguida concurrencia que acudió a escuchar al notable conjunto.

Las piezas escogidas correspondían, a la primera parte, a polifonía española y extranjera del siglo xvi, figurando entre esta última la obra de Monteverdi, que cantaron en Holanda, terminando con varias piezas del folklore español y

viéndose obligados a bisar muchas de ellas. El éxito fué rotundo, siendo el maestro Ribó y los cantantes cordialmente felicitados por los señores concejales asistentes al acto y por los directivos del F.A.D.

Otros conciertos.— Sigue la brillante actuación de nuestra Capilla, la cual, y apenas finido el obligado paréntesis del verano, ha sido nuevamente requerida por diversas entidades y en localidades distintas.

Descuellan entre los últimos conciertos celebrados, los de: Andorra, en la capital del Principado Pirenaico; en el Gran Teatro Principal de Lérida y en el Teatro-Ateneo de Tárrega, obteniendo, en todas partes, los mayores éxitos por su alta calidad musical.

Bandeja en cobre, plata y esmalte, realizada por A. Serrahima, que el F.A.D. dedicó a la Capilla Clásica Polifónica en homenaje a su gran éxito internacional



II JUEGOS MEDITERRANEOS

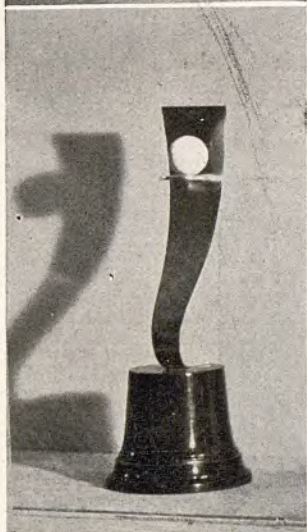
CONCURSO INTERNACIONAL DE TROFEOS Y MEDALLAS

Con motivo de los II Juegos Mediterráneos, tuvo efecto en el Palacio de la Virreina la I Exposición Internacional de Trofeos y Medallas Deportivos.

En este Certamen fueron distinguidos nuestros con-
socios: Alfonso Serrahima, con el primer premio en
Trofeos, y el escultor Francisco Socies, con el tercer
premio de Medallas.

Plácenos hacer resaltar el interés estético que encie-
rran las modernas creaciones en trofeos artísticos, apor-
tadas a esta Exposición, tanto por la novedad de sus
líneas como por la originalidad de su concepción y
realización técnica.

Ofrecemos a nuestros lectores las siluetas finamente
estilizadas de los trofeos premiados, así como la medalla
objeto de distinción.



EL CONCURSO DE ARTE DE LOS II JUEGOS MEDITERRANEOS

Fué un complemento oportunísimo y que demasiadas veces en esta clase de ocasiones deja de ser tenido en cuenta, el Concurso de Arte que acompañó a la celebración de los II Juegos Mediterráneos en nuestra ciudad.

El *"Arte en el Deporte"* se titulaba el certamen. La sugestión del tema, evidentemente, era grande y fueron muchos los artistas que a la convocatoria acudieron,

algunos perfectamente impuestos de lo que tenían que hacer, muchos sabiendo lo que llevaban entre manos y bastantes totalmente desorientados. El Jurado, en el conjunto de su fallo, fué justo y equitativo.

Las obras concurrentes fueron exhibidas en la antigua capilla del Hospital de la Santa Cruz, en un total de ochenta y cuatro óleos, veintiséis acuarelas, cuaren-



«Juego de Polo». Ramón Aguilar Moré. Primer Premio de pintura.

la y cinco esculturas, veintiocho dibujos y once grabados.

Hemos de felicitarnos por las recompensas otorgadas en este concurso a obras presentadas por varios de nuestros consocios, cuya satisfacción por la distinción compartimos cordialmente.

El primer premio de Pintura fué adjudicado a Ramón Aguilar Moré, quien había presentado un dinámico "*Juego de Polo*", diseñado con el leve apuntamiento a que nos tiene acostumbrados el artista y manchado con su habitual desenfado, decorativo en extremo. Carlos Collet obtuvo el tercero de Escultura por un magnífico "*Jugador de Hockey*", compacto en sus volúmenes y tallado en la tan expresiva sobriedad que le es característica. Una excelente xilografía, correcta en su dibujo y realizada con perfección por Antonio Gelabert y titulada "*Mar*", fué distinguida con el tercer premio de Grabado, y a Antonio Costa le fué adquirido uno de los tres óleos, enérgicos y cubistizantes que presentó al concurso.

J. C.

«*Mar*». Antonio Gelabert.
Tercer Premio en grabado.



«*Jugador de Hockey*». Carlos Collet.
Tercer Premio de escultura.

«*Solarium*». Antonio Costa.
Adquisición, pintura.



PALESTRA

DE ARTE DRAMATICO

en el F.A.D.

CINCO obras, tres de ellas en calidad de estrenos, y ocho representaciones, en menos de dos meses, así como una interesante conferencia sobre *"El Teatro Católico"*, a cargo del joven escritor Juan Guerrero Zamora, con la colaboración de su distinguida esposa, la celebrada actriz Maruchi Fresno, han sido las primeras batallas que ha librado la nueva Agrupación Escénica Palestra de Arte Dramático, integrada en la Agrupación de Estudios del Teatro del F.A.D.

De las tres obras en un acto, inaugurales de las actividades de Palestra, la que obtuvo más espléndida acogida fué *"Las preciosas ridículas"* de Molière, dirigidas por Diego Asensio. Si en las representaciones de *"En el camino real"*, de Chejov, dirigida por Francisco Cruzate, y *"La rosa de papel"*, de Valle-Inclán, que dirigió Angel Carmona, se tropezó, entre otras dificultades, con la estrechez del escenario, en la graciosa farsa de Molière, se apreció un ingenioso tacto para soslayar este problema del espacio, por más que la obra en sí, con pocos personajes, podía ajustarse, con una inteligente dirección, a las condiciones del escenario disponible. El precioso decorado de Gustavo Schmidt contribuyó, sin duda, al éxito de esta obra, que vivieron muy acertadamente Guillermina Deu, Carmela Apari-

cio, Jesús Colomer, Matías Molina, Juan Angel Tosat, José M.^a Doménech y Elías Sancho. En cuanto a *"En el camino real"*, vale la pena consignar que, tratándose de un estreno en España, se sospecha que lo fuera incluso en Europa.

El segundo estreno que, bajo el patrocinio de Palestra, se ofreció al público en la sala de la Cúpula, fué una versión libre de *"Medea"*, en catalán, original de Esteve Albert Corp, dirigida por Rafael Bertrán. Esta obra se dió en dos funciones denominadas de "Noveles", por cuanto los elementos que intervinieron en ellas no pertenecen al grupo fijo de Palestra, sino que fué una oportunidad que se ofreció a esos inquietos jóvenes, tal como se hizo constar en el programa de mano.

Por último, y como final de temporada, se puso en escena la tragedia de Sófocles, *"Filoctetes"*, traducida directamente al catalán por Carles Riba, y dirigida por Francisco Cruzate y Jorge Grau. La representación de esta obra se ajustó con precisión a los cánones de la plástica, sin abandonar el ritmo teatral que requería y la máxima discreción interpretativa en los personajes, que aparecían como figuras vivientes de un friso griego, lejos, por tanto, de lo que se conoce por tragedia griega, representada con caretas y coturnos. Dentro de la orientación, pues, que



Principales intérpretes de la obra «Filoctetes», de Sófocles, presentada con gran éxito en el F.A.D.

se le dió, guardó el máximo rigor histórico y artístico. Así lo supo apreciar el público que asistió a las representaciones y que premió con abundantes y renovados aplausos, la labor de Miguel Viadé, en su papel de héroe de la tragedia, de los directores Cruzate y Grau, y, especialmente, la impecable traducción del Sr. Carles Riba, quien tuvo que saludar repetidamente desde un palco, una vez finalizada la representación.

*

El resumen de la actuación de "Palestra de Arte Dramático", nos lleva a la conclusión de que nos hallamos ante un grupo de jóvenes entusiastas, amantes del buen teatro, dotados de un gran espíritu de lucha encaminado hacia el logro de finalidades concretas, a quienes no ha de faltar nuestro apoyo, para poder obtener, conjuntamente, una obra digna dentro de la gran complejidad del arte escénico.



Miguel Viadé encarnó y dijo de manera admirable el personaje central de la tragedia griega.

También Jorge Grau y Eudaldo Maciá, en sus respectivos roles de Neoptólem y Ulises, se acoplaron perfectamente.

Ultimamente se han presentado las obras siguientes: teatro circular, *Fedra*, de Miguel Unamuno, y *El Burlador*, de Tirso de Molina, de las cuales daremos la información correspondiente en el próximo BOLETÍN del F.A.D.

FILOCTETES

DE SOFOCLES

*Traducción directa en verso catalán
de Carlos Riba*

Filoctetes, hijo de Peas, tenía su reino al pie del Eta. Había sido compañero de Hércules. Cuando este héroe encontró su trágica apoteosis sobre una pira, Filoctetes le asistió. En pago recibió el arco y las flechas infalibles de Hércules. Tomó parte con siete naves en la expedición de los federados griegos contra Troya. Durante una escala en la isla de Crise, quiso

entrar imprudentemente en el santuario de la ninfa del mismo nombre y la serpiente que lo guardaba le mordió en el pie. La herida despedía un hedor insopor- table y pronto se reveló incurable. Los jefes de la expedición decidieron desha- cerse del enfermo; Ulises, el laertiada, estuvo encargado de abandonarlo en la costa desierta de Lemnos.



*La Cúpula hábil-
mente transforma-
da en escenario de
la gran tragedia
clásica. Decorado:
José M.^a Grau Solá.*

Allí vivió el pobre héroe unos años, solo, sufriendo crisis de un dolor intolerable, sin más medios para subsistir que los que le procuraba su arco. Entretanto, al décimo año de la guerra, muchos de los griegos más ilustres habían muerto y Troya no era conquistada. Un príncipe troiano hecho prisionero, Hélenos, profetizó que Troya no sería conquistada si Filoctetes no volvía al campo griego con su arco. Los generales griegos mandaron a Ulises y al joven hijo de Aquiles, Neoptolem, a buscarlo. Era imposible acercarse a Filoctetes, que estaba resentido contra los que le habían abandonado, y tenía en su poder un arma que no fallaba el tiro. Ulises, valiéndose de la inexperiencia y de la voluntad de servicio de Neoptolem, le induce a engañar a Filoctetes: él también ha sido ofendido por los atrevidos y ha entregado las armas de su padre muerto a Ulises. Por eso quiere desertar del campo griego: huirán juntos y Filoctetes podrá volver a su casa.

Tal es la situación que se crea inicialmente en el drama de Sófocles. Cuando Neoptolem tiene el arco en su poder, advierte inmediatamente que lo que ha hecho es innoble; y además, inútil, porque sin el libre consentimiento de Filoctetes la profecía no tendrá efecto. El joven dice la verdad a Filoctetes y se dispone a restituirle el arma que le ha robado astutamente. Con todo, para cumplir su deber de soldado y por patriotismo, intenta persuadirle para partir con él hacia Troya. Pero Filoctetes se niega a ello. Neoptolem toma decididamente su partido en la revuelta contra Ulises, que representa la razón de Estado y la convicción de que un buen fin justifica unos malos medios. Mientras no resulta evidente que ni el engaño, ni la fuerza, ni los argumentos, han podido contra un hombre que libremente ha dado su negativa; es decir, hasta tanto no prevalece el héroe libre,

no aparece Hércules: más como manifestación simbólica del divino impulso de su discípulo Filoctetes, que para deshacer un nudo en rigor ya deshecho.

Sófocles tenía por lo menos 85 años cuando escribió esta tragedia. Fue representada ante el público ateniense el año 409 antes de J. C.; a través de mitos y de nombres que nos son lejanos, guarda todavía, después de 23 siglos largos, todo su sentido para aquellos que saben entender y pensar.

Un momento de la representación,



PRO DIGNIFICACION DEL HOGAR POPULAR

por M. Cases Lamolla



Ilmo. Sr. Don Federico Mayo Gayarre

1896-1954

Primer Director General del Instituto Nacional de la Vivienda

Patrocinador del Concurso del F.A.D.

SIGUIENDO la pauta trazada hace cinco lustros por nuestro Presidente don Santiago Marco, en íntima colaboración con don Carlos María Baró y don José Mainar, y dentro de las manifestaciones organizadas con

motivo del Cincuentenario de nuestra Entidad, se convocó a principios del pasado año un Concurso entre Arquitectos y Decoradores, para premiar conjuntos de mobiliario completo destinado a viviendas modestas y clase media.

Los desvelos del Gobierno y de las Instituciones provinciales y locales fomentando la construcción de viviendas de renta reducida, quizá no se ven suficientemente compensados en la práctica, precisamente por aquellos mismos que directamente reciben el beneficio. No basta la estructura, el cobijo, la materialidad de la construcción para que una vivienda pueda recibir el elevado título de *hogar*, centro primordial de la vida cristiana; amparo, reposo y solaz de la familia; marco y ambiente de nuestros esfuerzos e inquietudes y cima de las justas esperanzas de quien rinde al trabajo sus años y energías.

No; no es suficiente, a nuestro entender, que se construyan "recintos para vivir"; es necesario que sus características

de humanización y de buen gusto los hagan asequibles, no sólo a las necesidades materiales de la vida, sino a las del espíritu, que distingue el ser civilizado del que sólo al bruto se asemeja.

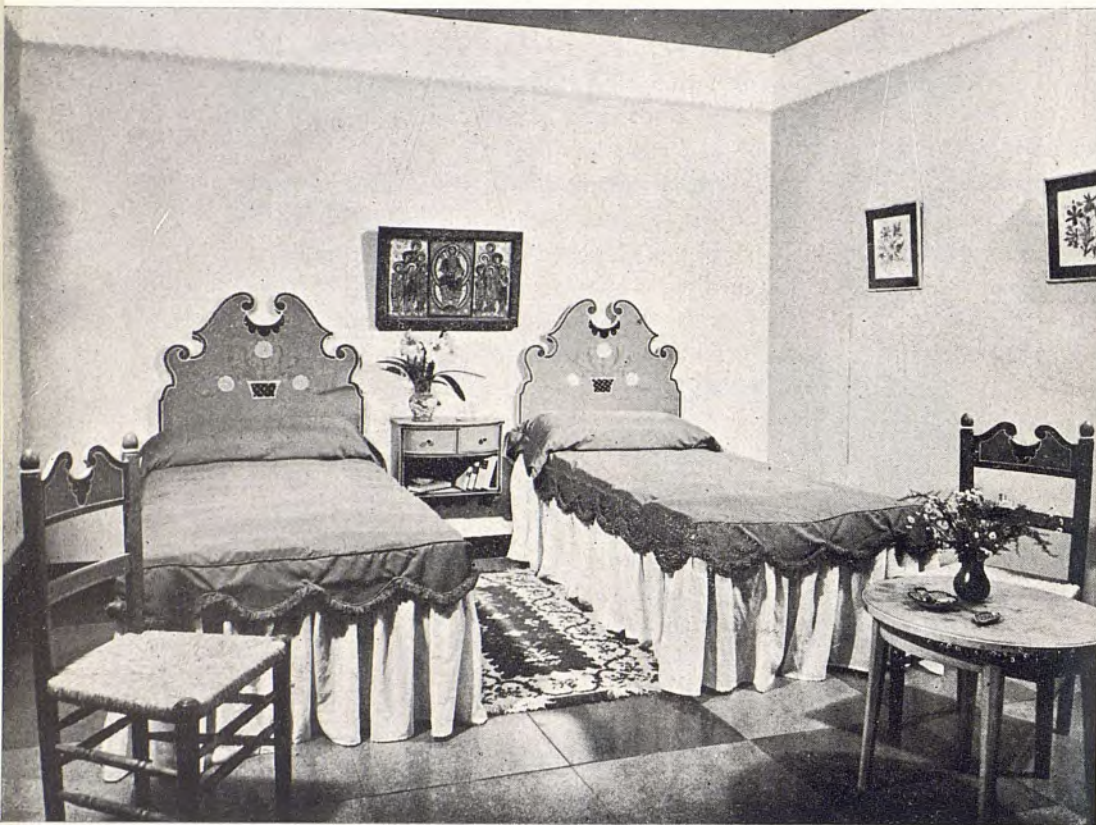
Yo recuerdo la grata impresión que me produjo, en mi reciente viaje a Holanda, la visión de aquellos vastísimos grupos de viviendas modestas, situados en las extensiones de Rotterdam y Amsterdam. Ya en la penumbra del crepúsculo y dada la costumbre del país de reunirse temprano para la cena, destacaba en casi todas las viviendas un amplio ventanal iluminado, enmarcado por cortinas y visillos y una lámpara tronco-cónica prestaba amable tonalidad ocre al fondo de la estancia.

Y esta nota sencilla y repetida, pero expresiva de un "modo de vivir" de aque-



Conjunto de la Exposición de Proyectos.

Realización del proyecto de don Carlos M.^a Baró. Vivienda rural, dormitorio.

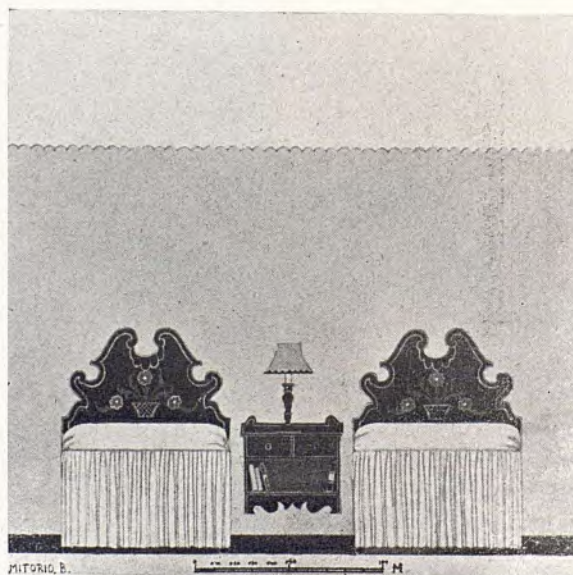


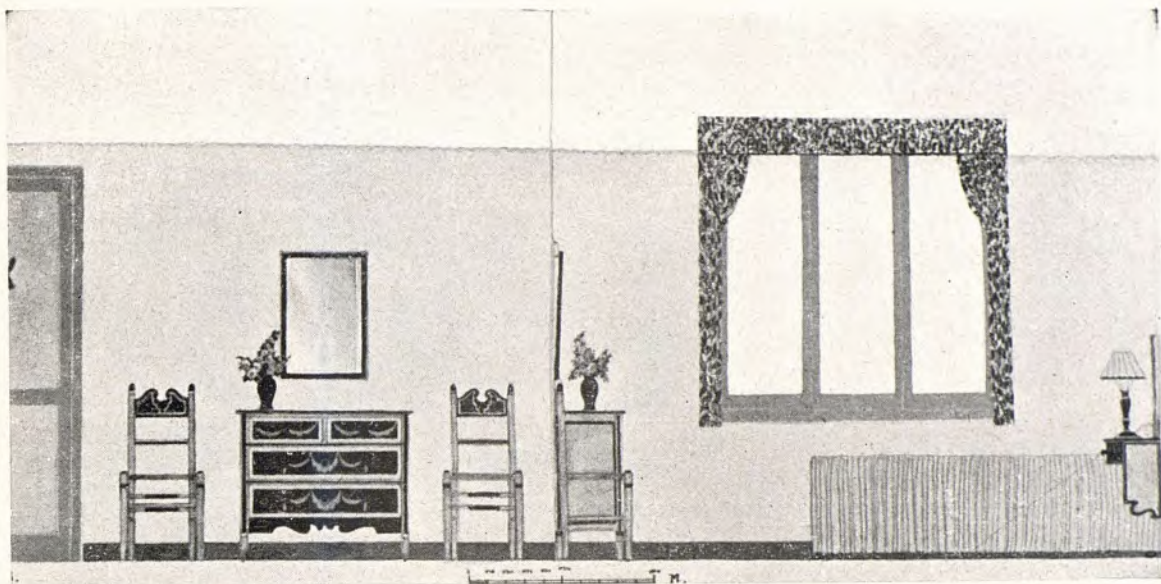
La gente sencilla, se completa en las diminutas casas de madera sobre pilotajes, del típico poblado de Volendam, o de la isla de Marken, con paramentos pintados o empapelados, de vivos y atrayentes colores; sus ventanas decoradas con cestillos de flores, a través de las cuales se distinguía un lienzo de pared presidido por un plato de cerámica de Delft.

En cambio en nuestro país —y permítame el triste contraste—, en barriadas recientemente construídas he comprobado cómo gente que probablemente habitó en una barraca, *reconstruía* con todos sus agravantes su verdadero ambiente sucio y desvencijado en aquella vivienda limpia y saneada que se le entregó.

Y es inútil construir viviendas para quienes no saben apreciarlas en su ver-

Alzado.



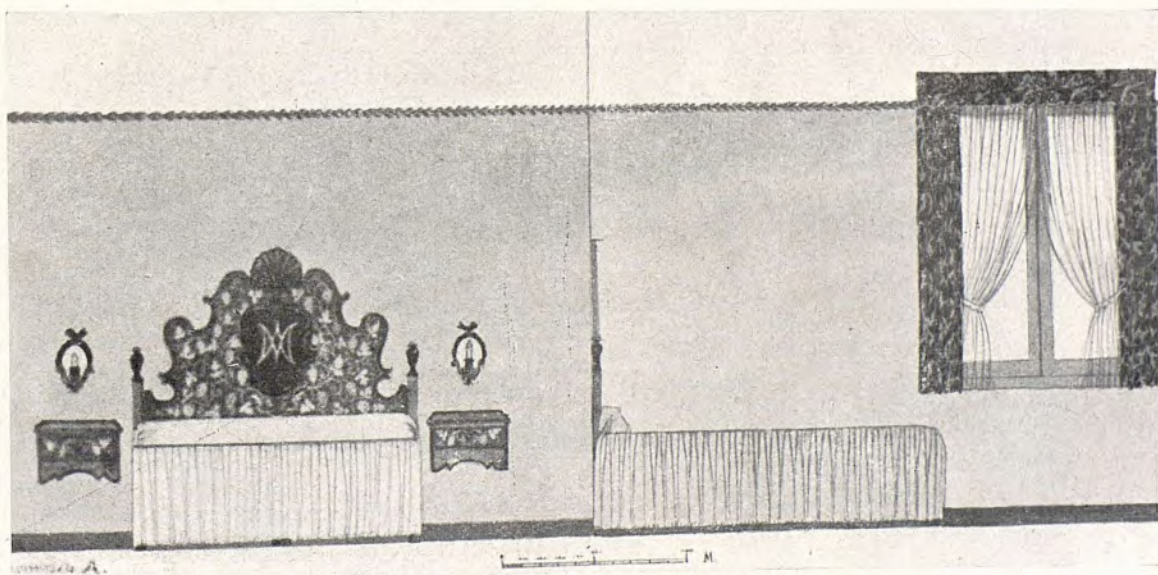


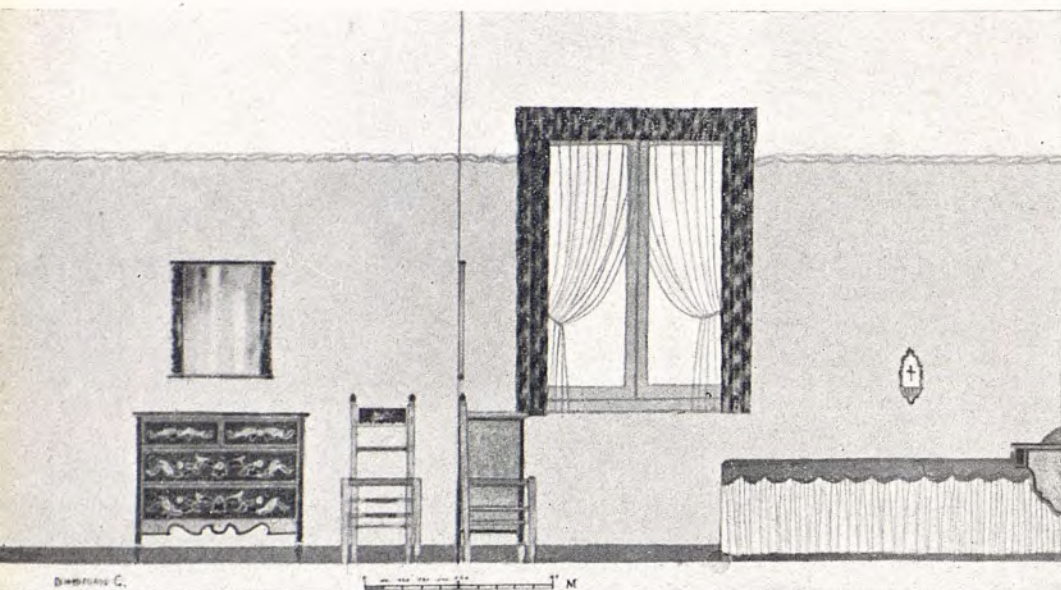
Dormitorio principal

dadero valor de *hogar*. Hay que elevar un poco el nivel social de muchos de los presuntos beneficiarios; hay que estimularles a vivir con un mínimo de condiciones de civilización en estas viviendas que nuestro Estado, a través de los Organismos competentes, les proporciona.

Esta fué en un tiempo la labor del F.A.D. y la razón de su campaña para el embellecimiento del hogar humilde, orientando a las futuras amas de casa, despertando en ellas un sentido estético para que, con mínimo dispendio, puedan elegir adecuadamente, no sólo los mue-

Variante





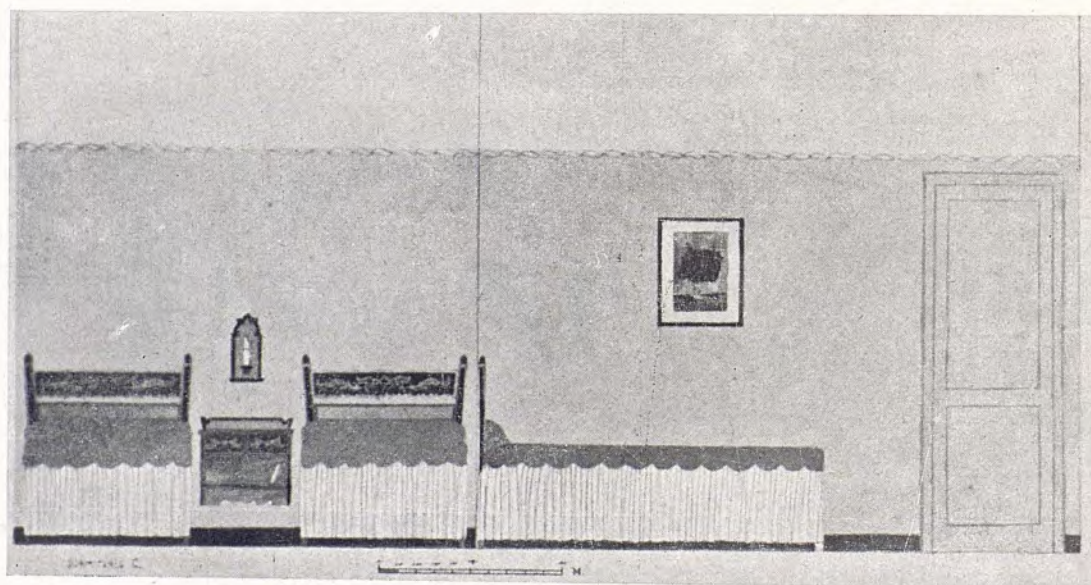
Otro dormitorio

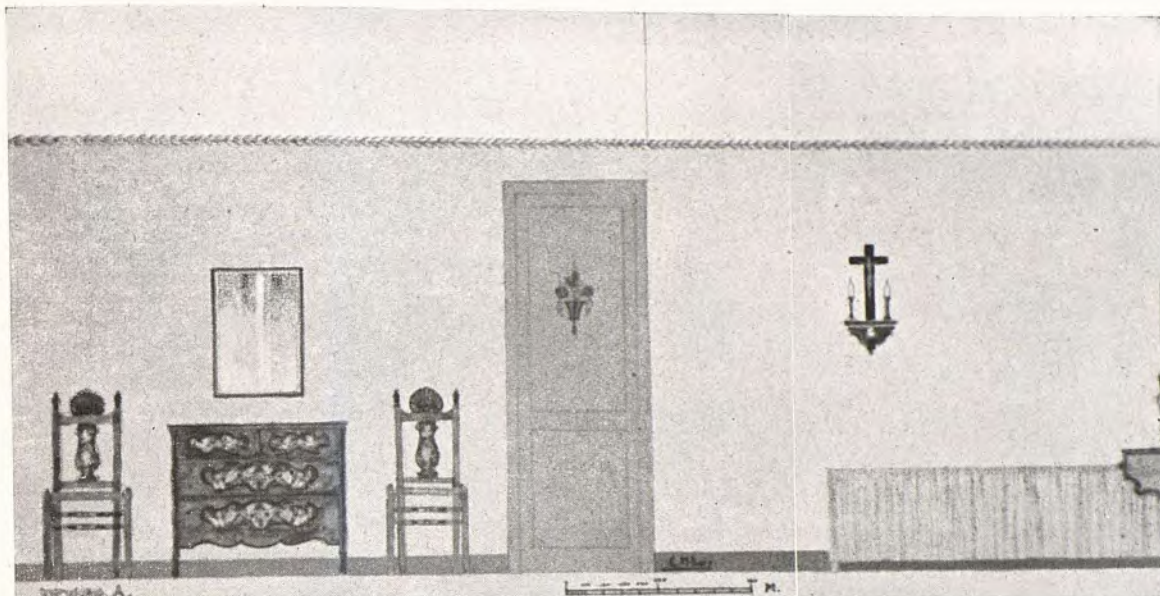
bles necesarios para la utilización de la vivienda, sino también disponer aquellos elementos complementarios con el buen gusto y eficiencia práctica que los haga a la vez útiles y agradables.

Creímos, pues, que en estos tiempos en que la construcción de viviendas para las

clases modestas se destaca como una de las necesidades más imperiosas, el F.A.D. tenía el deber de reanudar sus anteriores esfuerzos y cooperar en la medida de sus fuerzas a la resolución del problema.

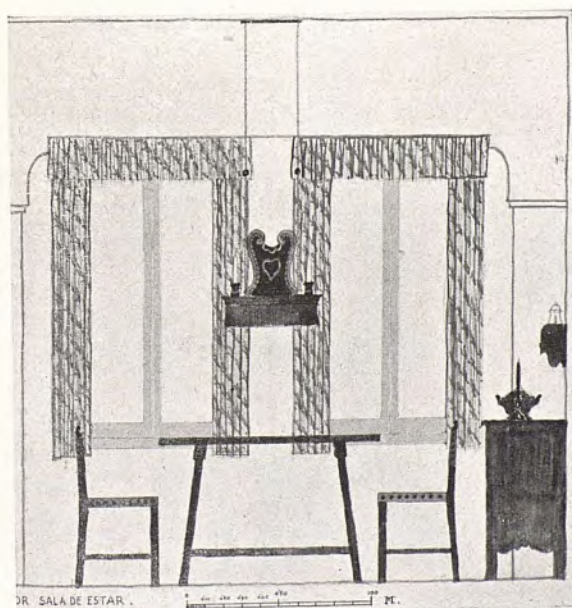
En este sentido acudí a la máxima autoridad, en aquel entonces mi buen amigo





don Federico Mayo Gayarre, Director General que fué del Instituto Nacional de la Vivienda, siendo su acogida tan entusiasta que patrocinó inmediatamente nuestro "Concurso de Proyectos de Mobiliario", ofreciendo, además, la importante suma

Sala de estar.



de cincuenta mil pesetas para los premios.

El Jurado se constituyó en la siguiente forma:

Delegado del Instituto Nacional de la Vivienda.

Presidente del F.A.D.

Director de la Escuela Superior de Arquitectura.

Director de la Escuela de Artes y Oficios y Bellas Artes.

Director de la Escuela de Trabajo de la Excm. Diputación.

Director de la Escuela Massana del Excelentísimo Ayuntamiento.

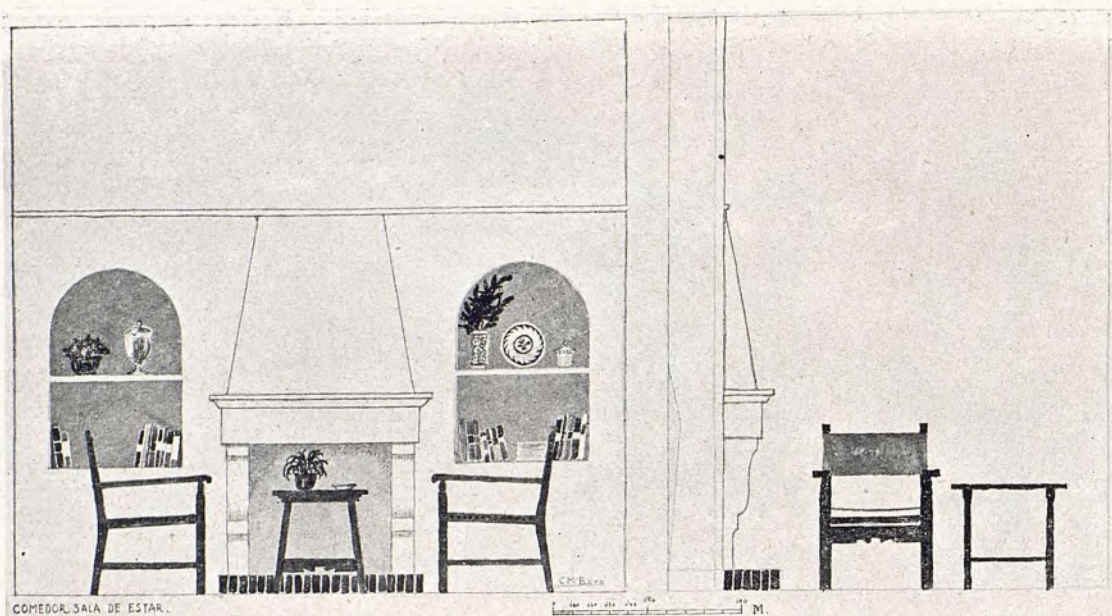
Presidente del Gremio de Carpintería y Ebanistería.

Presidente de la Agrupación de Arquitectura del F.A.D. y tres artistas decoradores, nombrados por el Consejo Directivo del F.A.D.

Al Concurso se presentaron numerosos trabajos, otorgándose los siguientes premios:

Tema rural:

Primeros premios: Don Carlos M.^a Baró y doña Marta Ferrer.

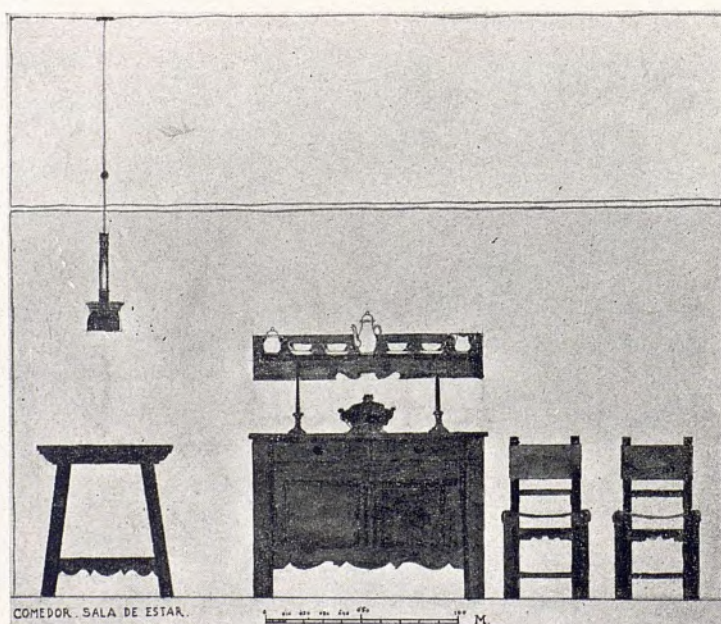


Vivienda de la ciudad:
 Primeros premios: Don A. Moragas Gallisá, don Valerio Corberó y señores E. Taltavull y C. Marqués.
 Segundos premios: Don Ramón Muixí,

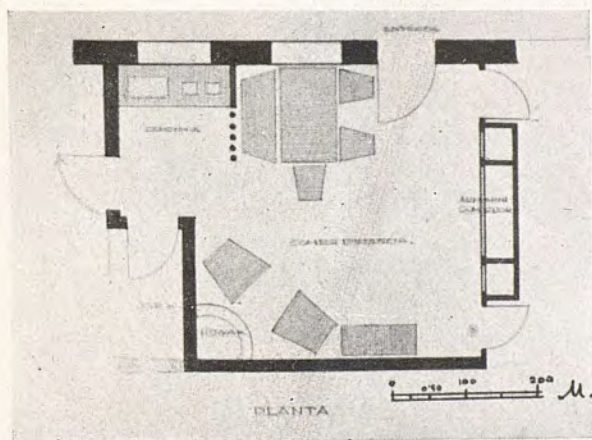
don Luis García y señores A. y J. Badriñas.

Mención honorífica y accésit: Don Ramón Muixí, en el tema rural; don Juan Ventura, don Esteban Mach, don Jaime

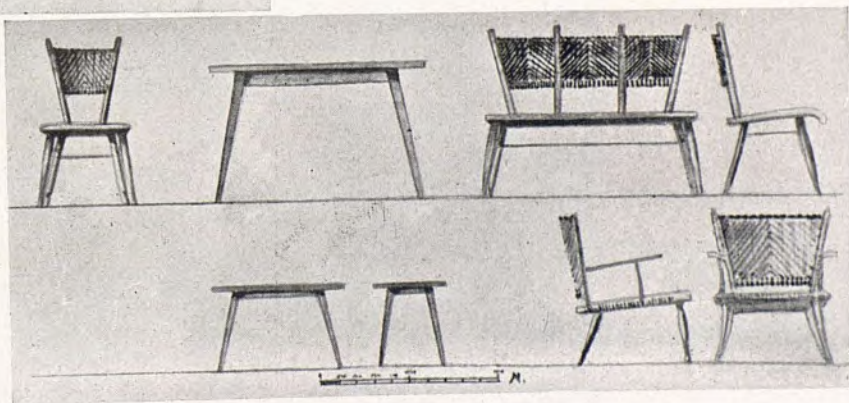
Detalles de la sala de estar del mismo proyecto.

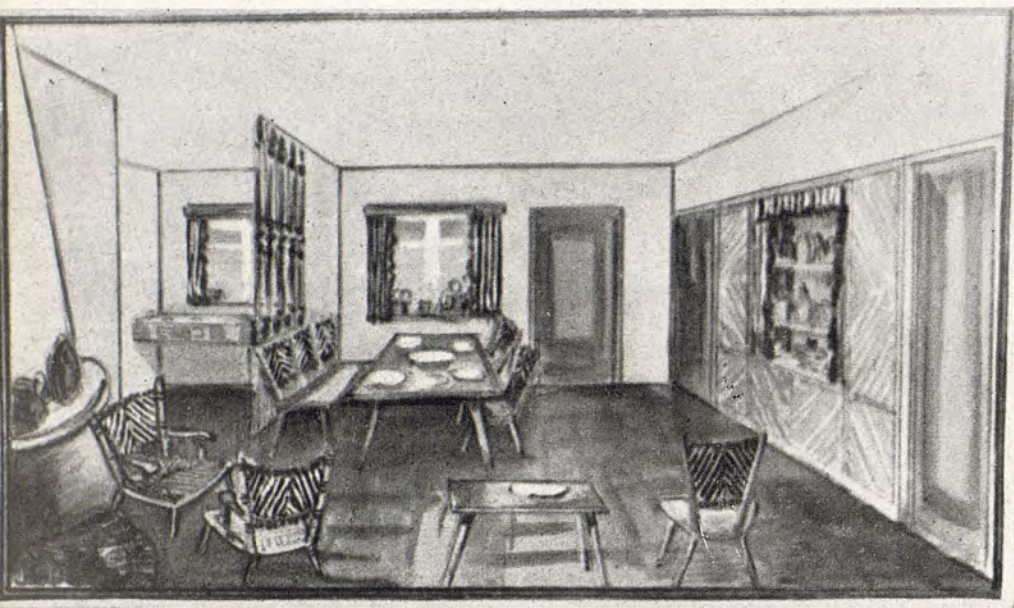


Realización del proyecto de doña Marta Ferrer. Comedor rural.

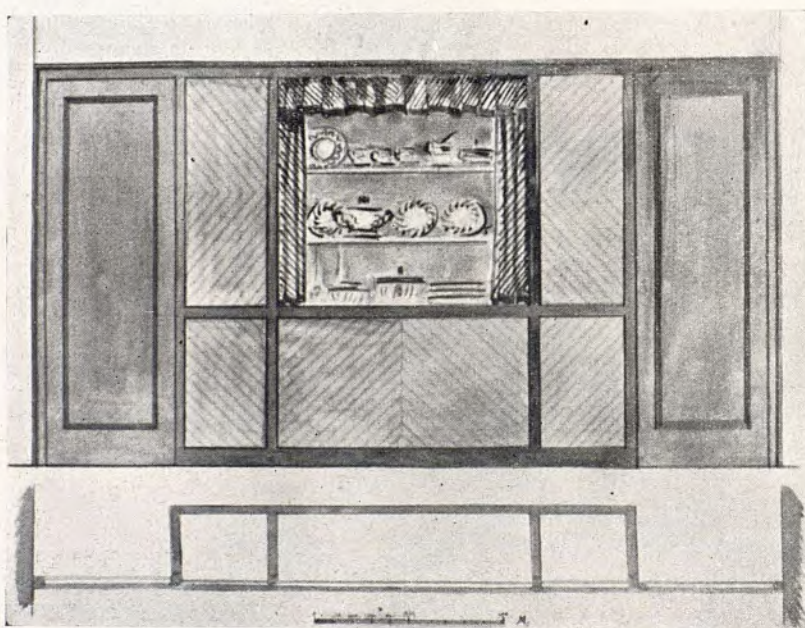


Planta y detalles de muebles.



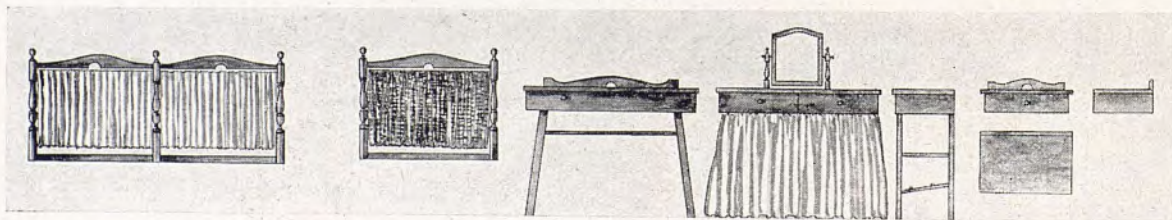


Perspectiva del conjunto.



Detalle del aparador.

Detalles del dormitorio.

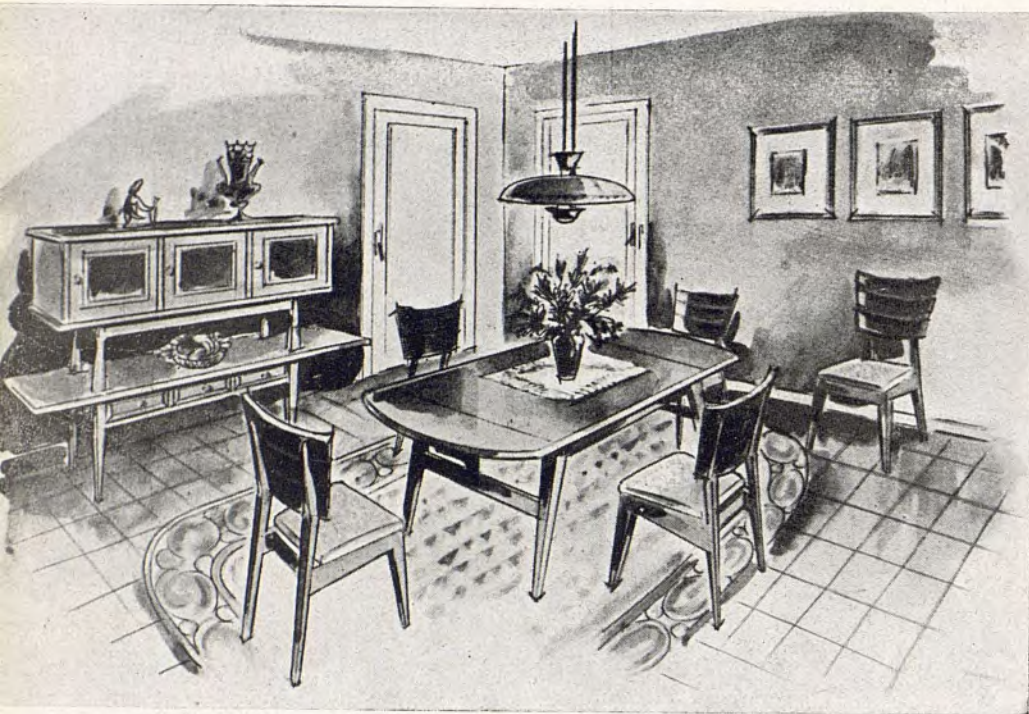


*Dos aspectos de la
realización de don
Ramón Muixí.*



*Comedor-Sala de
estar en la ciudad*

Perspectiva.

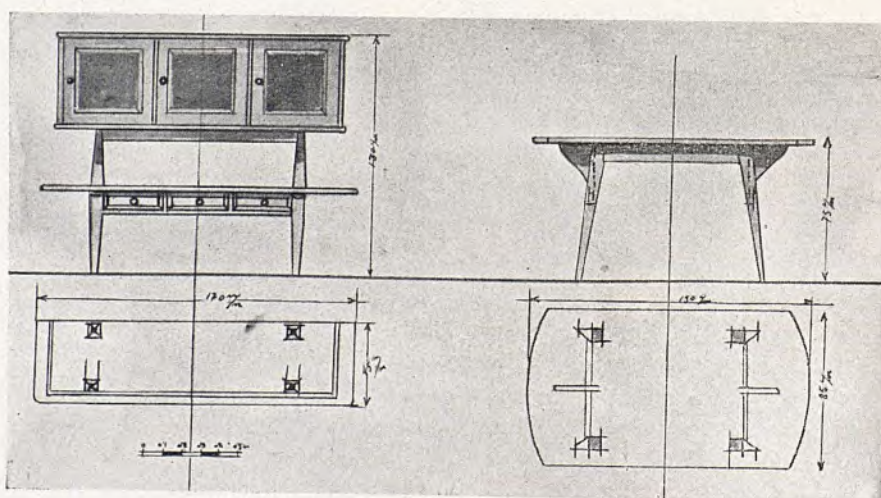


Vallés, don Ricardo Roura, don Conrado Sastre, señores J. Bueno y R. Más, en el tema de Vivienda de la Ciudad.

Al hacerse pública la lista de los premios, el F.A.D. organizó la exposición de los trabajos en la sala de conferencias alcanzando un indiscutible éxito.

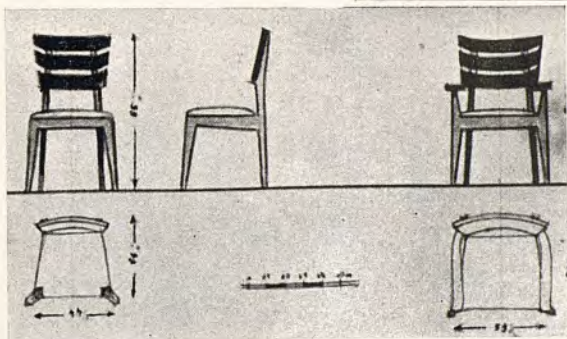
De dicha exposición de proyectos, surgió

la idea de realizar los principales conjuntos premiados, y en el mes de julio del pasado año, gracias a la colaboración desinteresada de los concursantes y al entusiasmo de mis compañeros del Consejo Directivo, se convertían en una realidad tangible aquellos proyectos con tanto cariño estudiados, instalándose los *stands* de



Detalles de los muebles.

Angulo de la sala de estar y detalles.



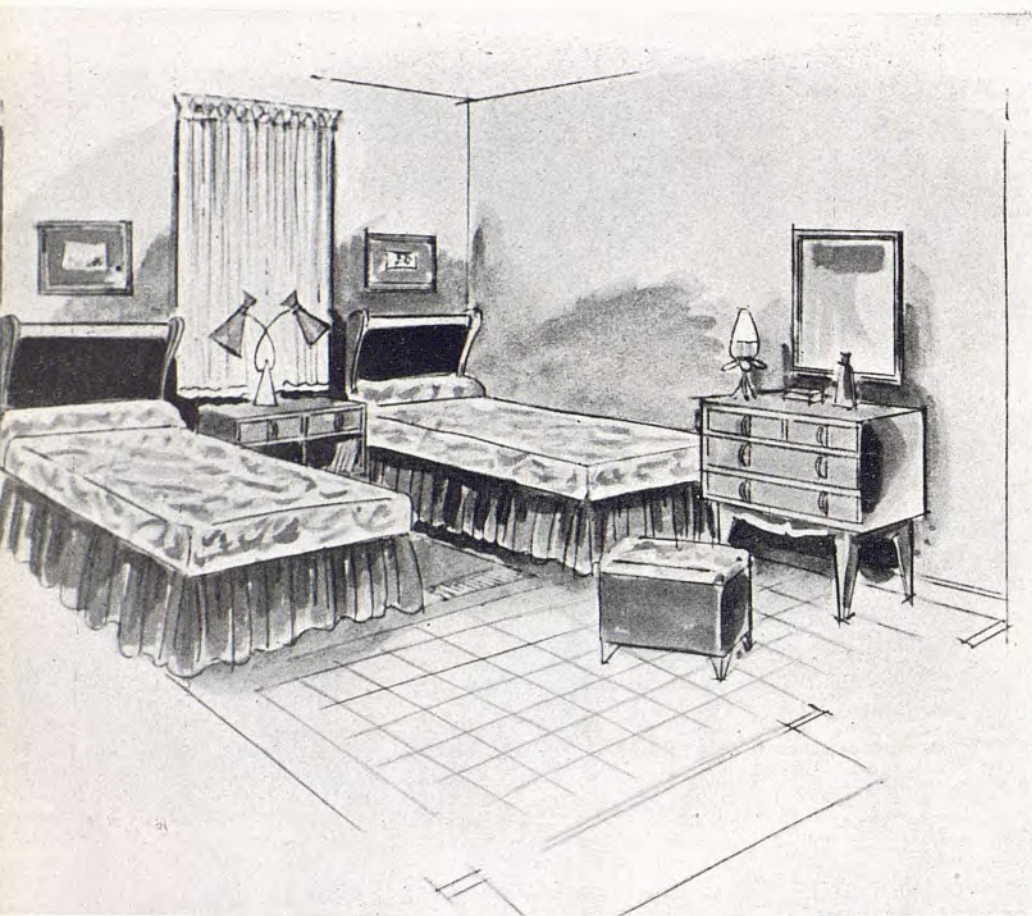
las diferentes habitaciones en la sala de fiestas de la Entidad.

Como desde un principio, no nos faltó la señalada cooperación de don Federico Mayo, alma del Instituto Nacional de la Vivienda y propagador incansable de su admirable obra, quien, acompañado de su Secretario General don Alejandro Rodríguez Varcárcel, se dignó venir a entregar personalmente los premios en el acto de clausura de tan memorable Exposición.

Este acto, con el de la inauguración de las Viviendas del Congreso Eucarístico, fueron sus últimas actuaciones oficiales en nuestra ciudad.

Sus palabras sencillas y sentidas, expresadas con esa llaneza y sinceridad de noble navarro, nos llenaron de aliento y hoy son para nosotros un grato y aleccionador recuerdo.

“Nosotros —dijo— proyectamos y planeamos la realización de esas viviendas que han de cumplir la misión cristiana y social de amparar la familia en su más legítimo y humano derecho, pero vosotros habéis sabido hacer más, al lograr que, por encima de la frialdad y la rigidez de la técnica, su ambiente sea tan agradable y acogedor, tan cuidado en sus proporciones, entonación y detalle, y he de notar como entre estos proyectos aparece una autora premiada, cuyo acierto y buen gusto de-

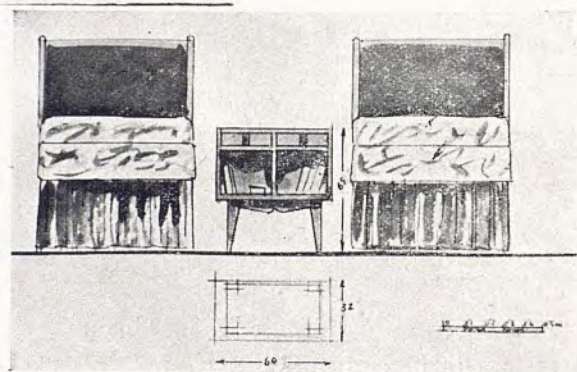


Dormitorio principal. Ciudad. Perspectiva y detalles.

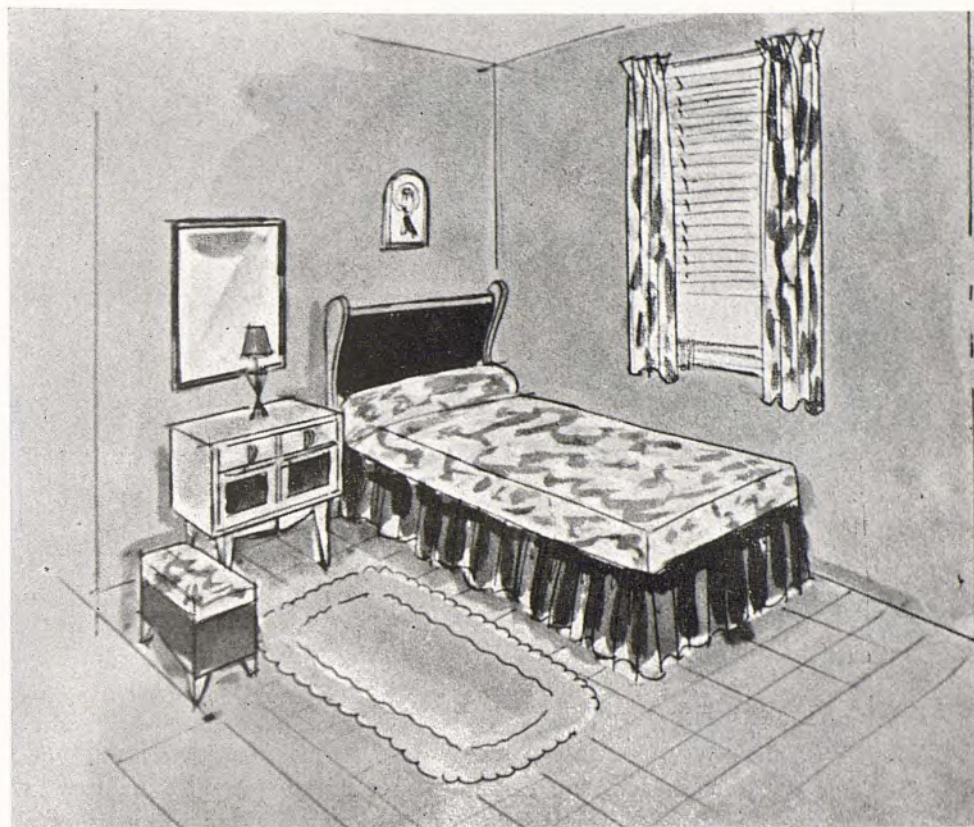
muestra como lógicamente la mano femenina puede y debe influir beneficiosamente en hacernos amable y atractivo nuestro hogar."

Se refirió después a su deseo de que, al igual que otras instituciones del Norte de España, pueda lograrse amueblar adecuadamente las viviendas que se entreguen para que, con la ayuda de las Cajas de Ahorro y del propio Instituto Nacional de la Vivienda, pueda resolverse tan importante problema, especialmente de cara a los nuevos matrimonios.

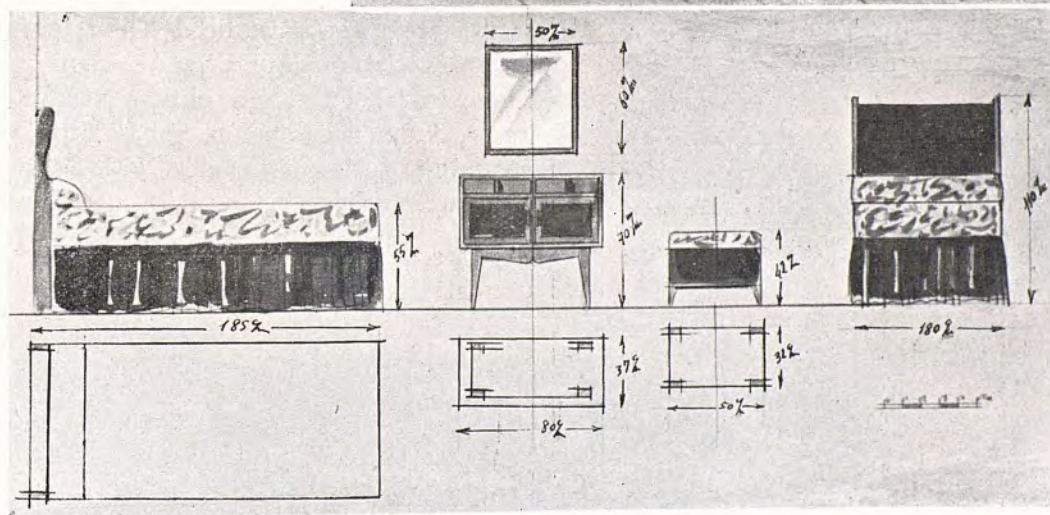
Yo espero que ante tan hermoso ejemplo e iniciativa, nuestras entidades benéficas y de ahorro estudien las posibilidades de conceder préstamos en condiciones es-



peciales, encaminados a tan laudable finalidad, mas si ello no se ha conseguido, la noticia de que la Obra Sindical del Hogar anuncie un concurso de mobiliario para las viviendas a construir por su departamento, nos hace comprender que nuestra labor no ha sido esteril ni aislada.



*Dormitorio simple
y detalles.*

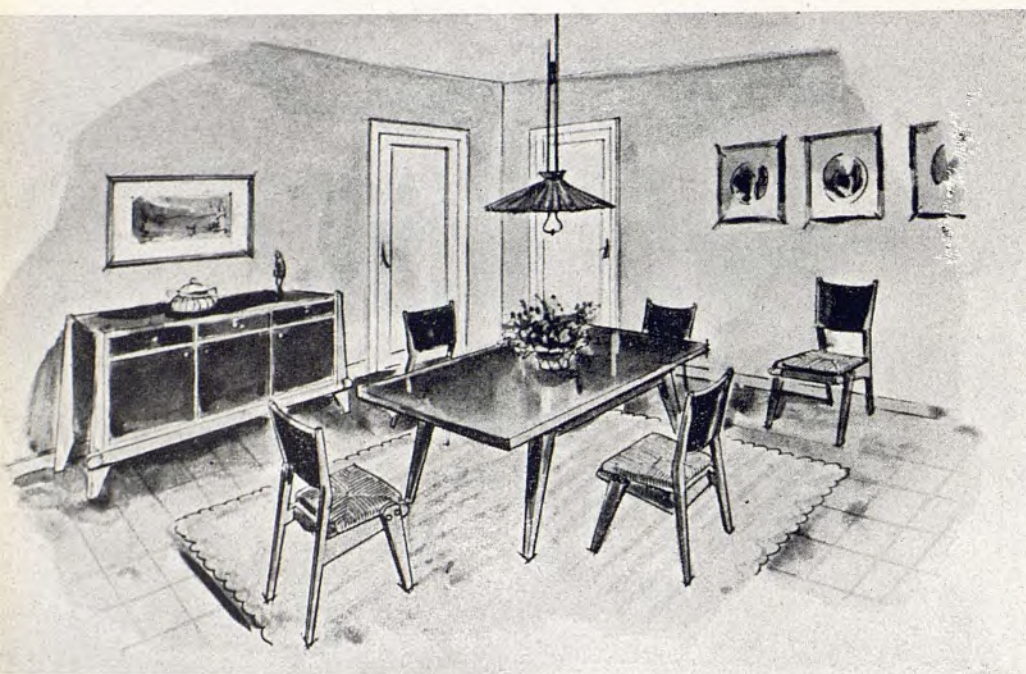


PROYECTOS PRESENTADOS

El programa de vivienda que se indicaba en las bases del concurso correspondía a una familia de cinco a seis personas, con sala de estar, comedor de un mínimo de 18 metros cuadrados, un dormi-

torio principal y dos secundarios, con capacidades mínimas de 24 y 17 metros cúbicos, aparte del correspondiente aseo.

Los presupuestos máximos eran de pesetas 15.000 para el mobiliario de las vi-



*Perspectiva de comedor,
solución campo.*

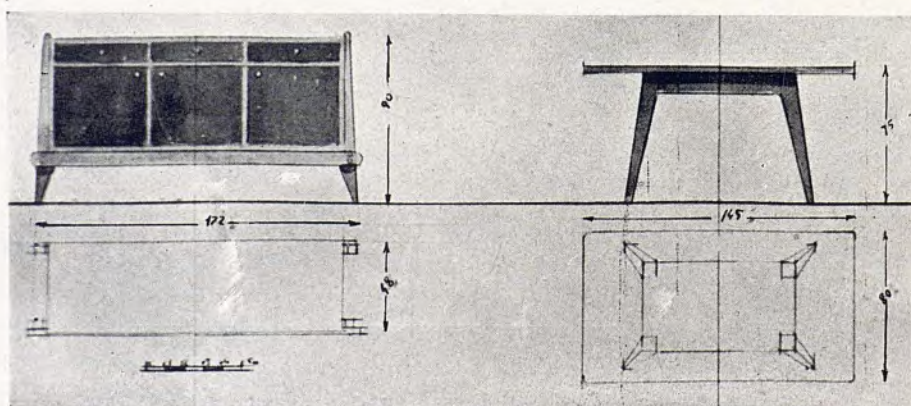
viendas rurales y 17.500 ptas. para los de la Ciudad.

A estas condiciones se ciñeron, con ligeras variantes, los distintos concursantes, mereciendo todos ellos la felicitación y reconocimiento del F.A.D. por su valiosa aportación al concurso.

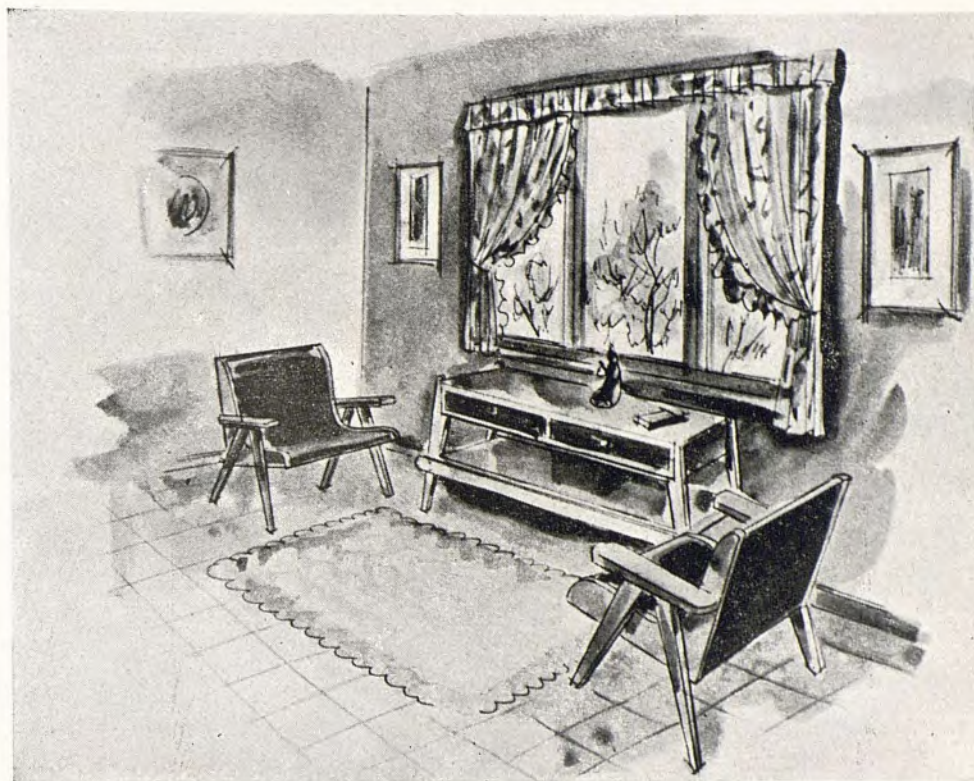
Publicamos las fotografías de los conjuntos realizados en nuestra Cúpula, así como las principales perspectivas y detalles que integraban los diferentes proyectos presentados.

En este número insertamos los trabajos correspondientes a los dos primeros premios del tema rural, de los que son autores don Carlos M.^a Baró y doña Marta Ferrer, y el segundo premio del tema ciudad de don Ramón Muixí, con elementos del tema rural, en el que obtuvo accésit, dejando, dada su extensión, para los próximos números, la publicación de los restantes proyectos.

El proyecto de don José M.^a Baró desarrolla el tipo de vivienda rural, inspi-



Detalles.



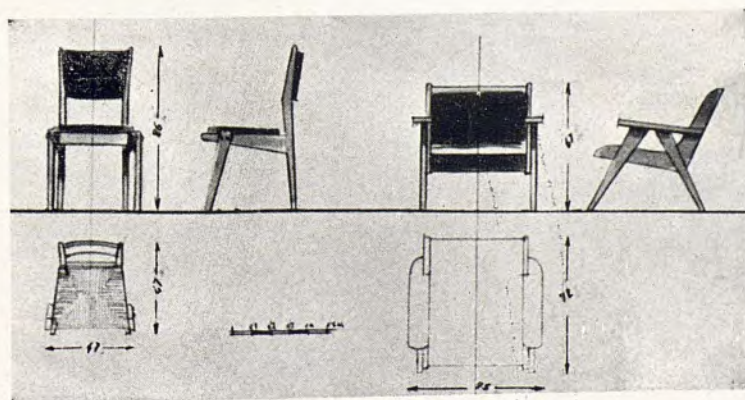
Angulo de la sala de estar.

rándose en el mobiliario de tipo popular, que tanto auge alcanzó en nuestra región.

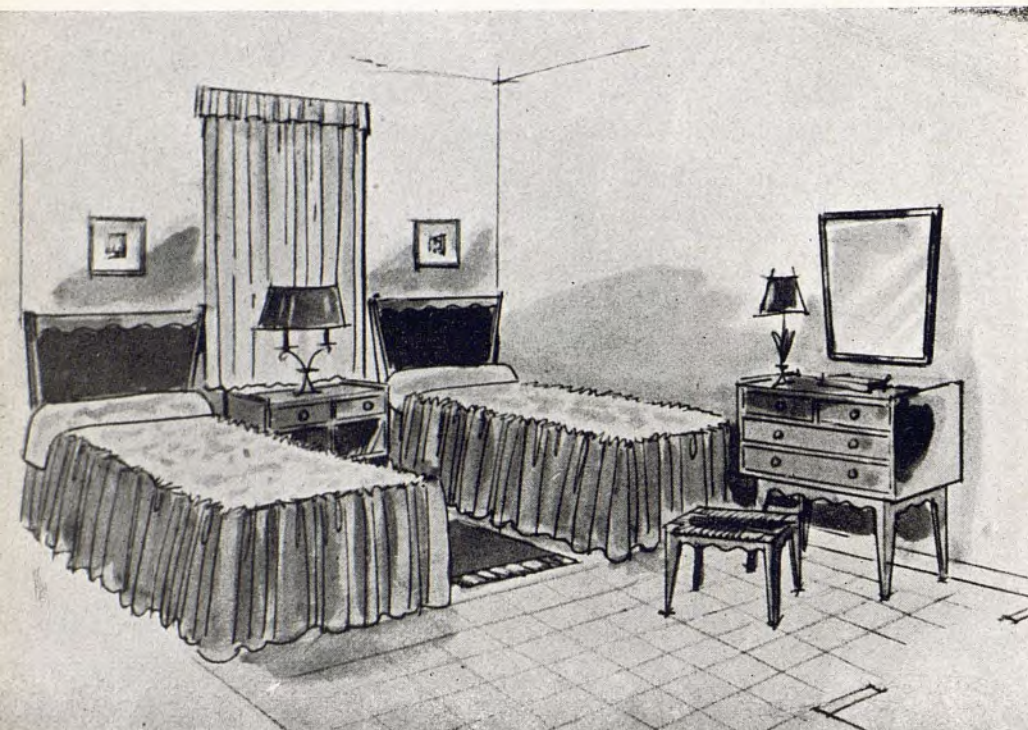
Los plafones de las cabeceras de las camas decorados con temas florales de vivo colorido y abarrocado contorno; las sillas de *boga* con simples barrotes torneados y pintados asimismo con tonos semejantes a los demás elementos de la

estancia. Los fondos claros de las paredes prestan el debido realce a los muebles y contribuyen al agradable conjunto.

La estancia, con su chimenea, mesa y sillones de reminiscencia frailer, nos recuerda el apacible ambiente de una *masía*, modernizada por la estilización y el colorido, constreñida a la reducida super-



Detalles de los muebles.



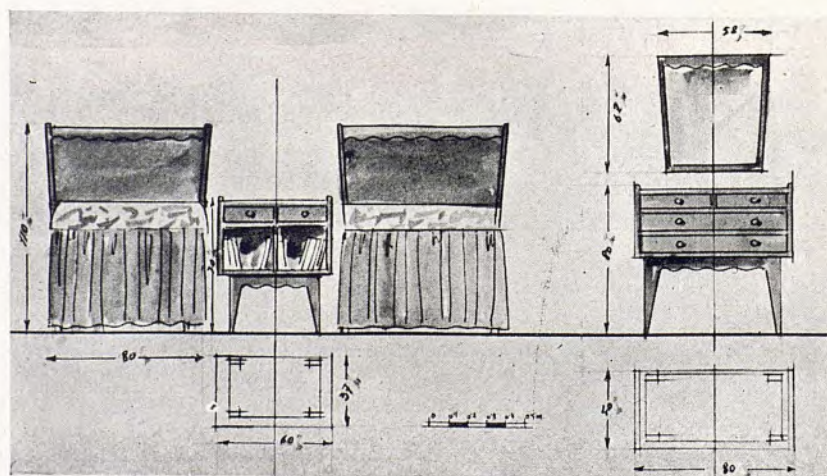
*Dormitorio doble.
Variante. Campo.*

ficie impuesta por este tipo de vivienda.

Es de notar la solución de la lámpara de sobremesa de la referida estancia, tan difícil de adaptar la mayor parte de las veces al conjunto de la dependencia y al estilo de sus muebles. Dos testers recortados y decorados en armonía con el

conjunto, limitan el armazón de la caja, donde se dispone la iluminación concentrada sobre la mesa, y unos velones situados en su parte superior permiten la iluminación general de la sala.

Completa su proyecto con un dormitorio base de doble cama, cuyo frontis pre-

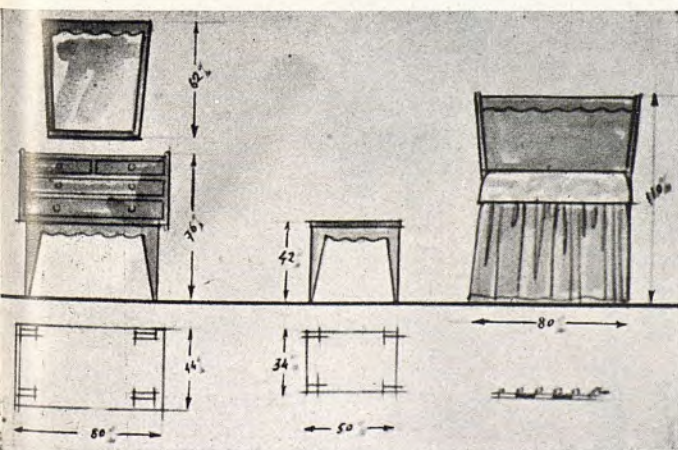


Detalles.

Dormitorio simple.



Detalles.



side un anagrama mariano, y otro dormitorio de dos camas de máxima simplicidad y fina línea.

El proyecto de doña Marta Ferrer centra su principal esfuerzo en la resolución de una cocina-comedor para una modesta vivienda rural, consiguiendo, con una hábil distribución de elementos, la clara diferenciación de servicios y la correcta ordenación de los muebles de la estancia.

Basta examinar la planta que acompaña el proyecto para comprobar cómo la situación del tablero de trabajo de la cocina, en el ángulo de la estancia, disimulado con el fragmento de reja de madera, permite su fácil utilización, sin que su

ubicación en la misma pieza afee en lo más mínimo la composición. La situación de la mesa en el rincón tranquilo de la estancia y la del mueble aparador empotrado y formando un frente con las puertas del fondo, prestan una especial agilidad y equilibrio al conjunto.

Las sillas y banco muy simples, de elementos torneados y respaldo de cretona listada, como las cortinas. Los tonos amarillo y azul entre fondos *beige* consiguen una agradable armonía.

El proyecto de don Ramón Muixi se desarrolla alrededor de una estudiada sala de estar y comedor, propio para ciudad.

De las fotografías de conjunto y perspectivas que publicamos se desprende la idea clara de la doble utilización de la dependencia; el comedor con su mesa "reducible", aparador, armario y sillas "móviles" y el rincón de reposo, lectura

o tertulia, con sus sillones y mueble auxiliar centrado junto a un alegre ventanal amablemente ambientado.

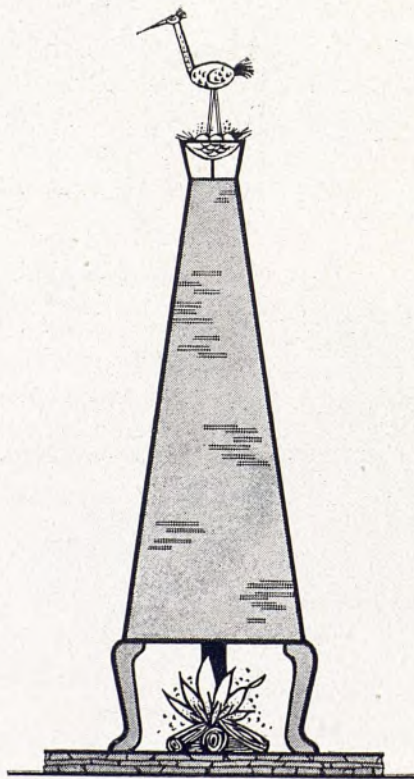
Los muebles de madera clara barnizada y las sillas y sillones convenientemente "humanizados".

Aporta el proyecto total, la solución de los dormitorios dobles y simples, con la situación y detalle de los muebles complementarios dentro de la ordenada tónica del anterior conjunto.

Se publica también, del mismo proyectista, la solución o variante de mobiliario apropiado para campo, compuesta de comedor, sala de estar, con simple mesa rectangular, aparador caja, y sillería con asiento de tejido de *boga*.

Los dormitorios, de simple cabecera trapezoidal, muebles, tocador y mesillas, complementados con cretonas en cortinas y cubrecamas, ofrecen, como la estancia de esta solución, una visión alegre y acogedora.

(Continuará)





Detalle exterior de la puerta del Sagrario del altar del Santo Cristo de Lepanto, en la Catedral de Barcelona.

Obra de Xavier Corberó, con esmaltes al fuego, de J. Brunet.

CULTURALES

VISITAS COLECTIVAS REALIZADAS EN EL CURSO 1954-1955

EXPOSICION MARIANA EN EL SALON DE "EL TINELL"

23 octubre, 1954.

Presentada por el Excmo. Ayuntamiento de Barcelona, con motivo de la celebración del Año Mariano.

Acompañó e ilustró la visita con sus doctas explicaciones, el Director de la misma y consocio nuestro, Don Luis Monreal Tejada.

En el magnifico conjunto de obras allí reunidas destacaba, entre otras, la obra atribuida a Antonio van Dyck, titulada "*La Virgen con el Niño, Santa Ana y un Angel*".

★

EXCURSION MATINAL A TARRASA

24 octubre, 1954.

Visita a la Exposición Colombina, patrocinada por el Excmo. Ayuntamiento de aquella ciudad e instalada en la Biblioteca-Museo Palet y Barba.

Acompañó y explicó documentalmente la visita, el notable coleccionista D. Jaime Colomer, propietario de la Colección expuesta y consocio del F.A.D.

Asimismo fué visitado el Castillo de Vallparadís —próximo a las famosas iglesias románicas—, en curso de reconstrucción; en cuyo recinto fuimos atentamente recibidos e informados por los señores componentes de la Junta de Obras de este notable castillo-abadía.

★

COLECCION VIÑAS, DE TAPICERIAS

14 noviembre, 1954.

Notabilísima colección, que representa la más completa historia del arte del te-

jido a través de los siglos y de las más diversas civilizaciones.

Instalada con conocimiento profundo y modernidad, es completada con una importante biblioteca especializada en la materia, algunos de cuyos volúmenes están realzados por bellas encuadernaciones de nuestro consocio Don E. Brugalla.

Es digna también de especial mención la labor artística de la Srta. Tomás, autora de los documentados dibujos en color, inspirados en la indumentaria de los retablos medievales. Atendieron a los visitantes del F.A.D. el propio coleccionista y consocio nuestro, D. Ricardo Viñas y don José Gudiol, consocio también y ordenador e instalador de la colección, quien informó detalladamente sobre las múltiples muestras de tapicerías allí reunidas.

★

COLECCION BARO, DE ABANICOS

28 noviembre, 1954

En su residencia del Putxet fué amablemente presentada por el Sr. Baró, su señora esposa e hijos; la sorprendente colección de abanicos integrada por más de doscientos ejemplares, seleccionados todos ellos con certero criterio de coleccionista y más aun de artista. Figuran en el conjunto, reunido pacientemente por don Carlos M.^a Baró, todas las maravillas que desde el siglo xvi cuentan en esta especialidad. Ultimamente fué exhibida esta colección bajo el título: "*El Abanico a través de los Siglos*", en los Salones del Fomento de las Artes Decorativas. Nuestra felicitación y agradecimiento al amigo Sr. Baró, consocio y ex directivo del F.A.D.

EXPOSICION DE LA IMAGEN DE MARIA

9 enero, 1955.

En el Palacio Comillas-Güell, organizada por el "Círculo Artístico de Sant Lluç".

Atentamente invitado por el Círculo de Sant Lluç, realizó el F.A.D. su visita colectiva a esta notabilísima Exposición de la Imagen de Maria, tan bien enmarcada e instalada en el Palacio Comillas-Güell.

Fuimos recibidos y atendidos en todo momento, por el Sr. Presidente del Círculo, D. Joaquín Renart, consocio y fundador del F.A.D., y a través de su fluida explicación pudimos admirar toda la belleza de las obras reunidas. A destacar, entre tantas, la *Madona*, del divino Morales. También despertó marcado interés el original pesebre montado por el pintor don Rafael Llimona, con elementos de contrastes muy sugestivos.

★

EXPOSICION DE JUGUETES ANTIGUOS

16 enero, 1955.

Organizada por los Amigos de los Museos y presentada en el Palacio de la Virreina.

Recibidos atentamente por D. Luis Monreal, Directivo de Amigos de los Museos, tuvimos ocasión de escuchar la palabra documentada que, en forma de breve conferencia, dedicó a los asistentes a la visita colectiva del F.A.D., informando ampliamente sobre la historia del juguete hasta nuestros días y la vida efímera de los pequeños autómatas.

Procedimos, luego, a la visita de las múltiples vitrinas que tantas pequeñas maravillas contenían, y pudimos apreciar el valor de las colecciones allí reunidas y muy especialmente la gracia de estos autómatas mecánicos, puestos en movimiento a las órdenes de nuestro amigo y consocio Sr. Monreal.

PALACIO GÜELL (c. Conde del Asalto)
y MUSEO DE ARTE ESCENICO, DEL
INSTITUTO DEL TEATRO, instalado en
las plantas superiores del palacio

13 febrero, 1955.

Reunidos en el vestíbulo superior los numerosos visitantes del F.A.D., y después de unas breves palabras de nuestro Vicepresidente D. José Mir Virgili sobre la feliz conjunción de los nombres insignes de D. Eusebio Güell y D. Antonio Gaudí, para el desarrollo de la obra del genial arquitecto, tomó la palabra D. José Picó, Secretario del Instituto del Teatro y Conservador del Museo.

Conocedor a fondo del gran edificio, guió nuestros pasos por aquellas estancias y salones, tan característicos en la obra gaudiniana

Más tarde, pudimos apreciar la gran labor realizada en la instalación del Museo de Arte Escénico, del cual solamente está expuesta, en la actualidad, una cuarta parte del fondo que contiene, por lo cual auguramos un brillante porvenir a este interesantísimo Museo de la Excm. Diputación.

★

NUEVO ITINERARIO ARQUEOLOGICO DE LA CIUDAD

23 febrero, 1955.

La visita a los nuevos jardines que desde hace algún tiempo han florecido en las antiguas Murallas de Atarazanas, produce grata sorpresa al comprobar la feliz alianza de las piedras ennegrecidas por los siglos con el vivo colorido de los parterres.

También el gran patio del antiguo Hospital sito en la calle del mismo nombre, con su notabilísima Capilla, convertido en remanso de calma, ha sido reincorporado a nuestra ciudad con toda la dignidad y prestancia arquitectónica que posee.

Finalmente la visita al ábside de la Capilla del Padró, definitivamente puesto al descubierto y remozado, permite apreciar cómodamente esta muestra urbana de nuestro románico más puro.

Acompañaron e ilustraron acertadamente estas visitas, los Sres. Arquitectos Municipales: D. Adolfo Florensa y D. J. Ros de Ramis.

★

MUSEO DE LA CATEDRAL BASILICA

8 mayo, 1955.

El conjunto de obras que integran este pequeño y notabilísimo Museo, instalado en la Sala Capitular del Claustro, presenta la particularidad de reunir, adecuadamente ambientadas, todas aquellas piezas de arte religioso de la Catedral de Barcelona que actualmente no están destinadas al culto. Destaca entre todas ellas, por su fuerza emotiva, la famosa *Piedad*, de Bermejo.

Antes de proceder a esta visita, nuestro amigo D. José Gudíol, instalador de este Museo de Arte Sacro, informó de manera elocuente a los asistentes, sobre las principales piezas allí reunidas.

★

GRAN TEATRO DEL LICEO NUEVAS INSTALACIONES

15 mayo, 1955.

Las innovaciones que se han acoplado al gran escenario de nuestro Primer Teatro, en ocasión de las recientes representaciones wagnerianas, pudieron ser apreciadas en sus dispositivos mecánicos desde el propio escenario.

Los modernísimos puentes de acción vertical, para la iluminación de la escena, sustituyen las viejas baterías; la modificación acústica y ampliación del foso de la orquesta es notable; y muy especialmente el famoso Ciclorama —verdadera revolución de la técnica y el concepto en

la escenografía— permiten obtenerse, en determinadas obras, sorprendentes resultados.

Después de apreciar las pinturas que decoran el Salón de Descanso, restauradas en la última reconstrucción por el pintor escenógrafo Mestres Cabanes, proseguimos la visita, siempre acompañados y atendidos por el Sr. Alañá, de la Administración del Gran Teatro, hasta el gran taller de escenografía en la parte superior del mismo, taller en el cual trabajaron, en tiempos más o menos lejanos, los eximios escenógrafos: Soler y Rovirosa, Vilumara, Alarma, etc., y que actualmente, regido por Mestres Cabanes, mantiene su sabor barcelonésimo.

La organización de esta visita corrió a cargo de las Agrupaciones de Arquitectura y de Estudios de Teatro.

★

MUSEO ARQUEOLOGICO (Montjuich)

22 mayo, 1955.

Tres años atrás, con ocasión del Curso Monográfico sobre Escultura, recibió a los socios del F.A.D., como lo hizo ahora en ocasión de la presente visita a la instalación de las nuevas Salas del Museo, su conservador, D. José Serra Ráfols, con su bagaje de simpatía y de profundos conocimientos arqueológicos.

Toda la sesión constituyó una interesante lección de historia del arte, de los lugares de interés arqueológico, de anecdotario y de disposición de los fondos del Museo en las nuevas salas y en su probable próxima ampliación.

Al expresar el reconocimiento de los visitantes al Sr. Serra Ráfols, el Sr. Cases Lamolla mencionó sus recientes visitas a museos extranjeros, para enaltecer las instalaciones del nuestro como muy relevantes y, en algunos aspectos, superiores a aquéllas.

FUENTES LUMINOSAS DE MONTJUICH

28 mayo, 1955.

La Fuente Central del Parque de Montjuich ha vuelto a lucir sus esplendores en una variedad de formas y coloraciones superior a la de sus mejores tiempos de la Exposición Internacional.

En una visita colectiva, especialmente autorizada por el Sr. Teniente de Alcalde Delegado, pudieron apreciarse, primero desde la cabina de mando, y, más tarde, situados en el subsuelo de la Gran Fuente, todas las combinaciones de luz y color; así como el funcionamiento de los dispositivos de cristal para los cambios de co-

lor y de las tuberías alimentadoras del agua.

Acompañó amablemente la visita e ilustró con sus explicaciones el ingeniero don Manuel Romani, de los Servicios Técnicos Municipales.

NOTA: En los meses de diciembre del pasado año y en los de marzo y abril del actual, organizadas por la Agrupación de Arquitectura, se efectuaron las visitas a: "Industrias Riva", Instituto Municipal de Estadística, y Grupo Escolar de "La Verneda", respectivamente, de las cuales se dió la información correspondiente en el pasado BOLETÍN.

CONFERENCIAS

LA ARQUEOLOGIA SUBMARINA Y SUS PRECEDENTES

por D. Antonio Ribera,
Vicesecretario del Centro de Recuperación e Investigaciones Submarinas (CRIS)
y Vicepresidente de la Sección
Arqueológica

Un nuevo mundo, un mundo de fantasía que guarda ignotas maravillas; y unos hombres moviéndose ágilmente en el líquido elemento a grandes profundidades, sin apenas limitación de tiempo y con absoluta autonomía de la superficie, gracias a su valor personal y a modernísimos equipos submarinos.

Pero no se trata únicamente de un deporte más o menos arriesgado; un campo vastísimo de posibilidades insospechadas para la arqueología se abre en las grandes profundidades marinas, en donde yacen los vestigios de nuestro pasado más remoto y en donde vive también una flora y una fauna que pueden, en su día, representar una eficiente reserva para la tierra exhausta de nuestro planeta.

Esta interesante y singular conferencia fué ilustrada con la proyección de la pe-

lícula documental del Comandante J. Y. Costeau: "*Paysages du Silence*", cedida por la Asociación de Pesca Submarina de Barcelona.

★

CONFERENCIAS Y CENA A HONOR DE RAMON SUNYER

Durante la celebración de la Exposición-Homenaje a Sunyer, organizada por el F.A.D. bajo el título "*Cincuenta años de Orfebrería*" y de la cual J. Ainaud trató ampliamente en nuestro anterior BOLETÍN, ocuparon nuestra tribuna el doctor don Manuel Trens, pbro., que hizo un feliz análisis de la obra del gran orfebre, y don Joaquín Renart quien, evocando sugestivos recuerdos, trazó el retrato del amigo y del artista, en el acto de clausura de la Exposición.

Como consecuencia del éxito alcanzado en la Exposición celebrada en el F.A.D., dedicóse a nuestro amigo Sunyer una cena, organizada conjuntamente con el Gremio de Plateros y Joyeros y el Círculo Artístico de Sant Lluç, la cual tuvo lugar en el Salón Rosa y a cuyo brillante acto asistieron más de doscientos comensales.

RENE D'HARNONCOURT

Director del Museo de Arte Moderno
de Nueva York, en el F.A.D.

El día 27 de septiembre por la tarde el local del F.A.D. vióse rebosar de público distinguidísimo que acudió para escuchar la única conferencia dada en Barcelona por Mr. René d'Harnoncourt, ilustre Director del Museo de Arte Moderno de Nueva York, quien ha estado unos días entre nosotros con motivo de la Exposición de Arte Contemporáneo Norteamericano, instalada en el Palacio de la Virreina y englobada dentro de la III Bienal Hispanoamericana de Arte.

Nuestro Vicesecretario, el pintor Ramón Rogent, habló en su calidad de Director de la Sección de Bellas Artes del Instituto de Estudios Norteamericanos, entidad que había organizado el acto, y seguidamente el Director del Instituto Español en Londres y prestigioso historiador de arte Ilte. doctor Xavier de Salas, que se hallaba de paso por nuestra ciudad, trazó con expresivas palabras la personalidad del conferenciante, vienés de nacimiento, especialista en el arte precolombiano, y organizador infatigable de la ingente labor de divulgación del arte contemporáneo en EE. UU.

Mr. d'Harnoncourt dividió en tres tiempos su bien trazada "charla", ya que así quiso llamarla por su tono cordial, sin empaque alguno. En primer lugar expuso su brillantísima teoría del conocimiento del arte plástico, insistiendo, sobre todo, en que la obra de arte habla por sí misma y que él, lo que intenta es presentarla lo mejor que sabe y hacerla más inteligible, a fin de que el público sepa y pueda "ver" y amar.

Luego explicó el sentido del arte Norteamericano, remarcando la sensación de gran espacio como dominante diferenciador del arte europeo, fuente que alimen-

tó a los artistas de U.S.A. en el momento crucial del fin de siglo, y que dió floración a las modernas obras americanas encuadradas dentro de las tendencias universales que —dijo— no anulan la personalidad, sino que acusan una realidad histórica que se repite periódicamente y que se llama estilo, matizado con los naturales acentos del medio ambiente.

Finalmente, y ante una excelente selección de diapositivas, informó sobre la labor divulgadora del Museo que él dirige, haciendo hincapié ante los ejemplos que presentó de obras de arte contemporáneo, ambientadas en jardines o en interiores, alternadas siempre con plantas, cerámicas, muebles, arquitectura, etc., y que a los socios del F.A.D les recordó la labor que nuestra entidad viene desarrollando, con sugerencias muy útiles para futuras actividades.

Mr. d'Harnoncourt fué muy felicitado por las numerosas personalidades asistentes que le rodearon largo rato, comentando con él los diversos pasajes de la conferencia.

Hacemos votos para que esta primera colaboración entre el Instituto de Estudios Norteamericanos y el F.A.D se vea continuada y agradecemos muy sinceramente la presencia de tan ilustre huésped en nuestra casa.

★

AGRUPACION LITERARIA

21 mayo, 1955. — El joven poeta J. M.^a Andreu Forns leyó una selección de poemas originales, pertenecientes en su mayoría al volumen "*Clariana*", de próxima publicación. Fué muy aplaudido por el selecto público que asistió a la lectura. Fué presentado por el Sr. Alfonso Orfila.

4 junio, 1955. — Tuvo lugar el homenaje al Maestro Sancho Marraco, con motivo de su 75 aniversario. Fué organizado

por esta Agrupación y por su filial "Amics de Joan Maragall". Disertaron Tomás Roig y Llop, publicista, y Enrique Roig, musicólogo, hablando, respectivamente, de la personalidad humana y musical del homenajeado. Enriqueta Angelgran, Laura Núñez y Bartolomé Bardají, acompañados al piano por Carmen Mussons de Malvehy y María-Teresa Balcells, interpretaron diversas canciones. El pintor don José Rovira, consocio nuestro, ofreció al señor Sancho Marraco un magnífico retrato original, al óleo. Laura Núñez y Bartolomé Bardají, con acompañamiento de pequeña orquesta, dirigida por el propio Maestro, cantaron exquisitamente el dúo del drama lírico "*Retorn*", que mereció los honores del bis. Finalmente, el "Orfeo Gracienc", bajo la dirección del Maestro

A. Pérez-Simó, se sumó al homenaje con la interpretación de tres composiciones originales, como la totalidad de las que integraban el programa, del Maestro Sancho Marraco, quien, ovacionado por el numerosísimo público asistente al acto, agradeció el homenaje con breves y sentidas frases. Por la noche le fué ofrecida una cena íntima, en un céntrico restaurante.

Se recibieron numerosas adhesiones, entre ellas la de la Capilla Clásica Polifónica, que no pudo actuar en el homenaje, por encontrarse en Hilversum (Holanda), tomando parte en el Certamen Internacional de agrupaciones corales, como detalladamente se reseña en otro lugar de este BOLETÍN.

BIBLIOTECA

A la relación de donativos recibidos con destino a la Biblioteca, publicada en el número anterior, cabe añadir los siguientes:

De la Real Academia de Bellas Artes de San Jorge: "*Biografía del dibujante barcelonés Apeles Mestres*", por D. Joaquín Renart.

De Anales y Boletín de los Museos de Arte de Barcelona: "*Santiago Marco Urrutia*", por A. Ollé Pinell.

De la Asociación de Pesebristas: "*La Asociación de Pesebristas de Barcelona*", por D. Evelio Bulbena Estrany.

De D. Antonio Angerri: "*Historia del Pontificado*", 3 vols., por D. M. Aragonés Virgili.

"*Die Konstruktionen und die Kunstformen der Architektur*", 5 vols., por Constantin Unde.

De D. B. Xifré Morros: "*La Colección Cambó*", por Sánchez Cantón.

NOTICIARIO

EXPOSICION INTERNACIONAL DE GRABADOS EN COLOR

En la Exposición de grabados en color que, convocada por la Dirección del Museo de Victoria y Alberto, en Londres, ha sido presentada en la Capilla del antiguo Hospital de la Santa Cruz, bajo el patrocinio de nuestro Excmo. Ayuntamiento,

destaca brillantemente, entre las mejores aportaciones, la española, la cual abarca todas las facetas del grabado en color en nuestro país.

La representación nacional la constituyen en su totalidad nuestros amigos y consocios del F.A.D. que integran la Agrupación de Amigos del Libro y del Graba-

do, señores A. Ollé, A. Gelabert, E. C. Ricart, J. Pla, R. Rogent y la Srta. Montserrat Casanovas, quienes dan una prueba completa de sus conocimientos en la nobilísima técnica de la xilografía, y de sus dotes creadoras.

★

III BIENAL HISPANO AMERICANA DE ARTE

Destaca en la III Bienal la espléndida aportación del grupo de orfebres del F.A.D., quienes, con sus creaciones, valorizan todo el conjunto de esta sección.

Este año, Orfebrería y Esmaltes han sido designados como únicos temas de las Artes Decorativas en la Bienal.

Pueden admirarse las obras de nuestros amigos y consocios: E. Armengol, R. Becker, M. Capdevila, J. Carreras, J. Guasch, M. Mainar, J. Mercadé, J. Mercader Miret, M. Morató, A. Pomar, A. Serrahima, R. Sunyer y O. Sunyer.

Para todos ellos nuestra mayor consideración y aplauso.

★

LA NUEVA CONVOCATORIA DEL PREMIO MASSANA

El patricio barcelonés don Agustín Massana Pujol instituyó en su testamento, otorgado en 1919, al mismo tiempo que la Biblioteca y la Escuela que llevan su nombre (esta segunda Conservatorio Municipal de Artes Suntuarias), un premio para trabajos de investigación sobre indumentaria e iconografía de Cataluña.

Hasta la fecha, el premio ha sido convocado cinco veces. La primera lo fué en 1930, siendo otorgado a la obra "*Els restaules de pedra a Catalunya*", de don Agustín Durán y Sanpere. La segunda, en 1934, no fué concedido, si bien se adquirió, por convenio con el autor, el original del trabajo de don Juan Vila, "*Vestits típics d'Espanya*", que fué publicado.

Igualmente se adquirieron para el Patronato sendos trabajos de Ramón Esquerra sobre "*Historia del grabado en Cataluña*" y de Félix Doménech Roura, sobre "*Indumentaria sepulcral catalana de los siglos XIII al XV*". En 1947 y 1951, tampoco se adjudicó, si bien a propuesta del Jurado el Patronato adquirió el original de don Rafael Olivar Bertrand, titulado "*Libro de las Cámaras de la Reina Eleonor de Sicilia*", presentado a este último. En marzo del presente año, se convocó nuevamente, siendo declarado de nuevo desierto por el Jurado.

Por acuerdo del Patronato ha sido renovada la convocatoria, publicándose con mayor amplitud del término de entrega, para premiar la mejor obra ilustrada sobre iconografía religiosa, histórica o popular de Cataluña o historia de la indumentaria en Cataluña, de carácter general o monográfico, relativas a épocas anteriores al año 1855. El importe de la recompensa es de veinte mil pesetas y el plazo de presentación de los trabajos termina el 31 de diciembre de 1956. Queda, pues, un término lo suficiente dilatado para estimular a los posibles concursantes a tan honroso galardón.

★

CONCURSO INTERNACIONAL DEL MUEBLE

En Cantú (Italia), localidad significada por las numerosas facturas de mobiliario, se ha publicado el veredicto del Concurso Internacional del Mueble, dotado con catorce millones de liras. El Jurado del Premio Cantú estaba compuesto por Alvar Aalto (Finlandia), Finn Juhl (Dinamarca), Romano Barochi y Carlo de Carli, y presidido por Gio Ponti (Italia).

Han concurrido 22 naciones de Europa, América y Asia. El certamen estaba dividido en 8 concursos según se relaciona:

Núm. 1. Amueblamiento de cuatro habitaciones: comedor, sala de estar y dos dormitorios.

Núm. 2. Amueblamiento de sala de estar.

Núm. 3. Mobiliario de madera, para exportación.

Núm. 4. Mobiliario de metal, para exportación.

Núm. 5. Mobiliario de alta ebanistería.

Núm. 6. Mobiliario "*imbottiti*".

Núm. 7. Mobiliario para oficina.

Núm. 8. Mobiliario para el servicio.

Los premios de los Concursos núms. 5 y 8 fueron declarados desiertos.

Para el Concurso I, obtuvo el primer premio Werner Blaser, de Basilea (Suiza), y *ex-quo*, concursantes de Inglaterra, Italia, Perú, Finlandia, Suecia, España (con Carlos Marqués Maristany, arquitecto, y Emilio Taltavull Roca, decorador) y Bélgica.

Los diseños premiados serán realizados por mueblistas italianos y expuestos en la "Prima Mostra Selectiva del Mobile" que ha de tener efecto en Cantú, en la segunda quincena de septiembre.

Felicitamos, desde aquí, a nuestros socios señores Marqués y Taltavull, distinguidos en este certamen internacional.

★

EXPOSICIONES

A. Ollé Pinell, nuestro amigo ex Presidente y socio del F.A.D., ha celebrado con éxito una exposición de pinturas en la Sala Rovira. Ofrecía esta nueva exposición del pintor y grabador Ollé Pinell, la notable particularidad de sumar a sus matizados temas y delicadezas cromáticas, una más simple y vigorosa interpretación de sus paisajes. Algunos de ellos, pintados en las tierras altas y abruptas del Pirineo Aragonés, alternaban feliz-

mente con los del llano de Urgel y playas de San Salvador, más habituales en la temática del artista.

Manuel Capdevila, ha expuesto nuevamente sus obras en Galerías Vayreda. Fiel a sus constantes pictóricas de formas elementales y de contenido expresivo, Capdevila obtiene en su pintura efectos deslumbrantes y acordes muy suaves de color. La luz cegadora de nuestra Cerdanya, alterna con la más fina de los canales de Amsterdam y la de sus visiones de París. La pintura de Capdevila sigue el impulso de un arte joven, con cierta contención de estructuras y una lírica exaltada en la coloración.

José M.^a Camps Arnau, escultor. En la exposición-homenaje, organizada por la Sección de Estudios del Club Excursionista de Gracia, fué presentada la obra de este maestro escultor en la Sala de Exposiciones de la Caja de Pensiones para la Vejez y de Ahorros, habiendo reunido los organizadores un notable conjunto de obras del artista, completado con abundantes documentos gráficos, fiel exponente de su dominio del noble oficio y de su alta espiritualidad.

Para festejar al homenajeado, el día 16 de noviembre tuvo efecto, en un restaurante graciense, una cena dedicada al esclarecido escultor, habiéndose reunido en torno suyo gran número de artistas y amigos; el Consejero Delegado Sr. Cruilles, representaciones de la Caja de Pensiones, entidades artísticas y culturales, etc. Ostentó la representación del F.A.D. nuestro Vicepresidente.

A. Fontanet ha presentado sus cuadros, vibrantes de color; alternan, en la mayoría de ellos, abundantes superposiciones de materia con voluntarios abandonos de espacios, obteniendo con ello profundidades y transparencias muy logradas.

NECROLOGICAS

DON EUSEBIO GÜELL Y LOPEZ

El óbito de nuestro ilustre consocio y prócer barcelonés, don Eusebio Güell y López, ha significado una baja muy sensible en nuestras filas, en las que figuraba desde hacía muchos años.

Su destacada personalidad le había llevado, en muchas ocasiones, a lugares preferentes donde se hermanaban el arte y la alta sociedad. En ocasión de llevarse a cabo en el F.A.D., en 1946, el *Sarao Romántico*, el Vizconde de Güell presidió la Comisión organizadora, rodeado de relevantes figuras de nuestro mundo.

Ocupando la Presidencia del Real Círculo Artístico, llegó al fin de sus días, habiendo jalonado con meritisimas iniciativas, los anales de la entidad hermana.

El Excmo. Señor Vizconde de Güell apoyó siempre toda obra de carácter cultural, relacionada con nuestra ciudad y en pro de su acervo artístico.

Siendo así, con frecuencia se producía la circunstancia de coincidir en anhelos y realizaciones de ambas entidades y aun del conjunto de corporaciones barcelonesas. Trabajó con extraordinaria eficacia en virtud de su cargo de Presidente efectivo del Patronato de Arte de la Exposición Internacional de 1929, contribuyendo de modo decisivo al éxito del certamen *"El Arte en España"*.

Al valorar la pérdida del hombre todo bondad, del noble caballero siempre dispuesto a poner su contribución personal en pro de los intereses de la colectividad, desde estas páginas expresamos nuestra condolencia en nombre del F.A.D., por el que fué socio ilustre, a los familiares del finado y Real Círculo Artístico.

ADELAIDA FERRE DE RUIZ NARVAEZ

Una de las pérdidas de mayor consideración para el F.A.D., en el presente año, ha sido la defunción de doña Adelaida Ferré Gomis de Ruiz Narváez, socio de mérito desde el año 1952; laureada en 1944, al cumplirse veinticinco años de su ingreso en nuestras filas, en las que ha figurado durante treinta y seis años consecutivos. Fué miembro del Consejo Directivo en el bienio 1928-1930, prestó su colaboración directa desde la Ponencia de Escuelas y en otras actividades de nuestra Entidad, con meritoria dedicación.

Su amor por la cultura y por las bellas artes se inició prontamente, dedicándose a ellas, desde muy joven, con intensidad y temperamento afable y bondadoso.

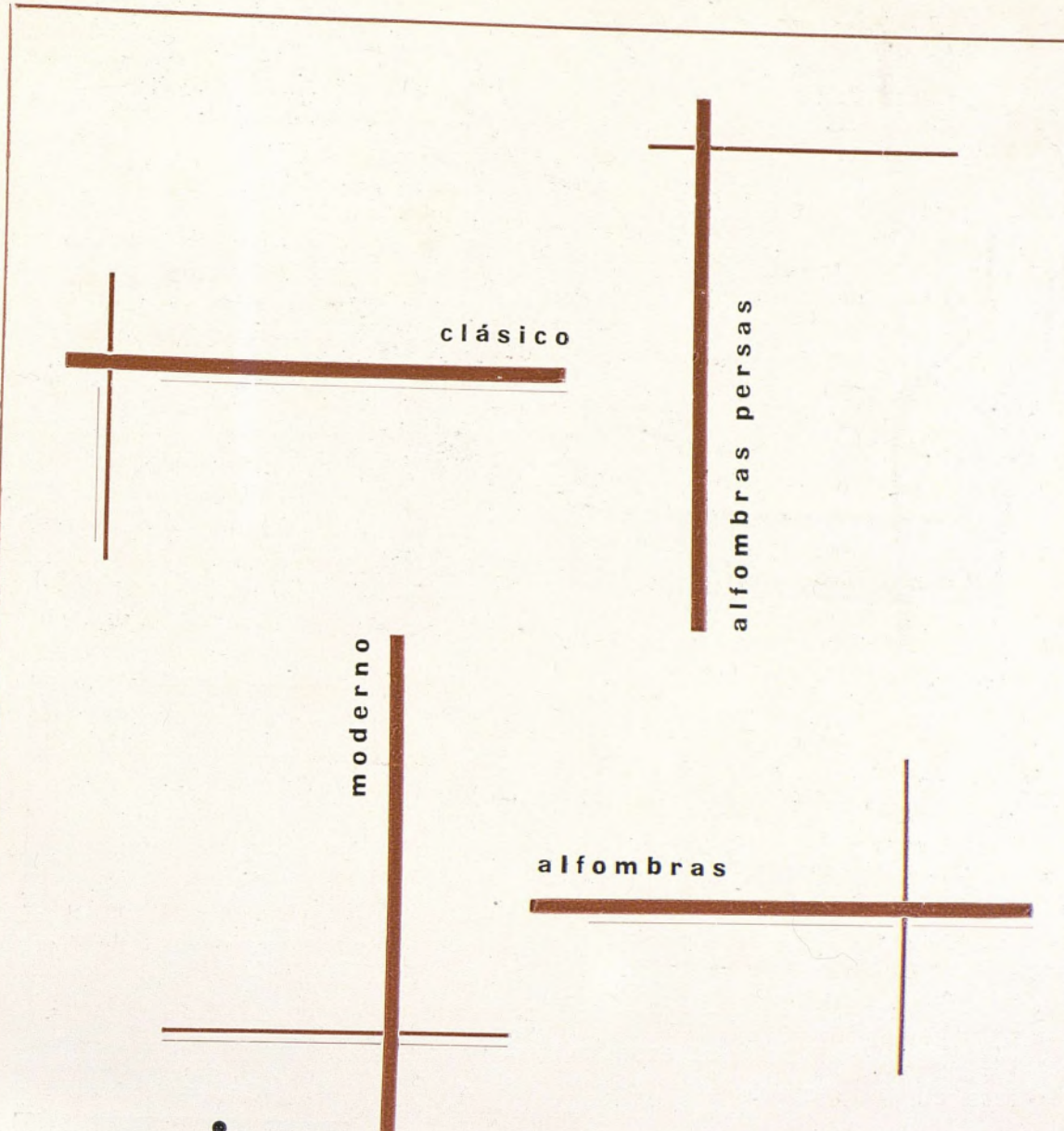
Maestra nacional, estudió con especial atención la historia y la técnica del bordado y la del encaje, alcanzando con sus obras importantes premios: París, Exposición de 1899; Ayuntamiento de Barcelona, Premio extraordinario por su *"Aplicación del color en las labores de la mujer"*; Primer premio Guadalupe, 1928, otorgado por la Real Academia de San Fernando, etc. Redactó notables trabajos. Deja escrita una magnífica obra monográfica sobre la mantilla española, ilustrada con numerosos documentos.

Desde 1911, era profesora de la Escuela Municipal de Labores y Oficios para la Mujer. Fué nombrada directora de la misma en 1942 y se jubiló en el cargo en 1952.

Deja en el F.A.D. una estela de simpatía, por el recuerdo de su trato.

Conste en estas páginas nuestro profundo dolor por la pérdida sufrida, así como nuestra condolencia a don Rafael Ruiz Narváez e hijos.

★

The design features several intersecting horizontal and vertical brown lines of varying thicknesses. The word 'clásico' is positioned between two intersecting lines in the upper left. 'alfombras persas' is written vertically along a thick vertical line in the upper right. 'moderno' is written vertically along a thick vertical line in the lower left. 'alfombras' is positioned between two intersecting lines in the lower right.

clásico

alfombras persas

moderno

alfombras

TAPICERIAS TRONC

RAMBLA DE CATALUÑA, 32 (J. DIPUTACION)
AVENIDA GENERALÍSIMO, 568 (J. MUNTANER)

¡MAS CONFORT ES IMPOSIBLE!



La originalidad y calidad de un mueble debe ir acompañada de comodidad y duración.

FOAMEX

Firestone

burbujas de confort

cubre ambos objetivos y coopera con el diseñador a conseguir línea y contorno inalterables, por muchos años de uso.

FOAMEX
Firestone

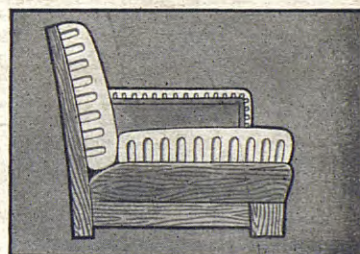
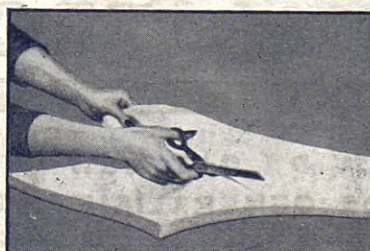
espuma de latex

se sirve moldeado en tamaños standard y en planchas. Para medidas especiales, consúltese en cada caso.

Años y años de confort y duración. ¡Adóptelo y haga más grato su hogar!

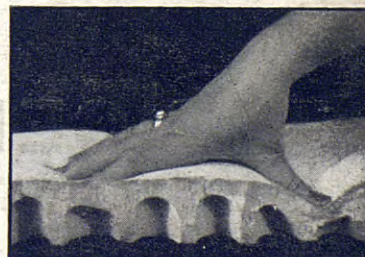


FOAMEX en planchas, para infinidad de usos y aplicaciones. ¡Nada hay más cómodo!



No adquiere vicios de forma.

El cuerpo reposa sobre millones de diminutas células de aire, que actúan como muelles invisibles.



Firestone-Hispania, s.a.

O.E.S.T.E

De venta en el mercado.