

Butlletí de l'Agenda 21 de la UAB

Número 16. Gener 2013

SUMARI

- El Pla de sostenibilitat de la UAB de 2013-2017
- Fotonotícies breus
- Mesura de la sostenibilitat de la UAB: l'indicador
- Miscel·lània ambiental
- Ens fem ressò de...
Barcelona signa el Compromís Ciutadà per la Sostenibilitat 2012-2022
- El personatge
- L'agenda

Redacció:

Oficina de Medi Ambient UAB

Adreça electrònica: medi.ambient@uab.cat

webs: www.uab.cat/mediambient; www.uab.cat/agenda21



Nota: Aquest butlletí ha estat elaborat emprant la tipografia Ecofont, que estalvia un 20 % de tinta en la impressió (Més informació a: <http://www.ecofont.eu>)

El Pla de sostenibilitat de la UAB de 2013-2017

Antecedents



Aquest nou pla, actualment en fase de redacció, té com a antecedents els plans d'acció per a la sostenibilitat de la UAB que d'ençà de l'any 2002 s'han implementat a la Universitat i dona continuïtat al procés d'Agenda 21 iniciat a la Universitat l'any 1999. El Pla s'emmarca en un pla més ampli anomenat UAB Campus Saludable i Sostenible (UAB Campus SIS).

Introducció

La finalitat de fer un nou pla per a la sostenibilitat ambiental és disposar d'un document de referència que marqui les directrius de la gestió ambiental de la Universitat a mitjà termini. Aquest pla d'acció es planteja com una eina pràctica per garantir que es fa una gestió responsable dels aspectes ambientals de la UAB i per donar continuïtat a la trajectòria de la UAB dels darrers anys.

Cal tenir present que la sostenibilitat és un aspecte transversal que afecta totes les àrees i les activitats de la Universitat. Per tant, la implantació del Pla ha d'implicar tots els àmbits polítics i de gestió de la institució.

Objectiu

L'objectiu general és disminuir les emissions globals de gasos d'efecte d'hivernacle (CO₂ equivalent) generades per la UAB.

Línies i accions del Pla

El Pla manté l'estructura dels plans d'acció anteriors, organitzats en una jerarquia amb tres nivells de concreció diferents. El Pla s'estructura en quatre línies estratègiques que contenen diferents programes i que es concreten en accions. El Pla també preveu la possibilitat d'elaborar plans sectorials més específics.

Línies estratègiques del Pla d'acció per a la sostenibilitat ambiental de la UAB:

- Línia 1. Territori i biodiversitat. Inclou la planificació territorial, la mobilitat i la gestió dels espais agroforestals del campus.
- Línia 2. Gestió de fluxos: energia, aigua i residus.
- Línia 3. Ambientabilització interna. Es tracta d'anar incorporant criteris ambientals en les diverses activitats de la UAB, com ara l'adquisició i la contractació de béns i serveis.
- Línia 4. Comunicació i sensibilització ambientals.

Feu-nos arribar els vostres suggeriments

Tota la documentació relacionada amb el procés d'elaboració de l'Agenda 21 i els plans d'acció està publicada al web www.uab.cat/agenda21.

Podeu fer-nos arribar comentaris i suggeriments per correu electrònic (medi.ambient@uab.cat) o a través del bloc de medi ambient de la UAB (<http://blogs.uab.cat/sostenibilitatuab/>).

Taula 1. Reptes de futur per al nou Pla de sostenibilitat de la UAB 2013-2017.

Àmbit	Resum diagnòsi 2010 - reptes de futur
Urbanisme i biodiversitat	La dificultat de compatibilitzar el creixement de la Universitat amb la preservació dels espais agroforestals actuals.
Transport, mobilitat i accessibilitat	S'està implementant el Pla de mobilitat de la UAB per tal de fomentar un nou model de mobilitat més sostenible.
Energia	El repte de reduir les emissions de CO ₂ .
Aigua	El repte de fer una gestió més responsable de l'aigua.
Residus	La prevenció, màxima prioritat en la gestió de residus.
Ambientabilització de compres, de serveis i d'actes	El repte d'introduir criteris de sostenibilitat en totes les activitats que es desenvolupen en el funcionament diari de la UAB.
Comunicació ambiental	El repte de comunicar de manera eficient i d'involucrar la comunitat universitària.
El medi ambient dins l'organització	La necessitat d'una visió integradora de la sostenibilitat en els diferents àmbits de la Universitat: gestió, docència i recerca.

Fotonotícies breus

Els vehicles elèctrics de la UAB van participar en un tram del circuit interior de la Ruta Elèctrica de Catalunya de 2012



El 14 de setembre, un centenar de vehicles elèctrics van participar a la Ruta Elèctrica de 2012. 22 d'aquests vehicles van fer una parada al campus de Bellaterra.

La Ruta Elèctrica, oberta a tot tipus d'automòbils i motocicletes elèctrics, constava de quatre circuits: mediterrani, amb sortida a Lloret de Mar; prelitoral, amb sortida a Llinars del Vallès; interior, amb sortida a Terrassa, i sud, amb sortida a Martorell. Les quatre rutes es van unir en una arribada conjunta a l'Arc de Triomf de Barcelona.

Caminades guiades pel campus de Bellaterra

Mes	Data	Data
Gener 2013	10 (dijous)	23 (dimecres)
Febrer 2013	4 (dilluns)	20 (dimecres)
Març 2013	5 (dimarts)	20 (dimecres)
Abril 2013	18 (dijous) - Diada del Campus Saludable	
Maig 2013	8 (dimecres)	22 (dimecres)

Durant el curs 2012-2013 s'han reprès les sortides guiades d'uns 4 km que es fan al migdia. Podeu participar als **Migdies al Campus**, organitzats per l'Oficina de Medi Ambient, o a **Caminem pel Campus**, iniciativa organitzada pel Servei d'Activitat Física.

Nou butlletí d'informació energètica



Neix un nou butlletí per informar de les actuacions que es fan en l'àmbit de l'eficiència i l'estalvi energètics a la UAB. Amb una periodicitat bimestral, el butlletí se centra a difondre les activitats dels grups de millora d'estalvi i eficiència energètics dels diversos edificis de la UAB i també a facilitar l'intercanvi d'informació.

Podeu consultar el butlletí al web de medi ambient (www.uab.cat/mediambient), anant a l'apartat Siguem sostenibles, a Gestió de l'energia i l'aigua.

Setmana de la Mobilitat Sostenible i Segura 2012



Del 26 al 30 de novembre de 2012 s'ha celebrat, com cada any, la Setmana de la Mobilitat Sostenible i Segura a la UAB, amb la realització de diferents activitats, com ara la Cursa de Transports de la UAB, el Concurs de Fotografia sobre Mobilitat Sostenible o el Dia de la Bicicleta.

D'altra banda, el dia 30 de novembre s'ha inaugurat una pista d'uns 300 m de longitud per a vianants i bicicletes que dona continuïtat als trams ja existents que comuniquen el campus de la UAB amb els nuclis urbans de Cerdanyola del Vallès i Sant Cugat del Vallès.

Mesura de la sostenibilitat de la UAB: l'indicador

Els indicadors de seguiment del Pla d'acció per la sostenibilitat de la UAB.

El sistema d'indicadors de seguiment del Pla d'acció vigent es compon per 23 indicadors que avaluen la realització de les accions contingudes en els diferents programes del Pla d'acció i l'assoliment dels objectius d'aquestes. És a dir, permeten estudiar si les accions implantades han tingut un efecte positiu i en quin grau han millorat l'estat ambiental de cada àmbit.

Els indicadors són calculats amb una periodicitat anual, els informes complets es poden consultar al web: www.uab.cat/agenda21.

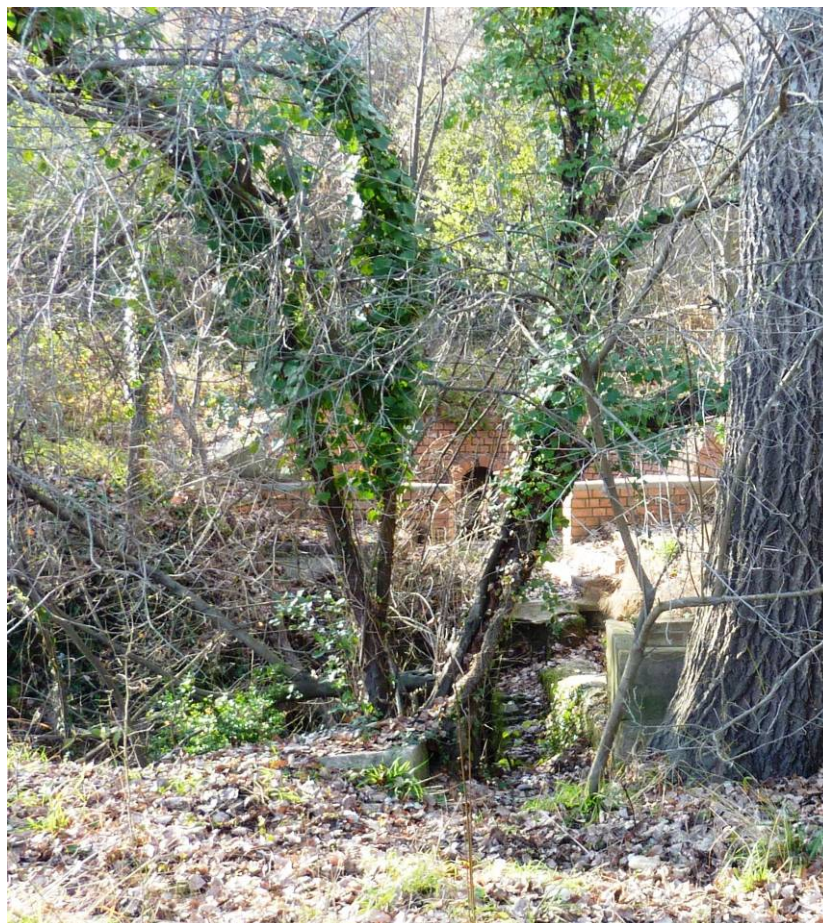
Com a tendència general els indicadors presenten evolucions positives o d'estabilitat. Tot i així aquestes evolucions varien amb els anys.

Línia estratègica 1: Territori i medi natural	2009	2010	2011
Programa 1.1: Vetllar per un planejament i model d'edificació que respecti l'entorn natural del campus			
1. Índex d'espais remodelats	😊	😊	😊
2. Usos reals del sòl	😐	😐	😐
Programa 1.2: Mantenir, millorar i difondre els espais agroforestals del campus de Bellaterra			
3. Ús dels itineraris	😞	😊	😊
4. Actuacions de docència i recerca als espais agroforestals	😐	😐	😐
5. Manteniment dels espais agroforestals	😊	😐	😊
Línia estratègica 2: Transport, mobilitat i accessibilitat			
Programa 2.1. Millorar l'accessibilitat del campus, tot potenciant mitjans de transport respectuosos amb el medi ambient			
6. Mobilitat local i transport de passatgers	😊	😊	😊
Línia estratègica 3: Gestió de l'energia i de l'aigua			
Programa 3.1: Millorar l'eficiència energètica i potenciar l'estalvi energètic			
7. Consum final d'energia	😐	😐	😊
8. Emissió de gasos que contribueixen a l'efecte hivernacle	😞	😐	😊
Programa 3.2: Potenciar l'ús de recursos locals i renovables			
9. Producció local d'energies renovables	😊	😊	😊
10. Vehicles que funcionen amb energies renovables	😞	😞	😞
11. Abastament d'aigua	😐	😊	😊

Línia estratègica 4: Gestió de residus i ambientalització	2009	2010	2011
Programa 4.1: Consolidar i millorar el sistema de gestió de residus basat en la minimització i reciclatge d'aquests, i millorar els circuits de recollida selectiva de residus			
12. Recuperació de residus municipals			
13. Recuperació de residus industrials			
14. Ús de la deixalleria			
Programa 4.2: Ambientalitzar la compra i els serveis de la UAB, seguint criteris de sostenibilitat i d'ètica			
15. Ambientalització de concursos públics	-		
16. Consum de paper reciclat			
17. Consum de vidre retornable			
18. Consum de cafè just			
19. Ambientalització d'actes			
Línia estratègica 5: Participació i sensibilització ambiental			
Programa 5.1: Promoure l'educació i sensibilització ambiental entre la comunitat universitària			
20. Cursos realitzats			
21. Actuacions de comunicació			
Programa 5.2: Fomentar mecanismes per a la participació de la comunitat universitària i establir els corresponents canals de comunicació			
22. Grau de participació			
23. Impacte mediàtic			

Miscel·lània ambiental

Saps què és i on es troba l'indret fotografiat del
Campus de Bellaterra?



Trobaràs la resposta a la pàgina següent...



La font del Carme, situada a la vall del torrent de Can Domènec

La font del Carme era un indret força freqüentat fins els anys 70 per veïns de la zona. Amb la construcció de l'autopista del Mediterrani (AP-7) al començament de la dècada del 1970, la font es va anar degradant. Als anys 80 la font es va arreglar.



Vista antiga.

Fotografia extreta de: J. Mimó i Llobet. Les fonts boscanes de Cerdanyola.

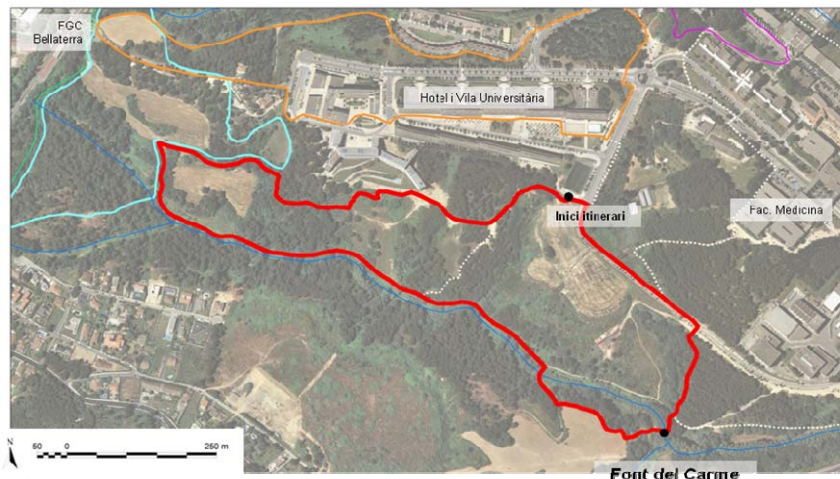


Vista actual.

Fotografia: Oficina de medi ambient, UAB.

La font del Carme es troba al torrent de Can Domènec, a un dels itineraris de natura del campus i de la xarxa de camins del campus de Bellaterra (ruta vermella). Al costat hi ha un majestuós roure centenari així com també diversos plataners.

Com arribar-hi des del punt d'inici de l'itinerari vermell (situat al costat del camp de futbol de la Vila Universitària)?



-Es pot fer el recorregut de l'itinerari senyalitzat i s'arriba a la font del Carme ens uns 30 minuts.

-Si es fa el recorregut en sentit invers, s'arriba a la font en uns 10 minuts. En aquest cas, cal seguir a la dreta per la carretera, tot vorejant el camp de conreu. Deixem la carretera girant a la dreta, just on hi ha un aparcament. Som al lloc on s'acaba l'itinerari de natura (hi ha un senyal que ho indica). Prenem el camí que baixa i que s'endinsa en una pineda. Hi ha un encreuament on cal seguir recte per trobar la font.

Al web de medi ambient (www.uab.cat/mediambient/), apartat itineraris de natura, trobareu més informació de la xarxa de camins amb diferents rutes per a descobrir el campus.

Ens fem ressò de...

BARCELONA SIGNA EL COMPROMÍS CIUTADÀ PER LA SOSTENIBILITAT 2012-2022



Acte solemne de formalització del Compromís Ciutadà per la Sostenibilitat 2012-2022. Per una Barcelona més equitativa, pròspera i autosuficient.

(Saló de Cent, Ajuntament de Barcelona,
11 de desembre de 2012)

El passat 11 de desembre va tenir lloc a l'Ajuntament de Barcelona l'acte de signatura del Compromís Ciutadà per la Sostenibilitat 2012-2022. Més de dues-centes organitzacions de diversos àmbits van acudir al Saló de Cent per adherir-se al nou document.

Antecedents

El Compromís Ciutadà per la Sostenibilitat 2002-2012-Agenda 21 ha arribat al final del seu període de vigència després d'una trajectòria de 10 anys de treball col·lectiu de tots els signants per fer de Barcelona una ciutat més habitable, eficient i sostenible, d'acord amb 10 grans objectius i 100 línies d'acció. On han participat un centenar de representants de les més 800 entitats, col·legis professionals, gremis, sindicats, universitats, escoles i empreses que han participat en l'elaboració del document.

La renovació del Compromís Ciutadà

El Compromís Ciutadà per la Sostenibilitat 2012-2022 per una Barcelona més equitativa, pròspera i autosuficient és l'actualització i posada al dia de l'esperit de l'Agenda 21 formalitzat en el Compromís 22.

Al llarg del darrer any, amb les contribucions dels signants, del Consell Municipal de Medi Ambient i Sostenibilitat i documents de referència locals i internacionals, s'ha confeccionat un esborrany del Compromís renovat per al període 2012-2022, que reproduceix el model 10x10 (10 objectius, 100 línies d'acció) del Compromís vigent. El passat mes d'octubre es va celebrar una convenció dels signants per consensuar la versió final del text.

Els 10 objectius del Compromís Ciutadà per la Sostenibilitat 2012-2022

1. Biodiversitat: del verd urbà a la renaturalització de la ciutat.
2. Espai públic i mobilitat: del carrer per circular al carrer per viure-hi.
3. Qualitat ambiental i salut: dels estàndards a l'excel·lència.
4. Ciutat eficient, productiva i d'emissions zero: de la Barcelona tecnològica a la Barcelona intel·ligent.
5. Ús racional dels recursos: de la societat del consum al consum responsable.
6. Bon govern i responsabilitat social: de la intervenció sectorial a la coordinació efectiva.
7. Benestar de les persones: de la ciutat acollidora a la societat cohesionada.
8. Progrés i desenvolupament: de la preocupació per la sostenibilitat a una economia que s'hi fonamenti.
9. Educació i acció ciutadana: de la conscienciació a la coresponsabilització amb coneixement de causa.
10. Resiliència i responsabilitat planetària: de la resposta puntual a l'acció global.

Més informació:

<http://w110.bcn.cat/MediAmbient/Continguts/Fitxers/CompromisCiutadaSostenibilitat.pdf>

La UAB forma part de la xarxa de signants de l'Agenda 21 des de l'any 2002 i el passat desembre també va adherir-se al nou document. La UAB disposa d'un Pla d'acció per la sostenibilitat (actualment en fase de revisió) per a treballar en els objectius del Compromís 22 compartits per totes les organitzacions signants.

El personatge

Manel Sabés i Xamaní.

Vicerector de Relacions Institucionals i Territori



El doctor Manel Sabés es va llicenciar en Ciències Químiques, especialitat Bioquímica i va obtenir el doctorat en Bioquímica. Des de gener de 1983 és professor de Biofísica, a la Facultat de Medicina. Actualment la seva recerca se centra en l'aplicació de la radiació de sincrotró en radioteràpia i imatge diagnòstica.

Pel que fa a gestió universitària, ha estat Coordinador de la Unitat Docent de la Facultat de Medicina a Bellaterra, (1996-1998); Vicerector de Campus i Qualitat Ambiental (1998-2002); Vicerector de Campus i Estudiants (2002-2003); Comissionat del Rector de la UAB per a la política ambiental (2003-2006) i Coordinador del màster de Radiació de Sincrotró (2007-2011).

1. Quines competències té el Vicerector de Relacions Institucionals i Territori?

La interlocució amb les diverses Instituciones amb les que la UAB té relació, així com les tasques de coordinació de l'Equip de Govern.

Pel que fa al Territori, les competències s'adrecen a coordinar les àrees de gestió del Campus.

2. Quins són els reptes actuals als quals s'enfronta la UAB en l'àmbit de la sostenibilitat?

Malgrat que la situació econòmica és molt adversa, el principal repte és aconseguir un campus eficient, sostenible i saludable. Per tant, tenir cura del territori a l'ensem que de les persones.

3. De quina manera pot la UAB contribuir a una societat més compromesa amb la sostenibilitat?

Des de fa molts anys pensem que la formació universitària no només ha de constituir un fi per obtenir un títol, sinó que també ha de servir per dotar a les persones d'una formació integral.

Crec que la nostra societat no podria admetre que els professionals o investigadors futurs i formats amb diners públics, no tinguessin interioritzats els conceptes i les maneres de fer que ens conduïssin cap a una societat sostenible.

L'agenda

Dies mundials destacats

- 2 de febrer: Dia Mundial dels Aiguamolls
- 5 de març: Dia Mundial de l'Eficiència Energètica
- 6 d'abril: Dia Mundial de l'Activitat Física
- 7 d'abril: Dia Mundial de la Salut
- 22 d'abril: Dia Mundial de la Terra
- 22 de maig: Dia Internacional de la Diversitat Biològica
- 5 de juny: Dia Mundial del Medi Ambient



2013: Any Internacional de la Cooperació en l'Esfera de l'Aigua.
Any Internacional de la Quinoa.

Agenda d'activitats

➤ **Activitats de la Fàbrica del Sol per a l'hivern de 2013**

Aquest trimestre la Fàbrica del Sol dedica les activitats a la qualitat ambiental i a l'energia, amb l'objectiu de contribuir al desenvolupament d'un entorn més saludable per a les persones, a la lluita contra el canvi climàtic i a la reducció de la dependència dels combustibles fòssils.

Organització: Fàbrica del Sol (Ajuntament de Barcelona).

Més informació a: <http://www.mcrit.com/crbs/>

➤ **Setmana del Campus Saludable a la UAB**

Per commemorar els dies mundials de la Salut i de l'Activitat física, s'organitzaran un seguit d'actes que pretenen convidar la participació de la comunitat universitària per promoure un estil de vida més saludable, fomentant l'activitat física, una alimentació segura, la sexualitat i afectivitat saludable i la reflexió en el consum responsable de substàncies.

Caminada saludable - dia 18 d'abril a la plaça Cívica.

Diverses activitats durant la Setmana del Campus Saludable (15-19 d'abril 2013).