

EXCURSIÓ A PALAFRUGELL
PALAMÓS Y SANT FELIU DE GUÍXOLS

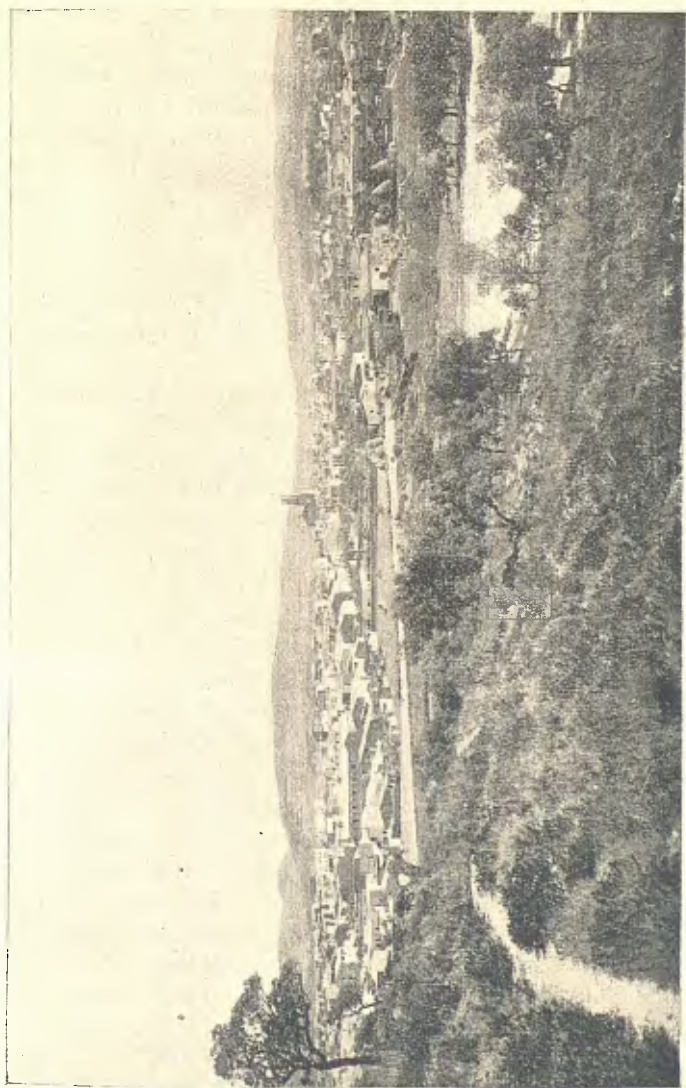
(1898)

El desig de renovar impressions intensament sentides altres dies me portaren aquest any cap a les terres de Palafrugell, Palamós, Sant Feliu de Guíxols, Romanyà de la Selva y Solius. Pera dita excursió, convenientment provist de màquines y plaques fotogràfiques, vaig sortir de Barcelona'l dia 7 de Setembre, ab el tren de les dotze y vint, en companyia de tres passatgers molt callats y de dues senyores molt enrahonadores y cedaceres.

Tot marxant, jo contemplava'ls paisatges que passaven ràpidament per la finestra del vagó: la verdejant clotada de Moncada, el Besòs, la ben conreuada plana del Vallès, les emboscades vessants del Montnegre y del Montseny. A estones, mig endormiscat per l'ensopidora trepidació del tren y per la xardor d'aquella tarde, tancava'ls ulls y sentia, com a través d'un embà, la conversa seguida y lleugera de les dues senyores, que rodolava per l'aire com el cant de dos passarells contrapuntats. Y me distreya aquella conversa, en la que s'hi descobria uns esperits limitats y vulgars y vesllums d'observació fina y de crítica aguda pera descobrir les flaqueses o els defectes de llurs amigues o conegudes. Baixaren a Hostalrich. Y anaven

passant les verdes pollancredes de l'*Empalme*, Sils, boscos, camps, algun poblet blanquejant entre arbredes, Girona voltada de turons y encimerada pel gòtich campanar de Sant Feliu y el barroch de la seu. Sortint de Girona, la via segueix bon troç paralela al Ter, festonat d'hermoses riberes, fins al Congost, on corre encaixonat entre roques, y després, al trobar l'esbarjo de la plana, s'hi llença tot serpejant. Eren més de les sis quan desembarcàrem a Flassà.

Allí pujàrem al tranvia de foch que va fins a Palamós. A l'arrencar, el sol se n'anava a la posta. En el meu vagó sols hi havia un altre passatger en un recó, quiet y pensatiu. El cotxo, tot corrent, se trontollava ab un fort soroll de llauna com si anés desconjuntant-se; per les esclètxes de les portelles y de les finestres entraven espesses glopades de pols, tot giravoltant que enfosquien la ja esmortuhida llum dels fanals y després se depositava poquet a poquet sobre'ls coixinets y sobre nosaltres. De tant en tant el tren s'aturava en alguna estació de poch moviment. Se sentia'l toch de la campana, un xiulet y altra vegada'l trontoll. Aprop de les vuit arribavem a La Bisbal. En la plaça de l'estació una bellugadiça de caps, que's destacava per negre sobre la rogenca claror dels fanals, se movia lentament en totes direccions: els uns acostant-se al tren, els altres com una professó de formigues, s'endinsaven en la fosca, y molta xerrameca y algun crit. La gent començà a invadir els vagons portant-hi farcells y maletes; algun prenia *puesto*; altres, desde la plataforma o desde les finestres, continuaven l'interrompuda conversa. Y tothom parlava alt, obrint molt les *as*, ab exclamacions vives y ab certes inflexions de veu que donaven al conjunt extraordinaria animació. El vagó s'omplí. Un matrimoni de mitja edat, tots dos rodanxons, de colors frescos, conten a un vehí que aquell estiu se l'havien passada molt bé. No tenien fills. Ja veurà, pera qui ha d'esser lo que un recull? Havien estat a Nuria y els havia agradat molt... A les nou arribavem a Palafrugell.



Palairugell

PALAFRUGELL

Aquesta vila és una de les més importants de l'Empordà. Està situada a l'extrem oriental d'una plana tancada al N. y al NE. per les montanyes de Bagur y per la de Sant Sebastià; a Llevant per un serradet molt baix que la separa del mar, y a Ponent per les serres de Montagut y de Montras, estrebs de les Gavarres. Pel NO. la plana s'extén cap a Pals, per qual costat s'ajunta am la gran planura empordanesa. La vila, que dista uns tres kilòmetres del mar, acota ses cases a l'entorn d'un petit puig aon s'hi adressa l'iglesia parroquial.

L'antiga Frugello, del nom del primer propietari, fou un casal fortificat, y en el testament del comte en Borrell, que data dels 4 idus de Desembre de l'any 991, se'n fa esment ab el nom de Palay Frogel. A son voltant s'acoblaren els pescadors fugitius de les insegures platges de Calella y de Llafranch, els terrassans y els antichs habitants de les emboscades montanyes vehines, y així quedà constituïda la vila; y dependent, ja de la Corona, ja de diferents senyors feudals, entre altres, de la Col·legiata de Santa Agna de Barcelona, va viure aquesta població, que en el segle XIV era murallada, lluny de les lluites de mar y terra fins que la despertaren del seu són les terrabastades de la guerra social dels remenses. Avuy es una vila d'uns 10,000 habitants, de carrers drets y cuidats, de cases espayoses, quasi totes modernes, y per lo tant sense especial caràcter, y d'aspecte quiet y agradable. Sa principal font de vida és l'industria tapera; molt poch el conreu en les terres de son terme y l'explotació de ses suredes. L'industria tapera dóna ella sola ocupació a 2,400 obrers. Consumeix 2.000,000 de kilograms en suro y exporta taps per valor de 7.000,000 de pessetes.

Aprofitant els dies que podia estar a Palafrugell, vaig determinar fer alguna excursió a sos voltants, cosa que vaig posar en pràctica visitant el dia 9 a les roques de Fornells y a les cales d'aquells volts, y el dia 10 a les de

Calella, Llafranch, seguint tot al llarch d'aquella hermosa costa, voltant el cap de Sant Sebastià.

Pera la primera excursió'ns embarquem am l'amich Leopold Ferrer y un minyó pera portar la màquina en la tartana de l'ordinari de Bagur, que surt del poble a quarts d'una de la tarde. Els passatgers som poch: una dòna guapassa y fresca, un jovenet, un corredor de taps y nosaltres tres; lo restant del carruatge està ple a curull: fardos de roba, mostres de taps, escombres y una munió d'objectes que'ns tenen fortament estivats. Sortim pel camí vehinal de Bagur, que planeja molt poca estona; després puja a l'esgayada tot fent esses per la serra que voreja'l mar y el separa de la plana. Als quinze minuts passem al costat del poblet d'Esclanyà, situat a les voreres d'un torrent, xamós de verdor, y anem pujant. Als vint minuts arribem al Coll, en qual altura la vista s'esborgeix per l'accidentada costa de Llevant y pel mar, que s'extén allà lluny fins a perdre-s en les blavors calitjoses de l'horitzó. Els passatgers parlen del *reparto* de consums, y tots a una convenen que'ls seus respectius pobles ho han fet molt malament y que an ells els han carregat massa. Ens ho pregunten y nosaltres també som de la seva opinió. El corredor de taps diu que ell, allí aon el vèyem, paga un duro l'any... A la nostra dreta, en direcció a l'O., s'aixeca'l puig d'en Gruhi, quals vessants devallen formant extenses fondalades cobertes de bosch y de conreus y en quin peu s'hi dibuixa la cala de Tamariu allà baix, sota nostre. Darrera d'aquest puig treu el cap la montanya de Sant Sebastià; més cap al NE. se presenta'l pedregós puig de la Cala de Cabres (qual cim està a 171 metres sobre'l nivell del mar); més al N. encara'l puig de les Falugues. El camí va faldejant el Montcal (230 m. sobre'l nivell del mar), quals vessants S. y O. estan cobertes de sorra finíssima, constituint les sorres o dunes de Fornells, y per últim tanca l'horitzó pel costat de Tramontana, el més alt de la renglera, el puig de l'Enrich (327 metres sobre'l nivell del mar). Els cavalls de la tartana van pujant al pas per aquella carretera polçosa, d'un blanch groguenç que reflexa'ls raigs del sol ab una insistencia de paràsit. A

l'arribar a un punt aont el camí's bifurca, para la tartana y ens despedim dels *contribuyents*: saltem y comencem a baixar per un camí fondo, entre un bosch d'oliveres. El sol brillava esplèndid. Les fulles de les oliveres se mantenen erectes rabejant-se en aquells dolls de llum vital que cau del sol. De tant en tant puja alguna halenada d'aire fresch. De sobte s'acaba'l bosch y ens trobem sobre una explanada rocosa que's fica dintre'l mar; en la part més alta hi ha cinch o sis barraques de pescadors ab les portes discretament ajustades. Són blanques, d'un blanch intens y cru. A nostra esquerra, de part de fòra, avança'l cap de Bagur. D'aquell costat les onades passen afilerades, empaïtant-se, mig esvalotades y desfent-se en escuma. Al davant nostre l'aigua està quieta, mansa, empresonada entre la punta del Mut y l'esmentat cap de Bagur, formant un petit y estret golf.

Tot resseguint la costa, que és molt accidentada, baixem a la Cala de les Pites. A l'un costat les roques cauen aplomades; un pi, feixugament arrapat a les esclètxes del rocam, allarga'l cap com pera veure qui ve a torbar la quietut d'aquest lloch. A l'altre, les roques devallen formant esglaons fins a flor d'aigua. Y al davant nostre les pedregoses vessants del Puig de les Falugues, cobertes de toyes de verdor, baixen suaument fins al mar, y a sos peus se recolzen com dues petxines la cala d'Aigua Blava y la cala dels Truchs. En aquest reclòs l'aigua quasi no's mou. Sols lleugeres ondulacions, seguides y acompassades, recorren sa superfície; les imatges s'hi pinten sinuoses y molt allargades. La del minyó que ve ab nosaltres sembla una llarga anguila que's belluga. Les montanyes s'hi reflexen com en un mirall. Y l'aigua és blava, d'un blau de cobalt intens y avellutat. A la vora de les roques pren un color vert fosch y a l'hora fresch, y en l'afacetament de les petites onades se macula de blau de turquesa, ocre y amatista que s'esborren y tornen a aparèixer, succehint-se y transformant-se a cada instant uns ab altres com varien els colors d'una estofa de seda tornassolada a l'esser rebregada an els raigs del sol. Y la llum hi cau intensa, om-

plint-ho tot, donant valor als colors, marcant les escletxes, reforçant el relleu dels escrostonats de les roques o fent ressaltar l'abonyegada y àrida csquena d'algun islot que sembla que suri al mig d'aquella extesa de cristall. Y de tot aquell conjunt s'en desprèn com un aire de quietut placenta y d'intimitat agradosa y somrienta. Els sentits se troben afalagats per aquella harmonia de colors y per aquell moviment de linies, per l'aire que's respira ab voluptuositat, pel rondinejar del bosch y del mar. Y l'esperit resta com endormiscat.

Pugem després per un corriol y anem caminant xanoxano per les voreres d'aquell braç de mar, y tot caminant a través d'una pineda atapahida que arriba fins a una singlera que formen les roques, desde aon veiem al davant nostre la punta del Mut ab l'esquena coberta de pins nanos, com un remat que pastura; tornem a baixar relliscant aquí, saltant per les desigualtats del rocam y arribem a la cala dels Truchs. Pera passar a la d'Aigua Blava, que està separada d'aquesta per un bastidor de roques, cridem a un pescador pera que'ns hi porti ab el llaut, y quatre cops de rem y ja hi som.

A la punta hi ha una pedra com un gros caragol fòsil, seriós com una esfinge. A la platja hi ha alguns mariners que estan arreglant la barca pera anar a pescar; un altre remenda les xarxies. Bona gent! Tapers o pescadors, segons com se presenten les coses. Va com va!... Desde aquesta dominem l'entrada de la petita badia que acabem de recórrer, ab les roques de Fornells dominades pel puig de l'Enrich, el cap de Bagur y l'esmentada punta del Mut que la tanca pel costat de garbí.

A la tornada pugem per una pineda que cobreix els peus del Montcal; a través d'elles terres que en diuen el Llor, y a l'arribar al Coll ens dirigim per les pendents de Cantallops boy caminant entre figueres y ametllers. El sol devalla a la posta. Als nostres peus veiem els pobles de Llofriu y de Fonteta y la vila de Palafrugell escampats per la plana, envolquellada en l'ombra; de tant en tant s'hi veu algun llumet que rellú y s'apaga com una guspira.

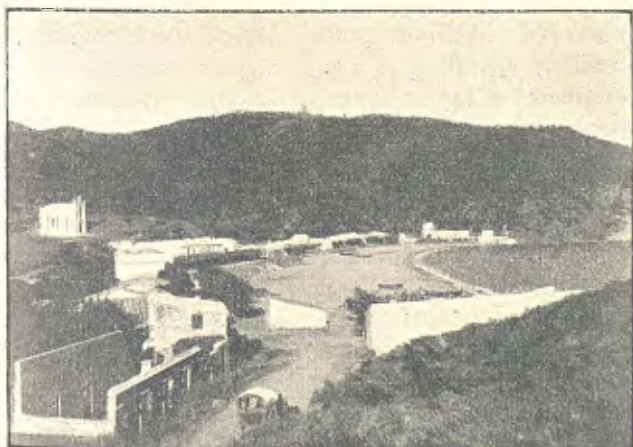
Els colors han fugit, tot té un aspecte pla, igual, com un clixé passat en posa. A nostra dreta hi blavegen les serralades de la Garrotxa, y darrera, com un núvol blavós, els Pirineus. A Ponent, a l'altre costat, s'hi dibuixen les negres estribacions de les Gavarres ab la taca blanca del poblet de Montras; darrera un seguit de serres d'un morat transparent nadant en la polsina lluminosa y daurada del sol que s'amaga entre estretes faixes de núvols de color porpra, y del costat de Mig-dia les terres d'Armadas y tot el mar, de confoses tintes, que tanca l'horitzó pel costat de Palamós.

Baixem de Cantallops pel caminet que atravessa'l Cuniell fins al barri de Vilaseca, y entrem a la vila quan els estels comencen a encendre-s.

A Calella, que és un barri de pescadors dependent del Municipi de Palafrugell, s'hi va en mitja hora escassa. A les set del matí, tot anant cap a la platja, respirem l'aire saturat d'olors de quitrà y de marisch. La platja és molt estreta y està plena de llauts, bots y altres embarcacions petites ab les entenes mig arriades y les veles exteses pera que s'assequin y una munió de llivans, bornois, peces de xarxia exteses; tot cuidadosament arreglat. El port és de poch calat y ple d'escuits y baixos. Lloguem un bot y a les vuit barem. Ja som a l'aigua. La mar està quieta com una bassa d'oli, y tota aquella blavor clara y opalina s'extén allà d'enllà uniforme confonent-se ab el cel. Una lleugera boirina's difundeix per tot l'espai. Tot està quiet, ab una quietut solemne y grandiosa. No's veu ni una vela ni la fumarola d'algun vapor, ni cap barca de pescadores; ens movem al mig d'una gran soletat. La barca llisca resseguint la costa, fent rumbo a Llevant. La costa és rocosa, baixa y sense vegetació. Algun pi ab sa migrada silueta y la torre de Calella distreuen l'uniformitat de la linia. Desde que hem sortit veyem la feixuga massa del Cap de Sant Sebastià que avança majestuosament mar endins. Al cap de poca estona entrem a la cala de Llafranch, que està arredosada al peu de la montanya com un nen a la falda de sa mare. La cala és molt neta, desembraçada



Cap de Sant Sebastià



Cala de Llafranc

d'escuits, y la platja arrodonida en forma de mitja lluna. Aquí s'ens acombla l'Eusebi Fina, a qui havíem avisat ab temps, y després fem rumbo cap al N. Entra'l llaveig, y la boirina va esvahint-se.

Tot costejant remuntem el Cap, qual cim s'aixeca a uns 150 metres al damunt nostre. Les petites onades marxen lentament cap a la costa, s'aprimen com una fulla de cristall, després se cargolen, y al fi salten sobre les roques desfent-se en randes d'escuma. Devassalls de llum del sol cauen sobre l'aigua, que refracta'ls raigs oblicus en mil direccions y omple les crestes de les ones d'un séns fi de punts lluminosos, com si hi hagués caigut una pluja de brillants carbuncles. Y la costa s'aixeca altiva, solemnia, com una vella muralla; devegades s'adelanta en forma d'esperó; en un altre indret s'esbardella y sembla que vingui a precipitar-se sobre la barca; y per tot arreu pren formes estranyes que és impossible descriure. Arribem a la petita cala de Gens o Cau de les Guilles, plena de pedregam y voltada d'escuits. Algun pescador hi marisqueja. Nosaltres rondem per aquells entorns. Devegades, recolzat sobre l'orla del llaut, m'entretinch contemplant el fons del mar en els llochs de poch calat. Es un altre món. Es un petit món verd y negre. Les pedres semblen grosses esmeragdes; les algues pugen dretes, movent-se ab ondulacions com flames negres. De tant en tant algun peix llisca com una sageta per entremig de les anfractuositats de les roques, plenes de reimassa; o algun vol de llisses que passa y salta per damunt de l'aigua fent reluir son ventre niquelat. O bé distreu la nostra atenció un estol de gavines esvalotades que's rebegen en l'aigua.

Mentrestant sento an en Fina que garla ab els mariners y els parla d'un dentol de sis carniceres; de que un dia, a l'encesa, agafaren vuit milers de sardines; de que tal altre, en una calada de bolig, pescaren tres arrobes de peix. Y a tot això'm sento una gana de llop. «Vira cap a terra! A dinar!» Y els mariners fan rumbo a Llafranch, cap aquella ratlla de casetes blanques ont oneja la bandera catalana. A la una saltem en terra.

Aquesta platja és un deliciós lloch d'esbarjo en el qual vénen a estiuejar-hi moltes famílies de Palafrugell y d'altres llocs, sobre tot en la temporada de banys; y en qual punt la tradició popular senyala l'existència d'una població desapareguda ja fa alguns cents anys.

Mentres dinem, en Fina'ns conta que, a l'obrir els fonaments en les cases que de poc temps ençà s'hi han edificat, s'han trobat molts restos pertanyents a civilitzacions d'altres èpoques, com són monedes romanes, emporitanes y fenicies, grans quantitats de tesserres pera la confecció de mosaichs, troços d'estuch ab fragments de figures grandíssimes, restos de mosaich; y darrerament divuit enterraments ab els esquelets molt ben conservats, coberts ab teules romanes disposades en forma d'esquena d'ase, y dintre de les fosses han aparegut lamparettes, àmfores y altres objectes. El Sr. Pella y Forgas posseheix una làpida trobada a Llafranch, que demostra que el segle V de l'era cristiana ja no existia cap població en dit lloc.

A les dues de la tarde del diumenge sortim de Palafrugell pel camí que enllaça la vila ab la carretera de Girona a Palamós. Passem per davant del poblet de Montras, assegut sobre un turonet, al peu del Montagut. Gent endiu-menjada entra y surt d'un ball al peu de la carretera. Aquesta és dreta y s'extén com una ampla cinta sobre'ls alts y baixos del terrer. Arreu alguna masia ab els pallers prop de l'era, y llargues enfilades de caps de blat de moro penjades a les finestres animen l'encontrada.

Tartanes que van o vénen o el pas del tranvia aixecant un núvol de polç contribueixen a distreure l'atenció. A nostra dreta hi corre una no interrompuda serra negra atapahida de bosch, y a l'altre costat una renglera de turons verdejants de conreus y de bosch ens priven la vista del mar. Als tres quarts passem per Sant Joan, y cinch minuts després entrem a la bonica vila de Palamós.



Palamós

PALAMÓS

Aquesta vila està edificada sobre una roca, a l'extrem NE. d'una ampla badia que té uns 3 kilòmetres d'ample.

La situació de Palamós és superba. Està orientada de cara a Ponent y a sos peus se desenrotlla la platja descrivint una curva elegantíssima. Les cases ocupen l'esquena de la roca y s'extenen cap a dita platja y cap al poble de Sant Joan, ab el que està unida.

La fundació de Palamós fou idea del rey en Pere III y fou en l'any 1279, segons conta'l Sr. Pagès, historiador d'aquesta vila. A mitjans del sigle XIII no hi havia cap casa en el lloch que ocupa actualment. Els habitants d'aquesta regió vivien retirats més terra endins, en cases fortes mig amagades en el bosch. En aquest temps, abans de la fundació de la vila, sols hi havia dos castells, el de Vilarromana y un altre entre'l Cap Gros y la que avuy encara en diuen punta del Castell, a vora de la Fosca.

S'hi construí un fort Castell, y a l'amparo d'aquest els habitants de les Gavarres hi començaren a edificar llurs cases. Aquesta vila ha sofert les conseqüències de sa situació en el Mediterrà. Cremada y destruhida primer pels genovesos en 1354 y pels turchs en 1543, també n'ha gaudit de les ventatges. Avuy compta uns 5,000 habitants, mantenint poderosa industria de taps de suro dels quals n'exporta per valor d'uns set millons de pessetes.

De Palamós a Sant Feliu de Guíxols s'hi va ab no gaire més d'una hora de carruatge. Sortint de la vila tot vorejant la dilatada platja, en la que s'hi arrengheren a cada costat de l'antich camí les cases del barri de Sant Antoni de Calonge, a travéssem la riera y a poca estona comencem a pujar la costa d'en Vilà de sa Motxada, havent deixat a nostra dreta la vila de Calonge mig amagada en un replech de la montanya. Tombem la vista envers Palamós, que, banyada pels últims raigs del sol, ressalta com un verger de lliris blancs sobre'l blau zafir del mar. La tartana giravolta per la costa y puja y baixa fins a la

platja d'Aro, en quin punt ve a morir la serra de Vallbana, picalejada per les cases de pagès del poble de Fanals, entre les que s'aixeca alguna *torra de moros*. Pugem per la costa de Pinell, passem per la platja de Sant Pol, y entrem a Sant Feliu, ja molt entrada de fosch.

SANT FELIU DE GUIXOLS

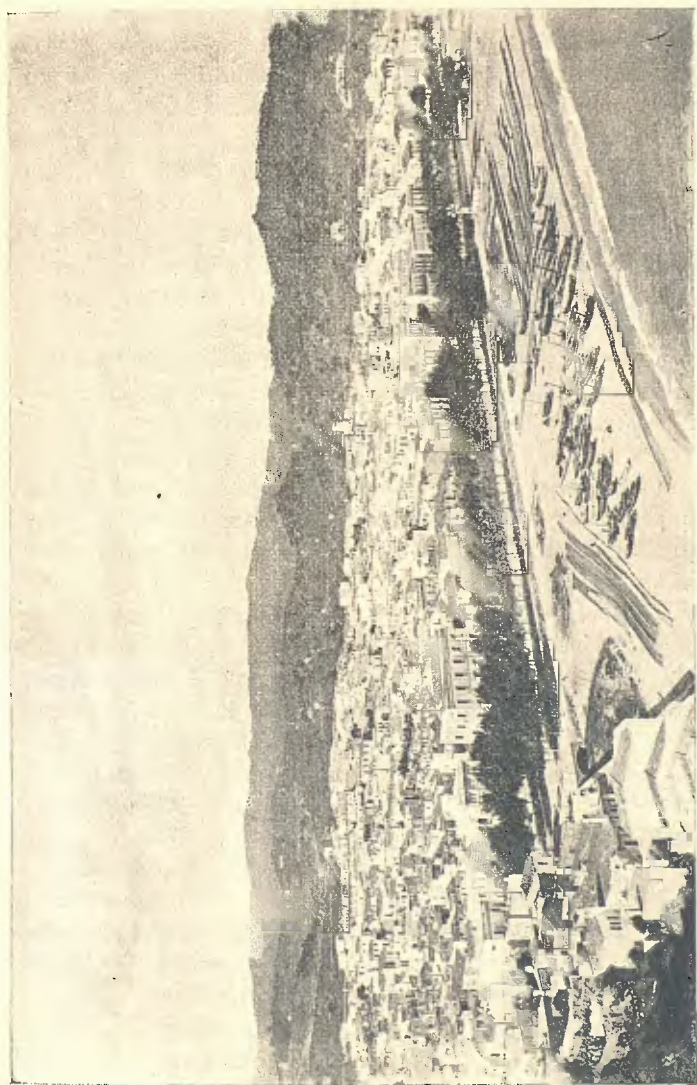
La vila de Sant Feliu de Guixols està situada al peu del mar y empresonada per un semicircol de turons. Dels extrems d'aquest arch en surten dos serrats rocosos que's fiquen mar endins. El del costat de llevant té uns 600 metres de llarch y en diuen la montanya des Molí de ses Forques; l'altre, el del costat de garbí, en té prop de 800 y 100 sobre'l nivell de l'aigua; és l'antiga montanya de Castellar, avuy anomenada de Sant Telm. Abdós braços tanquen un espay de mar formant un port natural.

La platja és ampla y neta y està dividida en dos parts desiguals per la roca des Fortim.

L'història d'aquesta població està íntimament lligada a l'història del monastir de benedictins que fou fundat, segons dates poch comprovades, l'any 778.

En els primers temps de la reconquesta, la vida de llurs habitants fou de contrarietat. Obligats a defensar-se de les escomeses dels corsaris, se refugiaven primer en el Castell, això és, en el Monastir; y més endavant en la vila fortificada. A tothora havien d'estar disposats a defensar sa vida y llurs béns; y obligats per la necessitat a provehir-se del menester, y essent migrats els productes del conreu de la terra, molt pobra en molts indrets d'aquesta regió, se llançaren als perills de la mar a cambi de majors ganancies. Aixís fou com se formaren aquells mariners tant entesos en coses de mar com en l'art de la guerra, puix en aquells temps tot era hu.

Aleshores, pera esser bon mariner, calia esser bon soldat. Y tant era així que Pere III d'Aragó ordenà que no sortís cap vaixell a la mar sense estar ben armat pera defensar-se dels pirates.



Sant Feliu de Guixols

Pera viure en circumstancies semblants calia homes resolts, amatents en l'acció, d'esperit obert y certa ductilitat de caràcter pera tractar ab gents tant diverses com els genovesos, provençals, venecians, llevantins y altres pobles del Mediterrà, ab los que sostingueren durant alguns segles molt fort comerç.

D'aquí ne sortiren mariners que serviren a les empreses de Ramon Berenguer III, de Jaume I, de Pere *el Gran*, de Jaume II, de Pere III y fins a alguna del més castellà dels Reys d'Espanya, Felip II, puix a la batalla de Lepant hi assistiren 80 oficials de Sant Feliu a les ordres d'en Lluís de Recasens y d'en Juan de Cardona.

Aquest poble ha sigut y és encara una part viva de Catalunya y sa historia és l'historya de nostra patria, com la de nostra patria és l'historya del Mediterrà.

La seva situació en la costa li ocasionà un seguit de perturbacions y de contratemps y ensems li ha facilitat ample espay pera'l desenrotllo de son comerç marítim, que durant segles ha sigut la mostra més evident de sa poderosa vitalitat.

Desde que Carles III obrí al comerç els ports d'Amèrica, els barcos d'aquesta costa feren rumbo envers l'Estret de Gibraltar, y una part del jovent va seguir aquella via. Pochs anys després, en el primer terç d'aquest segle, s'inicià en aquest y altres pobles d'aquesta regió l'industria de taps de suro, y més ençà'l comerç y l'explotació de les suredes de la comarca y les de Còrcega, Alguer, Andalusia, Extremadura y altres.

Aquesta vila compta avuy més de 13,500 habitants. Hi ha bones cases, d'un aire tot burgès; els carrers són drets y nèts. Viu principalment de l'industria y comerç de taps, exportant-ne per valor de 13.000,000 de pessetes cada any.

El port és de molt calat y de regular tràfeh. En aquests últims anys hi han entrat anualment 300 vapors y 150 barcos de vela, representant un total de més de 200,000 tonelades.

CRISTÒFOL FRAGINALS

(Seguirà)

LA LLUNA SEGONS EL POBLE

(Continuació)

II

LO QUE S'HI VEU

Lo que més generalment veu la gent a la Lluna és una cara, il·lusió conservada en gran part per la costum que tenen els catòlics de representar al Sol y a la Lluna ab cara humana a abdós costats de Jesús crucificat.

Quan una criatura mira a la Lluna, se li sol dir: «No li miris la cara, que't menjaria».

A Ontoria del Pinar, provincia de Burgos, hi veuen la *roda* de la fortuna, més sols una vegada a l'any: la nit de Sant Joan.

Al Vallès, provincia de Barcelona, hi veuen *l'home dels arsos*, sobre'l qual conta D. Celestí Barallat la següent tradició (1):

«En algun temps no hi havia en la terra cap lley humana, però hi havia la lley del Cel, que és de tots temps y may s'acaba. Allavors hi havia en un cert lloch un camí molt ample, que passava per l'heretat d'un home. El camí era d'ús de tot lo món, però aquell home, com passava per casa seva, ple d'orgull volgué tapiarlo. An aquest fi y efecte començà d'agafar arsos y d'anar-los arrencant al mig del camí. Ja n'hi havia de posats una gran restellera, quan la Lluna, que sempre vigila, el va agafar: se'l va emportar allí dalt junt ab els arsos, y sempre més l'ha tingut exposat a la vergonya, pera que servesca d'escarment a tots els homes egoistes.»

No és sols l'habitant del Vallès el qui veu *l'home dels arsos* a la Lluna.

(1) *Gay Saber*, época segona, any III, plana 3; reproduhida per D. Francisco Maspons y Labrós en son article *Lo Vallès*. *Anuari de l'ASSOCIACIÓ D'EXCURSIONS CATALANA*, corresponent a l'any 1881, plana 91.

Segons lo Signor Prato, també a Italia l'hi veuen, sots que allí creuen que és Caín que està patint entremig d'es-pines; creencia que també és comuna a Portugal, segons J. Leite de Vasconcellos (1).

Aquest autor conta (2), ademés. d'aquesta manera la tradició de l'home dels arsos:

«Una vegada un home estava treballant en diumenge: arreglava un clos d'un camp ab arsos. Se li aparegué Déu y li va dir:

» — Sembla que treballes en diumenge?

» — Senyor, en aquest recó ningú'm veu.

» — Deixa-ho córrer, que ja't posaré jo en un lloch en que tot-hom te vegi.

» Y Déu el posà a la Lluna, carregat ab el feix d'arsos.

» Aquest home és el qui, anant per la Lluna, produeix les taques que s'hi veuen.»

A Bretanya conten lo mateix d'un home que anà a buscar llenya en Divendres Sant, comptant que aquell dia no hi hauria'l guarda. També siguié portat a la Lluna, y allí és encara, menant sempre'l seu carro carregat de llenya (3).

Segons M. F. M. Luzet, en la *Revista Cèltica*, a Bretanya (França) tenen la següent tradició (4):

«Hi havia un senyor de terres que tornava d'una cacera y va trobar un vehí seu que portava un feix de gatoses.

» Diu: — Aquestes gatoses me les heu robades.

» Diu: — No, missenyor, no són pas vostres.

» — Jura-m per la Lluna si no són meves.

» — Que la Lluna se m'emporti si he pres aquestes gatoses de les vostres terres.

» Y veus-aquí que, com ell deya mentida, la Lluna se'l

(1) Vegis *El Folk-Lore Andaluç*, vol. 1, plana 379.

(2) J. Leite de Vasconcellos: *Tradições de Portugal*. (Porto, 1882), planes 4 y 5.

(3) F. M. Luzet, copiada per Leite de Vasconcellos: obra esmentada, nota de la plana 5.

(4) Copiada per en Celestí Barallat, *Gay Saber*, any y plana esmentada.

va emportar, y desde aleshores serveix de lliçó pera la canalla.»

La mateixa tradició he trobat a la Vall d'Aran, més en lloch de veure-hi *al laer lann*, al lladre de gatoses, hi veuen *un home am un carras d'espies e era haus*, és a dir, un home ab un feix d'argelagues y una falç; més aquest home's troba a la Lluna per la mateixa rahó que'l lladre bretó.

A Malgrat tenen una altra versió. El lladre va anar a robar els arsos en una nit de fosca, y quan ja se'n tornava carregat, va sortir la Lluna y el lladre la malehí. La Lluna, en càstich, se'l va endur, y allí'l té encara.

A Monçó hi veuen un forner ab un burro carregat de llenya.

Aquest forner va tenir la toçuderia de voler mirar cara a cara a la Lluna durant una hora seguida, y la Lluna se'l va empassar.

Vet-aquí per què, segons els de Monçó, no's pot mirar a la Lluna cara a cara.

També a les provincies Vascongades veuen *l'home dels arsos* a la Lluna, més la tradició és una mica diferent de l'anterior. Veus-aquí com la contaren a Archansus a M. Julien Vinson (1):

«Un diumenge un home se n'anava ab un feix d'arsos a tapar un forat de la taparada del seu camp.

»Déu li sortí al pas y li digué:

»— Perquè has profanat el meu dia, perquè no has obedit ma lley, seras durament castigat: faras claror totes les nits fins a la fi del món.

»Y al mateix temps se'l va emportar ab son feix d'arsos, y desde aleshores serveix de Lluna.»

A les montanyes de Santander he trobat una tradició per l'estil, sols que allí diuen que l'home de la Lluna és

«Longinos
cargado de espinos»,

(1) *Folk-Lore du pays Basque*, per M. Julien Vinson (París, 1883), planes 7 y 8.

y'l motiu de trobar-s'hi és per haver anat a buscar els arsos un dia de Dijous Sant (1).

A Quesada, Jaén, hi veuen un vell. Aquest vell va anar una nit a buscar un feix de llenya, y, trobant-se molt cansat de portar-lo, digué: «Así la Luna me tragüe!» Y la Lluna se'l va empassar.

Allí diuen:

Viejo de la Luna,
en la luna estoy,
pero no me voy.

Y així com a Catalunya diuen: *Déu me mati!*, allí diuen: «¡Permita Dios que la Luna me tragüe!»

També a l'Alta Bretanya veuen a la Lluna l'home dels arsos. Segons els habitants d'aquell departament francès, aquest home està condemnat a passejar-se ab la Lluna fins el dia del Judici final, en càstich dels robos comesos per ell (2).

A l'encontrada de la Ribera de l'Ebre és aon més viva he trobat la creencia en l'*home de la Lluna*. Hi conten que Nostre Senyor tenia una vinya; trobà un home carregat de rahims y li digué:

— Prou són de la meva vinya aquests rahims.

— La Lluna m'*endrague* si ho són, respongué l'home.

Y com ho eren, la Lluna se'l va *endragar*, y allí s'està carregat encara ab el seu gran cistell de rahims.

El més gran jurament que fa la companya de la Ribera quan vol esser creguda d'alguna cosa és dir: «La Lluna m'*endrague* o m'*endrage* (segons la localitat) si no és cert.»

CELS GOMIS

(Seguirà)

(1) Al *Monte de los Anales*, prop de Ruylubuca, a la mateixa província de Santander, hi ha una gran roca nomenada *El Carro*, perquè l'imaginació popular hi veu un carro carregat de llenya y tirat per dos bous: carro que fou petrificat també per haver anat a buscar llenya en Dijous Sant, més ningú ha sapigut dir-me què s'havia fet l'home que'l menava.

(2) Paul Sébillot: *Traditions et superstitions de la Haute Bretagne*, vol. II, plana 356.

SECCIÓ OFICIAL

SOCIS ENTRATS DURANT LO PRIMER TRIMESTRE DE 1900

SOCIS RESIDENTS

D. Joaquim Ruyra y Oms.—D. Lluís Valls.—D. Ferdinand Villard.—D. Enrich Casadesus Pondevila.—D. Lluís Duràn y Ventosa.—D. Víctor Sampere y Labrós.—D. Joseph Pujol y Colom.—D. Carles Llusà y Ferràn.—D. Joaquim Abella Vinyas.—D. Guillem A. Tell y Lafont.—D. Adolf Miró y Carlotta.—D. Rafel Llusà y Ferràn.—D. Ramon N. Soler Vilabella.—D. Marià Maspons y Anglasell.—D. Rafel Maspons.—D. Alfred Gaza y Roselló.—D. Tomás Prunell y Torrents.—D. Antoni Prunell y Castanyer.—D. Frederich Leon y Luque.—D. Francesch Prats y Fàbregas.—D. Isidro Campllonch y Romeu.—D. Ramon Grau y Sabat.—D. Francisco Codina.—D. Pere Basté y D. Francesch Fonrodona.

SOCIS DELEGATS

D. Joseph Augé, Pbre., a Pobra de Lillet.—D. Manel Pla, a Berga.—D. Joseph Minones, Pbre., a Berga.—D. Julià Bohigas Canadell, a Banyoles.—D. Ramón Puig, a Artés.—D. Eduard Xalabarder, a Caldas de Montbuy.—D. Salvador Bosch y Roig, a Figueres.—D. Joan Bordas Marimon, a Sevilla.—D. Joseph de Ibarra, a Palma de Mallorca.—D. Antoni Vives y Escudero, a Madrid.—D. Guillem d'Areny y de Plandolit, Pbre., a Ordiño (Vall d'Andorra).

DONATIUS PERA LA BIBLIOTECA

De D. Joaquim Miret y Sans: *Investigación histórica sobre el Vizcondado de Castellbó*, pel propri donador.

De D. Guillem d'Areny y de Plandolit, Pbre.: *Manual de Novells Ardits*, volum 1.^{er}—*Carlos V* (estudi biogràfic) y diversos números del setmanari *La Veu de Catalunya*.

De D. Miquel Cuní y Martorell: *Recorts d'una exploració entomològica en Arbucias*, pel propri donador.

De l'Excm. Ajuntament de Barcelona: *Manual de Novells Ardits*, volums V, VI, VII y VIII.

De D. Lluís Tintoré y Mercader: *Primerencas* (poesies) pel propri donador.

De D. Norbert Font y Sagué: *Sota terra*, pel propri donador.

De l'Universitat de Coimbra: *Anuaris de 1898-99 y 1899-900*.

De la Real y Imperial Associació Geogràfica de Viena: *Memorias de 1899* (quatre volums).

De l'Academia Bibliogràfico-Mariana de Lleida: Volum del Certamen públic de 1899.

De D. Joan Cardona: Col·lecció de Calendaris.

De la Biblioteca Museu-Balaguer: Tres folletos que tracten de l'esmentada institució, escrits per D. Eduard Toda, D. F. Gras y Elías y D. A. García Llansó.

De la «Real Academia de Ciencias y Artes de Barcelona»: *Nómina del personal académico en 1900.*

Del «The Alpine-Club», de Londres: Catàlech de la llibreria.

De D. Lluís Mariá Vidal: Discurs llegit pel donador en el CENTRE en la sessió inaugural de 1900.—*Compte rendu des Excursions de la réunion extraordinaire de la Société Géologique de France à Barcelone.*—Goig de la Mare de Déu del Roure, que's venera en la masia del Bach, sufragania de Sant Llorenç de Dos Monts, parroquia de Pruit, bisbat de Vich.

De D. Joaquim Nin: *Historia de la Música* (1.^{er} quadern), pel propi donador.

De D. Antoni Rubió y Lluch: *Su gli antichi privilegi di Messina.*

De D. Ignasi Melé: Col·lecció de documents curiosos, goigs, follets, etc., etc.

Del «Fomento del Trabajo Nacional»: *Biografía de D. Ramón Romani y Puigdemgolas.*

De D. Cels Gomis: Col·lecció de plans de poblacions de Catalunya.

De D. Francisco Hernández Sanz: *Tres cartas inéditas del insigne mahonés Doctor Orfila*, publicades pel propi donador.

De la «Sociedad Geográfica»: Col·lecció de cartes hidrogràfiques de la costa catalana.

APARELLS Y UTENSILIS

Donatiu de la «Sociedad Geográfica»: Una brúixola.

CRONICA DEL CENTRE

MARÇ

CONFERENCIAS Y LECTURES

El dia 16 de Març féu el Sr. Benet Roura y Barrios la relació d'*Una excursió a Avranches, Mont Saint-Michel y Côte de l'Émeraude.*

En ella's descriu una excursió a les costes de Normandia y de Bretanya; l'antiga vila d'Avranches, ab sa biblioteca; la magnifi-

ca vista panoràmica sobre l'abadia de Mont Saint-Michel. L'antiga y original abadia d'aquest nom, ab la *merveille*; cita les presons dels homes cèlebres que allí estigueren; el museu, la col·lecció de *galh o ponts* de rellotges de 6,000 exemplars allí existents. L'original d'aquella isla, unida ab lo continent ab un dich de 3 kilòmetres de llarch.

La visita a Dinan; cita l'inscripció del cenotafi de Dugesclin; el viatge per la Rause fins a l'abadia de Saint-Malo; la visita d'aquesta vila, a la tomba de Chateaubriand, a les costes de Bretanya fins lo Cap Ftehel; Saint-Servan a les platges *mondaines* de Paramé, Dinard, Saint-Enogat Rhoteneuf; l'assistència a una sessió del consell de guerra de Rennes, y la visita a les platges de Normandia: Saint-Jean de Thomas, Saint-Pair, Carolles y Granville.

Durant la conferencia tingué exposades fotografies, albums, cartells, *tanque y cocques*, y algunes d'aquelles cartes, targetes postals il·lustrades, *galh* de rellotges inglesos y de Normandia-Bretanya.

Tot-hom sortí complascut y felicità y aplaudí al Sr. Roura.

El nostre estimat consoci D. Ceferí Rocafort va donar lectura, el dia 23, del seu treball *Una excursió als estanys de Capdella*, situats en una de les més pintoresques conques del Pireneu català.

El disertant va descriure molt bé aquells esplèndids y lluminosos paisatges, detenint-se sobre tot en el grandió cop de vista que ofereix el Salt de l'Aigua, en els pintoreschs monastirs de Fa y de la Plana, en la deliciosa població de Gerri, en els majestuosos estanys de Tort y Feliu, ressenyant les tradicions y les típiques costums d'aquell troç de Catalunya silenciós y afalagador, qual descripció entusiasma al públich congregat al CENTRE, que aplaudí al Sr. Rocafort a l'acabar la lectura de tant notable treball, que veurà la llum pròximament en el BUTLLETÍ.

El dia 30 va donar el Sr. Ricart y Giralt la primera de ses anunciades conferencies científiques.

Començà demostrant la conveniència de que l'excursionista dongui una nova orientació a sos treballs per lo que's refereix a la determinació de la longitud, latitut y altitut, al doble objecte de reunir una major quantitat de datos y d'observacions en les memories que s'escriguin de les excursions verificades, y de

que pugui arribar-se a la formació d'un plan perfecte de Catalunya.

Entrà després a desenrotllar el tema anunciat servint-se d'un llenguatge molt intel·ligible, fent apropiades excursions històriques y donant una pila de consells pràctichs, ab tot lo qual demostrà dominar bé la materia.

Il·lustrà'l Sr. Ricart la seva disertació traçant algunes notes a la piçarra. Va assistir a la sessió nombrosa concurrència, que escoltà complascuda al conferenciant.

CURSOS

CURS DE GRAMÁTICA CATALANA, PER D. POMPEU FABRA.—Durant aquest mes han tingut lloch quatre lliçons, en les quals el Sr. Fabra va tractar els punts següents:

10.^a lliçó (dia 7). Formació del plural. Desinencia *s*. Disjuntives *e* antiga y *o* moderna. Desinencia *os* substituint *s* y *es* antichs. Plurals en *ns*. Plurals dels noms en *a*.

11.^a lliçó (dia 14). Terminacions verbals. Qüestió de les *as* y de les *es* en el verb (*penses, pensen; pensaves, pensavem, etc.; pugues, puguen*). Terminació *o* (*penso*). Terminacions de present *am, au* (*pensam, pensau*). Subjuntius en *i* (*penso, pensis, pensin*). Terminació de pretèrit *às* (*pensàs*).

12.^a lliçó (dia 21). Comparació de les terminacions verbals antigues ab les actuals.

13.^a lliçó (dia 28). Radical verbal, formes fortes y dèbils. Radical de les formes fortes y de les dèbils.—Radicals guturalisats. Radicals en *c* convertible en *gu* (*crec, cregués*). Radicals en *sc* (*cresc, cresqués*). Verbs incoatius (*florir*).

Totes han sigut molt concorregudes y aplaudides.

LO CENTRE EXCURSIONISTA DE CATALUNYA sols se declara responsable de lo contingut en la Secció Oficial del seu BUTLETÍ, deixant íntegra als respectius autors la responsabilitat dels treballs firmats.