

Butlletí

del

Centre Excursionista de Catalunya

EXCURSIÓ

A LES SERRES DE GUARDIA Y PINÓS

Erem els Srs. Abella, Puntas, Torras y Buxeda (César), Torras (Joseph Maria) y'l qui té'l gust de fer-vos aquest relat; els mateixos que, sitiats per mal temps y les fortes corrents d'aigua a Sant Jaume de Frontanyà, tinguerem de renunciar en una anterior excursió a visitar la serra y santuari de Guardia. Era, donchs, un complement d'excursió'l que'ns proposavem y anavem a efectuar.

Fou la sortida de Barcelona, el dia 10 de Janer de 1903, en el primer tren que va a Manresa. En l'estació d'aquesta última ciutat prenguerem el tren de Berga pera aturar-nos a l'estació de Puigreig. Allí'ns esperaven l'il·lustrat metge D. Joseph Llaverias y'l fervorós catalanista D. Joseph Relat, ajuntant-sens ben prompte'l farmacèutich D. Vicens Pagès, entès coneixedor de la botànica de l'encontrada. Aquests senyors, molt entusiastes de nostra institució y aymants fervorosos de nostra terra catalana, són socis delegats del CENTRE. En el poch temps que estiguerem a Puigreig ens afavoriren ab continuats obsequis.

Marxàrem ben prompte, ja que la jornada era relativament llarga per la curtedat del dia; y, ab tot y apressar-nos, era ja prop de la una quan sortírem, deixant pera altra ocasió la visita a l'antiga iglesia de Puigreig y a les despulles de l'antich castell.

Creuàrem el Llobregat pel pont vell, sota la casa Pericas, antiga mansió ab capella propria, que té adjunta. El pont vell té cinch arcades desiguals y està estrebat en la roca. Havent sigut trencat pels carlins en l'última guerra civil, l'arcada més gran fou restaurada, aixatant-la en son centre pera suavisar les pendents, treynt ab aquest retoch gran part de sa esbeltesa.

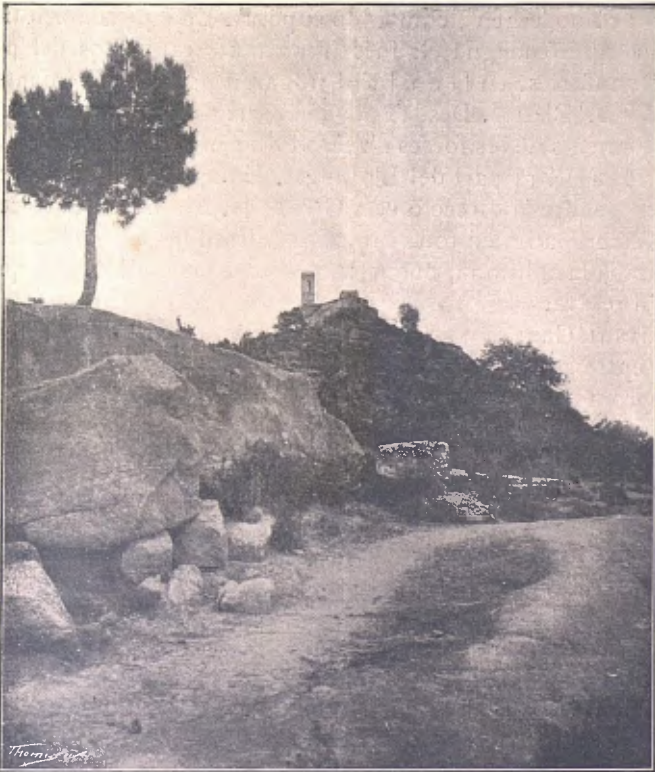
D'aquest pont n'existeix la tradició de que fou fet construir per

un bisbe que, havent cedit tres grans pagesies a l'altra part de riu a tres germans seus respectivament, feu alçar el pont pera major comoditat llur. Una d'aquestes pagesies es la propera casa Pericas.

Passat el pont, empenguerem tot seguit la costa, que es ferma, vers al cim de la serra de Guardia. L'hora alta del dia, y una xafagor extraordinaria, impropria de l'estació, feyen més fadigosa la pujada. Compensava la fadiga l'hermós panorama que s'anava desenrotllant davant dels ulls. A nostres peus, l'hermosa vall del Llobregat, encaixonada, serpejant, moguda de ratlles, ab sa munió de grans fàbriques, ab esplèndides edificacions arrambades al peu de l'aigua, com ruschs d'abelles feinaiores, xuclant l'aigua dels jolius saltants y convertint en instrument utilitari continuats signes de bellesa; molt prop del riu, també, el pintoresch poble de Puigreig, alçat garbosament sobre rectes balsos de corcades penyes; més en amunt, la vila de Gironella, bellament agropada; çà y enllà, pagesies, poblets, boscos, conreus, clapes barrejades de munió de tons de colors. Tal com s'anava pujant anava extenent-se'l panorama; ben prompte descobrirem la vila de Caserres, Avià y la ciutat de Berga y un conjunt alterós de serres y montanyes encalijades, qual silueta ab prou feines esfumada's dibuixava, perfilant-se tot just a voltes vers al N. les trencades arestes de Malanyeu y La Nou, La Clusa y Vilada, els colossals macisos d'en Cija y Vallcebre, endavinant-se en el misteriós forat aon les boires, de tant en tant, s'esclarissaven, la serra de Cadí, els colls de Jou y del Pal, Puigllançada y serra de Rus; vers a mig-jorn, la calitja confonia més encara'ls termes, y'l retallat Montserrat apareixia sols, de temps en temps, en el llunyà horitzó com una borrosa y gaire bé imperceptible imatge. Guanyàrem el graonat de la serra y ens trobàrem en son cim després d'una hora d'esbufegadora pujada. Bosch migrat de pins coronava'l cayent superior de la montanya, y en el llom s'extenia una petita y ondulada planuria conreuada, en la qual s'hi destacava de tant en tant alguna pagesia isolada. Donàrem vista ben prompte a la Valloriola, tributaria del Marlés, y penetràrem, a través d'hermós alsinar que convidava ab sa ombra y poesia a moments de placit repòs. La xafagor era forta, la pujada havia sigut dura y penosa, y'ns-e sentiem acalorats y fadigats. Curta fou, ab tot, l'estada, y empenguérem via, ovirant promptament la gran casa Gamisans, ab la propera de cal Teixidor y l'iglesieta de Sant Esteve de Valloriola, formant un bell aplech, y en el lluny, seguint el fil de la serra, les construccions de la parroquial de La

Guardia, dominades per l'alt campanar sobressortint per damunt de la més alta arbreda.

Arribàrem a Gamisans, passant pel peu de cal Teixidor, y'ns deturàrem a visitar la petita iglesia de Sant Esteve de Valloriola, sufragània de La Guardia. És d'escasses dimensions, molt senzilla,



SERRA DE GUARDIA

ab reminiscències de son origen romànich y altar barroch de molt mal gust.

La casa Gamisans es, en cambi, molt digna d'atenció, de bell y antic aspecte, macisos murs, folgades obertures, alegres solanes y un típic pou en sa part de ponent, alçat al nivell de primer pis pera poder extreure l'aigua a flor de les altes dependències. Situada la casa en el lloc mateix de la serra, en un hermós planell perllon-

gat suaument en decliu vers a llevant, en els cayents de la Valloriola, tributaria del Marlés, té en la part de ponent un hermós alsinar que s'extén fins a la dreta vessant del Llobregat, y desde quin extrem el punt de vista es preciós y en alt grau extens. La casa Gamisans es tant capaç, que, segons ens manifestà son propietari, en l'última guerra carlista arribà a aixoplugar a 3,000 homes, no molt còmodament, com es de suposar. En aquest lloch tingueren una reunió magna els més importants capitostos del pretendent Don Carles, en la qual s'hi trobaren presents els infants Don Alfons y D.^a Blanca. Desde'l pla de la serra pogueren anar seguint els moviments de les forces d'exèrcit que marxaven per la serra de Casserres a l'altra part del Llobregat. En essent a n'aquella vila's vegeren pendre la direcció vers Gironella. Aleshores les forces carlines s'escamparen en totes direccions. Eren les nou del matí. A la una arribà la columna, buscant endebades als carlins, dels quals ja res se'n resava.

Deixant Gamisans, seguïrem per entre bosch y pel fil de la serra, entre pintoreschs grops de penya, arribant aviat al peu del rocós promontori aon s'aixeca'l santuari de La Guardia. L'escalàrem y ens trobàrem en el pintoresch cim de la carena, ocupat en sa part més enlairada per l'iglesia parroquial, rectoria y dependències. Se troba a 630 m. alt., més de 200 sobre Puigreig.

L'iglesia parroquial, erigida com a tal en el segle XVIII, baix l'advocació de la Verge del Roser, ocupa'l lloch de l'antich santuari. Es un edifici modern, sense cap lley de bon gust, ab altar major molt abarrocat. Abans d'esser erigit el santuari en parroquia propria, pertanyia a la de Salgars. Pera fer el temple més capaç fou aterrat aleshores l'antich, que ocupava ja'l lloch d'altre, encara més primitiu. D'aquests dos derruits temples poden encara apreciar-sen alguns vestigis. Del primitiu santuari'n queda la volta de canó, molt baixa, que forma'l sostre de la sagristia y que's prolonga dret al lloch que ocupa avuy un celler. En la part forana del mur de la propria sagristia, comunicant ab un recinte cobert que serveix actualment de corral de gallines, s'hi observen tres archs aparellats sostinguts per columnes ab llurs corresponents capitells, senzillament esculpturats, y en el mur que hi forma angle s'hi veu una estreta y allargada portadeta romànica, senzilla, adovellada, sense cap ornament. Està també incomunicada. ¿Formarien els citats archs un atri interior o serien fragments tal volta d'algun claustret que tindria'l santuari?

De la segona construcció'n queda també un portal en una de-

pendencia actual de la parroquia y la torra baixa de les campanes. El modern campanar, fet alçar per l'actual rector, es molt alt, quadrat y aixafanat en els ànguls. Està rematat per una barana reixada de pedra.

Desde'l cim del campanar el panorama's fa verament captivant. Es una hermosa miranda desde la que's frueix deliciosament de la vista de tota la comarca bergadana, tancada al N. per les gegantesques montanyes pirenenques de Rus y Puigllançada. Desde allí pot observar-se a tot pler la constitució orogràfica del Bergadà y de la alta conca del Llobregat. L'alterós Puigllançada, 2,408 m. alt., forma'l capsal majestuós del que n'arrenquen cap a sa dreta, a ponent, al costat del coll del Pal, el colossal macís del Padró dels Quatre Batlles, seguint a n'ell el coll de Jou, el Moixaró, el Pendis y la serra de Cadí. D'aquesta se'n desprèn, desde'l cim del puig de Comabona, 2,525 m., un estrep que, dirigint-se vers al S. per la serra Pedregosa, s'abaixa pera tornar-se a enlairar verticalment en els feréstechs Pals de Pedraforca, 2,493 m. alt., corrent tot seguit pel coll de Trapa, serra d'en Cija, Rasos de Peguera y montanyes de Corbera y Queralt, aon s'abaixa sobtadament vers la serra dels Tossals, pera anar a tancar la comarca en la serra de Merola. De la part de llevant del Puigllançada se'n desprèn la serra de Castellar d'en Huch, divisoria de les aigües del Llobregat y de les del Rigart, tributari del Freser, corrent fins al cim de Pla de Pujals, 2,061 m., aon se desarrela un brancal que baixa per la Creu d'en Soler y Coll de la Batallola a trobar els asprosos cims de Sant Jaume de Frontanyà y de la Clusa, cayent allí bruscament pera seguir per serrals emboscats y cingles cantelluts a buscar el promontori de La Quar y el serrat de Sant Isidre, seguint ondulant en més suaus cayents per Sant Maurici, Sagars y la serra de Guardia, que va a morir sota Puigreig, en l'Admetlla de Merola y en l'unió del Marlés ab el Llobregat, terme del Bergadà. La muralla de ponent, despresa de la serra de Cadí, formant un de sos més importants brancals, se manté sempre majestuosa y a gran altura fins arribar a Queralt; en cambi, la que forma'l muradal de llevant del Bergadà, desde'l cim de Pla de Pujals, no es tant enlairada, si bé pren formes aspres y imposants en els cims encinglats de la Clusa, La Nou y Malanyeu, y aspecte ferreny y negrós desde La Quar a La Guardia per ondulades serres recobertes d'espessos boscos.

Desde'l N. ocupen l'espai les gegantesques montanyes pirenenques de l'alta conca del Llobregat; més aprop avancen les serres de Peguera y de Queralt, y al redós d'aquesta la ciutat de

Berga y sa rica comarca; més ençà, la vall de Gironella y les nombroses fàbriques y colonies industrials plaçades al peu del riu, y gran munió de pobles de la comarca bergadana. Dret al NE., la carena pirenenca, Caballera y'l Taga. Vers a llevant s'oviren enllà dels fondals de la vall de Marlés y de la serra de Pinós, y, per damunt de les més baixes serres del Lluçanès, el Montseny, les montanyes de les Guilleries, Collsacabra, Ayats y Puigsacalm. Al S. y SO. se domina la Valloriola y llunyans panorames de montanyes presidits pel Montserrat y Sant Llorenç. A ponent sobressurten, per damunt les serres de Capolat y de Montclar, les montanyes del Port del Comte, les de Solsona, Urgell y Segarra.

Prop de l'iglesia, en direcció N. de la serra, s'extén en bella planada un magnífich y espès alsinar que produeix un encisador aspecte. A l'entrada de l'hermosa boscuria hi ha'l nou santuari, inaugurat de poch temps en aplech solemne, al que hi concorregueren més de 3,000 persones; santuari fet construir per l'actual rector Mossèn Jaume Vilafranca, qui regeix la parroquia fa ja una vintena d'anys, y qui estigué en extrem amable ab nosaltres. La capelleta es petita y senzilla, alçada en el lloch on fou trobada l'imatge antiga de la Verge. S'hi puja per una estreta graonada. En l'altaret s'hi venera una bonica imatge obra de l'escultor Potellas, de Vich. Sota la capella hi ha una cripta, a la que s'hi baixa per doble escala oberta a cada costat de la xica porta d'entrada. La cripta no té paviment; el sòl es la propria foradada penya, estant descoberta l'esquerda o fisura en quin sot fou trobada l'antiga imatge. Se venera aquesta en un petit altaret, del tot modest. Es romànica, bastant expressiva, y sembla esser del segle XIII; està asseguda en cadiral; porta túnica rogenca, ab dibuixos, y mantell blau estrellat; té un pom daurat en la mà dreta enlairada, y ab l'esquerra sosté l'infant Jesús assegut en son genoll esquer. Aquest té la mà dreta en aire de benehir, y en l'esquerra aguanta un llibret daurat. L'imatge es de fusta, molt corcada en distints indrets. Sortosament no porta vestidures de roba, lo qual fa que pugui apreciar-se mellor son valer arqueològich.

De l'iglesia de La Guardia se'n tragneren distints y notables obgetes artístichs pera'l Museu arqueològich de Vich.

Estiguerem entretinguts a La Guardia molt més temps del que'ns pensavem, y abans de sortir-ne donàrem una ullada a l'hermós alzinar y ens en anàrem convençuts de que plegariem tart y de que la nit ens vindria a sobre pel camí. Afortunadament podiem comptar ab claror de lluna, y tot nostre obgetiu era poder arribar encara de dia al pont de Marlés.

Emprenguerem, donchs, marxa decidida flanquejant el preciós alsinar, y agafant ben prest forta davallada cap a les cayents del riu de Pinya, creuant molts bells paisatges, realçats per bells agrupaments de roques, combinats ab sapats arbres de recargolat brançam. De sobte se'ns presentà a la vista l'antiga iglesieta de La Tor, a través de corpulents arbres, prop de pintoresch rocatèr, en un



Clixé J. Puntas

IGLESIA DE LA TOR

replech d'amagada torrentera, darrera típica masia y al caire d'un estíball de penya; petita, baixa, ab porta esbalandrada, escapsada espadanya, entonació rogenca y gaire bé aixoplugada per gegantesca alsina d'ample y extens brançam. El cayent de la tarda contribuïa a poetisar, ab sa llum melangiosa, el ben compost quadret.

L'iglesieta de La Tor, abandonada ja de molts anys, fóra del record dels vivents, ho fou, segons tradició, per haver sigut profanada per un horrorós homicidi. Se diu haver sigut la primitiva iglesia parroquial de Santa Maria de Marlés, encara que no consta aquest fet en cap document. Prop l'iglesia's noten restos d'altre antich grandióc edifici. Son abandonat recinte serveix avuy de garbera y corral de gallines y conills, sense porta ni res pera tancar-lo.

Pot veure-s encara en son degut lloch la vella taula de l'altar, ab gran llosana de pedra. L'obra es molt primitiva y completament senzilla: petit portal adovellat, ab campaneret d'espadanya modestament alçat damunt seu, llisos paraments, teulada a dues vessants, senzill arrodonit absis d'igual alçaria y amplitut que la nau, que es molt baixa y de canó seguit.

Minvada era ja la claror del dia quan deixàrem la poètica y abandonada iglesieta pera enfonsar-nos en les recloses cayents del riu de Pinya. Atravessàrem la migrada corrent d'aquest riuet, que baixa de Salgars pera anar a confondre-s un xich en avall ab el Marlés, y, prenent ràpit pujant pera guanyar l'estrep de serra que separa abdós cursos d'aigua, passàrem pel peu de la casa Salavert y giràrem ben tost en vistes de la preciosa vall de Marlés. A l'arribar a Santa Maria era ja entre dos llustres. Ab tot, poguerem encara donar una llambregada a una antiga pica de batejar, tombada a terra en un camp de davant de l'iglesia, abandonada a sol y serena y a mercès de la maynada, que la malmenarà'l mellor dia a cops de pedra, o del primer mal intencionat que la vulgui trocejar, sia per ignorancia o pel sol gust de fer mal. Es una vera llàstima, ja que es un curiós exemplar romànich. Es gran, de les que servien pera'ls bateigs per immersió, de boca rodona, ab un fris ornamentat prop de la vora y altre ornamentat també prop de la base.

Santa Maria de Marlés es l'última parroquia del bisbat de Solsona. El riu forma'l límit ab el bisbat de Vich. L'iglesia, bastant moderna, no ofereix especial interès.

Baixàrem a atravessar el riu per l'antich pont ogival, d'un gran arch apuntat, ab un de petit per banda, estrebats en la roca. El lloch es molt pintoresch, més malhauradament havia ja entrat la nit y no'ns fou dable treure-n cap vista fotogràfica. Prou se'n dolia l'amich Puntas. No obstant, un bell clar de lluna poctisava aquelles ja de sí precioses vóteres de riu, relluïnt en el mirall de les gorgues y en els espurnejants cayents de l'aigua, contrastant ab els negres batiments que li impressionaven les feixuges roques que l'envolten.

Emprenguerem la costa de Riambau, passant pel costat de la iglesia de Sant Martí de Marlés, primera del bisbat de Vich, y ens endinsàrem en negrosa бага de pins, fantàstichs, d'ardides y espigades formes, realçades pel misteri y ombres de la nit; negror mitigada a claps pels esblaimats reflexes de la blanca lluna. La costa es dura. A causa de la forta humitat el terror era tou, sovint lliscós, y fangós en extrem. Malgrat la temperatura, que era bastant

alta, no sentint-se mica de fredor, al contrari, més aviat angoixa, en un reclot trobarem el camí cobert per endurida capa de glaç, que cuidarem d'evitar pera no relliscar-hi. En sent a la casa de Rimbau, que'ns quedà a la dreta, en un cap de bosch, la pujada se suavisa bon xich, fins arribar a la Creu de Teulats, 700 ms. alt. ont ens detinguerem breus instants pera seguir de dret a Prats de



Clixé J. Puntas

UNA SORTIDA DE SOL AL LLUÇANÈS

Lluçanès, passant pel peu de la grandiosa pagesia de Teulats y a un tret d'escopeta de l'antiga iglesia de Sant Andreu de Llanars, qual romànich cloquer se destacava en l'espai dominant les ombres, invitant-nos a visitar-lo'l següent dia en bona claror, encara que tinguessim de fer més o menys marrada.

En sent a la moderna ermita de Sant Sebastià vegerem ja la vila de Prats aclarida per la lluna.

Hi ferem nit, tenint el gust de saludar a nostre digníssim dele-

gat Mossèn Joseph Valls, qui'ns feu tota classe d'oferiments y ens omplí de distincions.

Era ben dematí quan sortírem de Prats l'endemà. Un xich costa amunt, abans d'arribar a Sant Sebastià poguerem disfrutar d'una hermosa sortida de sol, apareixent entre núvols pel costat mateix de la rabassuda massa del Montseny, endallà de les planes y fondals del Lluçanès y de la carena que les separa de la plana de Vich.

Arribàrem a la moderna ermita de Sant Sebastià, que no ofereix cap particularitat remarcable, sols l'hermós panorama que de allí's disfruta, vegent-se als peus la vila de Prats, la comarca lluçanesa extesa a l'enfront, ab els campanarets de les iglesies dels poblets escampats arreu, ressortint en els serrats o en mig de les boscuries, clapejant el mogut espay grandioses masies y ornant els llunyans horitzons altes montanyes: Montserrat, Sant Llorenç, serres de Collsuspina, Montseny, Guilleries; més al NE., les de la comarca ripollesa, y al N., per dessobre les de Sant Jaume de Frontanyà, La Nou y La Clusa, la soberca carena pirenenca desde la serra de Cadí al Puigmal y pichs alterosos de l'alta vall del Ter. Desde'l cim del campanar s'ovira, a ponent, la ciutat de Berga per dessobre les serres de Pinós y La Guardia.

Contemplant el panorama y l'espectacle grandió's de la sortida del sol, prenguerem ruta vers a Sant Andreu de Llanars. No feya gens de fret y el dia semblava presentar-se bé, molt mellor que'l dia abans, ab molta menos calitja y ab els horitzons, per tant, molt més clars.

Arribem a Sant Andreu y'ns aturem a contemplar l'antiga iglesia, poèticament emplaçada, junt a un bonich bosquet, en un cap de serra, dominant ombrívola torrentera, ornada de pintoresques roques y joliva y variada arbreda. Es aquesta iglesia de petites dimensions, d'una sola nau a volta de canó seguit, coronada per senzill absis, de més petites proporcions, sense ornamentació exterior, sols un petit bordó en son coronament y una estreta finestra aspitllurada en son centre. En els llisos paviments del temple hi ha sols també una senzilla obertura en aspitllera, pariona d'aquella. L'absis se troba en la part de llevant. La porta, oberta al costat de mig-jorn part d'avall del temple, es també senzilla y estreta, ab adovellat arch. En la part de ponent, sobre la volta y ran del frontis, que es despullat de tot ornament, ab sols una petita obertura aspitllurada en forma de creu grega, s'hi alça'l campanaret quadrat, format per una torra de dos pisos; en l'inferior, una sola obertura per cara, ab vano semi-circular, sense més ornament que un petit

bordó que'l ressegueix; en el superior, altra obertura per cara, bipartida, sostinguts els archs de l'agimès per tosques y curtes columnes sense base y ab cúbichs senzills capitells. Està coronat per pronunciada teulada a dues vessants, com la volta de l'iglesia. Junt a l'absis s'hi alça un aditament pera sagristia, que ve a rompre la correcció y elegància de proporcions del petit temple, quina data de construcció serà tal volta del segle XI. La tradició popular en



SANT ANDREU DE LLANARS

l'encontrada la fa remontar a l'època de Jesucrist. Aquesta tradició tant innocent ve a esser com una credencial que l'acredita d'esser el temple més antich de la comarca.

Deixant Sant Andreu, creuant per hermosos bosquets, dominant bells panorames y fruïnt de deliciosos paisatges, passàrem pel peu de la grandiosa casa de Teulats y de l'antich casal Soler d'en Huch, de senyorial aspecte, y emprenquem la pujada a Serra de Degollats. La casa d'aquest nom, hermós tipo de mansió forta de montanya, està situada en el mateix caire de la serra, entre vessants de les rieres de Marlés y Lluçanès, domina un extens cop de vista, enlairada sobre rocós promontori, recobert de vell alzinar. El llom de la serra forma en son cim una ampla explanada, extesa a l'enfront del majestuós casal. L'edifici es grandios, gaire bé quadrat, ab amples barris, espessos murs, folgades finestres ab llandes y

brancals de pedra, coronats dos de sos ànguls ab torretes sortints aspitllerades, a faisó de garites. Porta la casa, gravada en la llinda d'un de sos portals, la data del 1640.

Es memorable aquest lloch en els fets de la guerra de successió. Les forces castellanes, manades pel sanguinari Bracamonte, venien de saquejar y cremar viles y pobles del Lluçanès, y's dirigien a creuar la serra de Pinós pera entrar en les comarques del Llobre-



SERRA DE DEGOLLATS

gat, quan al passar per aquests varals caigueren en una emboscada preparada per la gent de la terra, que se'ls tiraren damunt ab fort brahó, fent-ne una gran estonyinada, degollant sens misericordia a quants enemichs tombaren a llurs mans, venjant arduosament els fets cruels y vandàlichs perpetrats en les llars catalanes per aquell exèrcit que semblava format més per bandolers que per forces regulars y disciplinades. D'aquest fet prové'l nom de Serra de Degollats que porta encara avuy la casa.

La situació del casal es molt pintoresca, fruint-se de xamosos paisatges y poètics efectes camperols.

Desde la casa anàrem seguint el fil de la serra per entre espessa pinosa, en la que s'hi destaquen de tant en tant corcats roures y ufanoses alsines. Deixàrem a l'esquerra la casa nomenada Costa de Cavalleria, gran també y de senyorial aspecte, situada sota la colla-

da, en un cap de costa dominant ampla extensió de territori. Son nom li prové igualment de l'abans citat fet d'armes, per esser el lloch aon fou sorpresa y encaçada la cavalleria de l'exèrcit de Felip V.

En la collada hi ha un gros forn d'obra. Tot seguit la serra de Pinós s'enlaira sobtadament enèrgica y rocosa. La pujada's fa per un prolongat llis de penya, en la que'l camí hi està enfondit a forsa



Clixé de J. Puntas

ALSINAR DE PINÓS

de passar-hi. Es un tragecte molt curiós. Se passa pel costat de Camprodon, enlairada casa gaire bé al cim de la costa. Abans era hostal: avuy es una petita masoveria. Pensavem esmorzar-hi, perquè la gana'ns hi apressava, y ens en tinguerem de pairar ab prou recansa.

Desde Camprodon aviat s'es dalt del cim de la serralada, que's creua prenent un de sos estreps, en el que a petita distancia s'hi veu l'iglesia de Sant Pau de Pinós y unes quantes cases esbargides en una ampla explanada formada en el lhom de la serra. Més enllà s'extén un soberch bosch d'alzines. El dia, que's presentava bo a primera hora del matí, s'havia anat enterbolint, el sol se mostrava

del tot enlleganyat, y els horitzons, coberts y llisos, amenaçaven aigua.

Ens dirigírem a un pobre hostalet pera esmorzar, y no hi trobàrem res, ni tant sols pa que Déu n'hi dó, y tinguerem de fer una pelegrinació de casa en casa ab tal de trobar ous pera combinar una truita. Sortosament duyam pa, bull y llangoniça, y bé o malament ens arreglàrem un esmorzar. Si la llista de plats no era escullida, en cambi la gana, continguda ab el desencant de l'hostal de Camprodon, havia ascendit a fam y era que ni triada pera entaular-se en un restaurant de primer ordre.

L'iglesia de Sant Pau de Pinós, molt moderna, sense particularitat digne d'esment, no pertany a cap gust determinat: tot lo més, a falta complerta de tal.

L'alsinar que s'extén pla enllà de la serra es, en cambi, magnífich y el mellor de totes aquelles comarcades; les alsines, encara que no molt velles, són corpulentes, d'exteses y enrevessades brancades, ab atapahit fullatge y esplèndida copa; sense estar massa espesshides, se lliguen y combinen en llurs brancatges, formant preciosos variants y bells efectes de perspectiva; y la llum, mitigada per la verdor, es dolça y misteriosa en el fons llunyà.

A la sortida de Sant Pau ens atrapà ja una gotellada, encara que de poca importancia. Flanquejàrem la serra passant pel peu de pintoresques cases, el Puig, can Gervasi y can Miquel; guanyàrem la aresta principal de la serra de Pinós y ens dirigírem de dret al santuari del propi nom, situat al bell cim de la mateixa serra, tot de planer.

Se'ns presentà la petita romànica iglesia per l'indret de l'absis, festejat aquest per robusta alsina, d'ampla brancada y enlairada testa. Dit absis es semi-circular y té en son coronament una ratlla de cimbres concèntriques, apoyades de tres en tres en aplanades y llises pilastres, formades en el mateix mur.

Una forta gotellada, per sort de curta duració, ens feu refugiar en el temple. Té aquest un pintoresch atri a dues vessants, davant de sa portada; corona'l frontis un petit campanaret, a tall d'espaldanya, ab una finestra a cada cara. L'interior, a volta de canó seguit, no ofereix particularitat. La Verge que's venera en l'altar major es d'estil barroch.

La serra de Pinós forma part d'una gran derivació de les serres de Matamala, que separen els aiguavessos del Ter dels del Llobregat. Arrenca a Comià, davant de Puigcerós, d'aquelles altes montanyes, y corre en seguides ondulacions entre'l Marlés y les valls

de la riera lluçanesa, terminant al peu del Llobregat, més amunt de Sallent, entre la confluència del Marlés y de la Gavarresa ab el propi riu. Són ses altes vessants, en general, emboscades, y sa vegetació arborescent està constituida en sa major part per pins, roures y alzines. Són sos cims tant prompte aplanats com aguts,



ABSIS DEL SANTUARI DE PINÓS

sobresortint, en aquest cas, els grenys de les roques calices y algunes voltes les bancades de penya formant ciclòpica graonada. Son nivell es bastant igual, les zumzades són poch brusques y bastant ondulades, y enllà del santuari de Pinós s'abaixa, a poch a poch, a morir ab suavitat en el pla de Bages, entre les corrents del Marlés y la Gavarresa.

Passada la ruixada, emprenguerem el descens dret a la vall de Marlés per ombrívola baga de pins, molt esclareïda, que era fa

pochs anys un dels més espessos y soberchs boscos de la regió. Cinch anys seguits les destrals dels dallaires no han parat sa feina exterminadora, donant menjar a un molí de serrar fusta situat en el clot de la vall de Marlés, en el que, pera enllestir més depressa, ja que la força de l'aigua no era suficient pera donar l'abast a les serradores, s'hi instalà un motor de vapor.



PORXADA DEL SANTUARI DE PINÓS

Entre'l bosch, en un cap de serradet avançat vers a la vall, se destaquen dos alts llenços de mur que formaven part de l'enrunada torra del Ginabret o dels moros, construcció mitjeval de forma quadrada, apreciant-se encara en els espessos [murs alguns detalls de les fermes obertures.

Vessant avall arribàrem a La Molina, al peu del riu Marlés, ont hi havia instalada la fàbrica de serrar fusta de que he fet menció. Es un lloch molt pintoresch y placèvol, com totes les voreres del Marlés. Atravessàrem aquest curs d'aigua per una alta palanca

de fusta ab baranes, y ens enfilàrem per la vessant oposada, dominant en avall el curs del rieral.

En essent a la Caseta del Teixidor, petita masoveria en lloch ventejat, a l'esquerra del camí's domina al fons la gran casa del Pallot, ab sa propera antiga iglesia de Sant Andreu, junt a la que hi ha unes sepultures obertes en la penya a l'estil de les d'Olèrdula, Cervelló y altres llocs.

Revoltada una fonda y oberta clotada que cau al riu, se guanya'l collet de la Creueta de cal Pallot, 520 m. alt., en la serra de Guardia, en el lloch ont aquesta suaument s'abaixa pera termenar en el Llobregat en l'enforch d'aquest riu y del Marlés.

Emprenguerem nova y dreta baixada per lliscós terrer, en vista, ben prompte, del poble de Puigreig, sentat garbosament sobre uns balsos de penya, a la vora dreta del Llobregat, presentant un bonich aspecte.

Travessada una ombrívola clotada per la que hi saltirona un festós torrentet, baixàrem a trobar el Llobregat en el pont vell y arribàrem a Puigreig, amenaçats per la pluja, que vèyam feya estona caure per les altes serres de l'horitzon NO.

A Puigreig prenguerem el tren de retorn, y tot just en marxa'l convoy començaren els núvols a desfer-se en aigua, no parant ja de ploure en tot el camí fins a l'arribar a Barcelona.

Afortunadament no'ns vegerem aquesta vegada impossibilitats de desenrotllar el plan proposat d'excursió. No obstant, les calitges del primer dia y les cendroses fosques nuvolades del segon impediren que'l resultat fotogràfic de l'excursió fos tant aprofitat com hauriem desitjat.

CÉSAR AUGUST TORRAS

LO VALLÈS

(Continuació)

DETERMINACIÓ DE LA COMARCA

En nostres estudis havem procurat determinar les antigues comarques catalanes, y, després d'un treball immens y d'una investigació penosa, havem arribat a la conseqüència de que *es impossible determinar* EXACTAMENT les antigues comarques.

A n'alguns dels nostres lectors li semblarà exagerada la nostra

afirmació; però que ho provi, que faci un estudi sobre'l terror y en quedarà convengut. Havem estat en poble en que'ls seus habitants estan dividits respecte a si pertanyen a una comarca o bé a altra.

De què prové això? L'origen *històric* d'una comarca ha de buscar-se en la proto-història, en los seus primers pobladors, en una tribu, o bé en una sola família que, separant-se de les altres, se'n va a buscar un terror desert on poder viure ab completa independència. Aquesta família esculleix, per exemple, algun recó del Vallès actual, y va augmentant, augmentant, fins que al cap de poch anys forma ja una tribu nombrosíssima, y, per lo tant, necessita més espay y va extenent-se entorn de lo que'm podriem dir centre de vida. Però lo mateix fan les altres tribus vehines, fins que arriba un dia en que's troben, y allavors o bé's declara la guerra, pera disputar-se ab la força'l terror a que abdues tribus creuen tenir dret, o bé ho arreglen pacíficament, determinant los termes que assenyalen ses respectives jurisdiccions; més, com que aleshores no s'havia inventat encara la geodesia oficial, ni'ls plans en que constessin les divisions y termes, d'aquí la necessitat de servir-se d'objectes de la naturalesa pera indicar los termes. Y aquests objectes podien esser, ja una montanya, ja un riu, ja un arbre, ja una roca, es a dir, una cosa que no pogués esser cambiada de lloch fàcilment; y a fi de que fossin més respectats, se donà a n'aquests objectes termenals un caràcter sagrat, conservat després pel cristianisme mitjansant les creus de terme.

Ab un senzill exemple's compendrà lo que acabem de dir: figureu-vos que tireu al mateix temps unes quantes pedres dintre d'un estany de tranquiles aigües; quiscuna d'aquelles formarà un cercol d'onades que s'aniràn engrandint, engrandint, fins a topar ab les onades de l'altre cercol, y aleshores s'anularàn mutualment.

Això es lo que passa ab la comarca del Vallès y ab totes les altres, però avuy nos són desconeguts los termes assenyalats pels seus primers pobladors: sols podem fer algunes suposicions deduhides dels noms usats actualment.

Los noms pertanyents al Vallès que tenen o poden tenir un sentit termenal són: *Montseny (Mons-signi)*, *Mata-de-Pera*, *Montornés*, *La Roca*, *Vilanova de la Roca*, *Sant Feliu de Codines*, *Montmeló*, *Montmany*, *Monteugues*, *Sant Feliu de Recó*, *Sant Esteve del Coll*, *Sent-menat*, etc. No creyem, en veritat, que tots aquests pobles representin o hagin representat funcions termenals, més d'alguns es indubtable, ab la particularitat de que la major part d'ells estàn en lo límit actual del Vallès.

Retornant a la nostra afirmació de que'ls límits d'una comarca no poden determinar-se exactament, y circumscriuint-nos al Vallès, podem dir que, un cop poblada enterament aquesta comarca y les vehines, en los límits d'elles havia de resultar una barreja, a causa dels encreuaments y constant comunicació.

Jo comparo les comarques catalanes a uns quants topos de tinta fets sobre un paper, que, si's van difumant difumant, arriba un moment en que no's pot dir on comença y ont acaba l'altre; se coneix, es veritat, lo centre d'una comarca, però'ls seus termes no: se confonen ab los de l'altra.

Lo curs dels rius y de les conques tancades per les montanyes assenyalen ab ratlles eternes les afrontacions de les *comarques naturals*, a les que havia acomodat sempre l'antich Principat ses divisions polítich-administratives, corresponent a elles, com veurem, les antigues vegueries y sots-vegueries.

No basta l'hidrografia sola, com volen alguns, puix en el Vallès hi ha tres conques hidrogràfiques que ni naixen ni moren ensems en la mateixa comarca.

No basta tampoch l'orografia, puix el Vallès està completament lliure de montanyes pel SO. L'orografia y l'hidrografia, les montanyes y els rius, són, donchs, los que assenyalen les comarques naturals; y, mitjansant abdós sistemes, pot determinar-se *aproximadament* la comarca del Vallès.

Anem, donchs, a recorre'ls seus límits, partint del principi de que forma, no, com diuen la major part dels autors, una extensa faixa, sinó una especie de ferradura, o sia una grandiosa paràbola (1).

L'extrem de la corba's troba en el jaç de Tordera, prop l'estació de La Batlloria o de Gualba, estant representades ses rames per les dues cadenes de montanyes que, arrancant d'aquell lloch, formen les cordilleres litoral y interior de la comarca.

Dirigit l'eix de la corba de NE. a SO., passa aproximadament per Sant Celoni, Cardedeu, Granollers y Sabadell, acabant davant de Martorell en l'històrich *Pont del Diable*. En altra linia sensiblement paralela a l'expressat eix, però una mica més cap al N., se troben La Garriga, Caldes de Montbuy, Tarrassa y Olesa, que, ab les anteriors, són les poblacions més importants de la comarca.

La rama litoral, formada per la serie de montanyes que separen

(1) Aixís la compara'l Dr. Cadevall en sa *Flora del Vallès* (*Boletín de la Real Academia de Ciencias y Artes de Barcelona*, tercera època, vol. I, n.º 9).

el Vallès de les platges mediterrànies, arrenca del citat lloch de Gualba, passant per Fuirosos, Montnegre, Collsacreu, monts de Nostra Senyora de Corredor y Sant Cristòfol; segueix paralelament al Mogent per entre'ls partits judicials de Granollers y Mataró fins als monts de Sellechs, continuant pels de Mata, Montalegre y Sant Geroni de la Murtra fins a Montcada. Aquí travessa'l jaç del Besòs y s'extén cap a Collcerola y Tibidabo, per entre'ls partits judicials de Sabadell y Barcelona, avançant per la mateixa cadena de montanyes, entre'ls partits de Sant Feliu de Llobregat, Sabadell y Tarrassa, fins al Papiol, pera terminar en la confluència del Llobregat y riera de Rubí, a poca distancia del Papiol.

En aquesta cordillera's troben los colls de Collsacreu, Parpers, Font de Serà, Conreria, Montcada y Collcerola, per on passen los antichs camins del Vallès a Arenys de Mar, Mataró, Alella, Tiana, Barcelona y Gracia.

La rama superior està determinada per una altra linia que, arrancant del mateix lloch de Gualba, passa pels monts de Viabrea, Sant Martí de Riells, cims del Montseny, Santa Elena, Pla Pradés, Roques de Corbs, Turó de l'Home, Catiu d'or, Matagalls y Mulà, y, travessant el Pla de la Calma, se continúa fins al Congost, per Tagamanent y Vallcarcara. Atravessat el jaç del riu, segueix per Puiggraciós y serrat de Leucata, montanyes de Bertí, Sant Miquel del Fay, Sant Quirse Safaja, Sant Llorenç del Munt y Montcau, avançant pels monts de Pas o Caixal de Llop, serra del Pou, Ubach, Colcardús y Sant Pere Sacama, pera acabar en el Cairat, a poca distancia de la Puda.

Aquesta linia es molt accidentada y té també alguns colls, com los de Sant Marsal, Congost, Puiggraciós, Sant Feliu de Codines, Pas de Llop y Colcardús, que respectivament comuniquen el Vallès ab Viladrau, Vich, Pla de la Garga, Moyà, Manresa y Monistrol.

El limit occidental del Vallès queda perfectament determinat pel marge esquerre del Llobregat, en lo troç que va desde'l Cairat al Papiol, en quals punts acaben les rames de la paràbola que'ns ha servit d'esquema.

Tot l'espay que queda dintre aquests limits es lo que s'anomena comarca del Vallès, situada entre'ls meridians de la Puda de Montserrat y de La Batlloria, y'ls paralels de Papiol y de Montseny, o sia entre'ls $5^{\circ} 33' 15''$ y $6^{\circ} 13' 25''$ de longitud del meridià de Madrid y'ls $41^{\circ} 52' 20''$ y $41^{\circ} 47' 30''$ de la latitut nord.

No volem dir ab això que aquests hagin sigut sempre y sien los

límits exactes del Vallès, però sí que són los més aproximats, puix si bé algunes vegades s'han inclòs en el Vallès pobles pertanyents a les comarques vehines, com tindrem ocasió de veure, això eren divisions purament administratives que no tenen res que veure ab les naturals que determinen la comarca.

Y com si lo dit no fos suficient y la naturalesa volgués confirmar nostres afirmacions, que no són més que la transcripció de la opinió general, la constitució del terror y la vegetació espontania venen a confirmar l'exactitut d'aquests límits, com diu el Dr. Cadavall (1).

En efecte, aixís com en la vehina comarca del Maresma predominen les formacions modernes resultants de la destrucció que sofreixen los granets feldespatíchs, y en la del Pla de Bages abunda el terror numulítich, en la del Vallès adquireixen gran predomini les formacions pliocèniques y quaternaries.

La flora, ab la diversitat de formes y colors, facilita en gran manera la determinació d'aquests límits, senyalant d'una manera que no deixa lloch a cap dubte'ls contrastes. L'uniformitat de la vegetació en tot l'espai que aixís resulta circumscrit es realment tant assenyalada, que al pujar per les vessanes del Montseny li sembla al botànich que s'enfila a Sant Llorenç del Munt, y al recórrer els torrents de l'Ubach, li sembla visitar los de Campins y Muscaroles, de tal manera que si l'observador pogués passar instantaniament d'un cap a l'altre sense fixar-se en los accidents orogràfics, li semblaria que no s'ha mogut d'un mateix lloch.

Però a l'atravessar los esmentats límits resulta desseguida'l contrast. La *Polygala calcarea*, de flors blavenques, que alfombra'ls boscos de les comarques superiors, tant sols s'atreveix a entrar uns quants metres dintre'l Vallès, y encara amagada pels congosts, com si tingué por de causar celos a la *Polygala rosea* que en la planuria mostra altiva'l rich carmí de ses fulles. El rústich *Lythospermum fruticosum*, que viu allí solitari en llochs herms, no s'atreveix a gosar, ab son semblant el *Lythospermum purpureo cæruleum*, los plahers que li proporcionen l'ombra y frescor de les salseredes del pla. Tampoch l'*Anthyllis citisoides*, que hermosseja'ls herms de Tiana, gosa traspasar lo cim de Montalegre.

Y, pera fer més perceptible la *facies* o fesomia propria de la comarca del Vallès, qual *gea*, *flora* y *fauna* ofereixen detalls característichs ben marcats, creixen dintre son perímetre precioses plantes

(1) Obra citada.

que, com la *Serratula nudicaulis*, *Lisalaria rubrifolia*, *Aceras densiflora* y *Carex nitida*, fins avuy dia ningú ha citat ab certesa en altra comarca catalana.

L'autor del *Mapa vinícola de la província de Barcelona* distingeix com a característica la vinya del Vallès, y, després de dir que fins avuy ningú ha pogut assenyalar exactament les comarques naturals, afegeix: «Si admetem pera'l senyalament de les comarques viticoles les designades com a naturals per la veu pública, tenim de completar aquest treball, apartant-nos un poch de la pauta fins avuy seguida generalment, modificant-la quelcom per rahó de certes analogies de cultiu, així com de les que existeixen en la producció vinícola, y també baix lo punt de vista de la constitució geològica dominant en cada comarca, partint, donchs, d'un sistema mixte en que la basa principal són les formacions geològiques dels terrers y'l complementari'ls accidents orogràfichs» (1). En sa conseqüència estableix les següents comarques: Vilanova, Penadès, Llobregat, Costa de Llevant, Vallès, Segarra, Pla de Bages y Alta Montanya.

De manera que'l Vallès està determinat en certa manera per la vinya, si bé'ls límits característichs d'aquesta no corresponen exactament als de la comarca natural (2); però això no contradiu peres les nostres afirmacions. Lo vi que's cull en el Vallès es també diferent del d'altres comarques, segons se desprèn dels anàlisis que porta'l citat Roig y Armengol en sa Memòria.

Si'ls animals inferiors determinen en certa manera la comarca vallesana, ¿podia l'home deixar de contribuir-hi refermant més les diferències característiques? L'home es cosmopolita, es veritat, però ningú negarà que té diferències etnogràfiques notabilíssimes que'l distingeixen dels seus semblants; y aquestes diferències no sols poden apreciar-se entre'ls de terres de climes diferents y regions apartadíssimes, sinó entre'ls d'una mateixa nació.

¿Qui podrà negar les diferències ètniques que separen y distingeixen als habitants d'algunes comarques catalanes? Examineu als que viuen a redós del montanyam pirenench: als escardalenchs, sapats, de color terrós, mostrant en son cap la vermella barretina, ballant la rítmica sardana o'l grave contrapàs; contempleu als qui s'emmirallen en les aigües de l'Ebre o guaiten les muralles de Tar-

(1) Roig y Armengol: *Memòria del Mapa vinícola de la província de Barcelona*.

(2) Apèndix, núm. III.

ragona, fills dels romans y dels alarbs: esprimatxats, nervuts, de sang y imaginació calenta, fantasiadors y llarchs de paraules; y després examineu al tipo del Vallès, baix, rebassut, treballador y intel·ligent. Podreu negar que les diferències etnogràfiques ajuden també en la determinació de les comarques?

Avuy, per desgracia, ab la facilitat de comunicacions y constant immigració y emigració, van desapareixent les diferències etnogràfiques que separaven algunes comarques; el Vallès, a causa de sa situació, es de les que s'ha desnaturalisat més. Queden, no obstant, alguns detalls característichs.

Dos són los elements etnogràfichs que al primer cop d'ull distingeix l'excursionista intel·ligent al recórrer el Vallès: el de montanya y el del pla.

El de montanya podria anomenar-se *tipo ros*; es el més intel·ligent, fort y emprenedor de la comarca; aficionat, a causa de son caràcter, a les idees polítiques, figura en totes elles desde les més retrògrades a les més avançades; l'esperit d'independencia es sa nota característica.

El del pla es egoista, sofert y treballador; amich de casa seva y gens aficionat a empreses aventurades; sab emmotllar-se a totes les circumstancies; es d'intel·ligència escassa, aficionat a les diversions, y sobre tot té com a nota característica un esperit satírich fins a l'extrem.

NORBERT FONT Y SAGUÉ, PBRE.

(Seguirà)

PIRENEU

(Continuació)

Alguns han identificat l'antiga Pirene del golf de Lyó ab Colliure y ab Elna, localitats del departament dels Pireneus Orientals.

Les deduccions d'això les veurem deprés.

De moment hem de constatar que'l vocable toponomàstich Pirene existia alhora al V y IV segles abans C. en domini geogràfich de la llengua cèltica y en país iber, més aont els Liguris havien ja penetrat.

Però'l mot no pot pas tenir alhora un origen cèltich y un

d'ibèrich. Les dues llengües, com les dues races, són absolutament distintes, deixant apart el Ligur, que, encara que indo-europeu com el Cèltich, n'es del tot diferent.

Semblaria, donchs, natural orientar l'examen en les tres direccions, més la crítica exigeix, al contrari, que un pari esment en la perfecta conformitat del nom de dos punts geogràfichs distints pera trobar-ne'l motiu.

Per això'ns serà necessari dir en pochs mots quin podia esser al V y IV segle a. C. l'estat dels coneixements geogràfichs respecte a la part occidental d'Europa.

En la marxa de la civilització procedint d'Orient, els fenicis foren els primers en posar-se en contacte ab els pobles establerts en l'extrem Occident. Després d'haver resseguit la costa africana, penetraren en Europa y fundaren Gaddir (Càdiz) vers l'any 1100 (a. C.), en una encontrada apellada Tartesa. D'aquí, sa activitat comercial els empenyà per l'Oceà Atlàntich cap al nord, establint-se en les illes Cassitèrides.

Les factories fenicies se multiplicaren tot seguit per la costa ibèrica, en termes que en el segle V a. C. llurs colonies estaven escalonades del Tartessi (Guadalquivir) al Tader (Segura). Igualment arribaren navegant a qualques punts de la Provença.

Aixís, donchs, havien pogut arribar a Grecia en època molt llunyana, a comptar del segle XI a. C. noves de l'oest de l'Europa per medi dels fenicis. Emperò, tals informacions devien esser en tot cas incomplertes, puix el domini fenici a Iberia sols s'havia establert al litoral de Gaddir (Càdiz) a Massiena (al S. de Cartagena). Respecte als altres punts de la costa fins a Cap de Creus y al golf de Lyó, els fenicis tot lo més que podien tenir era un encadenat de factories.

La vinguda de la marina grega al Mediterrà occidental, y sobre tot l'establiment dels Phoceos a Marsella, en 600 a. C., podien donar a Grecia mellor coneixença de l'oest d'Europa. Més, els Massaliots, malgrat lo geni de sa raça, eren veritables comerciants com els fenicis de Tyr y Cartago. Si col·locaren colonies pel litoral del golf de Lyó y per les còstes d'Espanya, fou ab l'única fi d'assegurar-se punts d'apoy pera llur tràfeh.

En aytals condicions no devien cuidar-se gaire de la geografia ni de l'etnografia de l'interior de ses terres: lo simple coneixement de la costa'ls abastava. Aixís, donchs, a Grecia no podien obtenir més que les informacions referint-se al litoral, y lo que sa freqüentació permetia veure. Ademés, les descripcions anaven so-

vint barrejades ab els recits llegendaris y mitològichs que tant complavien l'imaginació grega. Ab dificultat la ciencia devia poder treure-n l'entrellat de les nocions exactes.

Aquestes són les conclusions que's dedueixen de l'història marítima dels fenicis y grechs, que comproven exactament els textos geogràfichs més antichs.

Els predecessors y contemporanis d'Herodot no sabien gaire cosa més de l'oest d'Europa que'ls noms dels pobles y ciutats de la zona marítima del Guadiana al Rose.

En quant a la geografia física de l'interior, apenes tenien, y per simple conjectura, una fosca concepció de sistema orogràfich cap al nord o centre d'Europa, aont col·locaven els orígens dels rius quals desembocadures veyen en el Mediterrani y el Mar Negre.

Aquest ràpit estudi es suficient pera fer comprendre per què al V y IV segles a. C. malgrat l'activa navegació dels fenicis y grechs, l'Europa occidental era encara tinguda per una regió llunyana, com a extremitat del món. A ver dir, era terra desconeguda. No es d'extranyar, donchs, que'ls antichs escriptors grechs no donguin més que indicacions molt vagues o tot lo més molt generals sobre dites regions.

Vet-aquí per què cap a la fi del segle V, prop de 200 anys després de la fundació de Marsella, Herodot, malgrat ses investigacions, no sab més que'ls noms dels pobles que habiten l'interior d'aquelles encontrades: els Celtes vehins dels Cynesians o Cynetes, els darrers cap a occident. Incidentalment fa esment dels Ibers. Encara més, no creu en l'existència d'un mar al nord d'Europa, y en quant a les illes Cassitèrides declara no saber on cauen. Apella Atlàntich «a la mar més enllà de les columnes d'Hercul», que forma part «de la solcada pels grechs». El Mediterrani, llavors, no tenia nom: Herodot l'anomena «nostre mar».

Respecte al litoral mediterranench, tenia datos menys incomplets, encara que, malgrat ses digressions, no's trobi en sa obra una descripció geogràfica d'occident. Escrivia la guerra mèdica y l'història dels pobles que hi intervingueren, essent-ne tant sols incidents les mencions de l'Europa occidental. Emperò formen un conjunt suficient pera demostrar que estava informat, en quant era possible llavors, sobre nostres regions.

Esmenta «l'illa d'Erythia, situada envers Gadeira, més enllà de les columnes d'Hercul»; conta com l'atzar d'una tempesta feu descobrir als Samiens Tartesa, el rich mercat minench dels fenicis,

fins llavors «desconegut»; fins parla de les musteles de Tartesa, parioncs a les de Llivia. Diu després que «els foccos foren els primers grechs que's dedicaren a la navegació d'altura y descobriren l'Adriàtich, el Tirrè, l'Iberia y Tartesa», y adhuc fa la ressenya de llur primer viatge en aquest darrer punt (1). L'història de l'emigració en massa dels foccos cap a occident lo porta a parlar de Sardènyia y l'illa de Còrcega (Cyrnos). En cambi, no esmenta llur establiment a Marsella, sense que per això ignori l'existència d'aquesta colònia grega: sab que Massalia (Marsella) està situada en país de Liguris.

No s'ocupa de l'etnografia del litoral més que incidentalment: en una llista dels auxiliars de l'exèrcit d'Hamilcar (480 a. C.) esmenta'ls Ibers, els Liguris y els Heliscis. Avienus diu que aquests darrers eren establerts a la rodalia de Narbona.

Cita, finalment, Herodot, el nom de Pirene, que era, com hem dit, una ciutat o port del golf de Lyó. De moment poch ens interessa l'aplicació que ha donat a dit nom: lo essencial es constatar que havia arribat a sa coneixença.

* * *

Aquesta lleugera ressenya ens ha fet veure que Herodot, com sos predecessors, no havent visitat personalment l'Occident, no'n sabia gaire més que lo que podien dir-ne'ls qui tant sols freqüentaven la costa de dites regions. L'erudició, boy nada, dels grechs, tenia sols medis d'investigació molt limitats, y no més que datos incomplets y insegurs podia obtenir de l'oest d'Europa. Els geògrafs havien de contentar-se ab descripcions superficials de la zona marítima y ab conjectures de les terres inexplorades de l'interior.

Tot això'ns permet determinar que la coneixença de les montanyes de l'Europa occidental sols podia basar-se en les explicacions dels marins o mercaders. Aquests, que viatjaven pera començar y no pera explorar, s'acontentaven ab la navegació de cabotatge. De manera que llur noció de les montanyes havia sigut sols deduhida de l'aspecte del relleu del sol, en lo litoral mediterranench d'Espanya y golf de Lyó. Desde llurs vaixells y desde la platja, sols podien ovirar les estribacions que de l'Ebre's dirigeixen cap al nord,

(1) Herodot fa distinció entre l'Iberia y Tartesa, mot que aplica sols a la regió de l'Ebre.

s'apleguen ab la serra de les Alberes, al Cap de Creus, y s'ajunten al macís del Canigó y Corbières (1). Vist desde'l mar aquest macís, pren una direcció de sud a nord y apar perllongar-se cap al nord més enllà del Canigó.

ALFONS MEILLON

(Seguirà)

CRONICA DEL CENTRE

ABRIL DE 1904

EXCURSIONS

A SANT JOAN DE LES ABADESSES Y RIPOLL. — Els socis de la Secció d'Arquitectura senyors Coll (A.), Closa y Martorell, acompanyats del fotògraf senyor Martinell, realisaren, durant els dies 4 y 5 d'aquest mes, una excursió-visita a les importants poblacions de Ripoll y Sant Joan de les Abadeses.

En aquesta darrera començaren la visita per l'iglesia de Sant Pol, notable exemplar del segle XI y en la que crida poderosament l'atenció la portalada, l'absis y una torra cimbori de planta quadrada, situada a l'extrem de la nau de l'iglesia.

Després de visitar aquest monument arquitectònic, se dirigiren nostres companys a visitar l'iglesia de l'antich monastir o col·legiata, avuy convertida en iglesia parroquial. La planta d'aquesta coneguda construcció es de creu llatina, distingint-se per l'especial disposició de sos absis, actualment ben malmesos y canviats de sa estructura primitiva. En la mateixa iglesia's visita'l tradicional *Santíssim Misteri*, notable obra d'esculptura de talla mitjeval, que's venera en un camaril d'estil barroch de guix daurat y d'una correcció molt apreciable. L'altar major sembla del segle XIV, y per son estil recorda'l d'Argentona.

Durant la tarda del mateix dia nostres companys visitaren els claustres y'ls ornaments sagrats. Del claustre primitiu ne queden quatre arcades embotrades en el mur y que s'atribueixen an aqueixa antiga construcció. L'actual es obra del XIV, d'escayent conjunt, encara que de treball bon xich incorrecte.

El següent dia 5, sortint ab el primer tren, se dirigiren a l'històrica vila de Ripoll a visitar el seu notabilíssim monastir, pera admirar una volta més aquella colossal obra reconstruida pel malaguanyat Dr. Morgades. L'aspecte

(1) Consti que no fem un traçat orogràfic. Nostra sola fi es reconstituir la descripció abreujada que podia fer una gent que no's cuidava dels fets orogràfics y sols judicava segons l'aspecte de les montanyes desde la costa.

exterior de son conjunt; la seva simbòlica portalada, el seu claustre y lo seu interior, ab ses tres severes naus, els sepulcres de nostres comptes-reis y altres mil detalls, tot plegat constitueix un munt de riquesa arqueològica que un may se cança d'admirar. Lo que causà una agradable impressió als nostres consocis fou el zel y cuidado ab que's ve formant el Museu del claustre, provinent de fragments arquitectònichs que s'han anat recullint. ¡Quants claustres de nostra terra podrien esdevenir museus semblants ab un xich de cuidado y amor a nostres passades grandeses!

DE SANT CELONIA ARENYS DE MAR. — Va fer-se aquesta agradable excursió'l dia 15, ab assistència dels socis senyors Bombach, Espelt, Figueres, Pons, Tresserra y Vallhonrat. Sortiren en el tren de les 4'45 del matí fins a Sant Celoni mateix. Desde la població baixaren cap a la riera, dirigint-se a can Draper y can Alzina, y passant un bonich corriol per entre bosch espès d'alsines sureres, entre les que verament n'hi ha que criden l'atenció per ses dimensions y extranya formació, pujaren serra amunt fins a trobar la carretera particular de can Valls, que prest deixaren pera tornar a la drecera que ls portà fins a Vallgorguina.

Allí dinaren, y, després de visitar la seva iglesia parroquial, empengueren carretera amunt cap al Coll Sacreu, devallant vers Arenys de Munt y Arenys de Mar, aont arribaren a l'hora justa pera agafar el tren y retornar a nostra capital.

SESSIONS Y CONFERENCIES

UNA VISITA A LES MINES D'ALMADÈN. — El nostre benvolgut company Mossèn N. Font y Sagué donà'l dimecres dia 6 una interessantíssima conferència, filla de les impressions personalment rebudes al visitar un dels més importants centres miners de la nostra península.

Començà fent l'història de la mina d'argent-viu d'Almadèn, apoyant els fets nomenats ab cites de diferents autors antichs; y entrà tot seguit en la relació de llur visita. Exposà l'importància del jaciment de cinabri, el seu origen geològich y manera de presentar-se, y la riquesa d'aquell mineral quina explotació constitueix una font d'ingressos considerables pera l'Estat espanyol, que en cambi té completament abandonats als infeliços obrers que's dediquen a la feixuga tasca de llur extracció. Mossèn Font y Sagué, al ressenyar sa davallada al fons d'aquelles mines pera estudiar els filons del mineral, nos feu també un acabat estudi social del minaire d'Almadèn, quina existència física està constantment amenaçada per la forçosa absorció dels vapors mercurials y quins interessos morals se veuen desatesos, contribuint a la seva completa degradació física y moral. La tènica ressenya de l'erudit conferenciant despertà també l'interès de l'auditori, com ho havia lograt en l'altra part de son instructiu treball, que fou rebut ab entusiastes aplaudiments de tots els aplegats aquest dia en el CENTRE.

UNA EXCURSIÓ HIVERNENCA A LA VALL DE SANTA FE. — El dia 15, el nostre consoci en Joseph Maria Pericas llegí la seva ressenya d'una excursió a n'aquesta deliciosa vall montsenyenca, realitzada en ple hivern. Ab frase castiça y forma agradable anà relatant les seves impressions rebudes al visitar aquella encontrada, ressenyant el camí recorregut y posant de manifest les seves innombrables bellesses naturals. El senyor Pericas acompanyà'l seu notable treball ab la projecció de diferents y hermoses vistes fotogràfiques d'aquells llocs encisadors, que completaren l'efecte d'aquesta ressenya, que valgué a son autor molts y merescuts aplaudiments.

A l'acabar-se la conferència's feu la sessió preparatoria de l'excursió que s'efectuà'l següent diumenge de Sant Celoni a Arenys.

FESTA PATRONAL DE SANT JORDI. — Seguint la ja tradicional costum en el nostre CENTRE de festejar la diada del gloriós patró de Catalunya, com aixís se ve fent desde molts anys enrera, enguany, ab tot y l'estat de les obres del nostre local, no s'ha volgut perdre aquesta hermosa consuetut, y el dia 23 un bon nombre de socis que omplenaven la nostra sala varen aplegar-se pera commemorar aquesta diada.

El nostre entusiasta president, senyor Torras, va obrir la sessió ab un breu y sentit parlament sobre l'importancia y significació d'aquesta festa dins del CENTRE EXCURSIONISTA. Tot seguit el notable y conegut autor dels *Croquis pirenenes*, senyor Massó y Torrents, llegí un interessant capítol d'una novela original pròxima a publicar-se. El nostre company senyor Galbany y Parladé va llegir el quadro *Acompanyant al difunt*, del popular escriptor en Joan Pons y Massaveu, que's distingeix per la característica naturalitat y agre-Jolç que rumbeja en totes les produccions d'aquest festejat autor. El celebrat novelista català en Narcís Oller llegí'l seu quadret *Lo senyor Benet*, en el qual ab son istil peculiar descriu les costums barcelonines de mitjans del segle passat; y el senyor Serra y Pagès llegí també un ben escrit quadret *El primer amor de la Lluïseta*.

Alternant ab aquestes composicions en prosa, varen llegir-se també diferents poesies dels senyors Ubach y Vinyeta, Joseph Carner y Emili Tarrés, llegint el mestre en Gay Saber en Guillem A. Tell y Lafont dugues traduccions d'altres inspirades poesies alemanyes. Pera honrar ensems la memoria del nostre malaguanyat consoci, el poeta nacional de Catalunya, y tenint en compte que Mossèn Cinto Verdaguer sempre en vida havia distingit al nostre CENTRE venint-hi a llegir ses obres abans de donar-les al públich, el senyor Rocafort passà a llegir algunes de les poesies que constitueixen el volum *Eucarístiques*, que estava a punt de publicar-se, y que, com totes les altres llegides, fou rebuda ab forts aplaudiments per part de la distingida concurrencia que les escoltà.

El senyor president cloqué la festa remerciant a tots la part que havien pres en la mateixa y desitjant noves prosperitats pera la nostra associació.

UNA EXCURSIÓ AL PICH DE BALANDRAU. — El dia 29, el nostre president,

D. César A. Torras, llegí la ressenya d'una excursió a l'enlairat cim de Malandrau o Balandrau, que acompanyà ab projeccions de vistes fotogràfiques tretes durant aquesta ascensió, que fou la primera en que hi concorregueren senyorettes socis del nostre CENTRE. El treball del senyor Torras es una completa descripció d'aquelles encontrades pirenenques, feta d'una manera acabada y ab bon estil literari. Tots els paisatges de desde Camprodon al pich de Balandrau, de més de 2,600 metres sobre'l nivell del mar, passant per l'oratori de Llanàs, el poble de Vilallonga y el de Tragurà, foren descrits de mà mestre, com també les impressions causades per la contemplació d'aquelles gemades valls y alterosos cimals que tanquen l'esplèndit panorama que's descobreix en l'excursió realitzada per nostres companys y ressenyada en aquella vetlla pel nostre president, que rebé forts aplaudiments per son meritíssim treball.

Acabada la conferencia se celebrà la sessió preparatoria d'una excursió projectada pera l següent diumenge a Palautordera y Canet de Mar.

PROGRAMA DEL CURS D'HISTORIA DE LA LITERATURA CATALANA :

Dia 8 (divendres, per haver-se hagut de canviar el torn de conferencies). Dotzena conferencia. Segles XIII y XIV. *Arnau de Vilanova*.

Discussions respecte a quina era la seva patria (queda fóra de dubte que era català).

Notes biogràfiques.

Sa intervenció en assumptes del govern d'Aragó y de Sicilia.

Lletra tramesa per En Frederich III de Sicilia a n'En Jaume II d'Aragó (lectura).

Coneixements enciclopèdichs de l'Arnau. Indicacions bibliogràfiques respecte a les seves obres.

Art d'Agrimensura y versos que'l precedeixen (lectura).

Principals punts de vista de l'autor:

I. Alquimista (idea de l'Alquimia y importancia que tenia en l'Edat Mitjana). Invencions y tractats que se li atribueixen (lectura de l'obra *Fenix*).

II. Metge. Tractats enclosos en *Opera omnia*. Estudis d'higiene (Escola Salernitana).

III. Teòlech. Influencia d'En Joaquim de Fiore. Obsessió per la vinguda de l'Anticrist y la necessitat de reformar l'Esglesia. Activíssima propaganda de les seves doctrines. Escrits catalans condemnats a Tarragona en 1316. *Rahonament d'Avinyó*. Explicació y lectura de fragments del mateix.

Dia 13. Conferencia XIII. Segles XIII y XIV. *Ramon Llull*.

Biografia y llegendes d'En Ramon Llull. Veneració que sempre se li ha tingut. Atachs que se li han dirigit per no coneixe'l prou bé. Supersticions que li han atribuït. *Testamentum*, llibre apòcrif d'Alquimia. Caràcter de la doctrina lulliana. Teodicea racional.

Creuada en pro del Cristianisme :

I. Conversió de moros y jueus. Predicacions en terra musulmana. Coneixement de les llengües orientals.

II. Campanya anti-averroista.

III. Propòsits de conquistar la Terra Santa. Viatges de propaganda. Sa colossal producció. Idea de les principals obres publicades en llatí y català (1).

I. *Obres filosòfiques*. Sa gran concepció de l'*Art general*. Idea de la filosofia llulliana y resso que ha tingut.

II. *Obres ascètiques*. Grandiosa enciclopedia del *Llibre de Contemplació*, *Llibre de les dialogacions* y *càntichs d'amor entra l'amich y l'amal*; punt de partida de la mística espanyola. Tractats de propaganda.

III. *Obres literaries*. Fins perseguits. *Blanquerna*. Poesies: *Desconort*, *Els cent noms de Déu*.

IV. *Obres científiques*. *Fèlix de les maravelles del món*.

(Lectura de fragments escullits.)

Dia 20. Conferència XIV. Segles XIII y XIV. *Ramon Muntaner*.

Ressenya biogràfica d'En Ramon Muntaner.

La *Crònica*. Quan va esser escrita. Període que comprèn. Principals fets de que tracta.

Opinions de diferents autors sobre la mateixa.

Traduccions que s'han fet. Indicacions bibliogràfiques.

Son estil animat. Interès novel·lesch y fons èpich. Segell personal.

Observacions sobre la fidelitat històrica.

Sermó en vers pel passatge del rey Alfons a Còrcega, etc.

(Lectura de troços escullits.)

Dia 27. Conferència XV. Segle XIV. *Bernat Metge*.

La cort del rey En Joan I l'*Aymador de la gentilesa*.

Aplech d'homes de lletres.

Indicacions biogràfiques d'En Bernat Metge.

Notable cultura del mateix. Son llenguatge fluit y cuidat.

Indici de diferents autors respecte a l'opinió que'ls mereix En Bernat Metge.

Poesies y documents cancellereschs.

El *Somni*. Argument de l'obra. Condicions que l'avaloren.

Historia de Valter y la pacient Griselda, traduïda del llatí d'En Petrarca.

Popularitat que va tenir.

Notes bibliogràfiques.

(Lectura de troços escullits.)

El Sr. Serra va anunciar que, degut a les seves perentories ocupacions, se veyia obligat a anticipar les vacances, quedant en continuar el curs d'*Historia de la Literatura Catalana* en havent acabat l'istiu.

(1) Les obres que se citen a continuació es no més pera donar una mostra de la producció d'En Ramon Llull, perquè es impossible donar-ne una idea en una sola conferència.

PLAN D'EXCURSIONS PERA LA PRIMAVERA DE 1904

Dies 12, 13, 14 y 15 de Maig. — Excursió a la Vall de Marlés desde'l naixement del riu fins a son aigua-barreig ab el Llobregat; serres d'Estiula, Matamala y Pinós en tota sa extensió.

Altra excursió: Al Canigó desde Prades, y per Cuixà y Taurinyà al Chalet-refugi dels Cortalets, retornant pel coll de la Cirera cap a Corsavi y Arles.

Dies 21, 22, 23 y 24 de Maig. — Excursió a Sant Llorenç dels Piteus y montanyes de Busa, per Berga.

Dies 22 y 23 de Maig. — Excursió a l'històrica ciutat de Lleyda.

Dia 29 de Maig. — Excursió a la Cartoixa de Montalegre, la Conreria, Sant Fost y Mollet.

Dia 12 de Juny. — Excursió a Sant Llorenç del Munt, per Tarrassa, retornant per Sant Llorenç Savall y Castellar.

Dies 23, 24, 25 y 26 de Juny. — Excursió a Castell de l'Areny y la Quar, Sant Romà de la Clusa, La Pobla de Lillet y Montgrony.

NOVA

Són moltes les felicitacions que hem rebut ab motiu de les reformes introduïdes en el BUTLLETÍ, encoratjant-nos pera que continuem en el camí començat.

Aquestes millores obeeixen a una necessitat ja de molt temps sentida, puix els treballs de caràcter excursionista perden la meitat del seu valor si no van degudament il·lustrats. Per això no repararem en imposar-nos sacrificis de tota mena, fins a lograr que la nostra publicació correspongui a l'importància del CENTRE, que tant desinteressadament treballa en bé de la cultura catalana.

Ab l'ajuda de tots els consocis esperem portar a felix terme el plan adoptat, convençuts de que no han de resultar fallats els nostres propòsits.

El CENTRE EXCURSIONISTA DE CATALUNYA sols se declara responsable de lo contingut en la *Secció Oficial* del seu BUTLLETÍ, deixant íntegra als respectius autors la responsabilitat dels treballs firmats.