

Butlletí

del

Centre Excursionista de Catalunya

MONASTIR DE SANT PERE DE RODA

(Continuació)

Tres són, en conseqüència, les torres que sobresurten per damunt del conjunt de les ruïnes y que semblen contemplar ab tristesa'l quadro de desolació y abandonament que's desenrotlla als seus peus.

D'aquestes, les dues que s'aixequen sobre la fatxada principal del monastir són de considerable altura. La del costat de l'iglesia es la d'ús religiós, la que guardaria en son cim les campanes que en passades centuries ressonarien per la montanya, cridant als fidels a l'oració. Es prismàtica quadrangular y sense cambis de planta; sos murs, avuy objecte d'una serie de mutilacions y formes de les que s'istilaren en els últims sigles, ensenyen encara que estaven calats per finestres en cada cara y subdividits horisontalment per una serie d'arquacions sobre cada linia de finestres. La coberta, piramidal y ab lloses, com la de l'iglesia. La més separada d'aquesta, de data posterior, es la torra de l'homenatge, verdadera torra militar, menys calada y rematant ab matacans y almenes, lo que indica'l seu destí, y qual ofici y significació tindria la tercera torra, aixecada sobre'l transepte, a l'esquerra del creuer, de menor elevació y ab semblant remat.

Les crugies que volten el claustre, que indiquen per la seva major robustesa'l perímetre que abarcava'l primitiu monastir en el sigle XI, estaven destinades en planta baixa a contenir la sala capitular, arxiu, biblioteca y refectoris, y les habitacions dels monjos en la part superior.

La biblioteca y l'arxiu foren molt notables. D'aquella no'n queda res, y de l'arxiu ens han arribat alguns documents que'ns han transmès els cronistes que en son temps els vegeren y copiaren,

alguns dels quals hem citat en les notícies històriques que hem donat abans.

Les habitacions de la part de l'absis de l'iglesia sembla que eren les de l'abat, essent avuy aquesta part posterior de l'iglesia la que està més enrunada y, per lo tant, difícil de desxifrar.

L'espai tancat, a l'esquerra de l'iglesia, estava destinat a cementiri, y avuy se veuen els òssos escampats y colgats en mitg de la runa de les parets que'l tancaven. Allí s'enterrarien els monjos, reservant-se'ls enterraments preferents de l'iglesia y claustre als abats y benefactors del monastir.

El conjunt de totes aquestes construccions està tancat per una muralla que posava a l'abadia a l'abrich d'una sorpresa.

Feta aquesta lleugera descripció de les dependències del monastir, passem a examinar l'iglesia y el claustre, que mereixen un estudi apart.

La planta de l'iglesia es filla, com en general les del seu temps, de les antigues basíliques llatines transformades per l'influència bisantina, y acomodades a les necessitats de l'època. Es de tres naus, essent la central molt més espaiosa que les laterals y dividides per quatre parells de pilans ab columnes en tres dels seus costats. Terminen les tres naus en sos caps, y obrint-se en el transepte ab tres àbsides semicirculars, sobresortint, per son tamany, el central. La necessitat d'augmentar el número d'altars, y el seguir la costum bisantina, són les causes de l'adopció del triple absis. La nau transversal o transepte, l'antich *calcicidicum* de la basilica llatina, adquireix aquí gran importància, agafant la planta, en conseqüència, la forma de creu llatina, o reproduint la T (*tau*, lletra grega), ab que'ls cristians dels primers sigles simbolisaven la creu, emblema de la seva religió.

Pera facilitar el pas dels que acudien a venerar les reliquies de l'apòstol Sant Pere, que, seguint la tradició de l'època, devien col·locar-se en l'absis central, degué neixer l'idea del deambulatori. Se forma aquest prolongant les naus baixes al voltant de l'absis central. Aquesta continuació de les naus baixes, donant la volta a l'altar, ademés de facilitar, com hem dit, la fàcil circulació dels que anaven a venerar les reliquies, que en dies determinats eren considerables, estableix una gran unitat de composició, y el santuari adquireix tota l'importància que li donà'l cristianisme com a cap de l'iglesia.

Pera recalcar més aquesta idea, la direcció de les naus, al començar el deambulatori, no segueix paralela, com fins a n'aquest punt,



Clixé de J. Soler

L'INTERIOR DE L'IGLESIA, VISTA PRESA DESDE L'ABSIS

a l'axe de l'iglesia, sinó que s'aproximen, convergint cap al centre, a fi de concentrar més l'atenció y pera convergir les mirades al punt principal. D'aquesta disposició en la planta neix que la volta adquireixi la forma cònica en l'espai de convergència dels murs, qual volta s'acorda ab el quart d'esfera ab que's cobreix l'absis central.

Notable es, baix aquest punt de vista, l'iglesia que estudiem, ja que són pocs els exemples que tenim a Catalunya d'iglesies romàniques ab deambulatori.

La de Sant Pere de Besalú, consagrada l'any 1003 (1), es un altre cas curiós d'aquest tip.

Digne de notar-se es també la particularitat de que l'arch generatriu de la volta que cobreix l'absis central no es de mitg punt, sinó peraltada y ab lleugera tendència a l'arch de ferradura, particularitat ben remarcable que, sumada als demés exemples semblants que'n tenim a Catalunya, poden servir de base pera l'estudi de les influències que sobre l'art romànich, en nostre país, tingué l'arquitectura àrabe (2).

Les naus laterals, en el transepte y a l'entrada del deambulatori en la part esquerra, daven pas a una escalinata que, seguint la forma del mateix, conduia a la cripta. Aquesta comprenia l'espai de l'absis central y deambulatori, y un gros mur separa la part central del corredor que'l circueix a manera de deambulatori de la cripta.

Precedeix a l'iglesia un atri o galilea, record degenerat del *nartex*, que ha perdut el seu empleu primitiu, perquè en la societat cristiana d'aquella època ja no hi havien catecúmens. Aquest espai de la planta, que agafa tota l'amplada de l'iglesia, està dividit en tres parts: la central està coberta ab volta semicircular, de nivell inferior al de la volta central de l'iglesia, y apoya sobre dues grans arcades semicirculars també, contrarrestant aquesta volta per altres de quart de círculo que cobreixen les dues naus laterals d'aquest atri. En el mur de fondo d'aquest, que forma la verdadera fatxada de l'iglesia, s'obre'l portal principal, continuant-se la mateixa per damunt del cos més baix que forma la galilea, rematant ab frontó que segueix les linies de les vessants de la teulada.

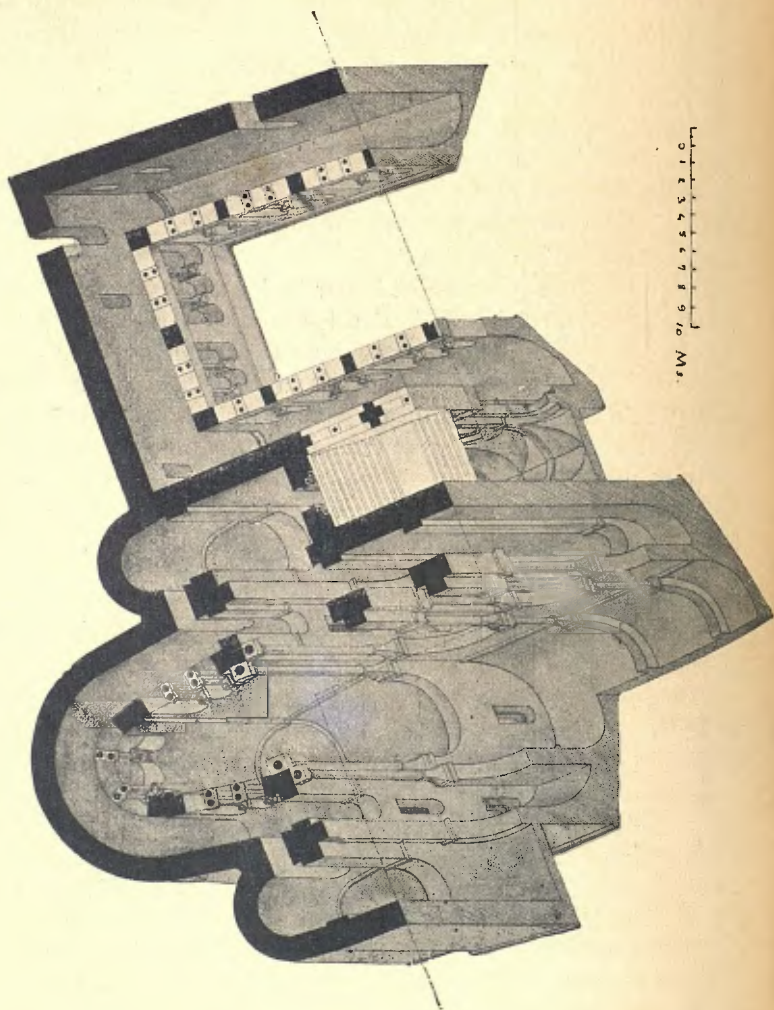
Diguem alguna cosa de l'orientació de l'iglesia. En les primitives

(1) Villanueva: Obra citada, vol. XV, apèndix núm. XXVIII.

(2) En Lluís Marian Vidal fou qui per primera vegada féu observar aquesta particularitat. Vegi-s *Excursió a Cadaqués y Sant Pere de Roda*, BUTLLETÍ DEL CENTRE EXCURSIONISTA DE CATALUNYA, vol. VIII (1898).

basíliques cristianes se celebrava la missa de cara als fidels; y com més tard se disposà que'l sacerdot, al consagrar, tingué la cara

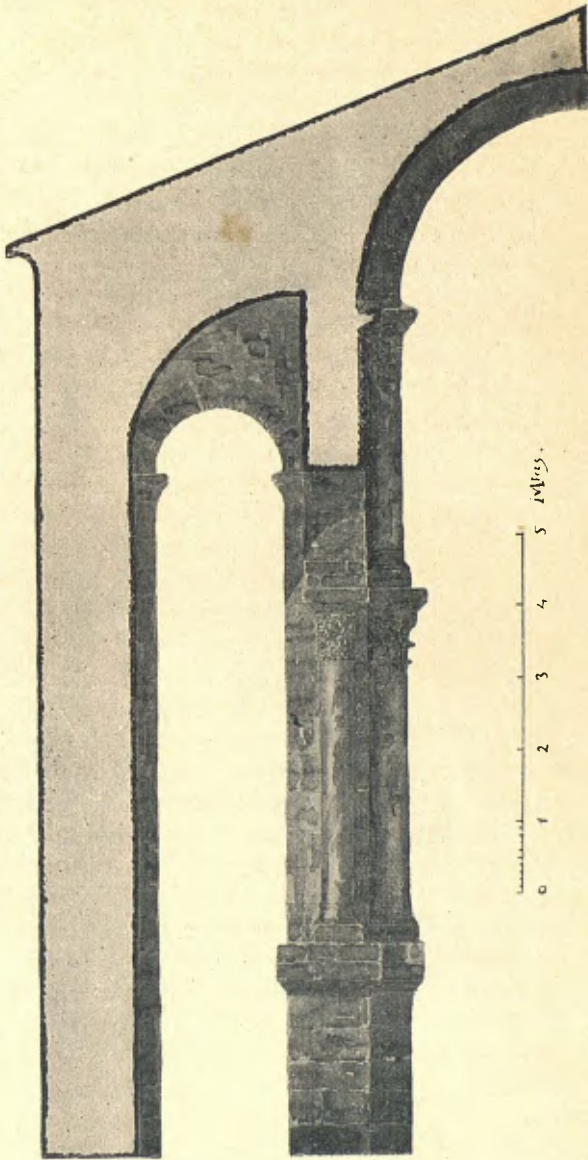
PERSPECTIVA AXONOMÈTRICA DE L'IGLESIA Y CIAUSTRE



mirant a l'orient, simbolisant el *lloch per ont ens va venir la ver-
dadera llum*, d'aquí que les fatxades tenien de mirar a llevant. En el
sigle V se cambià la posició del sacerdot celebrant, posant-se aquest
d'esquena als oyents, y, seguint la tradició primitiva de consagrar
mirant a llevant, vingué, en conseqüència, la variació de l'orientació
de les basíliques, qual absis se situa cap a orient, la fatxada principal

de cara a ponent, y els braços de la creu al mitg-jorn y tramontana. Aquesta orientació, que vingué seguint-se en les iglesies romàniques, es la de Sant Pere de Roda.

Y passem a parlar de l'estructura. La de les nostres iglesies romàniques té per base la volta de canó seguit, ab exclusió, en general, de tota combinació en que hi entri la volta per aresta. A Sant Pere de Roda la nau central es de canó seguit, y descansa damunt dels pilans, que divideixen en tres trams l'amplada total de l'iglesia. Les laterals se cobreixen ab quarts de círcol, que contrarresta l'empena de la volta central, y el punt d'apoyament es poch més amunt de l'arrencament d'aquesta. S'origina d'aquesta disposició una gran solidesa de la construcció, com ha quedat en nostre cas ben



DETALL D'UN PILAR
SEGONS UNA SECCIÓ TRANSVERSAL DE L'IGLESIA

demonstrada; però presenta l'inconvenient de que l'iluminació no

pot efectuar-se directament obrint finestres en la nau central, sinó únicament en els murs de les fatxades anteriors y posteriors, havent forçosament de quedar fosca l'iglesia, com també quedaria demostrat si no fos pels esvoranchs que arreu presenta.

En Lampérez (1) inclou l'iglesia de Sant Pere de Roda dintre les de l'escola del Poitou. Presenten aquestes, com a caràcters generals, planta de creu llatina, ab girola y absidiols, cobrint les naus ab voltes de canó d'axes paralels, sense llums directes; voltes lleugeres, ab teulada apoyada damunt d'aquestes. Considera variants dintre d'aquesta escola les que tenen les naus laterals cobertes ab quart de círculo enloch de voltes semicirculars. Dintre d'aquesta variant hauria d'haver inclòs l'iglesia de Sant Pere; però en Lampérez l'inclou dintre'l tipo general, creyent equivocadament que les naus laterals són semicirculars.

Els pilans que a la manera helènica aguanten en dos ordres sobreposats els archs torals de la nau central són curiosíssims. Arrenca del pla de terra un triple pilar robustíssim, y a l'altura de 3 metres del nivell de l'iglesia està guarnit en tres de ses cares per columnes independents, y en la banda de la volta mestra s'en superposen dues en sentit de l'altura. Es això evidentment un record de l'art clàssich. Els sòcols d'aquests pilans són d'un verda-der efecte constructiu, ja que sent el pilar a la vegada apoyo y contrafort, necessita una gran base. Sobre d'aquest basament, format de grans carreus, s'assenten les bases de les columnes de perfil romà degenerat, un gros toro un xich aplanat, un llistell, una ampla escocia, un altre llistell, un toro més petit y un altre llistell. Les columnes són cilíndriques y ab un graciós collarí, rematant ab un capitell robust qual àbach, de perfil senzillíssim, volta a manera d'imposta'l pilar en les cares en que s'hi apoyen les tres columnes. De l'última columna superior arrenquen els torals, fets de petits carreus ben polits, a diferència de la volta, que es feta ab mamposteria no tant delicada. A l'altura de l'arrencament d'aquests torals y de la volta corre un senzill cavet que forma l'àbach del capitell al passar per damunt d'aquest.

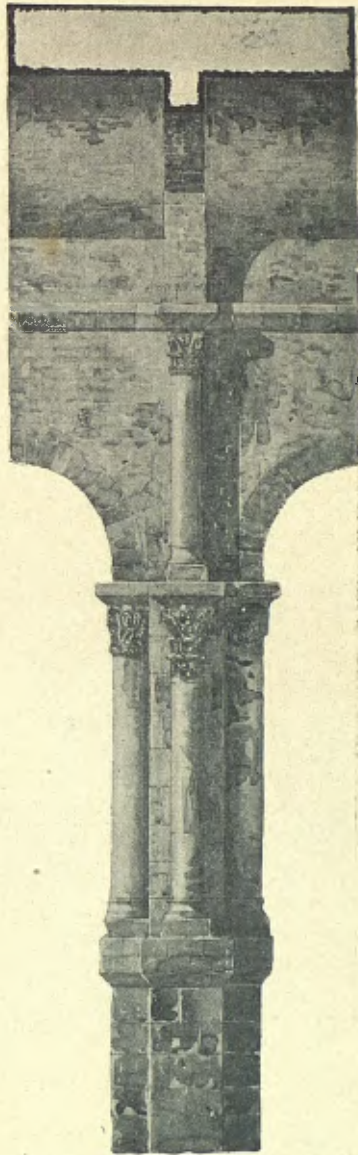
En Pi y Margall y en Piferrer, que en 1842 visitaren el monastir, fan una poètica descripció de les ruïnes (2). Y al veure aquestes columnes y contemplar les seves proporcions, que aixequen l'edifici y enlairen l'esperit com cap més dintre de l'estil romànic, tot

(1) *Historia de la Arquitectura cristiana* (Barcelona, 1904), pàg. 105.

(2) *Recuerdos y bellezas de España: Cataluña*, vol. II, pàgs. 252 y següents.

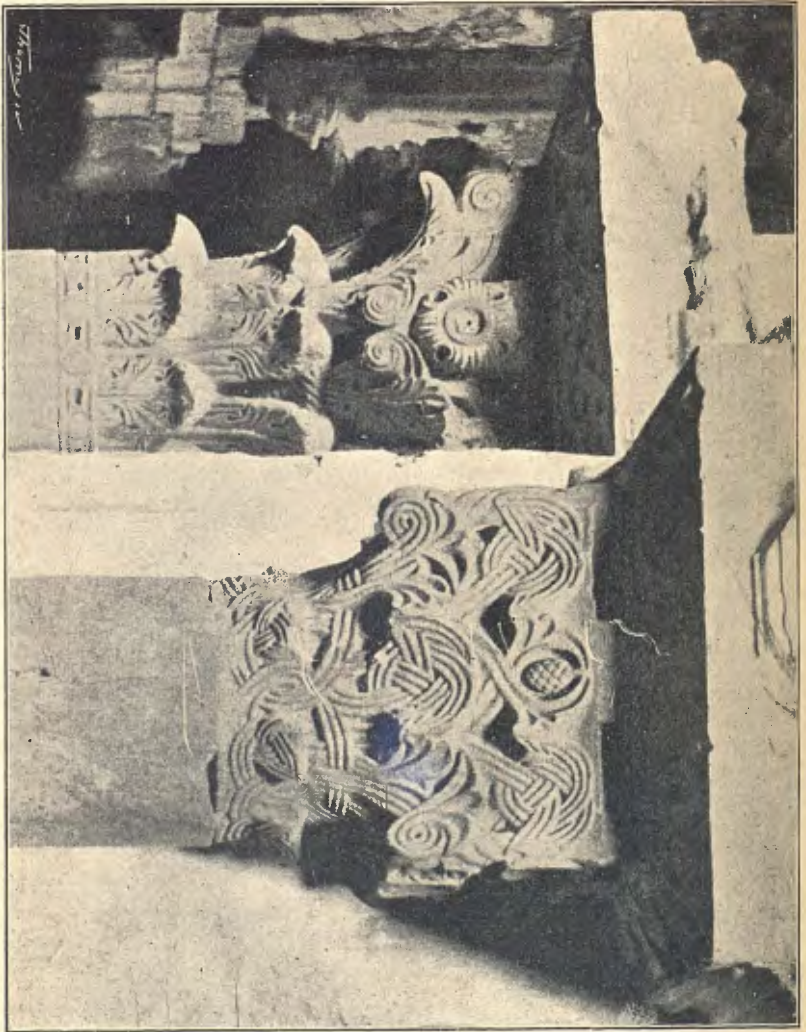
y reconeixent en el conjunt del temple l'inspiració y el geni, diuen que l'artista que'l construí, com tots els artistes del seu temps, volgué imitar l'arquitectura de l'imperi sense entendre-la, y no sabé seguir les lleys de l'harmonia que presidien les construccions clàssiques, resultant que les columnes no guarden proporció ab la seva altura, y que'ls àbachs són massa alts y sortints; y es que en Piferrer y en Pi y Margall no sapigueren veure o no compregueren que «el cambi que s'ha verificat no es fill del capritxo, no acusa falta de coneixements ni d'intenció, sinó, al contrari, es una conseqüència del major servey que la columna presta a l'organisme. Aquesta, en l'art clàssich, sols sostenia una recta horisontal, quan el romanisme sosté la semicircumferència corresponent a n'aquella. Ademés, com l'arch per naturalesa pren part en l'elevació, es precís que l'element sustentant se vigorisi, acusant la base major assentament, senyalant la canya, que sofreix major fadiga, y que'l capitell, en lloch de rebre un dintell continuat, porta aisladament el pes de cada cimbra, augmentant sa expressió l'importancia que adquireix l'àbach, sols comparable ab el clàssich grech» (1).

L'artista d'aquesta època no



EL MATEIX PILAR
TALLANT LONGITUDINALMENT LA NAU CENTRAL
La mateixa escala

(1) Rogent: *Sant Cugat del Vallès*, pàgs. 36 y següents.



CAPITELLS DE L'INTERIOR DE L'IGLESIA

copia servilment els monuments clàssics, sinó que, inspirant-se sobre aquests, forma composicions noves que varien en cada cas, demostrant que conceix a fons la seva missió.

Parlava un dia, a propòsit d'aquesta iglesia, ab l'arquitecte senyor Domenech y Montaner, que ha sigut el meu mestre a l'Es-

cola d'Arquitectura, entusiasta per l'art de la nostra terra, y al dir-li que pensava fer una excursió y remoure les runes del monastir pera veure si podria encara endevinar el seu plan, va dir-me que'm fixés ab l'especial basament dels pilans, que podria tal vegada esser obra posterior, afegida pera aixecar l'iglesia, rebaixant el seu nivell en tota l'altura de dits sòcols. Vaig fixar-m'hi, y, si bé a primera vista va semblar corroborar aquesta idea'l desigual nivell de l'iglesia y claustre, més alt aquest aproximadament lo que diu l'altura de dits basaments, no ho vaig creure probable després d'un examen més detingut. En primer lloch, per l'aspecte de les pedres de dits basaments y part inferior de les parets de lo restant de l'iglesia: comparades ab les demés, no vaig notar cap senyal que indiqués distinta època. Ademés, hi ha un dato que es suficient per sí sol pera abandonar aquesta idea, y es que les columnes del creuer, a l'arrancament de l'absis, no presenten dit basament, sinó que arrenquen directament del pla de l'iglesia, sense notar-se, per altra part, en dites columnes, senyals d'haver sigut afegides posteriorment en sa part inferior.

ANTONI DE FALGUERA

(Acabarà)

PONTS DEL DIABLE Y SANT JOAN

EN LA VILA DE CARDONA

Es tanta la necessitat de l'història, que'l poble que no la té se l'inventa. ¿Quants monuments hi ha a Catalunya que la fantasia popular, en una nit, els ha fet brollar de la terra per art d'encantament, bruixeria o obra de l'esperit maligne?

Uns d'aquests són els ponts del Diable y de Sant Joan, situats sobre'l riu Cardener, en la vila de Cardona.

De la soperba obra del Diable n'hi ha construïdes dues arcades ab tres pilastres, formant angle obtús, quals costats són les arcades que convergeixen en la pilastra del mitg. Al reconstruir l'antiga fàbrica de la Costa, després de la crema, s'hi trobaren els fonaments de l'altra pilastra que tenia de continuar el pont, y aixís, per aquests datos y per la disposició del terrer, sembla que havia de tenir sis arcades: la que falta a la banda esquerra del riu, les dues existents y les altres tres fins a agafar-se a la punta de roca que s'avança cap al riu davant de la casa de dita fàbrica. Mideixen

les dues arcades existents 59'25 m. de llargaria. La més gran té 29'30 m. d'alçada (suposant que l'arch siga de mitg punt, com sembla), puix té 25'50 m. de diàmetre, ab 2'80 fins a flor d'aigua, y un de gruix. L'altre mideix 15'80 de diàmetre, 4'70 de pilastra, ab un de gruix. Total d'alçada, 21'50. La pilastra de la vora esquerra del riu té 8 m. d'ample, la del mitg 4'25, ab una avançada en forma de triàngul, qual costat mideix 5'80. L'altra pilastra té 5'70 m., essent el gruix de 4'40, encara que no ben exacte per tot.

El pont de Sant Joan, obra més humil, té de llargaria uns 80 metres per 3'25 d'ample, y consta de set archs en forma de rampa, de manera que'l més petit sols té 2'40 m. d'alçaria, mentres que'l més alt ne té 8'30.

Bofarull y altres autors fan remontar la construcció del colós y atrevit pont del Diable a l'època romana (1), però es completament equivocada aquesta opinió, com se desprèn de la mateixa obra, ab acarreuament del tot uniforme, y de les mides ordinariament usades en els sigles XIV y XV, y igual al del pont de Sant Joan.

Conta la rondalla popular sobre aquestes construccions que l'un pont va edificar-lo Sant Joan y l'altre'l Diable. El pas del riu era abans lo mateix que ara hi ha, però ab una mala palanca. A l'una vora hi havia, molt venerada, la capella de Sant Joan, y, de més a més, sent l'hostal de sobre la capelleta dels més concorreguts, puix s'hi unien els camins de Solsona, Sant Llorenç de Morunys, Berga y Manresa ab els de Cardona, Calaf y Torà, fins eren molts els traguers que l'honraven, y per respecte al sant s'abstienien de blasfemar. El dimoni s'ho mirava ab mals ulls, y, pera allunyar als vianants de la capella, començà una nit a construir un xiquet més riu avall el grandió pont, ab el qual feya'l camí més curt y més planejant. Sant Joan, al veure'ls mals intents del Diable, logrà del Senyor que li enviés un estol d'àngels pera fer-ne un també davant de la seva capella, y a la mitja nit, quan el Diable tenia l'obra a mitg aire, Sant Joan ja havia acabat el seu, deixant an aquell ben avergonyit, abandonada l'atrevida obra en quals soperbes arcades encara hi ressona la veu del Diable escarnint als baylets quan hi criden (2).

L'altra tradició, que sabem per en Piferrer (3), diu que'l pont del Diable'l construïren els Duchs de Cardona ab l'intent de fer pagar

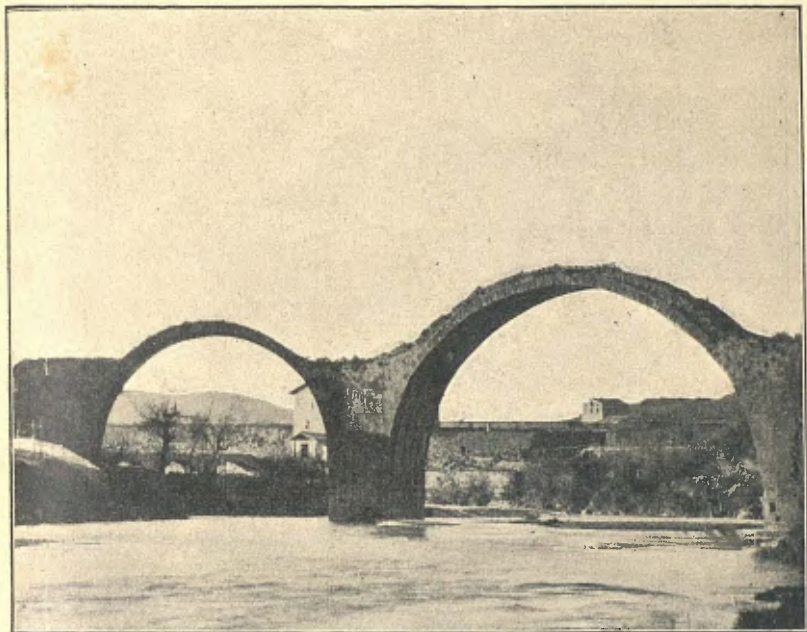
(1) *Historia crítica, civil y eclesiàstica de Catalunya*, vol. I, pàg. 157.

(2) Es bastant pronunciat l'eco que ressona sota ses arcades, ab lo qual s'entretenen la canalla, creyent que es la veu del Diable.

(3) Piferrer y Pi Margall: *España, sus monumentos y artes, su naturaleza é historia*, vol. II, pàg. 178.

pontatge als del poble; més aquests, enutjats contra'ls seus senyors, l'enrunaren fins a inutilitzar-lo.

En Piferrer admet rodonament la precitada tradició, aduhint en prova de la veritat històrica de la mateixa l'haver-se trobat, com ja hem dit, els fonaments de l'altra pilastra. Això no es cap prova, com



PONT DEL DIABLE

diu ell, de que l'enrunés «el furor de sus vasallos» (del duch), sinó que lo que's dedueix clarament es que no ha sigut may acabat, puix en cada un dels caps aon tenia d'anar a parar el pont hi ha roca llisa, sense que s'hi veja'l més petit rastre de construcció, y sí de trenchs de roca que serviria pera la construcció del pont. Podria molt ben ser que hi hagués una altra arcada feta a la dreta, y que l'enrunessin al bastir l'antiga fàbrica de la Costa.

No obstant, aquesta tradició té semblança ab la que hem sentit contar als mateixos cardonins, que, junt ab els datos trobats en l'Arxiu Capítular de la colegiata de Cardona que anem a exposar, creyem es la verdadera historia d'aquests ponts.

La vila de Cardona havia començat ja'l pont, dit avuy del Dia-

ble, qual obra's vegeren incapaçes de concloure a causa dels immensos gastos que devia reportar-los. Aleshores el comte de Cardona, Joan Ramon Folch, y els venerables consellers de la vila, exposaren davant del concili de Tarragona la necessitat d'aquella construcció, a causa del perillós y terrible pas del riu Cardener,



PONT DE SANT JOAN

que per l'impuls de ses aigües havia submergit a molts transeunts ab los béns que portaven; y, a més, sent camí ral, via regia, públich y general, pel qual havien de passar gent de tant diversos regnes pera anar a les terres del propi rey, y principalment pera anar a guanyar les indulgencies de la Mare de Déu de Montserrat y de Sant Jaume de Galicia, demanaren el concurs de tots els fidels pera que'ls ajudessin ab les seves almoines.

El dia 28 d'Octubre de 1424, reunits en l'esmentat concili l'arquebisbe de Tarragona Dalmau, y els bisbes Diumenge de Lleida, Andreu de Girona, Francesch d'Urgell, Othó de Tortosa y el patriarca de Jerusalem Francesch, nombraren quatre nuncis

o colectors de dita obra pera que passessin a aplegar pels llocs de llurs bisbats, y manaren als rectors, vicaris perpetuus y demés preberes curats que'ls admetessin ab benignitat y els tractessin caritativament, induhint als feligresos a fer-los almoïna. Donaren, durant tres anys, quaranta dies d'indulgencia per cada almoïna que's fes pera dita obra (1).

(1) «Hoc est traslatum bene et fideliter factum in villa Cardone diocesis Urgellensis vicessima die Januarii Anno a nativitate domini Millesimo CCCC.XXV.^o sumptum a quadam patenti pergameni Reverendissimorum dominorum Dalmacii Terrachonensis Archiepiscopi, Dominici Ilerdensis, Andree Gerundensis, Francisci Urgellensis, Othonis Dertusensis et Georgii Vicensis, Episcoporum Francisci Barchinonensis ⁽²⁾ patriarche littera eorumque sigillis impendenti cum vetis de filadiço et de cirico colorum crocei et virmili impressis et cum cera virmilia ut in prima facie apparebat sigillata non viciata non cancellata nec in aliqua sui parte suspecta sed omni prorsus vicio et suspitione carente cuius tenor talis est. Nos Dalmatius miseratione divina Archiepiscopus Terrachonensis, Dominicus Ilerdensis, Andrea Gerundensis, Franciscus Urgellensis, Otho Dertusensis et Georgus Vicensis eadem miseratione Episcopi. Pia consideratione pensantes quod inter cetera caritatis opera illud maius est et precipuum quo proximorum detrimentis, periculis, nocuentis atque discriminibus salubriter providetur. Ibinc est quod sicut exhibita nobis pro parte egregii domini Iohannis Comititis et venerabilium ac dilectorum in xpo. Consiliariorum et universitatis ville Cardone diocesis Urgellensis, Provincie Terrachonensis expositio continebat. Et cum in illo periculoso ymmo terribili passu sive transitu fluminis Cardonerii quod prope dictam villam sen in eius termino defluit et decurrit, cum sit via Regia, lter publicum et generale ubi diversi tam de Regnis et terris serenissimi domini Regis quam de aliis Regniis et partibus et presertim ad ecclesias et indulgentias beate gloriose virginis Marie montis serrati et sancti Jacobi quam ad alias partes euntes et redeuntes propter impulsu aquarum dicti fluminis submersi cum bonis que gestabant innumerabiles periere, propter quod supradicti pietatis et caritatis intuitu quendam magnum pontem grandis structure aparatu construere inceperunt, cuius tamen oppus propter multitudinem impensarum fieri et expleri comode nequiret sine christifidelium elemosinis et succursu. Protanto volentes huiusmodi sancto et necessario opere de opportune gracie presidio subvenire ad premissorum omnium supplicationem universos et singulos xpifideles et personas tam mares quam feminas cuiuscumque gradus, status aut conditionis existant in domino exortamur. Quot tam pro operi de bonis sibi adeo collates pia caritatis subsidia debeant impartiri ut per hec et alia bona que inspirante domino fecerint ad illam celestis iherusalem civitatem constructam omni lapide precioso mereant feliciter pervenire. Necnon universis dilectisque in xpto. Capellanis parrochialibus ecclesiarum, rectoribus, vicariis perpetuis et aliis presbiteris curatis per nostras civitates et diocesses constitutis ad quem vel ad quos presentes pervenerint, vel eorum loca tenentes et prout ad nostrum singulos pertinet et

(a) Aquest nom es posat al marge ab lletra vermella, essent lo text negre. Els títols de Bisbe de Barcelona y Patriarca de Jerusalem requeyan en una mateixa persona.

Conta la tradició a que fem referència que, vengent-se'ls cònsols impossibilitats pera portar a terme la grandiosa obra començada, n'emprengueren una altra de més senzilla y més humil, que fou el pont de Marbusca, y així també'ns ho confirma l'història. Al 8 d'Octubre de 1455 l'honorable cònsol en Vicens Codina feu els següents tractes ab el mestre picapedrer Joan de Sant Marsal pera la construcció de dit pont:

«Capitols ffets e concordats entre lo honorable en Vicent Codina, consoll en lany present de la vila de Cardona, de la una part, e mestre Johan de sent Marçall, de la part altre, sobre la obra ffahedora en lo pont que es dit de Marbusca, situat damunt lo fflum de Cardona, en la forma següent:

«Primo que lo dit maestre haya a trenchar la pedra que serà necessaria a la obra del dit pont, e aquella haya a picar a la cara fforana e a la part que retra obra per lo jahent, e apart de dintre no call, e dita pedra haye aparedar e aportar-la en la obra e la ffilada ffahedora, a part de dintre no la call pas picar. E la dita obra ha asser lo dit maestre ffins que lo pont sia tot agual e pla, pero los buyts de ffilada a ffilada so han de roblir de grava e del que mester serà, a carrech de la vila, e apuyar la obra segons que es comensada.

»E per la dita obra ffahedora per lo dit maestre ha haver les coses següents:

»Primo cent fflorins valents cinquanta cinch lliures.

expectat per presentes damus firmiter in mandatorum quatuor Nuntios seu procuratores aut collectores dicti operis ad eos declinantes benigne admitant et caritative pertractent piis monitis et exortationibus. Inducentes populos eis commissos ad beneficiendum operi supradicto nihil inde recipientes sed sperantes ab illo premium qui in centuplum remunerat omne bonum. Nos enim omnibuset singulis qui predicto operi manus prorrerint adiutrices de misericordia omnipotentis dñi. nri. Ihu. xpi. et apostolorum eius Petri et Pauli meritis confisi pro singulis elemosinis quas proinde erogaverint quilibet nostrum quadraginta dies de iniunctis legitime penitentiis in dño. misericorditer relaxamus. Presentibus post triennium a festo Nathalis dñi. proxime venturo continue numerandum minime duraturis. In cuius reitestimonium presentes fieri inssimus nostrorum sigillorum impendentium numimine roboratorum. Datum in sacro Concilio quod celebramus Terrachone die vicessima octava Octobris Anno a nativitate dñi. Millesimo. Quadringentessimo. Vicessimo. Quarto: D. archiepiscopus. D. Ilerdensis episcopus. A. episcopus Gerundensis. Franciscus episcopus Urgellensis. Otho episcopus Dertusensis. G. Episcopus vicensis. Nos Franciscus dei gracia patriarcha Iherosolimitanus Episcopus administratorque perpetuus sedis ecclesie Tarrachonensis predictam indulgentiam Quadraginta dierum concedimus ad dictum Triennium prout de iure possumus et proinde hoc sigillamus.» (Arxiu Capitular de la Colegiata de Cardona, llibre dels Cònsols, full 53, plech Hic. Anum., 1762).

»Item dotze sesters de fforment.

»Item tres botes de vinum vermeyll.

»Item quatre fflorins valents quaranta quatre sous per acompanatge.

»E més una colga, dues fflazades, hun travasser e lançols pera dit lit.

»Item més maça, parpayls, taschons e locradures (?) ffranives (?).

»E lo dit maestre ha affer los caps ponts del dit pont a tot son carrech. E la vila los ha a donar en la obra la calç e arena per lo morter.

«Item la vila los donarà les ahines que hauran mester per puyar la aygua per ffer lo morter, lo quall ell so ha daffer. E promet lo dit maestre comensar la dita obra de aquí a sent Martí primer vinent.

»Ffuerunt firmata dicta capitula medio juramento per dictos Vincentium Codina, nomine suo propio et ut consul predictus parte ex una, et per dictum Johannem de Sent Marçal parte ex alia die mense et anno quibus supra.

»Testes huius rei sunt venerabilis Gabriel Arborich et Johannes Navarro ville Cardone habitatores» (1).

Y al 17 de Maig de l'any següent firmaren lo tractes de les baranes que s'havien de fer en lo mateix pont, y són les següents:

«Capitols concordats e ffermats entre los honorables consols de la vila de Cardona de la una part e maestre Johan en lo pont appellat de Marbuscha, damunt lo riu de Cardona.

»Primo lo dit maestre Johan de Sent Marçal es tengut e promet que a tot son carrech, messió e despesa ffarà les orles a totes parts en lo dit pont necessaries, les quals orles han a esser de altaria sis palms de cana e han a esser les dites orles de gruxa del larch de la present pagina, ço es, del cap de la pagina ffinns a la raya que de tinta es feta al sol de la present pagina (2).

»E es tingut lo dit maestre Johan a tot son carrech tayllar totes les pedres necessaries a les dites oriles e aquestes piquar a totes les sis cares de cascuna pedra, e açò ffarà a tota perfecció de la dita obra bé e segons so pertany.

»E son tenguts los dits honorables consols donar al dit maestre Johan tota la calç e harena necessaries a la dita obra, posarà la

(1) Arxiu citat, plech *Hic*, núm. 1,763, fol. 16.

(2) La llargaria de la plana a que fa referencia es de 0'275 m.

dita calç e harena dins la plaça qui es en lo cap de dit pont, e lo carbó necessari a ffer les broques.

»E mes farà la dita obra sent tenguts donar los dits consols al dit maestre Johan per son salari sexanta cinc fflorins corrents, e sis sesters de fforment, e dues botes de vi.

»Fuerunt firmata dicta capitula per honorabilem Jacobum Cardona, consulem ex una et dictum magistrum Joannem, ex alia larg.º me.º jur.º

»Testes Guillelmus Fforneyll et Vincentius Codina» (1).

Los cònsols que regiren la vila de Cardona en aquestes dues dates y que portaren a felïç terme aquesta obra foren Romeu Saselva, Antoni Roger, Lluís Martí y Vicens Codina, per l'any 1455, y en 1456 ho foren Pere Gibert, Jaume Cardona, Pere Çapinya y Bartomeu Guardies, que no podem menys d'esmentar pels bons records que's mereixen de llurs compatricis.

Com hem vist en els precitats contractes, aquest pont fou anomenat primerament de Marbusca, ab qual nom eren coneguts aleshores aquells entorns, que avuy ocupa la fàbrica de la Costa, per haver-hi un mas del mateix nom. Al 27 de Setembre de 1576 Jaume Soler construï a la part alta del pont la capella de Sant Joan (2), ficada dintre la casa de lo que era aleshores molí dels Horts, y desde aquella data aquest pont va començar-se a anomenar pont de Sant Joan. El molí dels Horts funcionava per anar-hi a parar en aquell temps la peixera o canal que rega la fèrtil horta de Cardona, que més tart fou millor nivellat, regant-s'hi gairebé la meitat més de terres (3), quedant aquell caseriu convertit solament en el cèlebre hostal del Pont, per lo molt concorregut, y que per la guerra dels francesos fou convertit en hospital militar (4). Avuy, encara que fan una mica d'hostal, se pot ben dir que no es més que una pagesia.

Segurament que en la guerra de Successió, pera fer més dificultosa a l'enemich l'entrada y retirada de Cardona, trencaren el pont de Sant Joan, y, havent els regidors d'aquesta vila sigut pregats per si volien contribuir a la fàbrica del pont de Sallent, en 16 de Juny de 1750 escriuen als de Solsona, enviant-los al mateix temps la carta que han rebut dels de Calaf, dihent-los que no hi

(1) Lloch citat, fol. 23.

(2) Inscripcions existents sobre la porta de dita capella.

(3) Arxiu de la Molt Reverent Comunitat de Preberes de l'iglesia de Sant Miquel de la vila de Cardona.

(4) Arxiu parroquial de Sant Feliu de Lluelles.

han de contribuir, perquè han de fer una pilastra del pont de Sant Joan, empedrar-lo y vorejarlo en part, y així, tenint prou necessitat a casa, no han d'anar a auxiliar als extranys (1). Aquesta pilastra es la que sosté'ls archs segon y tercer començant per la part alta.

Veus-aquí la verdadera historia d'aquests dos ponts, ab la qual se posen les paus entre Sant Joan y lo Diable, acabant-se així les lluites pels dos sostingudes en la fantasia popular.

JOAN SERRA Y VILARÓ, PBRE.

NOTES FOLK-LORÍQUES DE GIRONELLA Y PUIGREIG

Gironella es una vila molt antiga, alçada en el marge esquer del Llobregat y que s'ha extès ara de poch pels costats de la carretera desde que aquesta es construïda. El troç antich de la vila, com succeheix sempre, tractant-se de les construccions de l'Edat Mitjana, es molt costaner, y entre les cases encara se'n veu alguna que porta el segell d'aquells temps.

També del castell se'n conserva encara alguna coseta, sobresortint un paredó bastant alt quals bases surten del mateix llit del riu. En el centre de dit paredó, del que n'arrenca un fragment d'altre mur, s'hi observa un troç de finestra que dóna a les despulles d'un saló que sembla tenir vestigis ojivals, qual finestra, segons se diu, dóna llum a lo que avuy es presó.

L'iglesia es també d'antich temps, encara que's veu que ha sofert moltes transformacions que li fan perdre bastant el seu mèrit. La volta de la nau es lleugerament apuntada, y per altres detalls que's noten se pot creure que es de les que corresponen a principis del segle XIII.

En el terme de la vila hi ha dues ermites, Sant Antoni y Sant March. La primera's troba a l'entrada de Gironella, en la carretera, adjunta a una casa de pagès: es d'origen romànich y té porxada anterior, com se nota en moltes de Catalunya. Res té de notable. S'hi diu missa o ofici'l dia del sant, y además un altre dia entre any en que'ls traginers hi celebren llur festa. Aquesta festa no la

(1) Arxiu municipal de Solsona, plech 92, núm. 47.

fan, com he dit, en la diada de Sant Antoni. L'acostumen a celebrar el dia de Sant Joan, si hi ha dues festes, o per Sant Pere si hi són pel dia d'aquest sant; però si en cap de les diades hi ha les dues festes, la celebren el dia de Sant Joan. La festa, per costum tradicional, consisteix en que al vespre de la vigília de Sant Joan traginers y carreters, ab llurs animals enllocats, enllumenats per un seguici d'acompanyants ab atxes, van a l'ermita de Sant Antoni, aon se resa'l rosari, entornant-sen acabat carretera amunt cap al poble, fins al davant de l'iglesia parroquial, aont el senyor rector ja'ls espera a la porta pera fer la benedicció dels animals. Acabada la cerimonia se'n va cadascú a casa seva. L'endemà se celebra l'ofici acostumat en la dita capella de Sant Antoni, al qual hi assisteixen, com se pot suposar, tots els carreters y traginers, ab llurs mullers y quitxalleta. Acabat l'ofici, y després d'esmorzar, se reuneixen tots a cal banderer, que ho es un any cada hu, rellevant-se en les borles els que anys anteriors eren o feyen de banderer. Segueix després tot el poble ab la música y bandera, carretera avall, fins a la colonia Viladomiu, y de pujada, per costum, solen fer córrer les cavalleries, més sense l'objectiu de cap premi, sinó sols per voluntat. A les tres tornen a sortir pera fer la passada pel poble nou, o sigui la carretera, y se'n van als plans de cal Jourroy, aon la gent s'hi aplega y's fa una galan berenada. Acabat el berenar se ballen tres o quatre balls y se'n va tot-hom a casa pera esperar l'altra passada, que s'acostuma a fer a les nou de la nit, abans de l'entrada al sarau, del que se'n surt cap a la matinada.

La segona capella, o sia la de Sant March, està a 25 minuts de Gironella. Es també ab porxada, emperò no ofereix tampoch res de notable, a no esser un quadro a l'oli, que apenes se coneix, que està al dessobre de l'altar major y que representa a nostra Madòna de Montserrat. El dia del sant s'hi va ab música y professó desde la parroquia. S'hi diu un ofici ab sermó, y després se dina al ras. El dinar se'l porta tot-hom, fins els capellans, formant el conjunt un pintoresch y animat aplech. Acabat de dinar se fa'l llevant de taula, passant les priores a recullir pera'l sant y donant rams als que donen almoïna. Es una bella nota pintoresca. Se ballen després tres o quatre dances y torna a arrencar la professó, boy resant el sant rosari, fins a la parroquia, aon d'arribada s'hi fa una petita funció religiosa.

Se celebren en aquesta vila varies professons durant l'any. Se poden citar tres entre elles, per esser les més típiques. La del divendres de Rams surt de la parroquia a les tres de la tarda, anant a

donar la volta al Padró de les Tres Creus, conegut vulgarment pel Calvari, en qual lloch hi hagué'l cementiri vell. Se'n diu la professó del Via Crucis. La del Dijous Sant surt de l'ermita de Sant Antoni y recorre tota la carretera y'l poble antich, ficant-se a la parroquia. Surt a les vuit del vespre y's veu molt concorreguda perquè hi van moltes persones de les fàbriques vehines y ofereix un bonich aspecte. La del dijous de Corpus, que se celebra a les tres de la tarda, es molt alegra y animada: recorre tots els carrers, estant guarnits de rames y cobrellits els balcons. També se'n fan tres més, que són les anomenades de les Lletanies, les quals se celebren: l'una'l darrer dissabte de Maig, al voltant de la Creu de can Costadeta, y les dues restants al voltant de la Creu del Padró el segon y tercer dissabtes de Maig. Dites professons s'acostumen a fer a les set del matí y se'ls atribueix la significació d'anar a malehir les cuques del terme.

La festa major se celebra a l'Agost, per Sant Joaquim, fent-se lo propri y general de totes les festes majors.

Hi ha un ball anomenat de la Marquesa, que ara s'es perdut, el qual en altres temps, com son propri nom indica, estava dedicat a n'aquella senyora, y en qual ball el senyor Marquès de Gironella en persona tenia la costum de presentar dos joves a dues noyes pera donar comença a la dança, a la que hi entraven desseguit criats y criades y tota la dependencia de dit senyor.

Abans la festa major la celebraven per Santa Eulalia; més ara, pera molts, ni's coneix tant sols que festa sia, concretant-se solament a un ofici en la parroquial.

Encara's conserva la costum de donar el pa benehit cada diumenge, a l'ofertori de l'ofici.

Referent al pont del Diable, hi ha una tradició que conta que hi havia una criada a cal Biadé, avuy Guinyolé, que pera anar a la font havia d'atravessar cada vegada'l riu, y quan anava gros no podia anar-hi perquè sempre s'emportava una palanca que hi tenien. Vet-aquí que, cansada d'haver-hi d'anar lluny, ab tant mala vera, digué que de molt bona gana's donaria al diable ab tal de que a l'endemà, abans de cantar el gall, hi tingués un pont pera poder passar sempre. Encara no havia, com aquell qui diu, acabat de dir-ho, quan se li aparegué un home ab molta fatxa y li preguntà si s'atenia a lo que poch abans havia dit, contestant ella afirmativament; per lo que, quan sigué cap al tard, se presentà com un gros núvol de gent que's posà a treballar ab llestesa, lo que, vist per la criada, quedà tant esperucada, que corregué a dir-ho a la mestressa, que li con-

testà que no tingués por; y quan foren nit enllà agafaren el gall del corral y li arruixaren un perol d'aigua calenta per sobre, posant-se, com es de suposar, a cantar desseguida, faltant encara les baranes del pont, per lo que'l diable quedà enganyat y'ls de cal Biadé tingueren pont dessobre'l riu pera tot lo que necessitessin.

En cambi, segons constava en un vell pergami, per desgracia desaparegut, quan els senyors de Gironella y Baró de Balsareny governaven aquestes encontrades, tingueren alguna qüestió, y, no havent-se sabut arreglar a les bones, ho feren a les males, y, reunint-se prop del pont, hi lliuraren una batalla, la que, guanyada pels del Marquès de Gironella, obligaren als de Balsareny a construir dit pont pera passar el riu, havent-hi posat els de Balsareny el sobrenom de Diable pels treballs que passaren al fer l'obra. Tot això ho conta la tradició.

Fixant-se solament en la construcció de dit pont antiquíssim, se sembla molt al de Martorell, per lo qual seria més aviat romà que re més, lo que destruiria lo dit més avant. Del mentat pont avuy ne queda apenes re, ja que fins els pagesos dels voltants s'han entretingut en treure-n les pedres pera construir-ne barraques pera aixoplugar-se, lo que es de doldre, perquè prompte no quedarà rastre dels monuments que tants records enclouen del passat de la nostra gran Catalunya. Fins a l'any 1886 encara hi havia'ls dos archs laterals, però ara mateix no n'acaba de quedar com qui diu ni pols.

El Marquès de Gironella era senyor de vides y hisendes. Segons diuen, hi ha dalt del castell, en lo que avuy es presó, com una mena de pou que abaix es ple d'aigua perquè dóna al fons del riu, y allí hi tenien a les persones que volien que's perdessin. Avuy està ple o segat per dalt, però diuen que no es gran cosa, y que ab poch treball se podria tornar tal com era abans. El Roch del Petití, sobre la carretera, prop del camí vell que va a Casserres, diuen alguns que es un monument prehistòrich, y que prop d'aquell n'hi ha un altre que fins fa poch se mantenia en peu, emperò'ls caçadors el tiraren per terra.

En la paret d'un dels costats de l'iglesia parroquial de Puigreig, qual temple, d'estil romànic, havia pertanyut als templaris y més tard a l'ordre de Sant Joan de Jerusalem, hi ha una estatua jacent empotrada verticalment, representant un cavaller de l'Edat Mitjana, quals vestidures estan plenes de detalls interessants pera l'indumentaria. Molts pagesos de l'encontrada la prenen per Sant Miquel y no's donen de menos de resar-li algun parenostre.

A la capella de Sant Joan Degollaci, a tres quarts d'hora de Puigreig, al NE. de la població, hi ha la tradició d'haver-hi existit un convent de frares. A jutjar per les despulles d'edificacions que s'hi troben, hi havien existit grans construccions.

Sant Marsal es una capella romànica ab porxada que's troba al NO. de Puigreig. Per Sant March s'hi va en professó desde la parroquial, cantant-s'hi un ofici. Aquesta professó es la de les lletanies o siga per les cuques, com ne diuen, fent-se la cerimonia de la benedicció del terme. Acabat l'ofici's fa l'esmorzar *xotre*, que consisteix, desde temps immemorial, en un ou dur y un tall de llangoiça. Havent esmorzat se torna en professó a la parroquial tot resant el sant rosari.

Tot proper hi ha la capella de la Mare de Déu del Roser, coneguda més comunment per Santa Rita, perquè s'hi venera també dita santa, a la que hi ha molta devoció en tota la rodalia pera que la preservi de la verola.

En la capella romànica del Roseret, a l'O., un quart de distancia del poble, s'hi diu missa en totes les festes de la Mare de Déu y està dedicada a la Verge del Roser. Porta la data de 1579 en una ben treballada pedra que hi ha sobre la portada. Segons tradició, aquesta iglesia fou fundada en dit any per un tal Mossèn Joan Siburg, vicari que era de Puigreig. Aquest tenia d'anar cada diumenge a dir la missa matinal a Santa Fe de Fonollet, y al passar pel lloch aont està emplaçada aquesta capella, aont hi havia per cert una baga molt espessa, sempre se li espantava'l cavall de tal manera que fins moltes vegades l'havia tirat per terra, en vista de lo qual prometé que si may més li succehia lo que fins aleshores havia passat, faria construir en dit lloch una capella baix l'invocació de la Mare de Déu del Roser, lo que cumplí desseguida en agrahiment a la Verge. Tal es la tradició que he sentit a contar a un vehí fill dels encontorns. Dita capella ha estat posteriorment remontada, no cridant res d'especial l'atenció, a no ser uns troços de capitells que's veuen escampats arreu, y això sens dubte mans barroeres s'entretingueren en destroçar.

A una hora de Puigreig y a un quart del Roseret se troba Sant Sadurn de Fonollet, iglesia sufragània de Puigreig, abans nomenada Santa Fe, iglesia romànica. S'hi diu missa totes les festes. Aquesta iglesia, si bé està bastant transformada, data de molt antich, havent-la atribuïda alguns al sigle XIII. Alguna cosa deu haver-hi de cert tocant a sa antiguetat quan per tots els vehins, y fins de bastant lluny, Fonollet es conegut ab el nom de la ciutat de

Tiró, y fins hi ha qui assegura que hi havia més de 800 cases. Pera demostrar que en dit lloch hi existia alguna població d'importància basta fixar-se en un extens cementir que hi ha obert en la roca, y que per desgracia encara's trepitgen prou els cadavres, perquè llurs òssos surten a flor de terra per faltar-hi la llosa de sobre. Per tots els camps dels voltants se troben també enterraments al remoure la terra. En l'iglesia hi ha una campana molt antiga, no fent molts anys que's conservaven també uns incensers antics y de mèrit, que avuy se poden admirar en el Museu de Vich.

Santa Maria de Merola, al S. y a uns cinch quarts, era abans sufragània de Puigreig y avuy es parroquia. La primitiva es a mitja horeta al nord, existent l'any 819. Encara's conserva una part de lo que sembla fou sagristia, aixís com algun troç d'arch que deuria ser dels altars. Segons se conta hi hagué un convent de frares, trobant-se també algunes tombes empotrades a la roca. Prop l'iglesia moderna s'aixeca encara avuy un troç de torra que sembla mitgeval. Segons uns pergamins existents en l'iglesia de Puigreig, tot lo de Merola havia pertanyut a Pere de Berga. Dita torra podria haver sigut també de guaita o de senyals, ja que's veyen del seu cim les de Castellnou de Bages, Ginabret, Balsareny y algunes altres.

En el castell de Puigreig hi ha una mina que surt al peu del riu, que avuy està cegada, més dels vivents d'avuy n'hi ha alguns encara que prou hi han estat.

La casa Pericas, davant de Puigreig y a l'altra part del riu, es del 1300, lo propi que les antigues cases Vall de Vilaramó y Ouvesa de Viver, quals construccions recorden a un fill ilustre de Puigreig, Arnau Ses Comes, fill, segons la tradició, de la casa Pericas, anomenada antigament Ses Comes de Puigreig.

Dit senyor fou canonge de Barcelona, bisbe de Lleida y arquebisbe de Tarragona, dient-se que morí l'any 1345, quan dites construccions eren sols al primer pis. Les feya construir pera tres germanes que tenia pera deixar-les-ho com a dot. En el portal de la sobredita casa de Pericas hi ha en la pedra un gravat bastant esborrat, que alguns asseguren esser una mitra, símbol de dit senyor arquebisbe.

Se diu que'l pont de Puigreig sobre'l Llobregat fou fet construir també pel propi prelat pera comunicar a les tres families de les tres citades germanes, o sia les tres antigues cases abans dites.

BALL DELS CASCABELLS DE MEROLA

Aquest ball sembla ser un bon xich antich, encara que de l'origen del mateix no n'he pogut treure res: solament puch dir que, ab més o menys variants, se ballava en diferents pobles d'aquesta comarca. Pera dit ball se poden esser 4, 8, 16, y encara, si's vol, més. Els que'l dancen van ab el vestit que quiscun té per millor, portant al menys un calçó ple de cascabels cada un en una cama, y en alguns llocs un en cada cama, quals calçons porten el típich nom de *camals*, nom que ha quedat a cada un dels balladors, essent aquest el motiu d'acabar-se de perdre, ja que a ningú agrada esser xasquejat y, per tant, ningú'l vol ballar. En cambi jo puch dir que es un ball que m'agrada molt, com tots els propis de la terra, y es llàstima que's perdin com fan totes les costums patriarcals.

En dit ball el cap de colla porta la bandera y, per tant, es també'l que marca'ls passos. S'ha de ballar en temps de polca, com podrà notar-se.

En quant a l'explicació del mateix, no sé pas si la comprendran, perquè, com jo no entench res a ballar, m'he hagut de caldre d'un aficionat que tinch a la fàbrica, qui'm proporciona també alguna de les notes musicals que incloc. Per lo tant, vaig a explicar-lo tal com ell me'l contà.

El ball consta de cinch parts.

1.ª part. Els músichs la toquen sis vegades, y en la primera vegada, quan la música toca, tots van passejant-se en filera, y a l'últim compas de la part, el que porta la bandera, que, com he indicat, es el de davant, dóna un giravolt, començant-se la segona vegada, en la que's passegen igual que en la primera; però, en arribant a l'últim compas, els quatre de davant donen tots un giravolt, venint desseguida la tercera part, en la que's passegen de la mateixa manera que en les anteriors. Quan arriben a l'últim compas, tots, tant si són 8 com 16 o més, donen el giravolt, repetint-se les tres vegades restants en la mateixa forma, fins que, acabades totes sis, para la música.

2.ª part. Al moment de posar-se la música a tocar, tots els balladors, també de filera y ab la bandera al davant, se posen a ballar a pas de polca, y arribant al compas nou ballen de dos en dos y cara per cara fins arribar a l'últim compas de la part, en que fan la primera nota seca, o sigui ràpida, y ab els peus junts. Aquesta

part se toca fins que'l de la bandera fa la senyal als músichs pera que parin.

3.^a part. En aquesta, comè en l'anterior, al posar-se a tocar la música, comencen a passejar-se tots en filera, y a l'arribar al compas nou se posen de quatre en quatre, formant el quadro, y, donant-se les mans, volten en aquesta forma fins al compas dotze, en que, canviant les mans, de prompte's paren a voltar al revés, fins a l'acabar la part, tornant en l'últim compas a quedar cada hu en son lloch y tots en fila com al principi, seguint així successivament, fins que'l de la bandera fa la senyal de parar la música.

4.^a part. Al començar aquesta part se posen a ballar el *Rotillet* a temps de polca, entrecruant els peus a cada compas, durant els vuit primers, y entrant al compas nou se posen a ballar de dos en dos y davant per davant fins a l'últim compas de la part, que'l fan ràpit y ab els peus junts, tornant-se a començar de la mateixa manera, fins que'l de la bandera torna a avisar als músichs pera que parin.

5.^a part y última. Se toca tres vegades. En la primera's posen tots en rodona, donant-se les mans, però sense ballar, y arribant a l'últim compas, al moment de fer la música la nota seca que hi ha, tots posen el peu dret cap al mitg. La segona vegada's fa en la mateixa forma, sols que en arribant a la nota seca de l'últim compas cambien el peu del mitg, o sia que hi posen l'esquer. En la tercera vegada, que's fa com en les anteriors, quan s'arriba a la nota de l'últim compas fan un salt a peus junts, tots plegats y a l'hora, ab la nota seca de la música, lo qual significa s'acabament de dit ball dels cascabells de Merola, que es dels més enredats però dels més bonichs de tots els ballats en els pobles de l'encontrada.

Allegre

1.^a

D. C.

Allegre

2.^a

D. C.

Allegre

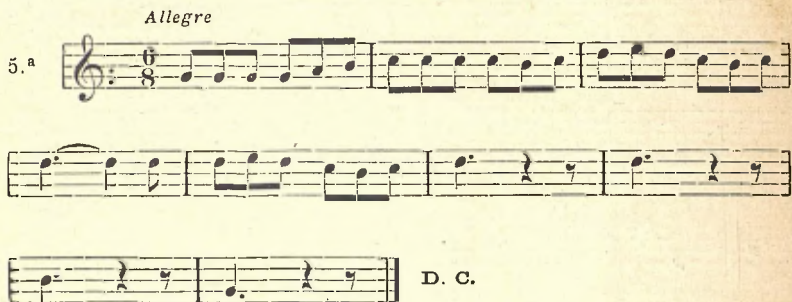
3.^a

D. C.

Allegre

4.^a

D. C.



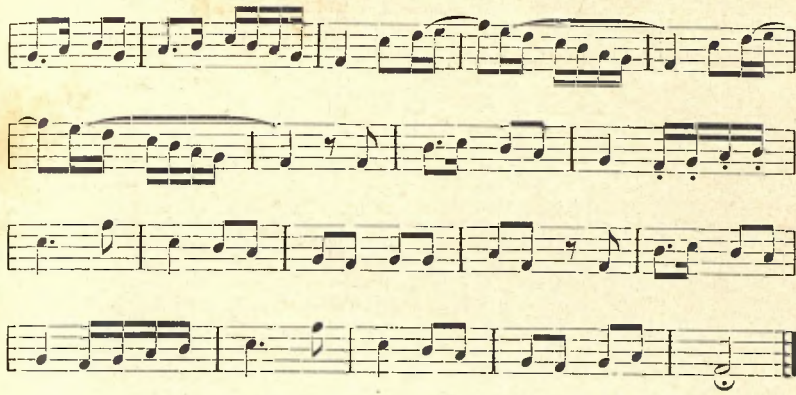
BALL DELS CASCABELLS DE GIRONELLA

Aquests «cascabells» se començaven a ballar a la plaça, per lo qual, al rompre la música, se posaven tots de filera, fins que aquella's havia repetit tres vegades. A la que feya quatre començaven a ballar a temps de polca tres vegades més, acabades les quals, y tocant la música lo mateix, recorrien tots els carrers de la vila, tornant a ballar en qualsevol placeta o lloch a propòsit que trobessin.

La costum de ballar-los era al vespre de la vigilia de la festa major, y l'endemà abans d'anar a missa.

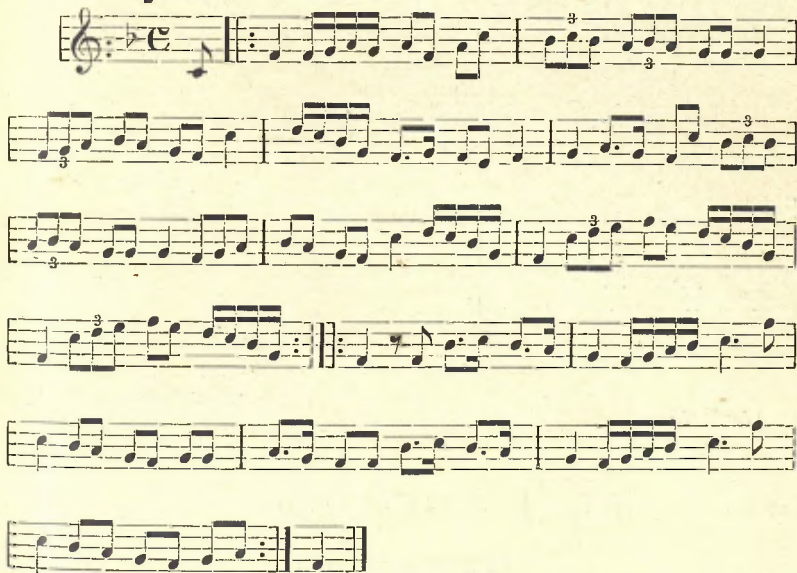
Aquests «cascabells» són, a poca diferencia, iguals als que's ballaven a la vila de Casserres, com podrà observar-se en la nota musical, així com també als de Puigreig, emperò ab la diferencia, en els d'aquest poble, que la primera part se tocava quatre vegades, passejant-se sempre durant aquestes, y després, entrant a la segona, se posaven a ballar a temps de polca, ballant-se la part final a temps de sardana.





BALL DELS CASCABELLS DE CASSERRES

♩-116



BALL DELS CASCABELLS DE PUIGREIG

Allegre

D. C. 3 vegades més
y segueix al 5

2 vegades més
y segueix

(Acabarà)

PERE FELIU
Soci delegat a Puigreig

CRONICA DEL CENTRE

OCTUBRE DE 1905

SESSIÓ INAUGURAL DE CURS

La sessió inaugural del curs de 1905 a 1906, que enguany coincidí ab l'inauguració de les obres de reforma fetes en el nostre estatge social, tingué lloch el dia 20 d'aquest més, a les 10 de la nit, baix la presidència de don César August Torras, qui tenia als seus costats als representants de l'Ateneu Barcelonès, Jochs Florals, Academia de Bones Lletres, Unió Catalanista,

Lliga Regionalista, Associació Arqueològica y molts altres senyors delegats de diferents corporacions d'aquesta capital.

Després de donar-se a conèixer un extracte de la Memoria feta pel senyor secretari D. Eduard Vidal y Riba de tots els actes realitzats durant l'any 1904 y lo que va del 1905, el nostre benvolgut president, D. César A. Torras, llegí un bell parlament, cantant un himne a l'obra de l'Excursionisme, tot ressenyant les vicissituds de les nostres entitats excursionistes fins arribar al grau actual d'esplendor de que frueix la nostra patriòtica institució, acabant ab una excitació a tots els bons catalans pera que contribueixin a les tasques que realisa y ha de realisar el CENTRE EXCURSIONISTA.

Finalisà la sessió declarant obert el curs de 1905 a 1906, invitant a tots els socis a assistir a les sessions del CENTRE que havien de rependre-s dintre pochs dies.

ALTRES SESSIONS Y CONFERENCIES

APLECH DE CANÇONS POPULARS CATALANES. — El dia 23 D. Francesch Pujol, acompanyat al piano pel mestre Salvat, ens donà a conèixer l'aplech de cançons populars catalanes recullides per en Joaquim Pecanins que obtingué'l premi concedit pel nostre CENTRE en la primera «Festa de la Música Catalana», y que ha armonisat el mateix senyor Pujol, qui, a tall de pròlech, féu atinades consideracions sobre les nostres cançons populars y la conveniència de la seva armonisació, sense treure-les-hi per això'l seu propri caràcter.

IMPORTANCIA DE LA TOPONIMIA PERA LA RESTAURACIÓ DE LA LLENGUA CATALANA. — Els dies 25 y 26, Mossèn Antoni Alcover donà dugues notabilíssimes conferencies sobre'l tema que caps a aquestes ratlles, ab el fi d'anar propagant y treballant pera la gran obra del Diccionari Català. Ab els coneixements propis del doctor Alcover en aquesta mena de treballs, y ampliant una de les seves anteriors conferencies donades l'any passat en el propi CENTRE, féu veure l'importancia de la toponimia dins dels estudis filològichs, indicant les fonts d'aquells estudis y l'auxili que'ls mateixos poden rebre de tots els excursionistes.

UNA EXCURSIÓ PER L'ANTICH REYALME D'ARAGÓ. — El dia 27 el senyor Comte de Castellar va donar la seva primera conferencia ressenyant una excursió per diferents encontrades de l'antich reyalme aragonès. En aquesta conferencia, primera de la tanda organisa, va ressenyar tot el trajecte de desde Montçó a Osca y Jaca, acompanyant sa ben escrita memotia ab gran profusió de noticies històriques y arqueològiques dels notables monuments que's conserven encara en aquella hermosa encontrada com a record de l'època gloriosa dels nostres avantpassats. Durant la ressenya d'aquesta excursió anaren projectant-se gran munió de vistes fotogràfiques de tots aquells encontorns.

CONVERSES D'ARQUEOLOGIA

El dissabte dia 28 el nostre consoci D. Pelegrí Casades y Gramatxes inaugurarà'l curs o converses d'Arqueologia pera ús dels excursionistes, que seguirà donant els dissabtes de cada setmana.

En aquesta primera conversa, que serví com d'introducció pera les successives, començà exposant lo que s'entén per ciencia arqueològica y les seves vicissituds en el transcurs dels temps, continuant exposant els serveys y utilitat que aquests coneixements han prestat a l'humanitat y els que presten y poden prestar a tots els bons excursionistes, acabant la

mateixa ab una breu exposició del seu plan d'estudi de desde'ls temps prehistòrichs y de les antigues civilitacions precursors de les grans civilitacions gregues y romanes fins a la civilitació cristiana que de les mateixes va ressorgir ab tot esplendor; afegint que's detindria especialment en lo referent a Catalunya, y que de manera primordial estudiaria'l gran art romànic de la nostra terra.

No podent extractar aquestes converses com se mereixen y fóra precis, d'aquí endavant, degut a la falta d'espai en aquestes planes, sols publicarem el programa de les lliçons que vagi explicant el senyor Casades.

El dia 24, encara que enguany van a càrrech dels «Estudis Universitaris Catalans», van començar en el nostre estatge les lliçons del nou curs de Geologia, que, igual que l'any passat, ve explicant el nostre consoci Mossèn Norbert Font y Sagué, assistint-hi gran concurrència y un bon nombre de matriculats.

EXCURSIONS D'HIVERN

(1905-06)

Excursió al Castell de Finestres, Olot, Sant Julià del Mont, Besalú y Banyoles. 8, 9 y 10 de Desembre.

Excursió a Santes Creus, Pont d'Armentera, Santa Coloma de Queralt y Igualada. 8, 9 y 10 de Desembre.

Excursió a n'alguns monuments prehistòrichs del Vallès. 17 de Desembre.

Excursió de Camprodon a Ribes per Coll del Pal. Ascensió al Taga (2.027 m. alt.). 6 y 7 de Janer.

Secció d'Arquitectura. — Excursió al Castell de Palafoxs. 17 de Janer.

Excursió arqueològica a Olèrdola. 21 de Janer.

Excursió a Sant Feliu de Pallerols, La Salut, Cingles d'Ayats, Cabrera y Joanetes, Sant Privat, Les Olletes, Santa Madalena y Puigsacalm. 2, 3 y 4 de Febrer.

Excursió folk-lòrica. 25 de Febrer (dia de Carnestoltes).

Excursió a la comarca d'Olot. 25, 26, 27 y 28 de Febrer (dies de Carnestoltes).

Excursió al Castell de Granera. 11 de Març.

Excursió arqueològica a Tarragona. 18 y 19 de Març.

El CENTRE EXCURSIONISTA DE CATALUNYA sols se declara responsable de lo contingut en la *Secció Oficial* del seu BUTLLETÍ, deixant íntegra als respectius autors la responsabilitat dels treballs firmats.