

# Butlletí

del

## Centre Excursionista de Catalunya

### TRASCANT PER L'ALT BERGADÀ

### Y PER LA SERRALADA PIRENENCA DE MITJ-JORN

(Continuació)



Clixé de C. A. Torras

FONTS DEL LLOBREGAT

No descrich Castellar per haver-ho fet en Torras en la seva guia.

Allí hi trobem que'ns esperen els dos germans Maluquer y l'Orriols y en Planes de La Pobla, els quals, no obstant, no han de formar part de la nostra comitiva.

Després d'un dinar en que hi regnà gran cordialitat y el bon humor de sempre, varem baixar a les fonts del Llobregat, que estan a sota mateix del poble. La vall s'anomena de Lillet més avall d'elles, y per sobre té'l nom de La Fou; y mentres l'una, que no es més que una continuació de l'altre,

porta tot el Llobregat, l'altre té'l seu torrent sech del tot, fòra de les grans pluges. Sobre La Fou se veuen les tremendes cingleres dels Balsos, de les quals, les que's queden a la dreta, són els Balsos d'en Nou. Atravessem La Fou per un jaciment de marbre roig molt resistent, adornat de betes blanques; més amunt n'hi ha un de creta. Per aquests llocs abunden els jaspis y marbres de variats colors, alguns d'ells molt valiosos, tant que podran ser explotats quan els medis de comunicació millorin. Ens enfilem una mica y tornem a baixar al torrent per l'altra banda. Als pochos passos tenim a sota les fonts del Llobregat, en una fonda entalladura, estretament engorjada, tant a redós, que en moltes d'elles la llum del sol

may en tot l'any hi arriba. Neix el Llobregat a 1,297 ms. d'altura, de 29 dèus que brollen entre roques y verdisses en el curt espay de 40 metres, a un y altre costat de la torrentera; immenses unes, salten en cascata de roca en roca ab fort terratrèmol, y altres se llencen ab furia contra la paret oposada, aon se desfan en blanca escuma, que per la falta de llum may s'irisa. El fondo lloch aon neixen es tant inaccessible que dubto de que puguin veures totes, y de qualsevol punt que se les contempli no s'en veuen a la vegada més que unes poques. D'un estiatge rigurós fet per persona tant perita com es l'Orriols, de La Pobla, resulta que quan las visitàrem donaven 500 litres escassos per segon; més en els tres mesos de primavera donen més de 2,000 litres. Aixís el Llobregat es ja crescut desde que surt de les entranyes de la terra y baixa ab veus d'adolescent y grans gambades cap a ajuntar-se ab el Bastareny, abundant com ell en sos començos. Ens desprenem del encís ab que tant misteriós recó 'ns lliga, y seguim apressarats per la tardança la nostra llarga ruta.

Castellar d'en Huch, que al venir de Coma Armada haviem vist molt per dessota, ara's deixa veure fortament enlaire, com en el cim d'alta montanya, elegantment situat en amfiteatre, ab preciosos conreus verts y grochs en mitj del semicircle de les cases. A ponent la boira y la calitja'ns tapen immenses serralades. Al fondo, a mà esquerra, hi salta'l Llobregat, llençant apressaradament avall ses aigües.

Passem pel gran casal de Riols als pochos minuts de marxa, y tot caminant vaig fent preguntes, y se'm diu que l'aigua de les fonts del Llobregat, massa mineralisada y un bon xich ferruginosa, es poch soportable, y que es precis una forta naturalesa pera acostumar-s'hi.

Més avall hi ha una font d'una composició semblant a la de Ribes, que'ls fills del país aprofiten. Baixem de nou fins al riu, que haviem deixat molt per sota, y desde'l fons se veu més pintoresch que may el vell Castellar sobre'l tossal, ab l'ample tapiç dels Balsos a l'espallta.

Pera no descuidar la cronologia de l'excursió, cosa important en tot viatge d'aquesta mena, dech afegir que a un quart de 5 sortiem de Castellar; a les 5 menos 10 minuts hem deixat les Fonts, y a les 5'10 arribem a la cascada de la Farga vella, la millor de Catalunya, còndemnada a desaparèixer per exigencies de l'industria, ja que estaven preparant la conducció de l'aigua fins a la fàbrica de ciment que més avall s'aixeca. L'admirem desde l'aixerit pontet, sospès



sobre l'abim, aont el pas desbocat de l'aigua sembla que'ns arrastri, y no l'admirem menys desde abaix, aon mostra a un sol cop d'ull la seva gran alçaria.

Sa abundosa aigua, de color blau, salta per entre núvols de blavenca escuma, tenint per march l'intens roig de les roques y el vert finíssim de les verdisses; s'engorja un moment, pera saltar de nou a plena llum, y ompla de selvatges remors l'estreta vall, que'ns els torna convertits en misteriosa cantarella. Baixem ab el riu a l'esquerra, contemplant un bonich bosch de pins que ombreja l'altra banda. Veyem encara molt per sobre'l vell pont, cama ací, cama allà, sobre la roca viva, ab part de la cascada que per son ull s'escapa.



Clixé d'A. Valeri

#### CASCADA DE LA FARGA VELLA

gorchs d'una ideal blavor, blavor d'ulls de fada. Després del ferm salt d'en Guillem, el riu encara aviva sa marxa y ses remors, y salta y més salta en innumbrables bellíssimes cascates, desfent-se en escuma d'una blancor immaculada. Ombriu, enclotat, voltat sempre de vegetació fosca y de roques sempre roges, el camí ara s'allunya, ara s'acosta al riu, segons si aquest salta o planeja. Trona fortament a ponent, y per tot el cel un negre nuvolam augmenta l'aspecte tètrich de l'escenari.

Passem pel molí de Sant Vicens de Rus o Castellar, y a les 6 arribem al poblet del mateix nom, compost d'una capella romànica del segle X y unes quantes masies escampades. Ens criden l'atenció una gran quantitat de noves vigues de pi, sembrades ací y allí pel voltant de les cases. Atravessem el torrent de Rus, que baixa de les altes montanyes així anomenades pel costat d'una extranya y com-

El Llobregat s'escorre, ara tranquil, ab una diafanitat perfecta, mostrant netament un a un els còdols que en son llit reposen, ara saltirona desfet en alba escuma, ara s'encalma en

plicada construcció de fusta aixecada per la companyia del ciment, y qual objecte desconech. En tot el camí, de desde la cascata de la Farga, hem anat trobant una may estroncada rua d'amples tubos metàlichs, extesos desordenadament pels vols del caminal, esperant l'hora de servir pera canalisar l'aigua del Llobregat fins la dita fàbrica. Lo feixuch y prosaich d'aquests tubos y el seu trist destí d'ajudar a destruir una de les més grans belleses de la nostra montanya, fan que la seva vista 'ns siga del tot desagradable. Quan compleixin sa missió, del Llobregat ja no existirà res de lo que us he parlat fins ara, excepte son naixement indestructible.

Tenim per sobre nostre'ls monts de Rus, recolsats en Puigllançada; a l'altra part del riu, un espessíssim bosch tapa del tot la rojor de la terra, y a sobre d'ell l'arch de Sant Martí mostra uns colors delicadíssims com formats per tendra llum de la tarda moridora. La nuvolada s'estripa y va desfent-se, y, per entre sa blancor, la naixent blavor del firmament ressurte més forta y pura.

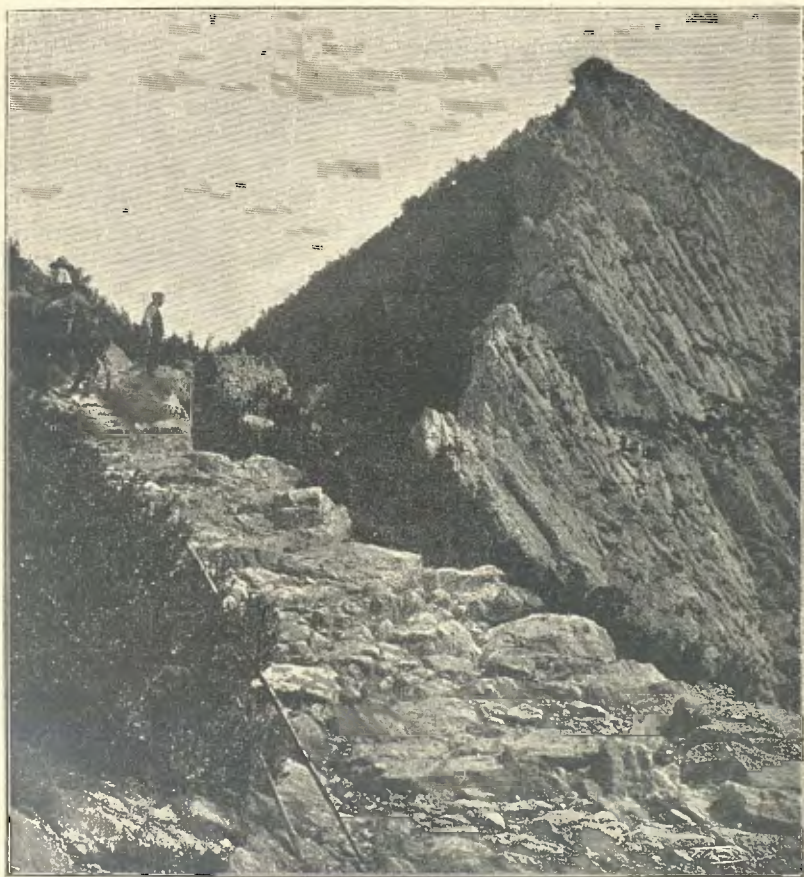
Ja som al Salt de l'Os. Per la nostra banda davalla fins al riu alta cinglera, y per l'altra baixen colossals murallons de roca despullada montanya avall, ab tanta vegetació entre ells, que'ls estrets espays que'ls separen semblen jardins a l'inglesa. El riu passa molt fondo per una gorja estreta, que li forma la part baixa de la cinglera de la dreta y els murallons de l'esquerra. El camí, que'n aquest punt ha sigut aixamplat pels de la fàbrica, era abans molt més estret y en situació més exposada y pintoresca. Poch després arribem al clot del Moro, y desde aquí la muralla de l'altre cantó del Salt de l'Os ens apareix molt alta. Sembla una immensa llosa plana que barri'l clot que hem deixat y que'l riu no pugui trobar pas per sota d'ella.

Prompte s'ens presenta de cop davant dels ulls, com aparició fantàstica, la gegantesca mola de la fàbrica de la Companyia general d'Asfalts y Portland, que tant ha remogut per amunt y per avall aquestes terres, y quals treballs hem anat trobant arreu de desde'l salt de la Farga vella. Es un edifici immens, de forma extranya, que baixa de la montanya de la dreta en potent graderia y ompla la no estreta vall de banda a banda. Mitj buidada en ella, s'apoya en la roca negra; negra es la pedra ab que l'aixequen, y negra es també'l xalet, de formes endiablades, a lo Gaudí, que pera hostatjar al director construeixen.

Un formiguer de fosc homes se remou entre polsina, mentres un d'ells, dret dalt de l'edifici, dibuixant netament sa forma negra sobre'l roig cel de ponent, toca una trompeta quals agre espingquets



retrunyen llargament pels recons de les montanyes. El babilònic casal, en la migrada llum de l'hora baixa, pren els aclaparadors aires d'un mal somni.



Clixé de C. A. Torras

### PAS DEL SALT DE L'ÓS

Diuen que tossals enters constitueixen el mineral aprofitable, y que dita fàbrica, en son ple treball, donarà diàriament 200 tonela-des de ciment, a més del betum y altres productes. Drets davant de les barraques de les eines, veyem dos subjectes que semblen esperar-nos, un d'ells per lo alt digne d'aital escenari. Aquest es el

danès senyor Schierbeck, tant amich de Catalunya com nosaltres. L'altre es el senyor Coll. Ab aquests puja a quinze'l nombre dels excursionistes.

Davant d'una barraca, dos yankis de dura mirada seuen escamarlats, ab aire dominador, com els amos de la terra, mentres un altre de la mateixa nacionalitat, ros de pèl, roig de pell, pelut de cara, passa escapat muntat en un matxo, y darrera d'ell, com imitant-lo, arriba un carro, ab el cavall trotant, guiat pel nano del *Cu-cut*, o al menys per la seva imatge.

D'aquí a La Pobla depressa va enfosquint-se. Ab prou feines tenim llum pera veure la presa d'aigua de cà l'Artigas, que deixa'l riu ben sech, y la fàbrica de dit nom, y comencem a endevinar mitj esborrades les cases de La Pobla, a la qual arribem a un quart de vuit per un magnífich pont de ferro de la tantes vegades anomenada Companyia. Al passar-lo tenim devant l'ermita de Falgars, molt més enllà de la vila, y un poch a l'esquerra les serres del Catllaràs, com quasi totes les d'aquella part ab bosch abaix y la carena altament encinglerada.

No descrich La Pobla per haver-se fet ja aquí altres vegades. No fa gaires dies en Pagès us en parlava.

A tres quarts de vuit sortim de La Pobla cap a Bagà en dues tartanes, en que hi anem deu excursionistes, y els altres cinch deuen seguir-nos ab cavalleries.

Malgrat sortir més tart que nosaltres, aquests no triguen a avançar-nos, passant pel nostre costat sense deturar-se, y s'enfonsen, com fantasmes en fosca nit, enllà de la llarga carretera. El cel es del tot serè; lluen tremoloses les estrelles; seguidament el riu xerroteja, y per sobre'ls monts d'Orient una vaga claretat es nunci de la sortida de la lluna.

En La Pobla'ns van donar avís de que en la carretera treballava de nit una locomòbil, a qual vista'ls cavalls solien espantar-se. Ja ni'ns en recordavem, quan per avall, ben lluny encara, més en la direcció mateixa que seguíem, veyem una resplendor extranya. *La locomòbil!* cridem tots alhora, y a dir veritat comencem a esverrar-nos. La resplendor va fent-se més intensa, y tot-d'una, al tomar un petit recolse, se'ns ofereix enlluernador un foco de viva llum com el d'una foguera. Saltem tots alhora de les tartanes, tement el desbocament de les besties. Es dir, tots menos en Mitjans, a qui no deixa la serenitat de sempre y's burla ab gran finura de tots nosaltres. Però aviat notem que es massa flama pera ser el fanal d'una locomòbil, y además veyem passar per davant d'ella



siluetes humanes, com figures d'un teatre d'ombres. Sense l'obsessió del principi (no's poden tenir idees preconcebudes), ja de molt abans hauriem conegut que era la boca d'un forn de calç, situat al bell costat de la carretera. No haig de dir-vos de quina manera allavors en Mitjans ens va anar desaparant les seves fines punxetes, y ab quin aire més escorregut Sanxos y Quixots ens enfilàrem altra vegada dalt de les tartanes.

Sense res més digne de menció, arribem bastant tard a Bagà, aont en l'Hotel del Roser ens acomodàrem. No tinch notícies de com se van espavilar pera arreglar llit pera en Schierbeck.

El dia 14 d'Agost, comptant equivocadament ab una jornada no molt llarga, cansats, per altra part, del dia abans, en que anàrem a dormir a mitja nit, ens llevem un bon xich tard y no sortim de Bagà fins a les vuit. En l'hostal ens han servit bé, y sobre tot ab bona voluntat.

Com ja haureu observat, no tinch gaire afició a descriure'ls poblets, mentres me faig pesat en intentar pintar-vos mil vegades escenes y estats de la naturalesa; y es que aquesta sempre m'encanta y encisà en tots sos infinits aspectes, a llum plena o a mitja llum, a cel serè o a cel cobert, al pla o en serres alteroses, tantost tranquila y riallera, tantost en basardoses convulsions y sacudiments inoblidables. No aixís els altres, obra dels homes, des-



Clixé de C. A. Torras.

#### FONTS DEL BASTARENY

crits ja mil vegades, quasi sempre iguals en la nostra montanya, sense netedat ni noblesa, ab cases de colors bruts, com fetes d'ossos podrits, pudentes y may emblanquinades, aont hi dorm un sòn de segles, del que sembla que cap veu pot desvetllar-la, una de les millors niçagues que ha poblat la terra.

Ja sé que ab aquestes paraules feriré'ls sentiments d'aquells, molt nombrosos, que estimen lo típich y lo que té aire de velluria; més voldria que per un moment deixessin preocupacions enrera y sense prevenció m'escoltessin. Com ells estimo als pobles que, com Berna y Nuremberg, guarden sa vella fesomia, més crech que s'ha de respectar, de lo antich, lo bo, lo històrich, lo característich y lo venerable; però que, sense tenir res o quasi res d'això, siga tot el

poble una antigalla, sense bellesa, y no evolucioni ab el temps, desconegui'l *confort* y l'higiene y visquin sos habitants vegetant en sos innobles caus, sense una idea enlairada, sense pensar en un més enllà, ab petites lluites caciquistes y vida de casinet ab escanya-pits y manilla, ab això no hi passo ni ho perdono. Qualsevulga població de tots els països que he visitat val més, en igualtat d'habitants, que qualsevulga vila catalana, y fins en Nova-Zelanda, en Fidji y en Taití tenen més aire civilisat y més científica y comercial empena.

El sentit pràctich, el temperament resistent, certa altivesa natural y l'amor al treball, són qualitats que no's poden negar als nostres, més se veuen neutralisades per la superficialitat, la mala educació, el pèsim exemple, els antiquats sistemes d'ensenyança, l'administració envilida, la política mesquina de baixeses y la falta d'idealisme. Quan l'afició al guany aprofita un salt d'aigua, fent malver la sublim bellesa de la terra, hi viuen uns quants infeliços més en forma d'obers, uns quants estirats més en forma de burgesos, més no augmenta gens el benestar y esplendor de la nostra patria.

No us enfadeu de la llarga digressió. Puch equivocar-me, més pretench treure ensenyances de l'exçursionisme; soch catalanista, no per lo que valem, sinó per lo que conech que, ben dirigits, podem arribar a valdre, y pera valer hem de començar per dir-nos les doloroses veritats, no fent, com els de certes terres, condemnats a no aixecar-se, perquè fins en son immens ensorrament s'estan cantant joyosament les propries alabances.

No es Bagà de les que més mereixi'l meu rigorós exordi, y si he posat abans de parlar d'ella un tant dur judici, es perquè, podent en bona lley fer notar que no es an ella a qui s'aplica, cap vila puga dar-se per sentida, tot referint-me un xich més, un xich menys, a quasi totes a la vegada.

Bagà, ab son llarch carrer major, partit en dos per un típich arch, son regueró d'abundosa aigua corrent, sa capelleta romànica a l'entrada, y ses cases d'amples ràfecs y airosos balcons ab barana de fusta tallada ab temptatives d'art, es població no desagradable y que per son aire especial deixa llarga recordança. Dech fer menció de l'iglesia, que té cert bon gust, encara que feta a batzegades, vull dir en distintes èpoques, perquè hi ha troços bisantins, gòtics y del renaixement, ab el que té'l mèrit de semblar-se a les catedrals de la nostra terra. Per fi, deixeu-me senyalar a la vostra atenció una curiosa plaça porticada, de voltes desiguals y cases escrostonades, entre les quals hi regna un sever palau de majestuosa fesomia.

Sortim pel NO. de la vila, tenint a l'esquerra, a 250 ms. per



sobre, en un herbat planell, l'ermita de Santa Fe; a dreta, l'accidentada silueta del Moixaró, y més avall la serra dels Gats, d'aspecte selvatge y cimerada per ampla roca despullada.

Sentim ja calor. El termòmetre d'en Schierbeck senyala 23<sup>o</sup>, més de tant en tant una halenada fresqueta'ns puja del Bastareny, que, bellugadiç, canta joyosament a l'esquerra nostra. Més enllà de Santa Fe s'aixeca de sobte la roca de Girabal, començament d'una serra encinglerada de dalt, ab bosch espès al mitj y grans terralleres estèrils abaix; y, per sobre de tot, la lluna mimvant, ab sa claror perduda, a punt de tombar la carena.

Davallem al pont de Greixa, de doble arch, sobre 'l riu del mateix nom, que ve del coll de Jou, y s'uneix pocs passos més avall ab el Bastareny. Un xich més avall se veu en aquest últim riu el *salt de la resclosa*, molt alt y pintoresch; y si bé fa mal a sa boniquesa son aire d'artificial, se veu ben clar que no es més que l'aprofitament d'una cascada natural.

Deixem a un costat el petit pont de Sant Joan, vestit d'eures, per on passàrem tres setmanes abans pera anar a Gisclareny, lo mateix que per la notabilíssima baga de la Torra de Santa Magdalena, que aquesta vegada deixem molt per sobre nostre.

Entretant el sol es dur, el cel serè y la calor creix depressa; gastem aires deixats, més en el fons no manquem de fermesa. Al davant tenim el gran casal de Santa Magdalena; a sobre d'aquest, al lluny, el coll de la Bauma, y un xich més a la dreta'l Paradell, agut y pelat del cim y fortament emboscat en tot lo altre. Deixem també a l'esquerra'l camí de Santa Magdalena, que atravessa 'l riu pel pont del mateix nom.

A les 9<sup>7</sup> estem sota un puig, en qual cim hi ha'l ja anomenat casal ab sa capella, y sobre'l riu s'hi troba, aixecat de poch, un altre pont pera anar-hi. Al davant mateix, sobre un tossal, s'hi veu l'iglesia de Sant Martí del Puig, sufragània de Gisclareny, y més enso'ta'l vehinat del mateix nom. Un poch al davant y a l'esquerra s'admira 'l trencat rocallam que domina'l coll de la Vena.

Atravessem el torrent dels Trulls, que baixa de les montanyes aixís dites; trobem poch després les runes de La Molina, una palanca sobre 'l Bastareny, y un canal en construcció. Per sobre nostre, a l'esquerra, tenim la cinglera, aont acaba'l bosch de la Torra y aon comença'l coll de l'Esgriga, punt de pas pera anar a Gisclareny. Mentres tant arribem a l'entreforch del Bastareny ab el rival de Sardanyola, molt caudalós, que baixa desbocat pel grandió forat o trencat del Pendís, en mitj de foscos matorrals dominats per les

NOTES DEL BERGADÀ. — El dia 30, el soci delegat del CENTRE a Berga, mossèn Bonaventura Ribera, va llegir-hi unes quantes de ses *Notes del Bergadà*, ressenyant les vicissituds y descrivint les belleses naturals dels diferents encontorns d'aquella comarca, que tant coneix y ab tant carinyo tracta mossèn Ribera.

En totes les *Notes* hi campegen per igual aquestes qualitats de mossèn Ribera, ajuntades y destacant sobre d'elles la nota patriòtica al costat de la poètica o purament descriptiva, lo mateix en les impressions sobre Berga y La Portella que en la descripció del llegendari Capolatell o de la Conca carbonífera del Llobregat y altres estudis o monografies d'aquella hermosa encontrada.

Durant la sessió foren projectades diferents vistes fotogràfiques dels llocs més importants que anaven ressenyant-se.

SECCIÓ D'ARQUITECTURA. — *Estudi sobre'l Monastir de Sant Pere de Roda.* — Continuant la tanda de conferencies organitzades per aquesta Secció, el dilluns dia 5 ne donà una l'arquitecte D. Antoni de Falguera sobre l'història y importància arquitectònica del renomnat y antiquíssim monastir de Sant Pere de Roda.

El senyor Falguera, després d'exposar les vicissituds històriques que ha atravesat aquell notable monument, se detingué en l'estudi y exposició de son caràcter y estructura arquitectònica, principalment de la seva iglesia, important construcció del començ del segle XI. Pera complement de son estudi, el senyor Falguera va reproduir per medi de projeccions fotogràfiques gran nombre de vistes y dibuixos de l'esmentat monument.

LA CATEDRAL DE LA SEU D'URGELL. — En la conferència que'l dia 12 donà en el nostre CENTRE'l jove arquitecte senyor Sanz y Barrera, aquest feu un estudi complet d'aquella hermosa construcció, exposant el passat gloriós d'aquell monument arquitectònic del segle XI, malmès posteriorment en l'època del Renaixement, y l'estructura del mateix, acabant sa notabilíssima conferència ab un plan o projecte de restauració que retornaria an aquella catedral el seu caràcter propi y estructura primitiva. El senyor Sanz acompanyà també la seva conferència sobre la catedral de la Seu ab la projecció de la planta, vistes fotogràfiques y dibuixos de la mateixa segons son estat actual y tal com quedaria després de sa projectada restauració.

SECCIÓ FOLK-LÒRICA. — El dia 7, a les nou de la nit, va començar les seves tasques l'oficina folk-lòrica destinada al aplech, coteig y classificació de datos y notes dins les diferents branques del folk-lore català. Aquesta oficina ha vingut reunint-se y treballant quasi tots els dimecres a la mateixa hora.

El mateix dia 7 el seu president, D. Rossendo Serra y Pagès, va donar una interessantíssima conferència baix el tema *Estat actual del moviment folk-lòric a Catalunya*, estudiant ab tot deteniment y carinyo'l desenrot-



Aixís es que com no m'agrada descriure lo que no he vist, no us parlo del tant conegut *bullidor de Sant Esteve*, del qual, si'n voleu notícies, us en daran en Joseph M.<sup>a</sup> Torras y l'Atmetller, que foren els únichs que hi arribaren.

Ens dirigim els tres a les fonts del Bastareny, aon fa tres quarts que'ns esperen els altres, encara que no patien gaire, perquè es-morsaven. Rescabalem a *bella dent* el temps perdut, tot admirant l'encantador lloch en que'ns trobem. En diuen Font de les Adous del Bastareny; més, com ja veureu, aquest ve de més amunt. Allí, no lluny de la seva naixença, en un misteriós recó de l'ombrivola fageda, salta en grandiosa cascata, desfet en quatre feixos, sobre un fons de molça, a claps negre, y a claps d'un verd deliciosíssim, y omple'l seu voltant de fina polsina d'aigua. Pera anar al naixement del riu, 80 metres enrera, pujem per l'esquerra de la *manigua*. Per la dreta s'hi pot anar, més no baixar-hi. Neix el Bastareny en el cor d'una fageda, d'una única dèu, que val per ella sola més que les vintinou del Llobregat; més, al revers d'aquestes, brolla suau, mansoya, sense brigit ni saccejades, y camina calladament avall, fins al salt que ja he descrit, aon deixa son mutisme y brama com un monstre, cobrint aquells sotals ab sa cridoria.

No es tant a ubaga com les del Llobregat, perquè en el moment de visitar-la la llum del sol brodava elegantment en l'aigua y la terra, y per sobre la llarga cabeilera de molça que'ls mullats còdols cobria, l'ombra movediça del fullam de la fageda. Aquesta forma un túnel de verdura a l'aigua, que marxa misteriosament avall ab caminar de gata.

El torrent de la font del Bastareny ve de molt més amunt, més no porta pas gens d'aigua. Aquesta, al moment de la sortida, té 9°, com la del Llobregat, però es de qualitat més bona. De la gran quantitat que d'un sol doll ne raja'n podeu formar judici al pensar que 200 metres més avall, sense rebre cap reforç, no va deixar passar-me.

Marxem per la dreta de la seca torrentera, en qual part baixa neix el riu, y als pochos minuts veyem al davant, y un xich a l'esquerra, el saltant del Murcarol, cascata de gran altura, més ara ab tant poca aigua, que aquesta's pert abans d'arribar al Bastareny. Del salt del Murcarol al mont Paradell hi corre una llisa y esgarri-fosa cinglera. Passem per cân Montmell, al peu del Puig del mateix nom. Abaix, la torrentera del Murcarol s'uneix ab la de la Buxassa. Baixem an aquesta y pugem desseguida per una estreta aresta de roca, que separa les dues; a travéssem la del Murcarol y ens enfilem

per un ferreny bosch de pins y roures; voregem una alta cinglera, que'ls boixos ens dissimulen, y deixem molt per sota'l salt del Murcarol, que ha tallat estreta y fundament la roca negra y llisa. Atravessem de nou el torrent del Murcarol, y molt amunt de la vall d'aquest nom, que tenim a l'esquerra, se veu el verd glebatge de Prat de Rey.

La flora es rica, més la fauna es pobra. Ni en la fageda del Bastareny ni en la roureda del Murcarol sentireu cantar cap aucell ni veureu córrer cap forma movediça. Acabada, per ara, la pujada, arribem a un camp de patates anomenat *Camp d'en Reguer*. A la dreta, molt amunt, s'hi veu una cinglera triangular, ab una bauma prop del vèrtix, d'un aspecte molt original, que'n diuen *Cova de Montmell*. Més enllà, més per aquí no's veu, hi ha la cambra de Montmell, aon la roca forma un pont.

Dech fer constar que fa una estona que en Valeri, l'Espelt y en César Torras, fill, ens han deixat pera retornar a Bagà, aon deuen esperar-nos.

Seguim pel camp y la casa del Murcarol, y al passar per aquesta ens veyem davant les serres de Montrera ab son atapahit bosch, continuació del de la baga de la Torra de Santa Magdalena, que més enllà's confon ab la de la Bauma. Tots junts, ja que no hi ha separació entre ells, s'extenen de desde més amunt de Santa Fe sobre Bagà, fins el coll de la Bauma, formant un dels més grans y bells boscos de Catalunya.

Mirant enrera, se veu el desgavellat Moixaró, que treu el cap per sobre dels Trulls, y les serres de Greixa, que semblen llosanes gegantesques. Fent voltes y revoltes, anem pujant per l'esplèndit bosch de pins cònichs, ab son tapiç de gencianes, modestos boixos y matabres orgullosos, ab sa escayenta espiga de flors morades. Es la baga del Murcarol, que està a l'acabar la serra de Montrera. No fa ni un halè d'aire. Els arbres, petrificats, no mouen ni una branca, y el sol dóna lluentors daurades al verd de la pinassa.

Quan falten uns 25 metres para arribar al coll de la Vena, arribem a la Font Vella, ombrejada de saules y pollanques y voltada de tores metzinoses. En la font hi ha un gros com. Encara que no es una gran aigua, bevem ab molta set. El torrent, que ara tenim abaix, es el del coll de la Bauma.

Deixant la font, després de breu repòs, arribem en quatre gambades al coll de la Vena, a 1,550 metres d'altura. La montanya que's veu a l'altra banda del torrent del coll de la Bauma es el puig de Cap de Sadorn.



Pujo un xich més amunt del coll de la Vena pera donar una ullada al país que s'abandona. Al davant se veu la Bauma de Montmell, y tirant cap a la dreta s'ovira en la carena successivament el forat o coll de Vimboca, el coll y puig del Pendís, el Moixaró, coll de Jou, la montanya d'Alp o Padró dels Quatre Batlles, y, per fi, Puig Llançada, totes serres fronterices de la Cerdanya. Més per abaix, els Trulls y la serra de Greixa.

Atravessem a tres quarts de tres el coll de la Vena, deixant l'aiguavés del Bastareny pel del riu de Saldes. Ens omple tot el davant l'enorme maciu de la serra d'en Cija, de carena quasi horisontal, la qual té grandiosos boscos en sa meitat esquerra, que li donen un color del tot negre, sent molt més clars en sa meitat dreta. Passem pel miserable vehinat del coll de la Vena, depenent de Gisclareny, format de dos grapats de cases, dels quals el més petit queda a la dreta del camí. Allavors treuen el cap al lluny, a l'altra banda del Llobregat, les montanyes de Malanyeu, y més aprop tenim els cingles de Vallcebre.

A l'arribar a coll de Vall Pregona s'ens presenta de sobte'l Pedraforca, ab sa típica silueta, ab sos aires amenaçadors, com el falcó de les montanyes. El saludem com un amich, puix feya pochs dies que varem escalar-lo. Ombrius boscos omplen el seu faldar y dreta roca absolutament nua forma la part alta, que ab els dos fantàstichs cogullons acaba. Desde aquell moment, fins que'l perdem definitivament de vista, patim l'obsessió del Pedraforca, que ab son airós llançament cap al cel, ab sa cruesa de ratlles y valentia de perfils, sembla que'ns hipnotisa y quasi no'ns deixa ulls pera mirar, ni cervell pera pensar en altra cosa. Anem voltant pels dalts de Vall Pregona, com son nom diu, estreta y fonda, de pendent llisa y sobtada, ab roca descarnada en uns punts, en alguns verdisses y en altres bohigues ab conreus llastimosos.

¡Ab quants afanys els pobres pagesos han feixat la terra fins als cims pera treure-n magríssims productes! Abans aquelles vessants estaven emboscades com les de l'altra banda y el país era poblat, y la terra, plena d'*humus*, era quelcom generosa.

Ara, destruïts els boscos, Gisclareny se despobla, perquè, malgrat tots els esforços, les terres se despullen, y de la roca rasa y neta no brota sinó miseria. En la mateixa Vall Pregona trepitgem arreu infinitat de petxines fòssils impreses en la cendrosa roca. Entre la serra d'Encija y el riu de Saldes ondula al davant nostre, en descens suau, un ample territori, ab masies escampades, entre les quals hi ressalten el vehinat de Molés y el poblet de Massanés.

A les 3'20 arribem al coll de Lluria. Ompla tota la vista el macís del Pedraforca, que's veu de desde'l Collell fins prop del coll de la



Clixé de C. A. Torras

#### ESTRET DE LLURIA

Trapa, ple de conreus abaix, boscos al mitj y despullada quera, sense un bri d'herba al cim. Un corriolet en la banda esquerra de la vall de Lluria'ns porta depressa avall pel mitj d'un bosch de pins, y no tardem a arribar a la collada de l'Arola, veyent prop



de la carena, sota'l coll de la Garganta, a l'altra vessant de la sotallada, a càl Moço, voltada d'escarransits conreus, que alegren la vista y fan llàstima a la vegada.

Desde ara la baixada's fa en zig-zag, per camí de brusca pendent, en la vora d'una pregona canal o timba, a qual fons se veu el mas Cucut, en l'unió de dos petites valls. Es una sorpresa encantadora veure abaix d'aquelles desertes baus, lluny de tot poblet, l'oasis del Cucut, ab l'endreçada casa, neta y graciosa, ab sa ampla era, voltada d'arbres molçuts, de grassa sava y d'un verd llampant y moll, que contrasten ab la sequedat y negror de la vegetació de la comarca. Al voltant de la casa y sos conreus no hi ha bosch, sinó matolls o roques negres y cendroses.

Anem avant, a pas seguit, perquè's va fent tard y fins els novells olorem una llarga jornada. La vall s'extreny y el captivador Pedraforca treu el cap per sobre les roques de l'altra banda, semblant, per lo poch llunyà, d'una immensa alçaria. Ja enlloch veyem conreus, y debades se buscaria fòra

del malcarat camí la grapa de l'home. Les pedres, cantelludes totes, me fan malver els peus, que'm queden fets una llàstima. Duch espardenyas, calçat poch recomanable pera anar per aquelles afraus desapiadades.

La soletat, la quietut, l'aspresa de l'escenari corprenen, y en aquesta disposició de l'ànima, al tombar un collet, apareix l'estret de Lluria ab sa tètrica grandesa. Es una immensa gorja, ab dues grans baumes, dominada a la dreta per una gran quera inclinada sobre l'abim. Enllà de l'escanyat pas trobem de nou conreus, y el



Clixé de C. A. Torras

#### ESTRET DE LLURIA

país pren aires més festosos y suaus, que desentonen ab lo imponent de l'entrada de l'estret de Lluria, que encara veyem al girar la vista enrera. A l'arribar al molí d'en Ferrer estem ja en ple idili.

El Pedraforca's presenta ab tota sa grandesa, com sempre ab un nou aspecte, mentres el sol, acostant-se a son pal gros, desfà entre les roques sos raigs, com raigs de gloria. Vist contra la claror apareix negre'l gegantesch rocam, més sa silueta, sense cap boira, se retalla ab netedat perfecta, voltada d'un nimbe d'ardenta llum, sobre'l blau blanquisench del firmament. Venteja ara molt fort, més ab el nostre cansament y la feixuga calor de tota la jornada rebem el vent ab ver agrado. En aqueix moment el cel es net: tant sols per sobre'l Gresolet uns petits cúmulus s'empaiten desesperadament els uns als altres.

A les 5'5 marxem del molí, en qual font hem berenat. Seguim la vall de Saldes, anant per la dreta, tenint a sota l'enforcament del riu de Saldes ab el del Gresolet, y creuem aquell pera énfilar-nos per una carena que hi ha entre ella y la vall de Molés, caminant per un bosch de pins liliputienses. Al passar el riu de Saldes tasto l'aigua, y en veritat la trobo un xich salada, com ja es fama en tota la comarca. Altra volta tenim davant dels ulls una visió encantadora: les serres d'en Cija, el coll de la Trapa, que permet el pas de Gòsol a Saldes, aquest darrer poble arrupit en la falda del Pedraforca com un pollet sota la lloca, y el seu grandió castell més amunt a la dreta. Els dos pals de la tantes vegades anomenada montanya (ja us he dit que en tot el camí patiem de l'obsessió de la mateixa, y igual us passaria a vosaltres si per aquells varals rodesiu) semblaven ara d'igual grandaria, y tenint el sol darrera imprimen fortament sa negrura en el devassall de llum de la cayenta tarda.

Girant-nos enrera, veyem la graciosa vall del Gresolet.

Més, de sobte, un petit núvol neix y creix depressa, y s'entreté jugant ab els cogullons del Pedraforca mentres la llum de l'amagat sol juga ab ell, pintant-lo ab movediços colors de blau, de rosa y de violeta, que per contrast fan semblar molt negra la part no illuminada, rodejant-ho tot ab una corona de gabelles de raigs que solquen llunyanament el cel y es perden, esblaimant-se, a gran distancia. Oh tarda esplendent, com no'n recordi cap en ma vida! Com omple encara'l meu esperit el record de la teva tendra poèsial Oh quant m'avergonyeixo a l'esparracar ab mes grolleres paraules el teu suau encís, que no cab en l'expressió de l'home! El nuvolet, allargant-se com un iman, primer enronda un pal, després mitj



tapa l'altre, y el sol, boy amagat, forma ab tots ells, núvols y pals, mil combinacions d'ombra y de llum, ab colors de suaus matisos, deixant en la negror les terres ensotades y escampant per les altes una vaga polsina lluminosa, una calitja de claror.

Ara ja un negre nuvolam cobreix la serra d'en Cija y uns quants cúmulus blancs, per sobre nostre, lluhint fortament al sol ponent, fan ressaltar el blau puríssim que'ls enrotlla.

Passem per dins Molés, per sota una volta. La casa, feta de negre pedruscam, té posats de fortalesa.

Caminem llargament per l'ampla terra ondulada, que poques hores abans, desde Vall Pregona, contemplavem, y deixant Pedraforca endarrera, tenint Vallcebre al davant, la serra de Gisclareny a l'esquerra y la d'en Cija a la dreta, baixa mandrosament d'aquesta fins al riu de Saldes, ab gracioses incorbacions, com onades de glebers, ab grassa capa d'*humus*, profitosos conreus, blanques y netes masies y llunyans horisonts. Quina fonda sensació d'extrany benestar y de suprem goig dóna el caminar com bohemis, despreciant l'ajuda dels matxos, ab els peus nàfrats, may prou sadollats de naturalesa, en l'immens terror onejant, illuminat vagament per l'esllanguida llum de la tarda moridora! Per què no poder viure sempre així, corrent com vagabons per l'encisadora terra, ab el cos reventat, més saturada l'ànima d'inexpressable poesia?

En els vols y revols del camí tant aviat tenim davant com darrera, a l'altra part del riu de Saldes, la fosca Vall Pregona, mentres el Pedraforca amaga tot el cim en el núvol aquell, ara del tot negre. Passem després pel coll de Sant Gregori, a 300 metres per sobre del riu de Saldes, veyent desseguida a l'altra banda d'aquest el vehinat de Vilella; més amunt, l'iglesia vella de Gisclareny, y darrera nostre la bruna serra de Cadí, mitj tapada per la fosca nuvolada. Passem per cân Coll y per una font, aon bevem sense aturar-nos; pel poble de Massanès y per cân Tussent, casal de varis cossos, de simpàtic aspecte. Veyem al lluny, a l'esquerra, la cinglera de sobre Gisclareny, ab la cova del Bisbe, abans habitada, y el coll de l'Escriga. Gisclareny queda amagat en un recó de la montanya. Comencem a davallar y creuem el torrent de Tussent, abundant d'aigua, y en el seu llit immenses pedres cúbiques, que no sé endevinar d'aon procedeixen, ja que aprop d'aquell lloch no hi ha puigs ni cingleres.

Crescuts els núvols, conquisten els cimals de les altes serralades y les boires cendroses s'esfilagarcen pels erms davallants de les Costes Pedregoses, en la feixuga serra de Cadí. Ara veyem l'iglesia

nova de Gisclareny, protegint les pobres casetes que l'enronden, y, mentres van quedant endarrera, tenim més aprop nostre l'iglesia vella de Gisclareny y el vehinat de Vilella, que's presentaren a nostres ulls, tot sent més lluny, abans que aquelles. Anem trobant successivament el Mariner, cân Soler, ab aires de benestar y arreglo, una casa abandonada y la formidable cinglera de la Roca Castellana, en el camí de Vallcebre. Després d'atravessar un torrent ab còdols d'una gran blancor, està ja quasi negra la serra de Gisclareny. No res se veu en el riu de Saldes, que corre per l'enclo-tada vall que està a l'esquerra. Les serres d'Orient blavegen fosca-ment, y sobre la blancor de ponent se destaquen nets els dos pals de Pedraforca, agafat en el gran, com negra banderola, l'últim retall del núvol que fa poch ens el tapava. La nit s'atança y tot se fa indecís, tot s'esborra en la claror esmortuida, y l'esperit se recull condormit en la vellutada tebior de l'esplendent tarda d'istiu que està acabant-se. Tot convida a ensonyar-se dolçament en la suau carícia de l'airet que'ns ve de les terres fins fa poch llargament assolayades.

En la nit entrant, apenes ovirem l'iglesia de Sant Julià de Sardanyola, qual rector amablement surt a saludar-nos, y una casa a la dreta, aon treballa ab rítmich brugit una màquina rentadora. Aviat deixem enrera a cân Grallera. Tenim a la dreta la vall y serra de Vallcebre, y atravessem ab poca llum y un xich d'engunia'l torrent d'aquest nom, ample, ab molta aigua, y ab còdols blancs, que es lo únich que ressalta en la forta foscor que ara'ns rodeja. La sossegada nit ens volta ab son quietisme, y el més petit remor que puja de la vall sona com una dolça harmonia. El llunyà colpejar de la màquina rentadora, el lladruch d'un ca, l'esquellerinch d'un bou y un argentí crit d'una noya aixecant-se enllà en el misteri, deixen en l'esperit, malgrat sa insignificancia, una impressió inesborrable.

El guia, un guarda-bosch, que ara'ns resulta poch fressat per aquelles terres, comença a vacilar y, per fi, se declara vençut y incapaç de treure-ns d'aquells perduts viaranys, molt lluny encara de la carretera que cercavem. L'enviem a buscar auxili, y mentres ell marxa a les palpentas, quedem nosaltres en plena negror, escampats per la desconeguda prada. No'ns veyem els uns als altres. Cada fiblada a un cigarro pinta rojament a un troç de cara enquadrat en les tenebres, y després s'esborra tot en la foscor igualadora.

El cel està bon xich cobert; la lluna no ha sortit encara; tant sols alguns estels lluen mitj esborrats, y dos llums esblaimats s'oviren cap a Sant Julià de Sardanyola. De tant en tant algun llam-



pech de calor pinta fantàsticament la nostra colla y ens mostra als matxos resignats, quiets, descobrint tant sols el seu recel ab extremituts d'orelles; els traginers, drets, sornuts, repenjats en les vares, y els expedicionaris asseguts o estirats, contents uns de l'aventura y els altres rondinant asprament de la mateixa.

Mitja hora ja ha passat quan se senten veus llunyanes com de dos que conversessin, y allavors cridem nosaltres, suposant que serien els que esperavem. Així era, y, conduïts per nostres crits, van conseguir trobar-nos el pseudo-guia y un pagès, que pren la direcció de la caravana, y allavors comença una odissea, que may s'acaba, per desconegudes terres. En quant a mi, sembla que'ls tolls m'atrauen, y fico sempre'ls peus en les mullenes, de manera que aviat estich enfangat fins a cintura.

Passem extensos prats, atravessem espessos boscos, davallem per sobtades pendents, y vorejem altes cingleres, que endevinem per les llums que tenim verticalment a baix y pel soroll d'un riu que sentim a sota nostres peus mateixos, y ho fem tot a peu y a les palpenes, menos el senyor Coll, que ab gran valor no deixa may sa cavalcadura y porta en les mans encesa una espelma empaperinada. Fa bon xich que'l nou guia ens ha deixat, quan arribem al coll d'Eina, prop del qual hi ha un gran casal, aont ens atansem pera que'ns calmin l'abusadora set que per molt temps ens corsecava. Això ho trobavem nosaltres naturalíssim; no així els de la casa, que, esverats d'aquell sorollós eixam que de la negra baga's despenjava a tant tardanes hores, se varen negar a auxiliar-nos. Sembla que tot eren dònes y criatures y que un bon sust varen emportar-se. Es tant sol allò y tant lluny de tota ajuda! Y com de negra nit no's veu aquella nostra fatxa de *bons xicots*, que a tot-hom tranquilisa! Al fi, després d'amoixar-los ab bones paraules, van amansir-se, y unes senyores, sens dubte, les mestresses, varen transigir en baixar-nos pel balcó un canti lligat ab una corda. Dono en nom de tots, a les assustades y bondadoses fades, mil gracies, per la set vençuda, ensems que'ls demano mil perdons per la por passada.

En Mitjans, en Joseph M.<sup>a</sup> Torras, en Tarragó y jo deixem als altres que beguin en santa calma, y emprenem a peu, en el cor de la nit bruna, una fantàstica marxa apressurada en direcció a Bagà, que tenim al cap-d'avall de 5,000 metres de polsosa carretera.

Porto els peus inflats, els muscles adormits y l'ossamenta mitj desmontada, més segueixo sense protesta'l viu pas d'en Mitjans y d'en Joseph M.<sup>a</sup> Torras, que sens esforç ens porten la davantera. Passem primer per un pont, prop del mateix coll d'Eina, antich,

més molt bonich, y pel peu d'unes montanyes fortament agudes que dit coll dominen. Vorejem negres claps de bosch, que fan basarda, mentres pels serrats d'orient apunta la tenue claror de la lluna, que encara està amagada.

Arribem a Bagà a tres quarts d'onze, trobant ansiosos als companys que allí'ns esperaven y molt enfadada a la abans campetxana hostalera. No n'hi havia per menos. Rompiem les patriarcalcs costums de la casa, y lo pitjor es que'ls gats s'havien menjat el sopar que'n la llar se rescalfava.

Un quart després arribaven els de reraçaga, y ab gran filosofia ens menjàrem lo que'ls gats tingueren a bé deixar-nos, y, entre lo rondinar dels de la casa y butzinar dels arriers, anàrem ben masegats a cercar el breu repòs que'ns mereixiem.

JOSEPH ARMANGUÉ

(Acabarà)

---

## LA PLANTA DE BURRIACH

(AMPLIACIÓ)

Al breu compte donat darrerament sobre les traces o mapes del castell de Burriach, creem dever afegir-hi algunes majors explicacions, pera major profit del gravat de la sua planta, servint-nos de les xifres indicatives que en ella a prevenció hi posàrem.

L'ingrés al cim de Burriach, se sol fer avuy per lo lloch que en la Edat Mitjana resultava més dificultós. Prescindim d'aytal via y transportem-nos ab la imaginació a sigles enrera. Pensem que sotsmesos per un moment a la demoníaca influencia de Mefistòfeles, aquest nos fa retrocedir lo temps y les generacions, en la forma que tant encantà al Faust.

Som arribats, donchs, al últim terç del segle XV, al temps que Mossèn Pere Joan Ferrer, lo gran enamorat de Burriach, tenia allí sa estada senyorial y la cort de sa baronia de Maresma (1472 a 1482). Corre l'any 1480; lo castell, novament construyt y extraordinariament axamplat, es obecte de curiositat pera'l foraster, d'estudi pera la gent militar y del odi dels novells vassalls de son senyor, que pugnen ardorosament pera rompre'ls lligaments jurisdiccionals y d'administració de justicia que'ls tenia subjectes a Ferrer.



Precisament en l'any 1480, anaven despenent d'aquí y d'allà'ls homes del Maresma, seguint al rey Ferran en llunyanes terres, trametent-li comissionats sens mirar despeses de fondes y viatges, pera obtenir la desitjada reintegració a la royal corona. En tot Catalunya era'l més popular dels vulgars aquell que deya:

en terra de baró  
no hi facis ta maysó.

Ell esdevingué axiomàtic y les jurisdiccions particulars, agonitzants, en lo següent segle XVI, havien trontollat massa pera poder sofrir ab fermesa continuats atachs de les generacions de la Edat Moderna, cada jorn més entusiastes dels privilegis municipals. D'aquí que, trobant encara poch expressiu lo famós vulgar, tractassen d'arrodonir-lo afegint-hi la redundancia:

mira que si la hi fas  
tu t'en penediras.

\* \* \*

Venim de nostra illa de Cerdenya en un leny mallorquí que'ns porta a desembarcar enfront l'antich *areny de Valldeix* (riera de Sant Simon). A la dreta, dalt d'un turonet no lluny del mar, la vista's distreu contemplant certa fexuga construcció sobre-muntada d'una torra; a la esquerra una vila murada en altre turó; allà lluny, a la serra occidental, certa silueta, que la distancia no permet bé distingir lo que siga: es Burriach, l'objecte de nostre camí.

Tirem vers la vila, per un fressat viarany que segueix la costa y té amplitud bastant per les carretes de bous. La civilisació, de temps molt antich, hi havia sentat allà sa planta. Un segle abans de Jesucrist, *Iluro* o *Ildure* batia belles monedes, presentant al emblemàtic guerrer ab llança, suposat celta. Passà'l domini de Roma, y lo poblat no's desfé en lo segle VIII, quan la influencia germànica modifica son nom primitiu d'*Iluro* en *Ilurona*, inseguint les matexes lleys generals fonètiques, per les que *Barcino*, *Gerunda*, *Tarraco*, *Kissa*, *Celsa*, *Ieso*, *Ausa*, etc., se transmudaren en *Barcinona*, *Gerona*, *Tarracona*, *Kissona* o *Guisona*, *Celsona*, *Iesona* o *Isona*, *Ausona*, etc.

La perturbació social subsegüent al regnat del darrer rey visi-

goth Achila, no feu perdre del tot lo poblat. Son nom, en cambi, destinat sempre a sofrir totes les bategades de la política, es qui dexa la vella y tradicional estructura. Al introduirse, en lo segle IX, la institució parroquial en lo Maresma, permeté que los segles X y XI mostrin alguna vegada *Santa Maria d'Alarona*. Emperò, simultajenant en lo XI, l'apelatiu de la institució eclesiàstica ab lo de *Santa Maria de Civitas Fracta*. Lo segle XII, borra del tot lo nom d'*Alarona*, y vulgarisa lo novell, en tant, que'l XIII anomena ja *Ciutat Tracta*, *Ciutat Treta* o *Ciutat Freta*. Més com la població era regida y dominada per lo vehí castell de Mataró, aquest feu sentir lo pes de sa autoritat també en son nom. Axis la documentació dels segles XIII y XIV, designen ja lo senyoriu del castell, denominant a dita localitat *vila del castell de Mataró*.

Més a les darrerries del segle XV, la vila, acostumada a enfrancar-se del domini dels senyors del Castell, havent-se convertit en *carrer de Barcelona*, se designa ja lo nom de *Mataró* a seques, com avuy dia.

A Mataró'ns indicaren com a ruta millor per anar a Burriach, la que's dirigeix al peu de la *torra de Cogoll*. Era esta torra, dels Senyors de Burriach, trobant-se fòra terme de la vila, per quan Mataró no passava de la sua riera de Santa Maria (avuy riera de Cirera). Prenem un rocí y, vorejant la torra de Cogoll, petita atalaya o *guardiola* alçada en una eminencia del *pendís* devallant del turó de Cerdanyola, anem paralelament a la riera d'Argentona, y buscant lo lloch hont lo camí atravessa son frescal areny, portant-nos vers la capelleta de Santa Maria, junt a un abundós *viver* d'aygua. Allí, al encreuament del torrent que ve de les vessants de Burriach y Gironella, cal dexar lo camí que de dret nos portaria a la vella iglesia de Sant Julià d'Argentona. Emprenem un viarany que per terres altes d'en Cirés y d'en Roqueta, nos condueix gradualment dalt de la serralada, en linia dreta, sense quasi may giravoltar. Lo camí passa per la carena y no atravessa cap torrent.

Al arribar a un petit munt que hi ha dessobre'l coll de Burriach, voltem la montanya, dirigint-nos a llevant per lo peu de les forques jurisdiccionals. Les ha tetes alçar, ab gran magnificencia, Mossèn Pere Joan Ferrer, joyós de la jurisdicció alta y baxa, civil y criminal, que li otorgà Joan II, quan dit militar traycionà la causa de la terra, en Agost de 1471.

Revolta lo viarany y s'enfila al ovirar dessota a Sant Feliu de Cabrera, y la vehina torra del Colomer, pera portar-nos als grans



cuberts o dependències jussanes del castell (nom. 15), en les que s'hi obra una porta junt al camí (1). Lo corn sona al damunt nostre dalt en la torra del homenatge, donant-nos, ab sos reiterats tochs, la més coral benvinguda.

La comunicació d'aquestes dependències ab lo recinte del damunt, se faria per la porta del nombre 14, tal vegada ab escala de mà en lo tragecte més alt.

Lo camí nos porta a la entrada del recinte jussà, molt ben defensada per les espitlleres laterals.

Quin hermós conjunt de construccions descobriem a nostre entorn! Mossèn Pere Joan nos ve al encontre, rialler y joyós de la obra que ha ultimat ab proues qüestions y renyines ab sos vassalls, puix se li resistien a contribuir-hi personalment, com ell los hi exigia.

Felicitem-lo de totes veres per lo que ha fet, havent convertit un petit castell roquer, en flamant fortificació, aplicant-hi los adelantaments militars per ell experimentats en ses campanyes.

Filosof y escriptor, al ensemps que militar, en Ferrer acull nostres norabones ab somris de pena y fredor, com si una idea trista lo dominés. Després d'una pausa, nos diu ab tota calma:

—Al cap de vall, pols y fum.

\* \* \*

Obrim novament los ulls en lo sigle XX: los òssos del valerós Ferrer ningú sab ja hont jauen y sa memoria no fa pas gayre temps que ha estat desenterrada del complet oblit, mercès al interès que han despertat les darreres despulles de la que fou famosa construcció. Seguir-la causa d'any en any més pena, per lo que hom la veu desaparèixer.

A la esquerra de la entrada, hont erem, existia un terrat emmarletat (nom. 1), que's conserva en sa altura primitiva.

Unes cambres fondes (noms. 2 y 3), recloses de mur y ab senyals d'haver-hi hagut sostres, seguexen les angulositats del cim presentant una àrea irregular.

Lo gran pati del enfront es lo major esbarjo del castell, limitant-lo, al damunt del precipici, la cisterna (nom. 5), ab son brocal.

De les altres cambres jussanes (nom. 7) ne sobresurten unes

(1) Aquesta porta no ve indicada en la planta de Burriach. Havem cregut veure-n rastres en certes pedres allisades y picades, en los fragments de parets que encara existeixen.

poques senyals de parets y forats hon hi descansaren les bigues anys ha desaparegudes.

Per la rampa se dexava lo recinte jussà pujant al petit pati (nom. 6) del sobirà, en camí descobert y exposat a la acció dels terrats del castell. D'aytal camí avuy ben poch rastre n'hi ha restat, constant-nos de poder-lo testimoniejar.

La hermosa terrassa (nom. 14) comunicaria ab lo recinte de baix de tot (nom. 15), com ja deyem abans. Les poques parets que hi subsistexen, no'ns permeten continuar congetctures sobre la disposició d'aquell lloch.

Entrem per la porta principal a les que foren habitacions del Baró de Maresma, de les que n'ha pervingut lo march llis d'un finestral de pedra, ab vistes a mar (nom. 8).

La capelleta de Sant Vicents (nom. 9), ab volta de canó, en tantes èpoques refeta, fou lo únich que Mossèn Pere Joan Ferrer respectava del vell castell de Burriach que ell arrasà del tot per alçar-lo de nou y ampliar-lo ab lo recinte baix, de que abans havem parlat.

Poques parets marquen la àrea del extrem nort, hont també's conserva una finestra, ara de poch temps desapareguda (nom. 10).

De les altres parets de la part occidental (nom. 11), sols les properes a la cisterna sobirana (nom. 12) mostren quelcom del que foren, apreciand-se que hi havien habitacions fondes y aquelles sitges de que'ns parla lo propi Pere Joan Ferrer en una de ses lletres, ab motiu d'excusar-se per haver-hi reclòs a un vehí de Mataró (1).

La torra (nom. 13) està ben aspitllurada y ab habilitat pera defensar petit pati sobirà, ab preferència (nom. 6) a tots indrets del vol. Les aspitlleres de la torra, diferexen de les sageteres empleades en los segles precedents, per no esser rectes, sinó que presenten lo forat rodó inferior per sosteniment dels canons de les armes de foch.

En los fonaments apareixen parets, evidentment procedidores de construccions obrades en segles molt anteriors al en que visqué Mossèn Ferrer.

La torra se conserva en tota sa altura y presenta un sostre fet de volta, ab mahó de cantell d'algun interès.

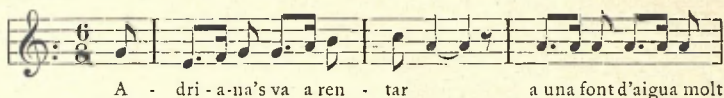
FRANCESCH CARRERAS Y CANDI

(1) Vegis lo treball del autor *Pere Joan Ferrer, militar y senyor del Maresma*.



## FOLK-LORE

## LA REINA ENVEJOSA

*Moderat*

A - dri - a - na's va a ren - tar a una font d'aigua molt



cla-ra ve - ri - no - sa una ser - pent al da - vant ja se li pa - ra.

Adriana's va a rentar  
a una font d'aigua molt clara.  
Verinosa una serpent  
al davant ja se li para:  
— Això són els pecats meus,  
o ma vida s'ha acabada.  
— Jo só lo rey encantat.  
No t'espantis, Adriana. —  
La reina desde 'l balcó  
la traidora ho escoltava,  
y un dia que es fòra 'l rey  
gran convit ella n'armava  
dels comtes y cavallers  
y de tots els Grans d'Espanya.  
Quan eren a mitj dinar  
diu la reina eixes paraules:  
— Les dònes d'eixos senyors  
totes són riques y honrades,  
menos la del comte Flors,  
que es molt rica y deshonrada. —  
Quan el comte 'n sent això  
ja se n'aixeca de taula,  
promptament mana als criats  
que pel camí l'acompanyin.  
Quan era a mitjan camí

veu l'esposa que esperava,  
y per ser-li més placent  
son fillet al braç portava.  
— Gran traidora, fuig d'aquí;  
fuig-me d'aquí, gran malvada,  
que allà a la taula del rey  
gran vergonya m'has causada.  
— Ai, comte, si 'm vols matar  
puja-men dalt de la sala,  
que m'agenollaré als peus  
de la Verge immaculada.  
— Pera tu no hi ha remey:  
ton cap la terra demana,  
pera fê un present al rey  
y ser la reina venjada. —  
Prompte crida son fill gran  
perquè'n fes la presentalla.  
— Deu lo guard, lo senyor rei  
y sa corona reala:  
aquí li porto un bell plat  
d'unes molt riques *mansanes*  
que són dolces per vostè  
y per mi són molt amargues.  
— Qui n'ha fet aquesta mort?  
Qui l'ha fet y l'ha causada?

— Mon pare'l comte l'ha fet  
y la reyna l'ha causada.  
— Al teu pare'l matarem,  
y la reina paredada  
de l'escala al cap-d'avall  
pera ser més despreciada,

y tots quants hi passaran  
li escupiran a la cara.  
— Ay, no ho faci lo rey, no,  
que quedarem desgraciades.  
— No sereu desgraciats, no:  
sereu hereus de ma casa.

Recullida per  
VICENS BOSCH, PBRE.

## CRONICA DEL CENTRE

JANER DE 1905

### EXCURSIONS

DE BAGÀ A PUIGCERDÀ PER COLL DE PAL. — Durant els dies 6, 7 y 8 s'efectuà aquesta excursió hivernenca, passant la carena del nostre Pireneu desde l'Alt Bergadà fins a la Cerdanya.

A n'aquest fi sortiren de nostra ciutat els companys Lluís Coll, Manel Miret, A. Santamaria y Eduard Vidal, dirigint-se cap a Bagà per la nova via d'Olvan a Guardiola, visitant durant la tarda del dia 6 tot lo que de notable guarda aquella vila.

Al matí del dia 7 sortiren, acompanyats dels corresponents guies, cap a la ermita de Paller y collada del mateix nom, disfrutant de bells cops de vista sobre les serres del Moixaró, d'en Cija, de Pedraforca y del Cadí, que limiten l'espai per aquells indrets. Desde l'esmentada collada pujaren cap a la pleta de Canal Mala, davallant després cap a la font del Clot del Forn. En mitj d'una temperatura molt baixa y vorejant grosses congestes per sota'ls Rasos d'Alp, arribaren a la carena, que atravessaren pel Coll de Pal (2,170 m.), entre'l Puig Llançada y el Pich d'Alp, que apareixien completament envolquellats per llis mantell de blanca neu. Així com a la pujada'n trobaren poca, en cambi pel cantó de Cerdanya aquesta s'extenia tapant tot el terrer y formant colossals congestes que desde'ls cims baixaven a les fondalades, cobrint aquelles hermoses torrenteres. El panorama ovirador desde'l Coll de Pal es esplèndit a tot ser-ho, principalment per les vessants del Segre, pel qual limiten l'horitzó les nevades montanyes coronades pel Puig Carlit y altres enasprats cimals.

A les quatre tocases sortien nostres companys de Coll de Pal, començant la davallada, que fou bon troç més penosa a causa de l'estat de la neu y del gel, que tot sovint los hi barrava'l pas, no havent-hi més remey que atravessar-lo, encara que ab tota precaució. Lloch hi hagué en que'l pas fou ben



difficil y un bon xich exposat. A l'arribar a la boscuria era ja ben fosch y encara la neu no havia desaparegut, per lo que la davallada no pogueren fer-la ab grans presses, com l'hora requeria. Era un quart de set quan arribaren al poble d'Alp, y, passant pel vehinat d'Escadars, al començ de la plana, se dirigiren cap al pont d'en Soler, sobre'l Segre, y Puigcerdà, ont arribaren a les vuit del vespre.

Al sentdemà, després de visitar la xamosa vila de Puigcerdà, qual estany estava completament gelat, se dirigiren en un carruatge cap a la Molina, desde aon, per hermosa fondalada en que hi abundaven grosses geleres, guanyaren la carena en el collet de Tosses, prop del cim del Ginebrar, al començ del gran planell de Pla d'Anyella, que estreba a l'altre costat, en el mateix Puig Llançada. Seguint bonica torrentera, baixaren al poble de Tosses, d'aon sortiren a quarts de cinch de la tarda pera seguir vorejant el Rigart cap a Fornells de la Montanya, desde aon, remontant el riu que baixa de Dorria y serra de Gorrablanch, pujaren cap a la casa dita El Porxo, saltant a la carretera, que seguiren fins a Ribes, ont arribaren a quarts de deu de la nit, y aon donaren per acabada aquella excursió, retornant a l'endemà cap a Barcelona, excepte'l senyor Santamaria, que's dirigí cap a Queralps y Nuria, tornant a baixar després a la mateixa vila de Ribes.

EXCURSIÓ GEOLÒGICA A LES DUNES DE CASTELLDEFELS Y RIU SUBTERRANI DE GARRAF. — Aquesta excursió, organitzada pels senyors mossèn Font y Sagué y Novellas com a extensió y lliçó pràctica de les ensenyances de Geologia y Geografia física que venen donant en el nostre CENTRE, se celebrà'l diumenge dia 22, ab assistència de més d'una setantena de nostres benvolguts consocis.

Sortiren de nostra capital en un dels trens del matí cap a Castelldefels, visitant les dunes marítimes que's troben en aquella platja, dirigint-se després cap a Garraf, visitant l'original casa del senyor Güell y Bacigalupi y estudiant la composició geològica y especial estructura d'aquell terreny. Per últim, se dirigiren cap al riu subterrani de Garraf, retornant a Barcelona desde l'estació de Vallcaica, en la petita y joliua platja de dit nom.

A TAGAMANENT, PLA DE LA CALMA, ROQUES ROGES Y CARDEDEU. — El dia 29 realisaren una excursió per aquestes encontrades els socis senyors Bombach, Espelt, Larcegui, Miret, Pont y Santamaria. En el primer tren del matí sortiren cap a l'estació d'Aiguafreda, d'aon, passant per l'Abella y la Bancó, remontaren aquesta riera, pujant fins al cim de Tagamanent, coronat per la seva romànica iglesia y son característich hostal.

A la tarda sortiren cap al serrat de Roques Roges, seguint un troç del Pla de la Calma, desde aont admiraren una volta més l'hermós paisatge que desde allí s'ovira, principalment cap al vehí Montseny, que apareixia completament nevat desde sos cims fins a ses regalades valls. La davallada la feren passant per sota'l Pla de la Llacuna y turó de Palestrins, cap a Cànoves y Cardedeu, ont arribaren a l'hora justa pera agafar el tren y retornar a nostra ciutat.

## CONFERENCIES

L'ECLIPSE SOLAR DE 1905. — El doctor D. Joseph Comas y Solà, tant conegut per la seva competència en l'estudi y manera de tractar les qüestions astronòmiques, va donar una conferència en el nostre CENTRE sobre'l ja indicat tema, en la nit del divendres dia 13. El senyor Comas y Solà començà per fer un acabat estudi de la constitució y estructura del Sol y atmòsferes que'l rodegen, exposant després la senzilla teoria dels eclipses, posant de relleu la seva transcendència dins de la ciència astronòmica per les facilitats que donen pera completar els estudis abans esmentats.

Després d'atinades consideracions sobre'l darrer eclipse de sol observat a Elche, acabà exposant les especials condicions en que ha de desenrotllar-se l'anuncià per darrers d'Agost, que tant crida l'atenció de tot el món científich.

L'erudit conferenciant acompanyà son treball ab diverses projeccions fotogràfiques de clixés solars obtinguts per ell y per renomades eminències científiques, projectant-se també a l'acabar la conferència del senyor Comas y Solà una colecció de fotografies tretes pel senyor Font y Torné durant l'excursió que realisà a Elche ab motiu del passat eclipse de sol.

EXCURSIÓ A BURGOS Y VISITA A LA CATEDRAL Y CARTOIXA DE MIRAFLORES. — El dia 20, el senyor D. Joaquim Morelló va llegir una ressenya de l'excursió que havia portat a cap a la ciutat de Burgos pera visitar principalment la seva renomada catedral y la ben conservada cartoixa de Miraflores. De la primera va fer-ne un acabat estudi històrich y descriptiu, donant-la a conèixer en son conjunt, ab ses enlairades torres, sos esculpits portals, son atrevit cimbori y son interior esplèndit y majestuós, constituint una valiosa obra y un notable monument de l'art gòtich. De la Cartoixa va parlar-ne també extensament, descrivint les seves nombroses meravelles arquitectòniques y arqueològiques, que tanta fama li han donada. Mentres el senyor Morelló anava llegint son ben escrit treball, se projectaren artístiques vistes fotogràfiques del conjunt y detalls d'aquells notables monuments.

DEL SEGRE A L'ARIEGE. LA VALL D'ANDORRA. — Ressenya d'una excursió efectuada per aquelles hermoses encontrades pirenenques, que'l senyor don Salvador Armet y Ricart, comte de Castellar, va donar a conèixer en la sessió celebrada'l dia 27. En la part de son treball que'l distingit conferenciant va llegir en aqueixa sessió, va descriure en forma agradable y pintoresca tot el trajecte desde'l Segre fins a Les Escaldes, remontant el Balira y passant per Anserall, Sant Cerní de Tabèrnoles, Sant Julià y Andorra la Vella, pera continuar aqueixa notable ressenya en la sessió del següent divendres. El senyor Armet y Ricart va presentar, acompanyant el seu treball, un pla indicador de les altituds de les montanyes que volten a Andorra y una preciosa colecció de vistes fotogràfiques, que anaren projectant-se durant la lectura del mateix.



SECCIÓ FOLK-LÒRICA. — Aquesta Secció, a més de seguir la seva tasca d'organització d'un bon aplech folk-lòrich, organirà pera aquesta mesada les següents conferències:

*Dia 4. LES SUPERSTICIONS POPULARS. El Follet.* — Donada pel seu president D. Rossendo Serra y Pagès, que féu un estudi complet d'aquest ser imaginari, exposant el seu procés històric de desde'ls antiquíssims esperits familiars fins a caracterisar-se ab algun dels esperits elementals de la magia moderna. Exposà la seva propagació per Europa ab les doctrines pitagòriques, y, després de descriure la seva característica pels diferents països d'Europa, y en especial dins de la nostra Catalunya, acabà son interessant treball fent remarcar l'importància d'aquests estudis de les supersticions populars dins la mitologia y el folk-lore català.

*Dia 11. NOTES FOLK-LÒRIQUES DE LLOFRIU.* — En la sessió d'aquest dia la senyoreta Maria Baldó va llegir un notabilíssim treball de na Maria G. Bassa y Roca donant a conèixer unes quantes mostres de l'important aplech de folk-lore empordanès aplegat y classificat ab gran carinyo per l'esmentada senyoreta, que en aqueixa sessió va exposar un recull complet de rondalles, cançons, jochs, dites y altres notes folk-lòriques aplegades a Llofriu y que tenen veritable color comarcal.

En la mateixa sessió Mossèn Anton Vila, delegat del CENTRE a Sant Pere de Torelló, llegí un estudi biogràfic, crítich y folk-lòrich sobre Mossèn Peyra, rector de la Vola, personatge que ab son veritable nom de Mossèn Lafont existí en les darreries del segle XVI y començ del XVII, regint per espay de trenta-tres anys la parroquia de la Vola, y qual figura històrica ha fet ressaltar el poble per la comarca vigatana, compartint la seva popularitat ab el tant renomnat Rector de Vallfogona. L'estudi de Mossèn Vila, fet a plena consciència y gran erudició, presenta an aquest personatge baix tots sos aspectes, fent-ne una crítica acabada y imparcial.

*Dies 18 y 25. ZOOLOGIA POPULAR.* — Baix aquest tema va donar una interessant conferència D. Rossendo Serra y Pagès, president de la Secció, omplint les sessions celebrades en els dies esmentats. En elles començà per remarcar l'importància de la fauna dins de l'humanitat, parlant de la zoolatria, que va nàixer del terror que inspiraven certs animals, y de l'interpretació que'l poble dóna a n'el llenguatge y xerroteig d'alguns d'ells. En el trascurs d'aquestes conferències va llegir diferents fragments d'una obra inèdita que sobre zoologia popular té escrita'l conegut folk-lorista en Cels Gomis, qui ab sa característica competència y gran afició ha recullit un gran nombre de tradicions y notes folk-lòriques sobre zoologia, formant-ne un valió aplech, ben digne d'esser conegut.

## CURSOS

DE GEOLOGIA DINÀMICA Y ESTATIGRÀFICA, explicat pel doctor Mossèn Norbert Font y Sagué. — *Dia 3 de Janer*, lliçó 12. — Darreres fases del

volcanisme. — Solfatares. Geisers. Salses. Mofetes. Exemples clàssichs — Distribució geogràfica dels volcans. — Causes del volcanisme. — Calor central: conseqüències que s'en poden deduir. — Intervenció de l'aigua en els fenòmens volcànichs. — La regió volcànica d'Olot.

*Dia 10*, lliçó 13. — Fenòmens de dislocació. — Moviments de la crosta de la terra. — Alçaments y enfonsaments pausats. — Exemples clàssichs. — Moviments alternatius. — Terratrèmols. — Extensió, duració y velocitat dels terratrèmols. — Sos efectes. — Estudi sistemàtic dels terratrèmols. — Ses causes. — Els terratrèmols a Catalunya.

*Dia 17*, lliçó 14. — GEOLOGIA ESTATIGRÀFICA. — Composició general de la crosta de la terra. — Roques. — Caràcters generals de les roques, textura, estructura y composició. — Origen y classificació de les roques. — Roques exògenes. — Roques estratificades d'origen mecànich: sorra, conglomerats, arenisques, argiles, margues, etc. — Roques estratificades d'origen químic: calices, dolomia, guix, sal, etc. — Roques estratificades d'origen orgànic: turba, lignit, hulla, antracita, resines, etc.

*Dia 24*, lliçó 15. — Roques endògenes. — Serie antiga y serie moderna. — Classificació general fundada en la composició química. — Roques àcides. — Tipo granitoide: granet, granulita, protogina, pegmatita. — Tipo porfiroide: porfirts. — Tipo vidriós: retinita, perlita, obsidiana, pumita.

*Dia 31*, lliçó 16. — Roques neutres. — Tipo granitoide: sienita, minette. — Tipo porfiroide: ortofirs y porfiritas, traquita, domita, fonolita. — Tipo vidriós: nialotraquites. — Roques bàsiques. — Tipo granitoide: diorita, diabasa, gabbro, sherzolita, serpentina. — Tipo porfiroide: porfiritas, melafir, basalts. — Tipo vidriós: nialobasalts. — Roques meteòriques: meteorits.

DE GEOGRAFIA FÍSICA, pel doctor Francisco Novellas. — *Dia 5 de Janer*, lliçó 12. — Cascades. — Perdues de rius. Llachs de barreres rocoses. — Terrasses. Deltas torrencials. — Casos diversos de ruptura de pendents. — Modelat de les vertents heterogenies. — Perfil de les vertents. — Cortines. — Varietat del paisatge.

*Dia 12*, lliçó 13. — Condicions genètiques del modelat en les formacions eruptives y glaciers. — Formacions eruptives. Conos y cràters. — Foses. — *Culots* eruptius y macisos d'injecció. Laccolites. — Macisos de granet. — Dipòsits glaciers. — Influències tectòniques passives. — Definició de les influències tectòniques. — Efectes de l'inclinació dels estrats. — Desenrotllament de l'estructura esgraonada. — Evolució de la red. Fenòmens de captura. — Cas d'una inclinació inversa. — Conseqüències del recul progressiu dels cingles. — Cúpoles localisades. — Perfil de travers. Valls monoclinals.

*Dia 19*, lliçó 14. — Les influències tectòniques passives en les regions plegades o dislocades. — Països regularment plegats. — Voltes desmantelades. — Desigualtats del plegament. Llachs tectònichs. — Macisos dislocats. — Conseqüències d'una forta inclinació dels estrats. — Cursos d'aigua



imposats. — Influència de les fulles y de les flexions. — Valls de fractura. — Glens escocesos. — Valls dels fjords noruechs.

*Dia 26, lliçó 15.* — Les influències tectòniques passives (continuació). — Enfonsaments locals. — Circhs. — Caràcters generals dels macisos dislocats. — Macisos exòtics. — Klippen. — Depressions regionals. — Depressions sense escorrement marítim. — Causes de l'insuficiència dels agents del modelat en les depressions. — Depressions momentaniament drenades. — Antichs fondos de mar. — Enfonsaments linials.

D'HISTÒRIA DE LA LITERATURA CATALANA, per D. Rossendo Serra y Pagès. — 7 de *Janer*, conferència XXV. — *La Poesia en el segle XV.* — Primera època: *Influència francesa.*

El comtat català supeditat als reys franchs. — Influències polítiques posteriors. — Predomini de la literatura francesa en l'Europa llatina. — La llengua francesa adoptada diplomàticament. — Vinguda de les ordres religioses de França. — La literatura cavalleresca a Catalunya. — Moralistes y hagiografs. — Traduccions franceses dels clàssics llatins. — Els *Isopets* y el *Roman du Renard*.

Poetes més coneguts a Catalunya: Guillem de Lorris, *Roman de la Rose*, continuat per En Joan de Meung. — Guillem de Machau (Mascaudio), músich y poeta. — Alain Chartier, orador y poeta. *Belle dame Sansmercy*.

Coneixença de la poesia francesa a Catalunya. — *Comedia de la Gloria d'Amor*, d'en Rocaberti. — Codolada d'En Pere Torroella. — *Requesta d'amor de madama Sansmerci*, d'En Francesch Oliver. — Lectura de troços escullits.

14 *Janer*, conferència XXVI. — (Continuació de la Poesia en el segle XV.) *Influència italiana.*

Decadència de les tradicions provençal y francesa. — El Renaixement italià. — Causes de propagació a Catalunya de la literatura italiana. — Corts literàries d'Alfons V y del Príncep de Viana. — Estol de poetes. — Estudi y coteig de la traducció de la *Divina Comedia*, per En Febrer. — Coteig de la *Cansó d'oposits*, de Mossèn Jordi de Sant Jordi, ab el sonet XC del Petrarca. — Estudi de la *Sort en llahor de las monjas de Valldonzella*, per En Valmanya. Influències boccaccianes. — *La Comedia de la Gloria d'Amor*, poema dantesch de fra Huch Bernat de Rocaberti. Argument, crítica y lectura de fragments escullits. — El *Conort*, d'En Ferrer. — *Llibre del Venturós Pelegrí*. Immensa popularitat que ha tingut. Influències dantesques. Estudi y lectura de troços triats.

21 *Janer*, conferència XXVII. — (Continuació de la Poesia en el segle XV.) — Segona època: Ausias March.

Antecedents biogràfics. — Coneixements que posseïa. — Influències d'En Pere March, Jordi de Sant Jordi y autors llatins, provençals y italians. — Semblances y divergències ab En Petrarca. — Obres. — Sistema de metrificació. — Anàlisi dels *Cants d'Amor, morals, de Mort y espiritual.* — Originalitat de l'autor y elevació de mires. — Serietat d'estil y poca plasti-

citat en les imatges. — Intensitat de la passió amorosa per Na Teresa Bou. — L'A. March moralista. — Grandiositat del dolor que l'afligeix. — Ressò de la seva fama. — Traductors y imitadors. — Lectura y anàlisi de troços escullits.

28 Janer, conferencia XXVIII. — (La Poesia a últims del segle XV.)

Escola valenciana. — Començament de la castellanisació. — Aplech de poetes. — *Jardinets d'orats y Certamens religiosos*. — Francesch Lavia. Poesies eròtiques. — Jaume Roig, *Libre de concells o de les Dònes*. Esperit satíric y tendència moral. Punt d'arrencada de la novel·la picaresca. — Joan Roig de Corella, *Oració a la Sacratíssima Verge Maria*. — Romeu Lluï, cobles del *Jardinets d'orats*. — Bernat Estrús de Girona. — Formes mètriques més usades.

Literatura dramàtica. — Misteris (el trànsit d'Elx). — Entremesos. — Representacions alegòriques per les festes reals. — El drama religiós: consuetes, representacions, cobles, obres y autos. — Traduccions de les tragedies de Sèneca (Vilaragut) y el *Gastrimargus* (Romanyà). — Lectura de troços escullits.

NOTA. — A fi de poder acabar les conferencies pel Febrer, conforme havia ofert el senyor Serra, va anunciar que a partir d'aquell dia cada dissabte donaria dues lliçons.

Conferencia XXIX. — (Resum de la literatura en el segle XV.)

Situació política de Catalunya. — Cultura notable en les terres de parla catalana. — Organissació dels estudis. — Cronistes y historiadors. — Influència francesa. — La proto-renaixença italiana y els primers humanistes. — Corrents literaries italianes. — Tendències naturalistes en l'art y propagació dels estudis clàssichs. — Traduccions catalanes. — Escriptors moralistes y religiosos. — Vol que pren la poesia. — Despertament de l'esperit científich y de la crítica, ab la renaixença. — Prosa didàctica. — Castellanisació y decadència de la literatura catalana. — Literats catalans que's posen a escriure en castellà. — Influència de la nostra literatura en la castellana.

## NOVA

Feta la renovació de càrrechs d'una part de la Junta Directiva de la Secció d'Arquitectura, ha quedat aquesta constituïda en la següent forma:

*President*, Geroni Martorell; *Vice-president*, Enrich Catà; *Arxiver*, Francisco Fargas; *Tresorer*, Joseph Canaleta; *Secretari*, Ignasi Mas; *Vocals*: Joseph Coll, Joseph M.<sup>a</sup> Font, Lluï Pericas.

El CENTRE EXCURSIONISTA DE CATALUNYA sols se declara responsable de lo contingut en la *Secció Oficial* del seu BUTLLETÍ, deixant íntegra als respectius autors la responsabilitat dels treballs firmats.