

# Butlletí

del

## Centre Excursionista de Catalunya

---

---

### DEL SEGRE A L'ARIEGE A TRAVERS D'ANDORRA

#### DE LA SEU D'URGELL A LA FARGA DE MOLES Y LA SECA (1)

Després de fruir per alguns dies les delícies d'aquella hermosa vall que rodeja la venerable y històrica ciutat de la Seu d'Urgell; després d'admirar aquella antiquíssima catedral joia de l'art romànic, fundada per Lluís *el Piadós*, quals ennegrides pedres foren testimoni de grans y perduts poderius, de continuades guerres y revoltes, y quals construccions ens mostren vivament la grandesa de la mitra d'Urgell en els temps en que l'enaltiren Sant Ot y Sant Armengol; després d'haver recorregut els típics carrers de la ciutat montanyenca, quasi bé morta avuy dia, de color levítich, silenciosa y trista, on la continuada remor del riu, dels tochs de corneta del batalló que la guarneix, torben solament la tranquil·litat y ensopiment que regnen arreu; deixavem un bell matí de Juliol el Segre, que aquí majestuosament serpenteja y s'escorre pels murs de la ciutat y als peus de les darreres estribacions del Cadí, pera dirigir-nos cap a Andorra.

Sortint pel portal que's concix ab dit nom, atravessàrem la carretera que venint de Pons va a la Cerdanya, y, després de passar entre una *casilla* de carrabiners, pobra representació de l'administració pública de l'Estat, y un forn de rajola, en direcció NO., ens trobàrem ab un dolent camí de carros, el camí ral que va cap a Andorra.

Als pochos moments d'enfilarse per ell, se descobreix l'encisador panorama que formen les tres montanyes coronades d'altres tants castells o ciutadelles; Castellciutat, el barri de la Seu, recol-

(1) Pera l'itinerari de Barcelona a la Seu d'Urgell, vegi-s el BUTLLETÍ número 124, corresponent al prop-passat mes de Maig.

zat entre dues d'elles; les montanyes de Noves y d'Organyà al fons, esfumades en l'horitzó, y la frondosa horta d'intens verd esmeragdí, a sos peus.

El camí segueix pujant y acostant-se al Valira, el riu d'Andorra, que prompte ovirem, y que sempre més ha d'acompanyar-nos a l'atravessar les Valls, ab son remoreig etern al davallar de la més alta serra a la terra baixa.

Mitja hora després de sortir de la Seu, d'haver guanyat una bona costa y de trobar-nos a la vora de l'esmentat riu, veyem a l'altra banda del mateix (dreta) el poblet d'Anserall, rodejat, o, millor dit, amagat entre'ls arbres, festonejat pels horts y fruiterars y bordejat per les aigües, que mulla quasibé totes ses cases. Un tosch pont de fusta sobre'l Valira dóna accés a n'aquest poble. A la nostra dreta, dalt de la serra, y assegut en les penyes, veyem el poblet de Calvinà.

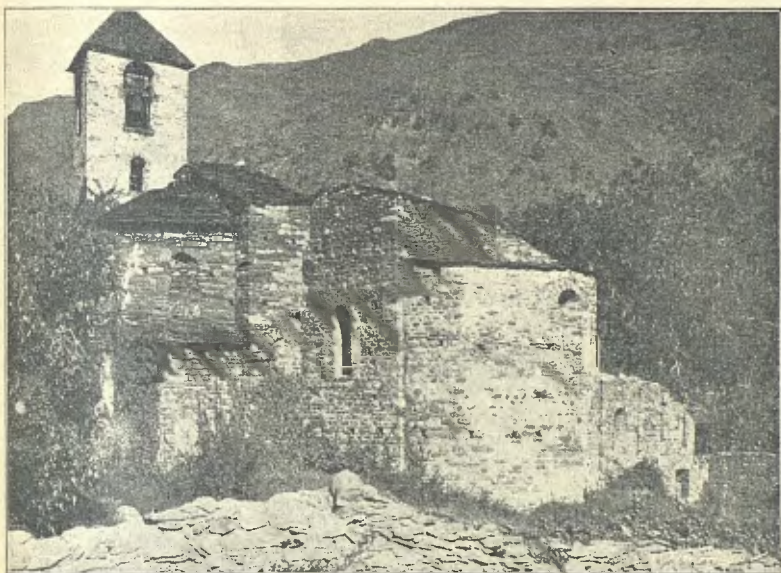
Anserall, que està a 800 metres sobre'l nivell del mar, es rich per sa ben conreuada terra y sos horts, ab tota mena de llegums y fruita. Al sortir del poble, a uns cinch minuts, y sobre'l riu, se troben les runes d'un monastir, qual iglesia, millor dit, part de l'antiga, un braç y mitg de sa creu bisantina, que fou creuer, serveix d'iglesia parroquial desde fa uns quaranta anys, ja que abans, pera lo religiós, el poble pertanyia a la Seu.

El monastir, dit de Sant Sadurní o Sant Cerní de Tabernoles, fou cèlebre y poderós, tant com els de Guissona, Gualter, Tres Pons y altres de l'antich comtat d'Urgell. Fundat pels benedictins en el sigle IX, figura com a primer abat, l'any 806, l'anomenat Calordo, y com a darrer, Tomàs Costa, l'any 1564, poch abans de sa supressió (1592) y consegüent abandonament. Tingué bona influencia en les coses d'Andorra, com ho demostra'l fet d'esser un dels abats firmants dels famosos Pariatges de les Valls l'any 1282. Avuy, d'aquella antiga construcció romànica sols ne queden una petita part de sa iglesia, els pilans y arcades del restant, en qual punt els noguers s'han fet frondosos y hi creix l'herba de tota mena y s'enfila l'eura per les negres pedres; l'entrada que fou del convent, avuy dia casota bruta y abandonada; alguns, poch, capitells del claustre ací y allà, mitg soterrats, y uns hermosíssims horts on creixen prosaiques llegums: a n'això anà a parar tanta grandesa.

Al sortir d'Anserall, vorejant sempre'l Valira per sa ribera esquerra, el camí, que ja deixa d'esser de carros, esdevé més dolent y estret, veritable camí de cabres en algun paratge. Al mateix temps la vall va extrenyent-se, y, davallant per pendent més pro-



nunciada, se torna'l riu més remorós, cercat de prats y arbres que ombregen llarchs troços el camí, que, sempre pedregós y estret, tant prompte passa ran del Valira com s'enfila a bona altitud sobre d'ell. Després de passar per sota'ls pobles d'Estelareny y Mortés, situats dalt de les serres, emprèn ràpida pujada fins arri-



ENSERALL: MONASTIR DE SANT CERNÍ

bar a uns 100 metres sobre'l riu, en l'espantós precipici obert en la roca viva nomenada Vidorell, pera trobar-se a les dues hores de la sortida de la Seu ab l'antiga Farga de Moles, quals runes se veuen al peu del riu, en lloch ombrívol. Més amunt se troba'l *puesto* dels carrabiners, petit y misèrrim caseriu ont hi ha un mal hostel-cantina. Altitud sobre'l nivell del mar, 880 metres.

Pochs minuts més, sis o set, basten pera arribar al riu Runer, torrentot pedregós que baixa d'Arcabell, petit poble espanyol penjat dalt d'enasprat turó. El Runer forma en aquell indret la línia divisoria entre Espanya y Andorra.

A l'ombra d'un noguer solitari que's troba enclavat en la mateixa ratlla andorrana contemplàrem un moment la rocosa y aspra montanya, que'l sol calcinava de cap a cap; y, dirigint l'esguart

envers a l'O., vegerem, o, millor encara, endevinàrem, en un enasprat turó que s'eleva davant de La Farga, les runes d'un antic castell o torra de moros, que, com totes les fortesaleses d'aquella època, tenia, segons tradició, una mina subterrània que baixava fins al riu. Aquest castell s'anomenà La Seca, que féu cèlebre la dita popular, y aquelles pedres que eren el darrer vestigi que queda del que fou centinella vigilant al costat del riu de Sant Joan Fumat, que allí sota desaigua en la ribera dreta del Valira.

Cansada es la ruta desde Anserall, y els set quarts d'hora que costa trobar el territori andorrà són, per cert, de ben dolent camí. El senyor Bisbe d'Urgell té ja concedida, votada la subvenció y aprovat el traçat pel Govern espanyol pera la construcció de la carretera de la Seu fins a n'aquest mateix lloch, y, ab entusiasme y zel infadigables per tots els assumptes del seu Principat, té gran empenyo en començar-la y terminar-la prompte. Es ben bé obra de misericordia, que Déu li pagarà (1).

#### DE LA SECA A SANT JULIÀ Y ANDORRA LA VELLA

Deixant el riu Runer y entrant en ple territori andorrà, el camí que'ls del país en diuen *real*, si bé, en honor de la veritat, no es pas tant dolent com els d'Espanya, no deixa d'esser pedregós, ab costes y pendents ben fortes. No obstant, devem observar que si les Valls volguessin, ab uns jornals de prestació y ab una mica menys d'inercia y d'indiferentisme, que són els mals que sofreix Andorra, podria arreglar-se dit camí, aixamplant-lo, aplanant-lo y despedregant-lo, permetent allavors, sens gran molestia ni dificultat, anar ab els carros fins a les mateixes Escalides, esperant així la carretera projectada, y que, feta a bocins, isolats uns d'altres, porta traces, ab el caràcter, la falta de medis y el veritablement poch interès dels andorrans, d'eternisar-se y ser l'*obra de la Seu*.

Als 16 minuts se troba una bonica casa y borda dita del Cosp, tocant al mateix Valira, entrant-se a la poca estona en la gorja del Forn, aont aquell riu corre ab estrèpit, saltant grans blocs de pedra, y sortint-sen als deu minuts pera planejar durant igual temps entre prats y conreu de tabach, que ja comença a veure-s per tots costats. Passat el riu de Sant Eloy, s'emprèn la graonada del mateix nom, fins a trobar la capelleta on se venera dit sant, y que es com tantes que'n trobarem en el país dites *oratoris*, situades en

(1) Ja n'hi ha avuy dia un bon troç d'explanada.

el mateix camí, petits altarets a l'aire lliure, de forma rústega, emblanquinats, essent les imatges que s'hi veneren guardades per tosca reixa. Aquests petits monuments tenen una finalitat remarkable: no sols revelen — malhauradament estem temptats a dir *revelaven* — la pietat del poble andorrà, sinó que en la llarga hiver-



SANT JULIÀ DE LORIA

nada orienten al viatger quan la neu tot ho envolcalla, esborrant els camins. Els petits graons que solen trobar-se al peu de l'oratori semblen invitar al viatger afadigat per les soleyades de l'estiu, a buscar allí, a l'ombra de la minúscula capella, el descans pera'l còs; y en tots temps, en despoblat, predisposen al viatger al reculliment y a la meditació, confortant el seu esperit y comunicant-li halè y forces pera dur a terme'l seu viatge.

Deixat a mà esquerra l'oratori, s'aixampla la vall, y als pochos minuts s'ovira enfront l'antiga Lauretia, avuy dia Sant Julià de Loria, primera parroquia que's trepitja a l'entrar en el Principat, y primera població més immediata a Espanya. Pochos minuts de baixada y uns deu més per ample y planer camí, passant per sota la masia y ermita del Tolze, que, encinglerada damunt d'alta



penya, domina'l riu a nostra esquerra, y on se troben les despulles d'una torra que'ls de Sant Julià pretenen haver sigut la verdadera Seca, són necessaris pera entrar en dit poble, de pintoresch aspecte. Situat en una petita vall ben conreuada, presideix sa entrada un gran pollancre, dret com un granader napoleònich. Les cases s'extenen al repeu de la montanya, tocant al riu, en artística agrupació, formant un sol carrer ab edificis de bona construcció y una plaça gran y bastant típica.

Es la població més comercial de les Valls: té fàbriques de tabach, moltes botigues de tota classe y telégraf espanyol y francès, essent a la vegada la primera estació del telèfon que fa poch temps, ab generositat no gaire ben corresposta per Andorra, ha fet instal·lar a ses expenses el senyor Bisbe d'Urgell.

Sant Julià està situat a 970 metres d'altitut, y la parroquia que presideix, si així pot dir-se, consta dels pobles y masies escampades arreu per aquelles montanyes y que s'anomenen Auvinyà, Axeriball, Vixixarri, Certes, Mas de Lins, Llumaneres, Jubern, Fontaneda, Nagol, Aixas, Xuball y Tolsa, formant una població de 1,200 habitants.

De la frontera mateixa fins a Sant Julià nosaltres hi posàrem cosa d'una hora.

L'iglesia res té de notable, y la primitiva construcció romànica està tant disfregada que no seria reconeguda pel seu fundador.

Després de passar el llarch, tortuós y desnivellat carrer únich, com havem dit, del poble, se surt a l'ample camí que atravessa'l riu o torrent de Loria, que, venint del Ras de Ramonet, desaigua aquí en el Valira. Atravessant el riu de Loria, se passa per una gran pagesia ab bordes y capella antiquíssima, baix l'advocació de Sant Bartomeu, ab retaules de mèrit, dita de Molines; y per la vorera mateixa del riu, bastant planera y vorejada d'arbres y prats, s'arriba als 20 minuts al lloch denominat el Xuvall, d'on pren el nom la gran masia enclavada en riallers prats y rodejada d'arbres que bona ombra li donen. Un pont de pedra que salva'l Valira condueix a la masia y al camí que, seguint la vall del riu d'Os, que allí desemboca en el Valira, va als pobles de Vixixarri, últim d'Andorra, y al d'Os, al Pallars, passant per l'ermita de Canòlich, que restaurada s'ovira dalt d'una montanya, descansant com blanca colometa entre'l boscam. A la dreta del camí, allí mateix, se troba un oratori ab un quadro de la dita Mare de Déu.

Segueix la ruta vorejant el Valira uns deu minuts pel congost dit de la Margineda, y després d'una graonada's troba'l pont de

pedra d'arch de punta o d'esquena d'ase, dit el *pont nou*, aon se bifurca pera anar a Andorra o a Les Escaldes, una per la solana y l'altra per l'ubaga. Prenem la primera, y, passat el pont, comencem a endinsar-nos per entre una frondositat que va creixent per moments, humitejada pel riu que a nostra dreta baixa escumejant,



PONT DEL XUVALL

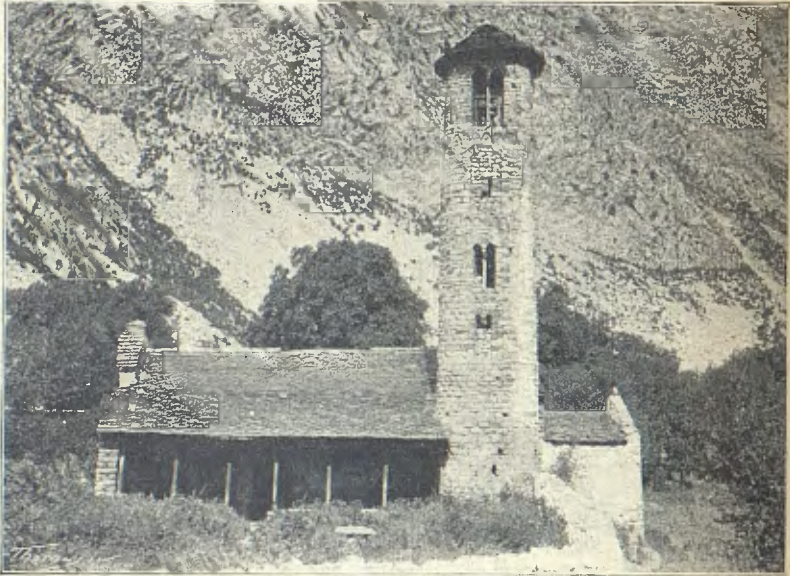
y partint-se a voltes en dos braços, que, com folls, corren per les roques, deixant una illa rublerta d'ombrívols arbres al seu bell mitg. Així, rodejats de boixos, castanyers (els únichs de la vall), noguers, alzines, roures y altres arbres que ombregen prats verdejants, passem les bordes de la Margineda, el torrent d'Enclar, que baixa de Sant Vicents, y arribem als vint minuts més al planell de Santa Coloma, en mitg del qual se troba, sota d'ombres que li projecten grans arbres, y amagat entre ells, el poblet de dit nom, que's recolza en pelada montanya, pera contrastar més ab la verdor que'l rodeja.

Santa Coloma posseheix una de les iglesies més boniques de la Vall, de construcció romànica, ab un típich campanar de forma rodona, esbeltíssim, y pot-ser un dels més interessants de l'època,



que aixeca airós la punxa al cel, en mitg de noguers centenaris. Pretenen alguns, equivocadament, que fou primitiva parroquia d'Andorra la Vella, qual vall ovirem ja. La seva altitut es de 1,050 metres.

Sobre mateix de Santa Coloma, dintre d'un gran tarter o clapiassa, paratge de roques en descomposició, y tenint a ses espatlles



IGLESIA DE SANTA COLOMA

la montanya d'Enclar, se troba en el cim del serrat rocós l'iglesia de Sant Vicents, avuy dia abandonada, y on se poden veure encara algunes runes del famós castell del mateix nom, que fou causa o origen de les diferencies entre'ls d'Urgell, Comtes y Bisbe, y els de Foix, donant lloch als Pariatges, tant trascendentals en l'història política d'Andorra. Avuy, no sabem ab quins fonaments, molts andorrans encara (a causa de lo poch que saben de llur terra) coliquen en aqueix punt el castell o torra de La Meca.

El camí vorreja per sota la tartera abans d'entrar en l'espayosa vall dita d'Andorra la Vella, d'una llargaria de prop de 4 kilòmetres per un d'amplaria, plena tota ella d'hermosíssims y envelutats prats voltats de conreus de tota mena, que li donen tons de



colors variadíssims d'arbredes que'ls voregen per arreu, servint-li de march grandios els alts cims de capritxoses formes que per tots indrets la volten.

El camí, que pel peu de les montanyes de la part solana passa sempre ombrejat pels arbres, als trenta minuts arriba a un molí



ANDORRA LA VELLA

farinaire, sota mateix de la capital, y per sobtadíssima costa, coneguda per la pujada de Tovira, y al peu de la qual brollen abundoses y riques fonts, escala en cinch minuts la cinglera on, com fortalesa que dominés la vall del riu que s'extén a sota, està asseguda la capital de les Valls, Andorra la Vella, al peu de l'espada y rocosa montanya de Carroy, a l'altitud de 1,079 metres. Formen Andorra la Vella tres barris, que com altres tants castells estan assentats sobre distintes penyes, y que s'anomenen el Puy, el Puyal y Andorra. La parroquia, que compta ab 1,300 habitants, la formen els pobles y caserius de La Margineda, Santa Coloma, Les Escaldes, Engordany, Masos del Diuenge, del Vilar y del Noguer, bordes de Sant Miquel, d'Angulasters y altres masies y capelles.

La capital andorrana no presenta pas gran aspecte: té l'aire

d'una d'eixes poblacions montanyenques d'importancia relativa, y es rònega, trista, sense cap animació, de carrers desiguals, ab cases negres, y compta ab escassíssims recursos. Al passar pels seus carrers, gairebé solitaris, un se creu transportat a una època molt llunyana, en plena Edat Mitjana.

La plaça, emperò, es espayosa y bonica, la mellor de la Vall. Les cases són grans, enlletgint-les el vehinatge de la carniceria y de la presó, rònegues y brutes edificacions. Es remarcable y típica la casa dita d'en Guiller mó, que ocupa tot un costat de la plaça y té'l tipo de rica masia, de venerable casa pairal catalana, ab severa fatxada y grandiosa galeria al costat; palau de pagès, en una paraula. En la plaça's troba també'l comerç d'en Rossell (a cal Cintet), el qual, ab tot y no esser gran cosa, es el mellor basar de les Valls. La magnífica casa que ocupa pertanyia a l'antiga familia Plandolit y va esser en altre temps residència dels jesuïtes. També s'hi troba l'única farmacia del país, no mal provehida.

Al mitg de la vila, assentada en una gran penya y dominant a vol d'aucell la vall del riu, com presidint-la, se troba l'històrica Casa de la Vall, palau, com si diguessim, o casa senyorial del Govern d'Andorra, on se reuneix el Consell y ont els Batlles o Jutges episcopal y francès tenen llur tribunal. Allí's guarden els documents oficials de totes les parroquies o municipis.

Es d'aspecte senzillíssim y venerable, semblant més casa pairal que palau. Una torra quadrada s'aixeca en la part posterior; una garita o lladronera té en l'angle esquerra de la porta, y sobre la mateixa, una típica tronera. Empotrat a la paret, y a mà esquerra del portal, se troba unes antigues armes d'Andorra, y sobre d'ell mateix l'escut de les Valls, esculpit en una pedra portada de Montjuich l'any 1761.

Sota'l llunà de la fatxada's veuen moltíssims *cabios* en que avuy nien les orenetes y que servien abans pera'ls coloms que's criaven en gran nombre pera servir-los en els àpats dels consellers en les llurs reunions periòdiques a la Casa de la Vall. La voracitat dels molt ilustres consellers degué exterminar-los.

En la planta baixa, junt al portal, se troba la gran quadra pera les cavalleries dels consellers. En el primer pis pot veure's la capella de Sant Ermengol, patró del bisbat d'Urgell y de les Valls, y ont el vicari d'Andorra, arxipreste del Principat, ha de celebrar, abans del Consell, la missa de l'Esperit Sant, que ouen els consellers desde la Sala del Consell, en comunicació ab la capella. En aquesta's troba un quadro a l'oli, pobre present del President de



la República francesa, M. Fèlix Faure, l'any 1892, y la bandera nacional d'Andorra, que es tricolor.

La sala anexo es, com hem dit, la del Consell, bastant espayosa, veient-se allí, penjats en la paret, els trajos dels consellers, barret de gresol y túniques, fetes de panyo bast y tot en estat llastimós.



ANDORRA LA VELLA: CASA DE LA VALL

Altra sala ab tosca taula de fusta serveix pera menjador, trobant-se al seu costat una molt típica cuina que lluheix en son bell mitg gran llar ab colossals calamàstechs pera aguantar unes olles *pantagruellesques*. Segueix encara una altra sala, avuy dia estudi, ab pintures murals del sigle XVI, plenes d'errors indumentaris, però de relatiu mèrit. Molts sostres són enteixinats.

En el segon pis se troben els dormitoris pera'ls ilustres consellers, ocupats solament quan el Consell excedeix de dotze hores o duren les sessions diversos dies.

L'arxiu està en la Sala de Juntes, en un armari ab sis panys y claus diferents, una pera cada parroquia, que guarden els respectius cònsols. En l'arxiu se troben documents de poch valor històric y de no molt interès, perquè són d'època relativament recent, y a més hi regna un notable desgavell.

Les moltes guerres y invasions que ha sofert Andorra, sobre tot en temps dels Comtes de Foix, dels Albigesos, que a les portes del Principat, en el Llenguadoc, encengueren terrible guerra religiosa en el sigle XIII, y dels Hugonots, qual influencia va trascendir també fins a n'aquest país, foren causa de la desaparició de documents antichs, de tal manera que, a no existir l'arxiu episcopal d'Urgell, únich que dóna alguna llum en mitg de les tenebres dels sigles mitg-evs, l'història de les Valls difícilment seria coneguda si no's tinguessin altres fons d'investigació que'l migrat arxiu oficial (1). En l'armari de l'arxiu, així com en el llindar de la porta d'entrada de l'edifici, s'hi llegeix la data de 1580, època segurament de la possessió de dita casa pel Govern d'Andorra, ja que abans fou aquest edifici de propietat particular, perquè, segons tradició, el Consell se reunia a la plaça pública, a l'aire lliure o en els porxos de l'iglesia.

L'iglesia té un àbsis romànic bonic, y en son interior, que es de poca capacitat, res hi ha de notable pera veure.

Existeixen en la capital tres fàbriques de tabach, que'l treballen bé y'l presenten millor, y una fàbrica de mistos.

Això es tot lo que pot interessar als qui visitin la capital d'aquest país independent; poques hores basten pera fer-sen càrrech y contemplar l'immensa tristesa que d'aquell poble s'aixeca en mitg de la riallera y luxuriant vegetació que'l rodeja.

#### UNA VISITA A LA MASSANA, ORDINO Y LES ESCALDES

De la capital d'Andorra, pera anar a Ordino o a Les Escaldes, se surt pel camí de la part solana, trobant-se als pochos minuts una bonica creu gòtica de pedra, sense mutilar, per excepció en aquest país, y desde qual punt se domina completament l'ampla vall d'Andorra la Vella, y en direcció a l'E. s'ovira'l poble de Les Escaldes.

Segueix el camí fins a la font de la Call, en la qual se troba una tosca capelleta, record d'una missió jesuítica, y allí's bifurca: el de la dreta va cap a Les Escaldes y Encamp, y el de l'esquerra's dirigeix a La Massana y Ordino. Es aquest el que prenem, envers al N., que s'enfila per ràpida costa durant uns deu minuts, fins a

(1) Per més treballs y passos que hem fet y papers que hem regirat, no'ns ha sigut possible fer una llista dels que han sigut Síndichs de les Valls; pensament que hem deixat córrer solament al veure l'impossibilitat absoluta de trobar-ho.



un indret en que, ja en plena vall o canal del Valira del nord, veyem dit riu a sota nostre, a gran fondaria, bramant furiós en lo pregon de la gorja y estimbant-se en blanques catarates. El camí remonta la vorera dreta d'aquest riu, que, més que afluent del Valira, es considerat com un dels seus braços. Més que pintoresch, es fantàstich el paisatge, y fins en certs moments apar que un no estiga en presencia de la realitat, de la naturalesa en tota la seva més sublim grandesa, y contempli extasiat una decoració de teatre o una creació del genial llapiç de Gustau Doré. La vegetació atapahida, els prats de verd d'esmeragda que en plan inclinat arriben fins al riu, les montanyes immenses que s'elevan a abdós costats, les corrents d'aigües que per arreu brollen, fan d'aquest recó un lloch verament ideal. Planejant durant llarga estona per aquest camí, fins a sortir al nivell del riu, tenint a l'esquerra'l rech que condueix a Andorra les aigües que feconden aquells prats y camps, arribem al pont pla, pont de pedra sobre'l Valira, que allí s'escorre ab furia vertiginosa. Ja a l'altra vorera, el camí remonta, tenint altes cingleres a la dreta y el riu al fons, les anomenades gorges de la Grella, on comença la vegetació a empobrir-se, les penyes a ensenyorir-se per arreu, el riu a córrer més follament per immenses roques, y el cel a estrenye-s presoner de les espadades montanyes y dels cingles que sobre'ls nostres caps s'aixequen imposants. El camí, tallat en la roca viva, tant prompte s'eleva sobre'l riu com se mulla en ses escumejantes aigües, y quan el concert de la corrent fa més fantàstich aquell quadro de la naturalesa, després d'haver passat pels llochs ont hi han les preses del rech d'Andorra a la dreta, y el d'Engordany a l'esquerra, ens trobem ab el costarut pont d'arch de punta, dit de Sant Antoni, y pochos passos després, clavada en la mateixa roca, com una ostra en sa capsa, l'ermita del mateix nom, a sota de qual porxada no passa cap traginer que no s'encomani al sant contra'ls perills que'l dolent camí ofereix. Ha inspirat sempre fonda devoció en tot el país, com ho indiquen les moltes fundacions y deixes ab que les families andorranes l'han enriquida.

Es l'ermita, que, com a construcció, té honors de borda, més o menys emblanquinada, un oasis de pau y un refugi de tranquil·litat pera l'esperit, dintre d'aquell lloch agrest y entre aquell estret corredor, en quals tallades parets poden veure-s nius d'àligues y corbs en una mateixa penya. Passada la capella, després de pagat el tribut de l'oració, el camí practicat en la roca y penjat sobre'l riu, segueix encara uns moments encaixonat, fins que comença a

aixamplar-se, pera sortir als pochos minuts més a una riallera vall, junt al petit riu Montaner o de Sispony, que passa per sota'l poble d'aquest darrer nom, situat dalt d'un serrat, sobre mateix de nosaltres.

Atravessat el riu a la bona de Déu per una palanca que sols serveix quan no baixa gaire aigua, s'emprèn fadigosa costa per



PONT DE SANT ANTONI

entre un delitós camí ombrívol, que en poch menys de mitja hora ens porta al cim de la serra dita de l'Honor. Compta la llegenda que allí tingué lloch una sagnant batalla entre'ls cristians y els alarbs, comanats aquells per en Lluís *el Piadós*, rey de França, el qual, vegent compromesa la lluita pera ell, apelà a l'honor dels seus guerrers, que ab més coratge y ardor atacaren l'enemich, quedant, per fi, victoriosos. Allí mateix aquell gran rey hi féu colocar una fita commemorativa, que va esser robada fa pochos anys y substituïda per una pedra ordinaria.

Desde aquest punt la vista s'extasia en la contemplació del paisatge: el riu corre als peus, entre prats y arbredes; serralades plenes de boscos on pastura mansament el bestiar; y enfront, pen-



jat, encinglerat, rodejat de precipicis, el pintoresch poblet d'Anyós, ab sa iglesieta, més enfilada encara. Emprèn llavors el camí baixada no massa forta, y als pochhs minuts entra ja, per entremitg de boscuria y boixos, en la vall o ribera de La Massana, tant pintoresca que es un veritable jardí que recorda'ls millors paisatges suïssos.

Prats per tot arreu que encaixonen el riu, salts d'aigua en tots indrets, boscos frondosíssims que baixen fins als verds pasturatges, y com a fons, esfumats en l'horitzó, els nevats cims de l'alt de la Capa, y darrera'l Bony de Saloria, ja dins el Pallars (Catalunya).

Al cap d'un quart d'hora de caminar per tant delitós paratge, o sia a les dues hores d'Andorra, se troba, presidida per sa blanca y renovada iglesia de quadrada torra y ageguda en les vessants que formen l'entrada del congost d'Arinsal, la població de La Massana, que dóna nom a la parroquia així dita. Compta aquesta unes 800 ànimes, y, degut a l'orientació y altitud de les terres que constitueixen el seu terme, es la tercera en importància per la cria y cria de bestiar. Està situada La Massana a 1,270 metres d'altitud, y formen la parroquia'ls pobles de Sispony, Anyós, Aldosa, Escàs, a cinch minuts de La Massana, Puy, Erts, Puyal (quatre cases), Lo Mas (vuit cases), Arinsal, Pal y Saturia, prop de la frontera d'Espanya al Pallars.

Per La Massana passa, provinent de les serres d'Arinsal y Pal, el riu dit d'Erts o de La Massana y també de Pal, que un xich abans d'arribar al poble, y al peu d'un molí, se llença al que ve d'Ordino, formant allí'l propiament dit Valira del nord.

Cap allí retrocedírem, y, passant una palanca sobre'l primer de dits rius, emprenguerem per la vorera dreta de l'Ordino'l camí que va a la parroquia d'aquest nom.

La ruta, de pujada suau, va vorejant sempre'l riu per un collet voltat de prats, veient-se a poch, amagades entre l'espessa salzedada, les runes d'una farga que fou de la casa Rossell d'Ordino. Poch després, ja en l'altra vorera, a la qual se passa per un planer pont de pedra, s'entra a la vall d'Ordino, tant o més riallera y pintoresca que la de La Massana, més apacible y bucòlica ensems que més ampla y extensa, y en la qual els prats, clapejats d'arbres y arbustes, s'extenen amplament ab menys desnivell y s'enfilen per les vessants d'altas montanyes, coronades totes d'atapahidíssims boscos de pins negres y abets, com pochhs s'en puguen trobar en tot el país.

Als pocs minuts de serpentejar, abandonant el riu a l'esquerra, per un camí ben ombrejat y festonejat de molça, vegerem la que fou ermita de Santa Bàrbara, passàrem per les runes d'una altra farga, la d'Areny, la poderosa casa andorrana, pera trobar-nos poch després al davant mateix d'Ordino, ab sa alta y gran iglesia,



ORDINO

a qual redós s'apleguen les cases d'aquest poble, altre cap de parroquia, edificat al cim d'un serradet, desde on domina la major part de sa vall. Després d'atravesar el torrent de Segudet, entravem en sos carrers tortuosos als trenta minuts d'haver sortit de La Masana. Sa altitut es de 1,350 metres, en el portal de l'iglesia, son punt més alt.

La parroquia d'Ordino compta també ab uns 800 habitants, y està constituïda pels pobles de Segudet (sis cases asseguades en la montanya de la part de Canillo) y Sornàs, Ansalonga, La Cortinada, Arans (tres cases), Llorts, El Serrat y el Puntal, pobles prop de la frontera francesa, extesos tots en les riberes del Valira del nord. Se troben tots ells en situació ben pintoresca, y si sols tinguessin les més rudimentaries comoditats, convidarien a disfru-



tar-hi les delícies de la naturalesa a l'estiu, durant qual estació'ls prats, en plena florida, exhaleu la flaira embaumada que rejoveix el còs y li infundeix nova vida, y s'explaya l'esperit, assedegat de la placèvola tranquilitat que sols se disfruta, sols se frueix en el sí de la mare naturalesa.

A Ordino trobarem encara despulles de l'antich esplendor de la casa dita Areny o dels Barons de Senallers. La casa pairal ostenta una balconada de ferro primorosa y artísticament treballat en la farga que fou de la casa. Té uns 18 metres de llarch. En el centre s'admira, forjat, l'escut heràldich de tant noble familia. L'aspecte senyorial d'aquesta casa fa notable contrast ab les construccions vehines, pobres y brutes.

Compta ab una hermosíssima y ben nodrida biblioteca-arxiu, que conserva y augmenta ab intel·ligent zel nostre estimat consoci Mossèn Joaquim Areny de Plandolit, simpàtic sacerdot, successor de dita familia.

Ordino es el pas obligat pera anar a Tarascon-sur-Ariège, seguint la ribera del Valira del nord y franquejant lo macís del Pireneu pel Port de Siguer.

COMTE DE CARLET

(Acabarà)

## DE PAMPLONA A RONCESVALLES

### LA COLEGIATA

De mar a mar extesa la cordillera pirenenca, sens figura esser un colós y venerable jayo que, cansat de la seva llarga y indefinida existencia desde que sortí del fons de les aigües de l'època terciària, no com una polida y graciosa Venus, sinó com a robust y gegantí donzell replè de forces y ben provehit d'halè de vida pera fer milers de centuries, prenent comfortable repòs, s'ha deixat anar, esperant l'hora que un potent moviment geològich el faci desaparèixer y amagar de sobte la blanquinosa testa que encara enlaira sobre'ls immensos espatllers en que l'assenta. Es ella una unitat geogràfica que pertany en molta part a la nostra terra: cal tenir-li tota la voluntat en el seu conjunt y apreciar el coneixement de la mateixa encara al deixar-nos pera breçar diferent poble y amorosir altres països. Són aquestes consideracions l·legítim fonament de l'interès

que'ns pot inspirar la visita a qualsevol encontrada del Pireneu, sisquera no arribi a la grandiositat que puga tenir la secció central de la propia serralada.

Certament que tota la part NE. de la península ibèrica no es altra cosa que una derivació de l'esmentada cordillera, constituint el fonamental tema del sistema orogràfic del país. Per la seva posició septentrional, y dintre d'ell, s'hi troba'l regne de Navarra, com la seva agradable capital, y per això es que son itinerari desde Pamplona, en direcció al N., va seguint sempre per les valls y montanyes que davallen y arrenquen del macís d'aquella grossa cordillera. Assentada en ella l'històrica Colegiata de Roncesvalles, s'hi ha d'anar seguint sempre aigües amunt d'alguna de les conques que la mateixa origina, permetent el trajecte de dotze hores que quasi bé ha d'emplear-s'hi, fer-se càrrech de les particularitats que ofereix el país.

El cenobi de Roncesvalles, d'antiga anomenada y objecte de tradicionals records, difícilment s'hauria'l seu nom, que ningú creyem el desconegui, fixat en l'imaginació popular, a no estar ab ell lligada la decantada derrota soferta per l'exèrcit francès manat per l'emperador Carlemany. D'entre les transformacions y adicions que'n lo històric introduïren més tard els cronistes y poetes que'l tractaren com dato pera la mateixa o com a tema pera convertir-lo en popular llegenda, s'entreveu la certesa de l'aconteixement portat a bon terme per l'heroich esforç dels naturals del país, que saberen aprofitar les males condicions en que es de suposar que's troba tota host que va en retirada per un país enemich, y además la favorable disposició del terror en els indrets per on tenia de passar. La desfeta de Roncesvalles es així una epopeya guerrera de caràcter local. En l'any 778, en que se suposa ocorregut, l'element cristià estava reclòs en el cor de la terra montanyosa; el pervindre de les noves nacionalitats no's veyà encara, ni d'Espanya's podia endevinar la seva futura existencia. En aquestes condicions l'heroich fet no podia esser altra cosa que un aconteixement purament local, degut a un noble y valeros impuls de la gent vasca, o sia del poble que tenia'l seu assiento en el mateix país en que aquell tingué lloch.

Quan ja, més tard, la boira del temps passat permeté esborrar els exactes perfils de tant grandió quadro, la llegenda l'encarnà en l'imaginació popular, donant-li proporcions inverossímils y fóra de mida per medi de l'intervenció d'hèroes fabulosos, entre'ls quals no podia faltar la figura de Roldan, que tant arrelada's troba d'un extrem a l'altre del Pireneu, aon constitueix la personificació de la



força material y la genuina representació de tot lo extraordinari.

Es de notar la semblança que en molts punts existeix entre la derrota de Roncesvalles y la del coll de Panissars: ab una y altra quedà desfet l'exèrcit invasor; eren els dos manats pels reis franchs. Aquests passaren lliurement ab l'avantguarda de les hosts, encara que Felip *l'Atreuit* fou ja portat dintre de l'ataút. També en els dos casos lo gros dels exèrcits rebé l'embestida de l'enemich, com foren saquejats l'impedimenta y bagatges; y guarden certa analogia la disposició topogràfica dels llocs de dites batalles, situats en els oposats extrems de la cordillera del Pireneu. Així, donchs, resulta quasi bé la desfeta dels francesos a Panissars, pels catalans a les ordres de Pere III *el Gran*, una repetició de la que en el sigle VIII havien sofert a Roncesvalles les tropes de Carlemany, mercès a l'esperit d'indèpencia de que estava possehit el poble vasch.

L'importancia històrica de Roncesvalles, pregonada y extesa per trobadors y poetes, ha sigut convertida en epopeya èpica, arreplegada ab dalit pel poble castellà, no essent aquesta particularitat l'única circumstancia que fa digna de visitar la llunyana Colegiata. La seva aislada situació en el peu d'una collada pirenenca, dessorre de la carretera que uneix les dues nacions vehines; l'alçar-se entre-mitg de frescal terror, y el contenir construccions de caràcter religiós y d'istils apropiats a les diferents èpoques a que pertanyen, són tots elements que donen veritable interès al desitg de conèixer tot lo que conté, apreciar els seus monuments y saber de vista propria lo que es Roncesvalles per ses tradicions y per les condicions artístiques y naturals que l'acompanyen.

Al deixar la capital navarra se baixa a la falda de l'ample turó que fa'l servey d'escambell a la fortificada ciutat, per on s'hi escola el riu Arga, per quals vores se'l va seguint aigües amunt, trobant desseguida Villalba y Huarte, quasi dessota de la cèlebre montanya de Miravalles, poblacions d'agradable aspecte, si bé no tenen particularitat digna d'esment. Marxant per la carretera que porta a França, y que no s'abandona en tot el viatge, passades aquelles, se surt de la mena de vall que's domina desde Pamplona, recorrent en direcció al N. Ja conca de l'Arga, passant pels petits pobles de Zuriain, Las Retoñas y Zubiri, fins Agorreta, que resta poch menos que a la meitat del camí de Roncesvalles.

El terror puja fins aquí en proporcions quasi bé insensibles, mostrant-se'l país sech y prou desolat, y, per consegüent, són els pobles d'escàs vehinat; sols algunes arbredes properes al riu fan quelcom gojós el paisatge. El viatger troba sovint l'antiga carreta

que pausadament va rodolant per la carretera. Es, ademés, curiós com fan l'operació de fangar els pagesos d'aquesta terra, ben diferent de com procedeixen els d'aquí: els primers usen dues fangues de petites proporcions y de mànech molt curt, y, prenent-ne una a cada mà, les claven alhora a terra, enfonsant-les desseguida, fent força repençant tot el còs, posant cada peu dessobre de la part interior del instrument, en qual acte procuren donar a les fangues un moviment de va-y-ve pera separar els dos terrossos que resulten, alçant-los al temps de tornar a estar ab els peus a terra.

El poblet d'Agorreta, en el que'ls carruatges hi tenen la muda del tiro, queda situat al començar la pujada que emprèn la carretera pera vèncer els parapets que li ofereix la serra que forma la divisoria ab la vall d'Erro. La costa es forta y seguida, guanyant-se'ls 300 metres que hi ha aproximadament de desnivell, en cosa d'una hora, per les giravoltes que fa la carretera. El terror de tota l'encontrada, així com el territori que segueix després, està format per roca de naturalesa calixa. A l'arribar a la part més alta de la montanya's passa pel costat d'algunes clapes d'alzines.

El port, anomenat d'Erro, està aproximadament a l'altitud de 818 metres. Desde'l mateix arrenca desseguida la baixada que condueix a la vall y poble de dit nom, havent deixat ja la conca de l'Arga. El país resulta bastant desolat y pobre, sense mostrar encara la seva proximitat al macís del Pireneu. No succeeix lo mateix respecte del caseriu, que ofereix ben marcada la condició de ser propi d'un país fred. La disposició general dels edificis respon a les necessitats climatològiques locals, y per això es que tenen poca alçada; les teulades són fetes a dugues soles vessants, ab gran inclinació y volada, sobre tot per davant, pera unir-se a la sortida que's dóna a les porxades a les parets mestres dels costats, quedant aquesta com enfonsada ab relació a la vertical de la coberta y paraments, entre'ls quals corre una balconada al nivell del primer pis, únich que tenen quasi totes les cases.

Per la vall d'Erro, y trepitjant les vores del riu que'l ressegueix de cap a cap, se va fent el camí, deixant enrera'l poblet de Viscarri, y poch després el més reduït de Mesquiri, que per la seva situació dóna nom a la montanya y port que sobre d'ell se troba, servint de terme'l ja indicat vall d'Erro. La pujada fins a passar el port, que serà d'una mitja hora, es bastant marcada, y l'irregular disposició de la vessant de la montanya fa més variat y agradable'l paisatge, perquè, en general, totes les serres d'aquest país no ofereixen espadats y cingleres, sinó que regularment tenen una



estructura poch trencada y bastant regular. A l'acostar-se la carretera a la part alta de la serra passa per entre-mitg d'un bosch format per corpulents faigs de lluenta fulla y espesses falgueres que amaguen la terra, essent de molt bon efecte, si bé es de poca extensió. El port està aproximadament a l'altitud de 950 metres sobre'l nivell del mar.

Una curta baixada per l'hermós faldar nord de la propia montanya de Mesquiri aboca la carretera a la conca del riu Urrobi, en quals vores s'alça'l poble d'Espinal, arrengherant-se'ls edificis a una banda y altra del camí. En una propera montanya del costat de llevant existeixen tres forats o clots naturals per aon s'hi escolen terra endins les aigües que en temps de pluges baixen de la mateixa, creyent la gent del país, y es possible, que dites aigües, per dessota terra, van a unir-se ab el riu Irati. La producció de prats en el pla ja dóna un caràcter més septentrional a la fesomia d'aquest territori, essent, ademés, un xich més arbrat que les serres deixades enrera.

No's triga després gaire estona en arribar a Burguete, poble situat en un pla d'escassa extensió, voltat per serres ab galana vegetació, permetent les seves condicions pendre-l com a mostra molt ben caracterisada del tipo propri de les curtes poblacions de l'alta montanya navarra. A dreita y esquerra de la carretera s'hi alça'l caseriu, formant un sol carrer; els edificis guarden la mateixa disposició exterior que'ls que ja tenim descrits, estan colocats aisladament, deixant de l'un a l'altre una espayosa androna. Aixís es que queden posats als quatre vents. Tant aquesta circumstancia com el material de que són fetes les teulades fan pujar considerablement el particular caràcter d'aquestes construccions de tota l'encontrada. Les cobertes dels darrers temps són de teula plana, de terriça, com les que estem acostumats a veure; però les d'abans, y són encara en major nombre, se componen de troços de fusta de faig tallats de pla de cosa de 2 pams de llarch per mitg d'ample, clavats a uns llistons y sobreposats a manera d'escata, ab la mateixa disposició que les teulades fetes ab llicorelles del nostre Pireneu. A causa del color negre de carbó vegetal que al poch temps donen a la fusta l'acció dels agents atmosfèrichs, presenten aquestes cobertes un efecte poch agradable, molt diferent, per cert, d'aquella lluentor gris-metàlica que comunica a les lloses de pedra la refracció de la llum, prenent un to que tant viu y simpàtic resulta a la vista.

A la meitat de l'únich carrer de Burguete, interrompent la filera

nord de les cases, s'alça l'iglesia parroquial al fons d'una placeta quadrada, estant dedicada a Sant Nicolau. L'edifici es de pedra y de migrat interès artístich, semblant esser obrada en el sigle XVII. Constitueix sa porta una llinda soplujada per insignificant entallament de gust barroch. L'interior es d'una sola nau, ab volta d'arestes creuades, ab l'intent, segons sembla, de fer memoria de les ogives de l'art gòtich. Demanàrem explicacions de per quina rahó's veyen en el paviment de l'iglesia unes paneretes de jonch cobertes de tela nègra, y ens digueren que era degut a la piadosa costum de que la familia a qui se li moria un individu portava y deixava a l'iglesia la panera ab un ciri, y per terme de l'any s'encenia'l ciri mentres se deya la missa major.

Als trenta minuts de Burguete, y arracerat a la serra, hi ha la Colegiata y caseriu de Roncesvalles. La carretera pren la direcció de ponent, y quasi bé al dret hi arriba per un terror perfectament pla. En el primer troç les rengleres de freixes que l'acompanyen feyen molt bonich, per estar a últims de Setembre plenes de ramells de les boles vermelles que constitueixen la seva producció; venint desseguida'l tragecte més hermós del camí, que passa per entremitg d'un atapahit bosch de faigs de feixugues soques y grandíós brancatge. Es aquest l'arbre de bosch que es l'amo de la terra, perquè no n'hi han d'altres menes.

La situació de Roncesvalles es verament pintoresca: trobant-se a una altitud de la vora de 1,000 metres, ja ofereix les condicions que són propries de les terres altes. A ran del caseriu tanca tot l'horitzó de llevant a ponent la serralada en que s'hi troba'l port, ab verdosa vegetació. En direcció oposada la vista s'extén un xich més, encara que tampoch el panorama resulta gaire extens. Desde aquí la carretera de França comença per sobtada costa d'un quart la pujada al port, obert entre la montanya d'Ibañeta a la dreta y el puig d'Altabizcar a l'esquerra. En aquella queden esmicolades runes de lo que fou en llunyans temps capella y hospital pera'ls pelegrins que venien en romiatge, portats per la devoció que hi havia a la Verge de Roncesvalles. Desde'l port, que també s'anomena d'Ibañeta, la carretera emprèn la baixada per la vessant de la serra que ve en direcció nord, arribant-se al pla en poca estona, que més enllà queda interromput per altra serra que enclou també la conca del riu de Valcarlos, nom també de l'últim poble d'Espanya, a ran de la frontera de la vehina nació, unint-se aquell ab el Nive, afluent del riu Adour. Desde'l cim del port fins a Valcarlos s'hi poden ben comptar tres hores de marxa. En dit coll es aon



tingué efecte la gran batalla en que fou derrotat l'exèrcit de Carlemany, perdent-hi la vida 'ls més celebrats cavallers y magnats del seguici de l'emperador franch, comptant-s'hi l'esforçat Roldan, prefecte de la Marca, y a quals ordres anava'l segon còs de l'host. Escampats per tot el Pireneu els extraordinaris fets que atribueix la tradició a n'aquesta mena de Samsó montanyench, quasi bé pot comparar-se ab l'Hèrcul mitològich pels tant sabuts treballs que aquest portà a terme.

Coneguda la situació de Roncesvalles, no farem de l'antiga Colegiata un detingut examen històrich y artístich, perquè un y altre poden trobar-se més complets, exactes y ab major aplech de coneixements de totes menes en els molts autors que s'han ocupat d'aquella en diferents conceptes; y per això 'ns concretarem a donar-ne una idea general y a trasmetre conceptes d'impressió.

Roncesvalles ve a esser un caseriu, que no comptarà ab més d'un centenar d'habitants, en el qual hi sobressurten els edificis religiosos y dependències de la Colegiata, ab el mateix aspecte que les altres construccions del país, mirades en el seu conjunt. A mà dreta del camí, y a l'entrar en el poblat, s'hi troben dos edificis notables: el primer es la capella de Sancti Espiritu, de planta quadrada, y qual construcció s'atribueix al sigle XIII; el sostre consisteix en una volta engendrada per quatre ogives de caràcter primitiu, que s'encreuen y arrenquen de cada àngol del parament, sense que ni l'altar ni altres detalls decoratius cridin l'atenció. La capella està voltada d'un ample atri de volta seguida, sostingut per llisos archs de mitg punt y pilastres quadrades de pedra picada, cegats tots ells, menos el del mitg de la banda que dóna á la carretera, que serveix d'ingrés, quedant aquest situat davant de la porta de la capella, que, estan posada sobre'l pla terror, s'hi entra ab l'ajuda d'alguns graons.

Els atris o pòrtichs en les iglesies de les regions del nord són molt generals, adquirint en diferents casos gran importancia arquitectònica per les seves condicions constructives, grandiositat y proporcions, podent-ne presentar diferents exemplars. L'atri de la capella del Sancti Espiritu es extens y ample, enterament llis y mancat de tot gust artístich, segurament construit en els darrers sigles. Conté l'edifici una cripta en la que's diu que hi ha les despulles dels que moriren en la desfeta de Roncesvalles, y que enterats primerament en Sant Salvador d'Ibañeta, foren aquí traslladats al deixar els monjos aquell cim, si bé es lo més probable que servís en l'Edat Mitjana pera l'enterrament de pelegrins. Tancada

pera sempre la cripta, fa de cementiri l'ala de ponent de l'atri, qual sol enfustat té dues parts, enterrant-s'hi en l'una'ls canonges y en l'altre'ls demés vehins del poblat.

El segon edifici de que hem fet esment es la capella de Santiago, qual disposició externa ja mostra ser una petita iglesia, no així la del Sancti Espíritu, que desde fòra no deixa endevinar l'existència d'un temple. La fatxada, ennegrida pel temps, es un còs rectangular acabat per la doble inclinació de la coberta, qual àngol queda tallat per l'alçament d'una llisa espadanya; un petit llistó recorre dit frontis seguint el nivell superior del parament dels costats. La portada d'aquest reduït edifici consisteix en una arcada de punt d'atmetlla seguit per tres toros que sobressurten d'igual nombre de columnes per banda, ab els corresponents capitells de fullatge, dels que'n falten alguns. Estan molt malmesos els que queden. En el timpà que deixa la llinda s'hi veu el monograma de Crist. L'interior es una sola nau ogival, convertida en depòsit d'herba, semblant tot l'edifici haver sigut construït ja avançat el segle XIII, oferint els elements propis de les fàbriques religioses de l'època en tots els seus detalls arquitectònichs.

A n'alguns metres de distancia del costat oposat de la carretera hi ha un edifici que en res se distingeix dels altres del voltant, que són habitacions particulars, sumament senzill y d'aspecte ròsch, destinat avuy a servir de borda, a l'igual que la capella de Santiago. A creure la tradició, hi rebé en ell religiós homenatge la miraculosa imatge de la Verge de Roncesvalles, fins haver-se construït, en el segle XIII, l'iglesia de la Colegiata, anomenada abans *dels Pelegrins*.

Mirant en direcció al port, ve davant un gran casal de parets de pedra llisa, obra del segle XVIII, que sols mostra tres rengleres d'uniformes finestres. Per una volta rodona de l'amplada de la construcció se comunica ab l'iglesia, venint-ne després una altra d'igual pera'l segon còs del mateix edifici, deixant entre un y altre un espay que així pot esser una petita plaça com un espayós pati. Despossehida la fàbrica de detalls artístichs, l'unitat y senzillesa del parament y la falta de plans y còssos que sobressurtin fa que'l conjunt de la construcció resulti quelcom monòton y poch simpàtich a la vista. Aquesta es la casa dels Canonges o Prioral, aon s'hi troben l'arxiu, biblioteca, sala capitular y totes les dependències de la comunitat.

A la dreta de l'especie de carrer que formen les voltes de que hem parlat, hi ha l'iglesia de la Colegiata y la de Sant Agustí. La



primera té la data del segle XIII y presenta l'estil de transició propi d'aquesta època, si bé dominant-hi'ls elements de l'art gòtic, això referint-se, com si diguessim, a la carcanada de la construcció, perquè les adicions y reformes fetes després li han fet perdre desgraciadament el seu primitiu caràcter. La portada està constituïda per un vano d'arch apuntat ab tres columnes en cada gruix de la paret de fatxada, ab capitells de fullatge disposat en recordança de l'estil corinti.

L'impressió que reb de moment el visitant de l'iglesia es la de que's troba ab una construcció del renaixement, però'ls detalls que tot seguit observa li desvaneixen aquesta ilusió. El temple resta dividit en tres naus, separades per arcades rodones; la del mitg té extraordinaria alçada, formant tres seccions y sis ogives que semblen aguantades per pilans, seguint aquella fins al presbiteri, quals ogives reposen dessobre de quatre pilans o columnes arrodonides fixades a la paret, portant capitells corintis. Les naus dels costats són molt baixes, resultant desproporcionades ab les del mitg, essent les seves voltes de canó seguides. En el segle XVII se malmeté la primitiva obra construint les naus accessories, obrint les arcades de comunicació, y sobreposant pilastres y columnes que de res serveixen, si no es pera acomodar l'edifici al mal gust que dominava en aquell temps. Creyem que ab relativa facilitat podria treure-s l'emascara del renaixement que avuy per avuy l'enlletgeix y disfrega.

En el costat del presbiteri, y en una hornacina o ninxo, hi ha l'enterrament del gran benefactor de la Colegiata, el rey de Navarra D. Sancho *el Fuerte*, y de la seva muller D.<sup>a</sup> Clemencia. Estan els bultos agenollats sobre'l sarcòfach, essent treball del segle XVII y de gust no gaire recomanable. Ben merescut té aquest monarca que's conservi viu el seu nom entre les parets d'aquest temple, construit o reedificat pel mateix, y que sa memoria mereixi a Roncesvalles general respecte, perquè entenem que l'importancia que arribà a conseguir la Colegiata en l'Edat Mitjana, y encara la que avuy conserva, s'han d'agrahir al seu interès y generositat. De la lleugera descripció que he fet de l'iglesia y capelles se desprèn clarament que són construccions del temps del mentat monarca, y mercès a qual protecció'ls monjos aposentats en lo alt d'Ibañeta pogueren establir-se en el pla, obrant-hi bons edificis, sense per això abandonar l'hospital que en ell hi tenien, o siga un lloch de refugi o aculliment, com encara de nom n'hi ha en diferents punts del Pireneu considerats com de difícil y perillós trànsit en molt

temps de l'any, podent servir d'exemple a Catalunya'ls dels ports de Viella y de la Bonaigua, si bé, per rahó del cambi hagut en les condicions socials del país, perderen aquests benèfichs establiments el seu lloat objecte, desapareixent allavors, com succehí ab el d'Ibañeta, o essent substituïts per hostals de montanya com els dos d'aquí, ja nomenats, y alguns d'altres.

La Colegiata de Roncesvalles té per patrona a la Verge Maria, y, com ho veyem ab tantes altres imatges dels nostres santuaris, també ab referencia a n'aquesta escultura un fet sobrenatural donà lloch a la seva troballa. Així mateix la descobriren a la nit uns pastors guiats per un cervo en quals banyes hi lluhia miraculosa llum, y en el punt aon brolla la font, que s'anomena de la Verge. L'imatge es de regulars proporcions, tenint-la en l'iglesia de la Colegiata a la veneració dels fidels que la visiten. Tot el sagrat bulto, en els últims sigles, ha sigut revestida ab planxes de plata emmotllades a la disposició de la figura, essent, per aquest motiu, de tot punt impossible formar un concepte exacte de les seves veritables condicions estètiques y iconogràfiques. Aquesta escultura està tallada en fusta, representant a la Verge asseguda y ab l'infant Jesús dessobre, y tenint a la mà una mena de canó que sembla disposat pera posar-hi un pomet de flors. El trono o cadira s'obre per medi d'una portella en la qual hi han en relleu representacions religioses, quedant buit el seu interior. Si no té per objecte servir de reliquiari, no'm dono compte del fi que podia omplir aquest detall. Aquí mateix se conserva una reproducció en plata de dita imatge, però de petites proporcions. El treball escultòrich sembla esser obra de l'últim període de l'art bisantí, atribuïnt-se al sigle XIII, malgrat la tradició que fa arribar la troballa de la Verge a uns temps desconeguts per la seva antiguetat. La data que li senyalem confronta molt bé ab la que tenen els més vells edificis de Roncesvalles, y, per consegüent, ab l'època en que adquirí verdadera importancia l'institució de la Colegiata.

L'altar major de l'iglesia es un conjunt d'escultura abarrocat, ab escas gust artístich, que's degué construir al fer-se la reforma de l'edifici, y per aquest mateix istil són els altres altars, mereixent tant sols aturar-se a l'anomenat de la Dolorosa, en la nau de la dreta, pera contemplar l'imatge de la Mare de Déu, de bona escola, essent sumament expressiu el sentiment de dolor que l'artista sabé donar a la fesomia. També'l Santcríst, d'istil del renaixement, es un treball escultòrich de recomanables condicions estètiques.

Es d'observar que totes les iglesies d'aquest país estan manca-



des de campanar propiament dit, essent així que aquest còs de les fàbriques religioses adquireix generalment grandíssima importància quasi a tot arreu. També s'hi troba a faltar en l'iglesia de la Colegiata, a no esser que prenem per campanar una com a torra de planta ampla y quadrada, del tot llisa, que ab prou feines sobrepuja del pla de la teulada y que en aquest cas quedaria en projecte la seva construcció. En el seu estat actual més aviat fa l'efecte d'esser principalment una obra de defensa, com ho fa avinent l'existència de dugues barbicanes en cada un dels seus costats.

En mala ocasió, per cert, ens tocà visitar la capella de Sant Agustí, situada en el mateix indret que l'iglesia de la Colegiata, per trobar-se en complet estat de restauració. Per lo que's veu, ha d'entendre's que les obres faedores comprenen tota la construcció: aixís es que'ls andamiatges y demés accessoris de treballs d'aquesta mena amaguen de tal manera l'edifici que no es possible fer del mateix un mitjà examen visual, havent-se, per consegüent, de contentar-nos ab formar-ne un concepte molt general, lo que es tant més sensible en quant se poden presumir-hi notables condicions artístiques que pot-ser el posin per dessobre de les altres construccions de Roncesvalles de que ja hem parlat.

Constitueix l'edifici una sola nau d'esbeltes y elegants proporcions, essent l'elevada volta d'encreuades ogives ab historiades claus. Les obertures o vanos són fets de grans finestrals, decorats ab calats de molt bon dibuix y encertada disposició. Tot indica en aquesta obra l'estil gòtic del tercer període, sense arribar encara a l'extraordinària fantasia a que fou conduït en últim terme. El claustre, que ve seguidament, està despossehit de tota mena d'importància pera esser format d'una galeria de volta rodona, sostinguda per archs que ofereixen la circumstància d'esser apuntats, arrencant de pilans de planta quadrada, sense que en l'obra s'hi vegi un sol ornament, havent-se construït en el segle XVII, que també fou per Roncesvalles una altra època de prosperitat, com ho demostren els molts treballs que's feren en servey de la Colegiata.

No era menos rica aquesta comunitat religiosa que ho foren les altres de la seva classe en els antichs temps, en objectes pera'l culte: d'ells conserva encara importants exemplars pel seu valer y per la seva antiguetat. Com objecte de primer ordre podem anomenar el magnífich reliquiari de plata esmaltada: consisteix en un quadro de forma allargada qual march se compon de seccions

ab assumptes religiosos, tot l'interior està dividit com una taula d'escachs, contenint 32 reliquies tapades ab vidre, y al costat de cada una hi ha un quadro representant un acte del sant, qual reliquia's conserva a la seva vora. Se troba en bastant bon estat de conservació, havent únicament caigut l'esfalt del mitg del march inferior, devent-se segurament a la pràctica de tenir-lo'l sacerdot aguantant de front ab les dugues mans pera que poguessin els fidels adorar còmodament dites reliquies. El seu estil es gòtich y sembla ser d'últims del segle XIII.

Altra important joia litúrgica es l'Evangeli ab tapes de plata, y que's conta que havia servit pera pendre'l jurament als reys de Navarra a l'esser proclamats. Per les seves condicions artístiques cap fer-lo del segle XII. Les dugues tapes estan resseguides per una cenefa de postes ab pedres precioses, com també n'hi ha en altres llocs encara, sent bastantes les que n'hi falten. En la del davant hi figura'l Pare Etern assegut en característich sitial; ab la mà dreta dóna la benedicció a la manera grega, y ab l'esquerra aguanta'l llibre de la Lley. En els quatre triàngols que resulten per l'enquadrament produhit per l'orla interior s'hi veuen les simbòliques representacions dels evangelistes. En la tapa del darrera s'hi presenta un Santcríst, ab els quatre claus y cobert parcialment, tenint en la part superior dos medallons que contenen el lleó alat y la representació de la lluna o Diana, tema molt usat allavors en aquesta forma de presentar el sacrifici del Fill de Déu. Pot ben dir-se d'aquest Evangeli que es una preciosa obra d'orfebreria del més pur gust bisantí. El text antich ha sigut substituït per un altre ab caràcters gòtichs del segle XV, ab les lletres capitals molt ben decorades. Per la seva extranyesa es interessant un antich llibre ab escriptura incomprendible, que es tingut per un tractat de la doctrina de Confuci, y que desde temps formava part de la ben vehida biblioteca de la comunitat.

Entre les pintures són notables una Dolorosa, atribuïda a Valdés Leal, y un quadro de la Verge ab les imatges de Jesús y Sant Joan, que's creu pintat per Joan de Joanes, y que l'habilitat ab que es fet no desdiu d'altres obres de l'inspirat pintor valencià.

Com indumentaria religiosa, además d'alguns ornaments dels últims temps, té la Colegiata una soperba capa pluvial d'estil gòtich, que desgraciadament ja no està completa. Coberta de preciosos brodats, lo més esplèndit es el que's veu en la caputxa, que conté representada la crucificació de Jesús. Suposa la tradició que aquesta capa la brodà y regalà Santa Isabel, reina de Portugal.



També hi ha una colecció de mitres que per les condicions artístiques de teles y brodats no van més enllà dels sigles XVII y XVIII. En aquest ordre podem incloure les cèlebres sabates que en la batalla de Roncesvalles portava 'l bisbe francès Turpin, que són de sola prima, bastant obertes y de vellut carmesí, y además en molt bon estat de conservació, circumstancies totes que les fan molt bones pera caminar per cambres, iglesies y presbiteris de sol ben enrajolat, però de cap manera pera anar en expedicions guerrereres, seguir terres montanyoses y brandar l'espasa en batalles y combats, com no era gens extrany que ho fessin els bisbes y clergues del sigle VIII y següents. La forma ampla y arrodonida de dites sabates no'ns permet, en tot cas, donar a les mateixes més antiguetat que la del sigle XVII.

Les altres joies de que encara avuy està provehida la Colegiata consisteixen en un curiós reliquiari que sembla pertànyer al sigle XVI, d'estil muzàrabe y fet de filigrana, mostrant l'escut heràldich del regne de Navarra; un altre corresponent al sigle XVII, essent més notable per tenir sobreposades dugues interessants plaques, ab relleus, que pel seu gust estètic poden fer-se del sigle XII, y que es de pensar degueren formar part d'un altre objecte litúrgic d'aquell temps. D'estil del renaixement hi ha també un reliquiari de plata daurada que guarda dugues espines de la corona de Jesús. Del mateix temps es una bonica creu de professons. Hi ha una custodia de plata daurada, també del renaixement, sobre un peu de bon estil ogival; una grossa corona de plata ab florons, pera la Verge, de no gaire bon gust, que creyem d'últims del sigle XVII a lo més; un bonich medalló en forma de cor, ab la Verge del Pilar, d'esfalt, que sembla del sigle XVIII. Al mateix segle pensem que pertany un altre medalló, notable per tenir encastades una grossíssima esmeragda al mitg y altres de més reduïdes proporcions al seu voltant, així com un collar o cadena compost d'un preciós cisellat de petit fullatge resseguit de diamants, d'elegant y perfecte treball d'orfebreria.

De no tanta importancia hi ha, además, algun altre objecte; però creyem haver esmentat els que per la seva antiguetat o caràcter artístic són dignes d'especial atenció. Apart d'aquesta consideració, no podem deixar de dir alguna cosa de dos objectes que no's deixen may d'ensenyar al visitant, essent un les anomenades masses de Roldan, armes de guerra fetes ab una grossa bola de metall plenes de punxes, unides a un mànech de fusta per una curta cadena, y de les que se servien els combatents en passades

centuries. Les de que tractem se suposa que les usava aquell forçut hèroe en la batalla de Roncesvalles. Prescindint de tant infundada tradició, les seves condicions materials allunyen tota idea de que puguen esser armes de combat, tenint més aviat l'aspecte de símbols d'autoritat per actes de cerimonia. Una d'elles es de ferro y de bronzo l'altre, y de construcció molt diferent del temps que se'ls senyala.

Unes quantes anelles de la cadena de la batalla de les Naves de Tolosa es l'altre objecte a que abans hem fet referencia. Són aquestes enterament iguals als que formen el troç de cadena de la mateixa procedencia que's guarda en la Catedral de Pamplona, y respecte de la qual se té la creencia de que voltava la tenda de l'Emir en aquella gran lluita entre'ls regnes cristians de l'Iberia y el poder mahometà, essent rompudes per l'esforç de D. Sancho *el Fuerte*, que se les endugué com gloriosa mostra de la victoria conseguida, y ab les quals timbrà'l seu escut d'armes. Les anelles són de ferro y de forma allargada y plana, deixant en cada extrem una ansa pera poder quedar ajuntades les unes a les altres. En la sagristia s'hi conserva, ademés dels interessants objectes que hem anomenat, un tríptich de molt recomanables condicions artístiques, y qual execució y bon gust pictòrich mostra esser obra del sigle XVI.

Emprenent una curta passejada, acabàrem de fer-nos càrrech de lo poch que ja queda de notable a Roncesvalles. A escassos metres de la carretera, envers mitg-dia, entre la frescal herba d'un extens prat, hi brolla la font anomenada de la Verge, de qual aparició en aquest lloch ja n'hem parlat abans. En altres temps hi hauria una construcció commemorativa del miraculós fet: avuy dia sols queden de la dita obra alguns carreus posats sense ordre, que formen capsalera a la font, en la que hi resten les traces dels relleus que contenien, fent de segur referencia a n'aquella tradició, però que, per compondre-s de troços y per lo consumit de la representació esculptòrica, no hi ha manera de deduir ab exactitut la seva significació.

Mentres siguem a Roncesvalles els records de Roldan no han de deixar-nos. Aixís es, en efecte: no gaire lluny del caseriu s'hi troba una altra font que porta'l nom d'aquell ardit guerrer. Per la part superior del mateix prat en que hi ha l'altra font segueix un caminal format per dugues rengleres de frondoses freixes, que s'anomena en la localitat passeig dels Canonges, seguint planejant en direcció a mitg-dia, avançant fins a continuar per dessobre del turó que parteix de les montanyes del port y en qual extrem hi



surt la dita font, a cosa d'una mica més d'un quart de la Colegiata, voltada de frescal herbatge y a la vora de bonichs faigs, que ja sabem es l'arbre de bosch del país. Justifica la tradició'l nom ab que es coneguda en l'encontrada aquesta font, fent a saber que brollà'l doll d'aigua que la constitueix a conseqüència d'haver l'intrèpit y forçut Roldan enfonsat en terra la seva espasa, com s'hi hagués sigut un altre Moisès. Encara que no'ns ho han sabut dir, es de suposar que tant extraordinari aconteixement degué tindre efecte'l dia de la gran derrota de l'exèrcit de Carlemany.

Entenem haver donat compte de tot lo que'ls nostres petits coneixements ens han permès veure en l'excursió feta a la celebrada y històrica Colegiata de Roncesvalles.

JOAQUIM DE GISPERT

Febrer de 1903.

## CRONICA DEL CENTRE

JULIOL DE 1905

SESSIÓ DE CLAUSURA DE CURS

El divendres dia 7 se celebrà la darrera sessió d'aquest curs, en la qual el nostre estimat president, D. César August Torras, nos va donar a conèixer la seva valiosa obra *Bergadà*, que forma'l volum cinquè de la guia itinerari del *Pirineu Català*, y de la que res direm per ocupar-nos-en ja en altre lloch.

Sols direm aquí que, tant l'exposició general de la comarca que serveix d'introducció a n'aqueat volum, com els diferents itineraris que varen esser llegits, com les mateixes projeccions de diferents vistes fotogràfiques de llocs notables de la comarca bergadana, foren fortament aplaudides per la nombrosa concurrència que omplenava per complet la nostra gran sala, desitjosa de fruir de les primícies del nou llibre del Sr. Torras.

A l'acabar la sessió varen esser proposades algunes excursions pera l'estiu que som, determinant-se'ls llocs y itineraris a realisar pera'l major èxit y bons resultats de les mateixes.

### EXCURSIÓ

ALS ESTANYS DE NOHEDES Y EVOL Y ASCENSIÓ AL PICH DE MADRES. — El dia 23, de bon matí, sortiren de Camprodon, on s'havien reunit, un bon aplech de socis del nostre CENTRE pera realisar la projectada excursió cap a

les hermoses encontrades pirenenques de la serralada de Madres. En la primera jornada's féu l'itinerari fins al Vernet, passant per Coll de Pal, Pi y Sahorra.

Durant la segona jornada se seguí per Fillols y Taurinyà cap a l'important vila de Prades, desde aon, per Corsat y passant sempre per hermosos viaranys que serpentegen per entre la boscuria, se dirigiren cap a Nohedes y Coll de Portols, arribant cap al tard a la jaça del Gorch Negre d'Evol, a una altitud de més de 2,000 metres sobre'l nivell del mar, aon feren nit nostres companys, repartint-se entre la jaça y la tenda de campanya que ja s'havien endut per aquest fi.

A les sis del matí del dia següent, després d'admirar aquells hermosos encontorns, sortiren cap al Coll dels Gorchs y Font de la Perdiu, fent l'ascensió al Pich de Madres (2,470 m. alt.), ont arribaren a quarts de dèu, retornant després fins a la mateixa jaça d'Evol. A la tarda baixaren cap a Oleta y Banys de Thués, on feren nit.

Al matí del dia 26 sortiren cap a Fontpedrosa, Montlluís y Font-Romeu, pera retornar al vespre a Thués, desde aon l'endemà sortiren cap a l'engorjat de Nyer y Mantet, acabant l'excursió a Camprodon mateix, ont hi retornaren passant per la Portella de Mantet, per la Coma y Estret de Murens y Set Cases.

---

## NOVA

El «Club Alpin Français» acaba d'obrir un concurs universal de fotografies de montanya, en el qual hi poden pendre part tots els amants d'aquest art tant francesos com estrangers.

El plaç d'admissió serà fins al 30 del pròxim Novembre.

Els senyors socis que hi vulguin pendre part poden enterar-se a Secretaria de les condicions del concurs.

---

El CENTRE EXCURSIONISTA DE CATALUNYA sols se declara responsable de lo contingut en la *Secció Oficial* del seu BUTLLETÍ, deixant íntegra als respectius autors la responsabilitat dels treballs firmats.