

# Butlletí

del

## Centre Excursionista de Catalunya

---

---

### EL CASTELL DE LOARRE

ALS 22 kms. d'Osca, y en el trajecte de dita capital a Jaca, se troba, un poc apartada de l'estació, l'important vila d'Ayerbe, recolzada en la falda d'un serrat, rodejada de prats, oliverars, amatllers y vinyes que li donen un aspecte alegre y pintoresc. Sobre la vila, y al cim de la montanya, encara poden veure-s les encingle-rades ruïnes d'un castell, aixecant-se a pocs passos, sobre l'altre cim, la blanca ermita de Sant Miquel, que domina l'extensíssima plana.

Dintre del poble, que es gran, d'aspecte agradable, y que compta ab 2.600 habitants, poden admirar-se'l palau que fou casa pairal dels marquesos d'Ayerbe, casal d'imposant aspecte senyorial, que prou demostra l'importancia d'aquella familia, qual nom omplenà bona part de l'història aragonesa y quals emmarletats murs, cercant-lo, li donen aspecte de castell; y la notabilíssima torra quadrada, campanar de l'iglesia que fou parroquia de Sant Pere, esbelta construcció romànica que allí s'aixeca encara ben conservada.

Ayerbe es l'únic punt de partida pera visitar les històriques y interessants ruïnes del Castell de Loarre.

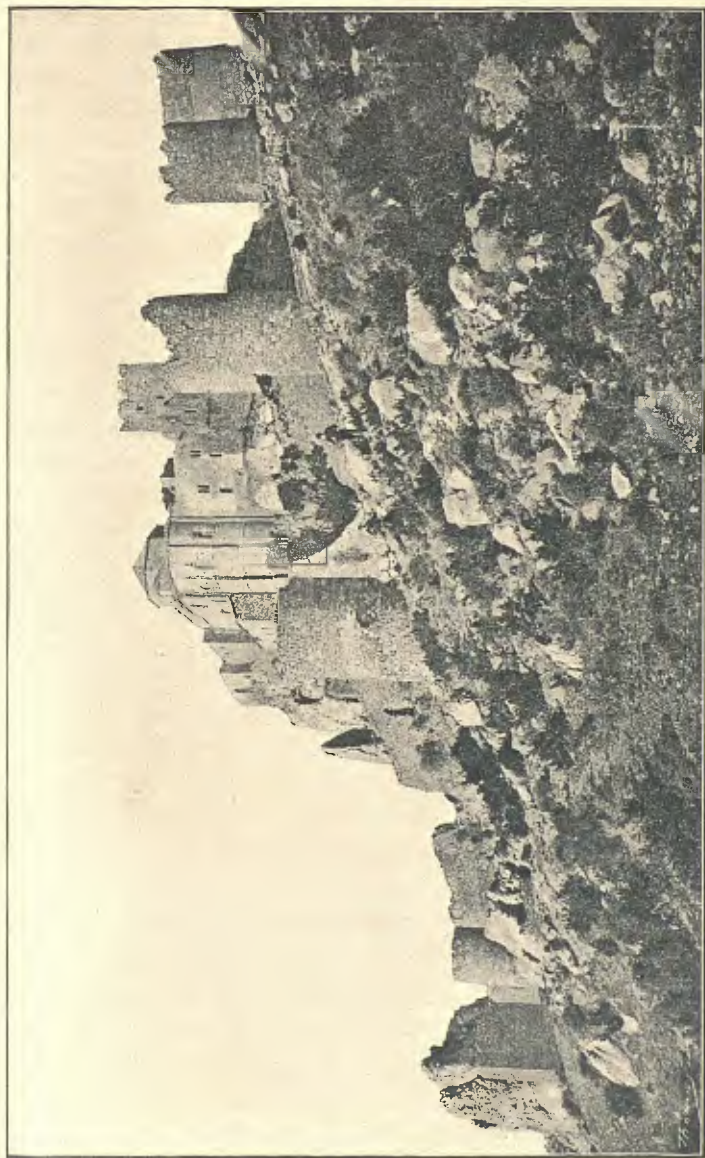
L'importantíssima fira anyal del mes de Setembre se celebrava a l'entrar nosaltres en aquell poble, que es centre del comerç de l'ampla rodalia. L'estació, el camí o passeig que an ell conduceix, y l'entrada del mateix, estaven plens de gent que s'empenyien y cridaven. Munió de barraques ab els més abigarrats objectes sorgien de per tot arreu; ramades de tota mena de bestiar esperaven a abdós costats tranquila y resignadament sa sort al passar a les mans dels compradors; y les dones, endiumenjades, tafanejaven tot mirant de reull als *baturros* y *baturricos*, que lluïen la blanca camisa, les calces de vellut, la faixa monumental, el gec

blanc brodat de negre damunt l'espatlla, y el típic capell entre *calañés y panero*.

Gran era l'animació y el brugit quan nosaltres entravem a Ayerbe cercant el medi de locomoció pera traslladar-nos a Loarre (1). No fou pas cosa fàcil: després de molt córrer y buscar, perquè la fira ho absorbia tot, s'ens oferí com a solució una tartana, segons ens digueren ab tota serietat, y no resultà ésser altra cosa que un pobre carret ab quatre fustes per seient, desferres de caixes de tabac, segons podia endevinar-se a la vista dels claus que encara amenaçaven el nostre centre de gravetat. El carruatge era cobert d'una vela apedaçada a manera de mosaic, y el tirava un esquelètic cavall que no podia ab la seva ànima. Posàrem les mantes damunt d'aquells còmodos y forrats seients del vehícol, y ab el terratrèmol que movia la ferramenta del carro, que'ns feya pessigolles al cervell, donàrem l'esquena al poble d'Ayerbe, emprenent el cavall un trot del que pocs moments després ja s'havia penedit.

Al sortir d'Ayerbe'l camí es ja pedregós, estret, dolent y ab roderes sense fons, que converteixen en llanxa y navegació lo que hauria d'ésser tartana y excursió terrestre. Als cinc minuts d'empendre aquest calvari se passa'l riu o barranc sec de Vadiello, Fontorar o Ayerbe, y, arrogegant-se un bon trocet pel mig dels seus palets, se torna a endinzar el carret per camí més dolent encara, rodejat de vinyes y oliverars, fins que al cap d'un quart d'hora llarg torna a trobar-se vora del barranc, y, travessant-lo de nou, surt a una immensa plana o *hoya* rodejada de montanyes, que són ja les darreres estribacions de les serres pirenenques. Deixant llavors l'encaixonat camí ple de mores y sarces, emprenem la nostra ruta per entremig d'aquell planell que pertany als termes

(1) Pera visitar el castell de Loarre es més còmodo pera l'excursionista quedar-se a dormir a Ayerbe. Per la línia d'Osca a Jaca sols circula un tren diari, y s'arriba a Ayerbe, venint d'Osca, a les 11 y 6 minuts del matí, y, venint de Jaca, a les 3'12 de la tarda. Si l'excursionista ve d'Osca, pot sortir, després de dinar, a la 1 de la vila, arribant a Loarre a les 3 (se necessiten dues hores pera anar-hi, tant si's va ab carro, ab cavall o a peu), y dalt del Castell a les 4 y mitja, quedant-li molt poc temps pera veure y estudiar tant gran y important monument. Si l'excursionista ve de Jaca, es inútil dir que sols té'l temps d'arribar a Loarre pera sopar. Com Loarre es un poble d'escassos recursos y en ell no pot trobar-se allotjament còmodo si no's tenen coneixences o recomanacions particulars, es millor fer nit a Ayerbe, que té dos bons hostals, y sortir de bon matí, a punta de dia, cap a Loarre. El que vulga tornar a pendre'l tren descendent, pot, arribant al Castell a les 8 del matí (sortint a les 5), quedar-s'hi fins a les 12, pera arribar a Ayerbe abans de les 3 de la tarda.



CASTELL DE LOARRE



d'Ayerbe y Marcuello, atravessant-lo en cosa d'uns tres quarts d'hora. Davant nostre s'aixequen les serres de Sarza, Marcuello y Loarre, asseient-se en ses vessants els pobles de Marcuello y Santa Engracia, y aixecant-se en el cim d'elles, a la nostra esquerra, l'enrunat castell feudal de Marcuello, bastit pel rey Sancho García, y l'ermita de la venerada verge del mateix nom, mentres que a l'O., més ja l'esquerra, encara treya molt lluny el cap, fantàsticament, la Peña Roda, emplaçada al terme de Murillo. Passat aquell pla, erm bona part d'ell, arribavem a la carretera en construcció que ha d'anar d'Ayerbe a Loarre, y que en un altre país estaria ja acabada, perquè sols falta una petita part d'explanació en el terme d'Ayerbe, que no pot fer-se per oposar-s'hi ls seus vehins: el restant està ja engravat y molt troç afirmat. Cosa d'una hora més rodàrem a tomballons per la grava, saccejats com si'ns agafés el tremolor del ball de Sant Víctor, fins que, després d'atrevessar dos ponts sobre dos barrancs que baixen entre salzeredes de les vehines vessants, y fer dues hores que'ns *passejavem* dintre d'aquell carrot, s'aturà, esbufegant y suant, el pobre animaló que'ns arrocegava: ens trobàrem sota mateix de la vila de Loarre, emplaçada en el fons d'una florida vall y presidida per un bonic campanar ojival decorat ab pinacles y capitells d'espàrrec, molt esbelt y elegant, curiós exemplar d'aquelles construccions de transició de l'estil gòtic al renaixement.

L'iglesia, que té una hermosa balconada sobre aquella plana, davant del seu porxo, guarda un retaule interessant y una hermosa y important urna del sigle XI, dins de la qual se troba una altra urna molt més moderna, de plata, que conté les reliquies de Sant Demetri (1).

(1) Entre'ls màrtirs que porten el nom de Demetri, pot-ser el més cèlebre es el que fou procònsol de Grecia baix l'imperi de Maximilià y que sofrí'l martiri per ordre del dit emperador, essent llancejat en la presó. Com el seu amic Nestor, fou remès al circ a un vàndal gegantí nomenat Lleo, favorit de l'emperador, y aquest, enfurismat, descarregà la seva còlera sobre abdós amics, essent per això martiritzat, com acabo de dir. El cos de Demetri fou objecte d'entusiasta adoració a Orient, y, sense saber com, ja que cap document ho explica ni cap indici dóna llum d'això, se troba traslladat a Loarre ja en el sigle XIV, ignorant si vingué d'Italia o de França, o si en temps dels goths fou salvat, amagant-lo en les montanyes de Jaca, com tantes altres reliquies, regalant-les més tard Sancho Ramiro a l'iglesia de Loarre, que llavors era 'l temple del castell a qual entorn se trobava 'l poble. De totes maneres la tradició y les lliçons dels breviaris antics afirmen que'l màrtir que's venera a Loarre dins d'hermosíssimes urnes de coure y plata es l'esmentat procònsol de l'emperador Maximilià.

Domina la vila, antiga *Calagurris Fibularia* dels romans, una montanya elevadíssima encatifada de verdor y ab enormes agrupacions de roques de fantàstica y capritxosa forma, en una de les quals se troba enclavat l'històric castell.

Loarre tingué, com ho demostra son antic nom, considerable importancia en l'antigor, y fou teatre de notables fets històrics de la reconquesta. En ses cases poden veure-s encara ornaments treballats per artistes de mèrit, y en molts de sos portals, de pedra d'arc semi-cercolar, escuts heràldics que demostren la qualitat que tingueren llurs propietaris. Ses Cases Consistorials són molt típiques, ab son porxo sostingut per tres feixucs estrebs de pedra y dugues columnes als extrems, aixecant-se damunt d'ells un altre cos fabricat ab mahons, on s'observen grans finestres de dobles arcs de forma rodona.

Era ja fosc quan pujavem la fadigosa y pronunciada costa, plena de punxagudes pedres, que de la carretera porta a l'iglesia, situada a l'entrada del poble; y negra nit quan, gracies a la bona acullida del simpàtic, intel·ligent y il·lustrat rector, restauràrem les nostres forces ab un suculent sopar que feren més agradable encara les interessants noves que sobre les històriques runes ens donava l'amable sacerdot, esperonant la nostra curiositat y fent-nos afalagadores promeses pera l'excursió del següent dia.

La blavenca claror de l'aubada apenes treya de la foscó els objectes y donava esfumades formes al paisatge, y l'espessa boira s'arrocejava per les montanyes, tapant-les com un blanc teló, y la rosada humitejava la terra, quan ens despertaren els alegres crits dels nostres acompanyants a l'excursió, el senyor rector y altres amics seus. Dita la missa matinal pel sacerdot y pres el desdejuní a tota pressa, mirant ab recança'l cel, que, si bé iluminava ja la claror del dia, s'emboirava de negra nuvolada poc tranquilisadora, pujàrem a cavall de matxos y eugues, y, sortint del poble envers al NO., començàrem la pujada cap el desitjat monument.

La boira baixa anava desfent-se a poc a poc, y al mig descobria, envolquellant-los encara fantàsticament davant nostre en lo alt de la serra, clavat com un niu d'àligues en el pic d'abrupte roca, lluhint sos murs emmarletats ab els airosos perfils de ses torres y baluards, els restos del castell, que'ns apareixia com fantàstica visió, ab la pàlida claror que de l'ennuolat cel davallava.

L'ascensió durà una hora per camí pedregós, traçat en la montanya ab forts zig-zags que tant aviat ens feyen tenir el castell al davant com desaparèixer de nostra vista; camí vorejat d'altres



roques, guarnit d'espines mores, desde on va desenrotllant-se a la nostra espatlla l'hermós panorama de les planes d'Ayerbe y Loarre, ab les serres de Guara al fons. Als tres quarts d'hora de caminar desemboca'l camí, més planer, al peu mateix del castell, que llavors se presenta davant nostre ab tota sa imposant grandesa. Al quart d'hora de rodejar les muralles ens trobarem a l'entrada de la preuada reliquia y davant de les runes més poètiques d'Espanya, com encertadament digueren ilustres historiadors.

Tanca les construccions que formen aquesta fortalesa, per la banda N. y NE., la colossal penya que li serveix de basa, aplec de punxagudes y tallades roques, a la qual s'uneixen fortes muralles flanquejades per rodones y quadrades torres.

Al mig d'aquest doble cercle defensiu de la natura y de l'art militar se troba la serie d'extranyes construccions que un jorn constituiren la fortalesa y palau senyorial del valerós monarca que ab tant entusiasme y zel dirigia ses armes vers la cobdiciada Osca. Aviat, al davant nostre, admiravem els finestrals de doble arc, el gegantí absis romànic de la capella, ensems que les grandioses torres y muralles que'ns rodejaven, admirable conjunt que forma aquest mitg-aval monument, veritable castell de fades, palau encantat que, mig envolquellat encara per la boira, tocavem ja ab nostres mans; pintoresc, bellíssim per sa extranya posició, ple de primors decoratives que veyem y endevinavem en finestres, *ajimeces* y capitells; rodejat del misteri que, més que aquella boira, li donava l'antiguetat de ses pedres, la crònica y l'història de tant llunyanes èpoques, que, unit a la patina del temps, envolquen ses velles muralles y enrunades cambres d'una certa atmòsfera de respecte y veneració, on la més xardorosa imaginació pot fer reviure espectacles o escenes pintoresques d'alegria o de dol, de festes o de bàtalles.

Examinant desde'l primer moment, ab detenció, l'execució dels elements allí reunits y el color de les pedres, un se fa càrrec tot seguit de que han sigut varies les generacions que han contribuït en diverses èpoques a la construcció de l'obra fundada tal vegada sobre muralles romanes, desde'l moment que aquí existí una població important, tal volta aixamplades pels visigoths més tard y utilisades després encara pels invasors alarbs; aprofitades, finalment, pels reconqueridors cristians al veure lliur favorable y única situació, bastint-hi primer la formidable fortalesa y decorant-ho més tard ab preuades obres d'artistes, aixecant-hi després en l'últim recinte un temple dedicat al Déu de les victòries ab totes les belleses

d'aquell estil romànic del segle XI, que's desenrotllà en tot el seu esplendor en la següent centuria (1).

El recinte fortificat que rodeja'l castell té un perímetre de 172 metres linials y està format per nou formidables torres de planta



LOARRE: VISTA GENERAL DEL CASTELL. PORTA D'ENTRADA AL TANCAT

semi-circular, colocades quasi equidistants y emplaçades en l'accidentada vessant de la montanya, lo que augmenta la seva importància estratègica. Dues d'aquestes torres són quadrades y feixugues, estan totes elles unides per fortes parets o cortines, provehides totes de sageteres obertes sense ordre ni simetria. No tenen les torres matacans: ja es sabut que durant els sigles XI y XII sols se

(1) Molts escriptors han qualificat de bisantina la construcció del castell, confonent ab gran lleugeresa l'estil dels sigles XI y XII ab l'art oriental, cultivat y creat a Bisanci per A. de Trelles y Isidor de Mileto. L'estil romànic, al qual pertany el castell de Loarre, deu, es cert, el seu origen a l'art bisantí, però no poden confondre-s aquelles creacions del segle V que després de les creuades aportaren, prenent per norma'l temple de Santa Sofia, ab els principals elements de sa decoració y manera de construcció, d'Orient, els capdills y guerrers que d'allí vingueren; elements y estil que's desenrotllà per Europa, però que may se confongué ni's confon avuy dia, conservant son caràcter oriental el bisantí, y son segell més seriós y tètric el romànic.



construïen de fusta, que en el segle XIII foren substituïts per lladroneres de pedra o d'obra pera evitar que fossin incendiades per l'enemic ab les fletxes de foc o *faldriques*. Les torres, obeint al sistema de l'època, són buides, permetent aixís als defensors emplaçar les màquines de guerra a l'alçaria més convenient. Tot això fa d'aquestes muralles exteriors el tipus perfecte de les fortificacions del segle XII.

Dues portes donen entrada al recinte. La dels Reys, oberta en la primera torra quadrada que's troba al pujar, y la més moderna, oberta en les muralles quasi bé a l'enfront de la porta del palau. La primera, per ont entraven els monarques, obre son arc d'ingrés cap a Orient, canviant bruscament de direcció a son bell mitg, conduint, formant angle recte, per altre arc, dins del tancat, fent aixís més difícil son accés y més fàcil sa defensa.

D'aquesta porta interessant han desaparegut desgraciadament els sillars dels arcs, subsistint solament els forats profons on se ficava la barra de ferro o de fusta xapada que servia pera assegurar la porta.

L'altre portal, més modern, format per un arc flanquejat per dos torreons semi-cercolars, tingué, com tots els del seu genre, els caràcters distintius d'aquestes entrades, assegurant-se'ls batents y unint-se ab barres de ferro y ab forta viga, que s'afiançava en el gruix dels murs, quals forats poden avuy examinar-se (1).

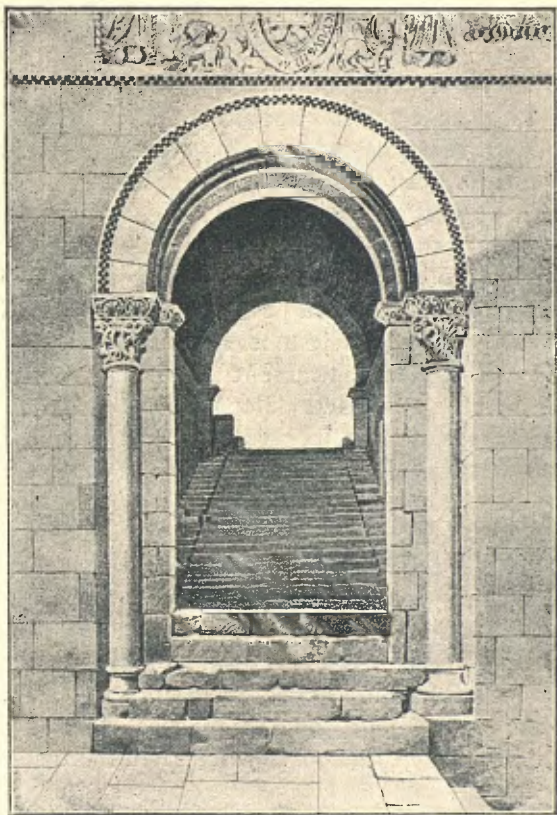
No contents encara d'aquest recinte fortificat, els constructors, malgrat les immenses dificultats que havien de vence-s pera entrar dins del circ, col·locaren a manera de baluart formidable, entre la porta del Rey y la moderna, una torra albarrana de planta quadrada, situant-la davant mateix de la porta principal del castell; torra que s'aixeca dreta y esbelta, robusta y forta, desafiant l'inclemència dels sigles, y mostrant-nos encara, rublertes d'eura y molça, l'octò-

(1) Aquest sistema estratègic sovintejava en les forteses dels sigles XI y XII, com per exemple en els castells de Buitrago, Gormaz, Niebla y altres. Per entremitg de l'encaix que deixaven entre sí dos arcs quasi units solia baixar la *pinta* o *orga*, antiga *cataracta* dels romans, forta reixa de ferro que tancava fortament aquells tenebrosos corredors y que era manejada pel torn desde'l pis superior, qual parament enllaçava per la part interior les dues torres semi-cercolars. En Loarre això no podia verificar-se de la mateixa manera, ja que damunt de l'arc d'entrada may existí volta, havent-hi en son lloc un sostre pla que avançava sobre'l primer parament uns 0'80 m., descendint desde allí la reixa que tancava tot l'espai que deixaven lliure les torres defensives que protegien l'entrada. Encara pot observar-se l'encaix del mentat sostre.



gon en que terminà un jorn y les trompes en que s'apoya sa volta.

Sorpresa immensa y impressió que may s'esborra causa'l trobar-se, després de franquejar l'arc semi-cercolar que hem esmentat que dóna entrada al primer pati o tancat, vora'l grandíós absis de



LOARRE: ENTRADA TRIOMFAL DEL CASTELL

l'iglesia, que en forma de torra majestuosament s'aixeca, sòlidament construït de pedres de roja arenisca, matisades per l'acció del temps ab blavencs tons. En sa part superior y baixa s'obren dos ordres de gracioses finestres, modelant la seva arquivolta motllures y baquetons sostinguts per columnetes que rematen en capitells molt dignes d'estudi, ab esculptures de fulles extranyes, figures d'aus y llaceries intrincades. Està dividit el mentat absis en tres

zones vertical y horizontalment per medi d'agrupaments de triples columnes, quedant sense llum la del mitg. Sobre d'aquesta magnífica construcció, emplaçada damunt de la roca ciclopia que li serveix de basa, està construït un cos de forma octogonal que correspon a la cúpola de l'iglesia de Nostra Senyora de Valverde, patrona avuy dia del castell.

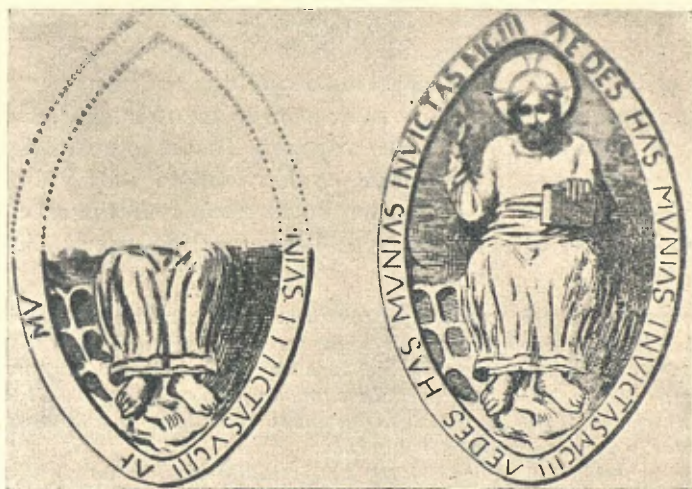
Una darrera ullada sobre l'aspecte pintoresc que del peu del absis abarquem, d'aquell conjunt admirable de torres defensives escalonades en artístic desordre sobre'ls pics de les vores, unides per feixugues parets o cortines on s'obren finestres y *ajimeces* d'ellegantíssimes formes, mitg tapats per l'humida boira que encara per allí s'arrocegava; y penetrem, possehits de sant respecte y forta emoció, dintre la mansió feudal del qui uní sobre sa testa les corones d'Aragó y Navarra. Una pujada suau ab dret precipici a mà esquerra y cinc graons de pedra porten a l'entrada o atri de l'alcaçar, a qual mà dreta s'alça majestuosa sa portada y escala principal, avuy dia sense escrípol ni mirament mutilada per un sostre que, partint sa altura sols a l'objecte de construir-hi una cuina y habitacions pera ús domèstic, ha fet desaparèixer ab semblant crim la meitat dels ornaments que lluíen la traça dels vells artistes que'ls concebiren y executaren, fent-li també perdre la grandiositat que li donava l'alta volta.

L'arc de dita porta, de mitg punt, està sostingut per fortes columnes ab capitells adornats d'amples fulles retorçades. Rematen, es a dir, remataven aquesta porta triomfal del castell la figura del Salvador dintre d'un marc ovalat rodejat d'alguns àngels en actitud d'orar, d'hieràtica forma totes elles, y al seu costat el *tetraformos* o figures simbòliques dels quatre Evangelistes, de mitg relleu (1); imatges totes elles, com acabem de dir, partides sense consciència pel sostre esmentat, que ofereixen dintre sa tosca talla, acusadora dels passos vacilants de l'infantesa de l'art, un interès arqueològic de gran importància. La figura de Crist, es a dir, lo que'n resta, deixa endevinar, reconstruïda, fent-ne un estudi detingut y comparant-la ab altres obres del mateix període de l'art y del propi assump-

1) En el *tetraformos* d'aquesta portada sols avuy dia's veuen el lleó de Sant Marc y el toro de Sant Lluç. L'àguila de Sant Joan y l'àngel de Sant Mateu han desaparegut, mutilats bàrbarament. Revesteixen la forma adoptada en el període romànic y part del gòtic, com pot veure's repetidament, ja que aquest fou un tema predilecte dels artistes d'aquella època, que continuaren la tradició bisantina, reproduint el mentat *tetraformos* en marbre, miniatures y mosaics dintre d'un model únic y comú.



te, tota vegada que la civilització obra per graus, y totes les obres artístiques d'una època ofereixen una assombrosa identitat en llurs concepció y execució, deixa endevinar que degué aparèixer assegut en actitud de beneir, alçant dos dits de la mà dreta y sostenint ab l'esquerra'l Nou Testament. En l'òval que rodeja l'imatge del Redemptor, o siga en el troç que encara avuy se conserva, poden



## CASTELL DE LOARRE

## RECONSTRUCCIÓ DE LA DATA Y LLEGENDA D'UN BAIX RELLEU

llegir-se les lletres NIAS I I ICTAS VCIII AI... MV; llegenda que, reconstruïda després de seriosos estudis, gairebé pot assegurar-se que vol dir: *Aedes has munias invictas MCIII*, es a dir, *conservava aqueixes mansions inexpugnables, 1103* (1). Invocació ben natural

(1) La dificultat de la reconstrucció o interpretació de la llegenda, a més de la que presenta per la desaparició d'una gran part del marc y de la mutilació de lo que resta, estriba també, y en especial manera, en no conservar-se íntegre l'arrel de cap paraula.

Començant pel subfixe *Tas* (característic del participi passat), se veu en ell denunciat un arrel verbal y un substantiu anterior acusatiu y femení que aclareix *lic*, nucli del verb *ni(n)cere*, ab el fragment del subfixe negatiu (*l)n*, que no s'adapta al llatí de cap època en el radical *lic*, de *li(n)q-ere*, únic ab que podria confondre's. Això dóna peu pera reconstruir sense possibilitat d'error el vocable complet *Invictas*.

El nom que regula la flexió del participi *Invictas* ve a demostrar lo demés. *Af*, part d'*Aedes*, que's veu a l'extrem oposat de l'òval, qual particularitat,

en un rey cristià que havia lograt reunir en aquesta fortalesa tots els elements de defensa de que llavors disposava l'art militar, fent-los més inexpugnables encara posats sots la protecció y amparament de nostre Redemptor (1). Els números romans indiquen l'era vulgar o del César, usats en el sigle XI pera tota classe d'inscripcions. Aixís, restant de l'era 1103, que indica l'inscripció, els 38 anys del còmputo del César, quedarà reduhida la data anterior a l'any 1065 de l'era cristiana (2). Aquesta reconstrucció, càlcul y opinió de l'erudit escriptor Sr. Gil sobre la data fixa de la construcció del castell, dóna llum a un problema que fins ara havia sigut discutit ab gran disparitat de criteri; perquè mentres el P. Huesca posa aquesta fundació vers l'any 1070, en Quadrado la suposa posterior, en Madoz en l'any 1092, en Ferreras en 1083 y en Pere d'Agramón y Caldírar, en un manuscrit que's conserva en el monastir de Silos, assegura esser de l'any 1094, en que D. Sancho

ensem que la distancia excessiva entre aquests noms concertats, peregrina en el llatí de les inscripcions mitg-ivals, fa pensar en la repetició de la llegenda, cosa que confirma plenament la simètrica repetició de l'arrel *Mu*, que viu també en el verb del costat oposat *Nias* (*munias*). Colocat dins d'aítal terror, la reconstrucció de dita llegenda's fa purament sintàctica, obtenint-la intercalant entre'ls dos noms el demostratiu *Has*.

(1) Aquest baix relleu de la portada pot estudiar-se apreciant la veritat del criteri que donem dels monuments sincrònics en altres monuments inspirats en sentiments iguals, comparant ses composicions y estatués, veient-se llavors la lògica d'aquesta reconstrucció. Aixís, en el temple de Santiago de Carrión, en Moarbes (Palencia), en Sant Quirse y Sant Domingo de Silos (Burgos), en la Catedral de Burgos (sota'l timpà de la porta), y en el terme de Villaguía (Burgos), sobre la porta d'una preciosa ermita romànica, a l'igual que en les inicials, vinyetes, miniatures y ornaments dels missals y llibres d'hores, poden veure-s baixos relleus y dibuixos iguals y consemblants al mutilat de la porta triomfal de Loarre.

(2) Fins l'any 1384, en que fou publicada la famosa lley votada en les Corts reunides en l'Alcàçar de Segovia per Joan I, no va començar-se a comptar, midint el temps pel naixement de Jesucrist. Diu la lley citada: «... En quin loor y gracia establim y ordenam per eixa nostra lley que desde'l dia de Nadal vinent, que començarà a 25 del mes de Desembre del naixement de Nostre Senyor Jesus Crist de 1384 anys, y d'allí ençà, y per sempre jamay, totes les Corts, testics, testimonis y qualsevullga altre escrit, de manera y condició que siga, sigan posats l'any y la data contant desde'l naixement del Senyor, segons que la Santa Iglesia ho porta».

Un altre dato important existeix pera deduir l'època d'edificació del castell, y es la bula de recepció de l'iglesia-monastir, que porta la data del 18 d'Octubre de 1071, en temps del papa Alexandre II, que la firma, que indica forçosament que abans se començà l'obra, ja que no s'oferiria, a ben segur, sense estar acabada.



Ramírez guanyà a Naval g. Puyo de Sancho, edificant llavors els castells de Loarre y Marcuello.

L'escala del castell es ben digna de la portada. Son aspecte es imponent y magnífic: està coberta per ombrívola volta de canó de perfil semi-cercolar, en que deixa la graonada, verament regia, en una mitja llum que encongeix l'ànima (1). Al davant d'aquells trenta graons desgastats, menjats y arrodonits fins a perdre sa forma, crèyem majestuosament veure encara baixar al rey guerrer rodejat de sa cort, prelats y dames, en mitg de files de brillants soldats, tenint per marc aquella escala y aquell arc verament reyal.

(Acabarà)

COMTE DE CARLET

## FOLK-LORE MEDIC CATALÁ

(Continuació)

Es tant extens el camp folk-lòric de la medicina catalana pertanyent a la religió, que pera segar-lo's necessitarien llargues hores, per lo que'm limitaré a espigolar-hi, especialment en la partió que correspon a la comarca de Bages, que, per esser la en que visc y en la que vaig naixer, es també la que conec més.

Si'l nom de Judes està poc o molt lligat ab el Folk-lore, Jesús, a qui aquell va trahir, la Mare de Déu, els sants y tot lo que's relaciona ab les creencies y supersticions religioses, ocupen lloc importantíssim en la medicina popular.

Sab el poble que'l Fill de Déu, ja durant sa vida terrena, no

(1) En una de les pedres del montant de l'arc d'entrada, al peu de l'escala d'honor, a mà dreta, se troba una inscripció llatina que pot llegir-se ab tota claretat. El tipo de lletra es l'usat a principis dels sigles IX y X en els monastirs, degeneració de la lletra llatina. «In dei domine : hic : requiescit : famulus Dei Tulgas : Qui obit : pri : Die : kal : Decembris in Era MCXXXIII... Qui legerit istas literas Oret Pacem... Fecit in : essemina». El lloc que ocupa aquesta inscripció es extrany, ja que aquell no es lloc d'enterraments, anc que fos per humilitat cristiana al peu d'un temple, ja que's feien enterraments en el sol de les iglesies, en les capelles subterrànies, en els claustres, en les criptes y fins en els atris. Tal vegada s'explica la colocació extranya d'aquesta làpida per esser el cos enterrat a terra prop d'aquell lloc, y haver escullit pera commemoració dita pedra. De totes maneres es extranya la seva colocació, que també podria puerilment atribuir-se a esser dita pedra trobada en les runes que allí podien existir d'altre castell, y aprofitada ab un excés tal vegada de gust artístic al veure'n l'inscripció, colcant-la visiblement.

sols curà molts malalts, sinó que fins resucità morts, per lo que es natural que si an Ell acut en totes les tribulacions, ho faci especialment en les malalties, perquè «Tot lo que Déu vol es salvat», y «Qui té salut ho té tot».

No més cal mirar els *goigs* de la major part dels santuaris de Catalunya pera veure la devoció y la confiança ab que cada encontrada y cada poble prega al seu patró o tutelar en totes ses dolencies o en les malalties de que es especial remediador.

Per lo que atany a Nostre Senyor, trobem, per exemple, que 'ls *goigs* del Sant Crist de Balaguer diuen que :

Infinites malalties  
esta Santa Imatge cura,

y els de la Congregació erigida en l'iglesia de Sant Ignasi, de Manresa, al Sagrat Cor de Jesús, s'hi troba :

De les pestes deslliurau,  
de mals y morts repentines.

En la revista *Catalunya* (any II, núm XXVI) hi ha varies oracions trameses per en Francesc Pujols, y entre elles les quatre següents, en que s'invoca a Nostre Senyor.

Oració pera guarir la dissipel·la, la qual serà resada tres vegades seguides :

«Nostre Senyor n'es nat,  
Nostre Senyor ha plorat,  
Nostre Senyor ha mamat,  
Nostre Senyor ha estimat,  
Nostre Senyor s'es mort,  
Nostre Senyor ha resucitat.

Nostre Senyor y Sant Pere  
van de camí y carrera;  
troben un mal extrany,  
un mal parany,  
un vent roig,  
una dissipel·la,  
un dissipel·lat.»

A honra y gloria de les tres persones de la Santíssima Trinitat, que la dissipel·la de (Fulano de Tal) se guareixi ben aviat.

A honra y gloria de les tres persones de la Santíssima Trinitat. (Aquí un pare-nostre, una ave-maria y un gloria.)

Santa Magdalena sacramentada  
ens ilumini nostres enteniments.



Oració pera guarir el mal del ventre, ab l'explicació de com fou treta aquesta cançó:

«Vet-aquí que una vegada un pobre mendicant s'aixoplugà en una casa rica. Quan la senyora'l vegé li'n diu: «Què vols aquí, home brut?» El mendicant digué: «Si'm volguessiu aixoplugar per una nit, Déu vos ho pagaria». «Vés, vés, home brut, que'l meu marit té molt mal del ventre y no't podem aixoplugar.» «Si això feu, no sereu ben vistos de Nostre Senyor.» «Vés-ten, vés-ten, home brut.» «Si'm deixessiu quedar, guariria el mal del ventre del vostre marit.» «Servents y serventes, trayeu-me aquest mendicant d'aquí.» Servents y serventes el tragueren. «Marit meu, marit meu, què't fa'l ventre?» «Me fa un dolor fort, que no sé on m'estiga.» «Ara mateix un home brut demanava aixopluc, y jo l'he fet treure. Pera que'l deixés quedar, me prometia que't guariria'l mal del ventre.» «Muller meva, muller meva, fes-lo venir, que aquest home m'ha de guarir.» «Servents y serventes, aneu-lo a cercar.» «Diu la mestressa que vingau.» «Mestressa, ja soc aquí. Donau-me llit para dormir, que estic aclaparat de són.» El fan dormir en un recó, tot ple de palla molla. La senyora no s'ho vol creure que ell puga guarir al seu marit. «Muller meva, muller meva, fes pujar al mendicant.» «De quin mal patiu, Senyor?» «Pateixo del mal del ventre.» Ara ve l'oració. El mendicant la digué tres vegades, resant un pare-nostre, una ave-maria y un gloria cada cop):

Detrás de l'*Esquina*  
nasqué nostre Redemptor,  
a disgust de la Senyora  
y molt a gust del Senyor.  
Llit mullat y poca palla,  
a terra caiga el mal del ventre

de (Fulano de Tal), a honra y gloria de les tres persones de la Santíssima Trinitat, Pare, Fill y Esperit Sant.

El Senyor ne fou guarit, y el pobre mendicant era Jesús.

Oració pera guarir els talls:

Tall ✕ fet,  
tall ✕ dit,  
sigues tant aviat guarit  
com les llagues de ✕ Nostre Senyor  
Jesucrist.

En honra y gloria de les tres persones de la Santíssima Trinitat, Pare, Fill y Esperit Sant, tres vegades seguides, y un pare-nostre, una ave-maria y un gloria cada vegada.

Oració pera les perles dels ulls:

Perla feta y desfeta,  
 en nom de Déu y de la Mare de Déu,  
 que t'arrenquis de soca y arrel,  
 a honra y gloria de les tres persones de la Santíssima Trinitat, Pare, Fill  
 y Esperit Sant. (Pare-nostre.)

En Valeri Serra y Boldú, que tants treballs apreciàbles té fets sobre folk-lore català, publicà, referent a Jesucrist, lo següent: «Pera curar-se'ls talls y cops de matxucació se diu aquesta fórmula, mentres se senya'l mal y's diuen els tres pare-nostres indispen-sables:

Cop ✕ fet,  
 cop ✕ dat,  
 siga tant ✕ prompte curat  
 com la llaga de Cristo  
 crucificat.»

No més cal fullejar el *Jardín de María plantado en Cataluña*, publicat en 1657 pel dominic geroní Fra Narcís Camós, veritable excursionista que visità totes les iglesies y ermites del Principat dedicades a la Mare de Déu, pera convence-s de la gran munió que n'hi ha d'escampades pels diferents indrets de la terra catalana.

Concretant-me an algunes de la rodalia de Manresa, se veu que a la Mare de Déu, en ses varies advocacions, en sos respectius *goigs*, se li demana la curació de tots o de determinats mals.

Se venerava abans en sa propria capella, que existia en l'arrabal de Puigterrà, després al convent de Santa Clara, y actualment com patrona de l'iglesia dels Infants Orfens, l'imatge de Nostra Senyora del Bon Succès, y li diuen sos devots:

Vós sou la font de salut  
 dels malalts exprimentada:  
 per curar ab promptitut  
 medicina ben provada,  
 encontrant la milloria  
 en tal aigua curadora.

A la Verge de Valldaura l'invoquen els del seu barri dient-li:

Del camp sou flor peregrina,  
 dels valls lliri singular,  
 que la mèl y medicina  
 donau a qui us ve a buscar.  
 Com abelles cada dia  
 venen los d'est arrabal.



Els devots de la Mare de Déu de la Guia la reclamen en certs mals especials:

Molts, de febres fadigats,  
trauen d'aquí'l refrigeri;  
altres per vostre imperi  
lo foc deixa perdonat;  
tot devot en sos dolors  
experimenta valentia.

Aquí esmena lo contret  
de son cos lo malefici,  
y lo faltat de judici  
ha cobrat lo seny perfet;  
teniu poders los majors  
contra tota malaltia.

(Acabarà)

OLEGUER MIRÓ

## El «Centre Excursionista de Catalunya» a Igualada

A TENTAMENT invitat el CENTRE per la Secció d'Enciclopedia de l'important «Ateneu Igualadí de la Classe Obrera» pera donar en el seu estatge social dugues conferencies sobre Excursionisme, va acceptar-se aquesta galant invitació, donant-s'hi les esmentades conferencies en les nits dels dies 9 y 16 del passat mes de Juny.

La primera d'elles anà a càrrec de nostre company n'Eduard Vidal y Riba sobre'l tema: *Importancia y influencias de l'Excursionisme català*.

Començà'l senyor Vidal per exposar a grans traços l'història y el caràcter marcadament instructiu de l'excursionisme català, comparant-lo ab el d'altres terres, y tot seguit passà a fer notar l'importancia y la trascendencia del nostre excursionisme pres com a medi y com a finalitat, estudiant les seves relacions ab totes les demés branques del saber humà pera fer veure les influencies que d'elles ha rebut, formant un veritable excursionisme científic, y l'auxili poderós que ell presta y pot prestar a totes les arts, ciències y activitats del nostre poble. Feu veure que, lo mateix el mer artista que l'home dedicat al conreu de les ciències naturals, necessitaven dels datos aportats per l'excursionista a fi de fer més profi-

tosa la seva tasca; y que per medi del mateix excursionisme, seguint les encontrades de sa terra, l'home de lleis, com el que's dediqui a l'estudi o ensenyança de les ciències político-socials, y el que's preocupi de l'organització dels pobles y de les societats, podria més fàcilment sortir airós del seu comès, ja que, seguint les valls y montanyes de sa patria y estudiant son caràcter, son poder, sa vida, ses necessitats y ses aspiracions, podria trobar els medis més factibles pera arribar a la consecució de l'ideal que sempre anima a tot poble viu y que tinga consciencia de sa vida.

Y, passant a fer aplicació d'aquestes ensenyances an el nostre poble, séu veure que dintre de l'actual moviment desvetllador de la nostra Catalunya, pera arribar a conseguir l'implantació de l'autonomia, qual aspiració es ja general en la nostra terra, pera conseguir una organització adequada al nostre caràcter y a les nostres aspiracions, era precís que'ls homes que d'això's preocupin coneguin ben bé'l nostre poble y les seves necessitats, recorrent les encontrades y comarques catalanes o estudiant en els treballs que ja són fruit de l'excursionisme català.

Acabà'l conferenciant la seva tasca dient que si l'excursionista català havia sigut un dels primers precursors del moviment regenerador de la nostra Catalunya, al posar de manifest les activitats del nostre poble, l'existencia característica del mateix, ab son llenguatge, ses costums y sa manera de ser, també havla de ser l'excursionista el qui més havia d'ajudar a l'acabament d'aquesta tasca, contribuint a la mellor organització de la Nacionalitat Catalana.

Ab el títol de *Catalunya artística y l'Excursionisme* nostre consoci D. Geroni Martorell y Terrats donà la segona conferencia, presentant un quadro sintètic de l'art de la terra, quals obres pot trobar l'excursionista al recórrer-la. Com a preàmbol demostrà l'utilitat de la cultura artística y la conveniencia de fundar-la en l'estudi de l'art propi, per ser el medi més natural y fàcil.

Immediatament passà a exposar lo més notable que en arquitectura hi ha a Catalunya. Esmentà algun dels monuments megalítics, tractant després de les primitives muralles de Tarragona y Olèrdula y de les estacions pre-romanes de Cabrera de Mataró y Puig Castellar.

Cità'ls monuments romans de Tarragona, Martorell, Pla de Bages, Vich, Caldes y algun altre. Seguidament parlà dels restos visigoths de Tarrassa.

Passà després a estudiar l'arquitectura romànica y gòtica. De



l'una y de l'altra anomenà'ls principals monuments, tant de caràcter religiós com civil, descrivint les més notables portades, claustres, absis, campanars y castells. Parlà especialment de Ripoll, de Lladó, de Sant Martí Sarroca, de Tortosa, de Castelló d'Empuries, de Montsoliu, a més de molts altres llocs més o menys coneguts.

De l'arquitectura del Renaixement recomanà la visita al sepulcre dels Cardones a Bellpuig, al Colegi Real de Tortosa y algun altre.

Dedicà part del parlament a tractar de la pintura gòtica catalana, tant nostra y de tant alt valor decoratiu, fixant-se ab entusiasme en les principals obres.

Acabà la conferencia parlant de les industries decoratives. Dedicà preferent atenció als ferros forjats, y digué breus paraules dels més notables exemplars de tapiceria, orfebreria y de l'art dels godamacilers, qual primera materia tant se treballa a Igualada. Acabà dient que conèixer l'art de la patria es tenir consciencia de la seva personalitat, cosa necessaria a tot poble que vulga la civilització.

Abdues conferencias foren molt concorregudes, y els nostres companys senyors Martorell y Vidal foren molt obsequiats a Igualada per part dels companys que formen la Secció d'Enciclopedia d'aquell Ateneu, principalment del seu president, senyor Llansana, y per part dels companys que constitueixen l'important «Centre Autonomista» d'aquella ciutat, y del Sr. Bas, soci delegat del nostre CENTRE.

Desde aquest lloc donem grans mercès a tots ells y aprofitem aquesta ocasió pera oferir-nos a l'important «Ateneu Igualadí de la Classe Obrera», que es una de les institucions que honren a la nostra terra.

---

## BIBLIOGRAFIA

**Alts Pirineus catalans. La Vall d'Aran**, guia monogràfica de la comarca, per JULI SOLER Y SANTALÓ. — *101 itineraris, 137 fotogравats, 2 panorames y 2 mapes.* — Barcelona, Tipografia «L'Avenç», 1906.

La Vall d'Aran ha sigut en aquests darrers anys la comarca predilecta dels excursionistes per les continuades conferencias que s'han donat sobre tant bell país, y ho serà encara més d'aquí endavant mercès a la guia escrita per D. Juli Soler y Santaló.

Coneixent lo molt que pot y val el nostre estimat consoci y els treballs que venia fent de temps ençà, es inútil dir que la seva publicació era esperada ab veritable dalit, y hem de confessar ab tota franquesa que ha superat les esperances que en ell teniem posades.

La descripció comarcal de la vall aranesa resulta completa desde qual-sevol punt de vista que s'examini, perquè no solament traça 'ls itineraris pera poder-la recórrer en totes direccions, itineraris detalladíssims y esplèndidament ilustrats, sinó que bona part de l'obra la dedica a estudiar els diferents aspectes de l'encontrada, formant una extensa y ben pensada monografia.

Comprèn aquesta un bosqueig topogràfic, ab l'orografia y l'hidrografia del territori que descriu, un disseny geològic de remarcable interès pera l'excursionista observador, no descuidant els meners y aigües minerals, de les quals en fa un anàlisi al final de l'obra. Ve després l'organització territorial de la Vall y medis de comunicació ab que compta, clima, produccions, comerç y indústria, anotant a punt seguit els usos, costums y llenguatge que tant particularisa 'ls aranesos, y acaba ab unes notícies històriques, antiga organització, costums jurídiques y privilegis.

En quant a itineraris, n'hi ha pera tots els gustos. Ab la guia y el mapa que l'acompanya, l'artista pot visitar descansadament els pobles de la Vall, segur de que en tots ells hi admirarà quelcom digne de figurar en el seu àlbum: una casa senyorial, una portada d'iglesia, una típica nota de població, etc. L'excursionista avesat a l'alta montanya hi trobarà un camp ben ample pera desenrotllar les seves aficions y, com portat de la mà, li serà fàcil endinsar-se en les solitaries comarcades d'estanys, fins ara quasi bé desconegudes, y, enfilant-se en els tucs alterosos, a vista d'ocell podrà contemplar la xamosa Vall ajeguda a sos peus, després de fruir els meravellosos encants d'una naturalesa verge.

Digne epílec del llibre que'ns ocupa, de més de 400 pàgines de text, es la toponomàstica de la Vall y el vocabulari del dialecte aranès, molt digne de tenir-se en compte pels que's dediquin a profundisar la nostra benvolguda llengua.

La part tipogràfica resulta excelent: «L'Avenç» y la casa Thomas són una garantia pera aquesta mena de treballs.

Al felicitar al senyor Soler per la seva producció, ens permetem recordar-li que entre la Vall d'Aran y la Cerdanya, fins aont arriben els estudis del nostre benvolgut president, Sr. Torras, hi ha les extenses regions del Pallars y valls del Segre, d'ell prou conegudes, que esperen també la seva guia pera tenir complet el Pireneu català.

c. R. S.

**Tijdschrift van het koninklijk Nederlandsch Aardrijkskundig Genootschap.** — Núms. 1, 2 y 3 de 1906.

Publica, com de costum, interessants articles sobre geografia, ilustrats ab profusió de gravats y mapes.



**Touring club italiano.** — Núms. 1, 2, 3, 4, 5 y 6.

Conté variats treballs y notes esportives de tota mena, ab profusió d'ilustracions.

**Revue des Langues romaines.** — Núms. 2 y 3.

*Les quatre fils Aymon*, per F. Castets; *Notes critiques sur la Passion de Semur*, per A. Jeanroy, y una nodrida secció bibliogràfica en la que's dóna compte de les obres *Sempre han tingut bech les oques* y *Mistral y l'influència provençal a Catalunya*, dels nostres consocis senyors Miret y Sans y Massó y Torrents.

**Societatea Geografica romana.** — Butlletí núm. 1, 1906.

**Imer.** — Núms. 1 y 2, 1906.

Mereixen notar-se, com a més interessants, els següents treballs: Müller: *Les més antigues races humanes*; Söderblom: *L'origen de les ceremonies misterioses*.

**Alpine Journal.** — Núms. 171-172.

Entre altres articles, publica un estudi sobre la cordillera del Potosí y una exploració de l'Himalaya, ilustració y mapes.

**Appalachia.**

*Climbing Mount Sorata. — A Day in the Cévennes. — With Sierrans and Mazamas.*

**Alpi Giulie.** — Núm. 3, 1906.

*Il mont Dolent*, per Kugi; *Monte Canin*, per N. Cobol; *Impressioni de una traversata*, per Cozzi.

---

## SECCIÓ OFICIAL

SOCIS INGRESSATS DURANT EL SEGON TRIMESTRE DE 1906

### RESIDENTS

D. Melcior Cases Rubiol. — D. Joseph Espinàs y Capdevila. — D. César Bulbena Masferrer. — D. Laureà Giral. — D. Santiago Marín Tintorer. — D. Joan Santaló Marquès. — D. Joseph Fàbregas y Xicola. — D. Enric Gironella. — D. Joseph Lopez y Tura. — D. Joseph Pedrerol Rubí. — Don Joseph Callol Chevalier. — D. L. Giol. — D. Ramon Gomez Enrich. — D. Lluís Alesan y Nogués. — D. Miquel Artés. — D. Agustí Culilla y Gil. — D. Antoni Gil y Rius. — D. Santiago Perez. — D. Feliu Piñol y Piñol. — D. Fidel Vinyes y Vendrell. — D. Joseph Cerdà. — D. Francisco Cuatre-

casas y Sistachs. — D. Ramon Tey y Enric. — D. Manuel Tey y Enric. — D. Salvador Coromina y Figueras. — D. Salvi Horta y Guillemot. — Don Antoni Roca y Codina. — D. Manuel Roviralta y Alemany. — D. Narcís Barbany y Relats. — D. Joseph Casanovas y Llovera. — D. Jaume Escat y Bosch. — D. Carles Escuder. — D. Jaume Font y Mas. — D. Ramon Franch y Capdevila. — D. Carles Masó y Golferichs. — D. Enric Oliver y Muxó. — D. Antoni Pla y Coll. — D. Ramon Rabell. — D. Joan Silvage y Lluch. — D. Dionís Tió. — D. Joseph M.<sup>a</sup> Vilaseca y Pujadas. — D. Albert Aldrich y Guanyabéns. — D. Miquel Anrich. — D. Antoni Barnadas y Ferrer. — D. Francisco Davi y Piñol. — D. Isidre Mumbrú. — D. Domingo Pueyo. — D.<sup>a</sup> Carme Karr de Lasarte. — D. Francisco Xavier Parés y Bartra. — Don Anton Gavaldà y Escoda. — D. Víctor Melcior y Casanovas. — D. Manuel Viader y Buxeres.

## DELEGATS

D. Orestes Bulbena y Masferrer, a Buenos Aires. — D. Joseph Julià, a Molins de Rey. — D. Joseph Montserrat Fontcuberta, a Prat de Comte. — M. Eugène d'Haussy y Mme. Eufrasia E. d'Haussy, a Elna.

## DONATIUS PERA LA BIBLIOTECA

Dos exemplars de la cançó popular *Capitelo*.

De M. L. Fontan de Negrin: un opúscol de 16 pàgines *Aux Picos d'Europa* (Asturias), original del donador.

Dos exemplars de la cançó popular *Les set paraules*.

D'en Joan de la Sanya: l'opúscol *Rialles*.

D'en Joan Badoa: l'opúscol *De nostra terra*; el follet *Ferrocarriles de Orleans y del Midi*, excursions a França; l'album de 40 fotografies *Souvenir de mon voyage en Touraine*.

De D. Ignasi Soler y Escofet: *Esboços*, colecció de quadrets literaris, original del donador.

De D. Cels Gomis: les guies de Zaragoza, Bilbao y San Sebastian.

De D. Joan B. Torroella: un volum de 275 pàgines *El Estudi General o Universitat Literaria de Girona*, original del donador.

Dos exemplars de la cançó popular *Lo Enamorat*.

De D. M. Duran: un volum de 141 pàgines *Resumen gráfico de la Historia del Arte*.

Del Club Alpin Français: *L'Ubaye et le Haut Verdon*, per Arnaud.

## DONATIUS PERA'LS MUSEUS Y COLECCIONS

Dels senyors Rovira y C.<sup>a</sup>: dos fotografies del Sant Jordi de la Capella de l'Audiencia.

De D. Manuel Andreu: diversos exemplars de fòssils pera'l Museu.

## CRONICA DEL CENTRE

JUNY DE 1906

## JUNTA GENERAL ORDINARIA

Tingué lloc el dia 21, baix la presidència de D. César A. Torras. Després d'haver-se donat compte pel senyor Tresorer de l'estat econòmic de la Societat, que resultà ésser satisfactori, se procedí a l'elecció de càrrecs de la Directiva, y, en havent acabat, a la de les seccions, quedant constituïdes en la següent forma:

JUNTA DIRECTIVA: *President*, César A. Torras; *Vice-president*, Lluís Llagostera; *Secretari*, Emili Llatas; *Vice-secretari*, Martí Estany; *Tresorer*, Juli Vintró; *Vocals*: Ceferí Rocafort, Antoni Amatller, Joaquim Morelló, Pere Basté, Lluís Guarro y Joseph Galbany.

SECCIÓ DE FOTOGRAFIA: *President*, Cristòfol Fraguinals; *Arxiver*, Ramon Furnells; *Secretari*, Pere J. Bonet Marquès; *Vocals*: Manuel Font y Artur Mora.

SECCIÓ D'ARQUITECTURA: *President*, Geroni Martorell; *Vice-president*, Francisco Julià; *Tresorer*, Joan Torras; *Arxiver*, Francisco Fargas; *Secretari*, Eduard Baxeras; *Vocals*: Joseph M.<sup>a</sup> Pericas, Joseph Coll y Ignasi Mas.

SECCIÓ DE FOLK-LORE: *President*, Rosendo Serra; *Secretari*, Fidenci Kirchner; *Vocals*: senyoreta Maria Baldó, Aureli Capmany y Joseph Masó Goula.

## SESSIONS Y CONFERENCIES

UNA EXCURSIÓ DESDE CAMPRODON AL CIM DE MADRES. — El dia primer nostre consoci D. Lluís Guarro donà una interessant conferència ressenyant l'aprofitada excursió realisada'l passat estiu cap a la montanya de Madres, visitant els estanys de Noedes y Gerc Negre, y arribant fins al cim mateix d'aquella enlairada serralada de la Catalunya francesa. El senyor Guarro féu notar tot quant de remarcable's troba per aquelles encisadores comarcades, presentant ensems una bonica colecció de vistes fotogràfiques que anaren projectant-se durant la sessió.

UNA EXCURSIÓ A CERDANYA EN PLE HIVERN. — En la nit del dia 6 el soci D. Carles Jordà llegí una ben escrita ressenya d'una excursió realisada en ple hivern per la Cerdanya, descrivint totes les belles naturals de que pogueren gaudir a l'atravessar la serralada pirenenca pel Coll de Pendís y al visitar les hermoses valls de La Molina y de Ribes, de quals llocs foren projectats nombroses vistes fotogràfiques que posaren de relleu lo encisador que resulten les excursions montanyenques en aquella estació de l'any.

UNA VISITA A ALGER. — Nostre consoci D. Joan A. Tusquets va llegir,



en la sessió del dia 8, la seva ressenya d'una excursió per les encontrades de l'Alger.

Començà fent atinades consideracions històriques respecte aquella regió, y, després d'una descripció o estudi general de la mateixa, passà a ressenyar la seva excursió.

La ruta seguida pels excursionistes fou la de Barcelona-Palma-Alger, on desembarcaren, resseguint aquella ciutat per tots sos indrets y barriades y fent varies excursions per ses rodalies. Descrigué l'aspecte general y monuments més remarcables d'aquella població, ab sa barriada de Mustaphà y son gran «Jardín d'Essais»; l'excursió per les planes de la Milidja y població de Blidha, y la visita a les renomades gorges de Chiffa, molt pintoresques y d'aspecte verament pireneenc. En la darrera part de sa ressenya descrigué una bonica excursió cap a Biskra, en el país dels Zibans, y a l'entrada del Desert de Sahara, ab son oasis rublert d'exuberant vegetació, entre la que ressurte un bosc de més de 150.000 palmeres. Visità després Batna y Tirsgad, de quals runes, que començaren a descobrir-se en 1831 y que donen idea completa de lo que fou l'antiga Thamugadi, aixecada per Trajà, ne féu una acabada descripció, posant de manifest la gran importància de les mateixes.

El senyor Tusquets fou molt aplaudit y felicitat a l'acabar el seu interessant treball, com també foren molt alabades les projeccions lluminoses de les vistes fotogràfiques que foren presentades durant aquesta agradable y instructiva sessió, que fa esperar ab gran desitg la ressenya que prometé'l conferenciant de la continuació de sa excursió a Tunij y Sicilia.

EL CONGRÉS DE L'ASSOCIACIÓ ARQUEOLÒGICA DE FRANÇA A PERPINYÀ.  
— El dia 13 el distingit arquitecte D. Josep Puig y Cadafalch, que havia assistit a les sessions celebrades darrerament del Congrés convocat per aquella benemèrita associació, ostentant l'especial representació del nostre CENTRE, donà una conferència interessantíssima pera donar compte de les tasques d'aquell Congrés.

Començà'l senyor Puig per ressenyar la constitució y funcionament dels congressos que promou dita societat, y, després d'haver llegit el programa que pel de Perpinyà confeccionà M. de Brutails, passà a explicar ampliament els punts de dit programa, en el qual el conferenciant prengué part activa.

El primer punt fou l'existència de l'art visigoth a Catalunya, y presentà ab projeccions lluminoses, com a exemplar del mateix, l'iglesieta de Sant Miquel de Terrassa.

El segon fou l'influència lombarda en els monuments romànics catalans, comprovada pel conferenciant en sos viatges pel Lombard-Veneto, comparant aquelles construccions ab les d'aquesta última regió italiana, corroborant-la, además, alguns documents antiquíssims en que's parla de constructors *longobardos*.

El tercer punt fou l'influència de l'escola de Tolosa en el moviment

de nostra escultura decorativa, que atribuï a l'emigració d'escultors tolosans fugint de Simó de Montfort.

Molt sentim no poder ampliar aquest extracte a fi de que's pogués fer càrrec de tot lo que'l senyor Puig va dir en aquesta sessió com a ressò de lo mateix que havia dit en les sessions del Congrés de Perpinyà.

EXCURSIÓ AL MONTSENY Y VALLGORGUINA.— El dia 15 D. Josep M.<sup>a</sup> Co y de Triola donà compte de l'excursió per ell y altres companys realitzada per les encontrades montsenyenques y deliciosa vall de Vallgorguina, de quals encontrades féu una acabada descripció, ressenyant tots els detalls de tant interessant sortida. Durant la sessió's projectaren gran nombre de vistes fotogràfiques.

EXCURSIÓ PER LES ALTES VALLS DEL CARDENER Y SERRES DE BUSA Y DE LA MARE DE DÉU DE L'HORT. — Nostre president, D. César A. Torras, va donar una conferència 'l dia 20, en la qual descrigué en forma molt agra-dosa tot lo que de més notable pot visitar-se en les excursions a realisar per les valls del Cardener y per les altes y enasprades serres de Busa y de la Mare de Déu de l'Hort, que tantes belleses naturals ofereixen a l'esguard y a la consideració de l'excursionista. De tots aquests llocs va presentar una completa colecció de projeccions fotogràfiques.

LA VALL D'ARAN. — En les sessions dels dies 22 y 27 nostre consoci D. Juli Soler y Santaló va donar dugues interessants conferències com a *avant propos* de la publicació de la seva guia, en les quals descrigué tota la configuració y sistemes geogràfics y hidrogràfics d'aquella vall, les seves belleses y les costums dels seus habitants, donant després compte de varis dels itineraris que poden seguir-se en les excursions per aquella encontrada, qual tasca acabà 'l senyor Soler en la conferència — darrera del curs — que va donar el dia 6 de Juliol.

Res direm d'aquestes importants sessions, perquè podran fer-se'n càrrec nostres llegidors al donar compte de la publicació de l'esmentada guia.

APLEC D'EXEMPLES MORAIS. — El dia 11 la senyoreta D.<sup>a</sup> Sara Llorens y Carreras va llegir el seu llibre pròxim a publicar-se ab el títol que caps a aquestes ratlles, que consta d'una serie de casos recullits a Ordal, contats ab tota ingenuïtat y senzillesa, fidelment transcrits ab les mateixes corrupcions de llenguatge y particularitats fonètiques, pera que puguin servir pera l'estudi de la llengua catalana y fixació de les varietats dialectals y comarcals.

Cada cas està cotejat ab els exemples, llegendes, rondalles y faules sobre tot populars en l'Edat Mitjana, com la *Disciplina clericalis*, *Gesta romanorum*, *Las antigas de Santa Maria*, *El Libro de los Exemplos*, el *Valeri Màxim*, *Recull d'Eximplis*, etc., y altres, establint-ne també la relació ab les narracions cristianes de diferents pobles, com el bretó, egipciac y maggiar.

Precedeix a l'obreta una notícia sobre 'l concepte y importància dels exemples, desde 'ls punts de vista pedagògic, moral y literari.

El treball erudit de la senyoreta Llorens va esser molt celebrat per la nombrosa concurrència que va assistir a l'acte.

**RONDALLES ARÀBIGUES.** — El dilluns dia 18 la senyoreta Joana Vidal y Tarragó va donar una conferència folk-lòrica sobre *Rondalles aràbigues*, que va cridar molt l'atenció per lo interessant de l'assumpte en sí y per les relacions ab la novel·lística popular catalana.

La conferenciànta, després de descriure sobriament el poble alarb y l'influència del seu caràcter ab la literatura popular, va ocupar-se de la rondallística literaria, representada principalment per les histories dels *Quaranta visirs* y dels *Dèu visirs*, pertanyents al cicle de Sindibad, y un aplec abigarrat *Les mil y una nits*, que recorden les fastuositats de la cort d'Harun-er-Raixid.

Al tractar de la rondallística vulgar va descriure 'ls populars contaires y la passió que 'l poble mussulmà té pel genre que, entre ells, es fantàstic a tot ser-ho, y d'una imaginació tant poderosa com no 's troba parió en l'Occident europeu. Va llegir les rondalles inèdites *El Bruixot*, *Els Tres amics* y *El Toro blau*, que's poden ben citar com a model en la classe, fent veure, finalment, els punts de contacte ab la rondallística catalana.

El treball de la senyoreta Vidal, que es fruit d'estudis llargs y de vocació decidida pel folk-lore català, va ser molt ben rebut per la concurrència, que va premiar ab entusiastes aplaudiments a l'erudita folk-lorista.

**EL BALL DE GITANES.** — El dia 25 l'il·lustrat escriptor nostre consoci don J. Maspons y Camarasa va donar una conferència sobre aquest típic ball, tal com encara 's conserva en el Vallès, el que va descriure minuciosament y en forma ben garbosa, explicant el seu origen y les seves evolucions.

Les diferents tonades, que foren executades al piano pel mestre Masó y Goula, recullides per tots els indrets del Vallès, varen ser molt celebrades, lo mateix que les vistes fotogràfiques que's varen projectar.

En resum, se tracta d'una monografia folk-lòrica de veritable interès que descriu una de les festes més típiques de la nostra terra.

## EXCURSIONS

**EXCURSIÓ GEOLÒGICA A ROSES, CADAQUÉS Y CAP DE CREUS.** — Baix la direcció de Mossèn N. Font y Sagué, professor de la Càtedra de Geologia, se féu una excursió pràctica als macissos arcaics del Cap de Creus. El dia 2, a la tarda, sortiren els excursionistes, en nombre de vuit, cap a Figueres, on nostre consoci senyor Bosch els tenia preparada una tartana, ab la que's trasladaren a Roses, on feren nit. Al sentdemà empengueren la ruta cap a Cadaqués, passant pel camí de la costa, ab lo que fruiren seguidament de la visió de la mar, que s'endinsa arreu per cales encisadores. A Cadaqués foren rebuts per l'il·lustrat apotecari Sr. Rahola, qui disposà lo



necessari pera anar al Cap de Creus. Aquesta excursió's féu en havent dinat y en barca, ab lo que's pogueren fer càrrec ben bé dels importants efectes produïts per l'erosió marina en aquelles costes, ab ses illes, agulles, penya-gegats, coves y ponts naturals.

En el Cap de Creus aplegaren bona munió de roques metamòrfiques, que són les que integren tot aquell macís, especialment amfibolites y grenatites; seguiren a peu cap a Tudela y Cullaró, on pogueren recullir abundosos exemplars d'hermosos cristalls de turmalina y grenats, intercalats en un potent banc de pegmatita. En tota aquella regió pogueren veure un continuat exemple de l'erosió produïda pel vent, que allí es la tramontana, el qual, ab son fregadiç y el de la sorra que arrastra, dóna les més capritxoses formes an aquelles roques, oferint el conjunt l'aspecte d'una ciutat enrunada.

Al sentdemà feren la ruta directa de Cadaqués cap al Port de la Selva, y a la tarda retornaren a Barcelona.

EXCURSIÓ A MALLORCA. — El dia 2 de Juny se reuniren a bordo del vapor correu de Palma, a l'objecte de visitar aquella hermosa illa, els nostres consocis senyors Bernadas, Bombach, Bordas, Figueras, Pascual, Ribot, Roig (Gabriel y Joan), Salvia, Torruella, Vilardebò y Vilaseca.

L'endemà arribaren a Palma, aon foren rebuts per nostre consoci Sr. Bertrand, qui, d'acord ab nostre soci delegat, el vicari general de Palma, lltre. Dr. Mossèn Antoni M.<sup>a</sup> Alcover, tenien ja preparats els carruatges que'ls havien de dur a Sòller, aont hi anaren per La Esclayeta, detenint-se a Valldemossa, on visitaren la Cartoixa y la casa de la beata mallorquina Catalina Comas. La tarda la dedicaren a recórrer Miramar, la hermosa possessió de l'Arxiduc d'Austria, visitant la cova y capella dedicada al beat Ramon Llull, son museu y les preciositats que'l bon gust artístic de l'Arxiduc ha anat recullint en sa hermosa finca. Continuaren el trajecte per l'enlairada població de Deya, arribant cap al tard a Sòller, aon pernoctaren.

El dia 4 visitaren el port de Sòller, desde aont, ab un llaut, costejant aquelles capritxoses roques, se dirigiren al cèlebre Torrent de Pareis, d'un efecte fantàstic y terrorífic, que recorregueren fins que'ls quedà completament barrat el pas. A la tarda visitaren el convent de Sant Francisco, avuy residència dels Germans de la Doctrina Cristiana, y tot lo notable de Sòller, acompanyats del vicari Mossèn Josep Pastor, del qual quedaren molt agrahits per les atencions rebudes y per les indicacions que'ls féu pera'l bon èxit de l'excursió.

A les 12 de la nit, per preciosos boscos d'olivars y per la Font Major de Montnoba, pujaren cap al coll de Son Torrelles, assolint a la poca estona'l cim del Puigmajor (1.445 m. d'alt.), desde on contemplaren l'esplèndid espectacle de la sortida de sol y d'una dilatada vista, puix pogueren dominar tota l'illa. Per l'inacabable Pla de Cuba, vall situada entre dos serrallades y pel poètic Gorc Blau, se dirigiren al santuari de la Verge de Lluc.

El dia 6, tot vorejant el Puig de Massanelles (1.340 m. d'alt.) y el Puig Tomic (1.103 m.), per un deliciós camí arribaren a Pollensa, desde aont anaren a visitar sa hermosa badia y tot lo de més notable de per aquells encontorns.

L'endemà, dia 7, se dirigiren a Alcudia, visitant algunes de ses cases. Després de recórrer-la tota, en una barca visitaren la grandiosa badia, anant després, per l'Albufera, cap a Sa Pobla, Muro, Santa Margalida y Son Serra, pobles que també visitaren, anant a fer nit a Artà.

El dia 8 anaren a visitar la tant nomenada Cova d'Artà, causant-los una veritable sorpresa l'elevació, en general, de totes les sales y el treball de les estalagmites y estalagmites, que, agafant capritxoses formes, sembla que un les vegi en realitat a mida que'ls guies les van anunciant. Tornaren a Artà per Sa Torre del Canyamel, y, després de visitar la població de correguda, se dirigiren per Sant Llorenç del Cardassar a la cala de Manacor, anomenada Porto Cristo, esplèndit lloc de banys que a l'estiu se veu molt animat, per ser moltes les famílies que hi van. Tot seguit passaren a visitar les coves del Drac, deixant-los una impressió inesborrable sos fantàstics y grandiosos llacs.

El dia 9, després de passar la nit a Porto Cristo, se dirigiren a les coves del Pirata, de Son Forteza, rebent impressions ben diferents de les que fins allavors els havien ocasionat les altres coves, per ser cada una completament diferenta de les altres. Immediatament visitaren una altra cova molt pròxima a la del Pirata, de fantàstica entrada, aon se troba un preciós llac anomenat «Victoria», notabilíssim per son sostre abarrota d'estalagmites entrellaçades unes ab altres, y d'una blancor extraordinaria. Després de dinar a Manacor y de visitar sa magnífica iglesia parroquial en construcció, anaren a Felanitx, visitant-la de pas, aon prengueren el tren que'ls retornà a Palma.

El diumenge, dia 10, fou dedicat als voltants de Palma, anant a dinar a Cas Català, pintoresc lloc situat al peu de l'aigua. Visitaren el bonic castell de Bendinat, de propietat particular, y el castell de Bellver, desde on se domina l'esplèndit panorama sobre l'immensa badia de Palma.

Dedicaren el dia 11 a la capital, visitant tot lo que de notable hi tanca, com la Catedral, que fou ensenyada pel distingit vicari general Mossèn Alcover, qui'ls ensenyà les notables joyes que conté; la Llotja, l'Almudaina, etc. A la tarda, en el *Bellver* retornaren cap a Barcelona molt agraïts de totes les atencions de que han sigut objecte per part de tot-hom durant sa estada a la xamosa illa, y molt especialment de Mossèn Antoni M.<sup>a</sup> Alcover, y Mossèn Josep M.<sup>a</sup> Pastor, als quals ens complau remerciar desde aquest lloc.

A LES GUILLERIES. — El dissabte dia 2 de Juny se trobaren a la ciutat de Vich nostres consocis senyors Llatas, Rius y Matas, Valls y Campaner y Vidal y Riba, a fi de resseguir un troç d'aquelles abruptes Guilleries.

A l'endemà, de bon matí, sortien de Vich cap a Folgaroles y Tabèrnoles, pujant al Castell de Sabassona, restaurat modernament, y que pogue-

ren visitar ab tota detenció mercès als seus actuals propietaris, senyors Cuyàs, que ab tota amabilitat reberen als nostres companys. Desde allí's dirigiren vers les vores del riu Ter, que, mitg-partint aquelles encontrades guillerenques, dóna lloc a boniques afracus y tètriques fondalades, interrompudes a voltes per fresques y alegroies valls que hermossegen tota aquella regió.

Tot vorejant hermoses cinglateres, davallaren fins al poble y molí de Sant Romà de Sau, desde on seguiren, ja en plena Guilleria, fins al molí de Carós, en una petita vall, feréstega y solitaria, que pot considerar-se com el centre d'aquelles pobres encontrades, tant hermossejades per la Natura.

A l'endemà, junt ab nostres consocis senyors Riera, Sala y Vila, ab els que s'havien trobat a Carós tot venint d'Ossor y Sant Hilari, seguiren cap a Susqueda, pujant y baixant per aquells estimballs, y, seguint després les vores del Ter y passant per Bernat Selvatge y El Pasteral, arribaren fins a Amer, desde on se dirigiren a Girona, pera retornar al mateix dia cap a Barcelona.

DE CALAF A CARDONA, SANT LLORENÇ DELS PITEUS Y VALLS DEL CARDENER Y DE L'AIGUADORA. — El dia 28, en el primer tren del matí, sortiren de nostra capital cap a Calaf els senyors Guarro, Mitjans, Pedrerol, Salvany, Torras (César A.), Torras y Buxeda (César y Oscar) y Vidal.

Desde Calaf se dirigiren vers la ribera d'El Sagués, castell de Boixadors y llocs de Prades, Vallmanya, Matamargó y Cardona, ont arribaren ben entrada la nit, pera seguir a l'endemà cap a Sorba, y per les serres de Vantolrà y Besora davallaren cap a l'Hostal de les Besses, atravessaren la carena pel coll de Galinyà y cases de Posada, y, disfrutant de beils cops de vista vers les serres de Port del Comte, la Mare de Déu de l'Hort, del Vert, dels Bastets y de Busa, seguiren per l'estret de Vallonga y les Set Riveretes cap a la vall de Sant Llorenç dels Morunys, visitant tot lo que de més notable hi ha en aquella població.

Allí's trobaren ab nostres consocis senyors Basté, Julià y Millet, y tots ells, junt ab el senyor Rovira, soci delegat a Sant Llorenç, sortiren a l'endemà cap a l'ermita de Sant Llehi y serra de Capdebals, pera dirigir-se vers el santuari de Puig Aguilar y Molina de la Corriu, gayament situada a la vora de l'Aiguadevalls, qual ribera remontaren per sa banda esquerra y per entremitg de terrer trencat y vegetació atapahida, fins a sota les cares de Butner, on pogueren admirar el renomnat Pont Cabradís, format naturalment sobre aquella xamosa torrentera, que atravessaren, y per l'altra bandada retornaren a la citada Molina de la Corriu, visitant de pas la pintoresca Bauma de Can Sagarra, que es habitada. Desde allí's dirigiren cap al Sisquer, y, després de passar la gran casa del Vancell, seguiren vers la joliva vall y runes de l'antic cenobi de Sant Pere de Grau d'Escales, pera arribar fins al petit y escampat poblet de Valldora, on feren nit.

El dia 1.<sup>er</sup> de Juliol sortiren del pobre hostal de Valldora y, passant per Sant Feliu de Lluelles y Sorba, retornaren a Cardona, desde ont, en carruat-



ge, seguiren cap a Suria y Manresa, y, agafant el darrer tren, arribaren el mateix dia a nostra ciutat després d'aquesta profitosa sortida.

### CONVERSES D'ARQUEOLOGIA

Durant el present mes de Juny el soci D. Pelegrí Casades y Gramatxes ha donat aquestes converses, baix el següent resum-programa :

*Dia 2. Conversa XXX.* — Frigia. — Monuments hetheus d'aquesta regió. — Situació geogràfica de la mateixa. — Esculptures primitives. — Fortalesa oberta a la roca a *Doghanlu-deresi*. — Restos que demostren l'existència dels hetheus a la Frigia. Relleus rupestres. — Monuments d'*Eflatunbunar*, *Ibriz* y altres llocs de la Lycaonia. — Records hetheus a Lydia. — Rellu de *Sypile*. — Industria siro-capadociana. — Figures y armes de coure. — Joyells, ceràmica, etc., dels hetheus. — Escassos monuments del poble hetheu y opinions diverses sobre l'origen y importància del mateix. Sa existència en el segle XV abans de J. C. — Incurcions y llocs de l'Asia Menor en que s'establiren. — El poble frigi. Son origen trací. — Fundació del reialme frigi per Mides, fill de Gordios. — Escas temps que durà. — Explotacions mineres en el territori de Sypile pels frigis, origen de ses fabuloses riqueses. — Caràcter d'aquest poble. — Costums y religió. — Santuaris y tombes. — Importància de sa arquitectura funerària. Fatxades treballades a les roques. — Influències suposades gregues en sa disposició. — Obres artístiques pròpies dels frigis. — La Musica entre'ls frigis. — Culte a la Naturalesa y sos fenòmens. — Parella divina de *Men* y *Rhea*. — La deessa Cibeles y el deu Atys. — Monuments en els rocams del Sypile. — Tomba de Tantal. — *Tumulus* en la necròpolis frigia. — Cambres funeràries. — Temple a Sypile. — Disposició.

*Dia 9. Conversa XXXI.* — Arquitectura rupestre de la Frigia. Llocs habitats en les montanyes. — Monuments de la conca del Sangarios imitant les construccions de fusta. — Necròpolis de Mides y d'Ayazinn. — Suposada tomba del rey Mides. — Descripció del monument que porta aquest nom. — Inscripció que conté dedicada al rey Mides o a un hèroe epònim. — Altres monuments rupestres anàlecs, qual destí es desconegut. — Necròpolis rupestre d'*Ayazinn*. — Disposició. — Tombes en forma de casa a *Bekchich*. — Hipogeus. — Disposició interior y relleus en sa part forana. — Són les obres més originals de la Frigia. — Influències suposades gregues en alguns d'aquests hipogeus. — *Kumbet*, *Iapuldak* y *Gherdek-kaia-si*. Els elements decoratius d'aspecte grec són trets dels antics estils orientals. — Arquitectura religiosa. — Santuaris oberts en el rocam. — Altars y accessoris obrats a la roca. — *Arslan-kaia*, espeos sagrats. — Disposició y relleus. — Arquitectura militar. — Fortaleses al cim de montanyes o puigs. Ciutadelles rupestres. — Esculptura. Escassos relleus decoratius en les portes de les tombes obertes a la roca y en altres llocs. — Formes rudimentaries, repetició

dels assumptes. — El territori frigi ha estat poc explorat fins ara. — Construccions a *Sangarios* imitant les obres d'ensambladura en les tombes obertes a la roca. — Escultures imitant els motius de decoració dels tapiçes y estofes policromades. — Fatxadades de *Delikli-tack* y *Kumbet*. — Imitació de la policromia egípcia y copia dels elements decoratius assiris. — Els frigis no imitaren l'art grec, perquè aquest no existia encara.

Monuments a la Paflagonia, encontrada vehina de la Frigia, treballats en el rocam. — Hipogeu de Kastamum. — Escultures rupestres de caràcter frigi. — Aquest art fou derivat del siro-capadocià, com aquest ho fou, a sa vegada, del caldeu-assiri. — Elements que'ls frigis trameteren als grecs en arquitectura, elements decoratius y creencies. — Els monuments del tipo de la tomba de Mides y els d'*Ayazinn* demostren dues èpoques en l'art de la Fenícia.

*Dia 16. Conversa XXXII.* — La Lidia. Situació geogràfica. Nom ab que fou coneguda aquesta regió antigament (Meonia). — Dinasties lidies. — Ciutadella de Sardes. — Monuments dels darrers reys lidis. — Origen traci d'aquest poble. — Epoca de sa aparició a l'Asia Menor. — Organització política. — Gyges. — Condicions del país ocupat pels lidis. — La capital y sa ciutadella. — Aliances dels reys de la Lidia ab els de Babilonia y els prínceps saïtes. — Civilització d'aquest poble assolida pel contacte ab els jònics. — Grans riqueses dels reys de la Lidia. — Cressus. — El geni actiu del poble y les condicions del país. — Abundancia dels metalls preciosos y altres elements de riquesa. — Invenció de la moneda, substituint com element de cambi als medis fins aleshores usats. — Primera meitat del segle VII<sup>e</sup> abans de J. C. — Moneda d'Egina (segle VI<sup>e</sup> abans de J. C). — Exemplars numaris d'*electron*, or y plata. — Tipos y pes. — Art de la Lidia. — Tomba d'Alyates, pare de Cressus. — Necròpolis de Coloè. — *Túmulus*. Disposició d'aquests monuments sepulcrales. — Mobiliari fúnebre. — Necròpolis de Caystre. — Obres construïdes ab mahons. — Palau de Cressus. — Els lidis no esculpien estatuës. En les monedes s'hi figuren tipos d'animals de bon caràcter artístic. — Sistemes monetaris: *babiloni*, tipo de la *mina* lleugera; y *grec-asiàtic* o *fenici*, tipo de la *mina* més pesanta. — Encunyacions d'Alyates y de Cressus.

Ceràmica lidia. — Exemplars notables. — Falta explorar més el país pera conèixer bé les indústries artístiques, la metalurgia y l'orfebreria. — Luxe en l'indumentaria. — Els Lidis foren els successors dels Fenicis per ses riqueses. — Es un poble, el lidi, encara poc conegut. — Com influí en l'art grec. — Destrucció de la civilització lidia per la conquesta persa.

La Caria. — Situació geogràfica. — Ciutats gregues fundades en aquesta encontrada. — Ab la Lidia y la Myssia, la Caria forma com un sol poble. — La religió era la dels Frigis y Lidis, ab certes particularitats regionals. Son déu peculiar Osogos. — Poble marítim que conegué abans que'ls Grecs les costes orientals del Mediterrà y les illes del mar Egeu, que després d'ells ocuparen els jònics y doris. — Comerciants y pirates, foren amos del mar



grec abans que'ls Fenicis. — Per fi, els Grecs s'assimilaren a dit poble (sigle VIII<sup>e</sup> abans de J. C.) — A més de marí fou un poble guerrer. — Auxiliars dels egipcis, se naturalisaren a l'Egipte. — Arquitectura funerària. Tombes obertes a la roca. — Iassos y Assarlik, *túmulus caris*. — No han subsistit monuments religiosos ni construccions militars dels Caris. — Vestigis de grans murs a Iassos, Alinda y Myndos. — Ceràmica caria cèlebre en l'Antiguetat. — Edificis construïts d'argila cuita a Tralles, Attal y Halicarnàs. — Vasos, sarcòfacs, etc., d'argila. — Decoració. — Escassos datos sobre la civilització dels Caris. — Es un poble poc estudiat encara.

*Dia 23. Conversa XXXIII.* — Ab aquesta Conversa, en la qual s'ocupà'l senyor Casades de la Licia, darrer poble de l'Asia Menor, entre'ls precursors de la civilització grega, acabà'l present curs sobre *Arqueologia pera ús dels Excursionistes*. Ab el fi de renovar el record d'aquestes *Converses*, féu el senyor Casades un resum gràfic, projectant els monuments y els exemplars presentats, durant les mateixes, relatius a les èpoques proto-històriques de la Península, y als períodes de la civilització egípcia, acabant aquest resum gràfic el dia 30, projectant els monuments de la Caldea, Assíria, Frígia, Judea y dels pobles de l'Asia Menor que han estat objecte d'estudi en les *Converses* esmentades.

---

## EXCURSIONS D'ISTIU

(1906)

Projecte d'excursió als estanys alts del Pallars, passant per Tolosa, Saint-Girons y Port de Salau. Primera quinzena d'Agost.

Excursió folk-lòrica. 9 y 10 d'Agost.

Excursió a Castellcir, La Selva Negra y Castell de Gentelles. 15 d'Agost.

Excursió a Sant Sadurní de Gallifa. 8 y 9 de Setembre.

Excursió a Santa Maria de l'Estany y Sant Benet de Bages. (Secció d'Arquitectura.) 8 y 9 de Setembre.

Excursió de Torà a Solsona, Organyà, Vall del Segre, Sant Llorenç dels Piteus, Serres del Vert y de Cadí, Cerdanya, Nuria y Vall del Freser. Del 12 al 19 d'Agost.

Excursió a Marsella y altres llocs importants de La Provença y Llenquadoc. Segona quinzena de Setembre.

---

El CENTRE EXCURSIONISTA DE CATALUNYA sols se declara responsable de lo contingut en la *Secció Oficial* del seu BUTLLETÍ, deixant íntegra als respectius autors la responsabilitat dels treballs firmats.