

Butlletí

del

Centre Excursionista de Catalunya

DE BARCELONA A L'ARAN

PER BAGNÈRES-DE-LUCHON Y VENASC

RECORDS D'UNA EXCURSIÓ

ERA una tarda del xafagós mes d'Agost, un dia d'aquells que l'energívora bubor, tant propia de les terres baixes y humides, resta les ganes de tot treball y sols ens encoratja l'ilusió de trobar un lloc frescal pera poder refer nostres decandides forces.

Ab aquest desitg ens donàrem cita en l'estació del ferro-carril de França ab el bon amic y entusiasta excursionista n'Artur Mora pera fer una excursió tant atractívola per les encontrades a recórrer com pera anar a reunir-nos a la vila de Venasc¹ ab els excelents consocis senyors Mitjans y Murlans, Gosch y Senitches, que havien sortit uns quants dies abans pel costat d'Aragó pera organitzar una cacera d'empenta per les montanyes Malehides als corredors y aixerits isarts.

A les 6'31 arrencà puntualment el tren, y la locomotora, menjant-se kilòmetres, ens féu passar per Girona a les 8'39 ab aquella llum tant hermosa dels capvespres d'istiu, que feya dibuixar vagament les enlairades siluetes de la Catedral y Sant Feliu a la dreta, y a l'esquerra la Devesa, ab sos nombrosos platans, que festoneja'l Ter; a la part oposada, Sant Pere de Galligans, una altra joia romànica que sempre m'impresiona per les ensopegades proporcions de conjunt y senyorial riquesa dels seus elements decoratius y constructius.

1) Encara que'l nom oficial de dita vila s'escriu sempre ab B, jo l'escriu ab V, apoyant-me en la fonètica de la gent del país, per més que'l malhaurat historaire senyor Quadrado l'atribueix a origen aràbic y, per lo tant, emplea la B invariablement. Si realment hi va dominar aquest poble, hi deixà molt poc rastre, presumint que, més que d'assiento, hi fou de passada.

L'hermós Empordà desfila pels nostres ulls com esplèndida cinta cinematogràfica, après; la lluna, ab son clar de poesia, dóna encara més atractius a les innombrables cales que protegeixen fillols de terra endinsats a la mar, sobressortint-ne com gegantí patriarca'l cap de Creus, que, més atrevit y ab l'empenta de sa feixuga carcanada pirenenca, li reca de posar sa fita termenal. Quins quadros més encisadors presenta tota aquesta costa del nostre llevant!

Són les 10'25 quan arribem a Cerbère, presentant tot seguit els nostres insignificants equipatges a la visura del duaner, que la fa lleugerament, complint son dever sense ganes de mortificar.

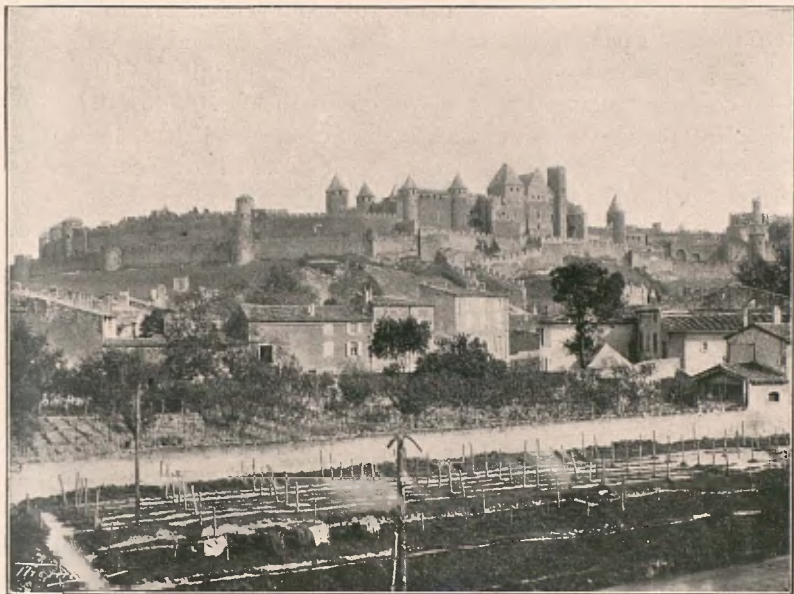
A les 11'02 surt el tren francès ab un material que no fa gaire honor al «Midí», y, lliscant ab velocitat, ens detinguerem a Narbona cosa d'una hora pera esperar l'arribada de l'exprés de Marsella.

A Carcassona baixàrem del tren pera poder visitar aquella gran massa de construcció de 1.500 metres d'ample per 1.100 de fons coneguda per la Cité, y que tantes vegades m'havia atret al veure-la tot passant; y a fe que val la pena de visitar-la, considerant-la, ab raó, com el monument més curiós de França, y en son genre potser unic en tot el món. En la dominació romana existia ja Carcassona ab el nom de *Carcaso*, sofrint molt en l'època dels Albigesos, essent presa per traició la dita ciutat y agregat a la França'l vescomtat en 1239, així mateix que'l restant d'aquelles terres, sobre les quals els Montfort hi pretenien drets possessoris en virtut de les creuades dels Albigesos, no podent conseguir els hi fossin reconeguts per més que li donguessin llur força y valiment els habitants de Carcassona sots el darrer Trencavels, ab sovintades revoltes y altres manifestacions d'afecte a la seva causa.

En 1247 Sant Lluís determinà desamparar la Cité y fundà la ciutat baixa que jau a sos peus, tal com se conserva actualment aquesta, y la Cité, verdadera acrópolis, que s'aixeca en un planell d'un montícul d'uns 30 metres d'alçada, y separades abdues pel riu Aude.

Carcassona's troba a uns 120 metres, ab un cens total de 30.720 habitants. Són dignes d'esment la Catedral, dita de Sant Miquel, del sigle XIII, y l'iglesia de Sant Vicents, del XIV; un museu de pintures ab quadros d'autors moderns; emperò, per sobre de tot, la Cité, d'aspecte feudal y guerrer de l'Edat Mitjana, enlairant ses cinquanta torres de còniques y negroses cobertes en els dilatats cercles de sos dos ordres de muralles, y ostentant en mitg

de tant interessant construcció la Basílica dita de Sant Nazari, esplèndid exemplar de transició en la que l'art romànic hi deixava 'ls darrers batecs de ses anyoradices concepcions, mentres el gòtic, ab la seva empena juvenívola, peraltava 'ls arcs y movia jugar les ratlles y nervadures, omplenant de figures geomètriques y vidres de brillants colors en els sigles XIII y XIV els notables finestrals y rosetó, tot fent-ne un reliquiari-vitrina que'm recordà



Cité de l'autor

LA CITÉ DE CARCASSONA

la Sainte Chapelle de París, tant apreciada pels que sentim l'art en tota sa puresa.

En la dita iglesia de Sant Nazari's fan notar les orgues per ésser construïdes en el sigle XVI, resultant les més antigues conservades a França.

Me donaré per satisfet si aquesta petita exposició porta algun excursionista a visitar aquest monument-ciudadella mitg-aval ab restes y vestigis de més reculades construccions, que ab tant carinyo com perfet coneixement restaurà'l mestre de l'arquitectura, Viollet-le-Duc.

Altre cop encaixonats en el vagó del ferro-carril fem via ab la

velocitat de l'express vers l'antiga capital del Llenguadoc, avuy cap del departament de l'Alt Garona, en qual ciutat determinem passar-hi sols el temps precís pera esperar l'altre express de Bordeaux, cosa d'uns cinc quarts, que aprofitem pera resseguir a corre-cuita la plaça del Capitoli, carrers d'Alsacia-Lorena y altres de menys vistosos, y la Catedral, sots l'advocació de Sant Esteve, que's ressent d'esser construïda en diferents èpoques y sense ordre ni concert, vegent-s'hi detalls apreciables del segle XIII ab altres del XV y XVI que's completen, fent un garbuix total que enlletgeix lo que en detall no fóra pas despreciable.

L'iglesia de la Daurade, monument del segle XVIII, sense altra cosa que interressi més que'ls dos monuments, l'un del poeta Godolin (1649), y la tomba de Clemença Isaura l'altre, ben coneguda per ser l'instauradora dels Jocs Florals de Provença, la de les trenes d'or, la dels llors pera coronar els poetes, la que sempre perdurarà malgrat les modernes escomeses pera esborrar el seu record.

Altra iglesia dita la Dalbade es més interessant, perquè en sa davantera y portada del segle XV s'hi veuen ben agermanats elements gòtics y del renaixement els més, que li donen un aspecte ben distingit.

Finalment, ens encaminàrem a l'iglesia de Sant Cerní, notable monument construït en els sigles XI, XIII y XVI, y que per ser hora matinal sols ens fou possible fotografiar algunes de ses portades, que presenten elements d'època romànica autèntics, barrejats ab altres que acusen la reconstrucció y aditaments al refer-les. El campanar, com bona part de l'exterior d'aquest gran temple, que té una llargada de 115 metres, es de maó vist, construït a darrers del segle XVI. L'interior presenta una gran nau central de 21 metres d'alçada, tenint-ne a cada costat dos de laterals de $9\frac{1}{2}$ y $7\frac{1}{2}$, respectivament, que li donen un bell conjunt, de proporcions grandioses y de riquesa, la pedra de construcció, cuidadosament picada y ensamblada.

Vegerem un Crist, Majestat, que's fa remontar a l'època de les Creuades, tenint la creu tota daurada y treballada ab bonics y senzills motius que's van repetint, resseguint-la y omplenant tot el pla de la dita creu, que resulta rica y artística a la vegada.

Corrent y afadigats, arribem a les escales del *couloir* que atravessa les vies en el precís moment que donaven la sortida a l'express de Bordeaux, que per sort poguerem agafar, y fent els 104 kilòmetres fins a Montréjeau en dues hores y mitja, que en un dia clar se fan curtes, per gaudir-se desde l'esquerra del vagó d'un paisatge

hermós de camps ben conresats y al fons sempre 'ls Pireneus, ab sos pics y collades de grandiosa silueta, vorejant molt sovint la Garona, el riu Aranès, que, naixent humil, arriba a Tolosa ben caudalós, y a Bordeaux fet en sa plenitut, com un braç de mar, ben navegable.

Als 21 kilòmetres de la sortida de Tolosa se troba Muret, estació de ferro-carril y vila en quals camps trobà la mort el rey en Pere 'l Catòlic, del casal d'Aragó, combatent ab les tropes d'en Simó de Montfort l'any 1213; fet històric que fa que un català no passi ab indiferencia per aquests llocs, que tants records guarda de nostres glories y fadigues, tot evocant aquella gran figura del seu successor el colossal rei en Jaume I, que en els 63 anys del seu regnat omplenà de gloria la Confederació Catalano-aragonesa; y no dubto que si estés en mans d'aquest CENTRE'l poder nomenar un sant patró, sense cap mena de dubte, y per dret propi, ho fóra aquest gran rei, entrenat en tota mena d'excursions, algunes en circumstancies tant alpinistes y tant perilloses que no rebutjarien els més ardits campions d'aquest sanítos esport.

Arribem al kilòmetre 104 y baixem a Montréjeau, població d'uns 2.400 habitants, bella per sa esplèndida situació, besada per les aigues de la Garona y de la Neste, que li proporcionen fornides arbredes y prats esmeragdats on pastura bestiar de llana y boví especialment. No es d'extranyar que en tant ensopegat emplaçament s'hagin reunit alguns importants pensionats y s'hi edifiquin xalets que s'omplenen en la temporada estiuenca.

De l'estació de Montréjeau surt el tren que arriba a Luchon (36 kilòmetres), cap de via d'aquest ramal, que també's troba servida pels grans expressos, sense trasbord, en la gran estació termal. Als 21 kilòmetres de la sortida de Montréjeau se passa l'estació de Marignac, tant coneguda y atractívola pels entusiastes de la Vall d'Aran. Ab recança hi passem de llarg, emperò aconhortem-nos, que no tornarem a Barcelona sense abans donar-hi fons. Y n'estic segur, perquè en els dèu anys que la conec no sé preparar una sortida ni fixar un itinerari si per tramontana o mitg-jorn no hi empalmo aquesta hermosa encontrada, regina d'incomparable bellesa y seductora atracció, sense que al seu cayent pagesívol li resti encants sa vehina Luchon, ricament vestida ab tots els plaers y refinaments que exigeixen els nababs y sobirans que la visiten y sojornen, llençant els francs al *baccara*; els gurmets pels plaers de la gola; y els *sportmen* ab fastuoses excursions ab grans *breaks*, precedits de guies, cavalcant en cavalls de seleccionades castes, omplenant l'espai ab les estridentes notes dels corns de caça, y

tafuregant pels passeigs y grans hotels, que se n'hi troben d'esplèndits, aquestes fades d'aigua que no manté l'imaginació popular, ni'ls alterosos llacs, tant plens de poesia: sols la ruindat de l'or mal empleat sosté'l vol d'aquestes aus que no travessen la Vall d'Aran, ni tant sols de passada.

Ab en Mora coneixem perfectament per altres visites aquesta



Clisé d'Artur Mora

BAGNÈRES-DE-LUCHON: DETALL DEL PARC

vila, qual fesomia acabo d'apuntar; però pera'ls que no hi hagin estat direm que es una bonica vila de 3.720 habitants, situada a 629 metres sobre'l nivell del mar en una dilatada vall, ab dos rius que s'anomenen la Pique y l'One. Aquest darrer se pot dir que separa la part vella, ab sos ròncecs casals y estrets carrerons, de la nova, ab ses modernes construccions y avingudes ab arrengrerades til·leres, arbres d'aspecte senyorial per sa brancada redreçada y coberta de pell llisa de cendrós color, ab fullada d'un verd fosc,

però net, y que en aquella vall no pateixen l'anèmia dels del nostre parc. També les platanes s'hi fan corpulentes y vigoroses, essent-ne bella mostra les que's troben en el principal carrer al baixar del tren, que daten de l'any 1788. Desde l'estació del ferrocarril al centre de la vila hi ha uns 1.200 metres. Té una parroquia de moderníssima construcció, feta ab pedra toba y blanca, ab l'estil romànic francès d'aquests temps, que no diu res a l'esperit, ni tant sols alegra la vista: es un genre fat, que s'extén com enutjosa pauta per tota la França: agulles, finestrals, contraforts y portades no'm feran mentir. En l'ordre civil tampoc se troba re que sigui monumental: sols per sa grandiositat se fan notar alguns edificis destinats a fondes y restaurants, y un gran casino construït en 1880 en mitg d'un parc de més de 3 1/2 hectaries d'extensió.

Resulta hermosa, y en la temporada de banys per demés alegra y moguda, l'*allée* d'Etigny, que té en son extrem, y davant del grandios establiment de banys, un monument dedicat a dit Mègret d'Etigny, intendent que fou de la generalitat d'Auch, que donà crit a les aigües de Luchon, fent-les analisar per dos experts químics en 1751, al mateix temps que conseguia la construcció de les dues carreteres de Bigorre y de Montréjeau y feya obrir el passeig que porta son nom en 1765. Aquest passeig, ab quatre filades de velles til·leres, se troba per abdós costats edificat per complet, y els restaurants, cafès y botigues destinades a la venda de postals y aparells pera'ls excursionistes se pot dir que les acaparen. A l'acabar-se aquesta avinguda se surt a l'esplanada de Quinconces, que té al lluny un fons força interessant: vers ponent s'enlairen dos mogots punxaguts, aspres, esquerps, encara ab congestes, ben coneguts pels excursionistes ab els noms de pics de *Sauvegarde* y de la *Mine*, en mitg dels quals se troba'l port del Bom, del que ja'n parlarem després.

Encara que, gracies a M. d'Etigny, foren propagades aquestes aigües, sols en el passat sigle començaren a obtenir el favor del públic, anant creixent fins avuy, que en cada temporada no baixen de 45.000 banyistes y excursionistes els que la visiten, guanyant a Cauterets, sa més important rival, per tenir la temperatura més constant y ser les aigües més variades dins sa composició sulfurada-sòdica, escampades en 48 dèus, pel cap baix, logrant apel·lar-se la *Reine des Pyrénées*.

En l'antigor també s'apreciaven els beneficis d'aquestes aigües, conegudes per *Balnearia Lixonienses*, però per diferents vicissituds anaven perdent el favor dels concurrents, en termes que abans de la propaganda de M. d'Etigny se podia donar per nula.

A dos y tres kilòmetres de Luchon se troben els dos petits ajuntaments de Mauntovant y Sant Mamet, y aprofitàrem l'ocasió pera visitar-los, particularment el primer, aon s'hi troba una cascata dita de Juzet, ab un salt de 40 metres en mitg d'un rocam atapahit de verdor y tenebrós per estar molt enclotat. Pera visitar el citat lloc s'entra pel Jardí del Rector, aon se paguen 50 cèntims d'entrada, y pera anar-hi desde Luchon se segueix la vora esquerra de la Pique, per la bonica passejada de Quinconces; s'atravessa aquesta per un pont de pedra que té al davant una creu de terme moderna, y girant vers l'est se troba'l dit poble de Mauntovant, en el qual no apreciàrem altres particularitats pera esmentar.

Com havíem convingut ab l'amic Mitjans que'ns faria venir de Venasc un parell de cavalls, y essent al capvespre encara no'n sabíem res, vam determinar ab el company d'excursió d'anar a desfer un troç de camí pel qual havíem de passar, confiant reconèixer un traginer aragonès y els senzills guarniments de les cavalcadures, contrastant ab els luxosos dels molts altres que per allí's veuen. No passaren gaires minuts que ja cridàvem al que'ns semblà venir pera nosaltres; y al preguntar-li si era de casa Ascón y contestar afirmativament, quedàrem pera sortir l'endemà a les cinc del matí de l'Hotel Broc Verdeil, o del Park, ben recomanable, encara que en la gran temporada cobren de pensió 12 francs, puix l'actual propietaria's desviu pera que's faci agradable l'estada, y està sempre amatent pera satisfer totes les preguntes relacionades ab excursions y manera de fer-les ab més conveniència.

Per més que forem puntuals a les cinc, com havíem quedat, no poguerem arrencar fins a les set, ja que, més que venir pera nosaltres el traginer de Venasc, semblava un recader, y ho era ab missatges que may s'acabaven. Molestats pel retard, sortíem un xic malhumorats per l'hermosa carretera que ab 10 kilòmetres porta fins a l'Hospici de França, o de Luchon, que ab aquests dos noms es conegut; emperò desseguida'ns reconciliàrem gaudint d'aquell paisatge cada cop més encisador, més esplèndit pels arbres que fèyen de cobricel a la carretera que va pujant, fins arribar al mateix a les 9'30. Es un bon refugi, y a l'estiu està servit pels arrendataris, que serveixen esmorsars a 4 francs y tenen llits a disposició dels excursionistes. L'edifici no es pas migrat y se troba a 1.360 metres sobre'l nivell del mar. Se fa molt simpàtica la noya de la casa, que serveix la taula, la xamosa *Jeannette*, que's deixà retratar ab el ben entès de que ho fèyem pel goç, bell exemplar de casta pirenenca, que no sabem per què no hi ha més interès en conservar y reproduir.

La boira, que anava espessint-se, ens contrarià, com sempre que's presenta ab ganes de quedar-s'hi; y entremitg de sa monotonia empeniem novament el camí, 6 kilòmetres que'ns faltaven pera arribar al port del Bom; kilòmetres penats per ser dretíssima la pujada y en sa major part en curtes zigzagues, que pel poc desenrotllament pugen com una volta d'escala de caixa reduida. Aquest



Clixé d'Artur Mora

DETALL DE LA CARRETERA DE LUCHON A L'HOSPICI DE DIT NOM

camí muleter està tot lo bé que's pugui exigir, tenint en compte'l seu emplaçament en la part ubaga, aont encara s'hi troben congestes de neu, y això que som a la primera quinzena del mes d'Agost.

Al sortir de l'Hospici, y al seu davant, se segueix el camí de la dreta, per conduir al port del Bom, havent-n'hi un altre a l'esquerra que va en direcció a la vall de la Frêche. Convé fixar-s'hi, ja que en la mateixa vall se bifurquen, y abdós tenen per cimel el pelat y punxagut Pic de la Pique, ab sos 2.393 metres d'altitut, de dificilíssima ascensió.

Als 14 kilòmetres se passa per la vall de l'Home, aont hi ha

un senzill monument a la memoria d'un duaner francès mort per un contrabandista. Més lluny, y a l'esquerra, el forat dit dels Calderers, per haver-hi trobat la mort nou d'aquests infeliços, engorjats per la neu. Y ara, darrerament, al cap de dos mesos de nostre pas, allí, tocant a la frontera d'Aragó, el torb, ab les primerenques nevades, segà vuit vides d'aquella gent resistent als treballs més



Clisé d'Artur Mora

ELS ESTANYS DEL BOM

durs, que no concixen la fadiga y que van a França a passar els mesos d'hivern pera escarraçar honradament, y ab tota mena de sacrificis y estalvis, uns centenars de francs, ab els quals poden mantenir-se a l'estiu si les cullites de ses terres aragoneses els fallen. Entre les víctimes hi havia dues dònes. Quantes illusions perdudes! Cada vegada que m'he trobat al Santuari de Nuria, y après del sant rosari he vist al capellà revestir-se de negre y al peu de la porta, encarat a Puigmal, entonar l'absolta pels que troben la mort en les montanyes, com ha bategat mon cor! com s'hi han juntat mos prec, commogut per la sublimitat de l'espectacle

cristià, que té sempre un record pera les nombroses víctimes anònimes dels temporals de les montanyes y pera 'ls humils en general.

Y anem pujant ab la boira que'ns envolcalla, però pels alterosos cims ja comença a esvair-se, ja veyem l'enterca agulla de la Pique, ja tenim a tocar un astrós refugi, que en cas de necessitat Déu m'en guard de ficar-m'hi; deixadesa que apart impossible, per ser cas d'humanitat l'anar-los refent y multiplicant pera garan-



Clisé d'Artur Mora

EL PORT DEL BOM Y LES CABANES DEL CABELLUT Y MINERS

tir en lo possible la vida dels que's veuen forçats a viatjar a través d'alterosos ports y despietades canals en tot temps de l'any.

Dos excursionistes francesos que venen de fer l'ascensió al Sauvegarde'ns donen la bona nova de que pel costat d'Espanya no hi ha un borrhall de boira, que les montanyes Malehides se presenten espléndides, y que'l cel hi es ras y sense un núvol que enteli la visual d'aquells pics y collades, les més altes de l'encisadora cadena dels Pireneus.

Entrem ja a les envistes d'un cercle que té per ramparts macius y serrats de despullada roca, alteroses agulles, la Pader-

ne (2.652 m.), y ferotges queixalats un xic endolcits pels tres estanys de forma arrodonida y les congestes blanques de neu que s'extenen en ses voreres; y que, tot y no sent grandiosos, corprenen per la bellíssima situació els estanys del Bom, en els quals hi passem una llarga estona encantats per la bellesa del lloc, que compareix com mancat de sortida aquell esplèndid amfiteatre. Se fa precís deixar el lloc, y tornem a pujar per curtes zigzagues que s'enfilen ràpides vers un indret que apart del tot barrat per la roca, no vegent-se fins que un s'hi troba. Ja hi som: es el Port del Bom (2.417 m.), que, més que tal passada, apart una petita esberla, una preparació que predisposa a trobar més y més grandiosa, tot y sent-ho en grau superior, la visió extraordinaria que's disfruta desde aquell portell, vers les montanyes Malehides, que s'extenen de l'est a l'oest ab una llargada de 15 kilòmetres, sobre la joganera vall de l'Essera; ses eternes geleres, sos abetars en la part baixa, els pics d'Aneto (3.404 m.), Malehides (3.202 m.), y en son extrem per ponent la Forcanada (2.882 m.), que, tot hi formant part d'aquesta montanya, sembla com disgregada de son maciu granític, compareixent tota ella com deslligada de les altres montanyes, ben importants, per cert, que l'acompanyen ab respectuós orgull.

Si'm vegés forçat a descriure en conjunt aquestes montanyes, o donar-ne un concepte apropiat, tindria d'obrir el meu Breviari d'excursions, y en el *Canigó*, d'en Verdagner, hi trobaria un cant que'm satisfaria la meua imaginació, y crec la de molts altres, del que'n posaré, per recordar-les, dues estrofes:

Veuse-la aquí: mirau sa gegantina altura:
 se queden Vignemale y Ossau a sa cintura;
 Puig d'Alba y la Forcada li arriben a genoll;
 al peu d'aqueix olímpic abet de la montanya,
 són salzers les Alberes, Carlit es una canya,
 lo Canigó un reboll.

Versos d'una sugestió descriptiva, pera un excursionista que conegui's Pireneus, la més exacta, y, pera'ls que no puguin fer aquestes comparacions, pondera sa grandesa ab una imatge símil soperba de la maternitat:

¡Quins crits més horrorosos degué llençar la terra
 infantant en ses joves anyades eixa serra!
 ¡Que jorns de pernabat, que nits de gemegar,

per treure a la llum pura del sol eixes montanyes,
del centre de sos cràters, del fons de ses entranyes,
com ones de la mar!

Haviem fet 16 kilòmetres, els darrers molt penats, desde la sortida de Luchon, y ens en faltaven 17 més, unes cinc hores, pera arribar a Venasc, tenint, doncs, de deixar el portell y encaminar-nos vers la cabana coneguda per la del Cabellut, y d'allí, per grans marrades, baixar fins al fons de la vall per Penya Blanca, fruint sempre d'aquell altiu montanyam ab sos pics rebecs, cantelluts o punyents, presentant-se com descomunals fòssils emmotllats en gegantins conos.

ALFRED GAZA

(Acabarà)

EL XALET-REFUGI D'ULL DE TER

(2.300 m. d'altitud)

ELS XALETS-REFUGIS.—NOSTRE PROJECTE

Hi ha moltes menes de refugis de montanya. Desde'l refugi talment dit, aon sols poden allotjar-s'hi cinc o sis persones, en que'l llit es una jaça y la cuina un fogó, fins als grans xalets ab aires d'hotel, proveit rebost, bons llits, relatives comoditats, capaços pera vint o vinticinco excursionistes, les mides, disposicions y organització dels refugis es variadíssima. L'importancia del moviment excursionista, les condicions climatològiques, les dificultats més o menys grans de provehiment, determinen en cada cas la solució adoptada.

Els butlletins de les societats alpinistes publiquen sovint vistes y descripcions dels refugis montanyencs, que a dotzenes van poc a poc construint-se.

Poden dividir-se en dos grans agrupaments: refugis sense dependència, que obren a l'anar-hi'ls propis excursionistes, y refugis ab gent pera'l servey; una y altra qualitat corresponen a les qualificacions de refugis y xalets-refugis.

Citarem alguns exemples.

Entre'ls refugis que consten d'una sola estança hi ha'l de *Tonquerouye* (2.675 m.), construït pel «Touring-Club», del qual se donaren detalls en un dels darrers nombres d'aquest BUTLLETÍ.

El *Rifugio d'Ambin* (2.700 m.), construït pel «Club Alpino Italiano», secció de Turin, en la vall de Susa, es també d'una sola sala. El mobiliari'l componen una taula y un armari, aon se troben alguns útils de cuina, y una llinterna pera'ls vespres. Hi ha llar y poden dormir-hi dotze persones.

El del *Gran Sasso* (2.200 m.) té dos departaments. El primer queda sempre obert pera'ls guies y passants; el més interior, tancat ab porta forrada de ferro, està destinat als excursionistes.

Tots aquests refugis són construïts ab pedra. N'hi ha també de fusta, com alguns d'Italia, y la barraca del Club Alpi de la Crimea y del Caucàs al Caucàs.

Xalets-refugis. — El *rifugio-albergo* del mont Gaiola (1.141 m.) té a baix una gran sala menjador y la cuina. A dalt hi ha sis cambres ab dos llits y cinc d'un.

Es ben conegut el xalet del Canigó (2.220 m.). Té planta baixa y dos pisos; en el pla terror hi ha menjador, cuina, rebost y escala. En els altres dos pisos hi ha cambres ab dos y tres llits, y un dormitori ab sis llits. Total, vintiú llits, compresos els dels que administren el xalet.

L'*Albergo de Fedaja* (2.029 m.), en els Alps Veneto-Tridentins, es encara més important. Poden allotjar-s'hi en ell trenta persones. Fins té sala de lectura.

L'*Hotel Montauvert* (1.909 m.), a Chamonix, al peu de l'agulla du Dru, pot considerar-se com un entremitg entre'ls xalets-refugis y els hotels de poblat ¹.

Hi ha també refugis destinats exclusivament a estudis científics. Exemples: l'observatori Jansen (4.810 m.) y l'«Institut Científic internacional» a Col d'Olen (3.000 m.), en el Mont Rosa, suara inaugurat, de grans dimensions.

Nostre Xalet-refugi d'Ull de Ter presentarà'l caràcter propi del CENTRE EXCURSIONISTA, que ha emprès la seva construcció. Serà, abans de tot, un element pera fomentar el coneixement y l'amor a la terra catalana, y serà també un instrument de cultura científica, perquè sempre l'excursionisme català s'ha distingit per agermanar en ell patriòticament l'aspecte recreatiu ab el civilisador.

Dimensions y capacitat. — La superfície útil edificada es de 160 m. en planta baixa y 130 m. en el pis. En les habitacions destinades a dormitoris podran fer-s'hi uns vintidós llits.

¹) Vegi-s el *Bolletino del Alpinista*, Trento; *Rivista del Club Alpino Italiano*, Turin; *L'Appenino centrale*, Florencia; *Bulletin du Club Alpin de Crimée*, Odesa; etcètera.



M.

EL XALET-REFUGI D'ULL DE TER. — PROJECTE

Emplaçament. — Res direm de la situació estratègica que desde'l punt de vista excursionista presenta'l Xalet-refugi. Determinat el seu lloc en l'immensitat del Pirineu per experts excursionistes, tenim ab això completa garantia de l'oportunitat del seu establiment. Indicarem quelcom de les condicions especials del xalet relativament ab la topografia del terror que'l rodeja.

Calia cercar un punt lliure dels perills de les allaus y relativament guardat dels forts vents y tempestes; calia també que l'emplaçament del xalet fos tal que permetés gaudir desde ell les belleses de la montanya.

El planell que hi ha davant del naixement del Ter oferia tals condicions. El Gra de Fajol, el pic més proper al xalet, se troba separat del mateix pel fons entall aon passa'l riu; la serralada que volta en gran part el planell el guardarà un xic de vents y torbs.

Hermós contrast presenten les vistes que s'oviren desde'l xalet. Per les finestres del menjador, assegut a les taules del mateix, el panorama que's contemplarà serà en gran manera atractivol. El terror va enfonsant-se, baixant, fugint sempre; en primer terme se distingeixen les taques verd-fosc dels boscos d'abets; allí enllà, els prats de la vall de Carlat y Setcases, d'un color més viu, animen el paisatge; llunyanes montanyes de blavenca silueta retallen l'horitzó. Guaitant per altres finestres, situades de cara al S. y O., el panorama es ben divers: el Gra de Fajol, coll de la Marrana, puig de Bastiments; per aquells indrets tot es erm, feréstec, d'una tristesa aclaparadora.

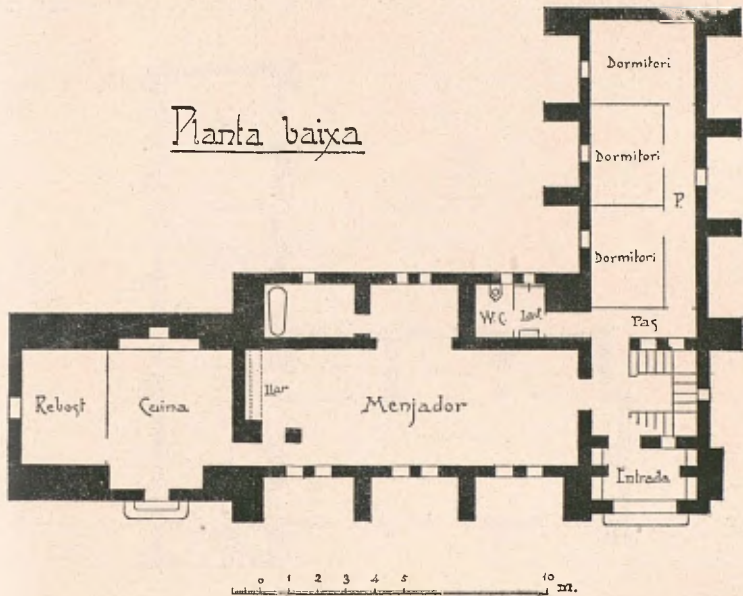
Planta.—En el tall horisontal dels murs d'un edifici se presenta'l secret de la comoditat de la seva distribució, aixís com es base de l'estabilitat y de la més o menys bellesa de les masses constructives a l'alçar-se en l'espai. Té, doncs, molta importancia la solució que en cada cas siga adoptada.

Lo que primer hem d'explicar es l'adopció d'una planta en ales, formant àngul, per comptes d'esser rectangular, com se fa generalment.

Entre mitgeres y ab el terror just són, a nostre entendre, convenient les plantes rectangulars; més, fòra d'aquestes condicions, presenta sempre grans aventatges una planta irregular. S'aprofita més l'espai, la distribució resulta més pràctica, totes les habitacions poden obrir a l'aire lliure, ab lo que l'iluminació y ventilació es perfecta, y, per últim, permet donar a l'edifici una silueta de línies interessants, aon se trobi especialment el seu valor artístic. Els elements decoratius encastats en les parets són inútils: n'hi ha

prou ab contemplar la bellesa que en el seu propi cos presenta l'edifici.

A més, en nostre cas especial, donada l'estructura constructiva adoptada pera les cobertes, convenia reduir tot lo possible l'amplada d'aquestes a la d'una sola habitació, aixís com també evitar adossar sales lateralment; això sols podiem conseguir-ho per medi d'una planta accidentada.



Explicades les raons que han determinat la disposició en conjunt de plantes, descriurem aquesta lleugerament.

Baixos. — La porta del xalet se troba a cobert dins de l'entrada o porxo que, passant per una ampla arcada de poca alçaria, dona ingrés a l'edifici. En aquesta entrada hi haurà per banda uns bancs de pedra.

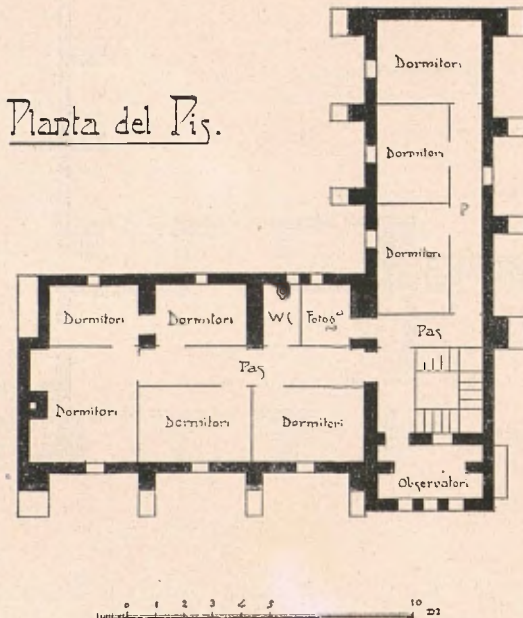
Tot seguit se troba la caixa d'escala, que es a la vegada'l centre de les comunicacions de l'edifici. Hi donen el menjador, els dormitoris, els waters. Desde allí's va ab facilitat a tot arreu.

A l'esquerra de l'entrada hi ha'l menjador, espayosa peça de 11'50 X 4 m., que servirà també com sala de reunió y passatemps. Al fons, una gran llar escalfarà l'estança en dies freds y aixugarà als que arribin molls quan faci mal temps. Davant de les finestres hi ha un petit espay anexe a propòsit pera'ls amics del reculliment.

Al costat se troba una cambra, que farà bon servey pera instal·lacions higièniques.

Al fons del menjador, caracterisada exteriorment aquella part de l'edifici per no tenir més que baixos, hi haurà la cuina, de bones dimensions y ab una porta oberta a l'exterior pera'l seu serviment. Al costat hi ha una cambra que serà ben útil pera instal·lacions higièniques.

L'altra crugia dels baixos està en absolut dedicada a dormitoris.



Pis. — La primera porta que's troba a l'arribar al replà de l'escala donarà a la peça destinada a observatori científic.

El mateix replà comunica ab els corredors dels dormitoris. Aquests, en els plans que acompanyen, estan dividits en cambres d'un, dos y tres llits. Potser farem alguna petita variació respecte lo senyalat.

En aquest pis hi haurà també una dependència que no podia faltar-hi, y procurant tinga les millors condicions: parlem de la cambra destinada a fotografia, habilitada al menys pera'l recambi de plaques.

Estructura constructiva y materials. — A Ull de Ter la pedra en

troços a propòsit pera fer mamposteria's troba en grans piles, com qui diu preparada: calia aprofitar-ho. Car com es el transport de materials fins allí dalt, deviem treure partit de les condicions naturals en que's presenta la construcció.

Parets y coberta serà tot de mamposteria, feta ab ciment de Camprodon y rejuntada ab portland del país, de la fàbrica Asland.

El singular aspecte que presenta'l xalet es conseqüència del sistema de construcció seguit. Una volta de pedra com a sostre ha exigit, pera l'equilibri, arcs de descarga y espatllers.

El vent no podrà fer malver les teulades; ab bons gruixos de parets y voltes, la temperatura de l'ambient interior variarà difícilment.

El sostre dels baixos l'hem fet ab viguetes de ferro. No hem volgut emplear la fusta, que'ns oferien els abets de la montanya, perquè hem considerat en la seva combustibilitat un perill pera la duració del xalet. Abandonat com quedarà molts mesos de l'any, bé podria esser que s'hi introduís algun esperit malèvol y hi calés foc. Les portes, lo mateix que'ls finestrons que tancaran per fóra les obertures, aniran forrades ab planxes de ferro galvanisat.

Orientació. — Un dels problemes que calia estudiar ab més compte era l'orientació del xalet. La disposició de les crugies, dels cossos principals de l'edifici, està íntimament relacionada ab la manera com seran iluminades pel sol. Aquest, al matí, donarà de ple, desde la sortida, sobre la fatxada principal, o siga la de l'entrada y menjador, y al començar la tarda, deixant aquestes parets, passarà a soleiar la crugia, fins aleshores més o menys a l'ombra, destinada per complet a dormitoris, per quals finestres entrarà fins a la posta.

Pera conseguir això la fatxada principal està orientada a l'est o llevant, ab una lleugera inclinació cap a mitg-dia.

La particular disposició adoptada permet que'l sol ilumini cada dia, quasi per igual, totes les habitacions de l'edifici, lo que de cap manera es possible ab distribucions fetes sobre un quadrat o rectàngul.

També ab l'orientació hem cregut destruir un inconvenient, que entre les condicions, al nostre entendre aventatjoses, presenta la disposició de crugies en àngul, o siga l'existència d'aquest, del recó que elles formen. Els vents del nord no hi podran batre may directament en dit recó, y el sol, en cambi, hi caurà, desde poc després de mitg-dia, fins a la posta. Serà un lloc arracerat aon difícilment podrà acumular-s'hi més neu que en altres.

La fatxada, orientada al nord, comunica sols ab l'escala y corredors: per això no ha sigut precís obrir-hi en ella més que alguna petita finestra.

Anexe. — A més del cos d'edifici de que hem tractat fins aquí, hi haurà en la seva proximitat un pabelló independent obert tot l'any: Estarà dividit en dues parts: habitació-refugi pera'ls vianants (ab xemeneia) y quadra pera les cavalleries.

* * *

El Xalet-refugi d'Ull de Ter serà'l primer construït en el Pireneu català. Que anys a venir no's trobi sol. Que siga'l progenitor d'una nombrosa serie escampada, facilitant la vida, les excursions montanyenques a gran alçaria.

GERONI MARTORELL

LA VIDA A MONTANYA

No anem pas a parlar aquí de la vida pobra y miserable que ve portant en aquest país la gent de nostres montanyes, isolada de tota comunicació ab sos propis consemblants, lluny de tot rastre de civilització y sense mires progressives, sinó de la vida esportiva que pot fer-se en les valls y cimes de nostres montanyes, pera admirar llurs belleses, gaudir de llurs atractius y disfrutar del dolç benestar y placèvola deslliurança de que's frueix al trobar-se en plena Natura.

Fins no fa molt temps els excursionistes esportius, tant abundosos a l'extranger, quasi's limitaven a fer arriscades sortides y penoses ascensions, grim pant per les crestes més encastellades y barallant-se per qui havia fet més metres o havia passat més perills. Després s'anaren aclimatant a les grans caceres y els esports d'hivern, que ja no's limiten als planells y serradets de prop de les poblacions, sinó que van a efectuar-se al bell mitg de les altes serralades. Posteriorment la gent saxona s'ha acostumat a un altre esport, «The Camping», o siga l'acampament a plena natura, en tendes de campanya fàcilment desmontables, lluny de poblat y dedicant-se als diversos esports y aspectes de la vida montanyenca. D'això darrer es de lo

que volem parlar, dirigint-nos principalment al nostre jovent excursionista.

En un dels últims números de la curiosa revista *Je sais tout*, l'Enric Spont, germà del malaguanyat Marcel Spont, estimbat al fer l'ascensió al pic Spijéoles, prop del llac d'Oo, va publicar-hi un article, *La vie à 3000 mètres*, parlant d'aquest mateix assumpte, ab frase pintoresca y convincent y de la manera agradable que caracterisa a l'intrèpit excursionista, que ja havia tractat aquest tema en una conferencia donada a la sala Aragó, de Perpinyà, baix l'organització de la Secció del Canigó del Club Alpí Francès.

En un y altre, l'Enric Spont posà de relleu lo agradable i les originals sensacions d'aquestes sortides montanyenques, de les quals se n'han fet ja algunes de ben nombroses; y ens descriu el quadro pintoresc que resulta d'aquests acampaments a ple aire com una de les notes de color més simpàtiques y atractives que puga oferir-nos l'excursionisme. L'Spont ens pinta l'animació que regna en aquelles caravanes en l'acte del seu acampament, al montar les tendes y preparar-se'ls queviures y utensilis necessaris pera la vida y pera'ls diversos esports a que vulguin dedicar-se: les ascensions, els passeigs per llacs y estanyols, la pesca, la caça, els skis, etc., constituint diferents varietats de la vida esportiva pera tots els gustos y aficions.

Aquí a la nostra terra y en el nostre excursionisme molt fóra de desitjar l'implantació d'aquestes sortides, de les quals algunes ne portem de fetes sense cap contratemps, puix es de recordar les que hem efectuat al Canigó, a Noedes, al Puigmal y al Coll de Toro en la regió de les Malehides, ont han acampat els nostres excursionistes a racer de la tenda del nostre CENTRE. Y si bé es cert que aquestes excursions s'han realisat quasi en sa totalitat dins el caràcter general de totes les que venim realisant, no es menys cert que elles han servit pera fer augmentar l'afició a la vida de montanya, parlant-se ja entre'l nostre jovent d'anar repetint tals sortides.

L'excursionisme català s'ha distingit sempre pel seu caràcter altament científic y educatiu; comparant-lo ab l'alpinisme quasi merament esportiu que practiquen a l'extranger; però, de totes maneres, sense oblidar may aquesta nostra característica, y enllaçant lo científic ab lo agradable, se poden fer aquestes sortides adaptant-les a nostra especial manera de ser y obrar, que prou llocs hi han en la nostra Catalunya pera anar-hi a fruir de la vida montanyenca.

Molt més profitoses resultarien moltes de nostres excursions

pirenenques si hi havia medi de quedar-se a fer nit al peu d'algun dels seus alterosos cimals, y allavors podrien fer-se les ascensions ab millors condicions y resultats més pràctics. Si un hom va seguint son camí ab la mira de reposar y fer nit allí on se trobi quan l'hora siga arribada, parant les tendes a propòsit y menjant dels queviures que puga portar-se, resulta molt millor que no pas si va ab el peu forçat d'haver d'arribar precisament en un lloc y hora determinada, lo que moltes vegades esguerra'ls plans que s'hagi format, al trobar se ab algun contratemps.

Això, junt ab lo agradós d'aquestes sortides, al trobar-se reunits bons companys que fan vida en comú y tenen semblants aficions, com també pels espectacles de que pot gaudir-se durant una nit de montanya, ab ses tranquiles remors, y durant l'aubada, al despertar el nou dia, es lo que fa recomanable aquests acampaments en lloc encisador, al repeu d'alterós rocam, al costat de placèvol estany, arredossat a senzilla margenada o a la vora de tranquila torrentera qual aigua remorejanta se sent córrer y estimbar sempre avall fins a confondre-s ab ses germanes que venen davallant d'altres indrets y comarcades.

Y, ja que de la vida de montanya parlem, ens hem de fixar també en altra mena d'excursions montanyenques: me refereixo a les excursions d'hivern per les altes serralades de nostra terra.

Si hermosa es la montanya quan està enjojada ab ses gales estiuenques de prats verdosos y ufanor immensa, més ho es encara al veure-la envolquellada ab son blanc mantell hivernenc, del que resorgeixen tant sols roques aislades, penyalars abruptes y verdes boscuries que, com taques de color ben vistoses, donen agradosa varietat an aquells paisatges sempre bells. A més, lo atrayentes d'aquestes excursions, ab ses petites dificultats, les fan més desitjables y encisadores, despertant-se més afició quan més se venen practicant.

Moltes en porta de fetes ja'l CENTRE EXCURSIONISTA DE CATALUNYA, que diferents vegades, y per diferents llocs, ha atravesat en ple hivern la carena pirenenca, fent ascensions an alguns dels seus enlairats cimals, com també resseguint per tots indrets el nostre xamós Montseny, que es camp ben assaonat pera aquestes sortides y pera servir d'entrenament pera altres de més empenta y importancia.

Unes y altres d'aquestes sortides són ben útils pera l'excursionisme y poden servir d'esplay als que venim obligats a fer vida ciutadana. Per medi d'elles pot arribar-se fàcilment a ben conèixer

y estimar la montanya ab tots sos atractius y belleses, com a guardadora fidel d'una ànima popular ben característica y d'una vida agradable rublerta d'encants y benestar.

El nostre joliu Montseny y abruptes Guilleries, y tota la serra pirenenca ab ses múltiples derivacions y contraforts, ens mostren arreu les seves gales montanyenques, cridant-nos a fer vida per ses valls y torrenteres, penyalars y cimals, admirant y fruitint les grans meravelles del terror de nostra aimada Catalunya.

Al jovent toca en primer lloc aquesta agradable tasca, tot seguint les petjades de nostres capdavanters. En nostre CENTRE s'està parlant de fer la vinenta temporada gran nombre d'aquestes sortides que no dubtem seran realisades sense cap contratemps y ab tota felicitat. Déu vulga que vagi arrelant l'afició a les nostres montanyes, y que en aquest sentit siga ben profitosa la propera anyada del nostre CENTRE EXCURSIONISTA.

EDUARD VIDAL

NOTES

Congressos alpinistes.—Són diversos els que hi han anunciats pera aquest istiu. En diferentes contrades se celebraran a no tardar aquestes vistosos aplecs o reunions d'excursionistes que anyalment venen organisant les entitats alpinistes de l'extranger. Entre'ls anunciats pera aquest any hem de citar: un a Primiero, convocat per la «Società degli Alpinisti Tridentini»; un altre a Prävald, pel «Club Alpi Fiumano»; el de Montereale Cellina, organiat per la «Società Alpinista Friolana»; el de Varallo, que organisa'l «Club Alpi Italià»; el del «Club Alpi Francès», que se celebrarà a la Vall de l'Arc, y el de la «Federació de Societats Pireneistes», que tindrà lloc a Lourdes. Finalment, la «Societat Alpinista Austro-Germànica» se reunirà a Innsbruck pera celebrar hi també la seva reunió anyal. De tots ells ne tenim molt bones noticies, fent-se esperar un bon èxit en profit de l'Excursionisme.

El mal de montanya.—El Dr. Longstaff, en la seva obra publicada *Mountain Sickness and its probable causes*, estudia y tracta ben metòdicament, y baix un aspecte científic y pràctic a la vegada, les causes y fenòmens produïts per aquest mal, que tant inquieta a molts fermes excursionistes. En aquest treball s'exposen tots els símptomes d'aquesta enfermetat, anant avalorada ab gran profusió de notes, testimonis de gent avesada a les altures y experiències del propi autor en ses nombroses ascensions pels Alps, el

Caucàs y l'Himalaya, faltant-hi tant sols un capítol que fos dedicat al tractament o remeis pera combatre dit mal.

Això darrer es lo menys sabut avuy dia: ja va dir-ho desde aquestes planes, fa alguns anys, nostre company en M. Font y Torné: l'única previsió es fer estalvi o acumulament de forces, menjar bé y dormir millor; l'únic remey, el repòs, la dormida y alguna beguda de rom, conyac o cosa semblant; coses totes elles molt fàcils y que moltes vegades resulten altament difícils. El perill del mal de montanya ha de refugir-lo aquell que hi estiga molt propens, y acostumar-s'hi qui puga resistir-lo y avesar-s'hi.

Conferencia important. — Ho es la donada darrerament a la Secció del Canigó del Club Alpí Francès per l'Enric Spont sobre *Le Camping*, cantant les excelencies de la vida de montanya ab tots sos atractius y innumbrables belleses, constituint la seva pràctica un nou esport molt en ús entre'ls saxons y que ara s'intenta aclimatar entre'ls nostres germans de l'altra banda del Pireneu. L'infadigable excursionista fou molt aplaudit, parlant-se ja d'organisar diverses sortides d'acampament en plena montanya. La major part de les Revistes estrangeres han parlat ab elogi d'aquesta interessant conferencia.

Refugis. — Va augmentant ben depressa'l nombre d'aquestes construccions que s'edifiquen en auxili y ajuda de l'excursionista. Actualment continuen els treballs del Refugi al Taviela, al Cevedale, als Dotze Apòstols y al cim d'Asta, com també l'engrandiment del Refugi Stoppani, al Grosté. Finalment, en l'Alta Maurienne s'inaugurarà molt prompte'l Xalet des Evettes. Fem vots pera que molt aviat poguem nosaltres inaugurar el d'Ull de Ter, com començament d'una serie a escampar pel nostre Pireneu.

Funiculars. — El Concell Municipal de Bagnères-de-Bigorre ha donat concessió a l'enginyer M. Médiebelle pera la construcció d'un funicular que pujarà al Pic du Midi. Igualment se torna a parlar d'un funicular pera fer l'ascensió al Canigó.

Camins y carreteres. — Per part de la majoria dels Clubs Alpíns estrangers s'està procedint activament a l'arreglo y construcció de nous camins de montanya, com també a l'instalació d'avisos-indicadors en les carreteres pera utilitat dels automobilistes principalment. El Club Alpí Francès, seguint la seva tasca desde temps ja empresa, està marcant de manera visible, per medi de pals, pedres y plaques metàliques, els camins de montanya, perdedors molt sovint y principalment a l'hivern, fent aixís una obra utilíssima y altament humanitaria pera'ls excursionistes y pera tots els vianants que's veuen precisats devegades a passar per mals viaransys. Molt fóra de desitjar que ben aviat comencessim aquí a imitar a les societats estrangeres en aquestes profitoses y lloables iniciatives.

L'arranjament de les montanyes. — Es aquest un dels temes d'actualitat a discutir entre 'ls amants de les belleses naturals. A França s'estan fent actius y continuats treballs prop dels organismes oficials, els quals venen donant resultat, dictant-se disposicions a fi de procedir a la conservació y millora de les belleses naturals, construcció de parcs, etcètera. Es molt d'aplaudir aquesta bona intenció, sobre tot si no passa dels seus límits propis, ja que això no deixa de tenir també 'ls seus perills. Aquí al nostre país, en que estem tant descuidats de tota mira protectora per part de l'Estat y dels demés organismes oficials, en que 'ls nostres boscos s'estan aterrant, els salts d'aigua estan desapareixent y tot se fa malver, fóra altament convenient pendre alguna mida pera conservar les grans belleses que encara existeixen per les nostres altes montanyes, dictant-se alguna llei, no pera arreglar o artificialisar les mateixes, sinó senzillament pera evitar la seva destrucció. Tenim notícies de que alguna cosa s'intentarà en aquest sentit per part d'algun senyor diputat en la propera l'legislatura. Tant de bo que dongui aquesta iniciativa profitosos resultats.

Ascensions notables. — Durant aquests darrers temps són moltes y molt importants les ascensions portades a cap per les més altes montanyes de la terra. Entre moltes altres recordem com a més sobressortints: les del doctor Longstaff a l'Himalaya; les de Mr. Rickmers y altres per les montanyes de Bokhara y gran gelera Zarafshan, a l'Asia; les del doctor Anderson per les regions volcàniques de l'Amèrica Central, y la de Mr. Heltling a l'Aconcagua (dominant dels Andes); y les del Duc dels Abruzzos pel continent africà. A més, són molts els nous pics dels Alps darrerament escalats y les ascensions verificades a les Montanyes Rocoses (Amèrica), al Montblanc, a Serra Nevada y a les regions dels Alts Pireneus, havent de fer remarcar que per part dels nostres consocis s'han fet les ascensions del Pic d'Aneto, de Posets y de Comolo Formo, entre altres.

Postals. — Entre les variades y nombrosíssimes coleccions de postals que arreu se publiquen, resulten sempre ben interessants y buscades pels coleccionistes les referents a paisatges y monuments, de les quals se n'han editat moltíssimes tant aquí a Catalunya com a l'Extranger. Darrerament n'han aparegut quatre vistoses coleccions reproduint clixés fotogràfics de la Vall d'Aran, obtinguts per l'amic Juli Soler en ses varies excursions per aquella encontrada; essent també d'un bon gust ben remarkable les diferents coleccions publicades per l'«Associació Protectora de l'Ensenyança Catalana». Es molt de recomanar la circulació d'aquestes postals, perquè aixís se contribueix a divulgar el coneixement de les belleses naturals y monumentals de nostra patria, fomentant l'obra de l'Excursionisme. També'l nostre CENTRE acaba de publicar unes vistoses postals ab el projecte del Xalet-refugi d'Ull de Ter, actualment en construcció.

La montanya y sos accidents. — Segons llegim en diverses revis-

tes estrangeres, són molts els intrèpits excursionistes que aquest darrer any han pagat ab la vida la seva afició a trescar per les montanyes, augmentant aixís la llista de víctimes causades pels accidents montanyencs sobre aquells que's veuen precisats a atravessar-les en èpoques de mal temps y per escabrosos viarans o altes collades. També en la nostra Catalunya han sigut enguany, durant el passat hivern, ben nombroses les víctimes causades per la neu y el torb, segons les noves rebudes de diferents encontrades. De totes maneres no's culpi a la montanya d'esser la causanta d'aquestes víctimes; no se la prengui per això com a monstre devorador al qual s'hagi de pagar el corresponent tribut: la major part d'aquests accidents són fills de la temeritat o de l'imprevisió dels que'n resulten ses propies víctimes. Aquests desgraciats accidents ens han de servir d'experiencia pera les nostres grans excursions, pensant que es l'home y no la montanya mateixa'l que quasi sempre es l'únic responsable.

REVISTA DE REVISTES

Boletín de la Real Academia de la Historia, núm. 26, 2.^{on} trimestre de 1907.

Publica'ls següents treballs: *La Corona de Aragón y Granada*, per A. Giménez y Soler; *Itinerario del rey Pedro I de Cataluña*, per Joaquim Miret y Sans; *Documents sobre l'unió dels vescomtats de Castellbò y de Cerdanya*, per E. Moliné y Brasés; *Cartoral de Carles Many, de la Seu de Gerona*, per J. Botet y Sisó; y *Los reyes de Aragón y la Purísima Concepción de Maria*, per Fr. F. D. Gazulla.

Boletín de la Sociedad Castellana de Excursiones, núm. 55, Juliol de 1907.

Conté, entre altres treballs, una *Crónica de la excursión á León*, per A. Díaz y Sánchez, ab diversos gravats; y una *Reseña de los documentos históricos inéditos existentes en los archivos eclesiástico y municipal de Dueñas*, per Amador Salas.

Sicula, Març-Juny de 1907.

Aquesta revista del Club Alpí Sicilià publica uns treballs sobre *La cova de Sant Ciro y Estudis espeleològics a Sicília*, per Paolo Ravelli; *Una ascensió al Cammarata*, per A. Giordano; y les seccions de costum.

Boletín de la Sociedad Española de Excursiones, núm. 173, Juliol de 1907.

Aquesta important publicació conté unes *Notas sobre pinturas espa-*

ñolas en galerías particulares de Inglaterra, per H. Còok; *Lòs tapices de Actos de los Apóstoles de la colección de los reyes de España*, per E. Tormo; y la continuació del treball sobre *Iglesias medioevales de Tuy*, per A. Fernández Casanova, acompanyant el primer de dits treballs quatre làmines soltes, reproduccions de notables pintures.

Boletín de Historia y Geografía del Bajo Aragón, Juliol-Agost de 1907.

Publica, entre altres treballs: *Ordenanzas de Andorra*, per F. Aznar Navarro; *La frontera sarracena en tiempo de Berenguer IV*, per M. Pallerés Gil; y *Reseña de la ermita de Maçaleón*, per L. Pérez Temprado; a més d'un articlet sobre *Caspe*, acompanyant un gravat de la Porta del Compromís.

Revista del Touring Club Italiano, Juliol de 1907.

Publica un treball sobre *Perugia*, ab motiu de l'Exposició d'Art antig, per en Giulio Maioni; *Divagacions excursionistes*, per L. V. Bertarelli; una ressenya del Congrés Geogràfic de Venècia; y les diverses seccions de que habitualment se compon aquesta revista.

La Montagne, Juliol de 1907.

Aquesta notable publicació conté en el seu número 7 del terç any el següent treball: *Un poema del sigle XVII sobre la Suïssa*, per M. Julien Bregeault, acompanyat de profusió d'ilustracions ab làmines soltes. Publica, ademés, les seves tres interessants seccions de Crònica alpina, Bibliografia y Crònica del Club Alpi Francès.

Bulletin Pyrénéen. Juliol-Agost de 1907.

El portantveu de la Federació de Societats Pireneïstes publica en son darrer nombre una necrologia de *M. Adrien Baysselance*, pel Dr. Tissié; *Itineraris per l'Artoüste y Arrémoulit*, per H. Sallenave y M. Heid; *Una primera ascensió al pic de la Serra d'Ets-bans*, per Marcel Parant; y altres, junt ab la continuació d'*Els mapes dels Pireneus*, per L. Maury y D. Eydoux. Igualment continua'l treball de L. Le Bondidier sobre *La serra de Montarto*, ressenyant son pas per la vall de Caldes, ses ascensions als pics de Bécibéri y sa visita a l'Hospital de Viella; y l'altre de J. Bepmale, *Tota la cadena en trenta dies*, exposant en aquest nombre'ls itineraris de desde Soldeu a Venasc, passant per Andorra-la-Vella, Tirvia, Esterri, La Bonai-gua, Espot, Capdella, Caldes de Bohí, Hospital de Viella, Villaler y Port de Basibés.

Bulletin de la Section des Alpes Maritimes.

Acabem de rebre aquest interessant volum, compost de 440 planes y gran profusió de gravats, corresponent als anys 1904 y 1905. Aquesta notable publicació del Club Alpi Francès conté, a més de la *Crònica de la Sec-*

ció y de treballs diversos, els següents referents a excursions: *El cercle de Rabuons*, per V. de Cessole; *En els Alps Marítims*, per L. Purtscheller (traducció); *El cim Burnat*, per F. Cavillier; y *Berthemont y el cercle de Ferris*, per R. Thierry.

Imer.

El darrer nombre d'aquesta important revista d'antropologia y geografia, que's publica a Stockholm, conté diversos treballs sobre estudis hidrogràfics, antropològics y etnogràfics, la crònica de la Societat y unes notes sobre les darreres expedicions del Dr. Andrée y del Duc dels Abruzzos.

Appalachia.

El nombre de Juliol d'aquesta publicació, portantveu del «Appalachian Mountain Club», de Boston, conté diversos importants treballs, entre ells els següents, que van acompanyats de notables il·lustracions: *Ascensions al Popocatepetl y Ixtaccihualt* (Mèxic), per Mr. Charles A. Gilchrist; *Una travessia de tardor pel Coll del Gegant* (Alps), per A. Laurence Rotch; *La primera ascensió al Mummery* (Canadà), per R. Walcott; *A les montanyes de Washington y Carrigain ab el Dr. Guyot*, per S. Hastings Grant; y un *Resum de temperatures hivernenques a Serra Nevada* (Estats Units), per J. E. Church.

Jahrbuch des Ungarischen Rapathen-Vereines.

Aquest interessant Anuari, que's publica a Igló, conté en son volum XXXIV, segon suplement d'enguany, els següents notables treballs sobre excursions, a més d'altres també ben remarcables, de la seva Crònica oficial y d'una Exposició dirigida al reyal exèrcit d'Hongria: *Voltant per la montanya Turócer*, per K. Siegmeth; *Sis setmanes de vacances*, per K. Ritter; *Excursions pel Alt Tàtra*, per A. Maresck; *La montanya Vihorlat y el llac Izra*, per Geza Czirbusz.

Moltes altres són les Revistes darrerament rebudes, de les quals no podem ocupar-nos per falta d'espai. Entre elles devem mencionar especialment: el *Bulletí del Centre Excursionista de la Comarca de Bages*, que conté notables treballs dels nostres germans d'aquella comarca; el *Boletín de la Real Academia de la Historia*, que publica l'índex alfabètic deis darrers XXV volums apareguts; el nombre corrent de *Hojas Selectas*, ab un treball y gravats sobre les noves excavacions de Pompeya y Herculanium, y altre sobre'l Vernet y Sant Martí de Canigó, també ab boniques il·lustracions; *La Fotografia Práctica*, que, com tots els demés nombres d'aquesta notable revista, conté notes curioses y gravats perfeccionadíssims molt interessants pera tots els aficionats an aquest art de la fotografia; la *Il·lustració Catalana*, que en molts de sos números conté vistes y articles referents a excursions o costums de la nostra terra; y moltes altres de l'Extranger que venen a augmentar les nostres col·leccions, entre les que mereixen citar-se:

Alpi Giulie, de Trieste, que publica en son nombre 4.^t del corrent any una ressenya de la vinticinquena reunió de la «Società Alpina delle Giulie», ab diferents gravats, y una Observació sobre una fulla de la carta militar austriaca, per G. Gravisi; el *Bulletí* del Club Alpí de Crimea y del Caucàs, d'Odessa, que en son primer nombre d'aquest any publica un interessant treball sobre *Els volcans recentment descoberts y les erupcions volcàniques del Congo*, a més de sa Crònica Oficial; acompanyen també an aquest nombre diversos gravats; *Tijdschrift van het koninklijk nederlandsch Aardrijkskundig Genootschap*, de Leiden, que conté diversos treballs sobre geografia y geologia; una Necrologia del Dr. Alfred Kirchof; un Estudi sobre'ls volcans Minahasa, y una important secció de noves; el *Mitteilungen des Deutschen und Osterreichischen Alpenvereins*, de Viena, y *Philologikos Syllogos Parnassos*, d'Atenes. — E. V. R.

CRONICA DEL CENTRE

JULIOL DE 1907

SESSIÓ DE CLAUSURA. — La darrera sessió d'aquest mes tingué lloc el dia 5, en la qual, seguint la costum d'altres anys establerta, va donar-se compte de totes les excursions de que's tenia notícia que realisarien diversos senyors socis durant els mesos d'istiu.

Després nostre company n'Eduard Vidal y Riba donà compte de l'excursió realisada el mes passat al Puigmal, projectant-se ab aquest motiu una vistosa colecció de vistes fotogràfiques d'aquells encontorns, tretes per diferents socis durant la mateixa excursió.

Acabada aquesta conferencia, els senyors Galbany y Martorell notificaren a tots els socis allí reunits els treballs portats a cap pera la construcció d'un Xalet-refugi a Ull de Ter, exposant lo que ha d'esser aquesta obra y projectant-se una vista y diverses plantes, que publiquem en altre lloc d'aquest mateix nombre. Totes aquestes noves van esser rebudes ab grans aplaudiments y mostres d'entusiasme per part dels senyors socis.

CONVERSES D'ARQUEOLOGIA

Durant aquest mes nostre consoci D. Pelegrí Casades y Gramatxes ha donat les dugues darreres conferencies d'aquest curs, havent desenrotllat en les mateixes els següents temes:

Lliçó LXVI (dia 1). — Vintisetena de Grecia. — Esculptura arcaica — Escoles dòriques. — Orígens. — Creta. — Influencies de l'art egipci. — Peloponès. — Olimpia. — Laconia. — Delfos. — Caràcters generals de l'esculptura dòrica. — Els bronzes dòrics. — Influencies de les escoles jòniques. —

Esparta. — Argos. — Sicione. — Els mestres escultors d'aquest període. — Caràcters generals de l'esculptura dòrica. — Escoles dòriques a Sicília y a Itàlia (Magna Grècia). — Selinonte. — Beocia. — Egina.

Lliçó LXVII (dia 8). — Vintivuitena de Grècia. — Escola Atica arcaica. — Atenes. — Escultors indígenes. — Influències estrangeres. — Pisistrates y els seus fills. — L'art jònic a Atica. — Obres escultòriques. — Els seus autors. — Estatues femenines trobades a l'Acropòlis d'Atenes. — El seu significat. — Estatues de divinitats. — Estatues virils. — Esteles funeraries.

Ab aquesta darrera conferència, que, com totes les anteriors, fou acompanyada ab gran nombre de projeccions fotogràfiques, se despedí enguany el senyor Casades, esperant se ab gran interès la continuació d'aquestes notables converses.

XALET-REFUGI D'ULL DE TER

(COMENÇAMENT DE LES OBRES)

OBTINGUDA l'autorització que per R. O. s'ha donat al CENTRE pera ocupar en el lloc d'Ull de Ter (montanya de Sant Miquel de Setcases) una hectària de terreny ab destí a un Xalet-refugi de montanya, y al mateix temps el corresponent permís pera aprofitar els materials de construcció que's trobin en aquell lloc, com ja dèyem en el número anterior, una brigada de quinze operaris, a les ordres del mestre d'obres de Camprodon senyor Pagès (Faustina), sortí a primers del corrent mes d'Agost cap a Ull de Ter pera emprendre les obres del Xalet. Primerament aixecaren una espayosa barraca pera hostatge dels treballadors y dipòsit de materials. El dia 5, havent-hi arribat l'arquitecte senyor Martorell, autor del projecte, acompanyat dels nostres consocis senyors Galbany y Torras (J. M.^a), començaren seguidament els treballs de replanteig del terreny ont ha d'aixecar-se'l Xalet.

Desde allavores les obres han prosseguit ab tota activitat. Els treballadors, animats dels millors desitjos, y tenint en compte'l temps limitat en que es possible treballar en aquelles altes regions, que la neu tant prompte visita, s'han emprès llur tasca ab tota decisió, treballant de punta de dia fins a última hora de la tarda, ab el propòsit de cobrir l'obra aquest mateix estiu, o quan menys deixar-la arran de la volta, de manera que pugui resistir sense cap perill els grans temporals de neu y vents que ab tanta freqüència, a l'hivern, se desenrotllen en aquelles altituds.

Com que, llevat de la pedra, tots els materials de construcció han de portar-s'hi desde Camprodon, una corrua de matxos, diàriament, no para d'anar amunt y avall ocupada en el transport dels mateixos. Això y la freqüència ab que són visitades les obres pels que estiuegen a Camprodon, fa que'l camí d'Ull de Ter, enguany, se vegi constantment concorregut.

Com a nota curiosa, especialment pera'ls caçaires, aquí va la següent:

A l'endemà d'haver arribat a Ull de Ter els treballadors encarregats de la construcció del Xalet, quan a trenc d'auba abandonaren la barraca (tot just a mitg fer) pera proseguir la feina, se vegeren agradosament sorpresos per un nombrós escamot d'isarts que tranquilament passejava per aquell hermós planell, arran mateix de la barraca. No cal dir ab la lleugeresa que fugirien al veure-s tant impensadament descoberts en aquella alta vall pera ells sempre tranquils.

Els companys Martorell, Galbany y Torras, que retornaren per Nuria y Ribes, tingueren nova ocasió de comprovar l'entusiasme que en tots aquells llocs ha despertat la construcció del Xalet, que tant ha de contribuir a fomentar les excursions per tota aquella banda del Pireneu.

L'amable Mossèn Eudalt, administrador de Nuria, que tant se desvetlla pera fer agradable y còmoda l'estada de l'excursionista en aquell Santuari, restà admirat per la nostra obra, brindant-se espontaniament a fer arreglar continuament el camí que per les Nous Creus y els esplèndits Cims de la Vaca va a Ull de Ter, a fi de que la comunicació entre Nuria y el Xalet estigui sempre en el més perfecte estat possible. Ara sols convindria que pels ajuntaments de Ribes y Queralps o pels propietaris de les mines d'aquesta mateixa població, s'arreglés degudament el camí de les Gorges del Freser, avuy impracticable pera les cavalleries, y aixís les comunicacions del Xalet serien completes.

* * *

D'un altre important donatiu ens complavem en fer esment: l'important «Sociedad General de Asfaltos y Cementos Portland», de La Pobla de Lillet, volent-se associar a la nostra obra, ens ha ofert gratuïtament doscents quintars de ciment «Asland» de la seva fabricació.

Grans mercès a la generosa entitat, com a tots els que ab llurs donatius ens faciliten portar endavant la nostra empresa.

* * *

Continuació de la llista de subscripció:

Suma anterior, 8.247 pessetes; Joan Millet y Pagès, 250; «Real Asociación de Cazadores», 250; Francisco Mir y Aulí, 25; Miquel Arrau, 50; Victor Concas, 5; Narcís Cuyàs, 10; Anton Bofarull, 2'50; Ferran Llar-den, 5; Gabriel Bernadà, 10; Eugeni Prat, 10; Josep Amat, 10; Joan Rigol, 5; Roman Pujol, 5; Lluís Pascual, 5; Joan Comabella, 10; Pau Figueras, 10; Carles Portabella, 100; Pau Mercader, 25; Pau Castanyer, 10; Anton Codorniu, 25; Francisco Rusca, 25; Dionís Junquera, 25; Francisco Sanahuja, 25; Ramon Puigmartí, 25; Manel Gasch, 25; Cristòfol Friginals, 50; Ingrés funció teatre Camprodon, 144'40; M. I. Ajuntament de Camprodon, 150; Pere A. Millet y Villà, 100; Joan Serrià y Masfer-rer, 50; Ceferi Rocafort, 25; Enric Vidal y Valenciano, 25; Eugeni Rabe-lla, 5; Salvador Millet y Vilà, 25; Albert Santamaria, 10; Eduard Vidal y Riba, 25; Joaquim Morelló, 50; Antoni M.^a Romani, 50. — *Total recullit fins any dia*, 9.903'90 pessetes.

NOTA. — Hem d'advertir que en la primera llista va repetir-se per equi-vocació'l nom de D. I. Carsi, y, per lo tant, en la suma total recaudada al publicar la llista del darrer número del BUTLLETÍ ha de rebaixar-se la quantitat de 25 pessetes, com s'ha fet en la llista que precedeix.

RECTIFICACIÓ

Nostre estimat consoci'l Comte de Saint-Saud ens escriu rectificant un detall de la ressenya de l'ascensió al Vignemale escrita per D. Claudi Mar-tinez y publicada en el BUTLLETÍ de Maig d'enguany. Consta en dita ressenya que'ls senyors Brule y Bazillac, que havien feta l'ascensió d'aquella montanya per la perillósíssima canal de Gaube, a l'intentar fer-la una sego-na vegada, hi trobaren la mort. Aixís ho explicà'l guia Haurine, de Gavar-nie, al senyor Martinez; però'l Comte de Saint-Saud ens diu que es inexac-te, ja que'l senyor Brule, que viu encara y es entusiasta pireneista, may més ha intentat repetir tant temeraria escalada.

El CENTRE EXCURSIONISTA DE CATALUNYA sols se declara responsable de lo contingut en la *Secció Oficial* del seu BUTLLETÍ, deixant íntegra als respectius autors la responsabilitat dels treballs firmats.