

Butlletí

del

Centre Excursionista de Catalunya

JACA

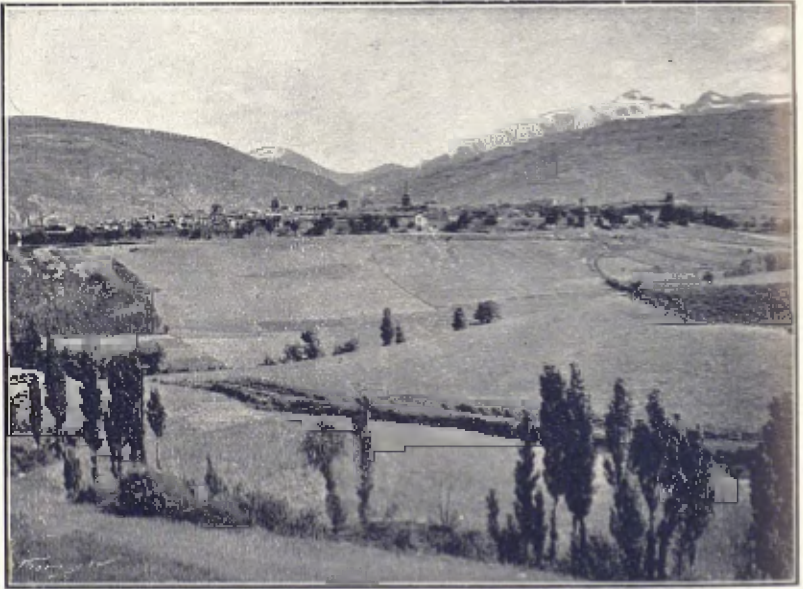
(RECORDS D'EXCURSIONISTA)

MOLT bona impressió causa l'alegroia situació de l'antiga ciutat dels jacetans. Es una ampla planura o vall, d'oberts horitzonts vers l'E. y l'O., tancada al N. y a llarga distancia per una cadena d'enlairades montanyes de nevades crestes y que són els Pirineus de la frontera. En ells se regoneix, començant per l'E.; els massiços de Pondellos y de Piedra-Fita; enfront y al N. les montanyes de Campfranc, ab la típica Peña Collarada; a les que segueixen els dentellats cimals d'Aysa, dominats pel Bisaurin, y, tancant l'horitzó del NNO., les serres de les valls d'Iiecho y d'Ansó.

Paral·lelament an aquesta cadena montanyosa, y a esquerra, a menys distancia, ne corre també d'E. a O. una altra formada per les encinglerades penyes d'Oroel y, coberta d'atapaïdes boscuries, seguint més enllà, la llegendaria serra de Sant Joan de la Penya, que ve a perdre-s al lluny en la de Brasanés y a les montanyes de la Navarra; massiç, aquest, ben interessant baix l'aspecte històric per haver sigut el breçol de la monarquia y del reialme d'Aragó. La planada de la vall compresa entre aquestes fites s'estén en uns 66 kilòmetres d'E. a O. y tenint en alguns endrets sols 11 kilòmetres de N. a S. En aquesta hi entra, enfront de la ciutat, el riu Aragón, que, procedent del N. de la ribera de Campfranc, torç son curs a l'arribar assota la ciutat, y segueix vers a l'O. formant el fons de la conca en direcció als confins de la província d'Osca ab la de Pamplona. Altre riu rega la vall de Jaca, y es el Gas, que, procedint de l'E., passa pel S. tocant son poblat y desaiguant a l'Aragón, no lluny d'ell. En aquesta vall, lleugerament abocada vers l'O, y en un més enlairat planell, s'assenta la ciutat, a 820 metres sobre la mar.

Jaca 's presenta murallada, conservant encara llenços de ses

antigues fortificacions. Son recinte amida 1,930 metres de circuit y presenta algunes de ses vint-y-tres torres, y de ses vuit portes. Son caseriu, compost de cinc-cents edificis, molts d'ells de moderna construcció, forma carrers rectes y bones places, lo qual li dona un aspecte ben atractívol. La transformació que 's va obrant en son caseriu es causa que 'l curiós d'antiguitats difícilment hi trobi reco-



JACA : VISTA GENERAL

nets típics ab edificis de caràcter y més o menys monumentals, com en altres poblats de l'Aragó. Jaca, ab son ferro-carril y ses relativament bones comunicacions ab la França y la Navarra y ab la resta de sa província, va perdent l'aspecte antiquat; y si no fos per l'ambient que s'hi respira, verament pireneic, y que li acaben de donar alguns de sos transeunts, sos veïns de les valls d'Ansó, Hecho, Tena, etcètera, ab llur típica indumentaria, semblaria una població de terra baixa.

Malgrat això, un escorcollador detallista encara hi trobarà qualque resta de son passat de grandesa. Així, a la plaça del mercat y davant de la catedral, s'hi veu una nota gòtica en un balcó d'una casa. Si us feu conegut del simpàtic apotecari Sr. García Aybar, vos ensenyarà, de molt bona gana l'únic record que queda en son estatge de l'antiga

y noble familia Ximénez d'Aragüés, que vegé un de sos membres nomenat justicia major de Jaca a la fi del segle xv, y, un fill d'aquest, justicia major d'Aragó. Consisteix aquest record en una magnífica xameneia monumental, treball de l'art gòtic, que pertanyia an aquella senyorial casa. Del pati del mateix estil, ab ses treballades columnes, així com de la noble escala que hi existí, res queda actualment.

D'edificis públics, la casa comunal es l'únic que presenta caràcter remarcable, si bé l'efecte que causa sa fatxada de pedra, de feixugues



MURALLES DE JACA

linies, ab ses obertures barrades per espesses reixes y el to negrós de sa paret, es, més que sever, una mica tètric. Aquest edifici es d'estil plateresc, y fou construït en 1544 *reinando Carlos emperador*, com se llegeix en el sòcol d'una de les columnes. Allí us ensenyaran alguns objectes de valor històric, que són : el llibre de la cadena, que conté 'ls furs de la ciutat; la gramalla de domàs carmesí que vestia 'l prior dels jurats de Jaca, portant per divisa l'escut d'armes de la ciutat; el penó gloriós que ostenta la creu del Sobrarbe; la maça d'armes que se diu prenien en llurs mans els reis d'Aragó al prestar jurament; y el casc y l'escut tradicionalment atribuïts al comte Aznar. Alguns d'aquests objectes, malgrat l'alta estima y veneració ab que 'ls conserven els gelosos fills de Jaca, no poden resistir una lleugera crítica arqueològica que pugui afirmar l'antiguitat que se 'ls suposa.

Encara 's veu, en una plaça, alguna altra construcció, com la quadrada torre del rellotge, rematada per un agut capitell de metall

ab finestres gòtiques que, segons se conta, pertanyé a l'antic palau senyorial, y que després, en 1238, fou destinada a presó.

LA SÈU DE JACA

El rei D. Ramir I, abans de celebrar el Concili a Jaca en 1063, manà construir en aquella ciutat un magnífic temple tot de pedra,



FACIADA DE LA CASA COMUNAL

(«...ut per ludificia ipsius Ecclesia per nos constructa manifestatur scilicet, quod ejus tectum fiat et perficiatur de crota lapidea sive boalla per omnes tres naves sive longitudines incipientes ab introitu magne porte usque ad altaria majora, que sunt in capite ipsius Ecclesie, et una turris supra dictam portam, ubi jam incepimus eam hedificare pro campanali cum octo campanis, quator magnis, et duabus mediocris, et

*duabus parvis cum quibus dominus noster pius pater excelsus laudari...»)**
 Veus-aquí la descripció del temple en aquella època segons les paraules



XAMENEIA DE L'ANTIGA CASA XIMÉNEZ D'ARAGÜÉS

del monarca. Una vegada començades les obres, y per poder assegurar les despeses pera les mateixes, el rei li concedí 'ls drets de peatge y mercat a Jaca y Campfranc, que pertanyien a la corona, ab la con-

* Pergamí existent en l'arxiu de la mateixa.

dició que, acabada l'obra, tornessin, en llur major part, a l'erari reial. Nomenà un tresorer y obrer ab l'obligació de presentar els comptes, anyalment, al prior del Capítol de dita esglesia, y aquest al rei.

Quan se celebrà 'l Concili susdit, el temple no estava acabat,



ABSIS DE LA CATEDRAL.

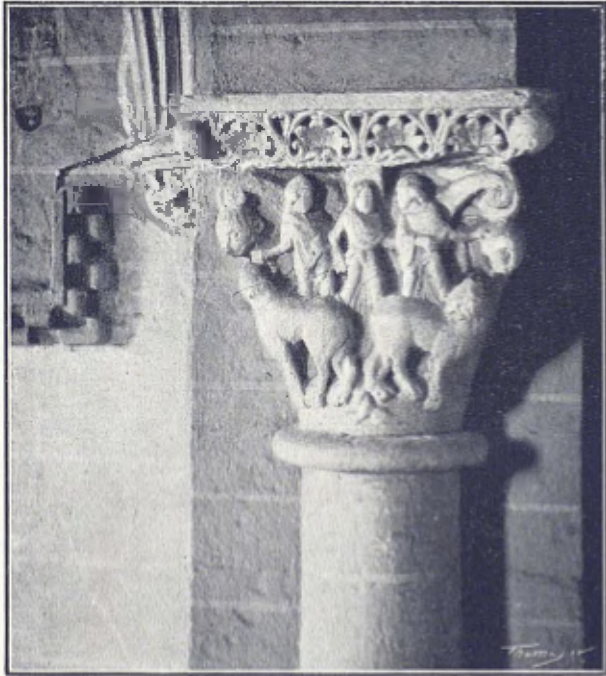
però sí en estat de servir al culte, puix llavors el consagraren els nou bisbes y abats que assistiren al Concili. Els monarques successors D. Sancho, D. Ramir II, D. Amfós II, D. Pere II y D. Jaume II, confirmaren y afegiren noves donacions y privilegis an aquesta esglesia.

Actualment, aquesta catedral, sols, a l'absis, presenta, en sa fàbrica, part de la construcció primitiva del temps de D. Ramir. És de tres naus ab creuer, que està cobert per un cimbori de planta



PERGAMÉ DE L'ACTA DEL CONCILI DE JACA

octògona. Al volt de l'arrencada de les voltes, hi corre, al llarg de les naus, una senzilla cornisa sostinguda per petits modillons. Les columnes y maxons que sostenen les voltes terminen per treballats capitells romànics. Té 'l temple dugues portes : una a l'extrem de la nau y vers occident, y una altra, lateral, encarada a mig-dia; abdugues ab un pòrtic d'accés ab columnes de capitells romànics que sostenen



CAPITELL DE LA NAU DE LA CATEDRAL

l'arc, y el d'entrada, adornat ab un timpà ab el monograma de Crist. Aquesta construcció exterior se troba tota pintada de negre. L'interior del temple dista molt de presentar l'aspecte del temps de sa construcció, puix transformacions posteriors l'han desfigurat : a les voltes de canó seguit primitives n'han succeït d'altres en aresta ab claus daurades, obra del segle XVI. A les naus laterals s'han obert finestres, per donar major llum, les quals se destruïren els antics vanos. Entre les capelles són dignes de notar les dugues de l'extrem de les naus, una a cada costat de la porta principal : la de la dreta, dedicada a Santa Agna, de fàbrica gòtica, així com son altar; l'altra,

de l'esquerra, de gust plateresc. A un costat del creuer se veu un treballat sepulcre d'un bisbe, d'estil, aquest sepulcre, també plateresc. Enfront d'ell hi ha la capella de Sant Miquel, construïda també en aquell estil, y que fou fundada, abans de 1520, pels consorts Lasala, veïns de Jaca. Les altres capelles són gòtiques de l'època de la decadencia y d'execució molt mitjana. L'altar major y son retaule,



CAPITELL DE LA NAU DE LA CATEDRAL

ab sos llampants frescos, y el dosser y l'estatua de Sant Pere, constitueixen un conjunt del gust més deplorable. Poc millor es el chor central, que ocupa l'espai de dugues crugies de la nau central. La seva cadirada ostenta escultures barroques. Al costat de totes aquestes equivocacions, fruit de les restauracions en el segle xv, y que contribueixen a desfigurar la severitat del temple de D. Ramir, s'ostenta la porta que condueix al claustre, delicada obra de l'art gòtic; puix, si bé està incompleta per causa d'obres posteriors que la mutilaren, presenta encara un de sos muntants adornat ab dugues figures sobreposades, cobejades perofiligranats dosserets. En el claustre antic

sols poden veure-s, escampats ací y allà, alguns capitells romànics encastats a l'obra y fóra de lloc. Els arcs són tapats, y amaguen alguna resta de cornisa del primer temps.

En una capella prop de la sagristía, se llegeix, en el mur, una inscripció que diu : «*Ora pro anima Sancci Comitís qui fecit hanc Ecclesiam et coadjutoris ejus Sancci peccatoris Dedicata est Ecclesia a*



ATRI DEL MIG-DIA DE LA CATEDRAL

Sthephano episcopo, in honorem Sancti Nicholai et Sancti Augustini et Sancti Martialis pridie idus Decembris.»

En aquest temple s custodía, dintre de preuada urna de plata, el cos de la màrtir Santa Orosia, patrona de la ciutat, que, col·locada sota l'altar major, es exposada a la veneració pública 'l dia de sa festa, el 25 de juny.

El bisbat d'Osca, ja d'antics temps, s'estenia per l'alt Aragó des del Cinca fins als confins de la Navarra : així ho declararen en el Concili de Jaca y ho confirmà 'l papa Gregori VII en una butlla dirigida, en 1290, al bisbe García d'Aragó, fill del rei Ramir I. En ella s'expressaven aquells límits : pel N. els Pireneus des del naixement del Cinca fins al darrer lloc de la vall d'Ansó, nomenat Aragüas (avui Aragüés), y fins al lloc nomenat de Montcubell al S. Durant el llarg transcurs de 380 anys que Osca estigué en poder dels sarraïns, els seus



NAU PRINCIPAL DE LA CATEDRAL

bisbes tingueren d'abandonar aquella sèu y vagar errants per les montanyes de Jaca, seguint a llurs feligresos fugitius de l'invasió. El pri-



CATEDRAL : PORTAL D'ENTRADA AL CLAUSTRE

mer lloc ont fixaren llur residència fou l'església de Santa Maria de Sassave, situada en lo més ignorat dels Pireneus, a la vall de Borau y prop d'Aysa. Aquesta església fou, en anteriors temps, monestir, y s'anexionà a l'església de Jaca en el Concili de 1063. Aquest fet

era testificat per l'existència dels sepulcres de set bisbes a l'església de Sassave (avui capella de Sant Adrià)¹ y pels privilegis que 'ls reis d'Aragó li concediren. Quan els atzars de la reconquesta 'ls ho permeteren, els bisbes baixaren al monestir de monjos benets de Sant Pere de Siresa, a la vall d'Hecho, asil dels primers comtes d'Aragó y depòsit de moltes reliquies sagrades que 'ls cristians fugitius hi depositaren². Altres vegades residiren els prelats a Sant Joan de la Penya. Per fi ho feren a Jaca, població que 's trobava situada propera y dins de la diòcesi.

En algun document referent als prelats d'aquell temps se fa constatar llur residència indistinta; com Ferriolus, que, en una carta de donació a favor del comte d'Aragó Galindo Aznar, se firma «*Ferriolus Episcopus in Sancto Petro et in Jacca*», lo qual vol denotar que residia unes vegades a Siresa y altres a la capital. No obstant, el títol que usaren aquells prelats era 'l de *bisbes d'Aragó*, per estar llurs sèus enclavades en el territori del comtat nomenat llavors ab aquest nom. Si bé totes les esglésies y tots els monestirs que 'ls serviren de residència en aquell temps alcançaren gran esplendor, cap d'ells arribà a ésser veritable catedral ni tingué honors de sèu, perquè aquestes no eren establertes canònicament per qualque Concili o bé pel pontífex o metropolità, sinó que eren arbitràries y erigides pels mateixos bisbes : tal ho exigia la conveniència llur segons els atzars de la guerra ab els infidels. L'abat Briz³ diu que, al temps del Concili de Jaca, sa església ja era catedral, puix ho havia vingut essent des del temps dels romans y gots. Blasco de Lanuza⁴ ho nega, y creu que sols era residència accidental dels bisbes, però sense títol ni diòcesi. Y afegeix que, si en el Concili de 1063, a Jaca, promogut pel rei Ramir I, s'hi establí la sèu d'Osca, fou ab la condició d'ésser restituïda a aquesta ciutat quan fos reconquerida als alarbs, y 's declarà, en aquell acte, que l'església de Jaca, erigida en catedral, fos dependent de la sèu d'Osca y una mateixa cosa ab ella «... *ea videlicet conditione, ut si aliquando, Deo disponente, caput ipsius Episcopatus potuerimus recuperare, ista quam restauramus Ecclesia ipsi sit subdita, et unum sit cum illa* ».

Aquest monarca, així com son fill Sancho, dotà ab munificència aquesta sèu y li anexionà 'ls monestirs de Sassave, Lierde, Siete-Fuentes, Siresa, Rábaga y Santa María, ab totes llurs pertinències;

1. Actualment no hi existeixen.

2. Vegi-s el BUTLLETÍ del desembre de 1909.

3. Briz : *Historia de San Juan de la Peña*.

4. Blasco de Lanuza : *Historias seculares y eclesiásticas de Aragón*.

li cedí part dels tributs que li pagaven els reis moros de Saragoça y Tudela, y altres rendes de l'erari reial; y li donà totes les esglésies edificades y que s'edificaren dins de sa diòcesi. A més, Don Ramir, a fi d'evitar els litigis que poguessin esdevenir-se entre 'ls prelats comarcans, establí en el Concili 'ls límits del bisbat, conservant els mateixos que tingué d'antic. Aquests eren, des del naixement del Cinca, seguint son curs vers al S. fins a *Vallis-Luparia* (avui poble de Vallobar), situat aquest a l'aigua-barreig de l'Alcanadre ab el Cinca; des d'allí corria la línia vers l'occident pel territori que Zurita¹ nomena *la Llana España*, y que són las Cinco-Villas; tombava aquella vers el N. pel riu Aragón, que anava seguint aigües amunt fins al darrer lloc de la vall d'Ansó; y, pujant al cim del Pireneu, seguia per la ratlla fronterera cap a llevant a cercar altra vegada les fonts del Cinca a l'alta vall de Bielsa. Aquesta limitació del bisbat oscense, segons se desprèn de l'acta del Concili de Jaca y de la butlla del papa Gregori VII, comprèn els actuals bisbats d'Osca y Jaca, la major part del de Barbastro y un troç del de Lleida.

Trenta-tres anys estigué instal·lada a Jaca la sèu d'Osca, fins que, en 1096, reconquerida aquesta, s'hi traslladà, complint lo acordat en el Concili Jacetà de 1063.

El bisbe D. García, fill de D. Ramir I, establí a l'església de Jaca, ab acord del rei D. Sancho Ramírez, un Capítol de canonges regulars de Sant Agustí, que hi visqueren del comú, y sense propi, segons la regla del sant fundador. El prelat els assignà bona part de les rendes de l'església. Ab la trasllació del bisbat de Jaca a Osca, quan aquesta fou guanyada, el bisbe D. Pere hi anà seguit d'alguns prebendats de Jaca; però quedà en l'església de Jaca un capítol bastant nombrós, compost de prior y canonges.

En lo que no s'han avingut els cronistes es si en aquell temps fou l'església de Jaca concatedral o solament col·legiata. El P. R. de Osca² suposa (y per això ho prova) el caràcter de concatedralitat que tingué aquella església, y que sos furs y honors foren confirmats y augmentats més endavant pel bisbe D. Joan en 1485.

L'elecció dels bisbes de Jaca y Osca 's feia per compromissaris nomenats pels Capítols respectius, ab la facultat de poder fer recaure l'elecció en algun individu dels tals Capítols. Això durà fins al temps del rei Felip II. Aquest monarca dirigí al papa Pius V una súplica en que li exposava que, per raó de la gran extensió del territori del

1. Zurita : *Anales de Aragón*.

2. *Teatro histórico de las iglesias de Aragón*.

bisbat d'Osca, no podia ésser degudament regentat pel prelat, a més que part d'ell confinava ab termes d'heretges (?), essent per això convenient la presència, sovint, del pastor que vetllés per sos diocesans; y demanava aquell monarca la separació del bisbat de Jaca del d'Osca, y a més l'erecció del bisbat de Barbastro. Lo que li fou concedit.

Si Jaca es remarcable per l'importància de sa història eclesiàstica, no ho es menys, com a lloc fronterer, baix l'aspecte militar.

Durant el regnat de D. Felip II se vegeren els territoris de la frontera aragonesa invadits per expedicions que, com les dels huguenots, procedien de la veïna nació. Aquest monarca, per fer front a elles y posar en estat de defensa el país, féu construir alguns castells a la frontera, y a Jaca una ciutadela que fou aixecada fóra de les muralles y en terreny del palau dels canonges de Santa Cristina y església de N. S. de Burnao (abans Burgo-Novo). Terminada aquesta obra, fou declarada Jaca plaça forta, ab la corresponent guarnició. Així queda actualment. La ciutadela, ab les seves valls, se conserva en servei actiu y hostatja 'l comandant militar de la plaça ab grau de general, y la reduïda força d'infants y parc d'artilleria. Modernament s'han afegit noves defenses a Jaca y son territori ab la construcció dels forts de Rapitan y els avançats de Santa Elena y coll de Ladrones, en el port de Campfranc; de l'eficàcia dels quals, malgrat haver-hi gastat els governs més de 6 milions de pessetes, se 'n pot dubtar ateses les modernes orientacions de l'art de la guerra.

Té aquesta ciutat edificis destinats a la beneficència pública, com la casa asil, de moderna construcció; a la sanitat, com l'hospital civil-militar; y també 'n té de dedicats a l'ensenyança, com la casa col·legi dels Escolapis; edificis, tots ells, de bona fàbrica.

A Jaca, per sa situació alterosa y desembraçada y tocant als Pireneus, li pertoca un clima rigorós y molt fred a l'hivern, veient-se molt sovint coberta per les neus. Per aquest motiu y per la poca fertilitat del seu sol l'agricultura se n'ha de ressentir, quedant reduïdes les collites als cereals y farratges, propis de la çona. Malgrat això, l'abundància d'aigua de que disposa li permet conrear bones hortes, y fins fruiterars, durant la curta estació del bon temps.

Es curiós, referent a son clima, fer constar que, en altres temps, en el territori de Jaca s'hi conreaven les vinyes, de manera que són molts els pobles en que això 's fa constar pels actes de vendes, tribucacions y altres documents. Sembla deduir-se que 'ls cristians, quan estava reduït el reialme d'Aragó an aquestes terres, s'aplicaven ab gran cura al conreu de la vinya, així com els alarbs l'havien descuidat

per prohibir-los llur religió l'ús del vi. Ab l'extensió que més endavant anà prenent el territori, decaigué aquest conreu, encara que molt a poc a poc, puix a darrers del segle XVII se conservaven encara moltes vinyes, segons consta de les ordinacions de Jaca de l'any 1695, en que s'hi ordena que ningú pogués ésser insaculat en la bossa d'oficis del govern de la ciutat que no tingués plantats 1,000 ceps de vinya; y en el llibre de delmes de l'esglesia de Jaca s'hi fan constar les quantitats de vi que percebien en aquells temps.

Jaca s'havia distingit antigament per sa industria. Hi existien fàbriques de draps y baietes des de llunyans temps. En un privilegi del rei Jaume I, donat a la ciutat en 1218, se prohibia adobar y preparar peces crues de drap que no fossin teixides dins de la ciutat; y en altre privilegi de l'any 1269 se facultava 'ls jaquesos per establir-hi tints com a Osca y Lleida. Actualment són escasses les industries establertes allí, y consisteixen en fàbriques de xocolata, farina, pastes pera sopa, rajoles y gasoses, una serradora de marbres del país, y, per fi, una magnífica central de llum elèctrica ab força hidràulica del riu Aragón y pera 'l consum de la ciutat.

El comerç del país se redueix, en primer lloc, a la ramaderia, que representa grossos interessos pera 'ls pobles y valls del Pireneu aragonès; en segon lloc a l'acarreig de fustes dels boscos, que s'efectúa generalment pel riu, convertides en *navatas* (raigs). Dins de la població s'hi troben bones botigues d'articles de menjar, beure y vestir de procedencia forastera y que constitueixen un regular comerç, no sols pera 'ls de la ciutat, sinó també pera l'abast dels poblets de la montanya.

Jaca es un excel·lent centre d'atracció, tant pera 'ls comarcans com pera 'ls forasters; y ho deu no sols a la privilegiada situació ben aprop de les valls pirenenques fronterices de l'alt Aragó, sinó a l'ésser un nus de comunicacions. A més del ferro-carril que la posa en contacte ab la capital de la provincia y ab Saragoça, ne surt una carretera de l'Estat y de tercer ordre que ab 113 kilometres condueix a Pamplona y per ont hi ha establert un servei d'automòbils a més d'un altre de diligencies. Altra carretera la posa en comunicació ab Osca.

Compta, a més, ab una via de trànsit vers la França, que per Campfranc y per son port va a Urdós y Oloron (43 kilometres d'Urdós a Jaca). Aquesta darrera via fa que 's vegi Jaca molt visitada, a l'estiu, per nombrosos turistes estrangers que hi arriben en llurs carruatges y automòbils.

Ab aqueixos elements de vida no es estrany que 's vegi la ciutat sovint concorreguda, en especial durant les fires, aont fan cap gent de

tot el Pireneu aragonès, veient-se en sos carrers una abigarrada concurrència de montanyencs, en la qual no poden faltar les ansotanes y les *chesas* lluint llurs típiques vestidures. Però les diades solemniais de l'any són el jorn de la Santa Creu y el de la patrona de la ciutat, Santa Orosia. En el primer se commemora la tradicional batalla sostinguda pels jaquesos contra un formidable estol sarraí comanat per quatre reis, que comparegué per apoderar-se de Jaca una vegada aquesta havia sigut reconquerida per son primer comte Aznar. Aquest valent capdill, seguit dels decidits jaquesos, diu la tradició, sortiren de la ciutat y trabaren forta palestra ab els sarraïns que havien assentat llurs reials prop de la ciutat y en uns camps romenats encara avui *las Tiendas*. Malgrat el valor dels cristians, eren menys en nombre, circumstància que feia decantar la victòria de part dels infidels. En el moment més crític apareix, procedent de la ciutat, un tropell nombrós de guerrers que a tot córrer anaven vers el camp de la lluita. Els alarbs, al veure-l, cregueren que era un exèrcit franc que venia en socors dels cristians y flaquejaren, acabant la batalla per convertir-se en una completa victòria pera 'ls jaquesos, que feren una matança d'infidels, degollant els quatre reis y exposant llurs testes en la ciutat dessorbe l'escut de combat del valent comte. ¿Sabeu qui era l'exèrcit de socors que aparegué, segons la tradició? Doncs eren les ardides dames jaqueses, que volgueren compartir llur valor ab els llurs companys.

Per aquest fet, cada any, el dia de la Santa Creu y per vot, surten de Jaca 'ls Cabildos secular y eclesiàstic, seguits de tot el poble, y van en solemnia processó a la capella de N. S. de la Victoria, ont se celebra una funció en record del fet esmentat. Antigament hi anava el poble a peu descalç, precedint a la comitiva una colla d'homes armats, y al front d'ells un regidor de la ciutat cobert ab la gramalla de seda carmesina, que portava la bandera de la ciutat. Després de la funció religiosa 's feia un simulacre de la tradicional batalla per dugues bandes (de moros y cristians), que acabava per la desbandada dels primers a l'aparèixer l'estol de les dames, representades per homes vestits de tals. ¡Podeu comptar, quina mena d'indumentaria sortia aquell dia! De segur que devien quedar buides totes les golfes dels drapaires de Jaca.

Altra diada solemne es la que pot nomenar-se la major, el dia 25 de juny, festa de Santa Orosia, màrtir patrona de la ciutat, el cos de la qual se conserva, momificat, dins d'una urna, a la catedral, essent objecte de fervent devoció en tota la comarca, que li atribueix innombrables miracles. A la tarda de la vigilia veureu, a les carreteres

y camins que aflueixen a la ciutat, grossa concurrència. Són els pelegrins que des de gairebé tot l'alt Aragó vénen a fer acatament a la patrona. En tots els pobles que tenen voluntat d'enviar-li devots pelegrins, se fa pera això, abans, un sorteig entre 'ls homes, y per tandes queden elegits com a representants del poble.

Es un espectacle curiós contemplar aquells ferrenys montanyesos, ab llurs grossos barrets de feltre y coberts per l'ample gambet de gruixuda baieta, procedent de la llana de llurs ovelles y teixit en les propies llars, que com deixa tradicional se van transmetent de pares a fills fins a risc de convertir-se en un pur pedaç. Suorosos y assedegats, després de caminades, alguns, de més de dotze hores, se refan una estona, reunint-se tots abans d'entrar a la ciutat. Barrejats ab els pelegrins, hi acuden els portadors de les creus que han d'assistir a la processó y que són de molts pobles. Anys hi ha que 'l nombre d'aquelles ascendeix a més de setanta. En un revolt de camí polsós vos topareu ab un home alt, escardalenc, muntat en bona mula y portant en un braç, y a tall de llança, llarga perxa; y a l'altre un rodó envoltori que conté la creu. De segur que aquest quadro de tant caràcter vos farà venir a la pensa, com m'ho féu a mi, la visió de l'*hidalgo* de la Manxa.

Una vegada reunits tots els pelegrins, surt de la ciutat el clero ab creu alçada, y tots plegats fan a boca foscant llur entrada a la ciutat en solemniat comitiva, amenitzada ab la remor de les pregaries, y fan cap a la catedral, ont està exposada l'urna de la santa.

Abans, la suggestiva devoció de que en tant grau estaven posseïts els devots, exigia 'l restar tota la nit de vetlla a l'església, cantant els goigs de la Santa, fins a l'endemà a l'hora de la processó; més... la flaca humanitat, fins essent personificada per aquells robustos pireneus, després de llargues caminades y sols confortats ab un lastre líquid dels més pocs recomanables, podeu suposar de lo que es capaç. Els goigs de la Santa feien llàstima per no dir altra cosa pitjor, convertits tota la nit en formidable trompeteria humana, que s'enlairava, en mig d'una atmòsfera de corral de llana y de taverna, en llaor no segurament de la santa donzella. Vista aquesta sacrílega transgressió de la pobre natura, el senyor bisbe prohibí l'estada dels pelegrins a la catedral durant la nit.

L'endemà, després de solemne funció a la catedral, oficiant el senyor bisbe, surt la processó, que recorre tots els principals carrers de Jaca ab tota la ciutat empaliada y sa concurrència endiumenjada en balcons y finestres.

Emperò 'l *clou de la fête*, com diran segurament els turistes estrangers que per la carretera de Campfranc y ab sos automòbils solen acudir a Jaca en cerca d'espectacles típics, es la presència en tal dia dels endimoniats. Allí, en ple segle xx, podeu presenciar al viu una d'aquelles escenes que us esmenten las cròniques mig-evals.

A l'atri de la catedral hi ha molta gent, formant rotllo com si hagués ocorregut alguna desgracia. Acostant-nos-hi, y a empentes, aconseguim veure adins d'aquell a un minyonaç d'uns vint-y-cinc anys, d'aspecte robust, en plena joventut sanitosa, estès a terra, tot recargolant-se convulsivament, els ulls en blanc y fent sortir de la seva gola estridents gemecs que semblen condols de goç adolorit. Alguns homes el tenen agafat per les extremitats, y ab prou feines el poden contenir; y el públic, encuriós, contempla l'esgarrifosa escena ab mostres d'esperuguida conformitat y suprema esperança, puix sab que aquell infeliç quedarà lliure de l'esperit del mal ab la passada que donarà anant assota l'urna de la santa patrona, al davant de la processó; y les lligadures que porta en els dits de les mans, a tall d'anells, aniran caient rompudes d'una a una a raó d'un banyeta per cada una d'elles... «— *C'est très curieux!*», me sentí jo per darrera, seguit d'un... «— *Choses de l'Espagne!*» Aquests mots eren pronunciats per una parella d'*esprits forts* : ella embolcallada ab espès vel blanc, y ell ab llarg guarda-pols. «— Sí, sí! coses de l'Espanya», — vaig repetir jo, pels meus endintres, retirant-me avergonyit.

JULI SOLER Y SANTALÓ

Clixés de l'autor.

DISCURS PRESIDENCIAL*

DIADA de joia y d'encoratjament es sempre pera 'l CENTRE EXCURSIONISTA la data en que celebra la seva inaugural. En ella venim a passar repas de tots els nostres actes socials y 'ns donem compte de la marxa progressiva que d'any en any y ordenadament emprèn la nostra volguda institució. Venim a significar també les nostres aspiracions y els nostres desitjos, encaminats sempre a l'enlairament de l'excursionisme y de tots els brancals de vida y de cultura ab ell

* Llegit en la sessió inaugural de curs celebrada en el CENTRE EXCURSIONISTA 'l dia 11 d'octubre d'aquest any.

relacionats, tendint sempre a enaltir a nostra estimada terra catalana, fent-li valdre les belleses de tota llei, naturals y artístiques, que atresora.

Permeteu-me, doncs, que, en la diada d'avui y prenent peu de les importants obres que hem vingut realisant últimament a Ull de Ter y a la Renclusa, faci algunes consideracions referents a la conveniència d'establir una veritable xarxa de refugis en nostres terres pirenenques pera fomentar l'amor cada dia creixent a nostres montanyes, y facilitar que siguin aquestes degudament conegudes, afavorides y estudiades.

Arreu del món ha despertat viu interès la creació de refugis de montanyes, y totes les societats d'excursions y d'alpinisme, a l'igual que molts centres oficials, s'han preocupat de que totes les altes montanyes puguin ésser degudament regonegudes, y que prop dels cims més alterosos, enasprats y de difícil accés, dels llocs ont més bells panorames y majors espectacles imponderables de la naturalesa puguin fruir-se, trobi l'excursionista un lloc de resguard que serveixi de punt d'exploració pera 'ls seus estudis o pera les seves nobles aficions de contemplació y de delectació de la bella natura, com també de punt de seguretat pera exercir els nobles sports de neu a montanya, de veritable utilitat pràctica, en especial pera 'ls habitants de països fuetejats per les inclemencies hivernals.

Tots els que heu recorregut nostres cims pirenenics us haureu sentit cor-presos, moltes vegades, davant de senzilles creus de pedra situades prop dels colls o en els passos més dolents de la montanya, en els llocs castigats, en lo dur de l'hivernada, pels torbs y per les neus que hi deixen intenses llensolades de molt dolent travessar. Aquestes modestes creus recorden cruels episodis, tragedies cruentes de vianants morts de fret o aclofats per les neus, després d'haver combatut forta y inútilment contra les inclemencies del mal temps y contra 'l rigor de les neus, tant prompte glaçades, llises y lliscadices, tant prompte flonges per ensorrar-s'hi fermament, sempre temptadores y hermoses y sempre també cruels y traïdores. ¡Quants d'aquests pobres hèroes ignorats, morts batallant contra la cruesa dels elements (víctimes de llur ardidesa, y moltes voltes de la temeritat o d'exigencies imperioses de la vida), no haurien sucumbit si haguessin pogut utilitzar, coneixent-los degudament, els skis y altres aparells propis pera trescar lleugerament sobre la neu, evitant els perills y vencent així coratjosament els rigors de la montanya! En els països d'Europa ont l'estació hivernal es més forta, y ont abunden les altes regions montanyoses, s'han creat batallons alpins, cossos de

skiers; y, ja de petits, s'ensenya a la mainada l'ús dels aparells per combatre ab les neus. Y ¡quantas d'aquestes víctimes perdudes al travessar els colls pireneics s'haurien també salvat si prop d'ells, en llocs determinats y convenientes, haguessin trobat un refugi ont amparar-se! L'idea tant sols d'assolir-lo 'ls hauria donat més forces pera salvar llur situació apuradíssima.

L'utilitat que en aquest sentit ha operat el nostre refugi d'Ull de Ter a l'hivern, millor que jo, més expressivament, ab més ferm accent, vos ho podrien expressar els rústecs habitants de les valls altes del Tet y del Ter, dels pobles de Pi, Mantet y Set Cases. ¡Quants d'ells, al travessar els alts passos de La Portella, se vegeren sorpresos impen-sadament per la manyagosa boira, encobridora de fermes tempestats de neu, pedra y vent, y trobaren aixopluc y calor en el refugi, obert constantment, salvant-se així de greus contratemps que podien posar en perill les vides llurs!

Y, en aquest sentit pràctic, nosaltres mateixos hem pogut apreciar degudament els benefets que ha produït, a l'estiu, el propi refugi. Són en gran nombre, ja, els excursionistes que, desorientats per la boira, perduts hores y hores en els alts cims de les valls del Freser y del Ter, han pogut, per fi, abans que la nit, ab ses foscors y ses inclemencies, els atúis, trobar empara en el refugi, compensant-los bonament de les trifulgues sofertes.

Fa dos anys que un distingit company nostre feia la travessa des de Cerdanya a la vall del Ter ab altres excursionistes, entre ells dugues senyoretetes. Després de nou hores bones de marxar a peu, havent creuat el coll de Finestrelles desde la vall del Segre, pera baixar a la vall de Nuria y guanyar el pas de les Nou Creus, carenejant seguidament els cims de la Vaca y Tirapits, se trobaren embolcallats per les bromes, que en denses glopades pujaven de les valls fondes per amparar-se dels cims, amanyagant-los festosament.

Era al caient de la tarda. Esma-perduts en la buidor freda de la boirada, el temps els hi anà passant, y foren sorpresos per la foscor de la nit. Perduda tota orientació, valent-se de l'esforç de llurs veus, aconseguiren fer-se sentir dels pastors de la remada de Coma de Fresers; y un d'aquests, servint-los de guia, els conduí a les portes del guardat refugi, ont, a més de bon aculliment, trobaren amorosa llar ont restaurar llurs forces, bon llit ont reposar, y quants auxilis foren menester en el llastimós estat d'abatiment moral y físic en que algun d'ells se trobava.

Jo mateix puc parlar per experiencia propria. Una forta pedregada, després d'un violent cop de vent, seguida per una pluja

persistent, ens deixà, aquest any, gaire-bé estemordits y saturats de mullena en les altures del Pla de Calm Agre. Anava acompanyat de dugues excursionistes, y experimentàrem dolçament el bé que produeix l'escalforeta d'aquella llar benefactora d'Ull de Ter després de les inclemencies atüidores d'un mal temps a montanya.

Aquest mateix any, en aquest estiu, que a Ull de Ter vingué a ésser un veritable hivern, en una tarda molt freda y boirosa, se girà de prompte un mal temps, y una forta pedregada deixà una espessor de dèu centimetres de gruix sobre la capa de la terra. En el fort de la tempesta, quan l'espessa nuvolada tot ho cobria, amagant les properes vessants de la montanya; quan el vent, ab els seus udols, tot ho feia estremir y la pedra queia abundosa, rebotent arreu; arribà a les portes del refugi un pobre home, mig mort de fret, tambalejant, sense esma pera produir-se, desorientat d'idees, aclaparat del tot, demanant auxili. Era un guia de Mantet que acompanyava un excursionista francès. Aquest últim, vençut del tot, aniquilat de forces, perduda tota resistencia física, s'havia quedat aclaparat, en avall del xalet, al pla d'Umbriaga, sense esma ni esperit pera tirar endavant. Se corregué en socors seu, y s'aconseguí, en part, revenir-lo : estava ja gaire-bé gelat. Se 'l féu pujar fins al refugi, y allí 's reféu del tot, mercès als auxilis facultatius, als excel'lents tractes y a l'escalf de l'amorosa llar que li infongué novament calor y vida. Aquell home hauria mort gelat, hauria sigut una de les tantes víctimes de la crueltat del mal temps a la montanya. Beneït siga 'l refugi! La vida d'un home fou salvada. Encara que per més no fos, beneït siga 'l refugi!

Y, transportant-nos ara a distint ordre de circumstancies, anem a examinar baix altres conceptes la conveniencia dels refugis de montanya.

Molts de vosaltres recordareu que, anys enrera, al començ de nostra vida social col·lectiva, erem pocs els que 'ns dedicavem a la pràctica de l'excursionisme montanyenc. Nostre CENTRE ha promogut la noble atenció envers les montanyes, inclinant-hi als merament contemplatius, als aimants ardorosos dels magnificents espectacles de la gran naturalesa, y als que, portats per llurs aficions y estudis, van a buscar, a les montanyes, noves dèus de coneixements y esplendent recull dels rics materials científics que aquelles en llur sí atresoren.

Abans de l'existencia dels refugis del Canigó y d'Ull de Ter, les excursions per aquells varals tenien de fer-se en molt males condicions : s'havien de realisar ràpidament, a grans jornades, sense poder assaborir ab repòs les belleses dels llocs recorreguts y

examinar en detall especialitats determinades; o s'efectuaven a canvi de grans incomoditats, dormint al ras, prop d'alguna gran xera encesa per donar escalfor a l'ambient, o bé arredossant-se en males barraques de pastors, rublertes sovint d'insectes repugnants. Altrament era necessari anar proveïts de tenda de campanya. Molts recordareu, tal volta, com jo mateix, nits, de relativa poesia, passades en les cabanyes de Cadí o en les barraques de les Granges, en el Canigó, en la cabanya d'en Garidà, a Carboners, o en les barraques dels Recons de la Jassa de Morens, prop d'Ull de Ter.

No existia encara, en el Canigó, el xalet refugi dels Cortalets, del Club Alpí Francès, y ja aquesta benemèrita entitat havia fet alçar diverses petites y senzilles cabanyes pera aixoplugar els excursionistes y afavorir l'ascensió a la superba Pica de Balatg. Tots aquests modestos y útils albergs eren ensorrats al cap de poc temps de llur existencia. Resistien pocs estius. D'un any per un altre apareixien aniquilats. Els pastors eren els qui portaven a terme tant mal intencionada tasca. Els pastors, que són els veritables senyors de les montanyes, són bons amics dels excursionistes, emperò són, en canvi, enemics per sistema de les cabanyes de refugi y de les fonts. Aparieu una font que no sigui utilitzada o cuidada per ells, y us la malmetran. No consenten altres barraques o llocs d'hospitalatge que les llurs jaces. Recordo que, en una excursió al Canigó, prenguerem gran cura en arreglar la font de la Perdiu, del Pla Guillem, aconduint bonament l'escas y ric caudal d'aigua. L'any següent hi tornàrem, y la trobàrem malmesa, y malmesa intencionadament.

El refugi d'Ull de Ter fou, al principi, molt mal mirat pels pastors: pretextaven que, ab el brugit que promovien les obres y ab el moviment que s'iniciava rompent la tranquil·litat y repòs d'aquella montanya, el bestiar se 'ls espantava y se 'ls enneuliria. Se negaren fins a proveir de la llet de llurs remats al refugi, essent així que an ells els sobrava y se 'ls malmetia. Els pastors, a la montanya, ab inconsciencia y solapadament, fan guerra a la civilització.

A la montanya hi ha esplendorosos moments que no poden fruir-se sinó en especials circumstancies. Aquestes hores solemniales y delitoses, aquests moments d'hermosa poesia, aquest bell fruir de la natura, no s'obtenen generalment en ple dia, quan la força del sol y sa potent esplendidesa tot ho agermana, igualant els tons y confonent els termes. Al neixer el dia, al bell caient de la tarda, al cap-vespre, y en la nit clara y serena, es quan més a pler s'ofereixen els bells espectacles de la naturalesa; com no hi ha pas dubte, per més que als timorats sembli un exagerat apassionament, que, més que en dies clars y serens,

sense bromes que 'ls entelin, es més hermosa la montanya en un mal temps, abans y després d'ell, quan les boires arrocegant-se misterioses, puguen ràpides de les pregones valls, infant-se y aixecant-se empeses pel vent que les llença després bojament, fent-les aparèixer y desaparèixer acarant els cims y crestes de les serres, portant sovint en llur sí traidora tempestat que en un instant s'ampara dels espais cobrint-los y fent-los estremir ab potencia vigorosa.

Som ja distints els excursionistes que, mercès al refugi d'Ull de Ter, que permet fruir de les hores delitoses de les belles postes de sol en el cim de les carenes, hem pogut apreciar el grandió, incomparable, fenomen dels espectres de Brocken, aquella desfeta esplendorosa dels colors de l'arc de Sant Martí, entre boirades esfumades, dibuixant-se grandioses, agegantades en l'espai vostres figures negres, menaçadores, bracejant airades quan bracegeu, apropant-se o allunyant-se a mesura dels vostres moviments, creixent y enxiquint-se, destacant-se vigoroses o esfumant-se, per fi, entre la desfeta de les nuvolades, l'esmortuïment dels raigs solars y la descomposició esplendorosa dels colors de la llum. Espaordiment colossal té de produir a un hom de coneixements poc depurats el trobar-se tot sol, davant d'aquest fenomen, en l'espantosa solitud de les grans montanyes.

Un dels espectacles més atractivols pera l'excursionista es el de fruir, en els alts cims de les montanyes, de les magnificents sortides y postes de sol. Això sols pot aconseguir-se dormint a les altures, prop dels pics enlairats. Assolir el puig de Bastiments, per exemple, quan les tenebres estan encara ensenyorides de gran part de l'espai; veure la llum com se va destriant; sentir com la naturalesa se desvetlla en mig d'un quietisme gaire-bé absolut, sense la remor d'una fulla ni d'una gota d'aigua, ni 'l piular d'un aucell; veure tenyir-se suaument de colors irisats els més llunyans espais, mentre 'ls horitzons oposats semblen persistir més encara en una blavor fosca que pel contrast apareix negrenca; sentir el desensopiment suau y ronçaner de la natura quan apareixen a l'espai 'ls alegres colors crepusculars; observar com els estanys, dispersos en els fons de les comes, prenen variants en els colors de llurs aigües, entonades per les ombres dels rocaters que 'ls enronden; notar com els cims de les carenes van tenyint-se de llum nova y somrosada; sentir-se com l'esperit propi 's va animant, adquirint vida, ab lleus esgarrifances en el cos y desensopiment en els sentits; y, per fi, veure aparèixer, en el més lluny dels llunys, l'astre grandió, alçant-se a poc a poc, de mica en mica, ab majestat inaudita, com un llevat-Déu ofert a l'immensitat; y tot d'un cop, com un equilibri restablert, la llum espancada arreu.

Y ¡que hermoses, que melangioses, quina poesia tant inexplicable tenen també, en els alts cims, les postes del sol, el morir del dia! ¡Quina grandiositat la de la fosa de la llum en els cims, quan les ombres van amparant-se de les canals enxorrencades, enfosquint-se 'l pregon de les valls y retallant-se ab una suavitat exquisida les puntes dels aguts penyals, dels pics allancetats, de les crestes enrastellades, y sentir com la solitud, el misteri y la buidor s'amparen de la natura entera! Al baixar tarteres avall, una ombra de dolça melangia, de suau tristesa, va amparant-se de l'esperit, aquest se concentra, y la paraula sembla mandrosa de produir-se.

Els aventatges que ofereix a l'excursionista contemplatiu, a l'admirador de les montanyes, un refugi situat en el cor de les mateixes, prop de bells cims a escalar y de belles encontrades a recórrer, els ofereix més encara a l'estudiós, a l'home de ciencia, al que vol sorprendre 'ls secrets de la naturalesa y les grans riqueses que en la flora, en la fauna y en la geología ofereixen les altes valls pirenenques. D'utilitat indiscutible es pera 'l botànic, l'ontomòleg y el geòleg un refugi de montanya. Sense ell, tenint de fer excursions allunyades y ràpides, es impossible practicar treballs detinguts y de profit.

El CENTRE EXCURSIONISTA ha plantat ja les primeres fites de l'obra dels refugis de montanya ab la construcció del xalet d'Ull de Ter, a la part oriental de nostres grans cims pirenenes (primer xalet refugi establert a Espanya); ab l'adaptació del refugi de la Castanya, en nostre hermós massiç del Montseny, y que tant bella utilitat proporciona als aficionats als sports d'hivern a montanya ; y, per fi, ab la construcció, que s'està efectuant, del refugi de la Renclusa, a l'extrem occidental de nostra carena pirenenca, en els llandars, gairebé, de nostra antiga terra catalana, sota 'l massiç de la Maladeta. Quan el refugi estigui termenat y l'Estat ens hagi concedit un dret de possessió de la punta del pic d'Aneto, el CENTRE EXCURSIONISTA tindrà domini sobre 'l lloc més enlairat de tota la carena pirenenca.

Convé ara arrodonir l'obra persistint en la tasca d'establiment de nous refugis que, entrelligats a degudes distancies, facilitin tot el recorregut de la carena pirenenca pel circuit de nostre territori, afavorint al mateix temps l'execució de treballs científics ab la creació d'estacions meteorològiques, ont els datos que s'apleguin, les observacions que 's facin, puguin ésser d'utilitat pràctica no sols pera 'l saber humà en general, sinó molt particularment pera 'ls interessos de l'agricultura.

Es tant rica nostra terra en bellesa naturals, apilades en plena montanya; es tant abundós y interessant l'entrellaç d'altres serres

encreuades en el gegantí tronc de la carena pirenenca, o formant grans derivacions de la mateixa; que's fa difícil enumerar d'un a un els punts més indicats per establir-hi nous refugis. Ne citaré sols uns quants.

La serra de Cadí, compresa des del Padró dels Quatre Batlles al coll de Creus, es una carena interessantíssima, digna d'estudi y mereixedora d'ésser recorreguda y explorada. Del Padró dels Quatre Batlles al coll de Tancalaporta té distints passos que comuniquen el Bergadá ab Cerdanya : el coll de Jou, el Pendís, el Forat de Vimboca y el de la Moixa. Des del coll de Tancalaporta al coll de Creus la serra es considerada com el propi Cadí, y es ont presenta caràcters més especials, trencalls més feréstecs, dentellats més gegantins, timbes més esgarrifoses, estarteraments més colossals, canals més desballestades. En una tirada d'unes quantes hores pel fil de la carena fins a Bacanella, sols té tres o quatre passos veritablement accessibles; y, d'aquests, un sol, y ben dolent, es pera cavalleries : el de Prat d'Aguiló. Els demés (el de la Canal Baridana, el de la font de l'Osca, y algun altre, concorreguts tant sols pels paquetaires) són viaranys esquerps, transitables només que a peu, y encara ab prou afanys.

Pera recórrer ab profit aquesta serra, una de les més interessants, aspres y tallades de Catalunya, se fa convenient l'establiment d'un refugi que podria situar-se prop del coll de Tancalaporta, en el lloc aproximat ont uns caçaires d'isarts tenen feta avui una cabanya. Facilitaria l'accés, per les valls de Cerdanya, del Bastareny, del Lavansa y del Cardener, a Bellver, Bagà, Tuixent y Gòsol respectivament, y permetria anar depurant detalladament les belleses de la serra.

A la part Nord de la Cerdanya, a la llinda de frontera entre Espanya y Andorra, y no lluny de la ratlla francesa, situat en el fil de la carena pirenenca, se troba 'l coll de Perafita a uns 2,700 alt. Es un port de passatge molt interessant, situat proper a altes serralades y a pics alterosos de vista desembaraçada. Sota 'l coll, al costat d'Andorra, hi té 'l pintoresc estany de la Nou. A son recer, al costat de Cerdanya, s'hi amaga 'l preciós estany de la Pera (Pedra), ornat per illots de roques, y voltat de bosc en les caients. Ses aigües, pures y transparents, permeten clarament ovirar la grossa quantitat de clapiça que forma 'l fons del seu llit. Prop del llac, assota 'l coll, junt a l'empinat camí, en tant deliciós lloc ple de poesia y de signes d'esclatant bellesa, hi escauria molt bé l'implantació d'un refugi. Facilitaria la comunicació de la Cerdanya, per Bellver, ab Andorra, per les Escaldes. Aquesta travessa, tant bonica, se fa molt penosa, avui, per la llarga

tirada de camí que representa y per les eventualitats d'un mal temps, tant comú en les altes regions montanyoses. El refugi establert facilitaria, a més, el recorregut de la poc explorada serra de Bascaran y el regoneixement de les montanyes de Maranges, ab els llurs estanys escampats; els rasos de Campcardós; l'ascensió al Puig Pedrós (2,921 metres altitut), un dels tres gegants de la Cerdanya; Puig Pedrós, el més alt; Puig Carlit, el segon; y el tercer, el Puigmal; y les excursions a l'Estanyllat, al feréstec estany de Malniu, als passos de la Portella Blanca de Maranges y Portella Blanca d'Andorra, a la preciosa vall dels Pessons, clapejada d'estanys, y a la vall de Campcardós, ab l'agut Peiraforca y l'estany de Fontviva.

El cim més enlairat de tot el Pireneu Pallarès es l'aguda Pica d'Estats, voltada d'altres pics, com el Montcalm, no menys notables y alterosos; de valls aspres y pregones, revestides de geleres y amagant, en el fons de llurs vessants, bells estanys de colors negrems, blaus y verdosos. L'accés a la Pica d'Estats es avui molt dificultós. Pera fer l'ascensió pel costat de França, cal fer nit a les barraques de pastors del pla de Subra, situades molt en sota y en males condicions d'aculliment. Per ascendir-hi pel costat d'Espanya, les dificultats són encara majors : les distancies a recórrer, molt més llargues y fatigoses; el terror molt més trencat, y l'escalada, per tant, molt més perible; tenint forçosament d'invertir-se major quantitat de temps, per no poder disposar enterament de lloc ont acullir-se. Ab l'erecció d'un refugi prop de la carena, en l'alt vessant, degudament arrecerat, d'una vall (lo més proper possible del cim), se facilitaria no tant sols l'ascensió a la gegantina Pica, sinó també a altres crestes y pics de la carena, ben interessants y tal volta mai visitats; constituint al mateix temps un bell centre d'exploració a tots aquells prou desconeguts varals de serra.

L'alta vall del Flamisell, la preciosa regió dels estanys de Capdella, es escassament coneguda y visitada pels excursionistes, devent-se això, sens dubte, a la falta de medis d'aculliment en aquells paratges, tant preciosos com apartats de tot lloc habitat. Un refugi prop d'un dels llacs més enlairats (l'Estany de Mar, per exemple) facilitaria un seguit de belles excursions per tota l'aspra regió dels estanys, ascencions als pics veïns, entre ells a la serra dels Encantados, y fóra un punt de comunicació, en la travessa per aquells indrets, des de Capdella a Espot, a la vall de Bohí y a la vall d'Aran.

Altres refugis, en llocs determinats pera facilitar excursions, haurien d'establir-se en les poc recorregudes serres pirenenques del Pallars, fronterices a la vall d'Aran, Andorra y terres ribagorçanes.

Un factor molt important s'ha de tenir també en compte pera

l'obra d'establiment d'una xarxa de refugis de montanya, perquè, relligats aquests entre sí, a degudes distàncies, facilitin l'excursionisme als distints indrets de nostres montanyes : aquest factor es el santuari.

Si pugem a qualsevol cim de vista desembarçada, d'ont poguem ovirar onades y més onades de montanyes, veurem destacar-se sovint, en les puntes de serra, collades o vessants alteroses, blanques clapes que atreuen l'esguart y mouen l'anhel d'apropar-s'hi. Aquestes clapes són, en general, santuaris. Aquests santuaris són, en llur major part, segurs refugis també pera l'excursionista y punt d'apoi pera les seves marxes y pera 'ls seus plans d'investigació o de coneixement. Molts d'ells ofereixen bones condicions; altres, ab bona voluntat, podrien oferir-les. Nuria ha prestat y presta bons serveis als excursionistes, y, en llur qualitat de tals, són allí sempre atesos y ben rebuts; el santuari de Queralt, sobre Berga, té molt bones condicions; Sant Joan de l'Erm, entre 'l Pallars y l'Urgellet, es una bona basa d'operacions; el santuari de Corvera, encara que en condicions modestes, ofereix alberg a l'excursionista y li facilita la pràctica dels sports d'hivern en els rasos de Peguera; en cas paregut de condicions senzilles se troba 'l santuari de la Quar, en el Bergadà, prop dels penyals aguts de la serra de Picancel, dalt d'aspres cingleres, rodejat de montanyes abruptes molt dignes d'ésser recorregudes. Molts d'altres podria citar-ne encara, com el del Miracle, a la serra de Pinós, a la comarca del Cardener; el santuari de l'Hort, a les montanyes de Sant Llorenç dels Piteus; el del Far, a les Guilleríes; el de la Salut, prop de Collsacabra; Santa Madalena, sota 'l Puigsacalm; la Mare-de-Déu del Mont, a la Garrotxa; Montgrony, en el Ripollès; Santa Fe y Sant Segimon, en el Montseny.

Encara que no tots ofereixin bones condicions d'hostatge, no considero gens difícil que, amb belles iniciatives y ab ferm impuls, pugui aconseguir-se un bon resultat en llur millorament, ja que 'ls excursionistes han trobat sempre, en les persones o entitats que 'ls administren, les més belles disposicions.

Tasca no menys important es la de poder obtenir idèntic resultat en els hostals, fondes o paradors dels pobles de montanya, que ofereixen bones condicions d'estiueig y basa d'operacions pera l'excursionisme. Aquí l'atrassament es considerable, no sols en lo que 's refereix a un relatiu confort, sinó especialment en la pulcritut y higiene, per més que bon xic s'hagi aconseguit d'un quant temps ençà. Es menester que, promovent concursos o bé per altres medis d'estímul, se faci entendre, no sols als fondistes y hostalers sinó també als pobles

y municipis, la conveniència propia d'oferir al vianant un possible y relatiu confort y una higienisació perfecta.

An el millorament d'hostalatsges ha d'agregar-s'hi 'l de medis de comunicació, ja siga arreglant els camins de montanya existents, ja obrint-ne de nous per afavorir l'accés a llocs determinats notables, les naturals belleses dels quals no són prou estimades per no ésser prou conegudes. A tal objecte, a més del concurs oficial de les Diputacions, hauria de promoure-s el dels respectius pobles o municipis, quan no en altra forma, ab la prestació personal dels veïns.

Tasca important del CENTRE ha d'ésser també l'assenyalament dels alts camins de montanya, sovint esborrats, y la marca dels punts més assequibles d'ascensió als cims enlairats de les serres y carenes.

Per afavorir el bon resultat pràctic dels refugis de montanya seria convenient establir també, en els camins marcats per arribar-hi, petites cabanyes que servissin d'aixopluc en un cas de mal temps, aprofitant, en lo que fos possible, les balmes de les penyes.

Junt ab el millorament d'hostalatsges, es d'alta conveniència reglamentar els serveis de guies y cavalleries pera les excursions en les localitats més indicades pera la pràctica de l'excursionisme, pera evitar l'explotació escandalosa a que venim sovint a ésser subjectes. Molt s'evitaria ab el nomenament de guies oficials del CENTRE, ab tarifes prudencials fixades d'acord ab els batlles o Ajuntaments dels pobles, promovent concursos pera 'l nomenament dels propis guies.

La tasca de l'excursionisme es inacabable. Molt s'ha fet y molt queda per fer encara. Que l'entusiasme d'avui no minvi, y aconseguirem, com fins ara, anar avant, avant sempre, donant lluïment al CENTRE EXCURSIONISTA y esplendor y profit a nostra terra.

CÉSAR A. TORRAS

CRÒNICA DEL CENTRE

NOVEMBRE DE 1912

CONFERENCIES

Novembre, dia 8. — D. F. Xavier Parés Bartra, : lectura d'una *Excursió a les valls d'Arpe, Campfranc y Tena.*

Dia 15. — D. F. Xavier Parés Bartra : lectura de la *Ressenya d'una excursió a Jaca, San Juan de la Peña y Osca.*

Dia 22. — D. Antoni Bartomeus : lectura de la *ressenya d'Una excursió per la vall de Flamisell y llacs de Capdella. Treballs de les Companyies d'Electricitat en els propis llocs.*

Dia 29. — D. Antoni Bartomeus, lectura de la resenya d'*Una excursió de la vall de Bohí a la vall d'Aran*.

EXCURSIONS Y VISITES

A LA CONCA DEL RIU ANOIA. — El dia 3 de novembre, els socis Srs. Pellicer y Barloque van realitzar aquesta excursió dirigint-se a Capellades, ont foren a les 8,30 del matí. Després de visitar la vila y la cova del Capelló, seguien el curs del riu, passant prop del poble de Vallbona, deixant més amunt, dalt d'un turó calç, el de Cabrera, y remuntant per la dreta del riu fins a guanyar un petit coll, baixant després a la vall. Vorejant l'Anoia per la seva vorera esquerra, arribaren a Badorc, poble d'uns 260 habitants; y seguint a poca altura la ribera del riu, y passant per l'ermita de Sant Nicolau, voltada de restes d'antigues construccions, arribaren a Sant Jaume cos Oliveres. Atravessaren després l'Anoia, y més tard foren al caseriu de la Fortesa. Per pont de fusta guanyaren la riera de Sant Perc de Riudebitlles, trobant la carretera, que 'ls portà a Sant Sadurní d'Anoia, des d'ont retornaren en el tren de les 20.8 del mateix dia.

A LA SERRA DE MONTMELL. — El dia 16 del propi mes de novembre 's dirigiren cap a la vila del Vendrell els nostres consocis D. Lluís Coll, D. Facunde Morral y senyora, D. Joan y D. Gabriel Roig, D. A. Santamaría y D. Eduard Vidal, per realitzar aquesta interessant excursió. L'endemà, de bon matí, sortiren en carruatge, visitant les poblacions de Santa Oliva, Llorenç y Sant Jaume dels Domenys, des de la qual continuaren vers el coll de les Ventoses y caseriu d'Aiguaviva. Des d'aquí, y acompanyats d'en Josep Ventura, home pràctic y molt conecixedor de tota aquella encontrada, emprengueren l'ascensió vers la serra del Montmell, assolint el cim de l'Atalaia, prop de 900 metres sobre 'l nivell de la mar, y el turó del castell; retornant a Aiguaviva passant pel coll de cân Magí Vidal. Des d'Aiguaviva, ont foren nostres companys ben rebuts y atesos pel senyor administrador de D. Enric Collaso, propietari de tot aquell caseriu, se dirigiren novament cap a Sant Jaume y, passant per Banyeres, arribaren a l'Arbós, ont prengueren el darrer tren, que 'ls retornà a nostra capital.

S'han realitzat ademés les següents:

Novembre, dia 10. — Excursió de mig dia, per la Secció de Fotografia, a Vallvidrera, cân Cuyas, torres de Santa Margarida y del Bisbe, la Salut y Sant Feliu del Llobregat.

Dia 24. — Excursió d'un dia, organitzada per la mateixa Secció, a Hostalric, castell de Montsoriu y Breda.

Dia 10. — Excursió d'un dia, per la Secció d'Arquitectura, a Sant Llorenç del Munt, Sabadell y Terrasa.

Dia 3. — La Secció de Geologia y Geografia verificà una excursió al Papiol, visitant a més els jaciments del pliocènic, els filons minerals del seu terme.

Dia 2. — Visita feta per la Secció d'Arquitectura a la fundició Escorsa.

Dia 9. — Visita feta a la fàbrica de vidrires dels Srs. Rigalt, Granell y C.^a.

Dia 16. — La Secció d'Arquitectura visità l'església parroquial del Carme d'aquesta ciutat (en construcció). Arquitecte Pericas.

Dia 23. — A la Casa de Lactancia (Gran Via). Arquitecte : Sr. Falguera.

Dia 24. — Al Museu del Parc (la Biblioteca).

Dia 30. — Al taller de bisellar cristall y miralls, de D. Domingo Jover.

CONVERSES D'ARQUEOLOGIA

En aquest mes, el nostre consoci D. Pelegrí Casades y Gramatxes ha reanuat les seves Converses d'Arqueologia exposant, els dies 13, 20 y 27, les tres primeres d'enguany estudiant detingudament els circs romans y els jòcs més importants que s'hi celebraven.

SECCIÓ METEOROLÒGICA

ESTACIÓ METEOROLÒGICA DE VIELLA (VALL D'ARAN)

RESUM DE LES OBSERVACIONS DEL MES DE NOVEMBRE

TEMPERATURES (A L'OMBRA)				PRESSIONS BAROMÈTRIQUES A 0° Y AL NIVELL DE LA MAR			
MITGES MENSUALS		MÀXIMA	MÍNIMA	MITGES MENSUALS			
8 MATÍ	8 TARDA	EN 24 HORES	EN 24 HORES	8 MATÍ	8 TARDA		
1° 11	2° 56	19° 5 (dia 9)	— 9° (dia 15)	771'70 mm.	770'17 mm.		
ESTAT DEL CEL.				Dies serens . . . 11 8 m.		15 8 t.	Dies de boira . . . 10
				» nuvolosos . . . 16 »		13 »	» de pluja . . . 13
				» coberts . . . 3 »		2 »	» de neu . . . 6
							» de glaçada . . . 17
							» de rosada . . . 4
							» de gebra . . . 2
HUMITAT RELATIVA		NÚVOLS		NUVOLOSITAT			
MITGES MENSUALS		CLASSE DOMINANT		MITGES MENSUALS			
8 MATÍ	8 TARDA	8 MATÍ	8 TARDA	8 MATÍ	8 TARDA		
82'70	81'56	CIRRUS	CIRRUS	5'06	3'60		
				VENT			
				DIRECCIÓ DOMINANT		VELOCITAT: EN 24 HORES	
				8 MATÍ	8 TARDA	MITJA MENSUAL	
				NNW.	NNW.	34'311 kms.	

TOTAL DE PLUJA MENSUAL: 155'0 mm.
Id. de neu » : 0'505 mts.

J. S. S.

El CENTRE EXCURSIONISTA DE CATALUNYA y la Direcció del BUTLLETÍ deixen íntegra als respectius autors la responsabilitat dels treballs firmats.