

# Butlletí

del

## Centre Excursionista de Catalunya

---

---

### UNA VISITA A LES POBLACIONS

DE BANYOLES, PORQUERES, BESALÚ Y SERINYÀ

**A**B aquest modest treball procurarem ressenyar una excursió que no fa gaire temps vam fer a Banyoles, Porqueres, Besalú y Serinyà, aprofitant aquest motiu pera exposar unes quantes notícies històriques y arqueològiques referents als monuments arquitectònics que són joia de les poblacions suara nomenades.

Sortirem de Girona, un dia de mercat, a les sis de la tarda, servint-nos de medi de locomoció un automòbil públic marca Dion-Bouton, que, pel preu de 1'50, ens portà, ab poca llum y regular comoditat, a Banyoles. Els 17 kilometres que separen Girona de Banyoles els ferem en poc més d'una hora. La carretera, en direcció N., es de segon ordre. Va de Girona a Olot per Besalú, y atravesa en el terç kilometre 'l riu Ter per medi del nomenat *Pont major*, passant després pel poble de Sarrià. A l'arribar a Banyoles, ens trobarem, tots els viatgers, blancs per complet de la pols que l'automòbil, ab major facilitat que 'ls cotxes, havia alçat de la carretera.

La vila de Banyoles té, segons els cens de l'any 1900, 5,132 habitants, y pertany al partit judicial y a la provincia de Girona.

Sa fundació 's dèu, com la de tants altres pobles, al monestir. Aqueix monestir de benets fou fundat pel monjo Bonito allà pels anys 800 a 815. Segons el Sr. Botet y Sisó, en 1226 el rei D. Jaume concedí a l'abat del monestir el dret de tenir a Banyoles notaria, escrivania y curia públiques; y en 1243 el de celebrar fires per Sant Martí. El mateix rei, en 1253, prometé a la vila de Banyoles amparar-la en cas que les seves reclamacions no fossin ateses pel monestir, sempre que aquestes fossin justes. En 1263 el mateix lliurà 'ls homes de la vila de Banyoles de la prestació dels mals usos. L'any 1303 se donà nova forma al govern municipal de la vila, regida abans per prohoms, en-

carregant-lo a tres jurats y nou consellers, elegits per sufragi directe dels caps de família de la vila y terme, dividits en tres estaments. En 1364 'l monestir comprà al rei l'alta jurisdicció criminal y el dret d'host y cavalcada sobre la vila y sobre alguns llocs veïns d'ella. D'aquí s'originà que 'ls homes de Banyoles, a l'ésser cridats pera la guerra, no s'haguessin d'acoblar als demés de la vegueria de Besalú (de la qual y del comtat del mateix nom formava part son territori), sinó que s'ajuntessin ab bandera propria sota 'l comanament d'un capità nomenat per l'abat.

Durant l'edat mitjana la vila de Banyoles estigué amurallada. L'any 1372 la vila comprà al rei el tribut nomenat *bovatge*, pera facilitar-li diners ab que poder rescatar del monestir l'alta jurisdicció criminal y els demés drets que li havia venut, y pera aconseguir d'ell la promesa de no enagenar-los, d'allí endavant, de la corona; promesa que 'l rei no complí, puix en 1379 tornà a vendre dits drets a son cambrer Pere Dusay. Altra vegada Banyoles féu entrega de quantitats pera que 'l rei pogués lliurar el comtat de Besalú, que tenia empenyat; y el rei, a canvi d'això, afranquí la vila del pagament de lleuda y altres drets. En 1462 el comte de Pallars s'apoderà de la vila, però no pogué entrar en el monestir, ont s'havien fet forts els partidaris d'en Joan II, els quals, ab el reforç que reberen de Girona, causaren al de Pallars una gran desfeta. En 1467 Banyoles fou presa per assalt y saquejada pel duc de Lorena. Banyoles acunyà moneda. Durant molt temps sos habitants se dividiren en dos bàndols rivals: el dels *cairuts*, partidaris del monestir, y el dels *rodons*, partidaris de la parroquia. En 1655 els francesos assetjaren y prengueren la vila, que en el mateix any fou recobrada per les tropes de D. Joan d'Austria. En 1709 les tropes d'en Felip V saquejaren la vila y la comarca, que s'aixecaren en sometent, causant a l'enemic moltes baixes. L'any 1808 s'organitzà a Banyoles un batalló de voluntaris, davant del qual se posà 'l Dr. Rovira, que no va parar un moment d'hostilitzar l'invasor. Enutjats els francesos, enviaren contra d'ell una divisió que saquejà Banyoles, calà foc a moltes cases, y matà 'ls pocs vells y malalts que no havien pogut fugir. Aquest saqueig tingué lloc el 24 de juny de 1809. Banyoles tornà a ésser ocupada per les tropes napoleòniques a darrers de l'any 1810. En 1813 el baró d'Eroles causà als francesos, prop d'aquesta població, una gran derrota.

Arribats a Banyoles, visitàrem el soci delegat del CENTRE EXCURSIONISTA y entès geòleg el farmacèutic D. Pere Alsius y Torrent; y després anarem a buscar estatge a la fonda de la Flora.

L'endemà, de bon matí, sortírem a visitar la població. Lo més

notable que aquesta té per veure es el monestir y l'esglesia parroquial.

El monestir de Sant Esteve fou fundat, com abans hem dit, pel monjo Bonito, de l'ordre de Sant Benet, l'any 815. La porta actual, així com el campanar, me semblen obra del segle xv. A causa de les guerres que sostinguerem ab França durant la segona meitat del segle xvii, y de la guera de Successió, l'edifici del monestir quedà molt mal parat, construint-se de nou esglesia, claustres y monestir a mitjan segle xviii, quedant sols, de l'edifici anterior, la porta principal y el campanar. En un recó del claustre s'han empotrat a la paret unes quantes pedres, procedents la major part de sepultures, entre les quals es de notar l'escut de la familia de Pau, que representa un gall-dindi. A l'esglesia del monestir hi ha un orgue bastant gros, a la fusta del qual hi ha tallats d'escas mèrit. Es bastant modern.

L'esglesia parroquial, nomenada *de Santa Maria*, ja existia l'any 822; però l'actual edifici es obra del segle xiii. La seva volta ha sofert molt a causa de l'incendi de que fou objecte l'any 1910.

Dels carrers y places de Banyoles, són dignes de notar-se l'Firal y la plaça Major, que està rodejada de pòrtics.

Acabada la visita a la població, ens dirigirem cap a l'estany. Aquest formós llac té 2,200 metres de llargada per 600 d'ample. Se presenta en forma de doble òval, degut á que en son centre 's veuen dos caps que deixen entre sí com una mena d'estret de 300 metres d'amplaria. El perímetre de l'estany es de 8 kilometres, y sa fondaria màxima, segons escandalls fets pel Sr. Alsius, de 60 metres. La mitjana, segons datos del mateix senyor, es de 22 metres. Es molt notable, l'estany de Banyoles, per la netedat y la persistencia de les seves aigües. Aquestes provenen, en llur major part, de manantials soterranis, y no són bones pera beure, degut a la gran quantitat de carbonats de calç y de magnesia, y de sulfat caliç, que porten; condició propia de totes les aigües que, com aquestes provenen de terrenys de formació terciaria.

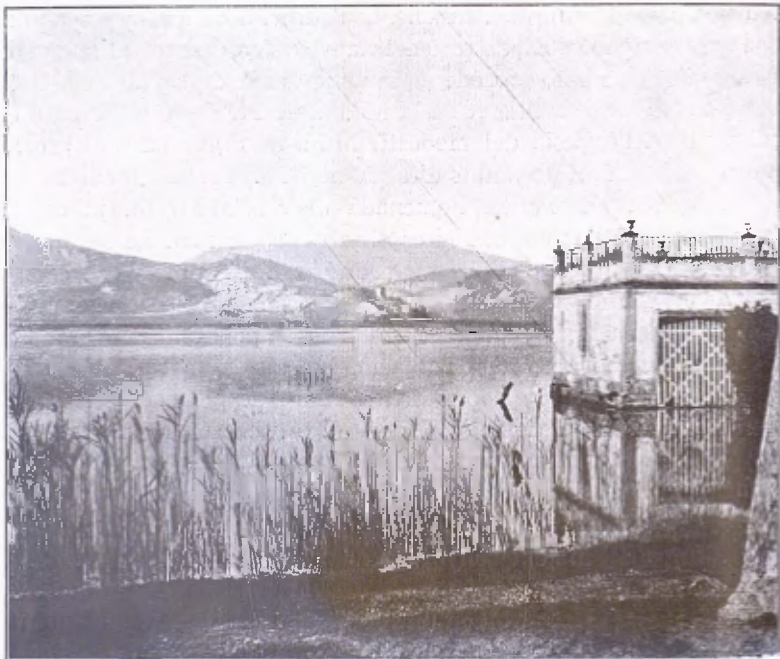
Es molt notable la persistencia de les aigües d'aquest llac, puix en les més grans sequedats no han baixat més enllà de 4 o 5 decimetres. En canvi alguna vegada han inundat el terror circumveí, menaçant la població. En aquest cas, lo mateix que en època de grans sequedats, el poble treia, en típica professó, les reliquies del patró de la vila, Sant Martírià. D'una inundació; el perill de la qual fou salvat per aquest medi, queda testimoni en una làpida que 's pot veure en un petit oratori que hi ha en el frontis d'una casa del carrer dels Turers, al peu d'una imatge de Sant Martírià. Aquesta làpida diu així:

«Alls 26 novembre 1696 arriba al present | loc lo estany asent



iurats los onorables | Rafel Verdera, Pera Frigola i Ioan Coromina |  
y dits suplicaren al ilustre Fra don | Anton de Planella y Cruillas  
abat de | dita vila i al lustre Capítol se servisen | traurer lo gloriós  
cos de sant Martirià | i molt contents lo tragueren ab solemna | pro-  
feso á pluja batent i lo estany | se retirá.»

El desaiiguament de l'estany se fa per medi de cinc acequies, que

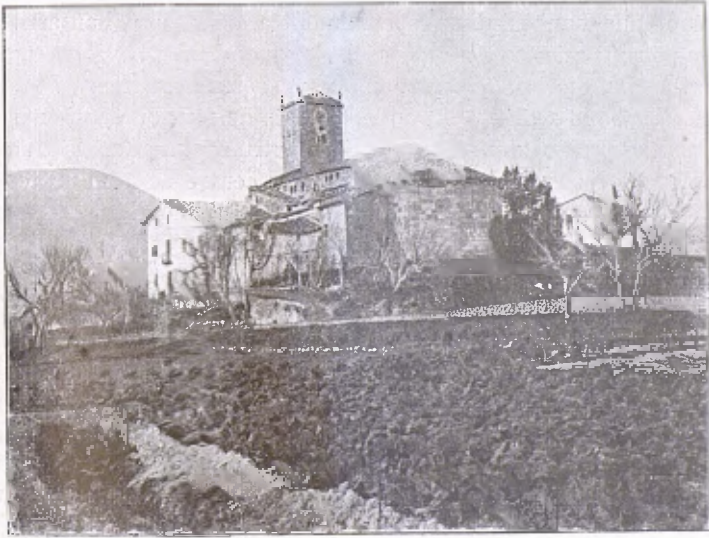


BANYOLES : VISTA DE L'ESTANY. AL FONS L'ESGLÉSIA DE PORQUERES

més avall se reuneixen pera formar el Terri, afluent del Ter. Aquestes acequies són, segons alguns, obra dels romans; però lo més probable es que fossin fetes pels frares benets durant el segle IX. La llur falta devia fer quasi inhabitables els voltants de l'estany.

Després de visitat l'estany ens dirigírem a Porqueres, passant de primer per les Estunes, que són unes esquerdes que es produïren a la roca a causa de terratrèmols. En aquests terratrèmols se formaren moltes esquerdes, les parets d'algunes de les quals, al tornar a ajuntar-se, se trobaren ab un roc més o menys gros, y, no podent-se verificar l'ajustament, quedà l'esquerda, donant lloc als nomenats

*xucladors*, que tant abunden pel pla de Banyoles. Les esquerdes de les Estunes són de tal importància, que passa entre elles un tortuós camí carreter. L'esquerda més notable 's troba al final d'aquest camí. Té a la seva entrada uns 4 metres d'ample, y 's bifurca després en dos ramals de 2 metres d'amplada cada un. En el ramal de la dreta aquesta amplada es constant fins al final, lo qual fa que 's pugui passar per ell ab relativa comoditat. Aquests ramals se comu-



ESGLÉSIA DE PORQUERES

niquen per altres esquerdes ab altres que n'hi ha més lluny, fent un enteixinat a manera de carrerons d'una ciutat estranya.

A 2 kilometres, pròximament, de Banyoles, hi ha Porqueres, poble de 323 habitants, situat al cim d'una petita eminència. Lo únic notable de Porqueres es sa esglesia, que fou consagrada, en 5 d'abril de 1182, pel bisbe de Girona Ramon d'Orufall. Lo més notable d'aquesta romànica esglesia es la porta principal, y d'aquesta l'arc de ferradura que presenta. Fins a la meitat del passat segle 's creia l'arc de ferradura exclusiu de la construcció aràbiga, y fins se l'assenyalava com un dels caràcters distintius de la mateixa; però no es així : l'arc nomenat *de ferradura*, o sigui aquell que té son centre geomètric per sobre del centre de llum, se troba ja en la construcció susanida de Taki-Ghera, en el mont Zagros; en la gruta de Urgub,

a la Capadocia, monument que, segons *Tascier* es anterior a Constantí; y en un baix relleu assiriàc de Senaquerib. Ademés, aquesta forma d'arc no ha pogut ésser portada pels alarbs a Espanya, perquè ja existia a la nostra patria molt abans de venir els moros : en una estela del segle II de J. C., que 's conserva en el Museu Històric Nacional de Madrid y procedent de León, se veu ja en relleu un arc de ferradura; la basílica visigòtica de Sant Joan de Baños té tots els arcs, laterals y triomfal, de ferradura. Els Srs. Velázquez, Lampérez y Gómez Moreno, que han estudiat especialment aqueix punt, han arribat a la conclusió que no forem nosaltres que emmanllevàrem aqueix element constructiu als moros, sinó 'ls moros a nosaltres; y el darrer d'aquests senyors distingeix entre 'ls arcs de ferradura que nomena *visigots* (que, segons ell, són els que construïren, seguint la tradició, els cristians independents, y que tenen el centre de llum un terç de radi, o menys encara, més avall de son centre geomètric) y els arcs de ferradura moçaràbics, construïts, apartant-se de la tradició visigòtica, pels cristians que quedaren sotsmesos al domini alarb, els quals arcs tenen el centre de llum dos terços de radi més avall del centre geomètric. A Catalunya no tenim sols l'arc de ferradura de la portada de Porqueres, marcadament visigòtic segons la classificació més amunt citada, sinó també 'ls de Pedret, a tres quarts de Berga; Marquet, entre Sant Vicenç de Castellet y Pont de Vilumara; Sant Feliu de Boada; Sant Martí de Fonollar, prop de Ceret, en el Rosselló; Santa Maria de Vida, també en el Rosselló; els dels claustres del monestir de Sant Feliu de Guíxols, y alguns de Sant Pere de Roda. S'ha d'advertir que 'l de Porqueres es, de tots aquests, potser el menys rientant en son basament, es a dir que es el que presenta la ferradura menys pronunciada. La porta de l'esglesia de Porqueres la formen quatre arcs : els tres de més enfora de ferradura, y el del intradós de mig punt. Per entre aquest y son immediat superior corre un ornament que, segons alguns, representa monedes d'aquella època. Per sobre l'arc de l'extradós corre una arxivolta ab motlures geomètriques. Els dos arcs del mig s'apoiem sobre columnes romàniques de basa formada per un dau aplanat a manera de pedestal, un toro y una escocia invertida superposats en aquest ordre. Els capitells d'aquestes columnes presenten palmetes y roselles que, segons el Sr. Lampérez, són de gust oriental.

La fatxada de l'esglesia de Porqueres està dividida en dugues parts, separades per una cornisa aguantada per vuit mòdols. A la part inferior hi ha la porta que acabem de detallar, y a la superior un ull de bou. Sobre mateix de la fatxada s'alça 'l camp ar ar quadrat.



Aquesta església es d'una sola nau, ab un sol absis circular. La volta es de canó, y la de l'absis es de les nomenades *voltes de forn*. L'arc triomfal, o sigui 'l d'entrada a l'absis, es de ferradura, y descansa sobre dugues columnes, els capitells de les quals, molt grossos per cert, tenen escultrades diverses representacions sagrades, com són : la falta dels nostres primers pares, sants, y l'apostolat, el de

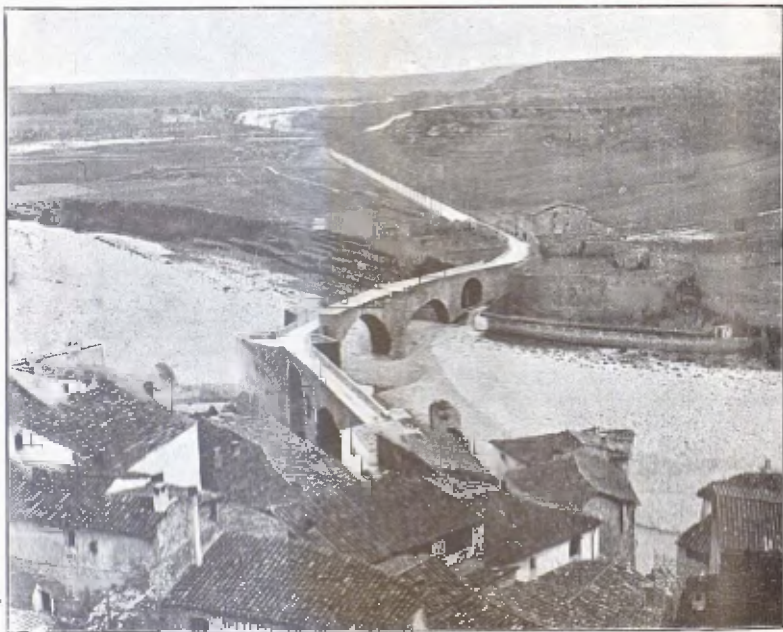


CAPITELLS DE L'ESGLÉSIA DE PORQUERES

l'esquerra; y el Salvador, el dimoni y la Verge, el de la dreta. Els fusts d'aquestes columnes se veu que foren pintats durant el segle XVIII. L'altar major d'aquesta església, estil Renaixement, no té res de particular. Segons en Lampérez, l'església de Porqueres es la més senzilla y ingenua de l'estil romànic a Catalunya, y mostra una influencia especial, provinent potser d'algun edifici o d'alguna colonia grecoasiàtica que per aquells voltants devia existir. No som nosaltres d'aquesta opinió després d'haver vist les últimes opinions sobre l'arquitectura en arc de ferradura; puix si aquesta forma s'empleava durant l'època visigòtica, si continua usant-se per tradició en els primers temps de la reconquesta, res té d'estrany que en l'any 1182, quan ja l'art romànic dominava per complet, algú construís encara

en la forma tradicional, sense necessitat d'emmanllevar res a cap colònia greco-asiàtica. Per altra part, no n'hi havia cap, a Catalunya, en el segle XII d'aytals colònies.

Deixant Porqueres, y havent retornat a Banyoles, prenguerem de nou l'automòbil, que en una mica més d'un quart ens portà a Besalú. La vila dels comtes historiatos per en Montsalvatge està as-



BESALÚ : VISTA DEL PONT SOBRE 'L FLUVIÀ

sentada en una escarpada costa a la vora del riu Fluvià. Son aspecte es típic; sos carrers són ròncos y estrets, tal com devien ésser en temps dels comtes. Dugues de les seves places presenten uns pòrtics bastant notables. L'automòbil corregué a gran velocitat per aquestes vies, fregant les parets de les cases, passant just pels carrers y ab perill de donar un cop a qualsevol pedra. Venint de la part de Banyoles, abans d'entrar a Besalú, s'atravessa 'l Fluvià per medi d'un pont construït a l'edat mitjana y que es molt notable per ésser en angle. Sa amplada dóna sols pas a un carruatge, però hi ha en son trajecte dos eixamplaments, quasi circulars, que provenen d'unes torres enderrocades, o, més ben dit, d'unes portes fortificades, de les quals l'any 1880



encara'n quedava una. Tant l'ésser el pont en angle com l'existència d'aquestes torres, era pera poder-se facilitar la defensa, dificultar t l'entrada a Besalú. L'automòbil, després d'haver passat a gran velocitat per aquest pont y pels carrers de la vila, y de sotraguejar-nos en ses virades, ens portà a la posada o fonda que hi ha a la carretera d'Olot. Abans de dinar anarem a fer una visita al metge Sr. Carreras, propietari de les coves prehistòriques de Serinyà; el qual ens rebé amablement y 's posà a la nostra disposició pera anar l'endemà a veure aquells estatges de l'home quaternari. Així ho acordàrem.

En havent dinat visitàrem el museu Bosoms, y després ens dirigírem a l'esglesia de Sant Pere. Aquesta esglesia fou fundada, l'any 950, per Wifred, y les obres se començaren l'any 979. En Barraquer y en Monsalvatge semblen inclinar-se a que aquesta fou la data de la construcció de dita esglesia, puix diuen que fou anterior a l'invasió d'Almanzor. En Lampérez diu que la data de l'actual edifici es la de 1003, en que fou aquesta esglesia consagrada per segona vegada per en Mir, bisbe de Girona. En Gudiol, en la seva *Arqueologia sagrada catalana*, creu que encara es més moderna. Tant aquest com en Lampérez se funden en la manera, que podríem nomenar massa savia, com fou construïda aquesta esglesia pera ésser obra del segle x. De totes maneres es la més antiga de les de Besalú y molt poc posterior a la de Sant Esteve de Bas, y fou construïda quan al Sud de França encara cobrien ab sostre de fusta les esglesies. Les parets d'aquesta, que forma part d'un monestir de benets, són de metre y mig de gruix. La seva fatxada, en la qual se veuen unes quantes làpides ab inscripcions de caràcters gòtics, es extremadament llisa y faltada de tota ornamentació. La porta es arquivada, però inscrita en un arc de mig punt ab un lleuger intradós que s'apoià sobre dugues senzilles columnes. Aquesta fatxada mostra clarament la disposició interior de l'esglesia en tres naus, més alta la central que les laterals; y 's veu a cada costat una aspillera que serveix pera dar llum a les naus laterals. Sobre la porta s'obre un finestral, romànic, com tota aquesta esglesia, els arcs del qual s'apoièn en dugues columnetes per banda. Flanquegen aquest finestral dos lleons esculpits, que, segons el senyor Monsalvatge, són símbol del poderiu de la casa comtal de Besalú. Corona la fatxada una cornisa que 's continúa tot al voltant de l'esglesia, y que a l'arribar a l'absis se converteix en una arqueria cega. La planta d'aquesta esglesia es de creu llatina, y té 38 metres y mig de llarg. Es de tres naus : la central, coberta per volta de canó, té 6 metres y mig d'ample; les laterals, cobertes per voltes de quart de cercle, 4'60 metres. Estan separades entre sí per tres arcades que

reposen en pilars llisos de secció quadrada, que presenten sols una cornisa a manera de capitell, y tenen 2 metres y mig de gruixaria: de manera que, en total, l'església té una amplada de 15 metres y mig. El creuer, cobert ab volta de mig punt o de canó, té 23 metres de llarg. La volta de la nau central se prolonga per sobre 'l creuer fins a arribar a l'absis. Aquest es doble, quedant entre abdós un deambu-



BESALÚ : VISTA GENERAL

latori, en el sostre del qual hi ha pintada la batalla de Clavijo. Els deambulatoris eren propis de les esglésies que eren objecte de pelegrinatges, pera que 'ls romeus poguessin donar la volta per darrera l'altar a l'anar a adorar les relíquies del sant. El temple de que estem parlant fou dedicat a Sant Prim y Sant Pere, atraient el primer gran nombre de pelegrins. L'absis interior, més alt que l'exterior, presenta en son sostre, en forma de conxa, quatre òvals ab un sant pintat en cada un d'ells l'any 1780, y s'apoya sobre quatre arcs semicirculars, per entre 'ls quals pot veure-s perfetament l'altar al donar la volta pel deambulatori. Aquestes arcades estan sostingudes per columnes aparellades, dels capitells y bases de les quals ha dit D. Joaquim Olivó

y Formentí «presentan originales motivos de ornamentación : ya 8 grandes figuras de caballo, ya figuras humanas; uno de los capiteles es perversión del corintio, otro del compuesto; cual de ellos está dividido por un toro; las bases, no menos notables que los capiteles, ya figuran embebidas en el toro inferior dos leones cruzados que en otros dejan ya ver, dentro su abierta boca, una cabeza humana; muestran la figura de un hombre con las manos plegadas, de seguro Daniel, entre dos de aquellos animales; ó bien constituyendo un solo toro, como en otro se observa, se presentan adornados de fitarias que parecen tomados de la exornación romana». Aquestes columnes, ab les llurs bases y els llurs capitells, foren fetes daurar per l'abat D. Anselm Rubió, que morí en 1780. Això, segons el canonge Barraquer, fou una falta de discreció; però nosaltres hem d'advertir que aquestes columnes així daurades fan un formós efecte si 's miren desde 'l creuer, tenint en compte que la claror entra per dugues aspílleres obertes a la paret de l'absis exterior, o sigui darrera mateix de l'altar major. Sols ens falta dir, pera acabar la descripció de l'interior d'aquest temple, que hi ha un chor, sobre la porta d'entrada, en el qual hi ha l'orgue col·locat allí l'any 1823.

En la prolongació esquerra del creuer s'alça 'l campanar, el primer cos del qual, segons se veu per sos carreus, fou construït al mateix temps que 'l demés del temple; però 'l segon, d'estil Renaixement, acabat en plataforma, data de 1647. A l'esquerra del campanar hi ha la sagristia, que 's comunica ab l'església per medi d'una porteta. A la dreta hi ha una altra casa adossada al campanar y a part de l'absis de l'església, sense comunicació actual ab aquestes construccions, que havia format part de les construccions secundaries, y que fins fa poc ha estat habitada pel metge Sr. Munner. A la part de tramontana de l'església hi ha un gran pati que algun temps havia estat claustre. D'aquest claustre avui no 'n queda res. En aquest pati hi ha diverses cases construïdes pera habitació dels frares. Allà ont hi ha avui la casa del metge Sr. Carreras y el col·legi de germans francesos, y en part de la plaça de Sant Pere (nom que té la de davant de l'església del mateix nom), s'havia alçat la casa-abadia, de la qual avui no queda res.

El convent de Sant Pere de Besalú no sofrí gens l'any 35. Suprimides les ordres monàstiques, la seva església passà a sufragania de la parroquia de Sant Vicenç, estant quasi sempre tancada al culte. Les cases dels monjos serviren de quartel de la guardia civil. Fa uns quants anys, quan l'expulsió de les ordres monàstiques de França, els benedictins de Solernes s'establiren prop de Ribes; però al cap



de poc temps se traslladaren a Besalú, a l'antic convent de Sant Pere, l'església y les construccions annexes del qual són per ells avui ocupades.

Seguint els típics carrers de Besalú, vegerem la romànica porta de l'antiga capella de Sant Julià. Aquesta capella, de la qual encara subsisteix la volta, està dividida, en sa alçaria, en dos pisos : en l'in-



BESALÚ : PORTAL PRINCIPAL DE L'ESGLÉSIA DE SANTA MARÍA

ferior estan establertes les escoles públiques, y el superior serveix d'hospital. Aquest hospital només té quatre llits, y per falta de consignació sols serveix en cas d'accident.

Pujant per un carrer en tortuosa y empedrada pendent, arribarem a les ruïnes de Santa María, el propietari de les quals, Sr. d'Aulet Rafecas, ens rebé ab molta amabilitat. L'església de Santa María, que està posada a la part més alta de Besalú, se troba citada per primera vegada en un document de 977, y tingué en sos primers temps els noms de *Sant Genís* y *Sant Miquel*, y el de *Sant Salvador*. Des de l'any 1000 hi estigué establerta una canònica aquisgranense; però,

l'any 1017, el papa Benet VIII concedí, a prec del comte Bernat Tallaferró, la fundació d'un bisbat a Besalú. El nou bisbe tenia com a seva l'església de Sant Salvador, que, com hem dit, era el nom ab que's coneixia llavors la que més tard fou de Santa Maria. Aquest bisbat fou després traslladat a Sant Joan de Ripoll, o de les Abadesses, y suprimit l'any 1030. L'any 1029, y essent encara comte de Besalú



BESALÚ : PORTA LATERAL DE L'ESGLÉSIA DE SANTA MARIA

en Bernat Tallaferró, se començaren les obres de son gran palau comtal, que ocupava tot el turó que domina la vila, y del qual encara se pot veure la torre de l'homenatge y alguns troços de mur. Les obres de l'església de Santa Maria, que quedà compresa dintre dit gran palau, començaren també pròximament al mateix temps que les d'aquest. L'any 1084, la canònica de Santa Maria quedà subjecta a l'abadia de Sant Ruf d'Avinyó passant Agustiniana. De la col·legiata de Santa Maria sols queden ruïnes. S'anaren a buscar les seves campanes pera portar-les a la parroquia, les seves teules serviren pera arreglar els sostres de l'església de Sant Vicenç, y, abandonada del culte y de tot-hom, l'església de Santa Maria arà caient de mica

en mica : els elements y la quitxalla s'encarregaren de precipitar la seva ruïna. Avui queden en peu : la porta principal, ab un timpà semicircular bastant fet malbé, en el qual hi ha en relleu l'imatge del Salvador y els símbols dels quatre evangelistes; una porta lateral ab arcs de mig punt y una columna per banda; els tres absis ab el creuer y el campanar. L'absis central es molt prolongat, y presenta contraforts per la banda de fóra. El campanar, de basa quadrada, té



BESALÚ : ABSIS DE L'ESGLÉSIA DE SANTA MARÍA

finestres ab arc de ferradura molt poch pronunciat. Dites finestres estan molt mal aparellades.

Segons explicacions del Sr. Aulet, y per les restes que en queden, se comprèn que aquesta església era de tres naus. La central, de mig punt, y les laterals, cobertes de voltes de quart de cercle, estaven separades per arcs sostinguts per pilars quadrats, les bases dels quals encara 's poden veure. Els

arcs triomfals dels tres absis s'apoiem en columnes adossades al mur que entre sí 'ls separen. La corresponent a la part dreta de l'absis central ha desaparegut fa poc temps. L'absis de la dreta ha estat aparedat, aprofitant pera portes del mateix les que un dia ho foren de la principal de l'església. Dintre 'l recinte que queda, el propietari d'aquestes ruïnes ha aplegat algunes antigalles trobades en les mateixes. També queden lleugers rastres dels claustres a la part esquerra de l'església, y, en la llur a la de ponent, els fonaments d'un edifici que, segons veu popular, fou palau dels bisbes de Besalú.

En aquestes ruïnes fou trobada, fa tres anys, una estatua de dona en alabastre guixós bast (classe de pedra que abunda en la montanya de la Mare-de-Déu del Mont, propera a Besalú), a la qual falten el cap y part dels braços. Va vestida ab una túnica, y sembla pertànyer a



la baixa època romana. Fou adquirida, del Sr. Aulet, per lo que costaren les excavacions, pel Sr. Cazorro, ab destí al Museu provincial de Girona. Junt ab aquesta estatua 's trobaren diverses tègules planes y un fragment d'inscripció.

Ja quasi fosc, ens dirigírem a l'església parroquial de Sant Vicenç. Aquesta església se cita ja en un document de 977, però l'edifici actual es, almenys, posterior d'un segle an aquesta data. Es romànica,

ab alguns excessos d'ornament en algunes parts, que ha fet dir an alguns que aquesta església presentava caràcters de barroquisme dintre de l'art romànic. Es notable la seva porta lateral romànica. La fatxada es de transició, puix presenta un arc de mig punt, bastant senzill, apoiat sobre dos parells de columnes de marbre jaspiat. Sobre la porta hi ha un gran finestral gòtic ab arc de mig punt. Aquesta esgle-



BESALÚ

LLOSA SEPULCRAL EN L'ESGLÉSIA DE SANT VICENÇ

sia es de tres naus, separades per arcs sense cap motllura, que s'apoién sobre gruixuts pilars quadrats. Son aspecte es feixuc, ab aquella pesadesa del romànic del segle XII, que 's pot veure, entre moltes altres esglésies, en la de Sant Feliu de Girona. D'aquesta església fou robat, la nit del 4 al 5 de desembre de 1899, entre les dugues y les quatre, un troç considerable de la vera-creu, que havia sigut probablement portada de Roma pel comte Bernat Tallaferro y donada a l'església de Santa Maria (de la qual era sufragania la de Sant Vicenç), per son fill y successor Guillem *el Gros*, l'any 1027. Estava posada en un ric ostensori, y era objecte de gran veneració en tota l'encontrada. Desde l'any 1835 se custodiava en l'església de Sant Vicenç.

Després d'estar una estona a la fonda, parlant de lo vist y après durant el dia, anarem a l'església de Sant Pere a sentir cantar, an els

benedictins, el cant gregorià. Feia un gran efecte sentir els fills de Sant Benet entonar ab totes les regles de l'art el mateix cant que per tants segles havia ressonat baix les naus de l'esglesia de Sant Pere: cant, hàbits y esglesia, tot ens recordava 'ls mateixos temps. Al sortir del temple y seguir els estrets y foscos carrers de Besalú, un se trobava



SERINYÀ : VISTA DE LA POBLACIÓ

transportat a l'edat mitjana, y li semblava que la gorra era un casc, l'americana una cota, els pantalons unas bragues, y el bastó d'excursió una espasa.

L'endemà al matí, ab bastant vent, tornàrem a agafar l'automòbil, y en poca estona arribàrem a Serinyà. Serinyà pertany al partit judicial de Girona. Forma 'l districte municipal ab sos veïnats de Casals, Maxella, Buscarós, Celler de Mont y la vall de Baió. Son terme està atravesat pels rius Fluvià, Ser y Serinyadell. Té 648 habitants. A la plaça trobàrem l'arcalde y el vicari, que, junt ab els tres homes que havien treballat a les ordres dels Srs. Bosoms, pare y fill, en les excavacions de les coves prehistòriques d'aquest terme, se posaren a les nostres ordres pera acompanyar-nos a dites coves. Aquestes són

dugues, nomenades *Bora gran d'en Carreras* y *Bora dels Encantats*, abdugues situades en terres propietat del Sr. Carreras, que 'ns acompanyava. Ens dirigirem, de primer, a la Bora dels Encantats. Tant pel forat que a la part superior obriren els Srs. Bosoms com per la part exterior, se baixa ab prou dificultat an aquesta cova, que dista uns 3 kilometres del poble de Serinyà. La cova dels Encantats se troba a la part alta d'un elevat acantilat de la vorera esquerra del riu Ser. S'hi entra per un forat d'un metre en quadro, y més endins el sostre s'eleva. Forma la cova diversos departaments, y pengen del sostre bon nombre d'estalactites. Aquesta cova fou descoberta pel Sr. Alsius, però 'ls que hi han treballat més han sigut els Srs. Bosoms, pare y fill. S'hi han trobat objectes de pedra polida, y, en curta quantitat, de metall. De troços de ceràmica se n'hi han trobat en gran abundancia. Tots aquests objectes han sigut recollits, y ab ells ha format el Sr. Bosoms la part més important del seu museu «El hombre prehistórico», de Besalú.

Després de visitar aquesta cova 'ns dirigirem a l'altra que hi ha a uns 200 metres del poble, prop de la carretera que va a Besalú, y que 's nomena *Bora gran d'en Carreras*, y també *Bora dels barbuts*. S'obre dita cova, o, millor dit, gruta, a la vorera esquerra del riu Rec o Serinyadell, que es tributari del Ser, a uns 50 metres d'alçada sobre 'l llit del dit riu. Com se pot veure, es un abric completament obert, que, segons el Sr. Alsius, en els temps prehistòrics era molt més gran. A la Bora gran d'en Carreras dit Sr. Alsius hi va trobar sílexs treballats, troços d'òs y de banya, en els quals també 's veu la mà de l'home, y (lo qual té molta importancia) troços de banya de ren. Y diem això perquè, fins que 's trobaren dits troços y 's demostrà que eren de banya de ren, fou opinió mantinguda per tots els paleontòlegs que aquest animal no havia viscut a la banda d'aquí dels Pirineus. Fa pocs anys, en Bosoms fill, féu reventar ab una barrinada l'incrustació calixa del sol d'aquesta cova, y trobà assota alguns sílexs y òssos.

Visitades les coves, ens en tornàrem al poble, an el qual arribàrem en menys de dèu minuts per un camí que passa prop del cementiri. Dinàrem a l'únic hostel de Serinyà, que es a la carretera, nomenat, segons crec, *câl Tintan*.

En havent dinat prenguerem cafè en companyia de l'arcalde y del vicari, anant després a visitar el poble. D'aqueix només es digne d'ésser citada l'església. Es romànica, del segle XII. Està molt ben conservada. Les parets són de carreu, y 's distingeix aquesta església per la seva esveltesa, deguda a la proporcionalitat de linies, puix se



presenta llisa y sense ornamentació. La fatxada 's divideix en tres seccions. En l'inferior hi ha la porta d'entrada, formada per quatre arcs semicirculars en degradació, que descansen en respectius pilars coronats per una motllura y apoiats sobre un basament comú que volta tota l'església. A la secció central, una mica refundida, menys



SERINYÀ : CREU PROFESSIONAL

pels seus dos costats, y acabada en una cornisa triangular sostinguda, o, millor dit, apoiada per petites y senzilles mènsules; hi ha en el centre, y perpendicularment a la porta, un estret finestral format per quatre arcs en degradació. La cornisa que corona aquesta segona secció de la fatxada continua sense mènsules per les parets laterals de l'església. La secció superior es constituïda per la torre campanar quadrada que cau a plom sobre la porta d'entrada. Presenta'l campanar dos finestrals a cada cara, acabats tots en arc rodó. Aquest campanar no està acabat, y en lo que podriem nomenar pis superior, a mig fer, s'apoya una teulada quadrangular acabada en punta. L'absis d'aquesta església té per coronament una cornisa, sota la qual corra una serreta que s'apoya en una seria d'arquets cecs apuntalats en modillons llisos, resultant tot de molt bon efecte decoratiu. Aquesta església es d'una sola nau, lleugerament apuntada. Els altars poc tenen de particular. A l'esquerra hi ha la trona guarnida ab un ornament de guix de bastant bon efecte.

En aquesta església 's guarda una creu gòtica d'argent, a l'anvers de la qual se veu l'imatge de Crist al mig, y un àngel a cada braç; y en el revers la Mare de Déu ab corona comtal, y un sant a cada braç. El suport d'aquesta creu es un delicat treball d'orfebreria. També són dignes de menció una altra creu d'argent, sense imatge, y uns bordons també d'argent, que 's guarden en aquesta església.

Sortint de l'església anarem a passar una estona al mas del senyor Carreras, la casa més gran del poble de Serinyà. Aquesta casa

té un gran terrat cobert sobre la porta d'entrada, la qual coberta està sostinguda per columnes de pedra picada d'ordre toscà. La casa fou feta l'any 1793, segons diu una inscripció que hi ha en el dit terrat. Allí ferem beguda, y després anarem a passejar per la carretera, en la qual, y fruit de l'agradable conversa del vicari de la parroquia de Serinyà, esperarem l'automòbil, que, en poc més d'una hora y passant altre cop per Banyoles, ens tornà a Girona, a la qual ciutat arribarem a les cinc de la tarda, quedant contents y satisfets de l'excursió que acabo de ressenyar-vos, y de lo vist y après en ella.

Clixés de Gabriel Roig.

FELIX DURÀN

## L'EMILI LLATAS Y AGUSTÍ



UN dels socis del CENTRE EXCURSIONISTA que en els darrers temps s'havia començat més intensament ab la seva vida, era l'Emili Llatas. L'esperit tradicional d'aquesta associació, l'objecte de l'excursionisme català, han tingut en ell un aimant fervorós, un treballador incansable.

Pocs anys han passat desde que va entrar en el CENTRE fins a la seva mort; més la feina per ell feta es relativament gran.

El CENTRE, com tot organisme viu,

ha evolucionat, ha sofert canvis, transformacions d'importància, en aquests últims anys. L'Emili Llatas ha sigut un dels cap-davanters, impulsor de les noves formes d'activitat aquí introduïdes; un dels socis que han procurat ab més constància la seva prosperitat.

L'Emili Llatas ha seguit Catalunya per molts endres : va voler conèixer la patria y divulgar el seu coneixement. Fi es, aquest, essencial de l'excursionisme, per ell complert. Més en la manera de practicar l'ideal del CENTRE hi caben molt diferents actuacions. L'individualisme, l'esforç personal, van ésser per molt temps, aquí, característics. Neix ara entre nosaltres un esperit nou : el de fer feina col·lectiva ab major intensitat, estenen el cercle d'influència social, procurant especialitzar les tasques, cercant nous motius d'atracció. Entenc que en Llatas va personificar aquest esperit : convenient ha d'ésser analitzar la seva obra.

Ben aviat exposarem y comentarem l'intervenció del consoci en el CENTRE, més abans direm quelcom respecte de les condicions de professió y caràcter del bon amic, fonament d'aquella.

L'Emili Llatas era arquitecte. L'estudi d'aquest art, l'aplicació al mateix de la seva activitat, van ésser sa principal ocupació.

Poc després d'haver acabat la carrera foren anunciades oposicions pera proveir la plaça de professor auxiliar de les assignatures de Perspectiva, Estereotomia y Topografia d'aquesta Escola. L'Emili Llatas va prendre part a les oposicions, y obtingué 'l càrrec vacant. Ab això ingressà en el professorat de l'Escola d'Arquitectura.

L'any 1906, també després d'oposicions, obtingué un lloc en les oficines tècniques d'Urbanització y Obres del nostre Municipi. Primerament se va dedicar a treballs topogràfics; després entrà a la Secció de Parcs y Jardins, a la qual, al morir, pertanyia.

Foren aquests els treballs professionals en que va esmerçar principalment en Llatas ses energies. Les seves condicions de caràcter el feien benvoler de tot-hom : altruïsmes, amor al bé dels altres, desinterès personal, correcció exquisida en el seu procedir, delicadesa y amabilitat extraordinàries, el distingien.

Quan estudiava a l'Universitat y a l'Escola d'Arquitectura, els problemes que ell resolva estaven a la disposició de tots. No tenia secrets; no guardava la seva feina, aviat resolta, pera distingir-se: podien copiar-la 'ls amics que ho volien.

Els deixebles, una vegada fou professor, el respectaven pel seu saber y l'estimaven per ses valuoses qualitats personals. Va acompanyar a València un grup d'alumnes a estudiar els monuments d'aquella ciutat. Actes, excursions de tal naturalesa, són un gran medi



de posar a prova la consideració y el respecte que 's mereix el professor : hi ha en ells una intimitat, un contacte, perillosos. L'Emili Llatas (m'ho contava fa pocs dies un alumne de l'Escola) sortí victoriós d'aquesta prova. Els seus coneixements y la forma ab que 's dirigia als alumnes, feien que aquests el respectessin, complissin tot quant disposava.

Va explicar les assignatures de Geometria descriptiva y Càlcul diferencial y integral.

L'actuació de l'Emili Llatas en el CENTRE EXCURSIONISTA fou principalment informada pels estudis y el caràcter personal que acabem d'exposar, així com també per aquell ambient favorable a una més intensa vida col·lectiva, de que al començar parlava.

El naixement de les Seccions, la creació de grups de socis lligats per una afinitat, va ajuntat ab el nom de l'Emili Llatas. An ell va deure-s, en gran part, la fundació de la primera Secció que ha existit en el CENTRE : la Secció d'Arquitectura; y, ocupant la presidència de la Secció de Fotografia, va contribuir moltíssim a l'esplendor d'aquesta. Les Seccions, es cosa indubtable, són avui un dels principals elements de vida del CENTRE. S'ha d'especialitzar si 's vol fer bona feina. Després d'haver assenyalat els itineraris pera recórrer Catalunya; després que 'l CENTRE ha inventariat en les seves publicacions els principals monuments, obres d'art y belleses naturals; es precis detallar, concretar : l'arqueòleg no pot ésser folk-lorista; el que estudiá les ciències naturals no es propri que domini l'història de l'art.

Enriquir l'història de l'arquitectura catalana, procurar que les seves propietats característiques, el seu esperit tradicional, alenin en les produccions modernes de l'art de la construcció, era l'objectiu principal que guiava a l'Emili Llatas al contribuir a la fundació de la Secció d'Arquitectura.

El desconeixement de la patria per part dels arquitectes es motiu que 's faci, per molts, un art de revista, un art exòtic. Es impossible que 'ls nous edificis armonitzin ab l'esperit de la raça si no s'han visitat, si l'arquitecte no estudiá, els monuments nacionals. A l'Escola d'Arquitectura, temps ha que, ab més o menys estabilitat, existia una associació excursionista. L'aspiració, el propòsit ben lloable, hi era; però, com institució purament escolar, no tenia les convenients garanties de permanència. L'Emili Llatas, a l'acabar la carrera, coincidint ab un petit nombre d'amics, cregué que 's podria obtenir un resultat satisfactori fundant en aquest CENTRE una Secció especial, y va treballar eficaçment en la seva organització.

Y vet-aquí com nasqueren en aquest CENTRE les Seccions.

A la primera Junta de la Secció esmentada, fou arxiver. Ell va, doncs, iniciar aquí la recollida d'imatges, de fotografies, dels monuments y obres d'art de Catalunya. Ja sabeu com aquestes fotografies, junt ab els clixés positius reunits per la Secció de Fotografia, són un valuós element pera la constitució de l'inventari gràfic de Catalunya, obra de tant gran interès.

Ara dos anys va ésser nomenat president de la Secció de Fotografia, càrrec del qual va cessar en la darrera renovació. La feina feta per la Junta que va presidir fou de molta importància. Se van organitzar algunes excursions fotogràfiques, se donaren conferències, y va tenir efecte el Concurs, y la consegüent Exposició fotogràfica a càn Reig, que tots recordem.

Altra qüestió va preocupar-lo relativament a la Secció de Fotografia : la catalogació dels clixés pera llanterna que en molts centenars eren reunits. Sense catàleg era inútil aquesta existència : el catàleg es un fet.

Les col·leccions de positius augmentaren considerablement; y això, que a molts semblarà senzill, es un signe d'aquella creixença de l'esperit y de l'obra col·lectiva que en Llatas va fomentar entre nosaltres. Molts socis tenen nombroses, formosíssimes col·leccions de clixés de Catalunya. No era trist que no 'n tingués una 'l CENTRE? Hi ha d'haver, en aquesta casa, la millor col·lecció de positius de Catalunya. En Llatas va procurar fer-la créixer : l'Exposició fotogràfica proporcionà materials pera conseguir-ho.

Esperit obert, vegé ab goig que 's fundessin en el nostre CENTRE els Sports de montanya. No hi havia prèns part gaire activa, però podem dir que en les primeres excursions hivernenques sobre neu ell va ser-hi. Presents deuen trobar-se alguns dels que l'acompanyaren a Matagalls.

En 1907 fou nomenat secretari primer del CENTRE. La constància ab que va exercir son càrrec fou exemplar : mai faltava a les Juntes; cuidava sempre que la tramitació dels assumptes no 's descuidés.

L'Emili Llatas féu innombrables excursions per Catalunya y per l'estranger.

Havia pujat als cims més alterosos de la nostra terra y recorregut ses platges; visità 'ls més notables monuments y obres d'art. Havia estat al Puigmal y al turó de l'Home, vist les costes de Garraf, Santa Cristina y Roses. Recorregué 'l Montseny y el Pireneu, les viles del pla, les terres montanyenques.

Sabia combinar itineraris. Sempre recordaré ab goig l'excursió a Girona, Banyoles, Serinyà, Besalú, Lladó, Navata, Figueres, Cas-

telló d'Empuries, Vilabertran y Perelada que ja fa temps organitzà.

Coneixia Tarragona y Lleida, Poblet y Ripoll, l'Estany y Sant Benet de Bages, Manresa y Tortosa. Mallorca també n'havia sigut admirada. Pocs podien guanyar-lo en el coneixement dels nostres monuments.

Com a company d'excursió no tenia greu. Sempre amatent a la veu del proïsme, escoltava tot lo atendible, ajudava, feia un servei si convenia.

He dit que havia també anat a l'estranger. El mes de vacances lliure, de que podia disposar, l'empleava en fer un viatge. Bèlgica, Alemanya, Anglaterra y Irlanda, Italia, Austria y Hongria, el Mig-dia y el Nord de la França, eren d'ell coneguts.

Aquests viatges els dedicà especialment a estudiar els grans problemes de la construcció urbana de les ciutats. Facultatiu del Municipi, creia que una hora o altra hauria d'intervenir en la resolució de les trascendentals qüestions que Barcelona té per resoldre.

Els problemes dels ferro-carrils, el nomenat *d'espais lliures*, o sigui parcs y jardins; l'urbanització d'illes d'edificis, l'assentament d'edificis públics; tots aquests assumptes, que a Barcelona haurien d'estar constantment a l'ordre del dia, ell els havia contemplat resoltos a les grans capitals europees.

No desempenyava l'amic, el colega de qui vinc parlant, els càrrecs com una obligació, com una feina que convé enllestir y pensar-hi després lo menys possible. Tenia veritable afecte a la missió que li era confiada, ne coneixia tota la transcendència, y s'esforçava en exercir-la degudament.

L'Associació d'Arquitectes li dèu també molt. Nomenat bibliotecari, y reelegit al cessar en el càrrec, va triar encertadament els llibres y les revistes adquirits en els últims anys.

Me falta dir alguna cosa d'en Llatas conferenciant, d'en Llatas publicista. La tribuna del CENTRE fou el lloc per ell preferit. En aquesta sala va donar a conèixer la monografia de la *Catedral vella de Lleida*, concisa y ben documentada, ab plans y fotografies. També aquí va exposar un estudi dels castells francesos de Coucy, Pierrefonds y Blois, després publicat a l'*Anuari de l'Associació d'Arquitectes*. Aquests treballs són mostra valuosa d'altres que pensava fer més endavant.

Altres conferencies va donar en el CENTRE : una sobre Verona y el llac de Garda; una altra sobre les esglésies de Sant Cugat del Recó y Coaner. Estimant el CENTRE, amable, sempre estava a punt quan, per mancar voluntaris, faltava conferència pera un divendres. Va presentar, un dia, ab comentaris, diversos *clixés d'art*, de la Secció



de Fotografia. En una altra ocasió exposà Poblet. També va donar una conferència sobre certa excursió hivernenca al pla de la Calma.

A la darrera Exposició Internacional de Belles-Arts, va obtenir premi en el Concurs de projectes d'urbanització y embelliment de Barcelona. El tema desenrotllat se referia a l'encreuament del passeig de Gracia ab la Gran Via Diagonal y entrada al carrer Major de Gracia, que enllaçava directament ab la rambla de Catalunya.

La combinació de les grans vies ab passatges y monuments, les formoses perspectives indicades, demostraven els seus pregons coneixements en la materia.

Aquest era en Llatas : com a home, dotat per Déu de riques joies de l'ànima, d'intel·ligencia viva y cultivada; com a català, un fervorós patriota, que treballà çulturalment, fins al propi sacrifici, en servir-la; com a excursionista, un bon exemple.

GERONI MARTORELL

---

## CRÒNICA DEL CENTRE

ABRIL DE 1912

### EXCURSIONS Y VISITES

A L'ALT BERGADÀ Y SERRES D'ALP. — ASCENSÍO HIVERNENCA AL PEDRÓ DELS QUATRE BATLLES (2,690 MS. ALTITUT). — Tal com havíem anunciat, va portar-se a cap aquesta excursió montanyenca durant els dies 7 y 8 d'aquest mes, ab assistencia dels Srs. Amat, Barnola, Barnils, Girona, Santamaria, Tatxé y algun altre que no recordem en aquests moments. Començaren l'excursió desde Bagà, pujant a la serra per Greixa y coll de Jou, realitzant l'esmentada ascensió ab tot èxit y sens cap desagradable contratemps, malgrat estar tots aquells alts vessants coberts per fortes capes de neu y glaç, que hi eren abundoses. Després de passar aquella nit al ras en el vessant oriental de la serra d'Alp, l'endemà acabaren l'excursió fent el retorn per la vall y vila de Ribes.

A SANTA MARÍA DE L'ESTANY. — El dia 21, organitzada per la Secció de Fotografia, va efectuar-se aqueixa interessant excursió, a la qual assistiren més d'una quarantena de consocis que omplenaven dos grans automòbils. L'anada va fer-se per Caldes de Montbuy, Sant Feliu de Codines, Castelltersol y Moyà; y el retorn per Collsurpina, Tona y Granollers. A l'arribar a l'Estany foren amablement rebuts pels senyors rector y vicari, que 'ls acompanyaren a visitar l'antic monestir y església de Santa María, ab son notabilíssim claustre

romànic, que tant crida l'atenció per la varietat y riquesa dels seus esçulturats capitells, y sa antiga Mare de Déu, obra de marbre d'un bon gust beñ notable. També visitaren, encara que un xic a corre-cuita, la majoria de les demés poblacions per ont passaren, y de les quals obtingueren gran nombre d'interessants clixés fotogràfics.

A SANTA CREU D'OLORDE. — El dia 28, y malgrat el temps insegur que estava fent, va efectuar-se aquesta nova excursió, igualment organitzada per la Secció de Fotografia, ab assistencia d'una dotzena de senyors socis. A l'anar feren l'itinerari per Sarrià y Vallvidrera, retornant des de la vila de Molins de Rei, ont donaren aquella per acabada.

A més d'aquestes dugues excursions, d'altres se n'han efectuades durant aquest mateix mes, entre elles una a la vila d'Argentona, organitzada per la Secció d'Arquitectura, y una altra a Martorell, que ho fou per la de Geografia Física y Geologia, a fi d'estudiar els terrenys oligocènics existents prop la mateixa.

#### SESSIONS Y CONFERENCIES

UNA EXCURSIÓ PER LES ALTES VALLS DE L'ESSERA. — Tal fou el tema desenrotllat pel nostre consoci D. Antoni Bartomeus en la seva conferencia del dia 12 d'aquest mes, continuació de la que havia donat el dia 29 del darrer. En aquesta nova conferencia va descriure 'l doctor Bartomeus les altes valls del riu Essera desde la vila de Benasc fins als seus orogens als peus de les alteroses montanyes Maleïdes, presentant una bonica col·lecció de vistes fotogràfiques d'aquella regió que s'anaren projectant com il·lustració de les explicacions y datos que sobres la mateixa anava aportant l'entusiasta conferenciant senyor Bartomeus.

LA SERRA DEL MOIXARÓ. — El dia 19, el nostre benvolgut company D. Guillel de Barnola, va donar una interessantíssima conferencia descrivint les bel·leses de les importants serres del Moixaró desde la seva unió ab la del Cadí, fins al repeu del massiç de la montanya d'Alp, y ressenyant alguna de les més pintoresques excursions a realitzar per aquelles encontres, de les quals va oferir als seus oients una formosa col·lecció de projeccions fotogràfiques.

UN PASSEIG PER ALEMANYA Y DINAMARCA. — El nostre consoci D. Josep Vidal y Tarragó va donar, el dia 26, una conferencia ressenyant les seves personals impressions referents a sa visita per les ciutats, viles y pobles d'Alemanya y Dinamarca, les poblacions més importants de les quals anà descrivint, tot parlant de llurs bells monuments y característics costums. Se projectaren també gran nombre de vistes fotogràfiques de les poblacions ressenyades.

## CONVERSES D'ARQUEOLOGIA

D. Pelegrí Casades y Gramatxes ha continuat, durant aquest mes, les seves acostumades converses baix el següent programa:

*Dia 3.* Conversa CLXXI (19.<sup>a</sup> d'*Arqueologia romana*). De l'arquitectura funerària. — Epoca primitiva (cavernes naturals, pons y fosses, urnes d'incineració). — Períodes reial y republicà (influències etrusques y gregues). — Monuments funeraris. — Tipus (columbaris).

*Dia 10.* Conversa CLXXII. Continuació de l'arquitectura funerària. — Cipos y pedres tombals. — Monumenta. — Tomba-altar. — Tomba temple. — Tomba exedra. — Cepotafis. — Sarcòfegs.

*Dia 20.* Conversa CLXXIII. Ritus y costums funeraris. — Funus. — Ses classes. — Actes que precedien, acompanyaven y seguïen els enterraments.

*Dia 24.* Conversa CLXXIV. Novenari. — Dol. — Honors fúnebres. — A qui s'encomanaven. — Germandats o col·legis funeraris. — Classes de funus. — Idea de l'epigrafia funerària.

## NOVES

INAUGURACIÓ D'UN NOU CENTRE EXCURSIONISTA. — El dia 14 d'aquest mes d'abril va tenir lloc, a la ciutat de Vic, la solemne sessió inaugural del nou Centre Excursionista creat no fa gaire en aquella població a impuls dels entusiasmes de distingits y incansables patricis que desde temps ençà vénen conresant l'excursionisme com a medi d'alta cultura y auxiliar de les llurs investigacions arqueològiques, històriques y artístiques. Dit acte va celebrar-se a redós del notable temple romà d'aquella ciutat, ab assistència d'una comissió del nostre CENTRE EXCURSIONISTA DE CATALUNYA, de la qual formaven part, entre altres, els Srs. D. Guillem de Barnola y D. Lluís Coll, de la Junta Directiva; D. Joan Rosals, president de la Secció de Geografia Física y Geologia; D. Francisco X. Parés, que ho es de la de Fotografia; y D. Pelegrí Casades y Gramatxes, que presideix la d'Arqueologia y Historia, y que fou qui parlà en nom de la nostra entitat.

Desitgem molts anys de vida a la novella associació pera bé de l'excursionisme català.

NOU CONGRÉS. — Pera 'ls dies 26 y 27 del corrent mes de maig està convocat a Vilanova y Geltrú 'l segon Congrés Regional d'Ateneus y Associacions de Cultura de Catalunya, que l'any passat va reunir-se a la ciutat de Reus. Dins



del mateix hi haurà una Secció d'Excursions, de la qual ha sigut designat president el que ho es del nostre CENTRE, D. César August Torras, qui pera 'l dia 4 d'aquest mes convocà una reunió particular pera tractar de l'organització de les tasques d'aquesta Secció, que no dubtem seran ben profitoses, y de les quals parlarem degudament en son dia.

LES NOSTRES COL·LECCIONS. — Cada dia van augmentant les obres y exemplars que formen les ja ben interessants col·leccions del nostre CENTRE EXCURSIONISTA DE CATALUNYA. Entre elles són, sens dubte, les principals : la ja nombrosa col·lecció de clixés pera projeccions, augmentada darrerament ab els donatius de diversos companys y ab els clixés que 's van adquirint sota la direcció de la Secció de Fotografia; y la nostra biblioteca, que ha rebut també, darrerament, diferents donatius d'obres y follets referents a excursionisme y materies ab ell relacionades. També les col·leccions de mineralogia y paleontologia, y la d'arqueologia, han sigut augmentades recentment ab algun que altre interessant donatiu.

NOVA PUBLICACIÓ. — El mateix Centre Excursionista de Vic ha publicat ja 'l primer número del seu *Bulleti* corresponent a janer-març d'aquest any. Es un fascicle de setze pàgines de paper satinat, curosament imprès. Publica, entre altres, els següents treballs : *Excursió a Sant Fructuós del Grau*, per Lluís G. Illa; *Menhir o perafita de la Garriga del Soley*, per Josep Sala y Molas; *Documentació Arqueològica*, per Mn. Josep Gudiol; *Els Rectorològics*, per Mn. Pere Buñill; *El Gremi dels fusters de Vic*, per J. G. y una *Nota folk-lòrica*, per Mn. Jaume Vilaró; acompanyant-los algun que altres fotografavat.

Agraïm la salutació especial que dirigeix a totes les publicacions germanes, y, tot establint-li 'l canvi, li desitgem igualment molts anys de vida y de prosperitat.

PEL VINENT CONGRÉS EXCURSIONISTA. — Van avançant tots els treballs preparatoris del Segon Congrés Excursionista Català, que ha de celebrar-se a la ciutat de Manresa a darrers del vinent mes de juny. La Comissió organitzadora està ultimant ja tots els treballs d'organització, y el vinent dia 16 's reunirà a Manresa pera acordar els darrers detalls y pera llançar-los a la publicitat.

També 'ns consta que les diferents Comissions nomenades pera portar a compliment els acords del Congrés de Lleida estan treballant activament. Entre elles, la Comissió del nostre CENTRE encarregada de redactar les *Bases* pera la limitació de les comarques de Catalunya, formada entre altres, pels Srs. D. César A. Torras, D. Jaume Massó Torrents, D. Juli Soler, D. Francesc Carreras, y D. Rosèn Serra y Pagès, s'ha reunit diferents vegades, tenint ja quasi llesta la seva tasca. En el número vinent publicarem el programa detallat de tots els actes que se celebraran ab motiu de dit Congrés, que promet revestir veritable y trascendental importancia.

## SECCIÓ METEOROLÒGICA

## ESTACIÓ METEOROLÒGICA DE VIELLA (VALL D'ARAN)

RESUM DE LES OBSERVACIONS DEL MES DE D'ABRIL

| TEMPERATURES (A L'OMBRA)         |         |   |              | PRESSIONS BAROMÈTRIQUES<br>A 0° Y AL NIVELL DE LA MAR   |            |
|----------------------------------|---------|---|--------------|---|------------|
| MITGES MENSUALS                  |         | MÀXIMA  | MÍNIMA       | MITGES MENSUALS   |            |
| 8 MATÍ                           | 8 TARDA | EN 24 HORES   | EN 24 HORES  | 8 MATÍ  | 8 TARDA    |
| 6°.01                            | 6°.32   | 21° (dia 7)   | - 3° (dia 3) | 767'92 mm.  | 768'46 mm. |
| ESTAT DEL CEL.                   |         | Dies serens . . . 6 8 m.   3 8-t.<br>» nuvolosos . . . 9 »   7 »<br>» coberts . . . 15 »   20 » |              | Dies de pluja . . . 11<br>» de neu . . . 4<br>» de glaçada . . . 7<br>» de calamarça . . . 4<br>» de boira . . . 13 |            |
| HUMITAT RELATIVA                 |         | NÚVOLS  |              | NUVOLOSITAT   |            |
| MITGES MENSUALS                  |         | CLASSE DOMINANT   |              | MITGES MENSUALS   |            |
| 8 MATÍ                           | 8 TARDA | 8 MATÍ  | 8 TARDA      | 8 MATÍ  | 8 TARDA    |
| 74'43                            | 81'00   | NIMBUS  | NIMBUS       | 6'73  | 8'30       |
| TOTAL DE PLUJA MENSUAL: 95'1 mm. |         | DIRECCIÓ DOMINANT   |              | VELOCITAT: EN 24 HORES  |            |
| » DE NEU » no s'ha apreciat      |         | 8 MATÍ  | 8 TARDA      | MITJA MENSUAL   |            |
|                                  |         | calmes  | N N E        | 15'086 kms.   |            |

J. S. S.

El CENTRE EXCURSIONISTA DE CATALUNYA y la Direcció del BUTLLETÍ deixen  
 íntegrament als respectius autors la responsabilitat dels treballs firmats.