

Butlletí

del

Centre Excursionista de Catalunya

Notes d'alguns monuments de la Garrotxa i l'Alt Empordà

(Acabament)

DELS monuments de Besalú, antiga capital del comtat de son nom, res ne direm : sa descripció ja és feta, i se n'han publicat formoses monografies, especialment dels monestirs de Sant Pere i Santa Maria i de la parroquia de Sant Vicenç, a les quals ens remetem.

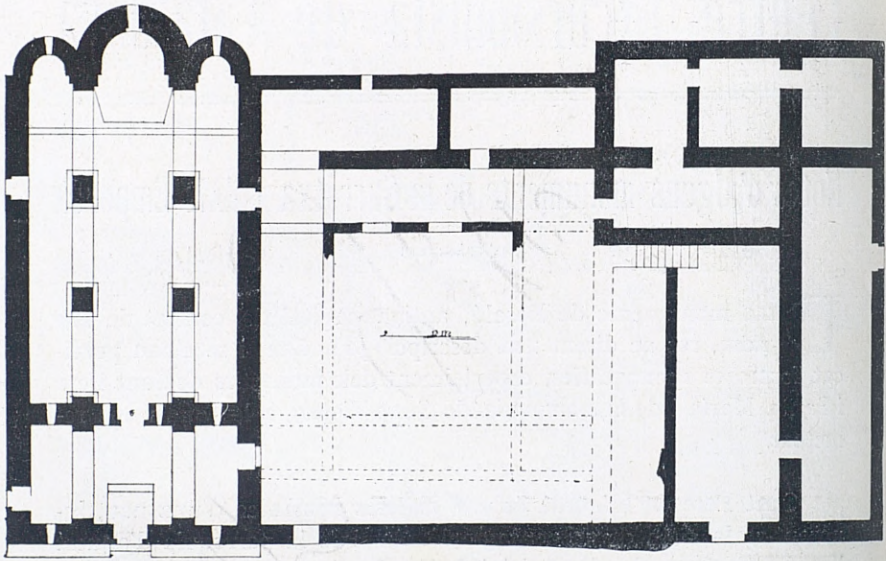
Sant Pere de Lligordà és una església romànica d'una nau, ignorant-se la data de sa consagració. Avui és la parroquia d'aquest lloc, i està agregada al municipi de Beuda. Son altar major conserva un formós retaule del segle XVI representant fets de la vida i martiri de Sant Pere. Hi ha simulades dues portes on se veuen pintades les figures de Sant Pere i Sant Pau. En 1106, en Bernat, bisbe de Girona, confirmà la donació d'aquesta església feta pels vescomtes de Bas al monestir de Sant Joan les Fonts, subjecte al de Sant Víctor de Marsella.

Sant Sepulcre de Palera. — Dit monestir era filiació del de Santa Maria de la Grassa, essent consagrada l'església, en 1085, per en Berenguer Vifred, bisbe de Girona, amb assistència de l'arquebisbe de Narbona i dels bisbes Gotafredo, de Magalona, i Bertrando, de Barcelona.

El recinte del monestir era murallat, conservant-se'n encara restes. L'església, de tres naus i tres absis, té la nau central coberta amb volta de mig punt, i les laterals de quart de cercle, solució molt vista en tot el nostre Pireneu.

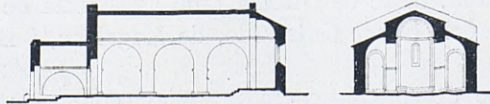
Presenta com un atri, en sa fatxada, que agafa l'amplada de les

SANT SEPULCRE DE PALERA



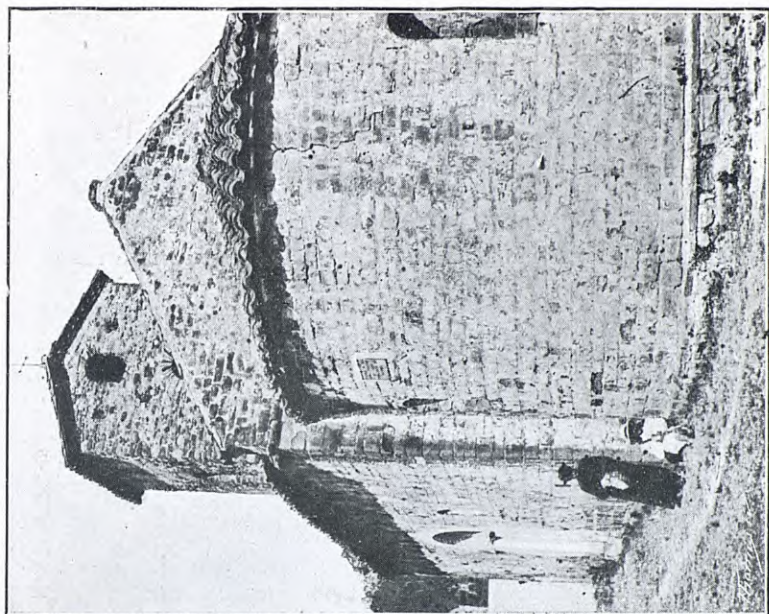
PLANTA

Escala de 1 : 400

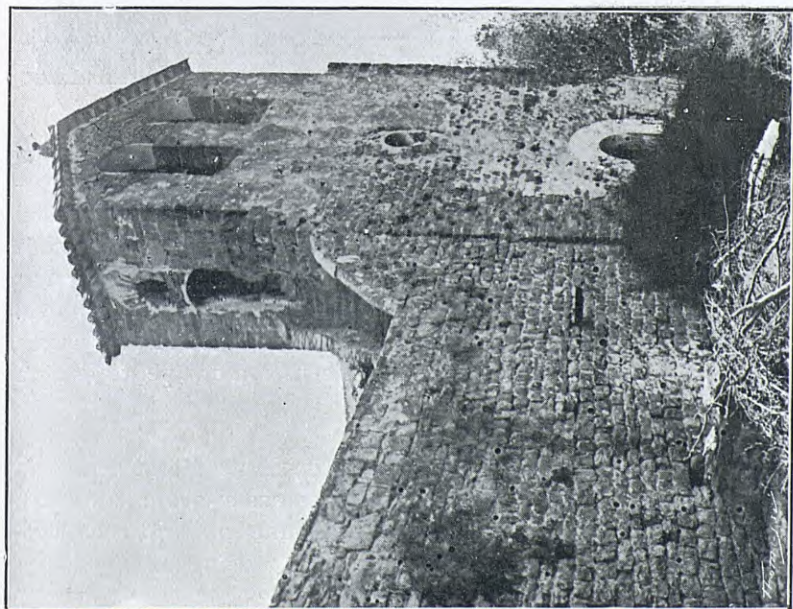


SECCIONS LONGITUDINAL I TRANSVERSAL

Escala de 1 : 800



LIGORDÁ



SANTA MARÍA DE PALERA

tres naus, cobert també amb voltes, mes a diferent alçada de les de les naus. Aquest cos deu ésser posterior, ja que l'espadaña es presenta a la paret que limita l'església, que abans devia ésser la fatxada i per la qual reb llum directa l'interior de l'església per unes finestres en ella obertes. Els pilars són rectangulars i tenen tots ells un basament. L'escultura manca a tot arreu, i hi ha una simplicitat gran en totes les línies. A l'absis del costat de l'Evangeli hi ha l'altar del

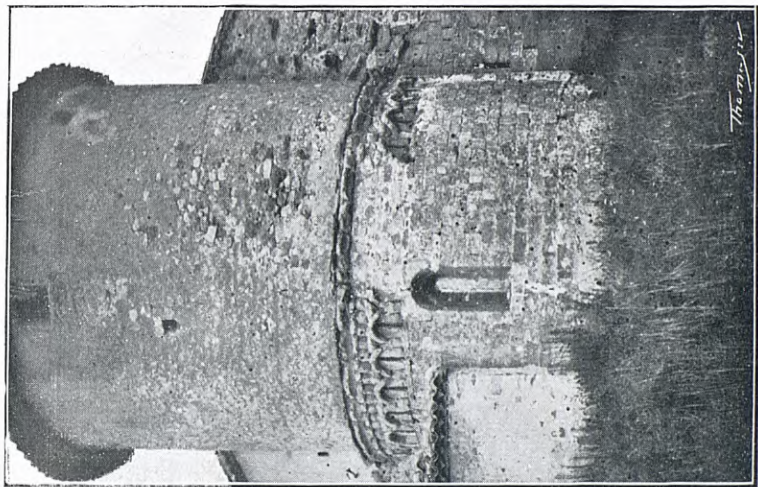


SANT SEPULCRE DE PALERA

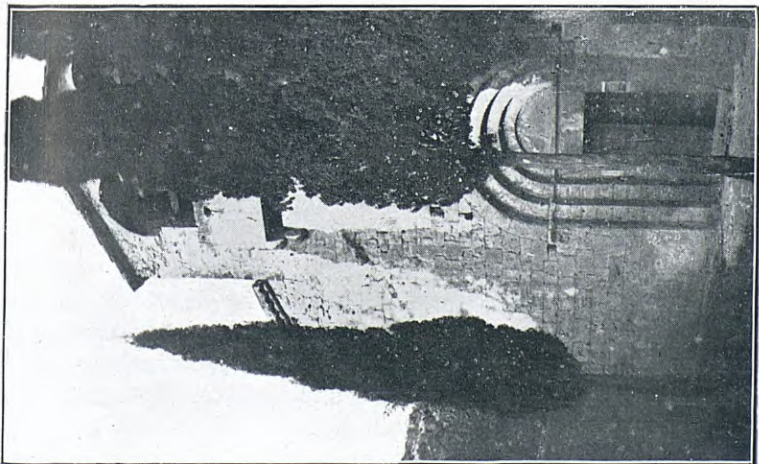
Sant Sepulcre, amb unes figures de tamany natural en actitud de guardar-lo. En l'altar major es venera Sant Domingo, lo qual fa que sigui també molt conegut amb aquest nom. Avui solament en tal diada celebra allí missa el senyor rector de Lligordà. Del monestir n'ha desaparegut bona part, quedant dels claustres sols algún capitell, molt borros, i troços de columnes entre les runes. En la part encara en peu i habitada per una pobre gent, se conserva una petita finestra romànica amb una columneta.

Prop de l'anterior hi ha l'esglésieta de Santa María de Palera (també romànica, d'una nau, amb el campanar sobre la porta), que és sufragania de Sant Pere de Lligordà, municipi de Beuda, conservant al llarg de la fatxada una muralla.

Sant Fèlix de Beuda (parroquia i cap d'ajuntament). — L'es-



SANTA MARÍA DE SEGARÓ



SANTA MARÍA DE SEGARÓ

glesia es romànica, de tres naus, que's manifesten a l'exterior per llurs absis: la gran, coberta amb volta de mig punt, i les laterals, de quart de cercle. La planta presenta la particularitat d'ésser cap i ampla, essent-ho exageradament la nau de l'Evangeli; els pilars són rectangulars, i en sa fatxada hi ha un sepulcre adossat, la làpida del qual



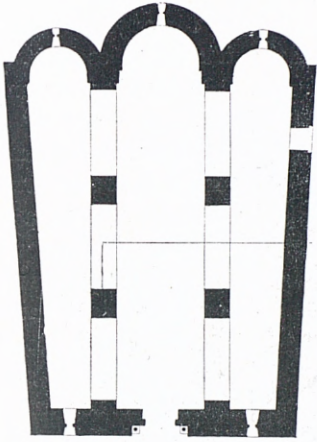
BEUDA

ja no és llegible. El campanar té grans proporcions, alçant-se damunt de la porta, que ostenta encara dos capitells, bastant estropiats.

Santa Maria de Segaró (església parroquial de dit lloc, agregat a Beuda). — Església romànica d'una nau, tota de carreu, la portada de la qual, per sa senzillesa, recorda les de Serinyà i la Mare-de-Déu del Mont. Està defensada per una barbacana que data dels temps mig-evals.

L'absis, semblant al de Serinyà, en el qual hi ha avui sobreposada una torre, té la particularitat de presentar aspitlleres sota

SANT FÈLIX DE BEUDA



PLANTA

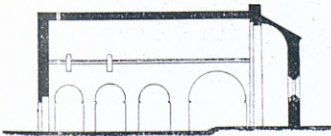
Escala de 1 : 400



SECCIÓ TRANSVERSAL

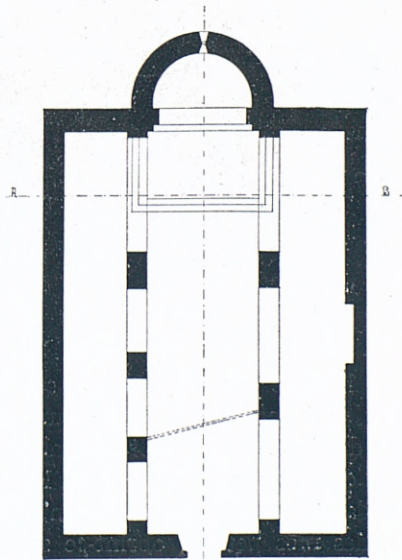
Escala de 1 : 800

SANT PERE DE MONTAGUT



SECCIONS LONGITUDINAL
I TRANSVERSAL A B

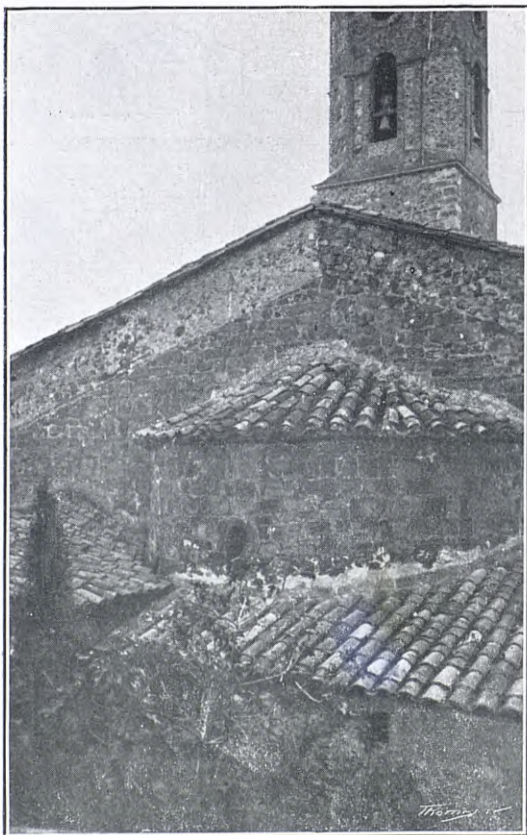
Escala de 1 : 800



PLANTA

Escala de 1 : 400

les arcuacions per a sa millor defensa. L'interior, desfigurat per revestiments, guarda, en un dels altars laterals, l'imatge de Santa Maria, que és d'alabastre. Se tenen notícies d'aquesta església de l'any 1016, en que el comte de Besalú, Bernat Tallaferro, en fa donació al monestir de Santa Maria de dita vila junt amb altres béns situats a la mateixa parroquia. L'altar major és una de les més formoses obres de la nostra pintura en el segle XVI, conservant-se ses taules, encara, a l'església, sagristia i casa rectoral, entre les quals sobressurten per llur originalitat les de la Creació del Món i el Judici de les ànimes.



MONTAGUT

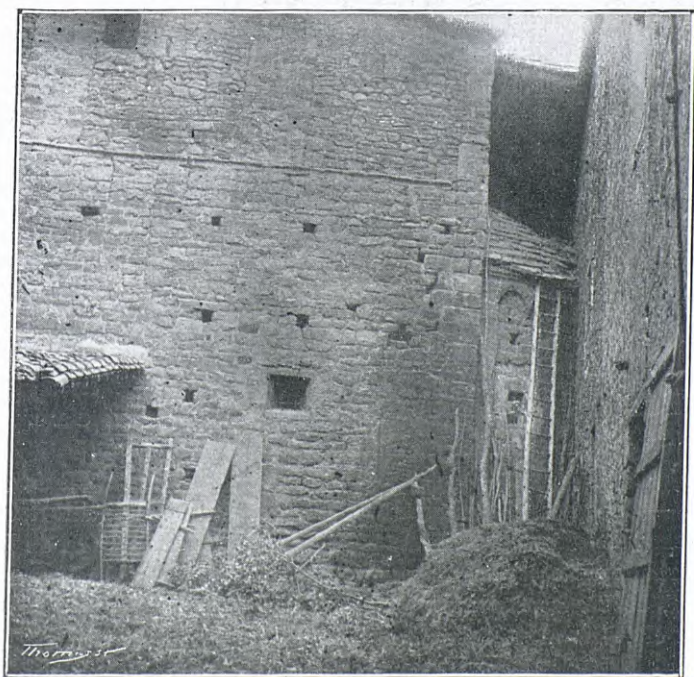
Sant Pere de Montagut. — Hi ha documents que daten del segle X i fan referència d'aquesta parroquia. El temple actual té la planta de tres naus i un sol absis. Ve coberta la central per una volta apuntada, i

les laterals per una volta la secció de la qual vol ésser parabòlica.

El repartiment dels pilars, la secció dels quals és rectangular, és diferent, a un costat, de l'altre : a la part de l'Epístola són iguals les distàncies entre pilars, i a la part de l'Evangeli sols el més proper a l'altar major és igual als anteriors, ocupant l'espai restant tres arcades més petites, obrint-se sobre les dues últimes i a l'altura de la cornisa, de la qual arranca la volta central, unes petites finestres,

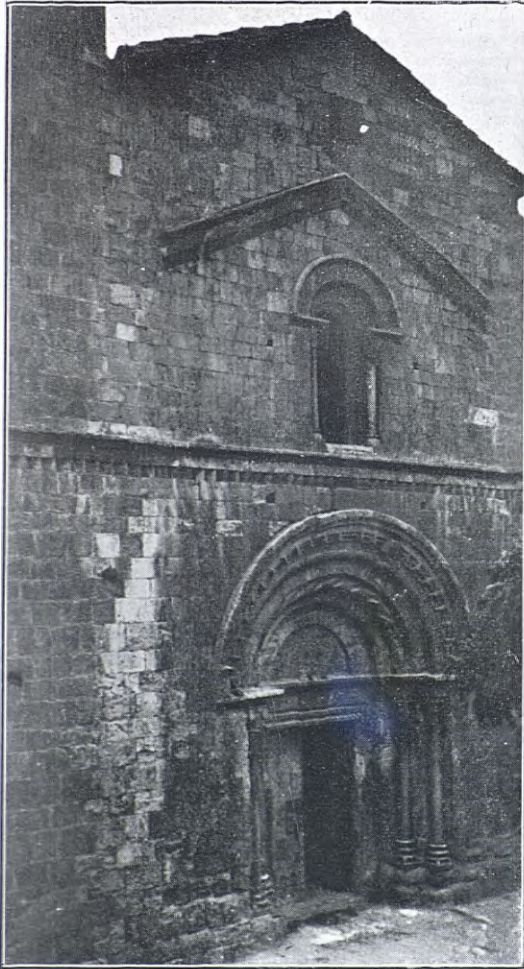


ESGLÉSIA D'ADRI (GIRONA)



RABÓS DEL TERRI : ESGLESIA I PATI DEL CASTELL

Les línies no poden ésser més senzilles. A l'interior de l'església, i fent de peu de candeler, encara hi ha algú capítell romànic.

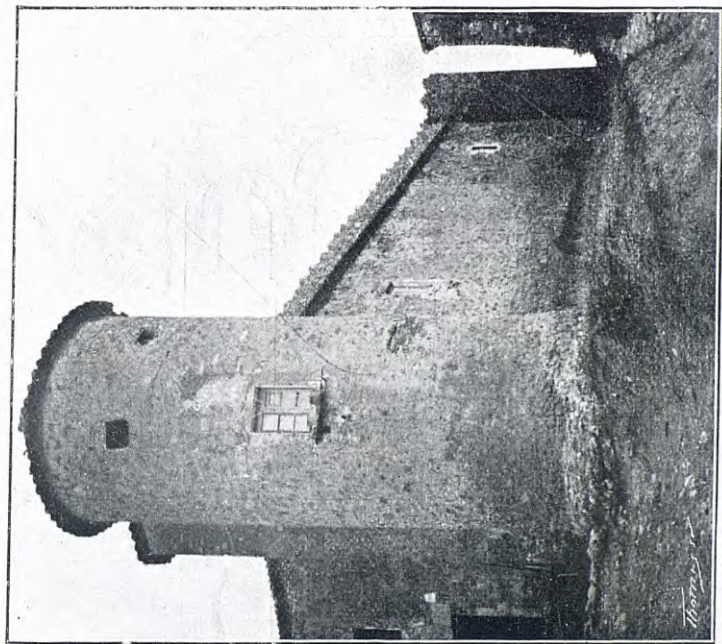


SANTA MARÍA DE CISTELLA

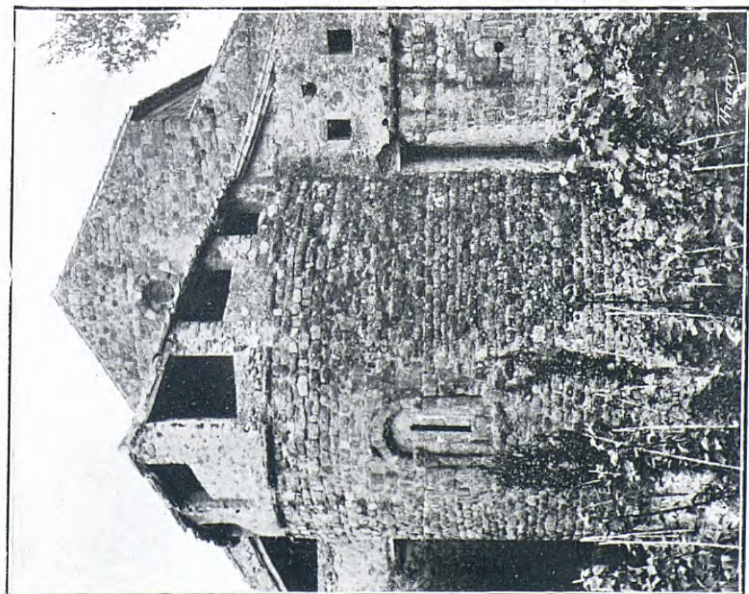
Santa Maria de Cistella. — Conserva l'escaient fatxada romànica, essent un dels més formosos monuments de l'Empordà. Sa portada recorda la de Lladó, descansant els arcs, en degradació, sobre un parell de columnes per banda, de bonics capítells. Es curiosíssima l'ornamentació que presenta el finestral de la part alta.

Sant Llorenç d'Adri. — Parroquia d'aquest lloc, municipi de Canet d'Adri, és una petita església romànica d'una nau, tota de pedra picada. A la portalada hi ha dues columnes amb llurs capítells. El campanar ha sigut transformat i es presenta com sobreposat, i l'absis sols és decorat per una serreta.

Rabós del Terri, dedicada a Sant Cugat, substitueix avui a la de Sant Andreu de Terri. Aquesta església romànica, d'una nau, forma part del castell de Rabós, de tal manera, que l'absis hi està mig amagat. En son interior hi ha un curiós dibuix en un arrencament d'arc.

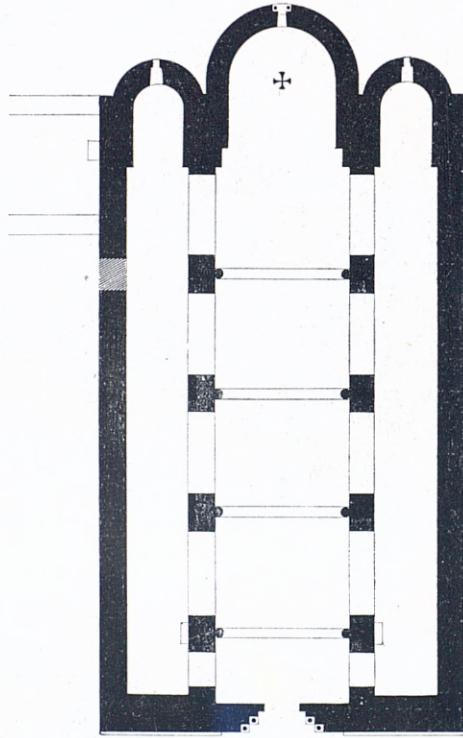


RABÓS DEL TERRI : CASTELL



SANTA MARÍA DE ILADÓ

SANTA MARÍA DE LLADÓ



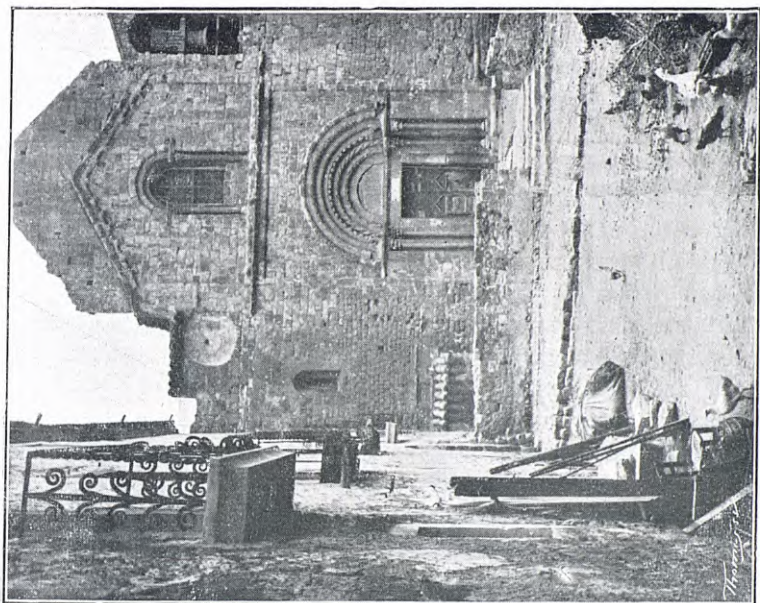
PLANTA

Escala de 1 : 400

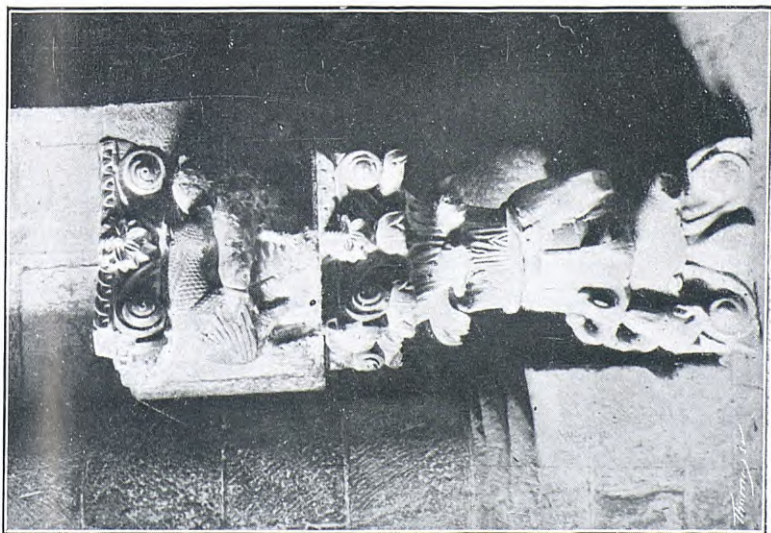


SECCIÓ TRANSVERSAL

Escala de 1 : 800



SANTA MARÍA DE LLADÓ



SANTA MARÍA DE LLADÓ : PICA BENEITERA

Santa Maria de Lladó. — L'ex-col·legiata de Santa Maria fou un dels més importants monestirs de l'antic comtat de Besalú. L'església romànica, de tres naus, és un acabat i formós monument. La planta dels pilars és rectangular, tenint adossada una columna, que sosté els arcs torals que interrompen la nau central, la volta de la qual és apuntada; i les voltes de les naus laterals són voltes de mig canó, estant il·luminada la central per un ull de bou que s'obre en el parament entre la coberta de l'absis central i la volta de la nau major.

Els tres absis semblen més antics, i no estàn els laterals adossats al principal. La portalada, ja reproduïda altres voltes, és una obra mestra, tant en la composició com en el detall.

Dels claustres que comunicaven amb l'església per la tapiada porta de la nau esquerra, no'n queda més rastre que uns capitells de pilastres que avui formen part de la tanca d'un galliner en el recinte del desaparegut claustre. Referint-se als que, superposats, serveixen de pica beneitera, indica el Sr. Monsalvatje que'ls dos inferiors potser són de l'antic temple de Santa Maria, que està adossat a l'actual temple, que serveix avui d'escola; i que'l superior, de marbre de color, és procedent de l'arc triomfal.

Moltes foren les possessions d'aquest monestir, i diverses les esglésies que li guardaren acatament.

J. DOMENECH MANSANA

(Clixés i plantes de l'autor.)

L'OBRA DEL XALET-REFUGI D'ULL DE TER

DURANT l'any 1906, i degut a l'iniciativa i als entusiasmes del nostre benvolgut president D. César August Torras, va anar prenent peu l'idea de llençar-se obertament el nostre estimat CENTRE EXCURSIONISTA DE CATALUNYA a la tasca, ben meritoria i profitosa, de construir en la nostra serralada pirenenca una xarxa de refugis de montanya, començant per bastir en el cercle d'Ull de Ter un vistós xalet-refugi, com a primera pedra i punt de partida d'aquesta noble i no petita empresa.

La Junta Directiva del nostre CENTRE, formada llavors pels senyors Torras, Llagostera, Vintró, Amatller, Basté, Guarro, Morelló, Rocafort, Valls, Llatas i Estany, va acollir i patrocinar aquesta idea a començos del següent any 1907; i al veure els entusiasmes despertats per la mateixa i els oferiments que anaven rebent-se per facilitar la seva realització, va acordar portar-la a cap, creant una Comissió especial que entengués en tot lo referent an ella i cuidés de la seva bona i propera efectivitat.

Era el dia 25 de maig de 1907 al vespre, que, convocada pel senyor Torras, hi hagué una reunió preparatoria de caràcter oficiós, a la qual assistiren valuosos elements d'aquesta casa, mostrant-se tot-hom propici a emprendre's aquesta honrosa tasca, oferint el seu concurs moral i material. Davant d'aquesta bona acollida, la Junta Directiva, en sessió del 11 de juny i amb assistència dels Srs. Torras, Vintró, Amatller, Guarro, Rocafort, Valls i Llatas, i dels presidents de Secció Srs. Freginals i Martorell, va acordar per unanimitat la construcció de l'esmentat xalet-refugi i la constitució d'una Comissió especial formada dels president, vicepresident i secretari del CENTRE, i dels Srs. Soler i Santaló, Mitjans, Lluís M. Vidal, Oliveda, Guasch, Vidal i Riba, Mora, Par, Guarro, Martorell, Galbany, Casas-Carbó, Baladía i Gaza, alguns dels quals van deixar posteriorment de formar-ne part, essent-hi afegits en canvi altres, com els Srs. Miret, Maymir i Xicoy, que hi prestaren tota llur valuosa cooperació.

El punt de partida per a la realització de l'empresa fou l'iniciar i fomentar una subscripció per arbitrar medis pecuniaris, i l'encarregar a la Secció d'Arquitectura del nostre CENTRE el plan i l'execució de les obres, que foren projectades i dirigides graciosament pel seu president, D. Jeroni Martorell.

Els darrers dies del mes de juny d'aquell mateix any, una Comis-

sió formada pels Srs. Torras, Galbany, Guarro, Mn. Font i Sagué, Mitjans i Martorell, anà; junt amb alguns individus del municipi de Set Cases i del paleta de Camprodón Sr. Pagès (a. *Faustina*), a dalt el planell d'Ull de Ter, escollint el lloc d'emplaçament del projectat xalet-refugi, a un centenar de metres de la font del Ter i en una petita eminència que domina els dos camins que pugen pels Recons o pel Pla Gran de Murens, a una altitud de 2,300 metres sobre'l nivell de la mar.

Aquest lloc fou triat pel nostre malaguanyat consoci mossèn Norbert Font i Sagué per ésser un morrot o llenca de terra ferma i consistent, la constitució geològica de la qual era garantia segura de la seva estabilitat, i a més per estar un xic resguardat dels corrents de vent que allí dominen. Això apart que'l lloc era indicadíssim per la llur utilitat, al peu dels alterosos cims de Gra de Fajol, Bastiments i Pic de la Dòna, en lloc d'affluència de camins i viaranyes diversos que posen en comunicació amdós vessants pirenenes, facilitant en gran manera les travessies de Camprodón a les altes encontrades del Conflent i montanyes del Canigó, com també les anades a Nuria, el nostre tant conegut santuari pirenenec, sigui des dels vessants del Ter, sigui des de les valls franceses que cada any acostumen a celebrar-hi alguna pelegrinació.

La llista de subscripció fou començada seguidament, havent-hi ja reunides en aquella data unes cinc mil pessetes, de les que anava fent-se càrrec el tresorer de la Comissió, el ja esmentat company D. Lluís Guarro, qui a darrers de juliol tenia ja reunida la suma de 9,903'90 pessetes, destinada an aquest fi.

Escollit el lloc d'emplaçament, es feren les gestions necessàries per a la concessió del terror sobre'l qual havia d'edificar-se la projectada construcció. L'Ajuntament de Set Cases pretenia, en virtut de determinats títols, que aquell terror era de la seva propietat, i estava disposat a cedir-lo generosament; mes de les averiguacions pel CENTRE practicades resultà que aquell lloc formava part de la montanya de Sant Miquel de Setcases, propietat de l'Estat. Fou llavors que per acord de la Junta Directiva, prè en 18 de juny, va dirigir-se al Ministeri de Foment una instància demanant la concessió o el permís per ocupar una hectària de terreny an el fi indicat de construir-hi un xalet-refugi de montanya. Després de moltes gestions i de penosos treballs realitzats per vèncer la dificultat que quasi sempre oposa la burocràcia espanyola, va obtenir-se la reial ordre corresponent (juliol de 1907) concedint dita autorització, junt amb la d'aprofitar els materials de construcció (pedra i fusta) que allí existissin.

En sa conseqüència, a primers d'agost, el Sr. Pagès, mestre-de-cases encarregat de les obres, va dirigir-se amb una brigada de quinze treballadors adalt d'Ull de Ter, procedint a aixecar-hi una barraca on allotjar-se, com a treball preliminar. El dia 5, en presència dels Srs. Torras, Martorell i Galbany, començaren els treballs de replanteig, anant continuant les obres amb tota activitat; havent-se fitat previament i amb intervenció de l'enginyer quefe d'aquell districte forestal tot el terreny enclòs en la concessió otorgada al nostre CENTRE.

El projecte del Sr. Martorell era atrevit i ben important. La superfície d'edificació era de 160 metres en sa planta baixa; de dos pisos, amb una espaiosa sala-menjador, cuina, water-closet i dormitoris capaços per a una vintena de llits. La basa de sa construcció era la mamposteria i el ciment, amb envigats de ferro. Propera-ment an aquest edifici havia d'erigir-se'n un altre, vertader refugi, de dos pisos : l'un destinat als moços i traguiners, i l'altre a les calcadures.

Les obres anaren fent-se seguidament, profitant la bonança del temps tant com se podia. No cal dir que eren ben costoses, ja que, llevat de la pedra, tots els materials havien de pujar-se amb corrúes de muls des de Camprodón. Cal advertir que la Sociedad General de Asfaltos y Cementos Portland, de la Poble de Lillet, posà a disposició del CENTRE 200 quintars de ciment Asland de la seva fabricació.

A les darrerries del mes de setembre d'aquell any (1907) tingueren de sospendre's les obres de construcció : el mal temps i els frets i gelades impossibilitaven la llur continuació. Les parets del xalet-refugi s'aixecaven fins arràn de primer pis, amb llurs contraforts i arcs de descàrrega, d'on havia d'arrencar la volta del mateix. Així romangué durant l'hivernada, en espera del bon temps, quedant en estat de bona conservació.

Mentrestant continuava la tasca de propaganda per arbitrar recursos amb que atendre les despeses de construcció. Per una part, per medi de la premsa i d'actes públics, s'anava propagant la conveniència i l'utilitat de l'obra empresa, fent-hi interessar particulars i corporacions. Per altra part, diferents comissions anaven a demanar a socis i amics el llur concurs pecuniari, que poques vegades ens fou negat : molts dels nostres consocis corresponien generosament a la nostra crida; la colonia estiuenca de Camprodón s'apuntà, en sa majoria, a les llistes de subscripció, i organitzà un festival que deixà un remanent que'ns fou entregat. L'Ajuntament de dita vila i la Real Asociación de Cazadores, de la nostra capital, foren les primeres

corporacions que'ns prestaren la llur cooperació. Per sa part, la Junta Directiva del CENTRE va editar unes postals de propaganda reproduint el projecte del Sr. Martorell.

Passada la tongada de frets i mal temps, el dia 5 de juliol de 1908, els Srs. Martorell i Guarro, junt amb el mestre-de-cases senyor Pagès, anaren a Ull de Ter i disposaren la continuació de les obres, les quals estaven en complet estat de bona i perfeta conservació. Malgrat no ajudar-hi el temps, ben borrascós, que féu durant l'estiu, el dia 13 de setembre pogué celebrar-se la festa de la Revellosa, commemorant la terminació de la coberta del xalet-refugi sense haver ocorregut cap desgracia ni sensible contratemps. Els murs i les voltes apareixien totalment construïts; en l'interior hi havia ja els embanos i s'havien arrebocat les voltes i parets, treballant-se llavors en la feina de rejuntar amb ciment Portland l'obra de pedra de l'exterior, lo qual se creia essencial i imprescindible.

A la festa esmentada van concorre-hi, entre altres, els Srs. Torras, Martorell i Guarro, de la Comissió Executiva, i el Sr. Moré, alcalde de Camprodon, celebrant-se el corresponent àpat de germanor a redós del propi edifici en construcció. A l'acabar aquell mes de setembre es donaren per llestes les obres de més empenta i de més cost, sospenent-se la llur terminació i el llur complet arranjament fins al següent estiu.

En aquella època la llista de subscripció arribava a 21,377'90 pessetes, figurant-hi la subvenció de la nostra Corporació Provincial de 2,470 pessetes i una altra de l'Ajuntament de la capital, d'igual import, aplicada a la mateixa per acord de la nostra Junta Directiva. També hi havien contribuït els Ajuntaments de Ribes, Ripoll i Sant Joan de les Abadesses, i el Círcol del Liceu, de la nostra ciutat. Igualment hi havien ingressat els remanents de diverses festes celebrades aquell estiu a Camprodon i els dels dos Festivals organitzats al Parc Güell en 22 de març i 14 de juny, que donaren uns beneficis de 1,110'75 i 579'25 pessetes respectivament.

Durant l'hivern i la primavera de l'any 1909 va anar continuant la penosa tasca d'arbitrar medis econòmics, fomentant la llista de subscripció i recorrent a altres medis extraordinaris, com foren la celebració d'un Gran Festival Sportiu en el Frontó Comtal, que tingué lloc el dia 24 d'abril deixant un benefici de 1,228'80 pessetes, i el primer Torneig Català de Foot-ball, celebrat el dia 23 de maig, amb igual bon èxit i deixant un remanent de 90'35. Per altra part la nostra Junta Directiva va acordar, en sessió de 9 de març, la creació d'una quota especial voluntaria destinada a aital fi, la qual va

cobrar-se des de primer d'abril de 31 a desembre de dit any 1909, donant un resultat total, o benefici líquid, de 3,278'95 pessetes, deducció feta de les despeses de cobrança.

Es d'advertir que, per mancar a la Comissió pecunia precisa per atendre imperioses necessitats de construcció, la Junta Directiva, en sessió de 2 de març de 1909, va autoritzar l'entrega de 750 pessetes dels cabals socials, reintegrables, i augmentades després fins a 1.500. També havia sigut pagat amb caràcter definitiu el cost de la festa de la Revellosa i alguna altra despesa de poca importància.

Tampoc aquell any ens fou gaire favorable en quant a bon temps, i fins a darrers de juny no pogueren reprendre's les obres per deixar enllestit el xalet-refugi i l'altre cos de construcció o edifici destinat a traginers i cavalcadures. De totes maneres, el dia 3 de juny va fixar-se per al 18 de juliol la data de l'inauguració, que després tingué d'ajornar-se fins al 25 del propi mes.

Durant aquell temps la Comissió va desplegar tota la seva activitat a fi de deixar per a aquella data, en disposició de poder ésser habilitades, totes les dependències del nostre xalet-refugi, atenent a son complet arranjament.

Amb destí al mateix, i a demandes de l'esmentada Comissió, es reberen donatius diversos, entre altres el de D. Narcís Gosch, i els dels Srs. Pedrerol, Güell i Terradas, Riera i fills, Pujol i germà, Joan Bonet, A. Comas, Mas Bagà i El Siglo, referent a mobiliari; Ferrer i Patau, La Azucarería, Llorens, Camprubí, Inglada i C.^a, i Maristany i C.^a, per a servei de taula; J. i J. Bertràn, Roura i Toll, El Indio, La Filosofía, Botiga Fonda, Estebanell i Pàhissa, Calvet i Mata, Mitjans i Palà, Bonet germans, Agustí Borrell, Bassols, Casanovas germans, Ignasi Font, Salvador Godó, Ramón Carrer, Solà i Sert, Successors de B. Brutau, F. Casals, Viuda de F. Blanch, Ramón Senesteva, F. Capell, Fills de S. Casals, Tarradas, i altres que sento no recordar, referent a teixits per a paraments de taula i llits; a tots els quals es deu coral i profunde agraïment.

Arribà la data fixada; i, si bé les obres de construcció i arranjament no estaven totalment acabades, treballant-s'hi encara durant tot l'estiu, va inaugurar-se solemnement el nostre xalet-refugi, essent obert al servei públic des d'aquell moment i començant a prestar la seva utilitat.

A l'acte de l'inauguració van assistir-hi : Mr. Belloc, delegat especial de la Direcció Central del C. A. F.; Mr. Artigues, representant la Secció de Tolosa; Mr. Boixó, per la del Canigó; el Comte de Saint-Saud, pels turistes de l'Alt Vallespir i del Ski Club Bordelais;

D. Narcís Fuster, regidor i representant de l'Excm. Ajuntament de Barcelona; el Sr. Morer, arcalde de Camprodón; Fenech, enginyer forestal del districte; l'arcaldé de Setcases; el tinent de carabiners i el duaner de Camprodón; delegats de l'Ateneu Barcelonès, del Foment del Treball Nacional, de l'Atracció de Forasters, del Club Montanyenc, del Centre Excursionista del Vallès, de la Real Asociación de Cazadores, del Centre Autonomista de Dependents del Comerç i de l'Indústria; Mn. Salvià, pel santuari de Nuria; el Sr. Cassador, pel diputat a Corts per aquell districte; i els Srs. Torras, Guarro, Galbany, Oliveda, Mitjans, Miret i Maymir, Vidal i Riba, i Xicoy, de la Comissió, junt amb l'arquitecte Sr. Martorell, el mestre-de-cases Sr. Pagès, i gran nombre d'excursionistes d'amdós vessants pirenenes.

El xalet ofería un vistós efecte : la cuina i la sala-menjador estaven totalment acabades, com totes les habitacions del pis superior; estant les de la planta baixa ocupades pels operaris que havien d'acabar l'edifici destinat a traginers i cavalcadures i algún que altre petit treball.

En mig de bona germanor i gran entusiasme, prop d'un centenar de comensals s'assegueren a les taules preparades en el gran menjador, a l'hora de dinar, després de la primera aviada de coloms missatgers que portaren diferents aerogrames fent assaber la bona nova de l'inauguració a diferents entitats i corporacions de Barcelona, París i altres indrets. A l'hora dels brindis parlaren els Srs. Torras, Morer, Fuster, Boixó, Belloc, Saint-Saud, Galbany, Bertràn, Salvià, Martorell i altres, pronunciant paraules ben falagueres i encoratjadores per al CENTRE i la seva obra, en bona hora empresa.

L'obra de construcció del primer xalet-refugi català en la gran i extensa serralada pirenenca era ja un fet positiu. L'entusiasme d'un home i la cooperació de molts l'havien portada a terme. Des d'aquell dia el nostre xalet-refugi d'Ull de Ter ofería a vianants i excursionistes hospitalitat, relatiu confort i utilíssims serveis, profitats per molts.

El servei de restaurant i l'administració foren confiats a l'Antoni Rigat, fondista de Camprodón, mitjançant condicions i tarifes pel CENTRE imposades : el restaurant a son exclusiu càrrec, amb les tarifes de 3'50 ptes. per dinar i altre tant per sopar; el servei de llits reservat al CENTRE, al preu de 2'50 per als no socis i de 1'50 per als socis, mitjançant la percepció per aquell d'una petita part de lo que per tal concepte fos recaptat, per la cura i administració de dit servei.

El dia 18 de setembre de 1909 se donà per acabada la primera temporada, quan ja la neu s'havia ensenyorit d'aquells encontorns i les obres restaven totalment terminades. Durant la mateixa, l'exploració del xalet produí un benefici de 121 pessetes.

Un punt ben important quedava encara enlaire : les dites obres de construcció no estaven pas totalment pagades, i la Comissió no tenia cabals per atendre dites responsabilitats. Calia fer nous esforços, i així es féu per part de la mateixa i de la Junta Directiva del CENTRE EXCURSIONISTA, an el qual, econòmicament parlant, quasi res costava aquella important obra que tant parlava a favor del mateix.

Per això, tant la Junta Directiva del CENTRE com la Comissió especial, llavors constituïda segons acord d'aquella prè en 30 de juny de 1909, pels Srs. Torras, Botey, Casas-Carbó, Domenech i Roura, Galbany, Guarro, Martorell, Miret i Maymir, Mitjans, Olivada, Parés, Tey, Vidal i Riba, i Xicoy, continuaren els llurs treballs en aquell sentit durant una bona temporada.

Inaugurat ja el xalet-refugi, quedava, en rigor, acabada la tasca d'aquella Comissió; però, això no obstant, va continuar aquesta, encara, la seva missió durant tota l'anyada, preocupant-se de reunir nous cabals per al pagament de les obligacions contretes.

De totes maneres, des de 1910, la Junta Directiva fou la directament encarregada de tot lo referent a Ull de Ter, si bé continuava encara en funcions el Sr. Guarro com a tresorer especial que havia vingut desempenyant dit càrrec, amb general aplaudiment, des del començ fins al 1.º de desembre d'aquell any (1910), en que rendí comptes de la seva missió.

La Junta Directiva continuà, doncs, atenent amb especial interès tot lo referent a Ull de Ter, preocupant-se d'arbitrar cabals per pagar totalment els deutes pendents, i curant de tot lo referent a la bona marxa i recta administració d'aquell xalet-refugi, l'exploració del qual per a aquell any (1910) fou novament confiada al Sr. Rigat, de Camprodon. El dia 20 de juliol d'aquell any la Junta Directiva confià a D. Manel Miret i Maymir i D. Eduard Vidal la redacció d'un reglament especial per a l'administració d'Ull de Ter, lo qual no va portar-se a cap per no haver acceptat dit encàrrec el mentat Sr. Vidal. Per aquest motiu, i a fi de descarregar a la Directiva de la penosa tasca d'atendre dits serveis, va nomenar-se, en sessió de 19 d'agost del propi any 1910, als president, secretari i tresorer del CENTRE, perquè, sols o acompanyats de les persones que creguessin més convenient, entenguessin en tot lo referent a estudi i resolució de tots

els assumptes relacionats amb el xalet-refugi d'Ull de Ter. Aquell mateix any, i com a propaganda, la Junta Directiva va encarregar al dibuixant Sr. Llongueras la confecció d'un cartell anunci, el qual no s'ha publicat encara per excés de presupost de despeses. També va acordar-se, en 11 d'octubre de 1910, l'habilitar a Martí Blanqué, de Setcases, com a guarda especial del xalet i guia, mitjançant la percepció de 60 pessetes anyals pel primer servei, i tarifant-li els jornals pel segon a raó de 5 pessetes anant i tornant en un dia, 8 en cas de quedar-se a dormir-hi un dia, i 12 en el d'estar-hi dos dies. Durant aquella anyada l'explotació del xalet va produir un benefici de 139'50 pessetes.

Per atendre, en aquella data, a les obligacions vençudes, es tingué de recórrer al favor de bons companys, i els Srs. D. Lluís M. Vidal i D. Joaquim Casas-Carbó avançaren, respectivament, les quantitats de 750 i 500 pessetes. Per sa part, el tesorer de la Comissió especial d'Ull de Ter, D. Lluís Guarro, havia anat bestreient fins a la suma d'altres 1,765'95 pessetes.

La situació econòmica, al finalitzar aquell any (1910), era, segons comptes presentats pel Sr. Guarro al donar per acabades les seves tasques, la següent : total cobrat per subscripció, 32,846'90 pessetes; total avançat per diversos, 3,015'95; total avançat pel CENTRE, 1,500; o siguin pessetes 37,362'85, suma a la qual ascendien els pagaments efectuats fins an aquella data.

En la llista de subscripció figuraven ja, a més de les entitats esmentades, el Club Germania, l'Ateneu Barcelonès i el Foment del Treball Nacional, de la nostra ciutat, i les subscripcions del Centre Excursionista del Vallès, de l'Academia Catòlica de Ripoll i del nostre Centre Autonomista de Dependents del Comerç i de l'Indústria, apart d'una altra subvenció, del nostre Ajuntament, per 1,976 pessetes.

Per a l'any 1911 va concedir-se l'explotació del xalet an en Joan Orriols, de Campdevàrol, segons acord de 2 de maig; procedint-se també a la compra de diferents objectes per a servei de llit i cuina.

Dos contratemps notables aparegueren llavors a la consideració de la Junta Directiva. L'un d'ells fou el robo perpetrat, durant l'hivern a Ull de Ter, de coberts i mantes, entre altres objectes de menys valua, sens que res pogués averiguar-se malgrat totes les gestions practicades, per encàrrec de la nostra Junta Directiva, prop de les autoritats i persones que podien donar alguna llum referent al mateix. Tot fou debades : ni rastre pogué trobar-se de cap dels objectes desapareguts, com quasi mai res se troba en casos semblants. De tots

és ben coneguda la freqüència de robos d'igual caràcter en els xalets-refugis pertanyents a altres països i entitats. El nostre veí xalet del Canigó ha sigut objecte, més d'una vegada, de fets consemblants, sens que res pogués evitar-se, ni aclarir-se posteriorment. Aquesta vegada ens ha tocat la tanda a nosaltres, essent víctimes de tant reprobables accions.

L'altre contratemps foren els desperfectes soferts pel nostre xalet-refugi a causa, sens dubte, de la mala preparació dels materials aglomerants, deguda a descuit o mancament de zel del mestre-de-cases encarregat de les obres de construcció i a la falta d'una inspecció fiscalitzadora continua, que era, per altra part, ben difícil i no exigible en les condicions en que aquelles obres s'estaven portant a cap. Conseqüència i manifestació d'aquests desperfectes fou un excés d'humitat que s'ensenyorí de moltes de les habitacions, deixant-les en un estat verament llastimós, com pogué comprovar el senyor Vintró, delegat pel CENTRE en sessió de 2 d'agost de 1911, qui va pujar-hi junt amb un facultatiu a mitjàn mes adés citat. Això motivà que la Junta Directiva, en sessió de 23 d'agost, acordés fer, de moment, algunes reparacions urgents, ja disposades pel Sr. Vintró, deixant per a l'any següent l'adob definitiu, en previsió de mals pitjors.

També, com a mida previsorà, es va acordar que, al finalitzar-se cada temporada estiuenca, es baixessin a Camprodón tots els objectes possibles, a fi d'evitar nous robos i sustraccions. L'explotació del xalet, aquell any (1911), produí 334'50 pessetes.

Mentrestant s'havien recollit nous cabals mercès a l'èxit i bon resultat de les tres tandes de sessions cinematogràfiques donades a l'Ideal Cine amb un benefici total de 6,147'30 pessetes, 2,500 de les quals foren destinades a la construcció del refugi de la Renclusa, i les 3,647'30 restants a l'obra d'Ull de Ter; per lo qual, el dia 14 de novembre, s'acordà pagar la quitança de lo degut a la viuda del senyor Pagès (mort en aquest entremig) per la construcció d'aquella obra, no quedant llavors cap deute fòra de la casa, i encara, aquest, reduït posteriorment a 2,010 pessetes a conseqüència de devolucions parcials, a compte, als Srs. Vidal, Guarro i Casas.

A primers de juliol de l'any següent (1912), durant el qual continuà el servei d'Ull de Ter a càrrec de l'esmentat Sr. Orriols (qui també l'ha tingut durant el corrent any), van pujar-hi els senyors Torras i Mora, inspeccionant l'estat deplorable d'aquella construcció; i a llur retorn, i donades les llurs explicacions, la Junta Directiva va acordar procedir a l'adob definitiu de la mateixa a basa

de reunir totes les voltes amb bon ciment i enquitranar tot el seu exterior, tal com se fa a l'estranger amb construccions semblants i usant la fórmula proporcionada pel nostre entusiasta consoci el senyor Comte de Saint-Saud. Aquestes obres foren encarregades als Srs. Marià Suriñach i fill, de Camprodón, i realitzades amb bon èxit i excel·lent resultat, com ha pogut comprovar-se durant la darrera temporada per tots els que han visitat el nostre xalet.

L'import d'aquestes obres de reparació realitzades durant els anys 1911, 1912 i 1913 ascendeixen a 6,006'97 pessetes, i les portades a cap en l'any anterior n'importaren 233'05; total, 6,240'02 pessetes a ajuntar a les 39,794'95 que costava aquella construcció, fent una suma de 46,034'97 pessetes. De més a més d'aquestes partides, s'han pagat : 1,297'65 per mobiliari, robes i utensilis de cuina; 484 per despeses de propaganda i menors; 122 per despeses d'assenyalament de camins; i 240 per cinc anyades al guarda del xalet; fent un total pagat de pessetes 48,178'62.

L'explotació del xalet, en els dos darrers anys, ha produït 190'25 i 291'50 pessetes, respectivament; fent un total, recaptat per aquest concepte durant els cinc anys d'explotació, de 1,076'75 pessetes.

En l'estat de comptes o liquidació general que presentem junt amb aquesta memòria podrà veure's amb més claredat tot lo referent als mateixos.

Com pot observar-se, de tot lo anteriorment exposat se desprèn que, a no haver sigut el contratemps sensible de les reparacions extraordinàries que s'han hagut de practicar a Ull de Ter, avui el CENTRE EXCURSIONISTA no deuria ni un cèntim a ningú, i es trobaria que ha portat a cap la magna obra de la construcció d'aquell xalet-refugi, del qual se troba amo i posseïdor sense haver-hi esmerçat altres cabals propis que 2,373'19 pessetes, quantitat ben petita al costat del seu presupost o cost total.

Avui, degut an aquell contratemps, molt sensible, resulta que'l CENTRE hi ha tingut d'esmerçar, encara, 6,006'97 pessetes més; devent actualment 930'07 pessetes per quitança de la factura de reparacions, i 2,010 als Srs. Vidal, Casas i Guarro com a finiquit de quantitats bestretes.

Molt de doldre és aquest extrem, encara que'l mateix no constitueix pas cap esforç superior a les nostres pròpies forces, ni cap contratemps per a l'esdevenidor i la bona marxa de la nostra aimada institució. Prova d'això és que, sense deixar d'atendre a totes les finalitats i tasques usuals del nostre CENTRE EXCURSIONISTA, havem procedit posteriorment a arranjar el refugi de Sant Andreu de la Castanya,

en el Montseny, a càrrec de la nostra Secció de Sports de Montanya, i estem avui construint el xalet-refugi de la Renclusa, en l'alta regió pirenenca de les Montanyes Maleides; amb les quals obres es ve a continuar la tasca de que parlàvem al començ d'aquestes ratlles.

Sols ens resta, per acabar aquesta memoria que'ns ha sigut encomanada, el fer avinent l'utilitat prestada fins avui pel nostre xalet-refugi d'Ull de Ter.

Tot just inaugurat, veiem que, el dia 29 d'agost de 1909, el Sindicat d'Iniciativa de Vernet-les-Bains organitza una cursa montanyenca, o campionat de velocitat i resistència, amb caràcter internacional i amb la cooperació del Touring Club de França, de la Secció del Canigó del Club Alpí Francès, i del nostre CENTRE EXCURSIONISTA DE CATALUNYA; i, fixant-se en l'existència del nostre xalet d'Ull de Ter, ne fa lloc de terme de dita cursa, que, començant a la vila del Vernet, seguia vers Sahorra, Py i coll i portella de Mantet. I des d'aquella data veiem el nostre xalet continuament visitat per nombrosos excursionistes, entre'ls quals abunden els fills de l'altre vessant pirenenca; i veiem que tots ells s'apressen a fer constar l'utilitat pràctica d'aquella construcció i el llur regoneixement vers el CENTRE EXCURSIONISTA, que en tant bona hora l'ha portada a cap. No hi ha sinó fullejar el registre de visitants d'Ull de Ter, o el llibre allí existent, per poder-se fer càrrec seguidament d'aquesta utilitat, assenyalada per molts i molts casos especials dels quals podríem fer esment.

Es per això que, si el nostre CENTRE EXCURSIONISTA DE CATALUNYA reb de per tots indrets expressions de felicitació i encoratjament per la seva obra de bastir el primer xalet-refugi de montanya edificat a la nostra terra, ha d'ésser ell el que a l'ensems transmeti a tots els seus socis i amics que l'han aidat en aquesta empresa el seu viu regoneixement i palesa gratitud. La Junta Directiva profita novament aquesta ocasió per a expressar a tots el seu agraïment més sincer.

Ara sols manca que l'obra realitzada sigui curosament atesa en l'esdevenidor; i per això, atenent aquesta necessitat, la Junta Directiva del CENTRE ha constituït una Comissió especial, avui formada pels Srs. D. César August Torras, D. Lluís Guarro, D. Jeroni Martorell, D. Gabriel Roig, D. J. Domenech Mansana, D. Eduard Ferrer i Mn. Marià Faura i Sans, la qual curarà d'estudiar i proposar a la Directiva tot allò que's cregui més convenient per a la millor conservació i el més bon esdevenidor del xalet-refugi d'Ull de Ter.

XALET-REFUGI ULL DE TER

Ingressos

Liquidació General de Comptes

Despeses

	Pessetes	Cts.	Pessetes	Cts.
Montant de les llistes de subscripció, segons detall ja publicat	26,004	55		
Producte líquid de les festes de Camprodón	467	40		
Producte líquid dels festivals de Barcelona	2,238	44		
Producte líquid parcial de les funcions de Cine.	3,647	30		
Producte líquid de quotes voluntaries dels socis	3,278	95		
Sobrant de l'excursió a Mallorca	135			
Producte de la venda de postals.	10		35,781	64
Liquidació estades xalet, any 1909	121			
Liquidació estades xalet, any 1910	139	50		
Liquidació estades xalet, any 1911	334	50		
Liquidació estades xalet, any 1912	190	25		
Liquidació estades xalet, any 1913	291	50	1,076	75
Bestret per D. Lluís M. Vidal, deducció de la quantitat tornada a compte.	500			
Bestret per D. Joaquim Casas-Carbó, deducció de la quantitat tornada a compte	333			
Bestret per D. Lluís Guarro, deducció de la quantitat tornada a compte	1,177		2,010	
Adelantat per la Tresoreria del CENTRE EXCURSIONISTA, segons acords de la Junta Directiva	2,140	14		
Adelantat per la Tresoreria del CENTRE EXCURSIONISTA per despeses de reparacions	6,240	02	8,380	16
Saldo a pagar a Marià Suriñach i fill a compte de factures de reparacions.			930	07
			48,178	62

	Pessetes	Cts.	Pessetes	Cts.
Import de diferents factures de materials	1,485	35		
Despeses de transports de ciment	111	10		
Factura maximbrar fusta	150			
Import comptes generals presentats per Joan Pagès, referents a materials, jornals i transports.	36,351	35		
Despeses de la Festa de la Revellosa	210			
Cost instalació gas acetilè	292	30		
Cost instalació aerogràfica	268	85		
Drets d'inspecció dels enginyers del Districte Forestal	672			
Despeses suplertes pels Srs. Guarro, Martorell i Torras.	214			
Dany remeses efectiu a Joan Pagès	40		39,794	95
Import factures mobiliari i robes.	806	05		
Bateria cuina i despeses d'instalació	491	60	1,297	65
Factura de l'Il·lustració Catalana; folleto de propaganda.	254			
Projecte del cartell de propaganda	180			
Despeses menors	50		484	
Import de les anyades al guarda Martí Blanqué	240			
Despeses de l'assenyalament del camí i altres	122		362	
Import de les factures de reparacions de 1910	233	05		
Import de les factures de reparacions de 1911	670	05		
Import de les factures de reparacions de 1912	4,608	57		
Import de les factures de reparacions de 1913	728	35	6,240	02
			48,178	62

Nota. Tots els comptes, factures, comprovants i especificacions de la present liquidació obren en poder de l'infrascrit Tresorer.

Barcelona, 31 desembre 1913

EL TRESORER,
GABRIEL ROIG

EL CANÇONER DEL CALIC

RECOLLIT I ORDENAT PER MN. J. SERRA I VILARÓ

(Continuació)

EL LLAURADOR

(Tonada igual a la d'El Marit xic xic)

Dematí m'aixeco:
me'n vaig a llaurà.
La mestressa jove
me'n porta esmorzá:
un tupí de sopa
i un bocí de pa.

Lulalà lulara,
lulalà lulai.

— Acosta't, vailet;
acosta't pla ençà.
— No pot ser, mestressa:
més m'estim llaurà,
que aquest camp que llauro
s'ha de conreuà,
i al mig d'aquest camp
una font hi ha:
els que hi van a beure
s'han d'aginoià.

Sols aquest troç me digué el Calic. Qui vulgui veure-la sencera la trobarà en el vol. III, pàg. 147, d'en Briz. També la publica en Gay (pàg. 58). Tal vegada no volgué dir-me-la tota per immoral, puix quan tal ell judicava una cançó no hi havia medi de fer-l'hi dir.

LA PUBILLA CERDANA

Andant

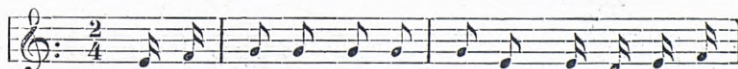
U-na can - çó vui can - tar (no hi ha
molt que s'és dic - ta - da) d'u-na pu - bi - lla que hi
ha a la pla - na de Cer - da - nya, a la
pla - na de Cer - da - nya.

Una cançó vui cantar
(no hi ha molt que s'és dictada)
d'una pubilla que hi ha
a la plana de Cerdanya.
A l'edat dels catorze anys
ja s'ha quedat sense mare:
per aprendre de cosir
a Girona l'han portada.
A la casa on l'han duta
un capità hi posava:
si hi posava un capità
de la primera campanya.
Ja se'n posen a tractar
amb intenció de casar-se.
— Pubilla : si vols venir
a la plana de Cerdanya,
que de dos cavalls que tinc
l'un serà per a portar-t'hi. —

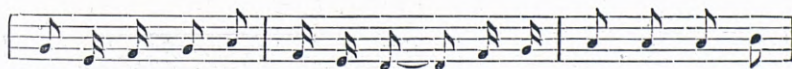
Posa la sella als xivalls,
les pistoles a les xalmes:
ja se'n posen en camí
per anar a la Cerdanya.
Quan a Cerdanya van ser
veu dos senyors passejant-se.
Si la pubilla va dir:
— Un d'aquells és el meu pare.
— Pubilla! Qui t'hi ha dut?
Mal-haia qui t'acompanya! —
El capità ho ha sentit:
ja en desenvaina l'espasa:
li'n dó un cop d'espasa al coll,
ja la vida li ha llevada.
— Pubilla, bé ens casarem:
ja no tens pare ni mare.
— Això no que no ho farem,
perquè heu dat mort al meu pare.

EL CAÇADOR

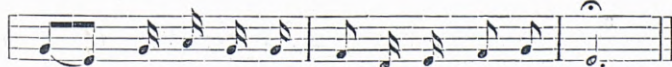
Viu



U - na ma - ti - na - da fres - ca... tu - la - ra ra



la la la la la la - ra la. Jo me'n vaig a - nà a ca -



çà... tu - ru lu la la lu la la lu lai.

Una matinada fresca...
lularararai...
jo me'n vaig anà a caçà...
lulalululararai.
No trobí caça ninguna
que jo li pogués tirà,
sinó una gentil pastora
que guardava el bestia.
La trobo adormideta:

no la gosí despertà.
En cullo un ram de violes:
al pit les hi vaig tirà.
Les violes eren fresques:
la pastora es deixondà.
— Què hi cerqueu, per 'quí, g'lan jove?
Què hi veniu, per 'quí, a cercà?
— Vinc a cercar l'amor vostra
si me la volieu dà.

— Demaneu-la an el meu pare,
i també an el meu germà,
i també al meu senyor oncle,
que aquí baix a Vic s'està,
i, si ell vos-e la dóna,
per ben donada serà.

— Si voleu l'amor, g'lan jove,
al truc l'haureu de guanyá. —
Al primer cop de cartetes
ja l'amor li va guanyá.
— Ara que m'heu guanyadeta,

aon me fareu aná?

— En unes altes montanyes:
ningú no s'hi veu passà
sinó els auccellets que volen,
que no saben de parlà.
No hauràs de passar farina,
que de blat no se n'hi fa;
no hauràs d'anà a cercar llenya,
que'l bastó ja regnarà;
no hauràs d'anà a cercar aiga,
que dels ulls ja et saltarà.

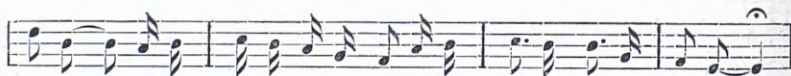
Aquesta cançó crec que tal com la publica el Sr. Milà i Fontanals, o sense'ls últims setze versos, és com fou publicada. Aquests semblen una parodia de la versió d'en Gay, en la qual el caçador ofereix a l'aimia una montanya de delícies amb ocells, aigua, llenya, criada, etcètera. També la publiquen els Srs. Alió i Vilarem. (Milà, n.º 317.)

QUAN JO N'ERA PETITET

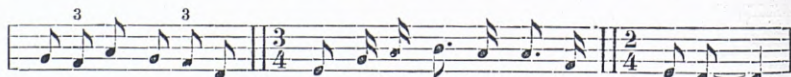
Andantet



Quan jo n'e-ra pe-ti-tet fes-te - ja - va i pre - su -



mí-a: es-par - de-nya blan-ca al peu, mo-ca - dor de la fal - sí - a.



A-deu, cla-vell mo-re - net! A-deu, es - tre - lla del di - a,



es - tre - lla de res-plen - dor que tot lo món il - lu - mi - na!

Quan jo n'era petitet
festejava i presumia:
espardenyia blanca al peu,
mocador de la falsia.

Adeu, clavell morenet!
Adeu, estrella del dia,
estrella de resplendor
que tot lo món il·lumina!

Quan ne só estat més grandet
som dat a la mala vida:
me só posat a robar,
l'ofici de cada dia.
Só robat un mercader
qui venia de la fira,
de la fira a la Bisbal,
que n'és fira divertida:
só robat cent duros d'or,
dobles de quatre hi havia.

Quan só tingut prous diners
só robat una pubilla:
la só mantingut set anys
dient que m'hi casaria.
Passats aquestos set anys
só estat fart de mantenir-la:
la só duda a un poblet
que no n'és poble ni vila.
A l'arribar-ne al portal
ja ens en criden el «Quién vive!»

Sols aquest troç sabia el Calic. Qui vulgui veure-la més acabada,
vegi el núm. 119 d'en Milà. També en publica un troç Vilarem
(pàg. 32.)

VENTURA

Andantet

U - na mi - nyo - na que hi ha din - tre Ri - poll
s'és cri - a - da: Ven - tu - ra s'a no-me - nà, Ven -
A - deu, Ven - tu - re - ta, a - deu. Bé en
tu - ra s'a - no-me - na - va.
se - ràs ma - la - go - nya - da!

Moderat

U - na mi - nyo - na que hi ha din - tre Ri - poll s'és cri -
a - da: Ven - tu - ra s'a - no-me - nà, Ven - tu - ra s'a - no-me -
na - va. A - deu, Ven - tu - re - ta, a - deu! Bé en se - ràs ma - la - go - nya - da!

Tornada

Una minyona que hi ha
dintre Ripoll s'és criada:
Ventura s'anomenà,
Ventura s'anomenava.

Adeu, Ventureta, adeu!
Bé en seràs malagonyada!

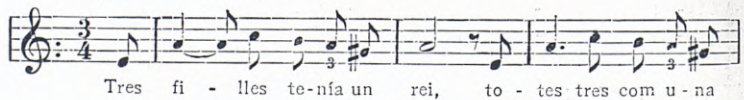
Ventura n'ha tret un ball
davant de la fadrinalla,
i amb el brillo que llençà,
i amb el brillo que llençava,
els fadrinets engrescà,
els fadrinets engrescava.

Ja l'ha anada a demanar,
a demanar als seus pares,
si l'ha anada a demanar
l'hereu més ric de la plana;
i la jove li n'ha dit:
— No sé si es vol casà, encara.—
Ventura ja ho ha sentit:

ja se'n posa a sospirar-ne.
— Què sospires tu, Ventura?
— Jo bé tinc que sospirar-ne,
que'l meu pare m'ha llençat,
que'l meu pare m'ha llençada.
— No t'ha llençadeta, no,
que a l'hereu te n'ha donada,
a l'hereu Torre-de-Riu,
l'hereu més ric de la plana.
— ¿Què en farem que siga ric
si ell a mi no m'agrada?
— ¿No'm diràs, Ventura, no,
i an a tu quin te n'agrada?
— L'hereu de càl Pere d'Hall,
que té molta nomenada.
— De nomenada ja en té:
de vianda no pas gaire.
— De vianda en guanyarem:
joves som per a guanyar-ne:
ens aixecarem matí,
farem la vetllada llarga.

Desordenada i incompleta la publica el Sr. Milà i Fontanals (núm. 353). També hi ha alguns versos iguals an els d'aquesta en els núm. 344 i 450 que publica el referit autor.

GAUDARIDA

Adagi

Tres filles tenia un rei,
totes tres com una plata.
La més bonica de totes

Gaudarida se llamava.
— Gaudarida, Gaudarida:
tu seràs la meva aimada.

— No pot ser, mon pare rei,
que la llei de Déu no ho mana:
no ho mana la llei de Déu
ni la Verge sobirana.

— Gaudarida, Gaudarida:
d'això en seràs castigada:
te tancaré dins la torre,
dintre la torre més alta.

No't daré menjar ni beure
sinó un cop cada setmana:
te'n daré pa de segón,
aigua de la mar salada. —

Al cap d'un any i un dia
Gaudarida ix en *ventana*:
les *ventanes* se li obren
cobertes d'or i de plata.

Veu la seva germaneta
baix, al coixí, que brodava.

— Germaneta, germaneta:
¿me voldries dà un vas d'aiga,
que la boca se m'eixuga
i lo meu cor se m'abranda?

— No la beuràs, no, traidora;
no la beuràs, no, malvada;
perquè no has volgut creure
lo que'l rei pare et manava. —

Sentint aquesta resposta
eixí per l'altra *ventana*.

Ja veu el seu germanet

que amb pilota d'or jugava.

— Germanet, bon germanet:
¿me'n voldries dà un vas d'aiga,
que la boca se m'eixuga
i lo meu cor se m'abranda? —

— No la beuràs, no, traidora;
no la beuràs, no, malvada;
perquè no has volgut creure
lo que'l rei pare et manava. —

Sentint aquesta resposta
eixí per l'altra *ventana*.

Ja veu el seu pare rei
que amb cavallers passejava.

— Mon pare, mon pare rei:
me'n voldrieu dà un vas d'aiga,
que la boca se m'eixuga
i lo meu cor se m'abranda? —

Mana als seus patges el rei
que li pugui un vas d'aiga:
al qui primer serà adalt
gran ciutat li serà dada.

Pugen per l'escala els uns,
els altres per les *ventanes*...

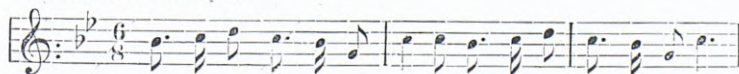
Quan arribaren adalt
Gaudarida ja finava:
els àngels li feien llum,
la Verge l'amortallava.

Gaudarida se'n va al cel
amb molt gran canturia d'àngels.

Es una versió més a les moltes que se n'han publicades. El Sr. Milà sol en publica onze, i tres el Sr. Pelai Briz. (Milà, 258.)

BLANQUETAFLOR

Andantet i tranquil



U - na tar - da molt se - re - na me'n vaí a ca - sa l'a - mor,



per veu - re si la veu - rí - a, a - que - lla Blan - que - ta flor,
— Deu - me l'a - mor mi - nyo - ne - ta : si me la vo - leu dà o no?

Una tarda molt serena
me'n vaig a casa l'amor
per veure si la veuria,
aquella Blanquetaflor.

— Dèu-me l'amor, minyoneta:
si me la voleu dá o no? —

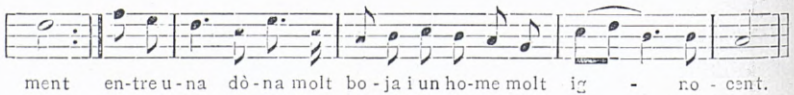
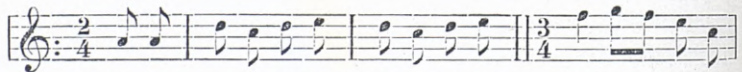
Ja l'en veig a la finestra
que llençava resplendor:
ja li'n demano de gracia
si me'n donaria l'amor.
La resposta que m'ha fetat:
— Mon jovenet preciós:
mon pare i mona mare
no m'han criada per vos:
m'han criada per un altre

que és un xic més preciós.
— Valga'm Déu! Jo et dic, minyona!
quin parlar tant rigorós!...
Ni els moros de Moreria
me parlaríen com vós!
Les festes de Cinquagesma
són prop de les de *Sant-Ció*. —
Ja en cull un ram de violes;
també un ramellet de flors.
— Preneu-les, 'moreta mia;
preneu-les, aquestes flors. —
Ella n'està pensativa
de si les pendria o no...
Les en pren i les olora,
i en fa un sospiret o dos...
— A vostres braços me llanço,
ai jovenet preciós!

Gaire-bé és igual a la d'en Pelai Briz (vol. V, pàg. 149).

A LA VILA DE TOLEDO

Andantet

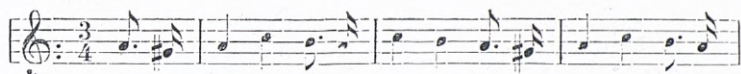


A la vila de Toledo
s'és format un casament
entre una dòna molt boja
i un home molt ignocent.
La noia n'és joveneta,
a l'edat dels catorze anys:
tot-hom diu : — Malagonyada,
per un vell de xeixanta anys! —
M'estim més un jove pobre
amb farines i cigrons.
que un vell amb prou vianda,
amb gallines i capons.

En sent a la *media noche*
el vell se posa a roncar.
Jo pensava, en mi mateixa:
— Mai se pogués despertar! —
Ara n'ha passat una ordre
que'ls vells s'hauràn d'embarcar.
Amb humilitat li deia:
— Jo us hi vindrà a acompanyar. —
Al mariner de la barca
ja li tinc encomanat
que si acàs el vell tornava
que'l tiri dintre del mar.

Es bon xic semblant a l'intitulada per en Milà *Decreto del Duque de Noailles* (núm. 498); mes la del Sr. Milà no és acabada, si bé precisa qui dona el decret, amb lo qual pot fixar-se la data en que fou dictada la cançó.

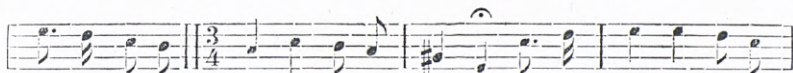
LA DAMA D'ARAGÓ

Andant

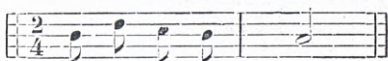
A la bo - ti - ga d'un pe - rai - re s'és dic - ta - da u - na can -



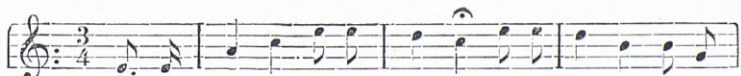
gó d'u - na mi - nyo - na molt gua - pa que és ros - sa com un fil



d'or, que ai! A - di - ós, Ag - na Ma - rí - a, ro - ba - do - ra de l'a -



mor, que ai! a - di - ós!

Andant

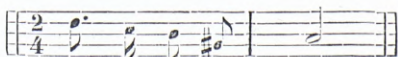
A la bo - ti - ga d'un pe - rai - re s'és dic - ta - da u - na can -



gó d'u - na mi - nyo - na molt gua - pa que és ros - sa com un fil d'or, que



ai! A - diós, Ag - na Ma - rí - a, ro - ba - do - ra de l'a -



mor, que ai! a - di - ós!

A la botiga d'un peraire
s'és dictada una cançó
d'una minyona molt guapa
que és rossa com un fil d'or.

Adiós, Agna Maria,
robadora de l'amor,
que ai! adiós!

Sa mare la pentinava
amb una pinteta d'or;
sa cunyada li esclaria
els cabells de dos en dos;
sa germana li portava
li portava els lligadors:
lligadors que li portava
era un floc de nou colors.
Son germà se la guaitava
amb ullet ben passió.
— No fossem germans, Maria,
ens casariem tots dos.
— De casá'ns no'ns casariem,
que bé en trobo de millors. —
Se la n'ha emportada a vendre

a la fira de Lyó.
A l'entrada de la vila
encontra dos compradors:
si els ha demanat cent dobles
ells n'hi donen cent i dos.
El senyor qui l'ha comprada
ja se'n té per tot ditxós:
no la deixa anar a missa,
ni a missa ni a sermó.
Un dia, tot passejant-se,
se'n van a missa tots dos.
A l'entrar ella a l'iglesia
els altars lluiren tots;
al pendre l'aiga beneita
perd anells de dos en dos.
Capellà que diu la missa
ha perduda la lliçó:
quan diu : — *Dominus vobiscum*,
— Quina dama que veig jo! —
L'escolà que l'hi ajuda:
— Per mi fa : per vostè no,
perquè capellans ni frares
no s'han de cuidar d'això.

Es una variant més a les moltes que hi ha publicades. (Milà, núm. 218.)

VALLDAURA

Mentides diuen la gent:
veritats no'n diuen gaires:
diuen que no tinc galans
i en tinc la casa enrotllada.

De lluny me miro l'amor,
que de prop no goso gaire.

Trenta-vuit o trenta-nou,
a la ratlla de quaranta.
No n'estimo sinó un
que n'és fill de la Valldaura:
n'és petit i aixurit
i bonicoi de la cara.

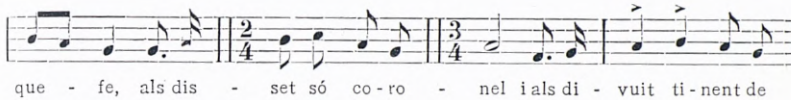
El Calic no'n sabia més. Qui vulgui veure-la tota, la trobarà en el *Romancerillo*, del Sr. Milà (núm. 351).

Aquest lloc de Valldaura és les ruïnes del monestir del mateix nom, avui de la parroquia de Sant Maurici de La-Tor, bisbat de Solsona, lo qual confirma aquella cançó : «Jo só fill de la Valldaura, m'he criat a Castelló, etc., etc.», que són dues pagesies distants 3 o 4 quilometres l'una de l'altra.

TINENT QUI VE DE LA GUERRA

Andant

Als quin-ze anys e - ra sol - dat, an els set - ze ja e - ra



que - fe, als dis - set só co-ro - nel i als di - vuit ti-nent de



guer - ra, als di - vuit ti-nent de guer - ra.

Als quinze anys era soldat,
 an els setze ja era quefe,
 als disset só coronel
 i als divuit tinent de guerra.
 Encar que siga tinent
 el meu cor mai viu alegre.
 Pensament sempre m'ho diu,
 pensament sempre m'ho deia :
 — Mira, te la casaràn
 mentre seràs a la guerra. —
 Tinc faïça de general
 per tornar-me'n a ma terra,
 i al entrar-ne en el portal
 n'encontro la mare d'ella.
 Li demano de favor
 si em vol donar sa donzella:
 — Això no que no pot ser:
 set anys ha que n'és promesa,
 n'és promesa amb un soldat
 que també és tinent de guerra. —

Ja me'n baixo carré avall;
 ja la veig a la finestra:
 una estrella que duu al front
 això me la fa conèixer.
 Un dia l'encontrí a l'hort
 que regava les floretes.
 Ja li dic : — Déu me la gord:
 si vol darme una floreta?
 — Preneu-ne dos si voleu.
 Fèu que la mare no ho veja:
 a vós no us diria res
 i a mi em trauria del temple.
 — De dos caminets que hi ha
 jo no sé quin podrem pendre:
 ¿pendrem el de festejar
 o el de tornar a la guerra? —
 Ja li diu : — Anem, anem,
 a cercar-ne la llicència:
 allavors ens casarem
 i an a mi em traureu de pena.

També la publica el Sr. Milà amb el títol *Después de la guerra* (núm. 363), però l'argument acaba de diversa manera. Així com en aquest se casen, en el del Sr. Milà ella el desprecia perquè ja es té cercada l'amor.

LES NINES DE CASTELLTERSOL

Si n'hi havia tres ninetes
al lloc de Castelltersol:
n'hi havia una d'elles
que era més linda que'l sol.
Tres fadrins que la festegen
els dos hauràn de dur dol:
jo ho tinc al cor, i m'ho penso,
que la festejo tot sol.
Un dia l'encontrí sola,
puix ma ventura així ho vol,
boi portant-ne els *cantarillos*,
que venia de la font.
Jo li dic: — Déu gord, Guerida. —
Ella em diu:—Déu gord, Ramón.—
Jo li dic si ballaria:
ella m'ha respost que no.
— De ballar jo no'n só digna,

amb un jove com sou vós. —
Ja es prenen *mano* per *mano*
i a ballar se'n van los dos.
La primera giradeta
tot és parlar de l'amor;
la segona giradeta
llàgrimes del cor li'n dó;
la tercera giradeta
una pistola li'n dó.
— Doneu-me un cop de pistola:
travesseu-me lo meu cor.
— Me tindrien per ben tonto
de matar la mia amor:
vostron pare, vostra mare,
moririen de tristor,
i també vostres germanes
moririen de dolor.

Es molt semblant, aquesta delicada cançó, a la del Sr. Milà *Respuesta al caso* (núm. 331).

EL COMTE DE FLORES

Ben moderat

Mar-xen un pi-quet de mo-ros, de

mo-ros de Mo-re - ri - a. Quan ne són per un ca - mi - no

ells se'n for-men tres par - ti - des.

Marxen un piquet de moros,
de moros de Morería.
Quan ne són per un *camino*
ells se'n formen tres partides:

els uns se'n van cap a Flandes,
els altres per les Castilles,
i els altres per ciutats *grandes*
que *Nápoles se decía*.

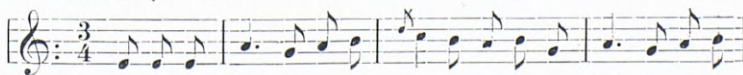
Troben el comte de Flores
per un camí que venia,
i anava amb la seva esposa,
que comtesa *se decia*.
Venien de romiatge
de Sant Jaume de Galicia,
de reclamâ als sants i santes
que'ls donessen fill o filla.
Li varen dir : — Comte Flores,
sa muller serà captiva.
— No serà captiva, no,
que primer podré la vida. —
Els moros el comte han mort;
la comtesa n'és captiva:
l'han presentada a la reina,
la reina de Moreria.
— Aquí tindreu una esclava
que comtesa *se decia*. —
L'esclava va ser prenyada
de tres mesos : no ho sabia.
Per voler de sants i santes
pariren en igual dia:
l'esclava ha parit un fill
i la reina una filla.
Els han canviat els fills
les traidores de les dides:

donen el fill a la reina,
a l'esclava han dat la filla.
Un dia, mentre embolcava,
estes paraules *decia*:
— Ai, filla de mes entranyes!
Si ara en ma terra et tenia,
si eres en la mia terra,
gran festa per tu es faria:
te dariem lo baptisme
i també de l'oli crisma.
.....
.....
La saliva dels meus llavis
te servesca per baptisme;
les llàgrimes dels meus ulls
servesquen per oli crisma. —
La reina s'ho escoltava
des del quarto aon dormia:
— ¿Me diries, linda esclava,
el nom que li posaries?
— Lo nom de Rosa-Florinda,
com ma germana es *decia*. —
La reina va fê un gran crit:
— Valga'm la Verge Maria!
Pensava tení una esclava
i és una germana mia!

Podem nomenar variants d'aquesta les publicades per en Pelai Briz (vol. II, pàg. 159, i vol. V, pàg. 95) i en la revista *Empori* (número 15); mes de totes elles és ben diferent, i, al meu semblar, les supera de molt en la bellesa i l'exposició de l'argument. (Milà, n.º 242.)

LA MAJORDONA QUE'S VOL CASAR I NO GOSA

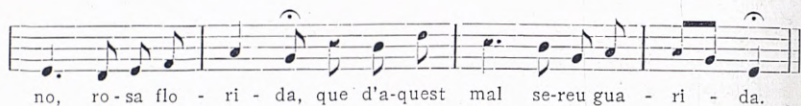
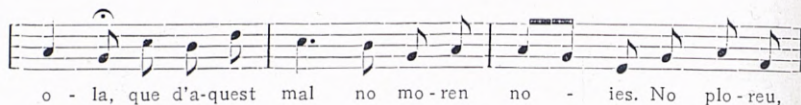
Moderat, quasi andant



Es vol ca - sar, la ma-jor - do-na; es vol ca - sâ i diu que no



go - sa per-què no sab l'es-til dels ho - mes. No plo-reu, no, cor de vi -



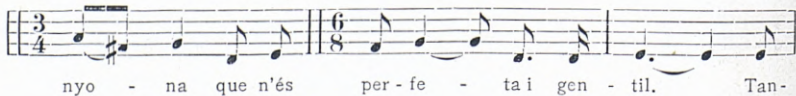
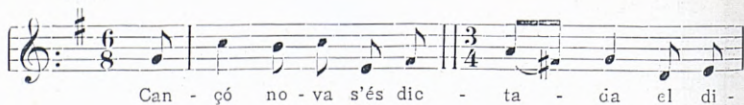
Es vol casar,
la majordona;
es vol casà i
diu que no gosa.

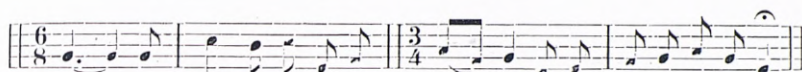
No ploreu no,
cor de viola,
que d'aquest mal
no moren noies.
No ploreu, no,
rosa florida,
que d'aquest mal
sereu guarida.

Es vol casà i
diu que no gosa
perquè no sab
l'estil dels homes.
— Jo te'l diré
després a soles:
cuinà i pastà i
ser curiosa,
amb el malalt
ser cuidadosa,
amb el pobret
ser-hi amorosa,
i amb el marit
ser carinyosa.

MARÍA ENRICA

Viu





car. E - lla es diu Ma-ria En - ri - ca, que'l seu nom no's pot ne-gar.

Cançó nova s'és dictada
el dia divuit d'abril:
freta n'és d'una minyona
que n'és perfeta i gentil.

Tanta és la seva hermosa,
que jo us la vui explicar.
Ella es diu María Enrica,
que'l seu nom no's pot negar.

Aquesta g'lan minyoneta
és del lloc de Sant Llorenç:
és del carrer d'alegria,
d'allà on passen tots els vents.

Davant de la seva porta
hi ha un regalat jardí
que'n dóna gran alegria
al vespre i al dematí.

Repareu-la quan va a missa,
quan va a missa al dematí:
ella és fresca i colorada
com la roseta al jardí.

Porta l'estrella del dia,
la porta pintada al front:
la dita és d'ésser criada
la més hermosa del món.

Repareu-la quan va a missa,
quan ne va a missa majò:
jo no sé amb què ponderar-la
la seva perfecció.

Tota la gent se la miren,
mai se cansen de mirar:
mirarien nit i dia
sense beure ni menjar.

Un dia l'encontrí sola:
jo l'amor li demaní.
Ella me'n fa de resposta:
— G'lan jove, no us puc servi.

Demaneu-la an els meus pares,
que si ells hi vénen bé
torneu a mi, lo g'lan jove,
que l'amor us donaré. —

La resposta que m'ha feta
jo en só quedat molt content.
L'he demanada als seus pares
si me la volien dar.

La resposta que m'han feta:
— Que s'hi volien pensar. —
Resposta no m'han tornada:
no me la volen donar.

Si jo no'm puc casá amb ella
no sé què serà de mi;
me'n faré soldat o frare,
o romeu o pelegrí.

N'abandonaré la terra:
del Rosselló vui partir.
Antes que jo no me'n vaja
d'ella me'n vui despedir.

Algunes diferencies hi ha entre aquesta i la del Sr. Milà (número 386); però, més que això, és la tonada lo que fa apreciar la variant.

LES NINES I ELS ESTUDIANTS DE CERVERA

Andant

Les ni - ne-tes de Cer - ve - ra te-nen gran a - no-me -
na - da: tres o qua - tre que n'hi ha les u - nes més que les
al-tres. La lu - ra la la la - ra lu la la la lu - ra la lu la lai.

Les ninetes de Cervera
tenen gran anomenada:
tres o quatre que n'hi ha
les unes més que les altres.

Lalurala, lalara,
lulala, lalura,
lalulai.

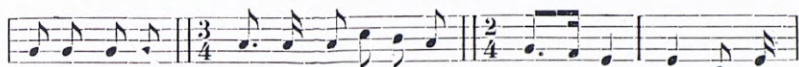
Ja la fira de Verdú
molt amb dalè l'esperaven
per estrenar un vestit
que a Cervera no s'usava:
gipó de vellut turquí,
mocadò a cada butxaca.
Totes porten el ret blanc,
que'ls estudiants ja ho paguen.
A totes els està bé,

menos dugues de xullades:
són filles d'un sabater
del cap-davall de la plaça.
Dins la màrrega del llit
amaguen la cansalada
per donar-la als estudiants
quan pasen a cantà albades.
El seu pare ho ha sabut,
que molt bé les ha trucades.
Al punt de la mitja nit
senten tocar la guitarra.
La xica diu a la gran:
— Recorda't d'anit passada:
quan el pare ens ha trucat
per mortes ens ha deixades.
Lo millor que podem fer
no amagar més cansalada.

CASAMENT DE L'ESTUDIANT I LA VEIA

Andant

A Ma - drid n'hi ha u - na ve - ia que ja en



té cent i un any. Que la rum rum, la ve - ia que ja en



té cent i un any; que la ve - ia rum - bant.

A Madrid n'hi ha una veia
que ja en té cent i un any.

Que la rum rum, la veia
que ja en té cent i un any;
que la veia rumbant.

Si se n'és enamorada
d'un polit estudiant.

— Estudiant, si m'aimaves
te'n faria un ric marxant:
te'n donaria una bossa,
una bossa d'or pesant;
daria't cent moltons negres
i dos cents altres de blancs,

i també te'n donaria
cinc parells de bous llaurants. —

Se'n van a casa el notari
a embrutar-ne paper blanc.

El notari prou li deia:

— Que n'ets boig, estudiant?

— Tant si só boig com si savi,

matrimoni passo avant,

que amb el dot de la veia
trobaré una de quinze anys. —

El dissabte ja es casaren;

el dilluns la va enterrar:

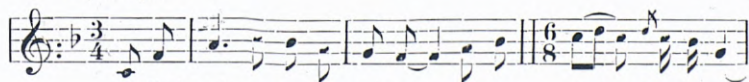
l'estudiant va al darrera

amb un fluviol sonant.

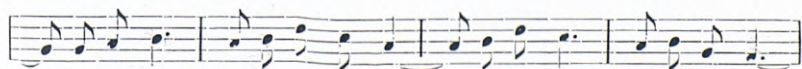
Res pot afegir-se, amb la lletra d'aquesta cançó, a les versions publicades per en Milà (núm. 566), Briz (vol. II, pàg. 147), Guasch (LVIII i LIX) i Gay (37); mes la música és ben diferent.

LES JOIES DE BODA

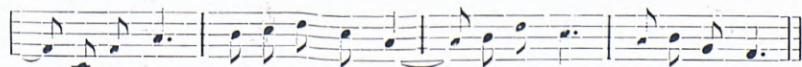
A poc a poc



Si n'hi ha-ví - a tres ni - ne-tes, to-tes tres bro-den un ram:



la u-na el bro-da de se - da, la al-tra el bro-da d'es-tam.



La flor de la vi - o - le - ta ti-reu - li so-bre del ram.

Si n'hi havia tres ninetes,
totes tres broden un ram:
la una el broda de seda,
la altra el broda d'estam.

La flor de la violeta
tireu-li sobre del ram.

La una si en diu a l'altra:
— Els aimants quan tornaran? —
Ja en respòn la més petita:
— Ara el meu estarà un any. —
Ja en respòn la mijancera:
— El meu no estarà pas tant. —
Ja en respòn la més grandeta:
— Ara el meu està arribant
amb una muleta roja
i dos patges al davant. —
Ja li truquen a la porta.
— Baixa a obrir el teu galant.
— Com ho haveu passat, Maria? —
— Com ho haveu passat, Joan?
Sabent que per vós penava,

ai! per què haveu trigat tant?
— Jo te'n diré prou la causa,
d'haver-me retardat tant:
te volia dur les joies,
les joies per enjoiar.
Mes ara que te les porto
no sé si t'agradaran.
No són sabates ni mitges,
ni mocadors valencians:
són unes prendes daurades
que no'n fan els cristians,
sinó un moro i una mora
que hi han treballat set anys. —
Un dia, tota soleta,
se les estava provant,
pensant que ningú la veia,
i la mirava el galant.
— M'han dit que no les portesses
sinó tres vegades l'any:
les festes de Santcogesma
i també les de Nadal
i per la Pasqua florida,
que son les mellors de l'any.

Es una variant més, un xic diferent de les moltes que hi ha publicades. Vide : Milà (núm. 200), Briz (vol. III, pàg. 45), Guasch (38), Alió (18), la revista *Catalunya*, C, i altres.

LA FILLA DEL REI FRANCÈS

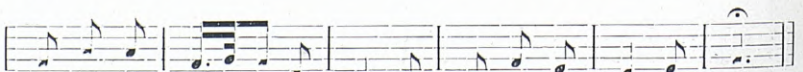
Mogudet



En el pla fan ba - lla - des, al pla de Sant Fran-



cisc: ba-llen com - tes i da - mes, no-bles i ca - va - llers.



So - na, vi - o - la, so - na: fes-me'n el sò cor - tès.

En el pla fan ballades,
al pla de Sant Francesc:
ballen comtes i dames,
nobles i cavallers.

Sona, viola, sona:
fes-me'n el sò cortès.

Si n'hi ballava una
filla del rei francès:
si se la n'ha emportada
un fals aragonès.
Li n'ha fet fê una saia
de nou colors o més:
quan la saia fou feta
la dama ja no hi és.
Quan fou a llunyes terres

la dama sospirés.
— Què en sospires, la dama?
Dama, què en sospirés?
Si sospires ton pare,
dels moros lo tens prè;si;
si sospires ta mare,
no la veuràs mai més;
si sospires tos freres,
de cinc te'n só morts tres.
— Jo sospiro la saia,
que massa estreta m'és.
Deixa-me'n el punyalo
per trencâ un punt o més. —
El punyal era d'auro.
—Guarda que no's tre: qués. —
Ja se l'apanta al *pecho*:
diatre'l cor se l'ha mè .

Aquesta cançó, d'un delicat sentimentalisme, la publica en Milà (núm. 551); però la seva versió està mancada del bell acabament de la nostra. Aquest pensament també es troba en la cançó que en Briz publica com a nota en la seva *Lo Canigó*.

L'ANDORRANA

Andantet

U-na can-ço-ne-ta no-va (bé la sen-ti-reu can-
tâ) tre-ta n'és d'u-na mi-nyo-na que a la vall d'An-dor-ra es-
tà. Flor de lli-ri, cla-vell, vi-o-le-ta, vos-tra a-mor m'ha de ma-tà.

Una cançoneta nova
(bé la sentireu cantà)
treta d'és d'una minyona
que a la vall d'Andorra està.

Flor de lliri, clavell, violeta,
vostra amor m'ha de matà.

Tres fadrins que la festegen
tots tres s'hi volen casà:
lo un és l'hereu d'en Mola
i l'altre l'hereu Cerdà;
l'altre és el Rossell d'Andorra,
que ell pensa que tirarà.
El Rossell ja en pren girada:

a casa de l'amor va.
 — Déu la guard, dòna Maria.
 Un favor vui demaná:
 si em voleu deixar la filla
 un cop per anà a ballà?
 — La filla ja és a la plaça,
 que'm penso que pel ball va.—
 Ja se'n va cap a la plaça:
 ja la veu amb el Cerdà.
 — Cerdà : aon tens el *xeval*?

el *xeval* aon està?
 — El *xeval* és a l'establa:
 civada no li cal dà.
 — Civada o no civada,
 el *xeval* s'ha d'ensellà,
 perquè s'ha d'anà a l'Urgell:
 la ramada ha de pujà.
 — Deixa-la estar, la ramada:
 sense tu ja pujarà.

Ja es veu que aquesta és incompleta. En Milà (núm. 320, amb el títol *Compensación*) la publica tota, mes no la música.

El Calic entenia així l'argument : que'l Rossell volia fer anar el Cerdà a cercar la ramada per a ell quedar-se sol amb l'aimia; però, veient aquest el parany, no hi volgué caure. Tal com ell l'entenia, ja pot dir-se que és acabada.

JO ESTIC TRIST I MELANCÒLIC

Quasi viu

Jo estic trist i me-lan - cò - lic: a mi res me fa a-le -
 grà si-nó un diu-men-ge a la tar-da que l'a - mor vaig en - con -
 trà. A-le - grí - a, ¿què t'ets fe - ta que tant tar-des a to: - nà?

Jo estic trist i melancòlic:
 a mi res me fa alegrà
 sinó un diumenge a la tarda
 que l'amor vaig encontrà.

Alegria, ¿què t'ets feta
 que tant tardes a tornà?

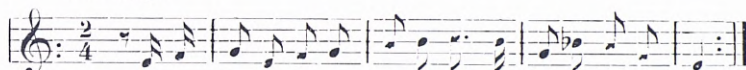
Les primeres parauletes
 ja parlem de festejà.

Si toquem per l'hermosura,
 jo bé us ho vui explicà:
 té els cabells de l'or més fi,
 que és de l'or més fi que hi ha;
 el front, de plata brunyida,
 cobert de perles està;
 els seus ulls semblen estrelle
 que enamoren al mirà;
 en fa el nas fet a pinzell,
 que bé us el podeu mirà;

la boca xica i rodona,
i bon modo en el parlà.
Set anys que l'he festejada
i ara haver-la de deixà!
He resolt de fer-me frare,

fer-me frare o ermità.
La meva amor ho ha sabut:
ja m'ha enviat a cercà.
— Tu bonic i jo bonica,
els dos ens podem casà.

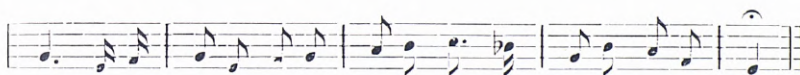
LA NOIA DEL CAMBROT

Viu i alegre

U - na can-ço-ne-ta no-va (bé la sen-ti-reu can - tar)
tre-ta n'és d'u-na mi - nyo-na que abaix al Cam-brot s'es-tà.



Jo no ho dic per a - la - bar - la ni tam - poc per res de



mal : com és no-ia de pa - li-ca, por - ta clen-xa i va a jor - nal.

Una cançoneta nova
(bé la sentireu cantar)
treta n'és d'una minyona
que abaix al Cambrot s'està.
Jo no ho dic per alabar-la
ni tampoc per res de mal:
com és noia de palica,
porta clenxa i va a jornal.
Ella és alta i ben plantada,
té bon aire al caminar:
en va tota eixancarrada
com les vaques a llaurar.
Quan ne porta la cistella
ocupa tot lo carrer:
va de l'una porta a l'altra
com si fos un ca llebrer.
Ella diu a les companyes
que tanta palica té.
— ¿Què en trauràs de la palica,
si n'enganyes el jovent?

De la primera volada
un n'havies agafat:
no vas ben tancar la gabia:
penso que t'haurà escapat.
De casar-te prou tens ganes:
de fadrí no'n trobes cap:
tots els tractes que tenies
a mi me'ls han explicats.
Si vols tractes a la porta
hauràs de vestir un bastó
que te'n faça companyia
en qualsevol ocasió.
A les noies de cân Torres
bé els volies llescà el pa:
elles t'han fet de resposta
que ja se'l saben llescar.
— Ai! Calla, tu, llenga llarga,
que'ns tens llenga d'escorpí:
què diràn, la gent, si ho senten?
què diràn, la gent, de mi?

COLOMA

Moderat

Un di - a jo em pas-se - ja - va per un tor-ren-tet a -
 vall: ja en veig ve-nir la Co - lo - ma, la Co - lo - ma tot can -
Resposta
 tant. A-deu-si-au, pa-rei ma-re, a-mics, pa-rents i ger - mans.

Un dia jo em passejava
 per un torrentet avall:
 ja en veig venir la Coloma,
 la Coloma tot cantant.

Adeusiau, pare i mare,
 amics, parents i germans.

Jo li dic:—Déu guard, Coloma.—
 Resposta no m'ha tornat.
 — Vui comprà-us un floc o cinta
 per posà-us al davantal.
 — A mi no'm convenen cintes

ni flocs per al davantal:
 a mi lo que'm convindria
 és un jove ben galant.
 — A mi lo que'm convindria
 les pomes que al pit portau.
 — Les pomes, com són molt ver-
 gran jove, us farien mal; [des,
 que, quan ja seràn madures,
 meves i vostres seràn.
 Els moltons i les ovelles
 gran alegria tindran
 quan veuràn la pastoreta
 al costat del majoral.

El pensament del vers «Les pomes, com són molt verdes», i tres següents, se troba en la cançó *La Prometença*, d'en Briz (vol. III, pàg. 255), però ben diferent lo restant.

EL BARBA-GRIS

Moderat

Amb un vell me n'han ca - sa - da, amb un
 vell i bar - ba gris: la pri - me - ra nit de bo - des

Menys *A temps*

no fe - ia si - nó dor - mir. — Com us a - par - teu de mi, a - mo -
re - ta! Com us a - par - teu de mi! —

Amb un vell me n'han casada,
amb un vell i barba-gris:
la primera nit de bodes
no feia sinó dormir.

— Com us aparteu de mi,
amoretal!
Com us aparteu de mi! —

La primera nit de bodes
no feia sinó dormir.
Jo li dono cotzadeta:
— Desperteu-vos, barba-gris. —
Ell me'n dóna una coça
que del llit me fa sortir.
N'agafo la roba bona
i el giponet de satí:
me'n vaig a l'hort del meu pare
a regar lo lleixamí.
Mentre el lleixamí regava

va passà un jove fadrí.
— Què hi fèu, aquí, joveneta?
què hi fèu, aquí, tant matí?
— M'estic a l'hort del meu pare
a regar el lleixamí.
— Voleu venir, joveneta?
vos en voleu vení amb mi?
— Sí per cert, lo galàn jove:
voldria ser pel camí. —
Ja l'agafa i ja la puja
a cavall del seu rocí.
Quan passaven a Aiguafreda
n'entren el barba-gris.
— ¿Què hi porteu, lo galàn jove,
què hi porteu, dalt del rocí?
— Adalt del rocí hi porto
les floretes del jardí
que, sent fresques i gemades,
vós no haveu sabut collir.

El Sr. Milà (núm. 426) intitula aquesta cançó *El Novio entrecano*, i sols copia els dos primers versos: «Mon pare m'ha casada,—m'ha donat a un barba-gris...»; però en Briz ja la copia, si bé és una variant més incompleta que aquesta, puix hi falta la conversa entre amdós joves i no té la seva bellesa d'acabament. Posa una versió francesa que ans que de la present ho és de la que comença: «Mon pare m'ha casada — encara no fa un any...» i que en altre lloc transcriu.

L'AMOR D'EN JOAN

Andant

La fes - ta de Sant Jo - an, com és fes - ta

molt a - le - gre, mosa - mics m'es-tàn di - ent: — Jo-an: per què
no t'a le - gres? Jo-an: per què no t'a - le - gres?

La festa de Sant Joan,
com és festa molt alegre,
mos amics m'estàn dient:
— Joan: per què no t'alegres?
— Com puc alegrar-me, jo?
M'han casada l'amor meva:
l'han casada lluny d'aquí
perquè els meus ulls no la veiguen:
l'han casada a Sant Martí,
que per mi n'és un desterro.
Quan se la van emportar
pel meu carrer passava ella:
ella se'n posa a plorar
pensant que jo no la veia.
Ella se'n posa a plorar:
jo plorava molt més que ella.
Lo que m'aconsola a mi
que tinc una prenda d'ella:

ella em guarda un anell d'or
de les set pedres vermelles;
jo tinc un mocador blanc
brodat de seda vermella:
al mig hi ha un campanar,
al cap-damunt una estrella
que fa cara a tots els vents:
aixís ho fan les donzelles.
En fan com els rovellons
allí al mes de setembre:
al matí els collireu verds,
ne seràn corcats al vespre.
Jo les vinc a comparar
amb el calçat d'espardenyes:
pensareu anar calçat,
tocareu de peus a terra:
espines us punxaràn,
punxes i males pedretes.

Aquesta variant la trobo més bella i més arrodonida que la d'en Briz (vol. IV, pàg. 173) i la d'en Milà (núm. 368), encara que la poesia seria molt millor sense'ls últims deu versos, tenint aleshores un final formosíssim.

L'AFILLADA D'ORGANYÀ

Andant

U - na can-çó vui can - tà (no hi ha molt que s'és dic-ta-da)
d'u-na mi - nyo - na que hi ha: a - fi - lla-da és a Or - ga -
nyà: fa la ca - ra com un àn - gel.

Una cançó vui cantà
(no hi ha molt que s'és dictada)
d'una minyona que hi ha:
afillada és a Organyà:
fa la cara com un àngel.

Fa tornar l'hivern estiu
i la tardor primavera.
Ella adreça els geperuts,
torna la paraula als muts
i els cegos luego s'hi veuen.

I quan ella va pel mar
els peixos parlen per ella,
i, si la senten cantar,
tots se posan a escoltar
i els mariners paren vela.

Jo an el seu pare ho vui dir
i també a la mare d'ella,
que, si me la volen dar,
amb ella em penso casar,
casar-me voldria amb ella.

La resposta que m'ha fet:
— La minyona ja és promesa.
Li podeu enraonar,
i, si la podeu girar,
jo per cert vos la prometo. —

Estudiant me vui fer
per l'amor d'una donzella.
Quan jo seré capellà
amb mi es vindrà a confessà:
no li daré penitència.

El senyor bisbe de Vic
ja me n'ha donat llicència
per poder-la confessar,
per poder-la combregar,
sens donar-li penitència.

HOSTAL URBÍ

Andant

U - na can - çó vui can - tà (no hi ha molt que
s'és dic - ta - da) d'u-na mi - nyo - na que hi ha que a Hos - tal Ur -
bí s'és cri - a - da.

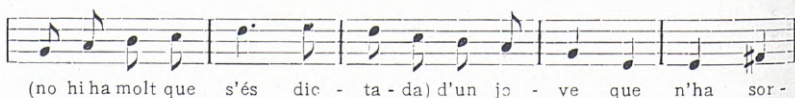
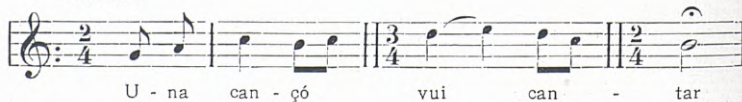
Una cançó vui cantà
(no hi ha molt que s'és dictada)
d'una minyona que hi ha
que a Hostal Urbí s'és criada.
Si voleu sabè el seu nom,

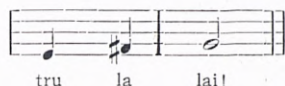
Roseta se nomenava.
Al passar-ne allí a la Seu,
allí d'un tiro de bala,
si mai la senten cantar,
com ne fa veu de calandria,

per sentir la seva veu
els traginers fan parada.
El moço del majoral
ja l'amor li demanava:
— Què si vós no'm dau l'amor
la vida no la tinc llarga.
— Jo l'amor us donaré,
pro amb llicència del meu pare,
que ell s'informi de vós
si sou home de bon tracte.
— Jo us diré la veritat
lo mateix que'm confessasse:
Jo de l'Andorra en só fill:
Hostal Urbí n'és ma casa:
en ella bé hi trobareu
lo meu pare i mona mare,
i també hi tinc dos germans
que estudién per notaris.
N'és casa de molts cabals
i molt bestiar de llana,
un esquadret de mulats
i una poca d'eugaçada,
i aquests cinc que meno jo,
que aquestos tots són de carga:
lo demés tot és per blat
per lo gasto de la casa. —
Divendres estes raons
i dissabte unes altres:
el diumenge ens en anem
a oir la missa santa.

Jo la missa no só oit
ni el sacerdot no mirava,
que la vista dels meus ulls
fita en la Roseta estava.
Sortint d'allí ens en anem:
cap a casa d'ella anàvem.
Quan fórem allí al Mas-vell
en veiem cinc de parada
que anaven emmascarats
i los dos portaven armes.
Quan els vaig veure l'accio
salto una paret molt alta:
quan vaig fer el primer salt
ja em vaig trencar una cama.
Ja en vaig fer un gran sospir:
— Valga'm la Verge del Carme! —
La minyona, allí plorant,
fent lo que li pertocava,
ja fa venir molta gent
amb una llitera llarga.
Cap a casa se me'n duu,
que jo molt a pler hi estava.
El dia sis de janer
m'envià una carta a casa.
Quan varen senti el meu nom
i llegida la substancia,
la mare es va talaiar
que lo meu pare plorava.
— Ai, fill meu! què n'has tingut?
Tu has tingut una desgracia!

BELLCAIRE

Andantet



Una cançó vui cantar
(no hi ha molt que s'és dictada)
d'un jove que n'ha sortit
a la vila de Bellcaire.

Lurarà,
lurarai!

D'un jove que n'ha sortit
que n'és pràctic de les armes:
s'ha fet soldat de cavall
per defensà el rei d'Espanya;
d'una germana que té
que té la llengua molt llarga,
burladora de fadrins
i dels moços de soldada:
algún dia ja vindrà
dels fadrins serà burlada.
Un dia jo em passejava
per les hortes de Bellcaire
collint rosetes i flors
i violetes boscanes.
Si la nova n'ha arribat,
n'ha arribat la nova mala:
— Don Joan : què hi fèu, aquí?

Vostra amor està molt mala. —
Poso la sella al cavall:
cap a casa d'ella anava.
Con a sa casa vai ser
trobo la porta tancada.
No baixa l'amor a obrir,
que baixa la seva mare,
i al primer escaliró
ja veig que la confessaven;
al segón escaliró
ja veig que la combregaven.
Ja me li agenollo als peus
per resar-li'n una salve:
— Don Joan, marxeu d'aquí,
que faríeu condemnar-me.
Aneu's-en baix, al celler:
trobareu la meva mare:
digueu que us dono les claus,
les claus de la meva caixa.
En el primer calaixó
trobareu les arracades;
en el segón calaixó
els anells d'or que'm pagàveu:
la roba que'm vau pagar
la tinc encara amb el sastre.

Tonada com la de *La Flor del pèsol*.

ELS TRES DALLAIRES

Viu



prat: n'hi ha u-na po-lla ros-sa, pe-ti-ta, bo-ni-ca, que'ls
por-ta l'es-mor-zà. —Pe-ti-ta: com va? —

N'hi havia tres dallaires
que'n dallaven un prat:
si n'hi ha una polla rossa,
petita, bonica,
que'ls porta l'esmorzà.

— Petita : com va? —

Lo un dels tres dallaires
ja no vol esmorzà.
— ¿Què teniu, vós, dallaire,
no volguent esmorzà?

¿Si teniu mal d'amores
o mal de festejà?

— Jo no'n tinc mal d'amores
ni mal de festejà,
sinó una polla rossa,
que'm fa morí i penà.
Jo vui dir al seu pare
si me la vol donà.

Si ell no me la dóna
jo la faré robà
pels miquelets de França
o bé els de Puigcerdà.
— Mira, aprí la roba,
que n'havem de marxà.

— La roba està apriada:
no cal sinó marxà.

Els tres vestits de seda
bé me'ls vui emportà. —
Al baixar-ne l'escala
n'encontra el seu germà.

— Aon vas, polla rossa?
Traidora! aon vols anà?
— Calla, mon germà, calla!
Bé n'hauràs de callà!
Les forques ne són noves:
les hauràs d'estrenà.

Es, aquesta, ja molt coneguda. Entre les variants d'en Gay (*Cançons populars de Catalunya*, pàg. 8), de la revista *Catalunya* (pàg. CIV), d'en Milà (núm. 295) i d'en Briz (vol. III, pàg. 99), no hi estarà malament la del Calic.

CUCUT

Esta primavera
un niu só trobat
dalt d'una olivera
al fondo d'un prat.

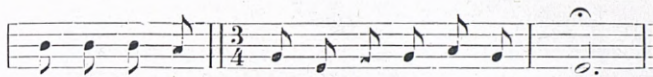
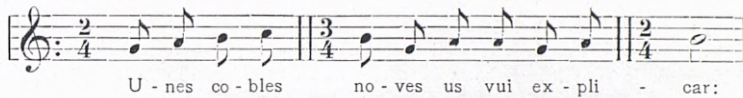
Jo no sé conèixer
els petits ocells
si són cadernerres
o bé passarells.

El cucut cantava
adalt d'un teulat,
si'n fa l'amoreta
amb un advocat.

Tu, cucut, no digues
lo que has vist aquí,
que't donaré panses
al vespre i matí.

Molt hi falta d'aquesta cançó. Vegi's en Milà i Fontanals (n.º 540).

COBLES DELS PAGESOS

Andantet

U - nes co - bles no - ves us vui ex - pli - car:
l'ho - nor dels pa - ge - sos en què ve a pa - rar.

Unes cobles noves
us vui explicar:
l'honor dels pagesos
en què ve a parar.

Els reguen la terra
amb els seus suors,
i amb l'esquena dreta
viuen els senyors.

Diré com ho fan
alguns dels senyors
per pendre la fresca
en temps de calors.

Jutges i notaris
i alguns advocats,
que la llur collita
és com la dels naps,

per mes que pedrego
an ells no'ls fa re,
que la seva hisenda
és plana i papè:

sopen a les onze,
van a passejar;
mentre que'ls pagesos
són a descansar.

Algunes diades
gallina i capó,

perdius i pollastres
i vi del més bo;

i també per postres
mengen un meló,
taronges i préssecs
i vi del més bo.

Vosaltres, pagesos,
aneu al revés:
en temps de calors
és con mengeu més.

No tasten la carn
fins sent al segà:
de cansats que estàn
sols profit no'ls fa.

En temps de barullo,
com hi ha algún perquè,
regidors ni batlles
ningú no ho vol sé.

Regidors i batlles
d'aqueixos poblets
davant del Govern
semblen pastorets.

Vestits de sexé*
i altres de burell,
que en el seu poble
'soten com el rei.

* Era un teixit de blau i burell.

PUBLICACIONS REBUDES

(QUART TRIMESTRE)

- Boletín de la R. A. de Buenas Letras.** Barcelona. (Abril-Juny 1913.) — J. Jordán de Urries : *La lucha por Sicilia en los años de 1291 à 1302.* — P. Pujol i Tubau, pbre. : *Mudança en la elecció sepultura per lo rey Alfons I.* — E. Moliné i Brasés : *Alguns documents inèdits pera la historia de la pintura catalana.* — J. Miret i Sans : *Pro sermone plebeico.* (Continuació.) — J. Mas, pbre. : *Notes d'esculptors antics à Catalunya.* — F. Carreras i Candi : *Les obres de la Catedral de Barcelona.* — E. Moliné i Brasés : *Adició als textos catalans-provençals.* — Dr. G. Alabart, pbre. : *Exposició sobre lo llibre «de civitate Dei», de Sant Agustí.* — *Notícies.*
- Estudis Universitaris Catalans.** Barcelona (Octubre-Desembre 1912.) — E. Rogen i E. Duràn : *Les edicions lulianes de la Biblioteca Universitaria de Barcelona.* — J. Sanchis Sivera : *Pinturas medievals en Valencia.* — F. Soldevila : *Algunes notícies més per a la biografia d'en Bernat Meige.* — J. Soler i Palet : *Paradis.* — Germain Marin : *Un tractat inèdit del segle IV : «De similitude carnis peccati», de Sant Pacià, bisbe de Barcelona.* — *Notes bibliogràfiques.*
- Butlletí del C. E. de la Comarca de Bages.** Manresa. (Març-Agost.) — J. Sarret i Arbós : *Les creus de pedra del terme de Manresa.* — O. Miró i Borràs : *El Receptari de Manresa i la mort del infant en Jaume, comte d'Urgell (segle XIV).* (Acabament.)
- Butlletí del C. E. de Vich.** Vich. (Núm. VII, 1913.) — P. M. de Barnola : *Concurs que prestan al excursionisme els estudis historichs naturals.* — J. M. Cirera : *Gloses mallorquines.* — *Notes d'arxiu.*
- Butlletí del C. E. de Vich.** Vich. (Núm. VIII, 1913) — J. Gudiol, pbre. : *La ermита de Sant Mohí.* — Dr. J. Palmieri : *El códice Summa Institutionum Placentini del Museu Episcopal de Vich.* — M. T. : *Un concili de Vich.* — J. Vilaró i Griera, pbre. : *Nota folklórica. Les velles de Març.* — *Notes d'arxiu.*
- Arxiu d'Estudis del C. E. de Terrassa.** Terrassa. (Octubre.) — Cels Gomis : *Folklore català.* — J. Soler i Palet : *Les nostres antigalles al extranger.* — J. Ventalló : *De la guerra dels segadors.* — *Crònica.*
- Bolletí del Diccionari de la Llengua Catalana.** Palma. (Octubre.) — A. Griera : *El parlar d'Eivissa i Formentera.* — *Bibliografia literaria.* — *Revista de revistes.* — P. Barnils : *El dialecte lleidatà.* — *Bibliografia filològica.*
- Ruscino.** Perpinyà. (Abril-Juny.) J. Calmette : *A propos d'un duché de Roussillon au X^{me} siècle.* — P. Vidal : *Introduction à un «Manuel d'histoire de la littérature catalane anciennes.* — L. Fontaine : *Le charbon en Roussillon. Une discussion médicale.* — P. de Fenollet : *Un Musée archéologique à Perpignan.* — P. Vidal : *Mélanges de toponymie catalane.* (Continuació.) — R. Lacrivier : *Le cartulaire de l'église d'Elne.* — Alart et Callier : *Corres-*

pondance inédite au sujet de la délimitation de la frontière des Pyrénées Orientales. — Sources narratives locales de l'histoire de Roussillon en langue catalane. (Continuació.) — Chronique.

Revue Catalane. Perpinyà. (Octubre.)

Boletín de la R. A. de la Historia. Madrid. (Novembre.) — J. Gómez Centurión: *Jovellanos y los Colegios de las Ordenes Militares en la Universidad de Salamanca.* (Continuació.) — F. Fita: *La Misa antigua de España.* — F. Fita: *Historia de la ciudad de Cabra.* — J. Sanguino y Michel: *Inscripción romana insigne de Cáceres.* — M. de Foronda y Aguilera: *Honras por Enrique IV y proclamación de Isabel la Católica en la ciudad de Avila.* — J. Pérez de Guzmán y Gallo: *A propósito de la muerte de Escovedo, ¿veneneno Antonio Pérez al secretario de Felipe II, al clérigo D. Pedro de la Hora?* — J. Becker: *Descripción geográfica y gobierno, administración y colonización de las colonias del golfo de Guinea.* — F. Naval: *Las misiones españolas en el golfo de Guinea.* — F. Naval: *Nuevos fragmentos de cerámica romana.*

Boletín de la R. A. de la Historia. Madrid. (Deseembre.) J. Gómez Centurión: *Jovellanos y los Colegios de las Ordenes Militares en la Universidad de Salamanca.* (Continuació.) J. Perez Guzmán y Gallo: *Cinco informes.* — J. Pérez de Guzmán: *Crianza de D. Juan de Austria.* — Conde de Cedillo: *Obras de D. F. Fernández de Béthencourt.* — F. Codera: *Monedas árabes orientales encontradas en Aragón.* — F. Fita: *Lápidas romanas de Gastiain (Navarra).* — A. Herrera y F. Fernández de Béthencourt: *Sobre un proyecto de escudo de armas.* — M. Roso de Luna: *Nueva inscripción romana de Villamesia. Variedades.* — A. Schulten: *Monumentos e historia de Termania.* — F. Fita: *Inscripciones romanas de Nules y Villarreal en la provincia de Castellón de la Plana.*

Boletín de la R. A. Geográfica. Madrid. (3.º trimestre.) — F. Iñíguez: *Los terrenos de nuestra zona de influencia en Marruecos.* — A. Blázquez: *Estudios geográfico-históricos de Marruecos.* — L. Tur: *Reseña de las tareas y estado actual de la Sociedad.* — *Descripción y cosmografía de España, por D. F. Colón.* (Ms. de la Biblioteca Colombina.) Continuació.

Boletín de la R. S. Geográfica. Revista de Geografía Colonial y Mercantil. Madrid. (Setembre.) — R. Beltrán y Rózpide: *La enseñanza de la Geografía.* — M. Peinador: *Relaciones hispano-americanas.* — F. A. Olié: *Un departamento francés colonizado por los españoles.* — C. Singelman: *La situación económica de las colonias alemanas.* — *Información geográfico-comercial.*

Boletín de la Sociedad Española de Excursiones. Madrid. (II trimestre.) — N. Sentenach: *Los grandes retratistas en España.* — M. Gómez Moreno: *De arqueología mozárabe.* — E. Tormo: *Gaspar Becerra.* — *Noticias artísticas y arqueológicas.*

Boletín de la Sociedad Castellana de Excursiones. Valladolid. (Setembre.) — J. A. Revilla: *Valladolid: Los retablos de San Benito el Real.* — *Establecimiento de las milicias en Valladolid y Tordesillas en 1562.* — *Cartas interceptadas sobre la guerra de los franceses en Valladolid, Salamanca, Ciudad-*

- Rodrigo y Benavente.* — J. A. R. : *La Torre nueva de Zaragoza.* (Conferencia de D. V. Lampérez.) — *Reseña bibliográfica.*
- Boletín de la Sociedad Castellana de Excursiones.** Valladolid. (Octubre.) J. A. Revilla : *Valladolid : Los retablos de San Benito el Real.* — G. Sancho Padilla : *Monumentos histórico-artísticos palentinos. Convento de San Pablo.*
- Boletín de la Sociedad Castellana de Excursiones.** Valladolid. (Novembre.) — J. A. Revilla : *La capilla mayor de la parroquia de Santiago de Valladolid.* — G. Sancho Padilla : *Monumentos histórico-artísticos palentinos. Convento de San Pablo.* — N. Alonso Cortés : *La Fastiginia.*
- Boletín de la Comisión Provincial de Monumentos Históricos y Artísticos de Orense.** Orense. (Juliol-Agost.) — F. Calvo : *Recuerdos de Aguas Santas.* — B. F. Alonso : *El Blasón.* — M. Macías : *La epigrafía latina en la provincia de Orense.* — B. F. A. : *El monasterio de Osera.* — A. Saco y Arce : *Literatura popular de Galicia.* (Continuació.)
- Boletín de la Comisión Provincial de Monumentos Históricos y Artísticos de Orense.** Orense. (Setembre-Octubre.) — F. Calvo : *Recuerdos de Aguas Santas.* (Continuació.) — E. Escribano : *Orense y el coro de la Catedral de Lugo.* — M. Macías : *Epigrafía romana de la ciudad de Astorga.* — A. Saco y Arce : *Literatura popular de Galicia.* (Continuació.)
- Málaga.** Revista trimestral del Sindicato de Iniciativa y Propaganda de la Sociedad Excursionista. Málaga. (30 Setembre.) — M. Giménez Lombardo, T. Rojas, P. M. de Cabrera : *El torcal de Antequera,* amb curioses il·lustracions.
- La Montagne.** París. (Octubre.) — V. de Cessole : *Le versant méridional du Brec de Chambeyron.* — R. Touchon : *Randonnés guerrières d'un Alpin dans l'Atlas Marocain.* — O. N. : *Le sac du capitaine Roll ou sac Bergan.* — R. Gombault : *Le nuage qui passe.*
- La Montagne.** París. (Novembre.) — M. Maige Lefournier : *Megère ou la glorification du ski.* — *Chronique.* — *Bibliographie.*
- La Montagne.** París (Desembre.) — J. Vehrlin : *Le col des Cristaux et les Courtes.* — H. Biendl : *Une promenade à travers les Dolomites de Sexten.* — Mmes. C. C. et A. K. : *Autour du Mont-Blanc à skis.* — V. Gros : *Le Grand Roc Noir.* — *A propos d'un article récent : Quelques points d'histoire pyrénéiste, par M. Le Bondidier : Réponse à l'article de M. Le Bondidier, par M. Bal.*
- Bulletin Pyrénéen.** Pau. (Novembre-Desembre.) — H. Beraldi : *Les tours d'horizon de Schrader.* — G. Cadier : *Un Témoin : Le 2.^{me} registre du Marmuré.* — P. Rondou : *Quelques souvenirs sur Cazaux.* — H. Durand : *Clous et crampons.* — P. Labrouche : *Le pic des Trois Eaux.* — J. Bepmale : *Du cap Figuier au cap de Creus.* — L. Gaurier : *Légende de la Blottiere et Roussel.* — *Fédération Internationale des Sociétés Pyrénéistes. XXIII Congrès à Luz.*
- Bulletin du C. A. F. Section des Pyrénées Centrales.** Tolosa. (Novembre.) — J. Duffour : *Le pic de la Pique par le nord, et le Bec de Corbeau.* — M. Gourdon : *La vallée du Nistos.* — *Chronique.*
- Bulletin du C. A. F. Section des Pyrénées Centrales.** Tolosa. (Desembre.) — F. Mesplé : *De Castillon à l'Antenac (2,000 m.), et au Monné (2,147 m.)*

- par les crêtes de la vallée d'Oueil, et retour par le port de Pouyloubi.* — M. Gourdon : *Pic de Montaspec* (1,849 m.). — *Chronique.*
- Revue des Alpes Dauphinoises. Grenoble. (Octobre.) — W. A. B. Looligde: *Entre Valloire et Briançonnais.* — *Bibliographie des Alpes.*
- Revue des Alpes Dauphinoises. Grenoble. (Novembre.)
- Bulletin Hispanique. Bordeus. (Octobre-Deseembre.) A Schulten : *Mes fouilles à Numance et autour de Numance.* — H. de la Ville de Mirmont. *Les déclamateurs espagnols au temps d'Auguste et de Tibère.* (Acabament.) — G. Cirot : *Chronique latine des rois de Castille jusqu'en 1236.* (Acabament.) — C. Pérez Pastor : *Nuevos datos sobre el histrionismo español en los siglos XVI y XVII.*

S'han rebut, a més, les següents publicacions:

- Revista Musical Catalana. Barcelona. (Fins a Novembre.)
- Estudios Franciscanos. Sarrià.
- Hojas Selectas. Barcelona.
- Revista Montserratina. Montserrat.
- Memoria Anual de la Sociedad de Atracción de Forasteros. Barcelona.
- Boletín Mensual del Observatorio del Ebro. Tortosa. (Janer i Febrer 1913.)
- Revista de Menorca. Mahó. (Fins a Octubre.)
- Bolletí de la Societat Arqueològica Luliana. Palma. (Novembre.)
- La Fotografía. Madrid.
- Boletín de la Sociedad Aragonesa de Ciencias Naturales. Saragoça. (Octubre.)
- Bulletin Annuel de la Société des Excursionnistes Marseillais. Marsella. (Any 1912.)
- Revue des Langues Romanes. Montpeller. (Juliol-Setembre.)
- Bulletin Archéologique, Historique et Artistique de la Société Archéologique de Tarn & Garonne. Montauban. (3.^r i 4.^t trimestres de 1912.)
- Bulletin Mensuel de la Chambre Syndicale Française de la Photographie. Paris. (Fins a Novembre.)
- O Instituto. Coimbra. (Octubre.)
- Bolletino della Società degli Alpinisti Tridentini. Rovereto. (Setembre-October.)
- L'Escursionista. Torino. (Núm. 21.)
- Bulletin de la Société Neuchâteloise de Géographie. Neuchâtel. (Tom XXII, 1913.)
- Alpine Journal. Londres. (Deseembre.)
- Mitteilungen des Deutschen und Osterreichischen Alpenvereins. Munich. (Fins a 30 Novembre.)
- Ymer. Stockolm. (Häpt 3. 1913.)
- Butlletí del C. A. Rus. Moscou.
- Memorias y Revista de la Sociedad Científica «Antonio Alzate». México. (Tomo 31, núm. 1 a 12; tomo 32, núm. 1 a 6.)
- Boletín de la Dirección General de Estadística de la Provincia de Buenos-Aires. Buenos-Aires. (Núm. 147, 148 i 149.)
- La Plata. Ciudad Industrial, por el Dr. A. Cordoní y Alcorta.
- Revista del Club Alpí Japonès.

CRÒNICA DEL CENTRE

SOCIS INGRESSATS DES DEL DARRER TRIMESTRE DE 1912

Josep Serra Viñas. — Jaume Costa Ferré. — Josep Goday Canals. — Josep Maluquer Nicolau. — Joan Valls Torner. — Josep Danès. — Joan Miralles. — Tranquilí Vila Nogareda. — Enric de Babot Frayse. — Guillem Forteza Pinya. — Joaquim Torras. — Francesc Girona Martí. — Antò Ferrater Bofill. — Josep Abadal. — Josep Madico Pi. — Joaquim Vilar Ferràn. — Joan Masó Cornellà. — Ferràn de Cots Verdaguer. — Alfred Canals Baró. — Joaquim Alsina Botet. — Antò Serés Plana. — Rosa Torras Buxeda. — Joaquim Dicenta Vilaplana. — Sebastià Ruiz Tortajada. — Jaume Calopa Julià. — Lluís G. Olivella Arenas. — Joan Bordas Salellas. — Agustí Duràn Sampere. — Joan Bach. — Eduard Quer. — Camil Balat Botet. — Rogeli Sirera. — Lluís Gibert Romeu. — Josep Badia Manzanares. — Albert Ubach Mascaró. — Pelai López Martín. — César Martinell Brunet. — Josep Morató Roig. — Joan Sibecas. — Guillem Gottschalk. — Alfons Roca Rabell. — Ferràn Gironella Rius. — Ramón Bru de Sala. — Josep Firmat. — Ignasi M.^a Adroer Calafell. — Francesc Folguera Grasi. — Santiago Mestres Fosas. — Joan Pascual Carreras. — Joaquim Antich. — Juli Muller. — Joan Palmarola. — Daniel Padreny Virgili. — Josep Castelló. — Joaquim Porqueras Banyeras. — Martirià Simón. — Joan Fabrès Laporta. — Raimond Estalella Ribó. — Joan Sellarès Vernet. — Alfred Bosch Escarmis. — Lluís Coll. — Albert Carbó Pompido. — Pau Metzleze Rovira. — Joaquim Grau Caranove. — Pau M.^a Turull Fournols. — Albert Rosa Balaciart. — Felip Cardenal Navarro. — Josep Surribas Riera. — Jaume Casanovas. — Manel Sierra Pomares. — Jaume Borràs Sumsi. — Lluís Gasull Camprubí. — Marià Ortínez Cuellas. — Josep Horn. — Ignasi Amat. — Lluís Espoy de Samà. — Artur Roig Casanovas. — Joan Alier. — Joan Millet Maristany. — Francisco Sallent. — Josep Dagès Viñals. — Josep M.^a Soler Nolla. — Joan Surribas Bracons. — Manel Carreras. — Miquel Bancells Pons. — Eudald Sans. — Josep Rosell Pelegrí. — Frederic Pell Cuffi. — Antò Batalla. — César Comas Llaberia. — Emili de Dalmau Nolla. — Joaquim de Dalmau Nolla. — Lluís Aguilera. — Marià Guilemany Valls. — Francisco Banús Climent. — Jaume Saborit Montaner. — Josep Balaguer Fins. — Anastasi Arguinzonis Urquiza. — Ferràn Parera Figueras. — Carles Uriarte Aguirre. — Rafel Llimona Benet. — Josep Sabadell Mercadé. — Miquel Maspons Gassull. — Josep Garrut Sala. — Joaquim Aracil Aznar. — Guillem Truniger. — Josep Vilaseca Forcada. — Ramón Traval Palet. — Elionor Heredia de Gili. — Joan González Sánchez. — Josep Marcet Ribalta. — Antò Ruiz Sanromà. — Pere Soldevila Grau. — Joan Vidal Salvó. — Raimond Duràn Reynals. — Lluís Carreras Macaya. — Amelia Rius Vallès. — Robert Durand. — Manel Serra. — Francesc A. Conforto March.

JUNTA GENERAL EXTRAORDINARIA

Previa la corresponent convocatoria, el dia 5 del darrer mes de novembre va celebrar-se Junta General extraordinaria per procedir al nomenament de nova Junta Directiva en sa totalitat, per haver dimitit els pocs individus de la mateixa que no ho havien fet ja anteriorment, segons anunciarem en son dia. Fets els corresponents votació i escrutini sota la presidència de D. Francesc Carreras Candi, van resultar elegits per majoria de vots els següents senyors, que constitueixen l'actual Junta Directiva del nostre CENTRE:

President : D. César A. Torras. *Vice-president* : D. Lluís Llagostera. *Tresorer* : D. Gabriel Roig i Font. *Secretari primer* : D. Ignasi Soler i Escofet. *Secretari segon* : D. Antoni Nin i Devesa. *Vocals* : D. Joaquim Casas-Carbó, D. Francisco Blanch, D. Francisco Maspons i Anglasell, D. Pere Rius i Matas, D. Timoteu Colominas i D. Joan M. Guasch.

SESSIONS I CONFERENCIES

SESSIÓ INAUGURAL DE CURS. — Va celebrar-se, el dia 12 de desembre, sota la presidència de D. César August Torras i amb assistència de gran nombre de representacions d'entitats culturals de la nostra ciutat i nombrosa i distingida concurrència. L'actual secretari, D. Ignasi Soler i Escofet, va llegir la memòria referent als actes i treballs realitzats durant el curs darrer; i el senyor vice-president, D. Lluís Llagostera, va llegir el seu discurs inaugural; treballs amdots publicats en aquestes planes. El Sr. Torras clogué l'acte amb breus paraules de gracies.

DE CIM A CIM. EXCURSIÓ FANTASIOSA A TRAVÉS DE LES NOSTRES MONTANYES. — Sota'l tema que encapçala aquestes ratlles, el nostre company don Eduard Vidal i Riba va inaugurar, el dia 19 de desembre, la tanda de conferencies setmanals, descrivint una excursió imaginària des de la nostra ciutat al pic d'Aneto en les Montanyes Maleïdes, saltant de cim a cim de les nostres altes serralades. Durant la conferència es projectaren gran nombre de clixés fotogràfics.

CONVERSES D'ARQUEOLOGIA

Seguint la seria de Converses sobre Arqueologia que des de fa alguns anys ve donant el nostre bon amic i company D. Pelegrí Casades i Gramatxes, han començat ja, novament, les d'aquest mes, reprent les referents a Arqueologia romana, sota'l següent programa:

Desembre, dia 9. Conversa LIV (I de l'escultura) : Idea general. — Resum històric. — El període monàrquic i el dels primers temps de la República. — Els etruscs com introductors de l'art escultòric a Roma. — Introducció de les arts gregues a Itàlia per efecte de les conquestes a Grècia. — Desenrotllament de l'escultura entre'ls romans. — Escoles àtico-romanes. — Principals mestres. — Renaixement dels estils grecs a Roma. — Escola greco-romana a Delos. — Sos mestres. — Obres que's conserven d'aquest període.

Dia 15. Conversa LV (II de l'escultura) : Els relleus. — L'escola àtico-romana establerta a Roma. — Obres dedicades a sos principals artistes. — Son caràcter. — Praxiteles i sos deixebles. — Les escoles asiàtiques al servei de Roma. — La manera helenística i l'alexandrinisme. — L'escultura en temps de l'Imperi. — Períodes. — Assumptes.

Dia 22. Conversa LVI (III de l'escultura) : Continuació de l'estudi de l'art escultòric en temps de l'Imperi. — Els bustos i les estatués. — Importància d'aquesta branca de l'escultura romana. — Antecedents. — Els retrats. — Llur valor artístic. — Estatués d'emperadors. — Bustos idealitzats. — Els baixos relleus. — Classificació. — Històrics; funeraris. — Caràcter d'aquests monuments.

Dia 29. Conversa LVII (IV de l'escultura) : Continuació de l'examen de les estatués imperials. — Abundància dels bustos retrats. — Llur caràcter. — Els baixos relleus històrics. — Llur importància artística. — Exemplars més notables. — El triomf de Marc Aureli. — *L'Ara Pacis Augusta*. — Els relleus funeraris.

EXCURSIONS I VISITES

Han sigut en gran nombre les excursions realitzades per diferents senyors socis durant els passats mesos d'estiu i tardor; per lo qual ens abstenim de donar-ne compte.

Oficialment se n'ha efectuat una al Montseny, organitzada per la secció de Sports de Montanya, i les següents, que ho han sigut per la de Fotografia:

A VALLVIDRERA, LA RIERADA, SANT BARTOMEU DE LA QUADRA I MOLINS DE REI, celebrada el dia 16 de novembre amb gran concurrència de senyors socis aficionats a la fotografia.

A LLINÁS, VILAMAJOR I LA GARRIGA, efectuada el dia 30 amb assistència de prop d'una vintena de socis, havent-se visitat les esmentades poblacions i llurs encontorns, ben pintorescos.

ALS MONESTIRS DE POBLET I SANTES CREUS, portada a cap durant els dies 7 i 8 de desembre a l'objecte d'obtenir gran nombre de clixés fotogràfics d'aquelles venerables construccions.

A LES VORES DEL REC-COMTAL, feta el dia 28 del mateix mes de desembre al matí per visitar aquell pintoresc lloc, ben proper a la nostra ciutat.

També la Secció d'Arquitectura ha començat a reprendre les seves acostumades visites, efectuant en el mes d'octubre darrer les de Sant Jeroni de la Murtra i Torre Pallaresa, i les de dues construccions que s'estàn realitzant a la nostra capital sota la direcció dels arquitectes D. Lluís Homs i D. Ramón Puig Gairal; i altres, durant el mes de novembre, als tallers dels Srs. Verdaguer i C.^a, a la fàbrica dels Srs. Orsola, Solà i C.^a, i al Reial Club Marítim, en construcció.

NOVA. — La Secció de Sports de Montanya del nostre CENTRE EXCURSIONISTA DE CATALUNYA, ha començat ja els treballs preparatoris per a l'organització dels Concursos de sports de neu corresponents a l'any 1914. Dits Concursos oficials, se celebraran en les rodalies de la vila de Ribes a darrers del vinent mes de febrer si el temps hi ajuda, prometent revestir gran importancia.

En el número vinent donarem més detalls referents als mateixos.

En l'actualitat s'està procedint a la confecció d'un vistós programa anunciador dels esmentats Concursos, els quals, a semblança dels dels anys anteriors, consistiran en curses de luges, toboggans i skis per a classificacions diverses.

SECCIÓ METEOROLÒGICA

ESTACIÓ METEOROLÒGICA DE VIELLA (VALL D'ARÀN)

RESUM DE LES OBSERVACIONS DEL MES D'OCTUBRE

TEMPERATURES (A L'OMBRA)				PRESSIONS BAROMÈTRIQVES A 0° I AL NIVELL DE LA MAR	
MITGES MENSUALS		MÀXIMA EN 24 HORES	MÍNIMA EN 24 HORES	MITGES MENSUALS	
8 MATÍ	8 TARDA			8 MATÍ	8 TARDA
9°.95	11°.13	22°.5 (dia 25)	c°.5 (dia 22)	764'95 mm.	765'44 mm.
ESTAT DEL CEL.		{ Dies serens . . . 5 8 m. 7 8 t. » nuvolosos. 17 » 16 » » coberts . . . 9 » 8 »		{ Dies de pluja . . . 10 » de neu . . . 1 » de rosada. . . 3 » de gelbre . . . 3 » de tempestat. 8 » de boira . . . 1	

HUMITAT RELATIVA		NÚVOLS		NUVOLOSITAT	
MITGES MENSUALS		CLASSE DOMINANT		MITGES MENSUALS	
8 MATÍ	8 TARDA	8 MATÍ	8 TARDA	8 MATÍ	8 TARDA
69'41	68'00	CIRRUS	CÚMULUS	5'45	5'25

VENT		
DIRECCIÓ DOMINANT		VELOCITAT: EN 24 HORES
8 MATÍ	8 TARDA	MITJA MENSUAL
S.	S.	122'04 kms.

TOTAL DE PLUJA MENSUAL: 152'2 mm.

RESUM DE LES OBSERVACIONS DEL MES DE NOVEMBRE

TEMPERATURES (A L'OMBRA)				PRESSIONS BAROMÈTRIQUES A 0° I AL NIVELL DE LA MAR			
MITGES MENSUALS		MÀXIMA	MÍNIMA	MITGES MENSUALS			
8 MATÍ	8 TARDA	EN 24 HORES	EN 24 HORES	8 MATÍ	8 TARDA		
5°.20	6°.99	18°.5 (dia 4)	-3° (dia 24)	771'58 mm.	771'12 mm.		
ESTAT DEL CEL.				Dies serens . . . 7 8 m. 10 8 t.		Dies de pluja . . . 14	
				» nuvolosos. 13 » 9 »		» de rosada . . . 5	
				» coberts . . . 10 » 11 »		» de gel . . . 3	
						» de boira . . . 13	
						» de tempestat. 2	
HUMITAT RELATIVA		NÚVOLS		NUVOLOSITAT			
MITGES MENSUALS		CLASSE DOMINANT		MITGES MENSUALS			
8 MATÍ	8 TARDA	8 MATÍ	8 TARDA	8 MATÍ	8 TARDA		
81'73	79'66	CIRRUS STRATUS	CIRRUS STRATUS	5'83	5'43		
TOTAL DE PLUJA MENSUAL: 132'2 mm				VENT			
				DIRECCIÓ DOMINANT		VELOCITAT: EN 24 HORES	
				8 MATÍ	8 TARDA	MITJA MENSUAL	
				NE.	NNE.	58'63 kms.	

J. S. S.

NOTA. — Per acord de la Junta Directiva del CENTRE EXCURSIONISTA DE CATALUNYA, s'ha fet un tiratge apart de la Memoria referent a l'obra del xalet-refugi d'Ull de Ter, que's publica en aquest número, per ésser entregat als socis que ho sol·licitin.

El CENTRE EXCURSIONISTA DE CATALUNYA i la Direcció del BUTLLETÍ deixen íntegra als respectius autors la responsabilitat dels treballs firmats.

ÍNDEX ALFABÈTIC

(ELS NÚMEROS INDIQUEN LES PLANES)

NOMS PROPRIIS

- A**badal i Vinyals, R., 17
Abadal, Josep, 348
Adroer, Ignasi, 195, 348
Aguilar, Francisco, 100
Aguilera, Lluís, 348
Aguiló, E., 189, 259
Alabart, G., 188, 259, 344
Alart, M., 260, 344
Alcober, Antoni M.^a, 189, 259
Alfarràs, Marquès de, 196
Alier, Joan, 348
Almera, Jaume, 222
Alonso, B. F., 112, 190, 262, 346
Alonso Cortés, N., 190, 262, 346
Alphen, Ch., 262
Alsina, Joaquim, 348
Alvarez, R. 261
Alvès, F. M., 113, 192, 263
Alzina, P. de la, 260
Amade, J., 260
Amat, Ignasi, 348
Amat, Josep, 195
Amatller, Antoni, 286, 303
Andreu, Salvador, 285
Antich, Joaquim, 348
Aracil, Joaquim, 348
Arbós, P., 262
Arco, R. del, 18, 260
Arderiu, Enric, 17, 259
Argamasilla de la Cerda, J., 191
Arguinzonis, Anastasi, 348
Argullós, Just, 182
Arnand, P., 192
Artigas, P., 261
Artigues, M. 307
Avellan, A., 190
- B**abot, Enric de, 348
Bach, Joan, 348
Badía, J., 260, 348
Bal, M., 262
Baladia, Jaume, 303
Balaguer, Josep, 348
Balat, Camil, 348
Baldó, Maria, 63
Balsa de la Vega, R., 111
Ballester, Vicenç, 285
Bancells, Miquel, 348
Banús, Francisco, 348
Baranera, Josep M.^a, 283
Bardoux, J., 112
Barloque, Juli, 51
Barnils, Pere, 344
Barnola, P. M. de, 344
Barraquer, Gaietà, 130
Barth, H., 112
Bartoli, M., 263
Bartomeus, Antoni, 194, 267
Bas, Cristòfol, 184, 220, 284
Bassegoda, Bonaventura, 115
Basté, Pere, 285, 303
Batalla, Antòn, 348
Batlló, Enric i Frederic, 285
Becker, J., 111, 345
Beltràn i Rózpide, R., 111, 260, 345
Belloc, M., 307
Bepmale, J., 263, 346
Beraldi, H., 112, 113, 191, 263, 346

- Berga, P., 260
 Bergis, E., 191
 Bergós, J., 17
 Bergue, P., 260
 Bertoni, G., 111
 Bertràn, Vicenç, 100
 Bertrand, August, 1
 Biendl, H., 346
 Blanch, Joan, 285
 Blanch, Francisco, 285, 349
 Blanchard, R., 263
 Blanco, B. F., 19
 Blanqué, Martí, 310
 Blasi, Francisco, 182, 184, 197
 Blazquez, A., 111, 189, 190, 260, 345
 Bofill i Poch, A., 259
 Boixó, Ed., 307
 Bona, Eusebi, 14, 42
 Bondidier, L. Le, 112, 191, 262
 Bondin, P., 112, 191
 Bonet i Carí, Lluís, 15, 46
 Bonet, Joan, 307
 Bonilla i Sanmartín, A., 260
 Bordas, Joan, 15, 42, 43, 45, 348
 Bordas, Salvador, 182, 195
 Bordeaux, H., 191
 Borràs, Jaume, 348
 Borrell, Agustí, 307
 Bosch, Alfred, 114, 182, 195, 348
 Bosch i Gimpera, P., 17, 110
 Boscus, M., 192
 Botet i Sisó, Joaquim, 157, 259
 Botey, Lluís, 114, 182, 303
 Botey, Martí, 114, 182
 Bouget, T. i J., 191
 Bové, Salvador, 259
 Bracons, Joan, 285
 Bres, J. A., 192
 Briet, Lucien, 18
 Bru, Ramón, 348
 Buhan, P., 191
 Bulbena, Antoni, 194
 Busquets, Guillem, 198, 268
 Buzenac, Abbé, 192
 Cabot, Denis, 283
 Cabot i Rovira, Joaquim, 29
 Caballol, B., 15, 44
 Cabanyes, Gaetà, 15, 46
 Cabrera, P. M. de, 346
 Cabrero, Leonci, 285
 Cadier, G., 19, 346
 Calhiat, M., 192
 Calleja, C., 259
 Calmette, J., 344
 Calopa, Jaume, 348
 Calvo, F., 346
 Camo, Manuel, 130
 Camo, P., 260
 Canals Baró, Alfred, 348
 Capell, F., 307
 Carbó, Albert, 348
 Carbonell, Francesc, 100
 Cardenal, Felip, 348
 Cardona, N., 285
 Caritj, Carmel, 196
 Carrer, Ramón, 307
 Carreras, Lluís, 283, 348
 Carreras, Manel, 348
 Carreras i Candi, Francesc, 16, 119, 188,
 194, 222, 259, 288, 344
 Carulla, Josep i Joan, 285
 Casademunt, Adrià, 16
 Casades i Gramatxes, Pelegri, 28, 62, 91,
 115, 198, 234, 270, 349
 Casals, F., 307
 Casals, Joan, 100
 Casals, Secundí, 100
 Casanovas, Jaume, 348
 Casas Carbó, Joaquim, 285, 303, 310, 349
 Casella, G., 113
 Cassador, 308
 Castells, Eduard, 219
 Castells i Vidal, P., 259
 Castelló, Josep, 348
 Castellvell, 284
 Castille, Baró de, 113
 Castilho, J., de 113, 192, 263
 Castro, M., 19, 262
 Cayla, M. M., 191
 Cedillo, Comte de, 111, 345
 Cendoya, Eugeni P., 15, 44
 Cessole, V. de, 262, 346
 Chabert, J., 192
 Chavalier, Marcel, 202, 262
 Cirera, J. M., 344
 Ciria, J. de, 261
 Cirot, G., 113, 192, 263, 347
 Clariana i Ricart, L., 259
 Clerget, P., 114

- Co de Triola, Josep, 182, 220
 Codera, F., 189, 260, 345
 Codina, Francesc, 285
 Coelho, F. Adolf, 264
 Colominas, Timoteu, 17, 233, 349
 Coll, Eduard, 285
 Coll, Lluís, 348
 Coll i Serra, Lluís, 193, 195
 Coma, Francesc, 100
 Comabella, Joan, 182
 Comas, Ramon Nonat, 194
 Comas i Llavería, César, 219, 348
 Comas i Solà, Josep, 17
 Comas, A., 307
 Conforto, Francesc, 348
 Cooligde, N. A. B., 113
 Coroleu, Wifred, 285
 Corp, Francesc, 1
 Costa Ferreira, A. de, 192
 Costa Ferrer, Jaume, 348
 Courotte, M., 261
 Cots, Ferràn de, 348
 Cuadrado, Eloi, 285
 Cuyàs, Narcís, 16, 222, 284
- D**agés Viñals, Josep, 348
 Dalmau Nolla, Joaquim, 348
 Dalmau, Nolla, Emili, 348
 Danés i Torras, Josep, 16, 46, 195, 348
 Danés i Torras, Joaquim, 159, 161
 Danés i Bernedas, Joan, 181, 195, 198, 268
 Daumet, G., 113
 Davezac, E., 191
 Delpont, Jules, 111
 Delclós, J., 259
 Dicenta, Joaquim, 348
 Dive, Paul, 113
 Domènech, Eduard, 285
 Domènech i Estapà, J., 28
 Domènech i Mansana, Josep, 14, 16, 42, 46, 62, 71, 91, 96, 194, 245, 268, 302, 313
 Domènech i Montaner, Lluís, 27
 Domènech i Roura, Pere, 309
 Dubois, A., 114
 Duffour, J., 191, 263, 346
 Duràn, E., 110, 344
 Duràn i España, Joan, 285
 Duràn Reynals, R., 348
 Duràn i Cañameras, Fèlix, 28, 62, 71, 115, 180, 194, 234, 267, 268
- Duràn Sampere, Agustí, 348
 Durand, Ch., 112, 346
 Durand, Robert, 348
- E**lias i Juncosa, J., 190
 Ermità de Cabrenç, L', 110
 Escofet i C.^a, 44
 Escolà, 182
 Escribano, E., 346
 Espejo, C., 112, 190, 261
 Espinosa, A. M., 113
 Espoy de Samà, Lluís, 348
 Estalella, Ribó, R., 348
 Estany, Martí, 303
 Esteve i Seguí, J., 259
- F**abre, M. L. A., 191
 Fabrés, Joan, 348
 Fagula, Josep, 100
 Falisse, L., 112
 Fargas, Carles, 182
 Fargas, Miquel A., 285
 Fatàs, 130
 Faura i Sans, Marià, 195, 313
 Fenech, 308
 Fenollet, P. de, 344
 Fernández Bethencourt, F., 111, 189, 260, 345
 Ferrando Mas, P., 262
 Ferrer, Josep, 203
 Ferrer, Eduard, 313
 Ferrer i Aledo, J., 110
 Ferrer i Patau, 307
 Ferrés, Eduard, 28, 91
 Firmat, Josep, 348
 Fita, Fidel, 111, 189, 190, 260, 345
 Florensa, Adolf, 14, 42
 Folch i Torres, Joaquim, 283
 Folguera Grasi, Francesc, 348
 Fonseca, 182
 Font, Ignasi, 307
 Font, Josep, 100
 Font i Gumà, Josep, 16, 46
 Font i Sagué, Norbert, 153, 222, 285, 304
 Fontaine, E., 260, 344
 Fontrodona, Jaume, 99
 Foronda, M. de, 260, 345
 Forteza, Guillem, 348
 Fournier, M., 113
 France, H. de, 192

- Franch, Josep, 195
 Freginals, Cristòfol, 182, 284, 303
 Freixas, Agustí 100
 Freixas, Josep, 100
 Freixe, J., 111
 Freixes, Francesc, 100
 Fuster, Narcís, 308
- Galante, A.**, 261
 Galbany i Parladé, Josep, 303
 Galobart, Enric, 182
 Gallardo i Martínez, A., 285
 Gallardo Garriga, A., 267,
 Gallisà, Antoni, 115
 Gallois, E., 112
 Ganzenmüller, B. A., 29
 Garín, J., 260
 Garriga, Josep i Lluís, 285
 Garrut Sala, Josep, 348
 Gascón de Gotor, A., 111
 Gasull, Lluís, 348
 Gaurier, L., 19, 191, 263, 346
 Gaza, Adolf, 194
 Gaza, Alfred, 182, 284, 303
 Gelabert, F., 192
 Gelinet, R., 112
 Gélínier, M., 112
 Geniclara, 66
 Gentil, L., 111
 Gibert, Lluís, 348
 Gibernau, J., 260
 Giménez, Lombardo, M., 346
 Giral, Agneta, 182
 Giraud, E., 112
 Girona, Manuel, 285
 Girona, Francesc, 348
 Gironde, Comte de, 192
 Gironella, Ferràn, 348
 Godàs, F., 17
 Goday, Josep, 283, 348
 Godó, Salvador, 307
 Gombault, R., 346
 Gómez, M., 19, 345
 Gómez Centurión, J., 111, 189, 260, 345
 Gomis, Cels, 188, 344
 González, Rafel, 190
 González Sánchez, Joan, 348
 Gorria i Royan, H., 259
 Gosch, Narcís, 307
 Gourdon, M., 19, 113, 191, 263, 346
- Gottschalk, Guillem, 348
 Granadino, F., 18
 Grando, Ch., 18, 260
 Grau, Joaquim, 348
 Grau, Josep i Ramón, 285
 Grèze, M., 192
 Griera, A., 259, 344
 Gros, V., 346
 Guarro, Lluís, 285, 303, 310
 Guasch, Joan M., 303, 349
 Gudiol, Josep, 110, 189, 259, 283, 344
 Güell i Terradas, 307
 Guillemany, Marià, 348
 Guzmàn, J., 111
- Hanssen, F.**, 263
 Harlé, E., 260, 262
 Haussez, Baró de, 113
 Heredia de Gili, Elionor, 348
 Herment, E., 262
 Hernández Sanz, F., 110, 189
 Hernández, M., 110
 Herrera, A., 345
 Homs, Lluís, 28, 91, 350
 Horn, Josep, 348
 Huidobro, L., 112
- Iglesias, Fèlix**, 270
 Illa, Ll. C., 110
 Iñiguez, F., 345
 Isnard, E., 113
 Izquierdo, Ll., 259
- Janet, A.**, 112
 Jequier, M., 114
 Joinville, P. de, 191
 Jordà, Carles, 285
 Jordàn de Urries, J., 344
 Juncadella, Rodolf, 193
- Kirchner i Catalàn, F.**, 124, 194, 198, 269
- Lafuente, J.**, 261
 Lago i González, M., 260
 Laguarda, Joan J., 221, 284
 Laiglesia, F. de la, 189
 Lampérez, V., 18, 190, 261
 Lacrivier, R., 344
 Labrouche, P., 346
 Latouche, M., 192

- Laurencin, Marquès de, 111, 190, 260
 Ledormeur, G., 112, 113, 263
 Leroy-Beanlieu, P., 191
 López, Pelai, 348
 Lorenzo Sierra, R. P., 112, 190
 Loti, Pierre, 47
 Loolidge, W. A. B., 347
 Lozano Muñoz, F., 18, 261
 Lundh, Alexis, 99, 195
- L**lagostera, Lluís, 283, 303, 349
 Llatas, Emili, 303
 Llimona, Rafel, 348
 Llorens i Ferrer, E., 182, 286
 Lloret, Joaquim, 195
- M**acias, M., 19, 112, 190, 346
 Madico Pi, Josep, 348
 Madrid Muñoz, A., 260
 Magenty, J., 110
 Magnuson, M. A., 99
 Maige-Lefournier, Matilde, 113, 346
 Mallat, Enric, 182, 197
 Maluquer Nicolau, Josep, 348
 Mandonnet, P., 111
 Marcet Ribalta, Josep, 348
 Marcet, Adeodat, 18, 188
 Marcer, Melcior, 195
 March, J. M., 110
 Marchand, E., 191
 Marin, Germain, 110, 344
 Maristany, Pere Grau, 285
 Martel, E. A., 262
 Martí i Julià, D., 119
 Martinell, César, 195, 348
 Martínez Salazar, A., 112
 Marthorez, J., 192, 263
 Martorell, Jeroni, 16, 40, 283, 303
 Mas, J., 17, 344
 Mas Bagà, A., 307
 Mascart, J., 192
 Masnou, P., 110
 Masó Cornellà, Joan, 348
 Maspons i Anglases, Francesc, 349
 Maspons Casull, Miquel, 348
 Massó, Joan, 182, 197
 Mata, Llorenç, 285
 Mata, Santos, 97, 99
 Mateu, Josep, 100
 Matheu, Josep, 285
- Mathorez, J., 113
 Maura i Gamazo, G., 260
 Maurel, H., 19, 191
 Maurer, Carles, 285
 Meillon, A., 19, 113, 191
 Mélida, J. R., 111, 261
 Mengel, M., 111
 Mesplé, F., 346
 Mezquita, Carles de, 113, 192
 Mestres, Santiago, 348
 Metzleze, Rovira, Pau, 348
 Millet i Maristany, J., 348
 Miquel i Planas, R., 285
 Miralles, J., 189, 348
 Miret, Martí, 270
 Miret i Maymir, Manuel, 97, 99, 284, 303, 309
 Miret i Sans, Joaquim, 16, 188, 222, 259, 344
 Miró i Borràs, Oleguer, 259, 344
 Micó i Guibernau, Josep M.^a, 14, 42
 Mitjans, Bartomeu, 285, 303
 Molina, V., 189
 Moliné i Brasés, E., 188, 344
 Monistrol, Marquès de, 195
 Montanya, 29
 Montoliu, Manuel de, 110
 Montsalvatge, Francesc, 181
 Mora, Artur, 193, 303, 311
 Morales, G. de, 111
 Morató, Rafel, 285
 Morató Roig, Josep, 368
 Morel, E., 192, 263
 Morel-Fatio, A., 192
 Morelló, Joaquim, 182, 303
 Morer, Josep, 308
 Moreno de Gueira, J., 189
 Mosell, Enric, 285
 Moyà, Ricard, 285
 Muller, Juli, 348
 Muntadas i Rovira, Manuel, 91, 115, 268, 269
- N**adal, Lluís B., 110
 Naval, F., 345
 Navàs, R. P. L., 190
 Nebot, D. M., 189
 Nicolau, 130
 Nin, Antoni, 196, 349
 Nonell, Joan, 184, 195

- Nonell, Llorenç, 184, 284
 Norby, Jacob, 99, 195
 Novo i Colson, P. de, 111
 Núñez, R., 112
- O**llé, F. A., 345
 Olano, Josep de, 285
 Oliveda, Alfons, 303
 Olivella, Lluís G., 184, 348
 Oliveras, Jaume, 62, 91, 184, 268, 284
 Orriols, Joan, 310
 Ortínez, Marià, 184, 348
 Ossuna, M. de, 190
- P**adreny, Daniel, 348
 Pagès, Joan, 304
 Palmarola, Joan, 348
 Palmieri, J., 344
 Par, Alfons, 13, 285, 303
 Parera Figueras, Ferràn, 348
 Parés i Bartra, Francesc X., 28, 184, 195,
 196, 198, 267, 268, 284, 309
 París, P., 113, 192
 Parpal, Cosme, 188
 Pascual Carreras, Joan, 348
 Pastre, L., 18, 110
 Payró, Josep, 100
 Paz, J., 112, 190, 261
 Pedrerol, N., 307
 Pelayo, A. G., 19
 Pell i Cufi, Frederic, 368
 Pella i Forgas, Josep, 17, 188
 Peinador, L., 345
 Perdigó, Manuel, 184
 Pérez Argemí, Jaume, 11
 Pérez Rubin, L., 18
 Pérez, Secundí, 100
 Pérez de Guzmàn, J., 189, 261, 345
 Pérez Pastor, C., 263, 347
 Pich i Poch, M., 260
 Picó i Campamar, Ramón, 197, 268
 Pitollet, G., 111
 Planas, Ramón, 184
 Planas, Joan, 9
 Planas i Vila, 197
 Planas, Ramir, 2
 Planas, Josep, 184
 Planella, Francesc, 184
 Plued, Artur, 100
 Polavieja, Marquès de, 189, 190
- Polentinos, Comte de, 18, 190
 Pons i Henrich, Antoni, 285
 Pons, J. S., 110, 259
 Porcar i Tió, Manuel, 285
 Porqueras, Joaquim, 348
 Pottier, F., 192
 Prat, Joan, 21
 Prats, Manuel, 175
 Puget, Jacinte, 184
 Puig i Cadafalch, Josep, 16, 46, 222, 283
 Puig i Gairalt, Ramón, 15, 42, 43, 44, 350
 Puig i Sais, Hermenegild, 194
 Puig i Boada, Isidre, 15, 40, 45
 Puiseux, V., 112
 Pujador, Isidre, 148
 Pujol i Germà, 307
 Pujol, P., 188, 344
 Puntas, Josep, 184
- Q**uer, Eduard, 348
- R**àfols, Josep F., 15, 44
 Ramis, Joaquim, 285
 Ramis de Ayreflor, J., 259
 Ramos, G., 263
 Rayssé, E., 263
 Reig, Pere, 14, 182, 184, 269
 Renart, Denis, 283
 Ressayre, M. G., 192
 Revilla, J. A., 18, 112, 190, 261, 345
 Ribello, Soares, 113
 Ribera, Enric, 184
 Ribot, Santiago, 184
 Ricart, Manuel, 285
 Riera i Colom, Jaume, 197, 268
 Riera i Boada, M., 184
 Riera i fills, 307
 Rifà, Viuda de, 285
 Rigat, Antò, 285, 309
 Rittwagen, G., 111
 Rius i Matas, Pere, 196, 349
 Rius i Vallès, Amelia, 348
 Roca, Josep M.^a, 119
 Rocafort, Ceferí, 193, 198, 217, 268, 269,
 284, 303
 Rocamora, Marc, 270, 285
 Rodríguez, J. M., 113, 192
 Rodríguez Alcántara, M., 194
 Rogent, E., 110, 344
 Rogent, Josep, 285

- Roig Casanovas, Artur, 348
 Roig, Joan, 114, 196
 Roig, Gabriel, 114, 169, 184, 193, 194, 196, 284, 313, 314, 349
 Rojas, T., 346
 Romero de Torres, E., 111
 Rondon, P., 346
 Ros, Llorenç, 195
 Ros, Marià, 184, 193
 Rosa Balaciart, Albert, 348
 Rosals, Joan, 195
 Roso de Luna, M., 345
 Rosell Pelegrí, J., 348
 Rotger, M., 189
 Rubió, J., 17
 Ruiz Tortajada, Sebastià, 348
 Rius Sanromà, A., 348
 Rull, Joan, 100
 Rusiñol, Santiago, 66
- Sabadell Mercadé, Josep, 348**
 Saborit, Jaume, 348
 Saco i Arce, A., 112, 191, 262, 346
 Sagarra, Ferràn de, 259
 Sagnier, Josep M.^a, 14, 42, 115
 Saint Saud, comte de, 29, 307, 312
 Sala, Gaspar, 184, 195, 221, 284
 Sala i Molas, J., 110, 189
 Salvià, Mn., 308
 Salvany, Josep, 66, 114, 184, 197, 220, 268, 284, 285
 Sallent, Francesc, 348
 Sambola, Antoni, 184
 Sanguino, J., 111, 189, 345
 Sanchis i Sivera, J., 17, 110, 344
 Sancho Padilla, G., 346
 Sanpere i Miquel, Salvador, 119, 143
 Sans, Eudalt, 348
 Sans i Font, J., 110, 189
 Sansot, M. A., 191
 Santamaria i Armengol, Albert, 97, 99, 195
 Sarbin, A., 262
 Sarret i Arbós, J., 17, 259, 344
 Sarrete, J., 260
 Sayó Pedron, Josep, 123
 Schilling i C.^a, E., 29
 Schrader, F. S., 191
 Schulten, A., 345, 347
 Seix i Barral, 29
 Sellarés Vernet, Joan, 348
- Senesteva, Ramón, 307
 Sennen, Frère, 19, 112
 Sentenach, N., 111, 190, 345
 Serés, Antò, 348
 Serra, Valeri, 100
 Serra, Joaquim, 284, 285
 Serra i Pagès, Rosèn, 28, 62, 197, 198, 269
 Serra i Vilaró, J., 27, 61, 80, 101, 185, 223, 245, 316
 Serra Viñas, Josep, 348
 Sibecas, Joan, 348
 Sierra, Manuel, 348
 Simón, Martirià, 348
 Singelman, C., 345
 Sirera, Rogeli, 348
 Sistachs, Joan i Lluís, 285
 Sobral, J. G., 111
 Soldevila, F., 17, 344
 Soldevila Grau, Pere, 348
 Soler, Enric, 184
 Soler, Gaietà, 259
 Soler Nolla, Josep M.^a, 348
 Soler i Escofet, Ignasi, 196, 349
 Soler i Palet, J., 344
 Soler i Santaló, Juli, 79, 121, 147, 184, 194, 198, 233, 269, 270, 284, 286, 303
 Soriano, Ramón, 270
 Souviron, P., 191
 Suriñach, Marià, 312
 Surribas Bracons, Joan, 348
 Surribas Riera, Josep, 348
- Taillefer, Abbé, 192**
 Tarragó, Ferràn, 15, 44, 45, 195
 Tarragó, Josep, 196
 Tatxé, Josep, 194
 Teixidó, Antò, 285
 Teixidó, Joan, 285
 Teixidó, Ricard, 285
 Tey, Manuel, 309
 Thalhammer, R. P. S., 262
 Tercé, capitaine, 192
 Tormo, E., 111, 345
 Torner, Amadeu, 285
 Torras, Joaquim, 184, 348
 Torras Buxeda, Rosa, 348
 Torras, César August, 14, 16, 28, 41, 49, 66, 115, 152, 155, 193, 197, 198, 201, 222, 267, 268, 271, 283, 284, 285, 303, 311, 349

- Torras i Bages, Josep, 283
 Torre Bueno, J. R. de la, 19
 Torrent i Boit, Francesc, 285
 Turull, Pau M., 348
 Touchon, R., 191, 263, 346
 Traval, Ramón, 348
 Trias, Bartomeus, 285
 Truniger, Guillem, 348
 Tucci, R. de, 259
 Tur, L., 345
- U**bach Mascaró, Albert, 348
 Ubach i Vinyeta, Francesc, 197, 268, 270
 Ussel, J. de, 262
 Uteau, R., 191
 Uriarte, Carles, 348
- V**aamonde, C., 112
 Valentí, Agustí, 29
 Valentí i Vivó, Ignasi, 17, 259
 Valon, P. de, 263
 Valldaura, A., 260
 Valls Campaner, Lluís, 303
 Valls Taberner, Ferràn, 110
 Valls Torner, Joan, 348
 Vayreda, Pere, 196
 Veaux, Billard de, 113, 191
 Vega i March, M., 16, 46, 222
 Vehrlin, J., 346
- Ventalló, J., 344
 Vera, V., 18, 190
 Verdaguer i Callís, N., 13
 Viallat, A., 112
 Vidal, Josepa, 285
 Vidal, Lluís Marià, 17, 150, 303, 310
 Vidal, Pierre, 260, 344
 Vidal Salvó, Joan, 348
 Vidal i Riba, Eduard, 62, 97, 99, 100,
 115, 195, 196, 222, 233, 267, 268, 285,
 303, 309, 349
 Viera, J., 191
 Vila, Josep, 285
 Vila, Antoni, 259
 Vila, Tranquili, 348
 Vilaplana, J., 189
 Vilar, Ferràn, 348
 Vilaró i Griera, J., 110, 344
 Vilarrosa, Emili, 100
 Vilaseca, Forcada, Josep, 348
 Ville, H. de la, 192, 263, 347
 Villegas, F. de, 190
 Vintró, Juli, 270, 303, 311
 Vinyas, J., 260
 Viterbo, Sousa, 113, 192, 263
 Vives, A. 189
 Vives i Castellet, Josep M.^a, 15, 43, 195
- X**icoy i Grau, J., 303

NOMS TOPOGRÀFICS *

- A**barquedura, collada, 148
 Abat, cova del, 170
 Abellar, r., 205
 Adri, p., 298
 Aitona, p., 257
 Aigües bones, p., 79
 Alba, pic, 126
 Alps, m., 127, 277
 Alemanya, estat, 10
 Alfar, m., 177
 Alpujarra alta, s., 198, 269
 Alins, p., 202
 Aldosa, p., 203
- Alp, p., 204
 Amurriadors, p., 174
 Andes, m., 278
 Aneto, pic de, 62, 91, 124, 267, 349
 Andorra, v., 54, 202, 224
 Ancosa, plana, 196
 Andorra la vella, p., 202
 Angulasters, estany, 202
 Anyós, agregat, 202
 Anet, església, 217
 Aramprunyà, castell, 63, 115, 266
 Artesa, p., 114, 266
 Aràn, v., 91, 126, 267

* Les abreviatures usades en aquest índex són : p. poble, ciutat, vila o caseriu; r. riu, riera, torrent; v. vall; c. comarca; m. montanya o cim; s. serra.

- Ara, r., 125
 Ardevol, v., 198, 267
 Arinsal, p., 203
 Areo, r. 211
 Aragó, regió, 214
 Areu, p., 217
 Araos, p., 217
 Arremoulit, cabana, 74
 Arrenca-fels, pujada, 153
 Aspe, v., 267
 Asquiró, m., 207
 Atalaia, pic, 265
B
 Baviera, ducat, 11
 Bagà, p., 20, 49, 52, 106, 228, 284
 Barcelona, p., 13, 15, 16, 30, 65, 94, 258, 289
 Bastareny, r., 24, 49
 Bagur, p., 42
 Bagnères de Luchon, poble, 62, 14, 79, 268
 Barberà, c., 63, 266
 Balenyà, p., 66
 Balaitous, m., 73
 Balaguer, p., 114, 266
 Bac, r., 153
 Barrancs (dels), glaciari, 125
 Bassegoda, puig, 151
 Bastiments, cim, 304
 Baget, p., 163
 Baget, v., 152, 164
 Batllia, coll, 151
 Barrancot, r., 164
 Bac del Vaquer, camí, 167
 Banyoles, p., 177, 284
 Batera, serrat, 178
 Badajoz, p., 214
 Baien, església, 217
 Begués, pla, 265
 Berga, p., 23, 61, 108, 197, 228
 Bellpuig, p., 28, 62
 Belcaire, p., 55
 Bellver, p., 59, 103
 Benasque, vall, 62, 77
 Benasque, p., 122
 Bertí, s., 68, 118, 265
 Bertí, p., 66
 Bellevue, gruta, 73
 Bestracà, pic, 152, 164
 Bestracà, convent, 173
 Bellpuig, p., 267
 Beuda, p., 153, 196, 289
 Besalú, poble, 148, 196, 234, 266, 289
 Bellestar, p., 216
 Binefar, p., 62
 Bielsa, port, 77
 Bigorre, p., 79
 Bianya, v., 148
 Bianya (Sant Salvador), església, 148
 Bianya, r., 148
 Bisbe, torra, 265
 Bisbe, cova del, 173
 Bisbal (la), p., 197
 Blancafort, p., 159
 Blanes, p., 33, 195, 266
 Bonaigua, port, 77, 211
 Bohí, v., 62, 91, 211, 267
 Boltaña, p., 122
 Borró, r., 152
 Bom, port, 132
 Bodelquer, estret, 153
 Bolós, p., 152
 Boix, collada, 151
 Boixeda, coll, 151
 Botella, coll, 202
 Bort, port, 206
 Boixedo, r., 210
 Bofia, serres, 212
 Breda, p., 265
 Brugues, ermita, 63
 Broto, v., 79
 Breithorn, m., 281
 Burriach, castell, 15
 Burro (salt del), 169
 Bujaruelo, port, 77
C
 Canigó, m., 5, 65, 176, 304
 Catalunya, regió, 9, 104, 117, 234
 Castellar d'en Huc, p., 11, 52, 197
 Castellfullit, p., 62, 109, 153
 Castelldefels, p., 28, 115, 266
 Castanya, refugi, 77
 Cauterets, p., 48, 79, 279
 Calaf, p., 114, 115, 266
 Camprodón, p., 115, 155, 197, 304
 Castella, regió, 118
 Calma, (pla de la), 118
 Caves, coll, 148
 Castilla, s., 148

- Capçacosta, s., 148
 Carrera, v., 148
 Castellar, s., 168
 Castellar, r., 152
 Capellades, p., 265
 Capelada, r., 152
 Capelló, coves, 265
 Castellvell, p., 152
 Canyamàs, p., 155
 Capsec, p., 156
 Cavallera, castell, 158
 Çamargol, coll, 164
 Cabiró, coll, 164
 Capellà (salt del), 169
 Caritg, v., 175
 Castelló d'Empuries, p., 177
 Cadaquers, p., 177
 Calella, p., 177
 Cabrera, m., 177, 164
 Castellot, runes, 180
 Campins, p., 197, 266
 Cabús, port, 202
 Canillo, p., 202, 224
 Casamanya, pic, 202
 Campllonc (pla de), 229
 Castelló, vescomtat, 206, 217
 Cardós, r., 204, 216
 Cases del Mas, p., 203
 Castellarnau, p., 217
 Camporau, serra, 212
 Caldes, p., 229
 Cabús, tossal, 212
 Campfranc, v., 267
 Call-llari (plànol de), 228
 Capdella, m., 211
 Capdella, llac, 267
 Cadí, s., 212
 Centelles, castell, 16, 46, 65, 90
 Centelles, p., 90, 266
 Cervelló, p., 28, 91, 266
 Cervera, p., 28, 62, 267
 Cerdanyola, p., 63
 Cerdanya, c., 103, 186, 287
 Cebollera, port, 210
 Cernera, r., 207
 Cistella, p., 298
 Civís, p., 206
 Cisà, santuari, 90
 Cinca, r., 125
 Cinqueta, r., 125
 Clocalou, p., 150
 Corbera, p., 28
 Colomès, port, 91, 268
 Colòmbia, estat, 278
 Comella, r., 152
 Cos, s., 161
 Cornellà, p., 242
 Coll-roig, barranc, 170
 Collsacabra, s., 197
 Conflent, collada, 204
 Comte, port, 212
 Cotopaxis, pic, 278
 Creus (cap de), 115
 Cregueña, estany, 127
 Creixenturri, v., 153
 Creixenturrí, castell, 158
 Creu de Principi, coll, 171
 Culebres, pic, 91, 268
 Cursonell, v., 174
 Custoges, s., 178
 Cuyàs, càn, casal, 265

Chamonix, p., 277
 Charmoz, pic, 278

Dòna, pic de la, 304
 Duero, r., 214

Ebre, r., 11, 214
 Elius, esglesia, 217
 Empordà, c., 150, 234
 Emigrants, pla, 171
 Enoshina, illa, 5
 Engostí, pic, 171
 Encamp, p., 202, 224
 Enclar, s., 205
 Equador, estat, 278
 Erts, p., 203
 Espanya, estat, 11, 94, 103, 254
 Esquellerins, pont, 156
 Espasa Ça, castell, 173
 Espinau, fondalada, 176
 Estartit, cap, 177
 Espot, m., 211
 Escaldes, p., 202
 Estats, pic, 202
 Essera, r., 122, 125
 Europa, continent, 10

Faig, coll, 152

- Faig, font, 22
 Farga vella, cascata, 49
 Falgosa, pista, 99
 Falgueres, coll, 152
 Falgars, font, 196
 Ferràn, s., 152
 Ferrer (càl), font, 154
 Fígols, p., 60
 Finestres, s., 164
 Figueres, p., 196, 257, 266
 Flamisell, v., 267
 Fornols (valls de), 22
 Forqueta d'Orsone, refugi, 74
 Font-freda, font, 228
 França, estat, 48, 75, 105, 128
 Francoí, r, 11
 Freser, v., 90
 Fuji, m., 1
 Fujiyava, r., 8
 Fontromeu, santuari, 286
- G**arrafi, costes de, 28, 266
 Cavarnie, cascata, 46, 79, 128
 Garrotxa, c., 148, 234
 Gaube, estany, 79
 Gavà, p., 115
 Gadesa, p., 115
 Garriga, p., 230, 350
 Gelida, p., 28
 Gelada, port, 91, 268
 Gisclareny, p., 26, 60, 225
 Girona, p., 34, 53, 177, 238, 289
 Girants, cingles, 170
 Ginebret, bosc, 175
 Gistain, v., 198, 268
 Glorieta, r., 204
 Gcsol, p., 26, 54, 225
 Gotemba, p., 1
 Gorc negre, cascata, 196
 Gra de Fajol, cim, 304
 Graus, p., 62
 Grau, estret, 166
 Creixa, s., 56, 115
 Granada, p., 101, 268
 Gualba, p., 196, 266
 Guardia, p., 63
 Guardiola, pont, 109
 Guimerà, p., 18
 Guitarriu, p., 152
 Guilla, portell, 169
- H**akone, m., 4
 Hakone, llac, 5
 Haravo, església, 217
 Himalaia, m., 278
 Hostalrich, p., 34, 187, 265
 Home mort, coll, 148
 Hostal nou, p., 150
 Holanda, estat, 198, 268
- I**gualada, p., 63, 197, 268
 Italia, estat, 15
- J**aca, p., 122, 267
 Jalón, r., 214
 Japó, estat, 1
 Jovell, p., 203
 Julià del Mont, santuari, 151
 Junquenat, collada, 176
 Jungfrau, m., 282
- K**iato, p., 2
- L**ogroño, p., 214
 Luz, v., 48
 Lys, v., 74
- L**lacuna, p., 196, 266
 Ladó, p., 196, 266, 298, 302
 Lladoner, pont, 28
 Llauset, port, 91, 268
 Llavorsi, p., 208
 Lleida, p., 9, 18, 28, 62, 94, 267
 Llerca, r., 152
 Lligordà, p., 289
 Lliguarda, p., 180, 196
 Linàs, p., 226, 350
 Llobregat, r., 11, 49, 115, 266
 Llorenç del Munt, monestir, 94
 Lloret de Mar, p., 115, 195, 266
 Llorona, p., 151
 Llovera, v., 198, 268
 Longarriu, p., 156
 Longarriu, font, 153
- M**adrid, p., 11, 83, 246
 Matagalls, pic, 13
 Manresa, p., 106
 Martorell, p., 27, 266
 Malgrat, p., 33, 195, 266
 Malanyeu, p., 54

- Massanès, p., 57, 224
 Maladeta, m., 62, 74, 268
 Marboré, vessant, 73
 Magalona, p., 289
 Mayans (càn), torra, 90
 Mallorca, illa, 96, 115, 197, 268
 Maleides, montanyes, 119, 198, 349
 Marsella, p., 289
 Marmures, glaciari, 125
 Mare-de-Déu del Mont, santuari, 151, 266, 294
 Malrem, coll, 152
 Madalena, s., 168
 Malafor, r., 170
 Mantet, coll, 313
 Massana, p., 202
 Massanet, p., 177
 Martanyà, espedat, 171
 Mare-de-Déu de la Serra, santuari, 216
 Mediterrani, mar, 5, 33
 Metge, vall, 197
 Mina, port, 77
 Midi, pic de, 115, 278
 Miralles, p., 196
 Ministra, s., 214
 Montserrat, m., 91, 115, 116
 Mondo, r., 152
 Montseny, m., 33, 65, 115, 118, 150, 196, 350
 Montmajor, m., 152
 Montsoriu, castell, 34, 265
 Montpetit, m., 152
 Montblanc, p., 63, 197, 278
 Montmell, s., 265
 Mont-blanc, m., 278
 Moïer, castell, 158
 Mont perdut, m., 73, 126
 Mont-Cervin, m., 282
 Moles, coll, 152
 Molins de Rei, p., 91, 350
 Molinot, font, 154
 Molina, m., 98, 214
 Molinot, pont, 156
 Morella, p., 115
 Montagut, p., 296
 Montgrony, s., 115, 197
 Montcada, castell, 116
 Monés, s., 164
 Montsec, s., 206
 Montaner, collada, 204
 Montesclado, p., 216
 Montseny de Pallars, m., 211
 Mulleres, pic, 126
 Muga, r., 150
 Muga, v., 152
 Mulhacen, s., 198, 269
Narbona, p., 289
 Nagoya, llac, 8
 Nava, p., 151
 Nàpols, p., 267
 Nevada, s., 214
 Niubó, p., 252
 Nou de Bassegoda, casal, 74
 Noguera Pallaresa, r., 204
 Noris, p., 206
 Nuria, v., 115, 168, 268, 304
 Nuvia (salt de la), salt, 169
Odelló, p., 287
 Ogassa, s., 101, 168
 Oix, p., 152
 Oliana, p., 115, 212
 Olot, p., 49, 62, 148, 267
 Oliveres, casal, 180
 Oncet, estany, 79
 Oó, estany, 79
 Or-Moi, vall, 166
 Ordino, p., 202
 Ordesa, cabana, 79
 Ordesa, v., 125
 Organyà, p., 115
 Osca, p., 121, 198, 267
 Os, p., 204
 Ossen, coll, 216
 Ossejà, p., 103
 Ovella, pic, 212
Palera, monestir, 289
 Pacífic, mar, 1, 9
 Palafoles, castell, 15, 33, 45, 116, 195, 266
 Papiol, p., 265
 París, p., 47
 Pau, p., 19, 48
 Pallars, c., 54, 202
 Pas del vent, coll, 63, 266
 Packe, refugi, 74
 Pardines, p., 99
 Pardines, castell, 159
 Paderna, estany, 132

- Passa-serres, collada, 148
 Palomeres, serra, 152
 Palanca d'agafa l'ase, penyalars, 166
 Palamós, p., 197
 Peguera, rasos de, 224
 Pendiç, coll de, 22
 Peñíscola, p., 115, 268
 Pertus, p., 177
 Pera, p., 162
 Perpinyà, p., 186
 Pesto, p., 267
 Pireneu, m., 14, 47, 65, 73, 117, 121, 289
 Pic-long, massiç, 74
 Pineta, port, 77
 Piedrafita, glaciàr, 125
 Picada, port, 132
 Pinós, s., 198, 268
 Pi de la Gorra, p., 207
 Plau, port, 77
 Plana, s., 205
 Pompeia, p., 62, 267
 Poblet, monestir, 350
 Pobra (la), p., 115, 258
 Pons, p., 115, 266
 Portvendres, p., 186
 Pontons, p., 196, 266
 Porqueres, p., 234
 Pobra de Lillet, p., 197
 Premià, p., 90
 Premià de dalt, p., 266
 Principi (cân), font, 171
 Prats de Molló, p., 197
 Prat de la Cabana, font, 207
 Prugent, coll, 151
 Puigmal, pic, 65
 Puig-Ou, pic, 153
 Puigsecalm, puig, 151
 Pujador, p., 156
 Puigcerdà, p., 197
 Puigmajor, m., 197
 Puy, p., 203
 Puigllançada, m., 265
 Py, p., 313

Quera (cân), casal, 168
 Queralt, castell, 196, 266
 Queralt, santuari, 197
 Querlit, m., 287

Rabós, castell, 293

 Rabiet, coll, 14
 Ras de conques, p., 216
 Requesens, castell, 13, 177
 Resclusanys, collada, 153
 Renclusa, m., 62
 Renclusa, refugi, 119, 121, 192, 268, 286, 313
 Renclusa, cabana, 74, 129, 286
 Remolà, estany, 115, 266
 Ribes, v., 29, 96, 103, 351
 Ribes, p., 30, 90, 268
 Ribes, coves, 159
 Ridaura, p., 62, 109
 Ridaura, s., 148
 Ripoll, p., 62, 154, 197
 Rigart, v., 90
 Ribereta, port, 91, 268
 Ricarda, estany, 115, 266
 Ribelles, r., 152
 Ribera dels senyors, torrentera, 153
 Riumadriu, r., 202
 Rialp, p., 208
 Rierada, La, p., 350
 Roma, p., 43, 62
 Rocafort, p., 63
 Roland, massiç, 13
 Roses, p., 103, 161
 Roca Bastella, r., 152
 Rocabruna, v., 152
 Roques Blanques, torrentera, 153
 Roca del Vicari, salt, 169
 Rocacorba, m., 177
 Roca pastora, cingles, 179
 Rosselló, c., 187
 Rubió, coma, 212
 Run, engorgat, 62

Sabadell, p., 114, 265
 Saldes, p., 52, 228
 Sarreal, p. 63
 Santigosa, collada, 148
 Salarsa, r., 152
 Sadernes, p., 153
 Salas (cân), casal, 174, 197
 Salut, santuari, 265
 Sayol, s., 170
 Sales, pic, 171
 Sant Adrià, p., 265
 Sant Andreu de Socarrat, església, 150
 Sant Aniol, r., 152

- Sant Andreu de la Cartanya, refugi, 312
 Sant Andreu de Mata, p., 242
 Sant Andreu de Serinyà, p., 245
 Sant Bartomeu de la Quadra, església, 350
 Sant Cugat, p., 27, 91, 265, 284
 Sant Celoni, p., 197, 266
 Sant Cristòfol d'Usall, església, 242
 Sant Etienne, p., 154
 Sant Feliu de Codines, p., 65
 Sant Feliu del Llobregat, p., 195, 265
 Sant Feliu de Guixols, p., 197
 Sant Grau, ermita, 52
 Sant Hilari, p., 17
 Sant Iscle de les Feixes, ermita, 63, 266
 Sant Jaume, castell, 266
 Sant Joan de les Fonts, p., 62, 150, 154, 289
 Sant Joan de les Abadesses, p., 65, 148, 268
 Sant Joan de la Peña, p., 267
 Sant Joan de Mediona, p., 196, 266
 Sant Jeroni de la Murtra, m., 350
 Sant Joan de l'Erm, santuari, 208
 Sant Julià de Loria, p., 205
 Sant Julià de Malant, església, 242
 Sant Julià de Corts, p., 242
 Sant Joan de Borgonyà, parroquia, 244
 Sant Llorenç del Munt, monestir, 178, 265
 Sant Martí Sarroca, p., 63, 196, 266
 Sant Martí del Clot, església, 150
 Sant Martí de Centelles, p., 65
 Sant Martí de Capsec, església, 150
 Sant Miquel de Cruilles, monestir, 94
 Sant Martí Saserra, església, 196
 Sant Martí de Brufaganya, santuari, 196, 266
 Sant Miquel de Campmajor, p., 244
 Sant Pere de Tallet, església, 150
 Sant Pau, coll, 152
 Sant Pau de Seguries, collada, 153
 Sant Pere de Roda, monestir, 177
 Sant Pere y Sant Feliu de Fontcuberta, p., 244
 Sant Ponç de Molés, església, 228
 Sant Quintí, p., 196
 Sant Quirse, p., 242
 Sant Sadurní d'Anoia, p., 196, 266
 Sant Valentí de la Salarsa, església, 150
 Sant Vicenç de Camós, parroquia, 244
 Santa Agna, ermita, 90
 Santa Bàrbara, m., 166
 Santa Coloma de Queralt, p., 63, 268
 Santes Creus, monestir, 197, 267
 Santa Cristina, santuari, 266
 Santa Madalena, ermita, 216
 Santa Madalena, r., 204
 Santa Maria de la Grassa, monestir, 289
 Santa Maria de Camós, parroquia, 244
 Santa Maria de Bansells, ermita, 175
 Santa Marguerida, torra, 265
 Santa Pau, p., 62
 Santa Quiteria, ermita, 245
 Santes Creus, monestir, 350
 Sahorra, p., 313
 Serinyà, p., 234, 294
 Segre, r., 11, 204
 Segaró, p., 294
 Segarra, c., 18, 26, 63, 266
 Serrat, font, 148
 Serret, p., 217
 Setcases, p., 304
 Seturia, coma, 202, 206
 Seu, p., 216
 Sitges, p., 115, 266
 Sierra nevada, s., 198, 269
 Sitjar, m., 151
 Socotor, port, 77
 Solsona, p., 115, 226
 Soloria, m., 204
 Soria, p., 214
 Sort, p., 217
 Sous, m., 167
 Sous, monestir, 177, 196
 Suïça, estat, 10, 75
Tàrraga, p., 18, 115, 266
 Tarragona, p., 18, 30, 93, 119, 256
 Tamarite, p., 18.
 Taga, m., 90, 96, 115, 268
 Talaixà, p., 152
 Taio, m., 153
 Tavertet, cingleres, 197
 Tavaxaní, església, 217
 Terrí, p., 298
 Terrassa, p., 17, 265
 Tena, vall, 267
 Ter, r., 153, 304
 Theodul, refugi, 281
 Teïes, coll, 174

- Tetuà, p., 267
 Tirvia, p., 204
 Tibet, m., 278
 Tous, p., 63
 Torrelles de Foix, p., 63, 196, 266
 Toses, port, 77, 90, 265
 Tortosa, p., 115, 268
 Toledo, p., 115, 268
 Torra, p., 156
 Torra, font, 154
 Torra, castell, 173
 Tortellà, p., 165
 Toitx, m., 168
 Tor, r., 202
 Tor, p., 206
 Tolosa, p., 203
 Tossa, p., 195, 266
 Tokaido, via, 1
 Tokio, p., 2
 Tordera, p., 15, 33, 195, 266
 Tres reis, tossal, 115
 Tuixent, p., 58
 Tocarroya, cabana, 74

Ull de Ter, refugi, 76, 115, 129, 285, 303
 Uja, cingles de, 170

Valencia, p., 252, 188
 Vallbona de les Monjes, monestir, 28, 62, 267
 Vallcebre, p., 60, 83, 245
 Vallfogona, p., 62
 Valldeneu, p., 66
 Vallirana, p., 91, 266
 Vallvidrera, p., 265, 350
 Valibierne, vall, 91, 125, 268
 Vadella, font, 109

 Valldelbac, r., 152
 Vallferrosa, v., 198, 268
 Vallferrera, v., 202
 Valira, r., 202
 Vent, serra del, 28, 267
 Venecia, p., 43
 Vellós, r., 125
 Vernadell, coll, 152
 Vernet-les-Bains, p., 313
 Vexesarri, p., 206
 Vich, p., 65, 105, 283
 Viena, p., 41
 Vista rica, s., 63, 266
 Vilafranca, p., 63, 196, 266
 Vilafranca Conflent, p., 287
 Vignemale, m., 73, 128, 279
 Viella, port, 77
 Vilatorrada, p., 83
 Vilassar de dalt, p., 266
 Vilassar, p., 90
 Vilanova del camí, p., 265
 Vilanova, p., 115, 266
 Vilamajor, p., 350
 Vinaroz, p., 115
 Vives, s., 152
 Vilar, casal, 167
 Virós, església, 217
 Viver de Serrateix, p., 225
 Vilabertràn, p., 284

Xevall, p., 206

Yokohama, p., 1.

Zamora, p., 19, 118, 214
 Zuriza, port, 77
 Zermatt, p., 277

TAULA GENERAL

	Pàgs.
Una ascensió al Fuji-yama (Notes d'excursió), per Joan Planas	1
Conservació de les belleses naturals, per Alfons Par	9
Concurs d'Arquitectura... ..	14
Castell de Palafoles (Estudi gràfic i nota descriptiva), per Isidre Puig	33
Concurs d'Arquitectura (Veredict), per Jeroni Martorell	40
El circ de Gavarnie en perill, per T.	46
Nit de reis a la montanya, per Juli Barloque	49
El Castell de Centelles (Estudi gràfic i nota descriptiva), per J. Domènech i Mansana... ..	65
Refugis de montanya en la nostra terra (Un criteri sòbres la llur construcció), per Juli Soler i Santaló	72
L'església del Miracle a Tarragona	93
Excursióportiva al Taga : Els nostres concursos... ..	96
El xalet-refugi de la Renclusa, per F. Kirchner	121
El xalet-refugi de la Renclusa, per Juli Soler i Santaló	125
De Sant Joan de les Abadesses a Besalú per la Garrotxa, per Joan Danés i Vernedas.	148
Exposició Fotogràfica.	182
* * *	201
D'Andorra a Tirvia (Pallars), per Ceferí Rocaf... ..	202
Memoria per Gaspar Sala i Rosés	218
Segón Concurs d'Arqueologia	221
A nostres llegidors, per la Comissió Redactora	233
Notes d'alguns monuments de la Garrotxa i Alt Empordà, per J. Domènech Mansana	234 i 289
Memoria del Sr. Secretari	264
Discurs presidencial, per Lluís Llagostera	271
Primer Congrés d'Art Cristià a Catalunya, per R. V. E.	283
L'Obra del Xalet-Refugi d'Ull de Ter... ..	285 i 303
Publicacions rebudes	16, 110, 138, 259 i 344
Cançoner del Calic, per J. Serra i Vilaró	20, 52, 80, 101, 185, 223, 245 i 316
Secció Meteorològica, per J. S. i S.	31, 64, 92, 120, 199, 232, 247 i 351

CRÓNICA DEL CENTRE:

— Sessions oficials : Junta General i de seccions, pàg. 193 i 194. — Vetllada necrològica dedicada a D. Francesc Ubach i Vinyeta, pàg. 197. — Junta General Extraordinària, pàg. 349. — Sessió Inaugural, pàg. 349.

- Excursions i visites : A l'Hospital de Sant Pau, pàg. 27. — A la riera de Sant Medí, de Vista Rica a Sant Cugat, pàg. 27 — A Martorell, Castell de Sant Jaume i Gelida, pàg. 27. — A l'antiga Llotja de Mar, pàg. 28. — A les cases en construcció de la Gran Via Laietana, pàg. 28. — A les obres de la casa del passeig de Gràcia, n.º 82, pàgina 28. — A Castelledefels i Costes de Garraf, pàg. 28. — A l'escola de D.ª Maria Baldó, pàg. 63. — A Montblanc, Santa Coloma de Queralt i Igualada, pàg. 63. — A Sant Iscle de les Feixes i Cerdanyola, pàg. 63. — A Sant Martí Sarroca, Torrelles i Santa Maria de Foix, pàg. 63. — Al turó i castell d'Aramprunyà, pàg. 63. — A Ribes i sos encontorns, pàg. 90. — A Vilassar i Premià de Mar, pàg. 90. — A Centellas, pàg. 90. — A Vallirana i Cervelló, pàg. 91. — A Sant Cugat del Vallès, pàg. 91. — A les cases en construcció del carrer de les Corts Catalanes, pàg. 91. — A les obres del Port de Barcelona, pàg. 91. — A la casa dita de la Virreina, pàg. 91. — A la biblioteca del Museu del Parc, pàg. 91. — Excursióportiva al Taga, pàg. 96. — A Sabadell i Bosc de Càn Feu, pàg. 114. — A Calaf, Pons, Artesa i Balaguer, pàg. 114. — A Castelledefels, Sitges i Vilanova, pàg. 115 — A Gandesa, Horta, Morella, la Pobla, Turó dels Tres-Reis i Vinaroz, pàg. 115. — De Calaf a Organyà, Solsona, el Turó d'Oliana i Pons, pàg. 115. — A les valls de Ribes i Nuria, pàg. 115. — A les serres de Greixa i de Montgrony, pàg. 115. — A Camprodón i Ull de Ter, pàg. 115. — Al pic du Midi (alt pireneu francès), pàg. 115— De Lloret de Mar al cap de Creus, pàg. 115 — Al Montseny, pàg. 115. — A Montserrat, pàg. 115. — A Mallorca, pàg. 115. — Als estanyes de Remolà i a la Ricarda, pàg. 115. — A les cases de la Reforma, pàg. 115. — A la Catedral de Barcelona, pàg. 195. — A la casa d'en Gallisà, pàg. 115. — A Malgrat, castell de Palafolls i Tordera, pàg. 195. — A Sant Feliu de Llobregat, i a la Torra Blanca del propi terme, pàg. 195. — A Blanes, Lloret, Santa Cristina i Tossa, pàg. 195. — A Horta i el Laberint, pàg. 196. — A Figueres, Lladó, Mare-de-Déu del Mont i Besalú, pàg. 196. — A Vilafranca, Pontons, Sant Magí de Brufaganya, Queralt, la Llacuna, Sant Joan de Mediona i Sant Sadurní d'Anoia, pàg. 196. — A Gualba, Campins i Sant Celoni, pàg. 196. — Al Palau de la Música Catalana, pàg. 197. — A Santes Creus, pàg. 197. — A Berga, Queralt i vall del Metge, pàg. 197. — A Camprodón, la Presta i Prats de Molló, pàg. 197. — A Ripoll, Montgrony, Castellar d'en Huch i Pobla de Lillet, pàg. 197. — A Blanes, Lloret i Tossa, pàg. 197. — A Sant Feliu de Guíxols, Palamós i la Bisbal, pàg. 197. — Als cingles de Tavertet i regió de Collsacabra, pàg. 197. — Al Montseny, pàg. 350. — A Vallvidrera, Sant Bartomeu de la Quadra i Molins de Rei, pàg. 350. — A Llinàs, Vilamajor i La Garriga, pàg. 350. — Als monestirs de Poblet i Santes Creus, pàg. 350. — A les vores del Rec-Comtal, pàg. 350. — A Sant Jeroni de la Murtra, pàg. 350. — A diferents cases i edificis de Barcelona, pàg. 350.
- Conferències : Excursió pel baix Llobregat, per Francisco X. Parés i Bartra, pàg. 28. — Excursió a Cervera, Bellpuig, Vallbona de les Monges i Lleida, per Fèlix Duràn, pàg. 28 i 62. — La serra del Vert, per César A. Torras, pàg. 28. — La nostra tasca a fer, per Rosend Serra i Pagès, pàg. 28. — Una excursió per la comarca d'Olot, per Eduard Vidal, pàg. 62. — Ressenya d'una excursió a la Renclusa, per Josep Domènech i Mansana, pàg. 62. — Ascensions des de la vall de Bohí al pic d'Aнето, i des de Bagnères de Luchon a la Maladeta, per Mn. Jaume Oliveras, pàg. 62, 91. — La Festivitat dels Reis, per Rosend Serra i Pagès, pàg. 62. — Ressenya d'una excursió per les esglésies de les valls de Bohí i Aràn, per Josep Domènech i Mansana, pàg. 91. — Montserrat, per Manuel Muntadas i Rovira, pàg. 91 i 115.— Conveniència d'evitar la desaparició del santuari de Nuria, per César A. Torras, pàg. 115. — Una visita a les ciutats de Tortosa i Peñíscola, per Eduard Vidal, pàg. 115. — Excursióportiva al Taga, per Eduard Vidal, pàg. 115. — Una visita

- a la ciutat de Toledo, per Fèlix Duràn, pàg. 115. — Una excursió a Montblanc, Santa Coloma de Queralt i Igualada, per Josep Salvany, pàg. 197. — Una visita-excursió a l'illa de Mallorca, per Jaume Riera i Colom, pàg. 197. — Valor dels aplecs enigmàstics. Necessitat de fer el català i manera fàcil de realitzar-lo, per Rosend Serra i Pagès, pàg. 197 i 198. — Excursió de Sant Joan de les Abadesses a Besalú, per Joan Danés i Vernedas, pàg. 198. — Viatge a Holanda, per Francisco X. Parés i Bartra, pàg. 198. — Les modernes urbanitzacions angleses, per Guillem Busquets, pàg. 198. — Una excursió per les serres de Pinós i valls d'Ardèvol, Llovera i Vallferosa, per César A. Torras, pàg. 198. — Una excursió de Granada a la Alpujarra Alta, Sierra Nevada, i ascensió al Mulhacem, per Ceferí Rocafort, pàg. 198. — Els treballs i obres del Xalet-Refugi de la Renclusa (Maladeta) per Fidenci Kirchner i Juli Soler, pàg. 198. — La vall de Gistain, en els alts Pirineus d'Osca, per Juli Soler i Santaló, pàg. 198. — De cim a cim. Excursió fantàsica a través de nostres montanyes, per Eduard Vidal i Riba, pàg. 349.
- Curs d'Arqueologia, per Pelegrí Casades i Gramatxes. pàg. 28, 62, 91, 118, 198, 349.
- Llista de socis ingressats : pàg. 348.
- Noves : pàg. 29, 63, 119, 231, 286, 351.
- Nota, pàg. 352.
- Index alfabètic, pàg. 353.
- Taula general, pàg. 368.
- Taula de gravats, pàg. 371.

TAULA DE GRAVATS

	Pàgs.
El Fuji-yama des d'Otomé-Pass	2
Pelegrins a cavall vers al Fuji	3
Un dels refugis del Fuji... ..	4
Pelegrins en els vessants del Fuji	5
Cabana contenint un buda, en els vessants del Fuji... ..	6
Temple budista al cim del Fuji	6
Cràter del Fuji-yama... ..	7
Vista parcial del cràter del Fuji	7
La carena del Fuji... ..	8
En Joan Prat, alies <i>Calic</i>	21
Castell de Palafoxs: Torre i murs del primer recinte... ..	33
» » Perspectiva general... ..	35
» » Entrada i muralles del segon recinte... ..	36
» » Muralla i marlets del segon recinte	36
» » Absis de la capella i murs de fortificació... ..	37
» » Reconstruccions parcials	38
» » Aparell i finestra dels murs... ..	39
Castell de Centelles: Vista general	65
» » Muralla i marlets	66
» » Planta	67
» » Tall transversal	68
» » Porta i torre al nord	69
» » Entrada	69
» » Interior de la capella	70
» » Construccions al cantó de ponent... ..	71
Esglesia del Miracle: Secció transversal	93
» » Planta	94
» » Cúpula sobre trompes	95
» » Interior de la nau	95
Grupo de corredors de les curses	96
Concursos de salts de skis	97
Pujant vers el Taga	98
Un salt notable	99
Refugi de la Renclusa: Emplaçament	134
» » El xalet en son emplaçament... ..	134
» » Planta baixa	138
» » Planta del pis... ..	139
» » Fatxades	140

	Pàgs.
Refugi de la Renclusa : Seccions	141
» » Desmuntant el terror	144
» » El forn de calç	145
» » Els serradors	146
» » Quadrejant vigues	147
Sant Salvador de Bianya : Pica baptismal... ..	148
» » Altar major	149
» » Portalada	151
Sant Andreu de Porreres	155
Sant Miquel de la Torra : Esglesia	156
Sant Miquel de la Torra	156
Càn Ferrer de la Valldelbac	161
Cim de Bestracà... ..	163
Pas del Grau	167
Riu de Sant Aniol... ..	169
Ermita de Sant Aniol	169
Puig superior del Bassegoda... ..	172
Santuari de la Mare-de-Déu del Mont	176
Claustre de Sous... ..	178
Esglesia de Beuda	179
Sala de càn Reig : Exposició Fotogràfica... ..	183
La Massana (Andorra)	203
Os	205
Canal de l'Abellar	208
Pujant al Soloria	209
Des del coll de Màniga	213
Burch i La Coma... ..	215
Tirvia : Detall de la població	216
Banyoles : Capítell de la primitiva Col·legiata... ..	234
» Retaule	235
» Torre	235
» Arqueta de Sant Martíria	236
Usall	237
Porqueres	237
Marlant	238
Sant Andreu de Mata	239
Sant Julià de Cots... ..	239
Planta de Sant Miquel de Campmajor	240
Plantes de Sant Pere i Sant Feliu de Fontcoberta... ..	240
Sant Miquel de Campmajor	241
Sant Vicenç de Camós... ..	241
Fontcoberta	242
Santa Quiteria de Campmajor... ..	243
Borgonyà... ..	243
Serinyà	244
Sant Sepulcre de Palera : Planta i Seccions	290
Santa Maria de Palera... ..	291
Lligordà	291

	<u>Pàgs.</u>
Sant Sepulcre de Palera... ..	292
Santa Maria de Segaró	293
Beuda	294
Sant Fèlix de Beuda : Planta i secció	295
Sant Pere de Montagut : Planta i seccions... ..	295
Montagut	296
Esglesia d'Adri	297
Rabós del Terri : Esglesia i pati del castell	297
Santa Maria de Cistella... ..	298
Rabós del Terri : Castell	299
Santa Maria de Lladó	299
» » » Planta i secció	300
» » » Pica beneitera	301
» » » Fatxada	301

LÀMINES SOLTES

Castell de Palafolls : Planta i talls	36-37
Massiu de les Montanyes Maleïdes	128-129