

BUTLLETÍ

DEL

CENTRE EXCURSIONISTA DE CATALUNYA

BUTLLETÍ

DEL

CENTRE EXCURSIONISTA DE CATALUNYA

1913

VOLUM XXIII.È



BARCELONA

TIPOGRAFIA «L'AVENÇ» : RAMBLA DE CATALUNYA, 24

1913

# Butlletí

del

## Centre Excursionista de Catalunya

---

---

### UNA ASCENSIÓ AL FUJI-YAMA

#### NOTES D'EXCURSIÓ

VENINT cap an aquestes terres japoneses, y durant la travessa del Pacífic a bord del *Tenyo-Maru*, vaig fer la coneixença d'un jove d'Alsacia, Mr. August Bertrand, entusiasta, com jo, d'excursions, ab el qual vam convenir de pujar al Fuji-yama, o Mont Fuji, que, vist d'aprop com vist des d'Otomè Pass (port d'Otomè), presenta la forma ben regular d'un con truncat, oferint, per tant, molt poques dificultats el pujar-hi : tant es així, que cada estiu hi pugen de 12,000 a 15,000 persones, la major part japonesos pelegrins, ja que en aquesta terra consideren dita montanya com a sagrada, y antigues tradicions han forjat la llegenda que a l'interior del Fuji hi viu una deessa que es la que fa brotar y florir els arbres y les plantes; y d'aquí ve, que tot bon japonès faci l'ascensió del Fuji com a pelegrinatge y esperant-ne benestar y prosperitats.

Com es molt natural, també 'ls estrangers ab residència al Japó hi acostumen a organitzar cada estiu algunes excursions, pujant-hi en crescut nombre. Aquí al Japó, d'espanyols n'hi ha molt pocs: de manera que, que jo sàpiga, hi ha pujat només el meu amic Francisco Corp, de Bagur, en companyia d'un espanyol mig anglès y de dos francesos, l'estiu de 1910. Aquests dos últims se van quedar a mig camí, y els altres dos van continuar fins al cim, fent-ho d'una sola jornada y arribant-li a les onze de la nit.

Mr. August Bertrand y jo ho vam emprendre ab més calma, y vam fer l'excursió de la següent manera : Prenguerem el tren a l'estació de Yokohama 'l dia 7 del darrer agost a les 9.30 del matí, y vam deixar-lo a Gotemba poc després de mig-dia (a les 12.45). El trajecte es verament pintoresc seguint la línia de l'antic Tokaido o camí prin-

cipal entre Kioto y Tokio. A poca estona de deixar Yokohama ja s'ovira 'l Fuji en tota la seva senzilla magnificència. Trobo que 'ls japonesos han estat encertats comparant-lo ab un grandiosíssim vano posat cap per avall. A l'arribar a Gotemba 'ns vam dirigir a l'Hotel Fuji, de dit poblet, ont ferem la coneixença d'un veritable *hôtel* japonès, tot ell construït de fusta. Les parets y les portes de



CLIXÉ d'en Ramir Planas

#### EL FUJI-YAMA DES D'OTOMÉ-PASS

les cambres són mampares corredores; les finestres, en lloc de vidres, tenen finíssim paper blanc; el trespol està cobert ab tres o quatre peces, fent-ne una sola, de teixit finíssim de palla (*tatamí*). Vaig trobar aquest conjunt agradabilíssim, pels tons clars y nètcs de que un se troba rodejat. Vam dinar en una cambra d'aqueixes, asseguts sobre 'l *tatamí*, a terra, y servits sobre una tauleta d'un pam d'alçada y per una noia japonesa (*one-san*), criada, ab una rialleta continua (ben japonesa), cobert el cos ab un graciós y magnífic *kimono* preciosament colorit. Per la finestra de la cambra-menjador (aquí tot es una sola cosa) vèiem el Fuji grandiócs, y 'ns sentiem cada mo-

ment més entusiasmats, dalint-nos per emprendre la seva ascensió.

L'Hôtel mateix va cuidar de cercar-nos els guies, cavalls, etc. Vam sortir de l'Hôtel a dos quarts de tres de la tarda, muntats a cavall, Mr. Bertrand y jo, junt ab dos guies y un *coolí*, o sigui un moço d'a peu, carregat ab els abrics y provisions, puix tot això 'ns era precis per passar la nit a la montanya. Sota un sol canicular anàrem ca-



Clivé d'en M. Bertrand

#### PELEGRINS A CAVALL VERS EL FUJI

valcant per un camí entre-mig de grandiosos arroçars, sempre tenint enfront la majestuosa silueta del Fuji; y al cap de dugues hores, en una especia de cantina, vam fer la primera parada. Allí 'ns oferiren el tè japonès, de color verd y sense sucre, que pera ells pot ésser molt bo, però que a mi, que ja l'havia tastat abans, no m'han quedat ganes de tornar-ne a prendre. Prosseguim la cavalcada. Passem per davant d'uns grandiosos quarters y camps de tir de l'exèrcit japonès, y al cap d'una hora y mitja fem una altra parada. Durant el camí ja 'ns anem convencent de l'adoració que 'ls japonesos senten pel Fuji, puix ens creuem ab diverses colles de pelegrins que tornen, fatigats, però contents y satisfets d'haver complert ab llur devoció y llurs obligacions per obtenir anyades pròsperes y felices. Tots

ells van ab el cos cobert d'una especia de teixit de palla, que 'ls serveix tant per resguardar-se dels raigs del sol com del fret. De lluny ofereixen un aspecte molt estrambòtic, semblant grossíssims escaravats. Després de descansar uns vint minuts, tornem a emprendre la cavalcada, enlairant-nos ja regularment per un camí boniquíssim



Clixé d'en F. Corp

#### UN DELS REFUGIS DEL FUJI

y entre-mig d'espessos pinars. Dura això una hora, arribant a les set a una altra cantina situada ja a la falda del Fuji. En aquest lloc deixem els cavalls ab els dos guies. Aquí ja no hi ha 'l més petit vestigi de vegetació; y Mr. Bertrand, el *coolí* y jo seguim pujant a peu, començant la veritable ascensió, per sobre un terreny cobert de cendra y lava y ab una inclinació més que regular. Seguim pujant fins a la sisena estació o cantina (millor dit, refugi), y determinem quedar-nos-hi a sopar y a dormir. Eren les vuit del vespre.

Estavem ja un xic cansats : erem a mitja montanya. Es vertaderament magnífic el panorama que s'ovira des d'aquella altura. Ab misteriosa llum crepuscular, se veien a l'enfront les altes montanyes de Hakone, d'una blavor fosca y formosíssima; y, al lluny, d'un altre blau preciós, el Pacífic, grandíols, immèns, me recordava la

vista del Mediterrani des del cim del Canigó. Ens estiguerem bona estona extasiats, davant tanta magnificència, fins a no veure més que algun llumet y les regulars y metòdiques pampallugues dels fars a la costa, entrant llavors a recobrar forces entre-mig d'una vintena de japonesos. Després de sopar ens estirem sobre dos o tres edredons sense folres de seda, es a dir, ab folres de tela que 'ls japonesos nomenen *futons*, y que es el veritable llit en aquest país. Per abrigar-nos ens posem el *kimono* japonès, atapaït de llana interiorment. Fa fret, però ab tal indumentaria ens sentim ab molt confort y dormim esplèndidament.

A dos quarts de tres de la matinada de l'endemà ns aixequem. Esmorzem a la japonesa (arroç bullit), y a un quart de quatre emprenem altra vegada la marxa. El camí puja fent zig-zags, orientat a l'E., sal-



Clixé d'en M. Bertrand

#### PELEGRINS EN ELS VESSANTS DEL FUJI

vant aquella recta pendent, que continúa coberta d'una especie de sorra cendrosa o lava molt tova, en la qual moltes voltes un s'enfonsa fins als genolls. Al cap d'una hora hem passat ja dos refugis més, y fem alto per admirar la sortida del sol des d'aquesta altura. Som ja a més de 2,500 metres, y resulta un espectacle magnífic veure com el sol va apareixent, al lluny, ab tota sa grandiositat; les montanyes; el bonic llac Hakone, en les cristallines aigües del qual, a pesar de trobar-sen el Fuji a 4 kilometres, quan un arriba a les seves vores pot veure-l limpídamment reflectit; y, lluny encara, la formosa costa del Pacífic y l'illa Enoshima, cèlebre per les seves coves y que des d'aquí s'ovira sols com un puntet negre rodejat de boires.

Aquest agradós descans ens dóna alè per continuar la pujada,

cada vegada més dreta y penosa. A dos quarts de set fem l'últim descens a la vora de l'única gran congesta que ha quedat aquest estiu; y,



Clixé d'en M. Bertrand

CABANA CONTENINT UN BUDA, EN ELS VESSANTS DEL FUJI



Clixé d'en M. Bertrand

TEMPLE BUDISTA AL CIM DEL FUJI

havent ja passat el darrer refugi dels déu que li ha, continuem animosament y freturosos d'arribar al bell cim, tant desitjat.

Estem encara una hora y mitja més en fer la part més fatigosa,





Clixé d'en M. Bertrand

### CRÁTER DEL FUJI-YAMA



Clixé d'en J. Planas

### VISTA PARCIAL DEL CRÁTER DEL FUJI

puix el camí es una especie de canal de pedres y lava que s' remouen al posar-hi els peus; y a les vuit arribem al bell cim (3,400 metres altitud aproximada, o sigui uns 12,365 peus anglesos). Es verament fantàstica l'arribada adalt a l'ovirar desseguida aquell feréstec estímball, que dóna a la boca engolidora del cràter immèns, el fons del



Clixé d'en M. Bertrand

#### LA CARENA DEL FUJI

qual està almenys a 500 o 600 metres, cobert de neu; tenint, aproximadament, altres tants metres de diàmetre.

En el cim hi ha una cantina molt gran, un temple budhista y un altre de shintoïsta. Tots estan plens de monedes y ofrendes que hi porten les colles de pelegrins japonesos que recorren aquelles altures. Descansen una bona estona, tornant a refer les nostres forces, y emprenem tot seguit la volta al volcà pel seu caire superior. La vista es verament magnífica, sobre tot en direcció S., cap a Nagoya, ont s'ovira, al lluny, la linia del tren y el riu Fujikawa, que s'entreté saltant furiosament, tres o quatre vegades, de l'un llac a l'altre. Continuem donant la volta al volcà; y, al trobar-nos altre cop a la part NE., que es per la que havem arribat al cim, veiem encara diversos forats, d'ont s'escapen vapors a una temperatura calorosa y asfi-

xiant. Després d'una hora 'ns tornem a trobar en el punt de partida. Dirigim les nostres mirades, per darrera volta, a tanta grandiositat com ens rodeja, y emprenem la baixada. Una horeta estem per desfer el camí d'aquella canal reventadora al pujar y a la devallada; més després, en lloc de zig-zag, se baixa en línia ben recta, enfonsant les nostres cames, fins a genoll, a la sorra cendrosa, o lava; procediment nou y ràpid que en dugues hores ens deixa en el refugi ont hem dormit la nit abans. Descansem de la trotada, ens despedim de les magnífiques vistes del Hakone y del Pacífic, deixem el terror volcànic, y avall fins ont deixarem el dia abans els cavalls. Dinem, y en tres hores més de cavalcada (a dos quarts de cinc de la tarda) arribem a Gotemba. Ens quedem a fer nit a l'Hôtel Fuji per admirar una vegada més l'imponent silueta d'aqueix volcà apagat, d'aqueixa montanya sagrada pels japonesos y cèlebre per les nombroses reproduccions que en tantes de les llurs obres d'art ne fan els japonesos, escampant-les per tot el món.

L'endemà tornarem an aquesta ciutat, contents y satisfets de l'excursió realitzada, les belleses y impressions de la qual no són pas per ésser descrites ni explicades per medi de senzilles notes com les que acabo d'ordenar per fer-vos aquesta lleugera y ràpida ressenya.

JOAN PLANAS

Yokohama, 19 octubre 1912.

## CONSERVACIÓ DE LES BELLESES NATURALS\*

CATALUNYA, com totes les altres regions de la Natura, fou creada bella. No faré ací comparances, car comparar la beutat de les diversés encontrades es tant il·lògic y absurde com sospesar els mèrits relatius de les diferents llengües. Tant la bellesa natural com la parla tenen llur raó de formosura dintre de l'ànima del poble, a la qual deuen respondre íntimament; y, en conseqüència, una encontrada y una llengua seran sobiranament belles quan s'ajustin del tot al caràcter immanent de sos habitants. Es fonamentat en aquestes observacions certes y indubitables que goso afermar rodonament que Catalunya, en tota sa gran extensió viable, ço es, oberta a la petja

\* Treball presentat en el Primer Congrés Excursionista Català, celebrat a Lleida a l'estiu del 1911.

de l'home, es estat despietadament enlletgida. Qualques regions pirenenques, allunyades de poblat, mancades de camins, y estranyes, en un mot, a la visita de l'home, ens resten qui conserven ufanosament llur bellesa natural, propria y característica. Més, en tota l'extensió que irònicament ne podriem dir civilisada, nostra obra es estat nefasta. De les alçaries pirenenques, moltes forestes foren tallades arreu, donant lloc a que s'escolés la terra vegetal y romanguessin extensíssims cimals y amples valls sens ni un rastre de vida, ab la roca nua, qui, a l'esmicolar-se ab l'acció de les glaçades, ofereix un espectacle qui serà imponent, si 's vol, per lo llòbreg y aclaparador, més que res no té que veure ab la bellesa. En les terres conreuades, l'odi a l'arbre s'es portat fins a l'extrem de tallar tots els qui deurien protegir els camins qui creuen els camps, ab la falsa raó de no privar del sol els conreus, quan la campinya dels països septentrionals d'Europa, ont el sol es molt més poc y molt més fluix, ens presenten invariablement tots els camps vorejats d'arbres xamosos. Els torrents, que totes les poblacions tenen invariablement abandonats, y els saltants d'aigua, que ab nostra poca cura igualment hem malmès, són estats també altres tants torts comesos contra la natura catalana.

Emperò aquesta s'es venjat. Y de la mateixa manera que, com ja deia Ruskin, el problema social en el fons es un problema d'estètica, podem dir nosaltres que la fertilitat d'un terrer està íntimament relacionada ab sa bellesa, volent expressar ab açò, com ja he dit al començament, sa conformitat ab el caràcter natural y etern de l'encontrada. Tot mancament comès contra la bellesa propria del paísatge ha resultat invariablement un defalt en les condicions meteorològiques y conreuatives. Dic bellesa propria del paísatge, ço es, l'íntimament relacionada ab son emplaçament y posició, car no creieu que jo pretengui que per tot arreu hi hagi d'haver boscos y saltants d'aigua sens aprofitar. Més, de la mateixa manera que les terres baixes y regularment planes deuen ésser conreuades intensivament, les de gran alçaria y molta pendent deuen precisament ésser cobertes de boscos.

No es, doncs, sols com a poetes, sinó com a agricultors, que 'ns deu interessar la bellesa de Catalunya.

Els tres punts cabdals en els quals se departeix l'estudi de la mateixa, són, a mon vijares, els següents : saltants d'aigua, camins y boscos.

No faré cap proposició respecte al primer. Tant lluny som de les idees prevalents a Suïça y Alemanya, entre altres nacions, respecte a la beutat dels saltants dels rius, que tota mesura sobre la qual nosal-

tres poguessim deliberar encaminada a assegurar la permanència dels més remarcables d'ells, resultaria del tot estèril. Debades es pensar aquí ab açò que féu, per exemple, Baviera, obligant als industrials qui aprofitaren la força hidràulica d'un magnífic saltant prop de Munich, a prendre l'aigua en determenadas condicions qui, no malmetent la visualitat del mateix, els permetia, emperò, el treball en condicions econòmicament acceptables.

Respecte a les carreteres y camins, jo crec que 'ls arbres que 'ls ombregen no haurien d'ésser sempre platans, sinó que precisament haurien de pertànyer a la mateixa especie qui predomini en els terreners traversats per aquells. En els punts conreuats sens ninguna arbreda propera, lo natural y estètic seria plantar arbres de verger, sien o no fruiters. Així 'l camí-ral formaria part integrant del paísatge, seria un element natural d'aquest y no una obra artificiosa y repulsiua, vera efigie d'una administració inepta.

Més, pera nostra patria, aquests dos punts no tenen ni de molt l'interès que ofereix el problema de la repoblació y preservació forestal. Es per açò que, malgrat ésser mon tema molt més ample y comprensiu, concretaré exclusivament an aquell mes conclusions.

Al proceir a l'estudi de la repoblació forestal de nostres montanyes, he de declarar que soc restat sorprès dels seriosos treballs portats a cap per l'Estat espanyol. El cos d'Enginyers de Monts treballa activament en l'estudi de les conques d'una vintena de rius, dels quals el Segre, el Francolí, l'Ebre y el Llobregat pertanyen a Catalunya. Dites conques comprenen en general 168,000 hectaries, de les quals n'hi havia, de replantades, en 1907, unes 12,000. Me cal esmentar ací d'una manera especial els treballs de rectificació de torrents y plantació de bosc executats a Castellar d'en Huc, en la divisió superior del Llobregat, sots la peritíssima direcció de l'enginyer Sr. Pérez Argemí. Les experiencies fetes en nostre riu permeten ja adoptar, ab seguretat de reeixida, una especie de pi, qui 's desenrotlla en molt pocs anys. Són remarcables també 'ls treballs fets a la conca del Francolí.

Més l'obra magna qui, portada a la pràctica d'una manera decidida y coratjosa, seria assats per fomentar definitivament la riquesa forestal d'Espanya, es sens dubte ningun la Llei del Ministre de Foment Sr. González Besada aprovada y publicada en la *Gaceta* de Madrid del 26 de juny de 1908. Sa importancia es tant extraordinaria que la resumiré breument:

Als efectes de dita Llei, el Ministeri de Foment començarà per declarar en cada provincia les zones protectores o d'interès forestal.

Compondran aquestes, a més dels monts propietat de l'Estat, municipis y establiments oficials, els terrers existents en les capçaleres de les conques hidrogràfiques, els qui serveixin per regular les corrents de les aigües plogudes, els qui evitin ensulciades y dunes, els qui sanejin maresmes, y els qui, degudament explotats, facin permanents les condicions higièniques y econòmiques dels pobles. Format pel Ministeri de Foment el catàleg de les zones protectores, se podran encara afegir an el mateix aquells terrers els propietaris dels quals puguin constituir-se en societat d'un mínimum de 1,000 hectaries. En tota la zona protectora, als propietaris qui vulguin replantar se 'ls donarà llavor y ajuda tècnica gratis, y no pagaran contribució ninguna fins que 'l bosc arribi a l'estat de plena producció. Als propietaris qui, constituint un mínimum de 1,000 hectaries, no vulguin replantar *per se*, l'Estat els efectuarà la replantació en llur lloc. Mentre aquesta duri, no sols no pagaran contribució, sinó que l'Estat els abonarà un 3 per cent de la valua de l'amillament. Un colp termenada la repoblació, els propietaris podran reintegrar-se del domini de lo plantat mitjançant el pagament de lo despès en la repoblació; emperò, en el cas que 'ls propietaris no poguessin efectuar dit pagament, l'Estat explotarà 'l bosc fins a reintegrar-se de dita quantitat, y llavors el domini de lo plantat restarà lliure del propietari. Finalment, si 'l propietari d'un mont dins la zona protectora no vol repoblar-lo per son compte ni oferir-lo a l'Estat perquè aquest ho faci per compte d'ell, l'Estat podrà acudir a l'expropiació forçosa.

Pera tots els boscos ja existents, el Sr. González Besada prevé la contingència de les tallades arreu, estipulant en l'esmentada Llei que pera l'explotació del bosc tot propietari deurà subjectar-se a un pla que pera quiscun determenarà 'l cos d'Enginyers de Monts.

No crec que 's pugui trobar una Llei de repoblació més radical, concreta y ensems pràctica que aquesta, aprovada després d'una detinguda discussió en el Congrés, en la qual intervingueren els diputats solidaris catalans. El Sr. Pérez y Argemí 'm manifestava que, si pel Ministeri d'Hisenda s'haguessin abonats tots els crèdits necessaris pera l'aplicació de la mateixa des de sa promulgació ençà, el problema dels boscos espanyols estaria ja fermament iniciat y en vies segures de realització definitiva.

Més, com acostuma a esdevenir en nostre país, contrasta la bonesa de la Llei escrita ab l'absoluta incuria en aplicar-la. Els Governos subsegüents, en part per vici natural y en part per ésser d'una altra color política, no han dictat el Reglament ni les nombroses

y difícils disposicions pera posar-la en pràctica : de manera que jo crec que avui, paral·lelament al moviment general d'opinió en favor del bosc que hom remarca arreu en corporacions agrícoles y culturals, prossegueix encara com sempre la destrucció forestal per part de propietaris en destret o cobejosos d'un llogre essencialment immoral. Que les Corporacions s'ocupen d'aquest problema n'es una mostra la proposició que acaba de presentar a la Diputació Provincial de Barcelona el diputat Sr. N. Verdaguer y Callís, demanant se nomeni una ponencia de dos diputats y una persona entesa designada pel president de l'Institut Agrícola Català de Sant Isidre perquè estudiïn y proposin els mitjans per conservar, millorar y estendre 'ls boscos y arbrats de la Provincia y per entendre's a dit fi ab altres provincies catalanes. En canvi, al mateix temps, les tallades dels boscos de Requesens y Matagalls també demostren que continúen les malvestats.

En resum, tenim una Llei que jo crec bona, més que no es estat desenrotllada pels Reglaments necessaris y que a més no s'es posada en pràctica per la falla dels crèdits corresponents. Tant es així, que adhuc les migradíssimes subvencions que avui tenen els enginyers de Monts per fer llurs estudis hidrològic-forestals, se cobren ab tant retras, que enguany la divisió del Llobregat no l'ha rebuda encara, y, de no haver-la molt aviat, ja serà tard per efectuar plantació ninguna en aquest exercici.

Ço qui urgeix, doncs, es que 's faci efectiva la Llei y que 'ls representants de Catalunya conseguixin els crèdits necessaris per aplicar-la a nostres montanyes catalanes, y per açò tinc la honor de sotmetre a la resolució del Congrés la proposició següent:

«El Congrés Excursionista Català reunit a Lleida acorda pregar als diputats y senadors per Catalunya que facin prop el Govern espanyol totes les gestions parlamentaries y particulars necessaries a fi que 's desenrotlli la Llei presentada per l'Excm. Sr. Ministre de Foment en 24 de juny de 1908, publicada en la *Gaceta* de Madrid del 26 de dit mes, sobre la conservació y repoblació forestals; y, a més, a fi que sien encloses anyalment en els presupòsits generals de l'Estat les quantitats que 's necessitin per activar enèrgicament els treballs del cos d'Enginyers civils en nostres montanyes.»

. ALFONS PAR

## CONCURS D'ARQUITECTURA

EL Concurs organitzat per la Secció d'Arquitectura, del qual donàrem compte en el BUTLLETÍ de juliol, ha tingut ja efecte.

En els salons de la casa Reig, al passeig de Gràcia, ont tingué lloc el Concurs fotogràfic, cedits graciosament per llurs propietaris, s'ha celebrat l'Exposició dels treballs presentats. Aquesta ha estat oberta des del dia 7 fins al 18 del passat desembre.

El Concurs va ésser molt visitat. L'acte de l'inauguració, pera qual se repartiren invitacions, fou afavorit per escollida concurrència.

Tant els temes del grupo de Projectes d'Art arquitectònic modern com el d'Estudis d'Arqueologia, foren objecte d'atenció per intel·ligents concursants. El nombre d'aquests fou, en general, reduït. Hi hagué predilecció pels temes del primer grupo, especialment pels darrers.

En el BUTLLETÍ publicarem alguns dels treballs premiats : aleshores podran formar-se idea, els que no 'ls coneguim, de la llur valua.

A continuació segueix el dictamen del Jurat, ab els temes y premis adjudicats:

### VEREDICTE DEL JURAT

#### I. PROJECTES Y ESTUDIS D'ARQUITECTURA

Tema I. — *Xalet d'estiueig en una població de la costa o de l'alta montanya catalana.*

Premi de l'Excel·lentíssima Diputació (500 ptes.) : a don Ramon Puig Gairalt.

Premi de D. César A. Torras (*Guia del Pireneu català y demás publicacions propries*) : a D. Josep Domenech Mansana.

Premi de la Secció d'Arquitectura (100 proves fotogràfiques, a triar, de la col·lecció de 1,500 clixés propietat de la Secció) : a D. Eusebi Bona y D. Josep M. Sagnier.

Tema II. — *Monografia de les voltes de maó de pla.*

Premi de l'Associació d'Arquitectes de Catalunya : no s'adjudica.

Accèssit (Publicacions socials, y obres *Línea y forma*, de Walter Crane, y *Pautes de dibuix*, de Lewis Day) : a D. Adolf Florensa y D. Josep M. Miró y Guibernau.

Tema III. — *Refugi en el Pireneu (2,000 a 2,500 metres d'altitud).*



Premi del CENTRE EXCURSIONISTA DE CATALUNYA : no s'adjudica.

Accèssit (obra *Tota la Italia*, de C. Schmidt [2,000 fotografies]) : a D. Josep M.<sup>a</sup> Vives y Castellet.

Tema IV. — *Faixada de Casa de la Vila pera una població d'unes 8,000 ànimes.*

Premi de la Llibreria Fabre (Moncanut : *Models d'art decoratiu* [Bestetti y Tuminelli, edit.]) : a D. Joan Bordàs.

Accèssit (de la Llibreria Parera : *Arquitectura moderna de Barcelona*) : a D. Ramon Puig.

Accèssit (de la Llibreria Martínez : *Composicions decoratives*) : a D. Ferran Tarragó.

Tema V. — *Dibuix pera enrajolat de baldoses hidràuliques.*

Premi dels Srs. Escofet y C.<sup>a</sup> (200 pessetes) : a D. Josep F. Ràfols.

Menció honorífica : el Jurat recomana a la casa ofertora del premi 'ls treballs dels Srs. D. Ramon Puig, D. B. Caballot y D. Eugeni P. Cendoya.

Tema VI. — *Projecte de xameneia de marbre industrial.*

Premi dels Srs. Butsems y Fradera (150 pessetes) : als projectes de D. Joan Bordàs Salellas.

Menció honorífica : el Jurat recomana a la casa ofertora del premi 'ls projectes núm. 1 y 2 de D. Ferran Tarragó.

## II. ARQUEOLOGIA ARQUITECTÒNICA

Tema VII. — *Plans y nota descriptiva de qualsevol monument inèdit de Catalunya en l'estat actual.*

Premi de l'Excel·lentíssim Ajuntament de Barcelona (250 pessetes) : al Castell de Pallafolls, de D. Isidre Puig y Boada.

Accèssit (100 proves fotogràfiques de la Secció d'Arquitectura) : a l'Ermita de Sant Ponç de Tordera, de D. Josep F. Ràfols,

Tema VIII. — *Plans y dibuixos de reconstitució d'un edifici català, de caràcter civil o militar, anterior al segle XVI.*

Premi de l'Escola d'Arquitectura (diploma y l'obra *Ferros de l'Edat mitjana*, de Hefner, duplicat de la Biblioteca) : al Castell de Burriac, de D. Gaietà Cabanyes y D. Lluís Bonet y Garí.

Tema IX. — *Plans complets y descripció d'un castell mig-egal de Catalunya.*

Premi de l'Institut d'Estudis Catalans (*Anuari* y fascicles

publicats de les *Pintures murals catalanes*) : al Castell de Centelles, de D. Josep Domenech.

Tema X. — *Monografia de la Masia catalana* : desert.

Tema XI.—*Recull de plantes inèdites de monuments catalans d'ordre civil, militar o religiós.*

Premi dels Srs. D. J. Puig y Cadafalch y D. M. Vega y March (*La Arquitectura romànica catalana* y demés publicacions propies, y col·lecció de la revista *Arquitectura y Construcción*): a les col·leccions de D. J. Domenech Mansana.

Premi de D. J. Font y Gumà (obra *Rajoles valencianes*): a D. Josep Danès y Torras.

### III. FOTOGRAFÍA

Tema XII. — *Col·lecció de fotografies de monuments de Catalunya, ab preferència inèdits.*

Premi de D. N. Cuyàs (màquina fotogràfica 9×12, plegable, especial pera arquitectura : Casa Jea) : a la col·lecció de D. Josep Domenech.

Barcelona, 20 desembre 1912.

*César A. Torras*, president del CENTRE. — *Adrià Casademunt*, delegat de l'Escola d'Arquitectura. — *Josep Puig y Cadafalch*, president y delegat de l'Associació d'Arquitectes de Catalunya. — *Josep Font y Gumà*, arquitecte vocal nomenat pels concursants. — *Jeroni Martorell*, president de la Secció d'Arquitectura.

## PUBLICACIONS REBUDES

(SEGON SEMESTRE DE 1912)\*

Boletín de la Real Academia de Buenas Letras. Barcelona. (Juliol a Setembre 1912.) — F. Carreras y Candi : *Rebelió de la noblesa catalana contra Jaume I en 1259.* — J. Miret y Sans : *Aplech de documents dels segles XI<sup>e</sup> y XII<sup>e</sup> pera l'estudi de la llengua*

\* En atenció an aquest llarg espai de temps y al considerable nombre de butlletins y revistes rebudes, y a fi de no allargar massa la present secció d'aquest BUTLLETÍ, ens limitarem per avui a donar els sumaris de lo insertat sols per als treballs de més interès. D'aquí endavant sovintejarem aquesta secció donant íntegres tots els sumaris de les publicacions rebudes. — *N. de la R.*

- catalana*. (Acabament.) — J. Pella y Forgas : *Unes memories de la guerra de la Independencia*. (Continuació.) — J. Mas, pbrre. : *Notes sobre antics pintors a Catalunya*. (Acabament.)
- Memorias de la R. A. de Ciencias y Artes. Barcelona. 3.<sup>a</sup> época, vol. X, n.º 11. — Dr. I. Valentí y Vivó. *Asesinos suicidas. Notas de Antropología analítica*.
- Memorias de la R. A. de Ciencias y Artes. Barcelona. 3.<sup>a</sup> época, vol. X, n.º 12. — J. Comas y Solá : *Estadística sismológica de 1912*.
- Estudis Universitaris Catalans. Barcelona. (Abril-Juny 1912.) — J. Rubió : *Algunes interpolacions en els manuscrits de la Crònica d'en Desclot*. (Continuació.) — R. d'Abadal y Vinyals : *Les «Partidas» a Catalunya*. — Dr. P. Bosch : *La Civilització crètica-micènica. (Estudis de Prehistoria grega)*. — F. Soldevila : *Documents relatius a Bernal Metge*. (Acabament.) — J. Sanchis : *Pintores medievals en Valencia*.
- Butlletí de la Institució Catalana d'Historia Natural. Barcelona (Juliol a Desembre de 1912.)
- Butlletí del Club Montanyenc. Barcelona. (Juny, Juliol y Agost 1912.) — T. Colomines : *Notes històriques de Sant Martí de Provençals*.
- Butlletí del C. E. de Lleyda. (Janer-Març 1911.) — E. Arderiu : *Siti de Lleyda pe'l Duch d'Orleans*. (Continuació.)
- Butlletí del C. E. de Lleyda. (Abril-Setembre 1911.) — F. Godàs : *De Figuerola d'Orcau a Viella*. Il·lustracions d'en J. Bergós\*.
- Butlletí del C. E. de Bages. Manresa. (Juliol y Agost 1912.) — *El Fotocronògraf y un invent del P. Algué, que data del 1893*. — J. Sarret y Arbós : *Gacettes curioses*.
- Butlletí del C. E. de Bages. Manresa. (Setembre y Octubre 1912.) — J. Guitart, pbrre. : *Sobre gea comarcal*. — J. Sarret y Arbós : *L'infant en Jaume 's fa frare*.
- Arxiu d'Estudis del C. E. de Terrassa. (Juny, Juliol y Agost 1912.) — Contenen uns variats sumaris, ab treballs d'excursionisme, arqueologia, ciències naturals y folk-lore.
- Butlletí del C. E. de Vich. (Any I [1912], n.º II.) — *Ressenya d'una excursió a Vidrà, Olot y Sant Hilari*. — Segueix una documentació arqueològica sobre 'l retaule d'en Joan Gascó existent a l'esglesia de Sant Feliu de Torelló.

\* Recordem a l'autor l'opinió de l'il·lustrat enginyer D. L. M. Vidal referent al pretès dolmen de Susterris en sa raonada memoria *Más monumentos megalíticos de Cataluña*. (*Memorias de la R. A. de Ciencias y Artes de Barcelona*, pàg. 279, tomo I.) Així mateix també li fem constar que, actualment, fins les revistes estrangeres rectificquen l'ús indegut del mot *Nethou* y usen el d'*Aneto*, que es l'apropiat. — *N. de la R.*

- Revista Montserratina. (Desembre 1912.) — Adeodat F. Marcet O. S. B. : *Fauna neuroptelògica de Montserrat*. (Acabament.)
- Revue Catalane. Perpinyà. (Octubre 1912.) — Ch. Grando : Curioses notes folk-lòriques sobre 'l senyar. — Continuació de les qüestions filològiques, per en L. Pastre.
- Boletín de la R. A. de la Historia. Madrid. (Juliol y Agost 1912.) — R. del Arco : *Noticia de algunos documentos interesantes y referentes a los monasterios de San Hilario de Lérida, del Pedregal de Tárrega y de Vallsanta de Bovera, en la provincia de Tarragona\**, y existentes actualmente en el archivo de la colegiata de Tamarite.
- Real Sociedad Geográfica. Sección de Geografía Comercial. Madrid. (Juliol 1912.) — V. Vera : *El descubrimiento del Polo Sur*.
- Real Sociedad Geográfica. Sección de Geografía Comercial. Madrid. (Agost y Setembre 1912.) — Dóna compte de la ressenya publicada en el *Madrid Científico*, per l'enginyer D. F. Granadino, sobre una excursió desde Graus a la vall d'Aran seguint la ribera del Éssera. — Continuació de la nota dels aixecaments hipsomètrics obtinguts en les observacions fetes a l'Alt Aragó per M. L. Briet (campanya de 1911).
- Real Sociedad Geográfica. Sección de Geografía Comercial. Madrid. (Octubre 1912.) — F. Lozano Muñoz : Continuació de la *Reseña de la Pesquería Española de Mar pequeña y los antiguos reinos del Sus y del Nun*.
- Boletín de la S. E. de Excursiones. Madrid. (III trimestre 1912.) — Conde de Polentinos : *Notas históricas sobre la edificación de la Casa Ayuntamiento de Madrid*. (Ab gravats y dibuixos.)
- Boletín de la S. C. de Excursiones. Valladolid. (Agost 1912.) — L. Pérez Rubín : *Excursión a Soria y Numancia*. — J. A. Revilla : *Soria y Numancia. (Instantáneas rápidas.)* Ab il·lustracions.
- Boletín de la S. C. de Excursiones. Valladolid. (Setembre 1912.) — J. A. Revilla : *Del Valladolid artístico y monumental*.
- Boletín de la S. C. de Excursiones. Valladolid. (Octubre 1912.) — Continuació del treball del mes anterior, l'autor del qual es el director d'aquest BUTLLETÍ.
- Boletín de la S. C. de Excursiones. (Novembre 1912.) — V. Lampérez : *Real Monasterio de Santa Clara de Tordesillas (Valladolid)*. Il·lustrat ab fototopies y dibuixos.
- Boletín de la S. C. de Excursiones. Valladolid. (Desembre 1912.) —

\* Se deu referir l'autor al convent de Santa Maria de Vallsanta, pertanyent al terme de Guimerà, comarca de la Segarra (provincia de Lleida). — *N. de la R.*

Acabament del treball esmentat del Sr. Lampérez. Interessants fototípies y dibuixos que donen idea de les filigranes d'aquell monument del mudejarisme castellà.

**Boletín de la S. Aragonesa de Ciencias Naturales.** Zaragoza. (Juliol-  
Octubre 1912.) — J. R. de la Torre Bueno : *Algunos Hemipteros  
de Cataluña.* — Frère Senen : *Quelques formes nouvelles ou peu  
connues de la flore de Catalogne, Aragon, Valence.*

**Boletín del C. E. de Zamora.** (N.º 10, 1912.) — A. G. Pelayo : *Mulhacen,  
Remembranzas.* Ab alguns gravats.

**Boletín del C. E. de Zamora.** (N.º 11, Octubre 1912.) — M. Gómez  
Villaboa. *La iglesia de Santiago del Burgo.* Il·lustrat ab gravats  
y dibuixos.

**Boletín de la Comisión Provincial de Monumentos.** Orense. (Juliol  
y Agost 1912.) B. F. Blanco : *Pinturas murales descubiertas en  
la catedral de Orense.* Il·lustrat ab gravats. — M. Castro : *Un  
monasterio gallego.* (Continuació.)

**Boletín de la Comisión Provincial de Monumentos.** Orense. (Setembre  
y Octubre 1912.) — M. Castro : *Un monasterio gallego.* (Aca-  
bament.) — M. Macías : *Epigrafía romana de Astorga.*

**La Montagne.** País. (Juliol y Agost 1912.) — G. Cadier : *Murmuré  
et Costerillou.*

**Bulletin Pyrénéen.** Pau. (Juliol, Agost y Setembre 1912.) — *Légende  
de la Blotière et Roussel.* (Continuació.) Va anotat ab apurta-  
cions toponímiques de M. A. Meillon. Curiosa carta topogrà-  
fica de l'enginyer Roussel.

**Bulletin C. A. F. section SO.** Bordeus. (Juliol 1912.) — L. Gaurier :  
*La Villa Gaurier.* — H. Maurel : *Ascension du pic Schrader* \*.  
— T. F. : *A l'orient des Pyrénées.*

**Bulletin C. A. F. section des Pyrénées Centrales.** Toulouse. (Setembre,  
Octubre y Novembre 1912.) — M. Gourdon : *Le Turbon.* —  
Ressenya del Congrés del C. A. F. a Luchon en Setembre passat.  
Ascensió al pic d'Aneto.

S'han rebut, a més, les següents publicacions:

Revista Musical Catalana. Barcelona.

Hojas Selectas. Barcelona.

\* Advertim al col·laborador de *Neiges et sommets pyrénéens* que l'errada de  
caixa que s'observa en la carta del M. del I. y referent al mot *Hedera*, cal interpretar-  
la pel de *Madera*, per ésser el nom d'aquell barranc el mateix del port d'ont devalla.  
— N. de la R.

- Bolletí de la Societat Arqueològica Luliana. Palma de Mallorca. (Juliol-Desembre 1912.)
- Bolletí del Diccionari de la Llengua Catalana. Palma de Mallorca. Revista de Mahon. Mahó. (Agost-Octubre 1912.)
- Bulletin Annuel de la Société des Excursionnistes Marseillais. Marsella. (15<sup>me</sup> année [1911].)
- Spelunca. París. (N.º 69, Setembre 1912.)
- Bulletin Hispanique. Bordeus. (3.<sup>r</sup> y 4.<sup>t</sup> trimestre 1912.)
- Revue des Langues Romanes. Montpellier. (Abril-Octubre, Novembre y Desembre 1912.)
- Revue des Alpes Dauphinoises. Grenoble. (Juliol y Agost 1912.)
- Bulletin mensuel de la Chambre Syndical Française de la Photographie. París. (Fins a Novembre de 1912.)
- L'Escursionista. Turin. (Juliol y Octubre 1912.)
- Bollettino della Società degli Alpinisti Tridentini. Trento. (Juliol y Agost 1912.)
- Alpine Journal. Londres. (Agost 1912.)
- Alpi Giulie. Trieste. (Setembre-Desembre 1912.)
- Mitteilungen des Deutschen und Österreichischen Alpenvereins. Munich. (Fins a 15 de Desembre de 1912.)
- Sahrbuch des Ungarischen Karpathenvereines. Igló. (Anuari 1912.)
- Butlletí del C. A. de Crimea y del Caucàs. — Odessa. 1912.
- Club Alpi Rus. Moscou. — (Anuari 1908.)
- Ymer. Svenska Sällskapet för Antropologi och Geografi. Stokholm.— (Häft, 3-1912.)

## CANÇONER DEL CALIC

**E**STANT a Bagà, comissionat per l'Institut d'Estudis Catalans pera investigar els arxius d'aquella vila, va presentar-sem un vellet de més de setanta anys, pagès y pastor de tota la vida (qui ja m'coneixia de quan havia estat de vicari en aquella vila), el qual, amic meu com tots els vells, venia a demanar-me un parer:

— Mossèn Joan — va dir-me tristoï : — ja ho veu, les coses del món van malament : Déu es perseguit, els fills no respecten els pares, y la pobresa de tot-hom es befada. El nostre mas, com ja sab, es de pocs cabals y tantost dóna pera viure. Jo, essent vell, no hi faig res : hi faig nosa. Havia pensat anar-men pel món a cantar cançons acompanyat d'algun xaval. Què m'hi diu?

— Que 'n sabeu moltes?

— Abans sí, que 'n sabia; més ara... com que 'ls vells perdem la memoria...

— Vejam, canteu-ne una?

Va cantar-me la cançó núm. 74. Enamorat jo d'ella, vaig posar-me a escriure-la, y ell me digué: — Primerament apunti 'l nom de les que sé: després podrà anar-les escrivint. Com que jo voldria que n'escollís algunes per fer-les imprimir y vendre-les quan anés pel món...

En aquell mateix moment va dir-me 'l títol de més de trenta. Ja pot suposar el lector si va enllaminir-me, el bon velleit. Durant quatre o cinc mesos vaig tenir-lo cada festa a dinar ab mi (el seu mas dista una hora de la vila), y, entre cançons y rondalles y tocases de flaviol, me féu passar dies ben alegres. ¡Llàstima que só tingut d'abandonar aquella vila sense haver-li agotada la materia, sobre tot en la part de contes y rondalles!

Té setanta-sis anys y 's nomena Joan Prat Molins alies *Circracs* y *Joan de Matallops*, per haver habitat els masos d'aquests noms. Però 'l renom que més li plau es el de *Calic* o *Clic*.

— Calic — diu ell — es el nom que més m'agrada, perquè es un nom de guerres.

— ...?



ÈN JOAN PRAT, alies *Calic*

— Durant la dels francesos, el meu avi y uns quants de Bagà estaven encarregats de vigilar el coll del Pendiç. Havent-se adornit a la font del Faig, van ésser sobtats per un nombre insignificant d'enemics, que 'ls assassinaren quasi a tots. Els pocs que pogueren seguir les comes foren burlats de tot-hom, y per mofa 'ls nomenaven *calics*. Aquest nom quedà al meu avi y als seus descendents. Per això m'agrada que 'm diguin *Calic*. Un nom de guerra, encara que no gaire honorós, sempre val més que 'l d'un mas per haver esterroçat els seus camps.

Per això jo també, y per compliment del seu desig, he donat el nom de *Cançoner del Calic* an aquesta arreplega de cançons. L'hi correspon ben bé, perquè són totes cantades per ell. Y es d'admirar tanta memoria en un home a la seva edat y, podem dir, analfabet; puix, si sab posar, malament, la seva firma, es degut a que l'hi ensenyaren, com qui fa un dibuix de rutina, pera fer-lo regidor. Mai repetí una cançó ja escrita; y, per admirar la seva memoria, basta dir que, quan era jove principalment, un sermó, d'haver-lo sentit un cop, el recitava al peu de la lletra. A mi mateix va dir-me troços llargs de prèdiques que havia fetes, quan era vicari de Bagà, que jo ni recordava. De moltes cançons me deia, al cantar-les : — Aquesta no l'hi podré dir gaire bé, perquè no més l'havia sentida una vegada — (per exemple) — a un cego a la fira de Sant Llorenç. — Volent significar que, ab una sola cantada, els que van pel món, no canten tota la cançó.

Es un còdex vivent de les antigues cançons de la terra, ab l'iniçial sublim de la seva simpàtica y sempre riallera figura ab barretina, tricot y el flaviol inseparable. Ell me dóna una idea de lo que devia ésser el joglar que en el segle XIV contractaven els cònsols de Bagà pera solemnitzar llurs festes o pera rebre la host quan de les valls de Fornols tornava victoriosa.

No solament sabia cançons, sinó que fins n'havia estat dictador. Era aquest el qui les componia.

Dues n'adjunto, dictades pel Calic, per la bona comprensió de les quals cal estar enterat de la política de Bagà a mitjans de l'altra centuria.



## CANÇÓ DEL TUTÀ

*Andante*

Da-vant del Camp-de-la-Vi-la u-nes  
Per po-dê a-ga-far bons pei-xos es-ta-

tre-mes han pa-rat: Quan els pei-xos se-ran  
ques hi han plan-tat:

nos-tros, si a-cas po-dem a-ga-fâ-ls, els por-ta-rem cap a

Ber-ga per ven-dre-ls als tri-bu-nals.

Davant del Camp-de-la-Vila  
unes tremes han parat:  
per podê agafar bons  
estaques hi han plantat.  
Quan els peixos seran nostros,  
si acas podem agafâ-ls:  
els portarem cap a Berga  
per vendre-ls als tribunals,  
y a aquell de la geca llarga  
ja l'hi escurçarem un pam.  
La truita que era més grossa  
baix el cauco d'un torrent,  
el jutge de l'audiencia,  
ab tot l'acompanyament,  
allí els uns y els altres  
tots volien defensar:  
el jutge de l'audiencia  
els diu: — Ja podeu marxar. —  
Ja formo la meva ideia,  
jo ja ho iré rumiant,  
y a aquell de la geca llarga  
ja l'hi escurçarem un pam.  
Tu, Campà, prou t'ho pensaves  
podê a l'arcalde encausar:

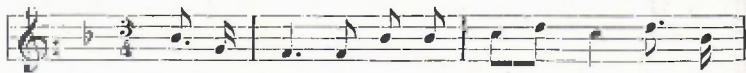
t'has 'gut de tocar la cuixa  
y amb el mort t'has carregat.  
Aquell temps que 'ls feies treure  
pera tu ja s'ha acabat:  
tot volguent 'gafar l'arcalde  
la rata ha agafat el gat.  
Aquell temps que n'era arcalde  
el Francesc de Gresolet  
li n'has dat una plomada  
que l'has fet quedar contret.  
Y, després, tu t'alabaves  
que 'l Cabré ab oli ruent  
no 'ls hi havia pogut fer treure  
els xinxons, que eren dels veis;  
que tu ab força tinta negra,  
que an-e tu poc t'ha costat,  
d'espurgar bé les pessetes  
al Francesc de Gresolet.  
Allí, acabada la guerra,  
cinc talles varen pagar  
per retornâ a tot lo poble  
que 's feia cobrà y pagar.  
De res no has volgut dar comptes  
per sabê 'l seu resultat

per juntar-ho ab les pessetes  
del Francesc de Gresolet.  
Aquest home des de jove  
era un pobre sabatè:  
ha fet pujar la familia  
y no li ha pervingut re.  
Ara té molta riquesa  
(Déu sab com ho ha guanyat),  
y ara, jugant ab l'arcalde,  
la rata ha agafat el gat.  
Fa pagar bons interessos  
hasta 'l cinquanta per cent:  
sab posar corbates noves (*escanyar*)  
sols per fer plorar la gent.  
Tot lo que de mal just tinga  
li darà mal resultat,  
y ara, jugant ab l'arcalde,  
la rata ha agafat el gat.  
Aquells bons propietaris  
que 'l comú han governat  
han perdut molt del seu propi

y ells Déu sab ont han anat.  
El dia de rendir comptes  
a Déu no l'enganyareu:  
de tota classe de lluites  
aparteu's-en si podeu.  
Adeusiau, gent del poble:  
procureu's a conservar.  
Déu ens do salut y vida  
per podè-us-c-la cantar.  
Gouverneu bé a casa vostra,  
que més bé us en trobareu:  
de tota classe de *luchas*  
aparteu's-en si podeu.  
Per distraure-m de les fames  
injustes que m'han llevat  
he dictat aquestes cobles,  
penso dius la veritat.  
Les cobles són acabades:  
no sé si us só agraviat;  
però perdó ja us demano  
de mi propria voluntat.

Fou el Campà, alies *Tulà*, un cèlebre cacic, mort a més de vuitanta anys, ara de poc, que, essent ataconador, se féu ric prestant a grans interessos. El Camp-de-la-Vila es un gran camp prèns al riu Bastareny, que donà molt que fer al tribunal de Berga.

## LES BALDRIQUES



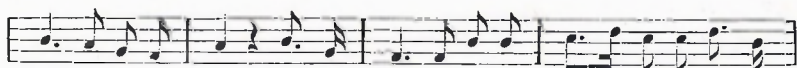
A - ra to - quen un fan - dan - go que 'l tin -



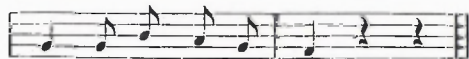
drem de mal ba - llar : ve - iem que an el nos - tre po - ble tot - hom



el vol go - ver - nar. Com la mel 'vui es tant dol - ça, tots hi



vo - len su - car pa. No 'ls sab greu per - què jo hi su - co : si - nó per -



que ells no hi po - den su - car.

Ara toquen un fandango  
que 'l tindrem de mal ballar:  
veiem que an el nostre poble  
tot-hom el vol governar.  
Com la mel 'vui es tant dolça,  
tots hi volen sucra pa.  
No 'ls sab greu perquè jo hi suco:  
sinó perquè ells no hi poden sucra.  
An els contraris ja 'ls diuen  
que 'ls mudaran el govern,  
que ja 'ls trauran al Noguera (*secretari*),  
que abans d'un mes ja ho veuren.  
Leshores farem la pau  
junts ab la religió:  
que vagi fóra 'l Noguera,  
que diuen que es franc-masó.  
Les senyores Balderiques  
al frente se n'han posat  
per destituir l'arcalde  
y a tota l'autoritat;  
y jo sempre que ho rumio  
ara la gent què diran,  
que ont hi ha prous galls que canton  
gallines vagin cantant?  
Han nombrat dipositari  
al senyor Pep de Palau,  
que hi tenen més confiança  
que al Francisquet del 'Rabal.  
Ells cada dos y tres mesos  
tot sovint en van cantant:  
de l'haver dipositari  
cent duros ne cobraran.  
Quan elles ne van a missa  
les criades van davant  
perquè 'ls porton les cadires,  
o, si no, diu que no hi van.

— De posá 'ls genois a terra  
se 'ns podrien butllofar:  
val més que 'ns estem a casa:  
a missa ja hi irem demà. —  
Com són senyores de sempre,  
tot-hom les respectarà.  
Vesteixen molt a la moda  
diferent de les demés:  
sobre les trenes postices  
flocs y barrets van portant.  
Tot sovint els fa visites  
el senyor Pep de Palau.  
Tu, Pep de Palau, me sembla  
m'apar que 't valdria més  
que 't retiresses a casa  
y no 't cuidesses de res.  
Cuida bé la teva Pepa,  
que 't serà franca y lleial:  
perquè tu 't mengis les verdes  
les madures van marxant.  
D'aquesta bona senyora  
jo una cosa só observat:  
tot volguent governá 'l poble  
del seu propi s'ha olvidat.  
Y ara, p'alguna baixesa,  
li ha vingut el tribunal:  
si 'ls embarguen els efectes (*mobles*),  
després ont descansaran?  
Per saber que cosa es penes  
ell ja diu que ha provat,  
per aná y venir de Berga  
un burro ja n'ha llogat.  
Per criat un vaquer prenen  
que no hi entenia res:  
n'apareix el carnestoltes  
quan lo porten pels carrés.

Però ell se lamentava que avui ningú les aprenia y no seguien món. Per això havia deixat de dictar-ne.

Una li costà haver d'anar als tribunals y fer alguns viatges a Berga; però ab el seu flaviol y les seves cantades va aplacar la justícia. Va trobar una iniquitat que la justícia 's fiqués ab un dictador, encara que fos a instància de part! Quan a un li dicten una cançó té dret a fer-ne dictar una altra en contra, y tampis. Per això digué al jutge d'instrucció que 'ls seus acusadors li dictessin les que volguessin, única pena establerta pel costum. El jutge li respectà tant sagrat canon dels dictadors, y féu justícia segons el còdic del Calic.

Ab les cançons d'aquest y els datos per ell donats, t'ém notícia d'altres dictadors que trobarà 'l lector en el transcurs de les mateixes. El Calic parla ab respecte y veneració del Zot de Gòsol. Se deia Josep Elies y Batlle, fill d'Isidre, peraire, y Antonia (tots de Gòsol) nat el 19 de febrer de 1794. Morí l'any setanta en un poble de Sagarra. Del mateix ofici que 'l seu pare, anava a perar llana per les cases, distingint-se especialment en perarla d'estam. «— ¡Així sí que podia ensenyar per tot arreu les cançons que dictava!», deia 'l Calic, lamentant-se que ell no ho pogués fer. Anava també, sense altres musics, pels aplecs a tocar el violí. Per alguna de les cançons dictades li donaren un vestit de vellut.

Ab ells se veu que aquests poetes o dictadors eren, ordinariament, gent inculta, gent del poble. Una ceguera d'amor, una cruel venjança, un dol o una alegria excessiva, solien ésser la causa de llur inspiració. Algunes vegades ha sortida la cançó del mateix que en aital cas se trobava, com una exhalació del cor oprimat per qualsevol dels mentats afectes.

Ben sovint eren dictades a preu fet, y el dictador s'aprofitava de lo que trobava compost. Per això 'ls pensaments d'unes se troben en altres de divers argument, com pot veure-s en la *Rosa* d'en Briz (111-14) y l'adjunta núm. 59, en les adjuntes núms. 55 y 89 y Milà pàg. 135; y en l'adjunta num. 23 y Briz 111-255 hi ha quatre versos ben iguals, essent ben diferents les cançons.

Moltes eren vulgaritzades en unes caramelles, com ho diu la mateixa cançó de *Les Noies de Gisclareny*; y de vegades, després del *divino* cantant la Resurrecció, venia la corrandia infamatoria o en lloança d'alguna donzella o altra persona.

Aquí van, doncs, les del Calic. Moltes són inèdites y altres variants notables, unes per la lletra y totes per la música. He deixat de

copiar-n'hi un bon nombre per ésser ben iguals, en música y lletra, a d'altres ja publicades.

He procurat no corretenir res de les llurs imperfeccions ni defectes, tant en la composició com en la fonètica, si bé no dubto que alguna vegada, pel costum, m'haurà escapada la ploma sense donar-men compte.

Els títols de les cançons són els mateixos que 'l Calic els donava. A les que van sense, les titulava ab el primer vers de la cançó, y així crec que ho fa 'l poble.

En algunes prou hi ha pensaments que 'ls lectors seriosos trobaran massa llampants, transparents y lleugers; més, com diu Vilarem, proposant-se, com se proposa, el *folk-lore*, fer conèixer l'ànima popular, «il faut bien la montrer par tous les côtés». No obstant, alguna n'he deixada al tinter que traspassava aquests límits, y algunes per aquest motiu no poguí fer-les-hi dir.

Haig de fer constar, finalment, regraciant-los-ho, que la música fou anotada pels Srs. Ricart y Rovira, organista y xantre de Bagà respectivament; però la de les més per Mn. *Jaume Freixa*, aleshores mestre de cant gregorià en el Seminari de Solsona.

J. SERRA Y VILARÓ, pvre.

(Continuarà.)

---

## CRÒNICA DEL CENTRE

DESEMBRE DE 1912

### EXCURSIONS Y VISITES

SECCIÓ DE FOTOGRAFIA. — El dia 8 va realitzar aquesta treballadora Secció la seva anunciada visita a l'Hospital de Sant Pau, ab assistència de més d'una vintena de socis, que visitaren ab tot deteniment aquelles importants construccions arquitectòniques que s'estan edificant sota l'experta direcció del nostre company D. Lluís Domenech y Montaner, y de les quals obtingueren gran nombre de clixés fotogràfics.

El dia 15 del propi mes, la dita Secció va efectuar, ab assistència de vint-y-dos socis, entre 'ls quals hi havia diverses senyoretas, la pintoresca excursió vers la riera de Sant Medí, de Vista-Rica fins a Sant Cugat, des d'ont, en dos automòbils, retornaren a la nostra ciutat portant bonica profusió de vistes fotogràfiques d'aquells contorns.

Per últim, el dia 29 efectuà aquesta Secció la seva sortida cap a Martorell,

castell de Sant Jaume y Gelida, visitant l'històric pont del Diable, l'església parroquial de Martorell, les obres del nou ferrocarril en construcció, les ruïnes d'aquell interessant castell, la finca Miralles, antiga residència de frares agustins, y la darrera de les poblacions esmentades, des de la qual retornaren a Barcelona 'ls catorze socis que havien assistit a dita excursió.

SECCIÓ D'ARQUITECTURA. — Veus-aquí les visites efectuades durant aquest mes per la mateixa:

*Dia 1.* Visita al gran edifici de l'antiga Llotja de Mar, de Barcelona.

*Dia 7.* Visita a les tres cases en construcció, a la Gran Via de la nostra capital, fetes ab ciment armat, baix la direcció dels arquitectes D. Lluís Homs y D. Eduard Ferrés.

*Dia 14.* Visita a les obres de reforma de la casa número 82 del passeig de Gracia, que s'estan portant a cap sota la direcció de l'arquitecte Sr. Domech y Estapà.

SECCIÓ DE GEOLOGÍA Y GEOGRAFÍA FÍSICA. — El dia 8 d'aquest propi mes de desembre aquesta secció va efectuar una excursió a Castelldefels y costes de Garraf, visitant y estudiant curiosament l'especial composició y estructura d'aquell terreny.

#### SESSIÓNS Y CONFERENCIES

*Desembre, dia 6.* — El soci Sr. D. Francesc X. Parés y Bartra va llegir la seva ressenya d'una *Excursió pel baix Llobregat*, visitant el típic poble de Corbera, la notable església de Sant Pons, el tant nomenat pont del Lladoner y la població de Cervelló, presentant-ne gran nombre de vistes fotogràfiques.

*Dia 13.* — D. Fèlix Duràn donà una conferència ressenya d'altra *Excursió a Cervera, Bellpuig, Vallbona de les Monges y Lleida*, descrivint les seves més importants belleses monumentals, les quals posà de manifest ab la projecció de vistosos clixés fotogràfics.

*Dia 20.* — D. César A. Torras llegí la seva descripció de *La serra del Vert*, treball publicat ja en les planes d'aquest BUTLLETÍ, y el qual va acompanyar també ab nombroses projeccions fotogràfiques.

També, el dissabte dia 7, el nostre consoci D. Rosèn Serra y Pagès va donar una conferència sòbres folk-lore, desenrotllant el tema *La nostra tasca a fer*, com exposició dels treballs a realitzar per la nostra Secció de Folk-lore.

#### CONVERSES D'ARQUEOLOGÍA

Durant aquest mes, a càrrec de D. Pelegrí Casades y Gramatxes, s'han vingut donant les següents lliçons referents a Arqueología romana:

*Desembre dia 4.* Conversa XXXII. — Les termes. — Lluç objecte. — Origen. — Banys públics. — Gimnasis. — Descripció de les termes de Caracalla.

*Dia 11.* Conversa XXXIII. — Els banys privats. — Antiguitat de llur

ús entre els romans. — Cases de banys. — Descripció de llurs components. — Costums relatius als banys.

*Dia 18.* Conversa XXXIV. — Els aqüeductes. — Idea y caràcter d'aqueixes construccions. — Importància arquitectònica dels mateixos. — Aqüeductes de la ciutat (Borsari). — Lluir importància com obres públiques.

## NOVES

### V CONCURS CATALÀ DE SPORTS D'HIVERN

Com ja indicàrem en un dels nostres anteriors números, han començat ab tota decisió y entusiasme els preparatius y l'organització dels Concursos de sports d'hivern corresponents an aquest any 1913 y l'importància dels quals en res ha de desmerèixer dels celebrats les anteriors anyades. La Junta Directiva de la Secció de Sports de Montanya del nostre CENTRE EXCURSIONISTA està portant a cap tots els treballs preliminars a fi d'assegurar l'èxit d'aquesta nova manifestació sportiva que està preparant-se.

An aquest fi ha editat (y estan ja circulant) un vistós cartell anunciador, dibuixat pel Sr. Montanya y tirat a diverses tintes per la casa Scix y Barral; un segell que el reproduceix, y un folleto de propaganda que, ab profusió de gravats, conté un resum-extracte dels anteriors Concursos y el programa pera els vinents.

Aquests se celebraran a la vall de Ribes, en la data que serà fixada oportunament, creient-se que serà a darrers del prop-vinent mes de febrer. Durant els mateixos s'efectuaran curses y proves força interessants, havent d'ésser disputades les següents copes: *Copa Barcelona*, pera la cursa nacional de fons (skis) pera aficionats; *Copa Canaletas*, pera la cursa nacional de skis pera aficionats (velocitat); *Copa Comas*, pera la cursa de skis pera senyoretas; *Copa Sociedad Atracción de Forasteros*, pera la cursa skis parelles mixtes; *Copes «Centre Excursionista de Catalunya»*, pera els campionats nacional y internacional de salts de skis; *Copa Bertrand*, pera la cursa de toboggans-canadiens; *Copa Gran Puniol*, pera la cursa de luges, campionat català; y *Copa Real Asociación de Cazadores*, pera la cursa de luges pera senyoretas. Hi ha, a més, diferents premis oferts per la casa Schilling y C.<sup>a</sup>, pel comte de Saint-Saud, pels Srs. B. A. Ganzenmüller, D. Joaquim Cabot y Rovira y D. Agustí Valentí, y pel CENTRE EXCURSIONISTA DE CATALUNYA y la seva Secció de Sports de Montanya, pera ésser aplicats a les proves abans esmentades y a les curses reservades pera nois y paisans de la vall de Ribes.

L'entusiasme que regna ja avui dia envers aquests Concursos, y el creixent interès que a la nostra terra van despertant totes les manifestacions sportives, són garantia ferma y segura de l'èxit y l'importància que revestiran els vinents

per poc que 'l temps hi ajudi. Les inscripcions per prendre-hi part poden fer-se previament en el CENTRE EXCURSIONISTA o en el mateix lloc del Concurs fins una hora abans de la llur celebració. Durant els dies dels Concursos, diferents actes y festes se celebraran a Ribes, població sempre disposta a obsequiar y festejar els excursionistes y forasters que hi acudin. A l'estatge del nostre CENTRE EXCURSIONISTA DE CATALUNYA 's facilitaran tota mena de detalls y informacions que siguin demanats respecte de dits Concursos.

#### PELS NOSTRES MONUMENTS

Veus-aquí dugues noves que creiem que han d'interessar als nostres llegidors. L'Ajuntament de Tarragona no sols ha desistit d'enderrocar l'interessant capella del Miracle d'aquella ciutat, sinó que per acord del mateix s'està procedint a terraplenar els seus voltants a fi d'evitar l'embassament de les aigües que tant perjudicaven l'existència y la conservació d'aquest monument. La Junta de Museus de Barcelona acaba de prendre l'acord de demanar a l'Ajuntament que sigui traslladada al nostre Museu Arqueològic la preciosa creu de terme de Sant Martí de Provençals, que cada dia va quedant més mutilada y destruïda per les pedrades de gent inculta que la va malmetent de mica en mica.

En canvi va prenent peu la mala nova de la pretesa desaparició del santuari de Nuria ab motiu de voler convertir aquella pirenenca vall en un gran estany regulador d'aigües. Ab tot, creiem que aquests propòsits no 's compliran, ja que 's trobarà una solució que permeti l'existència d'aquell santuari, que tant contribueix que siguin visitats y coneguts els seus formosos voltants, facilitant les excursions per aquella alterosa encontrada.

#### LES «NORMES ORTOGRÀFIQUES» DE L'INSTITUT

En màquina ja 'l present número, han sigut publicades les *Normes ortogràfiques* acordades per l'Institut d'Estudis Catalans, les quals van essent acceptades per la majoria de publicacions de la nostra terra. Sense que hagi de significar una adhesió y una conformitat absolutes ab les mateixes, y atenent que la majoria d'elles eren ja admeses y usades en el nostre BULLETI, la Redacció d'aquest ha acordat acceptar-les des del número vinent.



## SECCIÓ METEOROLÒGICA

## ESTACIÓ METEOROLÒGICA DE VIELLA (VALL D'ARAN)

RESUM DE LES OBSERVACIONS DEL MES DE DESEMBRE

TEMPERATURES (A L'OMBRA)				PRESSIONS BAROMÈTRIQUES A 0° Y AL NIVELL DE LA MAR			
MITGES MENSUALS		MÀXIMA	MÍNIMA	MITGES MENSUALS			
8 MATÍ	8 TARDA	EN 24 HORES	EN 24 HORES	8 MATÍ	8 TARDA		
2°.48	3°.46	17° (dia 28)	- 4°.5 (dia 2)	774'15 mm.	773'96 mm.		
ESTAT DEL CEL.		Dies serens . . . 17 8 m. 22 8 t. » nuvolosos . . . 8 » 7 » » coberts . . . 6 » 2 »		Dies de pluja . . . 1 » de boira . . . 2 » de glaçada . . . 20 » de neu . . . 1 » de gebrà . . . 2			
HUMITAT RELATIVA		NÚVOLS		NUVOLOSITAT			
MITGES MENSUALS		CLASSE DOMINANT		MITGES MENSUALS			
8 MATÍ	8 TARDA	8 MATÍ	8 TARDA	8 MATÍ	8 TARDA		
70'38	71'32	CIRRUS	CIRRUS	3'38	1'77		
				VENT			
				DIRECCIÓ DOMINANT		VELOCITAT: EN 24 HORES	
				8 MATÍ	8 TARDA	MITJA MENSUAL	
				S	S	58'592 kms.	
TOTAL DE PLUJA MENSUAL: 6'8 mm.							
» DE NEU » : 0'01 mts.							

## RESUM ANYAL DE 1912

## Temperatures (a l'ombra)

	8 MATÍ	8 TARDA
Mitja mensual major . . . . .	16°.01 (Juliol)	. . . 15°.00 (Juliol)
» » menor . . . . .	1°.11 (Novembre)	. . . 2°.56 (Novembre)
» anyal . . . . .	8°.29	. . . 8°.66
Màxima en 24 hores major . . . . .		33°.6 (22 Juny)
» » » menor . . . . .		0°.9 (28 Janer y 1 Debre.)
Mínima » » menor . . . . .		-10°. (29 Janer)
Oscilació màxima anyal . . . . .		43°.6

## Pressió atmosfèrica (a 0° y al nivell de la mar)

	8 MATÍ	8 TARDA
Altura major . . . . .	786'9 mm (15 Desembre)	786'8 mm (14 Desembre)
» menor . . . . .	745'1 » (4 Febrer y 11 Juny)	743'3 » (2 Febrer)
Mitja mensual major . . . . .	774'15 » (Desembre)	773'96 » (Desembre)
» » menor . . . . .	763'57 » (Febrer)	762'87 » (Febrer)
» anyal . . . . .	767'65 »	767'71 »
Oscilació màxima anyal	41'8 »	43'5 »

		8 MATÍ	8 TARDA
<b>Humitat relativa</b>	Mitja mensual major . . . . .	82'70 (Novembre)	81'56 (Novembre)
	» » menor . . . . .	65'06 (Maig)	71'32 (Desembre)
	Psicròmetre } Major nombre de dies de saturació . . . . .	2 (Janer)	3 (Janer)
	Total de dies de saturació a l'any . . . . .	4	3
	Mitja anyal . . . . .	73'28	76'68
<b>Pluja en 24 hores</b>	Nombre major de dies de caiguda . . . . .	15 (Juny)	
	» » menor » » » » . . . . .	1 (Desembre)	
	Total de dies de caiguda a l'any . . . . .	112	
	Altura de caiguda màxima mensual . . . . .	155'0 mm (Novembre)	
	» » mínima » » » » . . . . .	6'8 » (Desembre)	
	Total » » anyal . . . . .	782'1 »	
<b>Neu en 24 hores</b>	Nombre major de dies de caiguda . . . . .	6 (Novembre)	
	Major caiguda a l'any . . . . .	0'17 mts. (13 Novembre)	
	Total de dies de caiguda l'any . . . . .	20	
	» de caiguda anyal . . . . .	0'895 mts.	
<b>Glaç</b>	Nombre major de dies al mes . . . . .	20 (Desembre)	
	Total de dies al any . . . . .	79	
	Nombre major de dies de glaçada total . . . . .	0	
<b>Gebra</b>	Nombre major de dies al mes . . . . .	3 (Abril)	
	Total de dies a l'any . . . . .	8	
<b>Rosada</b>	Nombre major de dies al mes . . . . .	11 (Setembre)	
	Total de dies a l'any . . . . .	36	
<b>Vent en 24 hores</b>	Velocitat mitja mensual major . . . . .	116'45 klmts. (Agost)	
	» » » menor . . . . .	15'08 » (Abril)	
	» » » màxima a l'any . . . . .	246'51 » (29 Octubre)	
	» » » mitja anyal . . . . .	48'70 »	

**Nuvolositat**

		8 MATÍ	8 TARDA
Mitja mensual major . . . . .		6'73 (Abril)	8'30 (Abril)
» » menor . . . . .		3'38 (Desembre)	1'77 (Desembre)
» anyal . . . . .		5'35	5'15

**Estat del cel**

		8 MATÍ	8 TARDA
Nombre major de dies serens . . . . .		17 (Desembre)	22 (Desembre)
» » » nuvolosos . . . . .		17 (Juliol)	13 (Sebr. - Novembre)
» » » coberts . . . . .		15 (Abril)	20 (Abril)
» menor » » serens . . . . .		4 (Febrer)	3 (Abril)
» » » nuvolosos . . . . .		4 (Janer)	4 (Janer)
» » » coberts . . . . .		3 (Novembre)	2 (Nobre. - Desembre)
Total anyal dels dies serens . . . . .		119	135.
» » » nuvolosos . . . . .		137	100.
» » » coberts . . . . .		110	131.

J. S. S.

El CENTRE EXCURSIONISTA DE CATALUNYA i la Direcció del BUTLLETÍ deixen íntegra als respectius autors la responsabilitat dels treballs firmats.