

# Butlletí

del

## Centre Excursionista de Catalunya

---

---

### Una excursió per les serres de Brufaganya, Queralt i Miralles

ENTRE'ls massiços montanyosos que separen el Penedès de la Sagarra, i com formant part de la segona d'aquestes encontrades, figura una extensa serralada que, desprenent-se de l'alterós Montagut per la plana d'Ancosa, es dirigeix vers el NO., cap a la nomenada serra del Pany, sobre Bellprat, essent coneguda amb el nom de serra de Brufaganya, poblada encara de frondoses boscuries i oferint pintorescos paisatges i formosos punts de vista al seu visitant. D'aquesta serra se'n desprèn una altra en direcció vers orient, coronada per les despulles de l'antic castell de Queralt i de la qual a son torn se desprèn la serra de Miralles, de forma capritxosa i que, continuant per la de Montbui, va a parar al riu Anoia, separant les aigües dels seus dos tributaris la riera de Maia o de Tous i la de Miralles o Carme, mentres que l'esmentada en primer lloc dona ses aigües al riu Gaià.

Aquestes serres donen lloc a dues petites valls, de les quals anem a ocupar-nos en aquest modest treball : la vall de Brufaganya o de Sant Magí, i la de Santa Maria de Miralles. La primera està enclosa en un cercle montanyós que, començant en el nomenat Grau de Sant Magí, sobre cà l'Atalaia, va vers l'E. cap a la serra de la Sibinosa i camp dels Segarresos, revoltant vers el NNO. i N. fins al Grony, a una altitud aproximada de 750 metres sobre'l nivell de la mar, del qual se desprèn la branca que, pel bosc del Pany i colls de la Magina i cà Salbet, el lliga amb la serra de Queralt. Del Grau de Sant Magí, vers el S E., continúa la serra cap a la plana d'Ancosa. Aquesta petita vall està, per tant, tancada en sa part S. i oberta vers el N., ovirant-se els plans de Rocafort i de Montblanc per aquest indret. Els serrats que més immediatament la tanquen, i despresos del Grony, són : el de cà l'Esplugues a una banda, i la montanya de les Coves i els serrats de Puig de Creus i Montalegre a l'altre.

Per son fons corre la pintoresca riera de Sant Magí, formada per l'ajuntament de diverses torrenteres. De la serra de la Sibinosa i del Grony devallen els dos torrents de Rocamora i de cân Nofre, els quals s'ajunten sota'l santuari de Sant Magí, recollint poc després l'aigua de les abundoses fonts allí naixents, quedant així formada la sobredita riera, que segueix la direcció vers l'O. després d'ar-



SANT MAGÍ BRUFAGANYA : VISTA GENERAL

replegar les aigües dels torrents que baixen de cân Salbet i part de la serra del Pany. Aquesta riera s'ajunta després amb el riu de Boix, que baixa de les serres de Bellprat i de Queralt, formant la riera de Pontils, principal afluent del riu Gaià.

Aquesta vall de Sant Magí de Brufaganya és accidentada en extrem, amb poques terres de conreu, però amb grans boscuries de pins i alzines i frondoses rouredes que l'embelleixen, que són el seu principal atractiu i que malastrugament van desapareixent als cops de destralt de mans cobejoses, desconexedores de llurs propis interessos i mancades de tot sentiment d'art i veritable bellesa. Voltat per les

mateixes, a la dreta de la riera i al peu del serrat de les Coves, es troba el santuari, constituït pel temple edificat a mitjàn segle XVIII i per miserables casetes, entre les quals hi ha la rectoria i l'hostal, on se dona acolliment als vianants i on se troba més bona voluntat que no pas bona menja i bon descans.

L'església de Sant Magí és de regulars dimensions, d'una sola nau



SANT MAGÍ BRUFAGANYA : ROUREDA DE LA FONT

amb creuer, i no conté pas res que cridi l'atenció. Al centre del creuer hi ha el sepulcre del Sant titular, empotrat a terra, tancat amb una llosa on figura una estatua jacent i envoltat d'una barana de ferro, sobre'ls angles de la qual descansa un baldaquí amb l'altar, rublert de nombroses presentalles. En el camaril de l'altar major s'hi venera l'imatge de Sant Magí, de fusta, i que no's distingeix pas per son bon gust. A la sagristia s'hi conserva algú objecte provinent de l'antiga capellania i possessió dels frares dominicans que residiren allí des de principis del segle XVII fins a l'any 1835, en que fou abandonada.

An aquest lloc arribava jo per segona vegada, amb bons amics i companys del CENTRE EXCURSIONISTA DE CATALUNYA, un cap-vespre



SANT MAGÍ BRUFAGANYA : PASSEIG DEL SANTUARI

delitós del mes de maig de la prop-passada anyada, provinents de Vilafranca del Penedès i desitjosos de realitzar una bonica excursió per aquelles encontrades. Sortits a primera hora del matí de dita vila, havíem anat a dinar al pintoresc poblet de Pontons, i, travessant les alteroses planes de Matania i d'Ancosa, arribàvem a la solitaria vall de Sant Magí prop les set del vespre, en hora cor-prenedora, que dóna més encís an aquell lloc pintoresc. A la claror somorta de la capvesprada, semblaven encara engrandir-se i prendre més relleu aquells colossals roures de troncs rabaçuts i potent brancada que allí romanen com a mostra i pe-nyora de lo que fou grandiosa roureda, sota la qual es destacava abans la modesta molsa, cobrint el llur propi arrelam, i els tradicionals roserars, dels quals avui apenes se troba rastre, amb tot i haver-ne vist jo mateix bella i ben curiosa mostra a l'hortet de la prope-rra ermita.

Aprofitant els darrers instants de llum que ens enviava el sol després de formosa posta i d'haver-nos



SANT MAGÍ BRUFAGANYA : TORRENTERA

fet suar un bon xic durant la caminada d'aquell jorn, visitarem la capella de les Fonts, no tant abundants com les havia vistes un altre cop, situada prop la torrentera i la masía del Sr. Muntadas, allí existent i rodejada d'ametllers i belles arbredes. Les fonts, constituïdes per quatre dolls d'aigua dura, que no cou ni mol (segons ens diu la tradició),

neixen sota un atri a la fatxada de la capella, en la qual se veu un altar esculturat, amb el Sant en el moment del miracle de fer sortir les fonts a cops de gaiato, com un nou Moisès, per apagar la set de llurs perseguïdors. L'endemà al matí visitarem les coves de Sant Magí i Sant



SANT MAGÍ BRUFAGANYA : CAMÍ DE LA COVA



SANT MAGÍ BRUFAGANYA : CAMÍ DELS APÒSTOLS

domingo i la capella de la Salut, obertes les primeres entre abrupte penyal, en el veí serrat de les Creus, i a les quals se puja per rústega graonada oberta a l'espada cinglera que li dona accés. El propi matí, després d'esmorzar i prendre comiat d'aquella bona gent, deixàvem el santuari per a seguir la nostra excursió cap a la serra i castell de Queralt, del terme municipal de Bell-prat i possessió antigüíssima

dels barons de Rocafort i comtes de Santa Coloma, prepotents senyors de totes aquelles rodalies.

El trajecte de Vilafranca a Sant Magí pot fer-se en cosa de set hores i mitja, essent d'advertir que fins a Pontons hi ha avui bona i bonica carretera, distant tant sols aquest poble tres hores i mitja del nomenat santuari. Per anar a Sant Magí de Brufaganya és de recoma-



LA SERRA I CASTELL DE QUERALT

nar fer-ho des de la vila de Santa Coloma de Queralt, de la qual sols dista unes dues hores i mitja passant per la casa de Riu de Boix, i podent-se així visitar aquella típica població, situada en una vall limitada per les serres de Queralt, del Pany, Brufaganya, Pontils, Sant Miquel, Argensola i Aguiló, i que ofereix a l'excursionista son típic aspecte, sa parroquial església, son antic castell, sa font monumental i son proper i bell santuari de Santa Maria de Bell-lloc.

Eren prop les set del matí que deixàvem la petita vall de Brufaganya, revoltant vers l'E. cap a la veïna capella dels Apòstols, distant cosa d'uns cinc minuts i situada en un petit pla o collada, on

arriba encara l'esplendent vegetació de la clotada de Sant Magí. Allí deixarem a l'esquerra el camí que, seguint la direcció NE., porta cap a la vila de Santa Coloma; i, emprenent-ne altre, continuarem, en la mateixa direcció E., pel nomenat camí de la Creu de Monjoia. El panorama ovirador és esplèndid a tot ser-ho, sobretot cap a les

més properes serres de Sant Miquel Montclar, Ceballà del Comtat, Queralt i Miralles, quedant en altres termes més llunyans el típic Montserrat, les serres de la Llena i algú troç de serralada pi-

renenca. El camí, que, vorejat de boixos i matolls, travessa per la coma Xoliu (un contrafort de la serra del Pany), mena sobtadament, i per forta baixada per entre bosc de pins, cap al nomenat Planet del Vent, per on ha de passar la carretera de la Llacuna a Santa Coloma i el qual dista cosa d'un quart llarg de la dita capella dels Apòstols. Passant



QUERALT : ESGLESIA DE SANT CRISTÒFOL



CASTELL DE QUERALT

prop de cân Janot, i tenint enfront, com a guia segur, la silueta

atractivola de la montanya de Queralt, continuàrem vers el coll i casa de la Magina, travessant l'actual camí de la Llacuna a Santa Coloma. El camí va pujant més o menys suaument. A dos quarts de vuit deixem a la dreta câ l'Antòn Salbet, i a poca distancia, a l'esquerra, ovirem el casal Ticó del mas Soler. A cosa de mig quart d'hora som al coll de cân Salbet. Deixant la casa a la dreta, i traves-



L'AGULLA GROSSA DE MIRALLES

sant també el camí vell d'Igualada a Santa Coloma, arribem a tres quarts de vuit al coll del Corral Nou, al peu mateix del castell de Queralt, al qual arribarem després d'una forta pujadeta. Eren les vuit, i feia, per tant, poca cosa més d'una hora que havíem sortit de Sant Magí.

La petita serra de Queralt és d'aspecte uniforme i sense altra particularitat que la bella vista que es frueix des de son cim, coronat per l'antic i encastellat casal dels Rocaforts. La seva altitud no passa pas dels 800 metres sobre'l nivell de la mar. De sos cims arrenquen dos principals contraforts : un vers al NO., que pel coll d'Aguiló el lliga amb les serres d'Argensola i la Panadella; i altre vers el S.,



cap al coll de la Garça, sobre Bell-prat, que'l lliga amb les serres de Montagut i de Riu de Boix, que cau sobre'l Gaià.

El castell és un edifici molt ben conservat, de sòlida construcció, i que avui serveix d'estada a humils pagesos. A son peu hi ha l'església de Sant Cristòfol, antiga parroquia de Bell-prat i avui sufragania de l'existent en dit poblet.

Eren dos quarts de nou del matí que repreníem la marxa, dirigint-nos, en direcció E., per un bonic camí que va planejant per entre petites boscuries, portant en cosa d'un quart d'hora al coll del bosc de Probes, i en altre tant, i després d'un xic de baixada, al nomenat coll del Grau, per on creua el camí de la Llacuna a Aguiló i el qual se troba a una altitud aproximada als 750 metres sobre'l nivell de la mar. Prenent llavors el camí que puja de Bell-prat i va vers Carme i la Pobla de Claramunt, en la mateixa direcció E. i ovirant molt prompte a nostre enfront l'elegant cinglera de l'Agulla Grossa de Miralles, en altre quart d'hora fórem al formós coll de l'Agulla Grossa, proper an aquest pic i a la casa del seu nom, i des del qual se gaudeix ja de bella vista panoràmica, principalment sobre les serres de Montserrat i Castellfullit, i de les mateixes serres de Miralles amb ses tallades crestes i agulles variades, que tant bell punt de vista ofereixen des d'aquell lloc.

En un quart més de forta pitrada assolim el cim de l'Agulla Grossa, d'uns 875 metres d'altitud sobre'l nivell de la mar i del qual se frueix d'una vista esplendent sobre les veïnes encontrades.

L'Agulla Grossa de Miralles ofereix una forma capritxosa en extrem, encinglada a dret tall per un dels seus vessants, materialment inaccessible, i al caire del qual no és possible acostar-se de peu dret sense sentir veritable basarda i temor justificat. Per l'altre vessant és de suau pendent, poblada de vegetació que materialment el cobreix. Es aquest cim el més pintoresc de totes les serres de Miralles, encara que no el més enlairat, puix el Grony l'aventatja cosa d'uns 25 metres d'altitud. A sos peus veiem la riallera vall de Miralles, i al nostre enfront les serres de la Llacuna, plana d'Ancosa, Montagut i Montmell, que limiten l'esguard vers el S.

El massiç calcari de les serres de Miralles forma una serralada que va de NE. a SO., separant les conques hidrogràfiques de l'Anoia i del Gaià, tallada a pic en son vessant S., lleugerament inclinada pel N., i per sobre'l natural nivell de la qual s'aixequen diferents agulles que li donen sa característica configuració. De son massiç se desprenen, vers occident, els contraforts de la serra de Queralt, que nosaltres acabàvem de seguir; i, vers el N., la serra de la Toça de Mont-

bui, de la qual va parlar-se en un dels darrers números d'aquest BUTLLETÍ.

Des de l'Agulla Grossa, i devallant novament al coll que porta el seu nom, pot anar-se, en poc més de mitja horeta, a la bonica clotada dita de la Farriola, des d'on, passant pel collet de la Fonteta, en altre tant pot arribar-se a l'alterós serrat on apareix el petit po-



VISTA DE L'ESGLÉSIA I CASTELL DE MIRALLES.

blet de Santa Maria de Miralles, a menys de 600 metres d'altitud sobre'l nivell de la mar, en un petit pla que aquell forma i que abans estava totalment ocupat pel gran castell senyorial que havia pertangut als nobles ducs de Cardona. Avui ne queden tant sols restes de muralles i torres mig enderrocades, unes quantes cases de pobre aspecte i l'antiga església.

Aquesta església, convertida després en parroquial, era de construcció romànica, amb petit portal d'arc rodó i campanar d'espadaanya. L'interior és d'una sola nau i volta de canó. La Verge i algú dels retaules que s'hi conserven són d'un notable bon gust.

Al peu del serrat, i formant riallera vall, hi corre la riera de Miralles, formada per la barreja de torrenteres diverses que devallen

de part de la plana d'Ancosa i serres dels Esgavellats i de Brufaganya, ajuntant-se després amb les que baixen de part de la serra del Pany, colls de la Magina i cân Salbet, i serrat de les Colomines. Aquesta riera continuà cap al NE. vers prop de cân Fransola, i, travessant els termes d'Orpí i Carme, va a desaiguar a l'Anoia, prop de la Pobra de Claramunt.

Nosaltres, des del cim de l'Agulla Grossa, passant per la casa del seu nom i emprenent forta baixada per pintoresca camí que passa per entre emboscats terreners, baixàrem directament cap a l'església de Sant Romà en cosa d'una hora llarga, deixant a mig camí la pintoresca font de Bals de Fontanelles, per sobre'l qual creua el camí vell de Valls a Manresa, travessant després el petit pla de Retou al voltant de la casa d'aquest nom.



ESGLÉSIA DE SANT ROMÀ

Sant Romà era una petita església romànica, avui restaurada i a la qual han sigut baixats diferents objectes arqueològics, alguns ben notables, dels que hi havia a l'antiga església de Santa Maria de Miralles. Hi ha també un molt ben conservat i interessant retaule. Des de Sant Romà, passant per la casa i rica font de l'Almunia, pujàrem, en cosa de tres quarts, al coll de la Creu, des d'on, seguint la carretera, en un quart més fórem a la típica població de la Llacuna, distant 30 kilòmetres de bona carretera de Vilafranca del Penedès, punt de sortida de l'excursió que suara acabem de ressenyar.

Des de la Llacuna, i havent dinat, continuàrem l'excursió cap a Sant Joan de Conilles o de Mediona, passant per sota Vilademages i tenint a la dreta la serra de la Llacuna, i a l'esquerra i un xic més llunyana la del pla de Casals. A cosa de mitja hora pujàrem per la graonada de cân Martinet, tenint la casa i ruïnes d'un castellet als nostres peus, a l'esquerra; i revoltant després cap al coll de la Teu-

lería, prop la casa del mateix nom i distant uns deu minuts, arribàrem, en un quart més, al coll de cân Solanetes, des del qual es frueix de bonic panorama sobre la vall de Sant Joan i serres de Mediona i Fontrubí. Emprenent dreta baixada, en un quart llarg fórem al caseriu de Puigfret, i al cap de mitja hora més arribàrem al poble de Sant Joan de Mediona o de Conilles, des d'on, el mateix dia, emprenguérem el retorn cap a Barcelona, efectuant-lo en carruatge fins a la vila de Sant Sadurní d'Anoia, distant uns 23 kilometres, i on prenguérem el darrer tren, que ens portà a la nostra capital, ben satisfets d'aquesta petita excursió, que no deixa d'oferir els seus atractius i que jo us acabo de ressenyar a corre-cuita.

EDUARD VIDAL

Clixés de J. Roig

## PEL NOSTRE MONTSENY

AMB data de 10 de febrer d'aquest any, el nostre distingit i benivolgut company D. Lluís Duràn i Ventosa, actual vice-president de la Mancomunitat Catalana, va dirigir als seus companys de la Comissió de Foment de la Diputació Provincial de Barcelona la següent interessant comunicació:

«L'establiment de vies de comunicació que permeti traslladar-se amb rapidesa d'un punt a l'altre, i que faciliti l'extracció dels productes que constitueixen la riquesa de cada comarca i l'introducció dels elements de vida y de comoditat de lo restant del món, és cada dia una necessitat més sentida i imperiosa. Afortunadament eixa necessitat va tenint la seva natural satisfacció en el nostre país, on la xarxa de vies públiques que'l travessen és cada dia més intensa, essent ja en escassa proporció (i cada any encara disminueix) el nombre de les poblacions de la provincia de Barcelona que no tenen comunicació per medi de carretera o camí veïnal, que, substancialment, ve a ésser lo mateix.

Però no n'hi ha prou, certament, amb les vies de comunicació denominades *carreteres*, siguin de l'Estat o provincials, i amb els *camins veïnals*: és precis facilitar també l'accés a punts on hi hagi únicament caserius disseminats o an aquells altres de caràcter senzillament pintorescos, tant nombrosos a Catalunya. Es realment sensible, no sols el veritable abandó en que's troben sovint, sobretot

en certes comarques, els habitants d'aquells caserius (no, per ésser pocs, menys dignes de consideració que'ls altres ciutadans), sinó les greus dificultats que ofereix a l'excursionista en particular, i a tot-hom que vulgui admirar les formosures naturals de la nostra terra, en general, l'enfilar-se i embrancar-se per llocs on no hi ha més camí que'l que han anat obrint els pobres rabadans que fan pasturar el bestiar, o alguns arriscats excursionistes que no han tingut por de recórrer les més abruptes montanyes, impulsats per la llur il·lusió artística oportiva.

Cal posar remei a tal estat de coses.

S'imposa fer possible, i fins fàcil, l'accés als punts pintorescos del nostre país. Es clar que per a això no és precís construir veritables carreteres amb totes les condicions que aquestes exigeixen, ni tant sols veritables camins veïnals (no sols perquè la construcció de semblants vies fóra exageradament costosa, sinó perquè tampoc ho exigeix la necessitat que's tracta de cobrir) : an aquest fi basta que's construïxin camins senzillament carreters, és a dir, camins pels quals puguin passar els carros necessaris per al servei del caseriu i els passatgers que vulguin gaudir la contemplació de les bel·leses naturals; camins que, en les majors altures de les nostres montanyes, ni carreters tant sols es necessita que siguin, però sí veritables camins oberts en la montanya per l'acció intel·ligent de l'home, substituint el pas de l'aigua o dels ramats que avui ha de seguir sovint l'excursionista.

No és possible improvisar una xarxa de camins d'aquesta mena que posin en comunicació tots els caserius i tots els punts pintorescos de la nostra terra; però l'infrascrit president d'aquesta Comissió, al cridar l'atenció de la mateixa sobre aquest assumpte, creu que podria començar-se per una comarca que pogués més endavant servir d'exemple a les demés.

El Montseny és una comarca les bel·leses naturals de la qual en fan una de les regions més atractives de la nostra terra. Aixecat sobre les planes de Vich i del Vallès, alcança les majors altituds de Catalunya, deixant de banda els pics dels Pireneus; però, malgrat la seva bel·lesa i la seva situació a ben poques hores de la capital, no solament és poc visitat, sinó que relativament és poc conegut. I, no obstant, per mica que l'acció del poder públic hi contribueixi, l'excursió al Montseny des de Barcelona ha de poder ésser una excursió més de diumenge, a fer amb facilitat pel bon ciutadà barceloní.

La comarca del Montseny ve constituïda per tota aquella regió montanyosa que, prenent per punt de partida el serrat de Roques

Blanques, en el pla de la Calma, està compresa dintre'l perímetre que en la *Guia del Montseny* publicada per l'Eduard Vidal i Riba, vicepresident del CENTRE EXCURSIONISTA DE CATALUNYA, es descriu en la següent forma : pla de la Calma, turons i serra de Roca Roja, turó i coll de Vallestrins, collet de Sant Elies, serrat i riera de Vallmanya, riu Tordera, des de sa confluència en dita riera fins al seu aigua-barreig amb la riera de Breda; serrats de Gaserans i de l'Orri, coll de Talavera, Montsoriu, coll de Castellar, pla de Fogueres, Feixa Llarga, turó d'Arenys, vessants del coll del pla de l'Espinal i les Agudes, colls de Ces Ferres, Sant Marçal i Pregón; serra de Matagalls, coll Formic i retorn al pla de la Calma, ja esmentat; i dins de la qual regió es troben els pobles de Sant Esteve i Santa Maria de Palautordera, Montseny, Moscaroles, la Costa, Fogàs de Monclús, Campins, Sant Celoni, Cualba, la Batlloria, Breda, Sant Martí de Riells i la Castanya.

¿Com intentar l'obra de donar-li les vies de comunicació que necessita per a son còmode accés?

S'ha de tenir en compte que allò que's podria nomenar grans vies de comunicació destinades a travessar la comarca, han sigut ja projectades, i algunes començades a construir per l'Estat i per la nostra Diputació; però la xarxa de camins carreters i de camins de montanya a que em vinc referint té un caràcter veinal o comarcal que'l constitueix en una de les activitats més lògicament destinades a ésser objecte d'una mancomunitat municipal de les que per fins especials consent l'article 80 de la llei municipal vigent. No és cap disbarat pensar en la constitució d'una mancomunitat municipal del Montseny que, interessant en la realització d'aquesta obra, verament profitosa per a l'enlairament de la vidaportiva de Catalunya i per al desenrotllament de les riqueses naturals de la comarca, els propietaris de la mateixa, i d'acord amb les dues Diputacions provincials de Barcelona i Girona, ja que a les dues provincies afecta, i amb la Mancomunitat, si com és d'esperar pot funcionar desseguida, procedís a l'estudi de la xarxa esmentada, prenent per base les carreteres construïdes i els projectes pendents. Després podria veure's com hi prestessin el llur concurs les dues Diputacions i l'Estat, ja directament, ja per medi de la Mancomunitat Catalana, si aquesta obté la delegació d'algunes de ses principals funcions en quant a obres públiques, que segurament sol·licitarà.

L'infraescrit sotmet als seus companys de Comissió aquest pensament perquè, si és ben acollit, pugui ésser degudament estudiat i objecte, en son dia, del convenient desenrotllament concret i pràctic.»

N'hi ha prou amb llegir el text de la comunicació que precedeix per a fer-se càrrec de la transcendència de la mateixa i de l'importància de les millores que a la nostra terra reportaria la pràctica i efectiva realització de lo en ella proposat. I a nosaltres, els vers aimadors de les belles encontrades de la nostra patria benivolguda; a nosaltres, els excursionistes catalans; ens interessa més que a ningú la realització de lo proposat pel nostre bon amic i entusiasta company D. Lluís Duràn i Ventosa, el qual aporta a la seva lloable iniciativa tots els prestigis de la seva propia personalitat i el de les corporacions oficials de que ben merescudament i dignament forma part.

Per entendre-ho així és que'l nostre CENTRE EXCURSIONISTA DE CATALUNYA ha dirigit al Sr. Duràn la seva coral felicitació, oferint-li ensems els seus serveis i desinteressada cooperació per a la millor i més prompta realització del seu plan.

La constitució de la mancomunitat del Montseny fóra, abans que tot, un bon exemple a seguir i un gran pas donat vers la veritable reconstrucció comarcal de la nostra Catalunya, de lo qual com a patriotes hauríem de felicitar-nos; i la construcció d'una xarxa de carreteres, camins carreters i camins de montanya que travessessin per les encontrades totes del nostre formós Montseny fóra una millora positiva per a aqueixa encontrada, la qual podria veure augmentada la seva natural riquesa i trobar-se convertida en un centre turístic i esportiu (per a lo qual no li manquen condicions), contribuint-se així al foment i a la propagació de l'excursionisme a la nostra terra, com a font de riquesa i de salut que ha d'ésser curosament atesa, i de lo qual hauríem de felicitar-nos igualment com a excursionistes.

Cal, per tant, encoratjar i empènyer amb tot entusiasme, encara que amb tota cura, l'obra iniciada pel Sr. Duràn i Ventosa, a la qual pot i deu prestar tota la seva cooperació el nostre CENTRE EXCURSIONISTA DE CATALUNYA. Cal, en primer lloc, crear l'atmosfera, l'ambient necessari, perquè aquesta idea pugui desenrotllar-se i convertir-se en palpable realitat; cal, després, un estudi concienzós d'aquest plañ amb mires a la seva pràctica viabilitat i a l'interès comunal de tots els pobles que integren l'interessant regió montsenyenca; i cal, per últim, la constitució legal i efectiva de la comunitat del Montseny i l'obtenció, per part de la Mancomunitat Catalana, de les delegacions necessaries, per l'Estat concedides, a fi de poder realitzar l'obra projectada pel Sr. Duràn.

Això aconseguit, fóra relativament fàcil la construcció de la xarxa de carreteres i camins per dit senyor proposada, la qual, com ja havem dit, tant contribuiria a l'expansió de l'excursio-

nisme català i a la divulgació de les moltes belleses naturals que atrevera el nostre Montseny, amb sos pics enlairats, ses valls gemades, ses pintoresques torrenteres, sos saltants d'aigua i ses arbredes centenaries, que'l fan una de les més formoses regions de la nostra terra aimada.

La construcció de la carretera de la Batlloria a Hostalric, i l'acabament de la d'Arbucies a Viladrau, ens permetrien fer ben còmodament el circuit del Montseny, donant la volta completa a tota aquesta regió. I la construcció de la projectada carretera de Palautordera al poble del Montseny continuant vers Collformic, el Brull i Seva; i la de Campins cap a Fogàs, coll de Santa Elena, vall de Santa Fe, pla de l'Espinal, coll de Sant Marçal i Viladrau, ens permetrien travessar-lo per sos més bells indrets.

A més d'aquestes carreteres, que reputem ésser les de més interès, conveniència i utilitat, podrien construir-se bons camins carreters des de Campins a Mascaroles, la Costa i Montseny; de Montseny a Sant Marçal; d'Aiguafreda a la Mora, la Castanya i Collformic; un altre d'Aiguafreda cap a sota Tagamanent, per revoltar cap a Sant Pere de Vilamajor, amb un brançal que travessés pel pla de la Calma fins a Collformic; un altre des de Gualba a Riells i de Riells a la vall de Santa Fe; i un altre que unís directament les poblacions de Sant Antoni de Vilamajor, Santa Maria de Palautordera, Campins, Gualba i Breda.

I, com a camins de montanya, no podem deixar d'indicar el de Gualba a Santa Fe i tots aquells que, partint d'algunes de les carreteres indicades, facilitessin les ascensions als cims i turons de Matagalls, de les Agudes, de l'Home, d'Areny, de Morou, de Roques Roges, i tants altres, que dominen tota aquella pintoresca regió montanyosa.

El dia que això fos un fet, el Montseny renaixeria esplendorosament, i no dubtem que propis i estranys hi pujarien en continuat, artístic i sanítós romiatge, per fruit de ses moltes belleses i de sos esplèndids panorames, convertint-lo en lloc de general atracció i gaudiment. I, per aconseguir que així sigui, no ha de mancar l'esforç i la desinteressada cooperació de tots els excursionistes catalans, els quals, en tant, han de dirigir els més sincers aplaudiments a l'iniciador de tant bella obra.

V. DE LASSERRA



## EN JULI SOLER I SANTALÓ

**E**L company benvolgut, l'amic entranyable, el ferm excursionista, l'entusiasta patriota, que en vida es digué i fou D. Juli Soler i Santaló, acaba de deixar-nos per sempre més, retut als cruels cops de dalla de la mort famolenca, que'ns l'ha arrabaçat en la plenitud de la seva vida, tota activitat, tota bonesa, i de la qual tants bons fruits eren encara ben esperançadors.

Amb la seva mort el CENTRE EXCURSIONISTA DE CATALUNYA ha perdut un dels seus més fermes puntals, un dels seus socis més preclars, vestint-se de dol i plorant coralment, amargosament, la seva desaparició d'entre'l món dels vius. I és per això que en la reunió de Junta Directiva darrerament celebrada va acordar-se rendir-li els deguts honors amb modest i sentit tribut d'admiració i esperança. An aquest fi, després de fer constar en acta el dol i el sentiment de tot el CENTRE per la mort d'en Soler, va acordar-se col·locar el seu retrat a la galeria d'excursionistes il·lustres i dedicar a sa memoria una sessió necrològica dins del present curs; i, tenint en compte els seus entusiasmes i els seus mèrits vers l'obra del refugi de la Renclusa en les nostres Montanyes Maleïdes, avui en construcció i al seu esforç principalment deguda, va acordar-se, igualment, perpetuar allí la seva recordança amb una làpida commemorativa.

No són, certament, aquests instants, els més aposta per escriure serenes paraules lloant la personalitat d'en Juli Soler i la seva obra dins de l'excursionisme català : la seva perdua irreparable ens ha deixat esma-perduts, i no tindriem pas forces suficients per a realitzar-ho. Per això ens limitarem avui a escriure quelques notes deslligades referents al seu pas i a la seva acció dins del nostre CENTRE EXCURSIONISTA DE CATALUNYA.

En Juli Soler i Santaló va ingressar en el nostre CENTRE l'any 1897, captant-se seguidament les simpaties de tots els que'l tractaven; i l'any 1901, si mal no recordem, va donar la seva primera conferència, la qual versà sobres una ascensió per ell i altres companys realitzada a la Pica d'Estats; el qual treball va publicar-se, aquell mateix any, a les planes d'aquest BUTLLETÍ. Des d'aquella data va ésser en Soler un dels més constants i entusiastes col·laboradors de la nostra publicació, essent ben comptats (sols un parell) els volums de la mateixa

en els quals no hi hagi algú treball degut a l'experta i agradosa ploma de l'anyorat company. En aquest moment recordem dues seves traduccions d'altres tants treballs de Fontain de Négrin sòbres la Pica d'Estats i el Montarto; una nota bibliogràfica del *Pirineu Català*, d'en Torras; i les seves notables descripcions : *Una excursió al port de Benasque per la Vall d'Aràn en ple hivern*, *Excursions per l'alt Ribagorçana*, *Una ascensió als Posets-Lardana*, *Les valls de Ançó i Hecho*, *El port d'Oo*, *Los mallos de Riglos*, *Jaca*, *Refugis de montanya en la nostra terra*, *El xalei-refugi de la Renclusa*, i *El pic Bisaurín*, últim treball que d'ell havem publicat en el nostre BUTLLETÍ, de la Comissió redactora del qual formava partd arramerament el Sr. Soler.

En desembre de 1901 va ésser nomenat, en Juli Soler, vocal de la Junta Directiva del nostre CENTRE, per al qual càrrec fou designat altres vegades, desempnyant-lo sempre amb gran lluïment i veritable interès, lo mateix que totes les comissions especials que diferents cops li havien sigut encomanades. L'any passat va ésser designat per al càrrec de president, el qual no va acceptar portat de la seva delicadesa i gran modestia.

En la nostra tribuna pública havia donat a conèixer la major part dels treballs esmentats i molts d'altres, entre ells les interessantíssimes descripcions de les valls pirenenques des de Navarra a Catalunya, acabat estudi, digne de la major publicitat, com els seus altres treballs sòbres l'alt Ribagorça, que estava preparant, i la guia de les Montanyes Maleïdes, que ha deixat terminada, constituint una obra notable i interessant, digna pariona de la seva guia monogràfica de *La vall d'Aràn*, que va publicar en 1906 i que ha sigut tant justament alabada.

Dins del CENTRE, l'acció i l'influència d'en Juli Soler no ha pogut ésser més benefactora. Ell fou un dels més entusiastes propulsors i impulsors d'aquest juvenívol estol que s'és format en els darrers anys i que, portat de son amor a les nostres montanyes, s'ha dedicat a recórrer-les per tots indrets, cristal·litzant la seva obra amb la constitució de la nostra Secció de Sports de Montanya, de la qual sempre formà part en Soler, havent exercit, amb la cura i l'entusiasme que'l caracteritzaven, el càrrec d'individu del Jurat del Concurs Internacional de Sports d'Hivern celebrat l'any 1912. Ell fou qui inicià les excursions montanyenques acampant a l'aire lliure, plantant per primera volta la nostra tenda en el cor de les encontrades canigoniques l'any 1905, si mal no recordem; i ell hauria sigut qui ens hauria portat aquest any adalt del cim d'Aneto a prendre'n possessió oficial en nom del CENTRE EXCURSIONISTA.

Malauradament, això darrer no serà possible; i el nostre goig, al fer-ho, es veurà minvat al notar l'absència del bon amic i company que precisament durant aquests darrers temps posava tots els seus afanys, esforços i entusiasmes a l'obra de bastir el refugi de la Renclusa, per ell ideat i dirigit, amb el desig i l'esperança d'inaugurar-lo cerimoniosament durant la vinent estiuada. En aquells moments solemnes no podrem fer altra cosa, com ho fem en els actuals, que dedicar un efusiu record a l'amic, al company que suara ens ha deixat per un sempre més.

## EL CANÇONER DEL CALIC

RECOLLIT I ORDENAT PER MN. J. SERRA I VILARÓ

(Acabament)

### CORRANDES

Aquí dalt a la montanya  
si n'hi ha un pi novell  
carregat de pinyes verdes:  
ja us caiguessen al clatell!

Aquí dalt de la montanya,  
la montanya de la neu,  
si n'hi ha una capelleta  
que'n diuen Sant Bartomeu.

Mal de cap tinc a l'esquena,  
mal d'esquena tinc al cap:  
si no'm deu la Magdalena  
jo faré algún disbarat.

Aquest any me só casat:  
comprat só unes castanyoles;  
i ara podè hauré arribat  
a besà el cul a les dònec.

Amb un viudo, mare, marc,  
amb un viudo, mare, no:  
amb un fadrinet, que sí:  
jo li dic flor de violí,  
flor de la grana  
del romani.

La gent me'n diuen pobre  
perquè no tinc per menjá:  
'xí no hauré de passar cuidado  
el pa si se'm florirà.

La gent a mi em diuen pobre  
i jo penso que só ric:  
a la trinxa de les calces  
hi tinc uns pois com el dit.

Totes me les he mirades,  
les noies d'aquest carré;  
totes me les he mirades:  
la meva encara no hi é.

La pluja cau menudeta:  
la capa en tinc a l'hostal.  
Bona nit, galant minyona:  
deixeu-me'n el davantal.

Veniu, veniu, mare!  
Ai, mare! veniu, veniu!!  
Tot passant a la palanca  
só caigut de peus al riu.

Aquest any és any de gotlles:  
molts caçadors hi haurà:  
moltes mares tenen filles  
que les voldrien casâ.

Ai, mares que teniu filles!  
no les doneu als pastors:  
homes que portin barjola  
mai són bons trebaiadors.

Una veia tinc a casa  
que no té sinó una dent:  
l'he penjada a la finestra  
per a fer riure a la gent.

Ai, Marieta cistellera!  
Tu, que'n sabs de fer cistells,  
me'n faràs una panera  
per anâ a collir clavells.

Una rosa tinc a l'aiga,  
un clavell ne tinc en fresc,  
que'l guardo per Sant...,  
(*nom que's vulgui*)  
que és el sant del meu promès.

Ací dalt de la montanya  
hi ha roses i clavells  
per adornar la custodia  
i el Santíssim Sagrament.

Aquí dalt de la montanya  
si n'hi ha un gros aucellaç  
que amb el bec canta corrandes  
i amb la cua el contrapàs.

Aquí dalt de la montanya  
lo cucut hi ha cantat:  
— Quan les cabres duràn llana  
les dònnes faràn bondat.

Tramontana s'és girada  
de per 'munt i per avall:  
per los homes xacolata,  
per les dònnes un boscall.<sup>1</sup>

Ací dalt de la montanya  
si n'hi ha un pinet novell  
carregat de pinyes verdes  
i a la soca un clavell.

(*O bé:*)

de rosetes i clavells.

Aquí dalt de la montanya  
ni mai que hi pogués tornar:  
los homes a la taverna,  
les dònnes a treballar.

Porqueirola de cân Barri,  
trencadora de tupins,  
n'ha ficat lo cap a l'olla  
per a fer riure els fadrins.

Les Pasqües de quinze en quinze  
i Nadal de mes en mes:  
tots los dies fossen festa,  
la Quaresma mai vingués.

L'any mil set cents i cinc  
fumava Felip quint  
amb un canó de canya:  
fumava tabaco blanc,  
li durava cerca un any,  
i també se li acabava.

Ací dalt de la montanya  
n'hi havia un camp sembrat:  
quí se'l sembro que se'l sego:  
jo mai més hi só tornat.

— Te presento aquest ram  
per descans de ma vida:  
mon cor està penant  
esperant que tu el tingues.

El ram és xic,

l'amor és gran:

preneu-lo, jove,

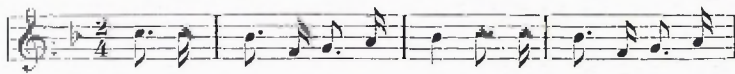
aquest bon ram.

— El ram? Amb gust lo rebré.  
L'amor? No sé si podré.<sup>2</sup>

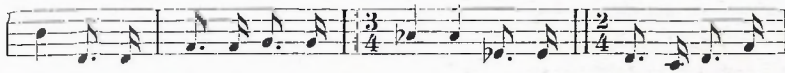
1. Les dónnes canvien els termes d'aquesta corranda reservant-se per a elles la xacolata.

2. Les prioeres, en alguns llocs, tenen aquest parlament amb els joves a l'oferir-los un ram demanant almoïna.

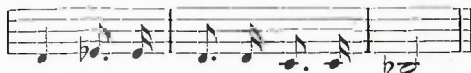
## EL GATET

*Andant*

El ga - tet se n'ha lle - vat : la ca - ra i mans s'ha ren -



tat. Po - seu - li an el gat la se - lla : el ga - tet se n'ha lle -



vat : po - seu - li la se - lla al gat.

El gatet se n'ha llevat:  
la cara i mans s'ha rentat.

Poseu-li an el gat la sella:  
el gatet se n'ha llevat:  
poseu-li la sella al gat.

Capa i espasa li han posat.  
N'ha robat un sac de blat:  
la justícia l'ha agafat  
i a la presó l'ha tancat.  
S'ha escapat per un forat:

el gat al foc s'ha tirat:  
els morros s'ha socarrat.  
El gat al mar s'ha tirat:  
els pescadors l'han pescat.  
Les criades l'han comprat:  
la reina se l'ha menjat:  
al ventre li ha miolat.  
— Criades : què m'heu donat?  
— Un peixet de vora'l mar.  
— No n'era peix, que era gat:  
dintre'l ventre m'ha miolat.

## VENEMAIRE DE LA POBLA DE LILLET

*Andantet*

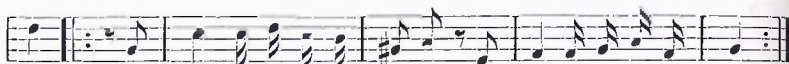
Na - tu - ral só de la Po - bla, i a la Po - bla em só cri -



at: a - llà tinc el sant ba - tis - me per di'us - e la ve - ri -



tat. He dic - tat a - ques - tes co - bles a ra - ó d'un gran tur -



ment. El di - a - ble se'ls em - por - ti, els de Sam-pe-dô i Sa - llent:  
di - mo - nis els ar - ro - ce - guin, per - què fan el vi do - lent.

Natural só de la Pobla,  
i a la Pobla em só criat:  
allà tinc el sant batisme  
per dí'us-e la veritat.  
He dictat aquestes cobles  
a raó d'un gran turment.

El diable se'ls emporti,  
els de Sampedô i Sallent:  
dimonis els arroceguin,  
perquè fan el vi dolent.

En sent al mes de setembre  
jo me'n vai determinar,  
per traure el ventre de pena,  
d'anar-me'n a venemar  
pensant que tot és riqueses:  
aixís ho diuen la gent.

Per la primera vegada

jo no hi sabia el camí:  
cap a Artés jo demanava  
perquè sé que fan bon vi.  
Per la primera vegada  
me va anar molt malament.

Per la primera vegada  
vaig tenir tota la sort:  
me van dar una palliça  
que me'n van deixar per mort:  
per un raïm que collia  
van aixecar sometent.

A la casa que posava  
molt malament me va anar:  
me donaven carn de cabra:  
tot me van fê escagatxar.  
Me'n vaig tornar cap a casa,  
podeu pensar, malcontent.

### QUALSEVOL AFICIONAT

*Viu*



Qual-se-vol a - fi - cio - nat que vul - ga riu - re u - na es -



to - na que vin - ga a es - col - tâ un ins - tant tots els fets d'u - na mi - nyo - na.

Qualsevol aficionat  
que vulga riure una estona  
que vinga a escoltâ un instant  
tots els fets d'una minyona.

Quan venia del seu poble  
en semblava un farcellet  
portant faldilles d'estofa  
i el gipó fet com un gec.

Ara vesteix a la moda  
amb son luxu extremat:  
tot són flocs, tot són banderes  
i bogeríes al cap.

Aleshores se'n va anar  
a servir un menestral  
que li donà, de soldada,  
al mes, vint-i-quatre rals.

Però menjava més pa  
que no feia cap forner.  
La mestressa li va dir:  
— No fas pas, noia, per mi. —

Des d'allí se'n va anar  
a servir un agutzil  
que li donava dos duros  
i davantal de sargil.

Els pocs dies que hi va estar  
no feia sinó dormí.  
La mestressa li va dir:  
— Noia, tu no fas per mi. —

Des d'allí se'n va anar  
a serví un apotecari  
que també li va donar  
el seu regular salari.

Les medecines de franc  
i cada festa sortir  
allà on li dava la gana;  
planxar per ella i cosir.

Els pocs dies que hi va estar..  
valga'm la gola del món!..  
per posar lo sagí a l'olla  
hi posà diacalón.

Tot el troç va anà a parar  
an el plat de l'aprenent:  
va posá's tota la boca  
enfigaçada d'ungüent.

Un dia, passant bugada,  
la passava amb lleixiu fret:  
tenía la porta oberta,  
que donava al cel-obert:

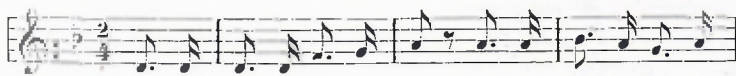
feia petar la xerrada  
amb un noi de Sant Feliu,  
i amb lo que menos pensava  
era amb l'olla del lleixiu.

La mestressa, al veure això,  
ho tirà tot al cubell,  
que semblaven sangonelles  
que havíen mudat la pell.

Ai, noies! no ho fèu aixís:  
seguíu sempre el vostre cor,  
que'n sereu ben estimades  
i conservareu l'honor.

## LA GOLLUDA

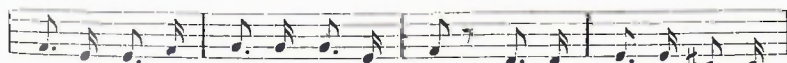
*Molt viu*



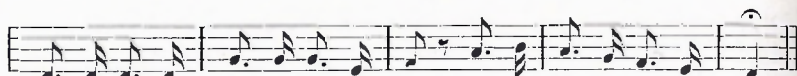
Vos de - ma - no de fa - vor per - què em dei - xeu di u es -



to - na per dic - tar - ne u - na can - çó de la més go - llu - da



dò - na. Son ma - rit, tot a - tur - dit, quan la ve - ia tant go -



llu - da, son ma - rit, tot a - tur - dit, amb un salt tras-pas-sa el llit.

Vos demano de favor  
perquè em deixeu d'una estona  
per dictar-ne una cançó  
de la més golluda dòna.

Son marit,  
tot aturdit,  
quan la veia tant golluda,  
son marit,  
tot aturdit,  
amb un salt traspassa el llit.

Entre Susqueda i Calaf,  
el segón dia de Pasqua,  
n'hi ha eixit un goll molt gros:  
tantost me féu caure en basca.

Son marit,  
tot aturdit,  
perquè no caigués en basca,  
son marit,  
tot aturdit,  
amb un salt traspassa el llit.

Era una dòna molt gran,  
coixa, bornia i mostatxuda,  
i, del goll que duu tant gros,  
sembla que n'és geperuda.

Son marit,  
tot aturdit,  
quan la veu tant geperuda,  
son marit,  
tot aturdit,  
amb un salt traspassa el llit.

No me la féu enfadar,  
que n'agafa mal de mare:  
el goll se li torna blau  
com unes anques de frare. —

Son marit,  
tot aturdit,  
quan ne veu tant mala cara,

son marit,  
tot aturdit,  
amb un salt traspassa el llit.

Les puntes del seu capell  
d'ample feien mitja cana;  
els cordons tres pams o més,  
i encara no l'hi lligaven.

Son marit,  
tot aturdit,  
perquè el goll se veia encara,  
son marit,  
tot aturdit,  
amb un salt traspassa el llit.

De tant gros que porta el goll  
no pot portar gargantilla;  
i, si bé ho arrepareu,  
tant és ella com sa filla.

Son marit,  
tot aturdit,  
quan veu semblant gargantilla,  
son marit,  
tot aturdit,  
amb un salt traspassa el llit.

Diu que n'ha agafat els golls  
menjant pomes i castanyes;  
també diu que li fa mal  
l'aiga d'aquelles montanyes.

Son marit,  
tot aturdit,  
quan ne veu tantes lleganyes,  
son marit,  
tot aturdit,  
amb un salt traspassa el llit.

Si n'era un goll prenyat,  
n'ha parit una dotzena  
perquè en aquell veinat  
mai més se'n perdés la mena.



Son marit,  
tot aturdit,  
quan ha vist tanta naixença,  
son marit,  
tot aturdit,  
amb un salt traspassa el llit.

De tant gros que porta el goll  
li passa més que la panxa:  
organistes de la seu  
se'n volen servir de manxa.

Son marit,  
tot aturdit,  
per si reventés la manxa,  
son marit,  
tot aturdit,  
amb un salt traspassa el llit.

El despido que us vui dar,  
no us fieu dels golls, donzelles,  
que a gent jove no'ls escau  
el portar semblants esquelles.

Son marit,  
tot aturdit:  
— Ja els portessen tots les velles! —  
Son marit,  
tot aturdit,  
mai més ha tornat al llit.

D'aquesta pot dir-se també que mai ha sigut publicada; puix, que sàpiga, sols en Milà (núm. 511) l'apunta, publicant els quatre primers versos, variats així: «Entre Susqueda y Carós, | lo segon dia de Pasqua, | vaig veure un goll horrorós | que'm cuidà fer caure en basca...»

## CRÒNICA DEL CENTRE

ABRIL DE 1914

### EXCURSIONS I VISITES

SECCIÓ DE FOTOGRAFIA. — El dia 5 va efectuar-se l'anunciada excursió cap a Hostalric, Fogàs de Tordera, estany o gorc del molí de la Julia, Palafolls i Tordera; la qual va veure's força concorreguda, assistint-hi diverses senyores i senyoretetes que formen part del nostre CENTRE, especialment de les seves Seccions de Fotografia i Sports de Montanya.

Durant els dies 12 i 13, i amb motiu de la celebració del Congrés Excursionista Català, del qual parlarem en el nostre número vinent, la Secció de Fotografia va organitzar una excursió-visita a Tarragona i sos encontorns, obtenint gran nombre d'interessants fotografies de llurs més notables monuments.

El dia 19 al matí es féu una petita excursió a l'ex-monestir de Sant Jeroni de la Murtra i a la Torre Pallaresa, en el terme de Santa Coloma de Gramenet.

Per últim, el dia 26 va realitzar-se la projectada excursió a Calaf, Prats del Rei, Rubió, Jorba i Igualada, sortint a la vigília per anar a dormir a la primera de les poblacions esmentades i visitant els principals monuments i llocs més pintorescos d'aquella encontrada.

SECCIÓ DE SPORTS DE MONTANYA. — Durant les recents festes de Pasqua, a mitjàn mes passat, van organitzar-se diferents excursions, essent les més importants : una al Montseny; una altra vers el xalet-refugi d'Ull de Ter; una tercera cap a les valls de Ribes, gorges del Freser, Nuria i cims de Torreneules; i una altra cap a Montlluís, cercle de Querlit, Angustringa i Puigcerdà; totes les quals van efectuar-se sense cap desagradable contratemps.

SECCIÓ D'ARQUITECTURA. — El dia 14 d'aquest mes d'abril, la nostra Secció d'Arquitectura va fer una visita oficial a les instal·lacions que la Companyia de Dosrius té a la veïna població de Cornellà; la qual va veure's força concorreguda i resultà ben interessant.

#### CONFERENCIES I SESSIONS

DE BALAGUER A BARCELONA PER TÀRREGA I VENDRELL.— El dia 3 d'abril, el nostre company D. Josep Salvany Blanch, va acabar la seva ressenya d'una excursió des de la nostra ciutat a Pons i Balaguer, descrivint l'itinerari de tornada i posant de manifest, per medi de ses explicacions i de la projecció de nombroses vistes fotogràfiques, tot quant de més interessant pot veure's en les poblacions diverses per les quals passaren tot realitzant dita interessant excursió.

LA MEDICINA CATALANA EN TEMPS DEL REI MARTÍ. — En la vetlla del dia 4, el Dr. D. Josep M.<sup>a</sup> Roca i Heras, erudit company nostre, va donar lectura pública al seu treball sòbres el tema que encapçala aquestes ratlles, el qual havem ja començat a publicar com a folletó i formant part del volum corresponent a la *Catalunya en temps del rei Martí*.

DE CAMPRODÓN A NURIA, QUERENÇA I PUIGCERDÀ. — Durant les sessions dels dies 17 i 24, el nostre soci D. Rafel Degollada, va ressenyar una pintoresca excursió vers aqueixes encontrades pirenenques, exposant diferents itineraris de diverses sortides per aquells encontorns i presentant nombroses vistes fotogràfiques que anà projectant durant el transcurs de les seves agradoses dissertacions.

## CONVERSES D'ARQUEOLOGIA ROMANA

El dia 20, D. Pelegrí Casades i Gramatxes, va donar la seva conversa LXX de la seria, sota'l següent programa:

La vidreria romana. — Caràcter, valor i interès d'aquest art. — Principals centres de producció. — Aspecte dels exemplars. — Composició. — Aplicacions. — El vi de taula. — Tipus de vasos per a la beguda i altres usos. — Miralls. — Ornaments personals de vidre. — Urnes cineraries. — El vidre en l'arquitectura.

## CURSET-REPÀS DE GEOLOGIA

Durant aquest mes, Mn. Marià Faura, ha continuat les seves interessants conferències, sota'l següent programa:

*Dia 14.* 4.<sup>a</sup> conferència: Gènesi i règim de les aigües soterrànies. — Geodinamisme de l'aigua d'infiltració. — Formació de les comes, bofies, baumes, esclètxes, coves i avencs. — L'espeleologia i instruccions sòbres les exploracions soterrànies. — Relacions topogràfiques soterrànies amb les de la superfície. — Influències de la tectònica i de l'estratigràfica en les capes horitzontals o inclinades. — Nivell d'equilibri hidrostàtic. — Borbolls. — Dèus. — Fonts intermitents. — Aigües arterianes. — Manantials hidrotermals. — Intimes relacions de les aigües presonerades endocontinentals i les lliures oceàniques.

*Dia 21.* 5.<sup>a</sup> conferència: Importància efectiva de les ones en la destrucció de les costes. — Les marors. — Treball de la mar en les deposicions tributades pels corrents fluvials. — Constitució dels golfs, badíes, fjords, ries, cales, caps, illes, penínsules, etc. — Curs dels elements transportats pels corrents marins. — Velocitat en la formació de depòsits sedimentaris prop les platges i en el fons de la mar. — Actuals formacions geològiques marines, segons les pressions de les altituds baromètriques.

*Dia 28.* 6.<sup>a</sup> conferència: Geodinamisme de l'aigua sòlida. — Precipitació de la neu i de la calamarça. — Regions de les neus perpetues. — Escorriment dels allaus. — Persistència de les congèstes. — Formació i avenç progressiu de les geleres. — Esclètxes ordenades de les geleres. — Treball de transport en els morens. — Mecànica gelar. — Llacs formats per geleres i morens. — Gel surant en les regions polars. — Període gelar a Catalunya.

Totes aquestes conferències han anat acompanyades de la projecció de nombrosos clixés fotogràfics reproduint pràctics exemples de les explicacions de Mn. Faura.

## SECCIÓ METEOROLÒGICA

## ESTACIÓ METEOROLÒGICA DE VIELLA (VALL D'ARÀN)

RESUM DE LES OBSERVACIONS DEL MES DE MARÇ

TEMPERATURES (A L'OMBRA)				PRESSIONS BAROMÈTRIQUES A 0° I AL NIVELL DE LA MAR	
MITGES MENSUALS		MÀXIMA	MÍNIMA	MITGES MENSUALS	
8 MATÍ	8 TARDA	EN 24 HORES	EN 24 HORES	8 MATÍ	8 TARDA
4°60	5°10	2°5 (dies 30 i 31)	-4° (dia 25)	767'61 mm.	768'24 mm.
ESTAT DEL CEL		Dies serens . . . 8 8 m. » nuvolosos . . . 12 » » coberts . . . 11 »		9 8 t. Dies de pluja . . . 20 » de neu . . . 14 » de boira . . . 7 » de rosada . . . 2 » de gebre . . . 1 » de calamarça . . . 2	
HUMITAT RELATIVA		NÚVOLS		NUVOLOSITAT	
MITGES MENSUALS		CLASSE DOMINANT		MITGES MENSUALS	
8 MATÍ	8 TARDA	8 MATÍ	8 TARDA	8 MATÍ	8 TARDA
79'41	79'48	CÚMULUS	CIRRO STRATUS	5'80	5'90
TOTAL DE PLOJA MENSUAL: 90'65 mm.		VENT			
ID. DE NEU : 0'08 mts.		DIRECCIÓ DOMINANT		VELOCITAT: EN 24 HORES	
		8 MATÍ	8 TARDA	MITJA MENSUAL	
		CALMES	CALMES	29'253 kms.	

J. S. S.

El CENTRE EXCURSIONISTA DE CATALUNYA i la Direcció del BUTLLETÍ deixen íntegra als respectius autors la responsabilitat dels treballs firmats.