

Butlletí

del

Centre Excursionista de Catalunya

Memoria llegida el dia 12 de febrer de 1915 en la sessió de Repartiment de 'premis dels Concursos de Sports d'hivern celebrats a Ribes els dies 31 gener, 1 i 2 de febrer de 1915

EN la bonica vila de Ribes, porta de pas a ses altes valls i encon- trades pirenenques, tingueren lloc els dies 31 de gener, 1 i 2 de febrer del corrent any, els Concursos de Sports d'hivern (setè any) organitzats per la Secció de Sports de Muntanya de nostre aimat CENTRE EXCURSIONISTA DE CATALUNYA, revestint, com tots els celebrats fins el present, gran importancia, deguda al fort arrel que en nostra terra han adquirit els sports de neu implantats per aquesta Secció.

La neu que, en abundosa quantitat, havia caigut amb anterioritat pels encontorns de Ribes, feia esperar un bon èxit als concursos del present any, com aixís fou.

La vila de Ribes volgué contribuir, junt amb la naturalesa, al major lluïment de les festes que es preparaven, i, a aital efecte, endomassà balcones i finestres, guarní els carrers amb pins i arcs de fullatge, organitzà balls i serenades, i junt amb ses autoritats, diversos actes que fessin més agradosa l'estada dels nombrosos forasters i excursionistes, que la visitaren.

Entre els concorrents que allí se reuniren, cren en gran nombre les hermoses i distingides senyores i senyoretetes que amb llur presència augmentaren l'atractiu dels concursos, i contribuïren amb sa intrepidesa a disputar varis dels diferents premis oferts per als mateixos.

Estaven allí dignament representades les colònies alemanya, argentina, noruega, austriaca, etc., aimadors tots, tant com nosaltres, dels sports de neu. Regnant, doncs, la gran animació que era d'esperar, el diumenge, dia 31 de gener, a la tarda, i en una pista natural molt

propera a la vila, tingueren lloc les curses de skis i de luges per als nois i noies de Ribes, essent els inscrits cinquanta dos, dels quals alguns demostraren ésser uns bons skicurs, guanyant diferents premis



Clixé d'en Josep M. Segarra

oferts. Seguidament, i en la mateixa pista, se correu la «Copa Bertràn» per a tobogans canadïens oferta pel diputat a Corts pel districte; se inscrigueren per aquesta cursa vint-i-dos corredors, entre els quals sis senyorettes; i en foren guanyadors : de la Copa, el senyor Santamaria; i classificats: Joaquim Rosich,

Jacob Norby, Joana Hernando, Joan Rosich, Nuria Morer, etc.

Finida aquesta cursa, hi hagué reunió a l'Ajuntament, el que obsequià amb un vi d'honor als excursionistes, pronunciant l'Arcalde un discurs de salutació, el qual fou contestat per D. Lluís Valls, president de la Secció, en nom d'aquesta i de tots quants se trobaven a Ribes amb motiu dels concursos.

A la nit del mateix dia tingué lloc un concorregut ball a la societat *L'Amistat*, també en obsequi als forasters.

L'endemà, dia 1.^r de febrer, se va córrer la «Copa Barcelona» per a



Clixé d'en Josep M. Segarra

curso de ski fons, cursa en la que s'inscrigueren onze corredors, tots els quals feren un brillant recorregut; fou guanyador de la Copa, quedant definitivament de sa propietat, D. Jacob Norby; seguint en classificació els Srs. Möller, Santamaria, Codina, Barrie, Soler, Aguilar, etcètera.

A la tarda d'aquest dia, se celebrà el Campionat Català de Lugues en la mateixa pista del dia abans, corrent-se la Copa Gran Poniol per a homes i la Copa Reial Associació de Caçadors per a senyorettes : amdós foren lluidís-

simes pel gran nombre de corredors inscrits i l'entusiasme per a disputar-se els premis concedits per a aquestes proves; essent guanyadors de la Copa de la Reial Associació de Caçadors, D.^a Eva



Clisé d'en Josep M. Segarra

Illing, i seguint en classificació les Srtes. Maria Rosich, Gretel Wempe, Inès Giró, Nuria Moser, Margarida Puig, Cata Solà, Conxa Serradell, etc.

De la Copa Gran Poniol foren guanyadors : de la Copa, D. Pere Giró; seguint en classificació els Srs. Möller, Hubert, Santamaria, Casanova, Codina, Josep Rosich, Grau, etc.

A la nit se celebrà ball a la societat *El Tagma*, essent també molt concorregut i animat.

Després d'haver-se complert estrictament el programa en els dos dies anteriors, malgrat els esforços de la Junta Organitzadora dels concursos, no pogué portar-se



Clisé d'en Braugui

a cap el dia 2 el programa per a aquest dia pel mal estat de la pista,

i les condicions poc favorables de la neu en les pistes de Mas-Conill que havien sigut escollides en substitució, quedant forçosament sopesos els concursos de ski, salts i velocitat.

Els aficionats al patinatge sobre el glaç, trobaren també ocasió de practicar-se en una pista arreglada sobtada i ràpidament.

El mateix dia 2, a la tarda, s'efectuà el repartiment de premis als



Clixé d'en Josep M. Segarra

nois i noies de Ribes a l'Ajuntament, concedint-los gran nombre de premis oferts per la vila i per la Secció, consistents en bufandes, rellotges, skis, diplomes, objectes, etc., i pronunciant paraules d'agraïment el Sr. Vigo, arcalde, en nom de Ribes, i D. Lluís Coll en nom de la Secció de Sports de Muntanya del CENTRE EXCURSIONISTA DE CATALUNYA.

El mateix dia i el següent, retornaren els expedicionaris a nostra ciutat, encantats i satisfets de sa agradable estada en aquella hospitalaria vila, i de la gran atractivitat dels concursos celebrats, dels que en guardaran segurament agradós record, i disposats a tornar l'any vinent a reunir-se amb motiu de nous concursos, amb el mateix o si cab més entusiasme per a repetir els sports d'hivern, que ja han adquirit carta de naturalesa en nostra aimada terra.

VEREDICTE

Copa Bertràn : Tobogans canadïens

		Temps de cursa
1. ^r premi :	Copa Bertràn (Challenge) i medalla d'argent daurada.	
	D. Albert Santamaria	0' 14'' ³ / ₅
2. ^a »	medalla d'argent. » Joaquim Rosich	0' 14'' ⁴ / ₅
3. ^r »	» » » » Jacob Norby	0' 15'' ² / ₅
4. ^t »	» » » D. ^a Joana Hernando	0' 16''
5. ^t »	» de coure. D. Joan Rosich	0' 16'' ¹ / ₅
6. ^è »	» d'argent. D. ^a Nuria Morer.	0' 17''

Copa Barcelona : Skis fons

1. ^r premi :	Copa Barcelona, definitiu, i medalla d'argent daurada.	
	D. Jacob Norby	15' 33'' ¹ / ₅
2. ^a »	medalla d'argent. » Hans Möller	16' 40'' ¹ / ₅
3. ^r »	» » » » Albert Santamaria	21' 11'' ² / ₅
4. ^t »	» » » » Santiago Codina	27' 40'' ² / ₅
5. ^t »	» de coure. » Antòn Barrie	29' 3'' ² / ₅
6. ^è »	» » » » Joan Soler	30' 54''
7. ^è »	» » » » Alvar Aguilar	31' 43'' ³ / ₅

Copa Gran Poniol : Campionat Català de Luges

1. ^r premi :	Copa Gran Poniol (Challenge), medalla d'argent daurada i luge oferta per la casa Schilling.	D. Pere Giró	0' 17'' ¹ / ₅
2. ^a premi :	medalla d'argent.	» Claudi Möller	0' 19''
3. ^r »	» » » » Hugo Huber.	0' 19'' ³ / ₅	
4. ^t »	» de coure. » Albert Santamaria.	0' 19'' ⁴ / ₅	
5. ^t »	» » » » Joan Casanova	0' 19'' ⁴ / ₅	
6. ^è »	» » » » Santiago Codina	0' 20''	
7. ^è »	» » » » Josep Rosich	0' 20''	
8. ^è »	» » » » Joaquim Grau	0' 21'' ¹ / ₅	

Copa Reial Associació de Caçadors : Luges, senyoretetes

1. ^r premi :	Copa Reial Associació de Caçadors.	D. ^a Eva Illing	0' 21'' ³ / ₅
2. ^a »	medalla d'argent daurada i objecte d'argent ofert per la casa Valentí.	D. ^a Maria Rosich	0' 23'' ¹ / ₂
3. ^r »	medalla d'argent.	» Gretel Wempe	0' 24'' ² / ₅
4. ^t »	» » » » Inès Giró.	0' 25'' ² / ₅	
5. ^t »	» » » » Margarida Puig.	0' 27''	
6. ^è »	» » » » Nuria Morer.		
7. ^è »	» » » » Cata Solà.		
8. ^è »	» » » » Conxa Serradell.		

Monografia de l'altar major de la catedral de Tarragona i fotografia d'un fragment del mateix altar¹

EN atenció d'estar desmillorat per l'incansable mà del temps l'anterior altar, i ésser també la sua construcció i ses formes poc dignes de la magnificència i grandesa que corresponen a la Santa Iglesia metropolitana i primada de Tarragona, l'Il·lm. senyor Arquebisbe, D. Delmau de Mur,² i el molt il·lustre Capítol, de comú acord, resolgueren construir altre novament que reemplaqués l'anterior d'un modo més digne a son venerable i elevat objecte; i per a la fàbrica del qual S. I. lo senyor Prelat contribuí amb un donatiu de 500 florins d'or, i l'Il·ltre. Corporació capitular amb les rendes de l'obra. A l'efecte, en el matí del dia 9 d'abril de l'any 1429, després de la missa conventual, el mencionat senyor Arquebisbe, vestit dels ornaments pontificals i segons les cerimònies prescrites pel ritual romà, col·locà la primera pedra per a dit altar amb l'escut d'armes de Santa Tecla. Qual religiosa i solemne cerimònia se celebrà amb molt concurs de poble de tota edat i condició, grans repics de campanes i festius i públics divertiments.

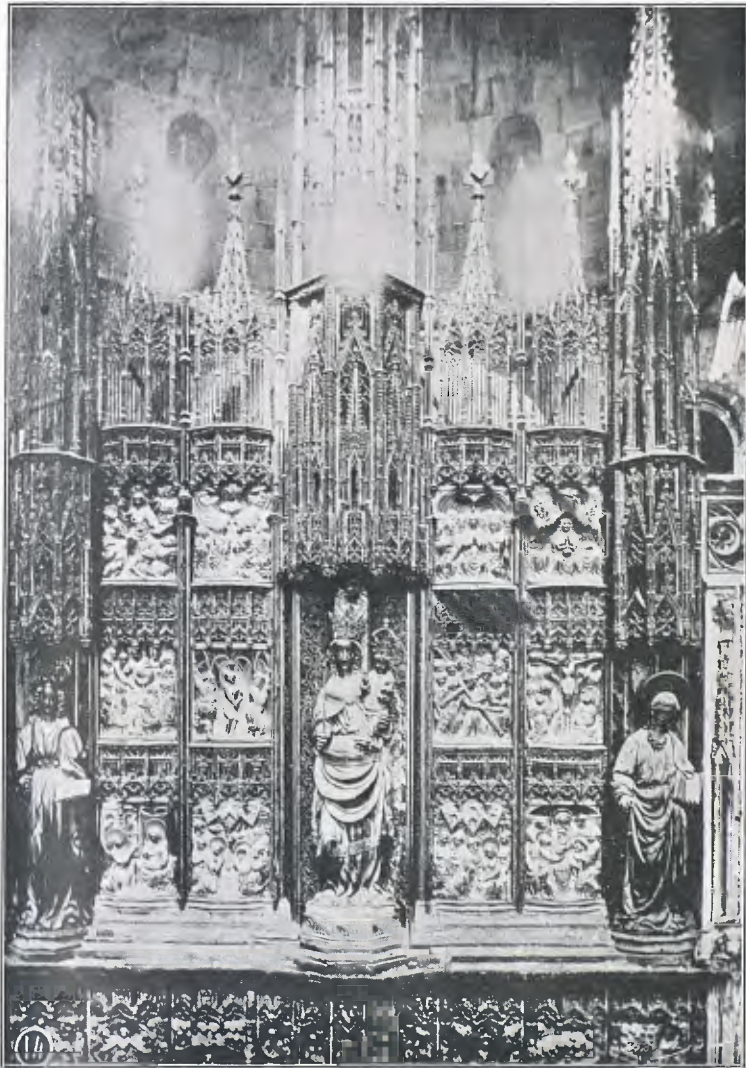
L'esmentat cronista Blanch, diu que el nou altar és un dels millors de la corona, especialment el peu de l'altar, en que està historiat el martiri de Santa Tecla.

Un sigle després, com se veurà, el molt il·lustre Capítol afegí i costejà els dos arquitectònics cossos laterals de marbre i d'anàleg estil, els quals ceneixen dit altar major. Recentment, en l'any 1879, la mateixa corporació capitular restaurà, a més d'altres detalls de dit altar, l'agulla o piràmide central, sota l'intel·ligent direcció de l'arquitecte diocesà D. Ramón Salas, executant l'obra de talla l'hàbil artista D. Antò Miró, els dos, veïns de Tarragona.

Amb el plausible motiu de la sobredita principal construcció, bé mereix que es consigní aquí un testimoni d'apreci i gratitut a la munificència de l'il·lustríssim senyor Arquebisbe, D. Delmau de Mur,

1. Llegida en l'Associació Catalanista d'Excursions Científicas.

2. Era aquest prelat català de la noble família dels Murs, senyors de la vila d'Albi. Fou, anteriorment, rector de la vila de Valls i bisbe de Girona; segons diu lo cronista Blanch, canonge d'aquesta, en son *Arquieposcopologi*, cap. XXVII.



ALTAR MAJOR DE LA SEU DE TARRAGONA

per haver tant eficaçment cooperat amb el molt il·lustre Capítol a l'erecció del magnífic altar major d'aquesta santa metropolitana; en qual sumptuós monument de fe i pietat, l'art gòtic ostenta tota l'elegància i bellesa de ses formes. Sensible és que, ni l'història, ni la tradició hagin conservat el nom digne de memòria del modest i hàbil artista autor d'aquesta obra mestra de creueria; puix que, a no referir-se solament als indicats accessoris dels costats de l'altar que ens ocupa, que són, com s'ha insinuat, de construcció posterior, a pesar de sa gran instrucció, semblaria un anacronisme l'opinió d'un distingit arqueòleg espanyol, de que l'indicat retaule, que se erigí en dit any de 1429, o sigui un segle anterior als referits adherents, fou degut al cèlebre Damià Forment, que florí en lo segle XVI, i estava ja en son apogeu en 1533, en qual època imprimí les meravelles de son geni en algunes catedrals d'Espanya.

S'alça dit altar major quasi en el fondo del presbiteri, i davall de l'hemicicle que separa l'àbside de la nau del centre. Com la mesa és d'estil bisantí, s'observa, per tant, sa major antiguitat, la qual és de marbre, composta d'una molt llarga i ampla taula, d'algunes columnes romàniques que la sostenen, i d'un frontal amb varis relleus alusius a l'antic i nou testament, ocupant el centre un medalló, en que destaca l'efigie del Salvador atenent amb benevolència a l'actitut suplicant de la Cananea.

Cinc compartiments o seccions horitzontals componen el retaule, el primer dels quals forma el basament, que és d'alabastre sens estil determinat, en el que campegen figures alegòriques d'alt relleu, i àngels tenants, que ostenten els escuts d'armes dels piadosos fundadors. Els quatre antiperistàtics compartiments són d'un gòtic pur, en els quals estàn historiatos de mig relleu, en puríssim alabastre oriental, varis piadosos passatges amb tanta perfecció i mestria de buril, com una preciosa i ben acabada joia d'argenteria, donant-li la transparència d'una cristallització; essent d'execució admirable els calats i arabescs. I encara que l'imaginaria o l'estatuària, a excepció de les testes, nó està, generalment, ben acabada, per la poca correcció de dibuix que en aquesta part afectava a aquella època; no obstant, la seva actitut se manifesta molt animada d'un gran sentiment cristià i de misticisme, que el distingeix d'un modo molt notable del fret naturalisme de l'escola pagana que sols respira sensualisme i voluptuositat.

Divideixen els requadres dels relleus que ocupen els compartiments, afilegranades agulles, que formen també les primoroses marquesines de ses efigies, les quals s'apoièn en belles repises. Sobre cada

un dels requadres s'agrupen lindíssims docclets amb ogivals capitells de tant hermosos calats i primoroses greques, com les delicades labors de finíssimes puntes. Es particularment notable el segon dels compartiments, per sa major perfecció, si cab, d'escultura, el qual conté set requadres, executada en sis d'ells amb veritat i exactitut d'expressió l'història de la conversió dels quatre distints martiris i triomf de Santa Tecla, en qual centre figuren l'imatge del Redemptor, acompanyada de la de sa Santíssima Mare i de la d'algún apòstol. Les tres últimes seccions, ocupant els entrepanyos de les tres grans estatués i piràmides del retaule, contenen dotze requadres, on està hàbilment burilada l'història de la vida, passió, mort i triomf de nostre diví Salvador i de la Santíssima Verge amb l'ordre següent: 1.^r L'Encarnació o la Nunciata; el Naixement i adoració dels pastors; l'adoració dels Magos; la Presentació al Temple; 2.^a La Flagellació; la via dolorosa de la Creu, i la Crucifixió; 3.^r La Resurrecció; la Ascensió; Pentecostès, i la Coronació de la Santíssima Verge.

Corona, finalment, el retaule un remat de crestería d'esveltes agulles colorades de purpurina.

Amb tota la gracia i gravetat dels crònics xiprers s'alcen molt alts, especialment el central, sobre l'indicat cornisament, animant-se en cada un d'ells mil primors, tres esvelts i daurats pinacles piramidals, que s'eleven com un sospir d'una súplica i una expressió d'amor al Déu de les virtuts i misericordies, aspirats pels tutelars de Tarragona, la Santíssima Verge, Sant Pau i Santa Tecla; quals colossals estatués cobreixen en sos aeris ninxos.

Mereix particular atenció l'imatge de la divina Mare amb son Fill en braços, d'una sola peça de marbre, i no menys per ses bones formes i naturals plecs de son ropatge, com també per sa corona gòtica feta de guirnaldes de molt bon gust.

Com alhaça o preciós quadro en daurat marc, brilla l'hermosa perla del retaule dintre de les gòtiques pulseres de marbre, formades pels arquitectònics accesoris laterals que el cenyeixen, construïts, segons s'ha indicat, en el segle XVI, a expenses del Capítol; els quals, a pesar d'ésser d'època posterior a la del referit retaule, en que ja dominava l'escola itàlica o del renaixement, així com estava en decadència la germànica o ogival, no obstant, ni l'ornamentació de la *fitaria*, ni la d'ògiva talla dels dits adherents desmereixen en bellesa i elegancia; així com tampoc les dues portes de sos costats, que «són de bona arquitectura ogival»,* sobre quals pinacles, que formen també

* *Indicador Arqueológico de Tarragona*, pág. 49, por D. B. H. S. y D. J. M. de T.

ses repises, descollen les dues estatués dels Sants Fructuós i Olaguer, patrons de la ciutat. Rematen els dos cossos adjunts una cornisa de calats ogivals, qual remat forma també els pedestals sobre el que s'alcen imponents les imatges de dos angels, que sembla com si vetlessin els venerants i augustos misteris de l'altar per a elevar al trono de l'Altíssim l'inefable sacrifici dels ministres del santuari i el perfum de les oracions del poble fidel, de qui són zelosos protectors.

Quasi al mateix temps que es construïen els referits accessoris de l'altar major de nostre temple metropolità, se verificava també, amb anàlegs adherents, la construcció del retaule major de la catedral d'Osca, en Aragó, considerat pels intel·ligents com un dels monuments més notables de l'art ogival; qual execució fou deguda al gran artista ja mencionat Damià Forment,¹ autor també de l'altar major de la santa església metropolitana de Saragoça.²

Lluny, doncs, d'ésser una anomalia, segons opinió d'uns, els indicats adherents arquitectònics que cenyeixen l'altar major, són més bé, segons opinen altres, vindicant l'obra del Capítol, com una doble i preciosa cadena argentina sostenint un ric i lindíssim joiell; al mateix temps que, tancant els mateixos adherents les laterals obertures, produeixen el doble i plausible efecte de que, mentres impedeixen el poc gust visual, contrast de la moderna construcció de la peça interior immediata darrera del major retaule, infundeix també sa clausura en aquell recinte solitari més devoció i recolliment amb motiu de contenir altre altar i el sagrari de la reserva del Diví Pa eucarístic.

Il·luminen l'altar major, principalment, a més del grandios i magnífic rossó gòtic de la nau central, qual astre és molt lluminós, també set ventanals bisantins que s'obren en l'espessura dels murs de l'absis, apart d'alguns altres laterals que donen pas a una mística llum al través de les pintades vidrieres de sos *alfeizares*.

Tarragona, 30 novembre de 1880.

JOAN BTA. PEDRALS, PRE.

1. *Huesca Monumental*, XXXV; pág. 263, por D. Carlos Soler y Arqués.

2. *Recuerdos y Bellezas de España*, tomo de Aragón, por D. José M.^a Quadrado.

LA UNIVERSIDAD DE SALAMANCA

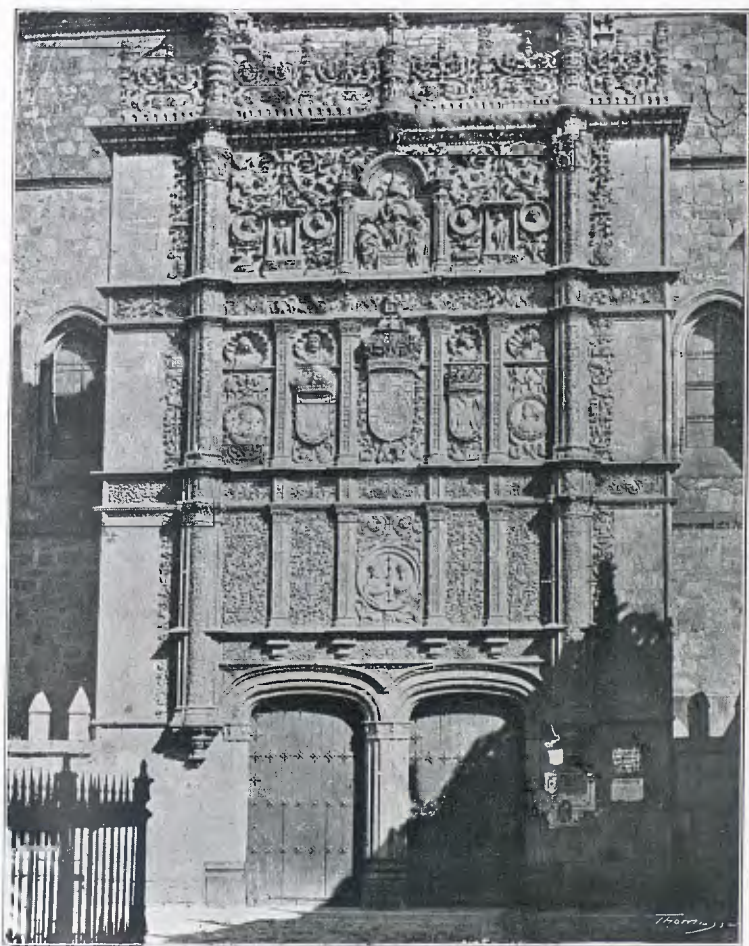
L'obra fecunda del CENTRE EXCURSIONISTA DE CATALUNYA va crear primer prossèlits dins mateix de casa nostra, brotant arreu associacions culturals que per medi de l'excursionisme s'han pogut fer càrrec de monuments oblidats que, escampats per tots indrets, ens fan pensar en lo que havem sigut, donant-nos justa idea de nostres sentiments i segellant nostre temperament d'una manera clara i concisa.

Fills seus són els diferents Centres i Seccions excursionistes, alguns d'ells ja ben coneguts pels sabrosos fruits que de dia en dia van donant, i molts altres el ressorgiment dels quals ens anuncien sortosament ben sovint. Mes sos arrels han crescut tant, s'han fet tant fondes, que, rebassant les fronteres catalanes, van apareixent ja plançons en tota la península que mirant enlaire combreguen en el mateix ideal i sostenen la mateixa finalitat per la seva terra que nosaltres per la nostra. Me refereixo a la Juventud Excursionista de Salamanca. Aquesta entitat, formada per dependents de comerç d'aquella capital, aprofiten els pocs moments que els hi queden per dedicar-se a la noble tasca d'estudiar els monuments i fer-los conèixer a les entitats similars, a quin efecte ens han remès un dels seus primers treballs d'investigació sobre aquella tant renombrada Universitat.

Concedim-los, doncs, la paraula, i escoltem:

«Fundada en el siglo XII, probablemente en el año de 1199, por Alfonso IX de León, bajo cuyos auspicios progresó, la Universidad de Salamanca vino a abrir ancho paso a la cultura en España, de tal suerte, que en pocos años había de penetrar a grandes torrentes y había de conseguir paralizar por algún tiempo las constantes luchas intestinas que hicieron descuidar el cultivo de las ciencias. El celo del Rey hizo que se le concediesen tantos privilegios, que bien pronto habían de cursar sus estudios no solamente los españoles sino los extranjeros, en particular los ingleses, que buscando el ambiente del cristianismo se establecían en los focos de cultura, donde aquél se profesaba, y ensanchaban sus ya maduros conocimientos.

Los estudios, primitivamente, tuvieron su asiento en la Catedral vieja, en una de cuyas capillas (la de Santa Bárbara), y a toque de campana, tenían lugar los ejercicios de graduandos; ante aquella imagen en



FACADA DE L'UNIVERSITAT DE SALAMANCA

Fotografia enviada per la «Juventud Excursionista de Salamanca»

la que seguramente cifrarían sus esperanzas los estudiantes. ¡Lástima es que los actos modernos no se verifiquen ante una de aquellas vetustas vírgenes milagrosas, para que la fe en ellas impidiese el triunfo del caciquismo y fuese obstáculo a deliberaciones indignas de un pueblo que dió hijos tan fecundos como Lope de Vega, Cervantes y otros!...

Después de verificados los ejercicios antes dichos, aquellos que obtenían el grado, pasaban a otra capilla donde les eran impuestas las insignias de sus correspondientes títulos académicos; mientras los que no habían sido admitidos como tales salían por una gran puerta conocida entre ellos por *la puerta de los carros*.

Trasladáronse después los estudios al edificio en que hoy se encuentran, y que según las críticas fué construído hacia el 1420, bajo la dirección del arquitecto Alonso Rodríguez Carpintero. La construcción, comprende dos edificios separados por una angosta calle; el llamado de las Escuelas mayores y el de las Escuelas menores.

Las Escuelas mayores comprenden dos pisos que constituyen un gran edificio de forma cuadrangular, cuyas paredes, de un tinte rosa unas veces y dorado otras, fueron desnudas en sus primitivos tiempos, anunciando quizás la severidad de sus aulas, que, sumidas en una angustiosa semi-obscuridad, dan a tales cátedras un aspecto de pobreza, enriquecido únicamente por sus concurrentes que ebrios de saber, olvidan las miserias de la prisión y la odiosa envidia reanudando sus explicaciones con un «Como decíamos ayer...»

Los bancos, al igual que las aulas donde se encuentran, tienen la misma severidad, y sobre ellos se encuentran grabados por miles, nombres enigmáticos, de mujeres, muchos de los cuales representarán el de las inspiradoras de nuestras obras maestras.

En la parte baja del edificio se forma un patio con veinticuatro arcos de medio punto, sin ningún adorno. Una gran verja de hierro, situada en el corredor que forman los arcos con las paredes, anuncia la subida a la parte superior de la construcción, donde ya las aulas son mas claras por hallarse libres de la sombra que proyectan las casas que rodean el edificio. En este piso se encuentra la hermosa sala-biblioteca. La escalera que da acceso a aquél es una verdadera obra de arte : construída de piedra arenisca de gran espesor, toda ella está esculpida con figuras muy diversas, a veces inspiradas en concepciones poéticas.

En las paredes del interior del patio se leen, aún tan claramente como en su época los vítores, escritos con sangre de toro, en que se relataban los sucesos estudiantiles de aquellos tiempos.

En la fachada de Oriente, no hay sino cinco escudos de armas, uno

de ellos es el de Benedicto XIII. Las fachadas de N. y S. no tienen absolutamente nada de notable, pues están unidas a casas particulares.

Y henos, lector, ya llegados a la fachada del Poniente, de esa magnífica fachada para la que quisiera encontrar palabras que expresasen su belleza, que fuesen capaces de mostrarte tanta hermosura como atesora, presentándonos como un paño bordado en oro por unas manos misteriosas en las que Dios hubiese puesto todos los elementos del arte.

Esta fachada de arte plateresco está como superpuesta a la primitiva del edificio, y según se desprende de su estudio empezó a construirse bajo el reinado de los Reyes Católicos, probablemente después de su primera visita a Salamanca en 1480 : su edificación debió de alcanzar hasta el reinado de Carlos V.

El dibujo menudo y complicado va aumentando gradualmente de tamaño según se eleva, de tal manera que se presenta a la observación con cierta uniformidad que hace que la vista se recree y no se encuentre saciada; porque cada vez que se mira tan soberbia construcción se ve algo nuevo. No sucede así a ciertas personas que al pretender buscar en el frontal de una calavera (que se encuentra en la repisa derecha) una rana, no ven nada; pues se les ciega la vista, como queriendo negar a tan necias pretensiones la percepción de tanta belleza junta.

En la parte baja del edificio se abren dos grandes puertas iguales, separadas por un pilar todo liso, así como los arcos rebajados que las forman. Por encima de ellos es donde se encuentra esta abundancia de dibujos del arte plateresco, en cuya elaboración habrán tomado parte padres e hijos, en los que cada cincelada les traería los tristes recuerdos de sus antecesores en el trabajo que, desgraciados, no verían concluida la soberbia fachada que consumió parte de su vida...

Unas ménsulas que se forman a cada lado exterior de las puertas y a la altura de los arcos, sostienen dos pilastras idénticas que se elevan hasta el final de la construcción : las dos pilastras están labradas formando con hojas dibujos caprichosos.

La fachada se encuentra dividida en tres lienzos por medio de cenefas y cornisas, todas ellas adornadas, al igual que las pilastras, con exquisito gusto. Los lienzos primero y segundo se encuentran divididos por medio de unas columnillas cuadrangulares en cinco departamentos. El superior es un lienzo continuo. En el departamento del centro del primer cuerpo hay un medallón, sostenido por dos aguiluchos; dentro de él se hallan los bustos de los Reyes Católicos asidos de un cetro común y ataviados con vestiduras reales. Estos bustos tienen el defecto de carecer de expresión alguna : no se diría al observarlos que fueron,

esos reyes, de vivo carácter, que supieron imponer su política al pueblo exterminando la corrupción de sus costumbres, unas veces por medio de la astucia de Fernando, otras por el talento y táctica política de Isabel. En las otras cuatro divisiones están esculpidos ramos y hojas, formando juego con las pilastras. Dos cornisas, entre las que hay una cenefa igualmente laboreada, sirven de separación al primero y segundo lienzo. Este segundo lienzo tiene, en cada uno de los departamentos extremos, un medallón con un busto, sencillamente adornado. Sobre estos bustos, hay otros contenidos en una concha. En estas esculturas ya se ve más expresión y perfeccionamiento. En los otros tres departamentos hay tres magníficos escudos coronados, siendo el del centro mayor que los otros dos y teniendo debajo el collar del toisón de oro. Estos otros tienen unas águilas coronadas; por cima de estos unos nuevos bustos salen de unas conchas.

Otro friso, constituido por niños desnudos de cuerpo entero, se encuentra entre dos cornisas sirviendo de separación al segundo y tercer lienzo. Este, en su ornamentación, se separa completamente de sus otros dos inferiores. En el centro, bajo un arco de medio punto sostenido por dos columnillas cilíndricas, un Papa parece dirigir la palabra a dos cardenales. Cuatro medallones de pequeño tamaño contiene bustos alegóricos a otras tantas facultades. Entre cada dos de ellos y en unos rectángulos, hay dos esculturas que representa la fuerza y la belleza perfectamente delineados con sus delicados contornos. Grandes ramos y niños desnudos que rodean las descritas figuras, completan el adorno de este lienzo, que es de lo más hermoso y acabado que haya podido crear el arte plateresco.

Pone término a esta soberbia y nunca bien alabada fachada, un cornisamento de gran tamaño, donde alternan anchas hojas con cabezas muy variadas.

No obstante el tiempo que ha pasado desde su construcción, se conservan estos dibujos netos, como si acaso los agentes externos quisieran rendir el merecido homenaje a tanta maravilla junta, enclavada en esta ciudad de poesía no sin razón llamada Atenas castellana.»

LEONCIO MARTÍN

Secretario de la Juventud Excursionista de Salamanca

CRÒNICA DEL CENTRE

ABRIL DE 1915

SESSIONS I CONFERENCIES

Els dies 9 i 16, l'intrèpit excursionista Mn. Jaume Oliveras continuà la ressenya d'una excursió pels cims pireneics, des de Capdella a les Maleïdes, versant sobre un intent d'escalada al pic de Biaberri i ascensió al tuc de Mulleres, mostrant, com sempre, interessants clixés fotogràfics.

El dia 23, vetllada patronal i de commemoració amb motiu del XXV aniversari del CENTRE, la ressenya de la qual quedà ja feta en el número del BUTLLETÍ anterior.

El dia 30, D. Joaquim Folch Girona ens explicà una interessant excursió als estanys de Tristanya i pica d'Estacs, passant per Andorra. Totes elles deixaren a l'auditori ben satisfet per les belleses que contenen.

EXCURSIONS

L'infatigable Secció de Fotografia efectuà els dies 2, 3, 4 i 5 una excursió a Tàrraga, Vilagrassa, Bellpuig, Lleida, Granja d'Escarp, Mequinzenza, i baixant per l'Ebre fins a Tortosa.

El dia 11, visità el poble de Gavà, Ermita de Brugués, Castell d'Aramprunyà i Begues.

El dia 25, anà a passar un dia a la Pobla de Claramunt i el seu castell, Carme, Santa Caudia i Orpí.

Totes resultaren ben animades i de positius resultats.

CONVERSES D'ARQUEOLOGIA

El nostre bon amic D. Pelegrí Casades i Gramatxes ha vingut continuant durant aquest mes les seves interessants conferencies d'Arqueologia. Veus-aquí el seu resum programa:

Dia 7. XVIII conversa d'arqueologia cristiana. — La pau constantina. — Els efectes en l'art cristià. — Triomf del Cristianisme. — La societat cristiana en el segle iv. — L'esculptura. — Examen d'exemplars.

Dia 12. XIX conversa : Continuació de l'estudi de l'esculptura. — Relleus dels sarcòfegs del segle iv. — Assumptes més sovintejats en aqueixes obres.

Dia 19. XX conversa : Continuació de l'examen dels relleus dels sarcòfegs dels segles iv i v. — La estatuaria.

Dia 28. XXI conversa : La pintura després de la pau constantina. — L'escola d'art genuïnament cristiana. — Renaixença artística en els segles iv i v. — Examen d'exemplars.

MAIG DE 1915

SESSIONS I CONFERENCIES

El dia 7, D. Josep Massot donà una conferència titulada *Un bell sojorn a les Guillerries*.

Els dies 14 i 21, D. Pere Rius i Matas féu una detalladíssima ressenya d'una excursió per Andorra i Cerdanya francesa.

El dia 28, l'arquitecte D. Jeroni Martorell ocupà la tarima donant una conferència sobre *La conservació del patrimoni artístic nacional*.

Totes foren molt concorregudes i aplaudides.

EXCURSIONS

SECCIÓ DE SPORTS DE MUNTANYA. — Aquesta Secció efectuà els dies 1 i 2 una excursió, recurrent Balenyà, Viladrau, Sant Marçal, Agudes, Santa Fe : Gualba, retornant a Barcelona.

SECCIÓ DE FOTOGRAFIA. — També aquesta Secció féu, durant el corrent mes, les següents sortides:

El dia 2, una excursió a Gualba, salt de Gualba i Gorc negre.

El dia 16, altre a Blanes, Santa Cristina, Lloret de Mar i Tossa.

Els dies 23 i 24, en combinació amb la Secció de Geologia i Geografia físiques, una excursió d'estudi a l'estació prehistòrica de Guisona, i a Cervera.

Com s'haurà pogut veure, ha sigut aquesta temporada fecunda en tota mena de sortides, i sempre profitoses al fi que persegueix el CENTRE.

CONVERSES D'ARQUEOLOGIA CRISTIANA

El president de la Secció d'Arqueologia, D. Pelegrí Casades i Gramatxes, continuà les seves lliçons en el següent ordre:

Dia 3. XXII conversa : Continuació de l'estudi de la pintura en els segles iv al vii. — Examen d'exemplars.

Dia 10. XXIII conversa : Acabament i resum de l'estudi de la pintura cristiana en els primers segles. — Els pretesos retrats de Jesucrist i Maria. — Principals representacions dels Sants.

Dia 17. XXIV conversa : El monograma de Jesu-Crist o *Crismon*. — Estudi històric d'aquest símbol. — La Creu. — Epoca en que comença a representar-se. — Les formes principals.

Dia 30. XXV conversa : El Crucifix. — Les catacumbes després de la pau. — L'invasió dels barbres del Nord sota el punt de vista d'arqueologia cristiana.

JUNTA GENERAL EXTRAORDINARIA
PER A LA REFORMA DEL REGLAMENT

El dia 26 del corrent se reuní en la sala d'actes del CENTRE la Junta extraordinaria, a l'objecte d'aprovar la modificació d'alguns articles del Reglament.

Presidida pel Sr. Torras, i llegida la convocatòria pel Secretari, se donà lectura a les esmenes presentades pels Srs. Vidal i Riba, Pere Rius, Joan Danès, Alfred Bosch i Jeroni Martorell. Tots exposaren, amb fundadíssimes raons, els motius de sa presentació; coincidint, i amb ells tota la Junta, de que el CENTRE EXCURSIONISTA necessitava reforçar ingressos, sinó per a viurer, per evolucionar en el sentit de millorar serveis, tant per a la comoditat dels socis com pel foment de l'excursionisme en general.

En conseqüència, se vingueren a prendre, en síntesis, els següents acords:

1.ª Que s'elevi la quota a tots els socis de nou ingrés, a partir des del primer del pròxim juliol, fins a la quantitat de vint-i-quatre pessetes anyals, amb dret a rebre el BUTLLETÍ, a excepció d'aquells individus pertanyents a una mateixa família, que satisfaràn, com fins ara, dotze pessetes anyals.

2.ª Que tots els socis actuals, no suscrits al BUTLLETÍ, siguin també, a partir de la pròpia data, suscriptors al mateix com a portaveu del CENTRE; i

Que es passi una circular de caràcter general a tots els associats per si bonament poden o volen augmentar sa quota fins a la quantitat assenyalada pels socis de nou ingrés en benefici del CENTRE.

Tots aquests acords, i altres que no afecten directament als socis, foren presos per unanimitat i amb aplaudiments.

Això encoratjà a la Junta Directiva per a seguir el camí emprès: proposar-se enlairar el nostre CENTRE EXCURSIONISTA a la categoria que li pertoca, tant per sa història com pels patriòtics fins que persegueix.

El CENTRE EXCURSIONISTA DE CATALUNYA i la Direcció del BUTLLETÍ deixen íntegra als respectius autors la responsabilitat dels treballs firmats.