

Butlletí

del

Centre Excursionista de Catalunya

El Castell de Cornellà

HISTORIA

MOLT poc se sab de la història d'aquest castell. En Víctor Balaguer, al parlar-ne en la seva *Guia de Barcelona a Martorell*, sols diu que l'origen del poble de Cornellà es deu als amos del castell; propietat de la noble família de Cornellà. L'antiga església del poble (avui derruïda), del segle XII.^e, fou feta mitjançant cessió de delmes que va fer Mn. Cornellà, senyor de dit castell, amb la condició que la nova parroquia es denominés també de Cornellà.

D. César August Torras, al descriure l'excursió a Cornellà i Sant Joan Despí, poca cosa més en diu.

Els francesos, després de la seva victòria a Sant Feliu, devastaren tot el pla del Llobregat, enrunant sos castells i saquejant els pobles en son pas cap al setge de Barcelona. El castell de Cornellà caigué enrunat, i així quedà fins que fou comprat pels anteriors propietaris, que eren la família Via, de Barcelona. Aquests el van restaurar en part; mereixent per això els elogis i lloances de tots els aimants de l'art, tant pel fet en sí, com per haver seguit fidelment l'arquitectura del reste de la fatxada. Llàstima que per revessos de fortuna i altres circumstàncies no poguessin acabar dita obra; venent-se la casa en pública subasta i adquirint-la l'antic masover, que n'és avui propietari. El castell és avui casa de pagès; el pati central convertit en una cort, i les sales de planta baixa, en estables.

DESCRIPCIÓ

Està situat el dit castell en un petit turó, des d'on es domina tot el poble i tan bé tot el pla del Llobregat.

Té la forma característica de la casa feudal; és a dir, una fortificació de planta quadrada o rectangular, amb quatre torres quadrades en els angles de la mateixa. Manca la torra central o d'homeatge, que, no obstant, és probable hi hagués estat en un dels angles del pati, per certs indicis que tinguérem ocasió d'observar, doncs són exagerades a proporció les mides del pati avui dia. Podem, doncs, afirmar son origen en el temps feudal, ja per ésser la planta típica, per la forma quadrada i disposició de les torres, i per la gran simplicitat en la distribució interior (com la de tots aquests castells), portada a una exageració tal que no responia ni tant sols a l'austeritat de la família catalana.

Per altra part, sa fisonomía arquitectònica, son aspecte exterior, porta el segell distintiu de les construccions anteriors a la decadència, o sigui al segle XIII.^è, això és, la fortalesa proveïda d'habitacions.

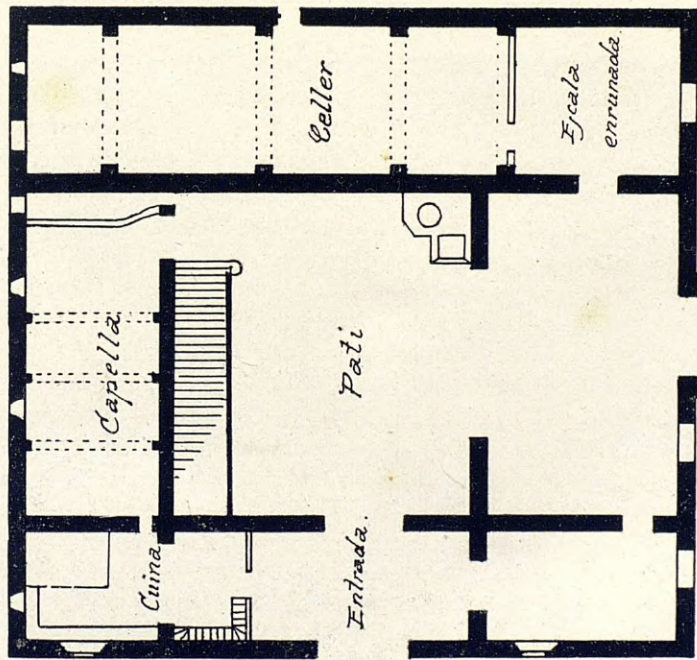
El seu conjunt de línies i masses arquitectòniques, ple de força, dóna idea del caràcter varonil i sever del poble català.

Moltes són les modificacions que sofrí. Entre elles s'hi posaren en l'edat mitjana espitlleres en els marlets de l'almenat que coronava l'edifici; avui dia poden veure's en la fatxada est, encara que dissimulats al construir la galeria que, tapiada posteriorment, sobrepuja a l'antiga plataforma amb què acabava l'edifici.

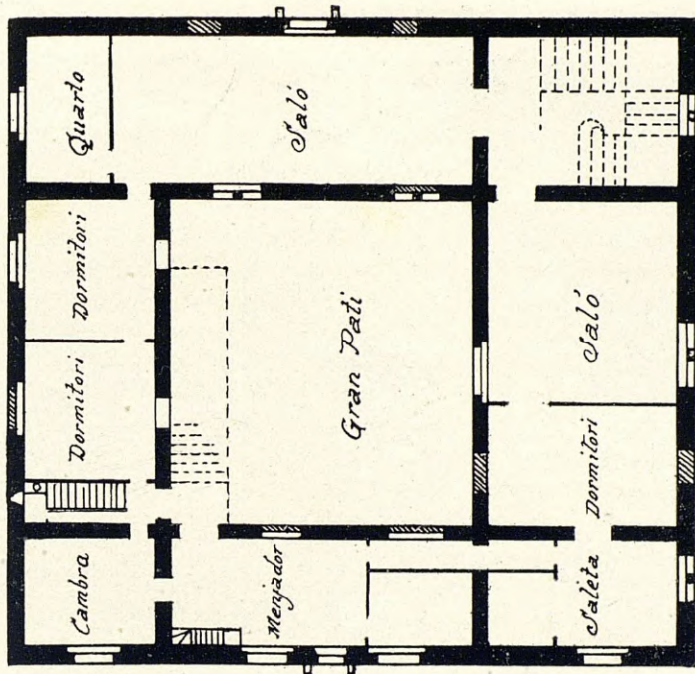
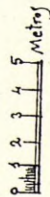
Modificada també en l'època senyorial, introduint la fatxada oest, posant les finestres amb els poètics *festejadors*, suprimint les troneres o sageteres, i no augmentant els gruixos de paret, essent de 60 a 80 cm. d'espessor, com tots els que es feien anteriors al segle XV.^è en què aparegué el canó com arma de combat, desapareixia l'aspecte guerrer del mateix, convertint-se, per tant, en una senzilla (a la vegada que esplèndida) casa senyorial, des d'on es dominava tota la immensa propietat de més de 180 mojudes de terreny laborable.

La simplicitat en la distribució interior desapareix, donant més importància a la vida de família. Això en el segle XVI.^è; passant, com tants altres castells a ésser asil de les expansions familiars en les nobles famílies catalanes.

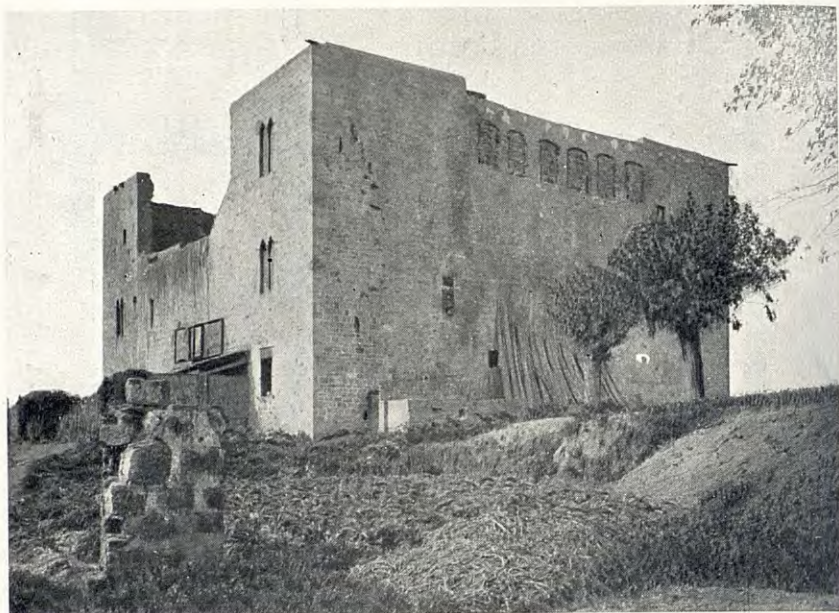
Té, el dit castell, tres pisos d'altura; a la planta baixa, desti-



CASTELL DE CORNELLÀ : PLANTA BAIXA



CASTELL DE CORNELLÀ : PLANTA DEL PIS



CASTELL DE CORNELLÀ : FATXADA EST I SUD

p. 314



CASTELL DE CORNELLÀ : FATXADA SUD I OEST

p. 314



CASTELL DE CORNELLÀ : CELLER

p. 315



CASTELL DE CORNELLÀ : CUINA

p. 315



EL CASTELL DE CORNELLÀ : PORTA DE LA CAPELLA

p. 315



CASTELL DE CORNELLÀ : PATI

p. 315

nada al servei, dominen els grans espais destinats a cabre-hi gran nombre d'homes d'armes en temps del feude; cavalls i carrosses en temps del senyoriu; i espais completament perduts en el temps actual.

El celler és important per ses dimensions; el sostre, aguantat per grans arcades, ja que per l'amplada de la creuera no devien disposar de vigues de llargada suficient.

El fons del pati, i al costat de l'escala d'honor, s'obra la porta que donava a la capella, feta sens dubte en temps del Renaixement i derruïda avui dia; està coberta amb volta d'embà, havent desaparegut els arcs torals que li donaven caràcter religiós; sols hi queden encara els capitells i mènsules adossades a les parets. Uns tragal·lums, en la forma dita *d'ulls de bou*, il·luminaven aquesta estancia directament des de la fatxada nord. Com a signe exterior hi ha un àngel damunt la porta, portant en una cinta les inicials de Jesús. És l'única escultura que trobarem en l'edifici.

Com a detall curiós, una porteta en un recó del pati, tocant a la porta d'entrar a l'església (i avui dia donant a la mateixa, convertida, com hem dit abans, en estable). Segons conta la tradició, donava a un camí subterrani, el començament del qual es veu avui encara, anant a sortir a alguns centenars de metres del castell, i per on es diu fugiren els senyors de Cornellà.

La cuina, dependència important, situada en planta baixa, és gran: comunica directament, per mitjà d'una escala interior, amb el menjador, que està situat en primer pis. Una gran llar de foc, escons en els costats, i tot distribuït d'un modo artístic dintre la senzillesa. Avui dia serveix de magatzem de trastos vells.

El demés dels baixos són dependències del servei.

L'escala principal, situada al pati, com costum de l'edat mitjana, està avui coberta, havent-se perdut l'elegància de la mateixa.

És de dos metres d'amplada, essent els graons de pedra, d'una sola peça cada un: havia d'ésser majestuosa. Surtia per una porta situada enfront a la mateixa, directament en el menjador. I per una altra porta lateral donava a la continuació de l'escala, que, molt més estreta, pujava al segon pis.

El menjador és espaiós. En un angle, l'escala de la cuina. Per un corredor es va a les habitacions del davant.

Dues finestres amb festejadors s'obren en la fatxada de ponent. Ofereixen la particularitat de tenir sos empits de pedra, i en canvi s'hi veu una barana de fusta, avui aparedada per la banda de dintre, però que li donen una gràcia especial.

En la fatxada del pati, dos altres finestrals, avui aparedats;

essent un d'ells convertit en armari, amb una curiosa distribució, tot ell fet amb rajoles de Valencia del Renaixement.

Les habitacions del davant, amples i espaioses, de cara al migdia, destinades a hostatges de família noble. En la part dreta de l'escala, diverses habitacions que es comuniquen l'una amb l'altra, Totes amb finestral, tant en la part de fatxada com a la del pati.

Així se surt a una ampla sala de més de tretze metres de llargada per sis d'amplada, la qual podria haver estat la sala d'armes; lloc des d'on el noble reunís a sos vasalls i els fes ses arengues abans d'entrar en combat, o bé saló de recepcions; comunicant directament amb la planta baixa per mitjà d'una ampla escala situada en la torra de la banda dreta de la fatxada gòtica. Havent desaparegut l'escala, estàn avui sense sostres els tres pisos de dita torra, que és la part renovada pel propietari Sr. Via.

En la creuera del davant no hi resten ni els sostres. Damunt l'entrada, una teulada col·locada de qualsevol manera la converteix en porxo. I després, les parets soles puguen amunt.

Com a detall curiós, en una finestra del pati corresponent a aquestes habitacions hi ha esculpit un baix relleu, figurant un lleó dintre un escut. El lleó és ben dibuixat, en forma elegant.

Aquesta part és, sens dubte, la més antiga, doncs els capitells dels finestral són de l'època de transició del romànic al gòtic, segle XIII.^e

En el segon pis s'hi obren grans arcades en la fatxada de llevant i ponent. Fetes, sens dubte, en època posterior i tapiades avui, li donaven el caràcter senyorial, i separant-li l'aspecte de fortalesa que amb ses almenes de pedra picada devia tenir; cobert tot amb teulada. Era l'antic terrat o plataforma superior amb què acabava el castell, excepte els angles, on s'hi aixequen les torres.

En el pati, un safareig de pedra i un pou de divuit canes de fondaria, tenint per tapa una sola pedra de dos metres en quadro, en mig de la qual s'obra la boca del pou.

Altres construccions havien de circundar el castell : com les quadres, cotxeres i dependències annexes, avui totes desaparegudes. Sols per diferents pedres que surten en alguns indrets de la fatxada es pot deduir la situació de les mateixes.

Vet-aquí descrit a grans trets el castell de Cornellà, les plantes inèdites i fotografies del qual s'acompanyen.

R. PUIG GAYRAL
Arquitecte

Excursió retrospectiva a la vella Barcelona

(Acabament)

SEGONES Y TERCERES MURALLES DE BARCELONA. — L'amurallament segon de la Ciutat, consecuencia de la sua crescuda en lo segle XIII, s'iniciá durant lo regnat de Jaume I, en época anterior al 1248. En aquest any se permeté edificar junt als murs de sota lo palau reyal. Y en 1253 s'autorisá al Comanador del Temple, Frá Pons d'Uluja, per obrir vies a través de les velles muralles. En 1257 lo juheu Bonsenyor obtingué permís d'atruessar lo mur romá, obrint altre nova vía dintre del barri israelita.

Prompte desaparexé lo primer clós de la Ciutat, puix mentres la part baixa era aprofitada per nous alberchs construïts al exterior, en la part alta hi carregavan llurs parets les cases de les velles vies del interior. Axís estan avuy a la vista de tothom, en lo mur romá de la vía Layetana, posat al descubert en lo que fou carrer de Baseya.

La totalitat del clós fet per Jaume I, atés la sua área, no's construí depressa. La major activitat en dita construcció se desplegó en 1285, al sobrevenir la lluyta ab França y veures invadit nostre Principat per l'exercit francés ab la creuada pontificia. Passá la peremptorietat del perill y a despit de la reculada dels invasors, no s'aturá la activitat desplegada en tal construcció. Anfós II prorogá per tres anys més lo dret especial creat per subvenir a aquexes despeses (Març de 1286); declará rebel a qui empatxás la obra dels murs y autorisá als Consellers per procedirhi en contra (31 Agost 1286). També subvencioná la obra ab cent mil sous del reyal peculi, entregantne deu mil cada any, percibint immediatament, los Consellers, la primera prorata de ço que lo Rey cobrá dels malaventurats sarrahíns de Menorca quan se rescataren del cautiveri (Abril 1286).

Ab aquests y altres donatius avançá la construcció de les segones muralles en los regnats d'Anfós II y Jaume II. Una disposició del 10 Març 1293, manava aplicarhi part dels llegats testamentaris en favor de causes pies.

Del 1286 al 1295 se construïren les muralles entre los portals de Jonqueres y de Sant Pere, faltant cloure tota la part oriental o marítima. No's realisá aquesta derrera obra fins 1357. Gran interés

hi demostrá Pere lo *Cerimoniós*, qui volgué se edificás de tal amplitut que, un home cavalcant, pogués defensar lo mur. Entre les multiplicades disposicions per atendre a les sues despeses, hi figuraren la obligació de contribuirhi tothom qui tingués possessions a Barcelona, no exceptuantne eclesiástichs ni militars; la imposició de 24 sous per masia en lo Territori de la Ciutat; la entrega de la quadragésima part dels llegats en sufragi de la ánima; etc.

Tanta fou la activitat constructora durant l'any de 1358, que's trevallava simultaneament al esperó de Sant Francesch, al mur del portal de Santa Anna y al clós del esperó de les monges Menorettes, fent muralla de travers devant del limit de la església de Santa Clara. La dreçana quedá desde llavors «dins fortaleza, per ço que les galees si pusquen, sens perill denemichs, tenir e conservar».

Se seguiren majors ampliacions de les anteriors muralles, trevallantse, en 1364, en los portals dels Orbs, Boqueria y Jonqueres, en los trasts del Portal Nou, de Sant Pere y de Jonqueres, etc. Llavors (1362-1364) s'enderrocáren les construccions existents a menys de 25 canes fora del mur, y a menys de 30 palms al interior. Com hi mancassen diners, lo rey Pere III disposá, en 1362, convertir en pecuniaries les penes corporals imposades per la Ciutat, destinantho a les obres dels murs, com també creá la imposició d'un dret de *barra* o de *bustia*, ço es, de transit als camins. En 1374, per continuar les obres, ordená lo propri Monarca que, fins acabarles, tingués la Ciutat quatre mil sous la setmana, empleantne dos mil «en les obres del mur de la mar, tró haien acabament»; mil «en los altres murs, fortalases e defensions»; y mil mes «en fer la dita fortaleza del dit barri o raval dins la qual sia enclosa la dita Daraçana».

Notantse que los carrers de dintre lo nou clós s'omplian depressa de cases y convents, y que axó prompte portaria gran conflicte, en 1370 prohibí Pere III la construcció d'altres convents al interior de les muralles.

Pró Barcelona já tenia masses cases construïdes a la part exterior del clós de la Rambla, entorn de les carreteres del Llobregat y Montjuhich, obligantla axó a determinar altre ampliació dels murs, extenentlos vers Sant Antoni y Sant Pau del Camp. Lo començament d'aquest tercer amurallament paralísá les obres de la part de mar. Se començá a fer la muralla dels Tallers; en 1377 s'acabava lo portal de Sant Antoni ab ses característiques torres de Sant Urbá y Sant Ybo, y en 1389 la muralla s'extenia fins a Sant Pau. Mes al finir lo segle XIV se trevallava ab sobrada indolencia.

Una invasió en la frontera francesa en 1398 feu comprendre a nos-

tres autoritats quan convenient era donar més activitat a la construcció dels murs, acordant continuarlos «en aquells VIII mesos en que fá majors dies, et que cascuna setmana dels dits VIII mesos, sien mesos en la dita obra, L lliures; car axí, sens massa càrrech de la Ciutat, lo dit mur se porá acabar dins breu temps, et será gran profit, seguretat e bellea de la dita Ciutat» (25 Abril 1398).

La unió d'aquesta muralla ab lo final de la Rambla, cloent axís la dreçana, se portá a terme já entrat lo segle xv. La muralla de la mar, que s'alçava damunt les roques dites *los Codals*, en lloch ahont les aygues tenían regular fons, s'acabá totalment per los anys de 1454. D'igual manera lo mur de Llevant, al barri de la Ribera, que en 1438 se feya arribar fins a la torra Nova, prop l'actual passeig de la Duana, en 1513 se tractava de continuarlo vers la plaça del Vi, ço es, cap a Sant Francesch. Al lligarse França ab Turquia, en 1543, preocupá al Emperador la situació desamparada d'aquell indret de la Ciutat, anant al acabament de lo poch que já hi faltava.

La present relació dona idea de la gran dificultat ab que's feyen les obres públiques d'importancia. Podríam continuarla explicant altres modificacions y noves obres, consecuencia de radicals innovacions en la poliorcética del segle xvii que sufríren nostres muralles, assenyaladament ab la construcció dels baluards. Pró no'ns proposem anar tant enllá al relatar la formació de les tres arees que tingué la Ciutat com a consecuencia dels seus tres amurallaments.

PRIMERA PORTADA D'AYGUES Y FONTS PÚBLIQUES EN LO SEGLE XIV. — En aquesta importantíssima millora urbana, Barcelona s'anticipá a totes les ciutats d'Espanya. Abans de la portada d'aygues de montanya, los vehíns utilisavan una serie de pous públichs oberts arreu de la Ciutat. Ne servan recort los noms d'alguns carrers, com, v. g., *Pou del Estany, Pou de la Figuereta, Pou Dolç, Pou de la Cadena*, etc. Als frares de Santa Caterina se degué la gloria de canalisar la primera aygua viva fins son convent, en 1263. A les derrereries del segle xiii trevalláren los Consellers per aconduhir aygues del Montjuhich, rajant en 1313 en algun dels carrers de Barcelona. Lo caudal era petit y les fonts llavors inaugurades, esdevingueren insuficients.

Pochs anys mes tart s'aná a cercarne mes lluny, en la serra de Cerola o de Colcerola (avuy Tibidabo). Se començá la mina en 1347, rajant les aygues en la Ciutat a 4 Juliol 1356, en fonts de la plaça de Sant Jaume y dels claustres de la Seu. A altres fonts que succesivament anáren construintse se les dotá d'algun caracter artístich. En la del fossar de Sant Just, inaugurada en 1367, hi esculpí-

ren escuts de la Ciutat y un falcó, commemorant la llegenda a la que s'atribuhía l'origen d'haverse portat les aygues de Collcerola. Se suposava que un dels Fivaller, cassant per Collcerola, topá ab aquesta abundor d'aygua al cercar un falcó que li havia escapat, venintli la idea de conduirla a Barcelona.

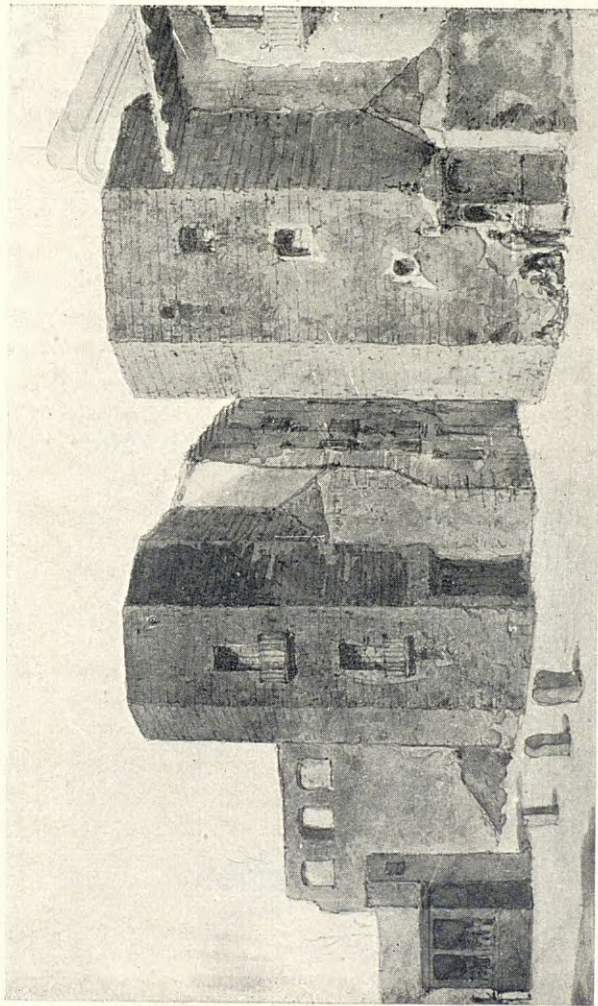
La font erigida en 1402 junt al fossar de Santa Maria de la Mar, era semblant a la de Sant Just. Emperó, la que en 1399 se feu en «la ribera de la mar, prop lo cantó den Morey», «devant l'alberch d'En Goday», a les «voltes dels fusters y boters» (loch que, en lo segle XVII, fou dit *plaça de Sant Sebastiá*, y en lo XIX *plaça d'Antoni Lopez*), tingué caracter molt mes artístich. Rematava ab un hermós angel de coure daurat de cinch palms y mitj d'alçada, obra del escultor barceloní Pere Ça Anglada. Per axó sempre li digueren *la font del Angel*. Segons relata son curiós contracte de construcció, fongué la imatge En Pere d'Olivella «mestre de senys», ço es, fundidor de campanes. Dessota los marlets tenía quatre gárgoles ab figures; s'hi esculpíren dos escuts reyalís y dos de la Ciutat, pedres que pintá y daurá, en 1400, Pere Arcayne.

En 1402 se provehí d'aygua al interior de la Llotja, subsistintli l'antich pou fins 1470.

Altre font artística construí la Ciutat, en la cantonada de la Riera de Sant Joan ab lo carrer d'En Avellá, comprant, en 1434, una casa per acabarla. Segons se llegeix en lo contracte de sa construcció, devía contenir «Quotra gargolles o Griffons raiants» y «una represa en que pusque star una ymatge de Sant Johan en lo cap de la dita font, devés la Riera de Sant Johan». La malmeteren en lo segle XVIII quan hi edificaren, al seu damunt, la casa hospital de Santa Marta.

Trevalls posteriors practicats en les aygues de Collcerola tingueren per finalitat millorar ses condicions higiéniques, acrexer lo seu caudal, reparar o modificar les canonades, aumentar les fonts, provehir d'aygua a algunes entitats públiques, etc. Realisá les mes importants millores En Francesch Socías, *mestre de les fonts*, qui, en 1650, escrigué son notabilíssim *Llibre de les Fonts*, relació circumstanciada de les mines de Collcerola. Aquestes aygues acaban de desapareixer en nostres dies, per incuria de la administració municipal. Se detalla en lo llibre d'En Socías lo pas de les conduccions, assenyalant los inconvenients que la práctica havia ensenyat a fi d'evitarlos y donant utils concells als mestres fontaners esdevenidors.

LOS CARRERS Y LA EVOLUCIÓ TOPONÍMICA QUE SUFREXEN. — La classificació dels carrers de Barcelona ab noms determinats se regulá

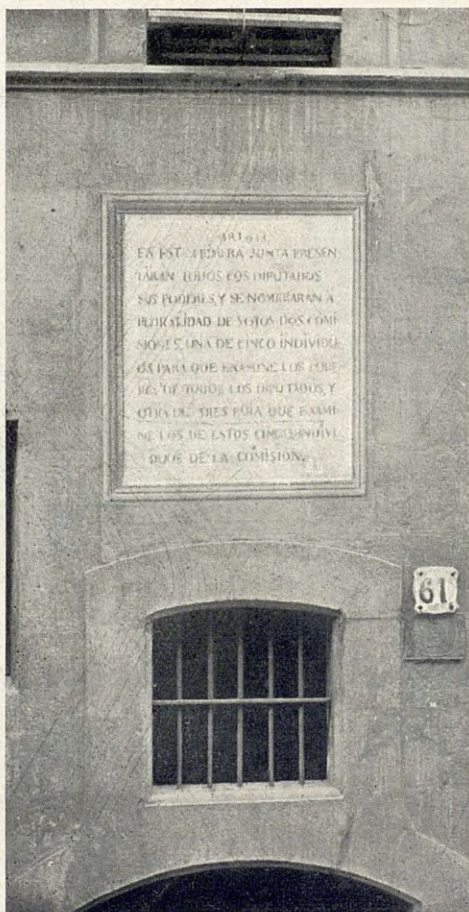


PORTAL DE SANTA ANNA, PROP DELS ESTUDIS

p. 318

Torres que lo formaren en la Rambla (dintre la que s'adelantavan) y una barraca de vendre refreschs a la esquerra y altra de vendre bitllets de la loteriá, a la dreta. Darrera de les torres, sobresurt la casa que forma l'angle dels carrers de Santa Anna y de Na Canuda.

Aquarela de F. Soler y Rovirosa



UN ARTICLE DE LA CONSTITUCIÓ

p. 322

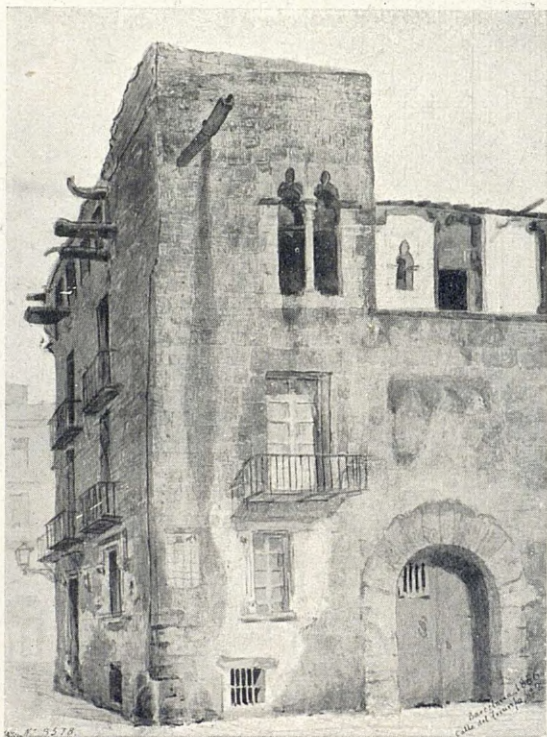
Una de les llegendes, ab que solian ornamentar les cases y edificis publichs, los constitucionalistes en 1821. Se conserva al carrer del Comte del Assalto, n. 61.



CASA GREMIAL DELS ARGENTERS

P. 323

obra en lo segle XIV, entre los carrers de la Baseya y de la Fenosa,
segons un dibuix d'En Rafols



CASA BARCELONINA DEL SEGLE XIV AL XV

p. 324

ab fatxada y torra, parcialment reformada al segle XVIII
segons existia al carrer del Triomf, n. 2, en 1856

Aquarela de F. Soler y Rovirosa



CASA TÍPICA DEL SEGLE XIV
al carrer dels Obradors, derrocada en 1857

p. 324

Aquarela de F. Soler y Rovirosa



PORTAL DE SANTA MADRONA Y BALUART DE LAS PUSAS

Vista presa desde la falda de Montjuhich

p. 319

al segle XIII. Abans eran los llochs o edificis los que s'indicavan en la documentació per designar la situació topogràfica de les cases. Així solían posar en los escrits : una casa a la Vilanova dels Archs, altre prop la Seu, o prop lo Palau Comtal, o a la Baseya, etc.

Surgiren los noms dels carrers d'una manera espontania. Los edificis públichs y los oficis que hi dominavan en primer terme y los alberchs privats de major importancia se'ls veu alternar ab antics noms toponímichs de la localitat com, v. g., los *Codals*, la *Rambla*, la *Baseya*, la *Fenosa*, los *Archs*, los *pous* que en ells s'obrían com diem en la plana 319, etc.

Entre los edificis particulars quals noms mes s'han perpetuat en los carrers de Barcelona, consignarem determinats establiments de venta, ço es, forns, carnicerías y hostals.

Los noms primitius no perduran. Una construcció de major importancia en tal carrer, o la reunió en ell d'un determinat ofici, fan canviarli lo nom precedent. En esta conformitat, lo *torrent Merdançar* es transformat en *torrent de Jonqueres* en sa part alta, en *riera de Sant Joan* en sa part mitjana y en carrer d'*En Graciá Amat* en sa continuació vers la mar; la plaça del *Mercadal*, es dita del *Forment o del Blat* (segle XIII) o del *Angel* (segle XVII); lo carrer de *Sots lo Palau* es dit de *la Tapinería*; lo de *la Mar* canbiá per de *la Argentería* en lo segle XIV, etc.

Altre element que doná nom a molts carrers, a arrencar del segle XV, foren los sants posats en les capelletes de vehinat. En lo mes antich dels padrons de Barcelona, datat en 1363, no hi apareix cap d'aquestes capelles al descriure les illes de cases. La época de major esclat de dita costum barcelonina fou los segles XVII y XVIII. En 1770 se prohibí posar imatges vestides en les capelletes dels carrers, dispossantse fossen totes de pedra.

Mostrá a les capelletes de vehinat llur mala urgencia, lo govern constitucionalista del 1820.

L'Ajuntament de Cádiç prohibí, en los primers dies de 1823, tenir imatges en llochs visibles dels carrers de la ciutat. Lo de Barcelona l'imitá en 13 Febrer 1823, acordant que dintre vuyt dies tots los vehíns les treguessen, portantles a les iglesies. L'alcalde encarcat del Quartel Quart, ahont se trovava la Casa de la Ciutat, s'adreçá al Ajuntament demanantli que les imatges de S. Olaguer y Santa Eularia, situadas «en las dos esquinas de esta Casa Capitular», «se sirva mandar quitarlas antes de la conclusión de dicho término, para no verme en la dolorosa precision de tener que hacerlo». Regidors d'algun seny, al tractar d'axó en Consistori, manifestaven «que, los Santos

de que se trata, forman parte del adorno del edificio y de la Arquitectura del frontis, como que están pegados a las mismas esquinas. El Ciudadano Llinás, dijo, que su objeto no fué que se quitasen estos Santos, ni los de las Puertas de las Yglesias, sino aquellas capillas delante de las cuales ardía luz y atraían la salutación de los transeuntes». Acordá l'Ajuntament, en 21 Febrer 1823, «se quite solamente a la Santa Eulalia, la cruz que tiene en la mano y demás atributos, como al propio tiempo las garruchas que indica haber servido antiguamente, para que ardiese luz delante de su imagen».

Mes sense respectar l'acort municipal, lo Comisari del barri feu treure les dugues imatges de la gòtica façana de Casa la Ciutat. (11 Març 1823.)

Simultaniament ab aquestes disposicions, aparexen altres acorts del propi Ajuntament manant pintar làpides ab articles de la Constitució al exterior dels edificis públichs y temples (17 Janer 1823). Práctica que seguiren regidors y alcaldes de barri en llurs alberchs particulars (5 Febrer 1823). Una gran pintura al fresch de Sant Ferrer y l'Angel de la Guarda, que estava a la paret forana de la capella del Portal del Angel, fou substituhida per lo text del article 181 de la Constitució (18 Febrer 1823). Moltes cases de constitucionalistes seguiren aquesta práctica. Manats borrar los dits articles al tornar al poder los absolutistes, en lo propi 1823, se reproduhí mes tart la costum, si bé en molt menor escala, al regnar Donya Isabel. Avuy perseveran algunes de dites pintures en dos cases del carrer del Comte del Assalto, n. 61, y de la Plaça de Santa Anna, n. 23.

La toponimia dels carrers de Barcelona, experimentá dugues classes d'evolucions en lo segle XIX. Vicisituts polítiques y socials, cambiáren, determinats noms, per donarlosli un sabor apropiat al esperit y a les idees dels governants. La colocació de noves plaques de marbre, als volts del 1860, transmutá los noms catalans per altres similars castellans, com *Pas de la Ensenyança* convertit en *Paz de la Enseñanza*; *Basses de Sant Pere* en *Balsas de San Pedro*; *Argentería* en *Platería*; etc., y feu perdre son caracter d'alguns altres, ja escurtantlos (com del *Forn d'En Ripoll* convertit en *Ripoll*; del *Hostal de la Flor del Lliri*, en *de la Flor del Lliri*, etc.), já donantlosli forma híbrida ajuntant les sues paraules (com lo carrer de *Miser Ferrer* escrit de *Miserferrer*, lo *d'En Gim Nas* escrit *Gimnás*, etc.).

SUMPTUOSITAT EN LOS ALBERCHS, AL ENSEMPS QUE EN LA VIDA CIUTADANA. — L'augment de sumptuositat en la vida barcelonina es un fet que s'aprecia en lo segle XIII y va en creximent en lo XIV. Ho diu

la documentació y ho comprova la arqueologia. Sols cal observar les construccions d'ordre relligiós y los ornaments y obgectes eclesiástichs, per comprendre que no's tractava de fets ayllats, sino d'una veritable mutació de les costums.

A les grans esglesies y monestirs com nostra Catedral gòtica, Santa Catarina, Sant Francesch, etc., fan parió les construccions d'ordre civil. Los Monarques no s'acontenten de les continuades reformes que fan al antich palau comtal o Major, sino que transformen lo vell palau dels templers, nomenat *de la Reyna*, y s'aparellan a alçar altre palau a la Rambla, prop la mar. També lo Concell de Cent comença la sua mansió comunal; los Consols de la Mar construeixen la hermosa Llotja; les corporacions populars se preocupan de possehir cases gremials, etc.

Del segle XIV arrenquen reformes urbanes com la molt notable dels carrers d'entorn de la Catedral; l'axamplament de la plaça del Blat; la formació de la plaça Nova, y altres de menor importancia. També en los camins de fora van erezintse creus de pedra esculpures, en substitució d'altres mes senzilles. Tant o mes que la arquitectura y escultura, es la pintura la que mostra d'una manera visible lo creximent del esperit artístich que s'infiltra en la comercial Ciutat.

Si los Monarques ornamentavan ab obres estètiques llurs palaus; si los Concellers les prodigavan en la Casa de la Ciutat y en les fonts (veja-s plana 320); si los Gremis possehexen rics draps mortuoris y belles senyeres processonals; si alts personatges, eclesiástichs y seglars, encarregan a esculpors de nota sepultures y carners; ay-també nostra burgesía vol llessarse en la matexa corrent, acoplant dintre llurs alberchs tota mena d'obres d'art. Axí'ens ho ha demostrat En Soler y Palet, extractant inventaris del segle XV, cercats dintre dels manuals notariais de Barcelona.* Crida la atenció en ells lo molt que's prodiga la pintura en tela entre la gent burgesa. Llegim que Na Clara, muller del mariner Jaume de Niart, en l'any 1427, legava «un drap de pinzell molt vell, en lo qual eran afigurats los set goygs de la Verge María».

Podríam continuar cercant, en diferents aspectes de la vida del ciudadá barceloní durant la esplendorosa época gòtica, com hi va entrametentse en ella la tendència artística y l'esperit de sumptuositat. Desde Jaume I que procuran limitar-la los monarques ab

* J. Soler y Palet : *L'art a la casa al segle XV*, publicat en *Boletín de la R. Academia de Buenas Letras de Barcelona*, any XVI, p. 289.

disposicions, com la del 1234, restringint l'ús de la pedreria, or, argent y pells escullides en les vestidures. Los Concellers, a arrencar de la época en que sa autoritat jurisdiccional quedá totalment solidada, s'han de dirigir contra los presents de boda, en 1324; contra la ostentació de la almoyna en la vía pública, en 1332; contra la abundancia dels draps mortuoris damunt la caxa d'un difunt, en 1338; contra les sumptuositats del vestir y de diferents actes ciutadans, en 1345 y anys successius. Tot axó se veu de manifest, en los titulats *bans de les Nuvies*, que's conservan en l'Arxiu Municipal.

Explica En Joseph Puig-garí, que la característica del nostre trajo era cert aspecte *burgèsil*, que contrastava ab la cavalleresca rumbositat castellana. No obstant trovém a les dames castellanques cercant a Barcelona vestidures a nostra faysó.¹ Y aquesta moda catalana agradá, en 1340, als italians. Explica l'historiador Muratori, que, uns embaxadors venecians, que venian de Barcelona, al passar per Verona, vestian «cosa de novelli panni streti a la catalana» difundintse la moda, de tal manera que «comenzano la gente a fare li pizzi di li capuci longhi, e portare panni streti a la catalana».

A França, en lo segle xv, son diverses les modes catalanes qual introducció podem constatar. Se popularisaren les dagues de *Catalunya*, nom donat a un coltell llarch y estret; lo rey Lluís XI usava botes a la catalana; en lo castell de Blés, en 5 Agost 1463, «hisqueren los Ducs e Duquesa (d'Anjú) e ab ells ensemps, tirant en un clós prat fet a la cathalana, però no acabat, de assats delectació».²

La major sumptuositat de la vida burgesa barcelonina dels segles xiv y xv se manifesta en la part externa dels alberchs. Les cases se fan de dos estatges o replans y en lo segle xv de tres; y sempre de pedra y calcs. Les mes senzilles (com, v. g., la del carrer dels Obradors, derrocada en 1857) rematavan en llisa teulada. Pró abundavan les de major sumptuositat, ço es, ab portxada sobirana y junt a ella un cors d'edifici mes alt a manera de torra, com está en la del carrer del Triomf, qual reproducció adjuntem. Les finestres, esdevenen amples, partides per columneta de canya prima y capitell esculpit y formant dos y tres arcades. Les dels rics ciutadans tingueren galeria o claustre gòtich al pati interior, ample escala de pedra al mitj d'aquest y solían construir lo portal del carrer de grans dimensions y adovellat.

1. 1449 (12 Desembre) A la nostra sobirana María de Castella, muller de Anfós IV, li enviá a cercar un vestit la sua germana, filla del Rey de Castella. (Registre 3109, f. 45, Arx. Corona d'Aragó.)

2. *Cartes Comunes Originals*, Arx. Municipal de Barcelona.

D'aquí los justificats elogis fets a nostres cases mitjaevals per lo Cronista dels Reys Catolichs, per Geroni Paulo, per lo sicilià Marineo y per altres escriptors que han enaltit llur estructura, regularitat, bellesa y fortalesa.

Al segle XVI les finestres evolucionaren fonament. Una ample y rectilinia llinda acaba per fer desaparèixer la ayrosa columneta; cambian de dibuix los capitells hont la llinda s'apoya, substituhint als fullatges, testes humanes y quimèriques; plafons ornamentals, usualment circulars, adornan les façanes; y en aquestes es totalment rompuda la tradició dels derrers temps mitjaevals.

Eran notables, dintre aquesta época, les cases d'En Gralla, a la Porta Ferrisa, d'En Dalmases al carrer de Montcada y la famosa *Casa de la portalada bigarrada* (usant llenguatge de la época) del carrer de la Boria (avuy trasladada a la Plaça dels Josepets, segons diguérem en la plana 286), y que fins ara tothom la creya Casa Gremial dels Calderers.*

Se pert la nota de magnificencia y bon gust durant lo segle XVII. Los balcons, que entran en moda, enlletgexen l'exterior dels edificis; la esculptura desapareix; la alçada es major, fentse cases de tres y quatre estatges, perjudicant la visualitat de les vies; s'introduí la costum dels esgrafiats, que já dominava en altres nacions; y, sobre tot, se prodigá la construcció de les *volades*, o siga, les bigues del pís avançant damunt la vía pública, enfosquant los carrers. Es llavors quan s'iniciá la postració y pobresa exterior dels alberchs barcelonins. Arrenca del 1773, lo primer esforç per caracterisar los edificis particulars ab nota de bon gust, efectuat per lo Duch de Sessa y Marqués d'Astorga. Tenia, aquest magnat, una bella casa al carrer Ample, n. 28, hont s'albergaren los Reys de Bohemia en 1531; y al volerla reedificar, avansant la ornamentació del portal tres o quatre palms vers la vía pública, tot foren dubtes, consultes y aplaçaments per part dels regidors. Mes lo seny s'imposá y al any següent de feta aquesta casa, en 1774, la Marquesa de Moya y de Cartellá vol imitar al Duch de Sessa en altre bell edifici de la Rambla, cantonada a la Porta-ferrisa. Y en 1776, En Francesch March, de Reus, feu son magestuós alberch de la Rambla de Santa Mónica, hont está ara lo Banch d'Espanya, y en 1777, lo barceloní Manuel d'Amat (qui acabava d'exercir lo carrech de Virrey del Perú) construhí la casa dita *la Virreyna* en la Rambla de les Flors. La Ciutat se reanimava de-

* Bonaventura Bassegoda en *La Casa del Gremio de Caldereros* publicat en *La Vanguardia* del 9 Decembre 1916, fa la aclaració que aqí consigném.

pressa. Hauria prosperat novament, a no sobrevenir la forta crisi devallant de la guerra ab la Anglaterra, y seguida de la invasió Napoleónica (1808-1814) y als sis anys la revolució y govern constitucionalista (1820-1823).

S'arriba al maximum del retrocés artístich de Barcelona. A la derrocació implacable de monuments gòtics (*gotich* era llavors sinònim d'*estrambòtich* y de *xipotich*, usantse aquesta paraula per calificar alguna cosa de ridícula y estrafalaria) y a llur substitució per altres devallants del decadentisme dominant (com la façana de Ca la Ciutat) s'atrevíren a dirne «arquitectura moderna». Se publicá, en 13 de Juny de 1821 una proposta al Municipi demanant s'acabés la façana de nostra hermosa Catedral «segun todo el gusto de la arquitectura moderna, de piedra del país, adornándolo con geroglíficos y relieves que manifestasen la concordancia de nuestro Código civil con el sagrado Evangelio, acompañados de grandes inscripciones en el idioma nacional, describiendo la historia de nuestra felicidad, junto con los artículos mas esenciales de nuestra Constitucion»... «quitar el Coro de en medio de la Iglesia y trasladarlo en rededor del Tabernáculo, como se hizo en la Parroquia de Santa María del mar; esta obra es de necesidad absoluta y de la mayor trascendencia para el culto; es verdad que experimentaría las mayores dificultades de parte del fanático goticismo, etc.» Per aquest istil continuava desbarrant lo *modernista* del any 1821, dient que's devia emblanquinar l'interior de la Catedral, treure la cripta de Santa Eularia, y practicar altres reformes que já no son del cas retreure. Per sort l'Ajuntament, faltat de diner, se limitá a llegir lo projecte y arxivarlo.

A la segona meytat del segle XIX s'entrá de plé en la evolució contemporanea, de la que tampoch devém açí tractar.

FRANCESCH CARRERAS Y CANDI

Publicacions rebudes

(Quart trimestre de 1916)

- Boletín de la Sociedad Castellana de Excursiones. Valladolid. (Setembre, Octubre, Novembre.)
- Boletín de la Real Academia Gallega. Corunya. (Setembre, Octubre, Novembre.)
- Butlletí del Centre Excursionista de Vich.
- O Instituto. Coimbra. (Juliol, Agost, Setembre, Octubre.)
- Boletín de la Real Academia de la Historia. Madrid. (Agost, Setembre, Octubre.)
- Butlletí Associació Excursionista Avant. Barcelona.
- Butlletí de l'Agrupació Excursionista. Reus. (Setembre, Octubre.)
- Hojas Selectas. (Octubre, Novembre, Desembre.)
- Excursions. De l'Ateneu Enciclopèdic Popular.
- Butlletí del Centre Excursionista Montseny. Barcelona.
- Butlletí del Centre Excursionista Barcelonès. Barcelona.
- Botlletí de la Societat Arqueològica Luliana. Palma.
- Revista Musical Catalana. Barcelona.
- Estudios Franciscanos. Sarrià.
- Revista Montserratina Ibèrica.
- Boletín Arqueológico. Tarragona.
- Il Rosario e la Nuova Pompei.
- Boletín de la Real Sociedad Geográfica. Madrid.
- Boletín de la Real Sociedad Geográfica. Revista de Geografía Colonial y Mercantil. Madrid.
- La Alhambra. Granada.
- Boletín de la Comisión de Monumentos Históricos y Artísticos de Navarra.
- Revue Catalane. Perpinyà.
- Butlletí Japonès.
- Mitteilungen des Deutschen W. Osterreichischen Alpenvereins. Munich.
- Memorias y revista de la Sociedad Científica «Antonio Atzate». Mèxic.
- Peñalara. Madrid.
- La Zuda. Tortosa.
- Feminal.
- Revista Tecnológico-Industrial. Barcelona.
- Bolletí del Diccionari de la Llengua Catalana.
- La Notaria.
- Ilustració Catalana.
- El Cingle. Granollers.
- Sociedad Astronómica de Barcelona.

Imer. Stockholm.

Industria e Invenciones. Barcelona.

La Montagne. París. (Juliol-Setembre.)

U. V. E. del Touring-Club Nacional. Barcelona.

Autonomía.

Gaceta Médica Catalana.

Revista del Instituto Agrícola Catalán de San Isidro.

El Trabajo Nacional.

La Industria química. Barcelona.

Boletín de la Sociedad Aragonesa de Ciencias Naturales. Zaragoza. (Juny-Juliol.)

Germanor. Santiago de Xile.

Lux. Barcelona.

Revista Popular.

Las Ciencias Médicas. Barcelona.

Jahrbuch. Igló 1916.

Crònica del Centre

NOVEMBRE DE 1916

EXCURSIONS

SECCIÓ D'ENGINYERIA. — El dia 2, feren una excursió de mig dia a Sabadell, visitant els tallers de motors elèctrics La Electricidad, S. A.

El dia 19, anaren mig dia a Cornellà, on varen visitar les instal·lacions de la Companyia general d'aigües.

SECCIÓ DE FOTOGRAFIA. — El dia 12, recorregueren Capellades, Sant Pere Sacarrera, Sant Joan de Conilles, Castell de Mediona, Sant Quintí de Mediona, Sant Pere de Riudeviltles i Sant Sadurní d'Anoia.

El dia 26, estigueren a Vich i a Santa Eugenia de Berga.

CONFERENCIES

El dia 3, tingué lloc la Sessió Inaugural del present curs, llegint el secretari, D. Timoteu Colominas, la Memoria referent als treballs del curs anterior, i el president, D. Jaume Massó Torrents, el Discurs inaugural.

Els dies 10 i 17, el Rvnt. D. Jaume Oliveras acabà la conferència sobres *La Tragedia del Pic d'Aneto*.

El mateix senyor, el dia 24, ressenyà una *Excursió per les valls de Cregüeña, Llosàs i Vallibierna en les Muntanyes Maleïdes*.

El dia 28, el Dr. D. Telesfor Aranzadi donà una conferencia sobre un *Plan de un Museo de Etnografía y Folk-lore en Cataluña*.

CONVERSES D'ARQUEOLOGIA CRISTIANA

D. Pelegrí Casades i Gramatxes començà, el dia 20, el curs de conferències corresponents al present exercici de 1916-1917, continuant l'estudi de l'arqueologia i art bisantins.

El dia 27, féu el resum de les lliçons del curs anterior. També tractà de l'ornamentació decorativa en les construccions religioses de les regions orientals.

DESEMBRE DE 1916

SOCIS INGRESSATS EN EL QUART TRIMESTRE

Ferràn Arruga. — Carl Baum. — Manel Zamorano. — Antoni Pomar i Obiols. — Mateu Prats. — Comte Màxim de Ibainski. — Joaquim Carles Ferrer. — Joàn Gesa Barrau. — Pius Cabañas Font. — Josep Salvans i Bassas. — Guillem de Pecker. — Evarist Fàbregas i Pamias. — Antoni Comas. — Francisco Aixelà Bachs. — Josep M.^a Permanyer. — Enric Busquets Salomó. — August Badía Vivó. — Pere Pons Cercós. — Francisco Brell Mestres. — Francisco Sampere i Rosés. — Salvador de Brocà Castells. — Ricard Sagué Marés. — Lluís Cabrera. — Joàn Padrós. — Josep Calonge i Plana. — Frederic Cusidó. — Lliceri Arnalot i Carrera. — Víctor Rahola Tremols. — Albert García Vicente. — Salvador d'Almenara i d'Almenara. — Josep Olivella i Montaner. — Antoni Pons i Bas. — Narcís Álvarez-Cuevas i Forn. — Josep Rovira Sagués. — Francesc d'A. Soler i Biosca. — Teresa Rovira de Soler. — Joàn E. Junceda i Supervia. — Josep Tarragona. — Joaquim Casassas Subirachs. — Josep Bartomeu Granell. — Santiago Codina. — Joaquim Campamà i Marieges. — Leandre Cucurny Sanmartí. — Josep de Campderà Esteràs. — Josep Ferrer Pauli. — Miquel Zapater. — Eduard Buyé i Rogés. — Lluís Balcells. — Joàn M. de Larratea. — Benito Cortés i Villavecchia. — Joàn Tort i Mensa. — Josep M.^a Sanz Magallon. — Joàn Rogent. — Lluís Girona Cuyàs. — Francisco Lluís Riviere Manén. — Pere Pasqual. — Josep Raich. — Josep M.^a Bázquez i Barnier. — Santiago Masferrer. — Modesto Castañé. — Lluís Esteve i Llauradó. — Andreu Espinós. — Miquel Tolrà. — Carles Faust. — Alfons de Luna.

EXCURSIONS

SECCIÓ D'ENGINYERIA. — Aquesta Secció visità els dies 7, 8, 9, 10 i 11 l'Azucarera del Segre i les instal·lacions de la companyia Riegos y Fuerza del Ebro, S. A., de Talarn (Trempe) i Aitona (Serós).

El dia 21, visità la fàbrica de mosaics hidràulics de Butsems i C.^a.

SECCIÓ DE FOTOGRAFIA. — El dia 8, aquesta Secció visità la casa d'antiguitats La Basflica.

CONFERENCIES

Durant els dies 1, 15 i 22 D. Antoni Barrie donà les següents conferencies : *Les grans obres hidroelèctriques de la companyia Riegos y Fuerza del Ebro; Flamisell, Noguera-Pallaresa, i ascensió als pics de Pesó, Subenulls i Montroig; i Noguera de Cardós, Noguera de Vallferrera, i ascensió als pics de Certescans i Sanjons.*

El dia 29, D. Francesc Carreras i Candi versà sobre la *Formació i evolució de les poblacions rurals catalanes.*

CONVERSES D'ARQUEOLOGIA CRISTIANA

D. Pelegrí Casades i Gramatxes, seguí, durant el present mes, donant les següents converses :

Dia 4. — Expansió de l'art bisantí en les regions occidentals, principalment a Italia.

Dia 18. — Arquitectura i art bisantí a l'Occident. — Idea general. — Monuments del segle v a Ràvena (Italia).

DONATIUS PER A LA BIBLIOTECA

Del Rvnt. D. Josep Mas, pvre. : *Nota històrica de la Custòdia de la Seu de Barcelona en l'any 1522.* — De D. Hermenegild Puig i Sais : *El problema de la natalitat a Catalunya.* — De l'Institut d'Estudis Catalans : *Bulletl de Dialectologia Catalana.* — Dels Arxius de l'Institut de Ciències, els ns. 2 i 3 dels seus fascicles. — Del Bisbat de Barcelona : *Museo Arqueológico Diocesano de Barcelona.* — De la Real Academia de Buenas Letras de Barcelona : *Discursos llegits en la recepció del nou acadèmic Dr. D. Francisco de P. Barjau i Pons.* — De D. Josep M.^a Batista i Roca : *Catàlech de les obres lulianes d'Oxford.*

Noves

CONVITS. — El dia 8 de novembre fou convidat el CENTRE a l'inaugural de curs que la Societat de Ciències Naturals de Barcelona (Club Muntanyenc) celebrà en son local.

El dia 17, ho fou del propi modo i pel mateix objecte per la Societat de Geografia Comercial.

El dia 29, de la mateixa manera i amb el propi fi per l'Academia i Laboratori de Ciències Mèdiques de Catalunya.

Foren delegats per a assistir als esmentats actes, en representació del CENTRE, els Srs. D. Pelegrí Casades i Gramatxes, D. Laurià Giralt i D. Francisco de P. Maspons, respectivament.

També hem estat convidats per la Joventut Valencianista a l'acte polític literari que tingué lloc el dia 10 de desembre, i a l'acte solemniat del repartiment de premis de la Sociedad Económica Barcelonesa de Amigos del País que s'efectuà al Saló de Cent de les nostres Cases Consistorials a les cinc de la tarda del dia 24 del propi mes.

NOVA ENTITAT. — Al bell i pintoresc Sant Feliu de Codines (del Pinyó) s'acaba de constituir una Societat per a l'Atracció de Forasters, essent un de sos primers acords oferir-se al nostre CENTRE. Se li contestà a la recíproca i animant-lo en sa útil i patriòtica empresa.

PETICIÓ JUSTA. — La Junta directiva ha acordat fer les gestions necessaries perquè sigui concedida al soci del CENTRE, Rvnt. Mn. Jaume Oliveras, la creu de beneficència per son heroic comportament quan les desgracies ocorregudes al Pic d'Aneto el prop-passat juliol.

PER NOSTRES MONUMENTS. — Sabedora la Directiva, per notícies oficioses, que anaven a ésser enderrocades les antigues torres de defensa de la vila de Masnou i el portal antic de Torruella de Montgrí, oficià als respectius Ajuntaments a l'objecte de lliurar de la piqueta destructora aquells padrons de la nostra historia. Ens plau, doncs, estampar a continuació la contesta rebuda de l'Ajuntament de l'abans dita vila de Masnou. Diu així:

«Correspondiendo a su atenta fecha 21 del actual, me complazco en manifestarle, que por fortuna no hay motivo alguno para sospechar la posible demolición de las torres antiguas que fueron un dia defensa del territorio, y además, que si llegare este caso, esta Alcaldía, cuyo criterio en este asunto coincide con el de V. y el del Centro de su digna presidencia, haría cuantas gestiones estuvieren a su alcance, para defender la existencia o conservación de estos vestigios de nuestro glorioso pasado y evitar por tanto su derribo.

Dios guarde a V. muchos años.

Masnou, 4 diciembre 1916. — *El Alcalde*, Pedro Fusté.

Sr. Presidente del CENTRE EXCURSIONISTA DE CATALUNYA. Barcelona.

UNA VISITA. — Diversos socis de la Directiva, previament invitats, junt amb altres també del CENTRE, passaren a visitar el nou establiment de compra-venda d'antiguitats La Basílica, instal·lat en les cases que havien estat dels Canonges, situades al carrer de la Pietat. Després de recórrer les seves dependencies, arranjades totes elles amb el gust característic de l'època de l'edifici, i d'admirar el bé de Déu de mobles que s'hi exposen, fórem acompanyats als soterranis, on s'ha descobert, per mitjà d'excavacions, boniques galeries i una cripta circular, tota ella de silleria, que podria molt ben ésser un ossari pertanyent a l'antic fossar que hi hagué instal·lat en aquell lloc quan

s'aixecava encara la primitiva catedral. En vista de la importància que pot tenir aquesta troballa, s'ha encarregat a l'erudit consoci D. Francisco Carreras i Candi, que també assistí a la visita, un estudi complet de tot quant pugui interessar pel descobriment de dades documentades de la vella Barcelona.

Felicitem i remerciem de tot cor al director de La Basílica per l'interès demostrat en aquest assumpte, i per a haver-nos facilitat els mitjans d'estudiar com cal un dels nostres més antics monuments.

CONTRA LA DESAPARICIÓ DELS BOSCOS. — Degut a l'abusiva talla de boscos que d'un quant temps ençà té lloc a Catalunya, s'ha interessat per aquesta Directiva a l'Acadèmia de Jurisprudència i Llegislació perquè estudiï els mitjans conduents a la publicació d'una llei que eviti en lo possible tal abús.

NOU MUSEU. — Mercès a la iniciativa del malaguanyat bisbe que fou d'aquesta Diòcesi, Joànet Laguarda (E. P. D.), i a l'activitat de l'actual, Excel·lentíssim i Il·lm. Sr. D. Enric Reig, s'ha inaugurat, instal·lat al Seminari d'aquesta ciutat, el Museu Diocesà. Felicitem coralmènt a sa Il·lustríssima i ens felicitem nosaltres de poder comptar des d'avui amb una prova més d'estima envers les obres artístiques de la nostra terra.

REFUGIS DE MUNTANYA. — A l'última Assamblea de la Mancomunitat de Catalunya, s'acordà, en principi, estudiar la construcció d'alguns refugis en els nostres Pireneus. Aquesta Directiva, al tenir coneixement de tan interessant projecte, s'ha apressurat en nomenar una Ponència formada pels individus més coneixedors de les nostres muntanyes, a l'objecte de facilitar la tasca de la Mancomunitat, fent un estudi previ relatiu als punts de son millor emplaçament.

MILLORES AL CENTRE. — Reintegrat al CENTRE el salonet de planta baixa, i arranjat convenientment per a l'objecte, s'encarregà la nostra Secció de Fotografia de l'organització de la primera exposició de fotografies artístiques que han de figurar al BUTLLETÍ corrent l'any 1917.

En efecte, el dia 7 de l'actual fou l'assenyalat per ésser inaugurat oficialment, assistint a l'acte, a més d'una bona representació de la Directiva i de la Secció, un bon nombre de socis, àvids de fruir les primícies de la millora.

Bé es pot dir que la senzillès i el bon gust ha dominat tant en l'arranjament del local com en la col·locació de les fotografies exposades, doncs ha resultat un veritable èxit. A la vegada que acredita al CENTRE, estimula l'excursionista a visitar tots aquells llocs i monuments que d'una manera tan galana se'ns presenten a la vista. Prop de dues-centes són les exposades, i totes elles, lo mateix per sa execució que per l'assumpte, són força interessants. La pròpia Secció de Fotografia pensa organitzar altres exposicions col·lectives i individuals.

Molt bé per la Secció que amb tant encert encoratja als seus *amateurs* a perfeccionar en el sentit artístic llurs treballs fotogràfics.

BUTLLETÍ. La Direcció del BUTLLETÍ, fent constar una vegada més que deixa als respectius autors la responsabilitat del contingut en els diferents treballs que s'hi publiquen, prega a aquests que al corretgir les últimes proves d'impremta que se'ls hi passen perquè facin la revisió, no hi afegixin aditaments, no sols per a evitar les dificultats materials d'impressió que amb ells ocasionen, i com a conseqüència un llastimós retràs en la publicació, sinó perquè no es dongui el cas que apareguin en el BUTLLETÍ afirmacions que no encaixen amb el seu caràcter.

NOVES JUNTES. — S'ha posat en coneixement del CENTRE oferint-se a l'ensem, la constitució de les noves Junes directives de la Real Academia de Ciencias y Artes, i del Laboratori de Ciències Mèdiques de Catalunya. Els hi agraim l'atenció.

SUBSCRIPCIÓ. — El Comitè executiu del monument a Monturiol que s'ha d'erigir a Figueres, s'ha dirigit al CENTRE perquè obri una subscripció a fi d'augmentar els recursos per a aquella obra. A la taula d'anuncis del local social queda exposada dita llista a disposició dels socis que vulguin engrassar-la.

CENTRE EXCURSIONISTA DE SABADELL. — Aquesta simpàtica entitat germana va celebrar la seva sessió inaugural el dia 13 del passat novembre. En ella, el seu actual president, En Joàn Montllor i Pujal, prou conegut en el CENTRE EXCURSIONISTA DE CATALUNYA per la seva activitat, hi va llegir el discurs presidencial tractant *D'excursionisme* sota diferents aspectes, condemnant especialment el costum d'embrutar les parets dels nostres monuments inscrivint noms. Sabut és que el nostre CENTRE va començar una campanya per a deturar en lo possible aquest abús, campanya a la qual el Centre Excursionista de Sabadell es va adherir. El Sr. Montllor troba noves modalitats i felices expressions per a condemnar als excursionistes que posen llurs noms en parets venerables i dignes de més respecte. Felicitem cordialment al Sr. Montllor pel seu notable discurs.

EL VOLUM XXVI.³ DEL BUTLLETÍ. — En aquest mes de l'any passat anunciàvem certes reformes en el BUTLLETÍ; els nostres consocis i el públic en general podran apreciar el nostre esforç durant el volum que avui es tanca amb les taules generals. El paper del text l'ha fet més fàcilment llegible; el nombre de planes és igual gairebé al del volum precedent, però hem donat a més 112 planes de folletí i 58 làmines apart, i les 12 làmines artístiques de la Secció de Fotografia. L'utilíssim fulletó que hem donat enguany, no s'ha pogut cloure amb aquest número de desembre per l'excessiva llargaria d'aquest. El darrer full es repartirà amb el vinent gener. És cert que la *Taula general bibliogràfica de l'Excursionisme català*, prou profitosa per a les recerques de tanta tasca acumulada en les nostres publicacions, es troba virtualment terminada en aquest any 1916 que s'acaba; però hem pensat afegir-hi, aprofitant

l'ocasió, una nota bibliogràfica de totes les publicacions que han aparegut sota els auspicis o amb el segell del CENTRE EXCURSIONISTA DE CATALUNYA, o de les societats que s'hi vingueren a fondre.

CANVI DE LÀMINA. — Repartim repetida la làmina de la Secció de Fotografia donada en el BUTLLETÍ corresponent al mes de novembre, treta d'un clixé d'en Joaquim Morelló, *Pont sobre'l Noguera Pallaresa*. Per això recomanem als nostres lectors que retirin aquella i la substitueixin per la que repartim avui, de més agradable color.

Estació meteorològica de Viella (Vall d'Aràn)

RESUM DE LES OBSERVACIONS DEL MES DE NOVEMBRE 1916

TEMPERATURES (A L'OMBRA)				PRESSIONS BAROMÈTRIQÜES A 0° I AL NIVELL DE LA MAR			
MITGES MENSUALS		MÀXIMA	MÍNIMA	MITGES MENSUALS			
8 MATÍ	4 TARDA	EN 24 HORES	EN 24 HORES	8 MATÍ	4 TARDA		
3'83	7'36	20° (dies 1 i 2) (mitja de 12°46)	-3° (dies 11, 22, 27, 29) (mitja de 1°58°)P	762'	758'97		
ESTAT DEL CEL { Dies serens . . . 11 8 m. 10 4 t. Dies de pluja . . . 7 » nuvolosos. 9 » 11 » » de gebre . . . 4 » coberts. . . 10 » 9 » » de neu . . . 3							
HUMITAT RELATIVA		NÚVOLS		NUVOLOSITAT			
MITGES MENSUALS		CLASSE DOMINANT		MITGES MENSUALS			
8 MATÍ	4 TARDA	8 MATÍ	4 TARDA	8 MATÍ	4 TARDA		
76°	66°	NIMBUS	NIMBUS	5'13	5'33		
TOTAL DE PLUJA MENSUAL: 56'5 mm.				VENT			
				DIRECCIÓ DOMINANT		VELOCITAT: EN 24 HORES	
				8 MATÍ	4 TARDA	MITJA MENSUAL	
				CALMA i S	CALMA i SE	165'43 km. (màxim 825'00 k. dia 4) (i de 668'00 k. dia 5)	

NOTES. — Durant aquest mes, per un defecte sofert, del termòmetre de les mínimes solament s'ha pogut obtenir una anotació parcial; complementada amb les gràfiques termomètriques.

Ha estat notabilíssima la velocitat del torb en els dies 4 i 5.

La mínima de la pressió baromètrica directa fou en el dia 18, de 654 mm. amb forta tempesta de pluja i vent. I la màxima ha correspost en els dies 23 i 24, serens i de calma, amb 688'5 mm.

Les anotacions diàries han estat preses per l'H.º Pablo, i revisades pel

DR. M. FAURA I SANS

RESUM DE LES OBSERVACIONS DEL MES DE DESEMBRE DE 1916

TEMPERATURES (A L'OMBRA)				PRESSIONS BAROMÈTRIQÜES A 0° I AL NIVELL DE LA MAR			
MITGES MENSUALS		MÀXIMA	MÍNIMA	MITGES MENSUALS			
8 MATÍ	4 TARDA	EN 24 HORES	EN 24 HORES	8 MATÍ	4 TARDA		
2°12	4°71	17° (dia 23) mitja de 8°81	-6° (dies 6 i 16) mitja de -0°8	762°04	759°86		
ESTAT DEL CEL { Dies serens . . . 2 8 m. 3 4 t. Dies de pluja . . . 6 » nuvolosos. 18 » 13 » » de boira . . . 5 » coberts. . . 11 » 15 » » de glaçada . . 5 » de neu 10							
HUMITAT RELATIVA		NÚVOLS		NUVOLOSITAT			
MITGES MENSUALS		CLASSE DOMINANT		MITGES MENSUALS			
8 MATÍ	4 TARDA	8 MATÍ	4 TARDA	8 MATÍ	4 TARDA		
83°	75°	CIRRUS	CIRRUS	7°22	6°67		
				VENT			
TOTAL DE PLUJA MENSUAL: 85°9 mm.				DIRECCIÓ DOMINANT		VELOCITAT: EN 24 HORES	
» DE NEU » 0°35 mm.				8 MATÍ	4 TARDA	MITJA MENSUAL	
				S i calma	S i calma	132°25 km.	

NOTES. — Les mínimes les havem deduït per les gràfiques termomètriques.
 La pressió directa major fou en el dia 31 de 691 mm., i la menor de 661 mm. en el dia 18. Els dies de major velocitat del vent foren al 23 de 51°403 m., i al 21 de 38°500 m., i en el dia 17 hi hagué una correguda vertical sobtada en la gràfica termomètrica (és degut a un terratrèmol?).

Havent adquirit un nou aparell per a les mínimes, de la casa Schort & Mason, que funcionarà des del mes entrant, poguent apreciar temperatures de -30° amb un erro de 0°40 sota la vera temperatura.

Les anotacions diàries han estat preses per l'H.º Pablo i revisades per

DR. M. FAURA I SANS

RESUM DE LES OBSERVACIONS DE L'ANY 1916

Temperatures a l'ombra		8 MATÍ	4 TARDA
Mitja mensual major		18°61 (agost)	21°43 (agost)
» » menor		-1°34 (febrer)	3°57 (febrer)
» anual		7°74	11°36
Mitja anual de les màximes			15°9
» » de les mínimes			4°3
Màxima en 24 hores major			32° (12 d'agost)
» » menor			-10° (8 març)
Oscil·lació màxima anual			42°
Pressió baromètrica a 0° i al nivell de la mar		8 MATÍ	4 TARDA
Altura major			776°2
» menor			735°3
Mitja mensual major		774°1 (gener)	772°70 (gener)
» » menor		757°54 (març)	755° (març)
» anual		765°36 mm.	763°05 mm.
Oscil·lació màxima anual		40°9 mm.	40°9 mm.

Humitat relativa. Psicròmetre		8 MATÍ	4 TARDA
Mitja mensual major		84° (febrer)	76° (febrer)
» » menor		65° (agost)	55° (juny)
Major nombre de dies de saturació		5 dies (gener, febrer i març)	3 dies (març)
Total de dies de saturació a l'any		28 dies	11 dies
Mitja anual.		76°33	67°16
Pluja en 24 hores	{ Nombre major de dies de caiguda		15 (maig)
	{ » menor » »		1 (febrer)
	{ Total de dies de caiguda a l'any		99
	{ Altura d'aigua caiguda màxima mensual		126'6 mm. (juliol)
	{ » » » mínima »		35'7 mm. (agost)
	{ Total » » anual		807'8 mm.
	{ Mitja » » diària		2'23 mm.
	{ » » » per dia de pluja i neu		5'81 mm.
Neu en 24 hores	{ Nombre major de dies de caiguda		12 (febrer)
	{ Dia de major caiguda durant l'any.		0'72 m. (24 febrer)
	{ Total de dies de caiguda de neu durant l'any		40
	{ Total de caiguda anual en espessor		2'34 metres
Glaç	{ Nombre major de dies al mes		12 (febrer)
	{ Total de dies a l'any.		38
	{ Nombre major de dies de glaçada total.		5 (febrer)
Gebre	{ Nombre major de dies al mes.		4 (gener i nobre.)
	{ Total de dies a l'any.		10
Rosada	{ Nombre major de dies al mes		13 setembre
	{ Total de dies a l'any.		30
Nuvolositat		8 MATÍ	4 TARDA
Mitja mensual major		7°22 (novbre.)	8° (abril)
» » menor		3°06 (gener)	4°1 (gener i oct.)
» anual.		5°38	6°20
Estat del cel		8 MATÍ	4 TARDA
Nombre major de dies serens		18 (gen. i agost)	17 (gener)
» » » nuvolosos		18 (març i des.)	19 (agost)
» » » coberts		14 (abril, maig i setembre)	15 (abril, juny i desembre)
» menor » serens		2 (desembre)	1 (maig i juny)
» » » nuvolosos		5 (octubre)	7 (gener i octu.)
» » » coberts		4 (gener)	7 (gener)
Total anual de dies serens		115	174
» » » nuvolosos		131	154
» » » coberts		120	138
Vent en 24 hores	{ Velocitat mitja mensual major		221'97 km. (agost)
	{ » » » menor.		94'20 km. (octu.)
	{ » màxima a l'any		825 km. (24 nov.)
	{ » mitja anual (diària en onze mesos).		165'62 km.

DR. M. FAURA I SANS

El CENTRE EXCURSIONISTA DE CATALUNYA i la Direcció del BUTLLETÍ deixen íntegra als respectius autors la responsabilitat dels treballs firmats.

TAULES

ÍNDIX ONOMÀSTIC

(ELS NÚMEROS INDIQUEN LES PIANES)

- Abadal, Ramón d', 196
Abadías, Antoni, 233, 235, 270
Adell Cuzmàn, Víctor, 109
Aguilera Llorens, Francisco, 196
Aguiló, 303, 304
Aixelà Bachs, Francisco, 329
Alburquerque, duc, 61
Alemany, Salvador, 66, 67
Alcoberro, Josep, 68, 69
Alcover, Mossèn, 101
Alcoverro Carsi, Joàn, 108
Alegret Casas, Josep M.^a, 196
Alfama, Sant Jordi d', 114
Alfons I, 220
Alfons II, 277, 288, 289
Alfons II, rei, 317
Alfons IV, rei, 324
Almenara i d'Almenara, Salvador d', 329
Almodis, Comtesa, 156
Alós, Ramón d', 125, 137, 184, 300
Alsina, Agna, 138
Alsina, Rvnt. Joàn, 197, 198, 300
Alvarez Cuevas, Narcís, 329
Amand, capità, 78
Amaranto, P. Gaspar, 107
Amat Cortada i Senjust, Rafel d', 29,
59, 104, 153
Amat i Rocaberti, Maria Esperança, d', 29
Amat, Manel d', 325
Amatller, Antoni, 110, 276, 297
Amatller, Teresa, 274, 293
Amigó, Joaquim, 277
Amigó, Narcís, 36
Anfòs, infant, 114
Antonino de la Asunción, Fr., 106
Aragó, Elionor d', 118
Aragó Tuson, Rvnt. Ramón, 198, 299
Aragonès, Mn. Josep, 108
Aranzadi, Telesfor, 329
Arbolí, Juanita, 66
Arbós i Arbós, Salvador, 196
Arcayne, Pere, 320
Armangué, Martí, 68, 69, 278
Armengol, comte, 27
Arnaldot i Carrera, Lliceri, 329
Arnau, Comte I', 77, 80
Arruga, Ferrán, 68, 329
Ascalón, bisbe, 226
Ascolí, 99
Astorga, Marquès d', 325
Aurura Dolader, Jeroni, 196
Austria, Joàn d', 61, 154
Badia Vivó, August, 329
Bagó, Carme, 138
Bagó, Maria, 138
Baixeras, Mn. Joàn, 108
Balaguer, Víctor, 77, 313
Balcells, Lluís, 329
Balmes, Dr. Jaume, 37, 220, 293
Bardía Farré, Josep, 196
Barjau i Pons, Francisco de P., 330
Barloque, Juli, 226, 243
Barnusell Miró, Joaquim, 109
Barraquer, Caietà, 108
Barrie, Antò, 330
Bassegoda, Bonaventura, 325
Bartomeu Granell, Josep, 329

- Bartumeus, Antoni, 184
 Bataller, Mn. Ramón, 269
 Batista, Joàn M.^a, 36, 330
 Baum, Carl, 329
 Bázquez i Barnier, Josep M.^a, 329
 Beck, Joàn, 309
 Beethoven, 111, 299
 Belisari, 114
 Bellver, Angelina, 138, 299
 Bellvis, Pere de, 106
 Bell-lloc, comte, 86, 275
 Benlloch, bisbe, 16, 18, 184, 197, 300
 Berenguer IV, comte, 131
 Bertràn, Maria, 138
 Bertràn, Paquita, 138
 Bielsa, Fèlix, 238
 Bis Mas de Xaxars, Domingo, 109
 Bizet, 138
 Blass, Adolf, 109, 222, 223, 226, 227, 229, 230, 232, 237, 238, 254, 301, 302; làm. XXXVIII
 Bofarull, Antoni de, 75, 114
 Bofill i Pichot, Josep M.^a, 161
 Bondidier, L. Le, 226
 Bonsenyor, jueu, 317
 Bordas, Francisco, 162
 Borràs Juvé, Miquel, 109
 Borrell II, 148, 259
 Borrell, Ramón, 113
 Bosch, Alfred, 196, 199
 Bosch Plà, Miquel, 222
 Bosch de la Trinxeria, Carles, 144
 Boyer, Albert, 226
 Brell Mestres, Francisco, 329
 Bringuer, 99
 Briz, Pelai, 303
 Brocà Castells, Salvador de, 329
 Bruniquer, 122
 Buix, August, 68
 Bunic, August, 68
 Burgales, Joaquim, 66
 Busquets, Pere, 69
 Busquets, Trinitat, 66
 Busquets Salomó, Enric, 329
 Buyé i Rogés, Eduard, 329

C
 Cabanes, Josep, 66
 Cabañas Font, Pius, 329
 Cabrera, Lluís, 329
 Calic, El, 308

 Calonge i Plana, Josep, 329
 Camaló Costa, Carles, 196
 Campamá Marieges, Joaquim, 329
 Campanyà, A., 255
 Campderà Esteràs, Josep de, 329
 Campo, Marià, 226
 Canis, Mn. Joaquim, 136
 Canivell, Aurea, 138
 Canivell, Marina, 138
 Capmany Arbat, Josep, 109
 Cardona Belau, Madalena, 59
 Carlemagne, emperador, 22, 27, 121, 308
 Carles V, emperador, 123
 Carles *el Calvo*, 27
 Carles Ferrer, Joaquim, 329
 Carlet, Comte de, 12, 47
 Carreras, Mn. Lluís, 138, 299
 Carreras, Tomás, 180
 Carreras Artau, Tomàs, 36, 38
 Carreras Candi, Francesc, 110, 120, 125, 137, 153, 160, 176, 266, 292, 298, 299, 326, 330, 331
 Carulla, Josep, 68, 109
 Carulla, Valentí, 81
 Casades, J., 68
 Casades i Gramatxes, Pelegrí, 37, 86, 110, 137, 161, 162, 196, 197, 300, 329, 330, 331
 Casadó Sánchez, Valerià, 196
 Casals, Josep, 66
 Casas, Ramón, 274
 Casassas Subirachs, Joaquim, 329
 Castafé, Modest, 329
 Castell, Bernat del, bisbe, 27
 Castellnou, Josep, 107
 Castells i Morros, Eduard, 108
 Castells Vidal, Paulí, 109
 Catarineu Grau, Enric, 109
 Cereza, Josep, 237
 Cervera, dama noble de, 107
 Cervera, Guillem de, 261
 Chabaneau, Camile, 99
 Clapera, Ramón, 67
 Claramunt, Adjutori, 66
 Claramunt, Antonia, 66
 Claret Martí, Ricard, 108
 Clascar, Rvnt. Frederic, 278
 Cleopatra, 128
 Climent, bisbe, 62

- Climent VII, papa, 107
 Có de Triola, Josep M.^a, 197, 199, 277
 Coballes del Vado Angel, 278
 Codina, Santiago, 67-69, 329
 Colomer, Francesc, 121
 Colominas, Paquita, 138
 Colominas, Timoteu, 184, 191, 196, 302, 328
 Coll, Agustí, 275
 Coll, Lluís, 67, 69, 197
 Coma, Martí, 67
 Coma, Roseta, 66
 Coma, Salvador, 66
 Comamala, Arseni, 68, 109
 Comas, Antoni, 329
 Comas, Ramón N., 36, 221
 Comas Esquerra, Manel, 196
 Comas Valls, Josep, 109
 Companys Jover, Ramón M.^a, 109
 Connell, Mac, 160, 299
 Constansa, Donya, 107
 Corbatera, Mn. Jaume, 87, 108
 Corbella, Ramón, 118
 Cornellà, Mossèn, 313
 Cornet i Mas, Gaietà, 281
 Coroleu, En, 123
 Corominas, Bonaventura, 178, 179
 Cortés i Villavecchia, Benet, 329
 Costa Pacheco, Joaquim, 109
 Cot, Antoni, 68, 86, 160, 184, 297
 Cots, Adela de, 138, 299
 Couperin, F., 138
 Creus, Antoni, 255
 Cuadros de Fournier, Sofia, 276
 Cucurny Sanmartí, Leandre, 329
 Cullaré Pi, Josep, 68, 108
 Cusidó, Frederic, 329
 Cuyàs, Narcís, lams. LI, LII

 Dagobert, general, 50, 51
 Dalmau i Puig de la Bellacasa, Ignasi, 196
 Danés Vernedas, Joàn, 70, 80, 86, 184, 187, 191, 297
 Darche, Jeán, 122
 Darder, J., 268, 269
 Daunis Grau, Lluís, 196
 Degollada, Rafel, 110, 196, 276, 297
 Delmàs, Josep, 235-237, 239
 Domènech, Maria, 138, 299
 Domènech i Mansana, Josep, 269, 270
 Domènech i Muntaner, 87
 Domingo Purroy, Josep, 196
 Doms, Rafel, 119
 Donoratico, Guiu de, 114
 Dou i de Bassols, Ramón Ll., 291
 Duràn, Agustí, 36, 111, 196
 Duràn, Fèlix, 137, 196, 296, 297, 300

 Echevarría, Emili, 36
 Elfa, Rvnt. Josep, 19
 Elías, Feliu, 191
 Elna, bisbe, 118
 Entença, Benet Guillem, 121
 Eresué, Domingo, 237
 Eresué, Josep, 237
 Errando Ilario, Ferràn, 108
 Escobar Chico, Francesc, 109
 Escofet i C.^a, E. F., 81
 Escudero Nápoles, Enric, 278
 Espanya, comte, 8
 Espinós, Andreu, 329
 Espoz, general, 6
 Estasen Pla, Josep M.^a, 196
 Esteve Llauradó, Lluís, 329
 Eximeniç, Francesc, 141

 Fábregas i Pamias, Evarist, 329
 Fajula, Pere, 67
 Fargas, Carles, 197
 Fargas i Roca, Miquel, 87
 Farrés Fontcuberta, Josep, 196
 Faura i Sans, Mn. Marià, 160, 164, 197, 198, 223, 224, 270, 273, 279, 280, 298, 311
 Faure, Fèlix, 21
 Faust, Carles, 329
 Felip IV de Borbón, 150
 Ferràn, Antoni, 36
 Ferràn, J., 68
 Ferràn Torras, J., lam. XX
 Ferrer, Ramón, 120
 Ferrer, Vicens, 288
 Ferrer i Pauli, Josep, 329
 Ferrer de Belza, Zenovia, 139, 301
 Ferrera, Maria, 261
 Ferriol Busquets, Francisco, 196
 Figueras, Mossèn, 233
 Fita, P. Fidel, 141
 Fiter i Borrell, Antòn, 26

- Flammarion, Camil, 273
 Florensa, Adolf, 82
 Flos, Antoni, 191
 Foix, comtes, 17, 20, 22, 26-28, 46
 Foix, dames de, 107
 Folch i Torres, Joaquim, 82, 184, 197
 Fonoll Aragonès, Joàn, 109
 Font, Josep, 66
 Font i Cumà, Josep, 82
 Font i Sagué, Mossèn, 38
 Fontanellas, Marquès de, 150
 Fontrodona, Andreu, 67, 68
 Forteza, Guillem, 36
 Fortuny, Carles de, 278
 Fosas, Conxita, 66
 Fosas, Merceneta, 66
 Fosas, Teresa, 66
 Fournier de Cuadros, Bru, 159
 Franch, Josep, 196
 Freixas, Narcisa, 138
 Frigola, Pere, 66
 Fullà, Mn. Marià, 108
 Fusté, Pere, 331
 Fuxà, Manel, 139
- Gabàs, Ignasi, 237**
 Galf, Francesc, 82
 Gallés, Josep, 161
 García Vicente, Albert, 329
 Garder, Romeu, 262
 Garí, Josep, 275
 Garrido, Joàn, 150
 Garriga, Agna, 138
 Garriga Roca, Rafel, 109
 Gauchat, professor, 100
 Gaza, Alfred, 197
 Gaztañondo Fontrodona, Ramón de, 109
 Gesa Barrau, Joàn, 329
 Gibert, Vicens M.^a de, 111
 Gilliéron, 99, 100
 Giménez, Francisco, 196
 Giral Laurià, 331
 Giró, Agnès, 68, 69
 Giró, Ernest, 68, 69
 Giró, Pere, 67-69
 Girona Cuyàs, Lluís, 329
 Gispert, Joaquim de, 53
 Gluck, 138
 Goizueta Díaz, Jesús, 161
 Gómez Carbonell, Francisco, 109
- Gomis de Portolà, Lluís de, 136, 294
 González Alba, M., 109
 Gosch, Narcís, 81, 222
 Grau, Joaquim, 68, 197
 Griera, prev., Antoni, 103, 135, 137, 138, 298
 Gualandi, Leonardo de, 264
 Guardia, Guillem de, 149
 Guarro, Lluís, 68
 Gudiol, Mn. Josep, 38
 Güell, J. A., 197, 276, 294
 Guerin Ventura, Antoni, 109
 Guiteras, Joàn, 66
 Guitert Fontseré, Joaquim, 196
 Guri, Francesc, 68
 Gurri, Francesc, 197
- Hadwiger, Hans, 100, 130**
 Helbing, 133
 Händel, 138
 Hofer, August H., 278
 Homs, Eladi, 138, 160, 298, 299
 Horning, 99
 Huguet, En Jaume, 128
 Huici Labayen, Ricard, 109
- Ibainski, Comte Màxim de, 329**
 Ignocenci III, papa, 106
 Illing, Eva, 68, 69, 109
 Isern, Pere, 66
 Isidor, Sant, 133
 Izard Llonch, Arnau, 196
- Jardí, Dr. Ramón, 160, 299**
 Jaumar de la Carrera, Gonçal M.^a, 197, 276, 294
 Jaume I, rei, 103, 106, 107, 121, 128-130, 263, 265, 284, 288, 317, 323
 Jaume II, 265, 289, 290
 Jaume, Sant, 121
 Joàn I, 122
 Johan, Pere, 129
 Jorba, Francisco, 197
 Jordi, Sant, 113-127, 129, 137, 176-178, 180-183
 Julià, Manuel, 68
 Julià Saurí, Angel, 109
 Junceda i Supervia, Joàn E., 329
- Klaunburg Franco, Joàn, 196**

- Kröger, Eduard, 109, 223, 227, 229, 233,
237, 241, 301
Krüger, F., 102
- Labra, Rafel M.^a de, 161
Laguarda, Il·lm. Dr. Enric, 332
Laplana, Manuel, 203
Larratea, Joàn M. de, 329
Latast, J., 226
Liron Fontanals, Francesc, 160, 298
Lozaya Janer, Manel, 196
Luna, Alfons de, 329
Luna, dames nobles de, 107
- Llacera, Guillém de, 262
Llagostera, Lluís, 39
Llanza, Lluís de, 197, 300
Llauder, general, 76
Lleó XIII, 120
Llorens, Enric, 277
Lluís XI, rei, 324
Lluís XIV, rei, 25
Lluís *el Piadós*, 10, 14, 22, 27, 103
- Madrenys, Lluís, 277
Mahier, Heribert, 68
Mallat, Enric, 277
Manfret, 114
Mañas Bonví, Josep, 109
Maragall, Joàn, 222
Marcer, Melcior, 197
March, Francesc, 325
Marcús, Bernat, 259, 261
Marquès, M.^a del Carme, 111, 299
Marro, Albert, 278
Marsà Prat, Antoni, 108
Martí I, *l'Humà*, 122
Martí IV, papa, 28
Martí, Pere, 66, 67
Martí, Josep M.^a, 164
Martí, Sant, 114, 115
Martin, Ezequiel, 109, 138, 299
Martínez, Celia, 111, 299
Martínez, Manel, 278
Martorell, Josep, 138, 299
Mas, Mn. Josep, 109, 254, 330
Mas, Posada d'En Benet, 45
Mas i Vila, Mestre, 153
Masferrer, Santiago, 329
Maspons, Francisco de P., 86, 196, 297, 331
- Masriera, Artur, 29, 183
Massó, Rafel, 68 109
Massó i Torrens, Jaume, 82, 129, 137
191, 192, 196, 297, 300, 302, 328
Matamoros, Josep, 38
Matas Brós, Fermí, 108
Matas i Ramis, Joaquim, 36
Mató i Forgas, Francisco, 196
Matters, Miss Muriel, 138, 298
Mayor, Mn. Andreu, 199, 222
Médan, J., 226
Menéndez Pidal, 130
Meneses, Joàn de, 149
Mengel, O., 226, 273
Mestre i Noé, Francesc, 38
Mestres, Apeles, 111
Mestres i Gramatxes, Josep, 150
Mestres, Josep Oriol, 147
Meyer, Paul, 99
Meyer-Lübke, 100
Milà i Fontanals, M., 77, 303
Millet, Jaume, 68
Millet, Lluís, 310
Millet, Marta, 227
Mina, Marquès de la, 60
Mina, general, 6
Miquel i Planas, Ramón, 137, 300
Miquel i Rius, casa, 191
Mir, comte, 259
Miret i Sans, Joaquim, 124
Miró, Josep M.^a, 82
Miró, Rosa, 160, 299
Molla Montaner, Josep, 196
Moncunill, Rosèn, 36
Monistrol Mirabent, Pere, 197
Monràs, Joaquim, 38, 39
Montagut, Tomàs, 65
Montcada, Berenguer de, 263, 264
Montcada, Joàn de, 107
Montcada, Ramón Guillem de, 106
Montcadas, casa dels, 106, 107
Monteleon, Duc de, 119, 123
Montessori, curs, 138, 198
Montllor, Joàn, 333
Mora, Daniel, 239, 241-243
Mora, Josep, 238
Moragas, Fidel de, 162
Morer, Joaquim, 66
Morera, Enric, 305, 310
Morera, Josep, 66

- Moretó, Rosèn, 86, 297
 Morf, professor, 100, 103
 Morgades Gili, bisbe, 120
 Moya, Marquesa de, 325
 Mozart, 138
 Mullet, Mn. Jaume, 118
 Muñoz, 67
- N**apoleó III, 19
 Navas, R. P. Longinos, 161
 Nebot, Bernat, 261
 Niart, Jaume de, 323
 Nonell, Joàn, 277
 Nordbek, Magnus, 68, 109
- O**brador, Berenguer, 261
 Odena, Bernat d', 261
 Oliva Sala, Víctor, 196
 Olivella i Montaner, Josep, 329
 Olivella, Lluís, 197
 Olivella, Pere d', 320
 Olivera, Jaume d', 262
 Oliveras, Mn. Jaume, 37, 198, 223, 226,
 237, 238, 241, 269, 277, 297, 298, 301,
 302, 328, 331; làms. XXXVIII, XL,
 XLII
 Oller, Narcís, 184
 Orosi, 97
 Osona, Arthur, 12
- P**ach, Pere, 226, 236-238
 Pach, Rita, 138
 Padrós, Joàn, 329
 Pairó, Mn. Josep, 69
 Palol, Geronim, 177
 Palouzie, Isidre, 87
 Pallarés, Matíes, 196, 279
 Pallàs, Marià, 237
 Pallerola Roca, Josep, 109
 Pañó, Joàn, 67
 Parassals, Pau, 74, 75
 Pared, Artur, 66
 Pared, Joàn, 67
 Parellada de Carulla, Mercè, 109
 Parés i Bartra, Francisco X., 5, 110, 136,
 137, 160, 196, 276, 277, 279, 297, 298,
 300; làms. IV, VII
 Paris, Gastón, 99, 100
 Pascau Olivés, Francesc, 109
 Pascual Serra, Josep M.^a, 109
- Pascual Serra, Rafel M.^a, 109
 Pasqual, Pere, 329
 Pastor Noé, Francesc, 199
 Paulo, Geroni, 325
 Pecanins, Joaquim, 160, 299
 Pecker, Guillem de, 329
 Pedamonde, Josep, 68
 Peix, Secundí, 66
 Pell, Frederic, 276, 298
 Pell Cuffi, Dr., 137
 Pella i Forgas, 74
 Pellicer, Peregrí, 261
 Perdígó, Santiago, 67, 68, 197
 Pere I, rei, 180, 264
 Pere II, rei, 106, 107, 284, 289, 290
 Pere III, rei, 28, 115, 118, 121, 129, 274
 Pere III, *el Cerimoniós*, 318
 Perera, Duràn de, 261
 Pericas, Josep M.^a, 196
 Permanyer, Josep M.^a, 329
 Pi i Margall, 163
 Pió i Campamar, Ramón, 311
 Piera Caparà, Antón, 108
 Pin de Latour, Armand, 109
 Pirozzini, Carles, 139
 Pla, Francisco, 43
 Plana, Mn. Joàn, 108
 Plansó, Rafel, 287
 Plegamans, Marimón de, 264
 Poincaré, Lucien, 162
 Pol, Antoni, 199
 Pomar i Obiols, Antoni, 329
 Pons, Valentí, 67
 Pons i Bas, Antoni, 329
 Pons Cercos, Pere, 329
 Porta, Antonia, 138
 Portet, Jaume, 67
 Portet, Nicolau, 66, 67
 Prats, Carme, 66
 Prats, Mateu, 329
 Prats, Pepito, 67
 Prats Casañas, Jaume, 109
 Prió, Dr., 227, 228, 233, 240
 Pugès, Pau, 111, 299
 Puig, Gaspar, 67, 68
 Puig, Rosa, 68, 69; làm. XI
 Puig i Cadafalch, Josep, 124
 Puig Puig, Isidre, 109
 Puig Puig, Ramir, 109
 Puig i Sais, Armengol, 330

- Puig Gayral, R., 316
 Puigbert Puigbert, Josep, 109
 Puiggari, Josep, 324
 Pujades, En, 75
 Pujol, Agustí, 66
 Pujolar, Joàn, 68

Quèrol, Pere, 117

Rabasa, Agustí, 66
 Rahola, Frederic, 138, 299
 Rahola Tremols, Víctor, 329
 Raich, Josep, 329
 Ramón Berenguer I, 148, 258
 Ramón Berenguer III, 148
 Ramón Berenguer IV, 148
 Ramos de Molins, Alexandre, 196
 Raspall Mayol, Martí, 196
 Rayssé, S., 226
 Rech, Josep, 196
 Regés, Josefina, 69
 Reig, Bisbe Enric, 81, 332
 Ribé, Mn. Tomàs, 199
 Ribera, Enric, 68, 277
 Riera i Boada, Manel, 196
 Riera Soler, Pau J., 196
 Rigalt i Granell, Casa, 81
 Riu i Fillart, Josep M.^a de, 12
 Rius, Mn. Anselm, 108
 Rius i Matas, Pere, 28, 36, 55, 196, 296
 Rivière Manén, Francisco Lluís, 329
 Robert Soler, Josep, 196
 Roca Ballber, Salvador, 176, 179
 Roca Figueras, Antoni, 196
 Rocabertí, comtes de, 136
 Rocabertí, vescomte, 121
 Rodó Ferro, Eduard, 197, 273
 Rodríguez Olleros, Guerau, 196
 Rogent, Joàn, 329
 Roger Bernat III, 28
 Roger, Ramón, 27
 Roig, Gabriel, 196, 245, 279
 Roig i Jalpi, Joàn Gaspar, 119
 Roig Soriano, Joàn Bta., 109
 Romà, Gentil, 306
 Romaní, Arnau de, 263
 Romaní Guerra, Amador, 95, 255
 Romeu, Bru, 196
 Romeu Rodríguez, Mercè, 196
 Romeu Selvas, Isidre, 196

 Roquè, Joàn, 67, 275
 Roqué, Ricard, 67
 Rosa Alberty, Ricard, 110, 298
 Rosa, Valentí, 196
 Rosals, Joàn, 197
 Rosich, Joaquim, 68
 Rosich, Josep, 68
 Rosich, Maria, 68, 69; làm. XI
 Rotlan, 308
 Rousselot, l'abbé, 99, 100
 Rovira, Pons de, 261
 Rovira, Ramón de, 261
 Rovira Sagués, Josep, 329
 Rovira de Soler, Teresa, 329
 Rovirola, bisbe, 119
 Royo Crespo, Rvnt. Eduard, 278
 Rubió, arquitecte, 132
 Rubió i Balaguer, Joaquim, 40
 Rubió i Lluch, Antoni, 122
 Rubies Monjonell, Agna, 196

Sabater, Bonanat, 262
 Sabater Bros, Narcís, 196
 Sadurní, Jaume, 66
 Sadurní, mestre, 128
 Sagarra, Josep M.^a de, 297, 300
 Sagrera Domènech, Joaquim de, 109
 Sagué Marés, Ricard, 329
 Sahún, Antoni, 237
 Sala, Gaspar, 70, 196
 Salanova, Antoni, 238
 Salar Argelaguet, Pere, 109
 Salarrullana i de Dios, Josep, 114
 Salas Serra, Francisco, 109
 Salomó, 128
 Salow, K., 102
 Saltor, Daniel, 66
 Salvans i Bassas, Josep, 329
 Salvany, Josep, 276
 Samper Martínez, Rafel, 109
 Sampere i Rosés, Francisco, 329
 Sanpere i Miquel, Salvador, 73, 141, 264
 Sant Agustí, 97
 Sant Ciprià, 97
 Sant Isidor, 97
 Sant Jordi d'Alfama, ordre de, 129
 Sant Jordi, Jordi de, 129
 Santaló, Joàn, 197
 Santamaria, Albert, 67-69, 196, 197, 234
 Santamaria Monné, Joàn, 161

- Sanxo *el Major*, rei, 131
 Sanz Magallon, Josep M.^a, 329
 Saroñhandy, 101, 103
 Sau, Joàn, 184
 Sayó, Josep, 222, 223, 226-232, 234, 237,
 238, 241-243, 254, 270, 301, 302, 311;
 làms. XXXVIII, XXXIX, XLII
 Schädel, B., 100, 101, 103
 Schuchardt, 97
 Schulten, 97
 Segarra, Josep M.^a, 137
 Seniofred, 27
 Serra Boada, Pere, 196
 Serra, pbre., Jaume, 87
 Serra Budallès, Hermenter, 196
 Serra Celrà, Ramón, 109
 Serra, Ramón, 68
 Serradell, Baltasar, 184, 197
 Sessa, Duc de, 325
 Sindreu Oliba, Josep, 196
 Sissebut, bisbe, 27
 Sitjes, Joàn, 36
 Socías, Francesc, 320
 Soler, A. de, 262
 Soler, Josep M.^a, 197, 237
 Soler i Biosca, Francesc d'A., 329
 Soler Coll, Josep M.^a, 108, 160, 298
 Soler Escofet, Ignasi, 297
 Soler de Genové, María, 139, 301
 Soler Marije, Alexandre, 139, 301
 Soler i Palet, Josep, 109, 323
 Soler i Santaló, Juli, 38, 39
 Strabon, 133
 Stunberg, Walter, 196
 Subirà, Lluís, 197

 Tamarit, dama noble de, 107
 Tàmaro, Eduard, 137, 300
 Tarragona, Josep, 329
 Tasso, Lluís, 180
 Tayà, María, 68
 Tayà, Ricard, 68, 87
 Tayà, Rosa, 68, 109
 Teixidor, Josep, 118
 Teodosi, disc, 87, 110
 Tertulià, 97
 Terrades Pla, Josep, 109
 Tolrà, Mn. Francisco, 109
 Tolrà, Miquel, 329
 Tomàs, Vda. de Ramón, 39

 Torrà, Josep, 138, 299
 Torras, Cèsar A., 37, 110, 184-186, 191,
 193, 296, 297, 300
 Torras, Elvira, 138
 Torras, María, 138
 Torras i Bages, Dr. Josep, 63, 87, 111,
 138, 299
 Torras, Cèsar August, 313
 Torres, Sofia, Vda. de, 268
 Tort i Mensa, Joàn, 329
 Tortosa, Angel, 66, 67
 Tourtoulon, baró, 99
 Trias Bertràn, Miquel, 196

Uluja, fra Pons d', 317

Valtierra, Josep, 67
 Vallès, Francesc, 152
 Vallès, Lluïsa, 197
 Valls, Lluís G., 67, 197
 Valls, Pius, 197, 300
 Valls i Valls, 199
 Varazze, fra Jaume de, 128
 Veiga, Antonia, 138
 Veiga, Paqueta, 138
 Veiga, Laura, 138
 Verdaguer, Mn. Jacinto, 198, 225
 Verdaguer, Josep, 66
 Vergés Paulí, Ramón, 161
 Veronese, Paolo, làm. XVIII
 Via, família, 313, 316
 Viada i Lluch, Lluís Carles, 29
 Vicenti Bravo, Eduard, 160, 298
 Vidal, Lluís María, 87, 136
 Vidal, Pierre, 12
 Vidal i Riba, Eduard, 37, 53, 197, 297
 Vigo, Francisco, 66
 Vigo, Moisès, 67
 Vila i Sala, pvre., Antòn, 120, 277,
 278
 Vilamitjana Masdevall, Ramón, 109
 Vilarrosa, Margarideta, 66
 Villanueva, Jaume, 287
 Viñals, Domènec, 112
 Viscarri, Climent, 197
 Vives, Amadeu, 310
 Vives Escudero, Antòn, 111
 Voràgine, 128

Wempe, Gretel, 69

Malabarder, Eduard, 39
 Xixoy, Joaquim, 68, 109
 Zamorano, Manel, 329

Zanné, família, 219
 Zapater, Miquel, 329
 Zariquiey, Ricard, 196
 Zevio, Esteve de, 114

ÍNDIX TOPOGRÀFIC *

Abydos, temple, 110
 Africa, 95-97, 133
 Agullons, masía els, 91
 Aiguafreda, 136, 275, 294
 Aigualluts, 228, 267
 Aigües-Cruces, port, 169-171, 173, 212, 213, 217, 218
 Aigües-Tortes, 213
 Ainsa, 173, 201
 Aitona, 329
 Aix les Thermes, 18
 Aixas, p., 16
 Alacant, 130
 Alayor, 59
 Albacete, 144
 Alcampell, p., 131
 Alcoi, c., 176, 180
 Alcudia de Carlet, p., 130
 Alemanya, 149, 276, 298
 Alexandria, 110
 Alguer, 100
 Alins, p., 130
 Aljandà, barranc, 55, 56; làm. VIII
 Almacelles, p., 130
 Almendralejo, 110
 Alps, m., 42, 100
 Altavaca, puig, 13
 Altés, p., 7
 Amelie les Bains, 144
 Amiens, 122
 Ampuries, 87, 197
 Andorra, 5, 9-12, 14-28, 41, 42, 44, 47, 48, 197, 276, 294; làms. III, IV
 Aneto, pic, 166, 222, 225, 226, 228-230, 236, 237, 242, 243, 254, 267, 279, 301, 328; làms. XXXVIII, XXXIX, XLII
 Anglaterra, 138, 276, 299, 326
 Angulasters, estany, 44, 45
 Anserall, p., 11; làm. I
 Ansó, v., 244
 Añisclo, esclètxa, 203
 Aquitània, 97
 Aragó, 29, 98, 107, 113 - 115, 121, 122, 130, 131, 160, 165, 168, 201, 203, 208, 244, 298
 Aràn, v., 18, 160, 229, 267, 298
 Arazas, esclètxa, 203
 Arbizon, m., 169
 Arbós, 136, 275, 294
 Arcabell, p., 11
 Ares, s., 9
 Arfà, p., 9
 Ariège, r., m., 12-14, 18, 25, 47, 48
 Arinsall, port, 13, 14
 Armena, punta alta, 206
 Arras, ciutat, 27
 Arreau, 211
 Artesa, carretera, 6
 Arties, penya, 202, 204, 205
 Asnurri, port, 13
 Assuàn, p., 137
 Asturies, 75
 Atlàntic, 47
 Aude, v., 51, 99
 Auden, s., 8
 Aure, v., 165, 170, 211, 213
 Ausona, 113
 Australia, 299
 Auvinyà, p., 16
 Avila, 144
 Avingaïa, 106, 107
 Avry, 100
 Ax, 48, 49
 Axat, 51
 Axeriball, p., 16
 Aytona, escuts, 107
 Azanuy, p., 130

* Les abreviatures usades en aquest índex, són : p. poble, ciutat, vila o caseriu r. riu, riera, torrent; v. vall; c. comarca; m. muntanya o cim; s. serra.

- B**acarisses, 310
 Bacella, p., 7; làm. II
 Bachimala, m., 169, 170, 209, 212-214, 216, 217
 Badain, p., 169, 174, 205
 Bagüenola, pic, 167, 217
 Balagon, coll, 114
 Balaguer, 198
 Balaers, illes, 39, 100, 101, 133, 135
 Baliner, 169, 170, 212, 214
 Balira, r., 9, 10, 12, 13, 15, 17, 41, 42, 46; làm. I
 Ballarín, casa, 203
 Ballestà, 102
 Banyuls-sur-Mer, 55
 Barbaruens, ribera, 169, 173, 206
 Barbastro, 174, 201, 204, 226, 244
 Barcelona, 5, 6, 29, 35, 53, 59, 62, 63, 98, 103, 105, 106, 110, 113, 114, 118, 119, 121, 122, 131, 139, 141, 146, 147, 150, 176, 181, 219, 220, 226, 236, 240, 241, 257-259, 261-263, 265, 266, 269, 270, 281, 283-286, 288-290, 292, 308, 313, 317, 324, 326
 Barceloneta, 62
 Bareites, puig, 13
 Barleto, s., 168
 Barquera, coma La, 92, 93
 Barricó, can, 79
 Barrosa, r., 167
 Basa dels Anecs, 52
 Basasàllena, 210
 Bastiments, 79
 Batet, p., 70
 Bayell, estany, 53
 Bayonne, 226
 Bearn, casa i príncep, 20, 28
 Beceit, port, 130
 Bèlgica, 276
 Bellmunt, 160, 296
 Benabarre, p., 130, 131
 Benasque, 37, 130, 165-169, 173, 174, 210, 216-219, 226-229, 232-234, 238, 240, 267, 269, 270, 297; làm. XLI
 Beni-Hassan, tomba, 110
 Benisanet, 108
 Berga, 12, 184
 Bergadà, 78, 187
 Berlín, 100, 137, 276, 298
 Berna, 100, 160
 Besalú, 143
 Bescaràn, m., 9
 Besós, r., 29, 61, 258
 Besurtà, ibons, 267
 Beuda, 108
 Biar, p., 130
 Biciele, 168, 171, 175
 Bielsa, v., 165, 167, 170, 173, 174, 201, 207, 210, 211
 Bilbao, 279
 Binisai, 58
 Biosca, p., 6
 Bisbe, font, 71
 Bisharins, tribu, 137
 Blancafort, castell, 76
 Blanes, 145
 Blés, castell, 324
 Boet, port, 13
 Bohemia, Reis de, 325
 Bois, Les, 100
 Boix, s., 37, 297
 Boldú, 143
 Boltaña, 174, 204
 Bons, Les, p., 46
 Borda Blanca, 11
 Borda d'en Sansa, hostel, 11
 Bordeus, 226
 Bordoy, can, 86
 Borges del Camp, 108
 Boumort, s., 8, 9, 134
 Bourg Madame, 18, 48-50
 Bruguera, p., 70
 Bruguera, cloturada, 72
 Brull, 134
 Bugía, 265
 Bujons, molí, 275
 Bullosa, gran, 52
 Bulloses, 51, 53
 Bulloseta, 52
 Burguillos, 87
Cabairó, puig, 13
 Cabanyes, Les, 63
 Cabrera, 37, 109, 134, 275, 293
 Cabreta, pont, 77
 Cadi, s., 9, 10, 12, 296
 Caire, El, 110
 Cajigar de Sin, 168, 202, 205
 Caladau, p., 130
 Calaf, 5-7

- Calasanz, p., 130
 Caldes de Malavella, 145
 Caldes de Montbui, 37, 293
 Caldetes, 304
 Calella, p., 30
 California, Alta, 268, 269
 Call, font, 41
 Calma, pla de la, 134
 Calva, penya, 172, 202
 Calvó, 25
 Calvinyà, p., 11
 Camarasa, 114, 176, 182
 Camaró, sepultura, 95
 Cambrils, 114
 Campcardós, 14
 Campdemirra, p., 130
 Campdevàrol, 74
 Campelles, p., 70, 72, 76
 Campo, ribera, 165, 169, 173
 Camporells, p., 131
 Camprodón, 74, 76, 80, 143, 184
 Can Colom, puig, 12, 13
 Canal Baridana, m., 9
 Canals, s., 8
 Canigó, 50, 54, 78, 273, 308
 Canillo, p., m., 22, 44, 47, 48
 Canòlic, ermita i puig, 3, 17
 Canovelles, 110, 275, 294
 Cantó, coll, 9
 Cañada, p., 130
 Capadocia, 126
 Capcir, 50, 51, 99, 102, 132
 Capdevila, font, 71
 Capellades, 89, 93, 94, 109, 255, 328;
 làms. XIII-XVI
 Capellans, font, 71
 Caralps, 184
 Cardedal, p., 144
 Cardedeu, 86, 110, 275, 293, 294
 Carença, gorges, s., 5, 50, 79; làm. VI
 Carifièna, 248
 Carlet, p., 130
 Carlit, 5, 14, 47, 52
 Carlit, estany, 51; làm. VI
 Carroi, espedat, 18
 Cartago, 142
 Casa de Marc, p., 130
 Casamanya, puig, 14, 44
 Cassà, 134
 Cassanycs, 102
 Castanesa, p., 130
 Castanyadell, 134
 Castell, p., 304
 Castella, 307, 308
 Castella, estany, 53
 Castell-ciutat, 9, 10
 Castellar d'en Huc, 80
 Castellet, 136, 275, 294
 Castellfollit de Riubregós, p., 6
 Castelló de la Plana, p., 130
 Castelltersol, 161
 Cásulas, palanca, 206
 Catalunya, 25, 27, 29, 35, 39, 59, 75,
 98, 106, 110, 113, 120, 121, 123, 130
 Catllar de Ripoll, 72
 Cavall, pas, 232, 237, 238
 Cavallera, m., 74, 75
 Cazancias, s., 218
 Centelles, 87
 Cerdanya, 5, 9, 10, 12, 18, 27, 41, 48, 49,
 51, 76, 79, 114, 135
 Cerola, s., 319
 Cerollera, p., 130
 Certes, p., 16
 Certescans, pic, 330
 Cervelló, 259
 Cervera, 118, 176, 278
 Chardal, 168
 Chavelas, m., 205
 Ciempozuelos, ceràmica, 87
 Cinca, r., 106, 130, 131, 168, 169, 173,
 201
 Cinqueta, r., 167, 168, 171, 172, 201-
 206, 209, 211, 212, 214, 215, 217, 218,
 251
 Ciutadella, 9, 57, 199
 Clarabida, pic, 167, 169, 213
 Claró, puig, 13
 Clot, 62
 Cochicheles, p., 130
 Cogulló d'Estela, 188
 Coll de Nargó, p., 8
 Collada Verda, 80
 Collbató, 157, 158
 Colloerola, s., 319, 320
 Collegats, 8
 Collsabadell, 86, 293
 Coma, font, 71
 Coma Armada, 70
 Coma Pedrosa, 13

- Coma de Vaca, 70, 79
 Comasa, estany, 53
 Compostela, Sant Jaume, 87
 Comuna, La, 172, 202, 204, 205, 245;
 làm. XXIX
 Conflent, 5, 13, 27, 52, 75, 135, 304, 305
 Congost, r., 275
 Conill, Mas, 71
 Constantinoble, 137
 Corbeil, 103
 Corbera, 264
 Corberes, s., 102
 Córdoba, 147, 257, 258
 Cornellà, castell, 313, 315, 316
 Cornellà, 328
 Coronas, port, 173, 203, 204, 206, 236,
 237, 239, 242, 243
 Coronat, llac, 230
 Coronat, pic, 236
 Cosp, casa, 15
 Cotiella, m., 166, 168, 169, 203, 204, 207,
 209
 Coves, m., 70
 Gregüenya, v., 328
 Cremal, pont, 79
 Creus, cap de, 136, 295
 Crevillent, p., 130
 Cruz de las Lienas, coll, 168
 Cua de cavall, cascata, 70
 Cubellas, 136, 275, 294
 Cubillrueba, 170
 Cuenca, 113
 Cufreda, m., 170, 212
 Curruèba, 170

Damasch, 257
 Daurat, port, 13
 Dehir-el-Bahari, temple, 137
 Dehir-el-Medineh, temple, 137
 Denderà, temple, 110
 Diuenge, mas, 18
 Donau, r., 96
 Dorria, p., 70
 Duc, font, 71
 Dugues, estany de les, 53

Ebre, r., 47, 130, 329, 330
 Egina, illa, 122
 Egipte, 110, 136, 137, 160, 297, 298
 Elfou, temple, 137

 Elx, p., 130
 Embalira, coll, 14, 18, 46, 47
 Empordà, 75, 78, 136, 307, 308
 Empuries, 276, 294
 Encamp, p., 15, 18, 22, 41, 43, 45, 46
 Enclar, r., 17
 Enclusa, L', congost, 172, 202-205; làmi-
 na XXXII
 Engadina, v., 99, 100
 Engordany, p., 18, 41, 42
 Enredot, coll, 46
 Enveig, p., 49
 Eriste, coll i p., 167, 171, 217, 218
 Escala, La, 197, 276
 Escaldes, Les, 15, 17, 18, 25, 41-45; là-
 mina IV
 Escalls, pont, 14, 41
 Esneh, temple, 137
 Espades, m., 167, 216-218
 Espanya, 11-13, 15, 25, 26, 28, 35, 47,
 49, 95-98, 106, 110, 113, 133, 319
 Esparraguera, 33, 134, 159
 Esparvers, puig, 13, 53
 Espí, pont, 8
 Esplugues, 81, 162
 Espoya, 91, 93
 Essera, r., 167, 219, 267, 269
 Estada, p., 131
 Estadilla, p., 131
 Estartit, 197, 276, 294
 Estelareny, p., 11
 Estibetes, carena, 167
 Estopanyà, p., 131
 Estós, 166, 213
 Estubefí, p., 130
 Europa, 95-97

Faig, font, 71
 Falgás, 134
 Fangassos, puig, 13
 Farga de Moles, 11, 16
 Farrera, v., 13
 Ferreries, 56, 57
 Ferriere, La, 100
 Figaró, 136, 294
 Figols, mines, 109, 295
 Figueres, 136, 275, 294, 333
 Figueró de Montmany, 275
 Finestres, coll, 13, 114
 Flamisell, r., 330

- Fluvià, r., 269
 Foixera, pla, 75
 Folaroles, 114
 Folgaroles, 159
 Font Negra, estany, 14
 Font Negra, puig, 12
 Font Negre, coll, 47
 Font Romeu, 5, 50-53
 Fontacielles, pla, 209
 Fontalba, cascata, 70, 79, 188
 Fontaneda, p., 16
 Fontargent, port, 47
 Fontfiguera, p., 130
 Fontfreda, macís, 14
 Fontpedrosa, 50, 54
 Fontviva, carena, 14
 Fonz, p., 131
 Forat dels Tres Ponts, gorja, 8
 Forcall, 135
 Forcat, p., 135
 Forcats, estany, 47
 Forés, p., 162
 Forn, gorja, 15
 Fornells, p., 70
 Fraga, p., 131, 144
 Framiquel, coll, 14, 15, 47
 França, 12, 15, 22, 25, 26, 28, 29, 47,
 51, 72, 96, 98, 102, 128, 135, 166, 169,
 211, 227, 228, 307, 308, 317, 319, 324
 Francesaigues, riberes, 170, 213
 Frankfurt, 100
 Freser, r., 67, 70, 72, 74, 78, 79
 Fribourg, 100, 160
 Friolina, penya, 202
 Fueba Alta, 165, 169
 Fuentespalda, p., 130
 Fulsa, punta, 166, 167, 210, 211

G
 Gaixé, casa, 173
 Galicia, 75, 144
 Gal·lia, 95-98, 133
 Gallinero, pic, 219
 Garona, r., 47, 97, 267
 Garreys, m., 169, 212
 Garrotxa, 78, 305
 Gato, paso del, 170, 212, 214; làmina
 XXXV
 Genost, p., 174, 213
 Gènova, 114, 128; làm. XVII
 Germania, 95, 96
 Ginebra, 160
 Ginebrossa, s., 8
 Girafulls, font, 71
 Girona, prov., 12, 71, 74, 114, 121, 145,
 176-180, 199
 Gistain, v., 165, 166, 168-170, 173-175,
 201, 207, 208, 210, 211, 213, 214, 216,
 222, 244, 245, 247, 250, 251; làms. XXI,
 XXXIV, XLIV
 Goberna, estany, 53
 Gombreny, 77, 80
 Gorcs blancs, pic, 167
 Gra de Fajol, 79
 Grado, el, 209
 Granada, 265
 Granada, La, 31, 32
 Granollers, 108, 110, 275, 294
 Grats, collada, 79
 Graus, 269, 279
 Grava, estany, 53
 Grecia, 121
 Grill, salt del, 67
 Guadalajara, 144
 Guayama, 138, 299
 Guillerries, 134, 143
 Guils, s., 9
 Guimerà, 108

H
 Hannover, 273
 Harz, s., 273
 Horta, 197, 260, 276, 294
 Hospital de Gistain, 208, 209, 211
 Hospitalet d'Ariège, 47-49
 Hostal dels Esplovins, caseriu, 8
 Hostal Nou, 8
 Hostalets de Tost, p., 9

I
 Igualada, 92, 95, 111, 112
 Igüerra, carena, 168
 Ilergecia, 113
 Incles, v., 47
 Infortunada, L', 169, 173, 201
 Interlaken, 160
 Isàbana, r., 130
 Italia, 95, 96, 98, 110, 266, 276

J
 Jaca, 226, 244
 Jubern, p., 16
 Juëu, r., 267
 Jugrote, barranc, 172, 215, 216

- K**arnak, temple, 136
 Komombo, temple, 137
 Kourna, temple, 137
- L**abasa, estany, 171
 Laguna, casa, 208
 Lannemezan, 211
 Lanós, 5, 47, 49, 51-53
 Lardana, m., 166, 171, 210, 212, 213, 217, 218; làm. XXXV
 Lardaneta, m., 166, 167, 217; làmina XXXVII
 Lascuarre, p., 130
 Laspuña, v., 165, 169
 Latre, estret, 201
 Lavansa, r., 8, 9
 Leners, 167, 171, 216-218; làm. XXXVI
 León, 144
 Lepanto, golf, 62
 Libia, 126
 Lienas, coll, 175
 Lit de Tavernés, 212
 Livadia, 121
 Loria, r., 17
 Louron, 170
 Lucerna, 160
 Lucisterna, 114
 Luchon, 227
- L**lanera, r., 6
 Llat, estany, 53
 Llauset, 238
 Lleida, 5, 6, 12, 106, 114, 117, 118, 131, 144, 176, 178, 179, 184, 269
 Llenguadoc, 103
 Llinàs, 86, 275, 293
 Lliria, p., 130
 Llobregat, r., 29, 80, 259, 260
 Llobregat, pla del, 313, 314
 Llobregós, r., 6
 Llombay, p., 130
 Llong, estany, 53
 Llosa, estany, 53
 Lluch, santuari, 134
 Lluchmajor, 134
 Llumaneres, p., 16
 Llussà, 134
 Llussanès, 12, 134
- M**adera, port, 170, 173, 211
 Madrid, 111, 128, 226, 279
 Madriu, r., 42, 43, 47
 Mahomet, pont, 225, 230, 232, 237, 242; làm. XXXIX
 Maleides, m., 37, 130, 166, 198, 222, 228, 230, 240, 243, 255, 267, 270, 297, 301, 328; làm. XLII
 Mall dels Puys, 229
 Mallo, pla del, 211
 Mallorca, 30, 109, 115, 116, 121, 134, 149, 176, 182, 199, 265
 Malniu, estany, 53
 Manacor, 176
 Manresa, 7, 198, 275, 277, 293
 Manresana, castell, 278
 Maran, v., 52
 Margarideta, font, 71
 Margineda congost, 17, 18
 Marquès, s., 168, 175
 Marrana, coll, 78, 79
 Mas, font, 71
 Masalaves, p., 130
 Masferrer, p., 9
 Masnou, p., 30, 331
 Massana, La, p., 22
 Massanet de la Selva, 176, 180
 Mataró, 30, 62, 110, 145, 275, 294
 Matterhorn, m., 100, 273
 Martorell, 313
 Meca, castell, 11, 17
 Medacorba, piràmide, 13
 Medinet-Habou, temple, 137
 Mediona, 91, 92, 94, 275
 Mediterrani, 47, 61
 Meiringen, 160
 Memnon, colossos, 137
 Meners, mines, 48
 Menorca, 56, 57, 317
 Mequinença, 130, 132
 Meritxell, ermita, 46, 47
 Mig-dia, penya, 169, 203, 204, 209, 215
 Millar, s., 166, 170
 Miralcamp, p., 130
 Mola, La, 271
 Moles, Farga de, làm. II
 Molines, capella, 17
 Molins de Rei, 159
 Monistrol, 136
 Monjuich, 63
 Monovar, p., 130

- Monroy, p., 130
 Montalbà, 102
 Montalbà de la Frontera, 132
 Montalegre, 221
 Montarruego, 167
 Montcada, 109, 159, 258, 275, 294, 296
 Montclar, 28
 Monte Rosa, 134
 Montgrony, 75, 76, 80
 Montlluís, 50, 51, 53; làm. V
 Montmajor, s., 110, 297
 Mont Perdut, 207
 Montroig, pic, 330
 Montseny, m., 72, 78, 134
 Montserrat, 78, 130, 183, 197, 198, 221, 276, 294
 Montsó, 114, 116, 131, 269
 Montsoriu, castell, 295
 Mortés, p., 11
 Mosquera, p., 46
 Mosset, 102
 Mulleres, vertents, 229
 Munia, La, 207
- N**
 Nagol, p., 16
 Narbona, 75, 97, 103
 Navà, p., 70
 Navarra, 26, 54, 117, 142, 160, 244, 298
 Navas de Tolosa, 106
 Navata, 162
 Negre, estany, 53
 Negre, mar, 96
 Negre, port, 13
 Negre de l'Os, port, 13, 14
 Neres, puig, 15
 Neuchâtel, cantó, 100
 Neuhausen, 160
 Nil, r., 137
 Noguera, r., 43
 Noguera, mas, 18
 Noguera de Cardós, 330
 Noguera Pallaresa, 8, 13, 330
 Noguera de Vallferrera, 330
 Nohedes, 102
 Nou Creus, coll, 79
 Novelda, p., 130
 Noves, p., 9
 Nuria, 70, 71, 75, 78, 79, 197-199, 273, 279, 300
- O**
 Ogassa, m., 75, 76
 Olesa, 32, 158
 Oleta, 54
 Oliana, p., 7, 8
 Olot, 78, 184, 268, 269
 Once, penya de las, 169, 203, 204, 209
 Opul, 102
 Ordiceto, m., estany, 167, 168, 170, 171, 173, 208, 210, 211, 217
 Ordina, 11-14, 22, 25, 41
 Orense, 144
 Oreus, collada, 164
 Organyà, 8, 9
 Orinoco, r., 138, 299
 Oris, castell, 72
 Orpinell, castell, 94
 Orri, s., 9
 Ortó, parroquia, 9
 Os, p., r., 17
 Osca, 5, 38, 114, 130, 165, 226, 244
 Oviedo, 87, 110, 144
- P**
 Paderna, estany, 241
 Paderna, pic, 268, 270; làm. L
 Pal, coll, 74
 Pallaresa, Torra, 275, 294
 Pallars, 17, 98, 144
 Palma, 181
 Palomera, m., 48
 Palomera, r., 12, 14
 Panticosa, 160, 198, 298
 Parda, penya de la, 168
 Pardes, carena, 167
 Pardina, s., 168, 210, 211
 Pardiniés, p., v., 70, 72, 74, 76, 80, 167
 Pardinella, 79
 Parma, làm. XVIII
 Parzán, p., 210
 Pasamanant, 162
 Paso de los Caballos, 210
 Paso del Gato, 212, 214
 Pauls, Les, p., 130
 Pedralbes, 197, 276, 293, 294
 Peguera, puig, 13
 Peguera, rasos, 188, 255
 Pellicer, can, 67
 Penedés, s., 37
 Peña-Blanca, m., 167, 170, 211
 Penyaroya, p., 130
 Peracamps, 37, 297

- Peralta de la Sal, p., 131
 Peranera, castell, 144
 Perelada, 136, 275, 294
 Peric, puig, 53
 Perpinyà, 12, 54, 118; làm. VII
 Perthús, coll, 26
 Perú, virrei, 325
 Perxa, coll, 50
 Pesó, pic, 330
 Pesquers, estanys, 53
 Pessons, estanys, 15, 46, 47; làm. V
 Petard, m., 214
 Petares, pic, 169
 Petrell, p., 130
 Petxines, p., 56
 Pez, port de la, 170, 173, 209, 211-213
 Pica roja, 53
 Picó, m., 41
 Picollosa, m., 206
 Piedra, monestir, 297
 Piemont, 99, 307
 Pierre Lys, gorja, 51
 Pilzà, p., 131
 Pimorens, port, 14
 Pinós, p., 130, 134
 Pireneus, 12, 15, 26, 42, 70, 75, 78, 97,
 98, 100, 101, 103, 130, 132, 134, 166,
 191, 228, 230, 267, 271, 302
 Pla de les Hores, 53
 Pla de Sant Tirç, p., 9
 Plan, p., 170, 172-175, 201-204, 206, 207,
 209, 211, 215, 218, 245; làms. XXVIII,
 XXIX, XXXII, XXXIII
 Plana de l'Os, 93
 Plandolit, casal, 18
 Planés, p., 70
 Planoles, p., 70
 Plans, 171, 212, 213, 218
 Pobla de Claramunt, 89
 Pobla de Lillet, 109, 184, 295
 Poblet, 114, 220, 221
 Poma, barranc, 171
 Pons, 6, 7, 10; làm. I
 Porta, p., 49
 Portbou, 55
 Porté, m., 47, 49
 Portella Blanca d'Andorra, 12, 14
 Portella Blanca de Maranges, 13, 14
 Pórtoles, 70
 Portugal, 110, 144, 298
 Portvendres, 55
 Posets, pic, 166, 210; làm. XXXVII
 Pouzac, 226
 Pradelles, estanys, 53
 Prades, 54
 Prats del Rei, 277, 278
 Premià de Mar, 30, 37, 275, 293
 Provença, 103, 307
 Prullans, dolmen, 164
 Puig Negre, 12
 Puig de Rus, 70
 Puigcerdà, 49, 71, 72, 76
 Puigllançada, 70
 Puigmal, 51, 70, 78, 79, 134
 Puigsacalm, 134, 273
 Puigvelador, 102
 Puimorens, m., c., 47-49
 Pujalt, Sant Andreu de, 87, 108, 162, 163
 Pujolet, turonet, 94
 Punta Lierga, 169
 Punta Liergas, 202
 Purroy, p., 131
 Puy, p., 18
 Puyal, El, p., 18
 Puyalfás, m., 168
 Puyarruego, m., 213, 215
 Queralps, 70, 72, 78, 79, 198
 Querol, r., 48, 49, 52
 Ques, p., 49
 Qüezo, penya, 207
 Ráfales, p., 130
 Rahurt, 52
 Rajà, r., 7
 Ramesseum, temple, 137
 Ramonet, ras, 17
 Rat, port, 13, 14
 Raur, r., 49
 Real de Monroy, p., 130
 Rebollo, s., 14
 Recasens, castell, 136, 275, 294
 Renclusa, La, 160, 163, 187, 222, 223,
 225-229, 232, 236, 237, 240, 241, 255,
 267-270, 279, 298, 301; làm. XLI
 Renclusa, estany, 268; làm. L
 Reus, 184, 222, 255, 279, 325
 Rialp, r., 13
 Rialp, coves, 70
 Rialp, puig de, 12

- Ribagorça, 98, 99, 131
 Ribaroja, p., 130
 Ribelles, 6
 Ribes, v., 12, 65-67, 69-80, 86, 184, 198, 275, 279, 293, 295, 297
 Riells, r., 274
 Rigart, r., 70
 Rin, 207, 208
 Ripoll, 48, 66, 72, 76, 78, 120, 184, 222
 Ripollès, 76, 78
 Riubregós, r., 6
 Riudecanyes, 114
 Riutés, p., 49
 Roca del Vallès, La, 110, 145, 275, 294
 Roca Mora, 9
 Roda, bisbat, 131
 Roma, 86, 95-97, 114, 119, 122, 142, 147
 Romadriu, r., 42
 Romanía, 96
 Ronal, m., 218
 Roncal, 198, 298
 Roques Blanques, 72
 Roses, 135
 Rosselló, 5, 27, 39, 52, 54, 101, 103, 132, 182, 308
 Rossens, 100
 Rossinyol, mas, 93
 Rossmeteln, 134
 Run, congost, 203
 Runer, r., 11-13, 15
 Rus, m., 134

Sabadell, 261
 Sahun, port, 167, 168, 172, 173, 203, 204, 209, 216, 218, 219
 Sakkara, necròpolis, 110
 Salada, r., 7
 Salamanca, 144
 Salinas, p., 174, 205
 Salines de Sin, gorja, 168, 172, 173, 201, 202
 Sallagossa, 50
 Sàllena, barranc, 171, 210
 Salses, 102, 103
 Salt, 134
 Salut, font, 71
 Salvaguardia, m., 228, 236
 Sanahuja, p., 6
 Sanfons, pic, 330
 Sanjuan, 196
 Sant Amand, pla, 75
 Sant Antoni, ermita, 72
 Sant Benet de Bages, 222, 274, 293
 Sant Cugat del Vallès, 113, 120, 145
 Sant Eloi, r., 16
 Sant Esteve d'Alcoll, 275
 Sant Esteve de Llitera, p., 130.
 Sant Fabià, làm. XLV
 Sant Feliu del Pinyó, 32, 33, 331
 Sant Feliu del Llobregat, 313
 Sant Genís de Vilassar, 275
 Sant Hipòlit de Voltregà, 199
 Sant Jeroni de la Murtra, 159, 275, 294
 Sant Joà de Gistain, p., 166, 171-175, 204, 209, 214, 216-218, 245; làmina XXXIV
 Sant Joà de les Abadesses, 74, 77, 184
 Sant Joà de Conilles, 109, 275, 294, 328
 Sant Joà les Fonts, 268, 269
 Sant Joà Despí, 313
 Sant Joà de l'Herm, s., 9, 160, 298
 Sant Jordi, gorja, 51
 Sant Josep, r., 48
 Sant Julià de Loria, p., 16-18, 22, 25, 28
 Sant Julià de Vilatorrada, 159, 294
 Sant Llorenç de Morunys, p., 9
 Sant Llorenç del Munt, 270, 272, 274, 293, 295, 297
 Sant Magí, s., 9
 Sant Mamés, p., 218
 Sant Martí de Canigó, 305
 Sant Martí de Provensals, 62
 Sant Martí de Riells, 293
 Sant Martí de Riudeperes, 275
 Sant Martí Sasgayoles, 199, 222
 Sant Miquel, penyes, 202
 Sant Miquel d'Anglasters, 18, 43, 45
 Sant Miquel de Fluvià, 275
 Sant Pere, castell, 76
 Sant Pere de Montgrony 38,
 Sant Pere de Riudeviltles, 109, 275, 294, 328
 Sant Pere Sacarrera, 328
 Sant Pere de Valldeneu, 275
 Sant Pol, p., 30
 Sant Quintí de Mediona, 109, 275, 294, 328
 Sant Quirse, ermita, 9
 Sant Romà, parroquia, 108
 Sant Sadurní d'Anoia, 109, 275, 294, 328
 Sant Sadurní d'Ossormort, 159, 275, 294
 Sant Sadurní de Tabernoles, 11
 Sant Salvador de Breda, 274, 293

- San Sebastián, 279
 Sant Tirç, p., 9
 Sant Vicenç, castell, 28
 Sant Vicenç de Llanvaneres, 33
 Santa Agnès de Malanyanes, 110, 275, 294
 Santa Caldana, 58
 Santa Cilia, ermita, 9
 Santa Coloma, p., 17, 18, 42
 Santa Coloma de Gramanet, 142, 259, 275, 294
 Santa Elena, congost, 203
 Santa Eugenia de Berga, 328
 Santa Fé, ermita, 8
 Santa Isabel, collada, 169
 Santa María de Darnius, 108
 Santa Margarida de la Riera, 108
 Santa María de Gualter, monestir, 6
 Santa María de Meyà, 119
 Santa María de Miralles, 162
 Santa María del Puig, 121
 Santa Pola, 130
 Santa Ponsa, p., 56
 Santes Creus, 220, 221
 Sarabillo, p., 172, 174, 175, 202, 204, 205; làm. XXVIII
 Sardanyola, 109, 114
 Sardenya, 133
 Sarrià, 260
 Sastre, salt, 70, 79
 Sau, 134
 Saúc, font, 71, 271
 Savartés, 14
 Savoia, 99
 Sec, estany, 53
 Seca, castell, 11
 Seca, s., 8
 Segadell, r., 70
 Segre, r., 6-10, 47, 49, 50, 52, 106
 Segura, font, 71
 Sein, s., estany, 167, 209, 214, 216; làmina XXXVI
 Selva del Camp, 134
 Senet, 37, 297
 Sentina, barranc, 172, 205, 218
 Señés, p., 174, 205, 251; làms. XXIX, XXX, XXXIII
 Serdanyola, 275, 293
 Serós, 106, 107, 329
 Serrat, p., 70, 79
 Serrateix, s., 110, 297
 Serveto, p., 174, 204, 205; làms. XXIX, XXX, XXXI
 Ses Voltes, 58
 Seu d'Urgell, 5, 7, 9-12, 15, 16, 18, 21, 22, 24-27, 36, 71, 160, 176, 298
 Seva, 134
 Sevilla, 265
 Sevillón, cim, 168
 Scala Dei, 221
 Schaffhausen, 160
 Sicurt, p., 110
 Siguer, port, 14
 Silena, 126
 Sin, p., 174, 201, 202, 205
 Sin, barranc, 172
 Siscaró, puig, 14
 Solana, estany, 171, 216
 Solana d'Ordiceto, La, 167, 171, 210
 Soldeu, coll, 14, 15, 25, 44, 47, 48
 Solsona, 7, 120, 162
 Somontano, 248
 Son Funoi, 58
 Son Pruna, 58
 Sorda, ribera, 50
 Spalato, 161
 Subenulls, pic, 330
 Subirans, estany, 53
 Suelza, punta, 166, 167, 171, 210, 211
 Suiça, 99, 100, 160, 276, 298
 Surroca, m., 75
 Taga, m., 70, 78, 273, 295
 Talarn, 329
 Talló, salt, 198
 Tamarit, p., 131
 Tarragona, 87, 97, 114, 145, 155, 276, 307
 Tarter Gros, 13
 Tavernés, congost, 170, 212
 Tella, v., 207
 Tena, v., 144, 165
 Ter, r., 78-80, 269
 Tererach, 102
 Terol, ciutat, 115
 Terrassa, 109, 184, 271
 Tet, r., 50, 52, 54
 Teula, font, 71
 Thebes, 110, 136
 Thués de Llar, 50, 54; làm. VI
 Tiber, 95
 Tibidabo, m., 319

- Tirapits, s., 79
 Tirol, 99
 Tiurana, 7
 Toledo, 144
 Tolosa, 48
 Tolsa, p., 16
 Torà, p., 6
 Tormo, 267
 Torra de Claramunt, 90, 93-95
 Torragassa, 37, 297
 Torrasa del Moro, 86, 275, 293
 Torre de Arcas, p., 130
 Torrent, p., 130
 Torreta d'Orri, 9
 Torroella de Montgrí, 197, 276, 294, 331
 Torruella, font, 71
 Tortosa, 114, 266
 Toses, p., collada, 70, 76, 297
 Tossa, p., 39, 51, 163
 Tost, s., 9
 Tour, La, 102
 Tour de Carol, La, p., 49
 Trebens, estany, 53
 Tremat, p., 46
 Tremp, 329
 Tristanya, puig, 13
 Tunis, 265
 Turis, p., 130
 Turnafort, coll, 9
 Turp d'Oliana, s., 8
 Turquia, 319
 Turretó, p., 56

Ull de Ter, 79, 163, 186, 255
 Una, penya de la, 169, 203, 204, 207, 209
 Urbanya, 102
 Urgell, 6, 11, 17, 20, 23, 24, 26-28, 35, 36, 98, 118, 131, 182, 199, 307, 308

Vacamorta, 134
 Valencia, 28, 39, 59, 101, 115, 116, 121, 130, 135, 144, 176, 182, 265, 290
 Vallais, canton, 99
 Valldeneu, 136, 294
 Vallderobles, 130
 Vallensana, 159, 275, 294
 Vallès, 184, 260, 271
 Vallespir, 75, 305
 Vallfogona, 76
 Vallfogona de Riucorp, 118
 Vallibierna, 230, 231, 243, 328

 Valls, 39, 162
 Vasconia, 26
 Vaud, canton, 99
 Venecia, 121, 122; làm. XVII
 Ventaiola, font, 71
 Ventolà, p., 70
 Verdemené, s., 167
 Verdú, 143
 Verneda, 134
 Vernet, 54, 304, 305
 Verona, 114; làm. XVIII
 Verruga, m., 76
 Viadós, cabanes, 213; làm. XXXV
 Vich 5, 34, 63, 72, 78, 87, 111, 114, 134, 159, 161, 176, 275, 294, 328
 Viella, 139, 223, 301
 Viena, 100
 Vilabertràn, p., 136, 294
 Vilademunt, 71
 Vilafranca, 92, 95
 Vilafranca de Conflent, 50, 54
 Vilafranca del Penedès, 63, 176, 178, 182
 Vilamarxant, p., 130
 Vilamorta, llac, 228, 267
 Vilanova de Meyà, 114
 Vilanova de Sau, 159
 Vilar, p., 46
 Vilaseca, 107
 Vilaseca, La, 91
 Vilassar de Dalt, 30, 37, 293
 Vilassar de Mar, 37, 275, 293
 Vilella, p., 132
 Vilella de Cinca, p., 130
 Ville-Aure, p., 173
 Vingrau, 102
 Vinyes, p., 135
 Vinyoles, p., 135
 Viver, s., 110, 297
 Viver, estany, 53
 Vixixarri, p., 16, 17

Whitney, m., 268
 Whympet, W. E., 273

Xipre, reis, 118
 Xuball, p., 16, 17

Yerri, m., 167

Zaidí, p., 130, 132
 Zürich, 100, 160

TAULA GENERAL

	<u>Pàgines</u>
Excursió a Andorra i a la Cerdanya francesa, per Pere Rius i Matas.	I, 41
Catalunya a les darreries del segle XVIII ^è : Notícia de les excursions d'En Rafel d'Amat Cortada i Senjust.	29, 59, 104, 153
Excursió al barranc d'Aljandà, per Madalena Cardona Belau.	55
Concursos de Sports d'hivern 1916, per Rosèn Morató.	65
Ribes, per Joàn Danès i Vernedas.	70
Secció d'Arquitectura: IV Concurs.	80
Paletnologia de la comarca de Capellades, per Amador Romaní Guerra.	89
L'estudi de la llengua i l'excursionisme, per Antoni Griera, prev.	95, 130
Introducció de la festa de Sant Jordi en la Corona d'Aragó, per Francesch Carreras y Candi	113
El patronatge de Sant Jordi, per Ramón d'Alós	120, 176
La llegenda de Sant Jordi, per J. Massó Torrents.	126
Excursió retrospectiva a la vella Barcelona, per Francesch Carreras y Candi.	141, 257, 281, 317
La Vall de Gistain, per Juli Soler i Santaló	165, 201, 244
Homenatge al Sr. César August Torras	184
Imatges i capelles de veïnat, per Ramón N. Comas	219
La Renclusa. Projecte d'inauguració del Xalet-Refugi, per Jaume Oliveras, prev.	225
Un guia, En «José» de La Renclusa, per Juli Barloque.	241
Població piscícola en l'estany de La Renclusa, per M. Faura i Sans, prev.	267
Observació de l'espectre de Brocken a St. Llorenç del Munt, per E. Rodó i Ferro	271
Memoria del Secretari de la Secció de Fotografia, per Lluís Madrenys.	274
Memoria del senyor Secretari, per Timoteu Colominas	292
Discurs del senyor President D. Jaume Massó Torrents.	302
El Castell de Cornellà, per R. Puig Gayral	313
L'Oracionaire popular	31, 157, 310
Publicacions rebudes	82, 193, 253, 327
Bibliografia	106, 277
Estació Meteorològica Viella. 40, 64, 88, 112, 140, 164, 200, 224, 256, 280, 312, 334	
Estació Meteorològica de La Renclusa	223, 255, 279, 311
Crònica del Centre	34, 86, 108, 136, 159, 196, 278, 328
Noves	30, 63, 87, 111, 139, 161, 199, 222, 254, 279, 311, 330

LÀMINES

Núm.	Pàgines
I. — Pana en la carretera de Pons a la Seu. — Riberes del Balira: Anserall	24-25
II. — La Bacella : Pont enrunat sobre la Riera Salada. — La Farga de Moles	24-25
III. — Andorra la Vella : Vista parcial. — Andorra la Vella : Creu grossa	24-25
IV. — Andorra la Vella : Can Guiller mó. — Les Escaldes : Vista general.	24-25
V. — Cercle dels Pessons : Un dels Estanys. — Montlluís : Portal de les muralles.	48-49
VI. — Thués de Llar : Entrada de les gorges de Carença. — Regió lacustre del Carlit.	48-49
VII. — Perpinyà : El Castellet	48-49
VIII. — Barranc d'Aljandà. — Barranc d'Aljandà : Molí de Baix.	48-49
IX. — Cursa de luges : Viratge. — Mas Cunill : Recorregut de la cursa de fons	68-69
X. — Cursa de skis de fons : Sortida. — Vistes de les pistes	68-69
XI. — Sortida de la cursa de luges. — Rosa Puig i Marfa Rosich, guanyadores dels premis de la Secció	68-69
XII. — Vista d'una pista. — Tenda del Centre Excursionista	68-69
XIII. — Necròpoli dels Agullons (Mediona)	92-93
XIV. — Sepultura de la Barquera, La Guixera (Mediona)	92-93
XV. — Sepultura de Mas Rossinyol (Torra de Claramunt)	92-93
XVI. — Estació d'Orpinell (Mediona)	92-93
XVII. — Gènova : Fris amb l'imatge de Sant Jordi. — Venècia : Combat de Sant Jordi amb el drac	120-121
XVIII. — Verona : Sant Jordi. — Parma : Imatge de Sant Jordi.	120-121
XIX. — Mapa de les terres catalanes.	130-131
XX. — La plaça del Angel ab les reformes efectuades durant lo segle XIX. — La plaça de Sant Jaume, en ses evolucions urba- nes del segle XV al XIX	148-149
XXI. — Mapa de la Vall de Gistain	168-169
XXII. — Goigs de Sant Jordi. Núm. 1	180-181
XXIII. — Goigs de Sant Jordi. Núm. 2	180-181
XXIV. — Goigs de Sant Jordi. Núm. 3	180-181

<u>Núm.</u>	<u>Pàgines</u>
XXV. — Goigs de Sant Jordi. Núm. 4	180-181
XXVI. — Album de firmes dedicat al Sr. Torras. Tapa anterior del relligatge.	188-189
XXVII. — Album de firmes dedicat al Sr. Torras. Primera plana.	188-189
XXVIII. — Sarabillo. — Plan	216-217
XXIX. — Comuna de Plan : Serveto, Señes i Sin	216-217
XXX. — Serveto. — Señes	216-217
XXXI. — Serveto : Campanar i església	216-217
XXXII. — Congost de l'Enclusa. — Cascada del Llac o Ibon de Plan	216-217
XXXIII. — Plan : Casa Alonso. — Señes : Casa Gaixé	216-217
XXXIV. — Gistain. — Gistain : Sant Joàn	216-217
XXXV. — Lardana : Cabana Viadós. — El Paso del Gato	216-217
XXXVI. — Estany o Ibon de Sein. — Estany o Ibon de Leners	216-217
XXXVII. — Cabana de la pleta dels Leners de Sant Joàn. — Lardaneta (Posets)	216-217
XXXVIII. — Caverna de la gelera d'Aneto	232-233
XXXIX. — Firmant l'acta al cim d'Aneto. — Passant el cadàver d'en Josep Sayó pel Pas de Mahomet	232-233
XL. — Baixant els cadàvers per la gelera	232-233
XLI. — Arribada dels cadàvers a La Renclusa. — El Jutge de Benasc fent-se càrrec dels cadàvers	232-233
XLII. — Col·locant el primer llibre del CENTRE en el cim d'Aneto. — En Josep Sayó passant la carena de les Muntanyes Maleïdes.	240-241
XLIII. — Parella de gistavinos.	248-249
XLIV. — Gistain : Professó.	248-249
XLV. — Gistain : Sant Fabià	248-249
XLVI. — Barcelona : Portal del Rego-Mir «Rec d'En Mir»	260-261
XLVII. — Barcelona : Lo palau dels Templers y son jardí.	260-261
XLVIII. — Barcelona : La gran sala del Palau Menor o de la Reyna.	260-261
XLIX. — Barcelona : Lo carrer del Fondet, o del Fondéch	260-261
L. — Estanys i clotada de La Renclusa. — Estany de La Renclusa i Pic de Paderna	268-269
LI. — Barcelona : Típic arch del segle XIII al XIV.	282-283
LII. — Barcelona : Carrer de les «Tres Voltes»	282-283
LIII. — Sant Julià (Patró dels mercers).	286-287
LIV. — Angel de la Plaça del Blat.	286-287
LV. — Castell de Cornellà : Planta baixa. — Castell de Cornellà : Planta del pis	314-315
LVI. — Castell de Cornellà : Fatxada est i sud. — Castell de Cornellà : Fatxada sud i oest	314-315
LVII. — Castell de Cornellà : Celler. — Castell de Cornellà : Cuina.	314-315

<u>Núm</u>	<u>Pàgines</u>
LVIII. — Castell de Cornellà : Porta de la capella. — Castell de Cornellà : Pati	314-315
LIX. — Portal de Santa Anna, prop dels Estudis	320-321
LX. — Un article de la Constitució	320-321
LXI. — Casa gremial dels Argenters	320-321
LXII. — Casa barcelonina del segle XIV al XV	320-321
LXIII. — Casa típica del segle XIV. — Portal de Santa Madrona y baluart de las Pusas	320-321

LÀMINES DE LA SECCIÓ DE FOTOGRAFÍA

Bausen : Cim de la Bacanera. (<i>Juli Soler i Santaló.</i>)	} PP. 336-337
Santuari de la Mare de Déu de la Salut. (<i>Enric Llorens.</i>)	
Estret de Collagats. (<i>Enric Ribera.</i>)	
Riu Llobregat. (<i>Enric Mallat.</i>)	
Cadequés : Cala «Culip». (<i>Xavier Parés.</i>)	
Estany de Gregüença. (<i>Jaume Oliveras.</i>)	
Monestir de Sant Benet de Bages. (<i>Joàn Nonell.</i>)	
Tipu de noy de la Sagarra. (<i>J. Garrut.</i>)	
Montserrat : Efecte de boira des de Sant Geroni. (<i>A. Zercowitz.</i>)	
Tredós : Pont de la Capella. (<i>Juli Soler i Santaló.</i>)	
Poren : Pont sobre'l Noguera Pallaresa. (<i>Joaquim Morelló.</i>)	
Costa de Llevant : Platges de Sant Pol. (<i>Enric Vilaseca.</i>)	