

Butlletí

del

Centre Excursionista de Catalunya

Excursió a Andorra i a la Cerdanya francesa

(Acabament)

SORTINT d'Andorra la vella, pel camí de la part solana, als pocs minuts se troba una bonica creu gòtica de terme i es domina completament l'ampla vall de la capital andorranina, ovirant-se a l'est el poble de Les Escaldes.

Segueix el camí fins a la font de la Call, en la qual se troba una tosca capelleta, record d'una missió, i allí es bifurca: el de la dreta, va cap a Les Escaldes i Encamp; i el de l'esquerra, es dirigeix a la Massana i a Ordino, remuntant el braç oest del Balira. ¡Amb quina rancança atravessarem aquest, renunciant a visitar les pintoresques i rialleres valls de les esmentades parroquies! Però fou precís atemperar-se al temps presupostat i deixar-ho per a una altra ocasió.

Passat el riu, no trigàrem a trobar les runes de l'antiquíssima capella de Sant Andreu, la primitiva d'Andorra, i, poc després, el gran edifici abandonat a mig construir, destinat a fàbrica de tabac i llum elèctrica. Des d'aquest punt contemplem, aprop, el poble de Les Escaldes, edificat en el bell repeu de la muntanya del Picó.

Cinc minuts més enllà s'arriba al pont dels Escalls, on se veu una creu gòtica, tan mutilada, que apenas si es conserva sencera la columna que li serveix de besamenta. El pont dels Escalls, que junt a la creu salva el riu Balira del nord, és molt formós i situat en un punt on les aigües, encaixonades entre penyes tapiçades de vegetació exuberant, s'estimben furientes en el fons de l'engorjat.

Basten vuit o deu minuts per a passar per entre algunes cases del terme d'Engordany, que forma amb Les Escaldes una sola entitat administrativa dependent del Comú de la capital, qual situació, en terror

desigual de la part solana de la muntanya, com en una graonada, li permet dominar tota la Vall, des de Les Escaldes a Santa Coloma.

La primitiva església de Sant Jaume, d'Engordany, està avui abandonada per menaçar ruïna. Era romànica dels primers temps, com també ho és una petita ermita sota l'advocació de Sant Romà, que es troba a poca distancia de la de Sant Jaume.

Cinc minuts més tard (trenta cinc després d'eixir d'Andorra), atravessàvem novament el Balira per un pont de pedra i entràvem en el carrer de les Escaldes que condueix a la plaça. (Altitud, 1,106 metres.)

Les Escaldes és el paratge més pintoresc, poètic, grandios i atractiu d'Andorra, puix allí mateix conflueixen tres valls: la del Balira, oest; la del Balira, nord, i la del riu Madriu o Romadriu, que, nascut en el coll de Perafita i en els estanys Forcats, als dos minuts a l'est, del poble i per una cascata de quaranta cinc metres, se llença al braç principal del Balira. La riquesa de Les Escaldes en manantials de tota mena, tant com sa luxuriosa vegetació, sa accidentació variada i sos paisatges, ha fet exclamar a algún mestre en excursionisme que aquella encontrada no té rival en els Pireneus ni en els Alps.

Hi ha més de dotze fonts d'aigües thermals, variant les temperatures des de deu a setanta graus centígraus. També en té d'aigües sulfhídriques i nitrogenades, bicarbonatado-sòdiques, magnèsiques i ferruginoses.

Malgrat que el confort en Les Escaldes és bastant primitiu, essent molt limitat el nombre de banyeres repartides entre les cases que acullen gent, pomposament intitolades establiments, la concorrencia a l'estiu és bastant nombrosa, no sols per la fama de ses aigües thermals, sinó per ésser l'únic punt de la Vall on s'hi està relativament bé.

En una de les cases de la plaça se conserva una creu gòtica de pedra adossada a la fatxada. Sembla que quan dita casa no existia, fa quelcom més de mitja centuria, la creu, esvelta i d'agradable aspecte, s'alçava al mig de la plaça.

L'església no té cap mèrit.

Les deus thermals principals se troben un xic més amunt, a la dreta del riu Madriu, prop de la seva desembocadura en el Balira. Brollen d'una immensa roca; en son començ formen un basal, donant son curs moviment a tres molins farinaires. Són abundantíssimes, especialment les sulfhídriques, úniques que fins a l'hora present se vénen utilitzant.

Aqueixes aigües se perdien, fins que fa uns seixanta anys els habitants d'Andorra començaren a utilitzar-les, prenent bany en

tosques banyeres de fusta. Més tard foren col·locades les primeres banyeres de marbre en la casa dita llavors de Prat, i coneguda avui amb el nom de Balneari de Francisco Pla, situada a la plaça, tocant al pont.

La direcció facultativa de Les Escaldes és nul·la, quedant a la discreció de cada malalt el nombre de vegades que s'ha de remullar.

A mida que les comunicacions facilitin l'accés a aquesta vall, s'obrirà per ella una era de gran prosperitat, perquè sens dubte milloraran el confort i les condicions higièniques de la població, la qual serà molt freqüentada pels estrangers, encantats de la temperatura primaveral que en ple estiu s'hi disfruta i de la formosa vegetació dels voltants amb sa abundància de rouredes i salzeredes, destacant-se sobre l'envellutat dels prats.

A les cinc ben tocades, després de provar l'aigua calenta que brolla de la plaça, sortirem del poble de Les Escaldes pel camí que en direcció nord va a Encamp, i a l'arribar al pont del Madriu, dit de la Tosca, a la vista de la sobtada costa que ens calia pujar durant una hora per a arribar a Sant Miquel d'Angulasters, cregué convenient posar totseguit en pràctica allò de «para las cuestas arriba», etc., i ja adalt de l'euga em sentí amb més coratge per a escalar aquella fadigosa graonada, confiant sempre en les excel·lents condicions de l'animal, tan lloades per son amo i per la mestressa del Gran Hotelage de la Seu, però que ell, donant inequívoques mostres de gran sinceritat, cuidà de desmentir les diferents vegades que aquella tarda posà ambdós genolls a terra, convidant-me a descavalcar.

Als pocs minuts de marxa es veu a la dreta, sobre el mentat riu, la fàbrica de panyos, darrera de la qual aquest se precipita en imposant cascata sobre pregona gorja rublerta d'atapaïda vegetació, i un quart d'hora més tard, després de forts zigs-zags per pedregós camí de ferradura, s'han salvat ja els 225 metres de desnivell que hi ha entre Les Escaldes i la masia o bordes del Noguer, assegurades adalt de gegantines roques, en mig de conreus, prats i frondosos noguers.

Des d'aquí el camí és per un moment planer, i al sortir dels cortals, s'interna per delitosa ubaga, on creixen corpulents arbres que rega el riu del Noguer que per allí s'escorra.

Torna a ésser la pujada fadigosa per camí infernal, poc menys que intransitable per lo pedregós i costarut. Després a través de conreus i prats, i passant per prop de precipicis sobre la carretera d'Encamp, a la mitja hora més s'arriba a unes bordes; i tenint sempre al davant la bella silueta de l'ermita de Sant Miquel d'Angulasters, amb son típic campanar, en un quart d'hora més de pujada arribem a sa mateixa

porta, a 1,550 metres sobre el nivell de la mar, i des d'on pot extasiar-se la vista contemplant a vol d'ocell la vall de Les Escaldes i Andorra, enquadrada en aquell marc grandios de muntanyes que tantes voltes hem nomenat.

La capella de Sant Miquel, situada en un vastíssim planell englebat, però a la vora mateixa del cingle, és d'estil romànic del segle XI, conservant-se encara en son interior, però bon troç malmesa, una pintura mural interessantíssima en la concavitat de l'altar major que nosaltres no poguérem veure per haver trobat l'ermita tancada.

Disset o divuit anys enrera hi havia, en l'altar major, una pintura a l'oli, famosa en el país, representant a Sant Miquel Arcàngel, degut, segons els andorrans, al pinzell del gran Murillo, i després de qualques infructuoses temptatives de compra, una nit fou robat sense que ningú n'hagués esment ni se'n sabés res més. Des d'aquella data quedà el petit temple abandonat i solitari en mig d'aquella planuria, utilitzat tan sols per a aixopluc dels pastors i llurs ramats durant el mal temps. La fe i el zel d'un bon pagès d'aquells contorns aconseguiren arreglar un xic l'ermita, i després de la restauració, s'hi col·locà una bonica imatge de talla i fou reintegrada al culte.

Seguint la pujada per entremig de les feixes i englebats, que formen el planic o *plateau* d'Angulasters, en un quart d'hora es franqueja un collet, després d'haver passat per un agrupament de cortals, o sigui cases on se guarden els forratges i grans i es tanca el bestiar a la muntanya. A l'altra banda del collet es troba l'estany d'Angulasters, a 1,700 metres d'altitud. Es de forma oval, i d'una extensió d'un quilòmetre de llargaria per 700 metres d'ample; ses aigües són clares, d'un blau intens, i habitades per gran nombre de sabrosos barbs.

Aquest estany és un dels atractius més remarcables d'Andorra, per sa poètica situació, amb ses voreres rodejades de petits turons coberts de bosc, tenint com a fons les llunyanes muntanyes de Canillo i Soldeu, per entre les quals treu el cap l'alterós Casamanya.

Lo avançat de l'hora, i més que això l'aspecte del cel, que per moments menaçava amb una tronada de les que s'estilen en semblants altituds, ens impediren descansar en les grans roques que allí es troben, per a gaudir d'aquella apacible calma de la naturalesa a la vista de les aigües cristallines de l'estany que el vent riçaba en petites ones. I a fe que tota precaució per part nostra fou vana, ja que la tempestat que ens vingué assobre fou de les que mai més s'obliden.

Al començar la devallada ja queien les primeres gotes, i pocs moments després ens vegérem obsequiats per una ruixada abundosa i

persistent, acompanyada d'un espatec de trons i llams, que no ens abandonà durant tot el camí que seguïrem fins a arribar a Encamp.

Mon company requeri, i no en va, totes ses energies de ferm excursionista per a poder aixoplugar-se el primer; darrera d'ell corrien esbogerrades les cavalcadures i llurs conductors; i jo, senyors, fent-me càrrec de ma negativa lleugeresa i pensant filosòficament que amb aital xàfec no m'havia de valdre ni l'esbufegar un xic més ni l'enfadarme, sobretot quan tenia plena confiança en ma indumentaria a prova de nevades, pedregades i aiguats, vaig decidir cobrir la retaguardia. Així fou que, guiat per la claror de les descargues elèctriques i pels pocs llums de les cases del poble que a intervals s'oviraven en el fons de la ribera, anava baixant tranquilament la muntanya, i sens dubte hagués assolit la Posada d'Encamp sens contrarietat digna d'esment si al trobar-me en un dels moments en que la fosca no em permetia veure el pedregós curriol no hagués vingut un llampec a enlluernar-me, fins al punt de fer-me pendre per ampla carretera el riu d'aigua blanca i escumejant que atormentada baixava saltant pel dret, l'accentuat remor de la qual no em deixà sentir el formidable tro que seguí a la descarga. Més ben dit, que vaig ficar els peus a l'aigua, i que a comptar d'aquell moment, al seguir les interminables giravoltes del caminet, el meu pes havia sofert algú increment per l'aigua embarcada en els ferrats borceguins. I sens més conseqüències que l'esmentat pediluvi, poguí entrar a Encamp, on caminant a les fosques per llurs carrers solitaris i demanant a crits la Posada, finalment vegí a l'amo d'aquesta que proveït de paraigües anava a rebre'm, creient-me més llunyà.

Pot anar-se directament de Les Escaldes a Encamp per la carretera que remunta la vall del Balira en cosa d'una hora, però, nosaltres, escollírem l'itinerari descrit a fi de veure l'ermita de Sant Miquel i l'estany d'Angulasters, quedant molt satisfets de l'elecció, malgrat el sorollós epíleg de la marrada.

Excuso dir-vos que a l'arribar a la Posada d'En Benet Mas, dita Fonda Oros, abans de possessionar-me de la cambra i d'atenuar en lo possible els efectes de la mullena, creguí deure meu preferent l'endressar la més coral enhorabona als conductors de les cavalcadures per l'èxit del *comes ajudeu-me* que acabaven de practicar, entonant un himne a llur fidelitat i excel·lent servei, que un cop més feien honor a la xardorosa recomanació de la mestressa del Gran Hotelage de la Seu.

Cal fer constar, en definitiva, que aquells minyons no coneixien de l'itinerari de la nostra excursió més que el trajecte de la Seu a Andorra la vella, tant, que a l'arribar al planic d'Angulasters ja començarem la cançó enfadosa de tenir de llogar guies per a mostrar-los el camí.

Formen la parroquia d'Encamp quatre poblets quasi units que s'escampen per aquella verda Vall regada pel Balira : el dit propiament Encamp, les cases del qual s'ajunten a l'entorn de l'església; el de la Mosquera, separat del riu, i que és el més gran, amb una riquíssima font en la plaça; el de Tremat, arrupit en l'altre cantó de la Vall, i Les Bons, a cinc minuts de la Mosquera, en el camí de Meritxell i a la vorera dreta del riu, al peu d'una rocosa muntanya, al cim de la qual es troba una capella junt a les runes d'un castell que fou antiga possessió dels comtes de Foix.

A més dels expressats poblets, constitueixen la parroquia d'Encamp un caseriu nomenat el Vilar, que es troba en la part occidental de la Vall, a mitja muntanya, i algunes masíes i cortals. Es la parroquia que té més agrupada la seva població, que no excedeix de 800 habitants.

L'església parroquial d'Encamp és d'estil romànic, amb bonica i esvelta torre quadrada i curiós i típic porxo. L'altitud de dita població és de 1,347 metres sobre el nivell de la mar.

Després de sopar parlàrem extensament amb el fondista de la jornada de l'endemà, i en vista de les observacions que ens féu, acceptàrem el seu oferiment d'acompanyar-nos fins al peu del port d'Embalira, és a dir, fins on el camí deixés d'ésser errador. Acordada l'hora de la marxa, ens retiràrem a les respectives cambres per a gaudir del descans a que ens donava indiscutible dret la llarga i fatigosa jornada que començà a la Seu i acabava a Encamp.

El següent dia, 16 de juliol, de bon matí empeníem la pujada, per camí quelcom millor que el d'Angulasters, envers la regió lacustre dels Pessons, passant abans per l'ermita de Sant Jaume i després pel coll d'Enredot o dels cortals, prop del qual deixàrem les cavalcadures i llurs conductors, mentre que nosaltres amb el guia ens dirigírem a visitar els estanys. Aquests, en nombre de divuit o vint de diferents mides, estàn disposats en forma quasi circular sobre una vasta terrassa granítica despullada d'arbres, molt ferèstega, llençant-se les aigües escumejants de l'un a l'altre fins al fons de la vall. Es un ver rosari d'hermosíssims viots i estanys units pel fil d'argent del Balira oriental que allí té son breçol. No creiem pecar d'exagerats a l'asseverar que la grandiositat d'aquesta regió és de les més superbes i corprenedores de tota la serralada pirenenca.

Vistos els estanys, tornàrem al lloc on ens esperaven les cavalcadures, i a l'ombra dels arbres que bordegen els englevats, dessorre mateix de la vorera del naixent riu, despatxàrem les provisions que la Fonda Oros a l'efecte ens preparà, i en l'animada conversa de sobre-

taula — millor diríem de sobre-gleva — sabérem que moltes de les eugues que des d'aquell lloc s'oviraven en els pasturatges, eren de propietat de l'espavilat fondista, el qual les visitava amb relativa freqüència, resultant-li molt agradable i profitosa la visita d'aquell dia, puix a més del gust de fer-la en nostra companyia — son ses paraules — menjava i cobrava cinc pessetes en calitat de guia (aquestes paraules són meves).

Deixant al Sr. Mas canviant impressions amb els guardians de sa eugaçada, i dolent-nos de no haver pogut dedicar un parell de jornades per a la visita dels estanys Forcats, origen del Madriu, segons ja hem dit; de la famosa ermita de la Mare-de-Déu de Meritxell, patrona de les valls; de la vall d'Incles fins al Port de Fontargent, de l'extensa i important parroquia de Canillo i per fi de Soldeu, últim poble de la Vall en aquest indret, paratges tots ells tan bellament descrits pel comte de Carlet en son esmentat treball sobre sa excursió *Del Segre a l'Ariège a través d'Andorra*, emprenguérem la pujada per un caminet que, en suau ziga-zaga, ens portà a la carretera que puja de Soldeu, i poc després arribàvem al port dit d'Embalira, de Framiquel o coll de Font Negre, l'altitud del qual és de 2,460 metres.

La vista que per ambdúes vessants se disfruta és, en veritat, meravellosa: pel cantó d'Andorra, O., es desplega a nostres peus la vall del Balira, veient-se, cap al SE., els pintorescs estanys dels Pessons que feia poc havíem admirat, i envers el SO. i O., per on s'escorre el riu, grans macius de muntanyes fins a esfumar-se en el llunyà horitzó. Pel cantó de França s'obra l'abrupta vall de l'Ariège, que té com a marc les fantàstiques i grandioses muntanyes de Porté, Carlit i Puimorens.

En aquest port hi ha la partió de les aigües de les dues mars; les del nord van a parar a l'Atlàntic per l'Ariège, que neix prop del coll, en el gorc de Fontnegre, dessota del Puig Negre d'Embalira (2,812 metres d'altitud), és un fort afluent del Garona, mentre que les aigües del cantó d'Andorra van al Mediterrani pel Balira, el Segre i l'Ebre.

L'espessa boira que per moments embolcallà el port i les parts altes de la muntanya ens privà de fer estada en aqueix lloc, i resolguérem la immediata marxa, no envers el Porté, com teníem acordat amb el fi de trobar-nos més aprop dels estanys de Lanós, qual visita pensàvem fer el següent dia, sinó en direcció a l'Hospitalet d'Ariège, perquè els traginers poguessin presentar-se a l'Aduana francesa i posar en regla els oportuns permisos de circulació per terres de França i successiu retorn a Espanya.

La carretera des del port té cinc quilòmetres fins que arriba a la frontera francesa. Nosaltres obtàrem per descavalcar i seguir la drecera, que baixa en rapidíssima pendent per englevat i roques, on peixen grans ramades de bestiar boví, de llana i cavallar, únics que es permeten interrompre el silenci d'aquelles soletats.

Al cap d'una hora d'haver començat la devallada ens trobem junt a l'Ariège, entre unes cabanyes de pastors, en l'indret nomenat Pas de la Casa; la ribera dreta del riu és ja territori francès. Nosaltres seguirem la del cantó d'Andorra, coneguda per la Solana o costa de la Solana, i per camí sempre en ràpids i constinuats revolts, faldejant el repeu de les muntanyes, sens deixar el curs de l'Ariège, arribàrem, després de travessar el riuet de Sant Josep, al peu del Port dret o de Soldeu, propiament dit, que té 2,545 metres d'altitut.

Al peu del Port dret, en el punt dit de la Vaca morta, se troben encara les runes d'una borda, on foren assassinats, pel que duia el correu francès i un seu company, dos infeliços pagesos que venien de fira. Per a esborrar rastre del crim, els malfactors cremaren el cortical amb els cadavres dintre.

Seguint sempre avall es passa per sota de les mines de ferro conegudes pels Meners, i al cap d'uns tres quarts d'hora s'arriba a sota de la muntanya de la Palomera, ovirant-se ja la carretera nacional francesa d'Ax a Bourgmadame. Nosaltres la vèiem com blanca cinta que baixa del coll de Puimorens (divisoria d'aigües del Querol i de l'Ariège), i poc després arribàvem en el punt conegut pel Contour de la Llata, on fa una gran volta, per a seguir aigües avall de l'Ariège.

Als dèu minuts de forta baixada trobem les bordes dites de l'Hospitalet, malgrat que encara pertanyen a la parroquia de Canillo, i als pocs passos més enllà atravessem el petit torrent de la Palomera, que en aquell indret forma la ratlla partiona d'Andorra amb França, a 1,620 metres d'altitut, ovirant-se ja, un bocinet més avall, al peu de l'esglesia i de les muntanyes, les blanques cases de l'Hospitalet, situat en la vorera dreta de l'Ariège, a un centenar de metres de desnivell sobre el jaç del riu, i a uns 1,410 metres sobre el nivell de la mar.

Travessat el pont sobre l'Ariège, a les quatre hores d'haver deixat les solitaries altures del port ens trobem en la primera població francesa, d'agradable aspecte, al peu de l'esmentada carretera que venint de la Cerdanya va a Ax i a Tolosa.

Era el precís moment en que els treballadors ocupats en la foradada del ferro-carril internacional que ha d'unir Ripoll amb Axles-Thermes es retiraven en cerca del natural repòs.

Després d'haver acompanyat als traginers a l'Aduana, ens hos-



CERCLE DELS PESSONS : UN DELS ESTANYS
(Pàg. 46)



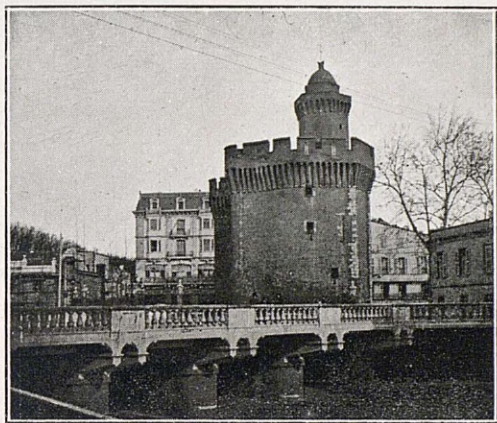
MONTLLUÍS : PORTAL DE LES MURALLES
(Pàg. 51)



THUÉS DE LLAR :
ENTRADA DE LES GORGES DE CARENÇA
(Pág. 50)



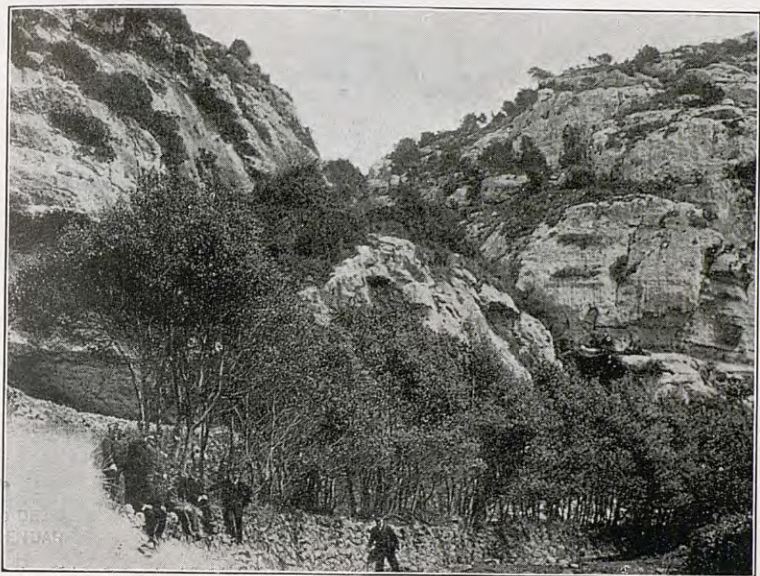
REGIÓ LACUSTRE DEL CARLIT
(Pág. 52)



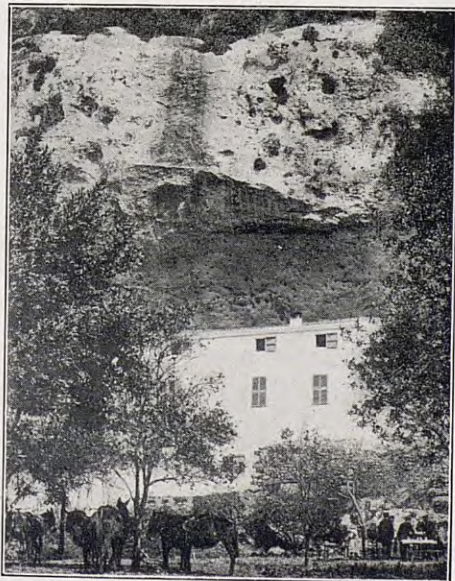
PERPINYÀ : EL CASTELLET

(Pàg. 54)

Clixés de X. Parés i Bartra



BARRANC D'ALJANDÁ
(Pág. 55)



BARRANC D'ALJANDÁ : MOLÍ DE BAIX
(Pág. 56)

tatjàrem a l'Hotel Soulé; i fermes encara en el propòsit d'anar l'endemà a la vall de Lanós, ordenàrem a aquells que marxessin envers el Porté de bon matí i ens esperessin a l'arribada de l'auto-car que procedent d'Ax passa a les vuit per l'Hospitalet. Amb això, i la precaució d'enviar les motxiles a l'Hotel Salvat de Bourgmadame amb el mateix auto, creïem poder realitzar nostre afany i despedir els traginers a l'arribar a la nit a la frontera d'Espanya, però (sempre surten però!) la plugeta amb que ens va regalar, des de son debut, el dia 17, l'espessa boira que tot ho tapava, i més que tot això plegat, una *panne* de prop de dues hores (¡dues hores, i amb aquell fret!) tinguda, poc abans d'assolir el coll de Puimorens, per ruptura d'una cadena, ens determinàrem a deixar per altra excursió la visita a Lanós i a seguir en automòbil fins a Bourgmadame; aprofitant la breu parada que férem al Porté per a pagar als traginers, els quals, ignorants de l'incident ocorregut, començaven a neguitejar-se: admetent la possibilitat d'una distracció per part nostra, tal volta d'un mal entès per part d'ells, de qualque contingència, en fi, que segons ens digueren, econòmicament els hagués resultat fatal.

Sortosament per ells no fou així, i a l'arrencar l'automòbil envers la Cerdanya, els vegérem marxar muntats en la mateixa direcció i seguits del *Papitu*, un gosset que no els deixà mai i resultà ésser el més intel·ligent de la colla.

La ditzosa *panne*, tercera de l'excursió, ens féu rectificar les exclamacions proferides amb ocasió de les sofertes en les riberes del Segre, quan aquells descuidats *chauffeurs* no tenien amb que treure aigua. Al dir llavors que aitals coses no succeïen a l'estranger estàvem molt lluny de creure que molts dels *chauffeurs* que s'estilen en la progressiva França viatgessin sense eines de cap mena i haguessin d'arreglar a cops de pedra ço que, sens tan vituperable imprevisió, haurien reparat en menys de cinc minuts.

L'altitud del coll de Puimorens és de 1,918 metres, i la del Porté 1,610 metres.

Seguint la carretera per la vall de Querol i, tot ovirant successivament les poblacions de Porta (1,509 metres), torres de Querol o Carol, Qués, Riutés, La Tour de Carol (1,240 metres) i Enveig (1,263 metres), en cosa d'uns vint-i-cinc quilòmetres des del coll, baixàrem a Bourgmadame, població de 280 habitants, situada a uns 1,180 metres d'altitud en l'aiguabarreig del Segre i el Raur, el qual forma la frontera i d'on amb un quilòmetre més es puja a Puigcerdà, capital de la Cerdanya espanyola, a 1,190 metres aproximadament, i qual població és de 2,800 habitants.

Havent dinat en l'Hotel Salvat, i veient que el temps millorava, decidírem marxar en el ferro-carril elèctric que va a Vilafranca de Conflent per a visitar les gorges de Carencà, i fer nit a Montlluís. Així fou que a les dues de la tarda sortíem de Bourgmadame, poc després passàvem per Sallagosa, població de 540 habitants, Cap de Cantó, sobre el Segre i a 1,309 metres d'altitud; més tard guanyàvem el coll de la Perxa, depressió poc marcada a més de 1,600 metres, prop de la qual fórem batuts pels francesos comanats pel general Dagobert en 1793. Des del planell de la Perxa, partió d'aigües de dos rius i de dues comarques, amb son caseriu rodejat de verdosos alevats i exposat als vents molt frets del Capcir, es gaudeix d'una bellíssima i dilatada vista: d'un cantó cap al Canigó, i de l'altre sobre la formosa vall del Segre. També cridava la nostra atenció l'espessa boscuria de l'ermitatge de Font Romeu, qual esplèndid i monumental hotel, situat a 1,777 metres d'altitud es destacava sobre aquella nota d'exuberant vegetació. ¡Qui ens havia de dir, que tan superb edifici, abans de quinze dies, fóra convertit en hospital de sang!

Passats Montlluís i Fontpedrosa, arribàrem al baixador de Thués de Llar, poble de 136 habitants, situat a 811 metres sobre el nivell de la mar, on deixàrem el tren per a veure d'aprop l'engorjat de Carencà, que des del llit del Tet puja fins els estanys del mateix nom situats a 2,580 metres (quitat del blau, que és el més alt). Endinzats per les espadades gorges i abruptes reconades d'aquell paísatge, tant més bell i corprenedor com més avançàvem, recorreguérem una bona part de la ribera (mon company s'excedí en llur exploració, arribant molt enllà de l'engorjat) per a trobar nous motius de lloança al desfer lo caminat, i tornar, no sens recança, a la vistosa vall del Tet, rublerta de vegetació que envolta el petit poble de Thués, situat a cada banda de riu i al peu del turonet coronat per l'església.

L'entrada a les gorges s'efectúa per un petit túnel que forada el penyal amb que bruscamment terminen aquelles als peus del Tet.

L'establiment dels banys de Thués es troba a 751 metres i està obert tot l'any, malgrat que la temporada oficial sigui de 1.ª de maig a 31 d'octubre.

Aprofitant el primer tren que passa envers Montlluís i boi admirant els ponts penjants, els atrevits viaductes i les nombroses i interessants obres de fàbrica construïdes arreu en aquella pintoresca línia, tornàrem a passar per Fontpedrosa (alt. 960 m.), població que compta 705 habitants, les cases de la qual estàn escalonades entre el riu i la carretera a l'enfront de la ribera de la Sorda, i tot contemplant els

giravolts que descriu la carretera, obrint-se pas per entre enlairats penyalars per a guanyar la forta pujada, nomenys que els variats i esplèndids panorames sobre la formosa plana de la Cerdanya, que a cada pas s'ofereixen, arribem a Montlluís, plaça forta, creada per Vauban en 1681, a 1,609 metres d'altitud, entre la carretera de la Cabanassa, a l'esquerra, i la del Capcir i el camí de Font Romeu a la dreta.

La població de l'antiga capital de la Cerdanya francesa, és de 520 habitants, i s'estén sobre un planell fèrtil que termena a pic a l'est i al nord i escarpat al sud, però dominada per altres altures, en particular el pic de la Tossa (2,318 m.) al NE., on hi ha un fort. A la frescor de son clima a l'estiu, deu Montlluís l'ésser visitat per nombrosos espanyols; l'hivern és allí molt rigorós.

El carrer que puja des de la porta de França, per la qual s'entra a Montlluís, passa per una petita plaça, on se troba el senzill monument aixecat a la memoria del general Dagobert (1736-1794) i l'esglesia. Més amunt hi ha la ciutadella, que es pot travessar per a veure l'altre costat de la població. La vista envers el S. sobre la vall i les muntanyes és ben marcada, però bastant uniforme. Els vessants d'aquestes són encara en part boscats, però les parts altes són pelades, sense neu a l'estiu, essent tan sols d'uns dos cents metres la màxima diferència d'alçaria entre el cim més enlairat (el Puigmal 2,909 m.) i el més baix, d'entre els dèu o dotze que es tenen a la vista. El N. queda tancat per l'esmentat pic de la Tossa.

L'Hotel de França fou l'escollit per a la breu estada que pensàvem fer a Montlluís, tan breu, que si haguéssim trobat combinació d'automòbils per a visitar amb relativa facilitat i rapidesa les cèlebres gorges de Pierre Lys i de Sant Jordi, a primera hora del següent dia hauríem marxat envers la vall de l'Aude, deixant la visita als estanys de Carlit per a quan féssim la de Lanós, forçosament aplaçada, però no existint el servei en les condicions desitjades, i per altra part, veient el canvi francament favorable que s'havia operat en el temps, resoluérem dedicar la matinada de l'endemà a les Bulloses i als referits estanys.

A aquest objecte, el dia 18, de bon matí, sortírem en carruatge particular per la carretera d'Axat, fins a un quilòmetre de la població, on hi ha l'embranchement amb la de les Bulloses, la qual, per pendent suau fins al pla dels avellans i per fortes rampes després, sempre entre espessos boscos de gegantins avets, salva els catorze quilòmetres que en direcció NO. separen les Bulloses de Montlluís.

Arribats al gran dipòsit, de dos quilòmetres i mig de llargaria per mig d'ample i per trenta metres de fondaria, contenint uns tretze mi-

lions de metres cúbics d'aigua, mitjançant els quals, a més de l'alimentació constant del canal d'entrada d'aigua a la fàbrica o central elèctrica del Paillat, és possible regularitzar el cabal del Tet a l'estiu, deixarem el cotxe i recorreguérem el fortíssim mur de contenció, construït de pedra granítica, les dimensions del qual són : 360 metres de llarg per 15 d'ample a la base i 20 d'alçaria.

En el pla d'aquesta gran resclosa té son origen el riu Tet, ja que en els aiguamolls de la gran Bullosa, la Bulloseta i la Bassa dels Anecs sere cullen les aigües d'aquells vessants; essent, per altra part, la confluència de diverses torrenteres, per on devallen les aigües de la serra i de nombrosos estanysols.

Esperonats pel desig de trepitjar la solitaria regió dels estanys, deixarem enrera la gran Bullosa, i, per entre els serradets que la voltegen, emprenguérem la pujada per aquell sol d'englevats i pedregam que serveix de llit a la munió d'estanys de dita encontrada.

Es el massiç del Carlit una feixuga serralada de caràcter granític, que segueix en direcció gaire-bé d'est a nord-oest, la qual, procedent del costat de dessobre del conegut santuari francès de Font Romeu, arriba de través a la pintoresca vall de Querol, tancant les penyes llises i d'arestes vives la visualitat nord, alçant-se fins als 2,921 metres com amurallada divisoria amb els estanys de Lanós, que vénen a estendre's a continuació del vessant, de cara al nord.

Dividida així aquesta encontrada en dues regions diferents, vessant o vall de Lanós, i vessant de Carlit amb son desert o regió lacustre i vall de Maran, les aigües que s'hi recullen queden distribuïdes entre el Segre i el Tet en la forma i proporció següents : totes les aigües de la regió de Lanós van a parar al Segre, mitjançant el riu Querol; les de la vessant del Carlit, en quant a les procedents de la vall de Maran, després de recollir les d'alguns estanys de la part més oriental, s'ajunten en el pla de les Bulloses i formen el riu Tet, que corrent per les devallades del Conflent, rega part de les terres planes del Rosselló, mentre que la regió lacustre de Carlit, és propiament del Segre, on van a fer cap les aigües de molts altres estanys, entre ells el de les Dugues, dit així per l'especial i curiosa circumstància de tenir dos sobreixidors, el de llevant que aporta contingent al Tet, i el del cantó de mig-dia, que fa néixer el Rahurt, afluent del Segre.

La nostra breu estada en aquella fantàstica regió no ens permeté formar un concepte prou complet i clar de la situació d'aquells enfilalls d'estanys, encaixats entre grossos penyals en les conca vitats que deixen els petits circs de pedra granítica que principalment constitueix la disposició topogràfica d'aquell terror, despullat, en sa part alta, de

tota mena de vegetació, i emblanquit sovint per les congestes esgraonades fins a ran d'aigua; menys encara a mi que embadalit en la contemplació d'algún d'ells, a la vista dels quals m'hi assentava per fer-li els honors d'un cigarret, restí molt enrera de mon ardit company, el qual en sa empenta va arribar fins al bell peu del Carlit, més amunt de l'estany Llat, situat a 2,150 metres d'altitud.

Convençut que jo no podria assolir-lo, i segur que quan ens trobéssim m'ho contaria tot, sens omitir el nombre de riques truites que li haurien servit en el restaurant, vulgo barraca de l'estany Llat, vaig creure lo millor tornar-me'n a les Bulloses, a veure si en la cantina me'n posarien alguna a la paella, i esperar amb calma el retorn a Barcelona per a enterar-me més bé i amb més detalls, lo qual no m'havia d'ésser difícil, com no ho serà a quiscún de vosaltres que no hagi visitat aquella atractívola regió pirenenca si fulleja el nostre BUTLLETÍ i llegeix les amenes descripcions que del Carlit i llurs estanys, en diferents dates i amb variats motius, tenen fetes amb brillant estil i galanura de paraula alguns dels nostres consocis, entre ells, D. Joaquim de Gispert i D. Eduard Vidal i Riba.

Seguiu mon amistós, i aquesta vegada fins savi consell, i sabreu exactament on jauen els celebrats estanys de Pradelles, Negre, Malniu i els Pesquers de l'extens Pla de les Hores; els dos Blaus i el del Recó de dessota el puig Peric; els de la Grava, de l'Esparver i de la Llosa en els vessants de la Pica roja; el Negre i del Viver, el Sec i el de la Comassa en les proximitats del Llat; els Llong, el Bayell i de les Dugues en els esgraonats de la gran serra; els de Castella, Goberna, Trebens i Subirans en els descarnats pedregams de les parts més altes del desert i tants altres brillants espills, al parèixer allí posats per a satisfer la vanitat d'aquells alterosos i cantalluts cimals.

A migdia em trobava a la cantina de les Bulloses, saborejant les fresques truites salmonades del gran dipòsit, rodejat de senzills pescaires, l'animada conversa dels quals m'entretenia molt agradablement, quan de sobte arribà el meu company, quelcom sofocat i molt satisfet de la seva impetuosa exploració, però no tant, que renunciés a completar-la amb una racció com la meva, abans de pendre el carruatge.

Després de tot, dèiem tot devallant per la gran boscuria, el balanç de l'excursió no és tan dolent com el mal temps de la vigília ens féu témer, ja que de quant ens proposàrem visitar al sortir de Barcelona, lo únic aplaçat era la vall de Lanós i l'ermitatge de Font Romeu, llocs de fàcil inclusió en qualsevol altre itinerari nou. I qui no es consola és perquè no vol, sobretot si a l'arribar a lloc troba una taula tan ben parada com la que ens tenia disposada l'hostaler de Montlluís.

Havent dinat, totseguit baixàrem a pendre el ferro-carril elèctric per a anar a Vilafranca, i trobant allí el tren ordinari, seguir envers Prades i Perpinyà; però enterats que si restàvem unes hores en la primera de dites poblacions, conforme pensàvem fer-ho, no podríem anar a fer nit a l'antiga capital del Rosselló, decidírem marxar directament envers aquesta, renunciant, no sens sentiment, a la visita de Prades.

Passades Fontpedrosa, Thués i Oleta, aquesta última de 1,053 habitants i 613 metres d'altitud, seguint sempre la vall de Tet, arribàrem a Vilafranca de Conflent, vila forta de 584 habitants i a 435 metres sobre el nivell de la mar, situada en la pintoresca confluència de l'esmentat riu i del que procedeix de la vall del Vernet.

La vall del Tet se va obrint; poc després arribem a Prades, vila de 3,998 habitants, l'altitud de la qual és de 350 metres, i successivament es passen les demés estacions fins a arribar a Perpinyà, situat a onze quilòmetres de la desembocadura del Tet.

Aquella tarda fou per a mi de grans remordiments. L'esplèndida i persistent visió de les muntanyes regalades, amb llur doble pic que s'enlaira fins als 2,785 metres; la proximitat de les mateixes a la nostra terra, no menys que els nombrosos i variats atractius que s'ofereixen a l'excursionista que les visita, a l'ensem que em predisposaven l'esperit per a una nova i delitosa excursió, m'inclinaven a creure'm culpable d'ingratitud envers la terra catalana per haver trepitjat la serralada pirenaica fins als confins de la Navarra i no haver tingut encara espai per a admirar la bella encontrada que, presidida per la majestuosa massa del Canigó, va inspirar al nostre gran poeta un de sos millors poemes.

Arribats a Perpinyà, deixàrem les motxiles a l'hotel i anàrem a sopar en un dels restaurants de Canet, prop de l'estany del mateix nom o de Sant Nazaire, lloc molt concorregut en tots temps, i especialment a l'estiu, pels habitants de Perpinyà, que poden banyar-se i fruit d'una platja de pendent suau i arena fina, mercès al bon servei que presta el tramvia elèctric que arrenca del típic passeig de Les Platanes.

La població de Perpinyà s'apropa a 29,000 habitants, i sa altitud és de 24 metres.

El següent jorn, dia 19, l'invertírem en visitar un cop més els monuments més interessants de la patria d'Arago, tals com la Catedral de Sant Joan, Santa Maria la Reial, La Llotja, el Museu i altres que no descriuré per ser-vos sobradament coneguts; i a la matinada del dia 20, després d'haver sentit la banda militar en el Passeig, i haver fet el

major temps possible en el Gran Cine, en la pista de patinatge, i últimament en l'únic restaurant de nit que obert restava, muntàrem en el tren de retorn a Barcelona, que prest arribà a la frontera, passant com una exhalació per davant d'Elna, la del cèlebre claustre, de la comercial Portvendres i de Banyuls-sur-Mer. tan enorgullit de son aquàrium com d'aquella piràmide commemorativa de l'heroica defensa de llurs habitants contra els espanyols en el coll que dona accés a la població.

Canviats de tren a Portbou, i sens altres causes de dilació ni motius de comentari, arribàrem aquí amb tota felicitat a l'hora reglamentaria, i amb la millor disposició per a combinar nous itineraris a realitzar quan Déu i la superior cultura de les grans potencies ho permetin.

PERE RIUS I MATAS

Excursió al barranc d'Aljandà

ERA el dia de Pascu, havíem anat a romandre es dissabte Sant a Son Febrer per tenir més temps de córrer per aquells llocs tan estimats per jo, perquè en cada tanca, a cada carrerany i a cada roca i a cada mata, ebetzer, estèpera i huastre me recordava un fet de sa meua infantesa, tant he corregut per aquells camps!...

Antes d'auba sa madona mos va cridar a tots; havíem d'anar a missa an es Turretó,¹ i si volíem ser-hi a temps, no podíem paupà gaire, perquè per por de que es rellotges no vagin tots a la una i colque hu se quedí amb sa missa salada, es capellà surt de dins la sacristia quan per darrera sa muntanya del Torn comença a treure es nas es sol. En Joàn i En Damià, fis de l'amo,² ja teníen ses bisties ensellades, i fent parees vam muntà damunt s'aubarda ses dònes i a ses anques des matxo ets homes.

Tot va ser alegria per es camí; s'*Aleluia* que ets àngels del Cel devien cantar a Jesús ressucitat tenia un eco fiel a sa naturalesa

1. Lloc que hei ha una capella i es pagesos paguen es capellà perquè cada diumenge hei digui missa.

2. Equivalent a masover, madona o masovera.

tota i repercutia an es nostros cors, rebosant an es nostros llavis; no cantàrem es *Regina Celi*, però es kilometre i mig que tenfem que recórrer mos va semblar curt cantant alegres cançons de fandango tan típiques an es camps de Menorca.

Molts eren es pagesos assistents a sa missa, que amb senzillès i devoció va ser oïda; acabada, tots sortírem davall sa porxada, i donant-se es bon dia i ses bones festes, cada hu pren es seu camí, perquè ses formatjades* ja devíen ser calentes.

Altra vegada a Son Febrer, vam fer una berenada d'aquelles, d'aquelles (es que se costuma a Menorca es dia de Pascu) freixurat des bè, cafè, i formatjades de carn, de brusat i de formatge...

— Ala, ala, que ja és hora de partir an es barranc!

No vam tenir bisties, que sa gracia era anar a peu, tenfem que demostrar que érem bons excursionistes.

Es barranc d'Aljandà, situat en la part des mitjorn de Menorca, entre Ciutadella i Ferreríes, és alabat per tots els que el visiten. Distà de Ciutadella uns 15 km. i 8 de Ferreríes.

Fins que un no hei és damunt no se nota ni solsament se sospita res d'aquell verger d'hermosura; es camí que hi condueix és estret, parets a ses bandes tapissades d'huastres, mates i ebetzers; l'horitzó és limitat, no se distingís més que ses cases des Turretó i Torres Petxines, Aljandà, Son Triai i Santa Ponsa pes mitjorn; sa muntanya del Torn i varis llocs de Ferreríes pes levant... «— Alerta!, que caurà dins aquest fondo i no en surtirà viva», me deia un d'es fis de l'amo. En efecte, a sa nostra esquerra, obra una boca bastant grossa un fondo que fa feredat, però no és res : caminem que ja hei som a prop! Una costa bastant dreta i dolenta s'obra en mig de dues parets, meitat taada a sa roca i meitat de pedres, ve un revoltó después de tres o quatre metres i sa costa ja és més bona; vidanoes creixen a cada banda, paret a l'esquerra i costa a la dreta; un poc més en avant, s'alça una casa, feta de pedra i murter, nomenada sa Morera, rodada de magraners i auzines; sa vista que té, és hermosa, però limitada per ses altes penyes de ses Voltes i d'es Molí de Baix, davant de ses cases hei ha una barrera, però la vam deixar per un altre dia; es nostre nord no era aquell troç, per avall, per avall amb una velocitat gran per sa perpendicular que devallàvem, no mos vàrem entretenir a mirar ses altes i pelades roques que, ornades amb clara cabeera de tapereres, s'alçaven a s'esquerra; a uns seixanta passos de sa Morera; corre es torrent que serveix de mitjera

* Per Pascu, a cap casa pot mancar-ne.

an es dos termes de Ciutadella i Ferrerfes; unes passadores sempre humides, mos van facilitar es pas a s'altra banda, a un carrerany ple d'herba, clots i fanc; a la dreta, una paret alta que s'eura s'ha feta seua, i encara que no es vegi, se deixa adivinar que tanca tarongers en flor, perquè és molta s'olor que fereix sa nostra membrana pituitaria; a l'esquerra, es torrent (sempre hei corre aigu) per quin fondo neden anguiles i hei creixen apis borts i creixens; a ses voreres s'alcen boves i carrics, que es poc oratge que per allà entra, fa ballar i moure amb rítmic compàs; no havíem caminat dèu metres quan altra vegada vam tenir que passar per damunt es torrent, una barrera, un camí estret, i a dèu passes, un molí d'aigu nomenat Molí de Dalt; sa mola és de sistema molt antic, però, junt amb es Molí de Baix, mol tota sa farina de blat i sa d'ordi pes bestiar des termes. A la dreta, un hort amb molts de tarongers, magraners, pomeres i pareres; un petit jardí, cuidat per sa madona, mos va encantar, però, com sa gent de casa no hei era, « — Tornem a rera Bartomeu! », vam dir, i altra vegada vam obrir sa barrera i vam passar sa passadora. A l'esquerra, deixàrem es torrent que corre molts de kilometres fins a trobar sa carretera nova i encara és més llarg; prenim es camí natural, amb paret a cada banda, forrada d'eura a sa vorera, corre un fil d'aigu i dins d'ella hei creixen violetes i lliris blancs. A unes dèu passes es veuen altes roques, tan altes com sa catedral de Menorca, que dic, molt més, però molt més altes; aquí es contempla es pas des moros per sa nostra terra, ses figures de moro s'aferren per tot, ses airoses palmeres col·locades una a un replà, s'altre a un buit d'un fruiterar, quina es costat d'una sinia o damunt d'una roca, dóna una idea de sa nostra passada historia; i quan se veuen tantes coves, forats i enfonys que com randa guarneix ses penyes, sa imaginació vola an es temps des pirates i bendatges que teníen es seu centre an aquest lloc.

Caminàrem. A la dreta, deixàrem s'Aranpassa i s'Hort de Dalt; es camí s'estreny, s'apaga es sol, ses sebates rellisquen damunt ses penyes humides, ses altes roques s'atraquen i semblant dos gegants que s'haguessin volgut besar i haguessin quedats petrificats, sembla una volta immensa llevada de colque palaci o d'alguna catedral. Vam reposar. Es lloc ho demanava; es uis, no se cansaven de contemplar tanta grandesa; el cel, sols se veu per una enclexa; es renou de s'aigu que corre s'ajunta amb es cant des rossinyols, entonant un himne de alabança al Creador de tanta hermosura. Es Pas d'En Revull té uns quatre metres d'ample per dèu de llarg, s'alçaria de sa penya té tal vegada uns quaranta metres; una roca boni en mig, tota rodada de còdols, pereix una taula amb es sitals, i diuen que va caure s'any

de sa neu. Bonu, bonu, cinc minuts de descans, i per amunt!, que ja tenim una altra costa, s'aigu corre com una serp de plata, una barbacana formada de sa penya viva i un clot, és es seu neixement; ses penyes sa separen (no es devien trobar gaire-bé tant juntes); i acabada sa costa, ve ses cases des Pas d'En Revull, que s'hi va per una costa molt dreta. Damunt d'es portal, una vista hermosa, però limitada per ses altes penyes, que és lo que dóna nomenada as barranc, aquells contrasts de tons verds de s'eura i es penjois de tepereres; i grisos d'ets airosos penyals, s'olor de violetes i de flor de taronger, i aquella quietut sols interrumpuda pes murmulls de s'aigu i es cant d'aucellets, apaguen ses nostres riaes, perquè tot són uis per mirar: i quan un admira, sa boca calla.

Es sol ja se'n va a la posta,
no mos ha dit adió;
mus anirem a ca nostra
a menjâ pa saborós.

Cantà En Damià, amb aquella tonada de fandango, que just sembla sorpirs sarrains, segons diuen es qui han sentit cantar es moros. Es sol no anava a la posta, es ver, però era hora d'anar a dinar; es budells ja roncaven. Pes mateix camí vam tornar a rera.

I unes quantes explicacions mentre caminem : es barranc, propietari d'uns quants senyors, té enclavades, además de ses cases o llocs ja nombrats, Son Pruna, Ses Voltes, Binisai, Son Funoi. Propiament comença a Son Pruna i acaba a Santa Caldana, aquí platja desemboca es torrent. Tot es terreno està sembrat de fruiterar, principalment tarongers i magraners; an es pocs plans hei sembren blat, i alts llorers hermosegn alguns llocs. Sa major part de ses cases estàn empotrades dins sa penya viva, sent per lo tant humides e insalobres; s'aigu des torrent no es bona a beure; ses parres, que creixen entre ses roques des costes, fan molt de rem, quin vi és quasi blanc com s'aigu, però no se n'he de menester molt per fer caure un hom d'esquena. Blat d'indi se'n cui molt, i corren bastantes cabres per aquests llocs.

Però ja som dalt des barranc, aprop des Turretó. Sa madona ja tindrà es brou cuit. Ja tenc més gana!

— Vamos, no paupeu que en arribar encara hem de ballar set o vuit passos de fandango.

— Que mus acussem?

— Ala, hi do!

— Sus!

I ja som a Son Febrer.

Madona, l'amo m'envía:
si no heu cuinat que cuineu,
que per ventura tendreu
es seguidors a migdia.

Sa darrera no escric pus,
sa darrera no en feim altra;
perdonau-nos, bon Jesús,
si hem fet alguna falta.

MADALENA CARDONA BELAU

Alayor, 20 desembre de 1915

Catalunya a les darrerries del segle XVIII^a

Notícia de les excursions d'En Rafel d'Amat Cortada i Senjust

(Continuació)

Se contan en Barcelona deu mil cent y vuitanta tres casas, 379 carrers, estrets los més, però ben empedrats, limpios molts de ells, y en las nits de Yvern, y ara ya en las de estiu, menos quant fa Lluna, se illuminan ab tres mil fanals uniformes de vidres christallins, rotulada cada casa ab numeros desde lo any 1770, señaladas així mateix las Islas, Quartels, carrers de la Ciutat sos noms, Plazas, Iglesias y Convents, impresos sos noms de color blau en rajolas blancas de Valencia; Plazas y Plazetas son 30; tretse fonts y tres mercats, mes de nou mil pous de agua dolça, dos mil jardins; en quant a las Iglesias son la Cathedral, situada que queda sobre el mont Taber en lo centro de Barcelona, baix lo títol de Santa Creu; set Parroquias, una Collegiata, divuit convents de Frares; vuit Colegis dels mateixos; divuit convents de monjas; Quinse Iglesias Publicas; dos Seminaris de Estudis; sinch Hospitals ab lo General que manté cerca de tres mil personas; la casa del Hospici, en la que quedan recullits los Pobres mendigos y vells, ahont tenen consol espiritual y corporal,

ocupantse los que poden treballar ab algun exercici util, als que sels enseña la Doctrina Cristiana; ouhen missa y diuhen lo rosari. Las donas pobras quedan recullidas en la Misericordia, y entre un y altre Sexo poden treballar mil y trescentas personas. Hi ha Casa dita la Galera en lo carrer de las Egipciacas detras del Hospital General per recullirsi á las donas dolentas; Casa de retiro dintre lo carrer den Xuclá, per reclusió de minyonas que han patit algun deslliz en sa honestedat, las que desde aquell retiro, o se casan al exirlas alguna proporció, o convertidas a Deu entran al Convent de las Arrepentidas las que pretenen ser monjas, y no casarse a proporcionarsels. Hi ha una Academia de Bellas Llettras, altre militar de matematicas, altre de Ciencias naturals, altre de medicina practica; collegi real de Cirurgia; escola gratuita del dibuix en la Casa de la Lotja de mar, á la que acuden mes de quatrecents minyons; escola de Nautica en la mateixa Lotja en una peza separada, ahont hi van fills de mariners prop de cent per apendrer lo art de la navegació; Muséo de Historia Natural en casa del S.^r Apothecari Jaume Salvador en lo carrer de la Fustería. Quatre Bibliotecas publicas; quaranta y sinch escolas de primeras llettras, y un Arxiu real, que es el General de tota la Corona de Aragó; Monte de Piedad; Taula dels Comuns Deposits; real Fundició de Artilleria; Atarazanas; cafés excelents; bellisims paseigs per dintre Ciutat, com son los de la Rambla, y los que circuheixen la Ciutat, a saber las murallas de mar y de terra, y fora la Ciutat igualment desde lo Portal de Santa Madrona fins al Portal Nou ab camins rectes y amples per tres coches de frente, ab arbres a dreta y esquerra que junt ab deliciosas hortas, praderías y camps vehins á Barcelona recrean la vista. Certament es una de las poblacions mes agradables per fer una vida feliz á la que contribuheix la abundancia de tot lo necessari per la vida y regalo del home. Entre un baluart de la població, que es lo de Migdía fora dels Portals de mar a la part esquerra de ells, un poch mes amunt en una llengua de terra com de serp que se fica al mar, se fundá baix la direcció del Marquès de la Mina, Capità general de aquesta Provincia, la població de la Barceloneta la qual se comensá en lo Any 1753, y en el dia se contan mes de setcentas casas totas uniformes en sa elevació, amplaria y pintura de bermell, sas parets foranas ab plafons blaus, finestras i portas pintadas de color vert, ab dos bellas plasas; carrers rectes y empedrats, espaciosos y limpios; dos quartels, una font publica; Iglesia fabricada á tres naus ab mitja taronja al mitg, en quadro dita Iglesia, dedicada al Arcangel Sant Miquel, dins de la qual está enterrat lo Ex^m. Marqués de la Mina, son fundador, en un panteón de

marbres negres y jaspes blancs ab sa vera efígie y inscripció, que costejá son nebot y hereu lo Ex^m. Duch de Alburquerque, sent primorosos tots los retaulas treballats de escultura y dorats, uniformes ab sas columnas, frisos y demés quels componen de blau y or al modo de un Lapislazarí; y lo altar major dorat tot ab una imatge de bulto primorosa de Sant Miquel sobre lo Sacrari, y dos Sants colaterals un de estos Sant Andreu apostol. Dalt al cor hi ha un orga primorós per las funcions de la iglesia, sufragania que es de la parroquia de Santa María del Mar. En quant á la fachada de aquell temple de la Marina, nomenat San Miguel del Puerto, es magnifica per sa molta escultura, majorment en la estatua o figura de Sant Miquel dins de un nincho corresponent collocat sobre del portal major, havent ni dos altres colaterals de entrada y exida á la iglesia ab ovul sobre. Quedan dos altres Sants de pedra als anguls de la fachada ben treballats de Sant Telm y de Santa María de Cervelló o del Socós sobre de sas peñas, y las balustradas, sent tot aquest frontis obra de primor finint ab una primorosa creu de pedra y dos gerros, un á cada costat. Hi ha rellotge de horas y quarts á un costat y detrás queda lo campanar de una paret sola ab tres finestral oberts y tres campanas prou finas de sonido. La gent de la Barceloneta la mes se compon de mariners y pescadors y la restant de menestrals, sense las moltas donas que cusen velas de llauts y demés barcas y las demés labors propis del Sexo, &c. La Llanterna del moll al ultim del Paseig de la Riba, que es molt frequentada y ben pavimentada ab pedras quadradas á la vora de mar, plé de embarcacions, que la fa molt divertida per lo continuo trafech, es situada sobre o al mitg de un Baluart rodó a la vora del mar ab alguns canons muntats; y la dita Llanterna es obra nova de poch temps, tota de pedra picada ab un Llanternó dalt y farols dintre per guia dels navegants en la nit ab quatre delfins dorats a cada angul del llanternó, com quel sostenen, y al de sobre un panell. El port no es dels millors del Mediterraneo per las barras que forman las arenas del riu Besós, y en temps de llevants fort per las moltas ne tira á est moll, impedeix el que entrian los vaxells de guerra sols sí embarcacions mercantils, pincos, llondres, tartanas, galeotas, &c., ab prou treball moltas, entraran á ben segur al any cerca de mil y doscentas; en la muralla de mar hi ha tres baluarts, que son lo Nou dintre de las Atarasanas; lo de Sant Francesch, y lo de Sant Ramon, per altre nom lo de la Figuera, en lo de Atarasanas quedan alguns 4 canons muntats, y en los altres vuy dia non hi ha fora de una culumbrina desmuntada á un cantó del baluart de la Figuera, que prengué lo generalisim Don Juan de Austria de la Capitana dels turcs, segons

vaig ohir referir, en la memorable batalla entre moros y christians en lo Golfo de Lepanto. Per la part de terra quedan altres baluarts ab lo Nou desde lo Portal de Santa Madrona a la muralla ab un o dos canons. Hi ha una Ciutadela respectable ben murallada y fortificada per tots sos costats ab una espaciosa plasa quadrada en son centro, casas real de armas, dels S.^{rs} governador, thinent del Rey, y del sargento major; quartel per la tropa, magatzems per qualsevulla pertrechos de guerra, casamata, una Iglesia parroquial castrense baix lo titol de la Inmaculada Concepció de María Santíssima, la fortissima torre de Santa Clara, que es presó tota ella molt solida y primorosa ab molta arquitectura y dalt uns archs, y columnas descubertas ab sos gerros en cada angul de torre y balustrada, olim era la Ciutadela antes de fabricarse despues del Siti de Barcelona del any 14 lo convent de monjas de Santa Clara vuy dia en la Plasa del Rey dintre de Barcelona. La esplanada antes del Siti de Barcelona, que era tot casas que sen deyen la Ribera, ab las Iglesias de Santa Eularia de Merida, la de Sant Sebastià y alguna altre que tot se derribá per fersen esplanada es immediata als fosos de la Ciutadela, que queda á la part esquerra, y á la dreta lo Born; casas ab lo rech davant. A Sol ixent de la Ciutadela á la part oposta de la Esplanada, queda un gran plá de terra ab la Buta ahont se hi proban los canons y morters de tirar bombas y los exercicis dels artillers dos vegadas la semana, ab la casa un poch mes apartada que sen diu de la Quarentena o Lazareto. Lo cementiri del S.^r Bisbe Climent y el Fort Don Carlos ab alguns canons muntats, desde el que se ix a las casetas y rech del Escorxador, y al moll per detrás de la Barceloneta y colaterals, haventse feta una carretera una bella carretera vuy dia en tot lo detrás de la Ciutadela ab arbres fins á la vora de la dita Barceloneta, que ab la proximitat del mar la fa molt plausible, y lo que se allarga molt la vista desde allí fins a Mataró en tota aquella costa de mar, sent el mes de aquell terreno zorral per ser platja. A distancia com de mil varas de la Ciutadela está lo Fuerte Pio al nort, y molt deliciós tot aquell terreno per sas hortas, y detras del Fuerte Pio un bon tros avall, hermoesadas de casas, y torres una de estas de la Comanda de Sant Juan, no molt distants de allí las casas del Clot, ab los molins reals, y mes amuntet lo lloch de Sant Martí de Provencals. A trescents pasos de la muralla azia mitgdía se eleva la montanya de Monjuich en la qual cima es la Fortalesa de son nom ab dos baluarts que miran a la Ciutadela, y altres al mar, y a Ponent ab fosso, camí cubert y altres defenses que la fan inaccessible per terra, y molt mes per mar, sent la montanya escarpada a la vista de ell, ahont per allí

queda situada la hermita de Sant Beltran casi derruhida. Al mitg de la Fortalesa de Monjuich queda una torre quadrada tota de pedra picada, y sobre 3 astas ab bolas, y gallardets per senyalar las embarcacions, tant de la part de llevant, com de la de Ponent, que se acercan al Port de Barcelona.

(Continuarà.)

Noves

LA MORT DEL DR. JOSEP TORRAS I BAGES, BISBE DE VICH. — Tot just en el número de gener del BUTLLETÍ publicàvem la carta, meditada i plena com tot ço que de la ploma del bisbe de Vich eixia, endreçada al nostre president amb motiu de la catalogació de les creus de terme de Catalunya empresa pel CENTRE, quant, amb pesar, hem de donar compte de la seva mort exemplar, després de curta malaltia, ocorreguda el dia 7 d'aquest mes. El Dr. Torras i Bages, havent nat a Les Cabanyes (Vilafranca del Penedès) el dia 12 de setembre de 1846, tenia al morir seixanta nou anys. L'acte de l'enterrament, verificat el dia 10, constituí una veritable manifestació de les simpaties que el savi, el bon prelat, el gran català, s'havia captat en tots els camps; el CENTRE EXCURSIONISTA, com devia, hi fou representat. La seva santa vida s'ha extingit, però ha deixat a la terra *La Tradició catalana* i els discursos i les pastorals on ha anat esgranant, amb la més clara exposició científica i amb llenguatge transparent d'un caient encertat entre noble i popular, els pensaments profundes i ponderats que produïa la seva intel·ligència privilegiada tot-hora desperta. Deixa també inèdita la pastoral *La Ciència del patir*, firmada en ell lit d'agonia el dia mateix de la seva mort. Ens cal notar que el darrer document públic eixit de sa ploma fou, sens dubte, l'esmentada carta endreçada al nostre president.

LA CRÒNICA DEL CENTRE i la Secció Oficial corresponents al corrent mes de febrer seràn publicades en el vinent BUTLLETÍ de març, i així anirà seguint que el resultat dels treballs del CENTRE EXCURSIONISTA portats a cap durant un mes es trobaràn en el mes següent; d'aquesta manera el nostre BUTLLETÍ podrà assolir una puntualitat fins ara gaire-bé impossible, perquè calia haver passat tot un mes per a poder ésser publicada la noticia de la tasca feta pel CENTRE en el número corresponent al mateix mes.

Estació meteorològica de Viella (Vall d'Aràn)

RESUM DE LES OBSERVACIONS DEL MES DE GENER DE 1916

TEMPERATURES (A L'OMBRA)				PRESSIONS BAROMÈTRIQUES A 0° I AL NIVELL DE LA MAR			
MITGES MENSUALS		MÀXIMA	MÍNIMA	MITGES MENSUALS			
8 MATÍ	4 TARDA	EN 24 HORES	EN 24 HORES	8 MATÍ	4 TARDA		
0°83°	4°75°	14° (dia 23)	-7° (dies 10 i 11)	774'1	772'7		
ESTAT DEL CEL				Dies serens . . . 18 8 m.		Dies de pluja . . . 3	
				» nuvolosos. 9 »		» de boira . . . 3	
				» coberts. . . 4 »		» de rosada. . . 0	
				» amb boira		» de gebre . . . 4	
				baixa.		» de calamarça 0	
				Cercle velat en		» de glaçada t. 4	
				la lluna.		» de glaçada . . 0	
						» de neu. 2	
HUMITAT RELATIVA		NÚVOLS		NUVOLOSITAT			
MITGES MENSUALS		CLASSE DOMINANT		MITGES MENSUALS			
8 MATÍ	4 TARDA	8 MATÍ	4 TARDA	8 MATÍ	4 TARDA		
5°	66°	SERÈ I CIRRUS	SERÈ I CIRRUS	3'06	4'1		
TOTAL DE PLUJA MENSUAL: 22'8 mm.				VENT			
» DE NEU » 4'7 m.				DIRECCIÓ DOMINANT		VELOCITAT: EN 24 HORES	
27'5 mm.				8 MATÍ	4 TARDA	MITJA MENSUAL	
				Calma i S	Calma		

NOTA. — Per un desperfecte en l'anemòmetre, durant aquest mes ha estat interrompuda la precisió de velocitats en kilòmetres.

El CENTRE EXCURSIONISTA DE CATALUNYA i la Direcció del BUTLLETÍ deixen íntegra als respectius autors la responsabilitat dels treballs firmats.