

# Butlletí

del

## Centre Excursionista de Catalunya

### Una casa senyorial històrica : Vilalba

#### GENERALITATS

**M**EU'S-AQUÍ un casal emocionant! Al visitar-lo per primera vegada, em vaig sentir com transportat a una d'aquelles poètiques villes italianes del Renaixement.

D'aspecte grandíós, havia servit — i encara podria tornar-hi — de delitosa estada per un noble de bon gust.

Com totes les cases d'antic origen, s'hi troben barrejades arquitectures diferents; mes, no obstant, el conjunt, abandonat, però no encara ruïnós, podria molt bé arreglar-se si tingués, com deia abans, el seu posseïdor, bon gust i molts cabals.

Venint de Granollers amb el tren, i un cop passat el túnel, tot seguit, de lluny, s'obira en l'extrem d'un puig rublert d'espès boscatge. La mirada, sense voler, se n'hi va curiosa d'esbrinar què serà tan gros casal. Tal volta té quelcom de convent, i com a tal me'l feren passar quan vaig preguntar pel seu origen. Mes, així que vaig apropar-m'hi vaig comprendre tot seguit com era de diferent son llinatge.

El seu nom Vilalba, poètic en si, aviva la curiositat. *Vila Alba*, sembla que vulgui dir; i, efectivament, sens dubte fou tota pintada de blanc, encara que la patina del temps l'ha feta esgrogueir donant-li aquell to que sols la natura sap posar. Però l'erudit farmacèutic de la vila de Cardedeu, l'amic Balvey, a qui dec molts dels detalls històrics de Vilalba, em contà una altra etimologia de dita paraula. Segons ell creu, Vilalba prové de villa de

cara a l'alba; puix està orientada de cara sol ixent, i per la seva posició enlairada és on primer toquen les resplendors matinals.

Després de la primera visita a dit formós exemplar català de casa senyorial, vaig indagar i cercar en els arxius comunals i fins en la rectoria de l'església parroquial, però gairebé res vaig poder inquirir. Cremat l'antic arxiu del poble i abandonat el religiós, sols detalls d'èpoques modernes, de quan el casal fou destinat a quarter en l'època de la independència : un munt de cartes militars dirigides al capità del mateix, alguns exemplars de la *Gaceta de Cataluña*, de l'any 1820, amb referències al mateix i escapat tot a la crema dels arxius de la casa; tot això poca llum em portà a les meves indagacions.

Pertany la finca de Vilalba al terme municipal de La Roca, no obstant estar-né molt allunyada; i fou degut a caprici o conveniència d'un antic posseïdor d'ella que la féu allí inscriure; però de fet està inclosa entre les terres de la vila de Cardedeu, de la qual n'està allunyada cosa d'un quilòmetre. Al peu d'una riera i rodejada per tres costats d'hortes riquíssimes, degut a posseir una abundant mina de riques aigües que en fan de ses terres les més fèrtils de l'encontrada; s'aixeca una trentena de metres damunt el gros pla. Per darrera s'hi estenen espessos boscos formant una muntanyeta també lligada a la propietat, la que es compona d'unes tres centes quarteres, les quals són menades per un centenar d'arrendataris i parcers.

## PART HISTÒRICA

Se l'anomena *Quadra de Vilalba*, i així pot llegir-se en una placa al costat de la porta d'ingrés. La denominació *quadra* es donava antigament a una casa senyorial fortificada, amb jurisdicció pròpia i drets de domini; amb el que pot comprendre's ja la seva importància.

Segurament es remunta son origen al segle X, perquè per alguna finestra romànica que amagada es troba dins la casa central, pot deduir-se el seu començament. És clar que cada generació, i degut al gran nombre d'objectes que ha tingut, hi ha anat afegint, modificant i transformant de tal manera, que es fa impossible assenyalar en els plànols els canvis que cada època hi ha imprès.

Per detalls llegits i trobats en històries de Catalunya, es sap que en el segle XI, en temps del comte Ramon Berenguer I, el seu noble posseïdor fou un dels dinou que redactaren el *Codi dels Usatges*.

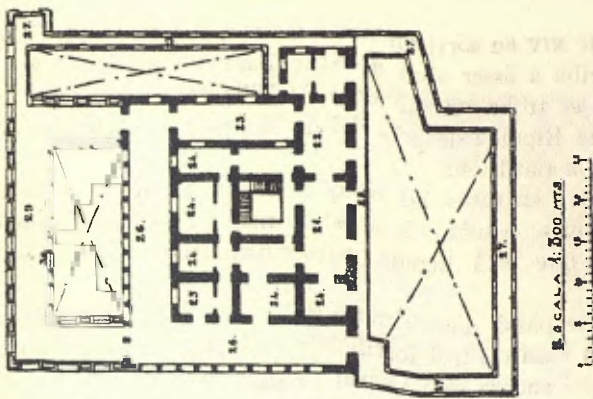


FIG. 2. — PLANTA DEL PIS

21, Gran saló. — 22, Menjador. — 23, Sala. —  
 24, Dormitoris. — 25, Cambra de bany.  
 26, Galeria porticada. — 27, Camí de ronda.  
 — 28, Gran balconada. — 29, Terrat del jardí  
 enlaira. — 30, Caixaons amb flors.

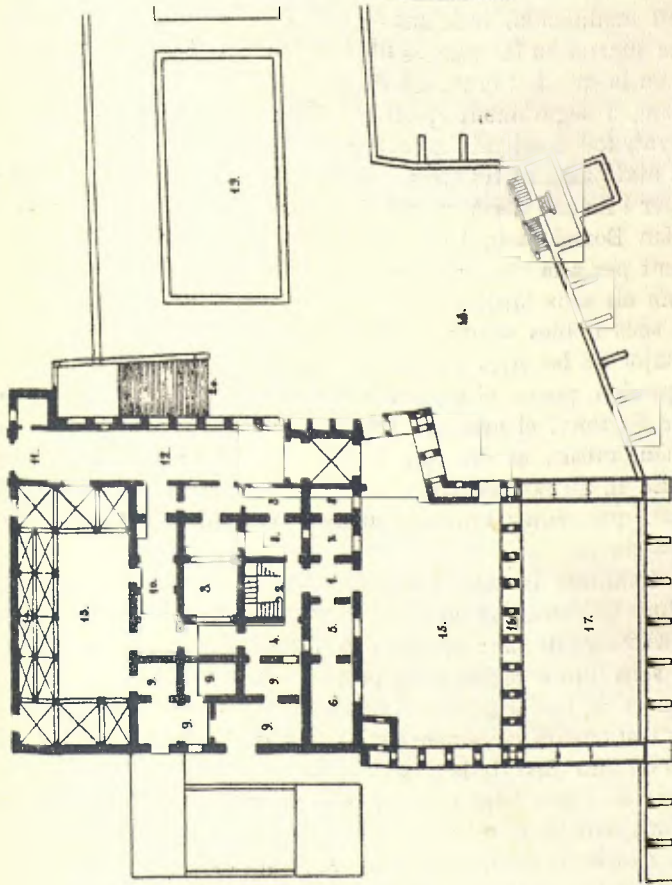


FIG. 1. — PLANTA BAIXA

1, Vestíbol. — 2, Escala principal. — 3, Antiga capella. — 4, Sacristia. — 5, Saleta. — 6, Des-  
 patx. — 7, Menjador del servei. — 8, Cuina i dependències. — 9, Masoveria. — 10, Celler. —  
 11, Portal d'accés. — 12, Pati d'entrada. — 13, Pati de cavallers. — 14, Claustres. — 15, Pati  
 d'honor. — 16, Pèrvoia. — 17, Pati inferior. — 18, Jardí anglès. — 19, Gran dipòsit d'aigua.  
 — 20, Escalinata al jardí.

En el segle XIV en sortí un noble de nom Arnau, el qual, fent-se religiós, arribà a ésser abat de Sant Joan de les Abadesses.

Mes tard, es troba un tal Marc de Villalba, el qual fou prior del monestir de Ripoll i després del de Montserrat; existeixen cartes del mateix a Cardedeu.

Més ben dit : en totes les èpoques n'han sortit nobles il·lustres, militars, juriconsults, clergues; de manera que la seva història pot dir-se que està lligada estretament amb la de la nostra pàtria.

A mida que passà d'unes mans a les altres, anà canviant de forma. Així la casa central fortificada amb la seva torre d'home-natge, de la qual encara se'n troben vestigis en el seu interior, fou més tard modificada, rodejant-la de parets murallades; quan va servir de quarter en les guerres napoleòniques, i més tard, en les dels carlins, en la que fou cremada en part.

Abans, i segurament quan un dels posseïdors fou abat de Montserrat, fou destinada a casa de salut dels monjos d'aquell monestir; i així passà molts anys. Fins que per la presa dels béns monacals per l'Estat, passà a mans d'aquest; de qui, en l'any 1835, D. Marian Borrel l'adquirí. D'aquesta dada començà un nou renaixement per a la casa; puix el seu posseïdor, home de gust, la poetitzà amb els seus jardins i decoració interior, amb pintures notables els seus nobles salons, i fent-ne un lloc de reunió de tota la plana major de les Arts i Lletres d'aquell temps. Allí es reuniren en Camprodon, poeta, el general Prim, el cèlebre metge Letamendi, el pintor Fortuny, el ministre Herrera, i altres de no menys valer. En Manén, músic, es diu que hi va compondre la seva hermosa *Salve*. En fi, no podria trobar-se altre lloc que es conservi en tan bon estat, que reunís tants i tan gloriosos segells de glòria de la nostra pàtria.

Per finalitzar la seva història, sols bosquejada amb aquestes ratlles, hem de consignar un privilegi notable de la capella, on s'hi venerava la imatge de sant Vicens; i és que, degut a les nobles influències que sens dubte tenien llurs propietaris, li va ésser concedida el tenir honors de basilica, amb el privilegi de poder-se fer sobre el seu altar els testaments sacramentals; avui sols existeix en l'altar de l'església de sant Just de la nostra ciutat.

Avui dia, i per falta de successió varonil directa, ha passat a mans d'uns senyors que viuen a França i que gairebé ni saben a quin lloc s'escau la poètica estada. Aquesta és la causa de què tot, de mica en mica, es floreix, es fa malbé, i fins desapareix, arribant



FIG. 3. — VISTA GENERAL

p. 120

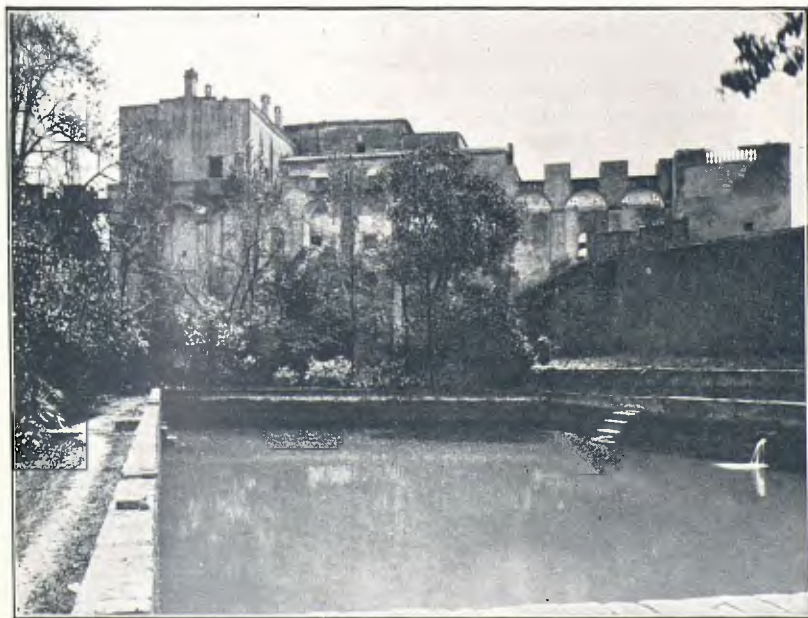


FIG. 4. — VISTA DES DE L'HORT

p. 120

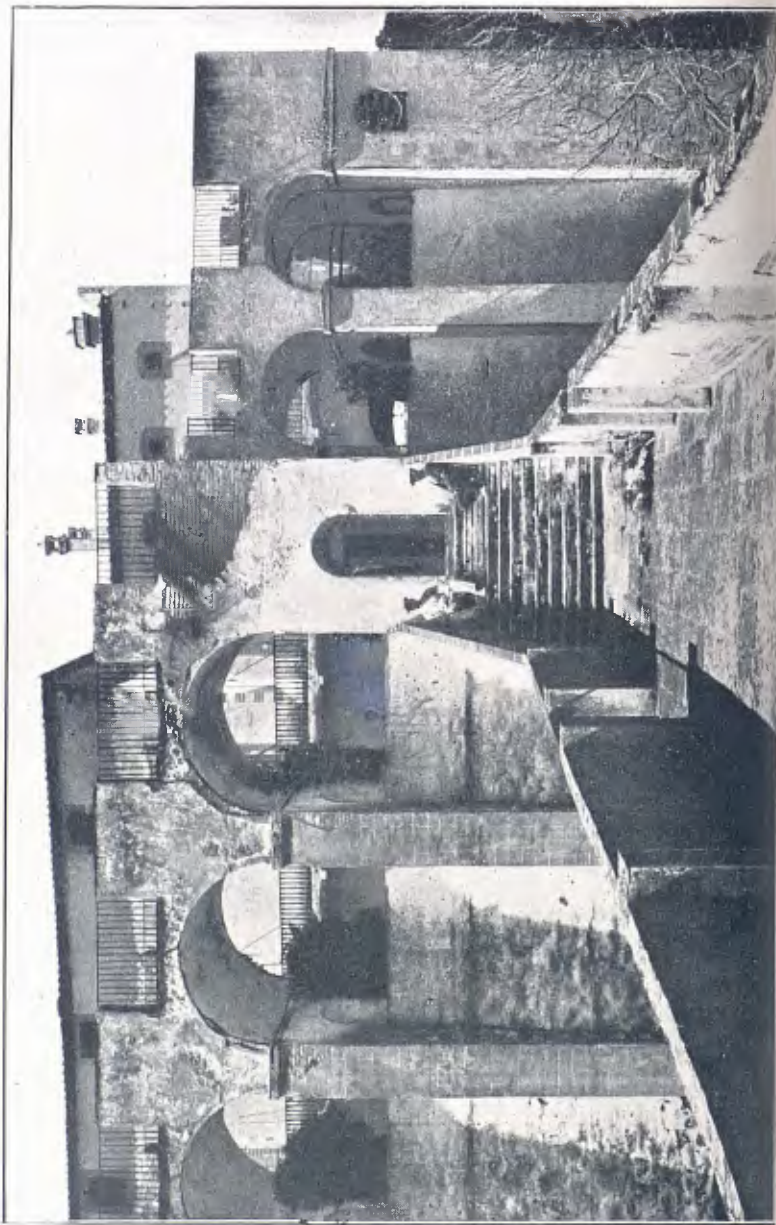




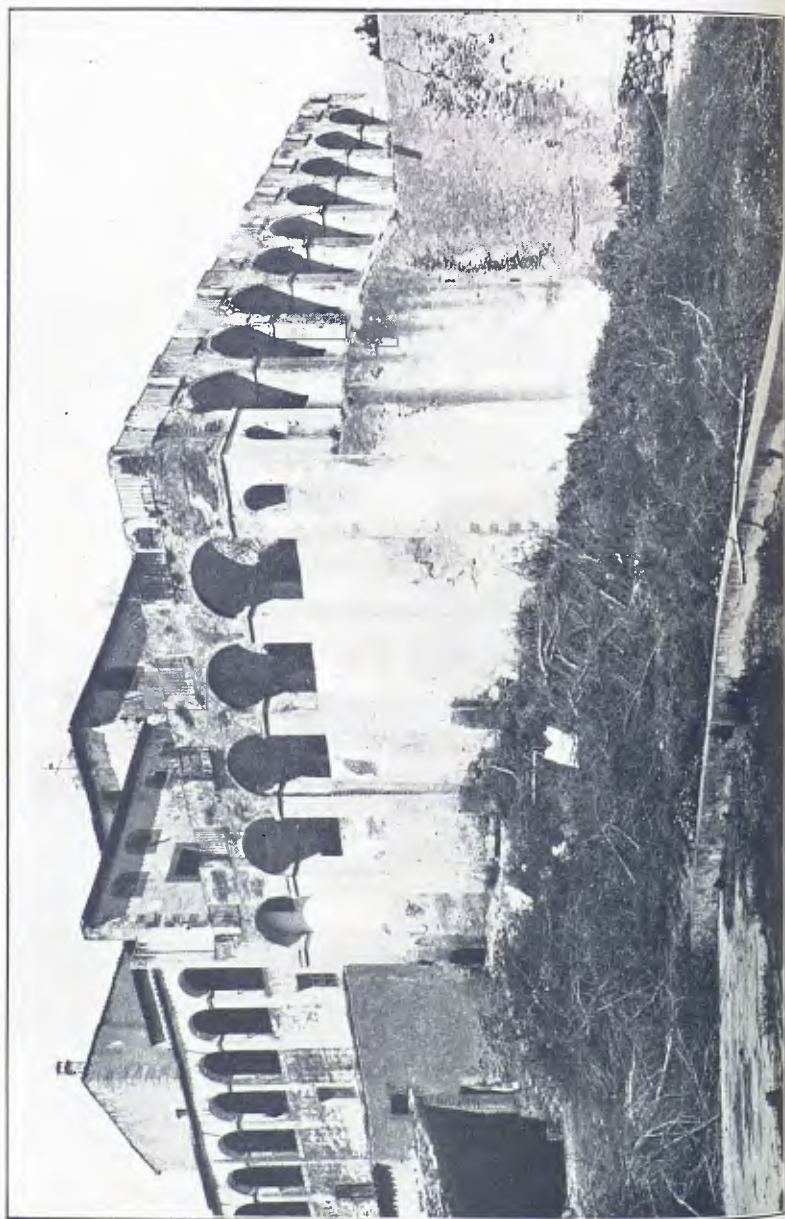
FIG. 5. — PATI D'HONOR

p. 120



FIG. 7. — LA PÈRGOLA

p. 120





a adquirir l'aire de cosa abandonada, que si bé l'ompla de poesia fa que els aimants de l'art històric de la nostra pàtria temin amb raó pel seu esdevenidor.

## DESCRIPCIÓ

Situada la casa en un punt poètic en si, fa que respiri un aire de romanticisme que és sens dubte un dels seus millors encants. El camí que hi porta, entremig de boscos ufanosos, produeix una vibrant sensació.

L'entrada per la part baixa de l'hort (un veritable *jardin potager*), ve enfront d'una plaça coberta per gran munió de plàtans; és lloc tan agradable, que fou escollit fa pocs anys per celebrar-hi en ell una funció de teatre de Natura, essent molt elogiat.

Dins el reclòs de parets altes, la ben curosa horta, i junt a la casa el jardí anglès que devia ésser un dels alicients de l'estada.

Una ampla escalinata d'uns quaranta esglaons de 6 metres d'amplada i posada junt al gros safareix de més de 1,500 metres cúbics de cabuda, — la vista del qual acompanyem (fig. 4) —, condueix al pati d'ingrés a la casa.

L'entrada directa a dit pati venia junt al camí de la part alta de la finca, on s'obria ampla portalada (fig. 3) tancada per elegant reixat. Junt al mateix, s'obria el pati per a cavallers; el qual forma un claustre mig enrunat avui dia, cobert amb voltes de maó en cru; sobre les mateixes està format un terrat, en les balustrades del qual uns grans caixons simètricament posats, i plens de flors en el seu bon temps, el convertien en un jardí enlairat, fent-ne un lloc d'un bell caient artístic. Dit terrat comunicava amb l'ampla galeria que rodejava el primer pis del casal (fig. 8).

A continuació del pati d'ingrés, s'hi troba el pati d'honor; i en veritat que resulta justificat dit nom per la noblesa i severitat que respira (fig. 5). Per un costat, la casa, de façana majestuosa; una llarga balconada d'una trentena de metres, els grossos balustres de ferro forjat de la qual tenen avui dia una valor monetària considerable. Tot voltant del mateix, unes amples arcades, els murs de les quals, d'uns dos metres de gruix, foradats tots ells en la forma que pot veure's en una de les fotografies (fig. 7), formen un passadís d'agradosa estructura.

Tot ell està en terreny sobreposat, a una alçada sobre l'inferior d'una quinzena de metres. Al mig, un brollador de marbre,

els fragments del qual, ben conservats, vaig trobar a les golfes, ço que demostra la incúria i abandonament en què tot es troba.

L'entrada actual de la casa està en dit pati; després de senzill vestibol cobert amb majestuosa volta, es troba l'escala principal, les voltes de la qual voregen un gros pati cobert, d'uns set metres en caire. Els esglaons, de pedra picada, i la barana, de grossos balustres de ferro forjat.

Darrera de la mateixa s'hi troba la capella (avui destinada a celler); i als altres costats la cuina i dependències de servei. Al primer pis, l'escala dóna directament a un gran saló de dotze metres de llargada per tot l'ample de la creuera; les parets del mateix, amb pintures del renaixement sobre teles emmarcades, tapen sens dubte pintures murals més antigues.

Al costat del mateix, altres salons, el menjador i dormitori, tots d'amples mides.

En el segon pis, petites dependències de servei, en les quals avui hi niuen les òlives; en aquest pis i en un tros avui dia infranquejable, fou on hi vaig descobrir una finestra i una porta romànica, així com en un angle els grossos murs de la torre d'homenatge; tot ço que testimonia el seu antic origen.

Des de la galeria coberta del primer pis, d'elegants pòrtics es surt al camí de vigilància, el qual, sobre les arcades que limiten els patis, dóna el vol al casal (fig. 6). L'efecte d'una nit estrellada passejant per ell, és quelcom inexplicable.

En fi : el conjunt és, com deia abans, d'un romanticisme exquisit, que contribueixen a augmentar la calmosa visió dels seus voltants.

Aquell pati principal, la impressió d'escenografia del qual no en dóna idea la fotografia, cobert antigament per grossos arbres avui tallats per iniqua mà, dessota l'ombra dels quals podia contemplar-se la quietud de la natura a través de les arcades, en les que les eures hi formen un marc somrient i d'olorosa fragància, no crec tingui parió.

I fem punt per no allargar, perquè no ens cansàriem mai de lloar la seva poesia per fer més patent el gran pesar que tots els aimants de l'art sentim per no poder contribuir pràcticament a fer renèixer aquestes riques mansions de la poesia, avui quasi totes abandonades i empobrides per dissort nostre i de la pàtria.

R. PUIG GAIRAL

Arquitecte

## Excursió de Cervera a Guísona



ENCAIXONATS en un cotxe saló de tercera classe, el dia 1.<sup>r</sup> de febrer del corrent any anava amb els amics germans Roig cap a la plana d'Urgell i la Segarra, plans on la llum jugueteja, com fada misteriosa, per deixar veure entremig d'ella petits caserius que, com oasis al desert, es presenten de tant en tant per distreure la línia, obirant-ne molt al lluny algun cercle de muntanyes que, envoltant la plana, defineix el lloc on estem. Aquesta i moltes altres reflexions m'anava fent, mentre el tren, pantejant, anava marxant malgrat ses poques forces carboníferes, pus degut a les especials circumstàncies no podien donar-li tot l'aliment que li correspon.

Per fi arribàrem a Cervera amb una hora més tard de l'horari.

A l'endemà al dematí, a les set, i amb la tartana, emprenguerem per la carretera de Cervera a Agramunt. Als tres o quatre quilòmetres, vegérem una creu, és la creu de Montcortès, a dues centes passes del poblat. La creu és gòtica, amb nus con truncat a base superior, és vuitavada, dues cares amb escuts i les altres amb efígies de sants, a baix relleu, que fa que no puguin distingir-se gairebé; és d'un dibuix arcaic, com altre que havíem vist a Bellver d'Urgell, no molt lluny i a la mateixa regió : la creu del Pou. Faig aquesta observació, per trobar-se moltes voltes tal coincidència en qüestions escultòrico-arqueològiques. En aquest cas, no tan semblant pel conjunt com pels detalls, de manera que n'és treballada la pedra. El temps nuvolós, el baix relleu i les vegetacions, que n'està rublerta, impediren fer una bona fotografia.\*

Front la creu es presenta el petit caseriu de Montcortès sobre un altironet dominat per son castell, la façana principal del qual, amb massisses torres quadrades, presenta un aspecte de fortalesa, amb antigues defenses de maticans desapareguts per sota el porxo avui quasi tot tapiat. La porta principal és adovellada i s'obre cap a

\* Aquesta brossa, lligada per una corda d'espart, és una ofrena pagana que serveix de vot per fer ploure. I així fou que l'amic Gabriel la volia fer tallar perquè malmestia la nostra fotografia, la qual cosa impedí, dient-li que devíem respectar sempre les idees dels altres, malgrat ésser-nos inoportunes. Sempre serà un detall més de costums de pobles.

migjorn. Sembla ésser del XVI segle, i les dovelles són de grans dimensions. Al primer pis hi deu haver el saló. Res d'escala monumental ni pati interior. L'esglesieta, a l'enfront, és de la mateixa època; res té de particular, ni absis, ni portalada; la paret que la segueix guarda restes de creu de pedra que devien ésser de l'antic cementiri. Abans s'hi guardava un retaule gòtic, d'alguna valor, que l'actual propietari, Sr. de Moxó, amo del castell, tingué a bé substituir per un de gòtic modern, istil olotí, guardant alguna imatge de l'anterior: com és un Sant Isidre desproporcionat, que no dim amb Sant Sebastià, força elegant, que li fa de parella.

Seguint per un carrer, si així es pot dir, prop del castell, un camí de carro condueix en cosa de mitja hora a l'Aranyó. Mig quilòmetre abans, a mà dreta, es troben, fent esquena a un marge d'un altironet cobert de migrats arbres, uns enterraments a la pedra, o sigui son motllo, en nombre de quatre o cinc, de diverses dimensions. La tapa que devia cobrir-los si és que eren enterraments, ha desaparegut; devien ésser de terra i a dos vessants, símils als coneguts d'Olerdola, Cervelló, Aramprunyà, etc. Però lo més curiós són uns espais cúbics, buidats en la mateixa pedra, amb encaixos, per retenir la tapa o estela de pedra, més probablement de terra cuita, que devia contenir la inscripció, o atributs, dels jacents. Són veritables nínxols com avui és istil en la nostra Catalunya, però de més petites dimensions, que fa pensar en els columbaris per guardar les cendres après la incineració o cremació.\* Són íbero-romanes, jo crec, i bé podria tractar-se d'enterraments fortuits après una guerra de colonització de les legions romanes contra els ilergetes, o ausetans, manats per Indíbil i Mandoni en rebeldia contra el Cònsul de Cosse, Tarraco.

Les troballes de diversos testos de ceràmica íbero-romana en la regió, ens indiquen que en aquell temps l'Urgell i la Segarra foren llocs ben poblats. Sigui el que es vulgui, són ben dignes d'estudi. En l'encontrada se'ls coneix pel nom de les arnes, creient el pobl que són fets pel cultiu de les abelles. Seguint la mateixa vorera, sense entrar a l'Aranyó i a cosa d'un quilòmetre, es troben dues roques gastades per sos peus, que la imaginació popular compara amb pellers

\* Vist aquest cas, jo crec hauria d'escorcollar-se prop dels altres enterraments coneguts o per conèixer, si es troba igual coincidència; ço que demostraria, per la desigualtat dels motllos d'enterrament, que pot molt bé tractar-se de cementiri per cremació, puix degut als mitjans que llavors els eren fàcils, no crec poder-se tractar de veritable incineració. Demés, que el tamany dels columbaris ajuden a creure-ho. Els ossos amb poc foc no es converteixen en cendra, es recremen, es sequen, conserven sa forma, que obliga que el recipient per contenir-lo no pugui ésser una urna, més bé un ossari.



MONTCORTÈS : LES ARNES

p. 123



L'ARANYÓ

p. 124



PORTAL DE PELAGALLS

p. 123



PORTAL DE CONCABELLA

p. 127



CASTELL DE CONCABELLA

p. 127



GUISONA

p. 130



TORREFETA

p. 131



LLOR : CASTELL DE MAJA

p. 131



anomenats els pallers de pedra. I conten el cas de la següent manera: Un dia un mendicant trucà al castell i demanà palla per ajeure-s'hi, i tenint-ne molta li denegaren; els conjurà que els pallers se'ls hi tornessin de pedra. Al dia següent, tal dit, tal fet. Encara hi ha qui conta haver oït d'un vell, que no fa molt temps que ell havia aconseguit encara la forca o bident del paller convertit en pedra, mes l'acció del temps l'havia fet desaparèixer. Des del caseriu de l'Aranyó pot confondre's amb els pallers de la regió, a dos vessants coberts amb argamassa a fi d'evitar que es podreixi la palla. Hi ha conjunts de pallers que, vistos de lluny, sembla l'eixamplis del poblat, trobant-se situats a terreny més pla que el mateix poble, i quan el sol hi bat, la color de la palla blanca-groga, i la coberta roja-morada li dóna un aspecte fort curiós. És on he vist fer amb més art els pallers, i ben apretats, així com uns gegantins formatges, sobretot si ja són encetats. Perquè allí la palla no s'arrenca, es talla. D'aquesta manera pot servir per més d'un any. Ni les pluges, ni les nevades els malmet.

Des de lluny s'obira l'Aranyó, dominat per un castell de planta amb una torre a un angle de la mateixa, circuïda de matacans. A l'entrar al caseriu es troba primer sa petita capelleta semblant a la de Montcortès, amb un campanar d'espadanya, sense absis, però la motllura que envolta el portal indica més antigor que el primer. A l'interior res de notable. Per sota uns arcs que comuniquen una casa amb altra de forana, es troba un camí que condueix amunt, el qual, passant per sota un portal, assoleix la placeta on està el castell; l'altre camí descendeix, sortint a fora del poble. La portalada del castell és amb dovelles, contenint, demés, la façana, finestrals gòtics renaixents, que semblen del xv al xvi segle, més aprop d'aquest últim. Res de notable a l'interior, així ens digueren. Al pis superior, uns porxos tapiats, que li donaven més caràcter.

Prenent comiat d'aquella gent, per un camí ral, a la poca estona arribarem a Mollé. Una bassa d'aigua pluvial que serveix de cisterna i cultiu de microbis. A s'arribada, un forn comunal a l'aire lliure, tribut de mancomunitats passades; una esglesieta pareguda a les anteriors, i restes de casa senyorial amb menys pretensions que les abans esmentades. A un quilòmetre es troba Riudovelles, sense ni una cosa ni l'altra. Prenguérem la vista de la capella des d'una balconada de la casa rectoral, en la qual el senyor rector tingué a bé mostrar-nos una imatge guardada al sostre mort.\*

\* La capella conté una porta lateral tapiada, que les dovelles i sa guarnició indiquen època llunyana. A l'interior res de notable.

de cap mèrit ni antigüetat. Fins aquí el camí se'ns presentà fàcil; més tard, anàrem gairebé perduts per entre camins, pujant i baixant en busca de Pelagalls, fins trobar una casa que, sola en un turonet, poguérem veure a Montroig, a front nord; giràrem a la dreta, vers llevant, baixant sobtadament i tornant a pujar arribàrem a ditxós Pelagalls, després de travessar el Ció. És curiós quan un es perd per entre aquests plans a la primera vegada d'anar-hi. El tartaner, malgrat son bon zel, no sabia on era: era l'únic poble d'aquella encontrada que no havia estat.

El caseriu es desplega en semicercle davant la façana de l'església, que està orientada de ponent a llevant, com la majoria de romàniques i gòtiques. Una premsa per a moldre olives, al carrer, indica la seva comunitat d'interessos. La portalada de l'esglesia s'avança en cos sortint i teulat; tres arcs concèntrics la formen, contenint a l'interior un timpà, de dibuix molt arcaic, que representa el Salvador dintre l'ametlla, sostinguda per uns àngels amb faldilles al seu costat dret, una rosàcea vuitavada, detall que es succeeix en alguns capitells, semblant quelcom heràldic; quatre parells de columnes sostenen dites arcades, els dos capitells interns, el de la dreta amb galls i el de l'esquerra amb fulles sota impostes variades. Les dues que succeeixen, són iguals entre si; i els capitells, el de la dreta amb fulles i el de l'esquerra amb gossos o animals pareguts. Uns capitells dobles van sobre les columnes més externes, que estan col·locades de front; i la guarnició de les impostes és igual, en línia de zig-zac. Adornen la volta externa mitges esferes amb cua, que podrien voler representar alguna fruita. Aquesta portalada és força interessant per la desigualtat de tota ella i pel caient que té, no tota obra del temps si prolonguéssim el dibuix per baix de les columnes; aquestes no són paral·leles, sinó que convergeixen, cosa particular en l'art romànic espanyol abans de sa influència carolíngia. Ja veurem desenrotllar-se amb més senzillesa i més gràfica quan en aquesta excursió parlarem de la Capella del Castell de Majà.

L'interior res té de notable, essent de remarcar sa volta ametllada.

L'absis, junt amb una creu altar de benedicció, rodejada d'altres de pedra, d'enterraments, que alguns cementiris han aprofitat per guarnir la paret de tanca, forma un quadro que a certa claror de posta fóra digna de la paleta de D. Modest. Des del lloc on està emplaçada la capella es gaudeix d'una bona vista sobre la ribera del Ció, a mig-jorn ponent, distingint-se dos caserius més sobre turonets, i al lluny Concabella. Vers llevant-nord, s'obira Pallarges, amb un feixuc castell sobre arcs de punta.

El senyor rector, després de negar-ho, va ensenyar-nos una creu processonal d'argent que col·locàrem sobre un silló, i al fons una bonica capa de seda adomascada. És una de les tantes creus del xv al xvi segle, tan abundants a Catalunya.

Encara que la distància entre Pelagalls i Concabella, a línia recta, no deu ésser més enllà de dos quilòmetres, per anar-hi amb tartana cal fer una volta per estalviar el molt fangueix que pel camí de drecera haguérem trobat, malgrat que pel camí de marrada no deixàrem de trobar-ne alguna que altra vegada, enfonsats fins a botó i amb el traqueteig consegüent. Per últim, a cosa d'una hora llarga, aconseguíem, després de descendir, travessar altra vegada el Ció, per assolir el molí encastellat de Concabella, amb matacans de defensa. És un exemple poc sovintejat de veure un molí en aquesta forma, i una especial mostra més a afegir al catàleg de les cases de defensa a Catalunya, la qual, juntament amb els castells, cases i palaus de defensa, a més de les cases de bisbes, com el de la Bisbal, Bitem (Tortosa) i prop de Xerta la torre del Bisbe. S'han d'afegir també els Hospitals, com el d'Oleseta de Bonesvalls i l'Hospitalet de l'Infant, així com moltes esglésies, amb defenses, no sols per lo campanar que per si sol ja ho és, sinó d'altres torres, col·locades aprop dels campanars emmartellats, com el de Sant Miquel de Fluvià. L'església Saus, prop del mateix, amb frontis de defensa, que a més consta d'un absis alçat en forma de mitja canya, per tal servei, on pot fixar-se diversos períodes de construcció i un a corre-cuita sense cap mena de treball a la pedra, sinó palets de ribera o cantes rodats barrejats amb fang o calç, com les avingudes geològiques que marquen en els terrenys la diversa manera de produir-se, ja lentament amb la formació de roques per sediment, ja per carreus i rajols que tot ho arpleguen, no impeding que sobre aquestes tornés altra vegada a formar-se roques sedimentàries, ni carreus ben tallats, com succeeix en la torre de Santa Eulària de Cruilles, interessant per sa alçada i per estar marcada sobre una pedra que serveix de banc, i arrecerat a una casa on consta la intervenció del poble, per son llur ajaçament. Probablement la necessitat o la por per defensar-se, ocasionà el poc mirament en el treball. També es veu en dita torre el començament d'un arc que demostra que la torre n'era lligada amb el castell.

Tornant altra vegada al molí, avui propietat d'un tal Requesens, per una petita presa en el Ció, condueix l'aigua per formar la bassa, força hidràulica pel funcionament del mateix. Per sobre el molí, i a l'esquerra, s'hi distingeix un caseriu amb una gran casa

aproxada. Girant a la dreta, i a cosa de deu minuts, es troben tres creus juntes, segurament restes de final d'un Calvari.\*

Arribàrem per últim a Concabella, ja més de les dues de la tarda; a sa entrada, i a mà dreta, i del mateix propietari del molí medieval, se'n troba un altre de modern que funciona per força elèctrica. Després de dinar allí, la molinera tingué l'exigència que el vegéssim funcionar, a lo que accedírem per no molestar a la que tan bé i barat i depressa havia preparat la nostra minestra.

Una gran roda, precedida d'un arpegador, es cuida de trinxar l'oliva, que després és transportada a una premsa, on posen la pasta en unes senalles en forma de boines cap per vall, formant tortell, i al premsar-se, queda retintut allí el pinyol aixafat, filtrant-se l'oli a través d'aquelles senalles anomenades cufins, passant l'oli a uns dipòsits on fan la selecció i es depositen les morques.

Mentre ens preparaven el dinar anàrem a veure la població. Lo primer que se'ns presentà al nostre esguard, és la façana del castell. La creu que abans s'aixecava a son enfront ha desaparegut. Pel que ha quedat, sembla devia ésser de grosses dimensions i ha adquirit una forma de divà o *chaisse longue* a propòsit per ajeure-s'hi a les nits de lluna plena, a l'istiu, contemplant la bella façana del castell i esperant que surti per son formós finestral alguna jove castellana.

Nosaltres no tinguérem tanta sort : sols vegérem passejar-s'hi una vella encorbada pels anys i les xacres. Defensen el castell dues torres desiguals : l'una quadrada, el sostre a dos vessants, i l'altra és vuitavada. Per sa forma de teulat, que sols ocupa la meitat, sembla donar entendre que l'altra meitat devia ésser amb marlet, potser amb finestrals — com digué, en una conferència sobre castells, D. Jeroni Martorell. — Sento molt que per la premura del temps no poguéssim pujar a observar-la millor. Completen la defensa d'aquesta part, unes golfes, l'empit dels finestrals de les quals hi manca una pedra al bell mig per servir d'espitllera. La resta del castell hi ha noves edificacions, i a la part del darrera uns arcs i façana de més nova formació està venint-se a terra per les últimes glaçades. L'angle nordest serveix d'escoles. L'església és romànica. La seva portalada, i la façana lateral, que mira a migdia, és d'un

\* La majoria d'aquests calvaris, obra dels franciscans a Catalunya, tenien son començament a la parròquia i acabament en alguna capella de l'ordre, com hi devia haver aquí a Concabella, Maldà i es veu a Verdú. Altres sortien del portal i acabaven en la capella o Santuari, com el del portal de Sant Cristòfol a Sant Francesc de baix a Cervera, del portal derruït de Sant Miquel al Santuari del Sant Crist a Balaguer, etc. Un de molt original és el via-crucis amb laberint fora les parets de Sant Francesc a La Bisbal.

dibuix clàssic romànic acabat, com altra de la regió lleidatana, el model de la qual és la porta dels Fillols de la vella catedral de Lleida. La seva contemplació respira harmonia, mes no la trobo tan interessant com la de Pelagalls. Aquesta de Concabella és tota geomètrica, freda; l'altra, al revés, un moviment dintre la poca traça de l'artífice que la fa tan digne d'estudi. Amb tot, hi ha alguns capitells molt curiosos. El campanaret d'espadanya s'alça sobre la porta. A l'absis, ofegat entre diverses cases, li fou afegida la sagristia per més malmetre'l, per la qual cosa sembla que ens miri vergonyosament.

A les tres tocases ens encaminàvem cap a Hostafrancs per entre camins impossibles, plens de roderes, sotraquejant sempre la tartana, i a voltes amb perill de rompre les molles, els braços o qualsevulla mecànica de l'aparell rodat.

Per últim, a les quatre arribàvem a Hostafrancs. Era l'hora de les ballades, grinyolant un piano de maneta fots-trops de moda i altres balls *agarrats*. Vigília del sant patró sant Blai, festa d'hivern en molts pobles de l'encontrada i fins d'altres llocs de Catalunya. Tot el jovent era a la plaça, prop la creu que encara s'alça altívola prop l'absis de l'església. La llum de dia núvol no era a propòsit per afavorir-nos i poder fer una bona fotografia.

Sobre un pinacle gòtic s'hi desenrotlla una creu, que a voltes sos extrems s'hi dibuixen caps d'àngels o l'emblema dels evangelistes; arrupits sota capelletes s'hi veuen diverses imatges. Són les més paregudes a les creus processonals d'argent daurat del segle xv al xvi. Un model ben acabat i conservat és la de Fuliola, en el camí de Tàrraga a Balaguer, per Vilagrassa i Anglesola. Un altre és la de Cervera en el camí vell de Guisona. Són tan ben treballades aquestes creus de pedra, que ha fet sospitar a algú si són de terra cuita que l'acció del temps ha patinat.

Jo crec que es tracta de pedra tova o molasa fàcil de treballar, que el temps ha empedit. Això no vol dir que no poguessin ésser fetes de terra cuita, mes cal mostrar-me-les, perquè, com sant Tomàs, jo ho cregui. Solen ésser molt altes, col·locades sobre un fust o columnes quadrades. Morts els angles dries fent xamfrà el sòcol sobre el qual s'hi assenten, són precedides d'una alta graderia.

Des d'Hostafrancs, per altres mals camins passàrem per davant de Rivé sense deturar-nos-hi, de lo qual me n'empeneixo, pus és més consolable el desengany de res trobar-hi, que el greu d'haver deixat de veure quelcom d'aprofitable. Continuant la nostra ruta, passàrem per Cedó. Des de sota d'una portalada, l'església es presenta en silueta, rúbrica que pot no ésser document, però és visió, i

cal aprofitar-la. Reomplerta la plaça per prestació personal, i mal atalusada, havia esdevingut a terra degut a les fortes glaçades de l'hivern. Per fi arribarem a la carretera, passant per Torroja, distant de Guisona uns cinc quilòmetres. El dia anava a la posta, sense poder gaudir cap d'aquelles vesprades que impressionen i es recorden sempre per sempre; afadigats, ens adormirem donant cabussons, confiats en el cavall roig manat pel bon Fermí, el mosso de la Fonda del jardí, de Cervera. Per fi, cap allà a les set entrarem a Guisona, pel portal de Sant Roc, que la llum elèctrica dibuixava sos arcs, i prenent a l'esquerra el camí de ronda, perquè el trànsit rodat està prohibit dins de la vila. Arribarem ben aviat a la fonda anomenada Santesmasses, nom del martirologi que té un santuari a Torrefeta, prop de Guisona; allí ens prengueren per agents electorers, però desvanescut l'equívoc, després de canviar les plaques que havien de servir-nos l'endemà, anàrem a donar la volta per aquell poble desconegut per nosaltres. El fet té sempre quelcom d'atraient en busca de lo imprevisit; sol succeir de perdre's alguna volta, fent marrades, però uns barcelonins no és possible perdre's del tot. Després de sopar anàrem al cafè del Centre Catòlic, l'edifici del qual, regalat pel bisbe Dr. Benlloch, pertanyé a son palau, com també ço que avui és Casa de la vila. Tornant a la fonda trobàrem el Dr. Camps. Visitàrem son museu regional-arqueogeològic, digne d'esment la part prehistòrica de la regió de Guisona, plena d'estacions ibero-romanes. Amb l'ajuda d'una vela, i amb sa claror ens mostrà un rellotge de sol de forma còncava-acanalada que devia estar sobre un pedestal d'algun jardí romà o d'època molt diversa, un canelobre graella de ferre, i diversos trossos de testos que el bon doctor, amb el llenguatge de Guisona, anomenava *pedallassos*. Vegent-lo fadigat d'haver acompanyat tot el dia al candidat regionalista les hores que els malalts li deixaren lliure, volguérem despedir-nos d'ell, i no volgué sense abans mostrar-nos totes les sales de son petit museu, consistint en una sèrie de vanos, medalles i trajos del temps de la independència, tots records de família, com també diversos restos de retaules, ceràmica i ossamenta recollida per son difunt oncle Cava i per ell en les estacions prehistòriques que envolten el poblat de Guisona. Per fi, ja era més de mitja nit que anàvem a la fonda per a descansar. Al dia següent pel matí, les emprenguérem pel carrer de la Font cap al portal de l'Angel; a sa sortida, una abundosa font amb rentadors, obra, sembla, del segle XVIII, junt amb la capella de Sant Antoni, que guarda les columnes de marbre sense els capitells, obra neo-clàssica, enfront de la qual i per mitjà d'una rampa es puja al portal nou

per vèncer son desnivell. L'amic Gabriel, per poder-lo fotografiar, va usar el mitjà de la mitja volta, a fi que la multitud de gent que per allí es parava amb desig de sortir mapat, quedessin xasquejats. Més enllà, seguint el camí de ronda, es troba una altra església, ex-convent de P. Agustins descalços, avui dia parador dels automòbils que fan la carrera de Cervera a Guisona, els claustrats de la qual, senzills i malmesos, avui ja no existeixen. Davant de dit convent, es troba un altre portal, que era el que havíem vist la vespra anterior il·luminat elèctricament i que condueix prop de la plaça on s'hi aixeca l'església parroquial, amb façana clàssica, ocupant el lloc d'altre més antiga que un foc aterrà, conservant-se sols d'ella un tros de paret que, en sa part exterior, conté una tomba, avui tapada per una petita entrada. En son interior l'església és de tres naus, molt semblant a la catedral de Vich, i l'altar de l'esquerra conté la celebrada Verge de la Clastra. La premura del temps que disposàvem, ens privà de veure-la i fotografiar-la sense sos guarniments. La plaça, enfront de l'església, mig porticada, té d'especial una casa senyorial al centre, que les voltes són aguantades per claus de pedra esculpturades, exemplar molt rar en tals paratges, i en son interior, en el pati de l'escala, una bonica finestra gòtica del segle XVI. Anant a fora de poblat es troba una creu de pedra sense creu, dient-nos un pagès que havia estat escapsada.\* Més enllà es troben les ruïnes del que fou convent de Pauils, obra del segle XVIII, i que a Guisona es coneix pel Seminari. Avui serveix de pedrera comunal.

Més lluny, i a cosa d'un quilòmetre, i poc després de passar per sobre un pont, sobre una via ferrada projectada i abandonada, es troba l'interessant monument anomenat Obra del Fluvià, per radicar en un terreny que hi havia el poblat de Fluvià, amb senyoriu adquirit per la Universitat de Guisona, tornat a comprar per Francisco de Tolva, menys la jurisdicció criminal, que la posseïen els bisbes d'Urgell. En 1505 el bisbe Pere de Cardona volgué ajuntar les dues jurisdiccions i adquirí els drets de la Universitat de Guisona, amb les condicions d'ensorrar el poble, església i castell, prohibint la construcció de cap casa forta, per poder edificar per ell i sos successors una casa anomenada de plaer, on foren traslladades les imatges de santa Llúcia i de sant Blai que es venerava a la vella església feta ensorrar, de lo qual depèn que es conegui també per santa Llúcia.

\* Aquesta creu deu tenir d'anomenar-se del Fluvià, per seguir el camí de l'antic portal del mateix nom, i perquè les restes del capítell indiquen la manera d'ésser tractada per un igual la fulla d'acant amb els que veurem de l'obra de Fluvià.

Sa construcció va fer-se al principi del segle XVI, en què el bisbe Cardona fou nomenat metropolità de Tarragona. Les ruïnes no indiquen del tot si fou o no acabada. Sigui com es vulgui, encara és digne d'estudiar-la, tantejant de reconstruir-la tal com devia ésser o era precis que fos. La il·lustre casa del Sr. Cardona, apart d'haver donat a la pàtria guerrers, bisbes, almirants, etc., també ha estat la que més apart les cases reinants, ha fet per la introducció dels estils de la seva època, sobretot en lo romànic i en la renaixença, dues distintes èpoques de sa gran influència. El castell de Cardona, Castellvell d'Olius, i sa influència sobre Solsona, en són proves del primer període. L'enterrament a Bellpuig i aquest que anem a descriure, són del segon, tenint en compte que més crec pertany a la influència del renaixement que no considerar-lo com verament gòtic. Son plànol és quadrat; la seva entrada principal vers migdia, i la capella adjunta dirigida de llevant a ponent. L'entrada, de grans dovelles, dirigida a migdia, un vestíbol cobert amb voltes i claus, d'uns arcs rebaixats; a sa dreta, l'entrada de l'església, al fons de la qual devia haver-hi la sagristia; a l'esquerra del portal, una antesala pel majordom i guàrdies. Davant de la porta, en comunicació amb el gran pati, al fons del qual uns pòrtics comunicaven també per altre portal amb l'exterior. El palau que devia ocupar l'ala dreta de l'edifici, era orientada de migdia a nord amb tota sa major longitud, tenint les habitacions a llevant i a ponent, comptant, almenys, planta baixa i dos pisos, o un pis i golfes, amb l'escala monumental a l'angle est i migdia i en el pati. La capella no devia ésser més alta que el palau, i els altres costats, això és, el de ponent, per a quadres, coberts amb terrat, igual que el del nord sobre els pòrtics, interiors, guarnint dits terrats una artística balustrada del Renaixement, a l'estil de la casa de Monterey, que ha estat tantes vegades copiada. Així és com jo m'imagino que devia ésser. Encara es conserva en sa façana de migdia una desigualtat harmònica, puix al costat de sa gran portallada s'hi veu un finestral rodó o ull de bou que pertany a la capella, i a l'altre costat un finestral allargat amb arc rebaixat. A dintre, els finestrals de la capella són amb arc realzat en forma de clau caligràfica. La porta interna de la mateixa devia ésser un exemplar de barreja semblant a la porta del pati de l'Hospital de la Santa Creu de Barcelona pel cantó del carrer de l'Hospital.

Diuen que no pogué acabar-se, i és de creure que així fós, però devia ésser obra d'un genial i modernitzat arquitecte. Voldria poder gràficament presentar tal com jo la concebeixo, però em manquen els mitjans que l'Institut d'Estudis Catalans té a la seva



mà, per deixar-vos veure, com fa poc en la conferència del Sr. Martorell, en la reconstrucció d'un castell. Per la gruixària dels seus murs, devia pensar-se també amb la seva defensa. La manera d'estar emplaçat em recordà un altre castell-església d'èpoques més llunyanes, això és, el de Templers a Miravet, però la gran capella és al primer pis, pujant-s'hi per una gran escalinata que arrenca del pati principal. Potser és el castell que ens parla el poeta al venir de València. Ni en l'un ni en l'altre res indica misticisme ni sacrifici, malgrat sa part religiosa, benestar, magnificència dintre l'oportunisme de cada època.\* De tornada, a cosa de dos quilòmetres i a mà dreta, es troba la població de Torrefeta, que conserva encara una formosa creu a l'abandonat cementiri que hi ha a sa entrada, pertanyent al mateix ordre de la d'Hostafrancs; son pinacle gòtic, aixafat, li manca esveltesa i riquesa, apar un xic més moderna que aquella, sobretot, lo que ajunta els braços de la creu, que sembla del principi del XVIII. Quan no es sap documentalment la data d'erecció d'algun monument, sempre el gust modern modificador indica, més que el conjunt, la data d'ella, perquè no es pot crear un estil abans de la seva coneixença a no ésser que sigui el primer exemplar.

Perquè obrirem la porta del cementiri, que sols la tancava un gran roc que impedia el batre les portes, una dona veïna, després de veure que no la volem fotografiar, ens mogué un esvalot. Es conserva encara un portal defensat al matacans, per fora i per dintre, i condueix a un carrer que passant per dos arcs de diversa direcció, obra molt curiosa per a defensa, condueix a la plaça de l'església, que no ofereix gran cosa de particular. Tornant per un altre camí més proper, es torna a trobar la carretera enfront del camí que condueix a Bellvehí, situat en un turonet. Té igual aspecte que altres pobles de l'encontrada, amb l'església, alt campanar, una gran casa i altres que l'envolten.

Més tard passem per sota Torroja, i per la carretera que va a Sant Ramon arribem al peu de les torres que un castell domina, i que ens havien recomanat de visitar-lo : és el castell de Majà, propietat avui del Sr. Marquès de Castellvell, i del terme de Llor, districte municipal de Torrefeta. Pujant per la drecera, a cosa de cinc minuts,

\* La porta, entre dos panys de muralla; l'entrada sota el portal que condueix al pati, amb ampla escalinata al primer pis, el romànic oriental de la capella del segon pis, tremolada pels tres peus, i la vista que des d'allí es gaudeix sobre l'Ebre amb la serra de Cardó, veient-se a terra els motllos de cremació, i sa esquerdada calissa ho donarà a entendre les fotografies, com son bell emplaçament per defensa inexpugnable entre Tortosa i Mora.

es comença una forta pujada, i des d'ella l'aspecte del castell és imponent, apareixent al davant la torre de defensa, o *bastorre*, i més enllà una torre que no té gaire més alçada que el teulat del castell, és la que serveix d'escala per anar al gran saló i a les golfes. La porta de l'entrada principal a dovelles dirigida mirant al pla i un xic al nord, és defensada per la torre, i un altre petit cos sortint que avui en dia ha estat aixecat i sembla serveix per cups. Entrant a la casa es deixa a mà dreta, i en un angle, la gran torre; uns arcs sobre columnes de pedra massisses formaven l'entrada, i al fons es destaca, sobre una obertura d'arc rebaixat, l'escala. Sembla, de cop, la falda d'una llar de foc, i no és altra cosa que l'entrada de l'escala de caragol, a tub, sense ull, formada de grosses lloses d'una sola peça amb son nus. Els nusos superposats fan columna, i en ella es dibuixen en relleu dues mans indicadores, la inferior, cap a dalt, i la superior fa baixada. Pujant l'escala, que va donant voltes de dreta a esquerra, a recés dels murs forans, s'arriba a l'entrada del gran saló amb portals de motlures de guix, en el qual s'obren tres ventanals cap a fora. La sala és llarga i alta amb sostre amb bigues, desenrotllant-se en sentit anterior dos pisos que, per portes i finestres, el de pla dona a la sala, i el pis superior sols en finestrals. Disposició molt original, perquè des de les habitacions puguin veure i rebre llum del saló. L'escala continua fins el sostre mort, que està porticat, i el sostre sostingut per peus drets de fusta i jàceres que aguanten el teulat en dos vessants. Des de les mateixes golfes o sostres morts, es comunica amb la gran torre que avui serveix de colomar, amb la dificultat de poder agafar moltes vegades els colomins que un vulgui fer servir per la minestra. Des d'aquest nivell a dalt, és buida, veient-s'hi els forats on devien assentar-se les bigues pels sostres de fusta i sols està coberta per mitjà d'una teulada. Jo crec que el pis de dalt, o terrat, la meitat devia ésser d'obra, i recollia l'aigua de la pluja amb una mica de pendent, i la meitat de teulat devia ésser per resguardar les escales de fusta, potser de mà, per pujar d'un pis a l'altre. D'aquesta manera m'explico, per sa defensa, que una vegada assaltada la torre, des de fora podien retirar-se fins tancar-los-hi la sortida inferior i potser calar foc als sostres de fusta. He usat la paraula *bastorre* (*bastió*, torre bastida interiorment per sa defensa), perquè l'he vista aplicada en altre cas. D'una conferència donada aquí mateix, pel Sr. Carreras i Candi sobre l'origen d'alguns mots catalans, va parlar d'haver trobat dita paraula en Montfalcó murallat. Ço que em recordà en ma nomenclatura de mes vistes fotogràfiques una que també vaig jo trobar a Monistrol de Montserrat, però sense donar-los-hi gran importan-

cia, cregut que era cosa molt freqüent. L'acreditada opinió de l'esmentat arqueòleg em posà sobre la pista. Jo havia recollit, però no havia sabut sembrar. Ara que es presenta l'ocasió, l'aprofito, donant nota de la troballa.

Sembla que aquestes torres, en sa part inferior, eren de reforç, gairebé massisses, amb cúpula inferior, i la part superior, buides, però amb pisos de fusta. Tornant al nostre castell gòtic de transició, n'era ben defensat per les dues torres, per l'escala de caragol, mitjà ben defensible una vegada haguessin pogut els sitiadors vèncer l'entrada, golfes i sobretot la torre cremable o bastió bastorre.

Deixant apart el castell, i un poc més amunt d'ell, una capelleta romànica és interessant per sa senzillesa; dos arcs concèntrics formen sa portalada, més l'exterior, no té les llindes paral·leles, ço que fa un trencament de línies d'efecte decoratiu. És d'una sola nau, en punt alçat i es venera una moderníssima imatge de la Mare de Déu de la llet, i un quadro que representa sant Josep, sant Joan Evangelista i altre sant que podria ésser sant Pere Nolasc. No vaig poder comprendre el motiu d'aquesta trilogia. A la part dreta es desenrotlla un altar gòtic addicionat a un retaule que sembla havia estat de mèrit, mes els retocadors l'han malmès.

Aquest interessant edifici espera que algú amb més coneixements vulgui estudiar-lo.

Tornant endarrera, cap a Guisona, ens detinguérem a Torroja, que per terça volta passàrem per ell sense aturar-nos-hi. A sa entrada, per la part més alta, s'hi troba una creu de pedra molt espatllada, pertanyent a una varietat de la de Torrefeta i igual a altre que veurem després prop de l'ermita de sant Julià. S'entra al poblat per sota l'arc d'una casa forta i en sentit vertical amb l'església. En dita casa hi ha una torre, potser del rellotge del municipi. Hi ha alguna altra arcada dintre de la població, i l'església, gran, del XVII segle, res ofereix de particular. Per un carrer, i a forta pendent, descendirem fins al Ció, passant per un pont de pedra. El Ció, petit riu que fertilitza la comarca en moltes parts, és encausat i es pot passar d'un salt, conté diverses preses d'aigua en miniatura que serveixen per conduir-la a dipòsits, ja per rentadors, ja per a regadiu. No sé si per son poc cabdal els de Balaguer, per voler fer broma a un que se les dóna de passar l'istiu lluny, sense poder, li diuen que va a estiuajar a les costes del Ció.

La mateixa poca quantitat que conté, sembla que és ben aprofitada, com els que tenen fam aprofiten les engrunes que llencen els satisfets. Es veuen algunes grans cases i escuts nobiliaris, potser

dels Torrojas, i una d'elles té una escala monumental per baixar al terrat eixida. Després d'una forta pujada es troba la creu de sant Julià, prop de l'ermita del mateix nom, que ho és amb porxos davanters. Molt aprop de la carretera, allí ens esperava el Fermí, i muntàrem a la tartana per arribar a Cervera a les dues de la tarda. Després d'haver dinat, com que el tren havia de passar a les quatre, no era cosa d'allunyar-nos. Visitàrem altra vegada la cèlebre Universitat, amb sa barroca façana, de color avinatat i motllures de bronze, que a mi m'agrada més que la neo-clàssica del pati, malgrat que el timpà d'aquesta última també em satisfà; també visitàrem l'elegant capella de la mateixa, de tres naus, i escultures ben acabades del millor del temps abans referit, això és, del neo-classicisme, el qual ja m'agrada més que la línia de l'arquitectura, perquè en aquesta a l'arquitecte li faltava el sentiment greco-romà, i l'escultor el va sentir millor, va tenir més mitjans d'expressar-lo moltes vegades, que el clàssic antic. L'arquitecte no va passar moltes vegades d'un enciclopedista de biblioteca; mentre que el barroc de casa nostra, encara que sigui afrancesat, a pesar de ses exageracions, va ésser ingenu. L'un fou savi, l'altre artista. En son interessant museu, l'amic Roig tingué a bé fotografiar restes de creu de pedra del segle XVIII, representant a una banda el Calvari i a l'altra una verge, que sembla ésser del Roser, malgrat estar tan malmesa l'escultura, que no se sap si el que porta a la mà és una rosa o alguna fruita; però, tractant-se de creus de calvari o misteri, crec més que devia ésser del Roser : Rosari. Tampé fotografià un acoblament interessant de capitells romans, semblant al del temple de casa nostra, fets per artistes barroers, i uns restes procedents de Còrdova amb inscripcions aràbigues, potser procedent d'aquell magnífic palau que els catalans, comanats per un Ermengol d'Urgell ajudaren a destruir; barbaritat ben perdonable en aquells temps de soldadesca, quan en ple segle XX succeeix tal fet i en època de nacionalitats. Molt podria parlar-vos de Cervera i de ses curiositats, però havent-ho fet altra vegada el nostre consoci Fèlix Duran, m'abstindré de fer-ho. Tant podria escriure's sobre diversos punts interessants de Cervera. La creu dels Orinets que està per sobre el camí, que l'amic Gabriel emprengué aprofitant saber que el tren arribava amb molt retràs, com fou tornar a veure la capella gòtica de Santa Madalena, el curiós Sant Pere lo Gros, exemplar molt rar en la nostra arquitectura d'església, sense apenes nau i amb cúpula o rotonda com la de sant Adju-tori en el camí de sant Medí a sant Cugat, donada a conèixer pel nostre malaurat consoci D. Ceferí Rocafort, demés de la de sant

Miquel de la Pobla de Lillet. Al reste d'Espanya tampoc abunda; jo sols he vist la dels Templers de Sant Joan de Jerusalem a Segòvia.\* Demés parlaré de la balconada de la casa de la vila, a la Plaça del Portalet, del recó tètric de l'entrada de l'església parroquial, on hi ha l'ajusticiament del sacríleg, mostrant-se el crani a l'espectació pública recorda durant molt temps les restes de la inquisició vistes a Pubol, igual a la que ha visitat Herdelberg, o aquelles descripcions macàbriques dels antropòfags del Dahomey. Son llarg carrer Major, ple d'edificis, alguns d'ells interessants, altres carrers o carrerons per recordar costums passats, la comunicació de sant Francesc de baix o d'Assís, avui convertit en fàbrica, al sant Francesc de dalt o de Paula, mitjançant una pujada rublerta de creus, sense creu, restos d'un calvari que arribà o venia de la Porta de Sant Cristòfol i sortia per la muralla a la barbacana i al passeig de la Rambla, Claustre de sant Francesc, magatzem de farina, i sa abandonada església, amb Sant-Cristos amagats en un recó del chor, i esquitxats per l'emblanquinador, una imatge i una creu, aquesta de nàcar i ivori sobre fusta bona, que apar ésser reliquiari i creu d'altar al mateix temps; la porta romànica de l'església de Santa Maria, son altar major, els sepulcres variats que adornen les capelles absidionals; la capella del Sant Misteri, sense el misteri, però últimament renovat amb la portada d'un tros de la Vera-creu, desde Roma regalada per l'actual pontífex. La formosa creu de processó, ben estudiada en l'exposició constantiniana proppassada. Les restes de retaule que es conserven a la sagristia, de la millor època de la nostra pintura gòtica i altres i altres coses que fan de Cervera una ciutat interessantíssima per l'excursionista arqueòleg.

J. SALVANY

\* Mentrestant jo fotografiava la creu del Camí vell, exemplar semblant a la d'Hostafrancs, tornada a aixecar posteriorment amb columna de biguetes i ciment, que així la faran més forta, perquè podran amagar la trampa.

## En Ceferí Rocafort i Samsó

**E**RA el capvespre del dia 5 de setembre darrer, mancant-li poques hores per a complir quaranta cinc anys, quan la mort s'emportà al nostre distingit consoci vers el repòs eternal, del qual n'estava ben necessitat a causa d'un greu estat patològic que amargava les clarícies cerebrals d'aquella naturalesa combatuda i afeblida per llarga malaltia, sense cap probabilitat de guariment.

La Junta d'aquest CENTRE, atenta sempre a honorar la memòria d'aquells socis que s'han significat intensificant els treballs de vida corporativa, acordà dedicar-li un tribut d'afecte i recordança; al qual, per raó d'amistat, contribuiré amb més bona voluntat que destresa, tota vegada que el meu desig fóra presentar-lo amb aquell valiment positiu, ignorat de molts, quan s'escau en persona que, com ell, defugia retreure fets que d'aprop o de lluny poguessin enaltir-lo, en menyspreu de la seva modèstia tan caracteritzada en tot ordre de manifestacions.

En Ceferí Rocafort nasqué a la Pobla de Segur, vila muntanyenca de Lleida; a 6 de setembre de 1872, on passà els seus primers anys estudiant les primeres lletres i algunes assignatures del batxillerat, que no tingueren valiment acadèmic, començant-les de bellnou en aquesta ciutat i mereixent diferents mencions honorífiques, que s'anaren repetint, donant proves d'excel·lent estudiant en la Facultat de Dret, la llicenciatura de la qual obtingué en 1905.

Enamorat de la muntanya i d'aquell indret de Pireneu que tant belleses atesora; i coneixent les tasques i personal actiu d'aquest CENTRE, hi va ingressar a primers d'any de 1897, fent coneixenses i bones amistats, entre altres, amb En Juli Soler i Santaló, enamorat i així mateix coneixedor pregon d'aquella alta muntanya; la qual amistat anà creixent fins que per dissort de tots, morí a 30 d'abril de 1914, i bé pot dir-se que des d'aquella data començà a notar-se a En Rocafort els efectes d'una punyida que li tocà l'ànima, deixant rastre d'aquell que no s'esborra, quant ja no troba una resistència física que pot atenuar-la. Bé prou s'ho coneixia, quan al llegir en aquest CENTRE, en sessió necrològica celebrada el dia 26 de juny de dit any, la tan ben feta, com sentida biografia de l'enyorat Juli

Soler (q. a. C. s.), deia clarament que el seu estat psicològic no era pas gaire a propòsit per aquesta cosa.

Poc après d'acabar la carrera, tingué ocasió d'exercir-la en un càrrec de confiança en una Escribania judicial, fins que morí el propietari, i per un excés de delicadesa en ell tan accentuada, no seguí exercint-lo, malgrat els requeriments del successor, podent-se entregar amb major assiduitat a allò que ja de temps furgava principalment en les seves aficions : el recull de notes històriques, folk-lòriques, artístiques i pintoresques de la seva estimada regió lleidatana, que recorregué amb tot deteniment, amor i perseverança, aplegant el material que tant li serví per a portar a bon terme, la publicació d'aquell volum tan justament celebrat de la *Geografia General de Catalunya*, dirigida pel nostre estimat consoci En Francesc Carreras i Candi, *Provincia de Lleyda*, on s'hi poden admirar les aptituds especials que per aquest ordre de treballs posseïa En Rocafort, i que així mateix prodigà en altres publicacions com *La España Regional* i el *Portfolio de España* que editava l'Albert Martín d'aquesta ciutat, les quals col·laboracions tingué que deixar a l'intensificar-se la seva malatia que el privà de tot treball intel·lectual, fent-li cercar amb el repòs i els aires muntanyencs la desitjada millora, tot il·luminant les tenebrors d'aquella intel·ligència tan greuement escomesa. I com per dissort, l'astre excursionista d'En Rocafort s'havia post per sempre més en aquesta casa, farem un enunciat de les seves principals excursions i treballs per aquest CENTRE, i que n'havia donat compte en llurs respectives dates, començant per l'*Excursió a la Pobla de Segur i sa comarca*, que, com a bon fill, el primer que fa és fer conèixer la seva estimada mare; seguint-ne altra als *Estany i vall de Capdella (Conca del Flamisell)*; altra als *Pireneus de Lleida, Alt Pallars, Vall d'Aran, Maleïdes i Caldes de Bohí*. Com tot això s'esdevenia divuit anys enrera, fóren molt celebrades i escoltades amb fort interès aquestes ressenyes; i no dubto que, juntament amb les d'En Soler i Santaló, motivaren que s'orientessin vers aquelles terres, llavors ben poc estudiades, les innombrables excursions que en llarg seguici s'han ressenyat amb copiosa il·lustració de magnífiques projeccions. Aquests seriosos treballs d'excursionisme feren que el CENTRE es fixés en la seva personalitat i el nomenés Secretari de l'entitat en l'any 1901; fent en la Sessió pública inaugural de 1902 la Memòria que li pertocava, referint-se a les tasques socials de l'any anterior, portant el segell d'amor i intel·ligència que tant se li reconegueren.

No podem deixar d'esmentar la principal i activa part que

posà en el susdit any de 1902 perquè resultés un èxit l'exposició de fotografies de Catalunya, classificades per comarques, que s'inaugurà en la Festa Patronal de Sant Jordi, llegint en aquesta solemnitat una lluminosa i descriptiva ressenya. A la sessió necrològica que dedicà aquest CENTRE a la memòria de l'excellent i entès excursionista En Ramon Arabia i Solanas (q. a. C. s.), hi contribuí amb un estudi de recerca dels treballs que dit senyor havia efectuat en les societats excursionistes de Catalunya.

Segueix en 1905, la ressenya d'altre excursió *Del Noguera Pallaresa al Noguera Ribagorçana, a través del Flamisell; Ascensió a la serra de Sant Gervàs; Altre ascensió a la pica de Cerví*; els treballs referits al Congrés arqueològic de Carcassona i Perpinyà, a la *Toponímia Pirenenca*; una monografia de *Bellpuig de les Avellanes*, altra ressenya d'una *Excursió a Capdella*; la interessant *Troballa a Cogul d'unes pintures rupestres; Excursió de Les Garrigues al Pla de Lleida*; l'observació folklòrica de la *Diada dels Innocents a Gósol; Els Rayers; Excursió d'Andorra a Tírvia (Pallars); Ascensió al Puig de Saloria; En Juli Soler i Santaló, excursionista*, i darrerament, el dia 13 de maig de l'any 1913, llegí la interessantíssima excursió de *Granada a l'Alpujarra Alta, Sierra Nevada, i ascensió al Mulhacén*, il·lustrant amb bon aplec de projeccions les encontrades d'aquelles terres andaluces i fent-les més atractives amb la seva ressenya descriptiva i gracioses anècdotes esdevingudes amb inesperats companys d'excursió. La relació i fotografies d'aquesta desconeguda, per nosaltres, excursió, restà sense publicar-se en el nostre BUTLLETÍ per causa d'aquells miraments de delicadesa que ja havem anat observant en el nostre biografiat; la qual cosa no deixa d'ésser sensible en aquest cas, per manca d'un bon itinerari per a consultar i per ésser el treball pòstum que donà a conèixer als consocis d'aquest CENTRE, per ell tan apreciat.

Deixa també sense publicar, si bé molt enllestida, la *Guia del Tibidabo*, serralada tan interessant, i que orogràficament s'estén des dels termenals d'Horta als del Papiol, podent-s'hi per sort encara admirar boscúries i rieres, turons i planells, poblacions i monuments força interessants i valuosos, com el de Pedralbes i San Cugat i altres parròquies i ermites modestes, emperò amb l'encís d'escaient estil i bellament aixecades en els vessants i planes ombrejades per pinedes salvades del general aterrament, vestint amb bell ropatge les nostres veïnes muntanyes en el vessant vallesà i que els barcelonins coneixem i visitem els dies d'esbargiment, i el foraster admira amb aquella vista que es frueix. Orientat vers migjorn, del pla de





EFECTE DE LA CASCADA

p. 144



EL DR. SERRADELL DIRIGINT LA PARAULA ALS EXCURSIONISTES

p. 145



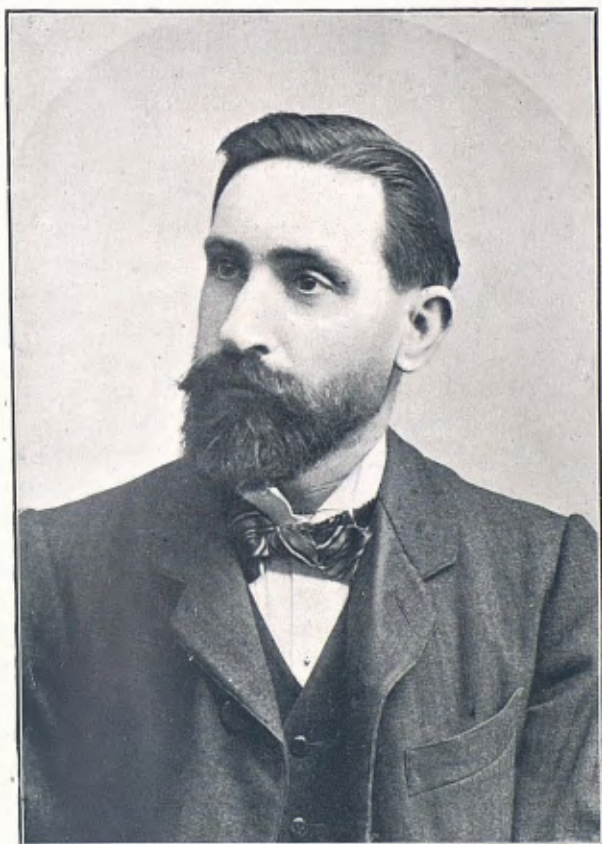
PAS DEL ROSSINYOL

p. 14



DE RETORN DE L'APLEC

p. 15



EN CEPERÍ ROCAFORT

\* 1872 † 1917

Barcelona amb les conques del Besòs i Llobregat, i els pobles costers besats pel nostre mar tan blau i atractivol, que tanta riquesa ens porta i que tenim de confessar que sovint l'oblidem en els nostres amors, sentint-nos més muntanyencs que mariners.

Aquesta *Guia del Tibidabo*, de la qual em permetereé llegir alguns fragments per ésser inèdits i perquè es vegi l'acurament que posava en els seus treballs. La dividia en les seccions de Geologia, Orografia, Aigües minerals, Història i Itineraris, i com a pòrtic i aperitiu el circumvalar aquella muntanya, sortint del baixador del ferrocarril del Paseig de Gràcia amb bitllet fins a Molins de Rei o Papiol, i d'aquí, seguint per la carretera de Rubí a Sant Cugat, de Sant Cugat a Sardanyola, de Sardanyola a Barcelona per Montcada i Sant Andreu, a baixar a l'estació del Nort a Barcelona. Descriu a la sortida, la via ferrada que s'estén pel carrer d'Aragó en pregon caixer, fins que torna a trobar la rasant en el d'En Borrell; apareixent els barris extrems a l'Oest de la ciutat comtal, per on s'allarga el braç de serra que té el punt termenal a Sant Pere Màrtir, envoltant Sarrià i Les Corts, que mostra l'altivol campanar de la parròquia de la Mare de Déu del Remei. Dalt de la carena, abaixada entre els cims del Tibidabo i Sant Pere Màrtir, mig enbolcallades per boirines daurades pel sol de llevant, es veuen les primeres cases de Vallvidrera, blancs coloms aturats entre l'embaumada i verda pineda, com pressagi d'esperançador pervindre. Al peu de la muntanya, el gòtic monestir de Pedralbes llueix els murs colrats en mig de la tranquila barriada, arredossada al seu entorn. Sans, mostra l'esvelt i vuitavat campanar de la parròquia de Santa Maria, de moderna construcció; popular barriada de carrers bulliciosos que es van allargant fins a confondre's amb Les Corts i Hospitalet en el Coll Blanch i la Bordeta; obirant-se arreu establiments mercantils i fàbriques, entre les que sobressurten La España Industrial, que donen vida i moviment a aquella part extrema de la ciutat. Segueix descrivint l'itinerari per la carretera reial de Madrid a França per la Junquera, que ens portarà vers Esplugues, Sant Just Desvern, Sant Joan Despí i Sant Feliu de Llobregat fins a Molins de Rei. Deixa el caseriu apilotat, i entra pel pla de l'ample estuari del Llobregat, que es veu allargar-se cap a Gavà i Castelldefels, confonent-se a migjorn amb la faixa blavosa de la mar. I segueix l'itinerari marcant els caserius, poblats i carreteres, per minuts de separació; i per Rubí, del que en fa una erudita descripció, passem a Sant Cugat del Vallès, així mateix estudiat en els seus múltiples aspectes, passant per Sardanyola i Montcada, que així mateix des-

criu, com també la solitària vall de Sant Iscle de les Feixes a l'altra banda de la riera de Sant Cugat, vers la serra; sense oblidar la sotallada de Valldaura, on hi trobarem l'origen del famós cenobi de Santes Creus, la qual cosa justifica amb acurades dades històriques. Passant a la descripció orogràfica, n'extraïem: «Examinant el conjunt des del cim del Tibidabo, situat gairebé al mig de la serra, veurem que el tronc del qual arrenquen les estribacions secundàries porta l'orientació de nord-est a sud-oest des del turó de Montcada a Sant Pere Màrtir. El vessant barceloní pocs accidents orogràfics presenta, fora del que deixem apuntat i dels petits turons com el Putxet, que radica en terme de Sant Gervasi; no així el vallsès, que dóna aigües al Besòs i al Llobregat, puix ofereix nombroses ramificacions que originen infinitat de sots frescals i ombrívols atapaits d'exuberant vegetació. Del cim del Tibidabo considerat com a vèrtex, se'n desprenen, doncs, quatre estreps principals, els angles dels quals vénen orientats a poca diferència amb els quatre punts cardinals. La carena, que es dirigeix vers sol ixent, s'abaixa sobtadament en el collet de la Mola, i més avall, a Collcerola o Vista Rica, obert entre la vall d'Hebró o de Sant Genís, vessant d'Horta i la fondalada de Sant Medí, que aboca a la riera de Sant Cugat; segueix pel turó de Maria i Pas del Rei, deixant al nord els primers sots de Valldaura i a migjorn el de Sant Cebrià; ve després el portell o collet de Valldaura, d'on surt el torrent que devalla a Horta pel costat del Laberint i continua pels turons d'En Fotjà i Ferrer cap al Forat del Vent que dóna entrada al sot d'En Fotjà i valleta de Sant Iscle de les Feixes. Així que arriba a la Ventosa es bifurca. La principal branca continua en la mateixa direcció dret als turons d'En Canyelles i les Roquetes, cap al Besòs, entre Sant Andreu de Palomar i torre del Baró; i l'altre, que es desprèn vers nord-est, va a finir més amunt, en el cònic turó de Montcada, que s'enlaira damunt del coll d'igual nom, formant un ample reclau per on discorre la riera de Tapioles. El contrafort que des del cim del Tibidabo marxa vers nord-oest i oest, partint en la seva arrencada les aigües del Besòs i del Llobregat, segueix pels serradets d'En Cardona, entre els sots que davallen cap a Sant Medí i la Rabassada, els quals se'n van a la riera de Vallvidrera; decau en el collet de can Cortès, actualment conegut per Plaça del Transvaal, que comunica amb el fondal del Rabassalet.» I per aquest tenor va seguint en sengles quartilles descrivint la nostra important muntanya, tractant amb veritable amor i competència la secció històrica, en la que ens fa notar el nom modern de Tibidabo: «En els goigs de la Mare de Déu

de Betlem, la Imatge de la qual es venera en l'església de l'edifici d'aquest nom, diuen que es venera en la serra de Collcerola, i encara avui es coneix amb aquest nom el coll que comunica Sant Genís dels Agudells amb Sant Medí, on hi ha l'Hostal de Vista Rica. El punt culminant era conegut per *pedra d'Àguila*, segons es dedueix d'un document de l'any 1182, assenyalant les afrontacions contingudes en el paràgraf que textualment diu així : «in parrochia sancti vincentii de sarriano in termine sancti gervasii ..... versus occasum de manso stephani usque sursum in petram de agila». Amb el nom *d'Àguila* es distingia en aquella època la forma aguda que solen tenir els punts altívols de les serres. Així com *erola*, diminutiu de *era*, derivat del llatí *arca*, significava terra erma, àrida, planell despullat en una altura. El nom avui tan popularitzat de Tibidabo, l'hem de creure relativament modern, i suposem, amb bastant fonament, si li donarien els jeronis del proper i enrunat monestir de Vall d'Hebron, ja que aquests monjos solien batejar amb noms bíblics de la Terra Santa els llocs on s'establien o els rodejaven, com, per exemple, el mateix Vall d'Hebron, donat a la vallada que s'obre davant de Sant Genís; i el convent de Sant Jeroni de la Murtra, era igualment conegut per Betlem. De lo apuntat se'n desprèn que res té que veure la suposada tradició de què l'havien designat així els primitius cristians en recordança de la temptació de Jesús pel maligne esperit.» Segueix estudiant en ple període històric i amb documents apareguts arreu de la circumscripció, les dades que donen major relleu a alguns llocs de la serra que tan bellament encapçala la nostra creixent ciutat.

Certament que fóra molta llàstima que un treball tan interessant, ben documentat i molt venedor per l'editor que s'ho empenygués, com seria la *Guia del Tibidabo*, tingués de romandre inèdita, i que la diligència i apreciable especialitat del nostre enyorat Rocafort, en aquest ordre de treballs, no poguessin ésser apreciats públicament; omplenant un buit de guiatge per la nostra veïna serralada.

I, ara, per acabar, permeteu-me us pregui, que quan recordeu a En Ceferí Rocafort per admirar-lo i tenir cabal memòria de les seves activitats i talents, que posà sempre al servei d'aquest CENTRE us transporteu a aquelles dates que com a Secretari, Vocal d'aquesta Junta, ferm i intelligent excursionista, organitzador d'exposicions i de tot quant poguéu donar esplendor a sa estimada entitat, hi esmerçà totes les seves iniciatives i enamoraments; esfumant pietosament el record dels seus darrers temps, que, afectat pels prodroms

de crudel malaltia, ja no era aquell Rocafort que havíem conegut de cos sencer, en el que sols hi perdurà ostensiblement la llealtat, i en forma incommobile els sentiments fervorosos de catalanitat i catolicisme que feren el despedíssim d'aquesta terra de penars, amb el desig tan esperançador i cristià de : «Al Cel ens poguem veure!

ALFRED GAZA\*

## L'Aplec Excursionista de Catalunya

**L'**assemblea de delegats d'entitats excursionistes cridada per la Secció d'Excursions del C. D. Júpiter, per unanimitat votà la conveniència de la restauració dels aplecs excursionistes, iniciats en l'any 1910 pel CENTRE EXCURSIONISTA DE CATALUNYA. Com a penyora d'estima i consideració, l'assemblea encarregà a l'entitat que havia fet la crida, l'organització de l'aplec d'enguany, seguint el CENTRE en l'any 1919 i per a successius anys a altres entitats excursionistes de Catalunya, per ordre cronològic de fundació.

Els elements excursionistes del Club Deportivo Júpiter, no considerant-se capacitats de portar a la pràctica la comanda que feia l'assemblea, modestament, amb remarcable ingenuïtat, manifestaren que els era necessari el consell i ajuda de gents experimentades, i a tal fi cridaren al CENTRE EXCURSIONISTA DE CATALUNYA, Centre Excursionista del Vallès, Centre Excursionista Montseny i a la Secció d'excursions de l'Ateneu Enciclopèdic Popular, entitats que respectivament delegaren als Srs. Cò de Triola, Danés, Solà i Oliver, els quals sovint s'han reunit amb els Srs. Gili, Mateu i Sitjar, que formaven el Comitè organitzador de l'Aplec Excursionista de Catalunya.

El dia 16 de juny serà un dia remarcable en els anys de l'Excursionisme. L'Aplec resultà un èxit vertader, car a Sant Miquel del Fai s'aplegaren vora un miler d'excursionistes, figurant-hi coratjoses damiselles en bon nombre.

\* Per no haver-la advertida a temps, la Direcció sent no haver pogut complaure a l'autor d'aquest treball en l'ús de la seva especial ortografia que altrament hauria respectat amb gust.

Alegres collades anaven arribant des de bon matí al lloc de la reunió, pertanyents a entitats de Barcelona, Sabadell, Terrassa, Mataró, Reus, Vich, Sant Feliu de Codines, Manlleu, Manresa, etc., etc.

Els excursionistes aviat es dispersaren per aquelles belles entrades, visitant les coves, que per gestions practicades pel Comitè de l'Aplec, foren en tal dia de lliure entrada. A migdia s'aplegaren en el menjador més d'un centenar de delegats d'altres tantes entitats, proposant-se, al finir el dinar, pel delegat del grup «Els bons amics», de fer ofrena a l'entitat organitzadora de l'Aplec d'enguany, d'una corbata o llaçada per al banderí. El delegat del CENTRE EXCURSIONISTA DE CATALUNYA, de conformitat amb la proposició, digué que fossin «Els bons amics» qui portés a la pràctica la idea, passant després a cada entitat representada la part que li toqués de les despeses ocasionades, aprovant-se així.

Havent dinat, tingueren lloc els parlaments dels Srs. Carreras i Candi, Doctor Serradell, Serra i Pagès, Vidal i Riba, i Gili, expressant-se tots bellament, fent remarcar la importància grandíssima de l'Excursionisme en diverses modalitats. D. Cèsar A. Torras, que havia de dirigir la paraula als excursionistes congregats a Sant Miquel, veient-se obligat a romandre a ciutat, envià als organitzadors de l'Aplec una encoratjadora lletra, que a l'ésser llegida, fou rebuda amb merescuts aplaudiments. Així mateix demostraren els reunits l'estima i aprecí en què tenien les manifestacions fetes pel Sr. Morera i Galícia, en un telefonema des de la capital d'Espanya, on el retenien les tasques parlamentàries.

Prompte la gentada anà desfilant, retornant cap als llocs d'origen, després d'una encoratjadora diada, havent fraternitzat amb companys fins aleshores ignorats.

Sols resta expressar l'agraïment del CENTRE vers el Comitè del C. D. Júpiter, per les moltes atencions tingudes amb el nostre delegat, a l'enans que cal reiterar la més cordial enhorabona per l'èxit assolit.

Avant, companys! I fins a l'any que ve.



## La Catedral de Lleida, monument nacional

**M**AVENT estada declarada monument nacional l'antiga Seu lleidatana, hem tingut ocasió de llegir el Reial decret al qual acompanyen els informes de les Reials Acadèmies; i com sigui que en ells s'hi fan algunes asseveracions que podrien donar per resultat la formació en el llegidor d'algun concepte que no s'adapta del tot a la realitat, hem cregut oportú rectificar, encara que breument, algunes de les afirmacions que dites Reials Acadèmies de la Història i de Belles Arts han estampat en llurs informes. Les afirmacions a què ens referim s'han d'atribuir a l'haver judicada la nostra Seu indirectament a través de dibuixos i fotografies; ens atenem a aquesta explicació, perquè la majoria d'errors consisteixen en faltes de situació i en inexactituds, com es pot veure a continuació.

Diu l'informe de la R. A. de la Història que la nau principal (i per tant les laterals) és *muy corta y desproporcionada acaso por imposiciones del emplazamiento*, a la qual cosa hem de replicar que estan satisfetes amplament les exigències de capacitat, i tenint cap al nord i llevant terreny disponible, no es pot atribuir a res més que a la preconcebuda i encertada visió de conjunt de l'interior, on tot just entrat es dominen les naus i bona part del cimbori, com succeeix a les esglésies catalanes de planta de creu llatina i amb cimbori, com Sant Miquel de Cruilles, Santa Maria de Gualter, Sant Llorenç del Munt, de reduïdes dimensions, i Sant Cugat del Vallès, de mides més comparables a la nostra Seu romànica. En altre indret, diu que degut també a l'escassetat d'espai *la implantación del claustro es anómala, pues sería aventurado suponer que se hubiese querido recordar la primitiva posición del «atrium» en las basílicas latinas*; a això hem d'objectar que l'examen sobre el terreny demostra que és voluntàriament i des d'un començ que es disposà fer el claustre davant de la Seu, ja que hi ha lloc sobrer al costat de l'Evangeli, on l'haurien pogut situar, com s'hi troba a la Seu de Girona, Poblet i Sant Cugat del Vallès. Això no vol dir que no influís a decidir al «fabricator» l'orientació i configuració de l'espai, ni que el claustre servís únicament com a atri, sinó que, com a totes les catedrals, té en una de ses ales (la nord) les dependències canòniques. Referent a l'emplaçament del claustre

la R. A. de Belles Arts diu que *la situació del claustro descentrado con el eje de la iglesia, no compone con ella*, atribuint-ho també a les condicions especials del lloc; hem de dir d'aquest punt, que la composició hi guanya amb aquest descentrament, puix tot seguit d'ingressar al claustre per la porta dels Apòstols, es veuen simultàniament les tres portes de la façana principal de la Seu, cosa que no succeiria si l'eix del temple i el del claustre coincidissin, ja que llavors els matxons centrals de l'ala adossada, ocultarien les portes de les naus laterals. Cal afegir a això, que el descentrament del claustre els obligà a unes costoses obres de contenció en l'ala de migjorn que haurien minvat molt fent-lo centrat; això també confirma el que hem dit abans, d'haver-se col·locat dit claustre intencionadament i no forçosament al davant de la catedral.

La R. A. de la Història afegeix que el claustre té *recios pilones con columnas y muy artísticos capiteles, y sobre ellos arcos*, essent així que dits pilons són només decoració dels contraforts i no pas soports dels arcs, els quals descansen damunt d'esveltes columnetes en feix, en part amagades en els emparedaments.

Amb el mateix errat coneixement afirma que *las bóvedas en todos los tramos son de crucería muy recias i que el contrarresto se obtiene por enormes contrafuertes*, emperò els fets comprobables a tothora demostren que les voltes, sense que desdiguin de la fermesa dels soports, no són gens pesants als ulls, essent suficient veure-les o analitzar llur situació i tamany : les de la nau central cobreixen trams de 13 x 9 metres, tenint la clau prop de 8 metres de les impostes i a 20 metres d'alçada sobre el paviment; els arcs diagonals tenen un gruix de 0'40 metres aprimat per una mitja canya. Tampoc és cert que les empentes de dites voltes estiguin contrarrestades *por enormes contrafuertes*, sinó que, com diu millor la R. A. de Belles Arts, *conserva los sencillos contrafuertes de la arquitectura románica*, ja que sa màxima sortida davant dels paraments de la nau és tan sols de 0'40 a 0'50 metres, essent aquest un dels detalls exteriors característics de tota obra de transició, com s'observa en les construccions cistercienses coetànies. L'informe d'aqueixa darrera Acadèmia, dóna grans mostres d'admiració de què l'estabilitat de les magnífiques voltes de creueria estigui plenament resolta sense necessitat d'*admitir el sistema de arbotantes, grandes pilares, contrafuertes y pináculos*; això rau en el gros sentit constructiu de la gent de Llevant que adopta el contrarrest immediat de les empentes de la nau major per les de les naus laterals, i també en les condicions climatològiques del nostre país, que és de llum abundosa i escasses pluges, i que, per tant, no

exigeix ni finestrals d'extraordinària alçada, ni cobertes de forta pendent, sinó gairebé terrasses; essent curiós remarcar com en anàlogues circumstàncies locals i en igual data, veiem erigir-se a Palestina una sèrie d'esglésies d'igual disposició constructiva, de les que és tipus Santa Anna de Jerusalem. Seria inacabable enumerar les esglésies catalanes romàniques, de transició i fins gòtiques, que continuen adoptant aquesta solució constructiva i mecànicament superior a la de les construccions gòtiques dels països septentrionals, que allarguen perillosament les trajectòries de forces i deixen l'element essencial de son equilibri sotmès a totes les causes de destrucció.

També la R. A. de Belles Arts llença la hipòtesi de què abans del cimbori actual cobriren el tram quadrat del creuer amb una volta vuitavada sobre les mateixes trompes còniques que avui hi ha, allegant que el caràcter de dit cimbori és molt posterior al reste de l'obra, essent així que no hi hagué temps possible de construir dita volta provisional, ja que, com es cita en el mateix informe, son autor morí tot just vuit anys de consagrada la Seu, i ultra l'esperit amb què foren fetes les voltes de les naus al que informà el cimbori, no hi ha cap diferència essencial : és el casori dels procediments de la construcció llombarda i dels avenços portats per les institucions del Cister.

L'informe de la R. A. de la Història afirma que la decoració de la nostra Seu pertany a *la arquitectura anglo-normanda o de Normandia*, no tenint altre fonament per dir-ho que l'ús que es fa en les portes de la catedral, i més encara, en els grans arcs del claustre, dels bastons romputs o en zig-zag, element que amb molta més pobresa es troba en l'escola romànica de Normandia. Però la composició de les nostres portes i cornises i llurs elements (exceptuades les zigzagues), són exactament els mateixos que els del Llenguadoc, amb el que estàvem en constant relació i on des del segle IX fins a començos del XIII, és a dir, abans de començar la nostra Seu, floria la més avançada escola d'escultura educada en els marfils bizantins portats d'Itàlia i en els restes romans locals. Aquesta és per nosaltres l'explicació del sabor mediterrà de la decoració de la nostra Seu, que no ens podien portar els alarbs, puix feren una curtíssima estada en la nostra comarca, i als quals sols podem atribuir els capçals dels ninxols de la porta de l'Anunciata, que són dues peces empotrades *a posteriori* de la construcció de dita porta, i com aprofitades d'altre lloc.

És també equivocat el concepte de tosquedat d'execució que diu el mateix informe que hi ha en alguns capitells, puix ni un sol n'existeix que no reveli una fina percepció de les formes naturals, ja que

en els compostos amb elements vegetals s'hi veuen clarament expressats els caràcters essencials de les espècies usades, i en les escenes bíbliques, en les de lluites de l'home amb els vicis i en les escenes camperoles i ciutadanes, hi ha una observació del moviment i de les passions que no seria possible gaudir-la si no estigués dita a través d'uns mitjans d'execució plenament dominats. Derivant de la mateixa falsa idea de pesantor, diu el citat informe que les finestres tenen *gruesas columnas en las jambas*, essent així que les més robustes tenen els fusts de 2'70 metres d'alçada, i tan sols 0'15 metres de diàmetre, i les dels finestrals extrems del creuer 4'50 metres d'alçada i igual diàmetre que les esmentades.

I per últim, afirma la R. A. de Belles Arts que en els cinc segles que el Temple visqué ses pròpies funcions s'hi feren reformes i afegidures, *que «en este caso» como en la mayor parte de los templos constituyen su mayor valor para la Historia y el Arte*, plaent-nos en extrem; emperò, segueix dient : *aunque algunas veces haya que lamentar que estas reformas y adiciones hayan sido hechas a costa de romper la unidad del monumento*, concloent més avall que la nostra catedral romànica té *una gran armonia y unidad prescindiendo de las alteraciones y adiciones posteriores*, la qual cosa és inadmissible, puix aquestes modificacions i anexions fetes segons les necessitats i esperit dels temps successius, són l'expressió de la vida dels temples, en els quals, per a tenir-la completa, no hi ha de mancar el tribut de cap època; per això sentim vivament que el violent canvi de destí que sofrí la nostra estimada Seu en 1707 l'hagi privada d'enriquir-se amb abundoses obres dels estils renaixementistes, dels quals sols n'hi ha unes petites i belles mostres en dues portes que comuniquen les dependències canòniques amb el claustre i en restes de la capella del Sagrament, mancant-hi alguna enjogassada ofrena del segle XVIII.

JOAN BERGÓS MASSÓ

Arquitecte

## Crònica del Centre

JUNY DE 1918

### CONFERÈNCIES

El dia 7, el Sr. D. Antoni Bartumeus donà l'última conferència de la seva sèrie sobre *La Vall d'Aran i valls secundàries*.

El dia 14, el Sr. D. Josep Salvany donà una conferència sobre unes *Excursions per la Sagarra*.

El Rvnd. Dr. D. Marian Faura i Sans, el dia 21, féu la ressenya d'una *Excursió a Burgos en ple hivern*, i el dia 28 tractà d'una exploració soterrània per Mallorca.

SECCIÓ DE FOTOGRAFIA. — El dia 9, anaren a Sant Quirze de Salaja, Castell i poble de Castelleir, Selva Negra i Sant Martí de Centelles.

El dia 20 es reuniren en Junta general ordinària, per a l'elecció de càrrecs de la seva Junta directiva.

Els dies 29 i 30, efectuaren una excursió de dos dies al Montseny; des de Breda a les Valls de Santa Fe i Sant Marçal i Viladrau.

### JUNTA GENERAL

El dia 26 es reuní, al Saló d'actes, la Junta general ordinària de caràcter reglamentari, sota la presidència del Sr. Massó Torrents.

Una vegada aprovat l'acte i l'estat de comptes, es procedí a l'elecció de nous càrrecs de la Directiva, quedant aquesta constituïda en la següent forma : *President*, D. Jaume Massó Torrents; *Vice-president*, D. Jaume Balàdia i Soler; *Secretari*, D. Timoteu Colominas; *Secretari segon*, D. Ramon d'Alós; *Tresorer*, D. Gabriel Roig; *Vocals*, D. Lluís Madrenys, D. Josep M.<sup>a</sup> Soler i Coll, D. Agustí Duran, D. Joan Rosich, D. Joan Sitges i D. Josep M.<sup>a</sup> Cò de Triola.

### NOVES JUNTES

SECCIÓ DE GEOLOGIA. — Ha quedat constituïda la Junta directiva d'aquesta secció en la següent forma : *President*, Mn. Marian Faura i Sans; *Vice-president*, D. Baltasar Serradell; *Vocals*, D. Josep Andorrà, D. Joaquim Folch i Girona; *Secretari*, Dr. Jaume Marcet; *Tresorer*, D. Francisco Bertrand; *Conservador*, D. Josep Franch.

SECCIÓ D'ARQUEOLOGIA. — Del mateix modo es reuní, aquesta secció, quedant nomenats per sa Directiva, els senyors següents : *President*, D. Pele-

grí Casades i Gramatxes; *Secretari*, D. Alfred Gaza; *Arxiver*, Sr. Santaló; *Vocals*, D. Timoteu Colominas, D. Enric Vila, Srta. Lluïsa Vallès.

SECCIÓ D'ESPORTS DE MUNTANYA. — El dia 20 es reuní en Junta general per a l'elecció de càrrecs de la seva Junta directiva, quedant, aquesta, constituïda en la forma següent: *President*, D. Santiago Perdigo; *Vice-president*, D. Josep M.<sup>a</sup> Cò de Triola; *Secretari*, D. Eduard Rodó; *Tresorer*, D. Lluís Valls; *Vocals*, D. Climent Viscarri, D. Lluís Estasen, D. Joaquim Rosich, D. Antoni Cot i D. Ricard Dorph.

SECCIÓ DE FOTOGRAFIA. — El mateix dia 20 es reuní, quedant nomenats per a la seva Directiva: *President*, D. F. Xavier Perés i Bartra; *Vice-president*, D. Enric Llorens; *Secretari*, D. Joaquim Amigó; *Vocal arxiver*, D. Joan Nonell; *Vocals*, D. Jaume Biosca, D. Enric Vilaseca i D. Enric Mallat.

CONVITS. — Ha estat convidat el CENTRE a la reunió que, sota la presència de la Mancomunitat, celebrà la Lliga del Bon Mot per a explicar l'obra realitzada durant l'últim deseni, així com també a la vetllada necrològica que es celebrà en honor del Dr. En Jeroni Estrany i Lacerna. Hi assistí, com a delegat, Mn. Marian Faura i Sans.

## Noves

CONCESSIÓ D'UN PREMI. — Ha estat concedit un premi de 150 pessetes per la Diputació Provincial, destinat al concurs d'Enginyeria que ha de celebrar la Secció del CENTRE.

CANVI. — La important revista *Arquitectura*, de Madrid, ha sol·licitat el canvi amb el nostre BUTLETÍ, al qual ha accedit aquesta Directiva.

EXCURSIÓ COL·LECTIVA MADRILENYA. — La Societat excursionista de Madrid, Peñalara, ha organitzat una excursió col·lectiva per a visitar els Pirineus, regressant per aquesta ciutat, la qual visitaran a primers d'agost.

EXCURSIONS ACOMPANYADES. — També el nostre CENTRE ha organitzat dues excursions acompanyades una a La Renclusa i altra a Ull de Ter per a facilitar el coneixement de tan formosos paratges, al qual efecte es reparteixen programes a tothom que els sol·liciti, explicatius dels itineraris a seguir, així com les condicions acordades.

ATENCIÓ AL CENTRE. — Havent escrit al baró d'Almenara, propietari del castell de Piera, demanant-li autorització per a fer-li una visita, ha contestat

remetent diverses targes de permís, posant-lo a disposició de tots quants socis del CENTRE vulguin visitar-lo, amb termes tan laudatoris, que no podem menys que remercier-lo així com també al Sr. Macau, guardador del mateix, per la bona acollida i il·lustració que féu gala envers els visitants.

**VETLLADA NECROLÒGICA.** — El dia 11 del corrent es celebrà una vetllada necrològica en honor del que fou secretari del CENTRE i distingit publicista, En Ceferí Rocafort. Ocupà la presidència el Sr. Massó Torrents, i llegí una ben escrita Memòria el nostre distingit amic i consoci D. Alfred Gasa, el qual havia estat un bon company de l'homenatjat, merescuent els aplaudiments de la concurrència.

Dita Memòria, així com el retrat d'En Rocafort, la publiquem en el present número del BUTLLETÍ.

## JULIOL DE 1918

**NOMENAMENT.** — El President de la Secció de Fotografia, Dr. D. Francesc X. Parés i Bartra, fou nomenat membre del Jurat qualificador del Concurs de fotografies de l'Exposició de Barcelona, darrerament celebrat.

**NOU LABORATORI.** — La Junta de la Secció de Fotografia ha acordat la construcció d'un laboratori fotogràfic en el nostre local, per ús dels seus associats, millora que es creu serà ben rebuda pels socis, puix és de veritable necessitat.

**APERTURA DE REFUGIS.** — Els xalets refugis propietat del CENTRE, La Renclosa i Ull de Ter, han quedat oberts, respectivament, els dies 1.<sup>er</sup> i 15 de l'actual.

**FELICITACIÓ.** — La Directiva ha felicitat al distingit arquitecte de Madrid D. Vicens Lampérez i Romea, així com als que han portat a cap les gestions perquè fos nomenat monument nacional l'antiga Seu de Lleida.

**CONVIT.** — L'agrupament excursionista Catalunya convidà al CENTRE a la inauguració del seu nou local. Hi assistí, com a delegat, el vocal de la Directiva D. Josep M.<sup>a</sup> Cò de Triola.

**NOTA TRISTA.** — Ha mort el soci protector del CENTRE D. Eusebi Güell i Bacigalupi. Sens perjudici de fer-ho més extens, sols direm que el Sr. Güell havia estat sempre un ferm adalid del CENTRE, i que mai li havia negat son valuós concurs moral i material (a. C. s.). La directiva féu constar el seu condol en acte, comunicant-ho així a sa distingida esposa i fills, així com ordenà es posés la bandera a mig pal, en senyal de dol.

El CENTRE EXCURSIONISTA DE CATALUNYA i la Direcció del BUTLLETÍ deuen íntegra als respectius autors la responsabilitat dels treballs firmats.