

# Butlletí

del

## Centre Excursionista de Catalunya

---

---

### El ski a la Vall d'Aran

**D**ENÇA que la Secció d'Esports de Muntanya celebrà el primer concurs d'Esports d'hivern, el ski, que ens era gairebé desconegut, ha anat arrelant en nostra terra no sols com un esport interesantíssim sinó també com a medi pràctic del que es serveix l'excursionista per a visitar les altes muntanyes a l'hivern, gaudint dels bells paisatges nevats i fruitint emocionants davallades per pendents que li permeten adquirir grans velocitats. Cada festa, quan les neus cobreixen els vessants del Montseny, es veuen pujar nombroses colles amb skis fins al cim de Matagalls retornant per la nit a la ciutat; i les magnífiques serralades del Bergadà, així com les alteroses que envolten Ull de Ter i Núria, van essent cada hivern més i més visitades.

Aquestes manifestacions que constitueixen per si soles un bell resultat obtingut amb la celebració de dits concursos anyals, han sigut avui dia coronades per un fet de capdal importància que enalteix a la Secció d'Esports de Muntanya d'aquest CENTRE. Es tracta de la implantació del ski a la Vall d'Aran.

Amb ocasió d'assistir el Sr. Puig i Cadafalch, President de la Mancomunitat de Catalunya, als concursos verificats aquest any a Ribes, sorgí la idea de popularitzar el ski en les comarques catalanes que degut a la situació llur pogués ésser d'utilitat a l'hivern. Aquesta idea fou molt ben acollida pel Sr. Puig, prometent ocupar-se'n tot seguit dintre de la Mancomunitat a la seva arribada a Barcelona. Molts pocs dies havien transcorregut quan el President de la Secció d'Esports de Muntanya va ésser cridat pel Sr. Puig, del qual rebé l'encà-

rrec d'organitzar entre els socis de l'esmentada Secció una expedició a la Vall d'Aran, subvencionada per la Mancomunitat de Catalunya per tal d'ensenyar l'ús del ski als habitants d'aquella regió.

Per a portar-la a cap, foren designats els Srs. Josep M.<sup>a</sup> Soler i Coll, Pau Badía i el qui escriví aquestes ratlles, cuidant també de tots els preparatius que tal excursió requeria; tot seguit s'encarregaren deu parells de skis, cinc de bastons i cinc de raquetes, donatiu que feia la Mancomunitat als pobles de la Vall i que havíem de portar amb nosaltres ja que havien de servir també per a les pràctiques.

Es la Vall d'Aran una de les comarques catalanes que conté més riqueses naturals, mes la falta de vies de comunicació fa que quedin inexplorades, excepte la part de ramaderia que és gairebé l'únic medi de viure amb què compten els aranesos. Situada en el vessant atlàntic del Pirineu Central, la sortida natural de la Vall és per França i sols es comunica amb Espanya per tres dolents camins de ferradura que travessen enlairats ports. A l'entrar l'hivern, la neu els fa infranquejables i tan sols amb grans fatigues i greu exposició de la vida poden ésser assolits; desgraciadament no hi ha any que no es conti amb un nombre de víctimes que sucumbeixen en la travessia de tan perillosos ports. Aquest dolorós tribut constitueix una vergonya pels nostres governants que tan descuidat tenen aquest recó de pàtria. Tal és la regió on el ski podria prestar excel·lents serveis.

L'estat desastrós en què es trobava la carretera de Tàrrega a Sort (altra prova d'incúria governamental), havia motivat la suspensió del servei d'autos, de manera que el viatge havia de fer-se en tartana, lo que resultava molt poc encoratjador. Per a evitar aquest enutjós trajecte projectàrem començar l'excursió desde Bagà i d'allí anar a Bellver i la Seu i travessant per Sant Joan de l'Herm passar a Llavorsí des d'on seguint el Noguera Pallaresa amunt arribaríem a Esterri d'Aneo.

*Dia 26.* Eren prop de les set del matí que sortíem de Bagà pel camí de Gòsol que va remuntant la ribera esquerra del riu Bastareny fins a les cases del Forat, on el deixem, després de travessar el torrent del mateix nom, i començarem a pujar per sa vorera dreta; més amunt trobem l'engorjat que dona nom al torrent i on les aigües es llencen en seguits saltants entremig de gegantins penyals de llises parets. El camí passa junt al torrent i enlairant-nos ràpidament passem per l'enderrocada casa de Galligans, entrant al cap de curta estona en la gran clotada de la font del Faig dominada per les escarpades roques de Moixaró. El camí és ja més distret pel paisatge que es contempla i al cap de mitja hora arribem a l'hostal de la Font del Faig, situat al



costat mateix de la font; aquesta casa encara que de pobre aspecte presta molts bons serveis en cas de mal temps degut a la seva proximitat al coll. Després d'un curt repòs empenem la sobtada pujada que ens porta en mitja hora més al Coll del Pendís (1,786 m. alt.); hi havíem estat tres hores curtes per arribar-hi. Es troba situat en la ratlla divisòria de les comarques del Bergadà al S. i la de la Cerdanya al N. descobrint-se un bell panorama; les serres d'en Cija i Pedraforca per la banda del Bergadà i a nostra esquerra veiem el Cadí amb abundosa neu en els vessants que miren a N.; la part baixa d'aquestes serres està poblada de boscúries que omplen les valls. La banda del coll que mira a Cerdanya està molt nevada i probem de baixar-la amb els skis; però la neu es troba tan glaçada que ens és impossible dominar-los, i seguim el camí a peu. Aquest travessa per una bella regió de bosc en la que dominen corpulents avets que sobresurten d'entre els espessos pins que s'estenen per tota la fondalada, baixant tot seguit el camí per uns rasos de pasturatges, passats els quals baixa en ràpides marrades deixant les cases de Can Castillo i Can Biel, situada aquesta última en el fons del torrent. Sortim després al pla on arriplegarem una espessa rufacada de neu que dura fins ésser prop de Talló; visitem l'església d'aquest poble que és interessant exemplar romànic i entrem al cap de deu minuts a Bellber; la distància des del coll és una mica més de dos hores i mitja. Està situat en un turó en la vorera esquerra del Segre a 1,070 m. d'alt., dominant-se tota la Cerdanya i veient-se al fons les nevades serres del Puig d'Alp, Moixaró i Cadí. L'auto que baixa de Puigcerdà i va seguint el curs del Segre per pintorescos paisatges, ens porta a la Seu d'Urgell. La serra de Cadí l'havíem vist completament nevada.

*Dia 27.* Són les sis del matí que deixem la Seu i per la carretera de Pons travessem el riu Balira que baixa d'Andorra ajuntant-se allí prop amb el Segre, pujem a Castellciutat que encara conserva les fortificacions, dominant tot el pla de la Seu on el riu serpenteja; seguim carretera-avall i als vint minuts prenem un camí de la dreta, passant després per l'ermita de la Trobada entremig de conreus. Més lluny travessem per palanca la riera d'Arabell obirant-se en amunt el poble del mateix nom; tot seguit comença la dreta pujada per la serra nomenada també d'Arabell. La pujada és un xic dreta i el sol es fa sentir; guanyem finalment la carena de la serra que es troba a uns 915 m. d'alt., i que domina les valls de la riera d'Arabell a la dreta, la de Castellbó a l'esquerra i cap a llevant la gran plana de la Seu velada per delicada boira de la que en surt la majestuosa serra de Cadí, tenint al seu costat el gran maciu del Port del Comte. Seguim per la

carena esplaïant nostra vista en amples horitzons, fins al cap de vint minuts que deixem aquesta i comencem una ràpida davallada pel vessant que dóna a la riera de Castellbó; passem per Can Magí de la Serra, i baixant sempre ens anem acostant al torrent, trobant ja al fons de la ribera, la capella del Remei i travessant poc després la riera entrem tot seguit al poble de Castellbó, a les dues hores i mitja de sortits de la Seu. Aquest es troba a 780 m. pintorescament situat en una recolzada de la riera que porta el seu nom i que arreplega les aigües dels vessants de llevant del coll de la Baseta; té típics carrers i cases d'aspecte ja muntanyenc essent remarcable la seva església que abans havia estat col·legiata i que conserva la porta principal d'estil gòtic. Es també de notar una interessant creu de pedra que es troba a l'entrar al poble. A les 9'40 tornem a emprendre el camí, i deixant la font del Noguier en les darreres cases, remuntem la vorera dreta de la riera ben poblada d'abres; travessem la de Turbias i més arunt passem a l'altra vorera del riu que tornem a travessar a una hora curta de Castellbó, passat un molí. Comença tot seguit una forta pujada que se'ns fa interminable, deixant al cap de deu minuts un camí a l'esquerra i sempre amunt passant llocs desprovistos de tot interès; són les onze i quart quan arribem al poblet de Santa Creu que es troba ja a 1,320 metres. Està constituït per unes poques cases agrupades a l'entorn de l'església que ocupa la part més alta, presentant un bonic cop d'ull, i a més es troba finament blanquejat per la nevada d'aquesta matinada. El tros final que ens ha de portar al coll de la Baseta el pujem per una drecera, ja que el camí de ferradura es troba tancat per les grosses congestes que barrerien el pas al matxo que ens porta el fato. A mida que pujem la neu va adquirint més gruix, el camí va sempre per la banda solei i es troba un tros que s'ha de pujar per inclinades roques; tot seguit entrem en un bosc de pins, presentant-se la neu seguida i en prou quantitat per que la caballeria no pugui passar més endavant. Els skis ens serveixen per arribar amb pocs minuts al coll de la Baseta que es troba a 1,800 m. Aquesta ampla collada envoltada de frondós bosc, separa les aigües del Segre de les del Noguera Pallaresa, anant les de llevant a la riera de Castellbó i les de ponent al riu de Santa Magdalena que té son origen sota el pic de Saloria; la situació d'aquest coll fa que sigui un excel·lent mirador dominat-se la serra de Cadí i les seves veïnes del Port del Comte i del Vert; més llunyà el Puigmal i cap al NE. les muntanyes d'Andorra; en canvi cap al O. la vista és més reduïda i sols apareixen per dessobre els boscos alguns cims de la regió de Capdella totalment nevats. Travessem el pla que forma el coll i tot seguit entrem en els tan nomenats boscos de Sant



Joan de l'Herm que si són hermosos a l'estiu ara se'ns apareixen baix un aspecte que millor sembla un somni; anem relliscant deliciosament per entre corpulents pins i avets que amb llurs branques formen un dosser sobre el camí aturant-nos tot sovint per a contemplar millor tan bells paratges. A les 15'30 arribem al Santuari de Sant Joan de l'Herm situat a 1,700 m., entre boscos de pins i avets; la distància que hi ha des del coll es sols d'una hora, mes nosaltres ens hem entretingut molt pel camí. Ben altrament que a l'estiu quan les colles d'excursionistes i els nombrosos visitants donen animació a aquests llocs, apareix ara en una completa solitud, sense que el més lleuger remor vingui a torbar l'imposant silenci. Es troba situat aquest Santuari en mig d'una regió de boscos en el vessant septentrional del Puig d'Orri a 2,435 m. que és el cim culminant d'aquestes serres; la seva situació en el camí que comunica la comarca del Pallars amb la Seu d'Urgell fa que sigui de molta utilitat pels vianants que passen de un lloc a l'altre, estant obert des del mes de maig al primer de novembre; passat aquest temps, sols resta oberta una porta de les quadres per a que serveixi de refugi en cas de mal temps.

Mitja hora després repreníem el camí estant el sòl molt baix i amb un fred de 4 graus sota zero. En el bosc la neu havia esborrat el camí, la pendent és molt dreta i en alguns llocs la neu escasseja de manera que ens veiem obligats a treure'ns els skis fins a trobar altra volta el camí en un torrent. Era ja post el sol que posant-nos els skis altra volta repreníem la baixada seguint per dintre el camí, ara prou ample. El bosc s'acaba i seguint per terres de conreu, fins que la manca de claror i la neu glaçada ens obligà a prescindir dels skis. A les 18'25 completament de nit passem pel poble de Montanartró que tot just endevinem i seguim sempre avall un bon camí de ferradura, tenint a nostra dreta la riera de Santa Magdalena que produeix una fonda remor; al cap de una hora i mitja deixem el camí que porta a Sort i n'agafem un altre a la dreta que mena a Llavorsí, baixant per fi a la carretera un poc més avall de la Moleta de Runí on la riera de Santa Magdalena es llença en el Noguera Pallaresa; encara fem prop d'una hora de carretera que se'ns fa inacabable i finalment a les nou i quart entràvem a Llavorsí, que prou ens convenia. A l'entrar en el cafè de cal Chato que és on ens hostatgem, causen l'admiració de la concurrència aquelles fustes llargues que portàvem, l'ús de les quals no podien endevinar.

*Dia 28.* En Badía ens sorprengué amb la seva arribada. Havia tingut de separar-se de nosaltres per tal de curar de la remesa dels skis i demés eines, i des d'Artesa de Segre havia fet tot el camí a peu

perquè la tartana estava en seguit perill de volcar i anava al pas. Cal fer constar que d'Artesa a Llavorsí hi ha uns 100 km. Com que els bultos contenint els skis trigarien encara tres o quatre dies en arribar, projectarem anar a Espot des d'on podríem visitar l'Estany de Sant Maurici. Travessem el poble seguint pel camí de ferradura ja que en aquest lloc la carretera està per a construir, i riu amunt arribem a l'Hostal d'Aydí on la carretera torna a continuar. En l'altra banda de riu es veuen enlairats els dos poblets d'Aydí i Estarón. Més lluny travessem la riera de Baiasca trobant allí mateix l'Hostal del Cargol, i a les dues hores de Llavorsí arribem a Escaló, deixant abans a l'altre costat de riu l'enrunat monestir de Sant Pere del Burgal en l'absis del qual hi ha interessants pintures romàniques. L'aspecte d'Escaló no és molt net; té, en canvi, una plaça i carrers ben típics. Després de dinar, a poc més d'un quilòmetre, deixem la carretera i ens enfilem pel camí de ferradura que es troba a l'esquerra i que condueix a Espot; es va enlairant dominant-se la vall del Noguera Pallaresa que es veu al fons com una cinta que travessa verdosos prats. Travessat el collet del Terrissaire en el que hi ha una gran borda, s'entra ja en la ribera del riu Escrita endintzant-se el camí en un bonic bosc de pins veient-se per entre les branques el Puy de Linya i la retallada serra de les Agudes tots coberts de neu. A l'acabar el bosc passem a la vorera esquerra del riu al peu mateix de un petit molí i planejant, pel costat del riu i entre prats, entrem a les dues hores d'Escaló en el pintoresc poble d'Espot, l'altura del qual és d'uns 1,307 metres. El riu Escrita el travessa quedant separat el poble, en Espot de dalt o *lo Bago* i Espot de baix o *lo Solau*; lo enlairat en què es troba i els seus formosos voltants fa que a l'estiu sigui molt concorregut de forasters i d'excursionistes que aprofiten sa excel·lent situació per a poder recórrer les abruptes muntanyes de la part alta de la regió.

*Dia 1.er de març.* Eren poc més de les nou del matí que sortíem d'Espot sota un cel blau en direcció a l'estany de Sant Maurici; remuntem la vorera dreta del riu, posant-nos al cap de deu minuts els skis i deixant més amunt el camí que passa per la solana; relliscant agraçosament sense cap fatiga anem fent camí, entrant al cap de poca estona en el bosc i més lluny se'ns apareix el cim oriental dels Encantats bellament enquadrat entre pins. Ens trobem ja en una regió en què cada pas és un nou motiu d'admiració passant el camí entre formosíssims paisatges i frondoses bosquíries; la neu es troba en bones condicions exceptuant sols alguns llocs en què s'enganxa en els skis, essent prou abundant per a cobrir les pedres i mates de manera que és un verdader plaer el caminar ja que no hem de fer cap esforç. A les



10'45 arribem al pont de Pallers pintorescament cobert per la neu. Un quart després ens posem altra volta en marxa i travessem el riu, la pujada esdevé més ferma, encara que no presenta la més petita dificultat i tornem a passar per altre bosc de avets, pins i bedolls; en un clar deixem a la dreta del camí la capella de Sant Maurici arredossada en la roca i a les 11'50 arribem a l'estany de Sant Maurici (1,895 m.). Tots nosaltres havíem vist l'estany a l'estiu quan les majestoses agulles dels Encantats es reflexen en ses verdoses aigües; mes ara l'espectacle era completament diferent; davant nostre s'estèn un grandíós pla i si algú per primera volta hagués passat per aquí mai hauria pogut endevinar que als seus peus s'hi amagava un gran estany; sols es coneixia per la seva boquera de desaigüe que estava desglaçada en uns pocs metres. Aquesta regió, una de les més hermoses del Pireneu tant visitada a l'estiu pels aimants de la natura, quedava pot ésser més embellida sota l'espessa capa de neu que tot ho cobria; tant el fons de la vall com les enlairades muntanyes era un mar de blancor sols trencada per la taca negra dels pins i gegantins avets que ocupen els voltants de l'estany, i dominant-ho tot els ardots Encantats, la majestat dels quals realçaven les fines boires al passar per sos peus. Travessem l'estany pel mig i ens anem a dinar en sa part superior. Després, com el temps sobrava, ens encaminàrem amb en Badia cap al Portarró d'Espot per a gaudir des d'allí de la vista sobre la vall de Sant Nicolau que sens dubte devia estar també soperba; ja havíem passat la vall que baixa de Subenulls, quan començaren a sortir boires i a l'entrar en la clotada que vé del Portarró veiérem que aquest es trobava embolcallat en espessa boira que ràpidament avençava en direcció nostra; resultava doncs inútil el prosseguir el camí i decidírem retornar; a les 15'40 deixàvem tots plegats tan bells paratges, davallant ràpidament fins al pont de Pallers; allí seguírem el mateix camí d'anada si bé sense anar gaire depressa ja que la pendent és de molt poc desnivell, arribant a les cinc i quart al poble.

*Dia 2.* Aquest dia ens proposàrem fer sols un passeig cap a la banda de la Pala d'Erexe que es troba al S. d'Espot. Sortírem pel camí de les Set Riveretes travessant en les darreres cases el riu de Peguera, i pujem per entre terres de conreu; més lluny passem el barranc d'Escaliella i des d'aquí ja amb skis, ens enfilem per la carena del vessant de la dreta de dit barranc arribant a un pla que a l'estiu deu ésser pasturatge i on descansem una estona; al davant s'aixeca la Pala d'Erexe de redreçades pendants. Travessem després l'esmentat pla i en son extrem entrem en un atapaït bosc de pins les branques dels quals, entrecreuant-se, deixen passar sols escassa claror; la pujada és bastant

dreta, mes com la neu es prou flonja el ski s'hi ensorra bé, pujant així fàcilment; al deixar els últims pins dominem dilatat panorama especialment de N. a O., destacant-se d'entre aquell sens fi de muntanyes el Mont Roig, Certescans, la Pica d'Estats i un seguit de cims pertanyents ja a Andorra, endevinant-se en últim terme el maciu del Puigmal. Encara pujem un bon tros amunt tenint a nostra dreta la vall superior de Mosquera dominada pel Montanyó d'aguda forma en sa part alta i per la Pala d'Erexe el cim del qual s'aixeca al nostre desobre. Des d'Espot hi havíem estat unes dues hores i quart per arribar fins aquí. Son ja més de les dotze que comencem la davallada decantant-nos cap a l'esquerra i ens endinzem en el bosc on trobem la neu de pols en la que els skis es dominen perfectament, passem ràpids entre els pins i anem a buscar la part alta del barranc d'Escaliella, sota el cim de la Pala d'Erexe, baixant pel fons de la clotada drets com una sageta ja que el terreny ho permetia i obliquant després a la dreta sortim en el pla sota del bosc, seguint des d'aquí pels mateixos llocs de la pujada. Al cap d'una hora de la sortida arribem a Espot davant molta gent que havien vingut a veure'ns com baixàvem ja que aprofitarem la neu fins a prop del poble.

Després de dinar, com sigui que hi havia alguns que manifestaren interès per saber com es feien servir els skis, ens dirigírem amb ells i el noi Saurat a uns camps a mitja hora lluny i deixant-los nostres skis els ensenyàrem la manera de servir-se'n i s'estigueren fins entrada de fosc assajant-se per aquells camps, quedant tots ells ben entusiasmats.

*Dia 3.* A mig dematí deixàrem Espot per a traslladar-nos a Esterri. Al sortir travessem el riu i seguim avall per sa vorera esquerra deixant al cap de mitja hora en el molí, el camí a Escaló; continuem avall per suau pendent sentint el soroll aixordador del riu que baixa a la dreta estimbant-se per entre les grosses roques que omplen el seu llit. Uns trenta minuts més tard passem pel peu de una gran borda i deixem també a la dreta el camí que en ràpides marrades baixa a la carretera en el pont de la Torrassa. Entrem ja en la ribera del Noguera Pallaresa dominant-se al davant la gran plana d'Esterri amb les nevades muntanyes que l'envolten i a nostres peus el riu que passa per estret congost; al cap de dotze minuts arribem a la carretera en el lloc on es troba el mall, grossa pessa de ferro enclavada al costat de la mateixa; descansem una estona i reprenem el camí passant pel pla prop del Noguera que es divideix en varietat de braços; al cap de un quart trobem les cases de la Guingueta, entrant a Esterri d'Aneo a les dues hores i quart de sortits d'Espot.

Es la capital de la vall d'Aneo i la vila més important de l'encon-





TALLÓ; POBLE I ESGLESIA

pàg. 283



SANTA CREU; POBLE

pàg. 284



CAMI DE SANT JOAN DE L'HERM

pág. 285



CAMI DE SANT JOAN DE L'HERM

pág. 285





SANTUARI DE SANT JOAN DE L'HERM

pàg. 285



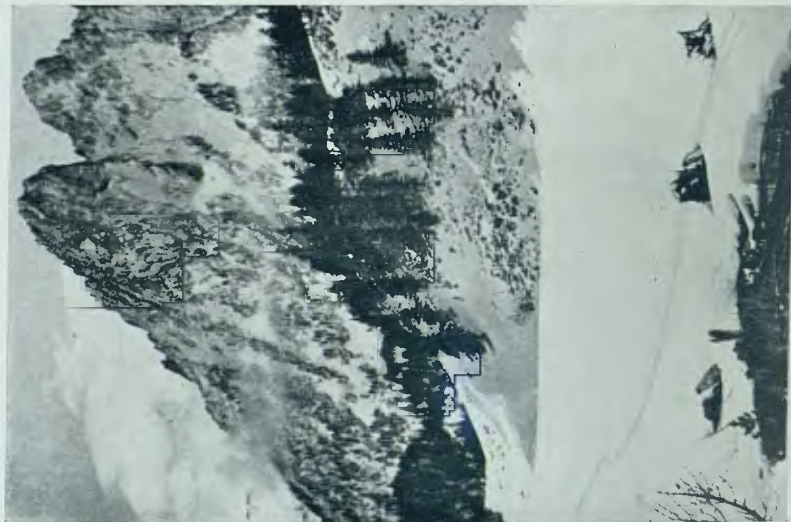
ESTANY DE SANT MAURICI

pàg. 287



PIC ORIENTAL DELS ENCANTATS

pág. 287



ESTANY DE SANT MAURICI I ELS ENCANTATS

pág. 287





PALA D'EREXE

pàg. 287



EL MONTANYÓ DES DE SOTA LA PALA D'EREXE

pàg. 288

1

2

3

4

5

6



7

8

9

1: PIC FONGUERO. — 2: PIC DE PEGUERA. — 3: PUNTES DE MAR. — 4: PIC NULLS. — 5: MONT SALIENTE. — 6: BASIERO. — 7: ROCA BLANCA

8: PIC ORIENTAL DELS ENCANTATS. — OCIDENTAL DELS ENCANTATS

pàg. 290

1

2

3



1: PIC DE LA BONAIGUA. — 2: MUNTANYES DE L'ARÁN. — 3: RIBERA DE LA BONAIGUA

VISTES PANORÀMIQUES D'ESSO DE SON

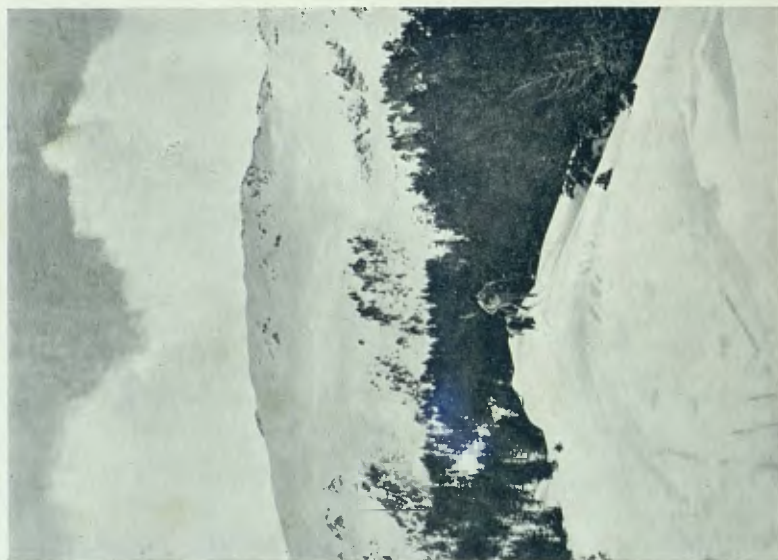
pàg. 290





ESTERRI D'ÀNEO I MUNTANYES DE SON

pág. 291



EL TESSO DE SON DES DEL COLL DE FORN DE CALS

pág. 290

trada, trobant-se a 971 m. d'alt. El Noguera Pallaresa divideix la població comunicant-se els dos costats per medi d'un alt pont de pedra de dos ulls; el seu aspecte es ben típic, essent el carrer major el més important que va de cap a cap del poble i té en son extrem N. una bonica creu de pedra. A més la seva proximitat amb la Vall d'Aran fa que sigui el punt on venen els aranesos a proveir-se, abundant per dit motiu les botigues a Esterri.

Ens trobàvem en ple carnaval i allí el celebraven a la seva manera, per cert bastant extravagant. A l'entrar al poble veiem dos individus embolicats amb cobrellits vermells i de cara enmascarada, arrossegant unes grosses cadenes; preguntàrem després qui eren i ens digueren que es cuidaven de fer pagar a tots els forasters dels pobles veïns que arribaven a Esterri un tribut que consisteix en una certa quantitat de vi, i com això dura tres dies cal veure en quin estat es troben a la fi.

Preguntem pels skis i raquetes i ningú en sab res. Per la tarda fem algunes gestions resultant completament inútils.

A mig dematí anem a visitar la interessant església romànica de Santa Maria d'Aneo enclavada en la vorera esquerra del Noguera a mitja hora d'Esterri i que conté ademés unes notables pintures en l'interior de l'absis. Guarden les claus en la rectoria del poble d'Escalare que es troba allí proper.

*Dia 5.* Per a no quedar-nos tot el temps allí decidim aquell dia pujar al Tesso de Son el cim del qual, junt amb el seu veï de la Roca Blanca, es veuen blanquejar per dessorre el poble de Son.

A les 7<sup>h</sup>50 del matí sortim d'Esterri en direcció O. i travessant el pla comencem una fadigosa pujada que en ràpides marrades salva el desnivell. A mida que es puja es va dominant la vall d'Esterri amb els seus camps que la fan aparèixer com un gegantesc taulell d'escacs, arribant al cap de una hora al poble de Son situat en una terrassa a 1,397 m. de la que es disfruta d'amples vistes sobre la comarca d'Esterri i l'allargada serra de Campirme, veient-se en la part oposada el Tesso i la Roca Blanca. Els carrers del poble els trobém lo més bruts que es pugui imaginar, mes en canvi té una interessant església romànica que conté un ben conservat altar major gòtic de molt mèrit. Al cap de un quart deixem el poble per la seva part alta i embrenem un camí de ferradura que passa per la banda esquerra de la vall, trobant als vint-i-cinc minuts un ample pla en l'extrém del qual s'aixequen les dues muntanyes del Tesso i Roca Blanca; seguim amunt quedant aquest a la esquerra així com algunes bordes, trobant ja neu, mes com està encara molt glaçada preferim seguir a peu aturant-nos a



esmorzar sota el coll del Forn de cals al cap de una hora de deixar Son.

Eren les onze que empeníem de nou la marxa ja amb els skis posats; la neu estava en bones condicions i el temps es presentava bó de manera que tot feia preveure una magnífica excursió; al cap de vint minuts guanyàvem el coll del Forn de Cals que comunica la ribera de Son amb la de Cabanas. Forma aquest una ampla collada sota el cim del Tesso que es veu al SSO., estant poblat el vessant occidental d'espès bosc de pins i avets que s'uneix amb el del celebrat de la Mata de València ja en la ribera de la Bonaigua; a l'enfront, en l'altra banda de la vall, s'aixeca arrogant el pic de la Bonaigua amb ses llargues canals que baixen de son cim. Del coll seguim per la planera carena en direcció S. passant per entre pins i grans pasturatges, coberts ara per groixuda capa de neu; al deixar el bosc comencem la forta pujada per la pala septentrional que baixa del cim guanyant alçària per medi de llargs zig-zags i descobrint amplis horitzons a mida que ens enlairem; arribats als últims pins ens inclinem cap a la dreta a buscar la carena i guanyada aquesta treiem el cap per dessobre la ribera de Cabanas, quedant-nos embadalits al veure el colossal espedat que baixa al fons de la vall, la qual s'estén als nostres peus totalment nevada; sols es destaquen els pins veient-se nombrosos planells sota els que s'amaguen els estanys. Reposem durant mitja hora i en Badia que no es troba gaire bé desisteix de pujar i baixa a esperar nostre retorn en el començament del bosc. En Soler deixa els skis doncs creu que millor pujarà aprofitant les roques de la carena, ja que la pendent és molt inclinada i la neu fortament glaçada; jo segueixo enfilant-me per la pala que es va tornant cada vegada més dreta, havent-hi una capa de neu tant dura que clavant els skis de costat apenas queda senyal i com hem deixat abaix els crampons haig de treballar de valent per a poder pujar sense anar-me'n pendent avall; no obstant en Soler també té la seva feina doncs a ell la neu no l'aguanta i a cada pas s'ensorra ben bé tres pams, avençant amb molta dificultat malgrat pujar dret en amunt; i per fi ens reunim ja prop del cim al que hi arribem a les 14'15. Ens havia costat treballs vence'l, mes l'espectacle que veiem bé s'ho mereixia; en primer lloc des del mateix pic baixen a molta fondària dretes parets fins a la vall de Cabanas que veiem com en un mapa i com ja he dit completament nevada, envoltada pels cims de la Bonaigua, Basiro, Saliente, les Agudes i Roca Blanca que es veu allí proper separat per una fonda bretxa, més lluny cap al S. les muntanyes que separen la vall d'Espot de la de Capdella dominades pel punxegut cim de Peguera tenint al seu dessota les dues agulles dels Encantats i al seu costat les Puntetes de Mar i l'alterós Subenulls en el que s'hi comencen

a arrossegar les boires; en direcció N. les muntanyes de la Vall d'Aran i finalment més al E. el Mont Roig, Pica d'Estats i les serres d'Andorra. El Tesso de Son té 2,696 m. d'alt, i forma una de les vertents de la dreta de la ribera de Cabanas, que arrencant de la serra de les Agudes s'enlaira per la Roca Blanca i el Tesso, baixant després al bosc de la Mata de València on troba el riu de la Bonaigua.

El fred és molt intens i amb prou feines podem fer funcionar els aparells fotogràfics perquè nostres dits están balbs. Son les 14'55 que comencem a davallar mes em trobo en la impossibilitat de dominar els skis i baixo tota la pendent deixant-los rrelliscar de costat; vint minuts després arribem a la carena recollint en Soler els seus skis i seguint per les pistes de la pujada, bé o malament baixem al bosc on trobem a en Badía que ens esperava patinant per aquells indrets. Havíem estat 40 minuts per a baixar del cim. A les 16'20 ens posem de nou en camí; anem faldejant els vessants N. i NO. del Tesso seguint sempre pel llindar del bosc i per ràpides davallades amb bona neu arribem als 50 minuts a l'extrem de mit-jorn del gran pla sobre de Son; encara ens aturem cosa de mitja hora fent exercicis en una llarga pendent i a les 18 en punt arribem a Son amb els skis posats fins prop del poble, continuant avall gairebé a les fosques i entrant a Esterri al cap de mitja hora justa.

*Dia 7.* Finalment hem rebut contestació del corresponsal de la Pobla de Segur que diu que avui arribarien a Sort els skis, de manera que contem travessar el port demà passat.

Després de dinar emprenem el camí del port que puja a València d'Aneo; aquest es troba situat en una terrassa entre fèrtils prats i rodejat de grosses nogueres, tenint una església romànica amb un remarkable absis. Més amunt seguim, fins arribar al riu de la Bonaigua, per la carretera en construcció que ha d'arribar a la Vall d'Aran, i, travessat el pont, agafem un petit corriol que s'enfila dret per entre uns camps i estalvia un llarguíssim revolt. Prompte acaba la carretera i s'arriba al nomenat estany de la Senyora que no és altra cosa que un antic estany avui dia omplenat per les avingudes del riu. A l'altra banda s'estén el gran i frondós bosc d'avets de la Mata de València, veient-se en la part baixa el vell camí del port, actualment abandonat. Prompte apareixen els Tres Puys i el pic de la Bonaigua dominant la vall i enfront de la vall de Cabanas passem per l'Hostal de Baix. El vell edifici va ésser enrrunat per una allau fa quatre o cinc anys, perdent-hi la vida tres persones; mitja hora més amunt arribem a l'Hostal de la Bonaigua. Està situat a 1,610 m. d'alt. en una regió força interessant, tenint al davant la gran muntanya de la Bonaigua, d'estimbats



vessants, poblada de bosc en sa part baixa. Per la seva situació és un excel·lent centre per als excursionistes que vulguin recórrer les valls de Gerbé i de Cabanas amb llurs enasprats cims i demés presta molt bons serveis als que han de passar el port, especialment a l'hivern, ja que tenen un segur refugi per resguardar-se del mal temps. Cada any els hostalers exposant llur vida auxiliem a bon nombre de persones que s'han trobat sorpreses per alguna tempestat.

Distà dues hores i quart d'Estèrri i altre tant del Port de la Bonaigua.

*Dia 8.* A les 8'50 ens posem en marxa amb un dia verament esplèndid sense que la més lleugera boira apareixi en tot el cel; seguim ribera amunt pel camí del port, deixant al cap d'una estona en l'altra banda la cascata del Gerbé tot ella glaçada; travessem algunes allaus caigudes, i arribem als 40 minuts al Santuari de la Mare de Déu de les Ares situat prop del camí. Al costat de la capella hi ha un cobert o quadra tot desmantelat on molts es resguarden al trobar-se sorpresos pel mal temps que tan sovinteja en aquestes altures; no costaria molt d'acondicionar-lo per a que pogués ésser un bon refugi. Allí prop hi ha una sèrie de nous edificis tots tapiats que servien per albergar els obrers empleats en la construcció de la carretera de la que se'n poden veure alguns trossos explanats.

La neu és abundant i ens posem els skis; deixem el camí del port i enfilant-nos cap a l'esquerra, travessem més amunt una ampla pala per on baixen grosses allaus; 45 minuts després arribem a l'entrada de la vall del Gerbé situada sobre la cascata, dominant tota la ribera de la Bonaigua i en amunt es veu la depressió que forma el port. Ens quedem a reposar i menjar quelcom i a les onze comencem a remuntar la ribera esquerra de la vall en direcció S., passant per entre isolats pins de recargolades formes i tenint a la dreta l'abrupte serra dels Tucs de Campo. Les tarteres que s'hi troben a l'istiu estan ara cobertes per groixuda capa de neu que facilita la pujada, arribant al primer estanyol que està glaçat; a l'esquerra surten els Tres Puys i el pic de la Xemaneia esplèndidament nevats; voregem l'estany deixant-lo a l'esquerra i ens endinsem per la vall passant llocs bellament feréstecs, trobem després l'altre estany més enlairat i de forma allargada i prompte arribem a l'estany Gerbé, 40 minuts després de sortits de dessobre la cascata a l'entrada de la vall.

Es aquest llac el més gran de la vall, de forma arrodonida lleugerament allargada en son desaigue i situat a 2,280 m. en mig d'una de les regions més selvatges de nostre Pireneu i sols coneguda de pocs excursionistes.

L'estany que està orientat de NNO. a SSE. es troba solament desglaçat en la seva sortida i una taca fosca indica el lloc per on entren les aigües procedents d'altres estanys superiors.

El temps no podia ésser millor doncs no es veia en lloc la més petita boira. Com retallades en el blau intens del cel es veien les muntanyes que envolten la vall; per dessobre l'estany apareix el doble cim dels Puys de l'Estany Gerbé i enlairant-nos una mica, es veu sortir una retallada serra de dretes canals entre els Puys i el doble cim del Basiero; ve a continuació una accidentada serra, separació de la vall del Gerbé de la de Cabanas, el cim culminant de la qual té 2,828 m.; ja vers al SE. surten els pics de la Bonaigua i Tres Puys i de SO. a NO. s'estenen les enasprades agulles de Saburedo que formen la separació de la vall de Ruda.

La neu hi és en tal abundor que cobreix tots els accidents del terreny, veient-se de la roca únicament les parets llises on no pot aguantar-se. Dinem amb una temperatura ben agradable recurrent després els encontorns i a la 1'45 emprenem el retorn baixant amb un quart d'hora fins a l'entrada de la vall; des d'aquí la neu es troba ja glaçada i amb molts treballs passem la pala de dessota els Tucs de Campo i ja en la Mare de Déu de les Ares en lloc de seguir pel camí baixem per la vorera dreta del riu per raó de haver-hi més neu, arribant a les tres de la tarda a l'hostal.

*Dia 9.* Eren prop de les onze que emprenem el camí del port posant-nos els skis a la Mare de Déu de les Ares; la neu està encara glaçada i col·loquem els crampons pujant d'aquesta manera fàcilment, les pendents són suaus i trobem obert el camí que nosaltres no aprofitem, doncs, passem molt millor fora d'aquest. La neu es troba en gran quantitat omplint totes les clotades i formant grosses congestes. Per evitar d'extraviar-se en els dies de boira o torb, uns alts pilars de pedra marquen el camí, senyals ben útils tenint en compte que la persona que s'entrés per les fondalades on la neu té un espessor de varis metres, difícilment en podria sortir. L'últim tros és molt planer i com la neu està dura avencem ràpidament arribant al cap del Port de la Bonaigua a les 12'40, o sigui que hem escurçat uns 20 minuts el temps que marca la guia d'En Juli Soler.

Es aquest port el més baix de la vall i el més transitat trobant-se a 2,050 m. donant aigües a llevant al riu de la Bonaigua i cap a ponent al de Ruda; hi passa la frontera de la Vall d'Aran i el Pallars i demés és la divisòria dels vessants atlàntic i mediterrani. La vista és molt extensa cap a la Vall dominat-se la ribera de Ruda amb la regió superior de Saburedo i vers l'O. es veu el maciu de les Maleïdes amb llurs



geleres sense la més petita esquerdada i a son costat el Perdiguero.

En el mateix port trobem uns traginers que havien sortit de l'hostal molt abans que nosaltres i ens observen amb curiositat com patinem. A la una en punt comencem a davallar cap els vessants de la Vall d'Aran essent al començament la pendent molt redreçada i després seguim per dintre del camí obert en la neu, mes al cap de uns vint minuts aquesta s'acaba i treient-nos els skis baixem pel dret al fons de la vall i travessant el Garona de Ruda tornem a trobar neu abundant, seguint riu avall per la banda bac de la ribera. En el pont de Ruda agafem de nou el camí, arribant poc més de les tres a Tredós; travessem el Garona, en el mateix poble, i deu minuts després entràvem a Salardú, anant a la fonda del Sr. España.<sup>1</sup>

*Dia 10.* Ens dirigirem a la ribera de l'Aiguamoix a buscar pistes a propòsit per tal de poder donar les ensenyances, procurant que fossin lo més aprop possible. Arribats al pla d'Aiguamoix trobem neu i ja més amunt estava en bones condicions per al nostre objecte; ens arribem, no obstant, fins als banys de Tredós, on dinem. A la tarda, seguim riu amunt travessant-lo davant dels banys i al cap d'un quart arribem a l'hermosa cascata d'Aigües Tortes, descobrint-se al fons les altes serres que enclouen la vall, completament blanques de neu; encara pujem fins a un extens pla que es troba més amunt on el riu es divideix en varis braços formant boniques reconades. En Badia segueix fins als primers estanys de Colomé i amb en Soler tornem als banys baixant cap a Salardú a mitja tarda.

Allí trobarem ja els skis que finalment havien arribat a migdia. Enviàrem tot seguit un telegrama de salutació al Sr. Puig i Cadafalch i altres al conceller de la Mancomunitat Sr. España i a la Secció d'Esports de Muntanya comunicant la nostra arribada. Després férem anunciar als veïns de Salardú i demés pobles dels voltants que, a l'endemà al matí estaríem a la disposició dels que volguessin concórrer a les demostracions i pràctiques de ski, que tindrien lloc al pla de Beret. Havíem escollit aquest indret perquè era el lloc de més fàcil accés per als de Montgarri, qual poble es troba situat al altre costat de dit pla.

Visitàrem també al Sr. Alcalde de Salardú per a qui portàvem cartes de recomanació de la Mancomunitat i ens atengué molt afablement, veient-nos aiximateix secundats en nostres treballs per D. Antoni España (a qui remerciem novament per les atencions tingudes envers nosaltres), facilitant així nostra tasca.

<sup>1</sup> Omiteixo la descripció de la Vall d'Aran per ésser sobradament coneguda i estar suficientment detallada en la guia publicada pel maiguanyat Juli Soler.

*Dia 11.* A les vuit del dematí sortirem amb dos veïns de Salardú portant sis parells de skis a més dels nostres i anàrem al pla de Beret on trobàrem quatre veïns del poble de Bajergue. Al Güell de Garona, situat prop del començament de l'esmentat pla, férem els primers exercicis en els que aquells demostraren tots un ver interès i especial aptitud.

El pla es trobava esplèndidament nevat i la neu en bon estat així com les muntanyes dels voltants completament blanques, veient-se per dessobre de la Vall d'Aran les Maleïdes, de les que es distingien els més petits detalls. A mig dematí arribaren uns dotze individus més de Montgarri, algun d'ells, d'uns cinquanta anys, i compregueren tot seguit la importància que per a ells representava l'ús del ski. Montgarri es troba situat a 1,645 m. d'alt., en la vorera del Noguera Pallaresa, devent travessar tot el pla de Beret que té de 5 a 6 quilòmetres de llargada, per anar a la Vall d'Aran; quan venen les primeres neus es troben incomunicats amb la vall i sols la travessen alguna vegada a costa de molts treballs, valent-se de raquetes que es construeixen ells mateixos. Ens dirigírem tots plegats cap a la borda dels Gabatxos que es troba al mig del pla on continuàrem els exercicis fins a l'hora de dinar; una vegada enllestits, acompanyàrem als de Montgarri fins a la borda del Laun, que es troba a un quart del poble, i cap allí a les quatre emprenguérem el retorn, travessant ràpidament el pla, arribant encara amb claror de dia al Güell de Garona, on deixàrem clavats els skis per a les pràctiques de l'endemà; els de Bajergue ens deixaren i nosaltres emprenguérem la baixada a Salardú, on entràrem ja de nit.

Tots els que havien probat el skis estaven estusiasmats de la facilitat amb què podien marxar sobre la neu evitant l'enfonsar-se i convingueren que al dia següent tornarien acompanyats d'altres que també volien fer les proves.

*Dia 12.* Al llevar-nos quedem sorpresos al veure que està nevant copiosament, cosa que no era de preveure el dia anterior; com que no podíem eixir al camp, visitàrem l'església, una de les més notables de la vall i que conté un Sant Crist del segle XIII, objecte de molta devoció per part dels aranesos. A la tarda s'havien posat tres pams de neu i era de suposar que en les muntanyes la quantitat fos major.

*Dia 13.* Encara que molt núvol com que no nevava, decidírem anar a recollir tots els skis i bastons que havíem deixat al Güell de Garona; sortírem amb tres més de Salardú, i penosament anàrem pujant pel camí, enfonsant-nos en la neu més amunt de genoll i a voltes més de quatre pams; la vall es veia tota ella nevada així com els boscos on la neu blanquejava els arbres; a l'entrar en la canal de Beret ens ensorràvem fins al pit i sols a còpia de temps i obrint-nos



pas desesperadament arribàrem on estaven els skis dels que només es veien les puntes. Un cop els skis posats va ésser ja una altra cosa, doncs ens sosteníem perfectament sobre la neu, i lligant-nos al darrera els skis que sobraven deixant-los arrossegar, baixàrem ràpidament a Salardú amb gran curiositat dels veïns que sortiren a les portes per veure'ns passar.

A la tarda el temps millorà i continuàrem les pràctiques en uns prats allí propers assistint-hi tot el poble, deixant ensenyats a uns vint individus entre els quals n'hi havia alguns de Tredós. Cap al tard, després de deixar al Sr. Alcalde els skis i raquetes que destinàvem per als de Salardú, Tredós, Bajergue i Montgarri, sortirem cap a Arties baixant ràpidament per la carretera glaçada. Aquella mateixa nit ferem els preparatius per a les proves de l'endemà.

*Dia 14.* A la nit començà de nou a nevar continuant tot el matí; a la tarda minvà una mica i escollírem uns prats en les afores del poble per a fer les demostracions reunint-s'hi una vintena de veïns, més tres de Salardú que vingueren amb els skis posats malgrat el temps dolent. Feia un parell d'hores que havíem començat que tornà a nevar copiosament, i deguérem suspendre les pràctiques.

*Dia 15.* Al dematí sortí el sol i anàrem en altres pistes a la sortida d'Arties amb major èxit que el dia abans, assistint a les proves la major part del poble amb les autoritats, demostrant tots ells un ver interès en les nostres explicacions. A la tarda, al despedir-nos dels senyors Alcalde i Secretari, als quals devem moltes atencions, així com a la família Delseny, ens comunicaren que aquell Ajuntament havia acordat com a deferència pagar totes les despeses de nostra estada a Arties, finesa que agraïrem profundament.

A les cinc de la tarda ens dirigírem cap a Viella junt amb un veí de Gausac, al qual deixàrem uns skis, baixant tots junts per la carretera sota una copiosa nevada. Anem seguint la vall, tota coberta de neu, passant pels pobles de Garós, Casarill, Escunyau i Betrén, arribant a Viella a les sis i mitja. Visitàrem al Sr. Alcalde que amablement es posà a nostra disposició, organitzant tot seguit les primeres pràctiques per a l'endemà que prometien ésser un verdader èxit. Malhauradament tal propòsit no pogué realitzar-se per haver nevat intensament durant tot el dia.

*Dia 17.* Els carrers de Viella es trobaven coberts de bona gruixa de neu i la nevada encara seguia acompanyada de un fort vent que l'arremolinava.

A la tarda ens traslladàrem a uns prats situats entre Viella i Betrén i davant de gran gentada començàrem les ensenyances que



resultaren molt profitoses, prenent-hi part uns 25 individus entre els quals s'hi contaven les primeres autoritats. A la nit en el cafè tot eren comentaris i discussions sobre la utilitat del ski; tots es mostraven conformes amb què era una gran aventatge per ells. Unicament els correus que fan la travessia diària del port de la Bonaigua foren els qui més refractaris es mostraren a adoptar-los, cosa estranya tenint en compte que eren els que millors resultats en podien obtenir; després sapiguérem que n'eren contraris perquè temien que anant amb skis se'ls obligués a pasar més sovint el port ja que fins ara una mica de temps dolent o una forta nevada eren motius per deixar de fer la travessia.

*Dia 18.* El temps segueix en neu i ens impossibilita de seguir les pràctiques; sols a la tarda aprofitarem unes tres hores en què s'aclarí una mica.

Per la nit arribaren uns que retornaven de la fira de Salars i havien estat detinguts durant dos dies a l'hostal de la Bonaigua fins que escassejant els queviures decidiren venir a la Vall. Contaren que més de trenta homes, tots forts, resistents i coneixedors del país, havien necessitat onze hores per anar de l'hostal a Tredós, obrint pas en la neu amb grans treballs i perills i rellevant-se els primers tot sovint; també digueren que d'una colla de murcians que emigraven cap a França abans d'arribar al port es veieren obligats a retrocedir pel furiós torb i la gran quantitat de neu, havent desaparegut un d'ells. Quan sapiguéren nostre intent de travessar el port de la Picada ens asseguraren que no ho lograríem.

*Dia 19.* A la tarda d'aquest dia el temps semblà finalment canviar i sortirem amb tres veïns de Viella, entre els que s'hi contava nostre amic Sr. Durand, actuari de allí, cap a Gausac i ja més amunt entràrem en el bosc de Baricauba. Semblava una gran decoració; les branques estaven cobertes de neu i en molts llocs cobrien el camí tenint d'acotar el cap per passar. Aquell va planejant entre copulents avets tan espessos, que sols es veu bosc, el més extens de tota la vall. Al cap d'una hora i mitja arribem al pla Bataller, únic clar que es troba i encara no molt gran. Descansem una estona i emprenem el retorn perquè ja és tart, entrant a Viella quan començava a fosquejar.

*Dia 20.* Férem tots els preparatius per a nostra sortida, trameitent amb cotxe que fa el servei de correu el fato cap a Les Bordes; eren prop de les 9 quan deixàvem la capital de la Vall d'Aran i anàrem a Gausac des d'on el camí s'enfila ràpidament dominant la vall coberta per un mantell de neu, la blancor de la qual trencava el Garona descri-



vint una accentuada curva davant de Viella. Lleugeres boires corrien per la vall que s'esvaïren gairebé del tot a l'entrar en el bosc de Baricauba. Les pistes deixades pels skis el dia anterior ens facilitaren la marxa i a les 10'20 arribarem al pla Bataller, que travessarem, entrant altra volta en el bosc, seguint per planer camí que passa entre alts i atapaïts pins i avets. Encara que la neu era caiguda de poc i en molta quantitat, caminaven sense esforç, contemplant tan admirables paisatges i arribant a les dotze a l'extrem del bosc i tot seguit a la Solana de la Serra; a nostra esquerra s'obria l'emboscada ribera de l'Artiga de Lin i cap a la dreta, mig amagats en la muntanya, es veuen quatre o cinc poblets i el Garona que corre pel fons de la vall. Deixem a l'esquerra el camí corrent que va a trobar el de l'Artiga i agafem per un que segueix per la carena i que després es fa difícil de baixar per la forta inclinació i curtes marrades, entrant als 25 minuts al poble de Les Bordes situat en la vorera dreta del riu Jueu prop de son aiguabarreig amb el Garona.

A la tarda començarem les pràctiques als voltants de la població, traslladant-se a les pistes tot el poble, alguns per pendre part i altres sols com espectadors, demostrant, però, tothom gran interès.

*Dia 21.* Amb temps incert i molt fred continuarem tot el matí les pràctiques començades el dia abans, acabant al migdia i deixant instruits uns quinze veïns.

Aquí finírem nostra tasca, motiu de la present excursió. No obstant ara venia la part més difícil; tractàvem de sortir pel port de la Picada per tal d'anar a Venasc i Graus, però la quantitat de neu dipositada en els ports aquells dies i la inseguritat del temps podien fer fracassar nostre intent i els contraris del ski pendrien peu aleshores per afirmar la llur opinió. Sapiguérem que l'ermita de l'Artiga de Lin es trobava oberta aquests dies i ho aprofitarem per anar-hi a dormir.

A tres quarts de tres deixarem Les Bordes i remuntarem el curs del riu Jueu, travessem després el barranc de Geles i a l'hora justa de caminar arribem a la palanca del Planyot on travessem el riu, pujant per sa vorera esquerra; a pocs minuts d'allí trobem la gran allau de Simona que cobreix tot el fons de la vall enfilant-se encara per la vertent oposada. El vent que produí al baixar va arrencar en un bon espai tots els arbres que trobà. Més amunt travessem l'allau de Togera, també important, encara que no tan gran com l'anterior, arribant a les 17'30 a l'ermita de l'Artiga de Lin. Es troba a 1,290 m. d'alt. en mig d'una regió de boscos i aproximadament a mitja vall de l'Artiga, una de les més emboscades i belles de la Vall d'Aran. Estava habitada per l'ermità i un mosso que havien anat a recollir el bestiar

i tenien les provisions justes per ells, de manera que tinguérem de fer servir les nostres, i després de sopar ens veiérem obligats a dormir tots tres en un llit petit amb una netedat molt relativa.

*Dia 22.* A les 7'25 del matí, havent cessat de nevar, sortírem de l'ermita i travessant el barranc que ve de la Montjoia ens endinsem per la magnífica fageda de Sospodós, poblada d'alts faigs i alguns avets que destaquen llur negrosa forma, arribant a les 8'45 al pla de l'Artiga. La nuvolada que hi havia a primeres hores ha desaparegut i davant nostre s'estén una meravellosa regió amb els enlairats cims del Mall de l'Artiga i Tuca Blanca, acariciats per lleugeres boires i separats per la formidable depressió de coll de Toro; al seu dessota es troba el pla de l'Artiga on la neu és en tal espessor que cobreix la barraca dels pastors. Una hora després ens posàrem novament en camí, emprenent forta pujada pels vessants de la dreta, passant per entre el bosc i gaudint de bells paisatges; poc en poguérem disfrutar; la neu començà a enganxar-se en els skis en tal quantitat que cada trenta metres ens vàiem obligats a picar amb el bastó per desprendre aquells set o vuit quilos que arrosegàvem a cada peu; això augmentà exageradament l'esforç que devíem fer per pujar els drets vessants del bosc de Matet; a l'entrar en la coma de Pumeró cinc isarts fugen, enfilant-se penosament per la neu. Seguim remuntant la coma i anant nostra fatiga en augment, doncs la neu continuava enganxant terriblement, ens quedem a dinar sota la canal de Pumeró en un petit lloc on brollava aigua. El sol era extremadament calent i el reflexe de la neu cremava la cara; treiem el termòmetre i prompte marca 42 graus al sol, temperatura que sembla exagerada, mes que comprovàrem en diferents intervals de temps. Havíem necessitat més de dues hores per pujar des del pla de l'Artiga, gairebé el doble del temps que es necessita a l'istiu, mes cal tenir en compte l'estat de la neu, que ens feia fer un esforç considerable.

Encara quedava lo pitjor per fer; al davant nostre s'enfila dret en amunt la canal de Pumeró i si la neu segueix tant dolenta, Déu sab a quina hora arribarem al port. Encerem bé els skis i ens dirigim cap a la canal; al començament anàrem perfectament, després, però, la temperatura baixà sobtadament i la neu quedà polsosa però glaçada completament; succeí allavors tot el contrari de ço que havia ocorregut al matí; els skis ens relliscaven i reculàvem lo que havíem avençat. Seguim pujant com podem per la dreta canal, tenint desobre nostre una imposant cornisa que s'estén per tota la carena amb un espessor de vuit a deu metres i que amenaça desplomar-se; caminem com a precaució distanciat uns dels altres i evitant el fer soroll;



finalment a les 2'55 arribem al cap de la canal trobant-nos ja en els Clots de l'Infern on la neu hi és dipositada en desmesurada quantitat, veient-se al davant la depressió del port ocupada per una dreta i grossa congesta. Descansem durant un quart i travessem els Clots, apoiant-nos a la dreta, emprenent finalment la pujada del coll, que no es deixà véncer tan fàcilment com creïem; eren les 3'45 que guanyàvem el Port de la Picada (2,460 m.). Sentírem una verdadera satisfacció d'haver pogut sortir amb nostre intent, primerament per una petita vanitat d'haver arribat aquí malgrat ésser una excursió dura en aquest temps i més, tenint en compte que la neu havia estat dolenta de debó, i en segon lloc perquè tots aquells que a Viella asseguraven que no passaríem el port encara que anéssim amb skis no tindrien més remei que convence's davant de l'evidència. Es aquest alterós port un dels més dolents de la vall per sa proximitat a les Maleïdes i per ell passa la divisòria de la frontera aranesa amb la província d'Oscà, posant en comunicació l'Aran amb el Ribagorça; els vessants de llevant donen llurs aigües al riu Jueu i a ponent a l'Essera.

Tan prompte arribàrem al port començà a emboirar-se i a fer un fort vent que arremolinava la neu acompanyat de fred extremadament viu; la boira cobrí els cims i sols poguérem veure les altes valls que estaven abundantament nevades. Per un costat la canal de Pumeró que acabàvem de pujar amb la vall de l'Artiga al fons i vers a l'O. alguns cims de la carena fronterissa i la vall de l'Essera per la que pujaven negres nuvolades i el gran maciu de les Maleïdes tot blanc de dalt a baix veient-se les geleres amb les esquerdes cobertes. Al nostre davant la clotada de la Renclusa, estant el refugi mig colgat de neu i veient-se sols la coberta del petit edifici del costat; en canvi els cims estaven embolcallats de boira i per breus moments veiérem l'Aneto i la Maleïda.

Era prop de un quart de cinc que emprenguérem la davallada cap als vessants aragonesos baixant esplèndidament el primer tros, però després vingué la part dreta on a l'istiu el camí puja en ràpides marnades i allí tinguérem que baixar amb els skis de costat; mentrestant poguérem contemplar una esplèndida posta de sol entre l'espessa nuvolada que amagava els cims del Perdiguero. Una vegada al pla d'Estanys el camí fou ja fàcil i seguint el curs de la vall arribàrem a l'Hospital de Venasc a les 5'40 quant la claror era prou escassa.

Com era massa tart decidírem passar aquí la nit, encara que l'edifici estava deshabitat i en males condicions, doncs la neu ho omplia tot i procuràrem arreglar-nos per passar-ho lo menys malament possible; probàrem d'encendre foc sense lograr-ho perquè tot estava moll i ple



de neu i reventàrem un petit envà de fusta obtenint d'aquesta manera amb què fer foc i al mateix temps trobàrem una habitació en la que hi havia dos màrfagues de palla que ens vingueren com enviades per la Providència. Sopàrem de les provisions que com a mida de precaució ens enduguérem de Les Bordes i anàrem a descansar, entrant a la cambra per medi d'una complicada gimnàsia.

*Dia 23.* Malgrat el fred intens que sentírem per la nit, ens despertàrem ja amb claror de dia i al vestir-nos trobàrem les sabates i mitjons completament glaçats; el termòmetre marcava 4 graus sota zero, dintre l'habitació. Esmorzàrem bastant lleugerament per haver acabat les provisions i a les 9 en punt deixàrem l'Hospital per fer la darrera etapa de l'excursió; el temps era verdaderament malestruc; nevava copiosament i un fort torb aixecava la neu formant remolins, privant-nos de veure a distància i un fred viu es filtrava fins als ossos. Amb aquestes condicions no podíem avençar pas gaire camí; a les 10'10 passàvem per la cascata d'Aguas Pasas, gairebé tot ella glaçada, i sempre avall, marxant tot el depressa que podíem, arribem a les dos hores de sortits de l'Hospital, al Plan del Campamento, on travessem l'Essera, havent caigut al costat del pont una grossa allau. Anem baixant per la vorera esquerra del riu i, encara que nevant, el vent ja no és tan fort i la temperatura menys freda, arribant a les 12'57 al pont de Cubere enfront a la ribera d'Astós; 40 minuts després passàvem pels carrers de Venasc, veient sortir en algunes portes i finestres la cara d'algun veí amb expressió d'extranyesa. Ens hostatjàrem a casa la vídua Sayó i no cal dir lo sorpresos que quedaren al veure'ns arribar i més quan sapigueren que havíem travessat el port; després de dinar ens pregaren que féssim algunes demostracions de la manera d'anar amb skis, que gustosos efectuàrem en presència gairebé de tota la vila que ens mirava amb curiositat.

*Dies 24 i 25.* A les 7 del matí sortírem amb la tartana que fa el correu, i aprofitant la circumstància de trobar-se la carretera nevada baixàrem nosaltres patinant i a voltes agafats al darrera del carruatge, fent així distretament els 12 quilòmetres que separen Venasc d'El Run, on acabava la neu. Vers les onze entrem en un cotxe i passant les hermoses gorges d'El Run, seguint sempre la vall de l'Essera, arribàrem, negra nit, a Graus, quedant-nos-hi a dormir.

A l'endemà matí un auto ens traslladà a Barbastre i ja amb tren arribàrem a les 8'30 a Barcelona, dant per acabada tan agradable excursió.

De nostra part estem plenament satisfets dels resultats obtinguts. Hem deixat instruïts en l'ús dels skis uns 125 individus, entre els



quals es compten alguns en cada vila que ja estan en condicions de continuar les ensenyances als seus conveïns. També els hi hem mostrat la manera de fabricar-se ells mateixos els skis, així com el fer les reparacions necessàries i les diverses fixacions per a subjectar-los. Les excursions que efectuàrem pels llocs que ells creien infranquejables durant l'hivern, foren també una bona propaganda en bé del nostre objecte, i finalment la nostra travessia del port de la Picada, que fou motiu de llargues discussions a Viella ha sigut la prova definitiva per convèncer als pocs que hi estaven en contra.

També hem de fer constar que per tot fórem molt ben rebuts, trobant tota mena de facilitats en els pobles per on passàrem i ço que per nosaltres va ésser més grat fou el gran interès que els aranesos demostraren en profitar de nostres ensenyances.

Finalment per acabar, ens hem de felicitar tots per l'apoi trobat per la S. d'E. de M. en la Mancomunitat de Catalunya per portar a cap tan important tasca, de la que els aranesos no sols se n'aprofitaran com a medi per travessar els ports i estalviar llurs vides, sinó que en el pervindre pot convertir la Vall d'Aran en un magnífic centre d'esports d'hivern.

LLUIS ESTASEN

Fotografies de J. M. Soler i Ll. Estasen.

## Empúries

EXPLICACIÓ DE LA LÀMINA DE LA SECCIÓ DE FOTOGRAFIA. — En el partit judicial de Girona i en el terme municipal de La Escala hi ha el petit poble de Sant Martí d'Empúries.

Segons antics historiadors, vingueren de Marsella originaris de la Fòcia Asiàtica, uns grecs que fundaren una factoria (Empori). Temps després s'establiren també junt amb ells els indiketes que estaven en un poblal proper, si bé que per a conservar ses pròpies lleis partiren la població amb una muralla mitjera. En aquest lloc és on es venen fent, per medi d'excavacions, troballes interessantíssimes que denoten d'una manera evident la importància d'aquella colònia. Monedes, ceràmica, metalls, iveris, glíptica, làpides, escultures i mosaics, s'han trobat en abundor, quins molts d'ells poden estudiar avui al nostre Museu Municipal. Com és molt natural, s'han descobert també molts restos d'arquitectura, i un dels més importants és tal vegada el que reproduïx avui la nostra làmina. Es la porta que conduïa al recinte romà, i per ell es podrà el lector fer càrrec de la grandiositat d'aquelles runes avui descobertes per excavacions.

## Estany de Corones

(2,720 metres)

EXPLICACIÓ DE LA LÀMINA DE LA SECCIÓ DE FOTOGRAFIA. — Es per sa situació un dels més alts del Pireneu. Lluny de produir en l'espectador l'emoció de placidesa dels estanys situats en zones més baixes, aquest es sent corprès davant la natura que es presenta en plena lluita. Per una banda s'obira la vall de Malibierna embolcallada en el misteri i per altra l'esquerdada gelera de Corones o Aragüells dominada pel gegant de la seralada pirenenca, el Aneto.

## Crònica del Centre

NOVEMBRE DE 1919

### SESSIÓ INAUGURAL

Va celebrar-se el dia 30 d'octubre últim, amb assistència de representants de l'Ajuntament, Diputació, «Ateneo Barcelonés», «Associació Protectora de l'Ensenyança Catalana», «Junta de Museos», «Real Academia de Ciencias», «Societat E. B. d'Amics del País», «Centre Excursionista del Vallès», «Club Muntanyenc», «Grop Excursionista Mossèn Cinto», «Agrupació Excursionista *Bon Temps*», etc., etc. Tant el discurs del President Dr. Lluís Llagostera, com la Memòria del Secretari D. Timoteu Colominas, foren molt aplaudits, essent especialment el primer un notable treball sobre la riquesa d'aigües minero-medicinals de Catalunya.

El publicar pròximament en aquestes planes, tan interessants treballs, ens estalvia de fer-ne un extracte.

### CONFERÈNCIES I EXCURSIONS

El dia 7, D. Cèsar A. Torras, inaugurà el curs amb una conferència sobre el tema: *Les comarques naturals de la conca del Llobregat*.

El dia 14, D. Eduard Vidal i Riba, donà una conferència en la que tractà de la inauguració del ferro-carril de Ribes i pervindre d'aquella vall pirenenca.

El dia 21, D. Albert Hebrard de Castellví, dissertà sobre el tema: *Sota el sol d'Àfrica; Tànger i Rabat, ciutats cap-vesprals*, continuant el dia 28 aquesta conferència ocupant-se de *Marrakech i el seu Oasis, ciutadelles del desert*.



## SECCIÓ DE FOTOGRAFIA

El dia 6 tingué lloc la inauguració oficial del curs 1919-20, donant-se una sessió extraordinària de projeccions, amb quin acte varis socis projectaren diapositius seleccionats de ses col·leccions particulars.

El dia 19 va celebrar-se la Junta general extraordinària per la discussió del nou reglament, el qual fou aprovat per unanimitat, en virtut de quina aprovació la Junta Directiva ha quedat constituïda amb la següent forma:

PRESIDENT, Carles Fargas Bonell. — VICE-PRESIDENT, Enric Llorens. — SECRETARI, Joaquim Amigó. — TRESORER, Jaume Biosca. — ARXIVER, Joan Nonell. — VOCALS, Enric Vilaseca, Francesc X. Parés Bartra, Rossend Flaquer i Joan Martí.

El dia 20, D. Carles Fargas, donà una sessió de projeccions de la Costa Brava Catalana, des de Blanes a la frontera francesa.

Durant el mes la Secció efectuà les visites a l'Exposició d'Indústries Elèctriques i a la Catedral d'aquesta ciutat, veient-se les dues concorregudes per una cinquantena de socis.

EXPOSICIÓ C. FARGAS BONELL. — Durant el mes En Carles Fargas, ha celebrat una exposició de fotografies. Molt interessant és que de tant en tant ens mostri llurs obres, puig és un dels aficionats que honren la Secció.

Figuraven en l'exposició unes trentaset obres, en sa majoria tintes grasses irreprotxablement executades, algunes d'elles amb un retoc personal molt ben interpretat, figurant-hi també algunes ampliacions al bromuro de tonalitats suaus.

I al donar compte breument d'aqueixa manifestació, unim la nostra felicitació més entusiasta a les moltes que rebé el dia de l'obertura.

## SECCIÓ D'ESPORTS DE MUNTANYA

El dia 9 efectuà una excursió familiar a Sta. Cristina que es veié molt concorreguda.

El dia 16 es celebrà la cursa de muntanya per a la categoria d'excursionistes, disputant-se la Copa CENTRE EXCURSIONISTA amb el següent itinerari: Palautordera (estació), Villalba, Sasserra, Santuari del Corredor i Mataró.

## SECCIÓ D'ENGINYERIA

El dia 9 visità les «Dressanes Cardona, S. A.», i el dia 16 els Laboratoris del Col·legi de Sant Ignasi, de Sarrià.

## Noves

### NOVEMBRE DE 1919

**VISITA A NOSTRE LOCAL.** — El Centre Excursionista «Sabadell», visità el dia 30 nostre local social. Foren rebuts per individus de la Directiva, sortint agradablement impressionats i satisfets.

**SUSPENSÍO.** — Amb motiu de les anormals circumstàncies, el CENTRE s'ha vist obligat a suspendre l'Aplec Excursionista que estava anunciat, ajornant-lo fins a la pròxima primavera.

**PEL VINENT SUPLEMENT.** — La Junta Directiva té acordat començar els treballs per a la publicació d'un nou suplement al BUTLETÍ una vegada s'hagi finit el que publica sobre Les Creus de pedra. Aquest tractarà del historial de les Festes majors de Catalunya, i estarà sota la direcció del Vocal D. Agustí Duran i Sanpere.

**ENVIO DE POSTALS.** — Havent sigut demanades per la «Agrupación de Antiguos Exploradores», de Madrid, les col·leccions de postals editades pel CENTRE per a que figuessin en una Exposició que estan organitzant, la Directiva ha pres l'acord d'enviar-les com a medi de propaganda.

**CANVI AMB NOSTRE BUTLETÍ.** — S'ha establert el canvi del nostre BUTLETÍ, amb la important revista *Società Piemontesse di Archeologia e Belle Arti*.

**LIBRETES-REGISTRE ALS CIMS DEL PIRENEU.** — Durant el passat istiu ha començat la col·locació de Llibretes-registre en alguns dels principals cims dels Pireneus català i aragonès, amb el fi de poder fer l'historial de les grans ascensions.

Les Llibretes posades enguany són les següents: Posets (3367 mts.). — Mont-Perdut (3352 mts.). — Perdiguero (3320 mts.). — Malivierne (3067 metres). — Punta alta del Comolos Bienes (3007 mts.). — Biciberri Septentrional (3004 mts.). — Montarto d'Aran (2827 mts.). — Mulleres (3005 mts.). — Puigmal (2912 mts.). — Peguera (2982 mts.). — Bastiments (2881 mts.). — Encantats, pic oriental (2731 mts.).

Totes les Llibretes-registre contenen un cert nombre de postals amb breus instruccions meteorològiques (redactades en català, castellà i francès), per procedir a l'observació de la regió recorreguda. En aquelles s'invita



als excursionistes a anotar la data, hora, estat del cel, de la boira i de la neu; direcció i força del vent, així com tota classe de dades referents a temperatura, núvols, etc., quals observacions haurà pogut recollir durant l'excursió. D'aquesta manera es podran obtenir ràpidament dades utilíssimes per a determinar no tan sols l'estat de les neus a una època donada, si que també llur distribució mitja i evolució anyal, el règim dels vents en els colls i en els cims, i l'aparició de les boires més freqüents, formant la compilació de totes aquestes observacions un conjunt d'importància innegable per l'alpinisme i per l'aviació al damunt dels grans macius de muntanyes.

Són ja en bastant nombre les observacions meteorològiques que hem rebut, procedents de les Llibretes dels cims esmentats, i des d'aquestes ratlles invitem a tots els socis a contribuir en llurs ascensions a aquesta utilíssima iniciativa del CENTRE.

## Crònica del Centre

DESEMBRE DE 1919

### SOCIS INGRESSATS EN EL QUART TRIMESTRE

Antoni Anet Godó.—Conrad Cernic.—Ventura Robert Vidal.—Pere Giró.—Albert Romagosa Ventosa.—Ramon Montañá.—Ramon Oliveras Ferrer.—Feliu Martín Llorente.—Anton Serrat Fargas.—Manel Folch Girona.—Francesc Montagut Marimón.—Josep M.<sup>a</sup> Rovira Gené.—Ramon Suriñach Oller.—Esther Nicolau.—Adolf Abrines Busquets.—Joan Busquets Guindulain.—Josep M.<sup>a</sup> Nicolau Griñó.—Joan Deulofeu Arquer.—Josep Lloret Homs.—Joan Carbó Pompido.—Josep Roviralta Fornés.—Pere Sugrañes Ferrer.—Enric Granados.—Josep M.<sup>a</sup> Casades de Viver.—Carles Martí Butsems.—Josep Rovira Barbany.—Joan Guasch Rius.—Climent Cardona Liñan.—Joaquim Alomá Altisent.—Joaquim Xicart.—Joan Xicart.—Miquel Cases Pous.—Maria Solá Ferrer.—Josep M.<sup>a</sup> Grau Cuadrada.—Joan Basas Bardají.—Joan Gamper.—Joan Gras Prat.—Carles Poch Xarrié.—Enric Margalet Casares.—Joaquim Capdevila Meya.—Joaquim Pascual Rafart.—Josep Bartolí Murgadella.—Ricardo Shelly Correa.—Emili Fürst Carty.—August Vallmitjana Garrido.—Josep Blanch Planella.

### CONFERÈNCIES I EXCURSIONS

El dia 5, el President de la Secció de Fotografia, D. Carles Fargas i Bonell, donà una conferència sobre la *Illa de Mallorca*, il·lustrada amb magnífiques projeccions.

Els dies 12 i 19, el Sr. D. Lluís Vila i Abadal ressenyà una excursió des de Vidrà a la Vall d'Aran.

### SECCIÓ D'ESPORTS DE MUNTANYA

Els dies 6, 7 i 8 i afavorits per un temps esplèndid, un nombre molt considerable d'excursionistes anaren a fer pràctiques de skis als Rasos de Peguera.

### SECCIÓ DE GEOLOGIA I GEOGRAFIA

El dia 14 efectuaren una excursió a Vich i Sant Julià de Vilatorrada, visitant l'observatori meteorològic de Sant Julià i l'astronòmic del Sr. Pradesaba, a Vich.

### SECCIÓ DE FOTOGRAFIA

El dia 7 va anar-se a Llaveneras per seguir la bonica riera i els alre-dors, retornant per Mataró.

El dia 11, D. Francesc X. Parés, donà una interessantíssima sessió de projeccions referent a la província de Càceres.

El dia 14 una bona colla de socis pasaren el dia al Turó d'Aramprunyà i l'Ermita de Brugués, passant per Gavà.

El dia 21 va visitar-se l'estudi fotogràfic Mas, on, mercès a l'amabilitat dels senyors Mas i Capmany, es pogué anar observant totes les dependències tècniques, per cert molt ben organitzades, així com també s'admirà la perfecció en l'organització de l'arxiu fotogràfic que és una meravella.

Els socis assistents s'emportaren una artística fotografia com a record de tant interessant visita.

El dia 28 es visità l'església de Santa Maria del Mar, d'aquesta Ciutat.

La casa d'articles fotogràfics Casellas i C.<sup>a</sup>, ha concedit des d'aquest mes en endavant, una rebaixa de preus en els seus articles, mitjançant la presentació del carnet d'identitat.

EXPOSICIÓ ENRIC VILASECA. — El dia 18, D. Enric Vilaseca, ens mostrà una nutrida col·lecció de ses obres fotogràfiques, quasi totes elles d'arquitectura, entre les que cridaren l'atenció una esplèndida col·lecció de claus de bòveda i altres detalls de la Catedral d'aquesta Ciutat, i dels Monestirs del Poblet i Sant Cugat.

Amb aquesta exposició, el Sr. Vilaseca ha demostrat el valor que té la fotografia documental per l'inventari gràfic de nostra Pàtria, i per això ha estat molt visitada i ha sigut unànimement elogiada.



## SECCIÓ D'ENGINYERIA

Els dies 6, 7 i 8 efectuà una excursió a la Comarca del Bergadà, per visitar les mines de la *Societat de Carbons de Berga, S. A.*, de Fígols, i la fàbrica *Asland* de la Pobla de Lillet.

El Sr. Eduard Buyé donà el dia 9, una conferència sobre la visita a la Central de Telèfons del carrer d'Avinyò.

El dia 17 s'efectuà una visita a la fàbrica de carbònic líquid de *La Suisso-Espanyola* i *La Indústria Carbònica reunides*.

El dia 30 anaren a Vilafranca del Penedès per visitar l'*Estació Enològica*, els *Tallers de maquinària viti-vinicola dels Srs. Serdá, Ros i C.<sup>a</sup>* i els magatzems i caves de la casa D. Jaume Serra, i la Serreria de la casa Aixelà.

## Noves

## DESEMBRE DE 1919

PER LA CONSERVACIÓ DE NOSTRES MONUMENTS. — Havent correbut rumors de que s'anava a enagenar la important pica baptismal de l'antiga església de Sant Joan les Fonts, el CENTRE s'apresurà a escriure als digníssims Vicari general de la Diòcesi de Girona i Rector de dita parròquia a l'objecte de posar-ho en clar i desmentir-los si és que resultaven infundats. Nostra carta meresqué la contestació que segueix quina insertem amb molt gust per a que tothom es pugui fer càrrec de la molta estima en què es té aquella joia d'art pels que tenen la missió de conservar-la:

Sant Joan les Fonts, 25 novembre 1919

Sr. D. Jeroni Martorell

Barcelona

Honorable Sr.:

Rebudes les lletres de V. i President CENTRE EXCURSIONISTA DE CATALUNYA, del 18 corrent, vaig enterar del contingut al Sr. Vicari General qui amb data 21 em diu «Li prego tingui la bondat d'escriure al Sr. Martorell i al Sr. President del CENTRE EXCURSIONISTA DE CATALUNYA, indicant-los-hi que també V. i els seus superiors estan interessats en la conservació de tots els monuments més notables de Catalunya per constituir ells, el patrimoni artístic de nostra Pàtria, i per lo tant, sols en un cas d'extrema necessitat i amb les degudes garanties i autoritzacions podria V. despen-

dre's de la de la pila baptismal. Demés, com sigui que l'informe demanat indica la conveniència de conservar dita pila, aquesta no sortirà».

Així, bon senyor, li prego, si no he de ser-li molest, tingui la bondat de fer extensiva aquesta humil contesta al Sr. President del CENTRE EXCURSIONISTA, ja que per abdós rebé textual comanda. I agraint els seus bons cuidados, roman de V. molt affm. q. b. s. m.

BARTOMEU BUCH, Rector

PER NOSTRE ARXIU FOTOGRÀFIC. — S'ha aprovat per la Directiva un Reglament interior presentat per la Secció de Fotografia per la bona marxa i catalogació de l'Arxiu fotogràfic del CENTRE.

ADQUISICIONS PER A LA BIBLIOTECA. — La Junta acordà adquirir per a la Biblioteca les obres de Henri Beraldi, Ramond de Carbonnieres; *Le passé du Pyreneisme*, 3 volums; *Balaïtous et Pelvoux*, 2 volums; *Alpinisme acrobàtique*, per Guido Rey; *Guide du skieur*, per G. Bernard; *L'alpinisme*, per Georges Casella; *Vers les cimes*, per Marcel Lamí; *Sur la montagne*; *Luchon et ses environs*; *Le Nethou*; i *Le cirque de Lys*, de Henry Spont.

DONATIUS. — El Sr. D. Rafel Degollada ha fet ofrena al CENTRE de nombrosos volums de la Revista *La Fotografia Práctica* i de la *Photo Revue* de París.

NOTES DE CONDOL. — La Junta ha enviat oficis de condol als socis don Ramon d'Abadal i a D. Josep Ribot, per la mort de la seva mare, i a la família del que fou soci D. Joan Andreu i Font, que també la mort ens ha pres de nostres files.

PER A LES OBSERVACIONS DE MUNTANYA. — El dia 25 del corrent, en l'excursió que, a les muntanyes Maleïdes, realitzá el President de la Secció d'Esports de Muntanya, Sr. Enric Ribera, fou col·locat un termómetro de màxima i mínima al Xalet de La Renclusa, i un altre al Portilló inferior (2,815 m. de alt.).

NOVES JUNTES DIRECTIVES. — Han comunicat al CENTRE el nomenament de ses Juntes, el «Centre Autonomista de Dependents del Comerç i de la Indústria», el «Círcol artístic de Sant Lluís», el «Foment de les Arts decoratives», la «Real Academia de Ciencias y Artes» i la «Sociedad Barcelonesa de Amigos de la Instrucción».

INAUGURAES DE CURS. — També ha sigut convidat el CENTRE al inaugural de curs 1919-20 que celebrá el «Centre Autonomista de Dependents del Comerç i de la Indústria».



## Estació meteorològica de Viella (Vall d'Aran)

RESUM DE LES OBSERVACIONS DEL MES DE OCTUBRE DE 1919

TEMPERATURES A L'OMBRA				PRESSIONS BAROMÈTRIQÜES	
MITGES MENSUALS		MÀXIMA ABSOLUTA	MÍNIMA ABSOLUTA	MITGES MENSUALS	
8 matí	4 tarda	en 24 hores	en 24 hores	A 0° I A LA GRAVETAT NORMAL	
4 <sup>9</sup>	8 <sup>8</sup>	20 <sup>5</sup> (dia 20)	- 4 <sup>5</sup> (dia 30)	8 matí	4 tarda
Oscil·lació extrema mensual . . . . . 25°		MITGES MENSUALS		681.1 mm.	680.1 mm.
Variació màxima diurna (dia 18) . . . . . 21°		12 <sup>4</sup>	1 <sup>0</sup> 1	A 0° I AL NIVELL DE LA MAR	
				766 mm.	763.5 mm.
				Màxima (dia 17) . . . . . 776.6 mm.	
				Mínima (dia 1) . . . . . 755.1 »	
				Oscil·lació extrema 21.5 »	

## HUMITAT RELATIVA

## PLUVIOMETRIA

MITGES MENSUALS	8 matí	4 tarda		
Termòmetre sec . . . . .	4 <sup>5</sup>	8 <sup>4</sup>	Total d'aigua caiguda en el mes . . . . .	102.7 mm.
Termòmetre moll . . . . .	3 <sup>4</sup>	5 <sup>9</sup>	Dia de major caiguda (dia 4) . . . . .	29.9 »
Humitat (percentatge) . . . . .	82	65	Intensitat per dia de pluja i neu . . . . .	6.04 »
Dies de saturació . . . . .	2	1	Total d'espessor de neu en el mes . . . . .	1.30 mt.
			Dia de major espessor (dia 29) . . . . .	0.8 »
			Vent dominant en els dies de pluja i nevades . . . . .	Calma NE.

## VENT

DIRECCIÓ	8 matí	4 tarda	VELOCITAT EN 24 HORES	
Calma . . . . .	25	16	Mitja mensual diària . . . . .	12.812 k.
N. . . . .	1	4	Màxima absoluta (dia 7) . . . . .	74.000 k.
NE. . . . .	3	10	Recorregut total en el mes . . . . .	397.200 k.
E. . . . .	—	—		
SE. . . . .	1	1		
S. . . . .	—	—		
SW. . . . .	1	—		
W. . . . .	—	—		
NW. . . . .	—	—		

## ESTAT DEL CEL

DIES	8 matí	4 tarda	DIES DE	NÚVOLS			NUVOLOSITAT	
				CLASSE	8 m.	4 t.	MITGES MENSUALS	
Serens . . . . .	8	6	Pluja . . . . . 17					
Nuvolosos . . . . .	8	9	Boira . . . . . 4					
			Gebre . . . . . 7	Cirrus . . . . . 5	4			
			Glaçada total. 1	Nimbus . . . . . 3	4			
			Glaçada, 8 m. 4	Stratus . . . . . —	—			
			Neu . . . . . 8	Cumulus . . . . . —	1			
						6.51	6.06	

NOTES.—Terratremol en el dia 4, a les 3 de la matinada hi hagué una forta vibració sísmica que retrunyí per tota la Vall d'Aran des de Les fins a Tredós, essent major l'intensitat a Arties i Tredós, sentint-se el soroll per la vaixel·la i vidrieria, acompanyat d'un ressó fondo com la de certs trons (grau V).  
— Tempesta en el dia 3.

Les anotacions diàries han estat preses per l'H.<sup>o</sup> Josep i revisades pel Dr. FAURA I SANS.

## Estació meteorològica de Viella (Vall d'Aran)

## RESUM DE LES OBSERVACIONS DEL MES DE NOVEMBRE DE 1919

TEMPERATURES A L'OMBRA				PRESSIONS BAROMÈTRIQUES	
MITGES MENSUALS		MÀXIMA ABSOLUTA en 24 hores	MÍNIMA ABSOLUTA en 24 hores	MITGES MENSUALS A 0° I A LA GRAVETAT NORMAL	
8 matí	4 tarda			8 matí	4 tarda
2 <sup>o</sup> 3	4 <sup>o</sup> 6	15 <sup>o</sup> 5 (dia 14)	- 8 <sup>o</sup> (dia 3)	676.9 mm.	676.3 mm.
Oscil·lació extre- ma mensual . . . . . 23 <sup>o</sup> 5				A 0° I AL NIVELL DE LA MAR	
Variació màxi- ma diurna (dia 4) . . . . . 19 <sup>o</sup> 5				8 <sup>o</sup> 8	- 1 <sup>o</sup> 03
MITGES MENSUALS				758.6 mm.	762.2 mm.
				Màxima (dia 17) . . . . . 787.7 mm.	
				Mínima (dia 14) . . . . . 743.8 »	
				Oscil·lació extrema 43.9 »	

## HUMITAT RELATIVA

## PLUVIOMETRIA

MITGES MENSUALS	8 matí	4 tarda		
Termòmetre sec . . . . .	2 <sup>o</sup> 3	4 <sup>o</sup> 3	Total d'aigua caiguda en el mes . . . . .	146.6 mm.
Termòmetre moll . . . . .	1 <sup>o</sup> 8	3 <sup>o</sup>	Dia de major caiguda (dia 6) . . . . .	28.8 »
Humitat (percentatge). . . . .	90	78.5	Intensitat per dia de pluja i neu . . . . .	4.57 »
Dies de saturació . . . . .	8	11	Total d'espessor de neu en el mes. . . . .	0.6 mt.
			Dia de major espessor (dia 30) . . . . .	0.25 »
			Vent dominant en els dies de pluja i nevades . . . . .	Calma SE. S. SW.

## VENT

DIRECCIÓ	8 matí	4 tarda	VELOCITAT EN 24 HORES	
Calma . . . . .	24	15	Mitja mensual diària . . . . .	32.013 k.
N. . . . .	—	3	Màxima absoluta (dia 15). . . . .	224.400 k.
NE. . . . .	1	1	Recorregut total en el mes . . . . .	960.400 k.
E. . . . .	—	—		
SE. . . . .	3	1		
S. . . . .	1	2		
SW. . . . .	1	7		
W. . . . .	—	—		
NW. . . . .	—	1		

## ESTAT DEL CEL

DIES	8 matí	4 tarda	DIES DE	NÚVOLS			NUVOLOSITAT	
				CLASSE	8 m.	4 t.	MITGES MENSUALS	
							8 matí	4 tarda
Serens . . . . .	3	3	Pluja . . . . . 18	Cirrus . . . . . 11	10			
Nuvulosos. . . . .	15	15	Gebre . . . . . 2	Nimbus . . . . . 5	4			
Coberts. . . . .	12	12	Glaçada total. 6	Stratus . . . . . —	1	6.8	6.5	
			Glaçada, 8 m. 10					
			Neu . . . . . 10					

NOTES.—Terratremol en el dia 27, a les 7 h. 30 m., durà uns 3 o 4 segons, el que fou sentit en tota la Vall, a Luchon, Fos (França), i a Estèrri d'Aneu, sentint-se un soroll com si fos d'un cotxe. — Altre terratremol en el dia 29, a 0 h. 35 m., molt fort, al principi durà uns 30 segons, i després d'un minut descansà; va repetir-se per tres voltes després dels dos minuts, disminuint amb intensitat; també fou sentit per tota la Vall, i més enllà d'Estèrri d'Aneu. — Es registrà una notabilíssima oscil·lació barogràfica durant aquest mes.

— Tempestes en els dies 13, 14 i 15.

Les anotacions diàries han estat preses per l'H.<sup>o</sup> Josep i revisades pel Dr. FAURA I SANS.



## Estació meteorològica de Viella (Vall d'Aran)

RESUM DE LES OBSERVACIONS DEL MES DE DESEMBRE DE 1919

TEMPERATURES A L'OMBRA				PRESSIONS BAROMÈTRIQVES	
MITGES MENSUALS		MÀXIMA ABSOLUTA	MÍNIMA ABSOLUTA	MITGES MENSUALS	
8 matí	4 tarda	en 24 hores	en 24 hores	A 0° I A LA GRAVETAT NORMAL	
1°83	4°82	17° (dia 29)	- 13° (dia 10)	8 matí	4 tarda
Oscil·lació extrema mensual . . . . . 30°		MITGES MENSUALS		682.8 m m.	682 mm.
Variació màxima diurna (dia 10) . . . . . 19°5		8°85	- 0°96	A 0° I AL NIVELL DE LA MAR	
				768.6 mm.	766.8 mm.
				Màxima (dia 19) . . . . . 779.5 mm.	
				Mínima (dia 16) . . . . . 756.5 »	
				Oscil·lació extrema 23 »	

## HUMITAT RELATIVA

## PLUVIOMETRIA

MITGES MENSUALS	8 matí	4 tarda	Total d'aigua caiguda en el mes . . . . . 92.5 mm.	
Termòmetre sec . . . . . 1°93	4°79		Dia de major caiguda (dia 8) . . . . . 24.5 »	
Termòmetre moll . . . . . 1°39	3°59		Intensitat per dia de pluja i neu . . . . . 9.25 »	
Humitat (percentatge) . . . . . 91	80.5		Total d'espessor de neu en el mes . . . . . 1.20 mt.	
Dies de saturació . . . . . 6	4		Dia de major espessor (dia 20) . . . . . 0.70 »	
			Vent dominant en els dies de pluja i nevades . . . . . Calma NW.	

## VENT

DIRECCIÓ	8 matí	4 tarda	VELOCITAT EN 24 HORES	
Calma . . . . .	23	19	Mitja mensual diària . . . . .	24.483 k.
N. . . . .	1	1	Màxima absoluta (dia 9) . . . . .	106.800 k.
NE. . . . .	—	2	Recorregut total en el mes . . . . .	759.000 k.
E. . . . .	—	—		
SE. . . . .	—	1		
S. . . . .	—	—		
SW. . . . .	3	1		
W. . . . .	1	2		
NW. . . . .	3	5		

## ESTAT DEL CEL

LIES	8 matí	4 tarda	DIES DE	NÚVOLS			NUVOLOSITAT	
				CLASSE	8 m.	4 t.	MITGES MENSUALS	
Serens . . . . .	3	9	Pluja . . . . . 10				8 matí	4 tarda
Nuvolosos . . . . .	17	14	Boira . . . . . 2	Cirrus . . . . .	12	4		
			Gebre . . . . . 2	Nimbus . . . . .	6	5	6.57	5.87
			Glaçada total . . . . . 4	Stratus . . . . .	—	1		
			Glaçada, 8 m. . . . . 8	Cumulul. . . . .	3	5		
			Neu. . . . . 7					

NOTA.—Terratremols en el dia 2, a les 20 h. 30 m. Un soroll fondo, molt intens, que es senti per tota la Vall; i que segons els periòdics francesos també ho fou el NE. de la Vall d'Aran; — dia 3, a les 20 h. Una lleu sotregada sísmica que fou sentida per molts poques persones. No obstant, un periòdic parla d'haver-se sentit suauement al Ariège; — i en el dia 4, a les 3 h., una altra sotregada sísmica, que també fou sentida per poques persones degut a l'hora.

Les anotacions diàries han estat preses per l'H.º Josep i revisades pel Dr. FAURA I SANS.

# ESTACIÓ METEOROLÒGICA DE VIELLA

RESUM DE LES OBSERVACIONS DE L'ANY 1919

Temperatures a l'ombra	8 MATÍ	4 TARDA
Mitja mensual major	17°90 (agost)	23°16 (agost)
» » menor	-1°31 (gener)	1°83 (gener)
» anual	7°67	11°60
Mitja anual de les màximes		15°25
» » de les mínimes		3°38
Màxima extrema		34° (11 i 15 a.)
Mínima »		-14° (2 febrer)
Oscil·lació extrema anual		48°
Promedi de l'oscil·lació extrema mensual		27°
Variació màxima diurna major		26° (2 febrer)
» » » menor		19°5 (26 abril { 4 n. 10 d.)

Pressió baromètrica	A 0° i a la gravetat normal		A 0° i a nivell de la mar	
	8 MATÍ	4 TARDA	8 MATÍ	4 TARDA
Mitja mensual major	684.48 (agost)	683.85 (agost)	768.6 (desbre.)	766.8 (desbre.)
» » menor	674.60 (febrer)	674.50 (febrer)	768.6 (nov.)	758.04 (febrer)
» anual	679.99	679.40	763.49	762.18
Màxima absoluta (dia 17 de novembre)				787.7 mm.
Mínima » (dia 4 de gener)				736.7 »
Oscil·lació extrema anual				51 »
Promedi de l'oscil·lació extrema mensual				23.32 »

Humitat relativa. Psicròmetre	8 MAT.	4 TARDA
Mitja mensual major	92 (gener)	87 (gener)
» » menor	73 (agost)	65 (octubre)
» anual	82.36	74.05
Total de dies de saturació a l'any	59	39
Major nombre de dies de saturació al mes	16 (gener)	11 (gener i nov.)

Pluja en 24 hores	Nombre major de dies de caiguda	18 (novembre)	
		» » » menor » »	5 (agost)
		Total de dies de caiguda a l'any	145
		Altura d'aigua caiguda, màxima mensual	146.6 mm. (novembre)
		» » » mínima »	26.2 » (agost)
		» » » màxima d'aigua caiguda en un dia	34 » (13 juliol)
Neu en 24 hores	Total de l'aigua caiguda a l'any	1136.1 »	
		Intensitat diària	3.11 »
		Promedi de la intensitat per dia de pluja i neu	7.67 »

Neu en 24 hores	Nombre major de dies de caiguda (mensual)	10 (gener i nov.)	
		Dia de major caiguda durant l'any	0.8 m. (29 octubre)
		Total de dies de caiguda durant l'any	54
		Total d'espessor a l'any	4.68 metres

Calamarça } Total de dies a l'any . . . . . 4

Glaç	Nombre major de dies al mes, a les 8 del matí	22 (gener)	
		Total de dies a l'any, a les 8 del matí	60
		» » » amb glaçada total	33
		Nombre major de dies al mes, amb glaçada total	16 (gener)



Gebre	{ Nombre major de dies al mes. . . . .	7 (octubre)
	{ Total de dies a l'any . . . . .	10
Rosada	{ Nombre major de dies al mes. . . . .	1 (setembre)
	{ Total de dies a l'any . . . . .	1

Vent, direcció predominant	Calma	N	NE	E	SE	S	SW	W	NW
A les vuit del matí . . . . .	275	12	18	6	16	17	11	1	9
A les quatre de la tarda . . . . .	159	48	64	12	15	25	16	3	23
Velocitat mitja mensual major. . . . .					35,874	kms.			
» » » menor . . . . .					12,811	»			(octubre)
» » » anual per dia . . . . .					24,870	»			
» » » màxima absoluta a l'any . . . . .					224,400	»			(15 novembre)
Recorregut total a l'any . . . . .					9,077.800	»			

Nuvolositat	8 MATÍ	4 TARDA
Mitja mensual major . . . . .	7.74 (març)	8.51 (març)
» » » menor . . . . .	3 (agost)	4.67 (agost)
» » » anual. . . . .	5.73	6.50
Nombre de dies a l'any amb cirrus. . . . .	69	58
» » » » nimbus . . . . .	29	36
» » » » stratus . . . . .	9	7
» » » » cumulus . . . . .	8	56
» » » » boira . . . . .		56

Estat del cel	8 MATÍ	4 TARDA
Nombre major de dies serens. . . . .	17 (agost)	9 (gener)
» » » » nuvolosos . . . . .	17 (desembre)	20 (maig)
» » » » coberts . . . . .	20 (març)	21 (març)
» » » » menor serens. . . . .	3 (nov. i des.)	0 (abril)
» » » » nuvolosos . . . . .	5 (abril)	6 (gener)
» » » » coberts . . . . .	4 (agost)	8 (mg. agt. de.)
Total anual de dies serens. . . . .	105	51
» » » » nuvolosos . . . . .	113	165
» » » » coberts . . . . .	147	149

## MOVIMENTS SÍSMICS

Octubre	4	A les 2 hores 48 minuts 7 segons . . . . .	(grau IV)
Novembre	20	» 14 » 31 » 7 » . . . . .	(grau II)
»	27	» 7 » 25 » 15 » . . . . .	(grau IV)
»	29	» 0 » 25 » 45 » . . . . .	(grau VI)
Desembre	1	» 20 » 45 » » . . . . .	(grau II)
»	2	» 20 » 9 » 58 » . . . . .	(grau III)
»	3	» 20 » » . . . . .	(grau II)
»	4	» 3 » i a les 8 hores i 28 minuts . . . . .	(grau II)





# TAULES

## INDEX ONOMASTIC

(ELS NÚMEROS INDIQUEN LES PLANES)

- Abrines i Busquets, Adolf, 306  
Agrippa, 78  
Aguilá i Salvadó, Doménec, 177  
Aguilar, Pere, 175  
Albiol i Guinart, Josep, 177  
Albó, Francisco, 190  
Alexandre VI, 70  
Almera, Jaume, 47, 82, 108-110, 140, 141, 145, 161, 162, 171, 180, 181, 185  
Alomá i Altisent, Joaquim, 306  
Alós Ramón d', 49, 145, 147, 148, 152, 153, 186, 209  
Alsina Lubian, Josep, 157, 171  
Amigó, Joaquim, 46, 49, 178, 180, 181, 206-208, 304  
Andorrà, Josep, 186  
Andres, Joan, 62  
Andreu i Font, Joan, 309  
Auet i Godó, Antoni, 306  
Angeles, Joaquim, 181, 182  
Annesley, Capità, 8  
Antequera, Ferran d', 28  
Aparici, Josep, 136, 137, 171  
Aragó, Joan de, 58  
Aragon, Agustina, 202  
Arderiu, E., 47  
Areñas, Rafel, 181, 207  
Armangué, Nuria, 34  
Armangué, Paquita, 34  
Arnó, Pere, 278  
Arnó i Maristany, Pere J., 278  
Aroca i García, Joan, 177  
Arola i Tatger, Josep, 151, 171
- Badia, Josep, 179  
Badia, Pau, 33, 47, 282, 285, 287, 290, 291, 294  
Baladia i Mestre, Francesc, 177  
Baladia i Mestre, Jaume, 177  
Baladia i Mestre, Teresa, 177  
Baladia, N., 34
- Baldrich i Folch, Rafel, 177  
Balmes, Jaume, 196, 197  
Ballart i Noguera, Joan, 177  
Baradat, Rafel, 170, 171, 183  
Barberá, marquès de, 71  
Barrie, Antoni, 33, 46, 148, 171, 207  
Bartolí i Murgadella, Josep, 306  
Bartomeu, Teresa, 34  
Bartra i Boada, Joan, 177  
Bas, vescomte, 68  
Basas i Bardaji, Joan, 306  
Bassa, Albert, 278  
Baucis, Joan, 177  
Bayer i Bosch, Josep, 165, 171  
Beaulieu le Danjon, 151, 171  
Beaumont, Lluís de, 221  
Bell-lloch, Joan, 184  
Benavent, Pere, 177, 186  
Benessat, F. de P., 148  
Beraldi, Henri, 309  
Bernard, G., 309  
Bertrand i Serra, Eusebi, 190, 237  
Bertran i Vendrell, Josep, 278  
Bertrand, León, 162, 171  
Besalú, Galceran, 66  
Biosca i Jover, Jaume, 180, 181, 206, 208, 304  
Björge, Björn, 33, 34, 177; Lám., XVII  
Blaeus, Guillem, 139, 171  
Blanch, Francesc, 186, 209, 278  
Blanch i Planella, Joaquim, 278  
Blanch i Planella, Josep, 306  
Blass, Adolf, 20  
Bofarull Sans, R. de, 71  
Bofill i Pichot, Josep M.<sup>a</sup>, 49, 138, 148  
Bofill i Poch, Artur, 181  
Bolivar, J, 182  
Bonet, Lluís, 186  
Bonet, Miquel, 57  
Bosch, Alfred, 181, 206  
Bou i Consolat, Ricard, 177

- Bover, Joaquim Maria, 63  
 Brossa, Eduard, 49, 81, 82, 108, 140, 141, 145,  
 148, 149, 154, 161, 162, 171, 183  
 Brossa i Gurgui, Joan, 157, 171, 174, 177  
 Brujas i Planas, Marian, 278  
 Brunet i Bellet, J., 57  
 Buch, Bartomeu, 309  
 Buchon, J. A. C., 57  
 Burgadà i Girona, Lleó, 177  
 Busquest i Guindulain, Joan, 306  
 Buyé, Eduard, 307
- Cabanyes, Francesc, 205  
 Cabeza, Joan, 157, 171  
 Cabot, J., 171  
 Cabrera, Angel, 182  
 Cabrera, Ermengol de, 228  
 Cabrera, Frederic Enric, 68, 69  
 Cabrera, vescomte, 68  
 Caloiro Oliva, Jacobo, 72  
 Cambó, Francesc, 190, 237  
 Camps i Arboix, J. de, 30  
 Canals i Ferrer, Emili, 177  
 Canals Tarrats, Ignasi, 180, 206  
 Canals, Josep, 278  
 Canals, Miquel, 179  
 Cantel i Tillemont, 139, 171  
 Cantelme, André, 152  
 Cañero, August G., 237  
 Capdevila i Meyà, Joaquim, 306  
 Capella i Valentí Josep M.<sup>a</sup>, 278  
 Carbó i Pompidó, Joan, 306  
 Cardellach, Pau, 185  
 Cardona i Liñán, Climent, 306  
 Careta i Vidal, Antoni, 180, 204  
 Carez, L., 162, 164, 171, 174  
 Carles I, rei, 29, 62, 70  
 Carles V, 57, 258  
 Carles VI, rei, 58, 59  
 Carreras Candí, Francesc, 46, 50, 74, 104,  
 122, 134, 201  
 Carrión i Roca, Vicens, 177  
 Casades Gramatxes, Pelegri, 49, 156, 183  
 Casades de Viver, Josep M.<sup>a</sup>, 306  
 Casadesús, Mn. Josep, 236  
 Casals, J., 34  
 Cases i Pous, Miquel, 306  
 Castanyer i Medina, Raul, 177  
 Castellà i de Carlet, Comte del, 169, 171  
 Castellnou, Dalmau de, 28  
 Cavignano, Giovanni de, 53  
 Cazurro i Ruiz, Manuel, 185  
 Cervera, Ramón de, 216  
 Cervera, Marquesa de, 216  
 Celles, José de, 196  
 Cirera, J. M., 63  
 Cirera i Terré, Lluís, 177  
 Ciroll, Pere, 175  
 Cú de Triola, Josep M.<sup>a</sup>, 47, 178, 186, 206  
 Codina, S., 33, 34
- Coello, Francesc, 81, 135, 145, 146, 163, 171  
 Colon, Cristófol, 65, 66, 67, 69  
 Colon, Frederic, 68  
 Colominas, Josep, 49, 138  
 Colominas, Timoteu, 303  
 Comas, Ramon N., 180, 199, 200, 202, 203, 204;  
 lám. XXXVIII  
 Comas i Montané, Mario, 177  
 Comes, Mn. Andreu, 232, 233  
 Cornic, Conrad, 306  
 Cortils i Vieta, Josep, 68  
 Cosa, Joan de la, 79  
 Costa, Cebrià, 122  
 Cot, Antoni, 186  
 Courcey, G. de, 57, 58  
 Cresques, Abraham, 59, 60  
 Cresques, Jafuda, 56, 57, 58, 60, 65  
 Cuenca, Pere M., 171  
 Cuits i Canals, Ferrán, 177, 185  
 Cullaré, J., 34  
 Cullerell i Sureda, Emili, 174  
 Cuyàs, Narcís, 11.
- Chias, Benito, 146, 171  
 Chia, Manuel, 81, 181
- Dalmau I de Queralt, 175  
 Dalloni, Marius, 162, 172  
 Danés i Venedas, Joan, 35, 44, 178, 182,  
 186, 206  
 Darca i Mestres, Albert, 278  
 Darnius, Comte, 136  
 Dashwood, Sir, 8  
 Degollada, Rafel, 309  
 Delcassé, Teophile, 190  
 Delgrás i Santigosa, Carles, 177  
 Desclot, Bernat, 26  
 Despuig Dameto, Antoni, 63  
 Deulofeu i Arquer, Joan, 304  
 Deverell, F. H., 149, 172  
 Diago, Francesc, 73  
 Diaz, Bartolomé, 67  
 Diez Ferran, 65  
 Domènech i Cases, Francesc, 278  
 Dorph, Ricard, 33, 34, 186; lám. XVII  
 Dufour, A. H., 142, 172  
 Dulcert, Angelino, 54  
 Duran i Cañameras, Feliu, 179, 180, 182  
 Duran i Sanpere, A., 19, 305
- Ereño, Joan C., 192  
 Ermengol IV, 224  
 Ermengol VII, 225  
 Ermengol X, 225  
 Escat, Vicens, 182  
 España, Antoni, 294  
 Estasen, Lluís, 33, 47, 179, 186, 302  
 Estela i Riera, Francesc, 177  
 Estinger, F., 151, 172  
 Estruch i Bertran, Josep, 149, 172



- Fargas, Carles, 46, 178, 181, 206-208, 304, 306  
 Fargas, Francesc, 278  
 Faura i Bordas, Angel, 177  
 Faura i Sans, Marian, 24, 45, 46, 48-50, 88,  
 102, 120, 123, 131, 136, 145, 149, 162-164, 167,  
 172, 180, 183, 187, 188, 207, 211, 212, 230, 240,  
 279, 280  
 Felip II, rei, 29, 79, 81  
 Felip III, rei, 216  
 Felip V, rei, 136, 218, 257  
 Fer, M. de, 139, 172  
 Fernández de Castro, Manuel, 162, 171, 172  
 Fernández Duro, Cesari, 54, 55, 71, 72  
 Ferrán, Antoni, 185  
 Ferrer de Blanes, Jaume, 56, 57, 60, 65,  
 68-70  
 Ferrer i Coll, Rafel, 70  
 Ferrer i Vidal, Josep, 185  
 Ferrer i Vidal, Lluís, 190  
 Ficher, Josep, 67  
 Filella, Salvadó, 185  
 Fiol i Mercader, Tomàs, 177  
 Fiter Inglès, Josep, 53, 68  
 Flaquer, Rossend, 304  
 Flos i Calcat, F., 104, 122, 142, 149, 170, 172  
 Folch i Girona, Joaquim, 186  
 Folch i Girona, Manel, 306  
 Font i Sagué, N., 104, 106, 111, 115, 117, 118,  
 121, 122, 133, 142, 149, 163, 169, 172  
 Fontan de Negrin, 7, 10  
 Fontseré, Eduard, 186  
 Fortuny i Aleu, Francesc, 177  
 Fortuny i Bordas, Emili de, 177  
 Fossas, Francesc, 236  
 Franch, Josep, 50, 131, 157, 186  
 Freginals, C., 86  
 Fürst i Carty, Emili, 306  
 Fuster, Josep M.<sup>a</sup>, 190  
  
 Galvany, Josep, 36  
 Gallard i Vilardell, Josep, 177  
 Gallardo i Garriga, Antoni, 180, 206  
 Gama, Vasco de, 67  
 Gambetta, Josep, 278  
 Gamper, Joan, 306  
 Garcia Faria, Pere, 152, 155, 172, 182  
 Garcia de la Riega, Celso, 65  
 Garcia de la Torre, Ferran, 166  
 Garma i Durán, F. Xavier de, 136, 137, 147,  
 172  
 Garrut, Josep, 46, 151, 181, 182, 206, 207  
 Gaurier, Mr., 265  
 Gausa, Manuel, 177, 186  
 Gaya i Busquets, Antoni, 177  
 Gaza, Alfred, 186  
 Gelabert, Josep, 163, 172  
 Georget, 172  
 Gianola, Joan, 152, 172  
 Gifreda, Marius, 186  
 Gil Camporri, Enric, 21  
  
 Gimenez, Joan, 177  
 Giralt, Ricart, 54  
 Girau, Geroni, 70  
 Giró, Inés, 34  
 Giró, P., 33, 34  
 Giró, Pere, 306  
 Girona, Daniel, 47  
 Girona y Ribera, Ramon, 177  
 Gispert, Manuel, 155, 172  
 Gómez Gabernet, F., 199  
 Gómez Imaz, Josep, 63, 64, 165, 166  
 González i Ferrer, Ferran, 177  
 González de Avila, Gil, 66  
 Gourdon, Maurice, 8, 9, 169, 172  
 Granados, Enric, 306  
 Granollachs, Bernat de, 74  
 Granollachs, Mossèn Joan, 74  
 Gras i Prat, Joan, 306  
 Grau i Cuadrada, Josep M.<sup>a</sup>, 306  
 Guàrdia, Guillem de, 216  
 Guasch i Rius, Joan, 306  
 Guell Bacigalupi, Eusebi, 142  
 Güell, Colònia, 149  
 Guerin, Antoni, 22  
 Guitart, Lluís, 177  
 Guitart i Solé, Ernest, 177  
  
 Hamy, C. T., 54, 63  
 Harcourt, comte de, 151  
 Hebrard de Castellví, Albert, 304  
 Hernández i Vilanova, Enric, 177  
 Herzog, J., 33, 34  
 Herzog, August, làm., XVII  
 Hylacómilus, 67  
  
 Ibañez, Carlos, 80  
 Illing, Eva, 34  
 Indár, Ramón, 136, 138, 172, 174  
 Isern, Pere, 33; làm., XVII  
 Izard, Arnau, 46, 180  
 Izquierdo, Rafel, 167, 172  
  
 Jaillot, 139, 172  
 Janer, Joan, 58  
 Jaume I, rei, 26, 59, 60, 62, 258  
 Jaume II, rei, 26, 28, 29, 54  
 Jiménez, Ernest, 182  
 Jiménez de Cisneros, Daniel, 182  
 Joan I, rei, 26  
 Joan II, rei, 261  
 Juan, Jordi, 79, 81  
 Juanico, Lluís, 22  
  
 Kaerius, Petrus, 139, 172  
 Kirchner, Fidenci, 36  
 Kuang-yis-tu, 50  
  
 Lacasa, Telm, 190, 193; làm., XXXIII  
 Lami, Marcel, 309  
 Lancelot Maloisel, 54

- Landsgrave de Hassia, Jordi, 152  
 Langres, Mr. de, 140  
 Lanuza, Joan de, 259, 260  
 La Perche, 113  
 Lasarte i Karr, Joan de, 177  
 Lasserra, V. de, vegi's, Vidal i Riba, E.  
 Le Bondidier, L., 5, 6, 7, 9, 11, 16  
 Lequetre, 9  
 Lerin, comte, 221  
 Leymerie, A., 163, 172  
 Linati de Bacardi, Felip, 177  
 López, Joan, 137, 172  
 López Peláez, Antolin, 22  
 López Vargas, Tomàs, 137, 172  
 Lourde-Rochebleve, L., 149, 150 172, 173  
 Luis i Leveroni, Baldomer, 177  
 Lull, Ramon, 52  
  
 Llabià, Bernat de 28  
 Llabià, Pere de, 28  
 Llabià, Ramón de, 28  
 Labrés, Gabriel, 54, 55, 56, 57, 58, 59, 63  
 Llagostera, Lluís, 186, 303  
 Llobet i Vall'losera, J. A., 57, 62  
 Llorach, Enrich, 186  
 Llorens, Enric, 181, 206-208, 304  
 Lloret i Homs, Josep, 306  
 Lluís XIV, rei, 76  
  
 Madoz, Pascual, 145, 146, 172  
 Malat, Giles de 57  
 Mallada, L., 163, 172  
 Mallat, Enric, 178, 206, 207  
 Manén, Carles, 177  
 Marcel, Gabriel, 54, 55, 61  
 Marcet i Riba, Jaume, 47, 50, 131, 180, 181, 186  
 Marcet, Miquel, 138  
 Marcou, Juli, 66  
 Margalet i Casares, Enric, 306  
 Margerie, Emm. de, 157, 158, 163, 164, 172, 173  
 Maristany i Colomé, Fèlix, 278  
 Martí I, rei, 29, 61, 64  
 Martí, Joan, 304  
 Martí, Lluís, 66  
 Martí, Modest, 177  
 Martí i Butsems, Carles, 306  
 Martí i Franqués, Antoni, 201  
 Martín Llorente, Feliu, 306  
 Martínez de Velasco, Ramon, 190  
 Marton, Joan, 260  
 Martorell, Jeroni, 308  
 Martorell, Lluís, 278  
 Mas, Adolf, 30, 307  
 Mas, Mn. Josep, 153  
 Massó Martínez, Manel, 278  
 Massó i Torrents, Jaume, 30, 35, 49, 61, 134, 143, 178, 180, 186, 206  
 Mata, Lambert, 148  
  
 Maureta, J., 147, 163, 164, 167, 173  
 Maynés, Climent, 177, 186  
 Mendoca, Pere, 68  
 Milá i Fontanals, Manel, 196, 198, 199  
 Milner, Lord, 77  
 Miquel i Planas, Ramon, 203  
 Miró i Minguella, Ernest, 177  
 Miró i Vives, Magí, 278  
 Moliné i Brasés, E., 49, 73, 136-140, 143, 150, 162  
 Mónaco, Príncep, 78  
 Monfort, Antoni, 152, 173  
 Monistrol, Pere, 178, 206  
 Monnet, enginyer, 9  
 Monsalvatge i Fossas, J., 30  
 Monserdá, Dolors, 184  
 Montagut, Tomàs, 190, 193  
 Montagut i Marimón, Francesc, 306  
 Montaner i Serra, Andreu, 177  
 Montaña, Ramón, 306  
 Montenegro, Comte de, 63  
 Montsalvatje, Francesc X, 180  
 Monturiol, Narcís, 196, 198  
 Mora, Daniel, 11, 13  
 Morgades i Gili, Josep, 148  
 Moritz, Lluís, 46  
 Moulin, Jascinta, 164, 173  
 Muntadas Rovira, J., 155, 173  
 Murllá, Vicens, 191  
 Muxach i Viñas, Esteban, 147, 173  
  
 Napoleón, emperador, 76  
 Negra i Vivé, Higiní, 177  
 Nicolau, Esther, 306  
 Nicolau i Griñó, Josep M.ª, 306  
 Nicolau Sabater, Josep, 167, 173  
 Nils de Barck, comte, 10  
 Noëlle i Aymá, Enric, 177  
 Nogareda i Barbudo, Rafel, 177  
 Nonell, Joan, 180, 181, 206-208, 304.  
 Nordenskiöld, A. E., 53  
  
 Oliva, família, 71  
 Oliva, Brasito, 72  
 Oliva, Diego Juanes, 72  
 Oliva, Francesc, 72  
 Oliva, Gomez, 71  
 Oliva, Joan, 71  
 Oliva, Salvador, 72  
 Oliveras, Mn. Jaume, 11-13, 20  
 Oliveras i Ferrer, Ramón, 306  
 Olives, Bartomeu, 71  
 Oller i Costa, Josep, 177  
 Orriols, Joan, 184  
 Ortí, Joan, 65  
 Osona, Arthur, 157, 173  
  
 Pach, Pere, 49, 150, 155, 182, 183  
 Packe, 5, 8  
 Pairó, Mn. Josep, 33



- Palau, Melcior de, 156, 173  
 Palet i Barba, Domingo, 164, 173, 182  
 Palmés i Nogués, Agustí, 278  
 Papell i Llenas, Joan, 149, 173  
 Pardo de Figueroa, Rafael, 165, 166  
 Paredes, Vicens, 65  
 Parera, Josep, 49, 138  
 Parés i Bartra, Francesc X., 170, 173, 178,  
 181, 205-208, 304, 307.  
 Parés i Vilasau, Mn. Gil, 278  
 Parramón, Joan, 177  
 Pascual i Rafart, Joaquim, 306  
 Passet, Celesti, 10  
 Passet, Enric, 9  
 Patxot, Ferran, 196-198  
 Paus, J., 34  
 Peita, Pau, 10  
 Pella i Forgas, J., 30  
 Fellicer i Boulanger, Emili, 177  
 Pere, infant En, 26  
 Pere el Gran, rei, 26  
 Pere III, rei, 26, 27  
 Pérez i Sánchez, Andreu, 177  
 Pérez i Zamora, Valentí, 177  
 Permanyer, Joan, 185  
 Petry, Ernest, 46  
 Pi Gibert de Font, Ricard, 177  
 Pich i Aguilera, Felip, 278  
 Pidal, Pere, 182  
 Pinilla i Fornell, Jesús, 177  
 Placide, P., 139, 173  
 Planella, Josep, 200, 278  
 Poch i Xarrié, Carles, 306  
 Polo, Marco, 56, 67  
 Pons i Gómez, Manuel, 177  
 Porta Margarit, Pascual, 138, 173  
 Portugal, Enric de, 62  
 Proeta, Maurici, 27  
 Prades, comte, 66  
 Prast, Antoni, 182  
 Prat de la Riba, E., 132  
 Prats Vidal, J., 33  
 Prudent, 173  
 Prunés, Matheu, 71  
 Prunés, Pere Joan, 64, 71  
 Ptolomeo, 78  
 Puig, I, 33  
 Puig, Isidre, 11  
 Puig Boada, Josep, 179  
 Puig i Cadafalch, J., 35, 94, 132, 185, 281, 294  
 Puig Gairalt, Ramon, 186  
 Puig i Puig, Ramir, 11, 34, 180, 206  
 Pulvé, Aureli, 177, 184, 186  
 Pundsach, Ernest, 278  
  
 Queralt, comtes de, 175  
 Queralt i Gili, Ramón, 177  
  
 Rafols, Eduard, 186  
 Ramond, 5  
  
 Reinoso, J., 33, 34, 177  
 Rey, Guido, 309.  
 Ribera, Enric, 186  
 Ribera, Joaquim, 186  
 Ribes, Jaume, 56, 60, 65  
 Ribó i Rius, Lluís, 278  
 Ribó i Rius, Xavier, 177  
 Ribot i Calpe, Josep, 177, 184, 309  
 Ricart Giralt, P., 142, 173  
 Riera i Oliva, Felip, 278  
 Riezo, Juan, 71  
 Rigol, J., 11  
 Rios, Fèlix de los, 167, 172, 173  
 Ripoll, Josep M.ª, 182  
 Rius i Matas, Pere, 185  
 Riverà, Josep de, 45, 50, 103, 104, 132, 134,  
 135, 173  
 Rhamsés II, 51  
 Rhodes, Cecil, 77  
 Robert, marquès, 27  
 Robert i Vidal, Ventura, 306.  
 Roca i Roca, Josep, 201  
 Rocafort, C., 122, 216  
 Rodés, Felip, 89, 237  
 Rodó, Eduard, 186  
 Rodón i Pesant, Enric, 177  
 Rodríguez d'Alcàntara, Melcior, 238  
 Roger, Josep, 231  
 Roig, Gabriel, 178, 186, 206, 235  
 Roig Armengol, R., 169, 173  
 Roig i Font, Joan, 177, 235  
 Rollin, Lluís, 177  
 Romagosa i Ventosa, Albert, 306  
 Rós, Guillem, 64  
 Rosell i Fargas, Sebastià, 177  
 Rosich, Joan, 33, 34  
 Rosich, Joaquim, 34, 186  
 Rosich, Maria, 34  
 Rousseau, S., 149, 173  
 Roussel, Josep, 164, 173  
 Rovira i Barbany, Josep, 306  
 Rovira i Gené, Josep M.ª, 306.  
 Roviralta i Fornés, Josep, 306.  
 Rubio i Borrás, V., 196  
 Rubió i Lluch, Antoni, 58, 59, 60, 64, 198  
 Ruiz i Porta, Joan, 45, 177  
 Rusiñol, Santiago, 208  
 Russell, comte, 6, 9, 10  
  
 Sabater, Antonius, 136;  
 Saint-Sand, comte, 210  
 Sala, Gaspar, 49, 180, 181, 206  
 Sala, Joan, 17, 18  
 Salvany, Josep, 213  
 San cristófol i Arboix, Manuel Angel, 177  
 Sand, Jordi, 64  
 Sandiumenge, Josep, 186  
 Santa Cruz, Alonso de, 62  
 Santamaria, Albert, 143, 145, 155  
 Santandreu, J., 33, 34

- Santarem, comte, 72  
 Sansuc, guia, 10  
 Sarríos, Josep, 177  
 Sayó, Josep, 20  
 Sayó, Pepita, 239, 279  
 Sayó, Vda. i fills de Josep, 23  
 Schrader, Fr., 7, 9, 149, 150, 157, 158, 163, 164, 170, 172, 173  
 Seguroola, Joan, 156, 173, 183  
 Serradell, Baltasar, 49, 164, 186  
 Serra i Boldú, Valeri, 278  
 Serra, Juli, 149  
 Serrat i Fargas, Antoni, 306  
 Sert i Badia, Domènec, 278  
 Seutteri, M., 139, 173  
 Shelley i Correa, Ricard, 306  
 Sicilia, vi-rei, 260  
 Spont, germans, 9, 10, 11, 16, 309  
 Solà i Ferrer, Maria, 306  
 Soler, Agustí, 237  
 Soler, Frederic, 203  
 Soler, Juli, 207, 293, 294  
 Soler i Coll, Josep M.<sup>a</sup>, 16, 20, 33, 34, 47, 179, 282, 290, 291, 294, 302  
 Soler i Ferrer, Tomàs, 167, 173  
 Soler i March, Leonci, 49, 136, 137, 140, 142, 145, 149, 151, 152, 154, 169  
 Soler i Santaló, Juli, 30, 46, 122, 158, 173, 278  
 Solterra, comte, 27  
 Soteras, Salvador, 191  
 Sugrañés i Ferrer, Pere, 306  
 Suñé, Tomàs, 236  
 Suñer, Llorenç, 192  
 Suriñach i Oller, Ramón, 306
- Tamar Luxoro, 53  
 Tastu, J., 57  
 Temple, Manuel de, 278  
 Tey i Enrich, Ramon, 177  
 Thòs i Codina, S., 147, 163, 164, 167, 174  
 Tindal's, 174  
 Tofiño de San Miguel, Vicens, 167, 174  
 Tomas, Martí E., 177  
 Torrado i Diaz, Salvador, 278  
 Torras, Cèsar A., 21, 49, 104, 107, 122, 131, 134, 150, 158, 159, 174, 178, 179, 183, 303  
 Trecares, guia, 10, 11  
 Turuguet i Vinyas, Andreu, 278  
 Turull, P. Xavier, 186
- Urgell, comte, 221, 224, 228  
 Urgell, Modest, 29
- Valdés, Antoni, 167  
 Valck, G., 140, 174  
 Vallejo, Miquel, 177  
 Vallés, Lluïsa, 186  
 Valllobera, Josep M.<sup>a</sup>, 177  
 Vallmitjana i Garrido, August, 306  
 Valls, Lluís, 186  
 Valls, Manuel, 150, 174  
 Vallseca, Gabriel, 63  
 Vasseur, G., 162, 164, 171, 174  
 Vaugondy, Robert de, 140, 174  
 Vesconte, Pietro, 53, 54  
 Vespuccio, Americo, 63, 66, 67  
 Vézian, Alexandre, 164, 174  
 Vidal, Francisco, 148, 174  
 Vidal, R., 160, 174  
 Vidal, Lluís M., 168, 174, 181, 227  
 Vidal i Riba, Eduard, 23, 32, 36, 49, 157, 160, 174, 183, 186, 304  
 Vidal i Valenciano, Enric, 186  
 Vila i Abadal, Lluís, 278, 306  
 Viladestes, Macià, 62, 63  
 Vilalta i Lloret, Josep, 177  
 Vilaplana i Pagés, Manuel, 177  
 Vilás, J., 174  
 Vilaseca, Enric, 180, 181, 186, 206, 208, 304, 307  
 Vilaseca i Bas, Pere, 278  
 Vilaseca i Segales, Manuel, 177  
 Villanueva, Jaume, 62  
 Villanueva de Valdueza, Marquès, 72  
 Vindel, Augusta, 139  
 Vintró, J., 160, 174  
 Vintró, Vda. Juli, 49, 138, 140, 149, 152-155, 165, 166, 168  
 Vrints, Joan Bta., 73, 140, 174
- Waldseemüller, Martí, 67  
 Wallon, E., 150, 174  
 Wolfegg, Waldburg, 67
- Xicart, Joan, 306  
 Xicart, Joaquim, 306.
- Zabala, Josep F., 182  
 Zerkowitz, Adolf, 46, 207



## INDEX TOPOGRAFIC \*

- Acoyapa, r., 66  
 Acumuer, vall, 243  
 Africa, 304  
 Ager, 225, 226; clotada, 117, 118, 123  
 Aigualimpia, r., 246-250; 252, 259, 260, 262, 263, 276  
 Aguas Pasas, cascata, 301  
 Aiguafreda, 108, 109, 180  
 Aigualluts, 120  
 Aiguamoix, 294, làm., LXIV  
 Aigües-Bones, p., 264  
 Aigües-Calentes, p., 253, 262  
 Aigües Tortes, cascata, 294, làm., LXIV  
 Aix-Jes-Thermes, 30, 32, 189, 235  
 Ajocuapa, r., 66  
 Albesa, 230-233; làm., XLIV  
 Albons, p., 28  
 Alcanar, 86  
 Alcocebre, 165  
 Alexandria, 52  
 Alfacs, port, 86  
 Alfara, 116  
 Alfarràs, 118, 214, 218; làm., XXXIX  
 Algós, c., 275; làm., LI  
 Algeciras, 167  
 Algerri, p., 218, 219; làm., XL  
 Alguaire, p., 215, 217, 218; làm., XLI  
 Almenar, p., 217, 218; esglèsia, làm., XLIV  
 Alp, p., 190  
 Amposta, 85, 88  
 Amsterdam, 135  
 Anayet, c., 244, 261  
 Andani, terme, 218  
 Andorra, 99, 119, 120, 123, 149, 164, 283, 284, 288, 291  
 Aneto, c., 5, 300, 303  
 Aneu, port, 248, 253, 262  
 Angelats, torrent, 192  
 Anoià, r., 112, 117  
 Añisclo, muralla d', 243  
 Ara, r., 271, 274  
 Arabell, r., 283  
 Aragó, 121, 142; canal, 99; r., 244  
 Aragués, cercle, 264  
 Aramprunyà, 307  
 Aran, v., 15, 119, 120, 123, 137, 158, 187, 188, 264, 271, 281, 282, 289, 291, 293-295, 297, 298, 302, 306; làm., LX  
 Aratillon, c., 245  
 Arenys de l'Empordà, 105  
 Arenys de Mar, 201  
 Ares, Santuari de la Mare de Deu de les, 292, 293  
 Argentona, 46  
 Aristot, 113  
 Aróuge, Val d', 144  
 Arremoulit, coll, 264  
 Arrens, p., 253  
 Arriel, c., 241, 245, 262-264, 276; làm., XLIX, LIV; estansys, 249, 263, 264, làm., XLIX  
 Artesa de Segre, 285, 286  
 Arties, v., 7, 296, làm., LXVII  
 Artiga, Mall de l', 299, làm., LXVIII  
 Artiga de Lin, pla de l', làm., LXVIII, ribera, 298, 300, làm., LXVII  
 Artigua, r., 66  
 Artouste, estany, 264  
 Arualas, b., 251, 276; c., 275, làm., LI  
 Astós, ribera, 301  
 Atenes, 52  
 Aufacada, estany, 86  
 Aure, v., 150  
 Avellaners, c., 7, 9, 10; coll, 7, 8, 11, 13  
 Avinyó, 214  
 Ax-les-Thèrmes, 144  
 Aydi, p., 286  
 Azores, illes, 182  
 Bachimaña, c., 246; estany, 266, 270, 272; Hacs, làm. LIII; pla, 251; r., 251, 268, 269, 275  
 Badalona, 22  
 Badete, c., 265  
 Baells, La, 113  
 Bagà, 193, 238, 282  
 Bages, pla de, 110, 111, 123  
 Bagnères de Luchon, 143  
 Bagnuls-sur-Mer, 145  
 Bagur, p., 28  
 Baiasca, r., 286  
 Bajergue, p., 295, 296  
 Balada, 86  
 Baladriàs, serra, 247, 259  
 Balaguer, 115, 118, 152, 218, 223, 231; altar, làm. XLVI; imatge, làm. XLV  
 Balaïtous, c., 5, 242, 263, 264, 277; carena, 249; m., 245, 265; làm. XLIX, LII  
 Balanyà, 108  
 Baldairan, punta, 244, 252, 273, 275  
 Balira, r., 113, 120, 283

\* Les abreviatures usades en aquest índex són: p. poble, ciutat, vila o caseriu; r. riu, riera, torrent; v. vila; c. comarca; m. muntanya o cim; s. serra.

- Balsaruala, b., 248; serra, 244  
 Barbará, conca, 114, 118, 123  
 Barbastre, 301  
 Barcelona, 17, 65, 137, 143, 153, 157, 198;  
 pla, 109, 110, 112, 123, 148, 182; port., 166;  
 prov., 81, 98, 99, 101, 140, 143, 146, 147, 161,  
 163, 164, 169  
 Baricauba, bosc, 297, 298  
 Barlonger, 119  
 Baron, b., 252  
 Baseta, coll, 284  
 Basiero, c., 290, 293; lám. LX  
 Bassieros, m., 15  
 Bastareny, r., 282  
 Bastiments, c., 195, 305  
 Bataller, pla, 298  
 Batans, aresta, 245, 271; bretxa, 271; carena,  
 269; cercle, 271; collada, 251, 270, 271;  
 lám. XLIX; serra, 270  
 Bayonne, 155  
 Beguda, 46  
 Bellcaire, castell, 29; p., 28  
 Bellpuig de les Avelianes, 18, 224, 225  
 Bellver, 118, 282, 283  
 Benabé, 118  
 Benasque, vegi's Venasc  
 Benavent, 234  
 Benifallet, 116  
 Beret, pla, 118-120, 205, lám., LXV  
 Berga, 99, 164, 193, 238  
 Bergadà, 111, 112, 123, 158, 183, 283  
 Bernatuer, 274  
 Bernera, cercle, 264  
 Besalú, comtat, 106  
 Beseite, 116  
 Besós, r., 108, 109, 150  
 Betrén, p., 206  
 Bianya, v., 182  
 Bielsa, v., 121, 122, 158, 241; p., 259  
 Biescas, p., 249, 253, 257, 258; ribera, 243  
 Biciberri, c., lám. I-VI; estany, 9-11, 13, 16;  
 lám. II, VI; v., 8, 11, 13-15  
 Biciberri meridional, 7, 8, 11, 15  
 Biciberri septentrional, 5, 6, 7, 8, 9, 10, 16,  
 305  
 Blanca, roca, lám. LX  
 Blanes, 69, 106  
 Bocitero, b., 250  
 Bolática, r., 245, 252, 258, 266, 273  
 Boltaña, 121  
 Bonaigua, c., 290, 291, 293; lám. LX; port.,  
 119, 292, 293, 297, lám., LXIII; r., 291, 293  
 Boumort, serra, 118  
 Bramatuer, cercle lacustre, 266; collada,  
 271; estany, 270; llacs, 245, 251; llacs,  
 lám. LIII  
 Bravana, cresta, 263, 264  
 Brazato, b., 251, 274; carena, 244, 267; cim,  
 241; coll, 253, 275; estany, 266, 274, 275;  
 llac, lám. LI  
 Broto, vall, 158, 241, 242, 243, 245, 263,  
 270-272, 274, 275  
 Bruch, 112  
 Bruguera, v., 193  
 Brugués, ermita, 307.  
 Búbal, cingles, 248, 258; p., 254, 258; penyes  
 de, 243  
 Bucuesa, c. i cercle, 243; punta, 244  
 Buda, 86  
 Buega, 244  
 Bugia, 52  
 Bujalaroz, 18  
 Bujaruelo, hospital, 272, 274, 275  
 Burdeus, 190  
 Busa, c., 113  
 Cabalirros, c., 266  
 Cabanas, v., 290-293  
 Cabicheriza, c., 243  
 Cabierto, carena, 243  
 Cabra, serres, 114  
 Cabreta, pont, 193  
 Cáceres, 307  
 Cadaquès, 105  
 Cadí, serra, 113, 283, 284  
 Caixans, p., 190  
 Calat, 117, 151, 153, 164  
 Caldarés, r., 245, 247, 248, 251, 252, 253, 266,  
 267, 268, 272, 274, 275  
 Caldes, port, 15; v., 11  
 Caldes de Bohí, v., 6, 8  
 Caldes de Malavella, 106, 107  
 Camarasa, 117, 226; castell, lám. XLV; es-  
 glesia, lám. XLIII, XLIV; v., 227  
 Campbell, 171  
 Campdevàdol, p., 32, 190, 191, 193, 236  
 Campelles, 195; s., 117  
 Campfranc, p., 30, 32, 253; v., 243, 244, 253,  
 259  
 Campins, 181  
 Campirme, s., 289  
 Camporro-Plano, estany, 249, 265  
 Camprodon, 23, 107, 123, 158, 183  
 Canal, foradada, 191  
 Canal-Roya, c., 244; port, 244, 253, 261  
 Canàries, illes, 54  
 Candasnos, 18  
 Canejan, estret, 120  
 Canigó, m., 29; regió, 183  
 Capcir, 122, 123  
 Cap d'Aran, 278  
 Capdella, 176, 284, 290; v., 119  
 Capellades, 112, 181, 198  
 Carbonera, serra, 227  
 Carburo, foradada, 191  
 Carca, r., 66  
 Cardedeu, 45, 205  
 Cardó, serra, 115, 116  
 Cardona, 111  
 Cardoner, r., 110, 123



- Caro, 116  
 Casarill, p., 296  
 Castellania, 116, 123  
 Castellar d'En Huch, 113  
 Castellar de la Muntanya, v., 182  
 Castellciutat, 283  
 Castellbó, 283, 284  
 Castelló, província, 85  
 Castelló d'Empúries, 27  
 Castelló de Farfanya, 218, 219, 220, 224;  
 p., lám., XL-XLII  
 Castellolí, 181  
 Castellvell, 114  
 Castilla, 142  
 Castillonroy, terme, 218  
 Catalunya, 138, 142, 143  
 Catieras, c., 273; coll, 253; estany, 252,  
 273; p., 244; r., 245  
 Catllar, serra, 195  
 Cauterets, p., 256, 266, 272  
 Cavallers, estany, 9  
 Cerbijlloner, ribera, 271, 275  
 Cerdanya, 113, 123, 139, 140, 150, 159  
 Cerdanya, 62  
 Céret, 143, 145  
 Certescans, 288  
 Cervera, 17, 99, 137, 195-199  
 Cija, serra, 283  
 Cilindre, c., 5, 176  
 Cinca, r., 120-123, 274  
 Ciurana, 105, 115  
 Cochetalda, carena, 246, 267, 275  
 Colivilla, b., 248  
 Colomes, cercle lacustre, 15, 158, 271; es-  
 tanys, 120, 294; m., 175  
 Coll de Nargó, 113, 114  
 Collegats, pas, 118  
 Collsacabra, 107, 108  
 Collsuspina, 108  
 Coma Armada, 195  
 Coma de Vaca, 194  
 Comavert, serres, 114  
 Comiols, serra, 118  
 Comoapa, r., 66  
 Comoloforno, c., 6, 8, 10, 11, 15; estany, 10;  
 glacier, 9; m., 9  
 Comolos, lám. III  
 Comolos-Torres, pic, 8, 9  
 Comtesa, Tuc de la, 7  
 Conflent, 122, 159, 183  
 Congost, 106, 108, 109, 123  
 Corbera, 179  
 Corbins, terme, 231  
 Còrcega, 65  
 Corchasquina, c., 243, 244; collada, 274  
 Corones, estany, 303  
 Cristail, c., 245  
 Cubells, p., 118, 232  
 Cubere, pont, 301  
 Cuzco, ciutat, 51  
 Chabarrús, c., 265  
 Cheminis, estany, 8  
 Chetro, portell de, 243  
 Chiminel, c., 276  
 Chontales, província, 66  
 Darnius, 105; comte, 137  
 Desjuans, estany, 251, 275; c., 269, 270; pic,  
 245  
 Ebre, r., 86, 114-118, 123, 142, 143, 168  
 El Run, 301  
 Empordà, 105, 123  
 Empúries, 29, 105  
 Encantats, agulles, 175; c., 286, 287, 290,  
 305, lám., LVIII, LX; m., 10  
 Encanyissada, estany, 86  
 Enfer, c., 278  
 Escadars, p., 190  
 Escalar, congost, 251, 252, 267, 269; gorja,  
 247, 258, 272, 275  
 Escalarre, p., 289  
 Escaliella, b., 287, 288  
 Escaló, p., 286, 288  
 Escrita, r., 175, 286  
 Escueix, cingles, 246, 248  
 Escuelles, cingles, 273  
 Escunyau, p., 296  
 Esparraguera, 46, 197  
 Espelunguera, b., 248  
 Espot, 175; 286, 288, 290; v., 119  
 Essera, r., 120, 122, 123, 300, 301  
 Estachoz, planell, 262  
 Estangento, 176  
 Estany, Tuc de l', 7  
 Estanys, pla, 120, 300  
 Estaron, p., 286  
 Estartit, 105; p., 26  
 Estats, p'ca d', 15, 119, 288, 291  
 Esterrí d'Aneo, 282, 288, 289, 292; lám. LXI  
 Estibiecha, aplebats, 276  
 Estómago, fuente del, 269, 274  
 Estremera, c., 246  
 Europa, Picos de, 182  
 Ezcarra, c., 245, 248, 259  
 Ezcarrilla, congost, 259; gorja, 248; p., 247,  
 254, 258, 259; pont, 258; port, 253, 266  
 Fabo, b., 250; bosc, 262.  
 Faixa, carena, 272  
 Faixa-Lata, cingles, 243, 253; m., 248  
 Faixa de Marcadau, 245, 246, 249, 262, 265,  
 271  
 Faixan, Tuc de, 120  
 Fajon Cerrado, 275  
 Falgosa, pistes, 33  
 Faiset, 98  
 Farfanya, r.; 219, 223, 231  
 Figaró, 180  
 Figols, 307.

- Figueras, 198; castell, 105  
 Finestrelles, 113  
 Finestres, serra, 107  
 Flamisell, r., 118, 176  
 Flandes, 65  
 Florència, 72  
 Fluvià, badia del, 29; r., 105, 106  
 Fogàs de Tordera, 20, 21, 205  
 Foix, 143; comtat, 190; r., 160, 161, 183, 190  
 Fonguero, c., l'àm. LX  
 Font, Clot de la, 271  
 Foràtula, c., 245, 275  
 Forés, serra, 117  
 Formigal, port, 246, 253, 262  
 Fornells, 106  
 Forqueta de Piedrafita, 250, 276  
 Fraga, 18, 121  
 Fraile, cascada, 251  
 Francoli, r., 114, 117  
 Fraucata, muralla, 243  
 Freser, 107, 190-192, 194, 236  
 Fuente Lacuarta, 245, 267  
  
 Gabarres, serra, 106  
 Gabarresa, r., 111  
 Gabàs, p., 253, 261, 262  
 Gabatxos, borda, 295  
 Galera, 86  
 Galicia, 65  
 Gállego, r., 121, 243, 244, 247-250, 252, 254,  
 257, 259, 261, 262, 266, 274; l'àm. L  
 Gadesa, 98, 116, 123.  
 Garmo Carnicero, 263; c., 246, m., 250  
 Garmo de Frondella, 245, 263, 264  
 Garmo Negro, 246, 247, 250, 275  
 Garmo de Puyareol, 246, 262  
 Garmo Respumoso, 249; c., 245  
 Garmo de Saldiecho, 250; carena, 249  
 Garmo de Troya, 244  
 Garona, 120; r., 7, 297, 298  
 Garona de Ruda, r., 294  
 Garós, p., 296  
 Garraf, 21, costes, 112, 123  
 Garrigues, 116, 123  
 Gatera, muralla de, 243  
 Gaube, estany, 271  
 Gausac, p., 296, 297  
 Gavarnie, 143; cercle, 243; port, 274  
 Gave de la Brouseta, 262  
 Gayà, r., 114, 117  
 Geles, b., 298  
 Gènova, 52, 72  
 Gerbé, estany, 292, l'àm., LXII, LXIII; v.,  
 292, 293  
 Gerbes, 52  
 Gerp. p., 224, 226  
 Gibraltar, 167  
 Girona, 21, 46, 51, 99, 106, 137, 145, 147, 153,  
 157, 181; prov., 98, 143, 146, 147, 149  
 Gironella, 111  
  
 Gironés, 106, 107  
 Gisclareny, 113  
 Gistain, v., 158, 241  
 Godall, 86  
 Goday, serra, 88  
 Gola, pla de la, 266  
 Goliz, rasos, 243  
 Gombreny, 107  
 Gòsol, 282  
 Granollers, 45, 99, 201  
 Grats, collada, 193  
 Graus, p., 298, 301  
 Gravi, b., 192  
 Grenyana, ermita de N.<sup>a</sup> S.<sup>a</sup>, 214  
 Guadalajara, 157.  
 Güell de Garona, 295  
 Güell del Jueu, 120  
 Güellicrestata, port, 7  
 Guilleries, 99, 106, 108, 109, 123, 148, 149  
 Guingueta, 288  
 Gurb, 108, 118  
  
 Helespont, 52  
 Hospitalet, 116  
 Hostalrich, 21, 106, 107, 205  
 Hoz, penyes d', 243, 254, 258; estany 252;  
 serra, 248  
  
 Ibars de Noguerra, p., 219  
 Ibonciecho, carena, 246  
 Igualada, 17, 99, 112, 118, 155, 181, 199  
 Intern, c., 242, 246, 276, l'àm. LI-LIII; clots  
 de l', 300, l'àm., LXIX; colliada, 251; m.,  
 250, 261, 267, 269, 271, 275, 277  
 Ip, cercle d', 243  
 Izas, port, 244, 253, 261  
  
 Jaca, 253, 257, 260  
 Jafra, 112  
 Jueu, r., 298, 300  
  
 Labasa, barranc, 245, 251, 269  
 La Bisbal, 100  
 La Corba, foradada, 191  
 La Escala, 29  
 La Frondella, 249, 265  
 La Garrotxa, 106-108, 123, 159, 183  
 La Llacuna, 161  
 La Maresma, 109, 110, 123.  
 La Molina, 30, 31, 190  
 La Muga, 106  
 Lana-Cantal, cercle, 246, 249, 262; estany,  
 249, 264; plana, 249  
 Lana-Mayor, b., 249; c., 243  
 Lanós, estany, 113  
 Lanuza, p., 244, 254, 259; quiñó, 261; sola-  
 no, 245  
 Lapazuso, c., 241, 244, 261  
 La Pobla de Lillet, 193  
 La Reclusa, 23, 210, 239, 279  
 La Roca, castell, 45



- Lartosa, finca, 258  
 Laruns, p., 253, 262  
 La Sagarra, 114, 116, 117, 123, 175  
 La Selva, 106-109  
 Laun, borda, 295  
 Lavelanet, 143  
 La Verruga, serres, 194  
 Lebriquito, cercle, 9  
 Lequetre, punta, 8, 9  
 Les Bordes, p., 297, 298, 301  
 Les Borges, 99  
 Les Ferreries, 178  
 Liena-Cantal, 265  
 Linàs, p., 253, 274  
 Luchon, 8, 9  
 Luz, 145
- Ll**  
 Llaveria, serra, 115, 116  
 Llavorsí, 282, 285, 286  
 Llèna, serra, 115, 117  
 Llerca, v., 106, 159, 183  
 Lleyda, ciutat, 18, 19, 137, 153, 157, 213, 214,  
 218, 223, 233-235; plana, 215; província, 98,  
 99, 143, 145, 146, 155  
 Llinàs, 180  
 Llobregat, Fonts del, 170; pla, 179; r., 108,  
 110-113, 117, 160, 165, 168, 363  
 Llobregós, r., 123  
 Llonc, pic, 5  
 Llorens, p., 226  
 Lloret, 106  
 Llusanès, 108, 111, 123
- M**  
 Macià, serres, 115  
 Madrid, 72  
 Magaroles, r., 46  
 Mahon, 197  
 Malandrau, 195  
 Maleïdes, m., 6, 12, 115, 119, 120, 293, 295,  
 300, làm., LXV  
 Malgrat, 178, 205  
 Malo, r., 9, 10  
 Mallorca, 52, 142, 179, 306  
 Manresa, 99, 137, 151, 153, 180, 193, 238  
 Mar, estany, 7, 10, 13, 15, 176; làm. IV, LX  
 Marboré, c., 5  
 Marcadau, carena, 251; p., 270; port, 245,  
 253, 265, 266, 269, 270, 272  
 Mardàs, r., 191, 193, 236  
 Marsella, 302  
 Marrakech, 304  
 Martinet, estret, 113  
 Martorell, 17  
 Masdenverge, 86  
 Massanet de la Selva, 106  
 Mata de València, bosc, 291  
 Mataró, 99, 137, 153, 180, 198, 304, 307.  
 Matet, bosc, 299  
 Mayales, r., 66  
 Medes, illes, 29
- M**  
 Mediterrani, 109, 112  
 Menarguens, terme, 231  
 Menorca, 142  
 Mequinzenza, 153  
 Merlí, ermita, 216  
 Mesina, 62, 72  
 Mico, r., 66  
 Midi d'Ossau, c., 261, 262, 277  
 Moianès, 108, 110, 123  
 Moixaró, s., 282, 283  
 Molins de Rey, 168, 198  
 Mollet, 180  
 Monsegro, 167  
 Mongat, 22  
 Monné, c., 266  
 Mont-Louis, 145  
 Mont Perdut, c., 5, 120-122, 150, 176, 271, 273  
 305  
 Mont Roig, 289, 291  
 Mont Rouch, 143  
 Montanartró, p., 285  
 Montanya Barrada, 245, 249  
 Montanyó, làm. LIX  
 Montarto, Punta Senyalada del, 7, 13, 15  
 Montarto, s., 10  
 Montarto, d'Aran, 9, 15, 120, 305, làm. I, III  
 Montarto de Caldes, m., 5, 6, 8, 9, 15  
 Montbell, 220  
 Montblanch, 114  
 Montcada, 110  
 Montcalm, c., 5  
 Montclús, serra, 119  
 Montferrat, c., 271  
 Montgarri, p., 118, 120, 295, 296  
 Montgrí, castell, 28, 29, 30  
 Montgrony, 169, 193, 195  
 Montmell, regió del, 45, 177  
 Montnegre, 109  
 Montroig, s., 114, 148, 227, làm. XLIII  
 Monts de Sau, 108  
 Montsant, 115  
 Montsec, s., 117-119, 148, 219  
 Montseny, m., 21, 28, 38, 106, 108, 115, 141,  
 157, 161, 209, 281; p., 19, 20  
 Montserrat, 28, 45, 115, 151, 157, 170, 180,  
 182, 183, 210; làm. XXXII  
 Montsià, m., 89, 88, 116  
 Montvaliere, 119  
 Monzon, 121  
 Morella, c., 21  
 Moros, punta, 245  
 Moscaroles, 20  
 Muga, r., 105  
 Mulleres, c., 305  
 Muntagut, 107
- N**  
 Navarra, 140, 142  
 Neopatria, 52  
 Neuviell, c., 5  
 Nicaragua, llac, 66

- Noucreus, 195  
 Noufontanas, conca, 250, 276  
 Noguera Pallaresa, ferrocarril, 214; r., 30, 32, 118, 119, 176, 227, 284-286, 288, 289, 295  
 Noguera Ribagorçana, r., 6, 8, 118, 218, 231, 233; làm. XXXIX  
 Noguera de Tort, r., 6  
 Núria, 195; r., 170; santuari, 194; v., 182  
  
 Òdena, 118, 181  
 Oliana, 111, 114  
 Olivella, 112  
 Olot, 157, 183  
 Or, r., 56  
 Ordicuso, c., 246, 275  
 Ordisso, c., 244  
 Organyà, 117  
 Oropesa, cap., 166  
 Os, font, làm. XLI; p., 220; r., 223  
 Osca, 218, 257; província, 118, 120, 300  
 Osseja, 236  
 Ossera, 18  
 Otal, carena, 243, ribera, 274  
 Oulete, coll, 271  
 Oyale, r., 66  
  
 Pacino, cingle, 248; punta, 244  
 Padern, c., 170  
 Padró dels Quatres-Batlle, 113  
 Paitrossos, 86  
 Pala d'Erexe, 287, 288; làm. LXIX  
 Palafolls, castell, 178  
 Palassou, 119  
 Palausavardera, 105  
 Palautordera, 304  
 Pals, p., 28  
 Pallaresa, 118  
 Pallars, 118, 119, 123, 285, 293  
 Pallàs, carena, 249; punta, 245  
 Pallejà, 168  
 Pallers, pont, 287  
 Panticosa, Balneari, 251, 253, 254, 266-269; 274, 275, làm., LI; estany, 251; p., 245, 252-254, 258, 266, 272; r., 247, 248, 251, 266  
 Papiol, 168  
 París, 72, 135, 190  
 Partacua, m., 243, 248, 249, 259, 261, 266, 269, 277; quiñó, 254  
 Paso del Oso, gorja, 250  
 Passet, punta de Celestin, 8  
 Paternaille, cresta, 245, 269, 270  
 Pauls, 116  
 Pedret, 105  
 Pedraforca, 113, 283  
 Pedrosa, coma, 119  
 Peguera, c.; 176, 290, 305, làm. LX; rasos de, 113, 306; r., 287  
 Peira de St. Martí, port, 245, 249, 253, 265  
 Peralú, port, 261  
 Pendis, coll, 283  
  
 Penedès, 109, 110, 112, 114, 123, 160, 181  
 Penyalba, 18  
 Peña-Blanca, 244, 245-247, 267  
 Peña-Collarada, 243  
 Peña-Foratata, 247, 261, 262  
 Peña-Telera, c., 242, 243  
 Peratallada, p., 28  
 Perdiguero, c., 5, 119, 294, 300, 305  
 Perelló, 116  
 Perpignan, 145, 164; castell, 26  
 Pesico, estany, 251, 270, 272  
 Picada, port, 120, 298, 300, làm., LXIX  
 Picamoixons, 114  
 Picholón, salt, 251  
 Piedrafita, barranc, 264, bretxa, 264; c., 246, 271; carena, 272; cercle, 246, 249, 262, 264, làm. XLIX, LIV; collada, 270; forqueta, 246; estany, 265; p., 254; r., 250, 263, 264  
 Pineta, muralla, 243; v., 121  
 Piniecho, b., 252  
 Pino, cascada, 269  
 Pinyana, p., 219  
 Pipós, c., 246; m., 250, 262  
 Pique Longue, 271  
 Pireneu, 175, 176, 185  
 Pisa, 53  
 Plan del Campamento, 301  
 Plano-Cheto, 263; cascada, 249; saltant, 264  
 Planoles, 190  
 Plataube, 274  
 Pobla de Claramunt, 46, 181  
 Pobla de Lillet, 307  
 Pobla de Segur, 291  
 Polituara, capella, 241, 257, veïnat, 248  
 Pondellos, b., 250, 275; c., 242, 246, 247, 251, 275; cercle, 250; m., 261, 262, 267  
 Pons, 118  
 Pont de Rei, 120  
 Port del Comte, s., 283, 284  
 Port vell, bretxa, 245  
 Portalet, c., 246  
 Portarró d'Espot, 287  
 Porté, p., 190  
 Portell d'Andorra, 113  
 Portella, 233; església, làm. XLI  
 Portet, b., 248  
 Posets, c., 5, 305  
 Prades, 143, 145; comtat, 123; s., 21, 114, 115  
 Prat, 180  
 Premià, 178, 205  
 Priorat, 114-116, 123  
 Puig d'Alp, s., 283  
 Puig Llançada, 113  
 Puig d'Orri, 285  
 Puigcavaller, 116  
 Puigcerdà, 31, 32, 137, 190, 192, 236, 283, làm. XXXIII  
 Puigmal, 113, 195, 284, 305



- Puigmorens, 113; foradada, 30; p., 190  
 Puigsacalm, 108  
 Puértolas, v., 158, 241  
 Pueyo, p., 252, 254-256; plana, 248, 258, 259  
 Pumero, canal, 300, làm., LXIX; coma, 299  
 Punta Senyalada del Montarto, vegi's  
   Montarto  
 Puntès de Mar, 200  
 Puys, c., 293  
 Puyuelo, 262
- Queralps, 194**  
 Querol, r., 190  
 Quijada de Pondellos, 277
- Rabat, 304**  
 Rama, r., 66  
 Rambla de Soba, b., 250  
 Rasquera, 116  
 Ratera, cascata, 175; port, 119  
 Ratillo, c., 245, 265, 269  
 Reims, 62  
 Remoulains, estany, 265  
 Respumoso, estany, 240, 263-265, làm. LIV  
 Reus, 98  
 Ribagorça, comtat, 150, 183; r., 119, 123  
 Ribes, 30, 32, 35, 46, 107, 191, 194, 235, 237,  
   238, 281; r., 160; v., 123, 159, 164, 189, 192,  
   195, 304, làm. XVI, XXVIV-XXXVII  
 Rigal, b., 248  
 Rigart, r., 31, 190, 194  
 Rincon del Verde, 243, 252, 273  
 Rinconada, c., 244  
 Ripoll, 30-32, 189, 191, 193, 208, 235-237, làm.  
   XXXIII  
 Ripollès, 107, 123, 159, 183  
 Riudellots, 106  
 Rius, carena, 250, 262; coll, 246; estanys,  
   làm. IV; regió lacustre, 7, 11, 271  
 Roca Blanca, c., 289, 291  
 Rocabrúna, 107  
 Rocacorba, m., 106, 107  
 Rocamala, 116  
 Roca Maura, 29  
 Rodós, puig, 108  
 Rois, estany, 8  
 Roma, 62, 72  
 Roses, 105, 151, 156  
 Rosselló, 122, 123, 139, 140, 150, 215, 234;  
   terme, 218\
- Rubí, p., 21  
 Ruda, r., 293
- Sabadell, 37, 99, 110, 180, 201**  
 Sabiñánigo, p., 253  
 Sabocos, estany, 252; penyès, 243  
 Saburedo, agulles, 15, 293; cercle, 264; re-  
   gió, 293  
 Sagadell, r., 194  
 Saillagouse, 144
- Saint Dié, 67  
 Saint Gaudens, 143  
 Saint Paul, 145  
 Salardú, 294, 295, 296  
 Salars, 297  
 Salat, r., 123  
 Saldiecho, estany, 249  
 Saliente, mont, làm. LX  
 Saloria, c., 284  
 Salorie, c., 119  
 Salou, cap de, 21, 114  
 Salto del Diablo, b., 248, 259  
 Sallent, p., 247, 250, 253-255, 259-264, 276;  
   làm. L; església, làm. XLVIII; port, 248,  
   253, 257; quiñó, 257, 259, 261  
 Sallient, saltant, 262  
 Sandaniés, p., 254  
 Sant Antoni, ermita, 250  
 Sant Boi, 180  
 Sant Carles de la Ràpita, 85, 86  
 Sant Cugat del Vallès, 199; monestir, 176  
 Sant Dimes, ermita, 45  
 Sant Feliu del Llobregat, 99, 198  
 Sant Hou, avenc, 169  
 Sant Joan de les Abadesses, 39  
 Sant Joan les Fonts, 47, 308  
 Sant Joan de l'Ermi, 113, 119, 282, 285, làm.  
   LVI, LVII  
 Sant Joan de Vilasar, 182  
 Sant Julià de Vilatorrada, 148, 306  
 Sant Llorenç del Munt, 110  
 Sant Marçal, Font, 19  
 Sant Martí d'Empúries, 302  
 Sant Martí Sarroca, 227  
 Sant Martí de Sesgleyoles, 153  
 Sant Maurici, estany, 175, 286, 287; làmina  
   LVII, LVIII  
 Sant Miquel de Fluvià, 105  
 Sant Miquel de la Cava, 86  
 Sant Nicolau, v., 287  
 Sant Pau, 107  
 Sant Pere del Burgal, 286  
 Sant Quinti de Mediona, 112  
 Sant Ruf, monestir, 235  
 Sant Vicens dels Horts, 168  
 Santa Agnès de Malanyanes, 45  
 Santa Bàrbara, 86  
 Santa Coloma, 107  
 Santa Coloma de Queralt, 114, 117; 175  
 Santa Creu, p., 284; làm. LV  
 Santa Cristina, 304  
 Santa Elena, engorjat, 249; estret, 243;  
   fort, 257; santuari, 258  
 Santa Magdalena, r., 284, 285  
 Santa Maria d'Aneo, 289  
 Santa Maria de Palautordera, 20  
 Santander, 182  
 Saqués, b., 249; p., 254, 258; serra, 248  
 Saragossa, 17, 18, 259  
 Sarra, pla de la, 262

- Sarrato, c., 270, 275; carena, 267  
 Sarriós, punta, 246  
 Sayetas de la Corona, 272  
 Segre, r., 113, 117, 119, 159, 183, 190, 214, 227, 228, 230, 231, 283, 284, lám. XLIII  
 Segrià, r., 177, 213, 215, 219  
 Senyora, estany, 291  
 Seu d'Urgell, 51, 113, 282-285  
 Sicília, 62  
 Sió, r., 117, 123  
 Sisa, ermita de la, 178  
 Sitges, 101  
 Soba, carena, 250, 292, 276  
 Sobrarbe, 167  
 Sobrepuerto, m., 244  
 Socotor, casa de, 244, 248, 254, 261  
 Solandeta, bosc, 262  
 Solano d'Escarrilla, 259  
 Soldivila, plaça, 217  
 Solsona, 111; bisbat, 148; comarca, 123  
 Somontano, 167  
 Son, m., lám. LXI; p., 289-291  
 Soques, c., 246, 247, 250  
 Sort, 282, 291  
 Soses, 218  
 Sospodós, fageda, 299, lám., LXVII  
 Sots-feréstecs, 109  
 Suaso, ribera, 274  
 Subenulls, c., 290, lám. LX; v., 287  
 Súrria, 110  
 Surroca, 107  
  
 Tablato, c., 245, 275; carena, 244  
 Taga, m., 170, 193, 195, lám. XXXI  
 Talarn, 137  
 Tallat, s., 115, 117  
 Talló, p., 283, lám. LV  
 Tamarite de Litera, 118  
 Tancada, estany, 86  
 Tànger, 304  
 Tarragona, 58, 70, 98-100, 137, 181; camp, 114, 116, 123, 154; port, 166; província, 82, 85, 93, 101, 143, 146  
 Tarrasa, 182  
 Tàrrega, 226, 228, 282  
 Tartareu, terme, 223, 224  
 Tebarral, estany, 277; llac., lám. LII  
 Tech, r., 170  
 Tempestats, cresta, 20  
 Tena, mapa de la vall, lám. XLVII  
 Tena, v., 241-249; 251-254, 257-259, 261, 265, 266, 271-275, 278  
 Tendenera, c., 274; carena, 243, 252; cercle, 272; muralla, 248, 259, 266, 277; port, 244, 253, 272, 273, 274  
 Ter, r., 25, 105-108, 111, 113, 191  
 Terpenagatapa, r., 66  
 Terradets, pas, 118  
 Ferrassa, 99, 110, 164  
 Terrissaire, coll, 286  
  
 Teruel, 157  
 Tesso de Son, c., 289, 291, lám. LX, LXI  
 Tiana, 179  
 Tibidabo, 181; m., 176  
 Tivissa, 116  
 Toçal de les Forques, 220  
 Tolosa, 190  
 Tordera, 21, 107; r., 19, 141, 160  
 Torelló, 108  
 Torla, 121; p., 253, 274  
 Tornalizas, b., 250  
 Toro, coll, 299, lám., LXVIII  
 Torrefarrera, p., 215, 218; lám. XXXIX  
 Torrelles de Foix, 112  
 Torreneules, 178; m., 194  
 Torres, coll, 9  
 Torresserona, 234; calvari, lám. XLVI  
 Torroella de Montgri, 25, 26, 27, 28, 29, 30, 154, lám. VII-XV; comte de, 27  
 Tortosa, 86, 88, 93, 100, 115, 116, 123, 137, 148, 152; partit judicial, 85  
 Tosa, 190  
 Toses, collada, 113; p., 31., lám. XVI; serra, 195  
 Tossa de Montbuy, 181  
 Tosses, 30  
 Tramacastilla, p., 244, 254; serra, 248  
 Traviesas, m., 246  
 Tredós, 278, 294, 296, lám., LXVI  
 Tremp, 22; conca, 117, 118, 123, 148  
 Trescazes, bretxa, 7  
 Tres Puys, 291, 293  
 Tres-Sorores, 242, 243, 271, 273, 274, 277  
 Tuc de la Comtessa, 11, 13, 15  
 Tuca Blanca, 299  
 Tuca de Mar, 15  
 Tucs de Campo, 292, 293  
 Turín, 52, 72  
  
 Ull de Ter, 23, 184-186, 195, 210, 281  
 Ulidecona, 86  
 Urgell, 113, alt., 177; canal., 99, 165, 227; pla., 114, 116-119, 123, 213; comte, 216  
  
 València, 64  
 València d'Aneo, 291  
 Valsoleta, b., 250  
 Valladolid, 51  
 Vallbona, 46  
 Valldeilbach, v., 182  
 Vallès, 109, 123, 141, 163; comarca, 111  
 Vallespir, 122, 123, 159, 183  
 Venasc, p., 11, 298, 301; Hospital, 300, v., 241  
 Venècia, 135  
 Vendrell, 98, 109, 112, 201  
 Verde, pic del, 243  
 Vert, s., 284  
 Vianya, v., 106  
 Vich, 148, 153, 306; bisbat, 148; plana, 108, 109, 110, 118, 123, 181



- Vidrà, 306  
Vidreras, 106  
Viella, 24, 48, 239, 240, 279, 280, 296, 298, 300,  
302; Hospital, 7, 11, 14; port, 15; vall, 187,  
188  
Viena, 72, 135  
Vignemale, m., 5, 265, 271, 274, 277, làm.  
XLIX, LIII  
Vilacolum, 105  
Vilafranca, 100, 137  
Vilafranca del Penedès, 98, 99, 307  
Vilanova de les Avellanes, 225  
Vilanova i Geltrú, 98, 99, 101, 181, 182  
Vilanova de Segrià, 233, 234  
Vilar, p., 190  
Vilarasau, m., 179  
Vilasar de Dalt, 178  
Vilavert, 118  
Villalba, 304  
Vinarós, 85, 86  
Vió, v., 158, 241  
Xemaneia, c., 292  
Xixena, monestir, 216  
Yenefrito, m., 252, 273  
Yésero, vall, 243

## TAULA GENERAL

	<u>Pàgines</u>
Escalació al Biciberri Septentrional, per Josep M. <sup>a</sup> Soler Coll . . . . .	5
Notícies documentals d'antics camins, viatgers i viatges, per A. Duran i Sanpere . . . . .	16, 195
Relació numèrica dels visitants al Xalet Refugi de La Renclusa . . . . .	23
Torroella de Montgrí, per Jaume Massó i Torrents . . . . .	25
La Foradada de Toses, per E. V. R. . . . .	30
Esports d'hivern a Ribes, per E. R. F. . . . .	32
En homenatge a les dones esportistes, per Juan Danés i Vernedas . . . . .	36
Exposició Cartogràfica Catalana . . . . .	48
Cartografia Catalana, per F. Carreras i Candi . . . . .	51
Treballs actuals de formació d'un mapa de Catalunya, per Josep de Rivera . . . . .	75
Condicions estructurals del terreny en la caracterització de les comarques catalanes, pel Dr. M. Faura i Sans . . . . .	103
Assaig sobre les comarques naturals de Catalunya, ajustades al moment present per Cèsar August Torras . . . . .	124
Catàleg de l'exposició de mapes de Catalunya, pel Dr. M. Faura i Sans, Doctor Jaume Marcet i D. Josep Franch . . . . .	131
La vall de Ribes i el nou ferrocarril de Ripoll a Ax . . . . .	195
En Ramon Nonat Comas, per Antoni Careta i Vidal . . . . .	199
Memòria del Secretari de la Secció de Fotografia, per Joaquim Amigó . . . . .	205
Notes d'una excursió pel Segrià i alt pla d'Urgell, per Joan Roig i Font . . . . .	213
El ferrocarril de Ripoll a Ribes . . . . .	235
En Melcior Rodríguez d'Alcàntara . . . . .	238
La Vall de Tena, per Juli Soler i Santaló . . . . .	241
<b>EXPLICACIÓ DE LES LÀMINES DE LA SECCIÓ DE FOTOGRAFIA</b>	
El poble de Montseny . . . . .	19
Monestir de Montserrat . . . . .	45
Sepulcre dels comtes de Queralt . . . . .	175
Estany de Sant Maurici i muntanyes de Colomé . . . . .	175
Estany de Mar. — Capdella . . . . .	176
Gelera del Mont Perdut . . . . .	176
Claustre del monestir de Sant Cugat del Vallès . . . . .	176
Claustre del monestir de Ripoll . . . . .	208
Un carrer de Bagà . . . . .	238
Església de Cap d'Aran. — Tredós . . . . .	278
Empúries . . . . .	302
Estany de Corones . . . . .	303
Bibliografia . . . . .	20
Crònica del Centre . . . . .	20, 45, 177, 208, 278, 303
Noves . . . . .	22, 47, 183, 209, 305, 308
Estació meteorològica de la Renclusa . . . . .	239, 279, 315
Estació meteorològica de Viella . . . . .	24, 48, 187, 188, 211, 212, 240, 280, 310, 311, 312, 313



## LÀMINES

Núm.	Pàgines
I. — El Pic de Biciberri, des de Montarto d'Aran. — Cresta superior de Biciberri . . . . .	8-9
II. — Estany superior de Biciberri. — Cresta del Biciberri meridional . . . . .	8-9
III. — Panoràmica des del Pic de Biciberri. Montarto d'Aran i els Comiols . . . . .	8-9
IV. — Panoràmica des del Pic de Biciberri. Estanys de Rius i de Mar. . . . .	8-9
V. — Escalant el Pic de Biciberri. — Escalant el Pic de Biciberri . . . . .	14-15
VI. — Estany de Biciberri i Pic d'aquest nom . . . . .	14-15
VII. — Plànol de la vila de Torroella de Montgrí. . . . .	28-29
VIII. — Galeria en el pati de casa Carles. — Portal de Sta. Caterina, abans de la restauració. — Torre de les Bruixes. — Exterior de l'Església . . . . .	28-29
IX. — Portal de Sta. Caterina. Vista interior de les defenses. — Interior de l'Església parroquial . . . . .	28-29
X. — Façana de la casa del comte de Torroella i aspecte del carrer de l'Església. — Pati d'entrada, pou i escala a cal comte de Torroella . . . . .	28-29
XI. — Pati de la casa del comte de Torroella. — Pati i claustre del convent d'Agustins, acabat en 1689 . . . . .	28-29
XII. — Finestra a casa Camps. — Al carrer de l'Església. — Al carrer de Figueres. — Al carrer Major . . . . .	28-29
XIII. — Santuari de Sta. Caterina. Taula de la Mare de Déu de la Llet. — Interior del castell amb vista d'una torre d'angle . . . . .	28-29
XIV. — Castell de Montgrí. — Interior del castell . . . . .	28-29
XV. — Castell de Montgrí. Planta de situació . . . . .	31-33
XVI. — Estació i poble de Toses. — Entrada al túnel per la Vall de Ribes. . . . .	32-33
XVII. — En August Herzog, guanyador de la cursa Internacional de resistència. — En Björn Björge, guanyador definitiu del Challenge velocitat. — En Pere Isern, de Ribes, guanyador de la cursa local. — Un salt del guanyador En Ricard Dorph . . . . .	32-33
XVIII. — La casa de Mas Conill. — Un concursant en la prova de fons. . . . .	32-33
XIX. — Imatge de Sant Jordi damunt del mapa general de Catalunya. (Núm. 10 del Catàleg) . . . . .	188-189
XX. — Description de los Condados de Rosellon y Cerdaña y sus anexos. (Núm. 83 del Catàleg) . . . . .	188-189
XXI. — Cataloniae principatus et Ruscinonis ac cerretaniae comitatum. (Núm. 20 del Catàleg). — Principatus Cataloniae nec non Comitatum Ruscinonensis et Cerretaniae. (Núm. 25 del Catàleg) . . . . .	188-189
XXII. — Catalonia. (Núm. 13 del Catàleg). — La Catalogne. (Número 19 del Catàleg). . . . .	188-189
XXIII. — Catalonia. (Núm. 24 del Catàleg) . . . . .	188-189
XXIV. — Etats de la Couronne d'Aragon, ou se trouvent les Reyaumes d'Aragon et de Navarre, la Principauté de Catalogne. (Núm. 22 del Catàleg). . . . .	188-189
XXV. — Nueva descripción geographica del Principado de Cataluña. (Número 1 del Catàleg). — Nueva descripción geográfica del Principado de Cataluña. (Núm. 4 del Catàleg) . . . . .	188-189
XXVI. — Mapa del Principado de Cataluña. (Núm. 6 del Catàleg). — Mapa Geográfico del Principado de Cataluña. (Núm. 5 del Catàleg) . . . . .	188-189
XXVII. — División provisional de la antigua Cataluña en Cuatro provincias. (Núm. 11 del Catàleg) . . . . .	188-189

<u>Núm.</u>	<u>Pàgines</u>
XXVIII. — Mapa de Catalunya, dividido en las cuatro provincias. (Núm. 41 del Catàleg). — Mapa de Catalunya, con las nuevas divisiones. (Núm. 33 del Catàleg).	188-189
XXIX. — Mapa del Obispado de Barcelona. (Núm. 65 del Catàleg). — Obispado de Tortosa. (Núm. 66 del Catàleg).	188-189
XXX. — Treballs actuals de formació d'un mapa de Catalunya.	188-189
XXXI. — Taga. (Núm. 210 del Catàleg)	188-189
XXXII. — Montserrat (plànol en relleu)	188-189
XXXIII. — Plànol del ferrocarril de Ripoll a Puigcerdá	190-191
XXXIV. — Vall de Ribes. La via del tren en el tros de l'establiment dels Banys Montagut.	192-193
XXXV. — Vista sud de la vall de Ribes. — Vall de Ribes. Estret de les coves i Banys de Ribes.	192-193
XXXVI. — Vall de Ribes. Pont i saltant de Montagut. — Viaducte sobre el torrent d'Angelats	192-193
XXXVII. — Vall de Ribes. L'estació i vila de Ribes	192-193
XXXVIII. — En Ramon Nonat Comas	198-199
XXXIX. — Torrefarrera. Detall de la població. — Alfarràs. Pont sobre el Noguera Ribagorçana	220-221
XL. — Algerri. Vista general. — Castelló de Farfanya. Castell i torres de les muralles	220-221
XLI. — Alguaire. La «porta falsa» de l'església parroquial. — Castelló de Farfanya. Font monumental. — Os. Font monumental. — Portella. Església parroquial	220-221
XLII. — Castelló de Farfanya. — Retaule de Sant Andreu en l'església de Santa Maria. — Retaule de l'altar major de l'església de Santa Maria	220-221
XLIII. — Camarasa. Absis de l'església vella. — Riu Segre i serra de Montroig.	220-221
XLIV. — Camarasa. Detall de l'interior de l'església vella. — Albesa. Imatge de la Mare de Déu. — Almenar. Església parroquial	220-221
XLV. — Balaguer. Imatge de la Mare de Déu del Miracle. — Camarasa. Torre del castell	220-221
XLVI. — Balaguer. Altar de Nostra Dona de l'Esperança en l'església de Sant Salvador. — Torresserona. Calvari i sitges	220-221
XLVII. — Mapa de la Vall de Tena.	248-249
XLVIII. — Sallent. Interior de l'església	256-257
XLIX. — Vista del Vignemale des de la collada dels Batans. — Panorama del Balaitous, estanys d'Arriel i cercle de Piedrafita des del pic d'Arriel	256-257
L. — Panorama sobre Sallent i la Vall del Gallego	256-257
LI. — Establiment i lbon dels Banys de Panticosa. — Llac de Brazato i pics d'Algás, d'Arualas i de l'Infern.	264-265
LII. — I. Vista panoràmica des del Pic de l'Infern	264-265
LIII. — II. Vista panoràmica des del Pic de l'Infern	264-265
LIV. — Estany Respumoso; al fons els pics del cercle de Piedrafita. — Estany Respumoso i muntanyes d'Arriel al fons	264-265
LV. — Talló; poble i església. — Santa Creu; poble	268-269
LVI. — Camí de Sant Joan de l'Herm	268-269
LVII. — Santuari de Sant Joan de l'Herm. — Estany de Sant Maurici	268-269
LVIII. — Pic Oriental dels Encantats. — Estany de St. Maurici i els Encantats.	268-269
LIX. — Pala d'Erexe. — El Montanyó des de sota la Pala d'Erexe	268-269
LX. — Vistes panoràmiques des del Tesso de Son	268-269
LXI. — Esterri d'Aneo i muntanyes de Son. — El Tesso de Son des del coll de Forn de cals	268-269
LXII. — Estany Gerbé	296-297
LXIII. — Port de la Bonaigua. — Els Puys de l'Estany Gerbé	296-297
LXIV. — Ribera de l'Aiguamoix. — Cascada d'Aigües Tortes	296-297



<u>Núm.</u>	<u>Pàgines.</u>
LXV. — Les primeres ensenyances al pla de Beret. — Pla de Beret i les Ma- leïdes al fons. . . . .	296-297
LXVI. — Arties. — Tredós . . . . .	296-297
LXVII. — Faigeda de Sospodos en l'Artiga de Lin . . . . .	296-297
LXVIII. — Coll de Toro i Mall de l'Artiga. — Pla de l'Artiga . . . . .	296-297
LXIX. — Canal de Pumero. — Clots de l'Infern i port de la Picada . . . . .	296-297

LÀMINES DE LA SECCIÓ DE FOTOGRAFÍA

Poble de Montseny, clixé d'Enric Llorens. . . . .	}	pp. 316-317
Monestir de Montserrat, clixé d'Adolf Zerkowitz . . . . .		
Sepulcre dels comtes de Queralt, clixé d'Enric Llorens. . . . .		
Estany de Sant Maurici i muntanyes de Colomé, clixé de Joan Nonell . . . . .		
Estany de Mar. — Capdella, clixé de Lluís Santasusana . . . . .		
Gelcra del Mont-Perdut, clixé de J. Soler i Santaló. . . . .		
Claustre del Monestir de Sant Cugat del Vallés, clixé de Joaquim Torras. . . . .		
Claustre del Monestir de Ripoll, clixé de G. Sala . . . . .		
Un carrer de Bagà, clixé de Manuel Riera. . . . .		
Església de Cap d'Aran. — Tredós, clixé de Joan Nonell . . . . .		
Empúries. — Porta del recinte romà, clixé de Pere Monistrol . . . . .		
Estany de Coronas, clixé de J. Soler i Santaló . . . . .		