

Butlletí

del

Centre Excursionista de Catalunya

Discurs del President (*)

Senyores i Senyors:

Una volta més des d'aquest honorós sitial en el que m'heu enlaira't per carinyosa consideració, vinc a dirigir-vos la paraula, en sessió tan solemne com la d'avui, en que donant una repassada a tots els treballs efectuats durant l'any, venim a renovar amb creixent impuls nostres anhels en pro dels fins culturals i patriòtics representats per l'excursionisme.

Distints son els aspectes que aquest ens ofereix i per lo tant son camp d'acció és molt ampli i extens. No és difícil, doncs, escullir un tema; l'essencial és encertar-lo.

Prop de l'hora d'un capvespre d'aquest mes d'octubre, en que les postes de sol son de les més belles i corprendores de l'any, veient desaparèixer les últimes coloracions lluminoses en els apartats horitzons; en l'hora misteriosa del caient del dia, en que les distàncies semblen allunyar-se, les ombres creixen i les siluetes retallades de les muntanyes, aclarades suaument pels últims reflexes del sol morent, imprimeixen a l'esperit pregona melangia; m'estava assegut en un carenar de nostres veïnes muntanyes, reconcentrat en agredolç benestar, contemplant les meravelles de paisatges i panorames, que s'anaven esmortint apaciblement. Les ombres s'emparaven del fons de les valls, mes la claror suau de l'entrellusca dibuixava plenament tots els perfils de les serres; els arbres escambellats en els cims, retallats en la claror del cel, brodant belles transparències, destacats garbosament formant pintoresques tirallongues, alegantats per l'efecte dels contrallums, m'apareixien com misteriosa processó marxant a pas suau i el cor se me n'hi anava,

(*) Llegit en la sessió inaugural del CENTRE EXCURSIONISTA DE CATALUNYA celebrada el dia 4 de novembre del corrent any.

me produïen sentiments d'enyoradissa frisança i hauria volgut en ales del desig transportar-me allí entre ells, barrejar-m'hi i fruit de la llum llunyana i dels espectacles bells que a ésser sers animats podrien ells fruit.

Allargava enllà l'esguard i se m'esfumàven, al lluny, les serres pirenenques i altres d'elles derivades, el gegantesc Montseny, Sant Llorenç de Munt, el fantàstic Montserrat i les encara ben aclarides muntanyes de Ponent. Quiscuna oferia tonalitats distintes, mes totes elles misterioses i atraïentes. Totes semblaven posseir un do magnètic que m'impulsés dret a n'elles; i tot fantasiant, perquè aquest és també un do que Deu ha concedit als excursionistes; i tot planyent-me de no tenir la virtut de volar envers elles i de sadollar-me de l'ansia de posseir-les i petjar-les, se m'esdevingué al pensament que era un bon tema per a desenrotllar en la diada d'avui, el de la Atracció de les Muntanyes. Intentaré fer-ho.

Es sorprenent el poderós encís que exerceix la muntanya en l'esperit de l'excursionista. Es una sensació ferma, que jamai s'esmorteix, que perdura amb els anys i que quan no es pot assolir se converteix en deix enyoradis. Quan l'excursionista muntanyenc, per les circumstàncies que es vulgui, es veu obligat a renunciar a la muntanya, segueix fruit dels records que endolceixen sa memòria i aminora sa recansa fruit dels relats que li esmenten passatges de llocs volguts o d'altres que van avivant sa fantasia.

Situem-nos ara en una ampla plana, per bella que sia, per afavorida que's trobi per les gales de la naturalesa, brodada d'arbres i revestida de verdor; si l'envolten de lluny o d'aprop, tirades de muntanyes ratllant els horitzons, no serà la plana amb totes ses belleses, la que'ns atraurà; ens suggestionarà més el misteri de les serres, el secret de les amagades valls i la testa ensoperbida dels alts cims. ¡I que trista és la terra allí on no sobresurten les muntanyes, on tot és ras, sols ondulacions més o menys planeres, on el firmament se confón en ratlles llises! Sols n'hi ha una de planura que exerceix suggestió viva i potent sobre nostres sentits. Es aquesta la immensitat de la mar, amb son bell colorit i son brumós horitzó, en el que s'hi endevinen nous espais, sensacions fermes, perills a vèncer, misteris infinits.

Tornem en terra des d'endins de les tormentoses planúries de la mar, ens anem apropant a la costa, sentim ànsia de veure terra i en obrir-la ens atrau tot seguit l'esguard la silueta de les muntanyes, resortint fumoses o perfilades; de les muntanyes estimades de la terra, de les que hem trepitjat mantes vegades, de les que en coneixem els reconets i que ens guarden bells records de sensacions

fruïdes. Les anem desgranant d'una en una i si clarament no les obirem, les endevinem o pressentim.

Lluny de la pàtria pròpia, separats d'ella per llunyans espais, al sentir-ne la anyorança en moments de delectació de l'esperit, se'ns dibuixaran en el somniós pensar les muntanyes de la terra, les que més coneixem, les que són afalac de nostres preferències, i les veurem ressortir amb llurs característics aspectes, amb les tonalitats que les especialitzen. I sovint per damunt de les muntanyes forasteres, que ens enroindin i que no les aimem tant, per més que ens encisin, perquè no són les nostres, ens semblarà aparèixer per entre les atapeïdes nuvolades que les coronen o per entre les boirines que les mig amaguen, les muntanyes de nostres amors, les muntanyes de la pàtria, que la sintetitzen en nostre esperit.

Fixem-nos ara en el començ de la vida activa d'un excursionista muntanyenc i ens dibuixarem potser la nostra. Per impuls propi o suggestionat per altres mòvils exteriors, empenirà el neòfit sa primera ascensió a qualsevulla dels cims que són l'A, B, C, de l'excursionista. Davant de la magníficent grandesa del panorama obirat, del bell entrenall de muntanyes ofertes al vol de sa mirada, se fixarà amb preferència en les que per son predomini sobre les altres o per sa forma suggestiva li tindran més potència d'atracció. Aquestes muntanyes li quedaran impreses en les nines dels seus ulls i en el més pregon del seu pensament i no veurà ja el moment d'anar-les recorrent una per una; i d'aquelles el desig i la voluntat l'enmenaran a unes altres i així, escalant cims, recorrent valls i dominant les baixes serres, anirà repassant la terra i l'anirà coneixent i, coneixent-la, la estimarà cada dia més i, estimant-la, farà conèixer i esdevindrà per bell encadenament no sols un perfet excursionista muntanyenc sinó també un ferm patriota i un home fort i sencer de còs i esperit.

I vosaltres, com jo, antics excursionistes i tots aquells qui vos heu prè a aquest noble exercici com a base d'investigació, d'observació i d'estudi, no vos alarmeu gens ni mica, ni temeu pel pervindre, ni per les orientacions de l'excursionisme perquè una part dels nou iniciats entrin en el gremi per lo que'n podrieu tal volta dir porta falsa de les manifestacions purament esportives de l'atletisme i de les curses de muntanya. No'n temeu pas. Les muntanyes tenen prou atracció amb llurs preuades gales, amb l'esplendidesa de bellesa naturals i amb els preuats records històric-monumentals arrecerats en llurs amagades valls, per a despertar, fins en els adormits, l'amor i l'interès per a llur observació i estudi. El que petja nostra muntanya se sent de jorn en jorn més català i tal com

s'hi sent té d'esdevenir fatalment un excursionista perfet tal com l'entengueren i l'entendem tots els practicants de l'excursionisme esportiu, observador i educatiu alhora. Aquesta nova forma és un aspecte més del gran camp especulatiu de l'excursionisme.

També temereu un dia quan s'introduí en nostre camp el noble i utilitari exercici dels Esports de Muntanya. I tots hem pogut veure com aquest brancall tan important ha donat fruits esplendents, baix distints aspectes, en profit i glòria de l'excursionisme.

L'atracció que en nosaltres exerceix la muntanya no és de forma purament suggestiva; són distints els factors que obren en aquesta atracció. La muntanya enclou una munió d'afalacs que'ns inciten a amar-la i admirar-la. Ens ofereix i hi anem a cercar-hi les forces que ens donen vida, la salut del còs i de l'esperit, l'aire pur i sanítós de les grans altituds, la bella natura en sa major esplendidesa, els grans espectacles dels elements, el repòs de l'esperit, el refús i apartament de les misèries de la vida, la fermesa de caràcter, el seny i el valor en les aspreses de la vida, l'empelt de la tradició, de les velles costums i de les senzilles virtuds foranes en nostre caràcter mixtificat sovint per l'ambient anorreador de la ciutat, el ferm amor a la pàtria que s'ens manifesta en els aspectes del terror, en son bell ésser i en la munió que'ns ofereix de records monumentals d'un gloriós passat.

En els asprors de la vida, quan ens domina un punyent pessimisme, quan les contrarietats ens aclaparen o bé ens atueix el pes feixuc de continuat i ineludible treball, al fruir en determinats moments de serenitat d'esperit i de repòs, la visió de la muntanya, als que la coneixem i la estimem, ens acarona i afalaga, s'ens presenta com una clariana lluminosa en la negrura, com un amic carinyós que'ns atrau, que'ns allarga els braços amorosos i que'ns crida per a oferir-nos serenitat i confort.

I d'enfilar-nos serres amunt, ferm el peu i sanejat l'esperit, oblidem tot lo de baix, tot sentiment malestruc, tota capciosa cabòria i anem enlairant l'esperit a mida que'ns anem enlairant sobre la baixa terra. I desfent-nos de pessimismes davant de la magníficent naturalesça, ens sentim forts i coratjosos per a arrastrar totes les contingències de la vida i retornem avall renovellats, fermes i serens, disposats a lluitar amb totes les contrarietats.

L'exercici físic a la muntanya és el més enrobustidor del còs; ben practicat és el més sanítós. La puresa de l'aire entona i vivifica els pulmons, fa bategar lliurement el cor i produeix en tot l'ésser una força inusitada que dóna elasticitat als muscles i activitat i lleugeresa al còs.

La fatiga en la muntanya se sent menys que en la terra baixa, encara que l'esforç físic sia més poderós. La pesadesa que notem marxant per la ciutat i pels baixos plans, no la sentim caminant pels cims i frescant per les altes serres. En sentir quelcom de cansament, després de pocs moments de repòs, hom torna a la tasca amb més braó si cab. ¡L'aire pur i fi de les muntanyes si n'és de reconfortador! En dies bons, amb una atmòsfera clara i pura, sota d'un cel d'una blavor resplendent, d'una calor intensa, que no pot ben capir el que no l'ha fruit, observem al fons, vers la terra plana, la calitxa brumosa i anorreadora que s'aplana sobre ciutats i poblats.

La muntanya és formosa en tot temps de l'any. Són ben distintes ses característiques en el transcurs de les estacions i, no obstant ofereixen similar atracció.

Si sentiú predilecció per una muntanya determinada, per molt que la recorreu no vos cansarà mai; sempre hi observareu nous i variats aspectes. Essent la mateixa, mai la trobareu igual. Distints factors hi contribueixen; les distintes hores del dia, les èpoques de l'any, els aspectes variats de les ramades que hi pasturen, els efectes atmosfèrics, les entonacions de llum distintes produïdes per combinacions de boires i nuvolades, la mateixa disposició pròpia de sentit i de visió.

Els grans espectacles de la naturalesa tenen en la muntanya molta major atracció. Els efectes atmosfèrics són de màxima grandiositat. ¿Què voleu més formós que'ls jocs fastuosos de les boirades? Les veureu recargolar-se pels cims tot fastejant-los; els enronnden graciosament: els amaguen altres voltes en llur sí, descobrint-los novament entre esplèndids efectes de llum i de color; tan prompte s'esfilagar-s'en com s'acoblen unes damunt d'altres prenent formes gegantesques i capritxoses; sovint el vent les empeny amb brusquetat violenta o les atura en el propi carenar de les serralades no deixant-les passar, alçant-les enlaire en gròs remoli i rebatent-les enrera.

¡I com s'hi maten les hores, com transcorre el temps volador en la contemplació llur! L'esperit s'hi assadolla de calma i tranquil·litat.

¿I quan s'aplanen vers al fons extenen-se lla d'enllà, fins als apartats horitzons, formant com una gran mar tormentosa de blanc onatge? ¡Quina grandiositat ens ofereixen! Els turons i les serres baixes ressurten entremig d'elles aparentant illots i la llum solar combinada hi dóna delicades entonacions i sorprenents efectes. Vegeu-les ara quan en llur sí s'hi congrien tempestats i vos troba-

reu amb un cel radiant de blau sobre la testa, mentre a vostres peus zig-zaguegen els llamps i ronca la tempestat.

Les grans tempestats a la muntanya és menester haver-les patides per a ferse càrrec de llur magestat i grandesa. Són moments en que l'ànima lluita i batega entre la magnificència de l'immens espectacle, el terror que ocasiona i els riscos i penalitats que reporta. Se senten ansiosos moments d'aclaparament i angoixa. La furiosa tempestat passa rabent sobre nostres caps, i sentim a voltes els efectes de la furienta pedregada i del proper fueiteig dels llamps. Alcem per fi la testa, el rebombori va passant i allunyant-se, minva la força del vent i en esclarir-se el cel, a les primeres lluïssors de llum serena, ¡quin reconfort!, ¡quin benestar! Són moments i espectacles que penetren en el fons de l'ànima i que no s'obliden mai més. ¡Quina fruïció al recordar-los! ¡Com un se vanta d'haver-los sentit!

¿No heu passat mai una nit al ras, sota una tenda de campanya o en una cabanya de pastors, al peu d'un estany amb solitud immensa, sota un cobricel de pimpellejants estrelles brilladores, amb vaguetats de sorolls misteriosos, inconcebibles per als que no'ls ha concebit en les solituds muntanyenques i en les grans altituds, amb un bell despertar de matinada amb esclats superbs de llum i de color, produint un goig tranquil, sensacions inusitades? ¡Què n'és de bella aleshores la vida!, ¡quin desig de fruir-la, quina claretat d'esperit, quin fruir de la mascle natura, quin empelt de renovelladores forces!

I a l'espectacle de la muntanya dolça i rient a la primavera, verda i esplendorosa a l'estiu, de bells i melangiosos tons tantost rogencs com grognencs i grisos a la tardor, amb arbres mig despullats de voleiadores fulles, contraposem-hi el de la muntanya a l'hivern, revestida de negres i sinistres nuvolades, fuetejada pel vent, mascle i farrenya, de majestuosos a la vegada que tètrics aspectes, amb les grans llençolades de neu que l'allisen i l'aplanen, amagant-li sos contorns, tarteres i esborancs, envoltada d'aterradora solitud, de solemne callament, sense herba, plantes ni ocells, sense aigua remorosa i joganera, sols gelada fredor, tons glaçats, efectes d'allaus, arbres retorçuts i amenaçadors caients.

I aquesta muntanya, amb aquestes tristors, amenaçadora i inhospitalària, també ens atrau i ens incita a anar-la a sorprendre en sa bella solitud. Assolim un cim a l'hivern i si el dia és seré fruïrem d'un cel immaculat, d'uns panorames detallats, clars i extensos, com no'ns és factible fruir-los en cap més temps de l'any.

Els esports de neu amb llurs útils aparells, han facilitat l'atrac-

tiu de l'espectacle de les grans muntanyes a l'hivern; es pot dir que ens les han apropades i ens n'han suavitzat els perills fent que sovintegessin més en tot temps les excursions muntanyenques.

Un dels incentius que ens atrauen més a la muntanya són les escalades als cims més alts, de més arriscat accés i de situació més enrevessada. A primera vista i a ulls profans apareix aquest aspecte de l'excursionisme com un simple acte d'ardidesa i de desenrotllament de forces físiques. I no obstant, res més lluny de la realitat. Nostres excursionistes en efectuar aquests actes, algunes voltes d'heroic esforç, no ho fan pas per descarnat esportisme. Al trepitjar aquests cims i carenars, on l'home se sent fins superior a sí mateix, on se frueix, com enlloc més, de la grandiositat de la naturalesa i dels immensos espais, on els perills van agermanats amb la vanaglòria de la tromfant voluntat, hi anem a buscar alguna cosa més i el resultat de nostres treballs ho corroboren, hi anem a cercar l'estudi de nostres grans serres mares, la contextura del tèrrer, sa estructura geològica, la formació de les altes valls amagades, el curs sinuós de les mateixes, les fonts més altes de nostres cursos d'aigua, les arrels de secundàries serralades. A més d'això — per què amagar-ho si és just i humà —, hi cerquem també la vanaglòria d'ésser els primers en trepitjar llocs de què no es té coneixement d'haver sigut per altres assolits o explorats.

I si ens atrauen les muntanyes per llurs cims i carenars, per les esplèndides belleses naturals amagades en llurs replecs i en els faldars i fons de les valls, per llur riques fonts, esplèndids naixements d'aigües, saltants i cascades, cingles i penyalars; ens atrauen també pels records que'ns guarden de generacions passades, pels monuments que ens reserven d'anteriors centúries, per les ruïnes venerables que ostenten, per les costums a son recés conservades, per les tradicions i llegendes que s'hi recullen, per modismes i especialitats lingüístiques que'ns ofereixen i per moltes altres i variades circumstàncies.

La muntanya amb ses floretes esquisides, pulcrament dibuixades i belles de colors, amb ses plantes rares de gran interès per al botànic i amb sa munió de variats insectes, bells i curiosos, ens ofereixen altre interessant motiu d'atracció. ¡Que n'és de bella i fructuosa la observació i l'estudi en aquest important ram de l'excursionisme!

I anem-les observant les festoses valls i els fons dels esquenalls de les serralades. En els cims de turons, isolats o estratègics, en els més aspres i espadats, hi notem, atraient-nos amb son pintoresc aspecte, restes de castells, alguns d'ells grandiosos, abando-

nats ja per llurs senyors al baixar i establir-se junt als poblats, després del període migeval, ja soterrats en nostres guerres d'independència, castells que guarden interessants records de les lluites entre senyors, entre aquests i el poder real, entre els pagesos de remensa i els senyors que els oprimien i entre els defensors de la terra i els que vingueren a arrabassar-li sos drets i llibertats. I tals venerables ruïnes mostrant encara llurs superbes carcanades i restes potentes de llurs fermes murallams i torres, ens atrauen, ens enfervoritzen i ens fan meditar sobre el present, el passat i el pervindre de nostra aimada Catalunya. Captiven també i atrauen nostra atenció i nostre interès altres petits castells roquers de més modesta apariència i isolades torres de guaita i defensa, esguardant-se de lluny les unes a les altres, emplaçades sovint en termes de comarques naturals o històriques, constituint un interessant engranall estès per tota nostra terra. I en el fons de les valls, gairebé sempre junt a la unió de dos o més cursos d'aigua, situades pintoresca i garbosament, hi trobem les més importants poblacions de muntanya, les de més interès tradicional i històric.

I si ens apartem de les construccions militars o guerreres i de les purament civils encaminant la mirada vers als cims, allí on la vista sia més desembrçada, obirarem en llocs ben enlairats, damunt de cingleres, en caps de serra, en puntes agudes o en cònics tossals, gran nombre de marques blanques que ens denotaran la existència d'altres tants santuaris enlairats en els llocs més prominents, pels fidels de diverses èpoques i enlairats allí precisament per a ésser obirats des de llunyanes distàncies i per a que aportessin llur benèfica influència a la protecció dels pobles, caserius i comarques que a són poderós prestigi s'encomanessin. ¡I que n'és de bonic tot aquest interessant entrenall! ¡I quin desig fa sentir de recórrer-ho i admirar-ho! ¡Quantes belles costums, llegendes i tradicions amparen aquests modestos monuments, penyora de senzillesa, de fervorós sentiment i de ferm amor patri de repetides generacions!

Penetrem en els replecs de les serres, especialment en les més amagades valls pirenenques i en llocs dominants de caserius hi trobarem un seguit d'esglesietes romàniques, la major part petites, de gran correcció de línies i elegants en sa senzillesa, algunes d'altres amb detalls artístics ben recomanables i algunes encara més, amb belles obres d'art, present o donació de potents i benefactors senyors. Totes elles ens recorden l'època de la reconstrucció de la pàtria catalana.

I si penetrem encara en les valls més amagades, en apartats

llocs de solitud, resguardats pels rectes careners de les muntanyes hi trobem venerades i poètiques despulles, moltes d'elles de ver caràcter artístic, dels primers cenobis de monjos benets que s'establiren en el país en iniciar-se la reconquesta i que amparats per comtes i senyors que'ls hi feien cessió de béns i territoris, a la vegada que realitzaven sa missió apostòlica, colonitzaven el país, conreaven les terres, exercien de pastors amb el foment de la ramaderia i realçaven el país aixecant-lo de l'aclaparament en què l'havien postrat les irrupcions agarenes.

En llocs més plascévols ja, prop d'abundor d'aigües, de belles arbredes i de més pròspers i fértils conreus, atrauen nostra atenció els grans monestirs, mansions a la vegada senyoriales i fortes, dels temps de la opulència monàstica, quan retirats els monjos en aquests llocs de repós, recollien en ells els restes de la civilització i de la cultura, en aquelles èpoques de revolta; acollint-se en ells, separats del tormentós enrenou d'aquell món trontollat, tots aquells barons que buscant la quietud i el recolliment volien dedicar-se a l'oració i a l'estudi.

¡Quantes coses ells salvaren, que generacions posteriors malmenaren sacrílega i brutalment!

I en l'estudi de lo vist i observat, en la contemplació de les incomptables belleses de la terra, hi refermem nostre caràcter català, anem a despullar-nos del cosmopolitisme de les ciutats per a pendre dels llocs muntanyencs l'esperit de la raça, d'independència de caràcter, d'amor a la llibertat santa i noble i recurrent la terra ens sentim cada dia més catalans i anhelem véure-la tal com té d'ésser la nostra terra, tal com la sentim, tal com la volem.

I si tot això que ens atrau anem a cercar a la muntanya, ¿què hi portem nosaltres en canvi?

Hi aportem l'esperit cultural ciutadà, nostre anhel de reconstitució pàtria, el coneixement i l'estudi de les regions, l'amor a lo noble i a lo bell de la terra, la defensa i conservació de sos monuments naturals i artístics, la vigilància dels mateixos, la divulgació de les belleses i lo que'n podriem dir la urbanització de la muntanya. No cal puntualitzar en aquests moments lo que ha fet en tots aquests sentits l'excursionisme. Per medi de guies i treballs monogràfics la fem anar coneixent i ho farem més encara; amb els refugis construïts i amb la xarxa dels que tenim en projecte i estudi, facilitem la aproximació a la muntanya; amb el senyalament de camins fem més accessibles les terres altes i marcant els passants més vulnerables per a escalar els cims aconseguim que sien aquests cada dia més coneguts i estimats.

Falta encara que l'excursionisme vagi unificant i arrodonint la seva obra, que s'omplin alguns buits d'exploració, que les naturals preferències demostrades al Pireneu i a determinades muntanyes s'estenguin per un igual a les d'altres regions que per circumstàncies especials han sigut poc estimades o deixades de banda, que en fer l'estudi de les regions o comarques se faci també un estudi detallat, de curiosos interès, dels antics camins reals, que portàven segles d'existència, camins que van desapareixent amb les modernes vies de comunicació, podent-se notar encara en alguns d'ells, interessants construccions que's van aterrant i que ens donen idea de l'enginy de passades generacions. Podriem citar entre altres casos curiosos murs de sosteniment en els mals passants dels engorjats i dels cingletars, pintorescos pontets mig enrunats coberts de molsa i eura en la travessa dels riberals, ponts ardits de construcció elegant i atrevida damunt del llit dels amples rius i sovint aprop de les antigues poblacions, obres de defensa o de resguard en els termes comarcals i en llocs estratègics, junt amb altres minuciositats més que no deuen escapar-se al bon cop d'ull de l'excursionista expert.

Heu's-aquí perquè la muntanya ens atrau i ens crida envers ella. Heu's-aquí perquè ens suggestiona i perquè li endressem nostres preferències i nostres amors, tant per lo que és ella en sí, com per lo que en nostres sentiments ens representa.

He dit.

CÉSAR A. TORRAS

Memòria del Secretari (*)

SENYORS:

De nou vinc a molestar vostra atenció amb la lectura d'altra Memòria explicativa dels fets ocorreguts i tasques realitzades durant el passat curs. A bon segur que a l'imposar al Secretari per prescripció reglamentària aquest treball, malgrat el que no més sigui una vegada a l'any, poc van creure que la volada que pendria nostre Centre fos de tal naturalesa, que vindria dia com avui que quasi bé es fa impossible fer ressenya detallada, com fóra el meu desig, de tot ço que ha tingut lloc dins aquest casal, bressol i casa pairal de l'excursionisme català. I no creieu que en dir això me refereixi a la materialitat de la abans dita ressenya ni en omplenar

(*) Per manca d'espai i per a evitar repeticions hem reduït el text de la present Memòria. Vegi's la Crònica del Centre en els mesos corresponents.

quartilles i més quartilles sobre la mateixa, sinó fent-me càrrec del molestós que resulta sempre pels oients una lectura d'aquesta mena quan es fa inacabable. Aixís és que, vos prec per endavant, que tenint en compte la meva situació i prescripció imposada, sabreu indulgenciar-me si malgrat els meus esforços en ésser concís i curt no puc lograr els meus propòsits.

PUBLICACIONS

Aquest és un capítol important que s'ha emprés el nostre Centre.

Deixant apart la publicació metòdica del *Butlletí*, que es procura millorar mitjançant els elements en que es poden anar comptant i sentint la necessitat imperiosa de la publicació de guies parcials que encaminin l'excursionista a visitar tot ço de notable que enclou la nostra terra, ha seguit a la publicació de la guia itinerària del Montseny altra de semblant dedicada a la Maresma o costa de Llevant, i aixís s'anirà fent en el successiu, omplint un buit que nostre Centre havia d'omplenar.

Cal fer menció, del mateix modo, amb veritable goig, del folleto de propaganda pels xalets. Tots vosaltres l'haureu vist i això m'excusarà de ponderar-lo. Fórem uns ingrats si no citéssim aquí públicament els noms dels consocis Gaspar Sala, Alfred Bosch i Joaquim Rubió, encarregats de portar-lo a terme, els quals hi esmerçaren tots els seus treballs per a que resultés, com ha resultat, digne del Centre Excursionista de Catalunya. El públic ha correspost agotant-lo en un breu període de temps.

Aixís, de la mateixa manera, parlarem de les edicions de postals de nostres Pireneus, que degut a la seva bondat de treball i contingut van agotant-se ràpidament. No hi ha pas dubte que, seguint amb l'encert d'ara, el ram de publicacions serà una branca que donarà profit i nom a nostra volguda Societat.

Enclourem també en aquest capítol la donació del Centre a la Companyia del ferrocarril de Ribes d'una col·lecció de fotografies d'aquelles pintoresques valls, per a figurar a l'interior dels cotxes per animar als turistes a visitar-les.

XALETS REFUGIS

Senyors: referent a aquest punt, tinc la satisfacció de dir-vos que aquests xalets, que al principi eren visitats per algú que altre excursionista, van complint tant l'objecte de sa construcció, han aficionat tant a la muntanya, que ja resulten insuficients; de manera

que, a seguir aixís, crec que no hi haurà altre remei que engrandir-los, doncs és molt sensible que en dies determinats no puguin donar alberg a tots els excursionistes que truquin les seves portes i hagin de passar de llarg. Heu's-aquí els visitants: Ull de Ter, 911 excursionistes; La Renclusa, 187.

Del servei serà el millor elogi el dir-vos que l'Atracció de Forasters d'aquesta ciutat els ha concedit el premi de 500 pessetes, que adjudica cada any als hotels i fondes de Catalunya que millor compleixen el tracte i serviment.

Dec també fer constar que l'Ajuntament de Sabadell ha congnat, com l'any passat, 500 pessetes per a subvencionar-los. El Centre li deu agraïment.

Val la pena, ja que dels xalets parlem, que tots fem la propaganda que durant l'hivern vagin pervinguts i degudament equipats tots els que vulguin visitar-los, evitant aixís que vingués un dia tinguéssim que deplorar fets desagradables; i dic això perquè enguany, per un voler de Deu i el salvament que prestaren alguns socis de la Secció d'Esports que s'hi trobaven, no hi hagueren víctimes.

BIBLIOTECA

La Biblioteca, que bé podriem qualificar-la de braç dret de nostre Centre, va prenent cada dia un desenrotllo encoratjador, doncs és tanta l'abundor dels donatius, apart de les adquisicions, que seguint aixís tindrà ben aviat la Directiva de preocupar-se altra vegada de la manca d'espai. També ha augmentat d'una manera extraordinària la ja important col·lecció de plànols del Centre.

Naturalment, l'augment de volums s'ha traduït en altre augment en el nombre de llegidors, ascendint a la considerable xifra de 1,334.

BUTLLETÍ

Mai havíem cregut que el separament del *Butlletí* de la quota hagués impossibilitat la seva sortida, doncs coneixíem les arrels que havia creat i l'estima a que s'havia fet mereixedor; mes hem de confessar que tampoc era de creure l'acullida que se li ha donat tant ràpida i tant progressiva. ¿Podíem figurar-nos que el nombre de subscriptors s'apropés en menys d'un any a la xifra de 700? Doncs aixís és, amb satisfacció de tots.

MOVIMENT DE SOCIS

No escaparà a vostra imaginació que aquest moviment i activitat reporta sempre en ell mateix un ingrés de socis; ingrés que

s'anirà accentuant a mida que les energies de cada Secció es vagin desenrotllant a l'escalf de les iniciatives de les respectives Juntes.

Separant, doncs, les baixes, hem tingut un augment de 30 companys, que han vingut a engruixir les nostres fileres.

Llàstima que tenim també que deplorar la pèrdua de volguts companys que la dalla mortífera, implacable, ens ha prèns per sempre, entre els que s'hi compten En Pere Grañen i En Josep Maria Casades, aquell jove que tot era activitat i que ocupava sempre el primer lloc en quant el Centre necessitava de la seva cooperació. Bona falta fa i prou es troba de menys entre l'ardid jovent de nostra Secció d'Esports. Que Deu hagi premiat a tots ells el bé que havien fet a la terra.

Companys: bé o malament he finit la meva tasca; he procurat donar-vos una idea de l'intens treball que es fa en aquesta casa; si ho he pogut lograr, hauràn quedat satisfets els meus desitjos i la consciència tranquila del compliment d'un deure. Nostres predecessors han de mirar orgullosos des de l'altre mon la florida de la llevar que ells sembraren; procurem nosaltres, imitant-los, que grani amb abundor fins a convertir Catalunya en un verger, que s'escampi arreu la cultura, la ciència i l'amor a tot lo nostre, utilitzant l'excursionisme com a noble i única arma que és de pau per a unir a tots els catalans en un sol home per a defensar-la.

TIMOTEU COLOMINAS

Ascensions d'hivern

BASTIMENTS: 2,881 METRES

Una estada a Ull de Ter és força interessant en temps d'hivern; aixís ho comprengüerem amb els amics Botey, Asbert i Goytisoló fugint de les xavacanes festes carnavalesques de la ciutat per a passar uns dies en aquelles solitàries muntanyes.

Una de les tardes, després de dinar, ens posarem els skis i emprengüerem una agradable passejada fins al coll de la Marrana, que guanyarem mitjançant una pujada en zig-zag. Des d'allí dominàvem la coma de Fressers i la comarcada d'Ull de Ter, bellament atapeïdes de neu, aixís com el Canigó, que es presentava esplendent de blancor. Deixàrem la direcció que condueix a Núria passant per Tirapits i seguïrem carena amunt, la qual cau en vertiginosa pendent pel costat que mira al xalet, atacant tot seguit els vessants que baixen de Bastiments.

La pendent va esdevenint cada vegada més redressada, ço que ens obliga a pujar en fortes marrades per a guanyar alçària amb el menys d'esforç possible; més amunt, el vent ha tret la neu tova, deixant-hi sols la que estava fortament glaçada, pel que preferirem treuren's els skis i acabar de pujar a peu el curt trajecte que ens faltava per assolir la carena. Una volta conseguïrem aquesta, vegegèrem el padró que marca el punt culminant o sigui el mateix cim de Bastiments.

El panorama que ens espera des d'una alta muntanya és sempre un dels atractius més forts en les excursions. La visió d'extensos territoris sedueix nostre esperit i ens dona una plàcida sensació de grandiositat i domini. Mes si és a l'hivern que ens trobem dalt d'un cim, aquella creix en intensitat mentres contemplem nets de bromes els horitzons llunyans i anem descobrint muntanyes que ens són familiars i les clares taques de pobles i viles que s'obiren en terres més planeres.

Quan fórem en el cim, quedàrem extasiats davant del soperb panorama que s'ens ofería a través d'una atmòsfera absolutament transparenta, veient-se clarament les planes empordaneses. Des d'aquesta muntanya, la més enlairada de la regió, on el Ter té son naixement, es dominen llunyanes terres i serralades; mes el que vaig trobar més interessant eren els magnífics punts de vista dels primers termes de les muntanyes veïnes i les altes valls on el sol de la tarda projectava lluminoses ombres, produint bells efectes de relleu en la neu. Les serres andorranes i el massís muntanyós del Carlit sorgien brillants d'entre el davassall de llum i blancor, contrastant amb les tonalitats fosques de les comarques més meridionals desprovistes de neu.

A despit del fret (9^o sota zero) amb que ens obsequiava un ventet N., estiguérem més de mitja hora en el cim sense gosar deixar-lo; abandonàrem per fi aquell lloc i una vegada fórem allí on havíem deixat els skis, poguérem fruir les suggestives emocions d'una devallada en una neu ben a apropòsit per a fer vertiginoses velocitats i baixar entusiasmats al petit refugi, centre que fou de nostres excursions durant aquells dies.

8 Febrer 1921.

PUIGMAL: 2,911 METRES

El torb furiós que havia fet durant els dies de Nadal va desfer nostres plans d'una excursió al Carlit i ens obligà a quedar-nos a Núria, fent sols una que altra escapada per aquells voltants. Al

demati les ratxades de vent anaren minvant i el dia es presentava esplèndid, pel que decidírem amb En Puntas pujar al Puigmal, ja que la claretat de l'atmòsfera feia preveure una vista excepcional.

En el pati del santuari ens posàrem els skis i ens dirigírem vers la coma de Finestrelles. La neu es trobava fortament glaçada i de tant en tant una forta ventada ens molestava encara; les muntanyes i les valls apareixien blanques amb els bells relleus de l'hora matinal i enfront nostre el coll de Finestrelles retallava la seva gegantesca osca sobre un cel intensament blau.

Més endavant entrem en la coma de l'Embut i pausadament anem pujant pel fons de la clotada que el torb d'aquests dies ha omplenat de neu igualant els accidents de la mateixa. Una cabana de pastors se troba mig coberta i deixem el camí que se segueix a l'estiu per continuar pujant per dintre del barranc, trobant el forat de l'Embut gairebé completament cobert per gran quantitat de neu. La pujada es va afermant, mes ens distreu la bellesa dels paisatges hivernals que van variant a mida que guanyem alçària.

En lo més alt dels plans, sobre el d'Eugassers, fem un descans per a menjar quelcom tot contemplant les muntanyes de Noucreus i el pic d'Eina, en les que el sol hi juga magnífics efectes de llum. El fret ens obliga a enllestir i a posar-nos en moviment. El Puigmal se veu allí mateix i comensem a pujar pels seus vessants, en els quals el vent ha escombrat la neu, deixant al descobert les roques. No obstant, cercant bé, encara podem pujar amb els skis posats bon troç amunt i després de deixar-los clavats en la neu, en pocs minuts ens posem dalt del cim.

Aquell dia era excepcional i la vista tenia quelcom meravellós, veint-se al lluny el mar, des de la badia de Roses fins per darrera la serra del Tibidabo. Dominàvem la major part de terra catalana i bona extensió de francesa. Montseny i Matagalls sortien per des-sobre la boira que cobria la plana de Vich i més enllà les serres que reclouen nostra ciutat i la muntanya de Sant Llorens del Munt amb la seva veïna Montserrat; més ençà les altes serralades bergadanes, els Rasos de Peguera, Cija, Vert, Pedraforca i Cadí ens recordaven altres excursions d'hivern i encara més aprop se destacaven l'alterós Padró dels Quatre Batlles i el Puigllançada coberts de blanquíssim mantell. La Cerdanya es trobava nevada des de més amunt de Puigcerdà i la serra de Maranges es confonia amb les aspres muntanyes d'Andorra, que tenen més al N. els massissos de Carlit i Madres ficats dintre de França. En primer terme teniem la llarga serralada que envolta la vall de Núria, sortint per desso-

bre les Noucreus els pics de l'Infern, Bastiments i més endarrera el Canigó.

El fret era molt viu i tinguérem prous treballs per a fer funcionar els aparells fotogràfics, reaccionant quan emprenguérem el retorn, no posant-nos els skis fins arribar al començament de la clotada. De la baixada val més no parlar-ne, doncs la neu estava en tant dolentes condicions, glaçada i ventada, que no era pas possible dominar els skis, arribant a Núria amb unes quantes caigudes més del que esperàvem.

29 Desembre 1921.

LLUÍS ESTASEN

La Col·lecció Lluís Marian Vidal

RESTES ANTROPOLÒGICS DE LA COVA FONDA DE SALAMÓ (*)

Procedents de l'estació eneolítica de la Cova Fonda de Salamó, es conserven a la col·lecció Vidal tres cranis quasi sencers, dues cares més o menys fragmentàries, uns fragments de la part posterior d'un crani que semblen pertànyer al mateix individu d'una de les cares anteriors, i un frontal bastant complet. A més hi ha sis húmer, cinc cúbits, sis radis, quatre fèmurs, nou tibies i vuit peronés, els quals, estant barrejats, no pot saber-se a quants individus corresponen.

ELS OSSOS CRANIALS.—Els tres cranis (n.^{os} 1, 2 i 3) sencers deurien pertànyer a persones del sexe masculí, les cares (frag. 4 i frag. 5), a dones, de les quals la última sembla que deuria ésser una vella. (Vegis làm. XI, n.^{os} 1, 2, 3, 4 i 5 (crani 1); n.^{os} 6, 7 i 8 (crani 2). Làm. XII n.^{os} 1, 2, 3, 4 i 5 (crani 3); n.^{os} 6 i 7 (fragment 4); n.^{os} 8 i 9 (fragment 5).

L'estudi cranioscòpic comparatiu els presenta a tots tres com a dolicocefals, però marcant-se certes diferències en altres aspectes que permeten agrupar els n.^{os} 2 i 3, i distingir-los del n.^o 1, el qual, per altra part, presenta certes semblances en la cara, amb els fragments 4, 5 i el frontal 6. Els cranis 1, 2 i 3, son de raça mediterrànea i és de creure que els altres fragments deurien pertànyer també a la mateixa.

Els cranis 2 i 3 son de construcció més robusta, amb fortes in-

(*) No essent aquest BUTLLETÍ una revista científica, posem solament aquí un resum de l'estudi antropològic del material osteològic d'aquesta estació. L'estudi detallat podrà veure's a la tirada apart d'aquest treball.



Carena i cim de Bastiments

Cl. Ll. Estasen



Les muntanyes del Carlit des del cim de Bastiments

Cl. Ll. Estasen

1

2



Des del cim de Bastiments

Cl. Ll. Estasen

1. Puigmal.

2. Pic de l'Infern.

1

2

3



Coma de Fresers des del cim de Bastiments

Cl. Ll. Estasen

1. Pic de Fontlletera.

2. Coll de Tres Pics

3. Pic de Balandrau.



Pujant la coma de Finestrelles

Cl. Ll. Estasen



Les muntanyes del Bergadà des del Puigmal

Cl. J. Puntas

1

2

3



Des del cim del Puigmal

Cl. J. Puntas

1. Pic d'Eina.

2. Coll i coma de Noucreus.

3. Coma de Noucreus.



Serres del Carlit des del cim del Puigmal

Cl. J. Puntas

sercions musculars. Llur contorn en norma lateral és una curva regular, amb el front inclinat i retrocedint.

En canvi el n.º 1 no és tan robust, el perfil més angulós tant en la norma lateral com en la vertical, amb el front més dret formant angle per a unir-se amb la volta superior del crani, presenta un aplanament a la regió lambdoidea després del qual segueix una protuberància occipital.

La comparació dels resultats craniomètrics confirma la distinció. L'index fronto-biorbital és major en les cares del crani 1, (figs. 4, 5 i 6), que no pas en les dels núms. 2 i 3; son leptorrins els primers, i messorri el 3 i camerri el 2, etc.

Tot això això indueix a distingir un tipus més fort format pels cranis 2 i 3, i un de més fi format pels altres.

ELS OSSOS LLARGS.— Ja està dit que no ha sigut possible determinar els ossos pertanyents al mateix individu, ni per conseqüència saber a quantes persones pertanyien.

Com altres ossos prehistòrics, els fèmurs son decididament platimèrics, i les tibies, excepte dues, son platicnèmiques, quatre d'elles essent-ho de manera ben marcada.

L'estudi de les estatures calculades a base de les mides dels hùmers, radis, fèmurs i tibies, encare que molt incomplet per manca de dades, s'exten a 18 homes i a 5 dones, i sembla permetre afirmar l'existència de tres grups distingibles per llur estatura. L'un d'estatura baixa, oscil·lant entre 1'592 m. i 1'625 m. pels homes, i 1'528 m. i 1'545 m. per les dones. Un altre de mitjà que oscil·la entre 1'644 m. i 1'676 m. pels homes, i 1'597 m., 1'608 m, per les dones. I un tercer d'estatura més alta, de 1'710 m. a 1'737 m. pels homes amb un cas extrem de 1'808 m.

J. M. BATISTA I ROCA.

Lliga de les Societats Excursionistes de Catalunya

PRIMERA REUNIÓ DEL CONSELL DE DELEGATS DEL DIA 8 DE DESEMBRE

El Directori de la Lliga, veient com ja la novella institució, la comanda de la qual li havia estat conferida, creixia en consistència i era prometedora de fruits abundosos, volgué reunir, de conformitat amb l'estatut, el Consell de Delegats per tal de mantenir i estrènyer la relació directa amb els representants de les entitats

adherides i fer que l'obra dirigent tingués l'escalf de la col·laboració general.

La reunió tingué lloc el dia 8 de desembre en la sala de biblioteca del «Centre Excursionista de Catalunya» i fou un fornit estol de delegats el que s'hi aplegà, essent-hi representades vint-i-tres entitats unes barcelonines i altres no, però havent tingut bona cura totes elles en donar sa delegació a persones de prestigi reconegut dins l'excursionisme.

Començà el Secretari de la Lliga, senyor Duran i Sanpere, llegint una breu Memòria de l'actuació del Directori en aquest primer període d'ençà de la gestació lenta i treballosa fins a la concreció del sentit mutual de la Lliga, enfortidor de les entitats agrupades, defensor a ultrança de la modalitat individual de cada una, i de cap manera usurpador de llurs iniciatives.

Feia referència la Memòria del Secretari a les *Excursions Col·lectives* i a la finalitat que les motivava, ço és, la col·laboració dels elements que formen la gran família de la Lliga, i la manifestació de la tècnica excursionista palesada en la preparació de l'itinerari, en l'administració econòmica del viatge i, sobre tot, en la manera de fer que una passejada agradable sigui a l'ensems una lliçò de coses aprofitada. Ultra la eficàcia cultural d'aquests actes, feia observar com contribueixen a la difusió de l'excursionisme i com de cada una de les excursions se'n deriva algun aventatge immediat. Així l'excursió a Breda i Montsoriu, organitzada per l'«Associació Excursionista Avant», (22 de maig), serví a l'expressió del desig de salvar de la vergonya actual el darrer vestigi del claustre de l'antic monestir de Breda. Així mateix l'excursió al Montcau, conduïda pel «Centre Excursionista de Terrassa», (2 d'octubre), donà concreció i plasticitat a la *Guia de la muntanya de Sant Llorenç de Munt* tan desitjada de tots.

També els *Apiecs* excursionistes han deixat un rastre profitós com ho demostra el de Sant Miquel del Fay (Club Deportiu «Júpiter»), i el de la Mola de Sant Llorenç del Munt, (Centre Excursionista de Catalunya), donant lloc a la creació de la Lliga i a la consegüent regulació de tot l'excursionisme col·lectiu de Catalunya, i el d'Olèrdola, dut a terme per la Secció Excursionista de l'«Ateneu Enciclopèdic popular», (12 de juny), que sapigué fer convergir damunt del cim d'Olèrdola l'atenció sol·licita dels estudiosos, promovent la publicació d'una notable sèrie de monografies.

Cal, doncs, esperar que siguin igualment profitosos els actes que estan ja anunciats, ço és: l'excursió col·lectiva als Cingles i Pla de la Garga, que ha estat encomanada a la Secció d'Esports i Ex-

cursions del «Centre Autonomista de Dependents del Comerç i de la Indústria», i l'Aplec de Sant Benet de Bages, que ha de celebrar el «Centre Excursionista de la Comarca de Bages». El prestigi de les entitats organitzadores obliga a que els sigui obert un crèdit il·limitat.

Acabà el secretari dient que la Lliga està composta de trenta sis entitats, vinticinque de les quals estan domiciliades a Barcelona, amb un total d'associats que arriba frec a frec als sis mil.

Parlaren després el Sr. Joan Baptista Maeztu, del «Grop Excursionista Rafael de Casanova», abogant per la publicació d'un portaveu de l'Excursionisme, de conformitat amb una proposició que l'entitat que l'havia delegat tenia presentada present, el senyor Joan Montllor del «Centre Excursionista del Vallès», dolent-se de la mala acollida que els excursionistes troben en certs indrets, formulà alguns càrrecs concrets que foren testificats per altres senyors delegats; el Sr. Novell, del «Club Muntanyenc», se mostrà queixós del laconisme usat per alguns diaris en donar compte dels actes d'excursionisme. Parlà novament el Sr. Montllor, demanant que la Lliga pogués intervenir en contra dels costums sanguinaris que van introduint-se en algunes festes populars i de la convegniència de formar un catàleg dels arbres singulars de Catalunya notables per sa corpulència, o bellesa, o per les llegendes o símbols que enclouen.

El Sr. President, després de recollir les anteriors manifestacions parlà de l'obra a fer que el Directori tenia ja planejada i que sotmetrà a la deliberació del Consell.

Es referí primerament el Sr. Torras a la redacció de l'*Anuari de l'Excursionisme català*, per a la qual cosa ja s'havien circulat els qüestionaris convenients, passant després a detallar el propòsit de organitzar una sèrie d'*Exposicions gràfiques circulants* que fou admès amb general complascència després d'admeses algunes observacions del Sr. Mateu de l'«Agrupació Deportiva Júpiter» i del Sr. Soler i March, del «Centre Excursionista de la Comarca de Bages». Copiem els paràgrafs que encapçalen les Bases de les esmentades Exposicions:

«Considerant el Directori de la Lliga la importància del document gràfic com a mitjà de divulgació de les bel·leses naturals i artístiques de Catalunya, majorment si són posades en valor en un recull metòdic, ha cregut fer una obra pràctica planejant un sistema de manifestacions gràfiques que, organitzades cada una per una sola entitat, seguissin després un peregrinatge per les ciutats i viles catalanes escampant la imatge de les coses i amb ella el desig de veure-les, d'estudiar-les i d'estimar-les.

»Creu el Directori que aquests actes difondiràn per tot arreu la visió integral de Catalunya, portant el mar a la muntanya i la muuntanya a la marina; fent conèixer amb exactitud els monuments més representatius i els indrets més assenyalats de la terra, donant així al moment efusiu de l'actual excursionisme català una orientació clara que desvetlli noves activitats i n'encarrili d'altres que anaven vagaroses i aperduades.

»Havia observat el Directori de la Lliga com una part de l'Excursionisme català posava l'esplai lleuger, inherent a tota obra de joventut, com norma central de la seva actuació, i ha volgut eixir el pas d'aquesta correntia procurant que l'Excursionisme torni a la tasca en bona hora començada de l'estudi de la terra catalana, i que les entitats capdavanteres posin les fites del camí amb l'alta exemplaritat de llur treball.

»Les exhibicions circulants que ara es planejen poden ésser més fruitoses com major sigui l'amor amb que siguin formades i la sollicitud d'acompanyar-les d'actes apropiats—excursions, conferències, pràctiques—que donguin més relleu a la condició decent que les motiva.

»Bona cosa seria que cada una d'aquestes exhibicions pogués tenir un caràcter peculiar derivant del mateix tema que tractés, però, tenint en compte llur condició especial de viatgeres, ha cregut prudent el Directori de la Lliga establir per a les esmentades manifestacions una regulació unificadora que en faciliti la mobilitat i les adapti a la diversitat de condicions dels llocs on hagin d'ésser instal·lades.»

Explicà seguidament la Presidència el projecte de celebrar *Curses elementals* teòrics i pràctics d'aquelles matèries de major utilitat a l'excursionista, senyalant com immediats un curs de *Geologia* i altre de *Sanitarisme*, i de creació d'una *Oficina de informació de viatges* la necessitat de la qual és prou sentida per a que calgui enumerar-ne els aventatges.

Fou proposat després un aclariment a les Bases de la Lliga respecte a la duració del present Directori, a la convocatòria del Consell i a l'assistència a les reunions del Directori d'un delegat de les entitats que tinguin encarregada l'execució d'algun acte col·lectiu.

El Sr. Soler i March donà compte de l'estat dels treballs del «C. E. de la Comarca de Bages» per a l'Aplec de 1922 i demanà al Consell un vot de gràcies per al Directori que fou otorgat amb voluntat unànime.

Crònica del Centre

DESEMBRE DE 1921

SOCIS INGRESSATS EN EL PRIMER TRIMESTRE. — Joan Tarrés i Capdevila, Amadeu Carner i Fontes, Teresa Muset i Capdevila, Antoni Sardà, Jaume Santomà, Maria Pomaní, Joan Gordillo, Ramón Argilés, Antoni Ubarrechena, Lluís Matoses i Rico, Gaietà Borso Gonzàlez, Damià Ribas, Josep M.^a Déu i Amat, Lluís Alegret, Elíseo Sendras i Font, Emili Sala i Pibernat, Josep Oleza Frates, Lluís Costa i Serrano, Antoni Pujol i Sevil, Jordi Audet i Vinyals, Alexandre Tintoré i Oller, Ramón Nicolau i Griñó, Germàn Rodríguez Arias, Sixt Illescas, Joan Llimona, Manuel Estrany, Jaume Valero i Ribas, Josep Serrat, Antoni Ortells, Joaquím Maggioni, Marian Pesit, Alfred Burguera, Mateo Gayà Prado, Josep Sala Esteve, Francesc Turell, Pau Artés i Olivé, Manuel Miró Ramonacho, Ernest Ramis i Matas, Isidre Matas i Olivé, Maria Amigó i Puig, Joan Brunet i Pons, Jaume Amigó i Puig, Maria Rosa Amat i Duran, Lluís Esteve, Josep M.^a Ribas i Casas, Joan Aubert i Camps, Pau Badia Vallvé, Jaume Freixa Soldadell, Joan Gumà Cuevas, Francesc Portillo, Lluís Capell i Busca, Antoni Roldan, Enric Belda, Joaquím Mayol i Ferrer, Jaume Torras i Grau, Joan Garcia i Nieto, Josep Garcia i Nieto, Francisco Folcrà i Giralt, Pere Gorgas i Gorgas.

CONFERENCIES I EXCURSIONS.—El dia 2, el Dr. Feliu Duran i Cañameras donà acabament a la seva conferència sobre el tema: *Seguint les petjades del Cid*. El dia 9, el senyor Ventura Gasol donà una conferència sobre el tema: *Recerca de la cançó popular per les valls d'Aneu i d'Andorra*. El dia 16, el senyor César A. Torras continuà el seu estudi sobre les comarques de Catalunya, tractant de *La Conca de Tremp* i la *Conca del Flamisell*. La sessió del dia 23, va ésser dedicada a la projecció d'una magnífica serie de vistes autocromes, dels jardins del Parc de Montjuich, originals del senyor Josep Salvany.

SECCIÓ D'ESPORTS DE MUNTANYA.—El dia 4, anaren a Sant Feliu de Codines, Sant Miquel del Fay i als cingles de Bertí. El dia 11, efectuaren dues excursions, una a Balenyà, Sant Sadurn d'Ossormort, Sau i Vich, i altre a Les Guilleries seguint el següent itinerari: Amer, Alfar, Rupit, Sant Julià de Cabrera, La Bola i Torelló. Els dies 25-29, varen anar a Nuria efectuant l'ascensió al Puigmal.

SECCIÓ DE GEOLOGIA I GEOGRAFIA.—El dia 14, el Dr. Marian Faura i Sans, donà una conferència sobre *Els meteorits caiguts a Catalunya*, i el dia 18 s'efectuà una excursió per a fer un estudi geològic de la nova via, en construcció, de Sant Cugat a Sabadell.

Noves

NOVA JUNTA.—El «Foment d'Arts Decoratives» ha renovat la seva Junta Directiva i per tal motiu ha prés l'acord d'oferir-se a nostre Centre. El CENTRE EXCURSIONISTA li retornà l'oferiment desitjant-li tot l'encert en la seva Direcció.

SUBVENCIONS.—L'Ajuntament de nostra ciutat ha prés l'acord de concedir un premi de 300 pessetes pel concurs que organitza la Secció d'Arquitectura al millor treball sobre el tema «Determinació en el plànol de Barcelona de les construccions de caràcter particular, interessants per a l'història de l'Art i de l'Arqueologia» qual treball passarà a ésser de la seva propietat.

També l'Ajuntament de la ciutat de Sabadell ha subvencionat novament al CENTRE amb la quantitat de 500 pessetes per a la conservació dels seus xalets-refugis.

DONATIUS.—El «Ministère de l'Economie Nationale du Royaume de Grece» ha remés al CENTRE un exemplar de la III sèrie dels Albums «L'Image de la Grèce.»

Igualment, D. Eduard Toda ha fet al CENTRE un important donatiu consistent en uns 80 volums tots degudament enquadernats, de caràcter pireneista, que figuràven en sa important biblioteca del castell de Santa Maria d'Escornalbou.

PER A LA BIBLIOTECA.—La Directiva del CENTRE ha prés l'acord de destinar la quantitat de 600 pessetes per a l'adquisició d'algunes obres i enquadernació d'altres que figuren en la Biblioteca.

DELEGACIONS.—Ha sigut delegat el vocal senyor Josep Garrut per a assistir a una conferència que donà, el dia 10 de l'actual, l'Ateneu Empordanés, a la qual havia estat convidat el CENTRE.

Ha estat convidat, també per l'Academia de Jurisprudència a una reunió per a tractar sobre el *Reglament d'Organització i Règimen del Notariat*, a qual efecte ha oficiat al Degà del Col·legi de Notaris d'aquesta ciutat, en el sentit de que col·labori en la designació per a vacants catalanes de Notaris que no reuneixin les circumstàncies d'ésser catalans o que estiguin absolutament compenetrats amb els costums i llengua de Catalunya.

Estació meteorològica de Viella (Vall d'Aràn)
RESUM DE LES OBSERVACIONS DEL MES DE NOVEMBRE. 1921

TEMPERATURES A L'OMBRA				PRESSIONS BAROMÈTRIQUES	
MITGES MENSUALS		MÀXIMA ABSOLUTA en 24 hores	MÍNIMA ABSOLUTA en 24 hores	MITGES MENSUALS A 0° 1 A LA GRAVETAT NORMAL	
8 matí	4 tarda			8 matí	4 tarda
2°93	7°13	19°5 (dia 1)	- 15°5 (dia 10)	680.9 mm.	680. mm.
Oscil·lació extrema mensual 35°		MITGES MENSUALS		A 0° 1 AL NIVELL DE LA MAR	
Variació màxima diurna (dia 10) 20°		10°6	- 0°8	766.2 mm.	763.9 mm.
				Màxima (dia 3) 774.6 mm.	Minima (dia 19) 757. »
				Oscil·lació extrema 17.6 »	

HUMITAT RELATIVA

PLUVIOMETRIA

MITGES MENSUALS	8 matí	4 tarda		
Termòmetre sec.	2°93	7°16	Total d'aigua caiguda en el mes	28.7 mm,
Termòmetre moll	2°25	5°45	Dia de major caiguda (dia 18)	10. »
Humitat (percentage)	89.	76.4	Intensitat per dia de pluja i neu	2.6 »
Dies de saturació	6	6	Total d'espessor de neu en el mes	774.6 int.
			Dia de major espessor (dia 9)	0.08 »
			Vent dominant en els dies de pluja i nevades.	calma SE.

VENT

DIRECCIÓ	8 matí	4 tarda	VELOCITAT EN 24 HORES	
Calma	18	12	Mitja mensual diària.	39.340 k.
N.	—	—	Màxima absoluta (dia 25)	252.900 k.
NE.	2	3	Recorregut total en el mes.	1180.200 k.
E.	—	3		
SE.	3	4		
S.	5	4		
SW.	1	2		
W.	1	—		
NW.	—	2		

ESTAT DEL CEL

DIES	8 matí	4 tarda	DIES DE	NÚVOLS			NUVOLOSITAT	
				CLASSE	8 m.	4 t.	MITGES MENSUALS	
Serens	7	6	Pluja 11					
Nuvolosos	15	13	Boira 3					
Coberts	8	11	Rosada 1					
			Gebre 7	Cirrus 9	5	8 matí	4 tarda	
			Glaçada total 4	Nimbus 7	7			
			Glaçada, 8 m. 5	Stratus 2	1	5.2	6.1	
			Neu 1	Cumulus —	2			

Les anotacions diàries han estat preses pel G.^a Josep i revisades pel DR. M. FAURA I SANS.

Estació meteorològica de Viella (Vall d'Aràn)
RESUM DE LES OBSERVACIONS DEL MES DE DESBRE. 1921

TEMPERATURES A L'OMBRA				PRESSIONS BAROMÈTRIQUES	
MITGES MENSUALS		MÀXIMA ABSOLUTA en 24 hores	MÍNIMA ABSOLUTA en 24 hores	MITGES MENSUALS A 0° I A LA GRAVETAT NORMAL	
8 matí	4 tarda			8 matí	4 tarda
1°1	3°2	11°5 (dia 10)	- 10° (dia 25)	684.6 mm.	683.9 mm.
Oscil·lació extrema mensual. 21°5				A 0° AL NIVELL DE LA MAR	
Variació màxima diurna (dia 21). 13°				770.9 mm.	769.6 mm.
				Màxima (dia 30). 782.7 mm	
				Mínima (dia 1). 743.1 »	
				Oscil·lació extrema. 39.6 »	

HUMITAT RELATIVA			PLUVIOMETRIA	
MITGES MENSUALS	8 matí	4 tarda		
Termòmetre sec.	1°3	3°4	Total d'aigua caiguda en el mes.	102. mm.
Termòmetre moll	1°	2°4	Dia de major caiguda (dia 12)	26. »
Humitat (percentatge)	94.	83.4	Intensitat per dia de pluja i neu.	10.2 »
Dies de saturació	8	3	Total d'espessor de neu en el mes.	0.50 mt.
			Dia de major espessor (dia 25).	0.20 »
			Vent dominant en els dies de pluja i nevades.	Calma

V E N T

DIRECCIÓ	8 matí	4 tarda	VELOCITAT EN 24 HORES	
Calma	27	25	Mitja mensual diària.	11.671 k.
N	—	1	Màxima absoluta (dia 1)	123.0 k.
NE	2	3	Recorregut total en el mes.	361.800 k.
E	1	1		
SE	—	1		
S	—	—		
SW	—	—		
W	1	—		
NW	—	—		

E S T A T D E L C E L

DIES	8 matí	4 tarda	DIES DE	NÚVOLS		NUVOLOSITAT		
				CLASSE	8 m.	4 t.	MITGES MENSUALS	
Serens	7	8	Pluja	10				
Nuvolosos	12	8	Boira	6				
Coberts	12	15	Rosada	2				
			Gebre	4	Cirrus	4	3	
			Glaçada total	2	Nimbus	5	4	
			Glaçada, 8 m.	10	Stratus	4	2	
			Neu	8	Cumulus	3	—	
							8 matí	4 tarda
							5.7	7.3

NOTA.—En els dies 7 i 8 a les 19 h. 30 m. ha voltat la lluna una circumferència iris de color molt viu.

Les anotacions diàries han estat preses pel G.³ Josep i revisades pel DR. M. FAURA I SANS.

ESTACIÓ METEOROLÒGICA DE VIELLA

RESUM DE LES OBSERVACIONS DE L'ANY 1921

Temperatures a l'ombra	8 MATÍ	4 TARDA
Mitja mensual major.	19°61 (juliol)	23°82 (juliol)
» » menor	0°12 (febrer)	3°2 (desembre)
» anual	8°42	13°01
Mltja anual de les màximes.		16°55
» » de les mínimes		3°90
Màxima extrema		35° (7 agost)
Mínima »		-15°5 (10 nobre.)
Oscil·lació extrema anual.		51°
Promedi de l'oscil·lació extrema mensual		27°29
Variació màxima diurna major		23°5 (24 juny)
» » » menor		13° (21 dbrç)

Pressió baromètrica	A 0° i a la gravetat normal		A 0° i a nivell de la mar	
	8 MATÍ	4 TARDA	8 MATÍ	4 TARDA
Mitja mensual major.	685.8 (gener)	684.8 (gener)	772.4 (gener)	769.8 (gener)
» » menor.	680.3 (abril)	679.2 (abril)	763.2 (maig)	761.4 (agost)
» anual	682.99	683.72	766.77	764.35
Màxima absoluta (dia 30 de desembre)				782.7 (debre)
Mínima » (dia 1 de desembre)				743.1 (sepbre)
Oscil·lació extrema anual.				39.6
Promedi de l'oscil·lació extrema mensual				19.16

Humitat relativa. Psicròmetre		8 MATÍ	4 TARDA
Mitja mensual major		94 (desembre)	83.4 (desembre)
» » menor		64 (juliol)	53 (juliol)
» anual		78.92	67.23
Total de dies de saturació a l'any.		28	16
Major nombre de dies de saturació al mes		8 (desembre)	6 (novembre)
Pluja	Nombre major de dies de caiguda.		21 (maig)
	» » menor		5 (octubre)
	Total de dies de caiguda a l'any		138
	Altura d'aigua caiguda, màxima mensual.		128.9 m. m. (maig)
	» » mínima		10.2 » » (debre)
	» » màxima d'aigua caiguda en un dia.		57 » » (18 agost)
en 24 hores	Total de l'aigua caiguda a l'any		723.6 »
	Intensitat diària		1.98 »
	Promedi de la intensitat per dia de pluja i neu		5.24 »
Neu	Nombre major de dies de caiguda (mensual)		9 (abril)
	Dia de major caiguda durant l'any		0.2 m. (15 de gener)
	Total de dies de caiguda durant l'any		37 i 25 debre)
	Total d'espessor a l'any		1.68 m.
Calamarça	Total de dies a l'any		4
Glaç	Nombre major de dies al mes, a les 8 del matí		10 (febrer i debre)
	Total de dies a l'any, a les 8 del matí		40
	» » amb glaçada total		11
	Nombre major de dies al mes, amb glaçada total		4 (novembre)

Gebre	{ Nombre major de dies al mes	14	(febrer)
	{ Total de dies a l'any	39	
Rosada	{ Nombre major de dies al mes	12	(setembre)
	{ Total de dies a l'any	34	

Vent, direcció predominant	Calma	N	NE	E	SE	S	SW	W	NW
A les vuit del matí	217	24	33	10	15	22	13	6	24
A les quatre de la tarda	127	58	63	9	15	19	20	7	48
Velocitat mitja mensual major					58.819	»			
» » » menor					11.587	»			
» » » anual per dia					29.970	»			
» » » màxima absoluta a l'any					252.900	»			(25 novembre)
Recorregut total a l'any					10,770.500	»			

Nuvolositat	8 MATÍ	4 TARDA		
Mitja mensual major	7.09	(maig)	9.09	(maig)
» » » menor	2.58	(juliol)	2.95	(abril)
» » » anual	4.55		5.38	
Nombre de dies a l'any amb cirrus	62		38	
» » » » nimbus	55		70	
» » » » stratus	10		6	
» » » » cumulus	37		72	
» » » » boira			56	

Estat del cel	8 MATÍ	4 TARDA		
Nombre major de dies serens	16	(juliol)	9	(febrer i oct.)
» » » » nuvolosos	16	(sepbre.)	22	(juliol)
» » » » coberts	15	(maig)	22	(maig)
» » » » menor serens	3	(maig)	0	(maig)
» » » » nuvolosos	7	(març)	8	(desembre)
» » » » coberts	3	(juliol)	6	(feb.set.oct.)
Total anual de dies serens	125		67	
» » » » nuvolosos	148		179	
» » » » coberts	92		119	

Moviments sísmics

No se n'han registrat.

TAULES

ÍNDEX ONOMÀSTIC I TOPOGRÀFIC (*)

(ELS NÚMEROS INDIQUEN LES PÀGINES)

- ABADAL, JOSEP, 183
 ABADIAS, ANTONIO, 212, 213
 Abella, p., 128, 172, 174, 177, 178, 187, 219; Làmina XLVII-XLIX; r., 174, 178
 Abellaners, c., 81.
 Abizanda Broto, 58
 ADÁN, LLUÍS, 54
 Ager, v., 130, 172, 187, 158, 199
 AGUILAR, AMAT, J. B., 99, 212
 Agut, estació, 68
 Aigua, cova de l', 68
 Aiguafreda, 47, 69, 219
 Aigualluts, pla, 268
 Aigües Cruces, port, 79, 80
 Aigües Tortes, pla, 143, 145; Làm. XXI, XL
 Aitona, 183, 219
 ALBA, AUGUSTE, 212, 234
 Alba, c., 168, 217, 295; v., 79
 Alba, Dent d', 9
 ALBA, PAUL, 212, 234
 Alcover, 125
 Alcúdia, baia, 222
 Algecires, 298
 Andorra, 85, 103, 135, 158
 ANDORRÀ, JOSEP, 183
 Aneto, c., 80, 147, 151, 167, 168, 211, 226, 227, 239, 243, 244, 248, 263-267, 295; Làm. LXVI, LXXVI
 ALEGRE, MIQUEL, 54
 ALEGRET, PERE,
 Alfàr, 47, 323
 Alfred, coll, 80, 240
 ALLEMANE, FÈLIX,
 Almaden, 126
 Almeria, 22, 57
 ALÓS, JOSEP M.ª D', 60
 Alòs de Balaguer, cova, 68, 88
 ALSAMORA, BALTASAR, 258
 ALTABA, RICARD, 54
 Altrón, p., 106
 Amer, 323
 AMIGÓ, FRANCISCO, 298
 Amposta, 100
 ANDRÉS, ADOLF, 54
 Anglès, p., 254
 Ansó, v., 46, 69
 Anyella, Pla d', 34
 Aragó, corona, 36
 Aragüelles, c., 79; llac, 80
 Aragües del Puerto, v., 46
 Aran, v., 5, 45, 46, 69, 80, 82, 83, 112, 135, 141, 142, 146, 163, 165, 168
 Aranyonet, p., 51
 Arauells, c., 263
 ARCANTE, JENARO R. DE, 213
 ARCO, RICARDO DEL, 46
 Arcons, puig, 26
 Ardévol, 85
 Arenys de Munt, 47, 298; Làm. XVII
 Areo, r., 84
 Ares, coll, 29, 31, 32, 87
 Ares, santuari de les, 83
 Armancies, p., 51.
 Armancies de Ribes, veïnats, 35
 ARMANGUÉ, ANTÓN, 215
 ARMANGUÉ, MANUEL, 54
 ARMENTERAS, MARC, 128
 ARNAL, ANDRÉ, 10
 Artesa de Segre, 72, 95
 Arties, p., 81, 83, 65, 66
 Artiga de Lin, ermita, 80, 166
 Aumallutx, v., 223
 Ausona, comtat, 52
 Auzat, 84
 Avellaners, c., 46-48, Làm. XLII
 AVILA, BERNABEU, Oscar, 128
 AVINENT, FRANCESC, 128
 Ayats, cingles, 252
 Aytua, mines, 184
 Bach, serra, 252
 BADIA, PAU, 215
 BADIAS, FRANCESC, 54
 Baell, La, 35
 Bagà, 203, 205
 Bages, p., 58
 Baget, p., 94; v., 26
 Bagnères de Luchon, 2

(*) Les abreviatures usades en aquest índex són: c., cim; m., muntanya; p., poble, ciutat, vila o caseriu; r., riu, riera, torrent; s., serra; v., vall.

- Bajergue, 83
 Balaguer, 83, 95
 BALAGUER MERINO, 55
 BALAGUERÓ, JOSEP, 28
 Balaitous, 296
 BALANÀ, LLUIS, 28, 29
 Balenyà, 27, 29, 220, 323
 Balira, r., 84
 BALTÀ DE CELÀ, J., 287
 Banyuls, coll, 87
 Barberà, conca, 228
 Baricauba, bosc, 166
 BARLER, RENÉ, 212
 Barrancs, estany, 268; gelera, 227; v., 80, 239, 250, 267, 268, Lám. LXXV
 BARRIE, ANTONI, 57, 297, Lám. XXII
 BARRIOS, JOSEP, 54
 Barruera, pla, 145
 BARRUN, JESÚS, 235
 Bas, vescomtat, 52
 BAS I GICH, JOSEP DE, 83
 Basiero, c., 115, 133, 134, 135, 136, 140, Làmina XXXI, XXXII
 Bassagoda, roc, 86
 BASSEGODA, BONAVENTURA, 47, 158, 160
 Bastareny, v., 203
 Bastiments, c., 3, 26, 34, 35, 184, 315, 318, Làmina III, LXXXI, LXXXII.
 BATALLER, MN. ANTONI, 57
 BATALLER, J. R., 70, 99, 272
 Batet, p., 35
 Baticielles, 79
 BATISTA I ROCA JOSEP M.^a 123, 319
 BATLLE, JOSEP, 183
 BATLLE I VIAS, FRANCESC, 29
 Batllòria, La, 47, Lám. XVII
 Bau, coll de la, 27
 Bauma, coll, 202, 203, 206
 Belianes, 210
 BELTRAN, LLUC, 287
 BELLPUIG, BARONS, 255, p, 255, 258, Làmina LXXI, LXXII
 Bellver, 85
 Benasque, banys, 80; p., 9, 79, 83, 171, 243, 269; v., 46
 Benavent, p., 72, 75, 87
 BENAVENT, PERE, 58
 Beret, pla, 83
 Bergadà, comarca, 34, 35, 38, 49, 52; s., 105
 BERGIS, EMILE, 24
 BERGNES ANTONI, 83
 BERMOND, JEAN, 0
 BERNARD, PAUL, 23
 Bertí, cingles, 27, 323
 BERTRAND, FRANCISCO, 183
 BERTRAND I CAVALLER, F. DE P., 118
 Besalú, comtat, 3, 52
 Bescaran, s., 85
 Besora, castell, 52; p., 51
 Besós, r., 184, 216 bis
 Besturç, 72, 87
 BETÍ, MN. MANUEL, 58
 Betren, p., 66
 BEYER, F. J., 272
 Bianya, v., 27, 29
 Biciberri Meridional, c., 146, 147, 148; Làmina XLII; Septentrional, 81, 164, Lám. XLII.
 Bielsa, v., 46, 69
 Biniaraix, 22
 BIOSCA, JAUME, 83
 Biscarri, p., 172, 174, 176, 187; església, Làmina, XLVI
 BISSET, A., 234
 Blanes, 99
 BLASI, FRANCESC, 69
 BLASS, ADOLF, 47
 BOADA HOMS, JOAN, 28
 Boet, port, 84, Lám. XXII
 BOFILL, JASCINTE, 128
 BOFILL I POCH, ARTUR, 99, 272, 273
 Bohí, p., 4, 43, 45, 46, 64
 Boixeda, coll, 26, 28, 30
 BOIXO, EDMOND, 184
 Bola, La, 217, 221
 BOLÍVAR, J., 281
 Bolés, coll, 26; p. 27, 28; r., 27
 Bonaigua, r., 5
 BONCKETTI, CANDY, 266
 BONDIDIER, L. LE, 9, 10, 73, 76, 78, 227, 239, 241, 242, 247, 249, 266, 269
 BONET, LLUIS, 131
 Boquique, cova, 89
 Bordes, Les, 80, 83, 66
 Borgonyà, 218
 BORRASSÀ, FRANCESC, 153, 154
 BORRASSÀ, GUILLEM, 153, 154, 155
 BORRASSÀ, LLUIS, 153
 BORRASSÀ, PINTOR, 152
 Borrissola, 217
 BOSCH, ALFRED, 182, 183, 313
 BOSCH GIMPERA, PERE, 68, 88, 90, 92, 118, 123-125, 231
 BOST, SAMUEL, 10
 Botaró, canal, 113
 BOTEY, J., Lám. LVII, LVIII
 BOULLENGER, L., 234
 Bracons, coll, 221
 Brafim, 273
 BRAUNS, R., 272
 Breda, 100, 161, 320
 BREHIER, LOUIS, 94
 BRILLAS, FRANCESC, 128
 BROSSA, JOAN, 183
 Broto, v., 46, 69, 297
 Brugent, r., 253

- Bruguera, p., 35, 36
 Brull, El, 217
 BRULLE, HENRI, 103, 215
 BRULLE, ROGER, 215
 BUEN, ODÓ DE, 274, 276
 Buixassa, estany, 84
 Buixets, estanys, 84
 Bulgària, 299
 BUSQUETS, PERE, 54
 BUSQUETS CODINA, RAMIR, 9

 Cabanas, ribera, 115.
 Cabra, 95
 Cabrera, s., 219
 Cabrils, 100
 Càceres, província, 89
 Cadi, s., 168, 201, 203, 204, 207
 CADIER, HENRI, 213
 CADIER, GERMANS, 212, 243
 Caganell, r., 50
 Caillaouas, refugi, 235
 Calaf, 177
 CALDERÓN I ARANA, S., 281
 Caldes de Bohí, 81, 83, 139, 146, 148; r., 165;
 v., 112, 114, Lám. XXI
 Caldes de Malavella, 68, 124
 Caldes de Montbuy, 94, Lám. XXIII
 Calm-Agre, pla, 3, 32
 CALONDER, JOAN, 57, 129
 CALSADA, PERE, 213
 CALVET, DIEGO, 211, 213
 Camarasa, 88, 183; cova, 67
 CAMBOUÉ, LUIS, 9, 10
 CAMPÁS, MANUEL, 128
 Campcardós, v., 85
 Campdevàrol, p., 51, 52
 Campelles, p., 35-38
 Campfranc, v., 46
 Campins, 100
 CAMPLLONG, JAUME DE, 154
 Camprodón, p., 1, 4, 21, 25-33, 36, 49, 86, 87;
 comarca, 25-38, 52
 CANALS, IGNASI, 9, 103, 104, 113, 114, 133, 136,
 139, 147, 167, 182, 183, 242, 243, 245, 246,
 251, 264, 296, Lams. XVII, XVIII, XXI,
 XXII, XXV-XXXIII, XXXV-XXXIX, XLIII,
 LIII, LIV, LVI, LXIII-LXX, LXXXIV
 Canamá, coll., 27
 Canejan, 83
 Canes, coll., 52
 CANIBELL, E., 182
 Canigó, 3, 184, Lám. II
 Cannes, 129
 Canyelles, 277, 278, 283, Lám., LXXVIII
 Cañellas, 276
 Capdella, cercle, 107, 108; estany, 82, 110; po-
 ble, 82, 83, 104, 105; v., 140, 142, Lám. XXV
 CAPDEVILA, ENRIC, 184

 Capellades, 68
 Carançà, estanys, 86; v., 4
 Caràs, baga, 2, 28
 Carbonero, c., 110
 Carboners, clot, 86; r., 2
 Cardedeu, 69
 CARDELLACH, PAU, 129, 158
 Cardona, 59
 CARDONA, CLIMENT, 54
 Carlat, vall, 2, 22
 Carlit, macís, 84, 316, 317, Lám., LXXXI,
 LXXXIV
 CAROL I SERRA, JOAN, 183
 Carpinosa, llac, 79
 Carrànima, s., 174, 177, Lám. XLVII
 CARRERAS I CANDI, FRANCESC, 46, 47, 69
 CARRIÓN, VICENS, 234
 CASABELLA, F., 54
 CASADES, JOSEP M.ª, 185
 CASADES I GRAMATXES, PELEGRI, 185, 315
 CASAL, RAMÓN, 128
 CASANOVAS, GUILLEM, 128
 CASANOVAS, IGNASI, 291
 Casarill, p., 166
 CASASES, JOSEP, 190
 CASCANTE, CRISTÓFOL M.ª, 298
 CASCANTE I BANÚS, JOSEP, 128
 Casetes, veïnat, 35
 Castanya, La, 117
 CASTANYS, GERMÀIN, 10
 Castellar de la Muntanya, 31.
 Castellbó, 125
 Castellfullit, 31
 Castellnou d'Oluges, 13, 14, 15, 16
 Castelló d'Empúries, 153, 154
 CÁSTELLÓ, JERONI, 99
 CASTELLS, GOXEPE, 60
 CASTELLVÍ, JOAN, 158
 CASTILLO, ALBERTO DEL, 123
 CASULLERAS, SANTIAGO, 158, 183
 CATALA, JOAN, 128
 CATENZA, JOSEP, 54
 Catllar, santuari, 2
 Cavallera, s., 1, 26-28
 Cauterets, 295
 CAZURRO, MANUEL, 272, 281, 282, Lám. LXXX
 Centelles, castell, 69, 229; comtat, 219; p.,
 217, 219
 Cerdanya, 34, 36, 37, 52, 86, 105, 112, 142;
 comtat, 31
 Cerler, 80
 CERNIC, CONRAD, 103, 114, 137
 Certescans, llac, 84
 Cervera, 11-20, 62, 95, 183.
 CHAMBERLAIN, H. S., 131
 Chamonix, 224, 297
 Ciempozuelos, 118
 Cinca, r., 79

- Ciurana, 124; cova, 68
 Ciutadilla, 210
 CIVIL I JUNCOSA, JOAN, 184
 Clarabide, port, 80
 Claramunt, s., 174
 Claret, baronia, 219
 CLERIES, JAUME, 234
 Clot, cabana, 79
 CÓ DE TRIOLA, JOSEP M., 21, 47, 77, 99, 183
 Coaner, 59
 CODINA, SANTIAGO, 56
 CODINA I FERRER, ASCENSI, 298
 COELLO, PAYO, 230
 Colieto, regió, 163
 COLL I AMILL, JOSEP, 194
 Collarada, Peña, Lám. XV
 Collsacabra, s., 253
 Collsuspina, 217
 Colombia, Andes, 100
 Colomé, 115; cercle, 142; estanys, 83, 142, Lám. XXXVIII; port, 81, 142, 143; serra, 113; tuc, 82, 141, 142, Lám. XXX, XXXII, XXXIX.
 Colomina, estany, 107, 111, Lám. XXVI
 COLOMINAS, TIMOTEU, 100, 298, 315
 COLOMINAS, JOSEP, 284, 287, Lám. LXXXIX
 COMAS I SOLÀ, JOSEP, 270, 273.
 COMELLA, MANUEL, 183
 Comiols, s., 172, 174
 Comelo Forno, 81, 146, 147; estany, 148, Lámina XXXIX, XLII
 Comolos, s., 113
 Conanglell, 217
 CONDE, EDUARD, 57, 128
 CONDE ORRAS, MANUEL, 234
 Conflent, 21, 26, 29, 34, 35
 Congost, r., 216
 Conques, P., 95, 172, 176, 177, 187
 Contraig, estany, 143; r., 82
 COQUILLAT, MARCELI, 129
 COPONES, c., 163, Lám., LXXIII; gelera, 263; llac, 80; v., 240
 Corrubí, p., 51
 CORTÉS I LLADÓ, CRISTIAN, 184
 COSTA, JOSEP, 54
 COSTA, RAMÓN, 59
 Costabona, c., 27, 86
 Costinyola, 27
 Costoges, 87
 COUGET, BERTRAND, 212, 234
 COUGET, JEAN, 234
 COUGET, PAUL, 10
 COUGET, MR., 10
 COURRÈGE BERTRAND, 10
 COURRÈGE, JEAN M., 10, 212
 Courtalets, xalet, 79
 Covet, p., 172, 175, 177, 187, Lámina XLVII
 Crabes, s., 142
 Creguenya, llac, 79, 80, 169, 170, 171, 263, Lámina, XLIII
 Creixenturri, p., 28
 CREUS ESTHER, MANUEL, 272, 278, Lám. LXXVII
 Cruilles, 94
 Cúber, pla, 222, 223
 Cubere, pont, 79
 Cubil, La, 38
 CUCURELLA, ANDREU, 59
 CUENCA I DE PERRINO, LLUIS, 193
 CUITO CANALS, FERRAN, 128, 129, 158
 Curull, s., 49
 Cusi, J., 215
 CUYÁS, N., Lám. XVIII
 DALLAS PIERRE, 10
 DALMASES, FAUST DE, 13, 14, 259
 DANÉS JOSEP, 158
 DAUNIS, LLUIS, 160
 Daví, avenc, 100
 DELAUME, JOSEPH, 212
 DELHOM I LLURIA, IGNASI, 128
 DELMAS, JOSÉ, 10, 212, 234, 295
 DERCH, JAUME, 234
 DERVA, JOAN, 210
 DESBIÈRE, GEORGES, 212
 DIAZ DE LIATOSOLO, MARTÍ, 290, 291
 DOLLFUS, M. G. F., 27
 DOMÈNECH MANSANA, JOSEP, 158, 290
 Dorria, p. 35
 DUFFOUR, JEAN, 215
 DURAN, NARCÍS, 183
 DURAN I CAÑAMERAS, FELIU, 47, 99, 131, 230
 DURAN SANPERE, AGUSTÍ, 20, 67, 95, 100, 130, 161, 183, 272, 320, 323, Lám. LXXI
 DUVOS, A., 234.
 Eina, c., 35, Lám. LXXXIV
 Embut, coma, 56, Lám. XVIII
 Empordà, 33
 Encantats, 114-116, 136, 138, 139, 226, Làmina XXX, XXXII-XXXIV
 Eugessers, pla., 55, 56
 Èrilavall, port, 81
 Erinyà, 87; cova, 68
 Eriste, coll, 80
 ERNST, ALFRED, 131
 Err, 86
 Escaldes d'Andorra, 85
 Escaló, 83
 ESCOSURA, LLUIS, 273, 274
 Escrita, r., 108, 114
 Escunyau, p., 166
 Espada, Moli, 26
 Espadas, Las, 79
 Espinabell, p., 28, 86
 Espinauga, veinat, 28
 Espinelves, 253

- Espinge, lac, 235
 Espinosa, veïnat, 35
 Espós, coma, 106
 Espot, p., 81-83, 108, 113, 139, 141, 143, 146;
 portarró, 83, 134, 139, 141, 142, Làmina
 XXXII; v., 140, 142, 144
 Essera, r., 167, 171, 240
 Estangento, caseta, 82, 83; llac, 105, 107; Là-
 mina, XXV
 Estanserull, v., 110, 137, 138, 139
 Estansys, pla, 80
 ESTASEN, JOSEP M.ª, 9, 56, 103, 114, Làm., XL,
 LVI
 ESTASEN, LLUÍS, 7, 22, 56, 73, 116, 148, 1 8,
 159, 171, 182, 183, 208, 215, 294, 318, Làmi-
 na XVIII, XLI, XLII-XLIV, LV, LXXXI-
 LXXXIII
 Estats, c., 79, 168, Làm., XLIII
 Estats, c., 84
 Esterrí d'Aneo, 83, 84
 Estós, v., 79

 Fabert, veïnat, 28
 FACHE, EUGENE, 170, 214, 242
 FACHE, JULIETTE, 214, 242
 FALISSE, LOUIS, 9, 10
 FARELL, MARC, 54
 Farga, La, veïnat, 3)
 FARNÉS I PORCAR, ANTONÍ, 129
 FARRARÓ, JOSEP, 54
 FARRÉS DE RIQUER, VICENS, 128
 FAURA I SANS, MARIAN, 24, 25, 48, 69, 71, 72,
 101, 102, 132, 158, 160, 183, 186, 216, 237,
 238, 260-262, 270, 287, 288, 300, 301, 302
 323, 325
 Feitús, veïnat, 28
 Feixan, c., 80
 FELIU, CARLES, 103, 104, 106, 112, 114, 135,
 141, 146, 163, 294
 Fenarrui, v., 146
 FERNÁNDEZ DE NAVARRETE, JOAN, 12
 FERNÁNDEZ NAVARRO, L., 271, 281; Làmines
 LXXVII-LXXIX
 FERRAN, ANTONI, 129, 158
 FERRAN, JAUME, 54
 FERRER, MANUEL, 183
 FERRER, JOAQUÍN, 235
 FERRER, JOSÉ, 235
 FERRER PRATS, ANTONI, 235
 FERRER VIDAL, JOSEP, 129, 158
 FERRIOL, FRANCESC, 61
 Figaró, 47, 70
 Figuerola, terme, 229
 Figuerola d'Orcau, 172, 187, 189
 FIGUEROLA I PLANAS, JOAN, 184
 FILELLA, SALVADOR, 129, 158
 Finestrelles, coll., 35, 38; coma, 317, Làmina
 LXXXIII
 Finestres, coll., 31
 Flamisell, r., 82, 104
 FLAQUER, ROSEND, 69, 183
 FLETCHER, L., 274
 Florença, 129
 FLORENSA, ADOLF, 298
 FLORIT, F., 57
 FLORIT, MARC, 154
 Fluvià, r., 49
 FOLCH I TORRES, JOAQUIM, 230, 272 .
 FOLCH I TORRES, LLUÍS, 47
 FOLCH I TORRES, MANUEL, 131
 Folgaroles, 217, 219
 Fonguero, c., 110, 112-114, Làm. XXIX, XXXII
 Fontlletera, c., Làm. LXXXII
 Fonseca, clot, 86
 FONT, JOAN B., 239
 FONT I GINEBRA, EDUARD, 183
 FONT I SAGUÉ, N., 271, 272, 278, 279, 281, 282,
 284, 285
 FONTSERÉ, EDUARD, 9, 44, 66, 97, 118, 152, 183
 Fontetes, coll., 38
 FORCADA, ANTONI P., 298
 Foric, cova, 68, 156
 FORMENT, DAMIÀ, 291
 Formentor, cap, 222
 Fornells, p., 35
 Fossa del Gegant, 4
 FOURNIER, ERNEST, 242
 FOURNIER, LLUÍS, 242
 Francesos, coll., 141, 142
 FRANCH, JOSEP, 183
 Freixanet, p., 28, 29
 Frescau, estany, 107, 108
 Fresser, pic, 3; r., 34, 35, 39, 49, 50, 52, 86
 v., Làm. IV
 Fresers, coma, 3; Làm. LXXXII
 Fuenfria, 236
 Furcanada, 168, 240
 Fustanyà, veïnat, 35, 36
 FUSTER MALLOFRÉ, NARCÍS, 129

 GABAS SOLANS, JOSEP, 235
 GAFAS, JOAQUIM, 128
 Gallifa, 252.
 Galligans, torrent, 252
 Gallinàs, puig, 252
 Gallinero, c., 252
 GARCÍA, MANUEL, 54
 Garga, pla de la, 320
 Garida, barraca, 86
 Garona, r., 142, 165, 166
 Garós, p., 166
 Garraf, 283, Làm. LXXX, LXXX
 Garriga, La, 70, 129
 GARRIGA, RAFAEL, 47, 129, 158, 183
 Garrotxa, La, 26, 29-31
 GARRUT, JOSEP, 99, 100, 158, 182, 324

- GASOL, VENTURA, 323
 GAUDI, ANTONI, 100
 Gavà, cova, 68, 69; p., 156, 157
 Gelada, port, 81, 83
 Gelida, 47, 70
 Gèmena, estany, 146-148
 Génova, 129
 GENER, EDUARD, 128
 GERARD, EMILF, 10
 Gerbé, estany, 82, 83; v., 135, 136
 Ges, r., 50, 216 bis
 GIBERT MIRET, MANUEL, 272, 283, 285
 GILI, JOSEP, 259
 GIMENO, JOAQUIM, 128
 GIMENEZ, J., 103, 114
 Ginestosa, veïnat, 28
 Girona, bisbat, 27, 31; p. 32, 33, 129, 152, 154, 232, 281
 GIRONA, MANUEL, 276
 GIRÓ, PERE, 57
 Gistain, coll, 80; v., 46, 69
 Glère, port, 80
 GODES, ERNEST, 129
 GOL, PERE, 272, 276
 Gola, La, estany, 84
 Gombreny, p. 51, 52
 GÓMEZ GABERNET, 13
 GOMIS I FERRER, JOAN, 129
 Gòsol, 203
 Gofiter, Dôme du, 297
 Gra de Fajol, 2, 3, 184, Lám. X
 GRANADOS, ENRIC, 54
 GRANADOS, VÍCTOR, 54
 Granollers, 69
 Grañén, Pere, 298, 315
 GRASES, BONAVENTURA, 130, 160
 Grau de Moles, m., 174
 GRAU, FRANCESC, 61, 62
 GRAU I CASAS, JAUME, 128
 GRAU, JOAN, 61
 GRAU, RAFAEL, 258
 Graus, 243
 Grecia, 299
 GREDILLA, F., 275, 277, 280
 Gregüenya, vegi's Creguenya
 Greenwich, 117
 Gresolet, bosc, 160, 200, 205, 206, 208, 209, 299:
 santuari, Lám. LIII
 Guadarrama, 236
 Gualba, 100, 160
 Guardia, 172, 187, 191, 192, 195
 GUARRO I TAPIS, JOSEP, 129
 GUASCH, JOAN, 183
 GUDIOL, JOSEP, 11, 20, 155
 Güellicrestada, port, 81, 164, 165, 166
 GUERIN I VENTURA, MARIUS, 128
 GUILERA, JOSEP M.º, 47, 56, 57, 103, 114, 135, 139, 182, 183, Lám. XXXIV, XjV¹
- Guilleries, Les, 53, 251, 323
 GUINOVART, RAMÓN, 54
 GUITART, MACARI, 58
 Gurb, 217, 219
 Gurrí, r., 216
- HARLÉ, ANDRÉ, 164
 HARLÉ, PIERRE, 10, 164, 214
 Harlé, punta, 163
 HAUBENSAK, ROBERT, 184
 HAURILLON, JEAN, 10, 170, 212, 213, 234, 265
 Hecho, v., 46, 69
 HEID, MAURICE, 10
 HERNÁNDEZ, JOSEP, 51
 HERZOG, A., 9, 103, 104, 113, 114, 136, 146, 163, 167
 HFSS, ALBERT, 128
 HOMS, ANTONI, 129, 158
 Hospitalets, pla, 2
 Hóstoles, v., 253
 Hurqueta, port, 83
- ILLGES, W., 136
 Infern, clots de l', 80; pic, Lám. XIV, LXXXII
 ISERN, PERE, 56
 IRVINE, DAVID, 131
 Isona, 172, 173, 177-179
- Jaca, 46, 69, 179
 JAUME I, REI, 31
 JENÉ, JOAN, 128, 153
 JOAN II, REI, 229
 JOINVILLE, PIERRE DE, 10, 164, 214
 JORDANA, ANTONI, 54
 JORDI I VIDAL, SEBASTIÀ, 129
 JOVÉ CUSSIDÓ, EMILI, 129
 JOVER, RAMÓN M.º de, 258, 259
 JUANDÓ, F., Lám., IX, X
 Jueu, r., 166
 JUNCADELLA VIDAL, EMILI, 10, 73, 212
 Jungfrau, 9
- KOECLEIM, R., 272
 KOERPER, THEO, 214
 KRABBE-KNUDSEN, F., 56, 129, Lám. XVIII
- LAFFONT, HENRI, 212, 213, 215
 LANA SARRATE, CASSIMIR, 129
 Lanós, estany, 84, 171
 LAPLANA, RAMÓN M., 128
 Lardaneta, 79
 LARRAÑAGA DE ARCANTE, PILAR, 213
 Lebriquito, cascada, 146
 LEDORMEUR, GEORGE, 10, 215, 242
 LEGUÍNENA, ANDRÉS, 213
 LÉPÉNEY, JACQUES DE, 213
 Lcquetre, punta, 147
 LiMa, p. 229

- Limoges, 94
 Literola, v., 79
 LOBERAS, ANTONIO, 234
 Logroño, 12
 LÓPEZ VARGAS, TOMÁS, 159
 LORTE, JOAQUIM, 235
 Lourdes, 29
 LUCENA, JOSEP M.^a, 215
 Luchon, Hospice, 80
 LUNG, FRÉDÉRIC, 10
 LYNCH, T. ARTHUR, 212
- Lladres, pas dels, 86; puig, 2; Lám. X
 Llaers, p, 51
 LLAGOSTERA, LLUIS, 69, 99, 127, 128, 182
 Llanàs, p, 1, 28
 Llavaneras, veïnat, 35
 Llebreta, cascada, 144; estany, 145
 Llenas, cova, 68, 156
 Llenyacers, coll, 37
 Lleràs, s., 174
 Llerca, r., 26
 Lleyda, 155, 157, 183
 Llimiana, p., 195
 Llinàs, 47
 Llobregat, r., 49, 50, 217
 Long, estany, 81, 139-143
 LOPART I MASSANA, FRANCESC, 184
 LORACH, ENRIC, 183
 LLOREDÀ, ANTIC, 59, 60
 Llordà, castell, 172, 173, 187, 188; Lám. XLV;
 p. 173, 175, Lám. XLVI; r., 173.
 Lloret de Mar, 99
 Llosa, estany, 133
 Llosa, La, 86
 Llosa de Dalt, estany, 136
 Llosàs, estany, 239, 246, 248, 251, 264, Lám.
 LXIII, LXV; v., 240, 263, 267
 Lloses, Les, p. 51
 Liuçanès, comarca, 219
 Lluch, 221, 223; santuari. Lám. LVIII
 Lúria, coll, 203
- Malrem, coll, 26, 87
 MADINAVEITIA, JUAN M., 213
 MAESTRE, FERRÁN, 128
 MAEZTU, FÉLIX, 54
 MAEZTU, JOAN B., 321
 MAGEM, FRANK, 298
 Maians, coll, 34, 38
 Maladeta, 9, 77, 79, 80, 105, 113, 115, 135, 142-
 148, 165, 167, 168, 171, 212, 227, 229'
 Lám. XLIII
 MALAN, BERNARD, 242
 Maleïdes, 226, 239
 Maleït, coll, 167-170; c., Lám. XLIV
 Malla, 217, 219
 MALLAT, ENRIC, 100, 129
- Mallorca, 298
 Malo, r., 148
 MANI, JOSEP M.^a, 54
 Manlleu, 217, 220
 Manresa, 58-62, 95, 152, 178; Låms. XIX, XX,
 XXI I
 Mantet, portella, 2, 3, 20-22, 29, 77, Làmi-
 nes VII, VIII
 Manyera, c, 105, 107, 108, 110, 115, Làmines,
 XXVI, XXIX
 Mar, estany, 107, 108, 111, 164, 165, 171; pun-
 tes, Lám. XXXII
 Maranges, s., 85
 Marcé, roques d'En, 86
 MARCER, PERE, 273
 MARCET I RIBA, JAUME, 47, 126, 183
 MARCH, JOSEP M.^a, 290, 291
 Mardanya, 86
 Mardàs, r., 50, 52
 Margalida, pic, 240, 242, 243, 245, 249, 250,
 267-269; Làmines LXVI, LXXIV, LXXV,
 LXXVI
 MARISTANY, FRANCESC, 158
 Marrana, coll, 3, 35, 86, Lám. II, III, IV
 MARTINELL, CÉSAR, 61
 Martorell, 47, 70
 MARTORELL TRABAL, FRANCESC, 152, 153, 155,
 233
 MARTORELL, JERONI, 100, 131, 161, 182
 MAS, JOSEP, 291
 MAS I DOMENCH, JOSEP, 289
 Masana, La, veïnat, 35
 Massanès, 204
 Massanet de Cabrenys, 87
 MASSÓ, CRISTÓFOL, 128
 Matagalls, c., 54, 217, 252, 298
 Matamala, p. 51; s., 49
 MATAPLANA, BARONS, 36, 52
 MATAS, J., 243, 248, 249
 MATAS AUMATELL, JOSEP, 128
 MAZELIE, MARY, 234
 Medecourbe, c., 84
 Medes, illes, 3
 MEIER, ERNST, 214
 MEILHÁN BORDES, ANDRÉ, 10
 MELÉ I FERRÉ, IGNÀSI, 230, 231; Lám. LIX, LX
 MELON, AMANDO, 291
 Merolla, coll, 52
 MESEGUER, TOMÁS, 128
 MESTRES I ROVIRA, PERE, 298
 MICLEITNER, KARL, 271
 Midi, Pic du, 150
 Mig, c., 168, 171
 MILÀ I CAMPS, JOSEP M.^a, 10
 Milany, s., 50; castell, 52
 Millar, barranc, 79, 80
 MILLET, PERE A., 298
 MIMÓ, FRANCESC, 54

- MIQUEL, JOAQUIM, 54
 MIR, MANUEL, 9
 MIR DE TOST, ARNAU, 174, 193, 199
 MIRÀ, ARTHUR, 54
 Miramar, serra, 228
 MIRET I SANS, JOAQUIM, 194
 MIRÓ, OLAGUER, 58
 Mitges, coma d'A, 133, 134, 135, 141
 Mogent, r., 184
 Molina, La, 47; barraques, 2
 MOLINÉ BRASÉS, E., 131
 Molins de Rei, 47
 MOLINS I VENTOSA, ANTONI, 298
 MOLINS VENTOSA, IGNASI, 298
 Molló, p., 28, 29, 87
 Monastero, c., 110, 111, 113; r., 136, 138
 MONFALCON, FERRÀN, 298
 Monjos, estany, 165
 Montblanc, p., 210, 228, 229
 Mont Blanc, 224, 226, 297
 Mont Cabrer, 289
 Mont-Perdut, 46, 168, 294, 297
 Montanyo, s., 110, 111
 MONTAÑA, RAMÓN, 70, 128
 Montarto, punta senyalada, 146, 147
 Montato d'Aran, 81, 164-166
 Montarto de Caldes, 81, 113, 135, 164, 165, 168
 Lám. XLII
 Montcau, 292, 293
 Montecarlo, 129
 Montesquiú, p., 51
 Montfalgars, 26
 Montgrony, 129
 Montjoia, barranc, 166
 MONTLLOR, JOAN, 293, 321
 Montnaber, bosc, 222
 Montnegre, 53, 54
 Montornès, terme, 229
 Montorroyo, 104, 106, 112
 Montróig, c., 84, 105
 Montsec, s., 174
 Montsec de Rubies, Lám. LI
 Montseny, 4, 53, 105, 129, 184, 185, 293, 313
 Montseny de Pallars, 104, 106, 112
 Montserrat, 4, 223
 Montsoriu, castell, 100, 129, 161, 320
 MONTURIOL, PASCUAL, 131
 MOOG, LOUIS, 214
 MORA, DANIEL, 212
 MORAGAS, FIDEL DE, 58
 Morella, 58
 MORERO, JOSEP, 184
 Morens, estret, 2, 22; plans, 2; lám. VII-VIII;
 portella, 22, 29; recons. Lám. VII
 Moro, cova del, 68
 Moronta, porteil, 202
 MOSÉLL BENEDICTO, XAVIER, 128
 MOTAS D'HESTREUX, HENRY, 10, 214
 MÜGGE, O., 272
 MULERO, FARRÀN, 298
 MULLER, LLUIS, 54
 MULLERAS I BERNADES, RAMÓN, 184
 Mulleres, c., 240, Lám. LXX; coma, Lám. V:
 tuc. 168,
 Muntanyeta, c., 141; r., Lám. XXXVII
 Munts, santuari, 49
 Mur, barons, 193; castell, Lám. LI; mones-
 tir, 195, Lám. LI; p. 173, 174, 187, 192
 NAAK COHEN, J., 10
 Navà, p., 35, 38; s., 26, 28
 NAVARRO, AGUSTI, 54
 NAVARRO, JOAN, 214, 295
 NAVARRO, PERE, 59
 Navata, 277
 Negre, estany, 81-83, 109-111, 148, 163, 166,
 Lám. XXI, XXVII, XXIX
 Nere, r., 80
 Niça, 129
 NILS DE BARCK, comte, 9
 NOAILLES, JEAN, 212
 NOGUERA, P. BERNAT C., 232
 Noguera, cova, 68
 Noguera Pallaresa, r., 80, 83, 84, 105, 174, 19:
 Noguera Ribagorzana, r., 7, 81, 83, 148, 240
 Noguera de Tor. r., 82, 142, 145, 146
 NONELL, JOAN, 69
 Noucreus, coll, 4, Lám. V, VI, X
 NOVELLES, FRANCESC, 272, 286
 NUALART, RAMON, 128
 Nulles, 272, 273, 280, 283, 286, 287, Làmina
 LXXVII, LXXVIII
 Nuria, santuari i vall, 1, 3, 4, 34, 37, 47, 53,
 55, 86, 100, 264, 323, Lám. VI
 Ogassa, p., 51; r., 50
 Olérdola, 159, 182, 320
 OLIVÉ I FIGUEROLA, JOSEP M.ª 128
 OLIVELLA, LLUIS G., 183
 OLIVERAS MASÓ, RAMON, 127, 128
 Olot, comarca, 27, 29, 31, 32, 49, 127, 135, 216
 bis, 220, 280, 287
 Olvena, 87; cova, 68
 Oo, port, 235
 Or, cova, 68
 Orcau, 172, 174, 187-189, Lám. L; castell, 188
 Ordessa, v., 297
 Ordigal, c., 114, 116, 134, Lám. XXXII
 Organyà, 177
 Cs de Balaguer, cova, 68
 Osomort, 253
 OSONA, ARTUR, 293
 Osor, riera, 252
 OVERGAARD, FINN, 129
 PADRÓ, JAUME, 62, Lám. XX

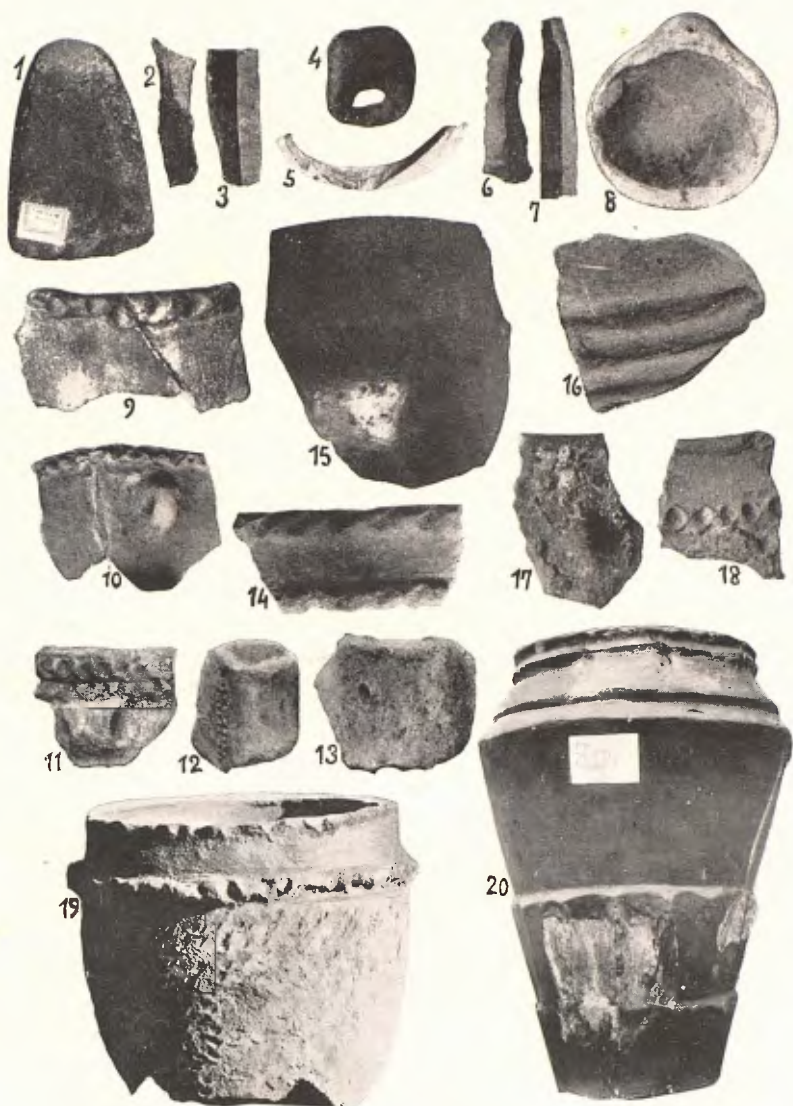
- PADRÓS, JOAN, 158, 183
 Padua, 129
 Pal, coll. 26, 29, 34, 33
 PALÀ CATARINEU, JOSEP M., 235
 Palamós, comtes, 255
 PALAU I DULCET, ANTONI, 228, 230
 PALET I BARBA, DOMENEC, 293
 PALLARÉS, BARTOMEU, 230
 Pallars, 103, 115, 133, 135, 158; comtes, 36, 52
 Pallars, Alt, 69
 Pallers, pont, 114
 Palma, baia, 222
 Palmerola, marquesat, 219
 PARCERISA, A., 97
 Pardines, p., 35-38
 PASCUAL I PONS, JOSEP, 131
 Pasteral, estret, 251
 Pau, 73, 74, 75, 78
 PAU GUARDIOLA, JOAN, 11, 12, 14, 19
 Pauls, cabana, 80
 PAUSS, JOSEP, 57
 PAYRAS, RAYMOND, 212
 Pedraforca, 160, 201-203, 206, Lám. LIII, LV, LVI
 Pedregosa, s., 207
 Pedrera, La, veïnat, 35
 Peguera, c., 105, 108, 114, 137, 140, Lám. XXII, XXVI, XXVIII, XXIX; coll. 109, 110; estany, 109, 112
 PELLEW, MR., 10
 PELLICER, ESTANISLAU, 183, 211, 224
 Pendis, coll. 32
 Pera, coll. 31
 Pera, estany de La, 85
 Perafita, coll. 85
 PERDIGÓ, SANTIAGO, 183, 296
 Perdiguero, c., 135, 167, 168, 295, Lám. XLIII
 PERE, MIQUEL, 154, 155
 Perramo, s., 79
 PETIT, FERNAND, 212, 234
 PEVERINI, AMELIA, 298
 PEYTA, PAUL, 136
 Pi, JOAN, 54
 Picada, port, 80, 83, 166, 268
 PICH, JOAN, 299
 Piera, 95
 PIFERRER, P., 97
 PINILLA, JESÚS, 47
 PLANAGUMÀ, PELAI, 128
 PLANAS, MIQUEL, 59
 Planes, Les, 47
 Planés, p., 35
 Planoles, p., 35
 PLAISANT, EUGÈNE, 214
 Plata, pla d'En, 27
 PLEYAN DE PORTA, A., 178
 PLINVAL, BARONNESSE DE, 234
 Pobra de Cèrvoles, 125
 Pobra de Claramunt, 95
 Pobra de Lillet, 86, 94
 Pobra de Segur, 82, 83, 103, 106, 172, 174, 189
 Poblet, 229, 230, 291
 POCH, CARLES, 234
 Pochergues, lac, 235
 Pollensa, baia, 222; s., Lám. LVIII
 PONET, EDOUARD, 234
 PONS I SOLER, JOSEP, 128, 211
 Pont de Rei, 83, 165
 Portoles, collada, 31, 32, 38; plans, 26; s., 29
 Portús, 87
 Posets, c., 79, 167, 168, 214, 234, 295, Làmines XLIII, LXV
 Prades, 125; s. 129
 PRATS, JOAN, 234
 Prats de Molló, 29
 Pregon, coll. 86
 Premià de Mar, 100
 Prenafeta, castell, 228
 Preste, La, 86, 87
 P-uil, 253
 Prullans, 85
 Puértolas, v. 46
 PUIG, FRANCESC, 62
 PUIG, ISIDRE, 242, 243, 246, 265, 268
 PUIG, RAMIR, 243, 248, 249, 265, 266; Làmina LXX
 PUIG CADAVALCH, JOSEP, 100
 PUIG I MAS, ENRIC, 298
 Puigbó, 52
 Puigcerçós, p. 174, 190
 Puigcerdá, 30, 32, 36-39
 Puigdespi, terme, 229
 Puigllançada, 34, 35
 Puigmal, 4, 35, 47, 55, 86, 105, 113, 168, 316
 Lám. LXXXII-LXXXIV
 Puigrodon, p. 52
 Puigsac, veïnat, 35
 PUIGVERT, BERENGUER DE, 229
 Puig Major, 221, 222, 224; Lám. LVII
 Puig Ou, 27
 Pujals, Pla de, 35; Lám. XIV
 PUJOL, PÈRE, 13, 59
 PUJOL, SEBASTIÀ, 287
 Pumeró, llac, 80
 PUNTAS, JOSEP, 57, 103, 104, 112, 114, 129, 136, 139, 146, 296, 297, 317, Làmina LXXXIII; LXXXIV
 Puy de Dôme, 150, 151
 Puy de Linya, c., 110-111; Làmina XXXII,
- Queralps, p., 4, 35-37, 86, Lám. XIII
 QUERALT, JOAN, 128
 QUERALT, RAMÓN, 148
 QUERALT I OLIVA, JOSEP, 128
 QUINTANA, ARTUR, 128

- RABBE, GUNNARD, 56; Lám. XVIII
 RAMIS I MATAS, MIQUEL, 128
 RAMÓN BERENGUER, COMTE, 32
 RAMOND, G., 271
 RAMONEDA, ALFRED, 127-128
 Ratera, c., 114, 115, 133-136; Lámina XXX, XXXII; estany, 82, 116, 134, 136; port, 82, 83, 134, 135; Lám. XXX, XXXII
 Real, La, p., 27, 28
 Redó, estany, 142; Lám. XXXVII
 RÉGIS, GUILLAUME, 212
 Renclusa, La, 46, 71, 77, 79, 80, 166, 167, 171, 184, 211, 264, 265, 268, 269, 314
 REQUESENS, LLUÍS DE, 291
 Réssec, pont, 165
 Restanca, estany, 165
 REXACH, BERNAT, 154
 REY, ESTEVE, 183
 REY, GUIDO, 224
 REYNOSO, JOSEP DE, 183
 Rialp, cova, 68, 156; p. 106
 Riambau, canal, 207
 Ribagorça, comtat 46, 69
 RIBAS, ANGEL, 54
 RIBERA, ENRIC, 234, 294
 RIBERA; J.; Lám. XX
 Ribereta, port, 81, 83
 Ribes, 25, 26, 29, 30-32, 34, 36, 37, 38, 39, 47, 49, 52, 54, 55, 69, 86, Lám. XI
 Ribes Altes; veïnat, 35
 RIBOT, JOSEP, 184
 Ricuerna, r., 104
 RIERA, MANUEL, 129
 RIFÀ ANGLADA, JASCINTE, 128
 RIFÀ ANGLADA, SALVADÓ, 128
 Rigart, v., 34, 35, 39, Lám. XII
 RIMBLÁS: J., 148
 Ripoll, 29, 31, 36, 37, 39, 51, 52, 129, 215 bis
 Ripollés, comarca, 25, 27, 30-32, 34, 36, 37, 38, 49, 215 bis, 216 bis, 235
 Ritort, v., 25-28, 30, 86
 Ritortell, v., 25, 28
 Riudoms, 125
 Rius, estany, 8; port, 8, 83, 65
 RIUS I MATAS, PERE, 127-129, 158
 ROCA, ARNAU DE, 153
 Roca Colom, c., 26, 86
 ROCA, JAUME, 128
 ROCA, JOSEP M.ª, 128
 Roca, La, p. 28, 69; Lám. IX
 Rocabruna, castell, 106; p. 06: 28
 Rocasses: pas: 05: 07: 31: 38! 49
 ROCAVERT I HORNET, VICENS, 298
 Roda, 217
 ROEDERER, ROBERT, 10
 ROIG I TRIUS, EMILI, 128
 RODRÍGUEZ, ENRIC, 128
 RODRÍGUEZ MORUELO, J., 281
 ROIG, GABRIEL, 47-52, 100, 183, 192. Lám. XIX, XLV, XLVI
 ROIG, JOAN, 158, 179, 200
 ROIG I RIERA, LLUÍS, 128
 ROIC, CIPRIÀ, 179, 180
 Roma, 129
 ROMA I VILADRICH, ENRIC, 298
 Romani, Abric, 68
 ROMANÍ, A., 287
 RONDONÍ, IGNASI, 128
 Roques Blanques, veïnat, 35
 Roses, golf, 3
 Roset, costes, 202
 ROSICH, JOAQUIM, 183
 ROUGER, PAUL, 242
 ROVIRA, DOMINGO, 61
 ROVIRA I SOLER, JUAN, 129
 ROVIRA, MANUEL M., 183
 Rubac, 125
 Rubies, p., 196
 RUBIÓ BALAGUER, JOAQUIM, 22, 70, 159, 211, 313
 RUCABADO, NARCIS, 298
 RUIZ I PORTA, JOAN, 30, 131
 Rupit, r., 252, p., 323
 Rus, coma, 107, port, 82, 83
 Russell, bretxa, 266, Lám. LXVIII, LXIX; c., 227, 241-243, 245-247, 265, 295, Lám. LXV-LXVII, LXXIV
 RUSSELL, COMTE HENRI, 169, 242
 Sabadell, 314
 SABADIE, JEAN, 212, 213
 SABADIE, HENRI, 212, 213, 215, 234
 Sabassona, baronia, 218, 219, 255
 SABATER I BUSCONS, ENRIC, 128
 Saburedo, estany, 135; llacs, 82; s., 140; tue. 133, 134, 136
 Saburedo, meridional, 114, 133, 134, 135
 Saburó, estany, 107
 SAFFONT, HENRI, 234
 Sagadell, v., 34, 35, 39
 SAGNIER I COSTA, PAU, 184
 SAINT MARTIN, TOUSSAINT, 10
 SAINT-SAUD, ADINE DE, 234
 SAINT-SAUD, I., DE, 234
 SAINT-SAUD, COMTE, 75
 SALA, GASPÀR, 69, 183, 313; Lám. XI-XIV
 SALA, JOAN, 215
 SALA, MARC AURELI, 128
 Salamó, cova Fonda, 68, 118, 157, 318
 Salarca, coll, 27, 49
 Salarsa, r., 27
 SALAT I COMAS, JAUME, 183
 Salau, port, 84
 Saldes, 126, 201, 204, 206
 Salenques, cresta, 267; coll, 240; gelera, 227; gorja, 80; pic, 268; v., 239, 240, 249; Lámina LXXX

- Saliente, c., 114, 115, 134, 146; Lám. XXXI, XXXII
- Salines, Pla de les, 35, 86
- SALLE, ANTOÏNE, 10
- SALLE, BERNARD, 10, 164, 213
- SALLE, FRANÇOIS, 10, 214
- Salvor, p., 51
- Salvaguardia, pic., 268
- SALVANY, JOSEP, 158, 172, 323
- SAMITIER, MANUEL, 128
- SAN MIGUEL DE LA CÁMARA, M., 126
- SÁNCHEZ DE MADINAVEITIA, M.^a LUISA, 213
- SANCHIS SIVERA, 58
- Sanfons, c., 84
- SANPERE I MIQUEL, S., 58, 152, 154, 291
- Sant Bartomeu, coll, 49
- Sant Bartomeu del Grau, 217, 219
- Sant Benet de Bages, 100
- Sant Càrles de la Rápita, 100, 286, 287
- Sant Celoni, 100, 298
- Sant Corneli, m., 173, 174, 187, 189
- Sant Cugat de Gabadons, 217
- Sant Cugat del Vallés, 99, 129, 152, 178
- Sant Feliu de Codines, 323
- Sant Feliu de Guixols, 287
- Sant Feliu de Pallarols, 220
- Sant Genís de Palafolls, 99
- Sant Genís de Vilassar, 289, 290
- Sant Hilari, 215 bis, 220, 253
- Sant Hipòlit de Voltregà, 219
- Sant Jaume, castell, 47
- Sant Joan de les Abadesses, p. 51, 52, 95, 298; Lám. XXIV
- Sant Joan de Fàbregues, 253
- Sant Joan les Fonts, 94
- Sant Julià Gassorva, 217
- Sant Julià de Vilatorrada, 218, 220
- Sant Llorenç dels Cerdans, 87
- Sant Llorenç de la Muga, 87
- Sant Llorenç del Munt, 4, 100, 130, 292, 298, 320
- Sant Maurici, estany, 63, 113-116, 134, 138; port, 115, 134, 135; Lám. XXX
- Sant Miquel del Fay, 129, 320, 323
- Sant Nicolau, ermita, 145; r., 143, 145, 146; v., 82, 140, 144; Lám. XXI
- Sant Pau de Seguríes, p. 25, 27-31
- Sant Quirse de Besora, p., 51
- Sant Romà d'Abella, 172, 179, 187
- Sant Romà de la Clusa, 94
- Sant Salvador, m., 174
- Sant Salvador de Bianya, 29
- Sant Salvador de Toló, 172
- Sant Sadurni Assormart, 323
- Sant Vicens de Puigmal, p. 51
- Sant Vicens de Torelló, 218
- Santa Cecília de Voltregà, 218
- Santa Coloma, comtes, 52
- Santa Creu de Cabries, 289
- Santa Creu d'Orde, 124
- Santa Engràcia, 174
- Santa Eugènia de Berga, 218
- Santa Eulàlia de Ruiprimer, 218, 219
- Santa Maria del Corcó, 218
- SANTAMÀRIA, JOAN, 129
- SANTASUSANA, LLUÍS, 73, 182
- Santes Creus, 129
- Santigosa, collada, 52
- SANSUC, J. M., 9, 10, 234
- SARRET, JOAQUIM, 58
- SARRIEUX, JEAN, 10
- SATORRAS I CAPELL, LLORENS, 184
- SAYÓ, JOSEP, 9, 147, 212
- SCHMIDT, H., 170
- SCHRADER, FR., 75, 109
- SCHULTEN, DR., 231
- SCHUSTER, ENRIC, 183
- Segre, puig, 35
- SELLARÉS, JOAN, 214, 295
- Senet, 80, 81, 83
- Senillers, banys, 85
- Serbi, 84
- SERRA, JAUME, 58, 59
- SERRA, PERE, 58
- Serra, pintors, 152
- SERRA I BOLDÚ, VALERI, 258
- SERRA I RÀFOLS, JOSEP DE C., 69, 92, 127, 158
- SERRADELL, BALTASAR, 270, 272, 273, 287; Lám. LXXXVIII
- SERRALLACH, JOAN, 129
- SERRANO SANZ, 58
- Serrat, p. 35, 37
- Serrat Roig, veïnat, 35
- Sessa ducs, 255, 258
- Setcases, p. 2, 20, 21, 22, 28-30, 77, 299
- Seu d'Urgell, 13, 177
- Simanya, cova, 292
- Sitjar, coll, 27
- SITJES I CASTELLS, JOAN, 127, 128
- Sivilla, coll, 27
- Solà, El, veïnat, 35
- SOLANAS, IGNASI, 128
- SOLER I BAS, JOSEP, 159
- SOLER I COLL, JOSEP M.^a, 57, 227, 242, 243, 251, 270, 296, 297; Lám. LXXV, LXXVI
- SOLER I MARCH, ALEXANDRE, 58
- SOLER I MARCH, LEONCI, 58, 321, 322
- SOLER DE MORELL, JOAN, 231; Lám. LXI
- SOLER SANTALÓ, JULI, 45, 46, 47, 69, 70, 100, 215, 293; Lám. XV, XVI
- Soller, 221, 222, 223
- Solsona, 95, 125
- Somaén, cova, 157
- SONNINO, VLADIMIRO, 298
- Sora, p. 51, 52; r., 50
- Sorvans, r., 177

- SOUBIRON, PIERRE, 215
 Spitzberg, 69, 97
 SPONT, HENRI, 9, 10
 SPONT, MARCEL, 9, 10
 Subenulls, c., 82, 115, 139, 140, 142; Làmines
 XXXII, XXXV, XXXVI; estany, 140; Làm.
 XXXV, r., 140
 SUNYER, JOSEP, 62
 Superbagnères, 296
 SURIÑACH I SENTIES, RAMÓN, 200, 209
 Surroca, p. 25, 51
 Susqueda, 253
- Tabaco, cova, 67, 156
 Tabernoles, 218, 219
 Tabescan, 84
 Tagamanent, 47, 217
 TAILLEFER, JEAN, 10
 Tànger, 298
 Taradell, 217-219
 Tarragona, 61, 99, 280
 Tàrrega, 94, 103, 231
 Tartareu, 119
 Taverdet, cingles, 252; p. 253
 TEIXIDOR, P., 118
 Tempestats, breixa, 227, 241, 266, Làm. LXX,
 LXXVI; cresta, 227, 239, 240, 244, 248, 263-
 265; Làm. LXIII, LXVI, LXXIV
 Tena, v., 46, 69, 294
 Ter, r., 1, 2, 21, 25-28, 30, 35, 49, 50, 86, 216 bis
 Terradets, pas, 172, 174, 187, Làm. LII
 Terrassa, 131
 Tête-Rousse, xalet, 297
 THEATO, CARLES E., 56, 99, 128, 158
 Tirapits, c., 3, 4, 86, Làm. X
 Toça, La, 38
 TODA, EDUARD, 324
 Tona, 218
 Tordera, r., 53, 184
 Torelló, 217, 323
 Tormo, cabana, 80
 Toro, coli, 80
 Torraneules, c., Làm. XIII
 TORRAS, CESAR A., 25, 39, 47, 49, 53, 73, 161,
 182, 205, 221, 235, 236, 255, 293, 298, 312,
 321, 323, Làm. XIV
 Torre de Capdella, 126
 Tort, estany, 81, 107, 110, 111, 114, 140, 165,
 Làm. XXII, XXVIII, XXIX
 Tortosa, 100
 TORTOSA, PERE, 154
 Toses, collada, 34, 37; p., 35, 37
 Tossa, 230, 231, Làm. LIX, LX, LXI
 Touquerouye, xalet, 79
 Tragó, cova, 68
 Tragurà, p., 2, 28, 30
 Travessany, estrany, 163, 165
 Tredós, 81, 82, 165; banys, 83
- Tremp, 105, 172, 179, 189, 190, 191; conca, 130,
 172, 187, 192, 323
 TRENS, MN. MANUEL, 100
 Trescuro, estany, 110, 111
 TRESSERRA, J., 131
 Triedó, coll, 105
 Trullo, estany, 110, 111, Làm. XXIX
 TRULLOLS, VICENS, 234
 Tumencia, s., 81, 163-165, 'àm. XLI, XLII
 Tyrol, 158
- Ull de Ter, 1-4, 21, 29, 47, 69, 77, 79, 86, 99,
 100, 159, 184, 225, 264, 299, 314; Làms. I,
 II, VIII
 Ulldemolins, 125, 126
 Unarre, v., 84
 Urrets, port, 83
 Urgell, bisbat, 36, 194; catedral, 179; com-
 tes, 174
 Urgellet, comarca, 47
 USSEL, VESCOMTE, 227, 241, 264, 265, 267
- Vaca, c., 86; Làm. III
 Vaca, coma de, Làm. VI
 VAGNE, ARMAND, 213
 Valarties, r., 165
 Vallcàrcara, r., 217
 Vallcivera, port, 85
 VALLÉS, EDUARD, 54
 VALLÉS, JOAN, 293
 Vallespir, 26, 29
 Vallespirans, p., 51
 Vallfogona, 50-52; comtes. 52; r., 50
 Vallfogona de Riucorp, 125
 Vallhibierna, v., 241, 245, 248; Làm. LXIV
 VALLMITJANA, MIQUEL, 129
 Vallot, refugi, 297
 Valls, p., 58, 228, 276
 VARS HAZARD, JOHN DE, 213
 Venecia, 129
 Ventolà, p., 35, 36
 VERDAGUER, MN. CINTO, 38
 Vespella, 217
 Viadós, cases de, 79, 80
 Vich, 32, 59, 95, 153, 215, 216, 217, 220; bisbat,
 31, 51; museu, 94, 125; plana, 49, 50, 158,
 251
 VICTORY, ANTONI, 74, 76, 264
 VIDAL, COSME, 279
 VIDAL I RIBA, EDUARD, 73, 182, 293
 VIDAL, LLUÍS MARIÀ, 67, 68, 87, 88, 90, 91, 118,
 119, 121, 123, 124, 126, 155, 193, 318
 Vidrà, p., 51, 52
 Viella, 24, 48, 71, 72, 81, 83, 101, 102, 132, 162,
 166, 185, 186, 216, 237, 238, 260, 261, 262, 325;
 hospital, 80, 81, 83; port, 83
 VIEUJANT, OCTAVE, 213
 Vignemale, 168, 294, 296

- VILA, PAU, 100, 160
Vilabella, 273; cova fonda, 118
Vilac, p., 166
Viladonja, p., 51
Viladrau, 220, 253
Viladrover, 217
Vilagrassa, 231, 232; Lám. LXII
Vilallonga, p., 28, 37; Lám. IX
Vilamanya, veïnat, 35
Vilamitjana, p., 172, 189
VILANOVA, FRANCESC, X., 298
Vilanova de Meyá, 195
Vilanova de Sau, 253
VILARDELL, ALFONS, 183
Vilaró, veïnat, 35
VILASECA, ENRIC, 62, 99, 100, 129, 131, 159,
183; Lám. XV, XVI, XIX, LXII
VILASECA, SALVADOR, 279
VILASECA I TOMÁS, EMILI, 128
Vilassar de Dalt, 100
Vilassar de Mar, 100, 289
VILELLA AGUSTI, 54
VILFLLA, JOAN, 232, 233
Villahermosa, 126
VILLANUEVA, VALENTI, 129, 161
Vió, v., 46
VIVES, J. M., 230
VIVES, JOAN, 158
VIVES, MANUEL, 54
WAGNER, RICARD, 131
WARD COONLEY, A., 273
WARD, HENRY A., 274, 279, 283
WESTVIG, IGURD, 56, Lám. XVIII
XICART, JOAN, 298
Zamora, 99
ZERKOWITZ, A., 100, 103, 114, 133
Zermatt, 397
ZIMANGIZ, KARL, 271
ZYROMSKI, JEAN, 212
-



COVA DEL TABACO, DE CAMARASA. Figs. 1 a 8 i 15-16, $\frac{4}{10}$; figs. 9 a 14 i 17-18, $\frac{18}{10}$;
fig. 19, sens escala; fig. 20, $\frac{4}{10}$



COVA DEL TABACO, DE CAMARASA. Figs. 1 a 6 (1 a 5, tamany quelcom menys de la meitat, 6, $\frac{1}{7}$ apr.) COVA DE LES LLENES (ERINYÀ-ILEIDA) Figs. 7-14 (algo menys del tamany natural). COVA DE RIALP (RIDES). Fig. 15 (algo menys de la meitat) COVA DE GAVÀ. Figs. 16-19 (quelcom menys de la meitat). COVA DE L'AIGUA, D'ALOS DE BALAGUER. Figs. 20-24 (quelcom menys de la meitat). COVA DEL MORO (OLVENA). Figs. 25-26 (figura 25, tamany natural apr.; 26, $\frac{1}{7}$). COVA DEL FORIG, D'OS DE BALAGUER. Figs. 27-29 (fig. 27, $\frac{1}{7}$; 28-29, quelcom menys d'un torç)



COVA DEL FORIC, D'OS DE BALAGUER. Figs. 1 a 9 (a $\frac{2}{10}$). COVA NEGRA, DE TRAGÓ DE NOGUERA. Figs. 10-28 (10-19, 22-23 i 26-27, a $\frac{2}{10}$; 20-21 i 24-25, a $\frac{1}{5}$, i 28, a $\frac{1}{5}$)



COVA NEGRA, DE TRAGÓ DE NOGUERA. (Figs. 1-3, 5-6 i 17 i 18, a $\frac{3}{10}$; figs. 4, 7-8, 11, 14-16 i 18, a $\frac{1}{7}$; figs. 9-10 i 12-13, a algo menys d'un quint)



COVA FONDA, DE SALAMÓ (Figs. 1, 12, 13 i 13 bis, $\frac{1}{5}$; figs. 2-11, algo menys d'un terç; fig. 14, $\frac{1}{6}$; fig. 15, $\frac{1}{7}$; figs. 16, 18-19 i 21, $\frac{1}{6}$; fig. 17, $\frac{1}{10}$, i fig. 20, $\frac{1}{11}$).



COVA FONDA, DE SALAMÓ (Figs. 1-2 i 4-10, a $\frac{1}{6}$; fig. 3, a $\frac{1}{8}$, i fig. 11-17, a $\frac{1}{2}$).



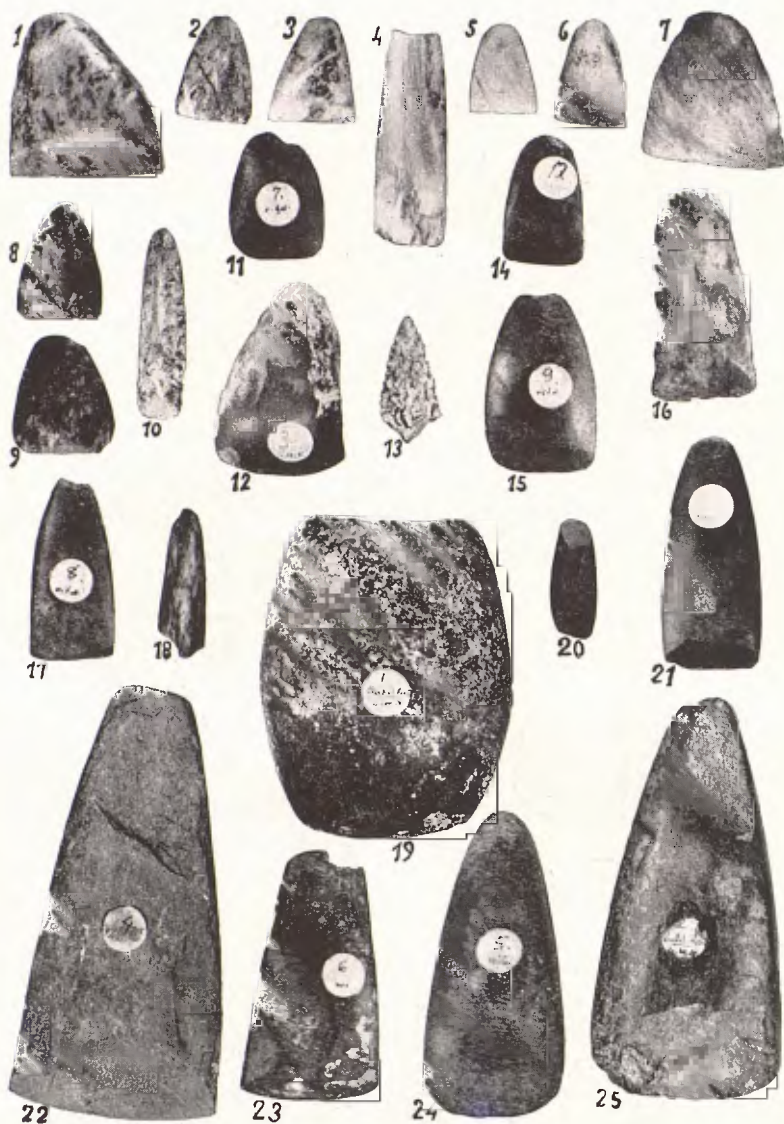
COVA FONDA, DE SALAMÓ (Figs. 1-17, a $\frac{1}{2}$.; figs. 18-32, a algo menys d'un terç).



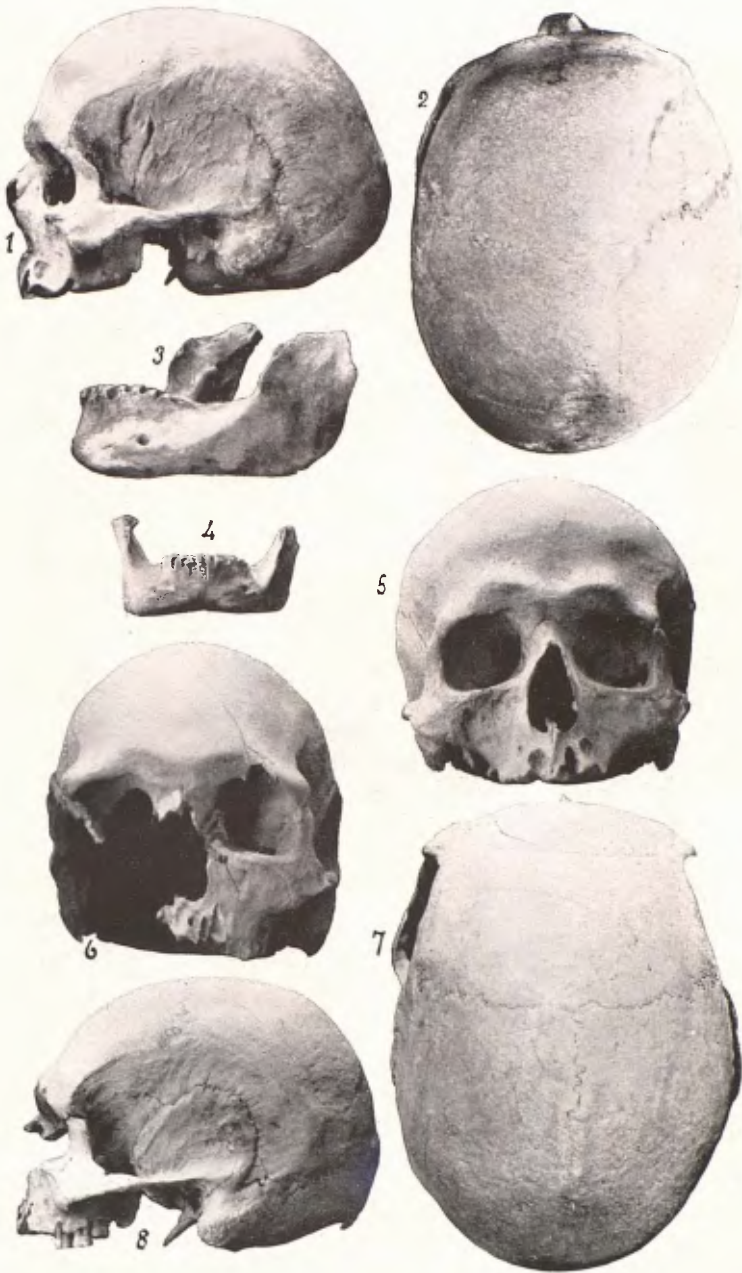
COVA FONDA, DE SALAMÓ (Figs. 1-3, a $\frac{1}{5}$; fig. 4, a $\frac{1}{10}$; figs. 5-16, a $\frac{1}{3}$).



DOLMEN DE NOVES (Figs. 1-4, quelcom menys de dos terços). DOLMEN DE L'ESTRADA (Fig. 5, a $\frac{1}{2}$). ESTACIÓ DEL PUIG DE LES ANIMES, DE CALDES DE MALAVELLA (Figs. 6-8, algo menys de $\frac{2}{3}$). PRADES (Fig. 9, algo menys del tamany natural). SOLSONA (Fig. 10, quelcom menys de $\frac{2}{3}$). CATALUNYA (Fig. 11, un xic menys de $\frac{2}{3}$). VALLFOGONA DE RIUCORB (Fig. 12, un xic menys de $\frac{2}{3}$). DESTRALES DE CATALUNYA. (Figs. 13-24, a $\frac{2}{10}$ apr.)



TROBALLES SOLTES NO CATALANES: VILLAHERMOSA (CIUDAD REAL) (Figs. 1-9, 11-15 i 17-25, totes a $\frac{2}{5}$ apr) SANTA EULALIA (TEROL) (Fig. 10, $\frac{2}{5}$ apr.) ALMADÉN (CIUDAD REAL) (Fig. 16, $\frac{2}{5}$ apr.)



COVA FONDA, DE SALAMÓ (Figs. 1-5, crani núm. 1; figs. 6-8, crani núm. 2).
 (Per a les dimensions vegi'n-se les taules).



COVA FONDA, DE SALAMÓ (Figs. 1-3, crani núm. 3; flgs 6 7, restes del crani núm. 4; flgs. 8-9, restes del crani núm. 5). (Per a les dimensions vegi'n-se les taules).

TAULA GENERAL

	Pàgines
GENERALITATS I EXCURSIONS	
D'Ull de Ter a Núria a l'hivern, per Lluís Estasen.	1
Làmines I-VI.	
Meteorologia de l'excursionista, per Eduard Fontseré:	
I. L'observador excursionista i el seu bagatge	7
II. El Baròmetre	39
III. El Termòmetre	63
IV. La Brúixola	95
V. Procediments d'orientació sense brúixola.	116
VI. La temperatura de l'aire, de la terra i de l'aigua	149
Les comarques naturals de Catalunya, per Cèsar A. Torras:	
Comarca a Rodalia de Camprodon, [amb un gràfic]	25
Làmines IX-X.	
Vall de Ribes.	34
Làmines XI-XIV.	
Ripollès	49
Demarcació de Vich, [amb un gràfic]	216 bis
Les Guilleries.	251
Pels cims del Pallars (juliol de 1920), per Lluís Estasen	103, 133, 163
Làmines XXV-XLIV.	
Excursió per la Conca de Tremp i Vall d'Ager, per Joan Roig, [amb 5 gravats]	172, 187
Làmines XLV-LII.	
El Bosc del Gresolet. Parc natural de Catalunya, per Cèsar A. Torras	200
Làmines LIII-LVI.	
Els Boscos del Gresolet, per Lluís Estasen, [amb un gravat].	205
El nostre Gresolet, per R. Suriñach i Senties	208
De Sòller a Lluch pel Puig Major, per Estanislau Pellicer	221
Làmines LVII-LVIII.	
La Cresta de les Tempestats, per Josep M. ^a Soler i Coll, [amb un gràfic]	224, 239, 263
Làmines LXIII-LXX-LXXIII-LXXVI.	
Meteòrits caiguts a Catalunya, per Marian Faura i Sans, [amb un gràfic i 7 gravats]	270
Làmines LXXXVII-LXXX.	

	Pàgines
Ascensions d'hivern. Bastiments (2,881 mts. alt.), Puigmal (2.911 mts. alt.), per Lluís Estasen.	316
Làmines LXXXI-LXXXIV.	

HISTÒRIA I ARQUEOLOGIA

Documents d'art antic català:

El pintor Joan Pau Guardiola. Segle xvi ^è , per A. Duran i Sanpere.	11
Els Borrassà, pintors de Girona. Segles xiv-xv, per F. Martorell	152
El pintor aragonés Ciprià Roig, contracta la pintura del retaule de la capella de Santes Creus de la catedral d'Urgel, per Pere Pujol, Pvre.	179
En Joan Derva, pintor de Montblanch, contracta la pintura del retaule de Santa Maria de Belianes amb els jurats del lloc. 27 d'abril de 1486.	210
En Joan Vilella, argenter de Girona, capitula amb els obrers de l'església de Sant Geroni, la pintura d'un retaule de la Verge de la Llet, pel preu de 40 florins d'or. 20 novembre 1397	232
El sepulcre de Ramón Folch de Cardona a Bellpuig. Despeses del seu transport en 1841, per Faust de Dalmases i de Massot	255
Làmines LXXI-LXXII.	
Notes d'art antic manresà, per A. Duran i Sanpere, [amb dos gravats]	58
Làmines XIX-XX.	
La col·lecció Lluís Marian Vidal, per Josep de C. Serra i Rafols	67, 87, 118, 155, 318
Làmines I-XII.	
Temes d'Arqueologia Catalana. Les imatges corpòries del Crucifix a Catalunya, per A. D. i S.	93
Làmines XXIII-XXIV.	

Notulari arqueològic:

I. El castell de Prenafeta, per Feliu Duran, [amb tres gravats]	228
II. Les troballes romanes de Tossa, per A.	230
Làmines LIX-LXI.	
III. Mosaics i capitells a Vilagrassa, per D. S.	231
Làmina LXII.	
IV. L'Ermita de Sant Cristòfol de Cabrils, per J. Domenech i Mansana, [amb dos gravats]	289
V. De l'escultor Martí Diaz Liatçosolo, per A. Duran i Sanpere.	290

ACCIÓ I CRÒNICA EXCURSIONISTA

Assenyalament del primer camí d'alta muntanya. De Setcases a la Portella de Mantet, [amb un gràfic]	20
Làmines VII-VIII.	
Exposició de fotografies d'En Juli Soler	45
Làmines XV-XVI.	
VII. ^a Proba de Muntanya. Travessia del Montnegre i esports d'hivern a Núria, per J. M. Guilera, [amb quatre gravats].	53
Làmines XVII-XVIII.	
Congrés de la «Federació de Societats Pireneïstes». Pau 4, 5 i 6 de desembre de 1920, per Josep M. Cò de Triola, [amb una Memòria del Centre Excursionista de Catalunya sobre els projectes de construcció de refugis i de camins d'alta muntanya, i un mapa plegadiç].	75
Làmines XXI-XXII.	
La Lliga de les Societats Excursionistes de Catalunya	97
V Concurs de la Secció d'Enginyeria del Centre Excursionista de Catalunya. Veredictes del Jurat	127
L'aplec de l'excursionisme català al cim d'Olèrdola.	181
La segona excursió col·lectiva de la Lliga de Societats Excursionistes de Catalunya.	292
Lliga de les Societats Excursionistes de Catalunya. Primera reunió del Consell de Delegats, del dia 8 de desembre	319
El «Club Alpin Français» a La Renclusa	211
Itineraris d'algunes excursions fetes per socis	294
Registre de les ascensions efectuades al pic de la Maladeta (3.313 mts. alt.) en els anys 1899-1919	9, 212
Registre de les ascensions efectuades al Posets (3.367 metres alt.), en els anys 1905-1921	214, 234
Discurs del President, per César A. Torras	303
Memòria del Secretari, per Timoteu Colominas.	312
Crònica del Centre:	
Gener, pàg. 47; febrer, 69; març, 99; abril, [amb dos gravats], 129; maig, 158, juny, 182; novembre, 298 i desembre, 323.	
Noves.	70, 131, 161, 184, 299, 324
Bibliografia:	
César A. Torras.—Pireneu Català. Guia itinerari. Ripollés	235
Guies itineràries de Catalunya. El Montseny. La Costa i Serres de Llevant	293
Estació meteorològica de Viella (Vall d'Aràn) pàgs., 24, 48, 71, 72, 101, 102, 132, 162, 185, 186, 216, 237, 238, 260, 261, 300, 301, 302, 325, 326, 327.	

L ÁMINES

Número	Pàgines
I.—Xalet d'Ull de Ter (2,325 m. alt.—Refugi d'Ull de Ter.	8-9
II.—Cercle d'Ull de Ter i muntanyes del Canigó (2,785 mè- tres alt.), des del coll de la Marrana (2,500 m. alt.).	8-9
III.—Pic de Bastiments (2,881 m. alt.), des del coll de la Marrana.—Cims de la Vaca (2,830 m. alt.).	8-9
IV.—Vall alta del Fresser des del coll de la Marrana . . .	8-9
V.—Coma de les Mulleres i collada de les Noucreus (2,809 m. alt.).	8-9
VI.—Coma de Vaca des de Noucreus.—Santuari de Nuria.	8-9
VII.—Pal n.º 10, en l'entreforc dels camins a la Portella de Mantet i al Xalet, pels Pecons de Morens.—Pal n.º 9, en el camí dels Plans de Morens.	8-9
VIII.—Xalet d'Ull de Ter.—Bifurcació dels Plans de Morens. —Portella de Mantet.	8-9
IX.—La Roca. Comarca de Camprodón.—Vilallonga. Co- marca de Camprodón.	32-33
X.—Collada de Noucreus.—Grà de Fajol, des del Puig dels Lladres.—Des del cim de Tirapits.—Altre aspecte del Grà de Fajol.	32-33
XI.—Vista general de la Vall de Ribes	32-33
XII.—Pas de les Coves de Ribes.—Ribes i Vall del Rigart. .	32-33
XIII.—Queralps, vall del Freser i pic de Torraules	32-33
XIV.—Pic de l'Infern.—Prat de Jou i cim del Pla de Pujals .	32-33
XV.—En Juli Soler al cim de Peña Collarada (Alts Pireneus d'Osca).—Instal·lació de l'Exposició Juli Soler.	32-33
XVI.—Instal·lació de l'Exposició Juli Soler al Pati de les columnes del Centre.	32-33
XVII.—Travessia de muntanya La Batlloria.—Arenys de Munt. Preparant-se per a la sortida.—Cursa de muntanya La Batlloria—Arenys de Munt. Sortida de corredors de La Batlloria	54-55
XVIII.—En Lluís Estasen, guanyador de la «Copa Nuria».— Srs. F. Krabbe Kundsén, Sigurd Westvig i Gunnard Rabbe, guanyadors de la cursa de fons.—Copa Puig- mal. Controls en la coma de l'Embut.	54-55
XIX.—Manresa. Cripta de la Sèu.—Urna de Sant Fructuós i Santa Agnès. 1616, 1624.—Manresa. Cripta de la Sèu. Detall de l'urna de Sant Maurici. 1624	58-59
XX.—Jaume Padró. Altar de la Cripta de la Sèu de Manresa.	58-59

Número	Pàgines
XXI.—Emplaçament de Refugi (tipu 1), de l'Estany Negre. (Vall de Caldes de Bohí).—Emplaçament de Refugi (tipu 1), d'Aigües Tortes. (Vall de Sant Nicolau) . . .	80-81
XXII.—Emplaçament de Refugi-abric (tipu 3), de l'Estany Tort. (Vall de Peguera).—Emplaçament de Refugi (tipu 2), del Port de Boet.	80-81
XXIII.—El Crist triomfant, tipus romànic. La Majestat, de Caldes de Montbuy.—El Crist morent, tipus gòtic. Sant Salvador del Carme, de Manresa.	80-81
XXIV.—Figures del Davallament d'Erilavall.—Davallament de Sant Joan de les Abadesses.	80-81
XXV.—Capdella. Central Elèctrica.—Llac d'Estangento . . .	106-107
XXVI.—Estany Colòmina	106-107
XXVII.—Estany Negre	108-109
XXVIII.—Cabana de l'Estany Tort.—Estany Tort	108-109
XXIX.—Panoràmica dels estanys de Peguera, des de sota el pic de Fonguero	112-113
XXX.—Els Encantats des d'una de les bretxes del Puy de Linya.—Campament a l'estany de Sant Maurici. . .	112-113
XXXI.—Els pics de Basiero des de la bretxa del Saliente . . .	114-115
XXXII.—Panoràmica des del Pic Saliente	114-115
XXXIII.—Detall de l'escalada al pic oriental dels Encantats.—Des de la cresta dels Encantats	148-149
XXXIV.—Estany inferior de la coma d'A Mitges.—Els Encantats des de la bretxa, al S., del pic occidental . . .	148-149
XXXV.—Estany de Subenulls.—Vista panoràmica des del cim de Subenulls.	148-149
XXXVI.—Vista panoràmica des de sota el pic de Subenulls. . .	148-149
XXXVII.—Estany inferior en la ribera de la Muntanyeta (2,440 mètres alt.).—Estany Redó.	148-149
XXXVIII.—Estanys de Colomés des del portell del mateix nom . . .	148-149
XXXIX.—El gran Tuc de Colomés.—Estany gelat del Comolo-Forno.	148-149
XL.—Pla d'Aigües Tortes	148-149
XLI.—Bretxa entre les agulles central i meridional de la serra de Tumeneia.—Les agulles meridional i central de la serra de Tumeneia	170-171
XLII.—El massís del Montarto de Caldes des del cim de l'agulla meridional de Tumeneia.	170-171
XLIII.—Des del cim de la Maladeta. El Posets, Perdiguero i Maladeta oriental.—Llac de Cregüenya i cresta d'Estatats des del cim de la Maladeta.	170-171
XLIV.—El Coll Maleit.—Les parets del Coll Maleit.—Baixant per la canal del Coll Maleit	170-171

Número	Pàgines
XLV.—Castell de Llordà, part NE.—Restes de l'església del Castell de Llordà	178-179
XLVI.—Vista general del poble de Llordà.—Església de Bis-carri	178-179
XLVII.—Covet. Porta de l'església.—Vista parcial del poble d'Abella de la Conca i de la serra de Carrànim.	178-179
XLVIII.—Església d'Abella de la Conca.—Abella de la Conca. Retaule	178-179
XLIX.—Retaule d'Abella de la Conca	198-199
L.—Orcau. Poble i castell.—Orcau. Castell i capella	198-199
LI.—Claustre del Monestir de Mur. Detall.—Castell de Mur.	198-199
LII.—Vista parcial del Montsec de Rubies i embals del riu Noguera Pallaresa.—Pas dels Terradets.	198-199
LIII.—Santuari del Gresolet i vessants septentrionals del Pedraforca	206-207
LIV.—Pedraforca des del collet de la Cabana	206-207
LV.—Els avets del bosc del Pedraforca.	206-207
LVI.—Fageda del Pedraforca.—Baga del Coll de Bauma.	206-207
LVII.—Cim del Puig Major (1,400 m. alt.).—Contraforts septentrionals del Puig Major.	222-223
LVIII.—Panorama vers les serres de Pollensa des del Puig Major.—Plaça del Santuari de Ntra. Senyora de Lluch.	222-223
LIX.—Tossa. Paviments de mosaics romans descoberts en les excavacions fetes pel senyor Ignasi Melé	222-223
LX.—Tossa. Mosaics romans descoberts pel senyor Ignasi Melé.—Tossa. Mosaics romans descoberts pel senyor Ignasi Melé	222-223
LXI.—Tossa. Calc del mosaic de la figura anterior, rellevat pel Rnd. Mn. Joan Soler de Morell.—Tossa. Mosaic amb figuració humana i llegenda	222-223
LXII.—Vilagrassa. Capitells de tradició clàssica trobats recentment.	222-223
LXIII.—La cresta de les Tempestats des del campament.—Estany i vall de Llosàs.	222-223
LXIV.—Ribera de Vallhibierna.—Campament de Llosàs	222-223
LXV.—Estany de Llosàs.—La tartera vers al pic Russell.	246-247
LXVI.—Panoràmica de la cresta de les Tempestats.	246-247
LXVII.—Estany del camí del port de Vallhibierna i parets del pic d'aquest nom.—Pic i cresta Russell	246-247
LXVIII.—Un dinar a 3,000 metres sota el tallant de l'aresta.—La gelera de les Salenques des de la bretxa de Russell	246-247
LXIX.—En camí vers la bretxa de Russell.—Des de la bretxa de Russell mirant vers la Vall d'Aran	246-247

Número	Pàgines
LXX.— Pic de Mulleres i de Feixants des del Coll Margalida. Bretxa i pic de les Tempestats des dels morens de la gelera del mateix nom	246-247
LXXXI.—Bellpuig. Situació del sepulcre d'En Ramon Folch de Cardona en l'església parroquial.—Bellpuig. Detall del sepulcre d'En Ramon Folch de Cardona.	246-247
LXXXII.—Bellpuig. Detalls del sepulcre d'En Folch de Cardona.	246-247
LXXXIII.—Gelera i Coll de Corones	270-271
LXXXIV.—Cresta de les Tempestats des del cim d'Aneto.	270-271
LXXXV.—Vall de Barrancs	270-271
LXXXVI.—Gelera de Barrancs.	270-271
LXXXVII.—Meteorit de Nulles que es conserva en el Museu de Madrid.	270-271
LXXXVIII.—Meteorits de Nulles i de Canyelles.	270-271
LXXXIX.—Meteorits de Girona i de Garraf	270-271
LXXX.—Meteorit de Garraf que es conserva en el Col·legi Comercial de la Bonanova	270-271
LXXXI.—Carena i cim de Bastiments.—Les muntanyes des del cim de Bastiments	318-319
LXXXII.—Des del cim de Bastiments.—Coma de Fresers des del cim de Bastiments	318-319
LXXXIII.—Pujant la coma de Finestrelles.—Les muntanyes del Bergadà des del Puigmal	318-319
LXXXIV.—Des del cim del Puigmal.—Serres del Carlit des del cim del Puigmal.	318-319
Mapa de la Regió 3. ^a de xarxa de camins i refugis. (Pallars-Ribagorça)	78-79
I-XII.—La Col·lecció Lluís Marian Vidal	342-343

ERRADES MÉS NOTABLES

Pàg. 142, línia 16, després de: *Vall d'Aràn*, deu afeigir-se: *i per ell hi passen els pescaires dels estanys de Capdella que allí es dirigeixen travessant...*

Pàg. 168, línia 32, diu: Serra de Cai en lloc de: Serra de Cadí.

Pàg. 170, línia 25, diu: Georges Künsne, en lloc de: Georges Kühne.

Pàg. 172, línia 5, diu: Bas dels Terradets, en lloc de: Pas dels Terradets.

Pàg. 288, diu que el meteorit de Garraf, del Museu de Ciències Naturals, de Barcelona, n.º 2,730, pesa 7,572 grams, en lloc de 1,572 grams.

Làmina LXX, diu: Pic Feixants, en lloc de Pic Feixan.

Ha estat repetida equivocadament la numeració de les pàgines 215 i 216 del BUTLETÍ. Llegeixi's en son lloc, pàgs. 216 bis i 216 ter.
