

# Butlletí

del

## Centre Excursionista de Catalunya

---

---

### Les exploracions del Mont Everest

L'Everest és el cim més alt de la terra. Situat al bell mig de l'alterosa serralada de l'Himalaya, o "seient de la neu" (que així significa aquest nom en sanscrit), entre els països de Nepal i el Tibet, no havia sigut mai petjat per éssers humans, estant rodejat del major misteri, ço que el feia més interessant i esperonava encar més els desitjos dels grans exploradors muntanyencs que coneixien la seva existència. Fou a mitjans de la passada centúria que fou reconegut aquest pic com el més alt de la terra, assenyalat amb el número XV pe servei topogràfic de la India i batejat després amb el nom del coronel Jordi Everest, cap, llavors, del dit servei, assenyalant-se-li una altitud hipsomètrica de 29.002 peus, equivalents a 8.845 metres, resultat o terme mig de diverses observacions, si bé avui dia se li dona una major alçada que es fa arribar a 8.882 metres, segons la memòria del general Bruce, presentada en 1920 a la "Royal Geographical Society" d'Anglaterra. Més conegut per la banda del Tibet, se li dona el nom de Chomo-Lungmo que vol dir "deesa mare del país", o millor dit "deesa mare de les muntanyes".

L'Everest, el cim desitjat dels grans exploradors, està malauradament enclavat entre dues regions tancades als estrangers; la de Nepal, al Sud, i el Tibet, el "sostre del món", al Nord, ço que dificulta i fins ara havia impossibilitat la seva exploració ja que els seus habitants gelosos de les seves tradicions i particular civilització i amb enemistat manifesta per a tots els estrangers i principalment pels europeus, impedeixen el seu pas pel propi terror i l'aproximació per tant a aquella muntanya.

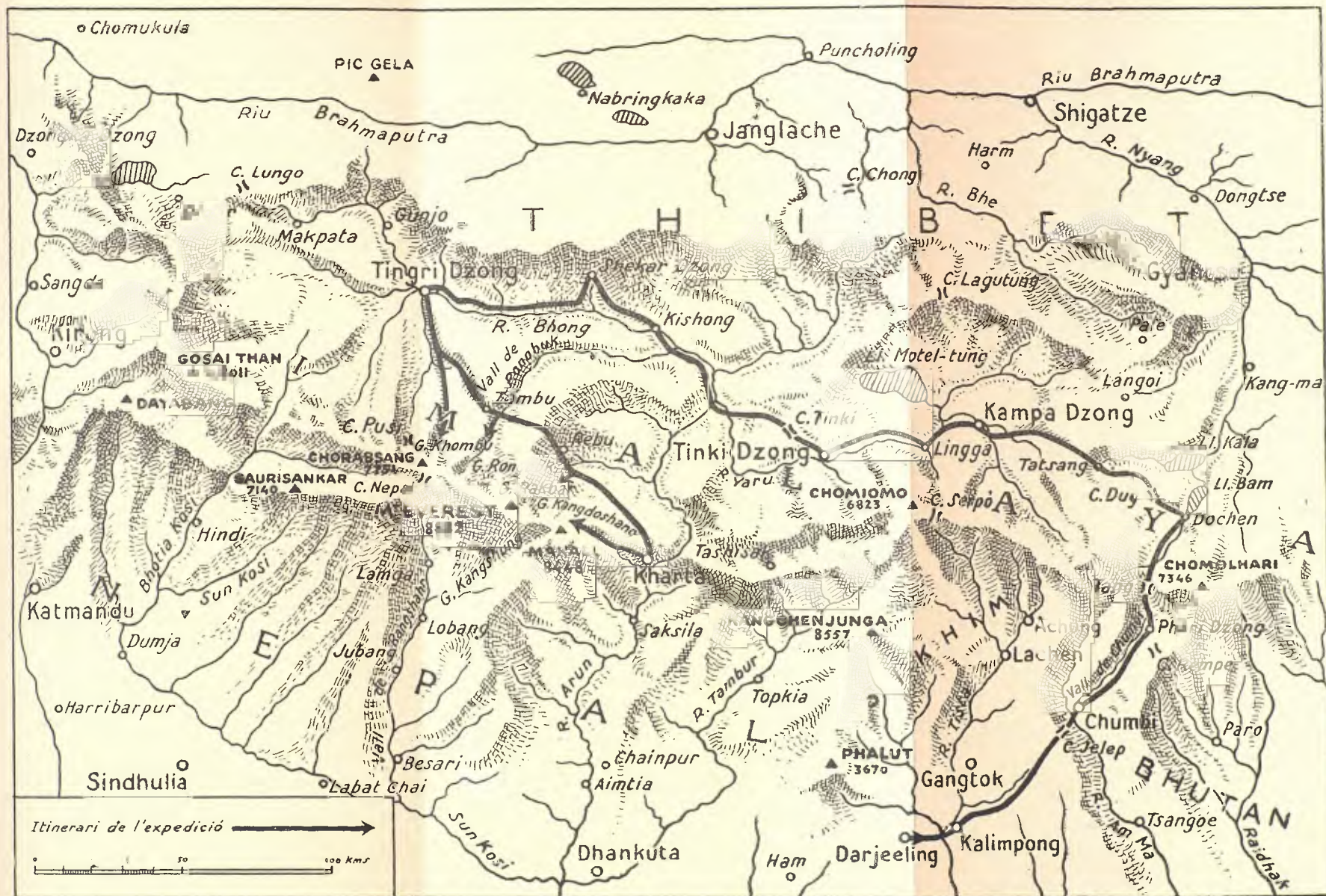
De les vistes obtingudes des de Sandakphu, més enllà de Darjeeling i des de Khampa-Dzong, se'n deduïa que una cresta que arrenca del cim en direcció Nord, podia ésser favorablement guanyada. Així ho senyalà també el Major Ryder i el capità Rawling en 1904, en obirar l'Everest des de més de 80 kms. de distància, deduïnt-se d'això la possible conquesta del seu cim.

La idea d'explorar l'Everest data de trenta o quaranta anys enllà. Sir Douglas Freshfield, Lord Cuzzon, virrei de la India, i altres, n'havien parlat. El Dr. Longstaff, Mrs. Mumm i En Bruce, que ja ho havia proposat en 1893, haurien intentat l'exploració en 1905 a haver obtingut permís de les autoritats del Nepal i del Tibet per travessar dits països. En esclatar la gran guerra en 1914, el Major Rawling tenia plantejada aquesta exploració que no pogué portar a cap per dita trascendental circumstància, però acabada la guerra renasqué seguidament la idea d'explorar l'Everest, amb decisió de portar-la a la pràctica.

En 1919 el capità J. B. L. Noel llegí un treball en la "Royal Geographical Society," de Londres, descrivint un reconeixement per ell portat a cap en 1913 i excità a dita Societat per a que honorés la memòria del ja difunt general Rawling, realitzant l'exploració de l'Everest per aquell tant desitjada. El Club Alpí Anglès baix la presidència de Mr. Farrar i de Mr. Holdich, respongué a la crida i oferí la seva cooperació i aqueixa entitat, junt amb dita Reial Societat Geogràfica, presidida per Sir Francis Younghusband, s'aprestaren amb entusiasme per reeixir de l'empresa.

El juny de 1920 fou enviat a la India el coronel Howard-Bury amb el fi de treballar per a l'obtenció del permís del Dalai Lama per travessar el Tibet, permís que fou obtingut per conducte de Mr. Bell, agent polític del Govern a Sikkim, que es trobava a Lhasa. La dificultat més grossa quedava vençuda; l'exploració de l'Everest podia considerar-se feta des d'aquest moment.

Tot seguit de rebuda la nova a Londres, en el mes de gener de 1921 començaren els preparatius, constituïnt-se un comitè especial format pels senyors Younghusband, Somers-Cocks i coronel Jack per la "Royal Geographical Society" i el Professor Collie, capità Farrar i Mr. Eaton i Hinks. Després es cercaren els individus per formar l'expedició baix el comandament del coronel Howard-Bury, irlandès, per impossibilitat del general Bruce, un dels iniciadors i gran coneixedor de l'Himalaya qui no podia abandonar llavors el càrrec que desempenyava. La colla alpinista la formaren Mr. Harold Raeburn, el Dr. Kellas, Mr. George Leigh Mallory i Mr. Bullock, en



MAPA DE LA REGIÓ DE L'HIMALAYA, AMB L'ITINERARI SEGUIT PER L'EXPEDICIÓ DE L'ANY 1921

substitució aquest del capità Finch que es posà malalt a darrera hora. S'hi adjuntaven a més el Dr. Wollaston, com a metge i naturalista i el geòleg Dr. Heron i els comandants Morshead i Wheeler topògrafs designats pel govern de la Índia. El seu objectiu era sols el d'una bona exploració, cercant un camí o pas d'accés per assolir l'Everest, deixant per una nova campanya, a fer l'any següent de 1922, la tasca més penosa i difícil d'escalar al seu cim, si és que era materialment possible.

El pressupost aproximat per a les dues campanyes fou de 10.000 lliures esterlines, obtingudes la major part per subscripció entre els socis de les dues entitats organitzadores que així demostraren el seu entusiasme i el seu interès.

Dins el mes de maig tots els expedicionaris es trobaren a Darjeeling, punt de partida on s'havien anat aplegant curosament provisions de totes menes i el material alpinista i científic necessari per a l'expedició. Mr. Raeburn s'emprenqué tot seguit la tasca de cercar els nombrosos *porteurs* indispensables pel transport del bagatge, escullint-ne una quarentena. Eren aquests Sherpa Bhotias del NE. de Nepal, forts i resistents, acostumats a grans altituds, de religió budistes, servicials i que prestaren la millor cooperació a les tasques dels expedicionaris. També se'n llogaren alguns de tibetans en la Vall de Chumbi, força útils, essent tots ells equipats degudament. S'ajuntaren igualment a l'expedició dos intèrprets, quatre cuiners i un centenar de mules.

El dia 15 de maig el comandant Morshead amb els seus topògrafs i 50 *porteurs* abandonà Darjeeling dirigint-se vers la vall de Teesta per ajuntar-se a l'expedició a Khampa-Dzorg en el mes de juny. El dia 18 sortí el tinent coronel Howard Bury, En Wollaston, En Mallory i En Wheeler, i el 19 els Drs. Kellas i Heron i els alpinistes Mr. Harold Raeburn i C. H. Bullock, portant cada colla vint *porteurs* i una cinquantena de mules.

L'expedició anava a donar començ a les seves tasques, rodejada de la major espectació i del més viu interès. Es recordava les anteriors exploracions himalaienques com les dels germans Schläventweib que assoliren els 6.750 metres en el massís de Ramet, havent mort un d'ells assassinat a Kashgar, la d'En Mummery qui s'atreví a atacar al Nanga Parbat, trobant-hi la mort; la del doctor Langstaff, arribant al 7.200 metres en els pics Trisul i Gurla Mandhata, la de Graham, que arribà a la mateixa altitud en el Rabur; una tétrica escalada al Kangchenjungā, en la que hi moriren quatre expedicionaris; la del Duc dels Abruzzi en 1909 que

arribà als 7.380 metres, en el Bride, batent el record mundial i se sentia la fretura de voler conèixer els resultats de tant trascendental empresa, seguint-se amb interès i ànsia el pas dels expedicionaris sobre aquells 350 kms. que els separaven del peu de l'Everest majestuós i indomable.

Les primeres quatre jornades foren vers al Peshoke, Kalimpong, Pedong, Rongli, a través del Sikkim de gran i meravellosa vegetació deguda a l'abundor de pluges que cada dia acompanyà els expedicionaris per aquell camí pesat, format de continuades pujades i baixades per valls fumejants de calor i humitat verament tropicals, on abunden els "rhododendrons" escarlata, formant grans massissos de color que destaquen sobre el verd fosc de frondosa boscúria de roures i alzines, gegantines fa'gueres, plantacions de té i variada floresta, sobresortint magnífiques *daturas* amb centenars de flors blanques de forma atrompetada i orquídees blanques, ataronjades, malva i violeta que embelleixen aquells encontorns perfumant-los de dolça sentor i oferint a l'esguard dels vianants la visió d'un paisatge verament encisador.

Durant aquestes primeres jornades es vegé que el servei de les mules no donava bon resultat. Després de cada marxa se'n tenien que abandonar algunes i altres moriren i per aixó i havent llogat pel camí varis *poneys* es decidí retornar les mules i utilitzar sols els mitjans de transport que es trobessin pel país. Després d'un repós es continuà la marxa vers Sedongchen. Era el 23 de maig i començaren les jornades llargues i penoses a través la ruta del comerç del Tibet, dreta calçada que puja a la muntanya entre esplendent vegetació abundant els boscos de rhododendrons amb un cop de vista encisador que converteixen aquells vessants en una flamarada de color, harmonitzant amb art perfecte els tons ataronjats, vermell, carmí fosc, rosa, crema i blanc, constituint aquell camí una pura meravella, a la qual igualment contribueixen els nombrosos prats encatífats de primaveres i altres flors alpines que abunden pels seus encontorns.

De Sedongchen es dirigiren a Gnatong continuant aquelles visions encisadores de paisatges rublerts de bellesa a desdir per la vegetació exuberant d'aquell país. Gnatong resultà ésser un lloc de parada de les caravanes que creuen el Jelep La (1) a vuit milles de distància i a uns 730 metres de desnivell. Acompanyats de la pluja es dirigiren els expedicionaris vers l'esmentat coll a una altitud de

---

(1) La paraula *La* equival en el llenguatge del país a *coll*.

5.000 metres aproximadament, essent la frontera entre Sikkim i el Tibet. Davallant uns quants passos es trobaren ja en plena bonança deixant enrera la regió de les pluges. La baixada és dreta i pedregosa; el paisatge continua bell a tota ponderació i en aquelles altituds es troba una vegetació per nosaltres incomprendible, abundant els rhododendrons i les primaveres, eixint aquestes arreu tot seguit de fosa la neu que cobria el terreny. Els expedicionaris havien arribat al Tibet.

Anem ara a seguir als seus passos a grans gambades, servint-nos fragmentàriament de les propies explicacions de Mr. Howard Bury, el cap de l'expedició, que diu així amb la concisió i estil característic de la parla anglesa:

La davallada és dreta i pedregosa, d'un desnivell de més de 1.500 metres fins a la vall de Chumbi. La vegetació continua esplendent amb boscos d'avets i rhododendrons, verns, sicomors i salzers, ornats amb el verd tendre de començos de primavera i blanques «spiraes» i clemàtites, grocs «berberis», roses blanques i rosades, iris porpra i un sens fi de flors boscanes. La vall de Chumbi és una de les més fèrtils i riques de tot el Tibet, amb cases grans i ben construïdes a semblança dels poblets del Tirol. L'aire està arreu perfumat de la sentor de les roses camperoles, i ses terres donen bones collites de patates, blat, ordi, pomes i peres, entre altres.

Des de Yatung a Phari hi ha uns 45 kms., dos jornades de fàcil marxa per la vall de Chumbi. Pel camí visitarem els monestirs de Galinka i Donka; un i altre amb ses grandioses rodes de pregàries, que a cada volta i al toc d'una campana, n'envien un mil·lió a les regions celestials. En altres llocs en trobarem de mogudes per l'aigua que baixa per canals d'irrigació o bé pel vent que són les que marxen amb més constància, ja que en el Tibet aquest se fa sentir tot temps, estiu i hivern, mentres que l'aigua està glaçada durant uns sis mesos de l'any i per tant les rodes mogudes per ella resten molt temps silencioses, sens poder oferir pregàries al cel. En el monestir de Donka hi havia un oracle famós, tant com el de Delfos, al qual es venia a consultar des de molt lluny, essent els seus vaticinis tinguts en gran reputació per lo veridics. En aquests monestirs ens obsequiaren amb el té tibetà, servit en tasses d'ágata i plata, consistint en una barreja de té sal i mantega, que escalfa, però a la que no vaig saber acostumar-me, amb tot i tocar-me prendre'n moltes tasses durant els mesos que seguiren i fer veure que m'agradava d'allò més.

Phari és un poblet molt brut amb un fort de pedra i està situat

a uns 4350 m., en lloc fred i perjudicat pel vent, essent un mercat important en la ruta vers la Índia i a través del coll Tremo cap a Bhutan. Es troba enclavat al peu del pic sagrat de Chomolhari, formosa muntanya que no arriba als 7.400 mts. i s'alça a l'entrada del veritable Tibet, on comencen les grans planúries amb llurs vistes llunyanes.

El 31 de maig sortírem de Phari acompanyats d'una notable col·lecció de besties de càrrega. De Phari a Khampa-Dzong (1) vàrem estar-hi 6 dies. Els dos primers seguírem la ruta comercial que porta a Gyantse, per sobre el coll Tang (4650 mts.) a través de Tuna fins a Donchen, mantenint-se el camí sempre a una altitud d'uns 4500 mts. El Chomolhari presenta durant tot aquest camí una vista magnífica amb els seus precipicis de més de 2000 mts., acabant en la vall de Tuna. Prop de Donchen es troba el llac Bam-tso, de poca fondària i colors extraordinàriament formosos, variant els tons entre el blau fosc, morat, i el blau verdós molt clar; i a troços, l'aigua era ben vermella degut a una planta que hi creix. Tota la serralada amb ses geleres, il·luminada per la tendra llum del matí i que forma el fons d'aquell quadre, es reflexava dins les aigües de l'estany, formant un conjunt verament encisador. Oques i ànecs nedaven per sobre el llac, i per la plana, pasturaven remats de cavalls selvatges i daines, sens deixar acostar-se a elles.

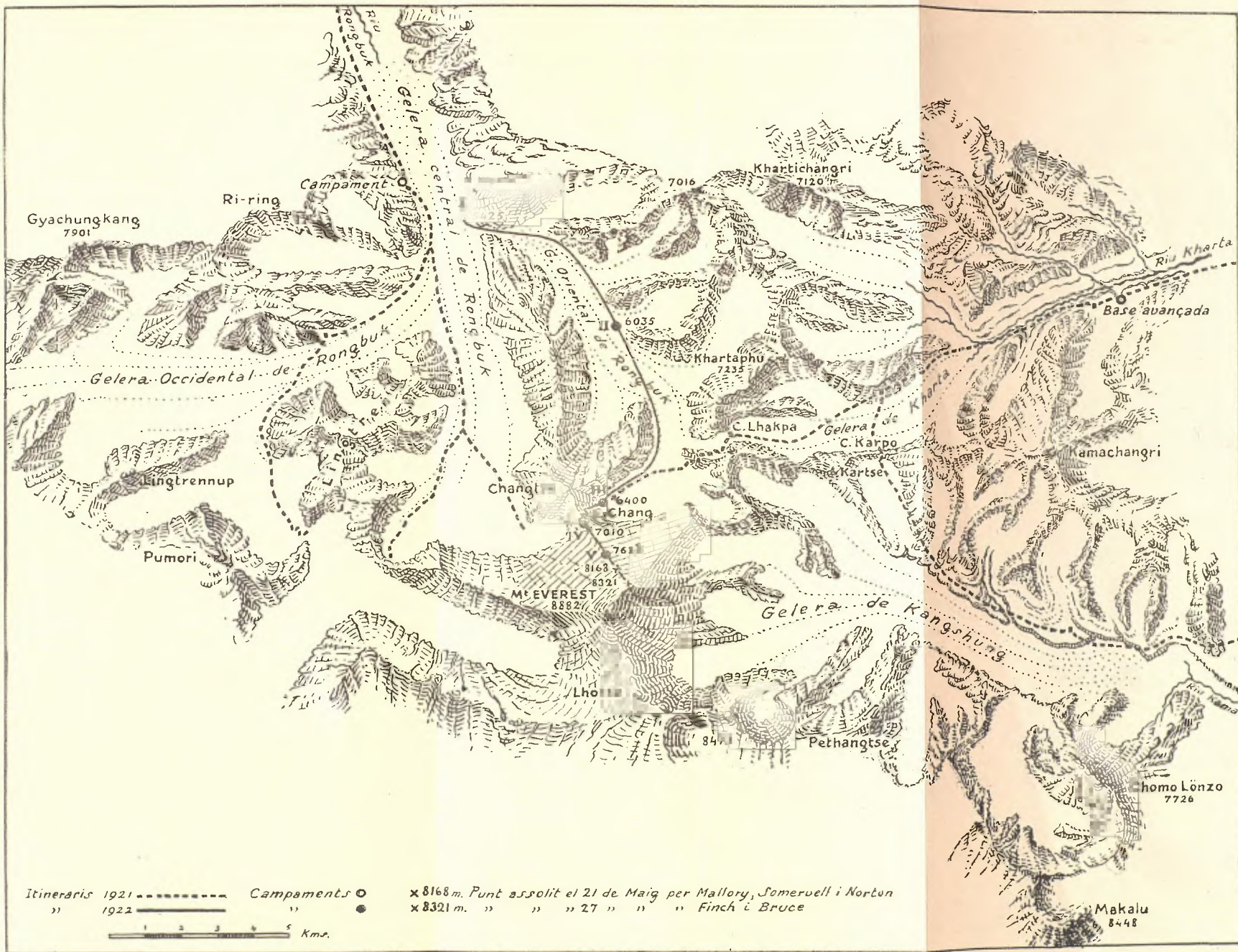
Des de Dochen travessàrem el coll de Dug. 5000 mts., fins a Khe, lloc on en altre temps hi havia l'important ciutat de Khe-tain. Fins aquí hi havia arribat en temps llunyans l'estany de Kala-tso, veient-se molt bé els senyals de son ràpid assecament. Les runes de la ciutat s'extenen per més d'una milla a l'entorn, veient-se que alguns dels seus edificis eren de proporcions considerables. En tota la vall no es troba més aigua que la d'un petit estany tot plé de fang. D'aquí marxàrem cap a Kheru, acampant a l'altitud de 4.800 mts., junt a uns indígenes que ens reberen molt bé. De dia feia calor, mes de nit hi havia forta glaçada. De Kheru férem una jornada llarga, de més de 25 kms., fins a Tat-sang, travessant dos passos de 5.000 i 5.200 mts., respectivament.

Tat-sang està situat a 4.800 mts. a la vora mateix d'una ampla plana, amb corrents d'aigua abundoses de peix, i al bell dessota d'un petit convent de monges dalt d'una roca que domina el paisatge.

La jornada de l'endemà va portar-nos a Khampa-Dzong, pas-

---

(1) *Dzong*, equivalent a fort o vila.



MAPA DEL MONT EVEREST



sant durant una vintena de quilòmetres per terrer erm i eixut, fins a un pas situat als 5.250 mts., passat el qual, es baixa per curiosa gorja de pedra calça fins a Khampa-Dzong quals parets vegérem tot d'una alçar-se sobre nostre dalt les penyes. Per aqueixa vall, abunda la floresta i la caça, havent abatut una gasela i una cabra muntanyenca. Aquí trobarem el comandant Morshead i els seus topògrafs que havien passat per la vall de Teesta i per sobre el coll Serpo.

D'ençà de la sortida de Phari, alguns de nosaltres ens havíem trobat malament amb desarreglos digestius degut al canvi de clima i a la poca traça dels nostres cuiners. La majoria haguérem de menester molt de temps per aclimatar-nos, pero el Dr. Kellas en lloc de millorar, va anar empitjorant i perdent forces cada día, fins que durant la darrera jornada i abans d'arribar a Khampa-Dzong, a una altitud de 5.000 mts. i essent portat en una llitera, no pogué resistir, el cor deixà de batre i va morir quietament i tranquil. L'endemà l'enterrarem a Khampa-Dzong a la vista de les tres grans muntanyes que ja havia escalat a Sikkim; Pawhunri, Kinchenjhow i Chomiomo, i a la vista també de l'Everest al que tant havia desitjat arribar. Mr. Raeburn també havia empitjorat i se 'l tingué de fer baixar a Lachen acompanyat de Mr. Wollaston, per deixar-lo a la cura dels missioners fins a posar-se bó. Aixó, el perdre dos dels alpinistes fou un seriós contratemps per l'expedició.

Passat Khampa-Dzong, la ruta travessa amples planúries per la pantanosa vall de Yaru, tenint les nevades serres de l'Himalaya al S.; des dels 4575 mts. on ens trobàvem, no semblaven tant imponents com vistes des del S. i a més els vessants N. en llur major part no són tant drets com els d'aquella. La caça també abunda per aquí fins a Tinki-Dzong, i trobarem molts estanys plens de xerxets, ànecs i oques, que venien fins a nostres tendes sens cap femença; i és que en aquest lloc no són perseguits ni caçats, des de que un Lama enviat de Lhasa i que hi visqué alguns anys, es dedicà especialment a amansir les besties de la rodalia. En canvi els mosquits ens mortificaren durant tot el dia, formant veritables núvols al nostre voltant. El Jongpen sortí a rebre'ns a cavall, acompanyant-nos vers les tendes preparades, on prenguérem el té de consuetud, dolços i cervesa tibetana. El Jongpen tenia l'aspecte d'un ver mongol i anava vestit amb valuoses sedes brodades, portant-se com un hoste cortés i obligat i fent-nos present de dos cents ous i quatre bens. Pels voltants hi han monestirs grans i pobles d'aspecte ric, mig amagats en els replecs de les muntanyes. Aquí l'ordi co-

mençava a sortir, perquè en el Tibet hi creix fins a altituds de més de 4.500 metres, abundant, a més, el regadiu.

L'onze de juny sortírem de Tinki i travessant el pas del mateix nom davallarem altre cop a la vall del Yaru a Chusher Nango, trobant en el camí una curiosa varietat de petita argilaga que encatifa de groc tota la vall. Passàrem el riu a gual, a una fondària de 90 cms. i una amplada de 72 metres i tot seguit arribàrem a la casa de camp de Gyanga Nangpa, on nasqué el Jongpen de Phari. Ell mateix sortí a rebre'ns a cavall i ens obsequià amb un suculent menjar compost de sopa i mandonguilles tibetanes amb salsa. Des de Khampa-Dzong, ençà, mai hi havia passat cap europeu, de manera que resultàvem objectes de gran interès, venint la gent a corrúes fetes per veur'ns.

La jornada següent resultà més accidentada. Després de travessar el Yaru per segona vegada, tinguérem de passar un gran pla de sorra ple de xucladors. En arribar-hi bufava furiosa tempesta i empenguérem la travessa equipats com per un atac de gasos asfixiants, amb ulleres i amb el nas i la boca tapats amb mocadors i bufandes. Grans núvols de sorra s'alçaven de les dunes per entremig de les quals anàvem passant; després, per sobre la sorra humida, el vent hi feia córrer l'arena seca, alçant-la com una fumera, i tot semblava que es movia i tot cruxia al nostre pas. Com era ja tard per continuar la marxa acampàrem en ple bufarut en mig les dunes, després de salvats homes i impediments.

Prop d'aquí, hi ha l'aiguabarreig dels rius Bhong i Yaru que prenen la direcció S., obrint-se pas a través de la gran serralada de l'Himalaya. Amb gran sorpresa nostra, moments abans de la posta del sol, va aparèixer allà lluny, al fons de la vall i alçant-se per sobre els núvols, un pic molt formós, que tot seguit decidírem no podia ser altre que l'Everest, cosa que confirmàrem a l'endemà pujant a una de les turonades a ponent del campament des d'on s'obirava tota la serra al S. d' on ens trobàvem. Els nostres sherpes l'anomenaven Chomo Uri, Deesa del cim de Turquesa, però aquest deu ésser un nom purament local, perquè l'Everest és conegut i anomenat pels tibetans Chomo-Lungma, que vol dir: Deesa Mare del país i que és el nom oficial que se li dona a Lhassa i aquell pel qual és conegut en tot el Tibet.

A partir d'aquí entràrem en la vall del riu Bhong que seguirem fins a Tingri. El comandant Morshead i els seus topògrafs tenien molta feina, perquè el país que travessàvem no havia sigut mai explorat. Des d'un cim al N. del Bhong tinguérem una vista superba

que s'extenia des de les nevades serres més enllà del Chomolhari i uns 20 kms. a l'Est nostre, fins a Kangchenjunga i enllà vers el Makalú i l'Everest; després, els alts i nevats pics a l'Oest de l'Everest i d'aquells fins Gosainthan, aixó és, una extensió de més de 40 kms. de pics nevats; i per sobre de tots ells l'Everest alçant-se majestuosament.

Tres dies més de marxa ens portaren a Shekar-Dzong, cap de districte amb tres Jongpens i un monestir de més de 400 monjos. Shekar és lloc molt notable i està situat en rocosa muntanya com un gegantesc Saint Michel. La ciutat és al peu de la muntanya, però el monestir format per diferents edificis separats per estrets carrers, es troba materialment penjat sobre unes terrasses de pedra apoïades en la penya. Per un rengle de muralles i torres, el convent està ajuntat amb el castell, edificat més amunt, i aquest està lligat per mitjà de diferents altres torres i muralles a altre edifici d'aspecte gòtic situat al bell cim, i on els matins s'hi crema encens amb abundància. Durant nostra estada visitarem el ric monestir. En el temple, que, com tots els budhistes és molt fosc, hi ha diverses estatués de tamany natural, cobertes de pedres precioses i al darrera n'hi ha una de Bhuda d'uns 15 m. d'alçada; al seu voltant com i a guardians es troben altres vuit figures vestides amb trajos de farbalans molt curiosos. Desde l'entrada del temple pujarem una escala molt dreta, fins a un replà al bell enfront de la daurada cara del gran Bhuda. L'abad d'aquest monestir era la reencarnació d'un abad més antic i se'l té per home de gran santedat. Ha passat seixanta anys en aquest monestir i tots els monjos el veneren per la seva excelsa personalitat. Amb penes i treballs dels seus familiars, es va deixar persuadir de que es deixés retratar, dient-li que no podien quedar-li gaires anys de vida i volien conservar la seva imatge. El vestiren amb formosíssims brocats d'or i per fons penjaren unes cortines de seda d'un valor inestimable. Més tard aquesta fotografia va ser-nos molt útil; la gent de moltes milles a l'entorn en demanava còpies, posant-les en una capelleta on cremaven encens. A ningú podiem fer millor present que el retrat del vell abad de Shekar-Chöde.

Dos dies més de marxa ens portaren fins a Tingri-Dzong poble gran i centre de negocis, situat en petit turó que s'aixeca al bell mig de la gran planúria de Tingri. Aquí establirem nostra primera base per mentre reconeixiem les avingudes NO. de l'Everest. No poguent obtenir cap informació respecte el terror que s'extenia al nostre S., tinguérem d'enviar exploradors en diverses direccions, essent

d'advertir que la majoria de la gent del país no coneix més que el seu poble, no tenint noció de temps ni de distància. A Tingri ens va rebre el representant del Depon posant a nostra disposició l'antiga casa de Repós Xina, on varen instal·lar-nos amb tota comoditat. Havíem empleat un mes just per arribar a Tingri des de Darjeeling.

Sens perdre temps, doncs no saviem quan podia començar el monsó, el 23 de juny En Mallory i En Bullock emprehueren la sortida per anar a trobar la millor via d'accés per apropar-se a l'Everest per la banda NO. Aquest és perfectament visible des de Tingri a uns 65 kms. de distància, per sobre una renglera de baixes muntanyes, i al seu O. s'alcen formosos pics de 7500 a 8250 mts. que arrenquen del coll Khombú. Donada la possibilitat de que existís una gelera que arrencant de l'Everest davallés vers el riu Kyetrak, l'endemà En Wheeler i el Dr. Heron es dirigiren vers el alt coll Khombu. Des d'aquell dia el Dr. Heron ja no va parar en tot l'estiu estudiant la geologia de vall i muntanyes; mentres En Wheeler començava els treballs fotogràfics, passant moltes estones en campaments solitaris fins a més de 7000 mts. aguantant fred i tempestes en espera d'ocasió d'obtindre una bona vista, patint més que tots nosaltres i fent obra realment meritòria.

El 22 de juny, En Wollaston tornà a ajuntar-se amb l'expedició, i llavors vaig poder jo anar-me'n uns quants dies, veure on eren les diferents colles i fer-me càrrec del caràcter general del terrer, i al mateix temps buscar lloc adequat per instal·lar-hi la segona base per quan exploressim l'altre vessant de l'Everest. Primer vaig anar a trobar a En Wheeler i el Dr. Heron, pujant fins al coll Khombu amb sa gelera d'uns sis quilòmetres, que porta vers el Nepal i pel qual hi ha algun trànsit. Vers l'Est, s'alcen les grans cascades de glaç de Chorabsang. Des d'aquí, amb el Dr. Heron travessarem el coll Pusi o pas de Marmot (4580 mts.) relativament fàcil que porta a la vall de Rongshahr i a les seves interessants gorges de gneis. La frontera tibetana s'extén en molts llocs a una distància de moltes jornades al S. del vessant principal del Himalaya, essent més fàcil passar des del Tibet pels colls de la part alta de la vall que no des del Nepal. A certa distància les valls s'estrenyen convertint-se en gorges gairebé impracticables sobre tot en les temporades de pluja, ço que succeeix en les de Nyanam, Rongshahr i Arun. Al vessant S., hi plou abundantment ço que fa que la seva vegetació sia verament exuberant. Prop de Tazang els rostos estaven coberts de roses blanques, spines, rhododendrons, primave-

res i groselles, abundant en la part ubaga els boscos de verns, mentres a la cara de solei hi creix el ginebre, en gran quantitat i molt aromàtic, essent utilitzat com encens, per ço que la vall es tinguda per sagrada i alguns ermitans hi viuen en coves entre el roquetar, a l'entrada de les quals, matí i vespre es veuen aixecar-se grans nuvolades d'encens. Es diu que després de deu anys de meditació l'ermità arriba a santedat i viu amb deu grans d'ordi al dia; i que una ermitana molt reverenciada visqué fins als 138 anys. Després de tornar a Keprak fèrem via vers Zambu, poble d'aspecte ric i des del qual s'obtenen vistes esplendides vall de Rongbuk amunt fins als peus de l'Everest, que ara ja el tenim a no més d'uns 32 kms. de distància. La vall sembla que hagi de portar fins al peu mateix de la gegantesca cinglatera de son vessant NO. Una ampla i infraquejable gelera s'exten per la vall, però prop del monestir de Chöbu, a 5 kms. de Zambu, hi ha un pont pel que passàrem els fardos a ma, i els yaks tot nedant.

La vall de Rongbuk es feréstega i trista, amb grans cingleres que acaben en fangosa gelera; però a l'ensem és vall sagrada i a uns 5.000 mts., d'altitud es troba un monestir i escampats per ella, tres o quatre centenars de monges i ermitans que viuen en petites coves. Aquí, lluny del món extern, sota l'ombra dels grans precipicis de l'Everest, poden meditar en pau i solitud perfectes. En aquesta vall tots els animals són extraordinàriament mansos, havent vist com els bens selvatges anaven fins a les coves dels ermitans a cercar menjar, a menys de cent passos del campament, i els coloms feréstecs, deixaven de ser-ho, venint, com tots els altres ocells a pendre el menjar de nostres mans.

Els nostres alpinistes els trobàrem en un campament un xic més amunt de la vall en una soleiada terrassa a uns 3500 mts. sobre la vora esquerra de la gelera de Rongbuk, amb magnifiques vistes sobre l'Everest que s'alça al cap de la vall a uns 11 kms. de distància. Estant-se aquí tot un mes varen entrenar als *porteurs* en els treballs de neu i glaç i exploraren les geleres dels costats i els grans esperons que surten vers l'O. i NO. i que semblen totalment inexpugnables.

Al principi i fins al 7 de juliol el temps es mantigué bastant bó; mes llavors vingué el monsó i la neu i la pluja feren penosa la tasca d'exploració, dificultant les ascencions.

Des del campament de Rongbuk el Dr. Heron i jo tornàrem enrera fins a Chöbu, i després amb tres jornades travessant el coll Doya, arribàrem a Kharta i a la principal vall de l'Arun o riu Bhong

com ne diuen els tibetans. La floresta del coll Doya és d'una bellesa extraordinària; a mida que anem baixant trobem rhododendrons, verns, ginebres, roses, gencianes, vidaures cascalls, saxifragues i groselles; i en alguns indrets la terra es troba encatificada de primaveres grogues i perfumades. La gent, al principi, tenia por de nosaltres, abandonant els poblats, en tornaven després, un a un mig d'amagat.

Kharta consisteix en una agrupació de pobles situats prop de l'aiguabarreig del riu Kharta amb l'Arun. Visitàrem al Jongpen que viu a Kharta Shigar a uns 5 kms. escassos dins la vall de Kharta. En el seu jardí va fer-hi plantar una tenda xina per nosaltres; estant ben arrecerat i ombrejat de sàlzers amb un rierol que'l travessa. El Jongpen, encara que jove, era amable i hospitalari, convidant-nos a tots els menjars. D'aquí estant poguérem cercar indrets a posta pel segon campament base, ja que es feia necessari explorar la part alta de la vall de Kharta i altra al S. d'aquesta de que va parlar-nos la gent de per allí. Finalment triàrem una casa sola situada en una terrassa sobre el riu i voltada de jardí ombrejat per albes i sàlzers. El lloguer de casa i jardí equivalia a 35 cèntims diaris. En el Tibet la vida és molt barata, podent-se tenir un criat per poc més de tres pessetes l'any.

D'aquí en avant la pluja va ensenyorir-se del temps i el nostre retorn a Tingri significava molt mullat. Pel camí visitàrem Lumeh, on se troba un arbre colossal de dotze metres de circumferència i uns 500 anys de vida; fent el retorn en tres dies, recorrent 68 kms. a cavall sota una pluja torrencial en l'últim dia.

En retornar jo a Tingri, el comandant Morshead i En Wollaston emprengueren un viatge d'exploració al SO. acceptant l'invitació que els Jongpens de Nyanam els havien fet de que anessin a visitar-los; tenint ocasió de veure el gran cim de Gosainthan i el Gaurisankar que durant molt temps havia sigut confós amb l'Everest no obstant trobar-se a més de 32 kms. de distància i tenir 1525 mts. menys d'altitud. Es un cim molt notable i formós. També visitaren Lapchi Kang on visqué el poeta Mila Rapa, lloc molt concorregut on la gent hi va en pelegrinatge. Durant aquest temps també tingueren a Tingri grans tempestes cada nit plovent seguidament i posant-se la neu fins altituds tant baixes com les de 4.500 mts. Les planúries es convertiren en fangars i pantans i els rius cresqueren fins a ésser impossible travessar-los a gual. No obstant Mr. Wollaston, recollí molts exemplars d'història natural i una gran varietat de flors desconegudes.

El 24 de juliol començaren a traslladar les provisions de Tingri a Kharta i la primera jornada siguié fins a Nezogu on hi ha un pont sobre el riu Kyetrak. Durant la nit es posaren uns cinc centímetres de neu. Mr. Wheeler que ja havia acabat els seus treballs sobre les valls de Keprak i Khombrú, m'acompanyà fins Chöbu des d'on es dirigí vall de Rongbuk amunt, quedant s'hi tot un mes aburrit pel mal temps. En Mallory i En Bullock s'en vingueren amb nosaltres cap a Kharta amb els seus *porteurs* que també necessitaven descans. La marxa de Chöbu a Rebu és molt agradable, travessant una fértil vall plena de camps d'ordi, pesols i mostassa groga; i al llarg dels canals de regadiu, les flors camperoles son molt formoses. L'endemà travessàrem el coll Doya i el 28 arribàvem a Kharta, establint el campament en el jardí de la casa que havíem llogat, utilitzant-la per guardar les provisions i per laboratori fotogràfic. Estàvem a una altitud d'uns 3.750 ms. i tota la vall estava coberta de la verdor dels camps de pesols i ordi. A sota nostre corria l'Arun convertit ara en riu majestuós de més d'un centenar de metres d'amplada que una milla més avall entra en les gorges amb un sobtat desnivell d'uns 60 mts. per milla de recorregut. Els núvols empesos pel monso pujaven cada dia per la gorja, desfent-se sempre en el mateix indret, mentre sota nostre plovia a mars, nosaltres disfrutàvem de dies solejats, essent cosa rara que'ns plugués. Semblava que estessim en una zona eixuta en mig de dues tempestes. Els boscos d'avets i verns arribaven fins al límit de la zona de pluges, termenant allí on aquelles s'aturaven a una milla sota nostre.

El 2 d'agost En Mallory i En Bullock sortiren de Kharta per explorar l'accés al Mont Everest per la banda E. Ni el Jongpen ni cap dels habitants sapigueren dir-nos on era el naixement del riu, ni si era possible arribar a l'Everest per aquell camí, si bé digueren que ho era per la següent vall al S. Jo vaig seguir-los dos dies més tard, en tornar En Wollaston i el comandant Morshead de la seva expedició a Lapchi Kang.

Després de 11 kms. per la fértil i poblada vall del Kharta, ens ficàrem per una vall tributària i travessàrem una serra al S. pel coll de Langma a uns 5.500 metres d'altitud. Per aquí sortírem a la meravellosa vall de Kama, la formosor de la qual sobrepuja a tot altre indret de l'Himalaya. Els gegantins cingles semblen alçar-se fins a tocar el mateix cel i immensos penyalars de glaç fantàsticament trencats i esquerdats es desprenen i cauen amb terrible remor fins al fons de la vall. Arran mateix de la neu i del glaç s'extenen

riallers pasturatges i camps encatifats de gencianes de moltes varietats; i els rhododendrons, verns i avets voregen les geleres més baixes, extenent-se en avall, resultant el conjunt d'una bellesa sens parió.

A l'extrem de la vall s'alça el Mont Everest formant amb els seus grans contraforts un colossal cercle; i la gelera de Kangshurg, amb ses ratlles de negroses murens, com grandiosa serpentina, s'arrossega fins al peu mateix de les parets i cingles que formen la cara de llevant de l'Everest. Aquesta gelera es llença recte a través la vall per on corre el corrent que neix al peu de l'Everest que passa per sota d'aquella, entrant-hi per grandiosa renc usa o embut en forma de negríssima caverna. No fou menester llarga observació per convèncer els alpinistes que per aquest costat no hi havia camí practicable, però com encar quedava per provar la desconeguda via, vall de Kharta amunt, vers allí dirigiren la seva atenció. Mes abans de tractar de l'exploració d'aquella vall, deixeu-me estendre un xic més sobre la de Kama. Pel setembre vaig anar-hi per tercera volta amb En Wollaston i el comandant Wheeler, entrant-hi per la vall alta de Kharta, travessant un alt coll de més de 7.000 metres i baixant al cap de la vall. El temps era bo i poguèrem obtenir bones fotografies de l'Everest i el Makalu, aquest darrer d'uns 300 metres més baix que aquell. Aquesta muntanya presenta des d'aquí un aspecte sorprenent, meravellós; sos precipicis esgarriofosament drets, formen parets des de 3.300 metres d'alçada sobre la vall; i grandioses roques negres, completament perpendiculars li formen contraforts de dentellades torres i agulles. Els tibetans no coneixen el nom de Makalu confonent-lo amb el Chomo Lönzo, son veí. Aquí abunden els rhododendrons, salzers i freixes, i com flors els lliris i cascalls, començant un xic en avall els verns i el ginebre i les roses boscanes.

Cap a fi d'agost, mentre esperàvem que el temps millorés, Mr. Wollaston i jo travessàvem el coll Chog i baixàrem fins Sakeding a l'objecte de visitar la part baixa de la vall de Kama, rublerta de bosquíries amb arbres de proporcions gegantesques i desconegudes per nosaltres, que arriben als 40 metres d'alçada i als nou de circumferència, estant coberts de llargues líquens grisos que pengen i es gronxen empesos pel vent. L'aigua corre per les pendents i el camí és un fangar penós. Les sangoneres abunden tant per la vall i devien estar tant desitjoses de sang europea, la qual segurament no havien tastat mai, que s'enfilaven per les parets de la tenda, per la roba, per les cames i la cara, s'ens ficaven dins els



plats, de les tasses i fins del menjar, de manera que no saviem pas com deslliurar-nos-en. Nosaltres arribàrem fins al lloc on el riu Kama es junta amb l'Arun a uns 2.300 metres d'alt. i uns 32 quilòmetres en avall de Kharta. Tot aquest troç és dins del Tibet, passant la frontera entre aquest i el Nepal per la carena Everest-Makalu, continuant després en direcció E. fins al riu Arun. La carena es travessa per un coll baix, a 4.300 metres, anomenat Popti La, per on hi ha algun trànsit comercial durant uns set mesos de l'any, ja que durant els altres cinc, el pas queda tancat per la neu.

Entretant el comandant Morshead s'havia ajuntat amb En Mallory i En Bullock i junts havien anat fins al neixement de la vall de Kharta, i després d'haver-la explorada amb temps desfavorable i estant la neu molt tova, decidiren que per aquesta ruta fora practicable arribar a l'Everest. Però ens trobàvem en plena temporada de pluges; arreu els rius estaven impracticables i tots els ponts eren aigües avall, no havent-hi res més a fer que esperar que el temps millorés. A primers de setembre començà la millora i els senyors Mallory, Bullock i Morshead es traslladaren al campament base avençat en la vall de Kharta, situat a més de 5.200 metres d'altitud. Mr. Wollaston i jo hi arribàrem el dia sis. Les tendes estaven plantades en petits clots encatifats d'herba, formant un veritable jardí, cobert de gencianes i saxifragues i altres plantes alpines. Malauradament el temps tornà a espatllar-se i fins el 19 de setembre va nevar a diari. Mentrestant empleàrem el temps portant combustible i provisions vers al campament situat als 6.000 metres, de manera que així que el temps millorés poguessim emprendre la marxa.

El dia 17 feu bon temps i l'aprofitàrem amb En Mallory i En Morshead per fer una de les excursions més delicioses de la meua vida. Sortírem a les dues de la matinada a la claror de la lluna plena, que convertia la nit en dia i pujàrem per la carena S. del campament, fins a un pic de 6.500 metres dominant la vall de Kama. Una quietud intensa ens envoltava. Les valls del Tibet, les grans gorges de l'Arun, les valls de Nepal amb els seus boscos, tot estava cobert per una blanca mar de núvols, de la que solament sortien el cims de les montanyes més altes, com illes fantàstiques en un mar de somni. A la gran claror de la lluna, muntanyes distants de 160 kms., com el Kangchenjunga, es veien clarament retallades; i allà lluny vers al S. sobre les planúries de la Índia, no parava de llampeguejar. Col·locats en aquesta carena, a una altitud de 6.300 metres, sens res que pogués tapar-nos la vista, la sortida del sol va presentar-se amb tota sa majestuosa grandiositat i bellesa. A

ponent i a vora mateix s'alçava l'Everest encara a uns 2.500 metres per sobre nostre, gris i fred com un mort, destacant-se sobre un cel d'un morat intens. Tot d'una, com un llampec, un raig de llum daurada va tocar la punta mateix del cim i va escampar-se ràpidament comunicant la resplandor d'or a les neus i crestes més altes d'aquella meravellosa muntanya, mentre el morat intens del cel es convertia en taronja. El Makalu, va ésser el segon en rebre el bes del sol, il·luminant-se com si reprengués vida, i després en tocar la blanca mar de núvols, va omplir-los de color, i poc a poc s'alçaren aqueixos fins a tocar els aïllats pics amb la blanca escuma de llurons. Escena com aqueixa rarament ha pogut fruit-la l'home, i un cop vista, deixa una impressió que el transcurs del temps no té poder per esborrar.

El 20 de setembre ja ens havíem traslladat tots al campament dels 6.100 metres, situat en una soleuada terrassa de pedra entre dues geleres. Les nits eren fredes, però els dies deliciosament càlids. En aquestes altituds, el sol és un dels grans enemics que havíem de combatre; semblava que extragués tota nostra vitalitat, deixant-nos aplanats i incapaços de cap esforç. El clima és insuportable i els extrems són tant grans que mentre se us fan fiblots als peus, podeu agafar una insolació, tot a l'hora.

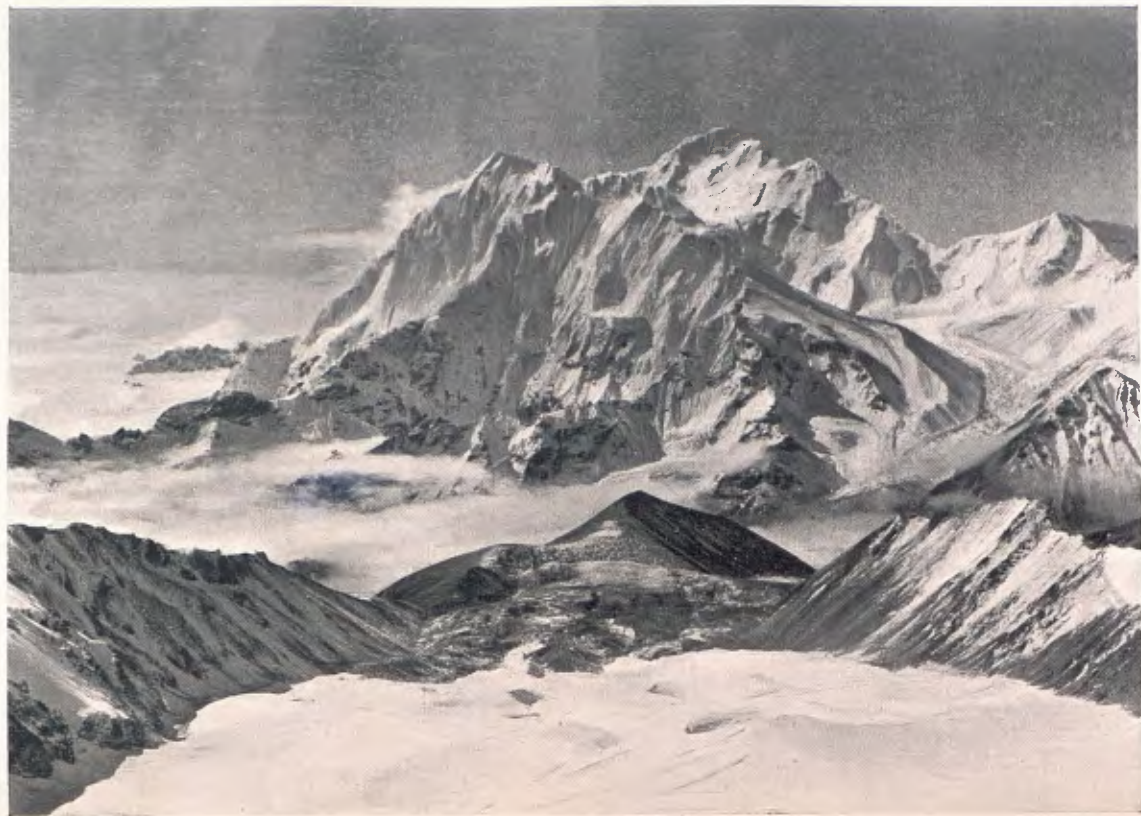
El 22 de setembre, sis de nosaltres es traslladarem al Lhakpa-La, coll situat als 6.800 metres, on En Mallory havia estat portant provisions. Des d'aquí podia veure's clarament l'únic camí practicable per poder escalar l'Everest. Era precis davallar uns 360 metres fins a una bifurcació de la vall de Rongbuk i assolir després per sobtada pujada el coll Nord, que lliga l'Everest amb el pic Nord, d'uns 7.500 metres. En Mallory amb En Bullock i En Wheeler sortiren a l'endemà i guanyaren el coll, més la sort els fou adversa i encara que el temps es mantenia clar, s'havia posat a bufar un vent de NO. que en el mateix campament de coll de Lhakpa feia la vida ben desagradable, arribant un instant que va ésser completament impossible continuar les ascensions. Totes les pendents de l'Everest semblaven fumar amb la neu que alçava el torb formant núvols i remolins sufocants, essent aquest tan glaçat que gairebé impedia la respiració, sembla que després del monsó entra una forta corrent d'aire NO. que als 7.000 mts. esdevé fort huracà. Cada dia mentre durà el camí de tornada i fins a fi d'octubre, veiem alçar-se la neu de tots els pics de més de 7.000 mts. formant grans núvols que s'emportava el vent del NO., que ha d'impossibilitar las ascensions a major alçaria un cop acabat el monsó.



SHEKAR DZONG



CIM DE KHARTAPHU I COLL DE LIAKPA DES DEL CAMPAMENT



MAKALUŹI CHOMOLÖNZO



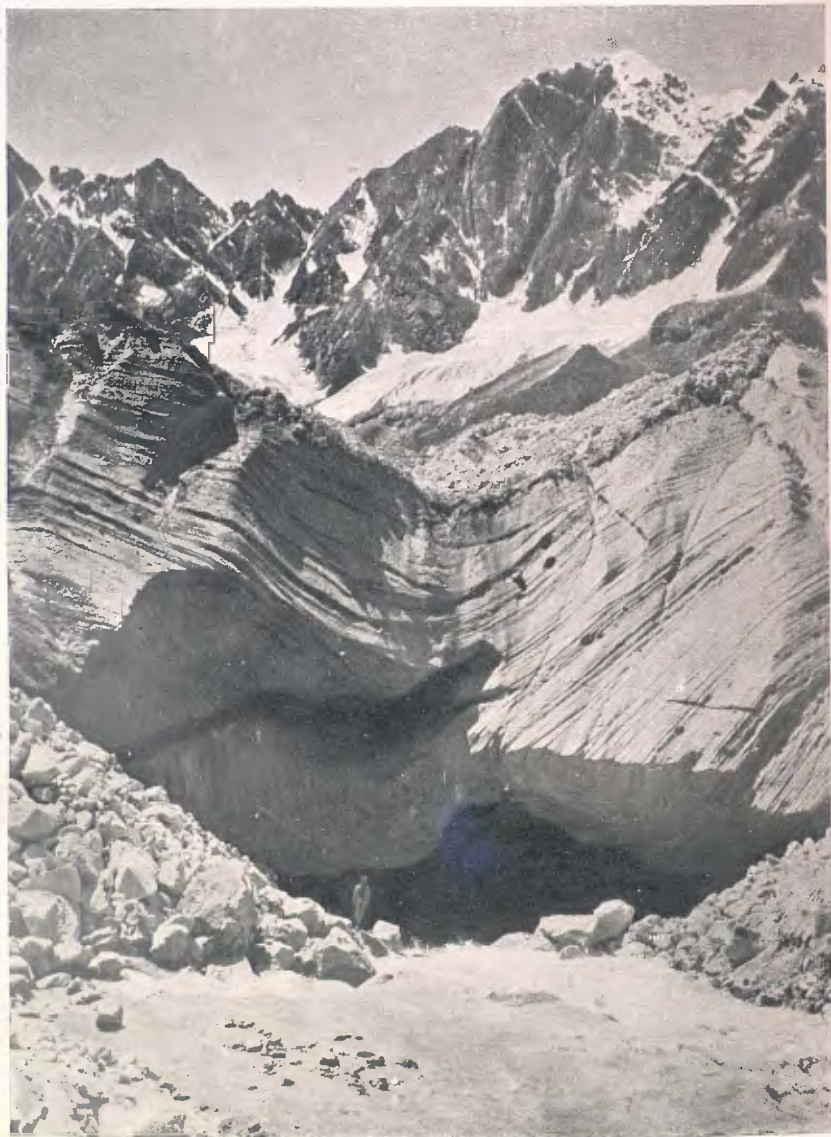
EL CHOMOLÖNZO DES DEL CAMPAMENT DE PETHANG RINGMO



CIMS DEL CHOMOLÖNZO



PARETS DEL MAKALU



AVENC EN LA GELERA DE KANGSHUNG





CAMPAMENT A LA VALL DE KHARTA I MONT EVEREST



EL CIM DE GAURISANKAR (7,140 MTS. D'ALT)



EFFECTE DEL TORB EN EL MONT EVEREST



CRESTA N.E. DE L'EVEREST I COLL NORD O' CHANG-LA



PIC CULMINANT DE L'EVEREST (8,882 MTS. D'ALT)  
I CRESTA NE.



POSTA DE SOL AL MONT EVEREST

Fins a altituds de 6.400 mts. trobarem petjades de llebres, llops i guineus i un rastre, probablement d'un gros llop gris, que té una petjada semblant a la d'un home descalç i que va donar origen a la llegenda de l'home de la neu, coneguda dels nostres *porteurs*. En el Tibet, com en moltes altres terres, tenen un home de la por per fer creure les criatures, i conten que és un home pelut, de gran cabellera, que viu per la neu, i que perque no atrapi aquelles és precis que les mateixes corrin muntanya avall, perque així en córrer l'home de la por, li cauen els cabells davant dels ulls i no s'hi veu per atrapar-les.

Derrotats pel vent incessant, els alpinistes retornaren directament a Kharta els uns i per la vall de Kama els altres. Per la tornada triarem un nou camí, seguint la vall de l'Arun, ruta que no podia fer-se durant l'estiu quant els rius van plens, pero si, ara que ja neu i el glaç ja no es fonien i l'amplària del riu quedava reduïda a la meitat i era ben bé tres metres més baix de nivell, de manera que poguérem utilitzar el primitiu pont o pas de cuiró retort de Gadompa, estil Robinson; passant per aquelles cordes, persones i fardells, essent estirats poc a poc; essent d'advertir que quan els tibetans tenen ganes de fer brometa amb algú, el deixen relliscar ràpidament fins al centre de la corda on fa panxa fins arran mateix de l'aigua i no tenen més que afluixar un instant perque el pobre passatger, lligat com va, faci un capbuçó en aquella aigua gelada. A Shilling, prop les dunes, retrobarem la ruta primera i la seguirem ràpidament perque l'hivern se'ns venia a sobre a passos agegantats. Passant pel camí més curt, no vam posar més que tres dies per anar de Khampa fins a Phari, però les jornades foren llargues i pesades. El 25 d'octubre termenà l'expedició amb l'arribada a Darjeeling, havent complert el que s'havia proposat fer, ço és: recórrer totes les vies d'accés de l'Everest des del N. NO. NE. i E., i descobrir una ruta possiblement practicable per arribar al cim per la carena NE., essent únicament degut a condicions climatològiques especials, el que aquest any no es poguéu guanyar una major altitud.

Els resultats científics encara no s'han desenrotllat completament per poder apreciar-los del tot, però com idea general diré que s'han explorat i fet mapes d'uns 20.000 mts. <sup>2</sup> en part per el sistema fotogràfic en gran escala; que s'han col·leccionat un gran nombre d'ocells i mamífers de totes mides; que la geologia de la regió tota ha sigut a consciència estudiada per l'infadigable Dr. Heron que està actualment component un mapa geològic; i finalment, que s'han obtingut una sèrie de fotografies d'una regió

completament desconeguda que conté paisatges dels més grandiosos del món.

Aquests són, sucintament, els resultats de l'expedició de l'any passat.

Fins aquí la narració general del tinent coronel Howard-Bury, descrivint a grans gambades el pas de l'expedició per aquelles encontrades, però com sia que la part més interessant és tot el referent a l'escalada o atac al mont Everest fet per alguns dels expedicionaris, bo serà que copièm les primeres impressions dels mateixos, seguint la narració de Mr. Mallory en exposar els resultats del ver reconeixement de l'Everest.

Els atacs soferts per l'Everest durant l'exploració que ens ocupa foren tres: un pel riu i grans geleres de Rongbuk; altre per la vall del riu Kama i gelera de Rangshung acampant a Petharg Ringuso i la decisiva per Kharta cap al colls Lhakpa i Chang o Nord. Anem doncs a veure els resultats obtinguts en aquesta darrera temptativa d'escalada pels alts vessants de la més alterosa de les muntanyes.

Diu així Mr. Mallory:

El cim de l'Everest està format per la convergència de tres arestes i els vessants reclosos entre aquets són totalment impracticables. L'aresta S. està defensada pel pic S., cresta formidable d'una alçaria de 8.540 metres, i les altres dues, ONO. i NO., són tant espadades en les parts més baixes que l'accés és pràcticament impossible. L'única via d'ascensió consisteix en guanyar la part alta de l'aresta NE. des del N. Entre l'Everest i el pic N. hi ha un alt coll cobert de neu, d'uns 7.000 metres, des d'on sembla possible pujar-hi.

La ruta a seguir per a guanyar aquest coll va ésser escollida tenint en compte moltes diverses circumstàncies, particularment la d'haver-hi abundor de combustible en la vall de Kharta, ço que va donar-nos la idea d'avançar per la banda E., més aquesta línia d'avenç fa forçós el creuar un altre coll nevad, el Lhakpa La (6.860 metres), que ja havíem guanyat durant l'anterior reconeixement. Un cop la neu estés endurida no tindriem dificultat per arribar-hi.

Ja en el reconeixement fet durant juliol i agost resultà plenament evident que l'escalada sèria de la muntanya en sí, hauria de subjectar-se enterament al temps, encara que no fos més que per la bona raó que els *porteurs* no podrien tenir resistència per a transportar el bagatge per la neu tova. Tots els nostres plans estaven basats en el supòsit que el temps seria tal com havia sigut pronosticat, ja



que se'ns havia promés un bon setembre. Per allà a primers de mes deuria acabar el monsó i llavors tindriem dies clars amb sol esplendent per fondre la neu durant el dia, i fred suficient per a glaçar-la a la nit; essent el pitjor a esdevenir que la bonança fos interrompuda per un breu interval de mal temps. Així doncs ens preparàrem (amb esperança, encara que no amb plena confiança), per anar amunt així que el temps donés senyals de millora. Ja abans de baixar a Kharta, el campament-base avançat havia estat traslladat més amunt, a una altitud de més de 5.000 metres, en un ras cobert d'herba, no pas massa lluny del campament situat a 6.000 metres on havíem deixat unes lleugeres tendes i provisions. En realitat, en aquestos dos campaments havíem deixat tot ço que no ens havia d'ésser estrictament necessari a Kharta, a fi i efecte que no calgués pujar més que poquíssimes provisions de muntanya en tornar amunt des de la base. Nostra primera tasca consistiria en aprovisionar la base avançada amb queviures i combustible, ço que ja havíem començat a fer recollint-hi una gran pila de llenya. De tota manera no era probable que el transport fos dificultós en les primeres etapes; podíem fàcilment llogar *porteurs* de la localitat, i després el coronel Howard-Bury ens seguiria portant-nos tota l'ajuda possible.

El primer objectiu, com se suposa, havia d'ésser el de guanyar el coll N.; en trobant el camí per arribar-hi establiríem la línia d'atac i hauríem completat una etapa del reconeixement. El segon objectiu era el de guanyar l'aresta NE.

En organitzar l'assalt era precís tenir en compte com podria establir-se nostre campament en primer lloc al Lhakpa La, o pot ésser millor, més enllà a més baixa altitud, en segon lloc, al coll Nord, i finalment, el més alt possible, a dessota l'espalla del massís a més de 8.000 mts. Des del campament del coll Nord ens caldria pujar deu fardells de 15 lliures cada un, per tenir suficients tendes, sacs de dormir i queviures per un màxim de quatre expedicionaris i quatre *porteurs*. Per aquesta tasca ne pendriem 16, de manera que 12 d'ells haurien de tornar-se'n el mateix dia de l'ascensió per dormir en el coll Nord.

Era relativament fàcil aprovisionar els primers campaments; el primer, a sobre de la base avançada, podia ésser aprovisionat abans de que ens en hi anessim a dormir, i els *porteurs*, sempre que hi pugessin càrregues, podrien retornar el mateix dia. Idèntic plan podria seguir-se pel segon campament al Lhakpa La; jo calculava que no caldria fer-hi més que un sol viatge abans de sortir

del campament situat als 6.000 mts., i llavors ja podríem anar amunt sens interrupció. La prova consistiria en l'etapa del Lhakpa La al coll Nord. Tot el més tindriem 23 *porteurs*, 16 que no havien deixat mai els alpinistes, tres que En Wheeler havia entrenat parcialment, i quatre sherpas més, devent el número màxim quedar supeditat als parells de calçat de que disposessin. Aquest plan no va arribar a executar-se en quant a les darreres etapes, i no podem saber del cert si s'hauria pogut seguir exactament. No obstant, l'experiència ha vingut a demostrar que, figurativament parlant, l'anella més fluixa hauria fet trencar la cadena; o bé s'hauria empleat un dia més entre el Lhakpa La i el coll Nord, o, si hi haguéssim arribat segons nostre plan amb el mínim de provisions, els *porteurs* no haurien pogut pujar fins aquest indret per segona vegada i els alpinistes s'haurien trobat aïllats de les reserves. Per altra part, partint de la base de les més favorables condicions per a l'empresa, el demanar que els *porteurs* traginessin càrregues de 30 lliures dos dies seguits a tan grans altituds era probablement esperar massa d'ells.

El 31 d'agost, En Bullock i jo ens trobàrem instal·lats novament en la base avançada. Encara que el temps donava senyals de canviar, no s'havia esclarit del tot; però fou forçós traslladar-nos a causa dels *porteurs*, a Kharta; tenien molt poca feina per emplear el temps i els feia falta una ocupació, la que fou trobada fàcilment amb el trasllat. A més, també jo desitjava estar preparat i no era pas massa aviat per començar a portar provisions vers el pròxim campament. Allí ens reunirem una bona colla: En Howard-Bury, en Wollaston i En Raeburn, pujaren el dia 6; En Morshead i En Wheeler l'onze i En Heron fou de la colla durant dues nits. Tots ens mantenien en bon estat d'entrenament, però no resultava gens divertit contemplar els núvols descarregar de nit i dia i la llarga espera no estimulava el desig d'aventures.

Quan per fi s'esclarí el temps, va veure's desseguit que la sort de nostra empresa estava a mercès d'aquest i principalment de la força que tingués el sol per fondre la neu. Abans de sortir del campament avançat tenia tots els motius per suposar que ens trobaríem amb condicions adverses, més me vaig decidir convençut de que res guanyàvem esperant. Així doncs el dia 20, sortírem En Morshead i jo per portar 14 fardells vers el coll de Lhakpa. Encara que les probabilitats d'arribar molt amunt de l'Everest eren molt remotes, jo pensava anar seguint el plan originari fins que les circumstàncies ens forcessin a modificar-lo. Podria esdevenir ne-

cessari emprar un dia més per guanyar el coll Nord i en aquest pot-ser podríem aturar-nos abans d'arribar al coll Lhakpa i plantar el campament dessota sos vessants. Mes si l'esforç en aquest primer dia havia d'ésser gran, jo calculava que els *porteurs* podrien reposar l'endemà i que la segona jornada per sobre el glaç fora ben fàcil. El fet de passar la nit a 6.850 metres era relativament poc important; la gran cosa era donar ànim als *porteurs* i era ben encoratjador guanyar la carena amb la satisfacció de l'èxit i emprendre la davallada per l'altre vessant. La sortida de bon matí, el dia 20, fou ben favorable; havent estat la nit molt freda, caminarem sobre la neu endurida fins a trobar la veritable gelera. Però, en arribar aquí, no trobàrem les condicions millors del que esperàvem, i més amunt les trobàrem molt pitjor de ço que era cregut. Els que anàvem al davant no podíem marcar les petjades per ajudar als *porteurs*, i cada un tenia prou feines en heure-se-les amb el voleiar de finíssima i polsosa neu. Tres *porteurs* tingueren d'abandonar la tasca completament exhaurits i emprengueren sols la davallada. Dos dels fardells foren portats amb gran valentia fins que s'hagueren d'abandonar a uns 250 metres sota el coll. La colla s'estava desfent; però comptàvem amb temps i poc a poc els onze fardells restants arribaren a lloc. Els *porteurs* s'havien conduït esplèndidament i gran part de l'èxit fou degut a aquesta jornada i a En Morshead, que tan aviat anava davant obrint pas, com quedava enrera animant la colla dels rerassagats.

Ara que podíem esguardar més clarament el coll N., fou possible fer càlculs més aproximats, i clarament vegérem que era precís modificar nostres plans. Teníem a l'enfront una paret de formidables dimensions, tal volta d'uns 300 metres, la superfície de la qual estava desagradablement trencada per bergschrunds, esquerdes impracticables. Amb les pendents de l'Everest al vessant S. no calia pensar-hi, i si fos possible evitar un assalt directe per la banda N., el camí fora llarg, difícil i extremadament penós. Malgrat tot, la paret mateixa oferia el millor camí i jo confiava que ens hi podríem enfil·lar. Però aquesta no era empresa per homes no entrenats i no calia pensar en portar a la corda una colla de *porteurs* carregats, més o menys atacats de mal de muntanya, i conduïts per un petit nucli de tres expedicionaris bregats, els quals també era de suposar sentirien els efectes de la gran altitud. Era precís ésser una colla el més forta possible, tant per arribar al coll com per pujar els menesters per un campament. En Wollaston no podia venir, puig son deure no li permetia anar amb la vanguardia i com apart d'ell no hi havia

més que En Wheeler que tingués suficient pràctica alpinista, fou decidit que ell ens acompanyaria a En Bullock i a mí en la primera temptativa per arribar al coll.

Jo havia confiat que el 22 podríem comptar amb tots els *porteurs* que necessitàssim, però en venir el matí ens trobàrem que n'hi havia tres, que es trobaven tant malalts que no podien sortir i per ço les càrregues dels altres resultaren més pesades del que s'hauria volgut. Més tots arribaren sense novetat al coll Lhakpa abans de migdia. El pas era desolat i fred, visitat continuament per agres bufarades del NO., però com la carena ens resguardava un xic, decidírem plantar-hi les tendes amb preferència a baixar amb tota la colla a l'altra banda, ço que potser faria dubtós el retorn. Jo no tenia gran confiança en la perspectiva que ofería per l'endemà. Jo mateix m'havia trobat excessivament fatigat sense motiu aparent i no veia que els meus companys se sentissin amb gaires energies i delit. Alguns dels *porteurs* havien arribat sols a costes de grans dificultats i era mala senyal que la majoria, inclús alguns dels millors, es queixessin de mal de cap.

No fou cosa de sortir abans de l'aubada del dia 23 i tot seguit veiérem que molts dels *porteurs* no podrien seguir, reunint-ne sols deu i encar d'aquests no n'hi havia cap que no es ressentís de mal de muntanya. Vist aquest estat de coses, fou decidit que En Howard Bury, amb En Wollaston i En Morshead, s'entornessin tot seguit a fi de no carregar la colla amb el pes de la seva impedimenta, i així, havent fet la sortida tard i la marxa lenta, plantàrem les tendes en la gelera camí del coll.

Es podia suposar que en lloc tan enclotat, resguardat de tres costats per dretes pendents, trobaríem un aire tranquil, i la calma sossegada; però la nit vingué sobtadament i molt desagradable. Furioses turbonades arremetien contra les tendes sotraquejant-les i menaçant arrencar-les de les amarres, i després esdevenia una calma que ens feia pensar en ço que seguiria. El vent era fred en aquesta altitud de 6.700 metres i l'atmosfera no era favorable a la son i al repós. La marxa, a l'endemà, fou cosa d'una hora després de la sortida del sol i una hora més tard ens trobà trencant la crosta de les primeres pendents dessota la paret. Apart d'uns moments d'haver de tallar en passar pel cantó d'una esquerra, tot el demés era anar fent de mica en mica en ziga-zaga o dreturerament en direcció al cim. Sols un troç, un xic sota el coll, va causar astorrament i oferí dificultat, puig la neu tenia una inclinació molt dreta i n'hi havia en exagerada abundor. El pitjor de la travessia fou cosa

d'uns 500 passos molt durs, i uns moments abans de les onze i mitja del matí havíem guanyat el coll. En arribar-hi, dos dels *porteurs* estaven molt fadigats, encara que no incapacitats; el tercer es trobava relativament eixerit. En Wheeler se creia capàs de fer uns 150 metres més de pujada, si bé havia perdut per complet la sensibilitat en els peus. En Bullock estava francament fadigat, encara que per pura força de voluntat continuaria; fins on, feia de mal dir. Per la meua part, com havia tingut la sort de dormir passablement bé a tots dos campaments elevats, me trobava fort i em creia poder pujar uns 600 metres més, que era ço que el temps permetria. Però què era el que ens esperava? Més d'un colp a mida que anàvem pujant els meus ulls se n'havien anat vers al cantell arrodonit de sobre el coll i les darreres roques sota l'aresta NE. Si mai havia dubtat de si l'aresta era accessible, ara ja no quedava lloc a dubte. En les fàcils pendents de roca i de neu que obiràvem no s'hi observava cap perill ni dificultat. Però en aquest moment ço que s'hi observava era vent. En l'indret mateix on ens trobàvem, a l'abric d'una petita penya glaçada, hi arribava tot sovint en forma de furioses bufarades, alçant la polsosa neu amb tanta violència que impedia la respiració. En el coll i més enllà, bufava huracanat, i més amunt l'espectacle era molt més esgarrifós. Dessorre la gran pendent de l'Everest la neu polsosa, caiguda de poc, era escombrada pel vent formant espessa i seguida cortina, i la mateixa carena per on s'havia de passar era la part que rebia amb més fúria l'empenta del vent. Veiem la neu alçada, desviar-se verticalment per un instant allà on el torb batia contra la carena i immediatament caure amb violència seguint la direcció d'aquell. Es a dir, amb mirar n'havia prou. El vent fou qui decidí per nosaltres, doncs hauria estat follia el continuar. No obstant, probàrem de fer uns quants passos més per convencer-nos; per uns instants ens exposàrem en el coll a rebre la furiosa topada amb el torb i tornàrem com poguérem a cercar abric.

Ens restava pendre la decisió final al dematí del dia 25. Prou es veia que erem una colla massa fluixa per poder refiar-nos d'esperar a tan gran altitud. O bé havíem de portar el campament fins al coll, o bé havíem d'entornar-nos-en. Si els homes haguessin estat en millor estat, no hauria sigut massa per ells tornar al coll Lhakpa descarregats i guanyar el coll N. el mateix dia. Però ara dubtava molt que n'hi haguessin dos en disposició de fer-ho. Malgrat tot, la distància era tant curta que jo confiava poder vèncer aquestes dificultats d'una manera o altra. El mal és que no

teniem força suficient per deixar un marge per l'imprevist. I que més podiem esperar fer des d'un campament plantat al coll Nord? D'ençà que el temps s'havia esclarit, el vent havia estat més fort i sens ganes d'amainar, i cada jorn havíem vist la nuvolada de neu polsosa que el vent aixecava de la carena. Si senyals hi havien, no eren pas de millora, sino els d'una probable nevada que no devia fer-se esperar. Es a dir que tots els arguments eren per un mateix costat; i hauria estat un heroisme mal entés arrostrar perills equivocats; de manera que, mirant enfront la situació, no quedava més remei que admetre que no hi havia altra cosa a fer que entornarse'n.

Podem ara afegir que l'estat de debilitat de tots plegats es va deixar veure clarament durant el retorn pel coll Lhakpa en aquesta darrera jornada; i crec que podem dir també sens por de mentir, que cap dels tres alpinistes ha sentit ni per un instant el més petit arrepeniment d'haver decidit la reculada, ni cap mena de dubte de la dretura de tal decisió, imposada per les circumstàncies i sens alternativa possible.

Després de diferents consideracions, acaba Mr. Mallory dient:

Es possible arribar a assolir el cim de l'Everest? No tenim un sol argument convincent per resoldre el problema. Jo crec que és possible pels alpinistes, no anant carregats, arribar fins als 8.000 metres aproximadament i si podem arribar tant amunt sens esgotament, vull creure que els darrers mil metres no resultaran tant excessivament cansats que excloïen la possibilitat d'assolir el cim.

Però en afirmar la senzilla possibilitat del fet, excloent els *porteurs*, estic molt lluny de tenir plena confiança en l'èxit. Abans de separar-nos vaig fer la següent pregunta a En Bullock: ¿Quines probabilitats hi ha de que una expedició determinada guanyi el cim en un any determinat? Després de reflexionar bé, contestà: una en pro i cinquanta en contra. Aquesta resposta expressa també la meua opinió. Pot ésser ara que n'estic més lluny, tinc major confiança. Si es trobessin homes que d'any en any volguessin assetjar l'Everest, crec que acabaria per rendir-se; però les probabilitats en contra de qualsevol expedició determinada són moltes i molt grans. Els alpinistes sempre estan exposats a perill; pero n'hi ha alguns que tant l'experiència com el raonament a priori descarten. Un parell d'alpinistes arribant al cim cada un tant fadigat que no estigui en condicions d'aidar l'altre, podrien servir de text sensacional per la premsa, però provocarien la censura de la opinió sensata. Si algú es posa malalt al darrer campament és precís que

se'l baixi avall el més prompte possible i amb companyia adequada. Igualment si els *porteurs* queden exhaurits pujant les càrregues, no es pot pas permetre que se'n baixin sols; en tal estat necessiten estar degudament atesos. Tals són les dificultats i necessitats amb que havem de comptar i jo crec que, qualsevol que faci el càlcul pesant amb tota exactitud les condicions i circumstàncies que concorren en una empresa com aquesta, té d'arribar necessàriament a la conclusió que les probabilitats d'èxit per una expedició determinada, sia la que sia, són ben escasses en veritat.

Tals són les darreres paraules de Mr. Mallory, per cert no molt encoratjadores respecte l'èxit probable de la següent expedició previament organitzada, revelant una opinió de dubte i desconfiança compartida per molts i que malauradament acaba de confirmar-se amb el fracàs o manca d'èxit de la darrera expedició efectuada aquest any de 1922.

Aquesta estava manada pel propi general G. Bruce i en forma part el coronel E. L. Strutt, el Dr. Longstaff, el fotògraf M. Noel, el capità Jordi Finch, especialment encarregat del servei d'oxigen, i els alpinistes Mrs. Mallory, Morshead, T. H. Somervell, A. W. Wakefield i comandant E. F. Norton a més dels capitans J. G. Bruce i C. J. Morris dels regiments de Gurkhes. Tots ells es trobaren a Darjeeling, el dia 27 de març darrer i a Phari, el 6 d'abril, per seguir avant per l'itinerari ja conegut. Molts dels *porteurs* de l'expedició anterior acompanyaven aquells per haver-se ofert voluntàriament i espontània i llur nombre es completà amb una selecció feta d'entre els millors gurkhes afectes al govern de la Índia i el Maharaja de Nepal; tots ells ben equipats i proveïts.

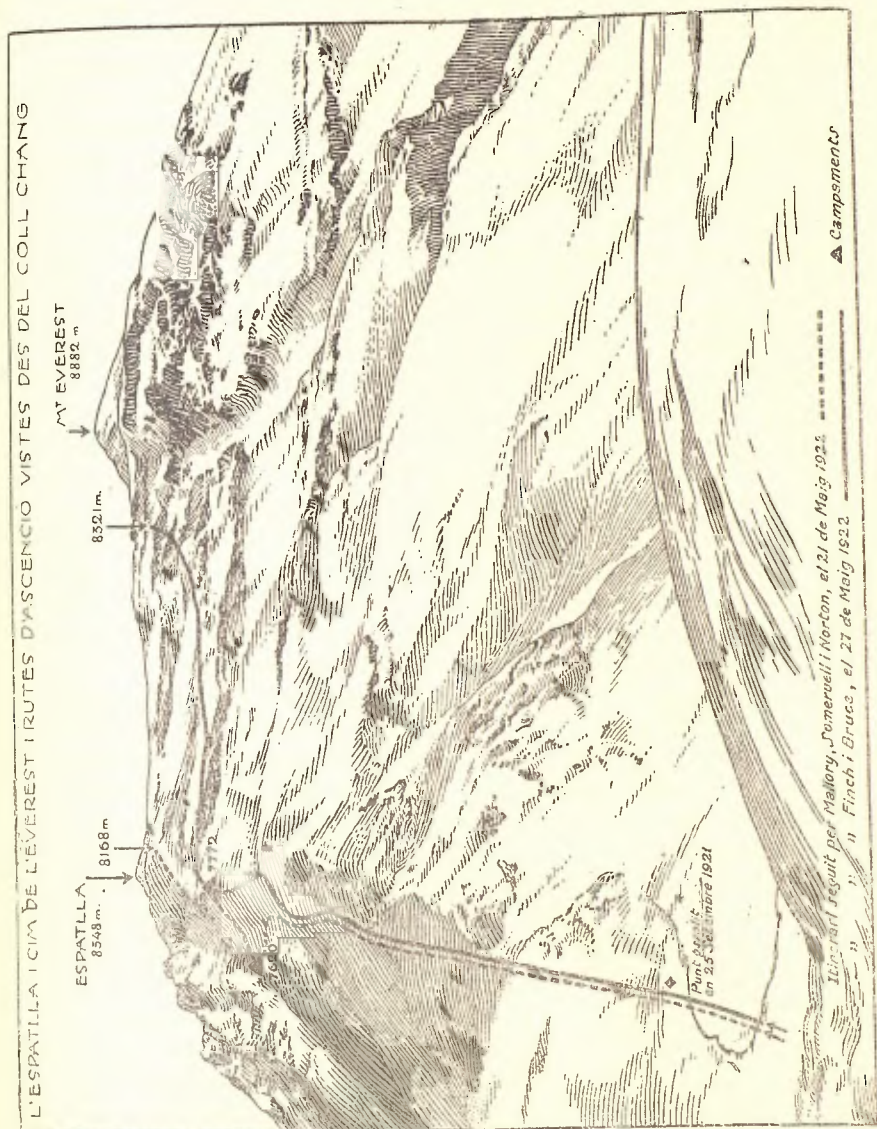
Per aminorar els inconvenients i les fadigues de la mala respiració en aquelles altituds motivada per la rarefacció de l'aire, es proveï als expedicionaris, després de detinguts estudis i experiències, d'aparells especials contruïts per uns jocs de quatre dipòsits tubulars amb llurs corresponents vàlvules, tubs de goma i màscara, contenint en conjunt uns 960 litres d'oxigen, suficient per unes 7 o 8 hores de marxa tot el més. El pes total de l'aparell era d'uns quatorze quilos i mig, i es considerava indispensable o necessari el seu ús a partir dels 7.000 metres. Es diu que si fos possible proveïr als excursionistes d'oxigen líquid, mitjançant una instal·lació productora al peu de l'Himalaya, la qüestió quedaria més favorablement resolta, ja que llavors cada excursionista amb un pes menor podria portar 2.400 litres en lloc de 960, ço que faria en tingués per unes 18 hores sense necessitat de recanvi i que tal ve-

gada fora suficient per fer l'escalada final. En altre cas es precis una sèrie d'instal·lacions escalonades, on trobar existència d'oxigen amb la corresponent pèrdua de temps i d'energies o bé prescindir de dit auxili augmentant les fatigues dels expedicionaris. A últims d'abril l'expedició arribava davant la gelera de Rongbuk, al vessant Nord de l'Everest, instal·lant un gran campament destinat a servir de base d'operacions i d'aprovisionament, a una alçada de 5623 metres, 813 metres més elevats que el cim del Mont Blanc. Havia d'atacar-se el gegant himalayenc per la seva aresta NNO., que domina la gelera oriental de Rongbuk, sortint de Chang-La, seguint la bretxa oberta en aquesta cresta a l'altitud de 7010 metres. L'expedició de 1921 havia reconegut que era el sol punt vulnerable que presenta el cim culminant del món. En conseqüència fou establert prop d'aquest coll, el campament III, segona base d'operacions i a una alçada de 6400 metres, a fi d'utilitzar-lo com a punt de partida per l'assalt, com hem dit anteriorment. Al mateix temps entre aquest campament i el de base d'operacions instal·lat prop de Rongbuk, s'hi establien dos campaments intermediaris (I,II) en la gelera oriental per a garantir la seguretat dels *porteurs* en les seves anades i vingudes, i formant com una mena de refugis que seguien la línia d'aprovisionament, i on les caravaues tenien la seguretat de trobar queviures i hostatge en el seu camí. Malgrat el mal temps extraordinari, aquests treballs preliminars foren portats a cap ràpidament. Efectivament era molt important enllestir. Del 15 de juny al 1 de juliol el mousó comença a fer-se sentir i des de llavors les tempestes de neu farien inaccessible l'alta muntanya durant més de dos mesos; l'expedició disposava, doncs, únicament de sis setmanes per a portar a cap la seva missió.

Cap a mitjans de maig, l'aprovisionament es trobava ja acumulat en el campament III, en quantitat suficient per permetre un avenç i el 17 un quart campament s'aixecava 600 metres més amunt, en el mateix Chang-La. Dos dies més tard sortien d'aquí quatre alpinistes, Mrs. Mallory, Somervell, Norton i Morshead, acompanyats de nou *porteurs* i emprenien l'assalt de la muntanya per l'aresta NNO. Algunes hores de pujada i arribaren a l'altitud de 7620 metres, on instal·laren un nou campament, el V.

A fi de protegir-se contra la tempesta de l'O. que bufava sense fre, les tendes foren muntades en el vessant oriental de l'aresta, en contraposició a la cresta. Les dificultats amb les quals havien de lluitar principalment els excursionistes foren el vent i el fred, del qual havien triomfat fins ara mercès a la seva gran energia, sortint





però molt rendits d'aquesta primera escomesa. Norton sentia el rosec de la gelada a les orelles, Mallory un començament de congelació a les mans i Morshead, un refredament. No obstant tots tres estaven plens d'entusiasme i d'esperança car en arribant a 7620 metres, ja havien sobrepassat l'altitud màxima 7380 mts. assolida pel duc dels Abruzzi en una altra regió de l'Himalaya.

A l'endemà, deixant En Morshead al campament, completament rendit, Mallory, Somervell i Norton, continuaren escalant l'aresta, i sense haver-se proveït d'aparells d'oxigen lograren atènyer l'alçada de 8168 metres, reeixint amb un guany de 788 metres sobre el record precedent. Els sofriments no escassejaren per a obtenir aquest resultat sensacional, direm solament que de resultes d'aquesta expedició Morshead retornà amb els peus gelats i en molt mal estat els seus companys. Podem afegir que l'estat greu en que es trobava En Morshead era degut no solament al fred i al mal de muntanya, sino també al sofriment de la set. Per raó de les baixes temperatures dominants a sobre els 7.000 metres, li fou impossible de fer fondre cap mica de neu i el malaurat explorador tingué de passar tot un dia sense absorbir una sola gota de líquid.

Mentre es perseguia aquest primer atac, els capitans Finch i G. Bruce, instal·lats en el campament III, es disposaven a donar un segon assalt, empleant els aparells d'oxigen.

Abans de llençar-se a tant atrevida aventura, era prudent de fer un assaig del material. Molt els valgué aquesta precaució. A conseqüència dels colps que havien sofert durant el viatge, es trobaven fora de servei la major part dels aparells, gairebé tots deixaven escapar el gas. Quatre solament, després d'un treball molt pesat a aquelles altituds, varen poder ésser posats en estat de servir. Un colp acabades les reparacions, s'emprengué una excursió pels voltants del campament amb aquests aparells el resultat de la qual fou descobrir un greu defecte a la careta amb que tenien que tapar-se la cara en aspirar l'oxigen i que feia que l'aparell augmentés encara el malestar que estava destinat a combatre. Era precís arreglar-se per modificar-lo. Havent obtingut aquest resultat, Finch i Bruce assajaren el seu perfeccionament pujant a Chang-La (7.010 mts.) L'experiment donà bon resultat i decidiren la temptativa d'assalt, establint-se el dia 24 de maig, un campament en aquest últim coll (campament IV). A l'endemà, el temps semblava favorable, i els dos anglesos començaren l'ascensió de l'aresta NNO. acompanyats d'un sub-oficial gurkha i dotze *porteurs* carregats amb material de campament, queviures i cilin-

dres d'oxigen. Finch i G. Bruce, portaven a demés cadascú un aparell de gas i tres tubs, total un pes de 12 quilos i mig. Havent sortit a les 9 i mitja del matí, la petita expedició arribava a l'alçada de 7.772 metres, a les 2 de la tarda. En aquest punt un violent huracà els sorprengué donant-los tot just el temps per a montar la tenda on es vegeren obligats a romandre durant 24 hores sofrint no tant sols el fred exagerat sinó els turments ocasionats per la rarefacció de l'aire.

Fins el dia 26 a migdia no mimvà l'huracà. Amb l'esperança d'una millora, els anglesos resolgueren passar una segona nit en el seu camp aeri; aquesta va ésser sortosament tranquil·la. El 27, encara que la brisa era molt freda, a les sis i mitja els expedicionaris emprengueren de nou l'atac, portant cadascú, Mrs. Finch i Bruce, un aparell provist de quatre cilindres plens de gas i el gurkha un altre compost de sis tubs. El fred intens va esdevenir horrible a causa del vent; completament balbejant, el sub-oficial gurkha avançava molt lentament; finalment a una altitud de 7.925 metres va tenir d'abandonar l'empresa i retornar al campament. Els dos anglesos prengueren aleshores quatre dels cilindres portats pel seu company i amb aquest suplement llur carga augmentà a 22 quilos. En els Alps a altituds de 3.000 a 4.000 metres, fer les escalades amb un pes semblant a l'esquena, constitueix un exercici molt pesat; a 8.000 metres aixó esdevé una heroïcitat exigint una rara energia i una fortalesa poc comú.

A la poca estona augmentant la pendent i adquirint el vent més i més força, Mrs. Finch i Bruce abandonaren l'aresta NNO. per dirigir-se vers el cim, atravesant la part N. de la muntanya sota l'aresta NE. Aquí es trobaren relativament abrigats contra el vent. Per dissort en aquest vessant el terreny presentava més dificultats, trobant-s'hi tant aviat pales de neu molt escarpades com roques molt inclinades i relliscoses. El més petit moviment en fals, la més lleugera relliscada, els hauria precipitat a l'abim.

Continuant la seva perillosa escalada Mrs. Finch i Bruce, assolien a migdia l'altitud de 8.321 metres, a un punt de la banda N. de l'Everest situat aproximadament als dos terços de la distància entre l'espatlla NE. i el cim de la muntanya. Després de cinc hores i mitja de pujada, amb una pesada carga, els alpinistes començaven a experimentar una fadiga extremada; estaven completament exhaurits pel fred "en una paraula des de que nosaltres deixàrem la tenda, no teniem tacte en els peus" diu Mr. Finch. Explorat el camí fins a uns 500 metres del cim, una tercera temptativa

pot presentar probabilitats més grans d'èxit, mentre que voler continuar l'ascensió en l'estat de depressió en el que ells es trobaven, era exposar-se a una desfeta; es decidiren, doncs, a recular i a la mateixa tarda entraven de nou al tercer campament 6.400 metres, i d'aquí es retiraven a la base d'operacions, al peu de la gelera de Rongbuk.

En l'història de les conquestes de les regions glaçades de la terra, no es troben exemples d'exploradors que s'hagin trobat en circumstàncies tant dolentes com els alpinistes anglesos en aquestes dues temptatives de l'Everest. Varen tenir que suportar temperatures inferiors a 33° sota zero, o sigui un grau més que la registrada per Amundsen al pol Sud. Aquestes temperatures excessives esdevenien molt més crudels pel vent terrible amb que anaven acompanyades. La tempesta no mimvava mai i sobre els cossos debilitats per la rarefacció de l'aire, quins turments deuriem produir aquests huracans glaçats!

Així, doncs, no és d'estranyar que després dels dos assalts del maig gairebé la meitat dels alpinistes es trobessin fora de combat; els uns sofrien de congelació, els altres restaven esgotats pel mal de muntanya.

Era als començaments de juny i dintre pocs dies el monso començaria a fer sentir els seus efectes. Atenent a la reducció de mitjans, experimentada pels expedicionaris, no era possible esperar en aquest lloc la fi d'aquest període tempestuós per a reanudar les operacions en setembre. A més solament tenien oxigen per a un dia. Malgrat tot el general Bruce es decidí a intentar un darrer atac. Pel dia 3 de juny Mrs. Mallory, Finch i Somervell abandonaven la base d'operacions instal·lada enfront de la gelera de Rongbuk, on hi havien vingut per a reposar de les seves penoses ascensions, i emprenien de nou el camí de l'Everest. Mr. Finch sense haver-se refet de les fatigues de la seva ascensió anterior havia confiat massa en les seves forces i en arribar al campament, es trobà completament rendit, tenint que retornar al campament d'aprovisionament. A la nit esclatava novament una tempesta de neu amb tota la seva força que durà 36 hores. Malgrat tot, la caravana va arribar al campament III. Tot l'endemà va ésser dedicat al repòs i havent el temps millorat considerablement donà noves esperances als exploradors, ja que de mantindre's durant dos dies en aquest estat la victòria era seva. El 6 de juny, a les 8 del matí, la petita caravana es dirigí vers al Chang-La. Obria la marxa l'infadigable Mallory, Somervell i Crawford, amb un *porteur*, tots lligats en una mateixa corda;

darrera d'ells i dividint-se en tres cordades seguien quatorze *porteurs* carregats amb els queviures, material de campament i els aparells d'oxígen. Tots els alpinistes coneixen sobradament els grans perills que ofereix la neu recentment caiguda; molt sovint en els primers dies després de la nevada no s'adhereix la neu a la capa de glaç de sota essent suficient el més petit moviment per a produir una allau. Coneixedors d'aquest perill, abans de sortir, els anglesos s'asseguraren de l'estat de la neu, convenint-se que la recentment caiguda formava ja un sol bloc amb l'antiga, i per tant oferia més seguretat. Feia hores el destacament escalava els desnivells que condueixen a Chang-La, quan tot d'una sentiren un estrèpit sinistre i una enorme allau es produí, precipitant-se sobre la caravana i arrastrant alguns grups. Després d'un recorregut d'una cinquantena de metres, l'allau que havia arrastrat a En Mallory i els seus companys, es detingué i aprofitant els alpinistes aquests instants, lograren lliurar-se'n. La segona cordada es trobà igualment fora de perill, detinguda sobre el cim d'un promontori de glaç que dominava una pregonja esquerra. En canvi la tercera cordada no se la veia per enlloc. Evidentment havia estat arrossegada per l'allau dins de l'esquerda. A tota pressa s'escorcollà la neu i després d'algunes hores de treball es descobriren set cadàvers. Després d'aquesta catàstrofe no es podia continuar l'empresa. Els *porteurs*, el concurs dels quals era indispensable pels transports, estaven del tot desmoralitzats. Els aparells d'oxígen es trobaven soterrats en l'esquerda homicida. Fou precís retornar al campament. Una altra temptativa no era factible, car dintre pocs dies el monsó faria novament impossible l'accés a la muntanya per algunes setmanes.

Havia arribat l'hora del retorn. S'abandonà l'empresa, dirigint-se vers la India des d'on part dels expedicionaris sortiren desseguida, dirigint-se el dia 5 de juny, vers a Anglaterra.

Les impressions recollides de boca d'aquests, són que l'escalada de l'Everest presenta moltes més dificultats de ço que en principi s'esperava. No obstant, del resultat de la darrera expedició se n'han tret profitoses ensenyances. En primer lloc els exploradors anglesos han observat que regna al voltant del punt culminant del món un règim climatològic extraordinari insospitat fins ara i que és necessari, per la conquesta del cim, l'oportunitat de presentar-se quatre dies seguits de bon temps per l'atac final. Així mateix s'ha demostrat que és possible arribar a una alçària que semblava inaccessible i fins acampar-hi tot un dia sense haver de recórrer a les aspiracions d'oxígen a una alçada de 7.000 a 8 000 metres. De la

mateixa manera el general Bruce no dubta que l'Everest pot ésser vençut algun dia. Dues condicions essencials són indispensables, a la seva opinió, per obtenir la victòria: primerament bon temps, cosa que no succeeix gaire en els vessants del colós himalayenc; és precis després que els exploradors que vulguin realitzar l'assalt final estiguin reposats, és a dir, que llurs energies no siguin esmerçades en empreses anteriors o bé per una permanència perllongada en aquestes altituds extraordinàries. Afegirem encara, que els exploradors han de constituir un nucli de gent forta i decidida, que a la seva joventud, no traspasant dels trenta anys, hi hagi ajustada un complet coneixement i experiència de l'alta muntanya i de trescar per sobre el gel i la neu.

Per a l'expedició d'enguany els organitzadors havien tingut preferència pels alpinistes que tenien més pràctica d'ascensions essent homes la major part dels quals havien passat ja dels 40 i alguns dels 50 anys. No obstant, per més fort que sigui un home, no té en aquesta edat el cor tant resistent com un jove i pot ésser degut a aquesta circumstància que s'ha afeblit la caravana després d'un mes de permanència a alçades superiors de 6.000 metres.

L'assalt lliurat a l'Everest no es limita únicament a batre un record sinó que constitueix un experiment científic interesantíssim. Els aparells d'oxigen utilitzats pels excursionistes, evidentment no són perfectes, però el seu us demostra que pot elevar-se l'home fins al cim del planeta que habita amb l'auxili d'aquest gas. L'aspiració de l'oxigen no tan sols combat el mal de muntanya sinó que també anima a l'individu donant-li seguretat en els passos més difícils.

Sigui com sigui aquesta expedició s'ens presenta des d'ara com la més gloriosa gesta de l'història de l'alpinisme i es podrà citar com a un dels exemples més grans d'energia.

L'Everest continua doncs amb el seu cim immaculat; l'home no ha pogut petjar-lo, però no es dona per vençut i en donar-se compte en la «Royal Geographical Society», de Londres, del fracàs d'aquesta temptativa, es parla ja de la conveniència d'organitzar una nova expedició contra el gegant per a batre el seu cim majestuos en la vinenta anyada.

La qüestió es anar-lo assetjant amb constància i ardidesa i per aquesta magna empresa vagin totes les simpaties del nostre CENTRE EXCURSIONISTA DE CATALUNYA.

## Sobre toponímia

EN el darrer número rebut de l'excel·lent «Bulletin Pyrénéen» (n.º 161) hi llegim la ressenya de la sessió que la Comissió de Toponímia i Topografia tingué el 12 de març prop-passat durant el Congrés de Pau de la Federació Internacional de Societats Pireneïstes.

Per ella ens assabentem que el seu President, nostre volgut amic el Comte de Saint-Saud, es va plànyer de les deformacions de noms de muntanya fetes pels excursionistes quan parlen d'un país que no és el llur, citant com exemple el treball sobre la vall de Broto del malaguanyat Juli Soler, aparegut en els números de gener i febrer d'enguany d'aquest Butlletí i editat a més en tiratge apart.

Abans que tot, hem de proclamar ben alt que nostre respecte als noms de muntanya és absolut i que no tant sols voldriem veure respectats els nostres amb la nostra ortografia, sinó també els aragonesos i així mateix ens causaria una gran joia veure escrits sempre amb llurs ortografies locals els dels vessants del Pireneus francesos.

En el cas concret de «La Vall de Broto» hem d'esclarir que ens trobàvem davant un manuscrit impossible de fer revisar pel seu autor, desaparegut per dissort del nostre món ja fa anys, i ens cabia el dubte de si aquells noms, tal com ell els transcriví, els havia sentit de llavis de la gent del país. Cal tenir en compte que molts dels que són citats en el «B. P.» són noms de punts fronterers que era possible que fossin coneguts en el vessant aragonés com En Soler els escrivia. Davant d'aquest dubte, decidirem conservar exactament tots els noms tal com es trobaven en l'original, malgrat no estar d'acord amb alguns d'ells. Compari's la grafia de molts de dits mots amb la que els dona En Lluís Estasén en altre treball més recent publicat en els dos darrers números de nostre Butlletí i podrà veure's clarament la nostra orientació i escrupulositat en aquests afers.

Quant a noms de ciutats i viles, afer també al·ludit per l'il·lustre pireneïsta, prou sabem que tots els idiomes els donen una forma

propia, no tenint res de particular que els catalans anomenem, com sempre, Osca l'aragonesa *Huesca* (per altra banda els seus habitants s'anomenen en castellà *oscenses*) com no és d'estranyar que el castellà transformi Lleyda en *Lérida* o bé el francès València en *Valence* o Pamplona en *Pampelune*, per no citar altres casos més extraordinaris. Es aquesta una qüestió que creiem cau fora de l'òrbita d'acció de la Comissió mentada.

En el referent a noms de muntanya prometem, des d'ara seguir fidelment la recomanació del Comte de Saint-Saud i de ben bona gana, car s'ajusta per complet a nostre pensar. Però voldriem pregar-li que cridés igualment l'atenció dels seus compatriotes respecte aquest punt, ja que en el mateix número del «B. P.» s'hi llegeixen, alguns d'ells en la mateixa ressenya a què fem referència, els següents mots corresponents a llocs aragonesos i catalans deformats en la següent forma: *Darré Spumous* per Respumoso, *Gaulis* per Góriz o Góliz, *Lardanita* per Lardaneta, *Maladetta* per Maladeta, *Gregonio* per Cregüeña o Gregüeña, *Sierra* (en castellà) *de Tuc Menège* per Serra de Tumeneya, *Bécibéri* per Biciberri. Hi trobem, a més, noms com *Corvetta*, *Fourcaou*, *Mouillas*, *Tourets*, que no coneixem, però que indubtablement llur ortografia no és la que els convé en llengua castellana.

## Crònica del Centre

JUNY 1922

SOCIS INGRESSATS EN EL SEGON TRIMESTRE 1922.—Antoni Sauri Sirés.—Josep M.<sup>a</sup> Beleta.—Josep Ferrán i Torras.—Jacinto Ribera.—Enric Kruger.—Bonaventura Costa.—Josep M.<sup>a</sup> Vilaseca.—Francesc Detrell Lautrec.—Concepció Corominas.—Francesc Broggi Guerra.—Joan Armengol i Solà.—Carles Baum.—Paul Fassnacht.—Enric Adell.—Joan Inglès Comas.—Joan Malaret i Vilar.—Eduard Figueras i Beltrán.—Pere Gabarró i García.—J. R. Bataller, Pvre.—Adolf Burgalés Solà.—Joan Santonja Bassols.—Maria Izard Llonch.—Grau Garcia Obiols.—Josep Escofet Andreu.—Marià Castells i Vidal.—Joan Medina i Bordoy.—Santiago Medina i Bordoy.—Gabriel Guardiola i Roca.—Francesc La Rosa i Seller.—Josep Guasch i Travena.—Albert Riu Ribera.—Antoni Batlle, Pvre.—Pau Vila Dinarés.—Josep Llenas Viñas.—Udo de Ruttkay.—Frederic Pena Bellsolà.—Josep Chalaux i Carbó.

CONFERENCIES I EXCURSIONS.—El dia 2, el Sr. Gonçal de Reparaz (fill), donà acabament a la seva conferència sobre *Un viatge al Marroc*, i el dia 9, el Dr. F. Xavier Parés i Bartra ressenyà *Una excursió a Namur i Dinant* (Bélgica).



**JUNTA GENERAL ORDINARIA.**—El dia 20 del corrent se cel·lebrà la Junta General ordinària a l'objecte de procedir a la renovació de càrrecs, revisió de comptes i discutir les proposicions que poguessin presentar-se.

Verificada la votació, quedà constituït el consell Directiu del Centre en la següent forma: President, D. César A. Torras; Vice-president, D. Joan M.<sup>a</sup> Guasch; Secretari primer, D. Estanislau Pellicer; Secretari segon, D. Alfred Bosch; Tresorer, D. Ignasi Canals; Vocals: D. Timoteu Colominas, D. Eduard Vidal i Riba, D. Josep Franch, D. Lluís Estasen, D. Lluís Santasusana i don Josep Garrut.

**SECCIÓ DE FOTOGRAFIA.**—Els dies 3, 4 i 5 tingué lloc una excursió a Les Guilleries, seguint el següent itinerari: Vich, Sau, Santuari de la Mare de Deu del Coll, Susqueda, Ossor, Pasteral i Girona. El dia 11 visitaren la finca "El Cros", d'Argentona, propietat del Sr. Josep Garí. El dia 18, feren una excursió a Montserrat per a seguir el nou camí de Sant Joan.

El dia 20 tingué lloc la cel·lebració de la Junta General ordinària, per a la renovació de càrrecs de la Junta Directiva, quedant aquesta proclamada en la forma següent: President, D. Jaume Biosca; Vice-president, D. Rosend Flaquer; Secretari, D. Manuel Comella; Tresorer, D. Alfred Bosch; Arxiver, D. Gaspar Sala; Director del Laboratori, D. Rafel Garriga; Vocals: D. Lluís Olivella, D. Antonio Bergnes i D. Joan Xicart.

**SECCIÓ D'ESPORTS DE MUNTANYA.**—El dia 21, es celebrà Junta General ordinària, resultant elegida la següent Junta Directiva: President, D. Josep M.<sup>a</sup> Cò de Triola; Vice-President, D. Joan Pujolar; Secretari, D. Josep M.<sup>a</sup> Guilera; Vocal-Secretari, D. Joan Navarro; Tresorer, D. Josep M.<sup>a</sup> Estasen; Vocals: D. Estanislau Pellicer, D. Josep Carbonell, D. Josep Pons i D. Enric Llorach.

**SECCIÓ DE GEOLOGIA I GEOGRAFIA.**—Reunida aquesta Secció, el dia 19 en Junta General, s'elegí la següent Junta Directiva: President: Dr. M. Faura i Sans; Vice-president: Dr. Ramón Jardí; Secretari: Dr. J. R. Bataller; Tresorer: D. Josep Andorrà; Conservador del Museu: Dr. Baltassar Serradell; Vocal primer: Dr. Eduard Fontseré i Vocal segon: D. Marius Guerin.

**SECCIÓ D'ARQUITECTURA.**—La Junta General reunida el dia 8 per a l'elecció de la nova Junta Directiva, proclamà: President: D. Guillem Busquets; Vice-President: D. Josep Domenech i Mansana; Tresorer: D. Santiago Casulleras; Arxiver: D. Joan Vives; Secretari: D. Pere Benavent; Vocals: D. Bonaventura Bassegoda, D. Ramón Argilés i D. Damià Ribas.

**SECCIÓ D'ARQUEOLOGIA I HISTÒRIA.**—El dia 11, realitzaren una excursió a Rubí i Can Fatjó, el dia 18, a Riells del Fay i el 25, visitaren la Torra Blanca, de Sant Feliu del Llobregat.

El dia 30, es reuní aquesta Secció en Junta General pera l'elecció de la seva nova Directiva, quedant aquesta constituïda en la següent forma: President: D. Agustí Durán i Sanpere; Secretari: D. Joaquím Gich; Arxiver: Don Pelegrí Casades; Vocals: D. Enric Vilaseca, D. Maties Pallarés, D. Timoteu Colominas i D. Gabriel Roig.

## Estació meteorològica de Viella (Vall d'Aràn)

### RESUM DE LES OBSERVACIONS DEL MES DE JUNY 1922

TEMPERATURES A L'OMBRA				PRESSIONS BAROMÈTRIQUES			
MITGES MENSUALS		MÀXIMA ABSOLUTA en 24 hores	MÍNIMA ABSOLUTA en 24 hores	MITGES MENSUALS A 0° I A LA GRAVETAT NORMAL			
8 matí	4 tarda			8 matí	4 tarda		
14°7	17°5	30° (dia 24)	2° (dia 15)	682.2 mm.	681.4 mm.		
Oscil·lació extrema mensual . . . . . 28° Variació màxima diurna (dia 24) . . . . . 21°5				A 0° I AL NIVELL DE LA MAR			
				MITGES MENSUALS		764 mm.	762.2 mm.
				Màxima (dia 30) . . . 770.4 mm.			
				Mínima (dia 7) . . . 756.3 »			
				Oscil·lació extrema. 14.1 »			

## HUMITAT RELATIVA

## PLUVIOMETRIA

MITGES MENSUALS	8 matí	4 tarda	Total d'aigua caiguda en el mes . . .	
Termòmetre sec. . . . .	14°7	17°5	119 mm.	
Termòmetre moll . . . . .	12°3	15°1	39 »	
Humitat (percentatge) . . . . .	74.3	76.1	Intensitat per dia de pluja i neu . . .	7.4 »
Dies de saturació . . . . .	3	—	Dia de major espessor de neu (dia ) . . .	—
			Vent dominant en els dies de pluja i nevades. . . . .	N.NE.

## VENT

DIRECCIÓ	8 matí	4 tarda	VELOCITAT EN 24 HORES	
Calma . . . . .	8	2		
N . . . . .	8	8		
NE. . . . .	7	11	Mitja mensual diària . . . . . 79.810 k.	
E . . . . .	3	1	Màxima absoluta (dia 29) . . . . . 195.900 k.	
SE. . . . .	—	3	Recorregut total en el mes . . . . . 2.394.300 k.	
S. . . . .	—	—		
SW. . . . .	1	—		
W. . . . .	2	2		
NW. . . . .	1	3		

## ESTAT DEL CEL

DIES	8 matí	4 tarda	DIES DE	NÚVOLS			NUVOLOSITAT	
				CLASSE	8 m.	4 t.	MITGES MENSUALS	
Serens . . . . .	12	2	Pluja . . . . . 16					
Nuvolosos . . . . .	7	16	Boira . . . . . 12					
Coberts . . . . .	11	12	Rosada . . . . . 3	Cirrus . . . . . 2	—		8 matí	4 tarda
			Neu . . . . . 2	Nimbus . . . . . 6	6			
				Stratus . . . . . —	1	4.3	7.5	

NOTA.—Temporals en els dies 5, 6, 7 i 22.

Les anotacions diàries han estat preses pel G.<sup>o</sup> Josep i revisades pel Dr. M. FAURA I SANS