

Butlletí

del

Centre Excursionista de Catalunya

De l'Ésera al Barrosa

(Notes d'una excursió per l'alt Pireneu)

EN posar-nos a descriure els dies viscuts l'estiu passat a redós de les cimes feréstegues i superbes de l'alt Pireneu, prou coneixem que nostra ploma no té el tremp que cal per evocar aquell món de les grans solituds, del qual les roques i el glaç se'n comparteixen el regne. No aspirem, doncs, a deixar plasmat ni tan sols un pàl·lid reflexe d'aquelles magnificències i únicament ens limitarem a indicar, en forma gairebé de guia, els itineraris seguits, per tal de facilitar a altres el recórrer aquest tros de Pireneu, ben poc visitat pels socis de nostre CENTRE i, no obstant, digne d'ésser tan conegut i admirat com ho són els massissos de la Maladeta i de Las Tres Sorores que, d'una manera general, el delimiten a llevant i a ponent respectivament.

No era sols la nostra caravana, composta d'En Joan Navarro, En Josep M. Estasen, En Josep Pons i el que sotscriu, la que el matí del dia 9 del passat juliol es trobava a l'estació del Nord per traslladar-se a la gran serralada pirenenca. Altres dues colles d'estimats consocis també hi havien acudit, causant tots plegats amb les enormes motxilles, calçats ferrats, bastons i picots l'espant dels pacífics viatgers que ens deixaren un vagó per nosaltres sols. Tots junts férem alegrement la coneguda ruta fins a Binéfar i Graus on pernoctàrem.

I—D'ARAGÓ A GASCUNYA

De Benasque a la Cabana de Cantal

DIÀ 10.—Deixem Graus a les sis, sortint en l'autòmnibus que fa el servei fins a Benasque i desafiant la fresca de la matinada ens hem instal·lat en els seients de dalt del cotxe, per tal de poder admirar a tot pler les formosíssimes gorges de Ventamillo que's troben poc abans d'arribar a El Run.

Fa aquí l'auto una curta parada i emprèn de nou la marxa fins a Benasque, on ja ens espera En Francisco Mora, qui amb les seves *borricas* ha de portar la nostra impedimenta durant els primers dies de l'excursió.

Dinem totes les colles juntes i fem vots per l'èxit de les respectives excursions, sortint nosaltres de Benasque a les dues de la tarda, poc després d'haver-ho fet tots els altres.

Agafem el camí que per la ribera esquerra de l'Ésera surt de la dita vila i porta a l'Hospital i ports de Benasque i la Picada i al cap de mitja hora ens trobem al pont de Cubere, havent aconseguit els nostres amics, els quals es dirigeixen a la Renclusa i ens donen comiat de manera tan còmica, com efusiva.

Cosa d'un quart hem d'esperar les nostres cavalleries i un còp arribades travessem l'Ésera pel susdit pont, agafant el camí de la vall d'Astós o Estós que pren una direcció marcadament N. Aquest camí puja suaument pel costat esquerre de la ribera, quan canviant per un moment la direcció i després d'haver guanyat el con format per l'antic morèn terminal de dita vall, se'ns apareix de nou i ben inesperadament la vall de l'Ésera a bastanta fondària.

Novament agafem la direcció N., deixant als 15 m. del pont un camí a mà dreta i, seguint el nostre, arribem bastant a la vora de la riera, la qual salta reclosa entre vessants ben escarpats, particularment els de la ribera dreta. Observem que el famós pont de neu, tantes vegades fotografiat, enguany no existeix i al poc temps passem pel davant d'un hermós salt d'aigua provinent dels vessants de la Tuca del Mont.

Travessem el corrent per la palanca d'Aigües Carri i als cinc minuts tornem a la ribera d'on havíem vingut per la segona palanca d'igual nom. Se'ns mostra aleshores la primera gran muntanya de les que constituïen la finalitat de la nostra cursa. És el Perdiguero que, dret al N., ens dona, mig cobert per la boira, el Déu-vos-guard

de mala gana, com si volgués presagiar-nos la mena de lluita que durant bona part de l'excursió deuriem sostenir.

Altra vegada, al cap de mig quart d'hora, passem a la vora dreta, orientant-se llavors la vall vers el NO. i apareixent la Punta Gargallosa, amb la seva dentada silueta. Deixem, a cosa de mig quart més, a mà dreta, la palanca d'Estibieta que dóna pas al camí que mena al Perdigueret i per una clariana de la boira podem veure, dret amunt, l'osca que forma el Portilló d'Oô.

La vall s'ha eixamplat notablement i amb deu minuts més entrem en un deliciós bosc de pins, on trobem unes petites i perfumades maduixes que cerquem afanyosos entre les mates. En una clariana del bosc deixem a nostra esquerra el corriol que porta a l'estany de Baticielles i al cap de poc travessem les aigües provinents de dit lloc. Seguim sempre bosc endins per llocs que ens causen l'admiració i als vint minuts se'ns mostren dues boniques cascades que formen la riera d'Astós i la que baixa de l'estany de Montídiego abans de llur aiguabarreix. La primera de dites cascades és anomenada de Turmo.

Baixa el camí per travessar el corrent de la de Montídiego abans de llençar-se al salt; en ferma pujada va remuntant la vora dreta de la d'Astós que salta empresonada salvant un gros desnivell i al cap d'un quart arribem a la pleta de Turmo (1.675 m.), on es troba una gran cabana. Passem pel mig de la pleta i pel costat de la cabana i travessem per una palanca a la vora esquerra de la riera, mostrant-se'ns vers l'O. el Pic de Paüls i el coll de Gistain que clou la vall.

Ens enlairem un xic per evitar un gros corrent d'aigua que neix sota unes roques i forma, en sortir, un petit bassiol. El camí baixa després per uns alevats fins ben a vora la riera i s'endinza de bell nou en altre magnífic bosc.

Poc a poc la pujada s'aferma, deixant la riera, fonda, a nostres peus, fins a arribar, en poc menys d'un quart, a un pla, on reposant girem la vista endarrera i sols podem albirar en direcció SE. el pic de Malibierna, car tots els altres cims resten coberts per la boira.

Comença a caure una petita pluja d'hivern gens agradable i abandonant el camí apretem el pas dirigint-nos dret en amunt, arribant al cinc minuts a la cabana de Cantal (1.846 m.) que's troba darrera una gran roca ben visible de força lluny. És aquesta cabana molt petita i baixa, cabent-hi amb relativa comoditat sols tres persones. Ens hi entaforem com podem i després de molt bregar amb la llenya humida, aconseguim fer foc per escalfar-nos i sopar.

Poc després ens ficàvem en els respectius sacs de dormir i cadascú cercava la posició menys incòmoda per descansar.

Part defora la pluja queia pausadament, seguidament i amb el batre de l'aigua a la teulada ens adormiem pensant en el temps que faria l'endemà. Aquest dubte ens minvava un xic la satisfacció de passar la primera nit entre els plecs del volgut Pireneu, que no ens volia rebre a cor obert, com un pare els seus infants.

HORARI (1)

30 m. de Benasque al Pont de Cubere
2 h. a la cabana de Turmo
35 m. a la cabana de Cantal.

Ascensió al Pic dels Posets (3.367 m.)

DIA 11.—En deixondir-nos a la matinada, el temps no es mostrava gens segur; per això no ens apressàvem gaire, car no volíem decidir-nos a intentar l'ascensió del segon dels colossos del Pireneu amb tan poques seguretats d'èxit.

No obstant, com que la impaciència per començar les nostres curses era gran, en veure aclarir-se un xic el cel, que entre mig de núvols ens ensenyava ja trossos de blau puríssim, i després de consultar el baròmetre que, respecte la vetlla, senyalava una petita millora, decidírem a les sis posar-nos en camí vers el Posets.

Donem instruccions a En Mora, el qual ens deixa provisions per dos dies i amb les cavalleries ens porta tot el sobrant al refugi de Prat-Lounc, on havíem de trobar-nos la tarda de l'endemà o sigui el dia 12. El traginer farà avui la jornada de Cantal a l'Hospice de France i arribarà demà a dit refugi.

Sortim de la cabana remuntant la vall per un perdedor corriol que va baixant vers la riera, la que travessem al cap d'un quart per uns troncs que formen passera. Seguim llavors pujant per la ribera dreta en direcció O.SO. per bells indrets plens de narets, anant guanyant molta alçària. A nostra dreta i, per tant, a l'altra banda de la vall, se'ns apareixen majestuosos els desolats vessants de Clarabide amb el port i pic de dit nom, el Gourgs-Blancs, el Sélh dera Bâco (2) i el massís del Perdiguero, esplèndid de línies des d'allí estant.

(1) En els horaris no van compresos els descansos.

(2) Ens plau agrair públicament als Srs. Alphonse Meillon, Comte de Saint-Saud i B. Sarrieu, les indicacions que han volgut facilitar-nos referents a l'ortografia dels noms toponímics gascons citats en aquest treball.

Girant-nos enrera, vers l'E.SE. podem contemplar, ben nets de boira, els pics de la Maladeta, del Mig i d'Aneto essent de notar l'aire atrevit que el del Mig presenta vist d'allí, tan diferent del que s'acostuma a veure des de la gelera d'Aneto que a no ésser per la seva situació costaria força de reconèixer.

Uns aplevats, on trobem amb abundància l'*edelweis*, l'avellutada estrella blanca tan poc freqüent en els Pireneus, ens entretenen, fent un bell pom de les cobejades flors que servem com valuós joiell.

En poc menys d'una hora i mitja ens posem a l'indret on ve a caure una canal que s'obre entre els pics de les Paüls i de les Banques. Descobrim ara, a més dels pics ja esmentats abans i a llur esquerra, el coll de Gistain i el Pic Royo (1).

Fem una bella estona de parada per rependre forces i ens dirigim vers el S.SO. directament cap a l'esmentada canal que vencem en una mitja hora, havent-la primer atacat per la congesta que omplia el fons, seguidament pel seu fons rocós i després per les parets esquerres de la mateixa. En arribar al seu extrem superior ens trobem sobre un cercle tancat de muntanyes sense desguàs visible, el fons del qual i bona part de les seves parets estan recoberts de neu. Malgrat formar com una gegantina copa, l'aigua no s'hi manté, segons notícies de gent del país, ni tan sols durant els mesos d'estiu.

Vorejant aquest cercle per la nostra dreta i sens perdre alçària, arribem, després de contornejar dos contraforts que ens obliguen a fer les primeres petites acrobàcies, a altre collet que separa dit cercle de la coma de Paüls. Anem remuntant aquesta coma pels seus vessants drets, sense perdre mai altitud, al contrari, guanyant-ne paulatinament i anant aprofitant totes les congestes que són ja molt nombroses i extenses. Tot el fons està completament cobert de neu en una extensió de diversos quilòmetres. Al nostre enfront tenim el coll de les Paüls i a l'altra banda de la coma es deixa caure la gelera de Paüls, no molt gran, però plena d'interés. Tot just comencem l'estiu i tota ella està ratllada per innumbrables senyals que evidencien fins a quin punt resta esquerdada, una vegada més avençada l'estació.

Mentre fem un petit esmorzar en unes roques on raja aigua, observem que el temps ha anat prenent un mal caire, podent sols qualche cóp albirar, entre mig de la boira, els contraforts de la

(1) Cal no confondre aquest pic amb el que en els mapes francesos figura amb el mateix nom entre el Perdiguero i el Cabrioulès i que nosaltres nomanerem pic de Literoia (3.136 m.) acord amb el nom popular en el vessant aragonés.

cresta dels Posets. Reprenem, no obstant, el camí amb la il·lusòria esperança d'una millora i després d'una ferma pujada per tartera arribem, a les 11, al coll de les Paülis.

Tota la gran gelera oriental dels Posets se'ns mostra des d'allí amb l'exageradíssima inclinació de la seva part superior i principalment de la canal per on es verifica l'ascensió. Les parets, en les que s'apoya la gelera, que formen un superb amfiteatre d'espadats rocosos orientats N. S. podem encara contemplar-les a pler, mes no la cresta d'aquestes parets que queda ja amagada per la boira i, per tant, igualment el cim culminant.

Després d'una mitja hora de repós que donem a nostres membres, deixem tapades amb els impermeables les motxilles i les màquines fotogràfiques de més pes, car ja desesperem de poder-les utilitzar, i embrenem lleugers l'ascensió per la gelera, de dret, de primer antuvi, i descrivint zig-zags a mesura que la inclinació es va accentuant. Poc a poc, ens anem acostant a la canal per on s'ataquen les parets i la pendent és més i més inquietant. Sortosament l'estat de la neu és immillorable i això ens dona una absoluta confiança que ens convida a continuar, malgrat haver-se sentit algún tro fondo que si en terres planes no n'hauriem fet cabal, en aquelles alçàries adquiria una màxima importància.

Arribem ja a la part més alta de la gelera i travessem amb les degudes precaucions una grossa esquerda que comença a obrir-se, continuant l'ascensió per la canal fins a trobar un bon pont per travessar per sobre de l'esquerda terminal, la qual cosa aconseguim fàcilment.

Guanyats uns quans metres de les parets de la dreta de la canal, deixem en un replà els picots que ens destorbarien durant l'escalada, emportant-nos-en un tan sols per si trobàvem glaç en el trajecte de la cresta. Els primers deu metres són molt drets i un xic delicats, però la resta seria un joc si, en penetrar dins la boira, una granissada petita, però constant, no vingués a augmentar les dificultats. Prompte les roques resten mullades i emblanquides per la neu, així com els nostres vestits, no tardant molt, malgrat tot, en trepitjar la cresta.

A pretext de que aquesta està lliure de glaç, és abandonat el picot pel company que el porta, però en realitat el deixa, segons confessió posterior, per haver-lo sentit cantar, és a dir, per haver-hi experimentat vibracions elèctriques, no comunicant-nos-ho llavors per evitar una retirada a pocs metres ja del cim.

Seguim confiats la cresta, que és ampla i plana, en direcció S. i

arribem a la 1 al cim culminant (3.367 m.) on ràpidament firmem en el llibre que el CENTRE hi té dipositat.

El panorama que des del cim s'albira conten que és formosíssim, però a menys de fer com el divertit guia de la célebre novel·la de Daudet, no en podem fer cap descripció, voltats com estàvem de boira en el pic dels Pireneus que el comte Russell senyala com el millor bellesguard de tota la serralada.

Desfem el camí per la cresta, baixant pel mateix lloc a trobar els picots. L'últim tros ens costa bon xic més que a la pujada, però arribem sens novetat a baix i ens llencem a la gelera, no per la canal, com en pujar, sinò que seguim una petita cornisa cap a la dreta. L'esquerda terminal és allí molt més oberta; en canvi, la que corre paral·lela al seu dessota resta per complet tancada. Per bé que l'estat de la neu, massa tova, no ens permet patinar, baixem depressa a cercar els sacs, anant a menjar quelcom a pocs metres més amunt del mateix coll de les Paüls i prenent-nos altra mitja hora de descans.

Nostra primera intenció era fer el camí de tornada voltant per l'estany de Bardamina i saltant finalment a la cabana de Cantal, emprò les boires, cada vegada més baixes, ens feren canviar d'itinerari, escollint el més fàcil i que coneixiem millor o sigui el de la coma de Paüls. A més, estava tota ella tan plena de neu que per endavant ja fruïem amb les patinades a fer.

En efecte, encara que en el primer tros no fou possible lliscar, en els darrers, on la inclinació és molt pronunciada, la neu estava suficientment dura per deixar-s'hi anar i en poca estona, cosa d'uns tres quarts, havíem passat tota la coma, trobant-nos al peu del pic de Paüls en la ribera d'Astós i sense haver vist, per la gran quantitat de neu, ni rastre de l'avenc que engoleix les aigües d'aquella coma, aigües que ja no tornen a sortir a la llum, al menys en aquella conca hidrogràfica. Amb l'itinerari de pujada i el de baixada havíem donat el tomb al mentat pic de Paüls, que si no és molt alt, és, en canvi, molt característic.

Per la ribera dreta de la vall anem davallant, trobant la cabana de Paüls, gran, però quelcom desmantellada, situada en un planell a l'enfront d'una curiosa cascada visible a través d'una ciclòpia esclatxa rocosa. Cas de voler passar la nit en dita cabana cal portar-s'hi la llenya perquè els arbres es troben un poc distanciat, a l'altra banda de riera.

Ens refugiem en unes roques deixant passar una tempesta que s'havia congriat ràpidament i que el vent empenyia vers la Malade-

ta i sens altre contratemps arribàvem a les 5 i 1/4 a la cabana de Cantal, una mica contrariats de no haver pogut treure un major profit de l'esforç realitzat aquella jornada.

HORARI

4 h. 10 m.	de la cabana de Cantal al coll de Paüls
1 » 35 »	cim dels Posets
50 »	coll de Paüls
50 »	fons de la coma de Paüls
1 » 15 »	cabana de Cantal

De la cabana de Cantal al llac glaçat del Portilló d'Oô

DIA 12.—Novament el temps se'ns mostrava de mala humor de bon matí i no fou fins a les 7 i 1/2 que, havent-se assegurat bastant, sortírem de la cabana bon xic carregats car aquell dia volíem ja pernoctar al refugi de Prat-Lounc en els vessants fancesos.

Tot just empresa la marxa ens enlairem ràpidament pels vessants, plens d'herba, de damunt de la cabana, endinsant-nos prompte per boscos que a mida que ens anem elevant esdevenen més feréstecs i ombrius.

Amb curts zig-zags remuntem la dreta pendent, veient-nos obligats a reposar sovint per efecte de la ferma pujada. En aquestes curtes aturades contemplem, per damunt dels vessants oposats de la vall, els pics de Perramo i Baticielles que's drecen valents, tenint a llurs peus immenses bosquíries.

Ens hem anat sempre decantant lleugerament cap a la dreta i, per fi, trobem una curta i estreta canal que amb facilitat ens mena dalt de la cresta, on arribem a les nou i mitja.

Estem situats sobre la carena que separa la vall d'Astós de la coma de Turmo. És aquesta grandíssima, d'una amplària i llargària considerables, estant limitada pel costat E. per la Gargallosa amb els seus escarpaments i el Perdiguero que constitueix un dels vèrtexs. Projecta aquest pic la carena fronterera que, recloent la coma pel N., davalla cap al Portilló d'Oô i s'eleva de nou formant el Sêlhera Bâco. D'allí arrenca, finalment, el contrafort que trepitgem que forma el costat occidental. Al fons, en la seva unió amb la ribera d'Astós, s'aixeca la cabana de Turmo.

Observem que hauria estat millor pujar perpendicularment—per dir-ho així—des de la cabana de Cantal; la mica de desviació vers

la dreta que hem pres, ens fa sortir massa avall de la coma de Turmo.

Perdem una bona èstona cercant el millor lloc per baixar i fent un senzill *rappel* de corda, més que per necessitat per guanyar temps, arribem al fons al cap de mitja hora.

Aprofitant els aplevats, comencem la pujada en direcció N. vers el Portilló d'Oô, pujada gens fadigosa, puix que la pendent és suau, però monòtona i d'escàs interès. Una hora de marxa ens col·loca al peu de les primeres congestes importants, descansant allí una mitja hora per fer un lleuger menjar.

Reprenem el camí per la neu, que està en bones condicions, i a la 1 i 3/4 arribem al Portilló. Els últims trossos han sigut quelcom més pesats per ésser la pendent més pronunciada i el darrer és constituït per una tartera amoïnosa, però, en canvi, la vista s'ha anat escampant més i més cada vegada. Hem pogut també observar un hermós isard que, en veure'ns, s'ha allunyat pausadament i confiada de nosaltres.

Guaitem vers els vessants francesos i una boira impenetrable ho cobreix tot. Això contrasta notablement, com sovint succeeix, amb el temps regnant a Aragó on el cel és d'una transparència meridional.

En un moment en què la boira s'aprima aconseguim veure a nostra esquerra i ben al fons el llac glaçat del Portilló d'Oô. És sols una aparició momentània i prompte quedem de nou voltats de blancor.

La travessia es comença a fer difícil car són dos els colls per on hauriem de passar, el superior de Literola (3.052 m.) i el de Crabioulès, circumdat ambdós per dretes geleres. Decidim dirigir-nos vers el primer i ho fem seguint la gelera del Perdiguero, sempre a prop de les parets del pic. Malgrat aquesta precaució seguim una ruta massa vers el NE. i quan ens en adonem, ens trobem ja sobre la cresta del pic de Literola al SO. del cim i, per tant, al NE. del coll que cerquem, a una distància més o menys equidistant d'ambdós punts. (3.100 m. aprox.)

Resguardats del vent, esperem en el vessant aragonés o sigui el de llevant, ja que la frontera està orientada NE.-SO., que la boira s'aclareixi per pendre una resolució definitiva, puix que si les condicions no canviaven era del tot impossible trobar la bretxa Crabioulès. Tan sols poguérem veure, per breus moments i a gran fondària, el llac glaçat de Literola a nostres peus i durant un altre instant se'ns aparegué, com fent-mos mofa, el cim del Perdiguero que

s'aixecava redreçat darrera nostre. No era difícil escalar-lo des d'allí, baixant fins al coll superior de Literola i seguint la cresta anomenada dels *gendarmes*, però l'esforç hauria resultat inútil per complet.

Al cap d'una hora i mitja, no havent canviat el temps, ens declararem incapaços de seguir nostre itinerari i decidim intentar el camí vers la cabana del llac d'Espingo, més fàcil de trobar. Crèiem nosaltres que era precis, primer que tot, baixar fins al llac glaçat del Portilló d'Oò, les aigües del qual ens portarien a dita cabana. Prou aprenguérem després que no era aquella la bona ruta!

En encordem, no perque fos necessari per baixar per la gelera, sinò per evitar qualsevol accident que amb la boira podia esdevenir més greu, i anem davallant amb precaució. La boira es fa més espessa a mida que baixem i en arribar a les vores de l'estany l'efecte que aquest ens ofereix és el d'un paísatge àrtic. Una superfície blanca i llisa de la qual la boira no ens en deixa veure la fi i que, per tant, ens apar il·limitada, solcada aquí i allí per petites esquerdes i en el fons d'elles una ratlla d'aigua verda. Per tot blancor: blanc el sòl, blanc l'ambient, érem presoners de la blancor que els ulls s'esforçaven en va per travessar.

Treiem el mapa i la brúixola per orientar-nos i quedem momentàniament esmaperduts. On som? Allí on pensàvem tenir-hi el Nord l'aparell ens indicava el Sud. Dubtem una estona i dues altres brúixoles són tretes per comprovar la primera. La indicació d'aquestes és diametralment oposada. Tot seguit recordem el nucli tempestuós travessat el dia abans dalt dels Posets i ens ve a la ment la possibilitat de que un fort corrent magnètic desimantés l'agulla de l'aparell que fins ara no havíem utilitzat.

Consultat el mapa decidim vorejar l'estany dexant-lo a mà dreta. De primer el camí no és difícil, mes ben tost ens veiem obligats a escalar unes roques que ens barren el pas. Baixem, de nou pugem, tornem a davallar i cansats d'aquest penós exercici saltem l'esclatxa que separa el gel de l'estany de la paret de la vora i ens fiquem per dintre. Seguim així una estona anant contornejant i saltant esquerdes, quan, de sobte, la capa de gel s'acaba quedant substituïda per l'element líquid. Impossible seguir; per davant l'aigua, a nostra esquerra la paret llisa i al costat dret el centre de l'estany que, menys glaçat, podia oferir el passar-hi un seriós perill. I la boira, sempre la boira que feia semblar infinit aquell estany!

Calia retrocedir i intentar el tomb en sentit invers. De nou el

gel, les roques, l'escalada i després de molts esforços arribem al mateix lloc per on havíem començat a vorejar l'estany.

Anava fent-se fosc. Apretem el pas i novament les roques redreçades ens barren el camí. Comprenem que sols guanyant molta alçària conseguirem sortir d'aquell embut enorme (1). Ens enlairem, doncs, per allí on podem, canals i arestes, congestes i tarteres i en intentar de nou la davallada la llum ens manca i se'ns fa palesa la inutilitat de la lluita. Són ja més de 2/4 de deu i fem el que volguem, haurem de passar la nit al ras. Cal cercar ràpidament un lloc arrencat i a ésser possible que hi hagi una plataforma on poder jeure. Ens dirigim vers uns acantilats, últims contraforts occidentals del pic de Literola i a no frigar ens sembla veure el que busquem.

Una petita escalada i prenem possessió de nostra cambra. És tan justa que picots i motxilles ens hi fan nosa i després de treure tots els abrigalls d'aquestes, ho lliguem tot amb un cap de la corda i ho baixem avall fins que s'atura.

Ens manca aigua. Un de nosaltres s'ofereix a cercar-ne, car en pujar n'ha sentit el soroll d'un regalim, a condició de baixar-lo lligat. Així es fa i una vegada obtinguda, racionem els queviures que són ja molt escassos. Per fi, a les deu de la nit, restem quiets, però desperts, ben abrigats dintre dels sacs de dormir i disposats a passar a uns 2.860 metres d'altitud una nit glaçada, envoltats de boira.

Qui podia dir-nos en aquell moment que dintre poques hores fruïriem en tal forma que cap de nosaltres hauria canviat el seu lloc, no ja pel recó fumats d'una cabana tan desitjat una estona abans, sinò ni tampoc pel millor llit que se'ns hagués ofert sota teulada?

Mitja nit era ja molt a la vora, quan s'aixecà un vent fresc de llevant; els vels de la boira fugen d'un cantó a l'altre, anant-se apriant d'un lloc per agombolar-se més enllà, fins que no podent resistir més l'empenta del vent comencen a esquinçar-se deixant al descobert algú dels cims que ens envolten. Aviat el cel queda sembrat d'estrelles de lluïssor diamantina i a la llum d'elles es dibuixen confosament les muntanyes amb taques blanques i negres, sense mitges tintes, com gegantins teclats de l'orgue sublim i grandiosos que és la natura.

(1) En efecte, el millor itinerari per anar a la cabana del llac d'Espingo venint del coll superior de Literola es seguir per la base dels escarpaments O. del pic d'aquest nom i contornejar el llac del Portilló per l'E. a molta alçària, anant davallant paulatinament fins a arribar al desguàs on es travessarà el corrent que es seguirà sempre per l'esquerra fins a prop de la cabana.

Silenciosos romanem en nostre recó, con intrusos que volguésim sorprendre els misteris d'aquella hora i lloc inesborrables, gaudint de la meravella d'aquella nit transparent. Una major bellesa, pensem, ja no és possible contemplar-la. Però en elevar l'esguard vers el firmament, immens arbre de Nadal rublert de punts lluminosos, observem que les geleres penjades als cims més alts han devingut il·luminades per un reflexe blanc, puríssim: és la claror de la lluna que ve a completar l'encís de la nit.

O nit benaurada! Poc a poc la lluna va davallant pels vessants de l'enfront nostre mentre nosaltres restem amagats en la foscor. Va avençant vers l'estany; a son pas, retent-li homenatge, les congestes s'exornen d'una major blancor. Finalment, com verge pudorosa sorpresa en el bany per ulls profans, es submergeix en el petit clap desglaçat de l'estany i al seu contacte l'aigua apar una maragda, d'un verd lluminós.

Qui es recordava ja del fred que teniem! Nostres ulls, nostres cors, nostres esperits es sadollaven d'aquell espectacle únic que potser mai més tornariem a veure, però que tampoc podríem oblidar mai. Les hores havien transcorregut sense adornar-nos-en. L'albada començava a escampar les seves clarors. El nou dia arribava.

HORARI

- 1 h. 45 m. de la cabana de Cautal al cim de la carena
35 m. fons de la coma de Turmo
- 2 h. 15 m. Portilló de Oò (1)

Ascensió al Crabioulès (3.119 m.)

DIA 13. — El nou dia arribava i era precís determinar la ruta a fer. Els queviures que teniem eren gairebé nuls, però el jorn era tan clar, l'atmòsfera tan neta, que era un pecat anar-nos-en vers les valls a cercar-ne, quan podíem assolir els cims en condicions tan excepcionals.

No ens hi pensem més i decidim posar-nos en camí cap al Crabioulès i d'allí al refugi de Prat-Lounc on ja trobaríem el tragner amb les provisions, car devia haver-hi arribat el dia abans.

Sortim de nostre bivac a les 4 del matí i no tardem en haver de

(1) A partir del Portilló d'Oò no donem horari per les adverses circumstàncies trobades que allargaren el camí exageradament. La jornada sencera fou d'11 hores i mitja de marxa efectiva.

tallar graons per travessar unes dretes pales de neu que en aquella hora estava duríssima i es feia difícil aguantar-hi els peus.

La llum va creixent en intensitat i estem amatents per veure els primers raigs solars reflectir-se en els cims. De sobte, la neu de les altes geleres esdevé rosa i ràpidament s'encenen tots els pics. La visió és apoteòsica; digne coronament de l'espectacle de la nit passada.

Ens trobem en les congestes que baixen del coll inferior de Literola fins a l'estany del Portilló recloses pel N. amb la cresta agudíssima que corre del Crabioulès al pic Lézat (1) i pel S. amb els contraforts del pic de Literola. Girant-nos enrera o sigui vers l'O. podem contemplar en primer terme el pic de Montarqué i darrera seu els dets Picholès i Gourdon i més a l'esquerra el pic del Sélh dera Báco i part de la seva gelera, una de les més dislocades del Pireneu.

Fem un descans de mitja hora i absorbim la meitat de les provisions (un poc de cacau sense sucre) continuant amb marxa lenta vers el coll inferior de Literola (3.003 m.) on arribem a les 7:30 del matí.

Està situat dit coll en la carena fronterera que's desprèn del Perdiguero vers el Crabioulès i al peu d'aquest últim cim. La mentada carena té un redreçament més al S. o sigui el pic de Literola (3.136 m.) i altra depressió, el coll superior del mateix nom que cercarem la jornada precedent pel mig de la boira. Separa aquest nervi muntanyós les regions del Portilló d'Oô i de Literola, cada una amb el seu llac glaçat, però ben diferents l'un de l'altre. Mentre el primer és ferreny, voltat de penyalars verticals, són més suaus els contorns de l'altre i la línia horitzontal de l'aigua, millor dit del glaç, no contrasta de manera tan violent amb el conjunt. És aquest llac, si s'exceptua el Coronat, que per altra part no és visible tots els anys, el més alt de tots els del Pireneu car es troba aproximadament a 2.800 metres.

Després d'un llarg descans, durant el qual es fan funcionar els obturadors, emprenem (2) l'atac a les parets del Crabioulès. Des del mateix coll ens enfilem per un petit esperó rocós i comencem l'escalada per una canal de la seva esquerra. Tot seguit hem d'abandonar aquesta via per ésser el fons de la canal molt allisat i no

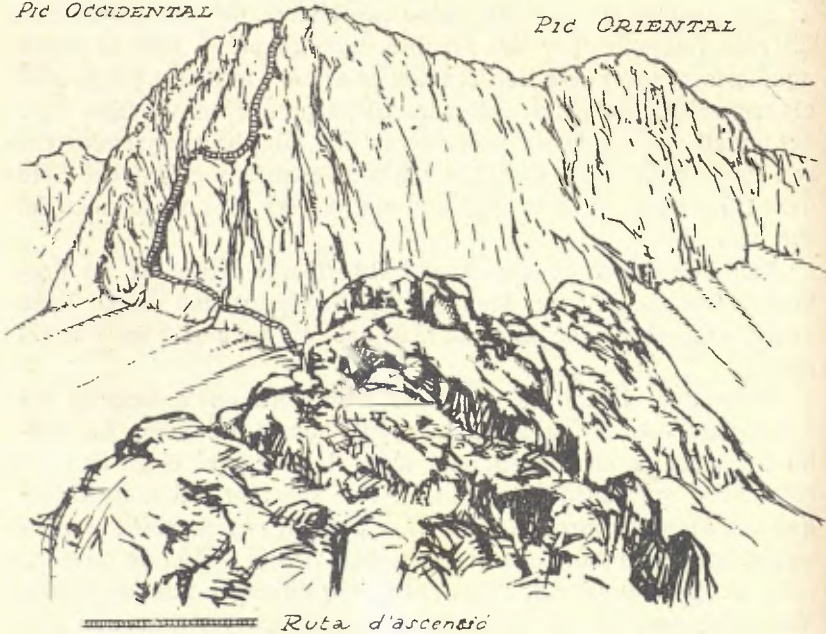
(1) Aquest pic és també anomenat Intermédiaire o de Passage. En el mapa francès del Ministeri de l'Interior (fulla XIII-38, Val d'Arouge, 1912) hi figura equivocadament amb el nom de Crabioulès i aquest amb el nom de Pic du Portillon.

(2) En Josep M.º Estasen, En Navarro i el que sotscriu.

presentar bones preses. Contornegem un contrafort a l'O. i ens fem dintre altra xemaneia fàcil de pujar. A mitja alçada del cim passem per una petita bretxa de la dreta a una nova canal, que tampoc ofereix dificultats i que ens mena ja ben a prop del pic, el qual assolim a les 8'55 del matí (3.119 m.)

Pic OCCIDENTAL

Pic ORIENTAL



Ruta d'ascensió

L'ascensió és atractiu i agradable en gran manera i si bé la inclinació del vessant meridional és, segons Spont, d'uns 70° , no presenta aquest, per un grimpare mitjanament dret, cap pas realment difícil, car sempre les preses, de sòlid granit, s'hi troben abundantment.

La verdadera emoció es rep en arribar al punt culminant i guaitar al vessant N. Les parets de la formidable muralla que d'un salt baixa més de 500 metres se'ns mostren verticals a nostres peus.

Al fons, el cercle de Lys amb les seves inclinades geleres, dominant la vall del mateix nom, l'esplendorosa vegetació de la qual s'endevina d'allí estant pel color fosc de les muntanyes i al cap d'avall les casetes de les granges de Lys, semblants a minúscols

daus de jugar, amb una petita veta blanca, la carretera, que hi mena.

Girant-nos vers el NO. veiem els pics Quaïrat i més a prop el Lézat lligat amb el que trepitgem per una aresta d'apariència difícil. Més a l'O. el llac del Portilló i al seu damunt el pic de Gourgs-Blancs tenint al fons el Gran Bachimala. Anant seguint la volta d'horitzó descobrim la gelera i pic del Sélh dera Báco, vers el SO. els pics de Literola i Perdiguero en primer terme i a llur darrera, aixecant-se ardit, el Posets. Al S. el llac de Literola i més al SE., lluny, el massís de la Maladeta; finalment, vers l'E. segueix la cresta cap al pic oriental del Crabioulès i al Maupas.

El cim de Crabioulès és un dels cims que dona una major impressió d'alçària, ja que és tan sols un redreçament de l'alta i estreta cresta que corre del Lézat fins al Maupas. Amb raó s'ha dit d'ell que és un impostor; de per tot se'l veu, valent i altiu, però desapareix per complet una vegada vençut. En realitat sols té façana, però quina façana...

Dipositem nostres targes en el padró i després d'uns 20 minuts de descans ens disposem a davallar.

Ho fem per una canal que arrenca del mateix cim, però havent-hi trobat glaç més avall, ens reintegrem, utilitzant la corda un parell de vegades, a nostre primitiu itinerari de pujada.

Sense contratemps arribem a baix, trobant-nos altre còp al coll inferior de Literola i després d'un quart de repòs ens dirigim en direcció E. per la part superior de la gelera, gairebé tocant les parets rocoses del cim i cresta de Crabioulès, vers el coll d'aquest nom.

És a dir, no ens hi dirigim de dret, sinò que volem donar una ullada per sobre la vall de Remuñe i a aital fi, deixant a l'esquerra el coll de Crabioulès, continuem en la mateixa direcció fins a trobar-nos sobre el contrafort que arrenca perpendicularment de la frontera i que més al S. es redreça formant la forca de Remuñe.

Aquesta petita volta ens fa conèixer, encara que sigui a vol d'ocell, un nou recó dels Pireneus ben formós. Vista d'allí dalt la vall de Remuñe amb la Maladeta per fons, presentava un aspecte interessant i atractívol.

Ens enfilem pel contrafort susdit vers la frontera i travessant després uns camps de neu, arribem a la 1 al coll de Crabioulès (3.010 m.) on ens prenem altre descans de mitja hora, aprofitant-lo per acabar-nos les provisions, que resulten ésser encara més exígies que a l'hora d'esmorzar.

Vistos des del coll els cims del Crabioulès es presenten afilats, podent-se donar compte de l'estretor d'aquella gegantina paret fronterera, que si pel S. tindrà sols uns centenars de metres passa, com hem dit, ben bé dels 500 pel vessant oposat.

La boira es feia ja mestressa de les valls franceses i el panorama del cercle de Lys no resultava de bon tros tan aterrador com el que poques hores abans havíem pogut admirar des del cim, car la fondària semblava disminuïda.

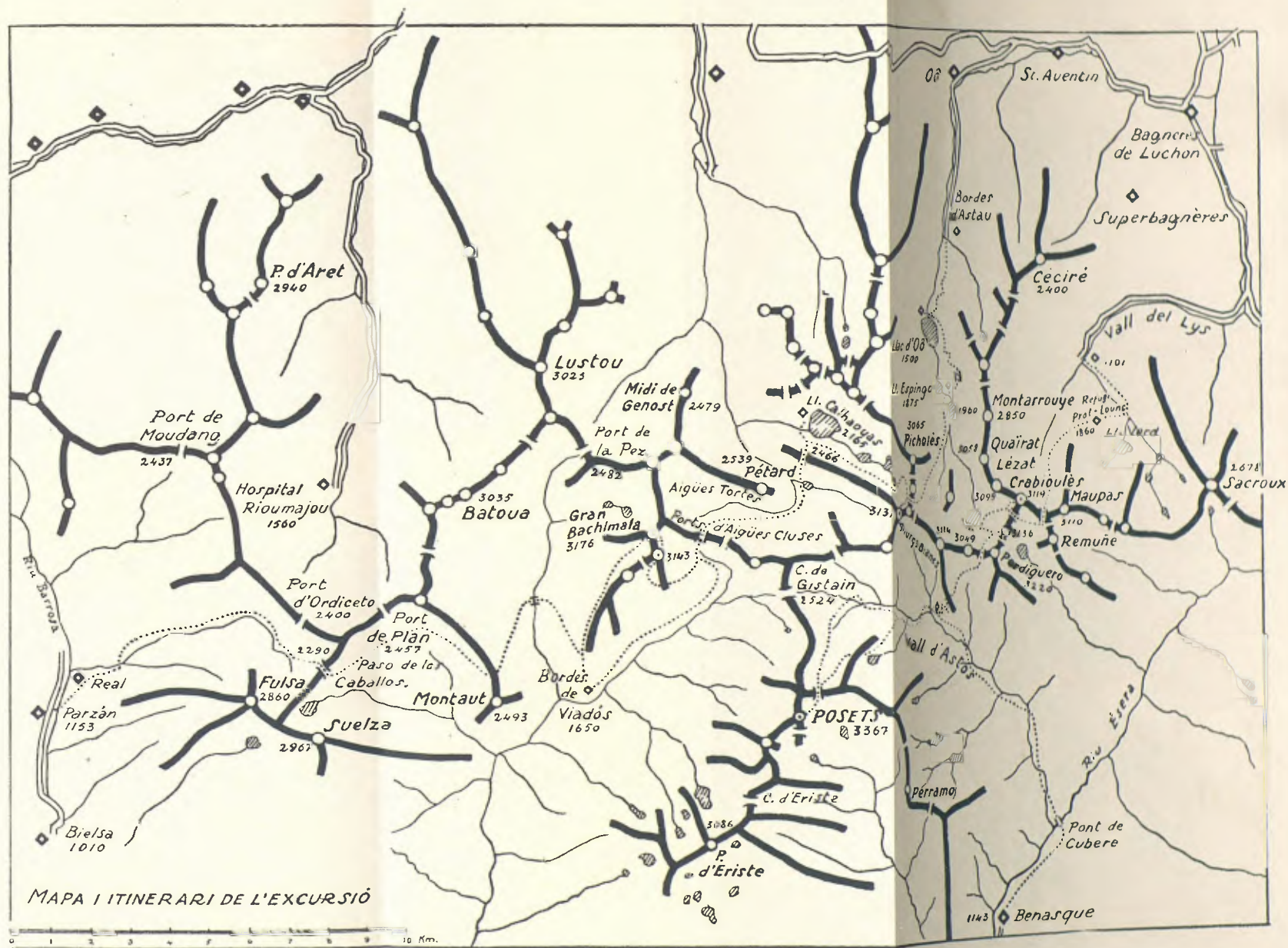
Sense entretenir-nos gaire, entrem de bell nou a França baixant per tarter fins a trobar la gelera. És aquesta ordinàriament quelcom delicada car s'hi troben esquerdes i *séracs* amb certa abundor i fins no és rar observar-hi caigudes de pedres, però en efectuar-ne nosaltres la travessa, la massa de gel estava encara compacte i les esquerdes sols podíem endevinar-les. En canvi, les pedres hi deixaven evidents senyals de llurs caigudes, veient-se'n a mitja gelera algunes de considerables proporcions.

Baixem decantant-nos sempre vers la dreta o sigui el NE. per evitar els espadats del Clot d'es Pichis. Contemplem encara des del peu de la gelera la part superior, plena de neus, del formosíssim cercle de Lys, sorgint d'entre elles, ferrenys i abruptes, d'E. a O. els pics del Maupas, Crabioulès i Quairat com gegantines monjoies plantades per titans.

En sortir de la gelera, ens volta de nou la boira i constatem que no hem anat encara prou a la dreta, car ens trobem, sense pensar-nos-ho, al bell cim d'un d'aquells espadats. Això ens permet, per entre clarianes de la boira, fer-nos mitjanamet càrrec de l'imponent Clot d'es Pichis, digne parió del circ de Gavarnie. Un formidable soroll produït per vuit importantíssims salts d'aigua d'una alçada d'alguns centenars de metres, ens impressiona profundament, ja que per ell ens formem idea de la grandiositat del conjunt d'aquells saltants, que ara l'un, ara l'altre, se'ns van mostrant a través de les filargarces de la boira.

És indubtable que ens hem de dirigir més a la dreta, però per fer-ho cal remuntar-nos una, dues i més vegades, per tal de salvar direfents contraforts. Això ens causa un cert desalent, car s'ha de tenir en compte que, a més de no haver dormit la nit pasada, durant tot el dia el nostre cos no ha ingerit cap aliment sòlid i el dia abans únicament de bon matí havíem menjat abastament.

Per fi els vessants són menys escarpats i podem deixarnos-hi anar. La boira segueix tapant-nos valls i muntanyes, veient-nos





Cl. J. Sellarés

VALL D'ASTÓS I PIC ROYO



Cl. J. Sellarés

PORT DE CLARABIDE



Cl. J. Sellarés

COLL I GELERA DE PAÛLS



Cl. J. M. Estusen

PIC DELS POSETS DES DELS VESSANTS DE LA VALL D'ASTÓS



COMA DE TURMO I LA MALADETA

Cl. J. PONS



PIC DELS POSETS DES DE SOTA EL PORTILLÓ D'OÓ

Cl. J. PONS



Cl. J. M. Estasen

ESTANY GLAÇAT DEL PORTILLÓ D'OÓ I GELERA DEL SÉLH DERA BÀCO



Cl. J. Pons

CRESTA LÉZAT - CRABIOLÈS



GELERA DE LITEROLA I LA MALADETA

Cl. J. M. Estasen



PICS DEL PERDIGUERO (1) I LITEROLA (2) DES DEL CIM DE CRABIOULÈS

Cl. J. NAVARRO



Cl. J. NAVARRO

PICS DEL CRABIOULÈS ORIENTAL (1) I MAUPAS (2) DES DEL CRABIOULÈS OCCIDENTAL.



Cl. J. M. ESTASÉN

REFUGI DE PRAT-LOUNC I PICS QUÀIRAT (1) I MONTARROUYE (2)



Cl. J. M. Estan

1 - CRABIOULÈS

2 - LÉZAT

CERCLE DE LYS

3 - QUÀIRAT

4 - MONTARROUYE



Cl. J. M. Estusen

REFUGI DE PRAT-LOUNC I PIC SACROUX



Cl. J. M. Estusen

GRANGES DE LYS

obligats a guiar-nos per l'instint d'orientació (1). La perspectiva d'una altra nit al ras, sense queviures, no ens sedueix; patim veritablement de fam i no cal dir que tots els nostres esforços s'esmercen en aconseguir arribar al refugi. No tardem en trobar arbres i més avall veiem alguns caps de bestiar en un planell, la qual cosa ens porta l'esperança de trobar el pastor. Ens hi dirigim; al mateix temps la boira es destria i podem observar els vessants esquerres de la Rue d'Enfer atapeïts de boscos.

Sentim veus. Com naufrags responem. Són tres camarades del «Club Alpin Français» que ens criden des del refugi que tenim a uns dos cents metres. Als pocs minuts, eren les 7 de la tarda, arribem al refugi de Prat-Lounc.

Pertany aquest al C. A. F. i està bellament situat a la part N. d'un petit planell que's troba a la base de la Tusse de Prat-Lounc. És de construcció de volta i hi caben unes sis o set persones. La seva altitud és de 1.860 metres.

Hi trobem, a més del tres excursionistes francesos, el nostre traginer, amb les mules i les provisions. No gaire més tard ens feiem de les dues dures jornades, devorant, més que menjant i no tardàvem molt en cercar el repós en un llit de branques tendres.

HORARI

- 3 h. del bivac al coll inferior de Literola
- 2 h. 25 m. ascensió i davallada del Crabioulès
- 2 h. coll de Crabioulès.
- 4 h. 15 m. refugi de Prat-Lounc.

De Prat-Lounc a Bagnères de Luchon

DIA 14.—Era aquest dia la festa nacional francesa i honorant el veí país, del qual érem hostes, ens associàrem a la festa dedicant al descans la jornada, car descans és l'anar del refugi fins a Luchon. La veritat era que a més de vernir-nos bé el repós, necessitàvem proveir-nos de queviures i llogar un o dos *porteurs*, car les cavalleries no podien seguir-nos durant la resta de l'excursió.

Tenim una jornada curta per fer i ningú s'apressa a llevar-se, passant-nos tot el matí en quefers que podríem dir-ne domèstics i fer fotos dels encontorns.

(1) En Pons donà proves de posseir remarcables dots per orientar-se.

Per fi, ben descansats i descarregats, deixem el refugi a la una i mitja, baixant per un perdedor corriol en direcció a llevant (1).

Aquest camí no es fa interessant fins a trobar les aigües de la riera d'Houradade, provinents dels estanys Verd i Blau situats a no molta distància del refugi. Un cóp travessada aquesta riera, per davant d'un hermós saltant, trenca el camí en angle recte, seguint-se sempre per la banda dreta i sovint van apareixent a nostres ulls noves cascades d'escumejants aigües que'ns retenen temps i més temps, arrencant-nos crits d'admiració.

La riera baixa engorjada i més enllà, quan la vall comença a obrir-se, s'entra en magnífics boscos que no ens deixen fins arribar a la riera de Lys. El camí seguit desemboca a l'enfront de les *hotelleries* de Lys, a les quals arribem travessant la riera per un pont.

És en aquest moment que ens adonem del contrast de les nostres persones amb el món civilitzat. Torrats pel sol i les neus, mal afeitats i amb la roba malmesa, passàvem gairebé avergonyits davant aquella societat elegant composta de grossos senyors i refinades *demoiselles* que, per treure'ls l'aburriment, els autos havien traslladat a aquell recó pireneic i on l'únic que atinaven a fer era pendre un resfresc a les taules de l'*hotellerie*, molts d'ells, d'esquena a la serralada.

Prompte, però, en comparar la vida feta per nosaltres al costat d'aquella naturalesa indomptable, ubriagant-nos de bellesa i llibertat, amb la què devia portar tota aquella gent en una vila d'estiuieg i luxe, plena per tant de convencions, se'ns posà de manifest que —o immodèstia—l'avantatge estava de part nostra i altius passàrem per davant d'ells emprenent a peu els 10 Km. de carretera que separen les granges de Lys de Bagnères de Luchon.

La carretera, que's troba en immillorable estat, baixa suaument per l'esquerra de la riera de Lys, tributària de la de la Pique, amb la qual s'ajunta al pont de Ravi. Abans d'arribar-hi, el camí travessa uns boscos ombrius de pins corpulents que esguardem amb delícia i enveja, pensant en les pelades valls de nostre costat de Pireneu. Cert que l'orientació dels vessants francesos és més avinent per aquelles vegetacions exuberants, però la seva manca en la part d'ençà, més que a les condicions naturals, ha d'ésser atribuïda a la copdícia dels seus pobladors.

Travessant el Pont de Ravi, la vall de la Pique, força més ampla,

(1) També es pot passar, dirigint-se vers ponent, per la Rue d'Enfer i creiem que aquest itinerari és encara més recomenable que el seguit per nosaltres.

ens mena a la vila de Bagnères de Luchon (629 m. alt.), la reina dels Pireneus, on arribem a les sis del vespre.

El pas pels principals carrers, causa *encara* la mateixa curiositat que vint anys enrera produïa la caravana dels germans Cadier. Sota tots els refinaments d'una gran urbs, no pot amagar el joliu Luchon la seva ànima de petit poblet.

Cerquem hostatge. El trobem en un modest i amagat hotel, net i polit, ben apropiat per nosaltres, excursionistes. Cal trobar també dos *porteurs* i provisions. Si això darrer és fàcil, no ho és tant trobar dos homes que ens vulguin ajudar a portar pes. Després de molt preguntar ens en adrecen un i deixem a l'atzar el trobar-ne un altre l'endemà. Ens acomiadem d'En Mora, nostre amable traginer, que fins aquí ens ha acompanyat i per primera vegada durant l'excursió ens ficàvem en un llit amb roba blanca, tou i espaiós, mentre començava a ploure i se sentia, fondo, el rodolar dels trons.

HORARI

2 h. 30 m. de Prat-Lounc a les granges de Lys (per l'Houradade)
10 Km. a Bagnères de Luchon

ESTANISLAU PELLICER

(Acabarà)

La col·lecció prehistòrica del Museu de Girona

EL Museu de Girona és segurament entre els Museus provincials espanyols un dels més rics i a la vegada millor organitzats. Instal·lat en el bell claustre romànic de Sant Pere del Galligans, hom veu en ell la mà de persones que se n'han ocupat amb amor i talent ensems com foren els Srs. Botet i Sisó i Cazorro.

Conté el Museu una notabilíssima sèrie d'objectes procedents d'Empúries, recollits en gran part a l'època de les excavacions particulars abans de l'exploració metòdica de dita ciutat per la Junta de Museus de Barcelona. D'aquesta sèrie que mereix un estudi especial, en prescindirem, descrivint tan sols la col·lecció prehistòrica que conté els restes d'estacions molt notables de la província encertadament classificats.

Amb la base de les fotografies i dades recollides per al Repertori

gràfic de l'Exposició de Barcelona, comprovarem i estudiarem directament el material. Això últim ens serví també per veure com són donades als estudiosos tota mena de facilitats en llur tasca; per la nostra part som deutors d'agraïment als Srs. Pascual, actual director i Almeda i Ballester, membres de la Junta del Museu.

PALEOLÍTIC.—Els objectes més antics que conté el Museu pertanyen al Paleolític superior, període Magdalenià i són procedents de dues coves, la «Bora gran d'en Carreras» a Serinyà i la «Cova de les Goges» a Sant Julià de Ramis.

Bora gran d'en Carreras (1).—Aquesta cova, que té més aviat aspecte d'abric, fou excavada pel Sr. Alsius, de Banyoles i posteriorment pels Srs. Bosoms, de Serinyà, apart les recerques aïllades dels aficionats, tot el qual fa que malauradament no es pugui fixar una estratigrafia segura. La major part del material es conserva a les col·leccions Alsius a Banyoles i Bosoms a Barcelona, apart altres menys importants. Les troballes permeten classificar l'estació com d'un magdalenià superior pobre.

Els objectes que es conserven al Museu de Girona són una mínima part, i la menys característica, de les troballes totals de l'estació, són els següents:

Un petit nucli de sílex.

Nombroses esquítilles de sílex de tamany variat, amb tendència general a la petita fulla de ganivet.

Punxons de banya de cérvol.

Valves de pectuncle.

Dents i ossos de cavall i altres animals (guineu, cunill, etc.).

Cova de les Goges (2).—Aquesta petita cova, la menys important de les tres que es coneixen en el Congost del Ter a Sant Julià de Ramis, fou explorada en 1898 pels Srs. Vinyas i Palol de Girona anant a parar gran part dels objectes trobats al Museu de dita ciutat o a mans de particulars com el Sr. Cazorro. Una nova exploració feta per l'Institut d'Estudis Catalans, va donar el mateix material que es troba en el Museu de Barcelona.

La pobresa tipològica dels restes que en posseïm fan difícil

(1) Articles de P. ALSIUS: a *La Renaixensa* (1871) i a la *Revista de Girona* (1878).—CAZURRO: *Las Cuevas de Serinyà y otras estaciones prehistóricas del NE. de Catalunya. (Anuari de l'Inst. d'Est. Cat., II, 1908, págs. 44 i segs.)*.—CAZURRO: *El Cuaternario y las estaciones de la época paleolítica en Cataluña (Memorias de la Real Academia de Ciencias y Artes de Barcelona, volumen XV, núm. 3, 1919, págs. 58 i segs.)*.—BOSCH GIMPERA: *Prehistòria catalana*, pág. 37.

(2) CAZURRO: *Las Cuevas de Serinyà, etc.*, pág. 68.—BOTET i SISÓ: volum de Girona de la *Geografía general de Catalunya*, publicada per F. Carreras Candi, pág. 169.—CAZURRO: *El Cuaternario, etc.*, pág. 54.—BOSCH GIMPERA: *Prehistòria catalana*, pág. 90.

situar exactament aquesta estació dintre la cronologia del Paleolític superior, essent probable pertanyi a un magdalenianà pobre malgrat algunes peces semblin aurinyacianes.

Lo que en posseeix el Museu de Girona és gairebé exclusivament esquil·les de sílex i de cristall de roca (?), algunes amb la forma bastant perfecta de petites fulles de ganivet, altres amb forma de rascadors o bé punxagudes, etc.

NEOLÍTIC I ENEOLÍTIC.—D'aquestes edats són molt nombrosos els restes que posseeix el Museu. Apart les nombrosíssimes troballes soltes hi han objectes procedents de dues estacions, el «Puig de les Animes» a Caldes de Malavella i el «Cau dels Ossos» a Torroella de Montgrí

Puig de les Animes (1).—Sobre el turonet així anomenat, format pels sediments de les aigües termals que hi brollen, es trobà una capa contenint nombrosos instruments i altres restes prehistòrics. Consistien aquests en ganivets i puntes de sageta de sílex, esquil·les del mateix material, algun objecte d'os i altres menys importants, apart ossos humans i d'animal. Per la punta de sageta conservada a la col·lecció Vidal (2) i la reproducció d'un altre exemplar propietat del Sr. Chia existent en dita col·lecció podem datar aquesta estació a l'eneolític, confirmat això per la descripció que dels ganivets fa el Sr. Vidal (3).

L'opinió algun temps sostinguda de que es tractés d'un palafit és completament infundada.

Lo que en posseeix el Museu de Girona és:

Vàries esquil·les de sílex, alguna de forma més regular i tècnica més perfecta, però en general, poc diferents dels sílex de les estacions paleolítiques abans descrites. En alguna d'elles és curiosa la pàtina brillant que'ls ha donat l'acció de l'aigua altament mineralitzada.

Varis ossos, entre ells 3 dents de cavall.

Un vas fet amb una arrel d'arbós (dubtós).

Cau dels Ossos (4).—Aquesta cova està situada en el «Pla de la

(1) CHIA: *Estación prehistòrica de Caldas de Malavella*, (*Revista de Ciències històriques*, 1881, p. 520 i segs.).—LL. M. VIDAL: *Estudio geológico de la estación termal de Caldas de Malavella*. (*Boletín de la Comisión del Mapa geológico*, 1881, p. 68 i segs.).—BOTET I SISÓ: *Data en que els grecs s'establien a Empúries*, Girona, 1908, p. 9.—BOTET: *Geografia de Catalunya*, vol. de Girona, p. 970.—CAZURRO: *El Cuaternario*, etc., p. 163.—BOSCH: *Prehistòria catalana*, p. 127.

(2) J. DE C. SERRA I RAFOLS: *La col·lecció Lluís Marian Vidal*. *Bulleti del C. E. de C.*, (any 1921).

(3) L. M. VIDAL: *Estudio geologico*, etc.

(4) J. PASCUAL: *Una excursión a la Cueva funeraria de Torroella de Montgrí*, Girona 1883.—BOTET I SISÓ: *Data en que els grecs*, etc., p. 10.—BOTET I SISÓ: *Geografia de Catalunya*, vol. de Girona, pgs. 169 i 685.—CAZURRO: *Los monumentos megalíticos de la provincia de Gerona*, Madrid, 1912, p. 18 i segs.—BOSCH GIMPERA: *Prehistòria catalana*, p. 78.

Rabiosa» de la Muntanya gran de Torroella de Montgrí i ha sigut excavada incompletament. Està formada per una galeria d'uns 20 metres de llarg que en la seva meitat comunica amb la superfície per una doble i estreta entrada.

Malauradament s'han perdut tres magnífics ganivets de sílex trobats a la cova i que permeten fixar l'eneolític com a data de la mateixa (fig. 1). Hi ha notícia d'altres troballes fetes aïlladament i que s'han perdut, com és una destrala de pedra polida.

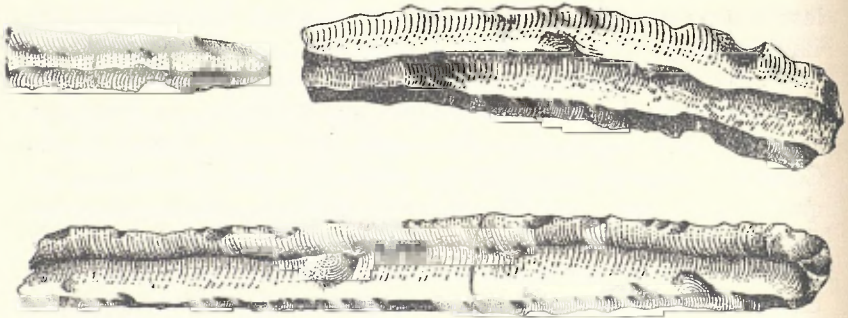


Fig. 1. — Ganivets de sílex, avui desapareguts, del Cau dels Ossos (Torroella de Montgrí)
Reducció a la meitat

Sols es conserven els restes existents al Museu de Girona:

Tres cranis incrustats en la toba calça junt amb fragments d'ossos i de mandíbules, que no constitueixen sinó una petitíssima part dels ossos que degué contenir la cova (1).

Un fons de vas fet a mà de terrissa fosca i allisada i tres altres fragments de terrissa grollera (2).

Un fragment de banya de cèrvol utilitzada.

Pel material, especialment pels ganivets de sílex perduts, hom veu que aquesta cova cau dintre la cultura megalítica pirenenca eneolítica.

Troballes soltes: Vàries.—D'aquesta època deuen ésser els següents objectes de procedència vària existents en el Museu:

(1) Que pel gran nombre d'ossos que s'hi trobaven fou anomenada «el cementiri»; els fills del Sr. Mascort, un dels que l'excavaren, en conserven encare una caixa plena, però molt esmicolats.

(2) També se n'han perdut nombrosos fragments entre ells algun amb ratlles pintades, segons afirma En Cazurro.

Una punta de sageta de sílex procedent de la «Vall de Bach», Olot, de forma triangular amb espiga, molt ben retocada; amida 5·5 cms. de llarg per 3 cms. d'amplada màxima.

Dos braçalets fets de valves de pectuncle, procedents (d'un sepulcre?) de Torraja (província de Tarragona), i tal volta també tres fragments de sílex de procedència desconeguda.

Destrals.—Aquí devem col·locar la sèrie nombrosíssima de destrals pulides que conté el Museu. Molt curiós serà fer l'estudi d'aquestes destrals (forma, treball, material, destí, geografia i cronologia) quan estigui reunit tot el material de la Península Ibèrica i es pugui intentar una sistematització.

N'hi ha de tots tamanyes i materials, des de les més petites sens dubte votives (p. ex. una d'Empúries amb forat per ésser penjada, d'uns 3 cms. de llarg, vàries de 4 a 5 cms., de fibrolita o altres pedres fines i molt ben pulides) fins les de grans dimensions (p. ex. la n.º 356 de La Cot, de basalt, 23·5 cms. de llarg i 4·5 cms. de gruix; vàries de 18, 16 i menys cms. de llarg). La longitud més corrent és la de 8 a 11 cms., l'ample 5 cms. i el gruix de 2 a 4 cms. La forma dominant és l'acabada en pic. El tall donaria una elipse bastant curta; sols les més petites són planes i tendeixen a la forma triangular.

Respecte al material dominen molt les de basalt si bé no manquen les més o menys fines de fibrolita, ofita, jadeita, diorita, serpentina, quarcita, pòrfid, arenisca, pissarra, diabassa, amfibolita, lidita i porfirita (1). Les de basalt no acostumen a ésser tan ben pulides com la resta especialment les de fibrolita, ofita i altres pedres escollides usades en general per a destrals petites. Moltes estan ara trencades o quelcom malmeses.

N'hi han procedents de tota la província i fins de fora d'ella. Creiem útil indicar-les junt amb el material de què estan fetes i la longitud.

-
- (1) Classificació del Sr. Cazorro.
 - (2) Tall quasi circular.
 - (3) Forma curiosa.

N.º del Catàleg del Museu	Procedència		Material	Llarg
426	CampdevànoI	prv. Girona	Basalt	7'3 cms.
390	»	»	»	11'5 »
434	»	»	»	8'4 »
435	»	»	»	8 »
448	»	»	»	9'5 »
412	»	»	»	7'2 »
411	»	»	»	9 »
359	Celrà	»	»	10 »
441	Corsà	»	Fibrolita	6 »
416	Domeny	»	Quarcita	9 »
424	»	»	Basalt	6 »
429	»	»	»	8 »
394	Els Hospitalets	»	»	11'5 »
430	Garriguella	»	Diabassa	10 »
357	»	»	Basalt	8'5 »
476	Girona	»	»	4 » (trencada)
453	»	»	»	7'3 »
425	»	»	Ofita	7'5 »
356	La Cot	»	Basalt (?)	23'5 » (2)
470	La Garriga	prv. Barcelona	Fibrolita	4 »
473	La Pobla	»	»	4 »
377	»	»	Basalt	9'1 »
410	Massanet de Cabrenys	prv. Girona	»	9 »
477	Montesquiu	prv. Barcelona	»	7'3 »
362	»	»	»	8'6 »
365	Orfans	prv. Girona	Arenisca	9'2 »
368	»	»	Porfirita	9'7 »
352	Palafrugell	»	Basalt	8'6 »
413	Pals	»	Pòrfid	8'2 »
437	»	»	Basalt	8'1 »
438	»	»	Quarcita	8'3 » (3)
	Papiol	prv. Barcelona	Basalt	7'2 »
356	Porqueres	prv. Girona	»	8'2 »
472	Ridaura	»	Jadeita	3 »
474	»	»	Ofita	3 »
443	»	»	Fibrolita	8'3 » (trencada)
444	»	»	»	8'3 »
297	Ripoll	»	Basalt (?)	6'3 »
433	»	»	» (?)	8'9 »
367	»	»	Ofita	8 »
371	»	»	Serpentina	8'3 »
418	»	»	Diorita	10 »

N.º del Catàleg del Museu	Procedència		Material	Llarg
428	Ripoll	prv. Girona	Diorita	8'2 cms.
	»	»	Fibrolita	3'5 »
460	»	»	»	8 »
361	»	»	Basalt	9'2 »
369	»	»	»	11 »
370	»	»	»	8'5 »
402	»	»	»	10 »
404	»	»	»	9 »
406	»	»	»	9'4 »
414	»	»	»	8'2 »
417	»	»	»	7'7 »
419	»	»	»	9 »
420	»	»	»	5'8 »
421	»	»	»	8'5 »
423	»	»	»	9'1 »
431	»	»	»	7'8 »
432	»	»	»	7'8 »
436	»	»	»	6'2 »
439	»	»	»	8'4 »
447	»	»	»	9'7 »
449	»	»	»	9'7 »
358	St. Esteve de Bas	»	»	9'5 »
409	St. Feliu de Pallarols	»	»	8 »
387	»	»	»	12 »
451	St. Miquel de Fluvià	»	»	17 »
440	Santuari del Far	»	Quarcita	7'2 »
459	Vall de Bach	»	Ofita (?)	8 »
351	Vallfogona	»	» (?)	5 »
457	»	»	»	9'5 »
366	Vich	prv. Barcelona	»	8'8 »
375	Vilarig	prv. Girona	Fibrolita	9'5 »

De procedència desconeguda, encara que se suposa siguin de la província, hi han les següents:

N.º del Catàleg	Material	Llarg	N.º del Catàleg	Material	Llarg
355	Amfibolita	9'2 cms.	363	Basalt	11'7 cms.
354	Arenisca	13 »	364	»	7 »
	Basalt	14'5 »	368	»	10'2 »
353	»	16'5 »	374	»	8'9 »
360	»	11'6 »	378	»	11'8 »

N.º del Catàleg	Material	Llarg	N.º del Catàleg	Material	Llarg
379	Basalt	11'5 cms.	453	Basalt	8'7 cms.
380	»	11 »	458	»	8'7 »
381	»	12'5 »	393	Diabassa	12'5 »
382	»	9'8 »	405	Fibrolita	5 »
383	»	10'5 »	445	»	9 »
384	»	11'9 »	468	»	4 »
385	»	11'7 »	469	Lidita	4 »
386	»	9'4 »	396	Ofita	11'2 »
389	»	9'5 »	400	»	10'3 »
391	»	10'4 »	422	»	10'1 »
395	»	11'8 »	452	»	18 »
399	»	11'5 »	442	» (?)	7 »
407	»	7'5 »	403	pedra negra	7 »
408	»	11'5 »	459	»	5 »
415	»	12'5 »	446	pissarra	8 »
427	»	7'8 »	372	prra. chiastolítica	7'2 »

Procedents d'Empúries (1) hi han les següents destrals que col·loquem a part per ésser desconegudes les circumstàncies de la troballa i poder pertànyer per tant a època posterior.

N.º del Catàleg	Material	Llarg	N.º del Catàleg	Material	Llarg
462	Arenisca	8 »	463	Quarcita	8 »
465	»	3 »	454	Pissarra	6 »
466	»	4 »	464	»	6 »
467	»	6 »			

Altres objectes de pedra.—A més de les destrals hi trobem els següents objectes de pedra.

Un percutor de basalt, esfèric (8 cms. de diàmetre) procedent de Sta. Pau.

Un palet pla, triangular, foradat, de Ripoll.

Un palet de basalt de Ripoll.

Un fragment de martell de pissarra de Girona.

Un allissador en forma de paral·lelepípede de procedència desconeguda.

Varis molins de mà, (posteriors ?) de Banyoles.

Destral de coure (?).—Una destral plana de metall, treballada a

(1) D'aquest lloc hi han destrals en altres col·leccions, especialment al Museu de Barcelona i a la col·lecció Cazurro. v. БОТЕТ: *Geografia de Catalunya*, vol. Girona, p. 19.

cops, procedent del pla de Girona; les dimensions són $4 \times 3 \times 0,7$ cms. i la manca d'anàlisi impedeix dir si és de coure o bronze.

EDAT DEL BRONZE.—D'aquesta edat sols posseeix el Museu algunes troballes soltes.

Destrals.—Entre elles hi han dos destrals de bronze fetes amb motllo doble i de procedència desconeguda; una d'elles és d'aletes i té 19,5 cms. de llarg.

Puntes de sageta.—Unes puntes de sageta de bronze procedents d'Empúries poden ésser posteriors (1).

EDAT DEL FERRO.—*Necròpolis d'Anglés* (2).—De la primera edat Ferro o sigui de l'anomenada època de Hallstatt, posseeix el Museu una mostra important amb els restes de la necròpolis d'Anglés.

Aquesta estació fou descoberta en edificar-se unes fàbriques i malauradament desconeixem la disposició de les urnes, així com tampoc en resten altres objectes que els vasos amb llurs tapadores, conservats als Museus de Barcelona (fig. 2) i Girona.

La terrissa, emperò, és suficient per fer-nos veure la diferència d'aquesta estació amb les necròpolis de Terrassa, Sabadell, Vilars (Espolla) i Punta del Pí (Port de la Selva) que formen un grup anterior, a l'ensems que la semblança amb els tipus de la necròpolis propera del Pla de Gibrella; ambdues formen un segon grup del Hallstatt català que podem datar, per aparèixer a Gibrella una espasa d'antenes de ferro, tipus final del Hallstatt europeu, últim període del qual se suposa que durà del 650 al 500 a. de J. C. (3).



FIG. 2. — Vas de la necròpolis d'Anglés conservat en el Museu de Barcelona

Els vasos existents al Museu de Girona són en nombre de 8, a més d'una tapadora.

(1) Aquestes troballes, com les de les destrals de pedra descrites anteriorment, és possible fossin fetes fora del recinte de la ciutat antiga.

(2) BOTET: *Data en que els grecs*, etc., pág. 15.—L. JOULIN: *Les sepultures des âges pré-historiques dans le Sud-Ouest de la France et dans la Péninsule Iberique*. (*Revue Archéologique*, 1910, II, pág. 197).—BOTET: *Geografia de Catalunya*, vol. de Girona, pág. 941.—BOSCH GIMPERA: *Prehistòria catalana*, pág. 185.

(3) BOSCH: ob. cit. p. 187.

Dits vasos són fets a mà, de terrissa negrosa-groguenca, pulida a l'exterior i molt pesanta degut a la proporció de sorra que conté (1). Les formes son principalment les següents: de panxa esfèrica allargada i vora curta i girada i de panxa esfèrica i coll cilíndric llarg (procedent tal volta d'una forma ibèrica); la tapadora de factura bastant grollera, és de forma cònica corrent; alguns dels vasos tenen anses amb un petit forat.

Les dimensions van des de les de l'urna major, 24'5 cms, d'altura \times 20 cms. de diàmetre màxim \times 20 cms. de diàmetre de la boca \times 13 cms. de diàmetre del solament, fins les de la més petita, 11 \times 11 \times 9'5 \times 6 cms. respectivament; la tapadora té 6 cms. d'altura \times 16 de diàmetre màxim.

Presenten una ornamentació curiosa encara que pobre, reduïda quasi exclusivament al coll i formada per acanalats paral·lels, a voltes en zig-zags i mai en meandre (fig. 3); el solc de l'acanalat

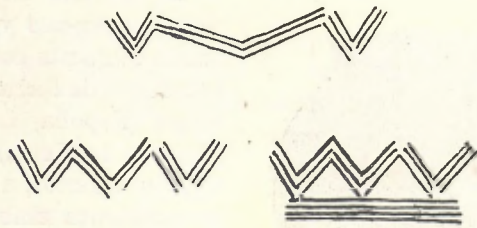


FIG. 3. — Motius dels acanalats dels vasos de la necròpolis d'Anglès.

arriba a tenir 1 cm. d'amplada; els zig-zags es combinen de manera vària; un dels vasos presenta per tota la superfície un estriat talment com si estés fet amb una pinta.

Les urnes estan plenes de terra i cendres.

Empúries-Troballes indígenes.— Procedents d'Empúries (2) i col·locats a la secció prehistòrica hi han varies fusaioles de tipus ibèric curiosament decorades i 14 vasos a mà de tècnica molt grollera; 4 d'ells són enterament cilíndrics amb uns 6 cms. d'altura i altre tant de diàmetre; els altres tenen una forma semblant en tots ells, amb ansa i ornaments incisos (en un cas puntillats) o de cor-

(1) El terreny d'Anglès és granític i pobre d'argila.

(2) Pel referent al material tractat aquí, v. CAZURRO-GANDIA: *La estratificació de la Geràmica de Ampurias y la época de sus restos.* (*Anuari de l'Institut d'Estudis Catalans*, IV, págs. 657 i segs.). — BOTET i Sisó: ob. cit. — BOSCH: ob. cit., p. 209.

dons en relleu amb impressions digitals al coll; un dels vasos està ocupat del tot per incisions poc profundes sense formar motiu.

Aquests vasos representen la terrissa indígena o vulgar al costat de la més fina, feta a torn i ben decorada. (1)

Ferros de St. Julià de Ramis.—Finalment procedents d'unes pedreres de St. Julià de Ramis hi han en el Museu 6 objectes de ferro, un dels quals sembla ésser un fragment de *soliferreum* (60 cms. de llarg).

Ceràmica ibèrica.—Uns petits fragments insignificants de terrissa ibèrica pintada trobats a Corsà, es guarden també al Museu de Girona. (2)

LLUIS PERICOT

Contribució a la Cartografia Catalana

El Mapa del Montseny

ENTRE les múltiples tasques que el nostre CENTRE EXCURSIONISTA, durant la seva llarga i gloriosa història, s'ha emprès, hem de confessar que n'hi mancava una encara. Ell ha aportat, en l'obra cultural del nostre país, el seu esforç a totes les disciplines amb l'excursionisme compatibles; mes, en la seva actuació, ha restat gairebé orfe un aspecte que, ben mirat, devia esguardar-se com a primordial, per caure de ple en el cercle de llurs activitats. Tractem de la seva contribució a la cartografia catalana.

No fem ara el descobriment d'aquesta veritable llacuna en la nostra actuació, sino que, pel contrari, ha sigut, de fa molt temps, motiu de constant preocupació dels seus elements directors, compartida pels entusiastes col·laboradors de sempre. Tots es planyien de que els treballs en aquest sentit es limitessin a senzills cròquis, plànols esquemàtics intercalats en les guies, articles o conferències i algun que altre intent de correcció o crítica a treballs d'altri. Els desitjos de tots de fer quelcom més apreciable, havien inclòs tingut,

(1) Molts d'ells, sinò tots, semblen procedir del cementiri grec, probablement dels sepulcres del s. V, en qual cas aquesta cronologia es correspondria amb l'obtinguda per les capes d'Empúries.

(2) BOTET: *Data*, etc. p. 44.—BOSCH: *El problema de la Geràmica Ibèrica*, Madrid 1915.

en alguna determinada ocasió, principi de concreció per anar decididament a formar un Mapa de Catalunya; però la serietat i solvència de que tothora ha volgut revestir el CENTRE les seves publicacions, va fer pensar encertadament en la dificultat que representava, en aquesta època de refinament científic de la cartografia, improvisar, sense comptar abans amb tots els elements necessaris, un mapa. Tenien plena consciència de qué, definitivament, havien passat els temps en que s'anomenava *mapa* a senzills dibuixos, amb més o menys aproximada situació de punts, que cap idea donaven del país que pomposament deien representar.

I no obstant, esdevenia cada vegada més urgent la necessitat de proveir de mapes a l'excursionista, majorment en aquests darrers temps en que s'han multiplicat enormement els nostres rengles, a despit del qual, són moltes les comarques, d'innegable interès i bellesa, que resten inconegudes o deficientment visitades. Altrament, la ja nombrosa col·lecció de guies de la nostra terra contrastava amb la manca de mapes, que en determinats indrets és absoluta. Tant és així que, per a molts, és del tot desconegut el maneig de mapes en les excursions.

Decidits a corregir aquest estat de coses, el CENTRE EXCURSIONISTA DE CATALUNYA ha aprofitat la circumstància de trobar-se entre nosaltres el distingit enginyer topògraf Leo Aegerter, conegut pels seus treballs especialitzats que figuren entre les publicacions dels grans Clubs Alpins d'Europa, per a emprendre la publicació de mapes, orientant-se vers l'interès de l'excursionista, ço és, facilitar-li el recórrer les encontrades més formoses de la nostra terra posant al seu abast mapes de conjunt de les mateixes, contenint les dades indispensables i a escala convenient per a marcar-hi totes les particularitats del terreny dibuixat.

La regió escollida per donar començ a aquesta obra ha sigut la serralada del Montseny, comprenent en una sola fulla l'ampla comarcada estesa entre les línies ferroviàries de Sant Joan de les Abadesses i la de França per l'interior (vies d'accés a la regió) la riera d'Arbúcies i la carretera d'aquesta vila a Viladrau i estació de Balenyà. Delimitarem millor aquesta àrea dient que comprén des d'Arbúcies, Viladrau i Balenyà al nord fins a La Garriga i Sant Celoni al sud, amb els límits de Breda i Centelles a l'est i oest respectivament.

El Mapa del Montseny serà dreçat a l'escala de 1 : 50.000 (0'02 mt. per Km.) basant-lo en les triangulacions de l'Institut Geogràfic i Estadístic i del Servei Geogràfic de Catalunya, aprofitant a més,

per a la seva ràpida execució, en lo possible, anteriors publicacions, curosament revisades sobre el camp, aixecant de bell nou la topografia dels indrets que fins ara no havien sigut mapats. Representaran el relleu corbes de nivell amb equidistància de 25 metres, i a diferents colors s'hi marcaran els cursos d'aigua, els camins, edificis i poblats.

L'escala escollida, apart de fer la fulla fàcilment manejable per les seves dimensions, permet situar-hi una munió de dades útils a l'excursionista, tenint cura especial de marcar-hi els camins i corriols practicables, amb la denominació de les cases, fonts, passants de muntanya, cims, etc. que es troben en tots els itineraris, part aquesta atentament revisada pel CENTRE EXCURSIONISTA DE CATALUNYA. Altra sèrie de dades de força interès que han sigut objecte d'especial atenció, son les altituds, havent-se portat a terme una completa revisió, corregint-se notables errors en moltes cotes que apareixien equivocades en publicacions anteriors. També assenyalarà el dibuix la situació de les cingleres impracticables, el trencat caient de les quals ofereix perill a l'excursionista.

Amb la publicació del mapa que ens ocupa, creiem prestar un servei a la nostra terra. En l'Exposició de Mapes de Catalunya, organitzada en el CENTRE per la Secció de Geologia i Geografia en 1919, poguerem veure que, a despit dels documents presentats en aquella manifestació (més de 200) no teníem el *Mapa de Catalunya*. Llavors, i igual podem repetir encara, no existia cap mapa integral i complet del nostre país, ja que els únics generals publicats són de petita escala i deguts a lloables iniciatives particulars. En curs de publicació es troben: el del Servei Geogràfic de Catalunya escala 1 : 100.000, el de l'Institut Geogràfic i Estadístic, al 1 : 50.000 i el Mapa Militar al 1 : 100.000. El primer ha començat enguany a publicar-se, i dels dos restants (mapes generals d'Espanya) sols n'hi ha publicades escasses fulles referents a Catalunya, amb tot i treballar-s'hi, en el de l'Institut Geogràfic, des de 1870. També el Cos d'Estat Major executa plànols a gran escala de la frontera hispanofrancesa que fins ara resten inèdits. Com a publicació total de Catalunya sols existeix el Mapa Militar Itinerari a escala 1 : 200.000, el qual, com és sabut, només conté la planimetria, ço és, hi manca la representació del relleu, resultant, a més, algunes fulles, bastant antiquades.

Tenim el convenciment de que la nostra tasca deu desenrotllar-se en mapes com el del Montseny, la immediata aparició del qual anunciem, mentre es confeccionen lentament els de les corporacions pú-

bliques. Els nostres prestaran des d'ara un veritable servei a l'excursionisme, ja que seran fets especialment baix la pauta de les seves necessitats, aportant també dades serioses utilitzables en els treballs més complexos d'aquells mapes generals de la nostra terra. En aquesta actuació s'hi trobarà així complerta la doble finalitat d'expandir el coneixement de Catalunya i col·laborar al progrés de la seva cartografia, que en els nostres temps va aparellat al progrés dels pobles.

J. F.

El Costumari Català

AQUELLA tasca primordial que es varen imposar com a ideal a assolir els fundadors de l'excursionisme de recórrer totes les contrades de la nostra terra recollint els costums i ses maneres de fer, ha tingut una concreció preuadíssima en el «Costumari Català» que publica l'Oficina d'Estudis Jurídica de la Mancomunitat.

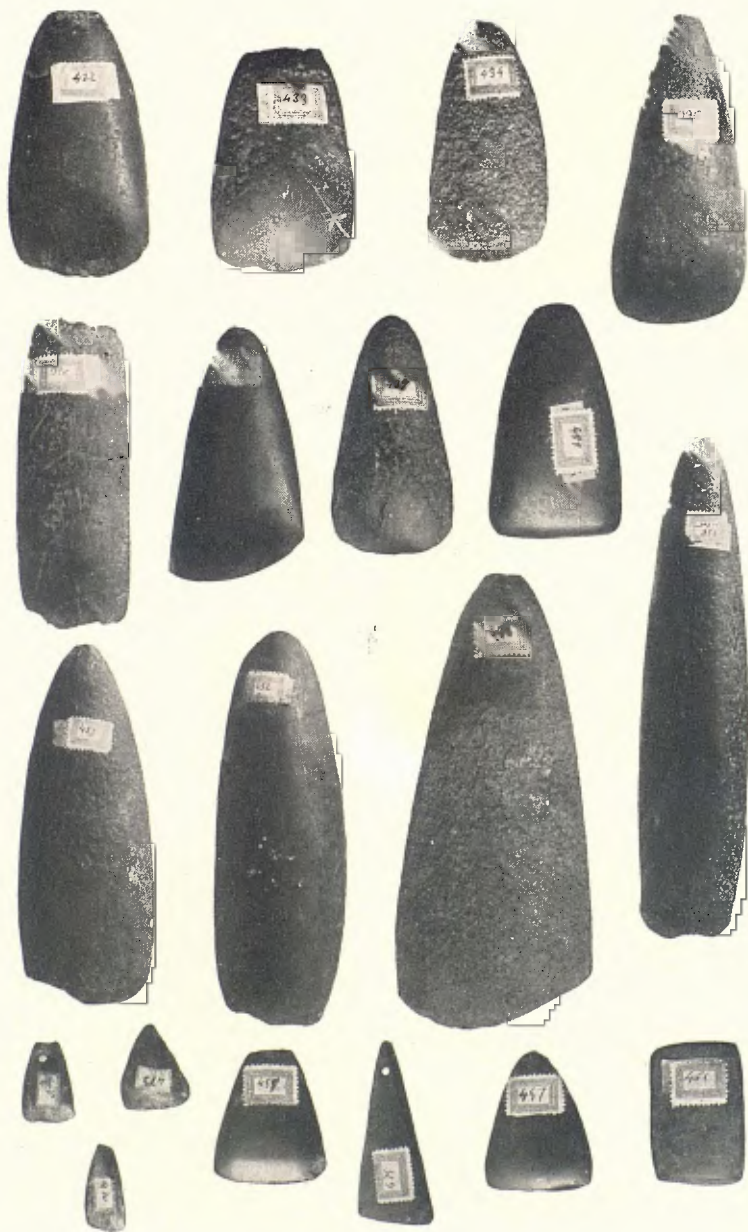
Consisteix aquest costumari en una sèrie de volums que s'editen periòdicament, en els quals es transcriuen els usos, costums i maneres de fer amb relació a un tema concret; el primer dels publicats fa referència al bosc, a la manera de tractar-lo, al tractes de fusta, llenya, carbó, pega, a les artiques, als formigons, als arbres de ribera i les salzeredes, al bosc de tall, als costals i feixines i, en una paraula, a tot el que fa referència a arbres i a llur aprofitament; i el segon a les termes i termenals, a quan fa partió un pas d'aigua o un camí o cingle, o un mot, o una tanca o paret; els termenals confosos i als que es mouen; a les aigües, torrents, rases, pous i mines, a les basses i treenits de regar; els camins públics, els de Sagraments i els privats, a les carrerades de bestiar, i a tot el que es diu amb termenals, camins i aigües.

Estan escrits en un llenguatge eminentment popular, i aplegant essencialment regles de dret, ho són en forma que no sols són manejables per tothom, sinò que donen la sensació d'ésser escrits per la mateixa pagesia.

I així és en efecte, perquè amb un bon sentit eminentment catalanesc, abans d'ésser editats són posats a revisió i consulta a homes entesos de totes les contrades catalanes, i amb llurs observa-



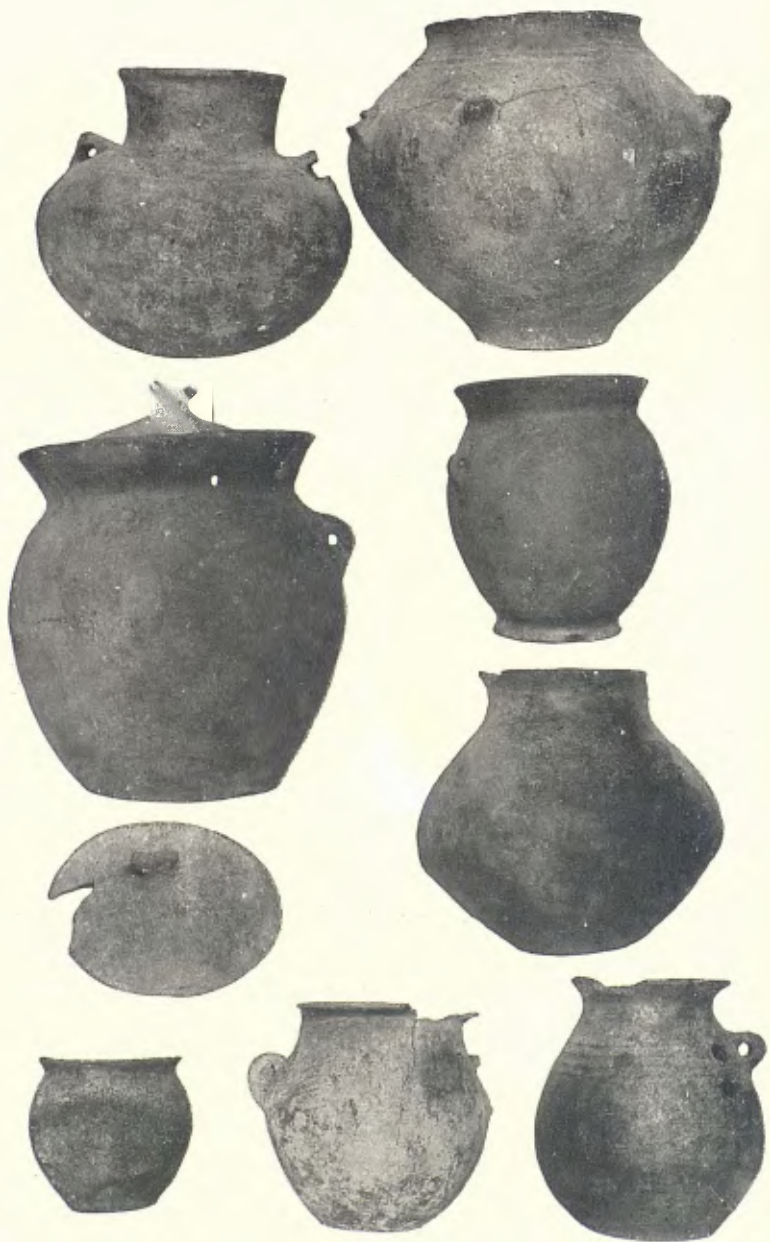
PART SUPERIOR : SILEX DE ST. JULIÀ DE RAMIS ($\frac{2}{3}$ APR.); PART CENTRAL : DESTROLS DE BRONZE DE PROCEDENCIA DESCONEGUDA, PUNTA DE SAGETA DE SILEX DE VALL DEL BACH (ÒLOT), DESTRAL PLANA DE COURE (?) DE GIRONA, BRAÇALET DE PECTUNCLE DE TORROJA (PR DE TARRAGONA); PART INFERIOR : VAS D'ARREL D'ARBÓS DEL PUIG DE LES ANIMES (CALDES DE MALAVELLA).



DESTRALS DE PEDRA DE PROCEDÈNCIA VÀRIA ($\frac{1}{3}$ APROX.)



CRÀNIS DEL CAU DELS OSSOS (TORROELLA DE MONTGRÍ)



VASOS DE LA NECRÒPOLIS D'ANGLÉS (1/16 APROX.)



VASOS INDÍGENES TROBATS A EMPÚRIES (1/3 APR.).



OBJECTES DE FERRO DE SANT JULIÀ DE RAMIS ($\frac{1}{3}$ APROX.)

cions, i amb el llenguatge de llurs observacions, es revisa i completa el llibre. La llista d'aquets experts consultats va inserida en les primeres pàgines de cada volum, i en elles s'hi veuen aplegats pagesos, tractants, propietaris, mestres d'estudi, sacerdots, carreters minaires, comparets i experts de tota mena.

D'aquí ve que els costums aplegats com diu l'advertiment que els encapsala, no són maneres de fer mortes i caducades, sinò estils i usos vius que uns tenen ja segles de durada i altres s'han anat formant per les noves conveniències i facilitats dels dies presents; de la qual cosa en resulta que s'hi sent bategar un doll de sava tendral i feconda, xuclada en el mateix agre de la terra; i la seva valor, ha estat des del primer moment tan forta que deixant enter tot són interès folk-lòric, de bon anduvi han estat llei de tractes, seny d'evitació de discordies i, fins i tot, prova de drets davant dels tribunals que en les ocasions en què ha vingut a tomb s'hi han inspirat.

Aquets volums són completats per una terminologia que recull i explica els mots típics, i és el diccionari més fresc de paraules catalanes especialitzades, que s'ha escrit en la nostra terra d'ençà del renaixement. Amb seguretat que hi ha poques literatures al món que en tinguin de similars i no cal dir que entre les ibèriques és la única.

Sols el seu aspecte filològic els faria imprescindibles en la llibreria d'un excursionista curós.

P. A.

Crònica del Centre

GENER, 1923

CONFERÈNCIES I EXCURSIONS.—El dia 12, el Sr. Ezequiel Martín donà una sessió amb il·lustracions musicals, sobre *Cançons Nadalenques* per ell armonitzades i cantades per la Srta. Montserrat Gallart.

El dia 19, el Sr. Joan Ruiz i Porta dissertà sobre el tema *Llegendes tarragonines*.

Els dies 26 i 27 es projectà, per primera vegada a Espanya, al Palau de la Música Catalana, la meravellosa pel·lícula *Les belleses de la muntanya*.

SECCIÓ D'ESPORTS DE MUNTANYA.—Els dies 6 i 7 efectuaren una excursió a Sant Hilari, cim de Sant Benet, Santuari de la Mare de Déu del Coll i Vich.

El dia 14 s'efectuaren dues excursions al Montseny, una a Santa Fe i Les Agudes i altra a Matagalls, per fer pràctiques de skis.

El dia 21 anaren a Molins de Rei, pont del Lladoner, puig d'Agulles, Sant Ponç, Corbera, Pallejà i retorn a Molins de Rei.

El dia 28 tingué lloc una excursió a Montserrat.

SECCIÓ DE FOTOGRAFIA.—El dia 1 s'efectuà una visita a l'Hospital de Sant Pau.

Els dies 6 i 7 anaren a Les Guilleries, seguint el següent itinerari: Breda, Ossor i Anglès.

El dia 21 es dirigiren a Sant Llorenç de Munt, pujant per Sabadell, Castellar i Sant Feliu del Recó, retornant per Terrassa.

Els dies 31 a 5 de febrer, anaren a Superbagnères amb motiu de la celebració dels Concursos Internacionals d'Esports d'Hivern.

SECCIÓ D'ARQUEOLOGIA I HISTÒRIA.—*Visites*.—El dia 14 visitaren l'església de Sant Just, d'aquesta ciutat.

El dia 21 efectuaren una visita a les col·leccions artístiques arqueològiques Amatller.

El dia 28 anaren a Vilanova i Geltrú.

Conferències.—Els dies 3 i 17 el Sr. Pelegrí Casades i Gramatxes donà continuació al curset de resum gràfic d'Història de l'Art en l'antiguitat, tractant de Fenícia i Heteus respectivament.

Els dies 10 i 24 es feren exposicions gràfiques amb projeccions de monuments artístics de Catalunya.

El dia 31 el Sr. Agustí Duran i Sanpere donà una conferència sobre el tema: *Una notícia sobre pintors quatrecentistes*.

SECCIÓ D'ENGINYERIA.—El dia 14 s'efectuà una excursió per visitar la Central de Corbera, de la Companyia «Riegos y Fuerza del Ebro, S. A.»

El dia 23 anaren a Mataró per visitar les fàbriques de vidre i làmpares elèctriques «Ray» dels Srs. Clavell germans; de cartró dels Srs. Fàbregas i altres indústries de la localitat.

El dia 28 visitaren el post de transformació de «Riegos i Fuerza del Ebro, S. A.», a la Bordeta.

Noves

EL «CENTRE» MEMBRE DEL C. A. S.—La Secció dels Pireneus Orientals del «Club Alpin Français» ha tingut la gentilesa envers la nostra entitat de inscriure-lo com a membre de dit Club. Agraïm als companys del Rosselló l'atenció de que se'ns ha fet objecte que ve a refermar, una vegada més, els lligams d'amistat que ens uneixen amb els pireneistes de l'altre vessant de la serralada pirenenca.

DISTINCIÓ A NOSTRE PRESIDENT.—La mateixa Secció del C. A. F. ha volgut encara donar-nos un altra mostra de la seva companyonia, nomenant el nostre President membre del Comité d'honor de dita Secció. Aquesta distinció ha sigut coralment acceptada i rebuda amb l'agraïment que es mereix.

LA IMATGE DE NTRA. DÓNA DE LA GLEVA.—El Centre i la seva Secció d'Història i Arqueologia s'han adherit a la campanya iniciada pel «Centre Excursionista de Vich» en pro de que siguin trets els ropatges postissos que priven de que pugui ésser admirada en la seva primitiva forma aquesta hermosa imatge. Són de notar, pel seu mal gust, les afegidures que s'han hagut de fer a la imatge per poder-la revestir de falses vestimentes i no dubtem que l'èxit coronarà els esforços en pro de l'art esmersats pels amics de Vich.

FULLETÓ DE LA COSTA BRAVA—S'han rebut ja els primers exemplars del fulletó que sobre la Costa Brava ha editat el CENTRE. Es tracta d'una edició luxosament impresa als tallers de la casa Successors de J. Comas, de Sabadell, amb una bella portada obrada de nostre consoci Sr. Josep Ribot, reproduint un beil paisatge de la costa, i amb un bon nombre de gravats trets de bellíssimes fotografies originals dels senyors Sebastià Jordi, Enric Llorens, Ermengol Arruga, Gaspar Sala, Carles Fargas, Josep Carbonell, Joan Nonell i Francesc Blasi.

La regió descrita en aquest fulletó és la compresa entre el Tordera i el Cap Cerbère, un dels troços més formosos de nostra terra. Conté aquesta publicació 40 pàgines de text, un mapa general de la regió, 4 plànols parcials amb el detall de totes les cales i badies principals de la costa, subdividits en la següent forma: de Blanes a la Punta Salions, de la Punta Salions a Sant Antoni de Calonge, de Palamós a la Platja de Pals, del riu Ter a Empúries i un que compren la península del Cap de Creus.

En aquest fulletó s'inventaria gràficament tots els llocs més notables de dita regió, facilitant així la tasca de tot aquell que vulgui visitar-la profitosament i fruit de les seves nombroses maravelles.

Per major facilitat i comprensió, el text va dividit en tres parts corresponents a tants altres troços en que pot considerar-se dividida tan interessant regió, esmentant-se cada una de les poblacions allí enclavades, els llocs més pintorescos dels seus encontorns així com els itineraris o vies d'accés més recomanables per a dirigir-se des de les estacions de ferrocarril més properes.

Aquest fulletó es posarà a la venda, al públic, al preu de ptes. 1'50, podent-lo adquirir els socis del CENTRE al preu de ptes. 0'75.

Estació meteorològica de Viella (Vall d'Aran)

RESUM DE LES OBSERVACIONS DEL MES DE GENER DE 1923

TEMPERATURES A L'OMBRA				PRESSIONS BAROMÉTRIQUES	
MITGES MENSUALS		MÀXIMA ABSOLUTA en 24 hores	MÍNIMA ABSOLUTA en 24 hores	MITGES MENSUALS A 0° I A LA GRAVETAT NORMAL	
8 matí	4 tarda			8 matí	4 tarda
-3°24	0°17	14° (dia 25)	- 16° (dia 14)	685.7 mm.	685.67 mm.
Oscil·lació extre- ma mensual 30°		MITGES MENSUALS		A 0° I AL NIVELL DE LA MAR	
Variació màxi- ma diurna (dia 25) 23°5		5°30	-7°22	773.6 mm.	772.4 mm.
				Màxima (dia 25) . . . 782.5 mm. Mínima (dia 1) . . . 762.7 » Oscil·lació extrema. 19.8 »	

HUMITAT RELATIVA

PLUVIOMETRIA

MITGES MENSUALS	8 matí	4 tarda		
Termòmetre sec.	-3°24	0°17	Total d'aigua caiguda en el mes . . .	110.3 mm.
Termòmetre moll	-3°21	0°16	Dia de major caiguda (dia 8)	25.2 »
Humitat (percentatge)	100	100	Intensitat per dia de pluja i neu	6.12 »
Dies de saturació	21	16	Total d'espessor de neu en el mes	0.10 mt.
			Dia de major espessor (dia 1)	0.10 »
			Vent dominant en els dies de pluja i nevades.	NE.N.NW.

VENT

DIRECCIÓ	8 matí	4 tarda	VELOCITAT EN 24 HORES	
Calma	7	9	Mitja mensual diària	63.67 k.
N.	3	1	Màxima absoluta (dia 21)	346.200 k.
NE.	5	6	Recorregut total en el mes	1973.800 k.
E.	—	1		
SE.	6	4		
S.	2	2		
SW.	3	2		
W.	2	1		
NW.	3	5		

ESTAT DEL CEL

DIES	8 matí	4 tarda	DIES DE	NÚVOLS		NUVOLOSITAT	
				CLASSE	8 m. 4 t.	MITGES MENSUALS	
						8 matí	4 tarda
Serens	8	9	Pluja 18	Cirrus 2	2	6.71	6.84
			Boira 7	Nimbus 3	5		
Nuvolosos	6	7	Glaçada total 20	Stratus —	—		
			Glaçada 8 m. 25	Cumulus 1	—		
Coberts	17	15	Neu 16				

Les anotacions diàries han estat preses pel G.^a Josep i revisades pel Dr. M. FAURA I SANS.

NOTA.—Durant aquest mes son notables les glaçades persistents, i s'ha arribat a la mínima de -16° cosa que no s'havia encara registrat a Viella de des de que funciona l'observatori. Les pressions molt elevades.