

Butlletí

del

Centre Excursionista de Catalunya

Sota l'esguard del Cadí

EMBALSAMADES per aires pirenenics i graciosament habillades amb escaients vestuaris de prades i bosquíes, les valls que ens proposem visitar formen un nucli muntanyenc força interessant i gairebé desconegut, situat a migjorn i a ponent de la serra del Cadí, l'enlairada carena de la qual n'és el seu punt culminant. D'ella, es d'on, accidentant l'encontrada i creuant-la en totes direccions, amb cimes i collades d'esplèndids bellesguards, es desprenen importants estrebacions que, allunyant-se, perden alçada cap a la terra baixa, enclouen i guarden pregonas gorges i belles comes, com braços d'una mare que estreny sobre el pit les seves filles benamades. I l'eterna cançó de l'aigua, escorrent-se i saltant per rierons i torrenteres, i les seves muntanyes, de mil coloracions diferents, gentilment cofades de neus i boires flonges, completen la immensitat de l'espectacle verge, revestint-lo alhora d'una alta valor artística i d'altra de material incontrovertible i positiva.

De les cimes de Cortils, a 2462 metres d'altitud, en l'extremitat oriental de la serra del Cadí, arrenca la serralada que, bifurcant-se de seguida en dues, una cap a ponent i altra cap a migdia, forma les valls de La Vansa al nord entre la branca de la dreta i la pròpia serra del Cadí i la de l'Aigua de Valls al sud, entre les dues branques després de la bifurcació. La branca de la dreta, que va formant en el seu recorregut sinuós el coll de Josa, Les Costasses,

coll de Mola, serra del Verd, coll de Port i la serra de la Bòfia o del Port del Comte, ve tallada sobtadament pel riu Segre, junt amb les estrebacions més occidentals de la serra del Cadí, per continuar amb el nom de serra d'Ares a la dreta d'aquell riu, després d'haver format, mà d'amunt d'Organyà, l'imposant estret dels Tres Ponts bellament enforcat a les gorges de La Vansa en el pintoresc eixamplament de Monastir. Cap a la banda meridional d'aquesta branca es desprenen els dos contraforts, que donen naixement a la vall del Cardener, formats: l'un d'ells, per la Tossa Pelada, Cap Querol, coll de Jou, el Codó i el Grau i la Muntanya del Santuari i l'altra per Cap d'Urdet, Creu de Jovells i les serres de Mitges i Guixers. Aquest últim contrafort delimita per la seva part occidental la conca de l'Aigua de Valls, que ve contornejada per la part de llevant per l'altra de les branques de què hem parlat, la qual escultura el majestuós massís del Pedraforca, abans d'abaixar-se en el coll de la Trapa i enlairar-se després en la gegantina serra de Cija, per anar a topar cota-minvant per Serrat dels Prats i coll de Vancelló amb la capritxosa serra de Busa. Aquesta serra colltorç en angle recte la vall cap a ponent tot obligant-la d'abraçar la del Cardener, en Aigües Juntes, abans d'entrar en les gorges de Vallonga, per on segueix la solitària i llegendària vall del Cardener, perdent cada vegada interès, i allunyant-se de les terres altes cap a Ratavilla, Olius i Cardona.

Passem, doncs, a admirar tan bella encontrada en alguns dels seus innombrables detalls que la fan interessant, seguint a l'efecte un itinerari que permetrà traslladar-nos en quatre jornades des de la vila d'Organyà en el riu Segre a la ciutat de Solsona a 5 km. a la dreta del riu Cardener, recorrent la vall de La Vansa, la serra del Verd, l'Aigua de Valls i l'alta vall del Cardener.

PRIMERA JORNADA

D'Organyà a Sorribes de La Vansa, per Montant.

(5 hores i mitja)

Pendrem com a punt de partida la vila d'Organyà, a la que pot arribar-se des de Barcelona per la carretera de Lleyda a Puigcerdà, que la travessa, la qual enllaça a Bassella amb la que ve de Manresa i a Ponts amb la que baixa de Calaf, quals poblacions, així com Puigcerdà, estan unides per ferrocarril amb la ciutat comtal.

La vila d'Organyà es troba situada a la vora dreta i un poc apartada del riu Segre, en mig de bellíssima horta que s'estén al llarg del riu, des del pont d'Espia fins a l'entrada del congost dels Tres Ponts. Pertany al bisbat i partit de la Seu d'Urgell i compta amb uns 1500 habitants, essent la seva altitud de 504 metres sobre el nivell del mar.

L'aspecte pintoresc que ofereixen els seus carrers antics amb les típiques voltes i amples balconades de fusta, per damunt dels quals sobressurt l'artística i venerable façana de l'església parroquial, contrasta senzillament amb l'aire de modernitat que respira la part nova de la població amb les seves edificacions aixecades de poc, el superb edifici per a escoles i la bona presentació d'alguns dels seus establiments.

És Organyà un centre comarcal força important i els diumenges, dia de mercat, es veuen molt concorreguts el seus carrers i places pels habitants de l'encontrada que en gran nombre hi acudeixen donant una simpàtica nota de color i d'animació a la vila. Per Sant Andreu, a darrers de novembre, s'hi celebra una important fira de bestiar, a la que concorren, a més, gent de llunyes terres que durant una setmana omplenen fondes i cases i les bosses i tot dels atents organyanencs, que es multipliquen per fer agradable l'estada dels hostes a la població i per procurar que repeteixin la visita en anys successius.

A la part de ponent de la vila, s'aixeca l'encinglerada muntanya de Santa Fe, en el cim de la qual, a 1108 m. alt., es troba l'ermita del mateix nom. És una muntanya d'una silueta tan característica que un cop vista mai més s'oblida. Des del cim s'albira extens i bell panorama i en els seus vessants es troba l'exuberant bosc de Santa Fe i l'abundosa font Bordonera, que assorteix Organyà.

Per Organyà passen els autòmibus postals de Calaf a La Seu, havent-hi a més servei diari de carruatges amb aquesta última ciutat. Compta amb estacions telegràfica i telefònica i administració de Correus. La urbanització està en conjunt ben atesa i la il·luminació pública és elèctrica.

A l'entrada de la vila per la banda del sud, es troba, junt a la carretera, la ben arreglada font de l'Apotecari, d'aigua riquíssima. Entre les diferents cases on pot trobar-se en tot temps bon acolliment, es la més recomenable l'antiga fonda de Casaca, on trobarà a més l'excursionista, auto-taxi, carruatges i cavalleries per on convinga.

Per anar d'Organyà a Sorribes de La Vansa, deu seguir-se al

començament la carretera de Lleyda a Puigcerdà des del km. 110, en que es troba situada la població, fins al km. 115 junt al pont de la Torra, o bé continuar fins al km. 117 per emprendre davant de La Reula la pujada pel torrent Penjat cap a Castellar de Tost i Coll d'Arnat i des d'aquest punt davallar a la vall de La Vansa. Recomanem, però, com a millor camí d'excursionisme el primer que hem anomenat, o sigui el que deixant la carretera al costat del pont de la Torra s'enfila cap a Montant i segueix per enlairat planell en direcció a Coll d'Arnat, on emprèn el descens cap a la vall.

L'estret engorjat que forma en els seus últims set quilòmetres el riu La Vansa, fa del tot impossible l'accés a la vall seguint el curs del riu des del seu aiguabarreig amb el Segre, veient-se precisat a practicar els rodeigs que acabem de mencionar per guanyar l'interior de la vall, el que allarga, naturalment, la distància que separa Sorribes del riu Segre, en benefici, però, d'esplèndids punts de vista que ofereix la tal obligada volta.

Sortint, doncs, d'Organyà, es segueix la carretera en direcció al nord, presentant-se després d'una petita baixada i a un quilòmetre del poble la xamosa vall de Cabó delimitada per les muntanyes de Santa Fe i del Solà, i tancada al fons per la serra del Boumort.

La impressionant silueta de la muntanya de Santa Fe que es presenta, mirada del costat de la vall de Cabó en una forma realment capritxosa, amb les seves crestes i cingleres d'un caient sumament elegant, ve sobretot realçada amb les belles sensacions de llum i de color amb que la revesteix a la caiguda del dia el sol morent, donant a la vall un aire de suavitat i dolç recolliment d'un imponderable bell efecte.

La carretera salva la vall de Cabó amb un pont de pedra per damunt de la riera de Pujalt, qual poble, del propi nom, es veu a l'esquerra.

Passat el pont, continua la carretera apropant-se al riu, a mida que la vall del Segre es va tancant poc a poc. Un quilòmetre aproximadament més amunt del pont de Pujalt, se troba a l'esquerra, junt a la carretera, una petita fàbrica de ciment i poc més enllà i a la dreta, el pedró de Sant Ermengol en lloc encinglerat sobre el riu i des d'on es diu va ésser tirat a l'aigua el comte d'Espanya, el cadàver del qual arrossegat pel corrent va ésser portat fins al pont d'Espia on va quedar detingut i trobat després, el que ha fet suposar que fou en aquest pont on se cometé l'homicidi.

Passada la caseta dels peons caminers, al damunt mateix del Toll de la Llúdriga, es presenta amb tota la seva força imposant

i feréstega, l'ombriu i llegendari congost dels Tres Ponts, amb les seves dretes parets calices que de cap a cap porten escrites amb lletres de pedra, en el plegament de les seves estratificacions, els dolorosos crits que devia llençar la terra el jorn, ja molt llunyà, del seu engendrament.

A mida que es va penetrant en el congost es succeeixen els bells cops de vista cada vegada més interessants i sorprenents. La carretera, tallada sobre la mateixa penya, avança i revolta guanyant atrevida, poc a poc, la gorja. Per la vora esquerra del riu es veuen encara les despulles del vell camí ral, així com els estrebs dels tres antics ponts de pedra que donaren nom a l'estret. El tercer pont, anomenat del Diable, està situat en el lloc més estret del congost, junt a un giravolt del riu d'un bell i emocionant efecte. Va acompanyat de la seva corresponent llegenda, i al seu costat i vora esquerra del riu hi ha una làpida que marca el nivell extraordinari on arribaren les aigües del Segre i la data, cap a mitjans del segle passat.

L'espectacle de mascle conjunt que ofereix la contemplació del congost que anem recorrent, fa parar esment en la possibilitat de combinar les bones condicions topogràfiques d'aquest paratge amb l'abundós caudal del riu que remorosament i majestuosa discorre per la fondalada de l'estret. Una resclosa que elevés uns metres no més el pla de l'aigua, seria suficient per sorprendre i captar la força immensa que dissimuladament s'hi escorre i sensiblement hi resta perduda. Uns metres no més que s'elevessin les aigües del Segre als Tres Ponts i instal·lacions adequades hi fossin bastides, i es disposaria a Barcelona i als nuclis industrials de la terra baixa, d'un nou element de riquesa, d'un nou motiu de benestar.

Els avenços de l'electrotècnia en els últims temps, permetent transportar a llargues distàncies la força que pròdigament ofereixen els corrents fluvials dels massissos muntanyencs, ha exercit una poderosa atracció dels capitals cap a la fundació d'empreses que exploten a satisfacció aquella força. La proximitat dels Pirineus i llurs estrebacions als centres industrials de Catalunya, ha donat origen a la creació de diverses societats estrangeres que proporcionen en els punts de consum la força recollida en diferents indrets de la muntanya catalana, aprofitant a l'efecte ventatjoses condicions topogràfiques i geològiques no pas superiors a les que ofereix el congost dels Tres Ponts.

Però, també aquest, ha sigut objecte d'estudi en aquest sentit per part d'una nova entitat, catalana aquesta vegada, que es proposa,

pel sistema cooperatiu, proporcionar en bones condicions el fluid al consumidor. Aquesta entitat és la Cooperativa de Fluid Elèctric, integrada per un estol de ciutadans que, conscients de llurs deures patriòtics i socials, demostren llur amor a la Pàtria, oferint-li abundants i noves fonts de riquesa.

Que ho diguin, sinò, els treballs realitzats ja per la citada societat en l'estret dels Tres Ponts i els immediats del pont de la Torra i més Segre amunt encara els del Pla de Sant Tirs, Adrall i Segars. I que ho diguin també les obres projectades, a punt de començar-se, i que deixen entreveure un èxit falaguer. En efecte: als Tres Ponts elevant l'aigua del riu amb una presa mòbil de 17 metres d'alçada, que s'emplaçarà a uns 1500 metres en avall del pont del Diable i conduint-la per la vora esquerra del riu fins a dessota de Figols, enfront d'Organyà, podrà disposar-se en la central de 33.000 HP. A 500 metres en amunt del pont de la Torra una altra presa mòbil de 22 metres d'alçada total, permetrà recollir en una central adossada a la mateixa presa, en la seva part esquerra, uns 18.000 HP. I de la mateixa manera, amb una presa construïda entre el Pla de Sant Tirs i el pont d'Adrall, a l'indret del molí de la Parròquia, elevat l'aigua uns 10 metres, s'obtindrà en la central situada al costat de la casa de la palanca de Noves, fins on es conduirà l'aigua pel vessant esquerre de la vall, altres 18.000 HP.

A més, la Cooperativa de Fluid Elèctric té en explotació unes importants mines d'hulla, a la vora de la Seu d'Urgell, en les valls de Segars, Arfa i del Pla, totes tres a la banda esquerra del Segre que alimentaran directament la central tèrmica que al peu de les mines es construeix tocant al pont d'Adrall, entre la carretera i el riu. Aquesta central, d'una potència de 20.000 kilovats, serà, a més d'una important font d'energia, un poderós auxiliar de les construccions hidràuliques que acabem de mentar, en les mateixes proximitats dels salts d'aigua.

Totes aquestes instal·lacions, una vegada bastides, transformaran l'actual aspecte ombriu i feréstec dels estrets de l'alta vall del Segre en centres de vida i de treball, que si bé amb les modernes construccions i xarxes de fils d'aram, creuant la ratlla blava del cel que cobricel·la les pregones profunditats de la vall, transformaran les siluetes i caires mascles de les seves muntanyes brunes, amb altres d'industrials i exòtiques, i canviaran alhora la suau i dolça remor de l'aigua, que baixa cantant les amors del sol i de la neu, en l'acompassat i enèrgic brogit dels desguassos de les turbines, dotarà no obstant aquestes gorges d'estanys encisadors que

serviran de mirall a aquelles muntanyes brunes, que per primera vegada en llur ja llarga existència contemplaran llur airosa silueta sobre un poètic fons de les colors més belles amb què les observaran, d'acord, el sol que mor, la volta blava i les aigües pures.

L'excursionisme sempre queda beneficiat, a més, per les grans obres que es realitzen en les muntanyes i valls apartades dels grans nuclis de població, ja que a més de proporcionar bon acolliment i àdhuc confort en els estatges i comunicacions de les comarques interessades per aquelles obres, que abans eren poc més que inhospitalàries, ensenyen nous itineraris i esplèndides fonts d'informació que altrament hauria sigut molt difícil el poder-los recopilar. I així veiem que el que en un temps no era més que un punt de pas o un desconegut indret, es converteix després en un important centre d'interessants excursions, mercès principalment a aquelles construccions de caràcter industrial i exòtic amb què han sigut posteriorment dotades i aparentment profanades...

Reprenent, doncs, el nostre itinerari, ens trobem ja passat el congost dels Tres Ponts, en un eixamplament de la vall obert pel Segre a través de les margues de que està constituïda en aquest indret i on té lloc l'aiguabarreig amb el riu La Vansa junt a Monastir, casa de pagés que s'alça al costat de les migrades runes que resten encara de l'antic Priorat dels Tres Ponts, a la banda esquerra del riu Segre.

Després d'un gran revolt en el que la carretera s'abaixa cap al llit del riu, emprèn de nou en rampa suau la pujada cap a l'Hostal Nou, situat entre la carretera i el Segre, en punt estratègic sobre l'aigua i dominant les gorges d'amunt i d'avall que el tenen com empresonat.

Uns 400 metres més amunt de l'Hostal Nou i als 4 Km. d'Organyà, s'arriba al Pont Nou de la Torra a 512 metres d'altitud on la carretera guanya la vora esquerra del riu per un pont de pedra d'una sola arcada, a uns 100 metres escassament aigües avall de l'antic pont de la Torra que resta dret encara, cobrint ses negres pedres amb l'eura venerable i amiga de les runes. Sobre la penya, dalt al vessant dret i a uns 20 metres per damunt de la carretera, es veuen les desferres de la torra circular que devia donar nom al pont.

Entre el pont de la Torra i l'Hostal Nou, en un planell al vessant dret de la vall i mà damunt de la carretera, hi té projectada la Cooperativa de Fluid Elèctric l'estació transformadora i d'emplomament de les línies a 17.500 volts, procedents de les centrals

tèrmica, del Segre i de La Vansa, a la a 110.000 volts de construcció molt avançada que portarà el fluid a Barcelona, recollint a Ratavilla, en el riu Cardener, com veurem després, el de les centrals d'aquest riu i de l'Aigua de Valls, de les que en donarem una breu ressenya en passar per aquests rius.

Seguint l'itinerari que ens hem proposat, deixarem una vegada travessat el pont de la Torra, i al costat del mateix, la carretera que segueix cap a la Seu i Puigcerdà, per agafar el camí que en gran nombre de zig-zags emprèn la pujada cap al poblet de Montant i cap a La Vansa, qual riu d'aquest nom quedarà sempre a la nostra dreta.

El camí, en bon estat de conservació, va guanyant poc a poc i amb trams de forta pujada, la muntanya que forma la part més occidental de les estrebacions de la serra del Cadí, pujant primerament cap a l'esquerra per una barrancada que va directament al Segre entre els dos ponts de la Torra i guanyant després el serrat, que la separa de la vall de La Vansa, per un seguit de revolts de ràpid viratge que l'enlairen camí del cim dominant horitzons cada vegada més extensos i tenint sempre als peus la ràpida i a voltes encinglerada pendent que es precipita cap a les fondalades del Segre i de La Vansa, les quals s'allunyen de nosaltres com enfonsant-se dins la terra. Bellíssims cops de vista sobre les gorges de La Vansa, Tres Ponts i Hostal Nou.

Als tres quarts de pujada, s'arriba després d'un tros de camí que segueix planejant per la falda de la serra, al torrent Pujol, que es travessa entre cingleres i roquissars, per atènyer al cap d'un quart més de pujada, el planell de Montant, per on torç el camí ràpidament cap a l'esquerra en rampa suau. Abans d'arribar al planell, es torna a veure encara, per entre el forat dels Tres Ponts, la muntanya de Santa Fe i la vila d'Organyà i per la banda oposada l'alta vall del Segre i el Pireneu. Enfront nostre, s'aixeca la ferma mola de la serra d'Ares tan aviat encinclerada, tan aviat poblada d'espessa boscúria, però sempre imposant i sempre immensa.

El camí seguit des del pont de la Torra fins al planell de Montant, travessa en la seva meitat inferior el traçat del funicular i de les tuberries forçades que la Cooperativa de Fluid Elèctric té projectat i que des del castell d'aigua situat a 383 metres damunt del llit del Segre, conduiran les aigües del llac de La Vansa a la central situada al costat mateix d'aigües avall del pont de la Torra, on s'instal·laran motors generadors que sumaran una potència total de 70.000 HP.

L'aigua del llac de La Vansa serà conduïda fins al citat castell

per mitjà d'una galeria a pressió de 6 1/2 quilòmetres de longitud, que seguirà la mateixa direcció del camí que estem recorrent, el mateix que la via d'accès que construirà també la Cooperativa i que enllaçarà l'estació superior del funicular amb la presa, amb auxili d'un cable aeri en el seu final.

Tornant a agafar el camí i després de la rampa suau esmentada, es continua planejant, per entremig de prades i conreus, en direcció al poblet de Montant, que de sobte es presenta a la vista embalsamat amb els aires puríssims de l'alta muntanya i en mig de la silenciosa solitud d'aquell indret ignot.

El poble de Montant està situat a 1.100 metres d'altitud i a una hora i mitja del pont de la Torra. Pertany al districte municipal de Tost i les seves cases estan distribuïdes en tres petits nuclis de població a una i altra banda del torrent de la Subirana afluent de la dreta del riu La Vansa.

Travessat el poble pel costat de l'església i passant per la plaça es segueix a l'esquerra avall, en direcció al torrent de la Subirana. A l'esquerra, junt al camí, una font abundosa i ben arreglada assorteix la població.

Als cinc minuts es travessa el torrent i des d'allí i torcent a la dreta es puja cap a càl Joan Grau, on es trenca a l'esquerra per ample camí de muntanya que llueix rústegues tanques de pedra a una i altra banda. El camí segueix, allunyant-se dels conreus, i va adquirint un aire trist i de pesada monotonía. A l'enfront les petites i àrides elevacions de l'extremitat del planell de Montant i a la dreta i un poc separats els pregons abims de les gorges del La Vansa i a l'altre costat de la vall el trauc de Forn que fa cap vers la ribera de Canelles.

Així es va continuant per bon camí, que es deixa a l'esquerra als vint minuts de Montant, per seguir un corriol que a estones es perd per entre el pedruscall i darrers conreus, i que ens porta després d'una petita pujada a l'extremitat més oriental del planell, dalt d'una rocosa carena d'un esplendent cop de vista sobre la vall de La Vansa, que s'obre fonda als nostres peus.

Estem a sobre mateix de l'esfereidora cinglera que tanca la vall per la banda de ponent, obligant al riu a escòrrer-se per la gorja estretíssima, en alguns indrets de 4 metres d'amplada i d'una longitud de 7 quilòmetres, que serpejant porta les aigües al Segre junt a Monastir. Cap obstacle ens impedeix de veure i admirar en tota la seva magnificència la vall plena de llum i de poesia que ens mostra les seves muntanyes de coloracions clares i vermelloses a

l'esquerra i fosques i negrenques a la dreta, amb algun bell indret poblat de rica vegetació. El riu baixa remorós pels fondals jugant amb les prades i arbredes, mentre a una i altra banda formant les baranes d'aquest gegantí breçol, s'aixequen enèrgiques la serra del Cadí al nord i la del Port del Comte al migdia, que s'enllacen al fons dalt de Cortils per l'intermig de la serra del Verd i Les Costasses. Més enllà encara, el front calís del Pedraforca, per damunt dels boscos de coll de Mola i de Tuixent, tanca l'horitzó.

La vall de La Vansa, situada a una altitud mitjana de 1.550 metres sobre el nivell del mar, té una longitud aproximada de 30 quilòmetres, des del pas dels Cortils, dalt de Cadí, fins a Monastir en el riu Segre. Llevat dels 7 darrers quilòmetres que, com ja hem dit, es presenten fortament engorjats, es desenrotlla en suaus i a voltes amples comes conreuades. A Tuixent s'ajunta a la vall, que fins a aquest poble porta també el nom de vall de Josa, la de Mola pel seu costat esquerre, i al molí de Cornellana, i per la banda dreta, la d'aquest nom formada per la serra del Cadí i la del Cadinell que es un contrafort de la primera. Poc abans d'arribar a Sorribes s'embranquen per la banda esquerra les valls de Barallà i de riu Fred, i poc més avall del mateix poble la d'Ossera. A mitja hora en avall de Sorribes, rep per la dreta, la vall de riu de Bona i a mitja escassa de l'entrada de la gorja la de Creats, també per la dreta, enllaçant-s'hi a mig quilòmetre de la boca de l'estret la vall d'Esplugu que baixa per la vorera dreta, dels cims de Coll d'Arnat.

Per totes aquestes valls, entre altres de menys importància, s'escorren riuets i torrenteres del mateix nom, que reuneixen llurs aigües per passar juntes cantant i saltant la gorja final, camí del Segre.

El poble més important de la vall és Tuixent, amb 400 habitants, esplèndidament situat a 1.177 metres d'altitud, envoltat de les belles arbredes dels rius de Josa i de la Mola que als seus peus s'abracen en un paratge sumament pintoresc, i de les extenses pinedes que cobrint els vessants de les muntanyes li ofrenen abundants i belles perspectives. Si a això afegim el clima sanitos i fresc de l'encontrada, fàcilment es pot comprendre que de tenir millor comunicació amb les grans vies de trànsit de Catalunya, seria un lloc molt indicat per establir-hi una estació climatèrica durant la temporada calurosa de l'any.

En la vall de Josa, dalt de cònic turó, hi ha el poble d'aquest nom. En la de Cornellana i mig partit per una rasa, el poblet del propi nom. Els poblets de Sant Pere i Padrinàs, es troben en la de

riu Fred; Ossera, en els alts de la vall del seu nom; Adraent, Cisquer i Banyeres, en la vall del riu de Bona; Coll d'Arnat, al cap damunt de la vall d'Espluga, i distribuïts per la propia vall de La Vansa, es troben Fornols en punt alterós i apartat del riu, Montargull, Sorribes i la Barceloneta.

Degut al repetit estret, es troba la vall de La Vansa, isolada, i al temps de les neus quasi bé incomunicada, de les comarques veïnes, que al seu entorn es desenrotllen plenes de relació i de vida, i amb les quals, quan pot, es comunica, principalment, per Coll d'Arnat, coll de Creus i el pas del Cortils, en la serra del Cadí cap al riu Segre; pel Collell cap al Llobregat, i pel coll de Josa, coll de Mola i coll de Port cap a la banda del Cardener i Aigua de Valls, Tots ells es troben a més de 1.500 metres d'altitud, a excepció de Coll d'Arnat que sobrepassa poc dels 1.200.

Aquí podem repetir el que déiem a l'estret dels Tres Ponts, sobre les modificacions del paisatge per les grans instal·lacions hidràuliques, ja que la galeria a pressió que portarà l'aigua a la central del costat del pont de la Torra, el dia que la Cooperativa de Fluid Elèctric hagi obturat la boca de la gorja de La Vansa amb una presa de 100 metres d'alçada, sortirà del gran llac de 61,000.000 m³ de capacitat que es formarà a mà damunt de la gorja i que submergirà en ses aigües quietes les arbredes i les prades del fons de la vall, amagant per sempre del bes de l'aire masies i conreus. Però si bé es veritat tot això, també ho és el que aquell llac de 7 quilòmetres de longitud festonejat pels entrants i sortints de les valls tributàries i dels serrats, que substituirà aquelles prades, conreus i arbredes, realçarà superbament la grandiositat del panorama mirat des de l'extremitat del planell de Montant, on estem situats, i així les belles perspectives del Cadí, del Port del Comte i de la vall tota, adquiriran un aire de gran idealitat amb la diversitat dels matissos dels seus vessants, que per damunt de la immensitat de l'aigua blava aixecaran llurs cimes coronades de blanca neu la major part de l'any, fins a confondre's amb els núvols, que canviant continuament de coloració, pintaran sobre el pla de l'aigua les genials concepcions que mai ni el més inspirat artista ha pogut conseguir realitzar.

Aleshores sí que tot contemplant el llac i la via d'accés a la presa enllaçada amb l'estació superior del funicular, podrà hom imaginar-se una realitat la bella estació estiuenca de Tuixent distant 5 quilòmetres no més del llac, que podria cubrir-se per una curta carretera i realitzar la travessia per aquell amb apropiades embarcacions que per la superfície de les aigües, i seguint una trajectòria

avui dia encara aèria, arribessin a la via de la Cooperativa junt a la mateixa presa...

Emprenent ja la baixada cap a la vall s'arriba als 20 minuts al camí que baixa per l'esquerra de Coll d'Arnat, les cases del qual es veuen enlairades dalt enfront nostre. No deixant ja el camí, en bon estat de conservació, s'arriba al cap d'un quart més, passant pel costat de la font del Boix a la dreta i pel peu de l'alta cinglera d'on venim, als conreus que envolten a càl Valentí, casa situada en lloc avençat sobre la vall a 929 metres alt. En aquest punt, en comptes de seguir l'ample camí avall que ens portaria directament a Sorribes per la vall d'Espluga, val més deixar-lo de moment per anar a retrobar-lo al fons de la vall i junt al riu La Vansa després d'haver visitat l'interessant i emocionant estret. Agafant, doncs, un corriol que per la dreta baixa cap als conreus de càl Valentí, seguirem en direcció a aquesta casa, passant als cinc minuts per davant d'una petita capella adjunta a la mateixa i a les poques passes més pel costat de la casa que deixarem a mà esquerra per guanyar en deu minuts més l'entrada de la gorja per una forta i pedregosa baixada on el camí queda en alguns indrets quasi bé esborrat. Després de passar per davant d'unes edificacions senzilles aixecades per la Cooperativa dessota d'una gran bauma en la part vertical que tanca la vall, s'arriba a la boca de l'estret d'un bell i sorprenent efecte. Obert per l'erosió de l'aigua en el transcurs del temps, porta l'orientació NE.-SO. seguint un recorregut molt sinuós. Els alts vessants de banda i banda que s'aixequen quasi verticalment fins a 100 i més metres d'alçada, es troben en alguns punts separats de quatre metres tan solament, essent la distància mitja de separació de 20 metres, a 40 d'altitud sobre el fons, en la boca del congost que és on anirà emplaçada la presa. El sol tot just hi toca una hora al dia i els seus revolts i capritxoses formes li donen un aire del tot fantàstic i imponent alhora. Una passarel·la construïda per la Cooperativa de Fluid Elèctric, permet visitar i admirar còmodament la boca de la gorja en tota la seva extensió.

De l'entrada de l'estret a la vall d'Espluga hi ha 500 metres, que es recorren seguint un camí que per la vora dreta del riu La Vansa salva, enlairant-se, un petit serrat, per seguir després planejant, deixant a la dreta l'hort del Valentí i a l'esquerra el camí que per forta pujada va de dret a la casa. Al torrent d'Espluga ens trobem novament amb el camí ral que des de la carretera de Lleyda a Puigcerdà va a Tuixent, per Sorribes, que tornarem a agafar sense deixar-lo ja més. Als set minuts de la sortida de l'estret es passa

per dessota de câl Pona i câl Marroy, i als deu es travessa el clot de les Fonts quasi bé sempre aixut i cent passes més enllà es travessa l'abundós caudal que baixa de la propera font de l'Abedoll, entremig de pintoresc paratge de pins i arbres de ribera que banyen les copes liurs en les aigües del riu que corre per un bell planell al fons de la vall.

Als 25 minuts de l'estret es passa per dessota de Vinyal, important casa situada en airós i elevat serrat a mà esquerra del camí i on, en cas de necessitat, trobarà l'excursionista bon acolliment. Deixant a mà esquerra el camí que puja a Vinyal, es segueix per dins del bosc travessant desseguida el torrent de Creats i continuant més enllà entre arbredes per una petita rampa, al costat d'un aqüeducte que rega els conreus de Vinyal. Als 35 minuts de la sortida de l'estret es passa pel costat del molí de Vinyal, que es deixa a la dreta, entre el camí i el riberal, i als cinc minuts més per entre el veïnat de la Barceloneta, conjunt de cases escampades a un i altre costat del riu, per arribar poc més enllà, després d'un revolt de camí, a la palanca del riu de Bona, tributari per la dreta del La Vansa. Es deixen a l'esquerra els camins que pugen a Cisquer i a les cases de camp veïnes i a la dreta el que es dirigeix cap al turó de Casal per una passarel·la de fusta sobre el La Vansa, i s'emprèn la pujada en zig-zags cap a Les Comelles, casa que queda a l'esquerra en mig de bella roureda, per davallar novament, després de guanyar el serrat d'Espella, cap al torrent dels Roures que es travessa per pintoresc pontet de pedra. Passat el pontet, seguirem planejant, tenint al nostre davant el pedregós torrent d'Ossera a la vora dreta del riu, amb el poblet d'aquest nom en la seva part alta. No tardarem gaire en arribar a câl Guàrdia, important casa de la vall, que deixarem a l'esquerra tocant mateix al camí, per entrar poc més enllà, i al cap d'una hora i mitja d'haver sortit de l'estret, a Sorribes de La Vansa, petit poblet a 960 metres alt. amb una vintena de cases agrupades a l'entorn de l'església parroquial, coronada amb l'elegant i punxaguda punta del seu campanar.

Sorribes és el cap del districte municipal de La Vansa, integrat a més, pels veïnats d'Ossera, Padrinàs, Sant Pere, Montargull, Cisquer, Banyeres, Barceloneta i Coll d'Arnat. L'església parroquial de tres amples i curtes naus, no ofereix cap particularitat digne de menció. Té un edifici per a escoles i Casa Consistorial i un bon hospital, a câl Casal, on es trobarà bon tracte.

SALVADOR FILELLA

(Acabarà)

Excursió a la font del Cristall

(SERRA DEL CADÍ)

AQUELLA alterosa serralada, cendrosa, esqueixelada, abrupta que s'albira des de tota la Cerdanya, separant aquesta comarca del Bergadà i que jo, particularment, esguardava, anys ha, des del balcó de casa a Bellver, constituí sempre per mi una veritable obsessió. Pensava ¿quin secret deuen guardar aquestes muntanyes nues, pelades, de formes arbitràries i original color, que tan aviat semblen mudes i descomunals esfinxs, com remades de colossals paquiderms que, a llur pas per la Cerdanya, s'haguessin petrificat?... ¿quin encís inconegut, quin misteri, deuen estotjar llurs descarnades i inabordables canals i llurs pregons i jamai petjats avencs?... Oh, qui pogués, sinò esbrinar-ho del tot, al menys apropar-se tant a les fantàstiques muntanyes que aquestes ens deixessin entreveure llurs màgiques meravelles!...

Jo havia realitzat diverses excursions pels voltants i pels contraforts de la suggestiva serra del Cadí, i inclús havia travessat aquesta per un dels seus comptats colls franquejables—per Tanca-la-porta,—però no havia trobat mai encara el dia a propòsit per efectuar l'excursió a la part més abrupta d'ella o sia a la seva part central, la qual cosa ocorregué el dia 20 d'agost de 1919, de qual excursió, que durà dos dies i vareig efectuar amb el meu germà i el company Carles Augé, són les següents notes.

Clarejava tot just, quan sortiem de Bellver, en direcció SO. Les estrelles poc a poc, s'anaven disfumant en el firmament, apagades per la llum solar que paulatinament anava guanyant l'espai. Travesàrem la població adormida encara, en aquella hora matinal. L'aire pur i fresc del matí ens amanyagava i petonejava el rostre. Un cel blau, sens màcula de núvol, ens prometia un jorn esplèndid com pocs altres.

Emprenguèrem el camí que condueix a Nas. Després de mitja hora de caminar planejant, torcérem en direcció S., i passant per un ombrejat torrent enfilàrem una pronunciada i fadigosa costa, i arribàrem al poblet.

A nostre pas pels seus rudimentaris carrers, sorgien, els moradors del caseriu, de llurs primitives i miserables estades, mirant-nos

estranyats que, en aquella matinera hora, anéssim a trencar l'habitual silenci i monotonia del poble.

Fora ja d'aquest, prenguerem la direcció de la serra del Cadí. El camí, en sortir de Nas, es presenta planer com si es compadís de l'excursionista, que per arribar allí ha tingut de realitzar una forta pujada. Un poc més enllà, s'inicia un lleuger declini que es va accentuant fins a guanyar un collet, des del qual es descobreix una extensa i riallera vall en el fons de la que es retalla l'atractívola silueta de la serra del Cadí. Aquesta vall, que recorda la de l'Artiga de Lin, a l'Aran, és una de les més fresquívoles i poètiques de la Cerdanya i nostra entrada en ella, mig embolquellada en aquella hora pel misteri de la boira, ens feu l'efecte d'una veritable profanació.

Poc a poc anàrem discorrent per aquella misteriosa vall, fins que arribàrem, al cap d'una hora aproximadament, al caseriu conegut per Les Eres.

La naturalesa, gradualment, s'havia anat tornant més agresta, presentant-se'ns, ara, més aprop i per tant més imponent, la soberga mola del Cadí.

Per reparar nostres forces, puix que començava allí la part més dura de l'excursió, ens sentàrem en un dels verds i accidentats prats que rodegen les ruïnoses cases de Les Eres, i fèrem un petit menjar.

Terminat l'àpat, emprenguerem la llarga i valenta pujada que havíem de guanyar per arribar a Prat d'Aguiló.

El camí, diem-li camí perque d'una manera o altra l'havem d'anomenar, discorre en sortir de Les Eres, per entre un desnarít bosc de pins, l'ombra protectora del qual agraiem en aquella hora, malgrat no ésser molta, amb tota l'ànima, tota vegada que l'astreirei començava a demostrar-nos, ben palesament, del què és capaç en les seves estones de mala humor.

No duraren, però, molt els beneficis de la vegetació. Paulatinament els pins anaren clarejant cada vegada més fins que el boscatge s'acabà per complet, entrant decididament en la regió dels pasturatges.

Finalment, després de dues hores i mitja de pujar, arribàrem a la font de Prat d'Aguiló.

Prat d'Aguiló forma una extensa planura, rica en pasturatges, situada al començ de la part més abrupta de la serra del Cadí, en qual punt s'ha de tocar, o al menys és el més convenient guanyar, per explorar la part central de dita serra, partint de la Cerdanya.

A la font ens esperaven vaquers i pastors que, a l'ensems que

presenciaven els esforços que havíem de fer per arribar a l'elevada posició que ells ocupaven, vigilaven el bestiar que, esquellejant, pasturava pels verdejants alevats.

La rebuda que ens feren fou amical, gairebé entusiàstica. Els invitarem a beure i a fumar, acceptant ells gustosíssims, sense fer-se pregar.

Després parlàrem de la font del Cristall, objectiu principal de la nostra excursió. Malgrat trobar-se dita font a la serra del Cadí, cap d'ells ens en sabia donar raó. Un pastor com a tot coneixement que tenia de la font, ens digué que havia sentit a dir que era molt lluny d'allí on ens trobàvem. Els altres no l'havien sentit anomenar mai.

Provàrem l'aigua de la font de Prat d'Aguiló, que era gelada, i després de conversar una estona més amb aquella bona gent, enfilàrem la costa en direcció al coll del mateix nom també anomenat Pas dels Gosolans, per ésser freqüentat pels habitants de Gòsol en dirigir-se o en tornar de la comarca cerdana.

Als deu minuts, passàvem per la font dels Coloms, l'aigua de la qual també tastem, produint-nos al paladar una sensació deliciosa. El nom d'aquesta font deu pervenir segurament d'abeurar-s'hi amb alguna asiduitat els coloms silvestres d'aquella rodalia.

Anem pujant, i en ésser un xic més amunt, notem amb sorpresa que els núvols que mentre érem a la font de Prat d'Aguiló, havien anat eixint i agombolant-se, ara anaven espesseint-se més i més, formant una gropada negra que ens amenaçava amb una tempesta imminent.

I, en efecte, no havien caminat pas un quart quan va començar a ploure i a pedregar, encara que, per fortuna, no tan copiosament, com era de témer donada la negror del firmament. Fou suficient, però, aquesta tempesta per deixar-nos molls, reprement un cop passada, amb més braó, si possible, l'ascensió, fins que assolírem el coll de Prat d'Aguiló, a 2.400 metres d'altitud.

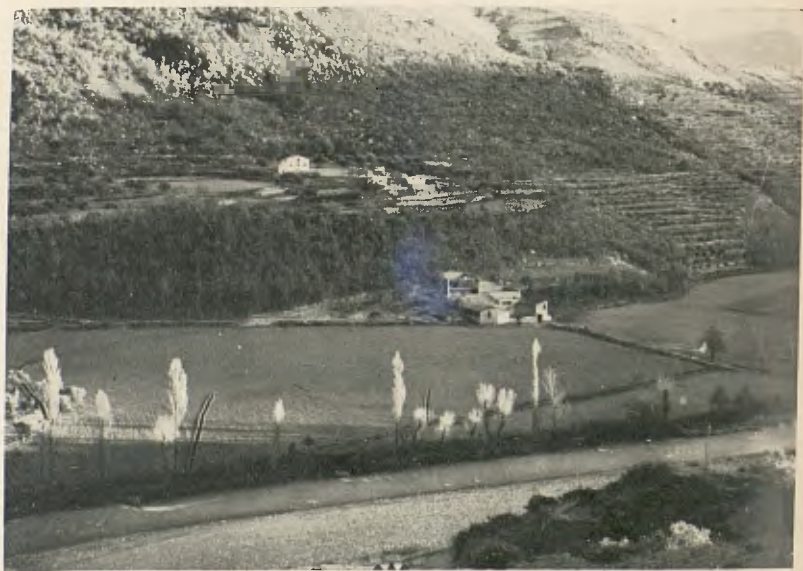
El panorama que des d'allí es descobreix és verament esplèndid i fastuós. A nostres peus, els dilatats plans de la Cerdanya, la Batllia i el Baridà, amb llurs verds i rients prats, voltats d'arbres, i el remorós Segre que, com serp de plata, els creua en direcció E.-O.; a nostre front, de NE. a NO., les alteroses serres de Maranyes, Campcardós, Andorra i Bascaran; més al NE. la soberga massa del Carlit, i, cap a llevant, les serres del Capcir, de Madres i del Conflent. Vers més al NO. descobriem les muntanyes del Pallars, en les que descollen la Pica d'Estats i el Montcalm, apareixent en



VISTA GENERAL D'ORGANYÀ, AMB LA MUNTANYA DE SANTA FE AL FONS



EL PONT D'ESPIA SOBRE EL RIU SEGRE



EL MAS D'ESCALES A L'ENTRADA DE L'ESTRET DELS TRES PONS



L'ESTRET DELS TRES PONTS AL PONT DEL DIABLE



ORGANYÀ - CARRER MAJOR



EL TOLL DE LA LLÚDRIGA EN L'ESTRET DELS TRES PONTS



EL RIU LA VANSA, POC ABANS DEL SEU AIGUABARREIG AMB EL SEGRE



EL RIU SEGRE A MONASTIR



EL RIU SEGRE A HOSTAL NOU



EL POBLET DE MONTANT



PAISATGE EN EL RIU LA VANSÀ



ENTRADA DE LA GORJA DE LA VANSA



LA VALL DE LA VANSÀ



VALL DE LA VANSÀ AMB LA GORJA AL FONS



Ci. I. Soler

SERRA DEL CADÍ



Ci. Ll. Estasen

LA SERRA DEL CADÍ DES DEL PUIG TARRÉS



Cl. I. Soler

SERRA DEL CADÍ - LA "ROCA FORADADA"



Cl. I. Soler

BELLVER - VISTA GENERAL

últim terme, com dominant-los tots, el gegant de la Maladeta, amb el seu Pic d'Aneto de sinistre recordança a 3.404 metres d'altitud. En direcció a ponent l'abrupta serra del Cadí ens oferia un original i interessant efecte, amb la perspectiva de les seves innombrables i descomunals canals i l'encastellament de les seves granítiques i cantelludes roques d'entonació grisenca; i finalment, vers el migdia, albiràvem el Bergadà amb el seu amfiteatre de muntanyes, entre les que sobresurten les de la serra d'En Cija, les dels Rasos de Peguera i les de la serra del Port del Comte, apart del colossal massís del Pedraforca que destacava la seva original i interessant massa en primer terme enlairant-la gallardament a 2.493 metres sobre el nivell del mar.

Contemplada per breus moments aquella sumptuositat pirenenca—puix no disposàvem de més temps—davallàrem pel vessant oposat en direcció a la cabana dels Cortils, on devíem pernoctar.

Travessàrem ràpidament la coma o pleta dels Cortils—extenses i accidentades planúries alevades, situades en l'angle format per la serra del Cadí i la serra Pedregosa—; arribàrem als pocs minuts al fons de la solitària i deserta vall, però, per més que esguardàvem no ens era possible trobar la cabana que els pastors de l'altra banda ens havien dit que veuríem tot seguit que haguéssim passat el coll. Per altra part la nit se'ns venia a sobre i la humitat se'ns anava filtrant per la indumentària, fent-nos més sensible el descens de la temperatura que a causa de la tempesta i de l'hora s'havia verificat. A més, el poble més a prop era Gòsol, que distava d'allí unes quatre hores, per qual motiu no teníem més solució que trobar la cabana o dormir al ras.

Nosaltres prou donàvem veus en aquell desert, amb l'esperança de que el pastor—que sabíem habitava la cabana—ens oís i contestés als nostres crits, orientant amb la seva veu nostres errívols passos; mes tot era debades; sols l'eco repercutint en aquelles solituds, responia a les nostres exclamacions, cada cóp més vehements, produint-nos l'efecte de que es mofava, sarcàstic, de nostra poc agradable situació.

Per fi, quan ja començàvem a desconfiar de que poguéssim trobar la barraca, oírem la veu del company d'excursió que portava la davantera, que ens cridava que anéssim cap on era ell.

Esperançats, encaminàrem nostres passos en direcció a la veu, fins que, arribant al cim d'un turó que ens separava de nostre company, poguérem veure'l en unió del pastor, en el fons

d'una barrancada on segurament devia haver el sospirat refugi.

En efecte, pocs minuts després, ens trobàvem tot junts dintre la cabana, procurant amb l'escalfor del foc que férem—puix afortunadament el pastor tenia *stock* de llenya—treure'ns la mullena que portàvem a sobre.

Aleshores ens explicàrem que ens hagués costat tant de trobar aquell rudimentari alberg i veiérem ben clar les grans possibilitats que hi ha de no trobar-lo. Aquest està enclavat en un lloc tan arrecerat en un dels estreps de la serra Pedregosa que és impossible veure'l fins que un se troba tocant els seus murs.

Arraulits, acostàrem nostres cossos a les flames que espetegaven i ja bon xic eixuta nostra indumentària preparàrem el sopar.

Finit aquest ens digué el pastor, entre altres coses menys interessants, que durant la seva estada en aquelles muntanyes havia visitat dues vegades la font del Cristall, el camí de la qual des de la cabana, coneixia a la perfecció. Decididament la sort ens afavoria, puix primer ens havia permés trobar aquell refugi quan més desconfiats estàvem de descobrir-lo, i ara feia que topéssim amb un pastor, sense el qual, amb tota seguretat, no ens hauria sigut possible trobar la font que constituïa l'objectiu primordial de nostra expedició.

Ens disposàrem a descansar, que ben merescut ho teniem després de les hores que portàvem caminades, des de nostra sortida de Bellver. I aquí fou el problema. La barraca no podia donar alberg més que a tres persones col·locades horitzontalment. Amb el pastor érem quatre, de manera que un o altre tenia de passar forçosament la nit a la intempèrie, amb l'exposició de quedar-se glaçat. El pastor s'oferí espontàniament, al·legant que per ell no era cap sacrifici, tota vegada que hi estava acostumat. Acceptàrem tot seguit, nosaltres el generós oferiment. Immediatament el pastor encenguè, a ple camp, un bon foc, traguè una manta de dintre la cabana amb la qual se va embolquellar cap i tot, i s'estenguè llarg com era el ras, acaronat pels argentats raigs de la lluna que com mare amantíssima es disposava a vetllar-li el son tota la nit.

Nosaltres, internant-nos en la barraca, ens acomodàrem tan bé com poguérem en aquell benefactor jaç de palla, que malgrat la seva duresa, estona ha que semblava cridar-nos voluptuosament.

No havien passat dues hores, quan vareig despertar-me. A la poca estona no poguí resistir la temptació d'alçar-me i sortir de la cabana per contemplar l'espectacle nocturn en plena naturalesa... Un silenci imponent ho dominava tot. Fulguraven les estrelles en

l'espai immens. I, a intervals, s'oïen nítids, els argentins sons de les esqueselles del bestiar que pasturava pels extensos alevats... ¡Oh, la sublim música del tintineig de les esqueselles en la callada nit!... ¡Oh, la dolça besada de la naturalesa, en la nit estelada i mirífica!... En aquells moments, aquells sons simplicíssims em produïren un efecte com confesso no m'ha produït mai la novena simfonia del colós de Bonn. ¡Quina sens igual tendresa!... ¡Quin sentiment d'enyorança i a l'ensems de benestar, va despertar en mon esperit el suau i reposat so d'aquelles bucòliques esqueselles en el misteri de la nit esplendent!

El jorn següent, a primera hora, ens encaminàrem, en companyia del pastor que ens servia de guia, cap a la font del Cristall.

Sortint de la cabana dels Cortils, en direcció NO. travessàrem una extensa fondalada, remuntant tot seguit una esquerpa i elevada muntanya, contrafort pel costat de migjorn de l'abrupta serra del Cadí.

Salvada aquella, anàrem ascendint pel Pas del Cabirol (2.450 metres d'altitud), i per la Costa Cabirolera arribant, al cap de dues hores d'haver eixit de la barraca dels Cortils, a la segona de les set colossals canals o descomunals depressions geològiques que pel cantó nord ostenta la serra del Cadí, o sia la canal de Cava. Pel costat de migjorn aquesta serra es presenta amb extensos i profunds estimballs. Les altres canals del seu costat nord són: la de Bastenist, que nosaltres havíem salvat, mitjançant nostre descens a la pleta o coma dels Cortils, la del Cristall, la de l'Ordiguer, la del Moscart, la del Que i la Baridana. S'entén l'ordre en la direcció E.-O. que nosaltres portàvem.

La canal de Cava és verament imponent i d'una desolació indescriptible. La contemplàrem breus moments, procurant guardar-nos del vertigen i continuàrem nostra marxa, sempre pel llom o esquenall de la serra, en direcció a la canal del Cristall (2.500 metres d'altitud). En arribar-hi la impressió que experimentàrem fou depriment i anorreadora. Res de més colossal, res de més caòtic, res de més aclaparador que aquella descomunal depressió en el cor de l'abrupta i alterosa serra, per l'immensurable esvoranc de la qual devíem nosaltres descendir per trobar la sospirada font.

La baixada que s'ha de salvar per posar-se al nivell de la font és curta (uns 30 metres), però molt dreta i tota ella constituïda per una rossoladora tartera; de manera que, en un moment, ens trobàrem en l'esmentat nivell. Llavors, prenent tota mena de precaucions, ens anàrem esmunyint un a un per un estretíssim relleix de la serra, una espècie de balcó sense barana, d'uns 15 a 20 metres de longitud,

que en certs punts on el terreny forma còrrec, no té ni mig metre d'amplada, i procurant apartar la vista del paorós precipici que s'obria a nostres peus, arribàrem per fi a la famosa font del Cristall, cantada pel gran Verdaguer en son immortal poema *Canigó*.

La font està constituïda per una grota, de forma arrodonida, en el centre de la qual hi ha un bassal que conté l'aigua que va degotant del sostre. Dita aigua és tan pura que, malgrat el constant degoteig, no arriba a formar tosca en els orificis de sortida, no veient-se, per tant, dintre la grota rudiments d'estalactites ni estalagmites. És, a més, gelada (un grau de temperatura) i desagradable al paladar; produïnt l'efecte i inclòs tenint la cruessa i el regust que té l'aigua originada per la fusió de la neu. En el fons del bassal, que no té desguàs exterior, tot l'any hi ha gel; pervenint-li a la font segurament el nom que porta, l'aparèixer l'esmentat bassal, mercès a la puresa i diafanitat de l'aigua, talment com si fos un cristall.

Dintre la grota sentiem fred, per qual motiu un cop haguérem tastat l'aigua i fet quelques fotografies n'eixirem tot seguit.

¡Oh, quin superb mirador!... ¡Quin panorama tan esplèndid! ¡Quina fastuosa i fantàstica decoració es presentà llavors a nostres ulls!... Per un moment quedàrem extasiats, gairebé enlluernats per tanta grandiositat i magnificència... En primer terme ferint nostra vista amb l'abigarrament i cruessa dels seus tons llampants i càlids, es destacava una naturalesa fantàstica i caòtica en la que predominaven colossals moles i esfereïdors desprendiments granítics que donaven idea de la potència dels elements en desencadenar-se en aquelles regions verament dantesques... Al fons de la immensa fondalada, s'albirava gran part del Baridà, distingint-se en primer lloc, com un país d'ensomni, el verdejant prat del Cadí i més enllà el misèrrim poblet d'Estana, alterosament situat en un contrafort de la serra on ens trobàvem i a l'esquerra nostra... I finalment, al lluny, tancant el vast horitzó, s'alçaven gegantines, verament imponents les sobergues serres de Bascaran, Andorra, Maranges i Carlit.

De cop, un de la nostra comitiva va prorrompre en una exclamació: Un isard!... Un isard!...

En efecte, un d'aquests animals creuava, lleuger, pel fons de la vall, enfilant tot seguit, una de les innombrables canals en què es subdivideix la descomunal del Cristall... L'esguardàrem una bona estona... L'isard anava pujant, pujant amb una agilitat inversemblable per la dreta i abrupta canal... De tant en tant reposava breus moments, mirant a dreta i a esquerra per si veia algú, o tal volta, simplement, perque sentia la remor de la nostra veu... Quan

sigué gairebé a dalt de la carena mogué dues o tres vegades el seu diminut cap en ambdues direccions per esguardar i escoltar altra volta i no veient, ni sentint ningú, acabà de guanyar la canal, desapareixent com un follet darrera la serra...

Emprenguérem el retorn a la cabana dels Cortils, prenent en tornar encara majors precaucions que en anar a la famosa font, puix que la bauma per sota de la qual s'ha de passar forçosament, per arribar a la grota del Cristall, degut a la seva especial configuració, obliga al visitant a doblegar encara més el cos a la tornada i, per tant, es veu aquell obligat a mirar més fit a fit l'abim, éssent, en conseqüència, major la dificultat a vèncer.

Ascendírem, un cop passat aquella cornisa per la rossoladora tartera, on ens veiem amb feines per afermar nostres peus i guanyat el portilló per on havíem emprés el descens a la canal, tractàrem de desfer el camí que havíem fet per anar a la font.

Passàrem, altra volta, per la tètrica i esfereïdora canal de Cava, llençant una mirada de comiat als seus feréstecs estimballs i travessàrem les àrides i desolades planúries de la Costa Cabirolera, i, baixant per l'aspre desfregat muntanyam que havíem escalat de bon matí poc després d'haver sortit de la barraca, arribàrem a aquesta quan els nostres rellotges, d'acord amb el sol, assenyalaven migdia.

En la cabana hi trobàrem un nou hoste; un pastor que havia vingut a substituir el que ens havia servit de guia.

Dinàrem tots junts, i en havent dinat, llençant un postrer esguard al solitari paratge que per espai de dos dies havíem habitat, truncant amb les nostres veus son silenci imponent, ens despedírem d'aquells pastors que tan hospitalaris havien sigut amb nosaltres, emprenent el retorn a Bellver, punt de partida de l'excursió.

Remuntàrem la coma o pleta dels Cortils, passant per la font Tordera, entre extensos pasturatges, l'aigua de la qual, fortíssima, provàrem. Seguírem faldejant el puig de Comabona, el nom del qual constitueix una veritable ironia, i passant per sota el collet del mateix nom, sempre pel cantó de migjorn, arribàrem al coll de Tarrés quan la pluja, que feia poc havia començat d'una manera suau, esclatà en un fort ruixat, barrejant-s'hi pedra i tot plegat acompanyat d'enlluernadors llamps i trons horrífics. En poca estona quedàrem voltats de bassals d'aigua i pedra, no podent evitar que nostra indumentària es ressentís greument de l'aiguat, tota vegada que la petita bauma on vàrem tractar d'aixoplugar-nos estava orientada de cara al nord i la pluja, malauradament per a nosaltres, venia d'aquest indret.

Passada en part la tempesta, reanusàrem nostra ruta cap al coll de Tanca-la-porta (2.282 m. alt.) on arribàrem bo i faldejant el Puig Tarrés per dessorre els alts vessants del Bastareny.

Allí començà la davallada ràpida, trobant-nos al cap d'una hora de baixar per fortes pendents i mals davallants a la pleta coneguda per «El Pradell», des d'on amb hora i mitja més de caminar, sempre amb la pluja a l'esquena, per camins més planers, entre mig de frondosos boscos de pins i avets, i passant a prop de l'original «Roca foradada», arribàrem als avellanars de la Devesa del Domingo, prop del poblet de Santa Magdalena.

En ésser a aquest caseriu, la pluja finalment va parar. Xipellejant pels bassals, arribàrem, per fi, a Talló i tot seguit a Bellver, lamentant que una excursió interessant per tants conceptes, tinguéssim un terme tan desagradable i molest, encara que convenint en què les bel·leses fruïdes i emocions experimentades, compensaven sobrerament el malestar ocasionat per la inclemència del temps.

IGNASI SOLER I ESCOFET

VII Concurs d'Enginyeria

VEREDICTE DEL JURAT

EN la Ciutat de Barcelona, el cinc del corrent mes de juliol, en el local de l'Associació d'Enginyers Industrials, es reuniren els Srs. Joan M.^a Guasch, Vice-President del CENTRE EXCURSIONISTA DE CATALUNYA, Alfred Ramoneda i Holder, President de l'Associació d'Enginyers Industrials, Salvador Filella, President de la Secció d'Enginyeria del CENTRE EXCURSIONISTA DE CATALUNYA, Antoni Ferran i Degrie, catedràtic designat per l'Escola d'Enginyers Industrials i Joan M.^a de Ferrater, elegit pels concursants, a fi de constituir el Jurat que ha d'examinar els treballs presentats al VII Concurs organitzat per l'esmentada Secció d'Enginyeria, d'acord amb les Bases publicades en el mes de maig de l'any darrer, el tema de les quals és: Guia-Itinerària per visitar les principals instal·lacions hidro-elèctriques de Catalunya.

El Jurat examinà els treballs presentats i acordà, en cas de reunir el seu autor les condicions que es requereixen, premiar el treball que porta per lema: «Virtut i seny».

Considerant el mèrit del treball premiat, el Jurat ha entès que devia concedir-se-li el premi de cinc centes pessetes i l'estoig contenint una brúixola i un grotòmetre.

Premiat el treball i assignat el premi, es procedí a obrir el plec que havia

de contenir el nom de l'autor, resultant ésser el Sr. Santiago Esmandia de Puigoriol.

Havent-se comprovat que el Sr. Esmandia, essent soci del CENTRE EXCURSIONISTA DE CATALUNYA reunia per tant les condicions requerides per ésser publicat, el Jurat ha entés que, complimentant les Bases del Concurs s'han d'entregar en concepte de premi al seu treball, cinc centes pessetes i l'estoig al Sr. Santiago Esmandia.

I perque així consti, firmen el present Veredicte, en la Ciutat de Barcelona, a quinze de juliol de mil noucents vint-i-tres.

JOAN M.^a GUASCH

A. RAMONEDA I HOLDER

SALVADOR FILELLA

ANTONI FERRAN

J. FERRATER

Crònica Alpina

EL PATRÓ DELS ALPINISTES.—El Sant Pare en una carta al Bisbe d'Anecy, ha posat de relleu la bella figura ben desconeguda de Sant Bernard de Menthon, fundador dels dos Hospicis de Sant Bernard, i amb ocasió de les festes del seu milenari el constitueix patró dels alpinistes. Heu's aquí el paragraf essencial de la lletra:

«Nos donem Sant Bernard de Menthon com patró celestial no sols dels habitants dels Alps o dels seus visitants, sinò de tots aquells que emprenduin l'ascensió de les muntanyes.

»Car de tots els exercicis que procuren una sana distracció no n'hi cap més, per qui sap excluir-hi tota temeritat, que sigui més útil a la salut del cos i al vigor de l'esperit. En el penible esforç per guanyar els cims on l'aire és més lleuger i més pur es retroben sens dubte forces novelles, i també en remuntar els innombrables obstacles del camí, l'ànima s'entrena a vèncer les dificultats del deure, i l'espectacle grandios dels amples horitzons que en la muntanya es presenten de tots costats, eleva sense esforç nostre esperit fins a Déu, autor i sobirà de la Naturalesa».

LUCIEN CARRIVE I ARMAND CALAME.—També enguany als Pireneus la muntanya ha causat alguna víctima, entre els seus més grans entusiastes. El 24 de juny aquets dos bons pireneistes han trobat la mort en guanyar per primera vegada l'agulla nord d'Ansabère. Quan ja Calame havia assolit el cim, i Carrive s'ajudava amb la corda per guanyar l'últim tros vertical, aquella es trencà, i Carrive caigué pel precipici. Son company, vencedor únic de l'agulla, amb l'esglai rebut i mancat de la corda per davallar, també s'estimbà. Per acord de la Federació Internacional de Societats Pireneistes, aquella agulla ha sigut batejada amb el nom de *Calame-Carrive* en honor dels dos malaguanyats muntanyencs.

Magdalena Meier el 30 de maig, intentant pujar la Dent d'Esquit (a Osse), sense estar entrenada ni equipada (portava sandàlies amb sola de cuir), relliscà fent una caiguda mortal.

Estació meteorològica de Viella (Vall d'Aran, RESUM DE LES OBSERVACIONS DEL MES D'AGOST DE 1923

TEMPERATURES A L'OMBRA				PRESSIONS BAROMÈTRIQUES	
MITGES MENSUALS		MÀXIMA ABSOLUTA en 24 hores	MÍNIMA ABSOLUTA en 24 hores	MITGES MENSUALS A 0° I A LA GRAVETAT NORMAL	
8 matí	4 tarda			8 matí	4 tarda
18°96	23°14	37° (dia 8)	5° (dia 26)	684.04 mm.	683.9 mm.
Oscil·lació extre- ma mensual 42° Variació màxi- ma diurna (dia 8) 25°		MITGES MENSUALS		A 0° I AL NIVELL DE LA MAR	
		20°05	11°5	764.7 mm.	762.68 mm.
				Màxima (dia 10) . . . 768.4 mm. Mínima (dia 21) . . . 756.5 » Oscil·lació extrema. 11.9 »	

HUMITAT RELATIVA

MITGES MENSUALS	8 matí	4 tarda
Termòmetre sec.	18°96	23°14
Termòmetre moll	14°7	17°17
Humitat (percentatge)	61.7	52
Dies de saturació	1	—

PLUVIOMETRIA

Total d'aigua caiguda en el mes	40.3 mm.
Dia de major caiguda (dia 31)	28. »
Intensitat per dia de pluja i neu	8.06 »
Total d'espessor de neu en el mes	— mt.
Dia de major espessor (dia)	— »
Vent dominant en els dies de pluja i nevades.	NE.

VENT

DIRECCIÓ	8 matí	4 tarda	VELOCITAT EN 24 HORES	
N.	7	7		
NNE.	7	5		
NE.	6	4		
E.	1	—		
SE.	3	—		
S.	1	1		
SW.	2	2		
W.	1	2		
NW.	1	7		
			Mitja mensual diària	61.951 k.
			Màxima absoluta (dia 26)	117.400 k.
			Recorregut total en el mes	1.920.500 k.
NOTA.—Aquestes dades son les directament preses per l'aparell.				

ESTAT DEL CEL

DIES	8 matí	4 tarda	DIES DE	NÚVOLS			NUVOLOSITAT	
				CLASSE	8 m.	4 t.	MITGES MENSUALS	
Serens	16	13	Pluja 5					
Nuvulosos	7	11	Boira 8	3	1			
			Rosada 3	7	11			
			Calamarça 1	—	—	3.8	41	
Coberts	8	7	Neu	3	7			

NOTES. - Hi ha hagut tempesta en els dies 2, 10, 11, 15, 21, 30 i 31.
En el dia 23 corona solar.

Les anotacions diàries han estat preses pel G.^a Josep i revisades pel Dr. M. FAURA I SANS.