
Butlletí

Excursionista de Catalunya

Assaig de Geografia Humana de la Muntanya

L'HABITAT A MUNTANYA: LES AGRUPACIONS HUMANES

Els problemes de l'habitació figuren entre els més difícils de la geografia humana. Res no hi ha que sembli més sotmès a l'arbitri dels homes que la manera de construir una casa, de determinar-ne el seu emplaçament o d'ajuntar o no la seva habitació a la dels altres homes. En realitat aquests fenòmens són també regits per lleis. Però al costat de lleis purament geogràfiques trobem lleis d'ordre històric o etnogràfic, generalment molt mal conegudes encara. La temptativa que anem a fer no serà, per tant, més que una aproximació lleugera, llunyana.

Dividirem en dos grups els problemes de l'habitació muntanyenca: aquells que fan referència a les formes d'agrupament de les construccions i els que es relacionen amb la disposició de la casa mateixa.

LES AGLOMERACIONS DE TIPUS URBÀ

En primer lloc cal que assenyalem dues formes d'aplegament: el tipus urbà i el de tipus rural.

La primera és la vila o ciutat, senzillament. I la qüestió que

tocant a aquesta forma d'agrupació es posa tot seguit, és aquesta: la muntanya és favorable a la naixença i al desenrotllament de viles i ciutats? A aquesta pregunta hom pot respondre ardidament: No.

Sense dubte, que hi ha excepcions nombroses i notables. A Mèxic, les ciutats sols poden créixer a una altitud considerable (1). La mateixa capital, amb una població de 470.000 habitants, es troba a 2.356 m. Idèntics casos es donen a les capitals andines de l'Amèrica meridional: Bogotà, Quito i La Paz (2), etc. El mateix passa amb Srinagar (3), a Catxmira, a l'Índia.

Però tots aquests casos i altres més, són casos excepcionals i, d'altra banda, encara que la seva altitud sigui molta, els indrets on estan situades les poblacions són més aviat plans, és a dir, es troben en veritables planes, a gran alçada, i no en llocs muntanyosos. Johannesburg (4), a 1733 m. d'altitud, no pot pas passar per una ciutat de muntanya, com tampoc poden passar-hi Teheran o Ispahan (5). Si, pel contrari, hom es fixés en les muntanyes d'Europa, d'Amèrica del Nord, de l'Àfrica, de l'Àsia o de la Insulàndia, en cap d'elles no es veuen grans poblacions, o se n'hi veuen ben poques. En els Alps, per exemple, hom no pot citar més que tres ciutats: Grenoble, Insbruck i Trent, i encara aquestes es troben en amples i profundes valls amb caràcter de planes.

Això ve de que l'explotació de la muntanya, en la qual els elements aprofitables es troben sempre dispersos, ocasiona un escampament poc favorable a la concentració dels homes i dels productes que constitueix un organisme urbà. Cal, doncs, perquè una aglomeració hi neixi i s'hi desenrotlli, una feliç combinació de factors físics i econòmics. Quasi sempre és el tràfec el que les fa sor-

(1) Generalment es troben a l'altiplanície mexicana a més de 1.800 m. sobre el nivell del mar, com per exemple:

Sant Lluís del Potosí	a	1.880 m ,	amb	68 022	habitants
Querétaro	a	1.880 »	»	33.062	»
Morelia	a	1.950 »	»	40 042	»
Durango	a	2 000 »	»	31 763	»
Guanajato	a	2 050 »	»	35.682	»
Zacatecas	a	2.440 »	»	25 900	»

(2) Vet aci l'alçada i la població de les tres capitals andines:

Bogotà (Colòmbia) a 2 630 m. sobre el nivell del mar,	amb	160 000	habitants
Quito (Equador) . a 2 850 » » » » » » » » » »	»	70 000	»
La Paz (Bolivia) . a 3.700 » » » » » » » » » »	»	100.097	»

(3) Srinagar, a l'alçada de 1.603 m., amb 141.631 h.

(4) Johannesburg, en una ampla depressió entre muntanyes, és una ciutat nascuda l'any 1886, de l'explotació de la riquesa aurífera de la regió. És avui la població més important de la Unió Sud-africana, car compta amb 284.191 h.

(5) Teheran, la capital actual de Pèrsia, es troba a 1.130 m. sobre el nivell del mar, amb 220.000 h., i Ispahan, antiga capital, a 1.585 m., amb una població de 80 000 h. Ambdues estan en els solcs amplíssims que hi ha entre les altes muntanyes de l'altiplanície iranesa.

gir i prosperar. Recordarem que a muntanya els bons camins de passatge són comptats, i, per consegüent, llur traçat es pobla d'establiments i llur creixença pot donar sortosos efectes. És el cas, justament, de les tres ciutats alpines darrerament indicades. El paper militar defensiu, pot, igualment, haver engendrat un centre urbà: és el cas de Briançó (1) i de Puigcerdà (2). En els nostres dies la finalitat industrial comença d'engendrar a muntanya veritables organismes urbans: Grenoble ha crescut notablement de cinquanta anys en aquesta banda, com a ciutat industriosa (3). I, per fi, el turisme comença de produir resultats semblants. Citem, per exemple, Aix les Bains, Chamonix, Zermatt, Interlaken, Gastein (4), etc.

LES AGLOMERACIONS DE TIPUS RURAL

Deixant de costat aquestes agrupacions urbanes, grans o petites, veurem que la immensa majoria de la població muntanyenca és rural. Com s'agrupa aquest tipus d'aplegament?

Hi ha una primera distinció a fer: entre les habitacions permanents i les habitacions temporeres. Aquestes darreres són, precisament, una de les originalitats de la muntanya, a causa del nomadisme agrícola i pastoral. Ho examinarem quan ens vindrà a tomb.

Passant a ocupar-nos de l'habitació permanent, la primera observació a fer és que quan es tracta d'un veritable país de muntanya, és a dir, quan l'altitud és realment forta sobre la plana, hom pot dir que el tipus de casa isolada desapareix. Hi ha una tendèn-

(1) Briançó, a 1.300 m. sobre el nivell del mar, és una població rodejada de forts i de cims fortificats per defensar el pas del Mont Genève. Aquesta ciutat, característicament militar, encara cercada la vila antiga de muralla, està convertint-se en industrial, car les manufactures de la seda i de la borra de seda (chape) ocupen uns mil obrers.

(2) Sobre el puig Cerdà, féu el rei Alfons IV una població, per reunir el lloc millors condicions estratègiques que la vila d'Hix, la qual fins aleshores havia estat la capital de la Cerdanya. Avui Puigcerdà no té cap obra de defensa, i la seva importància actual ve de la seva natural capitalitat i d'ésser una ciutat fronterera.

(3) Grenoble, tenia l'any 1876, 45 000 h., mentre que actualment en té 77.000.

(4) Donem algunes dades respecte aquestes poblacions de turisme i de banys, totes elles al voltant dels Alps:

Aix les Bains (França), a 257 m. de altitud, tenia l'any 1857, prop de 2.000 h., acudint-hi uns 3.000 forasters. L'any 1920 la població era de 8.679 h., i la concurrència de gent de fora de 40.000 persones.

Interlaken (Suïssa), a una alçada de 565 m. L'any 1857 tenia un cens de 1.361 h., que al 1913 pujava a 9.090, i podia estatjar, demés, uns 8.000 viatgers.

Chamonix (França), a 1.041 m. sobre el nivell del mar, l'any 1863 la seva població era de 2.304 h.; l'any 1889 arribava a 2.450 h. Per aquest temps hi passaven uns 15.000 turistes l'any. Actualment la població és de 3.842 h. i el moviment de forasters puja a 200 000 aproximadament.

Gastein les Bains o *Badgastein* (Austria), es troba a 1.046 m. d'altitud. L'any 1864 era poc més que una estació de banys de temporada, amb quatre o cinc hotels, y el 1911 tenia una població amb 2.345 h., per la qual passaven 9 000 banyistes.

Zermatt (Suïssa), a 1.620 m. Tenia, l'any 1857, uns 370 h., arribant la seva població a 805 h. el 1913, rebent uns 3.000 forasters.

cia quasi irresistible, quasi universal, a l'agrupament. (Això almenys, pel que nosaltres coneixem; podrà haver-hi excepcions, que ignorem).

La regla general a Catalunya també és aquesta, però recordem alguna excepció; així, a les Serres de Peguera d'en Cija, hi ha els veïnats de Moncaup i de Peguera, a 1.450 m. i 1.571 m. respectivament, que figuren entre els més alts de Catalunya, però, no obstant, tenim anotades en el mateix massís dues cases de pagès que els sobrepassen—«Can Déu», anomenada així per estar tan enlairada, i «La Guardiola», el nom de la qual indica la seva bona situació com a punt de guaita,—les quals es troben a 1.600 m. La primera està situada entre el Santuari de Corbera i la Font de Tagast, i la segona en la collada de la Creu, camí de Peguera a Gòsol.

Probablement hi ha diverses raons possibles que mouen els muntanyencs a agrupar llurs cases per poder ajudar-se els uns als altres. La primera de totes és que un gran nombre de muntanyes es troben encara, des del punt d'obrir de la civilització, dins un estat poc tranquilitzant per la seguretat personal. Muntanyes hi ha que encara serveixen de refugi a indis, a pirates o a bandolers, de les quals és difícil poder-los bandejar, la qual cosa dona per resultat que les muntanyes siguin poc segures, mentre les planes veïnes estan del tot pacificades. D'això prové que en aquests indrets els pocs agrupaments humans que hi ha tinguin un caràcter defensiu.

Hi ha, encara, una altra raó d'inseguretat, però aquesta prové dels elements naturals. Com que la naturalesa és ruda i salvatge a muntanya, el animals nocius, per exemple, són més difícils d'ésser-hi exterminats que en altra banda: la muntanya és per ells un refugi. Per això és que als Alps s'han conservat animals feréstecs dins certs boscos poc penetrables i en certes valls altes. Un animal difícil de foragitar dels boscos és el llinse, de persecució difícil perquè troba amagatalls per tot. L'home, doncs, ha de prendre mesures especials per guardar-se dels perills d'aquesta mena de bèsties feréstegues.

I, sobretot, a muntanya, cal que l'home es posi també en situació de defensa en front dels perills de les forces físiques. Aquestes poden aportar diverses malvestats. Per això cal guardar-se, en primer terme, dels torrents, pel perill de llurs inundacions d'aigua i de pedres. També cal parar ment en els terrenys susceptibles d'esllavissades. Però és sobretot a les muntanyes de neu on l'agrupament de les cases sembla més necessari. En aquesta mena de muntanyes és precís evitar, en primer terme, les allaus possibles, la qual cosa fa que no es deguin utilitzar com a lloc per bastir-hi cases un gran nombre de vessants, i això força a l'agrupament.

Les allaus són, sortosament, rares en els nostres Pireneus, per raó d'ésser l'alçada de llurs cims menor que la dels Alps, per exemple, i ésser-hi les nevades també menys abundoses. Recordem l'allau de Setcases de la qual parla Mn. Font i Sagué en la seva *Geologia*, i l'allau de Simona, a la vall d'Artiga de Lin, a l'Aràn, de la qual dona un gravat En J. Soler, en la seva monografia. Copiem d'aquest llibre el que diu d'aquestes masses de neu perilloses que rodolen pels vessants cap al fons de la Vall:

«En aquest temps—la primavera—per l'elevació de temperatura i el règim plujós, és quan hi són freqüents els *lauets* o allaus, perquè la bonança fa tornar la neu grassa o descongelada, generalment en les solanes, ocasionant-se desprendiments en les altures, de molts metres cúbics de neu, que en rodolar van engruixint-se amb altra neu i amb els materials que troben al pas, causant una sensible devastació en les masses d'arbrat per on travessen, circumstància aquesta providencial, perquè alguns pobles de la Vall, a no ésser aquests coronaments forestals, veritables defenses, es veurien aterrats per aquelles.»

També cal viure agrupats per la necessitat forçosa d'obrir camí, entre la neu, a l'hivern: necessitat que augmentaria i es complicaria si les cases fossin disseminades. Demés, la necessitat de l'aigua fa que les habitacions siguin aixecades prop de les fonts.

En el mateix llibre, diu En Juli Soler: «En la vall no hi ha masies o cases isolades en la muntanya, perquè els rigors de l'hivern i l'ésser les muntanyes béns comunals fan impossible llur existència. Els poblats són gairebé tots agrupats a les voreres del riu principal, el Garona, i sols algun s'enlaira pels vessants d'aquesta ribera o d'algun de sos afluent.»

Creiem nosaltres que en la majoria de pobles de la Vall d'Aràn (Les, 650 m.; Bossost, 726 m.; Les Bordes, 885 m.; Viella, 900 m., etc.) l'ésser les muntanyes del comú és la raó de més pes de què no hi hagi cases isolades, car llur altitud no pot ésser causa de nevades massa fortes i persistents. Així, tenim el cas de Canejan, on el cap del districte es troba a 900 m. d'alçada, en què el municipi està format per nou caserius més.

Però, en canvi, els municipis més alts de la Vall, Vilamós, a 1.250 metres (Salardú, a 1.260 m., n'és una excepció, perquè té tres petits agregats). Tredos, a 1295 m., i Bagerque, el poble més alt de la comarca, a 1.430 m., tots ells tenen les cases fortament agrupades. D'aquest diu el mateix autor: «... son clima és verament siberià: per Totsants hi comencen les nevades, que són terribles, obligant a sos habitants a tenir tancat el bestiar dins el poblat fins el mes de maig, i quedant cobert aquest terme amb inverossímils gruixes de neu, en termes que hi ha hagut hiverns que han restat incommunicats fins a Salardú, fent-se els tres quarts d'aquell bon camí mitjançant un penible trànsit».

La distància de Bagerque a Salardú és d'uns 50 minuts.

A peu del Pedraforca, en el límit de les comarques de l'Alt Cardoner i de l'Alt Bergadà, trobem un doble exemple que mostra com l'altitud, portant un clima més crú, amb major persistència de les neus, fa aplegar els homes en agrupacions apretades. El municipi de Saldes està format: en la part soleia, de petits escamots de cases, dits «Els Serrats», «Carrer Subirà», «Carrer Jussa», «Cardina», «El Castell» i «L'Iglèsia», que formen com un nucli, sumant, entre tots, 70 edificis, amb 199 habitants, a una altura mitja d'uns 1.200 m., éssent el cens municipal de 145 cases, amb 410 ànimes, el complement del qual es troba repartit, en part, en altres tres escamots

allunyats: Massanés, Aspà i Fanès, sumant altres 43 edificis, i la resta és ben escampada en la baga que hi ha en l'altra part de la vall, en front del cap del districte.

Com es veu, l'escampament és notable.

En canvi, a tres hores de distància, vorejant el mateix massís muntanyenc, es troba Gòsol, a més de 1.400 m. d'alçada, amb la població ben agrupada, formant un nucli apretat de 135 cases, i 552 habitants. (No fem cas dels petits nuclis de Moripol, Vilacireres i Sorribes, que encara que formen part del mateix districte municipal es troben en indrets tan allunyats i independents que la seva relació és purament administrativa, sobretot els dos primers.)

Totes aquestes raons, poden resumir-se en una fórmula general: l'agrupament és necessari perquè el mutu ajut és indispensable a muntanya.

LES FORMES DE L'APLEGAMENT RURAL

Com pot realitzar-se aquest aplegament? En formes molt variades, sense dubte. Sembla, no obstant, que hom pot distingir un tipus de muntanya de país civilitzat i un altre de muntanya de país salvatge.

En aquesta, la inseguretat, en efecte, es manifesta fins al punt d'imposar l'agrupament d'una manera forçosa; a menys que no es tracti d'homes de vida primitiva, vivint en cavernes o en barraques de brancatge, els quals, al contrari, cerquen, llur seguretat en la dispersió de llurs estatges. Però, en general, a les muntanyes, en les quals l'estat de guerra és l'estat freqüent, o, almenys, recent, la concentració és la regla. És el cas pels vilatges curdes, pels de l'Alt Caucas (1), pels del Tibet, sempre fortificat (2), i el *kral*s de muntanya dels cafres (3).

(1) A tot el llarg del Caucas, poblets, viles i ciutats, són fortificades, com és natural que ho siguin en unes terres com aquestes, lloc de lluita de pobles i de races. D'unes notes d'un viatge realitzat vers l'any 1870 pels senyors Moynet i Biancardi, en treiem unes ratlles que ens assenyalen aquests fortificaments:

«Travessem els dos vilatges fortificats de Kartjatenkaia i de Scherbakoskaia; tots els habitants són soldats dels dotze als cinquanta anys; totes les cases són altres tantes fortalises. Andren-Aul és el primer poblet veritablement tàrtar que trobem, és un vilatge fortificat, cercat de pals, amb ferraplens i valls. Dervant s'ofereix al viatger com una immensa muralla emmarletada que ix del mar fins a dalt la muntanya». De Nukha, diuen: «Tota casa és emmarletada com una forteresa, i a dintre es veuen cavalls ensellats».

(2) En la toponímia tibetana el mot *dzong* o *dshong* és sinònim de *fort* i de *vila*: Kamp-Dzong, Nilam-Dshong, Zagà-Dzong i Lhatse-Dzong, la qual cosa prova que els grups urbans d'aquelles alçades són sempre fortificats. Vet aci la descripció que de Shekar-Dzong fa l'exploració anglesa del 1921 a l'Everest, que copiem del *B. del C. E. de C.*

«La ciutat és al peu de la muntanya, però el monestir, format per diferents edificis separats per estrets carrers, es troba materialment penjat sobre unes terrasses de pedra aguantades en la penya. Per un rengle de muralles i torres el convent està ajuntat amb el castell, edificat més amunt, i aquest està lligat per mitja de diferents altres torres i muralles a altre edifici d'aspecte gòtic situat al bell cim».

(3) *Kral*s són els grups de barraques, com un aplec de ruscs cuneiformes, dels cafres zutirs, en les muntanyes de Draken, que estan rodejats d'una tanca, generalment de troncs, a tall de defensa.

Si examinem l'habitat de les muntanyes on regna la seguretat, sembla que hi ha una distinció a fer entre l'habitat de les regions humides i el de les regions seques. En les primeres, l'aigua hi és en abundància, i els homes, segurs de trobar-ne sempre per llurs necessitats, poden instal·lar-se en grups menys apretats, prop de les terres que exploten. És el cas a tot el vessant septentrional dels Alps, on la població està dispersada en veïnats, sovint molt migrats, i que poden ésser, a voltes, de 30 o 40 per municipi. És el mateix cas pel vessant Nord dels Pireneus i pel Nord-oest del Caucas en la regió tranquil·la, des de fa temps, dels tàrtars del Nord. Sembla, doncs, que hom pugui dir que les muntanyes humides comporten una població d'agrupament flux (1).

Pel contrari, les muntanyes seques on els indrets d'aigua són més rars, comporten agrupaments més densos a la vora d'aquests llocs d'aigua.

És el cas més general a les muntanyes mediterrànies, i així mateix, s'agrupen els muntanyencs de l'Est del Caucas per ésser una regió menys humida.

En certa manera, a Catalunya, podem presentar dos tipus de muntanya, amb llurs conseqüències sobre la població humana. Les encontrades muntanyenques de pluges regulars, com les altes valls del Cardener, la Cerdanya i el vessant dret del riu de Salda, per exemple, són zones d'agrupament flux, car la gent hi viu en veïnats i cases isolades. I, no obstant, cal dir que alguns d'aquests indrets tenen encara característiques mediterrànies.

Però la muntanya seca, o quasi seca, netament mediterrània, la tenim en les nostres costes: són els massissos granítics o arcaics de les Serres de Marina i de la costa Brava, i els calcaris de Garraf, Cardó i Ports

(1) Els Alps septentrionals reben major quantitat de pluja que els del Sud, per raó que les influències dels vents humits de l'Atlàntic, on es generen les grans pressions, els arriben directament, mentre que els Alps meridionals sols recullen les influències del Mediterrani, mar de pressions secundàries i, per tant, distribuïdor de pluges poc abundants.

Diu Felip Arbós, parlant del clima dels Alps: «Les pluges del Nord són més freqüents i més regulars que al Sud. El promedi anual de dies plujosos als Alps mediterranis és de 65 a 80, mentre que a La Tronche, prop de Grenoble, se'n compten 166 i al Bourg Saint Maurice (les dues poblacions als Alps septentrionals) enfonso ja en el cor de la muntanya, on la freqüència s'afebleix, arriba encara a 95. Demés, l'estació del Mont Ventoux, al Sud, malgrat la seva altitud de 1.900 m., sols rep 1.346 mm. de pluja anual, mentre que Boege, a les muntanyes meridionals del llac de Ginebra, i, per tant, al Nord dels Alps, trobant-se a 342 m. en rep 1.426 mm.»

Referent al que passa en el nostre Pireneu, podem citar la conclusió provisional que estableix En Rafel Patxot en la seva *Pluviometria catalana*, amb les dades recollides en el quinquenni de 1906-1910, en la qual diu que «la diferència revelada (entre les dos vessants) és força grossa i no permet dubtar que el màxim de pluja en el nostre Pireneu occidental el recullen les comarques del vessant de tramuntana, i, en canvi, en el Pireneu oriental, diferentment, el màxim se'n marca al vessant de migjorn».

En general, pel nostre Pireneu, la raó d'una major pluviositat al Nord és la mateixa que pels Alps. Solament que s'ens presenta l'excepció dels Pireneus orientals, degut probablement, a la menor altitud de les muntanyes que els formen quan s'acosten a mar i del massís muntanyós de Camprodon-Olot, on es troben els màxims, la qual cosa ha donat lloc a la dita «Quan no plou a Olot no plou en lloc».

de Tortosa. En aquests darrers, sobretot, més secs per raons geològiques, la població és apretada i situada a la perifèria del massís, per aprofitar les terres, producte de la descalcificació i les fonts que ixen a les parts baixes.

Citarem dos casos concrets, per fer-ne la comparació. El vessant català dels Ports de Tortosa, generalment calis, rep anyalment de 500 a 600 mm. de pluja. És, doncs, una regió relativament seca.

Hi ha els següents pobles, amb la disposició dels edificis tal com esmentem, traient-ho del nomenclàtor de 1910,

	Grup urbà	Veïnats	Masos
	Cases	Cases	Cases
Alfara.....	220	27
Arnes.....	324	16	20
Horta.....	500	100
Prat del Compte.....	204	49
Paüls.....	265	74	75
	<u>1,513</u>	<u>90</u>	<u>271</u>

Cal afegir que d'aquestes 271 cases isolades n'hi ha bastants que sols serveixen d'habitació temporalment.

Per mostra de població de muntanya humida, assenyalarem els vessants de les Serres de Santa Magdalena i de Capsacosta en la comarca d'Olot. Aquesta encontrada rep de 1,000 a 1,400 mm. de pluja per any.

Prenem, per fer la comparança, vuit pobles, els termes dels quals tenen una extensió superficial aproximada a la dels cinc anteriors, i un nombre d'edificis també molt semblant.

	Grup urbà	Veïnats i masos	
	Cases	Cases	
Capsec.....	...	349	(9 veïnats, el major de 53 edificis.)
Joanetes.....	...	115	(4 veïnats, el major de 19 edificis.)
La Pinya.....	...	59	
Les Preses.....	88	79	(3 veïnats, el major de 17 edificis.)
Ridaura.....	94	86	
Sant Esteve de Bas.....	152	138	(2 veïnats, el major de 47 edificis.)
Sant Privat de Bas.....		250	(5 veïnats, el major de 32 edificis.)
Sant Salvador de Bianya....		66	
	<u>334</u>	<u>1,142</u>	

Tinguem en compte que en alguns d'aquests veïnats les cases ni arriben a formar carrers, de manera que la majoria d'edificis són isolats.

El percentatge del grup urbà sobre el grup rural, és de 80 per 100 als Ports de Tortosa, i només que d'un 24 per 100 als vessants de les Serres

de Santa Magdalena i de Capsacosta, comprovant-se, així, que aquesta encontrada muntanyenca humida dona un habitat fluix, i l'altra encontrada, de règim mediterrani i, per tant, seca, dona un habitat apretat.

Cert que el factor històric podria també haver-hi influït, però si bé aquelles terres tortosines, quan foren sots el domini sarraí, tingueren de fortificar-se per guardar-se dels cristians, i després, un cop dominades per aquests, mantingueren la fortificació per evitar possibles incursions dels moros valencians (perill que durà poc), i més tard, per resistir les escomeses castellanes, també els pobles de la zona olotina tingueren de sofrir, manta volta, els efectes de les invasions franceses.

Més aviat creiem que pot haver ajudat a les condicions favorables del clima, en la comarca d'Olot, les condicions geològiques, oferint terrenys favorables als conreus i l'alliberació dels pagesos de remença, fet històric social remarcable en aquesta comarca, que afavorí la iniciativa individual dels pagesos de la Catalunya vella.

Convé, no obstant, constatar que les influències històriques s'han fet sentir quasi sempre, espesseint més aquesta densitat. En els Alps francesos del Sud, en bona part de les valls pirenenques del Sud i de l'Est, a Còrsega, a Sardenya, als Apenins i a les muntanyes balcàniques, els poblets són, no solament apretats, sinó fortificats, i fins *penjats*.

En llur majoria han estat bastits sobre un turó encimbellat o sobre un esperó que avança de les cingleres, de faisó que aquestes semblin la continuació dels seus amurallaments, produint una impressió de feresa d'un gran efecte sobre el paisatge. Són els efectes de la inseguretats que ha pesat molt de temps sobre la gent, i especialment de la necessitat de defensa contra els pillatges dels sarraïns a les darrerries de l'Edat mitja, i fins i tot dins l'època moderna.

Per regla general, la característica de l'agrupament humà, en el seu origen històric a Catalunya, és l'aplegament apretat. S'observa en quasi tots els nuclis primitius de les poblacions: pocs carrers, més o menys tortuosos, llargs i estrets (Tivissa, Torelló, Arbós, Gósol...). Per poc importants que fossin eren amurallats, i si no, les cases feien de muralla (Granyena de les Garrigues? Horta de Sant Joan? Sant Privat de Bas, Sant Just d'Ardèvol) (1), o bé tenien un castell protector (Rupit, Puigreig, Santa Maria de Besora, Tous, Orcau, Mirabet...) o, pel cas d'un atac, un monestir amparador (Ripoll, Sant Joan de les Abadesses, Sant Feliu de Guixols...), i, quan altra cosa no, hom bastia una «força» i s'axecaven les cases ben juntes al voltant (Igualada...).

L'escampament de les cases en les encontrades amb terres de conreu (Vallès, Penedès, Empordà, Maremma, Pla de Bages), data, indubtablement, dels començaments de l'Edat moderna, en els quals, si bé les lluites no s'havien acabat, els mitjans de defensa estaven més a l'abast del pagès, i

(1) D'aquest veïnat fa uns quants anys que escriguérem això que segueix: «Una petita plaça triangular, formada per l'església, la rectoria i unes poques cases més, on s'entra per una volta que traspassa una casa: això és Sant Just! Té un aire de vella fortalesa...»

les comunicacions pels socorsos eren més fàcils. Per aixó moltes d'aquestes cases de pagès, fins de l'interior, tenien les seves torres de defensa i els seus portals protegits per matacans, o els seus angles amb caselles espitllerades.

Hem observat, tot passant, masies amb aquesta mena de defenses a Mollet, Parets, La Garriga, Aiguafreda, en ple Congost, algunes a la Plana de Vich i prop de Sant Joan de les Abadesses. N'hem vist també a Sampedor i Sallent i, demés, en el camí de Xerta.

No podem dir que la majoria de poblacions catalanes hagin estat bastides dalt d'un turó, però sí que sempre que les condicions vitals de l'indret ho han permès, l'aglomeració urbana s'ha establert en un cim. Citem alguns noms: Gratallops, Horta de Sant Joan, Papiol, Corbera de Llobregat, Súria, Puigcerdà, Talarn... Quan el terreny ha ofert a les inquietuds dels nostres avantpassats altres condicions naturals de defensa, les han ben aprofitades bastint llurs morades sobre altes cingleres com Tavertet, Castellfollit, Sant Martí Sarroca, Castellar de n'Huc i altres.

Els efectes de les pirateries dels berberiscs i dels turcs no s'han fet sentir gaire endins de les nostres valls, però sí sobre les poblacions de la nostra costa, en la qual l'emplaçament dels grups urbans fou mantingut a certa distància del mar, sempre que no eren amurallades (Blanes, Palamós, Mataró, Tossa, Sitges, Vilanova, Torredembarra, Cambrils, Hospitalet de l'Infant, Alcanar...) o que no tenien un castell per recollir-s'hi i fer-se forts (Malgrat, Castelldefels...). Així, per tot el Maresma, trobem, fins ben entrada l'Edat moderna, les aglomeracions humanes situades a mig aire de la serra, més o menys encloctades en les valls productives de les rieres i a cosa d'una hora del mar, on feien de pescadors, anant-hi per camí rierenc. Així tenim Tiana, Alella, Teià, Premià de Dalt, Vilassar de Dalt, Cabrils, Cabrera, Argenton, Sant Vicens de Llaneres, Arenys de Munt, Sant Iscle, Sant Cebrià i Palafròls. Quan no havia desaparegut del tot el perill, però el risc era menor, i els avantatges de la navegació i de la pesca més estimables, o bé els rics aluvions de les rieres convidaven al conreu, aleshores es decidí la gent a baixar a la vora de la mar i s'axecaren les masies amb les grosses torres de defensa de Masnou, Mataró i Canet, etc., o bé construïren les torres de guaita que es veuen encara en algunes d'aquestes poblacions i és sots aquesta protecció que sorgiren els nous poblats a la marina: Mongat, Masnou, Premià, Vilassar, Arenys, Canet, Sant Pol i Pineda.

Cal dir que tota la nostra costa n'estava vorejada d'aquestes torres, des de l'Empordà fins a València, de les quals en queden encara algunes en peu, i així sigui per sempre.

D'altra banda, aquelles zones de Catalunya que en els temps de les invasions sarraïnes feren llarg temps de frontera militar de l'aglomeració humana, han restat amb característiques d'agrupaments ben apretats. Són típics per la seva generalització els pobles de Les Garrigues, amb les seves cases aglomerades dalt les carenes de llurs tossals: Granyena, Pobla de Granadella, Granadella, Llardecans, Mayals, Almatret, Sarroca... Cal dir, per aixó, que també el problema de l'aigua podria ésser causa de l'aglomeració.

Hom veu com el problema és susceptible d'interpretacions variades. Farien falta bones i nombroses monografies dels massissos muntanyosos per poder establir-ne lleis.

ELS LLOCS D'EMPLAÇAMENT DELS GRUPS RURALS

Així, hom arriba al problema de l'emplaçament dels agrupaments. On s'installen aquests veïnats o aquests vilatges? Aquí, més que mai, la complexitat és extrema, perquè la situació depèn dels caràcters físics, tan variats, de les muntanyes, i també perquè es relaciona amb els fets històrics.

Tractem d'eliminar, per començar, les raons històriques. La necessitat de defensar-se contra les agressions ha pogut tenir resultats diversos quant a l'emplaçament. El vilatge haurà estat situat en una posició naturalment forta: sobre un turó, un penya-segat, en un semicercle clos per un torrent, sobre un peduncle, al qual el caseriu barra el pas. Per regla general, tan bon punt la seguretat revé, els vilatges situats en formes tan escabroses, són abandonats per emplaçaments millor situats respecte a l'aigua, als conreus o al tràfec.

També la necessitat de defensa força a situar les petites poblacions muntanyenques de manera que es dissimulen als ulls estranys, ja sia instal·lant-les al fons d'una vall amagada, en el cor d'un bosc, o en desfilada darrera una cresta o en un indret d'accés molt difícil, com hom pot veure en el Rif. En aquells paratges, encara, una reacció farà abandonar l'emplaçament.

Vilatges de situació tan escabrosa com els casos que cita el Prof. Blanchard, es pot dir que avui escassegen a Catalunya.

Abans n'hem citat alguns. Mostrem també la seva tendència a baixar dels seus sitis enasprats. Tenim el cas de Castellar de n'Huc, que ha anat fent baixar els caserius cap als conreus i cap a l'aigua, formant els ravals de La Ribera, a banda i banda d'un torrent, i de L'Arola, vora els camps més alts, com ho prova que les dates esculpides en les llindes de les cases en el nucli principal, són del segle XVIII, mentre que en els ravals son del segle passat.

Creiem que dins l'Edat moderna poques poblacions hauran abandonat de soca i arrel llur emplaçament, com no sigui per una causa forçada, com el cas d'Alfara, que es trasllada de la seva situació en la serra del Toscà (Ports de Tortosa), a causa de la desolació que hi portà una pesta, al seu lloc d'ara, o el cas de Puigcerçós, que hagué d'abandonar el cim del turó on estava, pel pla de sota, a causa de les esllavissades del 1889.

No obstant, un cop el període de lluites passà, quan els homes es sentiren protegits d'una major seguretat, en alguns pobles deixaren les males condicions en què vivien apretats entre muralles i es plantaren més enllà.

Així, Gòsol, on les cases eren totes dins el clos murat, en el vessant obac del turó, han estat abandonades i s'han establert més avall, i a l'altra part vorejant el Pla de la Llacuna i la Clota, encarant-se a mitgdia, cercant, doncs, espai i sol.

Un cas idèntic és el de Tossa de Mar, on el caseriu, abandonant la Vila

Vella, encara murada y torrejada, ha anat a estendre's al pla de la badia de cara al sol i on l'espai no és limitat.

Aquests fets ens fan pensar que a voltes no són solament els conreus, l'aigua i el tràfec els factors que poden fer desplaçar els caserius encimbellats, sinó també la necessitat d'un major espai i d'una millor orientació.

Altres poblacions, sense que el seu nucli originari abandonés el cim del turó o la carena on s'encastellà, atretes per una via de comunicació, o per les bones terres o per les fàbriques, han anat bastint les seves cases noves prop d'aquets centres d'atracció. Així, Súrria ha aixecat al peu del seu turó, tota una barriada al llarg de la carretera de Manresa a Solsona, posant-se en contacte amb el tràfec, tenint a mà l'horta aluvial, sobre la terrassa del Cardener i la fabricació moguda per les aigües del riu.—Però, cas curios, ara, aquest poble, s'entorna amunt: una nova causa l'atrau: l'exploració de les sals potàsiques, i al voltant de l'alt castellet, per l'extracció del cobejat mineral, s'ha format una barriada minera.

Demés, Cardona, cerclada de muralles, té a llevant la seva Coromina, a la dreta del Llobregat i a redós del seu famós Castell, veïnat crescut en el segle passat, i que avui és ja un poblet, per l'atracció de les fàbriques de vora el riu, dels conreus i probablement de l'antic camí. I per l'altre cantó, ja el caseriu cardoní vessa cap al riu, formant el barri de Sant Joan, que toca a la carretera i s'acosta a les fàbriques i a l'horta, magnífica de l'Aiguadora.

I encara, Gironella, per no citar-ne més, que ha aixecat les seves cases noves a l'altra vora del Llobregat, a banda i banda de la carretera, per la qual passa també el ferrocarril, formant un llarg carrer, mentre el vell nucli resta sobre el turó, de vessants que cauen aplomats al riu, com en el temps en què el seu castell era en peu per defensar-la.

L'ADAPTACIÓ A LES CONDICIONS FÍSQUES

El primer fet d'adaptibilitat, fet de conjunt, és la conveniència de viure prop de les terres de treball, la qual cosa constitueix una influència agrícola.

A les muntanyes tropicals, on hi ha dues zones principals utilitzables — les de les valls amb conreus regables i les de les parts altes amb agricultura i ramaderia combinades —, les agrupacions humanes es situen especialment en l'una o l'altra zona prescindint dels espessos boscos intermedis (1).

I en la muntanya temperada, és la influència climàtica la que

(1). A Colòmbia, país intertropical, en la seva branca oriental dels Andes, que hem pogut observar, generalment les agrupacions condicionades per les facilitats dels conreus i també del tràfec, estan situades en tres zones superposades, amb grans espais de boscos entrènig.

Així, a les voreres del riu Magdalena (Girardot a 325 m., Honda a 200, La Dorada a 154), hi ha els conreus del tabac (Amdaiema, Girardot), bananes moresc, *vuca*, arròs, etc., i els grans prats artificials pel bestiar boví prop dels ports fluvials. Darrera d'aquests nuclis sobre el pla i amunt pels vessants s'estén la selva equatorial, caos arbrat, en el qual cada arbre lluita per assolir la llum, on la vida vegetativa es mostra quasi totalment a 20, 30 i més metres d'alçada. Solament enredaderes gegantines deixen baixar llurs tentacles, tiges pelades, que es gronxen com cables tallats.

Sobre aquesta selva, entre els 1,000 i 1,500 m. en el punt de contacte de la terra calenta i la terra temperada en les valls obertes al passatge i a les aigües s'estén una altra línia de

predomina. En aquesta regió enlairada, més freda que el pla, hom busca els flancs asolellats pels conreus: la solana. En canvi, l'obac és deixat per prats i boscos. Aquesta distribució és igual per les muntanyes mediterrànies que per les altres. Els caserius es situen preferentment a solell, que és la part de les terres de conreu. I amb més raó a les muntanyes on la capa de neu és abundant a l'hivern. En aquestes terres muntanyenques la proporció de les habitacions situades a les solanes arriba a assolir el 100 per 100.

L'emplaçament de l'habitació humana quan la vall és estreta i porta més o menys la direcció Est a Oest es troba, en general, a la part solellada. Recordem un exemple de poca extensió, però típic: el de la riera de Saló, des de sota el poblet de Su fins a Duesaigües. A la solana, tocant a la riera, les hortes i els vells molins, tot lligat pel camí carreter; als vessants, als camps, i en els replans de la costa, les grans cases de pagès, vigilants, lligades al camí per altres camins que hi pugen, mentre que a tot el llarg de l'obaga fosqueja l'espessa verdor dels boscos atapeïts.

I aquesta orientació del terreny, que proporciona a muntanya el màxim aprofitament del calor solar, és la que ha atret, generalment, les nostres agrupacions humanes, per poc propícia que la configuració del terreny hagi estat. Així en la vall del riu Merdansol, de vessants oberts cap a migdia, s'estenen els conreus i els caserius de Vilada (750 m. sobre el nivell del mar, amb 83 cases, més o menys escampades, demés les 57 del nucli principal que quasi no té carrers) i de Borredà (a 886 m., amb 102 edificis agrupats, 2 caserius de 10 i 14, respectivament, i 103 isolats), mentre que els vessants oposats són coberts de boscos.

En el Congost del Llobregat les escasses aglomeracions humanes están instal·lades a la vorera dreta, menys esquerra i més asolellada que l'esquerra, dins les valls afluentes que s'obren vers llevant. En elles hi ha els caserius i cases isolades de Sercs, Peguera, Figols i Fumanya amb les terres de treball, anant de 600 a 1,500 m.

En la vall de l'Aiguadora, també, la població, tota escampada, està estesa pels planells i vessants de poca pendent, encarades al Sud (Guixés, Vilacireres, Moripol, entre 850 i 1,350 m.). En el vessant que mira de ple

poblacions (Pasto, Fusagasuga, Guaduas, Villeta, Pacho, Vélez, Socorro, Bucaramanga) punt de parada pel trànsit entre l'altiplanura andina i el riu, i lloc condicionat per estendre l'explotació dels conreus d'alçada intermitja: canya de sucre, café, blat...

La ramaderia no hi fa gran cosa en aquesta franja a causa d'una mosca, el «nuche», que injecta els seus ous entre la pell i la carn del bestiar bovi.

Prats i conreus són establerts en les grans clarianes obertes dins els boscos de la terra temperada — clarianes en alguns indrets tan extenses que la vegetació forestal està formant illes — que tenen les falgueres arborescents, com a una mena de substituïts de la palmera de la regió càlida i que en les llindes de les parts baixes les *guaduas* (una mena de bambú) mostren la gràcia de llurs immensos plumalls.

I més enlaire, a la terra freda, entre 2,500 i 3,000 m., hi ha la tercera i més alta zona de població, a l'ensem que la de major densitat humana: Bogotà, 150,000 h., Tunja, 10,600 h., Sogamoso, 16,530 h., Zipaquirá, 10,500 h., Chiquinquirá, 22,500 h., etc., en mig de grans conreus de blat, ordi i patates, i les prades de cria i d'engreix de bestiar sobre les terres fèrtils dels grans dipòsits al·luvials lacustres.

I els cims extensos del muntanyam són coberts pels *paramos*, aquesta mena de tundra d'altitud, que l'home tan sols petja per deixar-la enrera.

Però pel vessant oposat, que porta les aigües als *llanos*, es repeteixen les mateixes zones de població: una a mig aire de la cordillera, i dins les seves valls: Caqueza, Guachetá, Fomeque, Macherá, Guaqueque... i l'altra, en el punt de contacte entre la cordillera i la cama dels *llanos*, immensa com un mar, amb Sant Martín, Villavicencio (440 m.), i Medina (510), que són les portes pel tràfec.

a ponent, també s'esglaonen casetes i cases, però no tantes, de les parròquies de Sisquer i Moncaup, que van fins a 1,400 m. I, en canvi, pel vessant que mira al Nord, format en la seva major part per la Serra dels Bastets, només hi ha els boscos que exploten les dues serradores de Llinàs.

Assenyalem un cas de vall ben oberta, en el qual el vessant assolit encarat al Sud-est, és de vessant més llarg i suau que el vessant oposat: ens referim al Vallès oriental, comprnent-hi des del riu Ripoll fins a la riera de Gualba. Per millor oposar els contrastos i perquè el relleu del terreny prengui ja caràcter muntanyenc, excluirem, des de les canals dels rius Besòs, Mogent i Tordera cap a la Serralada Mitgera, tots el pobles que estan sota la cota 200, i des dels mateixos rius cap a la Serralada Costera, comprendrem totes les poblacions que hi hagi, ja que el terreny es presenta trencat com a muntanya.

Veus aquí les poblacions, de cada banda, amb llur nombre d'habitants:

Solell: Castellar, 3 502 h.; Sant Llorenç Savall, 1.330; Gallifa, 279; Sant Feliu de Codines, 2.869; Bigues, 919; Ametllers, 793; La Garriga, 2.107; Cànoves, 777; Sant Pere de Vilamajor, 777; Sant Antoni de Vilamajor, 922; Montseny, 459; Sant Esteve de Palautordera, 712; Santa Maria de Palautordera, 1.279; Fogàs de Montclús, 841, i Gualba, 674. Total, 18.240 h.

Obac: Sant Faust, 641 h.; Martorelles, 891; Montornès, 1 118; La Roca, 1.942; Vilalba Sasserra, 209; Olzinelles, 273, i Vallgorguina, 736. Total, 5.810 h.

Com hom veu, el solell té tres vegades més de pobladors que l'obac. En aquell dominen les vinyes, els olivars i els camps de blat, i en aquesta, els boscos.

Tan sols en les parts baixes o en algún replà i, més que en lloc, en les valls de les torrenteres (i d'aquestes en els vessants del Sud-oest), hom veu els conreus amb les cases de pagès que en tenen cura.

Però a aquests exemples nostrats de la influència climàtica en l'establiment humà, volem oposar-hi una excepció, nostrada també: la de la vall de Saldes.

Al solar, on hi ha el nucli principal i els veïnats (Cardina, el Castell i Carrer Subirà), hi haurà escassament una quarantena de cases d'habitació, mentre que a l'obaga, entre el nucli de Massanès i l'escampall de masos que presideixen els conreus, n'hi ha més de seixanta.

Creiem que pot ésser degut a que el vessant d'aquest cantó, essent més suau i més extens, faci ita millor l'aprofitament del sol, i fins la neu, que hi fa estada, favoreix la terra. Demés, prova també que la gent prefereix aquest vessant obac, el fet de què es despobla menys que el solell.

Això mostra, com diu el Prof. Blanchard, que és complicat tot el què es refereix a l'emplaçament dels grups humans.

També en les muntanyes temperades el costum és establir-se, sempre que és possible, a sobre el fons de les valls, perquè aquestes es troben exposades a diversos inconvenients. Sense tractar ara de les inundacions, el fenomen de la inversió de la temperatura durant els mesos freds fa que les gelades s'hi facin sentir amb més intensitat que sobre els vessants que es troben altrament més assolats. A la Maurienne, en començar el segle XIX, la major part de la població es trobava en els replans i en pendents; i si ara la majoria de la gent viu al fons de la vall, és a causa del desenrotllament de la indústria.

Una excepció hi ha a aquesta regla del predomini de la vida humana en els vessants: la de les valls molt altes.

Allí, en efecte, l'altitud és molt sovint massa forta per poder-se instal·lar sobre els vessants d'excessiva pendent, i per això hom troba els majors nuclis de població al fons de la vall, mancats com es troben de lloc en el flancs de muntanya. Podem posar, com exemple, en els Alps francesos: la Maurienne, l'alta Tarentaise, l'alta Guisanne. (1)

També, en la majoria de valls catalanes, de les terres mitges i de les terres altes, les poblacions han estat emplaçades part dessorre del fons de les valls dels rius.

Exemples: la vall del Noguera-Pallaresa, a la Conca de Tremp, on totes les seves poblacions (Guàrdia, Mur, Palau, Tremp i Talarn) estan a una certa alçada sobre la ribera; el tros del Segre de la Seu a Bellver, on corrent el riu molt acongotat, totes les poblacions es troben sobre els vessants, exceptuant Pont de Bar i Martinet, i la raó per algunes, haurà estat per aprofitar els avantatges de la inversió de temperatures, i la vall del Flami-sell o Vallflosca on fora de Senterada i la Pobleta, els pobles són en els replans.

En la vall del Llobregat, de Navarcles a Olvan, les poblacions estan també en els vessants, en les terrasses i en els turons que hi ha sobre el riu. La indústria, però, aprofitant els salts d'aigua, ha plantat la fàbrica més a la vora del corrent, creant-hi, al costat, nous veïnats, les colònies, pels obrers. A causa d'aquest emplaçament algunes d'aquestes fàbriques han tocat, a voltes, les conseqüències de les riuades.

Tenim també valls estretes en les terres altes, en les quals per excés de pendents en els costers, i per ésser l'indret un bon lloc de pas, la població s'ha hagut de situar al fons: Bagà (773 m.), en la vall del Bastareny; Pobla de Lillet (849 m.), sobre el Llobregat; Ribes (920 m.), entre el Rigart i el Fresser; Camprodon (922 m.), sobre el Ter; etc., etc.

Així, tenim que a les muntanyes temperades els vilatges es situen sobre les solanes, i, preferentment, sobre els vessants, i molt sovint a dalt, part dessorre del *talweg*. (2)

LES FORMES DE LES AGRUPACIONS HUMANES

Fenòmens idèntics ordenen les formes dels agrupaments. Quan la defensa és la raó d'ésser essencial de l'agrupament, la qüestió és fer-la el menys vulnerable que es pugui i, per tant, inquirir el caseriu dins l'espai més reduït possible, amb relació a l'amurallament, de faisó a no estendre les muralles perquè així ofereixin la menor superfície en cas d'atac i puguin millor aguantar el cop.

(1) Nom d'un afluent del riu Durance que se li ajunta a Briançó.

(2) Mot alemany que vol dir «el camí del riu», és a dir, la canal de les aigües.

D'aquí ve que les agrupacions amurallades creixen en alçada. El millor tipus d'aglomeració és el de forma de rusc o pa de sucre: clos el més reduït possible en relació amb el nombre d'habitants. És la forma d'un gran nombre de vilatges de les muntanyes mediterrànies: Alps del Sud, Apenins, Balcans i de bastants dels *aul* del Caucas oriental i dels burgs curdes i tibetans.

La tendència de l'amurallament en les nostres poblacions, creiem que ha estat de prendre la forma circular o poligonal, sempre que el terreny ho ha permès, i així ho hem pogut observar per diversos grups urbans, malgrat haver-ne desaparegut les muralles: Vich, Gandeses, Tremp, Arbós... Una raó natural de defensa féu evitar els angles entrants; si bé a Ripoll és possible que n'hi hagués hagut, potser a causa del doble mur: el del monestir i el de la població.

Això ha conformat els nuclis originaris de les poblacions, formant superfícies circulars o poligonals.

Quant a la formació per alçada, hom observa en totes aquestes poblacions l'aixecament de les cases dins l'antic clos, enlairament produït per la configuració del terreny i també pel nombre de pisos, de manera que tenen més estades les cases de la part antiga que les de l'eixamplament, fora el radi de les muralles desaparegudes.

Cardona ens ofereix, amb el seu amurallament quasi intacte, aquesta forma d'enlairament vers el centre, amb cases de tres i quatre pisos.

La forma extrema de pa de sucre no sabem que existeixi a Catalunya.

El vilatge d'*exposició*, s'installa de manera d'aprofitar el més possible els raigs solars. Un cert nombre de disposicions són possibles, però totes elles tendeixen a exposar cada casa a l'acció directa, de la calor del sol. Si la pendent és forta, cap casa serà privada del sol per les veïnes, precisament per la forta inclinació del terreny, i l'agrupació de cases podrà prendre la forma d'un amuntegament. Si la pendent és insuficient, caldrà, com qui diu, separar unes cases de les altres en rengles successius, per tal que l'ombra de les més baixes no caigui sobre les que estan situades més amunt. És la disposició en graons.

D'altra banda, l'arreglament de les cases en forma de carrers és freqüent en aquests tipus de poblats. S'origina de l'existència d'un camí important, o millor encara: d'un camí comarcal. En aquests casos, per facilitar la circulació agrícola o pastoral, les habitacions es situen a cada costat de la via. Això fa que en les muntanyes en les quals l'assolellament és necessari, les cases es troben així arreglades en dues files, una més alta que l'altra que donen per resultat un esgraonament. Aquesta forma d'agrupació és molt freqüent.

És possible que la forma dels vilatges cabílies, que hem esmen-



COLL des Avalanches



CL. LL. ESTASEN

ALTA VALL DEL VÉNEON



L'AILEFROIDE I ELS BANS

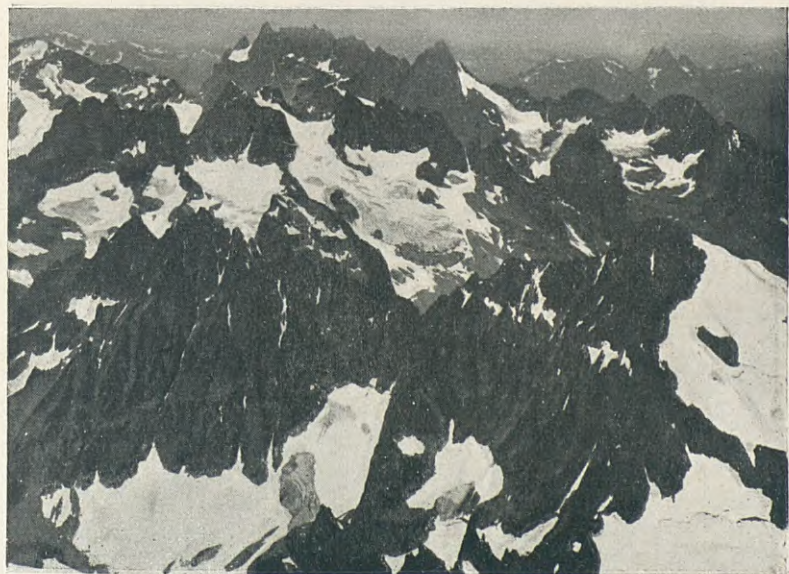


C.S. LL. ESTADEN

EL PIC SANS NOM



EL PELVOUX

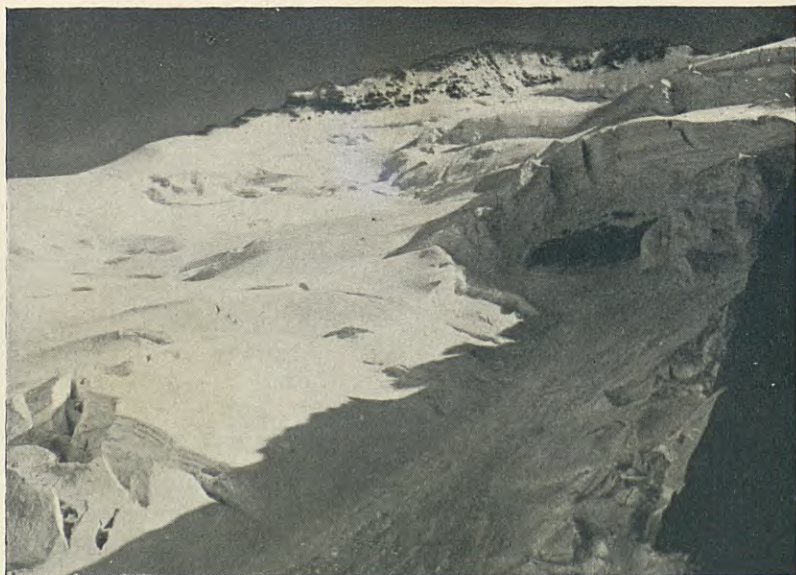


CLS. LL. ESTASEN

LA MEIJE DES DEL CIM DELS ECRINS



SÉRACS DEL GLACIER BLANC



Cls. LL. ESTABEN

CIM DELS ECRINS I GLACIER BLANC

tat suara, sigui motivada, en part, per aquesta conveniència de fer carrers seguint el pas del camí per les serres en lloc de la via de passatge, o sigui al fons de les valls de vessants molt drets.

Aquesta disposició en escala, hom pot dir que és la regla general a Catalunya, és per això que on el clima és fred les cases s'estableixen en els vessants assolellats, orientant la façana, que és la part més alta, de cara al sol i donant els darreres al carrer de sobre, quedant els baixos enterrats per aquest cantó. Així, Figaró, Lluçena del Cid, Morella (encara murada), Canejan, Berga i molts més

Però en els indrets de molt fred, la necessitat que unes cases no privin del sol a les altres obliga a que els carrers siguin més amples, com en el veïnat nou de la colònia minera de Figols (900 m.) i a Vilamós (1.250 m.); o bé a formar un sol carrer com el poblet de Peguera (1.571 m.) o, quan no, a emplaçar les cases isolades, com en el poble de Bolvir (1.115 m.) i en el caseriu de Capdella (1.250 m.).

Això, i no obstant, a voltes, la necessitat d'enquibir-se dintre un clos murat o d'arrauir-se a l'ombra d'un castell protector, obliga a estrènyer els carrers, malgrat l'alçada i el clima fred que n'és la conseqüència, com en el cas de Castellar de n'Huc (1.404 m.).

Ara, en finalitzar, ens podem captènr de la temible complexitat del problema de les formes de les agrupacions humanes a muntanya, problema del qual aquí sols hem posat alguns termes.

RAOUL BLANCHARD

(Trad. i notes de P. V.)

(Continuarà)

Els Ecrins i la travessia de la Meije

UNA vella revista va caure a les meves mans, i, en fullejar-la, vaig trobar-hi un article il·lustrat sobre la Meije, el qual tot seguit m'interessà. Un cop llegit, em va venir l'idea d'intentar la seva ascensió, molt anomenada per les dificultats que s'han de vèncer, però aviat vaig tèmèr que fos superior a les meves forces. No obstant, em vaig fer la següent consideració: si fracassava, no deixaria de conèixer una nova regió, i, si aconseguia el meu objectiu, podria viure les emocionants sensacions d'una gran escalada. Vaig decidir d'intentar-la.

Faltaven pocs dies per la marxa i encara no havia trobat cap company i havia ja resolt de sortir tot sol, malgrat que això no tingués per mi gaire atractiu. Casualment trobo En Jofre Vila, que acabava de tornar de la seva primera excursió al Pireneu Central, i al saber que tenia alguns dies sobrers, li proposo de fer l'excursió plegats; accepta i, tres dies després, baixem a l'estació de Grenoble.

És aquesta important ciutat, la capital del Dauphiné, rodejada de muntanyes i travessada per l'Isère, per sobre del qual es veuen sortir al lluny les nevoses serralades. El seu aspecte és força simpàtic amb grans carrers i avingudes en la part moderna, i algú típic recó en la part antiga, sobresortint el bonic Palau de Justícia d'estil gòtic. Com centre de turisme, és de les poblacions millors situades, puix són moltes les línies d'autocars que surten en totes direccions per recórrer atractívols trajectes, entre ells el de la Grande Chartreuse i els dels massissos muntanyosos de l'Oisans.

El 3 d'agost deixem la ciutat, instal·lats en un petit autocar de vuit seients. Així que passem l'estació de Banys de Uriage, comença una menuda pluja que refreda el nostre entusiasme excursionístic fent-nos témer que no sigui el preludi d'uns dies de mal temps que vinguin a destorbar la nostra excursió. Afortunadament la pluja no és de gaire durada, i en arribar a Bourg d'Oisans apareixen els primers claps de sol.

Aquesta vila es troba al mig d'un pla que travessa la Romanche i reclòs entre altes muntanyes. Durant un quart que fem parada, van arribant altres autocars curulls de passatgers, que es dirigeixen en la seva majoria vers el coll del Lautaret i Briançon. Reprenem la marxa, i a l'extrem del pla passem la Romanche i deixem la carretera que, remuntant la seva vall, es dirigeix cap a l'esmentat coll.

Ens anem internant per les muntanyes i entrem en la ribera del Véneon; el recorregut va esdevenint cada cop més interessant: la vall s'estreny i les muntanyes adquireixen major alçària, veint-se al fons arrossegar-se la boira per entre les geleres. A Bourg d'Arud, el pic de la Muzelle apareix entre les neus, i la carretera emprèn una forta pujada deixant aviat al fons el poblet i els seus conreus. Uns quilòmetres després passem pel Clapier de Saint Christophe, format per colossals blocs, i en arribar al Plan du Lac se'ns presenta la bonica agulla du Plat. El chauffeur ens dóna ordre de baixar perquè l'auto ha de passar el riu per un

pont de fusta de dubtosa seguretat. Davant una raó tan convincent tothom obeeix, i tornem a pujar a l'altre costat. Continuem pujant, passant la carretera a gran alçària sobre el Véneon, i, després de contemplar la bonica cascada del torrent del Diable, arribem a Saint Christophe. Passem encara el poblet dels Étages i se'ns presenta de cop una barrera de formidables espadats de color negrós: és la Barre des Ecrins. Són les 11,30 quan arribem al final del trajecte, allí on acaba la carretera entremig d'unes quantes cases que formen el poblet de La Bérarde.

És de ben pobre aspecte i les poques cases que el componen, escassament una dotzena, són molt típiques, cobrint llurs fosques parets les teulades de palla. Sols la dècima església dedicada a la Mare de Déu de les Neus i l'hotel, tenen aires de modernitat. Situat a 1714 m. d'alt, en un recolze de la vall prop de l'aiguabarreig del torrent dels Etançons amb el Véneon, es domina bona part de les seves riberes on s'enlairen els gegants de l'Oisans, els Ecrins i la Meije. Tot seguit ve a la memòria el Pireneu, puix aquelles serralades al peu de les quals s'estén el poblet envoltat de prats, recorda, encara que aquí les proporcions siguin majors, algun recó de la Vall d'Aran o bé del Pallars.

Encarreguem a l'Hotel que ens busquin un guia, perquè aquella mateixa tarda volem anar a fer nit al refugi del Carrelet. Al cap d'estona ens vénen a dir que no n'han pogut trobar cap, perquè tots estan ja compromesos. Sortosament a l'hora de dinar fem coneixença amb dos alpinistes de Lió, els germans Lombard amb els quals contraïem aviat forta amistat, i amb gran gentilesa de llur banda s'interessen per nosaltres, i, després d'algunes gestions, podem aconseguir que ens acompanyi En Pierre Richard com a guia i en Camille Rodier com a *porteur*. Ells també vindran amb nosaltres a fer els Ecrins encara que sense guia.

Són les cinc quan tots plegats deixem La Bérarde i ens dirigim cap a la Vall del Véneon, remuntant-la per prop del riu. Alguns núvols corren encara pels cims però sembla que tindrem bon temps l'endemà. L'Ailefroide ens deixa veure la seva paret vertical, de centenars de metres, en la qual s'aguanten algunes geleres penjades; al Pla del Carrelet s'obren a la nostra dreta, la ribera i la gelera del Chardon. A l'hora i mitja de la nostra sortida arribem al refugi del Carrelet.

Està arredossat a la roca, i situat a 2070 m. d'alt. Hi poden cabre deu persones, té demés una cuina amb tots els estris, i les flassades corresponents. Al cap de la vall es veu baixar l' ampla

gelera de la Pilatte amb els Bans, que mig amaguen els núvols i també les boires que es van estriant en la muralla de l'Ailefroide, la qual s'enlaira dessorbre nostre.

En el refugi trobem una altra caravana esperant que el temps abonanci, puig aquell mateix matí han hagut de recular, a l'intentar l'ascensió dels Ecrins. Més tard encara, en compareix una altra, amb això el refugi està ja complet. Sopem, i, ja de nit, les boires desapareixen deixant els cims nets i fent pressentir el bon temps per l'endemà.

LA BARRE DES ECRINS (4100 m.)

Els sorolls d'unes sabates ferrades ens desperta; són els guies que fan els preparatius per l'esmorzar, i mentrestant encara puja de La Bérarde un alpinista acompanyat del seu guia i *porteur*. Són poc més de les dues de la nit quan tanquem la porta del refugi, després d'haver-lo deixat en ordre. Tots plegats formem una llarga filera.

Passem el torrent de la Pilatte i els guies van il·luminant el petit corriol que es va enfilant per la muntanya en fortes ziga-zagues. Mentres el fons de la reclosa vall està en tenebres, la lluna dóna clarors d'argent a les geleres i serres, que admirem tot pujant lentament. Ja molt enlaire, el corriol es perd entre tarteres, i no triguem gaire a entrar en la gelera, trobant la neu molt glaçada, per la qual cosa ens posem el crampons que ens permeten caminar sense fer cap esforç. Amb el dia naixent es van fent més precises aquelles aspres serralades, i llurs geleres van adquirint vida. Ja fa més de tres hores que caminem i comencem a notar algun cançament; precisa per tal, un descans, i en unes roques que surten com uns illots entre les neus, fem la primera parada. En aquells moments el sol tenyeix de vermell el pic de les Rouies, el qual tenim en front a la part oposada de la vall, i a poc a poc aquella taca de llum es va estenent pels altres cims i baixa a les geleres fent esclatar el blanc de la neu i donant-li relleu. El nou jorn ja s'és començat.

El dolor dels dits i de les orelles ens recorda que el fret és més que regular, i mentre la boca treballa estem picant de mans i de peus per reaccionar. Quan emprenem altre cop la marxa, comencem de passar les esquerdes, i com més pugem, més interessants es van fent; som ja a la part alta de la gelera i el pendent esdevé més suau, no trigant gaire en arribar al coll de les Avalanches a 3511 metres.

L'arribada a aquesta estreta bretxa té quelcom de sorprenent;

per un costat una paret vertical baixa del Fifre, a l'esquerra s'enlaira de 600 metres la imponent massa dels Ecrins, apareixent al fons per entre el tallat, la serralada del Pelvoux amb els seus formidables espadats. Pel costat de ponent sobresurten les Rouies, la gelera de les quals arriba fins al mateix cim, tenint prop d'elles els pic dels Étages i quedant més a l'esquerra els Bans amb la magnífica gelera de la Pilatte.

Anem a emprendre l'escalada de la paret S. dels Ecrins. El cim no sembla pas gaire lluny; però en preguntar al guia si dues hores són suficients per arribar-hi, ens respon que se n'han de menester el doble. Una fonda canal ratlla en gran part la muralla, i al seu peu es veuen tot de pedres que per ella han baixat; és per allí que hem de començar. Ens encordem i a dos quarts de vuit deixem la neu per enfilarnos per les roques, tenint bon compte amb les pedres que es fan caure amb la major facilitat. En Richard va al davant i en altra cordada ens segueixen a tocar els germans Lombard; les altres dues caravanes tot just apareixen en el coll i tindran d'esperar que nosaltres siguem més amunt per poder pujar, ja que amb les pedres que fem caure involuntariament seria perillós entrar en aquest moment a la canal. Som ja ben enlaire quan En Richard ens fa esperar perquè els altres puguin començar l'ascensió, i mentre quedem immòbils podem contemplar amb tot detall el lloc on ens trobem: estem encaixonats entre dues parets verticals, una que baixa de dret fins a la gelera que tenim als peus, i l'altra que acaba per desaparèixer a nostra vista mig amagant el Pelvoux, per darrera del qual surten noves serres i geleres.

Reprenem el camí, i més amunt arribem a un punt que sembla no tenir sortida; a l'altre costat de canal es veu penjar un cable metàl·lic, al qual ens dirigim, i aquest pas, que seria extremadament difícil, perquè la roca forma bauma, esdevé un senzill joc, puix tot queda reduït a pujar a força de braços. En arribar al capdamunt veiem que està trencat en dos o tres indrets, desperfectes que deuen haver causat les caigudes de pedres. Allí, en una petita plataforma, esperem que les altres caravanes, que ja son a prop, acabin d'arribar, puix en tota l'escalada s'ha de tenir posada constantment l'atenció en no fer caure pedres, essent aquest, el major perill d'aquesta interessant ascensió.

Guanyem l'aresta del contrafort i per ella anem pujant tenint el precipici a cada costat, quan tot d'una es deixa sentir un espantós estrèpit talment com si desaparessin un seguit de canonades. És una caiguda de séracs que deu haver ocorregut en el Glacier

Noir que tenim a nostres peus, i a jutjar pel soroll i la seva durada, les masses de gel despreses devien ésser ben importants; llàstima de no haver pogut presenciar l'espectacle! Es torna a fer el silenci i reprenem el camí seguint sempre amunt per inclinar-nos després cap a la dreta, i travessant algunes canals arribem a un petit relleix on ens deturem a descansar i al mateix temps consumir algunes provisions.

Estem asseguts de cara a una visió magnífica d'alta muntanya: és l'esplèndida serralada del Pelvoux que s'estén en llarga muralla a l'altra banda de la vall. El sol l'il·lumina a contrallum i accentua les tintes fosques de la roca, que contrasta amb la blancor de les geleres i canals de glaç que s'enfilen fins a les bretxes, éssent tota ella un colossal espadat rematat per una accidentada cresta els punts culminants de la qual són els cims de la serralada. El més alt és l'Ailefroide, en el seu extrem occidental; arrapada a les seves roques hi ha una gelera penjada que sembla impossible que pugui sostenir-se. Al costat del pic de Sans Nom s'obre un formidable esboranc; és el Coup de Sabre i talment es diria fet amb un cop de l'espasa moguda pel bras d'un heroi legendari. Reseguint els peus de la muralla, es veu baixar el Glacier Noir.

Mitja hora després ens posem novament en marxa; passem totseguit una ampla canal en la qual hem de tallar alguns passos en la neu endurida, i enfilant-nos dret amunt per les roques anem guanyant alçària ràpidament, emprò al cim, que sembla a tocar, és llarg d'apropar-s'hi. Al cap d'estona guanyem la cresta final i un admirable panorama se'ns apareix al punt; però no ens aturem pas; el cim és ja proper i frissem per arribar-hi. El pas de l'aresta és un xic delicat, puix tenim espadats a banda i banda; però aviat és passat i a migdia en punt ens situem en el mateix cim dels Ecrins. Un petit munt de pedres assenyala l'indret, però encara que així no fos no hi hauria manera d'equivocar-se puix les restes d'ampolles hi són en gran abundor.

Després de mútues estretes de mà ens deslliguem i quedem lliures per caminar algunes passes per l'estreta carena per tal de contemplar l'esplèndid panorama i fer les consegüents fotografies.

El dia és magnífic, tot el cel és d'un blau puríssim i sols alguns petits núvols corren per sobre les terres d'Itàlia; demés, la temperatura és agradable, per això decidim dinar allí dalt podent així fruir del cim amb complet plaer. Estem a 4100 m., en el punt culminant de tot el gran massís de l'Oisans, i dominem de bon tros

qualsevolga dels altres cims; però, malgrat això, els primers termes tenen una bellesa i grandiositat inexplicables, molt al contrari del que acostuma a succeir quan s'està en el punt més elevat d'un massís, on tot el demés queda com aixafat i perd una gran part del seu interès.

La regió que s'estén davant nostre és un laberinte de grans serralades en les quals cada cim és un agulla que sobresurt d'entre les salvatges crestes que sorgeixen entre les geleres. A migjorn, per darrera l'Ailefroide apareix la gelera de la Pilatte, que es deixa veure fins al seu acabament en el fons de la vall, mentre que en la seva part alta està dominada per l'airosa silueta dels Bans. Per dessorre el Glacier Noir es veu completa la llarga serralada del Pelvoux, que tant ens ha captivat durant la pujada, però és pel costat N. que es dirigeixen are nostres ulls. Del mateix cim dels Ecrins arrenca un pendent de glaç terriblement dret que va a parar al Glacier Blanc, el qual s'estén grandios als nostres peus, en el qual el sol bat de plè. L'afilada cresta dels Ecrins es dirigeix vers el Dôme de Neige caient sobtosament en la bretxa; des d'aquest punt els cims tornen a enlairar-se gradualment fins a quedar dominats per la Meije. Aquesta s'ens presenta claríssimament, podent precisar tots els seus detalls, i En Richard ens va anomenant els punts principals. A l'un costat, l'ample entall de la bretxa i més amunt el Glacier Carré, que des d'aquí fa l'efecte d'una congesta, tenint a l'extrem la bretxa del seu nom. Tot seguit s'enlaira l'agulla que forma el cim de la Grande Meije per caure després en l'esboranc Zgismondy, i a seguit les dents que formen l'*arête*, enlairant-se altra vegada en el pic Central i acabant en la Meije Orientale. Més endarrera apareixen el tres cims germans de les Agulles d'Arves i encara més ellà es veu el Mont Blanc cobert per les neus, i, finalment, al fons de tot, els grans massissos que formen els Alps suïssos.

Fa més de dues hores que estem allí dalt i ja és hora de pensar en la tornada. Ens encordem novament, i la nostra caravana passa al davant, caminant amb atenció, puix les roques no són gaire estables tenint per un costat el dret pendent de glaç, mentres que a l'esquerra s'obre un pregon abisme per dessorre la vall de la Pilatte. Vint minuts després passem el pic Lory, i aviat deixem la cresta per baixar per les roques del costat septentrional. Com que som els primers, sentim xiular a prop les pedres que fan caure les altres caravanes amb tot i anar amb molt de compte i una que cau entre En Richard i jo parteix la corda en sec. Som ja a prop de la *rimaye*, i per guanyar temps baixem en un *rappel* de corda,

arribant al Glacier Blanc. L'esquerda està completament oberta corrent per tot el llarg de la gelera, i en apropar-m'hi se'm presenta baix un aspecte meravellós; d'entre la cavitat de glaç en pengen llargues estalactites d'una transparència sorprenent, destacant-se sobre el verd blavós de les masses obscures del gel.

Baixem en diagonal per la gelera, la més important de l'Oisans, i després, per un fort pendent, passant per entre grans esquerdes. Més avall descrivim un angle i ens apropem a uns grans *séracs*, quedant al descobert tot el gruix del glaç, i al peu de la paret es veuen grosses allaus que s'estenen a llarga distància. Quan les hem de travessar després, ho fem depressa, perquè donada la calor que es deixa sentir no seria d'estranyar alguna caiguda de *séracs*.

A les quatre de la tarda arribem al coll dels Ecrins (3415 m.), i mentre descansem podem contemplar per darrera vegada el cim guanyat i la gelera que acabem de passar amb tots els seus accidents, les taques obscures de la qual trenquen l'encegadora blancor de la neu. Més enllà es veu encara el riu de glaç seguir el curs de la vall entre encinglerades muntanyes, dirigint-se a les terres més baixes,

Anem a emprendre el descens de la bretxa, i en treure el cap involuntariament donem un pas endarrera; sols es veu una estreta i molt dreta canal de glaç que sembla acabar en el buit i allí, al fons de tot, una gelera envoltada de negrosos espadats. Començem de baixar per les roques de la dreta de la canal, avençant amb molt de compte, puix el passatge és prou delicat i exigeix una atenció constant, especialment el pas d'una roca en el fons de la canal.

Després ja les dificultats van disminuint, però perquè no decaigui l'interés s'entaula una conversació explicant amb tots els seus detalls un tràgic accident ocorregut l'any 1909 en aquest mateix indret, en el qual de tres alpinistes que formaven la caravana dos hi trobaren la mort; un d'ells una senyoreta, quedant l'altre molt mal ferit. Una hora i mitja després arribem al peu de la canal i entrem en la gelera de la Bonne Pierre que travessem passant al costat dret on ens desencordem. El sol es deixa sentir de valent i començem a notar algun cansament, puix fa setze hores que hem deixat el refugi i encara hem d'arribar a La Bérarde, així és que fem un descans.

En el mateix caire de la murena s'inicia un petit corriol que anem seguint quedant a la nostra esquerra la gelera dominada pels alts encinglerats del Dôme de Neige i el Flambeau. Aquesta vall es va fent més llarga a mida que el cansament augmenta, i més enllà ens girem uns moments per contemplar les muntanyes amb el sol

de posta que tenyeix de vermell les roques i neus. Ja a prop de l'acabament es veu el final de la gelera, i d'entre la foscor d'una gran cova de glaç en surten amb fonda remor les aigües de fosa. Passem el torrent saltant per les pedres, i són ja les vuit tocases quan entrem novament a La Bérarde, cansats de cos, però amb l'esperit completament satisfet d'una tan bella excursió afavorida per un temps immillorable.

LLUÍS ESTASEN.

(seguirà)

Crònica

CENTRE EXCURSIONISTA DE CATALUNYA

FEBRER DE 1925

CONFERÈNCIES I EXCURSIONS.—El dia 6, el soci senyor Albert Hebrard de Castellví, donà la segona conferència amb el tema *Sota el Sol d'Àfrica*, tractant de L'oasi de Biskra, Miratges de l'Ouet Rir i Tuggurt, vila del Sahara.

El dia 13, el soci senyor Lluís Estasen féu la descripció d'una *Excursió als Alps del Delfinat i Ascencions als Ecrins i a la Meije*.

El dia 18, el soci senyor Josep M.^a Guilera donà una conferència sobre el tema *Aparició i desenrotllament dels esports de neu a Catalunya*, resumint els concursos d'esports d'hivern efectuats a Matagalls, Ribes i Camprodon.

Els dies 20 i 27, el soci senyor Joan Roig començà un cicle de conferències amb el tema *Notes d'un viatge per Itàlia* descrivint primerament Gènova, Pisa, Nàpols, Pæstum, Pompeia i el Vesuvi, i després, Roma i els seus monuments pagans i cristians.

Totes aquestes conferències foren il·lustrades amb la projecció de nombroses colleccions d'interessants diapositives.

SECCIÓ DE FOTOGRAFIA.—Durant aquest mes realitzà les següents excursions: Dels dies 31 de gener al 2 de febrer a Elne-sur-Tech (Rosselló) i també en els mateixos dies a Puigsacalm i serres d'Ayats; el dia 8 al santuari de N. D. de la Cisa, i el dia 22 al castell i església vella de Mediona.

Continuant les sessions de projeccions organitzades per aquesta Secció, les tardes dels diumenges, els dies 1 i 8 el soci senyor Rafel Amat i Carreras presentà i explicà una extensa col·lecció referent als interiors dels avencs de Begues, acabant amb les exploracions fetes pel Dr. D. Marià Faura i Sans, i el dia 15 el soci senyor Lluís G. Olivella ens mostrà una col·lecció referent a una excursió a Beyruth (Siria) i Constantinoble (Turquia).

A més, el dia 26, tingué lloc la inauguració d'una exposició de fotografies de claustres i interiors d'esglésies de Catalunya, degudes a diversos socis de la Secció, podent-se admirar exemplars de gran interès arqueològic.

SECCIÓ DE GEOGRAFIA I GEOLOGIA.—Aquesta Secció efectuà el dia 22 una excursió geològica a Rubí.

SECCIÓ D'ESPORTS DE MUNTANYA.—Durant els dies 31 de gener al 2 de febrer, efectuà aquesta Secció dues excursions: una al cercle Siscà i una altra a Núria; el dia 8 anaren al Montseny (Matagalls) i el dia 22 s'organitzà una excursió a La Molina.

SECCIÓ D'ARQUEOLOGIA I HISTÒRIA.—El dia 4 el senyor Eveli Bulbena donà un conferència tractant dels diversos aspectes en què ha sigut estudiat el notable escultor Ramon Amadeu.

Com a complement d'aquesta conferència s'inaugurà una exposició en la qual figuraren la quasi totalitat de les obres degudes a tan renomnat artista, així com també autògrafs i altres documents referents al mateix.

Els dies 8, 15 i 22 respectivament, efectuaren els socis d'aquesta Secció una visita a les esglésies de N. S. del Pi i de Sant Llätzer d'aquesta ciutat; una excursió a Sant Cugat del Vallés per tal de visitar la notable manufactura de tapissos, i una excursió a Polinyà.

I, finalment, el dia 11, el President de la Secció, senyor Pelegrí Casades i Gramatxes, continuà les seves converses sobre l'art en l'antiguitat, tractant de l'arqueologia etrusca, i el dia 18 el soci Dr. D. Josep Salvany presentà una col·lecció de projeccions de la Cerdanya, Segarra, vall de Llèmana i altres.

SECCIÓ D'ENGINYERIA.—El dies 5 i 15 respectivament, féu aquesta Secció dues visites als tallers de la «Motor Ford C.^o» i a la fàbrica de la «Catalana de Gas i Electricitat»; i el dia 24 organitzà una excursió a Esparraguera per tal de visitar les fàbriques de filats, teixits i carbur de calç de la casa Sedó.

Noves

1. L'EX-HOSPITAL DE SANT LLÀTZER.—Amb motiu de la visita feta per la Secció d'Arqueologia i Història, amb la qual pogué comprovar-se la inadecuada aplicació que s'ha donat a tan venerable edifici, la Junta Directiva, en respectuosa comunicació, es dirigí a la Il·ltre. Junta de l'Hospital de la Santa Creu fent notar la penosíssima impressió que causa el veure convertida, ja en part, l'església de la que fou antiquíssima llebroseria, en botiga de robes.

Cal no oblidar que es tracta d'una construcció del segle XIII, modificada en el XVIII, en la qual, durant més de set centúries, es donà culte; que l'Hospital de San Llätzer tal volta fou de les primeres fundacions, a Europa, destinada a acollir i cuidar els malalts de l'horrorosa malaltia de la lepra; i que la ciutat, el Capítol Catedral i els ciutadans, afavorien amb almoines i donatius tan cristiana fundació.

Es ben notori que l'Administració de la Santa Casa de l'Hospital ha de cercar mitjans per atendre les cada dia majors i apremiantíssimes necessitats que vénen obligats a socórrer; mes, no ha d'ésser permesa la suposició de que el producte que es treurà de llogar la desafectada església de Sant Llätzer no significa cap auxili considerable que alivii els apremis del benèfic establiment?

No és en l'ànim de la nostra Corporació causar la més petita molèstia, sinó exterioritzar l'efecte que li causà el veure destinada a establiment industrial una interessant i antiga construcció religiosa, que al tornar-la a visitar la nostra Entitat, després de 45 anys de la seva primera visita (febrer de 1880), l'ha hagut de contemplar en un estat lamentable, fet que no podem passar ense protesta, com entusiastes devots dels records i monuments de la pietat i de la cultura dels nostres avant-passats.

INTERCANVI AMB TXECOSLOVÀQUIA.—El Centre acaba d'estendre les seves relacions a la novella República Txecoslovaca, que tantes simpaties desperta a Catalunya. Per mitjà del Consolat d'aquell país a Barcelona, hem rebut la invitació d'establir el canvi de pu-

blicacions amb el KLUB CESKOSLOVENSKYCH TURISTU, de Praga, que ens envia alhora la seva publicació mensual «CASOPIS TURISTU» i algunes fotografies i postals de bells indrets, de les quals citem especialment les que presenten vistes dels refugis i xalets de muntanya d'aquell organisme. La Junta Directiva ha acceptat amb complaença aquesta proposició i s'ha apressat a trametre a l'entitat germana, ultra el BUTLLETÍ, un aplec de les nostres publicacions. És una íntima satisfacció poder comprovar, de tant en tant, com la tasca del Centre és observada i apreciada arreu pels països freturosos de l'enlairament cultural.

Biblioteca

NOVES ADQUISICIONS

CHECOESLOVAQUIA.—*Industria, Riquezas Naturales, Comercio.*—Praga, 1922.

DURIER, Ch.—*Le Mont Blanch.*—Paris, 1923.

MANCOMUNITAT DE CATALUNYA.—*Costumari Català*; vol. I i II.—Barcelona, 1920.

SAINT-SAUD, COMTE DE.—*Cinquante Ans d'Excursions dans les Pyrénées.*—Paris, 1924.

ARTÍS, O.—*Recull d'Itineraris Excursionistes.*—Barcelona, [s. d.]

CECH, E.—*Des Monts du Kirkonose jusqu'a la Vallée de Povazi.*—Prague, 1923.

BATALLER, J. R.—*Contribució a l'Estudi de nous Mamífers fòssils de Catalunya.*—Barcelona, 1924.

CUITO, FERRAN & CASES, MIQUEL.—*El Camping a Catalunya* [original].—Barcelona, 1924.

COLOMINAS I ROCA, J.—*Els Bronzes de la Cultura dels Talaiots de l'Illa de Mallorca.*—Barcelona, 1923.

CHEVALIER, M.—*La Curieuse organisation du Territoire d'Andorre.*—Paris, 1920.

- CHEVALIER, M. — *Une visite a l'antique Cité d'Emporion.*—Paris, 1924.
- Guia (petita) de la Costa Brava del Baix Empordà.—Barcelona [1924].
- Revista Catalana.—Anys I-1889 i II-1892.—Barcelona.
- MILLET, LLUÍS.—*El Cant Popular Religios.*—Barcelona [1912].
- VIDAL, PIERRE.—*Ascension du Canigou par Pierre III d'Aragon.*—Perpignan, 1904.
- VIDAL, PIERRE.—*Louis XI, Jean II et la Révolution Catalane du XV.^e siècle.*—Perpignan, 1903.
- BALARI Y JOVANY, JOSÉ.—*Etimologías Catalanas.*—Barcelona, 1885.
- POBLET, JOAN.—*Origen del Santuari y Monastir de la Mare de Deu de la Serra.*—Barcelona, 1899.
- ARCO, RICARDO DEL.—*El Traje Popular Altoaragonés.*—Huesca, 1924.
- DANTIN CERECEDA, J.—*Geografía Moderna.*—Tomo II. Eurasia.—Madrid [1923].
- BAEDEKER, CARL.—*La Suisse et les parties limitrophes de la Savoie et de l'Italie.*—Leipzig, 1921.
- RECLUS, ELISEO.—*La Montaña.*—Barcelona, 1923.
- CASACUBERTA, J. M. DE.—*Report dels treballs fets per l'Oficina de Toponimia.*—Barcelona [1924].
- LAFON, J.—*L'Andorre á Dos de Mulet.*—Dijon, 1911.
- BATLLE, JOAN BTA.—*Los Goigs a Catalunya.*—Barcelona, 1924.
- BOFARULL Y BROCÁ, A. DE.—*Historia Crítica de la Guerra de la Independencia en Cataluña.*—T. I. Barcelona, 1886.—T. II. Barcelona, 1887.
- OAKLEY, AMY.—*Hill-Towns of the Pyrenees.*—London, 1924.
- DURAN CAÑAMERAS, F.—*La Escultura en los países... de la Corona de Aragón...*—Barcelona, 1924.
- BAEDEKER, KARL.—*Le Sud-Est de la France.*—Leipzig, 1910.
- BAEDEKER, KARL.—*Le Sud-Ouest de la France.*—Leipzig, 1912.
- BAEDEKER, KARL.—*Espagne et Portugal.*—Leipzig, 1920.
- GUIDES BLEUS, LES.—*Pyrénées.*—Paris, 1921.

Xalet de La Molina

Segona llista de subscriptors

	Ptes.		Ptes.
Jaume Baladía i Soler i fills	1000	Agapet Vallmitjana	100
Eduard Bertrand i Coma	1000	Isidre Marqués	100
Esther Nicolau	500	Lluís Esteve i Llauredó	100
Eusebi Bertrand i Serra	500	Armengol Pareto	100
Lluís Figueras i Dotti	500	Jaume Pi i Bayó	100
Albert Santamària	500	Frederic Amat i Arnau	100
Francesc Cambó i Batlle	500	Josep M. ^a Abadal	100
Benet Oliver i Rodés	500	Joaquim Plà	100
Ignasi Canals i Tarrats	500	Joan Verdaguer	100
Jacinte Nubiola	500	Josep M. ^a Marcet	100
Simeó García i Nieto	500	Manuel Gorina	100
Josep García i Nieto	300	Pau Fornt	100
Joan N. García i Nieto	200	J. E. de Olano	100
Jaume Brutau i Roca	100	Enric de Olano	100
Marc Droz	200	Ignasi Sagnier	100
Montserrat Cirera	100	Eduard Fontseré	100
Joan Sellés i Farrán	100	Ignasi Soler i Damians	100
Emili Vilaseca i Tomas	400	Manuel Julià	100
Joan Boada i Güell	100	Fèlix Capella	100
Josep M. ^a Blanc i Romeu	100	Joan Marín	200
Josep M. ^a Valls i Gorina	100	Armengol Arruga	100
Ignasi Soler i Escofet	100	Josep M. ^a Carreras	100
Enric Ramón	100	Albert Frias	100
Francesc Batlle i Vias	100	Felip Pujol i Aldomà	200
Salvador Bernades i Coma	100	Josep Pujol i Maymí	100
Josep R. Cirera	100	Teresa Amatller	300
Antònia Prim Vda. de Cirera	100	Francesc Millet i Estapé	200
Manuel Oromí	100	Antoni Ferrán i Degrie	100
Angel Pinós	100	Josep Serra i Ferré	100
Pere G. Nösen	100	Ramon Puig-Gairalt	200
Joan Giró i Prats i fills	300	Ramon Picart	100
Joan Frias i Albert	100	Josep Medina	200
Manuel G. Solé	200	G. Rinaldo Valanzasca	200
Joan Llimona i Gispert	100	Joaquim Cabot i Rovira	100
Josefina Llimona de Rifá	100	Carles Faust	100
Salvador Rifá	100	Josep M. ^a Soler i Coll	100
Jaume Ponsa	200	Xavier Ribó	100
Lluisa Ponsa	100	Joan Coma i Llevat	100
Josep Soler i Taberner	100	Martí Marten	200
Eduard Vidal i Riba	300	Rosa Torres	100
Montserrat Vidal de Solano	100	Josep Botey i Riera	100
Bonaventura Robert	100	Banca Marsans	100
Albert Lleó i Puiguriguer	100	Manuel Marqués i Maristany	100
Antoni Masià	200	Salvador Seguí	200
Lluís Llagostera	100	Ramón Sans	100

	<u>Ptes.</u>		<u>Ptes.</u>
G. S. Noble	100	Gonçal de Reparaz	100
Gilbert Utrillo i Raymat	100	Dionís Sánchez i Garrós	100
Ferràn Rivièrè i de Caralt	100	Emili Roviralta	100
Carles Creixells i Vallhonrat	100	Joan Ventosa i Calvell	100
Carne Damians i Batlle	100	Mateu Sust i Pagés	100
Enric Cera i Carreras	200	Jofre Vila	100
Josep Gaya	100	Carles de Rosselló	100
Ramon Puig i Font	100	Santiago Alcobé	100
Guillem Busquets	100	Teofil Lee	100
B. Luis i Leveroni	100	Ramon i Josep Grau i Sabat	200
Pere Rius i Matas	200	Frederic Santasusana	100
Ricard Luján	100	Francesc Borràs	100
Senyoretès Torras i Buxeda	300	Manuel Sancristòfol	100
Joaquim Casas i Carbó	100	Josep Vilardaga i Buxó	100
Jaume Sans	100	Lluís Vila i Redondo	100
Antoni Rosal i de Nadal i ger- mans	400	Bonaventura Tuset	100
Santiago Borràs	100	Antoni Brufau	100
Fausti Rodríguez	200	El Comte de S. Llorens de Munt	100
Macià Guasch	100	Germans de Quadras	500
Lluís Valls i Campaner	100	Josep M. ^a Carles Tolrà	700
Joan Salvans i Piera	200	Senyoretès Soler i Ventura	200
A. Hebrard i de Castellví	100	Antoni Barata	100
Antoni Samsó i Bozzo	100	Ramon Muntanya	100
Xavier Turull i Ventosa	100	Jesús Sánchez	100
Gl i Lluís Aloy	200	Carles de Fontcuberta	100
Enric Riba i García	200	Eduard Schilling i C. ^a	200
Josep i Jaume Pi i Serra	200	Joan i Ramon Barata	200
Joan Nieto i Mas	100	Joan Massó	100
Josep M. ^a Capella	100	Manuel Corominas	100
Eugeni Brunet i Riera	100	Tomàs Gorina	100
Josep Rovira	200	Eduard Cros i Rojas	200
Alfred Gaza	200	Ramon Rovira i Fàbregas	100
Joan Torras i Hostench	100	Josep M. ^a Galilea i Solé	100
Joaquim Barnusell	100	Josep M. ^a Blanco i Bañeres	100
Joan Malaret	100	Ferault Larue	100
Josep M. ^a Ros i Vila	100	Gustav Wintsch	100
Francesc Izard i germanes	500	Josep J. Rivièrè	100
Claudina Durán	100	Joan Lasarte	100
Gerard Collardin	100	Antoni Carreras i Verdaguer	100
Ricard Neddermann	100	Fidel Riera	100
Joan Ferrés	100	Ferrán de Caralt	100
Manuel F. Creus	100	Alfred Viñas i fill	200
Joan Pujolar	400	Jordi Mata	100
Joan Puig i Grifell	100	Domènec Sert	500
Carles Llopis	100	Josep de Rivera i senyora	200
Cesar A. Doncel	100	Jaume Roig i Puñed	100
Rosend Flaquer	200	Sever Roig i Niqui	100
Joan Perayre	100	Joan Serra i Gosch	100
S. C. Goerning	100	Joaquim Plá i família	400
Ignasi Delhom	100	Francesc Aguilera i senyora	200
Cristofor Massó i Escofet	200	Carles Feliu	100
Miquel González i Llubera	100	Xavier Valls	100
Joan Figuerola i Planas	100	Joan Sellarés	100
		Narcís Gosch	200

Estació meteorològica de Viella (Vall d'Aran)

RESUM DE LES OBSERVACIONS DEL MES DE DESEMBRE DE 1924

TEMPERATURES A L'OMBRA				PRESSIONS BAROMÈTRIQUES	
MITGES MENSUALS		MÀXIMA ABSOLUTA en 24 hores	MÍNIMA ABSOLUTA en 24 hores	MITGES MENSUALS A 0° I A LA GRAVETAT NORMAL	
8 matí	4 tarda			8 matí	4 tarda
1°83	4°92	12°5 (dia 6)	-7° (dia 12)	683.06 mm.	683.2 mm.
Oscil·lació extrema mensual		MITGES MENSUALS		A 0° I AL NIVELL DE LA MAR	
19°5				769.6 mm.	768.08 mm.
Variació màxima diurna (dia 23)				Màxima (dia 7) 778.5 mm.	
14°5		8°87	-1°09	Mínima (dia 3) 749.1 »	
				Oscil·lació extrema. 29.4 »	

HUMITAT RELATIVA			PLUVIOMETRIA	
MITGES MENSUALS	8 matí	4 tarda	Total d'aigua caiguda al mes 47.9 mm.	
Termòmetre sec.	1°83	4°92	Dia de major caiguda (dia 1) 12.1 »	
Termòmetre humit.	0°71	2°9	Intensitat per dia de pluja i neu 5.32 »	
Humitat (percentatge)	79.6	68.8	Total d'espessor de neu al mes 0.001 mt.	
Dies de saturació	5	3	Dia de major espessor (dia 16) 0.001 »	
			Vent dominant els dies de pluja i nevades NW. N.	

VENT

DIRECCIÓ	8 matí	4 tarda	VELOCITAT EN 24 HORES	
Calma	11	14	Mitja mensual diària 99.078 k.	
N.	1	3	Màxima absoluta (dia 27) 347.100 k.	
NE.	1	1	Recorregut total durant el mes. 3.071.400 k.	
E.	4	1		
SE.	1	—		
S.	1	—		
SW.	6	2		
W.	2	6		
NW.	4	4		

ESTAT DEL CEL

DIES	8 matí	4 tarda	DIES DE	NÚVOLS			NUVOLOSITAT	
				CLASSE	8 m.	4 t.	MITGES MENSUALS	
Serens	14	12	Pluja	9			8 matí	4 tarda
			Boira	6				
			Gebra	11	Cirrus	5		
Nuvolosos	6	10	Glaçada total	1	Nimbus	2	4.5	4.97
			Glaçada, 8 m.	10	Stratus	—		
Coberts	11	9	Neu	1	Cúmulus	1		

Les anotacions diàries han estat preses pel G.^a Josep i revisades pel Dr. M. FAURA I SANS.