
Butlletí

Excursionista de Catalunya

XIV Congrès Geològic Internacional

EXCURSIONS

TOTES les excursions anunciades en les circulars del Congrès es verificaren amb el major èxit, excepció feta de la A-2: SERRALADA DE RONDA, i la A-6: TERCIARI CONTINENTAL DE BURGOS. Cada expedició ha anat acompanyada de la guia geològica corresponent.

Separadament de les guies geològiques de les diverses excursions, s'han editat dos treballs que segueixen les vies fèrries de Madrid a Sevilla i de Madrid a Irún, redactats pels enginyers senyors E. Dupuy de Lôme i P. Novo. L'únic treball en aquest sentit del qual han pres model, és el d'en Vidal *Geologie a toute vapeur* que constitueix un breu resum de la geologia vista des del tren en el trajecte de Portbou a Barcelona. ¿Podria continuar-se aquest treball fins a fer tots els trajectes en ferrocarril de Catalunya? Seria un bon record del cinquantenari del CENTRE.

La guia de Madrid a Irún segueix els dos camins d'Àvila i Segòvia; conté els perfils del trajecte, així com una zona de carta geològica a banda i banda de l'itinerari. A més de les observacions geològiques, es donen dades geogràfiques, mineres i històriques, que completen la visió cinematogràfica que de la finestreta del vagó contempla el viatger.

La de Madrid a Sevilla està feta amb el mateix pla i porta, a més, algunes perspectives geològiques d'en Carandell, de molt bon efecte. Ambdues guies contenen fotografies dels principals monuments arquitectònics i belleses naturals que es troben en el trajecte. Un mapa hipsomètric de la península ibèrica i del pla de ferrocarrils acompanya cada volum.

EXCURSIONS ABANS DE LA SESSIÓ

Començaren el dia 5 de maig, per acabar el 23 del mateix, a Madrid.

A-1.—ESTRET DE GIBRALTAR, XEREZ, TARIFA, ALGECIRES I NORD DEL MARROC.—Començà el 10 de maig i acabà el 22, a Madrid. L'objecte era conèixer en línies generals la geologia dels dos costats de l'Estret, amb un estudi abreujat del paleozoic, secundari de la península marroquina, i terciari del Guadalquivir. La direcció fou portada pels enginyers senyors Marin, del Valle, Gavala, Milans del Bosch i Fernández Iruegas. La guia és un volum de 256 pàgines, amb nombrosos gravats, vistes i mapes geològics en colors.

A-2.—SERRALADA DE RONDA.—Excursió petrogràfica, de 6 dies de durada, sota la direcció dels enginyers Srs. Orueta i E. Rubio, que redactaren una esplèndida guia de 160 pàgines, amb molts gravats, insuperables microfotografies en colors i un mapa de conjunt. La mort imprevista del senyor Orueta, director de l'Institut Geològic, féu suspendre a última hora l'excursió.

A-3.—JACIMENTS METAL·LÍFERS DE LINARES I HUELVA.—Sota la direcció dels senyors C. Rubio, J. Hereza i A. d'Alvarado. Durà 10 dies; acabà a Madrid el 22 de maig. Fou d'excel·lent importància per als miners i aimants dels estudis metal·logènics, ja que són les mines de plom i coure més riques d'Europa. La guia geològico-minera de 139 pàgines, amb gran profusió de talls geològics i mapes, fou redactada en la part de Linares-Carolina, per l'enginyer senyor Alvarado i la de Huelva pel senyor Hereza. Es visità Sevilla.

A-4.—LA LÍNIA TECTÒNICA DEL GUADALQUIVIR.—L'expedició es verificà sota la direcció dels senyors H. Pacheco, A. Carbonell i P. Novo. El punt d'estada era Córdoba. Durà 7 dies, i acabà a Madrid, el 22 de maig. S'estudià detingudament la Serralada de

Córdoba en la seva variada petrografia, i es visitaren interessants jaciments fossilífers, paleozoics i terciaris.

La guia geològica va firmada per A. Carbonell T. F., té 201 pàgines ilustrades amb fotografies, talls geològics i mapes de la regió visitada. El senyor Carbonell recorda amb plaer encara, les excursions que verificà per Catalunya en acabar la carrera de mines, acompanyant a Mossèn Font i Sagué.

A-5.—DE SERRA MORENA A SERRA NEVADA (reconeixement orogènic de la regió bètica).—Durà 12 dies i acabà a Madrid el dia 22 de maig. Fou dirigida pels enginyers senyors Carbonell i Novo, i catedràtics senyors Carandell i Gómez Llueca. L'expedició estudià la tectònica general de les serralades andaluses, des del graó de la *Meseta* a Serra Nevada, visità el famós jaciment fossilífer titònic, estudiat per Kilian en la missió francesa a Andalusia del 1884, amb ocasió dels fatídics terratrèmols ocorreguts. Es passà pel pintoresc Torcal d'Antequera i s'escalà el pic del Veleta.

La guia geològica té més de 250 pàgines i va ilustrada com les anteriors. Són de particular esment les siluetes panoràmiques esgrafiades per en Joan Carandell.

Anexa a la guia de l'excursió A-4 s'ha publicat una guia artística de Córdoba, sota la direcció del senyor A. Carbonell, de 155 pàgines amb un plànol de la ciutat, i unes fotografies escollides dels monuments més artístics a veure.

El professor Sr. E. H. Pacheco ha redactat una síntesi geològica de la Serra Morena i la planúria bètica, destinat, amb les guies geològiques A-4 i A-5, a que els congressistes puguin formar-se una idea d'aquests territoris, respecte a la tectònica i història geològica. El tema es desenrotlla en 150 pàgines i va acompanyat de bona illustració.

El mateix professor i en N. Puig de la Bellacasa s'encarregaren de fer una guia geològica de *Despeñaperros* (Serra Morena), que constitueix un bell treball d'un punt determinat de les excursions abans esmentades, que no podia tractar-se en el conjunt de les mateixes. En aquest famós engorjat es troba el nexa de la *Meseta* amb la plana bètica.

El fenomen consisteix en una línia de fragmentació de l'antic massís hercinià, seguint una aliniació quasi rectilínea amb descens en la vertical d'una de les parts. Aquest accident geològic constitueix un fenomen fonamental i característic de la península. La guia té 46 pàgines i bona illustració.

A-6.—TERCIARI CONTINENTAL DE BURGOS.—De dos dies de durada, devia començar a Burgos i acabar a Madrid el dia 23 de maig. Tenia la direcció el senyor J. Royo Gómez, el qual redactà la guia corresponent, de 69 pàgines, amb vistes pintoresques, artístiques, científiques, dos mapes i alguns talls geològics. Per no haver-se fet inscripcions prèvies no es verificà aquesta interessant excursió; però alguns congressistes forans es personaren en el dia assenyalat a Burgos amb la desagradable sorpresa de no trobar ningú.

A-7.—ILLES CANÀRIES.—És l'excursió més llarga de les portades a terme. Començà el 5 de maig i acabà a Madrid el dia 22. Fou dirigida pels senyors F. Navarro, el seu fill i en Mendizábal, enginyer de mines. Aquesta expedició científicament ha tingut un caire petrogràfic i de geologia dinàmica, no menys que de geografia física. És pujà al pic de Teide, a 3.710 metres, i es visitaren les illes de Tenerife, La Palma i Gran Canària. La guia geològica va avalada amb la firma del catedràtic de la Universitat Central, senyor Lluc Fernández Navarro; té 122 pàgines amb molts mapes i vistes del país.

EXCURSIONS DURANT LA SESSIÓ

Com a excursions científiques es verificaren la d'Almadén, Serra del Guadarrama i Aranjuez; com a artístiques les de Toledo i Escorial, de les quals ja hem parlat.

Excursió B-1.—MINES D'ALMADÉN.—La direcció fou encomanada als enginyers de mines Srs. P. H. Sampelayo i A. de Sierra. La guia geològica té 102 pàgines amb nombrosa illustració; fou redactada pels esmentats geòlegs i els senyors L. Menéndez i C. Mata que col·laboraren a l'èxit de l'expedició. El dimecres, dia 26 de maig, es sortí a darrera hora de la tarda en tren especial, format per sis *sleepingcars* i restaurant; es sopà i dormí al tren. Al matí del dia següent, a les 8, segons l'horari prèviament repartit als expedicionaris, que passaven de noranta, s'arribà a Chillon, única estació en comunicació amb Almadén, per 10 quilòmetres de carretera. En automòbils es traslladaren immediatament, els congressistes, a les mines. Com que són indubtablement les millors del món, i propietat

de l'Estat, donarem unes quantes notes històriques i científiques de les mateixes. (1).

En unes sales preparades a l'efecte hi havia una interessant exposició dels materials petrogràfics, mineralògics i paleontològics de les mines, acompanyats d'alguns esquemes, per tal que els excursionistes poguessin fer-se càrrec del conjunt de les mines. Es recollectaren també molts exemplars dels anteriors per oferir-los als congressistes que tingueren interès. En P. H. Sampelayo, amb la competència que li és característica, satisféu els desigs dels paleontòlegs allí presents. De minerals de cinabri rics i pobres, de quarcites, fraislesca, lumaquela devònica, mercuri, no foren pocs els que s'emportaren fins 30 quilos, i més. Com que els excursionistes eren molt nombrosos, per baixar als pous i recórrer les galeries fou precís fer dues tandes. Es recorregué part del pis número 9, a prop de 300 metres sota terra. Hom pogué fer-se càrrec de la importància de l'explotació. A continuació es féu un petit recorregut de l'exterior; es visitaren els forns moderns i es verificà, en presència dels excursionistes, el sangrat d'un forn Bustamante per

(1) Des de la dominació romana existeixen notícies dels jaciments d'Almadén. L'antiga ciutat de Sisapon ha estat cèlebre per les mines de mercuri, i ha donat nom a la regió denominada *Siseponova* per Plini. Les ruïnes d'aquesta ciutat es troben prop de Valdeazogues, a 10 quilòmetres al N. d'Almadén.

Els cartaginesos explotaren aquests jaciments, i n'obtenien l'argent viu amb més abundància que en cap altra regió. Per Teofrast i Vitruvi se sap que obtenien el vermelló que expenien a Grècia i Roma. També en temps de la dominació sarraïna estaren en explotació: ho indica el nom del poble i les paraules mores que designen tots els artefactes utilitzats en l'explotació, com alarife, aludeles, jabecas, azogue, etc.

Reconquerit el territori pels reis d'Espanya, fou cedit a l'ordre de Calatrava després de moltes peripècies, i més tard passà a la Corona sota la regència de l'ordre. A mitjans del segle XVII, acabat el contracte dels germans Fuggars, comença a explotar-se per la Reial Hisenda, i s'estableixen poc després els forns Bustamante, dels quals encara en funcionen. El 1735, Felip V publicà les Ordenances d'Almadén. Les contínues lluites intestines del segle passat feren que es ressentís l'explotació a la qual cosa s'ha d'afegir la misèria en què es troba sempre la hisenda. A mig segle passat treballà activament a Almadén en Casia de Prado, ajudat per en Rusno Figueroa i Maffey. Revifaren l'explotació. En intentar introduir poc després, maquinària moderna, l'enginyer Monasterio, fou vilment assassinat per creure les turbes obreres que minvaria el treball.

Avui les mines estan en gran part electrificades i s'han instal·lat varis forns Czernak Spirek i d'altres, algun amb capacitat diària de 60 tones de mineral. L'extracció total des de començaments del segle XV fins avui és de 5 milions i mig de flascons, que representen prop de 3 milions de tones de mineral; prova indubtable de la riquesa del primer criader del món, que fins avui no ha pogut ésser igualat per cap altre. El jaciment està format per tres grossos bancs de quarcites silúriques impregnades de mercuri. El banc més potent i ric és el denominat Sant Pere i Sant Didac, amb una espessor mitja de 8 a 10 metres i fins a 12; el segon banc està menys metal·litzat i es denomina Sant Francesc i té de 3 a 4 metres d'espessor; el tercer banc és similar i és denomina de Sant Nicolau i el màxim de longitud del criader avui explotat es troba entre 250 i 300 metres de profunditat. En la *Guia de las Minas de Almadén* de la qual hem pres les notes anteriors, es troben més detalls.

als minerals rics. L'entusiasme dels estrangers arribà al deliri en veure córrer pel pla inclinat del forn el riu d'argent viu que per conduccions subterrànies va després a omplenar els dipòsits de les sales d'envàs que funcionaren a presència dels visitants. L'administració de les mines oferí un dinar als congressistes, que fou donat al tren. Després del dinar es tornà a Almadén per fer un petit recorregut pels voltants i explorar els jaciments fossilífers del silúric en les dues sèries de l'ordovicià i gotlandià, i del devònic. A les 8 del vespre, tornàvem al tren per arribar al matí següent a Madrid, a punt de continuar les tasques del Congrés. Hom treu del conjunt de l'excursió una impressió falaguera i d'esperança, per creure que amb el temps serà reconeguda la importància del tresor que tenim. La deixadesa és prou palesa amb el sol fet de no existir línia fèrria per al transport del mineral manufacturat. En canvi aquella passa per una propietat d'un significat polític ja mort. Actualment el transport fins a l'estació pròxima, que no és Almadén ni Almadenejos, per estar interrompuda la carretera fa temps, degut a que un temporal es va emportar un pont, es fa a Chillón. Segurament el Cos de Mines, a la cura del qual està confiat avui el jaciment, obtindrà almenys un cable transportador fins a l'estació, que en mans particulars tindria ja una línia fèrria i electrificada. És un fet digne encara d'admiració la construcció que féu la Companyia d'Ojos Negros d'un ferrocarril de més de 200 quilòmetres, fins a la mar. Almadén sols està a 12 quilòmetres de la via.

B-2.—SERRA DEL GUADARRAMA.—Sota la direcció dels senyors H. Obermaier, Pvre., i J. Carandell. La guia geològica té 46 pàgines, i va molt ben il·lustrada. S'estudia l'orografia, petrografia, morfologia i, d'una manera especial, el glaciariisme quaternari.

Hom sortí, a les 8 del matí, de l'edifici del Congrés geològic, en autos, el diumenge, dia 30, i retornà al vespre. No tots els excursionistes tingueren alè per escalar les pintoresques crestes de l'interessant graó granític i gnèissic que parteix les dues Castelles, amb les seves planes immenses als peus; com que la calor convidava, els menys entrenats en alpinisme, optaren per aprofitar la fresqueta i l'ombra dels grans pins de la part baixa.

B-3.—ARANJUEZ I EL TERRITORI DEL SUD DE MADRID.—Excursió d'un dia, dirigida pels senyors H. Pacheco i fill. La guia, redactada per ells dos conjuntament, té 104 pàgines, molts gravats, làmines i un mapa de conjunt de l'excursió.

Sortiren a les 8 del matí del dissabte, dia 29 de maig, de l'edifici del Congrés Geològic, gran nombre d'excursionistes. Verificaren el recorregut en auto. Era necessària la inscripció prèvia. Es visitaren les pedreres del *Cerro de los Angeles*, les salines d'Espartines, els jardins i palaus d'Aranjuez, oasi en mig del desert estepari. Seguint el Tajo amunt, s'arribà al *páramo* de Colmenar de la Oreja; fou visitada la pedrera que donà material per a les construccions sumptuoses de l'antic Madrid. El retorn es féu per Chinchón, Titulcia i Cienpozuels.

EXCURSIONS VERIFICADES DESPRÉS DE LA SESSIÓ

Foren cinc: dues al N. d'Espanya i tres al NE.

C-1. — ASTÚRIES.—Començà el primer de juny a Madrid, i acabà el dia 8. Fou dirigida pels enginyers senyors Sancho, Ruiz Falcó, Cueto, H. Sampelayo i Patac. L'objecte era estudiar la conca carbonífera asturiana i els terrenys paleozoics amb llur complicada tectònica. La primera part fou l'excursió a Salas i Tineo; seguí l'excursió a Langreo, després a Covadonga i Port del Ponton, i acabà amb l'anada als ports d'Avilés, San Esteban i Gijón. La guia, redactada pels esmentats enginyers, té 106 pàgines, va il·lustrada amb nombroses fotografies i 8 làmines de mapes i talls geològics. A continuació d'aquesta excursió es verificà la

C-2.—MINES DE BILBAO.—Començà el dia 9 de juny a Bilbao amb els excursionistes procedents de Madrid i d'Astúries.

La direcció fou portada pels senyors Sampelayo i Rotaeché, els quals publicaren una espècie de guia de 20 pàgines i tres làmines sobre els criaders de ferro de Biscàia, que era l'objecte de l'excursió. Es visitaren les mines de La Orconera i els Alts Forns, i es féu una excursió a Gorniz i Guernica. S'acabà la tasca el dia 11 de juny.

Les restants excursions, C-3, C-4 i C-5, foren fetes a Catalunya, i es reuniren a Barcelona, els dies 2 i 3 de juny, en nombre de més de 120 excursionistes, puix s'aplegaren aquí molts dels que retornaven a llurs països, i aprofitaren l'avinentsa de visitar conjuntament la nostra ciutat. Per desplaçar tanta de gent fou precís formar dos grups, que sortiren al matí i al vespre de Madrid, per tal de retrobar-se tots a Barcelona, on foren hostatjats als hotels Colón, Orient i Anglaterra.

La direcció general fou encomenada oficialment al Sr. Marín, encara que el Rvd. Faura i Sans, Pvre., fos de la Junta organitzadora. Com que molts el que volien era figurar, resultà en conjunt, respecte a l'organització, tants caps, tants barrets, aquí i fora d'aquí, almenys en les excursions referents a Catalunya; el conjunt de les expedicions fou ben portat i molt grat als nostres visitants.

Els expedicionaris que ens honoraren amb llur estada entre nosaltres, són:

ALEMANYA

1. *Beil, H. R.*—Manresa.—Pireneus Orientals (1).
2. *Harbort, E.*—Charlottenburg.—Pireneus Centrals.
3. *Hucke, K.*—Berlin.—Mallorca.
4. *Psotta, H.*—Berlin.—Pireneus Centrals.
5. *Salomon Calvi, W.*—Heidelberg.—Mallorca.
6. *Schehrer, L.*—Munic.—Mallorca.
7. *Weg, F.*—Mallorca.
8. *Wolff, L.*—Berlin.—Pireneus Orientals.
9. *Wolff, W.*—Berlin.—Pireneus Orientals.

AUSTRIA

10. *Winkler, A.*—Viena.—Mallorca.

BÉLGICA

11. *Fourmarier, F. J.*—Lieja.—Mallorca.
12. *Mme. Lefevre, M.*—Lovaina.—Mallorca.
13. *Radzitzky, Baró de.*—Lieja.—Pireneus Centrals.

CANADÀ

14. *Alcock, F. J.*—Ottawa.—Mallorca.
15. *Bruce, E. L.*—Kingston.—Mallorca.

(1). Els nombres avantposats als noms dels congressistes corresponen als indicats en les fotografies, als quals cal afegir:

105. Karpinsky, de Moscou.
106. Mme. Karpinski, de Moscou.
107. Jiménez de Cisneros, d'Alacant.
108. Martín Cardoso, de Terol.
109. Perez de Barradas, de Madrid.
110. Demay, de St. Etienne.
111. E. Delage, de Pau.
112. Matousek, de Praga.

La primera localitat que hi ha després del nom, correspon a la residència del congressista i la segona l'excursió en què prengué part.



ELS CONGRESSISTES A MONTSERRAT

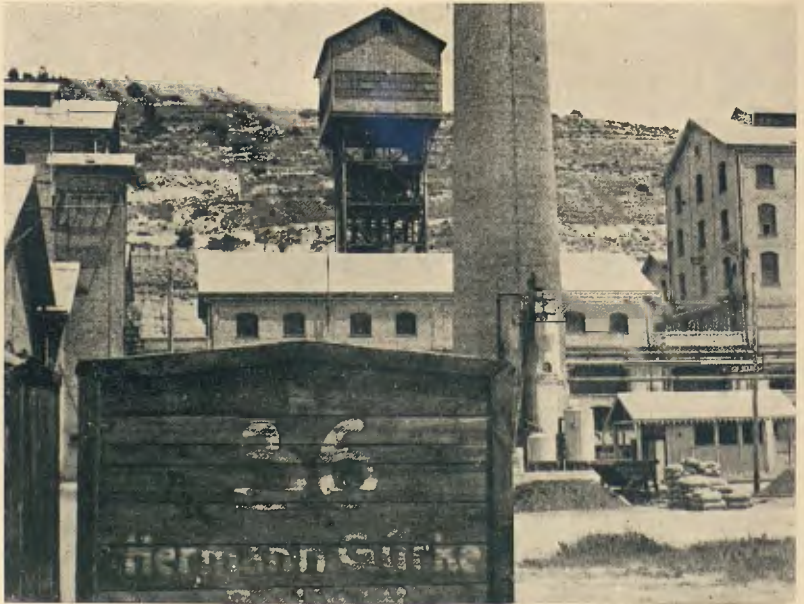


CIS. J. R. BATLLER

MONTSERRAT. - ELS CONGRESSISTES EN CERCA DE FÒSSILS



ELS CONGRESSISTES A LES MINES DE POTASSA DE SÚRIA



Uls. J. R. Bataller

SÚRIA. - VISTA DE LES EXPLOTACIONS MINERES DE POTASSA



SALINES DE CARDONA

01. G. E. de G.



ELS CONGRESSISTES A LES SALINES DE CARDONA



Ols. J. R. Bataller

ELS GUIXOS TRIÀSSICS DE SERCHS

16. *Miss. Bruce, M. V.*—Kingston.—Mallorca.
17. *Coleman, A. Ph.*—Toronto.—Mallorca.
18. *Miss. Chown, E.*—Kingston.—Mallorca.

CONGO

19. *Putnam, P. C.*—Mallorca.

EGIPTE

20. *Sadek, H.*—El Caire.—Pireneus Centrals.
21. *Sra. Sadek.*—El Caire.—Pireneus Centrals.

ESPANYA

22. *Bataller, J. R.*—Barcelona.—Pireneus Orientals.
23. *Benjumea, A.*—Madrid.—Pireneus Centrals.
24. *Carandell, J.*—Cabra.—Mallorca.
25. *Cardona, J.*—Mallorca.—Pireneus Orientals.
26. *Cincunegui.*—Madrid.—Mallorca.
27. *Colom, G.*—Palma de Mallorca.—Mallorca.
28. *Darder, B.*—Tarragona.—Mallorca.
29. *Doetsch, C.*—Madrid.—Pireneus Orientals.
30. *Escobar, A.*—Sevilla.—Pireneus Orientals.
31. *Sta. Ferrer, M. A.*—Barcelona.—Pireneus Orientals.
32. *Faura i Sans, M.*—Barcelona.—Pireneus Centrals.
33. *Garcia, J.*—Madrid.—Mallorca.
34. *Guerin, M.*—Barcelona.
35. *Lacazette, F.*—Madrid.—Pireneus Orientals.
36. *Larragán, A.*—Madrid.—Pireneus Orientals.
37. *Marcet, J.*—Barcelona.—Pireneus Orientals.
38. *Marín, A.*—Madrid.—Pireneus Centrals.
39. *Mazarrasa, J. M.*—Santander.—Mallorca.
40. *Novella, J.*—Sevilla.—Mallorca.
41. *Palet i Barba, D.*—Terrassa.—Mallorca.
42. *Puig de la Bellacasa, N.*—Madrid.—Mallorca.
43. *Sanchez Blanco.*—Cardona. Pireneus Orientals.
44. *Sanchez Rivero.*—Cardona.—Pireneus Orientals.
45. *San Miguel, M.*—Barcelona.—Pireneus Orientals.
46. *Thiebaut, R.*—Madrid.—Pireneus Orientals.
47. *Varo, R.*—Madrid.—Mallorca.

ESTATS UNITS

48. *Bateman, A. M.*—New Haven.—Pireneus Centrals.
49. *Miss Bateman.*—New Haven.—Pireneus Centrals.
50. *Chester, T.*—Tudsa, Oklahoma.—Pireneus Orientals.
51. *Ferguson, H. G.*—Washington.—Pireneus Centrals.
52. *Mrs. Ferguson.*—Washington.—Pireneus Centrals.

53. *Miss. Gardner, J.*—Washington.—Mallorca.
54. *Goldman, M. J.*—Washington.—Pireneus Centrals.
55. *Mrs. Goldman.*—Washington.—Pireneus Centrals.
56. *Keyes, Ch.*—Pireneus Centrals.
57. *Lawson, A. C.*—Berkeley.—Pireneus Centrals.
58. *Mac Donell.*—Pireneus Orientals.
59. *Miss. Mathews, M.*—Mallorca.
60. *Merril, G. P.*—Washington.—Mallorca.
61. *Powers, S.*—Tulsa, Oklahoma.—Pireneus Orientals.
62. *Quirke, T. T.*—Urbana.—Pireneus Centrals.
63. *Sellards, E. H.*—Texas.—Pireneus Orientals.
64. *Wrather, W. E.*—Pireneus Centrals.
65. *Mrs. Wrather.*—Pireneus Centrals.

FRANÇA

66. *Deperet, C.*—Lió.
67. *Falot, P.*—Nancy.—Mallorca.
68. *Jacob, C.*—Tolosa.—Pireneus Centrals.
69. *Jung, J.*—Estrasburg.—Pireneus Orientals.
70. *Lamare, P.*—Paris.—Mallorca.
71. *Solignac, M.*—Tunis.

HOLANDA

72. *Brouwer, A.*—Amsterdam.—Mallorca.
73. *Van Rheden, J. J. P.*—Haarlem.—Mallorca.

HONGRIA

74. *Laszlo, G.*—Budapest.—Pireneus Orientals.
75. *Nopcsa, Baró de.*—Budapest.

ANGLATERRA

76. *Evans, J. W.*—Londres.—Pireneus Centrals.
77. *Miss. Johnston, M.*—Mallorca.
78. *Matley, Ch. A.*—Pireneus Centrals.
79. *Mrs. Matley.*—Pireneus Centrals.

JAPÓ

80. *Ogura, T.*—Port-Artur.—Pireneus Orientals.
81. *Oinouye, I.*—Toquio.—Pireneus Orientals.

MÈXIC

82. *Vivar, G.*—Mèxic.—Mallorca.

NORUEGA

83. *Andresen, J. C.*—Mallorca.

POLONIA

84. *Arctowski, H.*—Lwow.—Mallorca.
85. *Mme. Arctowski.*—Lwow.—Mallorca.
86. *Goetel, W.*—Cracòvia.—Pireneus Centrals.
87. *Lencenwicz.*—Varsòvia.—Mallorca.
88. *Nowak, J.*—Cracòvia.—Pireneus Centrals.
89. *Rozen, Z.*—Cracòvia.—Pireneus Centrals.
90. *Swiderski, B.*—Mallorca.

PORTUGAL

91. *Borges, A.*—Pireneus Centrals.
92. *Fleury, E.*—Lisboa.—Pireneus Centrals.
93. *Oliveira, F.*—Pireneus Centrals.
94. *Souza, A.*—Lisboa.—Pireneus Centrals.

ROMANIA

95. *Atanasiu, I.*—Bucarest.—Pireneus Centrals.
96. *Macovei, G.*—Bucarest.—Pireneus Centrals.
97. *Mme. Macovei, C.*—Bucarest.—Pireneus Centrals.
98. *Popescu-Voitesti, I.*—Cluj.—Pireneus Orientals.

RÚSSIA

99. *Mouchketoff, D.*—Leningrad.—Pireneus Orientals.
100. *Loewinson Lessing, F.*—Moscou.—Pireneus Orientals.

SUECIA

101. *Backlund, H. G.*—Uppsala.—Pireneus Centrals.
102. *Frodin, G.*—Uppsala.—Mallorca.

SUISSA

103. *Argand, E.*—Neuchatel.—Mallorca.

XINA

104. *Sun, Y. O.*—Pequin.—Pireneus Orientals.

El dia 2, al matí, s'anunciava la visita a la ciutat i museus, i nosaltres tinguérem el gust d'acompanyar una bona colla al Museu geològic (Museu Martorell), del qual tregueren un efecte deplorable, pel seu estat actual. A l'hora de marxar, arribà algú dels empleats tècnics. Visitaren el museu del Seminari on encara veieren alguna cosa interessant Mrs. Deperet, Solignac, Slavik, Nopcsa, Jung, Fleury, en altres ocasions Fallot, Jacob i altres. A migdia anàrem a la Universitat, a una recepció del Rector, el qual prèviament comunicà que no arribaria fins a prop de la una. Per

indicació d'alguns, els acompanyàrem fins a la càtedra de geologia, perquè volien veure el laboratori i les col·leccions de la Facultat (!). Estava anunciat per a la nit un àpat de l'Ajuntament al Tibidabo, però no sabem qui, molt encertadament ordenà, sense ningú saber-ho, que es fes un dinar. Aquí començaren els embolics per cercar els congressistes i enviar-los al Tibidabo. A prop de les tres s'havien aplegat un centenar al lloc esmentat. En els pocs moments que ho permeté el mal temps, es donà una ullada als principals fenòmens que s'albiren des de tan bell cim. Amb els autobusos municipals férem una escapada al Parc Güell i obres de la Sagrada Família. Restaren encantats de la genial obra del nostre Gaudí, viu encara en aquells dies. La majoria dels expedicionaris americans i anglesos demanaren el nom de l'arquitecte i es proveïren de postals amb els detalls arquitectònics. Acabada aquesta tasca oficiosa, alguns s'arribaren encara a la Biblioteca de Catalunya i al nostre CENTRE; no sabem qui els conduí.

El dijous 3, diada de Corpus, foren portats al Montserrat, on vingueren el senyor Comte de Fígols, enginyer de mines, i el senyor Comte de Santa Maria de Pomés. Dels altres personatges no coneixíem ningú, tot i ésser molt abundosos, com en el dinar del Tibidabo; si els haguéssim conegut, citariem llur nom. L'excursió resultà esplèndida, pel bon temps. A l'anada, fins a Martorell, es feren càrrec de la disposició del terciari superior i inferior del baix Llobregat, tan magistralment descrit pel Dr. Almera. Passat l'engorjat de Martorell, amb el paleozoic, es travessà la conca terciària dels terrenys mitjos fins arribar a la cresta secundària i paleozoica dels voltants d'Olesa. Aquí es dona el més gran batibull d'opinions de si l'eocènic inferior corresponia a tal o qual pis, de si hi havia el *Bulimus*, de si el triàsic era complet, de si hi havia escorriment, cavalcament, inversió, etc., etc..... i res del que ressenyaren els periòdics. Aquests dubtes sorgiren perquè els senyors que dirigien l'excursió tenien opinions diferents o potser, errònies. Les escenes foren la mar de pintoresques. A quarts de dues érem a veure la nostra Moreneta; i després d'un suculent dinar ofert per l'Excma. Diputació, es féu un petit recorregut pels voltants del monestir. Retornaren primerament uns expedicionaris que havien de sortir al vespre cap a Mallorca. A prop de les nou arribaven els últims autos a Barcelona.

Per a aquests dos dies es publicà a Madrid una guia intitulada *El Tibidabo y Montserrat*, valorada amb la firma del Rvd. M. Faura i Sans. Fou molt de doldre, i alguns expedicionaris no ho tro-

baren prou bé, que Mr. Faura en aquests dos jorns estés retirat. El treball *Barcelona y sus alrededores*, té 44 pàgines i nombroses ilustracions de caràcter científic. La primera part està dedicada a Barcelona i els seus voltants, amb un resúm històric i paleogeogràfic, del que es veu pujant al Tibidabo i des del cim. La segona part està dedicada a Montserrat. Com a interessant podem esmentar la cita de nombroses formes fòssils fetes classificar darrerament a França i Alemanya. Acaba el treball amb una bibliografia bastant completa de Barcelona i Montserrat.

Totes les excursions de Catalunya, com també la de Mallorca, es verificaren amb autos de 4 places, i camionetes per al transport dels bagatges; tot organitzat per la companyia de Vagons-Llits, així com la distribució dels allotjaments dels expedicionaris.

El dia 3, a prop de les 12, sortiren cap a Manresa els expedicionaris a la conca potàssica. Per aclarir alguns dels dubtes del dia anterior, passaren alguns cotxes per Matadepera. Fou observada ràpidament la disposició del triàssic respecte al paleozoic. A les quatre de la tarda, acabàvem de dinar els més rerassagats, i emprenguérem l'anada vers els jaciments de la serra del Malvals, acompanyats dels molts amics manresans que volgueren fer-nos aquest obsequi i ens ajudaven en la recerca de fòssils: de la *Cistella Lemoinei R. Abrard*, recentment descrita en *Ciencia*, núm. 6, pàgina 270; poguérem recollir-ne prop de dos centenars.

Al vespre, després de sopar, es féu una bona tocada de sardanes davant de Casa la Ciutat. Tots els expedicionaris estrangers demanaven explicacions sobre els gegants que, per haver estat Corpus el dia abans, restaven al vestibul de l'Ajuntament, i era difícil donar-les als egipcians, japonesos i xino que portàvem, i encara ho fou més l'explicar la Patum de Berga.

Al matí del dia 5, sortírem tots els expedicionaris cap a Súria, al famós jaciment de sal potàssica. Ens paràrem uns moments a Sallent per recullir unes coses que deien que eren fòssils oligocènics: ho eren, però no valia la pena buscar-los, perquè de més bons en llencem per aquí.

Amb una amabilitat extraordinària, la direcció de *Minas de Sùria, S. A.*, i en especial el seu director senyor Stibor, satisfieren la curiositat dels visitants.

Com que els expedicionaris érem molt nombrosos, ens dividírem en dos grups per baixar al pou. És aquest una obra mestra d'enginyeria: Té una fondària de 327 metres, un diàmetre de 6, amb compartiments de Skips per l'extracció de minerals; al fons del

pou s'ha construït una tolva per a 8 tones de mineral, que és triturat prèviament amb trencadores instal·lades a l'interior. El transport del mineral per les galeries fins al fons del pou es verifica amb cinta; en funcionen ja 5 quilòmetres i pròxims a funcionar n'hi ha 10 més. L'explotació està preparada als 227, 277 i 327 metres. La impermeabilitat del pou i galeries és admirable. Pou i maquinària d'extracció han costat més de 60 milions de pessetes. Totes les galeries estan il·luminades elèctricament: en elles es veuen els formosíssims rebrecs que han sofert els dipòsits salins.

Visitats els edificis de l'exterior, els excursionistes fórem obsequiats per la Direcció amb un àpat, i amb una caixa de mineral natural i preparat, junt amb uns impresos explicatius i postals com a record del pas per les mines. A mitja tarda, emprenguérem el camí de Cardona, que està relativament bé; això és digne d'esmentar-se per ésser una excepció en els molts anys que compta la carretera. A Cardona, poca cosa hi ha a veure, des de que l'empresa *Sociedad General de Explosivos* ha començat a fer les explicacions per a la construcció dels pous i edificis de la societat. Es donà una volta per la salina, i es baixà al pou de l'antiga explotació. La direcció obsequià també els expedicionaris.

Fins aquí anaren juntes les dues excursions C-3 i C-4; la dels Pireneus Centrals i la dels Pireneus Orientals. Molts expedicionaris tenien interès solament de veure els jaciments salins de Cardona i Súrria, i donaren per acabada aquí llur excursió; per això retornaren alguns dels cotxes cap a Barcelona.

C-3.—PIRENEUS CENTRALS.—Els inscrits en aquesta expedició, sota la direcció del Rvd. M. Faura i A. Marín, partiren aquest mateix jorn per anar a dormir a Solsona.

Diumenge, dia 6, es visità la Catedral i les belles col·leccions del museu de prehistòria organitzat per Mn. Serra i Vilaró, el qual vingué expressament des de Tarragona. A la tarda, s'arribaren els excursionistes a Oliana, en el límit de la conca terciària, cercant fòssils en l'aflorament de l'eocènic, en el primer lloc que trobaren. Els llits fossilífers són molt interessants, i nosaltres, amb n'Eugeni Vila Coro, els exploràrem, i trobàrem la *Cistella Batalleri R. Abrard*.

A Cubells i Artesa, es visitaren els afloraments d'ofita. Es féu nit en aquesta última població.

L'excursió del dia 7, dilluns, fou el trajecte d'Artesa a Tremp, travessant el Montsec, serra enigmàtica en la seva tectònica i estratigrafia, malgrat els treballs de Vidal, Fallot, Jacob i Dalloni. El

recorregut es féu per la carretera de Vilanova de Meyà a Hostal Roig. Es dinà al coll de les Forques. Foren recollits en el trajecte abundants fòssils.

El dia 8 fou dedicat a recórrer la conca de Tremp amb els seus



Extret de la guia itinerari publicada per la Junta del Congrés

importantíssims jaciments fòssilífers. Al matí, a cavall, s'arribaren a Eroles i al migdia, per Tarradets, a Camarassa (presa en el Noguera), on R. F. E. té construït el famós barratge, emplaçat per indicació d'un geòleg en el lloc més desavinent: es perd entre les dolomies liàsiques un volum d'aigua extraordinari, i en tal forma, que es veurà la companyia precisada a buidar la presa i impermeabilitzar el vas. En el temps potser encara veurem coses millors.

El dia 9, al matí, es visitaren les instal·lacions de Talarn que posseïx R. F. E. i a la tarda es féu una excursió fins a Isona, per formar-se idea del jaciment marí del garumnià (danià). Recorreguda en diversos indrets la conca trempina, el temps restant fou dedicat a l'estudi pireneic pròpiament dit.

El dia 10, es féu el recorregut de Tremp a Esterri d'Aneu, passant per Salàs, Pobla de Segur i Sort. Es detingueren en travessar el liàssic, silúric i triàssic, amb sal i ofites, de l'indret de Gerri de la Sal. A darreres hores de la jornada hom arribava a Esterri d'Aneu.

Virtualment, el dia 11, fou l'últim de l'expedició. Es féu el recorregut d'Esterri d'Aneu a Viella i Les, pel port de la Bonaigua. Els excursionistes es detingueren en les calices devòniques metamorfosades, en el culm i en alguns afloraments de roques antigues. A Bosost, visitaren unes importants mines de blenda. La vall d'Aran en el seu especte geològic presenta encara molts punts per estudiar, i una visita ràpida amb auto sols dóna una idea vaga dels molts fenòmens allí inclosos.

Alguns dels expedicionaris feren l'excursió complementària anunciada, de la Vall d'Aran a la Maladeta (Renclusa).

El volum-guia de l'excursió C-3 s'intitula *Cuenca potàsica y Pirineo Central*, redactat conjuntament pel Rvd. M. Faura i A. Marín, ambdós membres del CENTRE. Aquesta guia, com la C-4 i C-5, té una part general històrica sintètica de les formacions que s'han de visitar i, després, l'itinerari geològic, pròpiament dit. El que direm de la present es pot repetir de les altres: el primer capítol és dedicat a l'estudi de la conca potàssica catalana, serra del Montsec i Conca de Tremp; el segon als Pireneus; ve després l'itinerari de l'excursió, per jornades, i acaba amb un capítol de bibliografia de cada jornada. Té la guia 213 pàgines, il·lustrades amb molt bones fotografies, nombrosos talls i cartes geològiques que donen idea de l'avenç que tenen les investigacions geològiques a la nostra terra, sense cap ajut oficial, suplert per l'activitat del caràcter regional. Les tres guies de Catalunya i Balears no poden faltar en la biblioteca de cap aimant de la geologia.

C-4. - PIRENEUS ORIENTALS.—Sota la direcció, entre altres, dels membres del CENTRE, Mn. Bataller i Dr. Marçet, es verificà aquesta segona part de l'expedició a Berga i Olot, respectivament. L'objecte estava ben definit: l'estudi del secundari subpireneic i de les formacions volcàniques, portat a cap pels esmentats senyors.



LES FORMACIONS CRETÀCIQUES A L'INDRET DEL PEDRAFORCA



Obs. J. R. Bataller

ESTRATS REDREÇATS DEL CRETÀCI DE L'ALT BERGADÀ



ELS CONGRESSISTES A LES MINES DE CARBÓ DE SURROCA



PLEC EN VANO EN EL EOCÈNIC DE RIPOLL



Dis. J. H. Bataller

EL TRIÀSSIC REDREÇAT PROP DE SANT SALVADOR DE LA VEDELLA



ELS CONGRESSISTES A SANTA LLÚCIA (OLOT)



Ols. J. J. Bataller

UNA DE LES GRADERES DEL CRUSCAT (OLOT)



ESTANY DE BANYOLES



Cls. J. R. Butler

ELS CONGRESSISTES A FIGOLS - LES MINES

El diumenge, dia 6, hom sortí de Cardona al matí, per arribar a migdia a Queralt. En el trajecte es segueixen les formacions oligocèniques fins al cim de Berga; algun cotxe es detingué a Puigreig, per veure el discutit sondeig que travessà l'eocènic superior marí. A l'hora del dinar érem ja a Queralt. Es presentava un temps poc falaguer. Visitàrem el santuari, i férem un petit reconeixement de l'eocènic superior que hi ha als voltants del castell Bergadà. Un xàfec ens féu retornar ràpidament al santuari i emprendre la baixada a Berga. Allí es féu una petita festa en obsequi als visitants. Foren organitzats per l'Ajuntament alguns números de *La Patum*. Cap al tard marxàrem a Figols, terme de la jornada, sense poder fer geologia a causa del mal temps.



La senyorial casa del Comte de Figols fou posada a la disposició dels congressistes, i el mateix Comte, que vingué a trobar els

expedicionaris a Berga, féu els honors de la casa, juntament amb alguns dels seus familiars. Les atencions que tingué per a tothom, seran el millor record que de tan distingit pròcer sempre servaran els expedicionaris.



Panoràmica des dels alts de Vallcebre.

(J. Valle)

El matí del dia 7, fou dedicat a visitar les mines: Pujàrem a Sant Corneli. A la tarda, es verificà, per alguns expedicionaris, part de l'excursió que pel mal temps no s'havia fet el dia abans; i com que l'atmosfera era neta, es pogué observar perfectament la revolta tectònica d'aquesta estribació pirenenca, i explorar algun migrat jaciment fossilífer. A cap dels expedicionaris interessava la paleontologia, amb tot i estar allí el director de paleontologia de Catalunya. El senyor Comte de Fígols féu aplegar una gran quantitat de fòssils perquè poguessin escollir.



Panoràmica des del Collèl a l'E.

(J. Valle)

El dia 8, es féu el recorregut de Fígols a Ripoll. Es dinà a l'Hotel Pireneus de Ribes. Paràrem breus moments en el collet d'Eyna per explorar les capes del maestrichtià superior, i algunes del luteicià de Guardiola. Tots els expedicionaris, excepció feta d'un dels directors de l'excursió, baixàren a l'Arija, a l'indret de Montbardó, per recollir *in situ* exemplars de l'ofita que trobà fa temps Mossèn Bataller i es la única erupció en aquesta part del Pireneu. En la zona de Ribes es discutí d'una manera molt anormal l'edat de les capes revoltes pròximes al paleozoic. A Ripoll, es féu la visita al Monestir i a una forja de coure, en la qual es treballa encara del mateix modo que en el segle XIII. Degut a una mala organització

no es pogué veure l'eocènic del Sud de Ripoll, molt curiós en els seus rebrecs i bastant fossilífer.

El dia 9, es visitaren les històriques mines de carbó de pedra de Surroca. El senyor Velasco es posà a disposició dels visitants, i ens acompanyà durant la nostra permanència a les mines. Prèviament recollí, per fer un present als excursionistes, nombrosos i escollits exemplars de les falgueres fòssils que es troben per aquesta contrada, en la qual acabava la segona part de l'excursió. A la tarda, després d'un breu descans, es visità el Santíssim Misteri. L'Ajuntament de Sant Joan de les Abadesses obsequià a tots els expedicionaris amb un refresc. Eren les 6, quan s'emprengué l'anada a Olot, sota la direcció del catedràtic de geologia de la Universitat de Barcelona, Dr. M. San Miguel de la Cámara, i del membre del CENTRE, Dr. Marcet.

Entre Sant Joan i Olot, es feren les primeres indicacions sobre el terciari, volcanisme i llurs relacions, pels professors indicats. Un bon aplec d'amics ens esperava a l'entrada de la ciutat d'en Bolós, nom íntimament lligat a l'objecte que ens portava a Olot.

Al matí del dia 10, es visità el volcà de Sant Francesc i el pla baix d'Olot, pel Noc d'en Cols, la Canya, les Mulleres, amb l'abandonada factoria de piscicultura, fins a Castellfollit, amb les seves superbes columnates de prismes basàltics. El retorn s'efectuà per Begudà, amb detenció, un ratet, en l'abundosa font de Les Tries. Després de dinar, pel camí de Rabaixim, anàrem al pla de la Pinya, on recollirem nombrosos fòssils en les immediacions de can Vigata, entre ells els *Nummulites aturicus*, *N. Rouaulti*, *N. uroniensis*, *Alveolina subpyrenaica*, etc.

En el poc temps lliure que quedà després de les excursions, es visità l'exposició que de material volcànic i dels treballs del doctor Marcet es féu a la Biblioteca de la Ciutat (Hospici).

El dia 11, al matí, ens dirigirem a Santa Pau i Mières. A Banyoles es féu l'ascensió al volcà de Santa Margarida, i prop de Mières s'acomiadaren els amics d'Olot que ens acompanyaren durant la nostra estada. El Dr. Eugeni Aulet ens acompanyà fins a Girona.

Als voltants de l'ermita de Santa Llúcia es féu una bona recollida de *Nummulites ataticus*, *N. aturicus* i *N. granifer*. Als volts de migdia s'arribava a l'estany de Banyoles. La claredat del cel donava a les aigües de l'estany una coloració verd-poma que mai havíem pogut contemplar. Resultava una visió insuperablement bella.

A Banyoles, sota un sol aplomat, es visitaren les Estunes, la font Pudosa, tot seguint algun trajecte de la carretera de Banyoles

a Olot per Besalú, fins al vessant del Fluvià. El fill d'en Pere Alsius ens mostrà els objectes prehistòrics aplegats pel seu pare, així com la famosa mandíbula.

L'Ajuntament de Banyoles, com també alguns delegats arribats de Girona, ens obsequiaren amb un dinar, i aquí quedà closa virtualment l'excursió.

A les 4, deixàrem Banyoles per anar a Girona, on la Diputació i l'Ajuntament obsequiaren els que quedàvem; i, aprofitant un curt temps lliure, anàrem a visitar les emanacions carbòniques de la vall de Sant Daniel i cercàrem amb Mr. Lazlo, del Servei geològic d'Hongria, *Bulimus gerundensis*, en el jaciment clàssic.

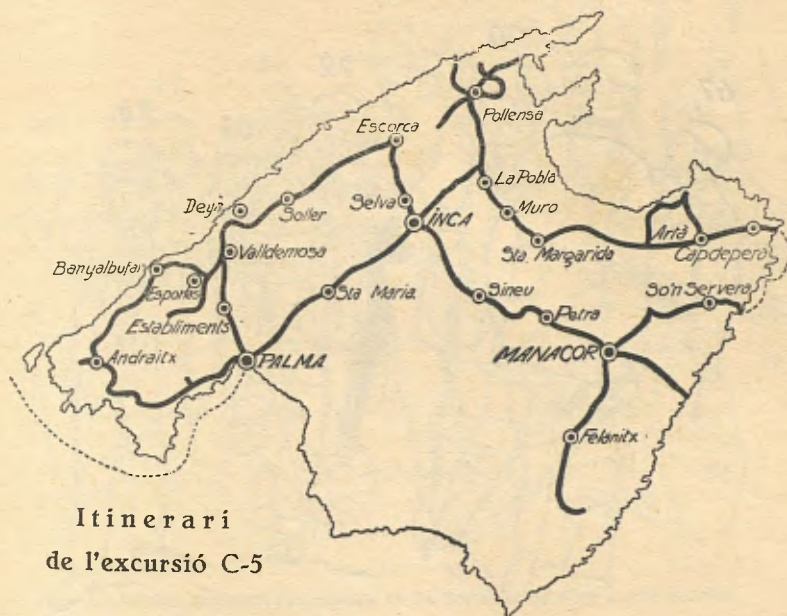
La guia de l'excursió C-4, intitulada *Cataluña. Cuenca potásica-Cretácico de Berga-Región volcánica de Olot*, ha estat redactada pels membres del CENTRE, senyor A. Marín, quant a les s als potàsiques; Mn. Bataller quant al primari, secundari i terciari pireneic, i el Dr. Marcet en ço referent a la zona volcànica olotina, sota la direcció del Dr. San Miguel. El volum-guia té 218 pàgines, amb profusa il·lustració de vistes, talls geològics, cartes, etc., molts d'originals, i altres de transcrits dels millors treballs d'aquestes comarques. En Marcet, en la regió d'Olot, ha verificat un treball molt acurat, que fóra d'una valor imponderable si fos més geològic que geogràfic. El nostre ha estat més reduït, puix en ell havem intentat simplificar les nombroses i contradictòries opinions fins a la data emeses, especialment per en Vidal. D'aquesta guia s'ha fet una edició francesa.

C-5.—ILLA DE MALLORCA.—Començà el 1 de juny a Madrid i acabà el 13, al matí, a Barcelona. Fou dirigida pels senyors M. de Cincunegui, B. Darder i P. Fallot de la Universitat de Nancy. El nombre d'inscrits arribà a 37.

La illa de Mallorca (1) presenta, junt a una incomparable bellesa de panorames, una estructura geològica d'una complicació verament extraordinària; els problemes geològics són molt complexos, i donen un motiu més d'atracció al geòleg que, animat d'un bon interès científic, cerca de reconstruir mentalment el grandios passat de les nostres terres, amb els titànics esforços de l'escorsa, en agombolar els més variats terrenys que donen la tònica única en el món a aquesta daurada illa.

(1). Les presents notes són extractades d'una comunicació que ens trameté en B. Darder.

Una estructura tan complexa, en una illa disposada al centre de la Mediterrània occidental, havia de cridar fortament l'atenció dels geòlegs, i bona prova en són els nombrosos treballs que d'ella s'ocupen, els quals passen en molt d'un centenar, amb tot i que resta molt a fer. Dos noms suraràn del conjunt d'investigadors d'aquestes terres: en Fallot, de Nancy, i en Darder, de Mallorca.



Itinerari
de l'excursió C-5

L'interès de la geologia de Mallorca no és solament el local, sinó que n'ofereix un altra de mundial, especialment en ço que es refereix a la data dels corriments, cosa difícilíssima de fixar en moltes serralades alpines, com les bètiques, amb llurs estribacions alicantines. Darder ha pogut determinar llur edat en dues fases, una de *pirenenca*, als començos de l'oligocènic, i una altra de postburdigaliana i antehelveciana, és a dir, *alpina*. Un altra punt importantíssim constitueix la direcció dels esforços, que Darder defensa ésser els oligocènics possiblement procedents del SO. Planteja aquesta hipòtesi, un problema que afecta a la tectònica mundial, puix és regla general que les diverses fases d'un plegament siguin sempre en la mateixa direcció, i els plegaments alpins són indubtablement procedents del SE. com demostrà en Fallot.

Exposat el problema en aquesta forma, es veu l'interès que oferia als tectònics mundials l'excursió a Mallorca, i no mancà a ella el simpàtic Emili Argand, el gran tectònic suís, autor de la síntesi tectònica de les muntanyes d'Europa i Àsia, que obre amb ella un nou horitzó d'idees genials i atrevides; no pot tampoc ésser omès el nom d'en Fourmarier, el qual amb gran simplicitat aclarí la tectònica de les conques carboníferes belgues.



En Fallof explicant a Pollensa

(De una fotografia de G. Bellido)

Els excursionistes restaren nou dies a Mallorca, recorrent tota l'illa, començant per la regió central i seguint per la zona de Llevant, camp d'investigació d'en Darder, i passant després a la serra principal, recorreguda en tota la seva extensió, tot seguint els treballs d'en Fallof. Les autoritats atengueren i obsequiaren com és degut els excursionistes que durant breus dies tingueren per hostes.

Per tal de facilitar l'aprofitament científic dels expedicionaris, es publicà una guia geològica, la C-5, redactada pels senyors Darder i Fallof, de 125 pàgines, acompanyada de bona illustració i alguns quadros de sincronisme de terrenys.

Anexa a l'anterior guia geològica en va una de les coves de Ma-



En Darder explicant l'estructura de Sa Serra de Sa Font a Son Servera

(De una fotografia de G. Bellido)

llorca, C-6, feta per Mossèn Faura, la part explicativa, i pel senyor Rodrigo Vaso, la part gràfica. El text té unes 80 pàgines. Els plànols són: el de les coves d'Artà, dels Hams i del Drac, plànol i perfils de la cova del Drac; plànol i perfil de la cova dels Hams.

És d'esperar que el foc sagrat de les ciències geològiques, encès pels mestres Almera, Vidal i Font, esmortuït amb el temps i avivat per la grandiosa manifestació científica tinguda a Espanya, s'afamarà i prendrà en nous cors que el mantindran perenne per a les noves generacions.

MN. J. R. BATALLER

Agost del 1926

Festa de la Translació
de Sant Sever, Bisbe de Barcelona

La Capella i Observatori del Xalet de La Molina

EL dia 6 d'agost va ésser posada la primera pedra de la capella que, amb especials donatius dels cooperadors del xalet i de socis del CENTRE EXCURSIONISTA DE CATALUNYA, es construirà a La Molina, per tal que els que hi sojornin puguin complir, sense incomoditat, els seus deures religiosos.

El projecte de l'edifici és de l'arquitecte i consoci senyor Josep Danés, que ha dirigit també les obres del xalet, i és d'estil romànic, com es pot veure en la reproducció dels plànols. S'hi enquireixen 60 seients i té capacitat per a un centenar de persones.

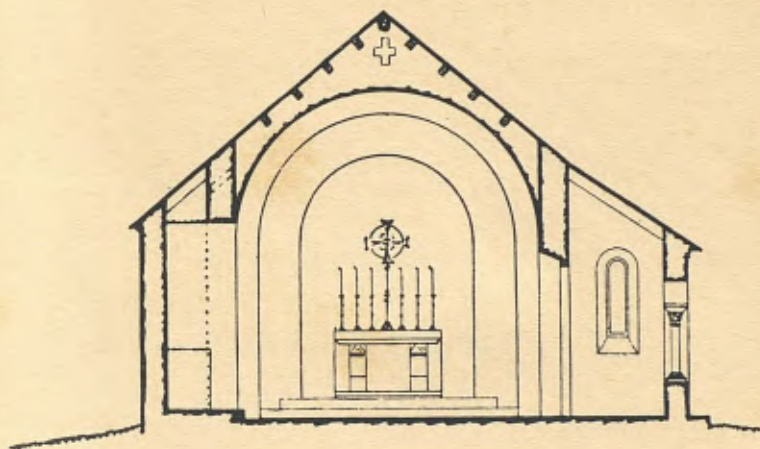
Amb motiu de la festa, va reunir-se al xalet gran nombre de socis i cooperadors, aplegant-se als que hi sojornaven, els arribats de Puigcerdà, Alp, Das, Ribes i fins de Camprodon, així com gent del país que hi acudiren endiumenjats.

A les 8 del matí arribà l'Ihm. Sr. Bisbe d'Urgell, Dr. Justí Guixart, acompanyat del seu secretari, Mossèn Piqué, i del seu familiar Dr. Lluís Homs; foren rebuts pel senyor Francesc Maspons i Anglasell, president del CENTRE i de la comissió constructora del xalet; pel senyor Francesc de P. Blasi i Vallespinosa, de la Junta Directiva; pel senyor Rector d'Alp, per bastir-se la capella dins el terme d'aquesta parròquia; per un representant de l'autoritat civil del poble i els eventualment reunits; hi acudiren també, el senyor oficial cap dels carrabiners de la zona i el de la força de la Guàrdia Civil, encara que no com a acte de servei per considerar-ho innecessari.

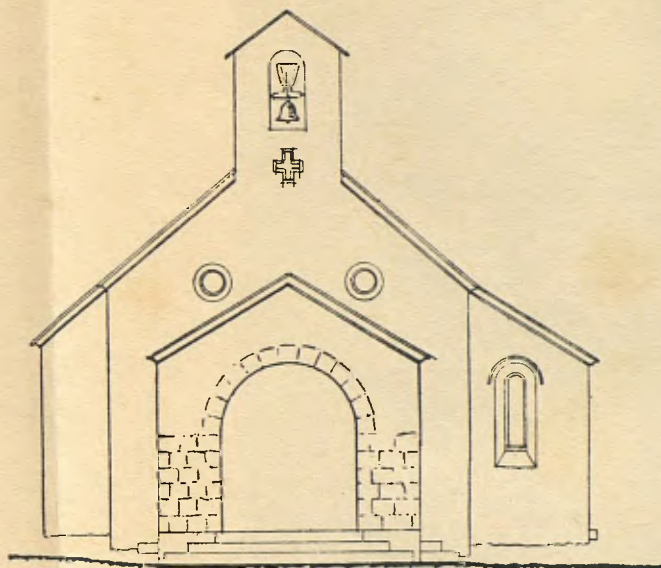
A les onze va celebrar-se la cerimònia de la col·locació de la primera pedra, que va ésser un bloc de granet dintre del qual foren col·locats, en un tub de vidre lacrat, una insígnia del CENTRE i un pergami amb la següent inscripció:

XALET DE LA MOLINA.

CAPELLA

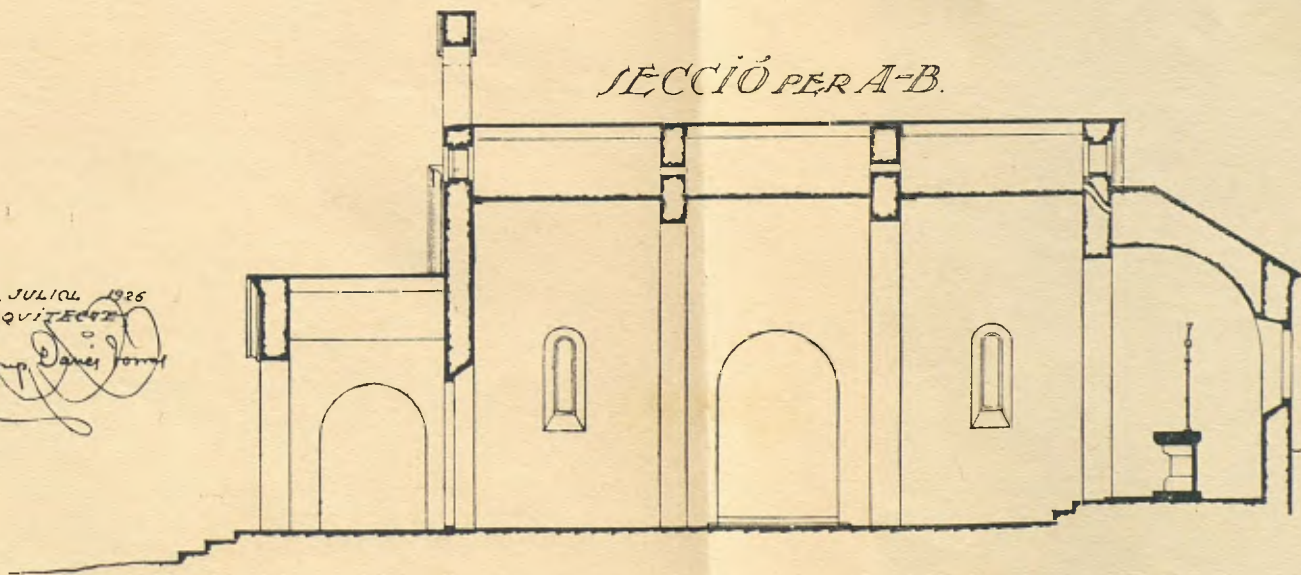


SECCIÓ



FAÇANA

SECCIÓ PER A-B.



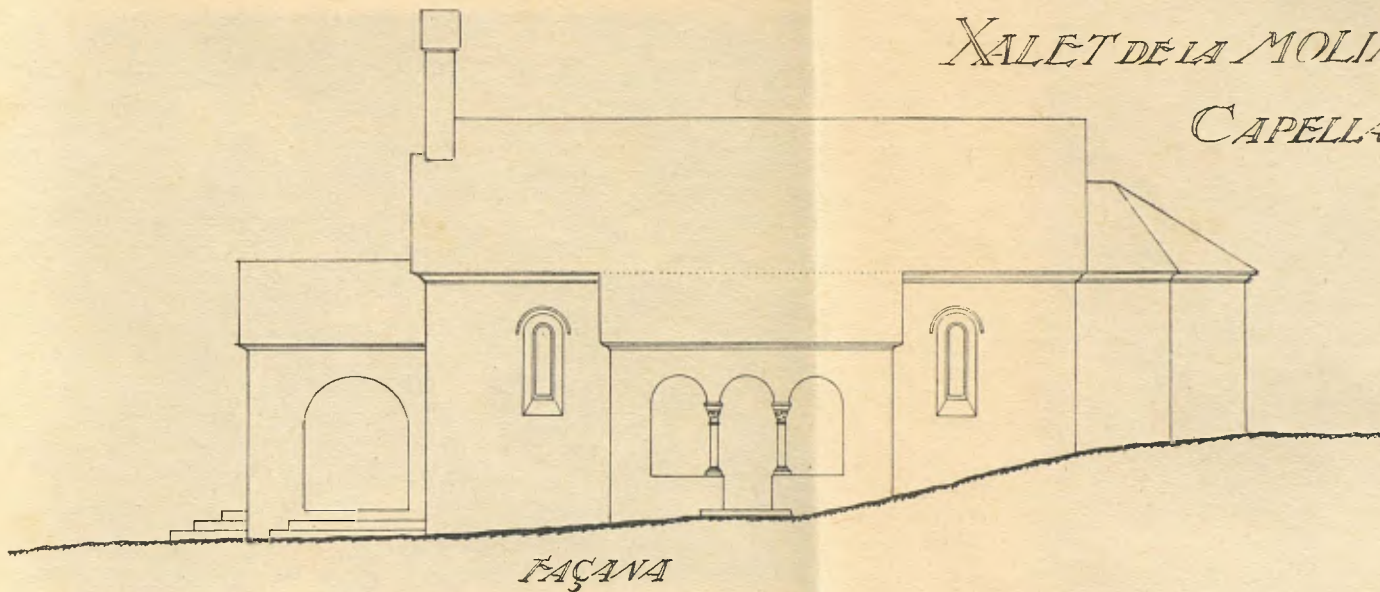
BARCELONA, JULIOL 1926

L'ARQUITECTE

Josep Danies i Font

XALET DE LA MOLINA

CAPELLA

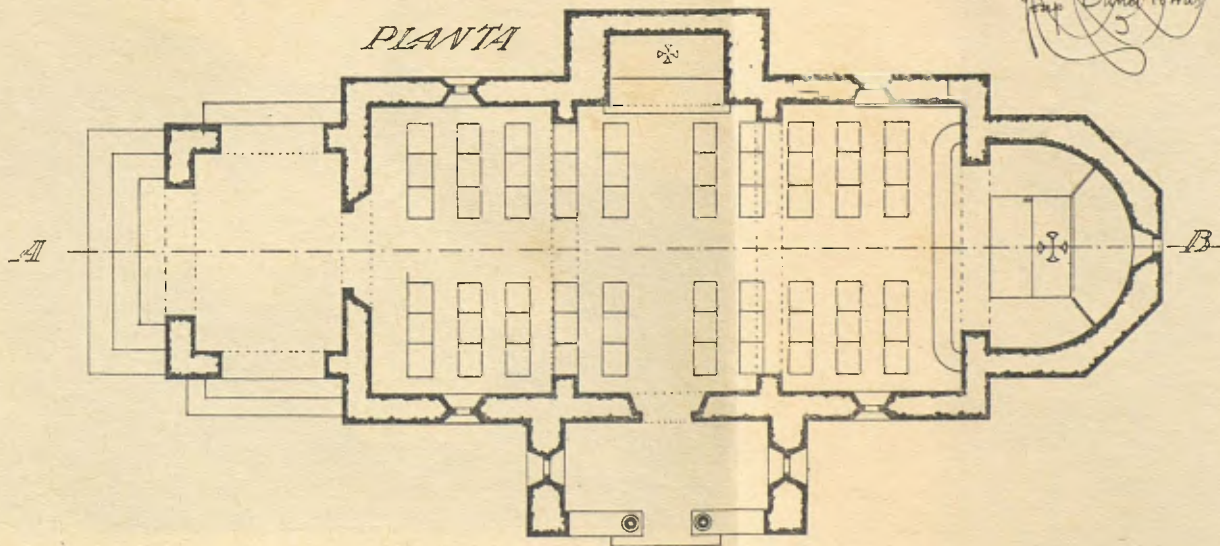


FAÇANA

BARCELONA, JULIOL 1926
L'ARQUITECTE

Daniel Ferras
5

PLANTA





LA MOLINA : ALGUNS CONCURRENTS A LA FESTA DE COL·LOCACIÓ DE LA PRIMERA PEDRA DE LA CAPELLA



Ols. Srta. Arrau

ACTE DE LA BENEDICCIÓ



Cl. Srtia. Arrau



Cl. F. Bial

LA MOLINA : ACTE DE LA BENEDICCIÓ I COL·LOCACIÓ DE LA PRIMERA PEDRA DE LA CAPELLA, PEL SENYOR BISBE D'URGELL.



EN NOM DE DÉU I DE LA VERGE MARIA.
ALS NOU D'AGOST DEL 1926, VA ÉSSER POSADA LA PRIMERA PEDRA D'AQUESTA CAPELLA DEDICADA A LA MARE DE DÉU DE MONTSERRAT, PATRONA DE CATALUNYA, I A HONOR TAMBÈ DE SANT BERNAT DE MENTHON, PATRÓ DELS EXCURSIONISTES.

ÉS BASTIDA A INICIATIVA DEL CENTRE EXCURSIONISTA DE CATALUNYA, A ESPIRITUAL UTILITAT DELS QUE VINGUIN A EIXES MUNTANYES, I ESPECIALMENT DELS QUE SOJORNIN AL XALET, I DELS QUE EN TEMPS D'HIVERN HI PUGIN A EXERCITAR-SE EN ELS ESPORTS DE NEU; ÉSSENT BISBE D'URGELL L'ILM. SR. JUSTÍ GUITART; PRESIDENT DEL CENTRE EXCURSIONISTA DE CATALUNYA, EL SR. FRANCESC MASPONS I ANGLASELL; DIRECTOR DE LA FUNDACIÓ DEL XALET, EL SR. IGNASI FOLCH I GIRONA I SECRETARI EL SR. JOSEP M.^A GUILERA I ALBINYANA; ARQUITECTE DE LA CAPELLA EL SENYOR JOSEP DANÈS, I MESTRE DE CASES CONSTRUCTOR EL SENYOR PERE GUILLAMET, DE RIBES.

Les barres que sostenien la pedra foren vestides de boix i flors de muntanya i igualment les que feien un porxo de branques de pi, aixecat prop del lloc on era obert el fonament. La planta de la capella, amb el seu absis i els seus dos pòrtics, fou dibuixada a terra amb estaques i tuberies, col·locades la vigília, sota la direcció del senyor Danés, cooperant-hi el mestre de cases senyor Guillamet, de Ribes. Seguint les prescripcions litúrgiques, va plantar-se, també la vigília, una creu de fusta, amb un ram rustec al mig, en el punt que correspondrà a l'altar major.

A mig dia, la Junta del xalet oferí un dinar al senyor Bisbe, que sortí a les quatre de la tarda en direcció a Núria; convidà al president senyor Maspons a visitar-lo en aquell Santuari, especialment per tal de coordinar l'assenyalament del camí de muntanya que

uneix els dos llocs, i una mútua correspondència entre ells, que ha de resultar en major comoditat dels excursionistes.

L'endemà, el senyor Ignasi Folch, que ben a desgrat seu no pogué ésser-hi aquest dia, va arribar al xalet, així com el Sr. Eduard Fontserè, director del servei meteorològic de Catalunya, acompanyat de la seva distingida filla.

Va ésser estudiat curiosament l'indret on amb major garantia d'èxit es podia instal·lar l'observatori, i amb els aparells a la vista, que anticipadament hi havien estat portats, fou escollida una petita eminència que domina l'edifici del xalet per la part Nord; quedà decidida la instal·lació i els preludis de l'organització del servei, el qual començarà a funcionar promptament.

El senyor Maspons va trametre al Dr. Fontserè els vius desitjos del senyor Bisbe d'Urgell de muntar a Núria un altre observatori semblant, que ajudi a establir el règim meteorològic del nostre Pirineu, i dintre de poc serà també un fet la seva organització.

Itineraris d'algunes excursions fetes per socis del CENTRE (1)

EXCURSIÓ A SERRA NEVADA, EFECTUADA PEL SENYOR GAL BULLÓN

16 a 22 juny. — Ascensió al Veleta (3.428 m.), Mulhacen (3.482 m.), i seguint la cresta Nord, a Alcazaba (3.410 m.).

EXCURSIÓ A SERRA NEVADA, EFECTUADA PEL SENYOR LLUÍS CREUS

17 juny. — De Granada a Sierra, en tramvia. De Sierra als Albergues (2.250 m.) (3 h.).

18 juny. — Dels Albergues al Veleta (3.428 m.) (5 h.) i baixada pel mateix camí (5'30 h.).

(1) En aquesta secció sols esmentem els itineraris que tenen marcat interès per tractar-se de regions poc visitades pels nostres consocis i que han estat recorregudes durant l'estiu del corrent any 1926.

EXCURSIÓ AL PALLARS, EFECTUADA PELS SENYORS IGNASI CANALS, JOSEP
I JOAN BOTEY, PAU SAGNIER, PERE GALLAR I ARÍSTIDES VALLÉS

22 a 29 juny.—Campament a l'estany Gerbé (2.280). Ascensions al pic de la Bonaigua (2.761), al pic de Coma de Mitjes i al Basiero (2.902 m.) seguint la cresta fins un pic al N. del Basiero, cota 2.828 metres del mapa de Schrader.

EXCURSIÓ ALS PIRENEUS CENTRALS, EFECTUADA PEL SENYOR
JOAN SALVANS

1 a 4 juliol.—Pallas (2.976 m.) i Balaitous (3.146 m.) des d'Arremoult i baixada per les Neous i Arrens.

EXCURSIÓ AL PALLARS I VALL D'ARÀN, REALITZADA PELS SOCIS SENYORS IG-
NASI FOLCH I GIRONA, ALBERT OLIVERAS FOLCH I ISIDRE BULTÓ I BLAJOT

3 juliol.—Barcelona a Tàrrega-Capdella i Estangento.

4 juliol.—Estangento, coll O. de Peguera, pic de Peguera, cresta, coll O., estanys Negre, Tort i Trullo i poble d'Espot.

5 juliol.—Espot, estany de Sant Maurici, Portarró d'Espot, ribera de Sant Nicolau i Caldes de Bohí.

6 juliol.—Pluja, descans.

7 juliol.—Caldes de Bohí, port de Caldes o Ribereta, banys de Tredós i Salardú.

8 juliol.—Salardú, estany de la Restanca, port de Güellicrestada, cim del Montarto d'Aràn i Caldes de Bohí.

9 juliol.—Caldes de Bohí, Tahull, Bohí, Durro, Barruera, Caldes de Bohí.

10 juliol.—Caldes de Bohí, descans.

11 juliol.—Caldes de Bohí, estany Travesany, agulles de Travesany, Caldes de Bohí.

12 juliol.—Caldes de Bohí, estanys Gèmena, cim del Comoloforno, riu Malo, estany de Caballers, Caldes de Bohí.

13 juliol.—Caldes de Bohí, Bohí, Durro, Barruera, Cardet, Barruera, Erill, Caldes de Bohí.

14 juliol.—Caldes de Bohí, muntanya de Ferro, Hospital de Viella.

15 juliol.—Hospital de Viella, port de Viella, Viella, Fós, Margnac, Bagnères de Luchon.

16 juliol.—Luchon, Superbagnères, vall del Lys i tornada a Barcelona.

EXCURSIÓ PELS ALPS FRANCESOS, EFECTUADA PELS SENYORS MANUEL SAMITIER, JOAN QUEBRALT I JOSEP PONS

10 i 11 juliol.—Barcelona, Valence, Grenoble.

12 juliol.—De Grenoble, en autocar, a la Bérarde (17 h.); a peu, al refugi Carrelet (2.070 m.) (18,30 h.).

13 juliol.—Del refugi Carrelet (3,20 h.) pel coll de la Temple (3.283 m.) (7,30 h.) i per l'aresta Sud, al pic Coolidge (3.756 m.) (10,30 h.); descens pel mateix camí al refugi Carrelet i a la Bérarde.

14 juliol.—Excursió pels voltants de la Bérarde.

15 juliol.—De la Bérarde (2,30 h.), per la vall dels Etançons, al refugi Châtelleret (4,30 h.) i per la gelera dels Etançons i refugi del Promontoire (3.093 m.) (7,30 h.), a la bretxa de la Meije (3.358 m.) (8,40 h.); descens (10 h.), per la gelera de la Meije i cresta i roques d'Enfethores, a la Grave (1.526 m.) (18,30 h.).

16 juliol.—De la Grave, en autocar, al coll de Lautaret.

17 juliol.—Excursió pels voltants del coll de Lautaret.

18 juliol.—Del Lautaret, en autocar i a peu, al coll del Galibier (2.660 m.) i, en autocar, a Saint Jean-de-Maurienne.

19 juliol.—De Saint Jean-de-Maurienne, en autocar, per les gorges de l'Arly a Flumet, Mégève, Combloux i Chamonix.

20 juliol.—De Chamonix, pel xalet de la Praz, a la Flégère (1.877 m.) i pels xalets de Charlanoz a Planpraz (2.065 m.) i Chamonix.

21 i 22 juliol.—Chamonix, Aix-les-Bains, Lió, Barcelona.

EXCURSIÓ AL PALLARS EFECTUADA PEL SENYOR BENET OLIVER

14 juliol.—Barcelona, Espot.

15 juliol.—Espot, campament a l'estany de Sant Maurici.

16 juliol.—Pic de Subenulls (2.952 m.).

17 juliol.—Pic de Basiero (2.902 m.) pel port de Sant Maurici.

18 juliol.—Descans, (pluja).

19 juliol.—Agulles de Saburedo (2.764 m.) pel port de Ratera.

20 juliol.—Ascensió al Puy de Linya (2.869 m.).

21 juliol.—Sant Maurici, Salardú pel port de la Bonaigua.

EXCURSIÓ ALS PIRENEUS CENTRALS, REALITZADA PELS SOCIS SENYORS
XAVIER VILARÓ, JOSEP ROVIRA I JOAN GARCIA

18 juliol.—Barcelona, Graus.

19 juliol.—Graus, Benasc, Cabana del Pino.

20 juliol.—Ascensió al Posets (3.367 m.) i retorn al Pino.

21 juliol.—Ascensió al Perdiguero (3.220 m.), refugi d'Espingo.

22 juliol.—Espingo, llac d'Oo, Luchon.

23 juliol.—Luchon, Lourdes.

24 juliol.—Lourdes, Gavarnie, refugi Touquerouye.

25 juliol.—Ascensió de Gran Astazou (3.083 m.), Petit Astazou (3.016 m.), Marboré (3.253 m.), i Cilindre (3.327 m.), retorn a Touquerouye.

26 juliol.—Ascensió al Mont Perdut (3.353 m.), cases d'Ordesa.

27 juliol.—Ordesa, Clavijas de Cotatuero, bretxa de Roland (2.801 m.), Gavarnie; retorn per Lourdes, Bayone, Biarritz, San Juan de Luz i San Sebastián.

EXCURSIÓ A LA MADALETA, EFECTUADA PELS SENYORS LLUÍS RIBÓ, XA-
VIER RIBÓ I AGAPET VALLMITJANA

22 i 23 juliol.—Barcelona-Benasc i pernoctar a la cabana de Llosàs.

24 juliol.—Pic de les Tempestats, cresta i pic Margalida, baixada a la bretxa Russell, pic Russell i retorn a la cabana.

25 juliol.—Descans.

26 juliol.—Intent d'ascensió al pic d'Aneto per la bretxa de les Tempestats, havent de desistir pel mal temps. Travessant una bretxa, descens a l'estany de Coronas, on es fa nit al ras.

27 juliol.—Ascensió al pic d'Aneto per la gelera i coll de Coronas, baixant a la Renclusa.

28 juliol.—Renclusa, Benasc.

EXCURSIÓ PELS ALPS FRANCESOS, EFECTUADA PELS SENYORS LLUÍS
ESTASEN, JOSEP PUNTAS, JOFRE VILA I JOSEP M.^A GUILERA

31 juliol i 1 d'agost.—Barcelona, Cerbère, Grenoble.

2 agost.—Grenoble, La Bérarde (autocar), refugi de Gioberney (2.400 m.).

3 agost.—Ascensió al pic S. dels Bans (3.668 m.), per la gelera i coll de la Pilatte. Retorn per la mateixa via. Nit a la Bérarde.

4 agost.—La Bérarde (pluja).

5 agost.—(Tarda). La Bérarde, refugi del Châtelleret (2.226 m.).

6 agost.—Ascensió al pic del Rateau (3.754 m.) i retorn al refugi.

7 agost.—Refugi del Châtelleret, coll de Clot des Cavales (3.128 m.); ascensió al pic N. de Cavales (3.309 m.); refugi de l'Alpe (2.118 m.), (sense guies).

8 agost.—Ascensió al pic de Neige-Cordier (3.615 m.) i retorn al refugi (sense guies). Nit al coll de Lautaret.

9 agost.—Colls de Lautaret i Galibier, Saint Jean de Maurienne Chamonix (autocar).

10 agost.—Chamonix, Montanvers.

11 agost.—Montanvers, refugi del Requin. En Guilera torna cap a Barcelona.

12 agost.—Refugi del Requin, coll del Gegant, refugi Torino.

13 agost.—Ascensió, sense guies, fins 30 metres dessota el cim de l'agulla del Gegant (4.013 m.). Retorn a Chamonix per la Mer de Glace.

EXCURSIÓ AL MONT-BLANC, EFECTUADA PEL SENYOR LLUÍS CREUS

3 agost.—De Chamonix a Bossons estació. Els Bossons; sortida a 6,45, arribada al refugi dels Grands Mulets (3150 m.) a les 12,30, per la Côte i la Jonction.

4 agost.—Sortida dels Grands Mulets a les 4. Arribada al refugi Vallot (4.300 m.) a las 7,45, pel Grand Plateau. Sortida a les 8. Arribada al cim del Mont-Blanc (4.807 m.) per les Bosses (4.523 m.) a les 9,30 h.

Retorn als Grands Mulets a les 1 h. 45 (tarde). A Chamonix a les 6 h. 30.

EXCURSIÓ ALS PICOS DE EUROPA, EFECTUADA PEL SENYOR GAL BULLON

15 al 21 agost.—Ascensió a Peña Remoña (2.230 m.), Peña Vieja (2.360 m.), Tabla de Lechugales (2.445 m.) i Sierra de las Moñas (2.060 m.).

EXCURSIÓ AL PIRENEU CENTRAL, PEL SENYOR E. RIBERA I LLORENS

17 al 19 agost.—Gavarnie, Touquerouye, Mont Perdut (3.352 m.), vall d'Ordesa, Clavijas de Cotatuero, bretxa de Roland, coll del Taillon i Gavarnie.

Crònica

CENTRE EXCURSIONISTA DE CATALUNYA

SETEMBRE DE 1926

SOCIS INGRESSATS DURANT EL TERCER TRIMESTRE DE 1926.—Josep Carreras i Coronas, Joan Mas i Guàrdia, Ernest Colomé i Pera i Miquel Albareda i Campmany.

Noves

XALET D'ULL DE TER.—El dia 15 de setembre, fou tancat el xalet d'Ull de Ter. Resta obert el refugi lliure, en el qual s'ha deixat palla i llenya en quantitat suficient per a tot l'hivern. Esperem i preguem novament als excursionistes que procurin estalviar dits elements tot el possible ja que el consum innecessari pot fer falta a altres companys que tinguin d'ells una veritable necessitat.

El nombre d'excursionistes que han passat pel xalet durant la finida temporada, és el següent: socis, 40; no socis, 171; transeunts, 87; o sigui, en conjunt, 298 persones, de les quals hi pernoctaren 211.

XALET DE LA RENCLUSA.—El dia 30 de setembre, també acabada la temporada estiuenca, fou tancat el xalet de La Renclusa. Com de costum resta obert el refugi lliure degudament proveït de palla i llenya per a la temporada hivernenca.

EL CENTRE A L'ESTRANGER.—EL CENTRE EXCURSIONISTA DE CATALUNYA fou convidat a la inauguració del refugi d'En Beys del terme

d'Ax-les-Thermes i a la clausura del Congrés del Club Alpí Francès als Pireneus de l'Ariege i a Andorra, que tingueren lloc els dies 31 d'agost i 1 de setembre. En representació del CENTRE hi assistí el senyó Miquel Gonzalez i Llubera el qual fou objecte de tota mena d'atencions especialment per part dels senyors comissaris de caravanes i organitzadors del Congrés.

OBITUARI.—El dia 9 de setembre morí el nostre company d'excursionisme en Timoteu Colominas i Co'l.

EL CENTRE EXCURSIONISTA DE CATALUNYA ha sofert una gran pèrdua en desaparèixer, per a sempre, un dels socis que, incansablement, amb mai decaigut entusiasme, havia posat tot el seu talent i la major de les seves activitats al servei de l'entitat.

En Colominas estimava el CENTRE amb tota la vigoria del seu cor generós. Sempre amatent, sempre disposat, mai flaquejà, mai desdí, quan se li demanà la seva cooperació i els llums del seu clar seny, per orientar la nostra vida corporativa. La seva actuació valuosa fou contínua des de que ingresà al CENTRE el dia 8 d'octubre de 1908, fins els dies abans que l'obligà crudel malaltia, a deixar el que sempre havia considerat com la seva segona família, com una extensió de la llar natural.

D'on prové que l'activitat d'en Colominas, en el CENTRE, tingués aplicació en les diverses seccions d'Arqueologia, Esports, Fotografia, Geologia, de la nostra corporació. Es per això que se'l considerava imprescindible en la direcció de la vida pleníssima de la mateixa; i el seu Secretariat de la Directiva, des del 30 de juny de 1914 al 20 del propi mes del 1922, no s'oblidarà mai; i quan deixà aquests càrrecs, a desgrat de tothom, fou elegit vocal, des de la darrera data fins al 27 de juny de 1924. La Junta General cridà en Colominas per a que novament es reintegrés a la Directiva del CENTRE, i fou elegit Vice-president (1 de juliol d'aquest any).

La mort ha vingut a donar sobtada fi a la cooperació en les nostres tasques de tant valuós company, no permetent-li veure realitzades les iniciatives i projectes per al pròxim Cinquantenari de l'Excursionisme Català, la celebració del qual era una de les més falagueres il·lusions del perdut amic.

HOMENATGE A IGNASI MELÉ.—El diumenge, dia 3, tingué lloc en la riallera vila de Tossa, el popular homenatge, que les entitats excursionistes i altres elements culturals de Catalunya, tributaren a l'insigne metge n'Ignasi Melé i Ferré, en reconeixement de la seva

tasca en pro de la cultura pàtria i per les seves investigacions arqueològiques.

Per la inseguretat del temps, l'homenatge no pogué celebrar-se en lloc públic, a l'aire lliure, com estava anunciat.

A les 11, es reuniren a la plaça de la vila, els excursionistes, i acompanyats de bona part del poble, es dirigiren al domicili del senyor Melé, el qual, veritablement emocionat, els donà la benvinguda molt afectuosament.

Per una delicadesa que és molt d'agrair, les entitats adherides a l'homenatge havien reservat per a la nostra, la presidència de la Comissió organitzadora. El senyor Manuel Comella, en representació del CENTRE i com a president de dita Comissió, amb breus paraules de salutació, féu entrega al senyor Melé d'un artístic pergamí commemoratiu de l'acte, el qual està redactat en els següents termes:

«Els excursionistes i elements culturals de Catalunya a n'Ignasi Melé i Ferré, com una penyora d'admiració per l'amor demostrat a les coses nostres i en particular pel seu esforç altruista en les recerques històriques i arqueològiques de la vila de Tossa».

Seguidament, acompanyats del senyor Melé, els excursionistes es dirigiren a visitar les excavacions fetes en un lloc on segurament estigué edificada una important masia, on s'han descobert dos magnífics mosaics romans i restes d'un altra mural, que tal volta formava part d'una estança destinada a bany.

Els terrenys on estan situats els descobriments són avui propietat de l'illustre ardiaca d'aquesta Catedral Basílica, Doctor Jaume Brugueras, el qual, en un acte d'admirable altruisme els adquirí per tal de poder conservar degudament les esmentades troballes.

A dos quarts de dues s'assegueren al voltant de dues taules, arreglades en el pati de la fonda Rovira, uns 50 comensals al dinar ofrenat a l'homenatge.

Després, des de primeres hores de la tarda, una cobla vinguda de Girona, donava a la plaça, un enfilall de sardanes.

Bibliografia

VALERI SERRA I BOLDÚ.—*Llibre d'Or del Rosari a Catalunya.*—

Obra escrita en col·laboració amb en Víctor Oliva.—Un vol. en fol., XIII + 367 pp., ricament il·lustrat.—Barcelona, Oliva de Vilanova, 1925.

Malgrat de mancar encara alguns mesos per acabar l'any, podem assegurar sense gaire por d'equivocar-nos, que aquest llibre ha d'ésser el més gran aconeixement de llibreria de l'any 1926. El llibre de tant de temps esperat, ja ha sortit a la llum i amb veritable amor ha estat acollit per tots aquells que sospiraven per la seva sortida.

No es tracta d'un llibre històric, ni d'un catàleg que senti a cosa morta; ben al contrari, el llibre és tan viu i les seves pàgines ens porten un alè de cosa tan vivent a través del temps, que hom no pot menys de sentir-se atret i fins embolcallat dins l'ànima de la terra, en una de les seves manifestacions més racionals i aferrades com és la devoció rosariana. I aquest ambient de vida, es deu al caràcter principalment folk-lòric del llibre, que és tota l'ànima i que es manifesta contínuament, fins en els capítols de més caràcter històric. La feina ha estat de molts anys i a l'aplec hi ha contribuït tothom. Si l'esperit de col·laboració hagués estat més intens, en comptes d'un volum haurien pogut sortir-ne deu. El llibre és gran pel que conté, però més encara, pel que hi manca. Si s'haguessin hagut de reproduir tots els altars i imatges del Roser que haguesin valgut la pena, la col·lecció hauria passat de les dues mil làmines. Butlles, documents, llibres de confraries, processons, i festes de poble, himnari propi de cada regió, estampes, oracions, miracles, etc.; si tot això hagués constatat en forma de catàleg, repetirem que el nombre de volums hauria estat considerable. En Valeri Serra haurà tingut una feina de gegant per seleccionar i agrupar el sens fi de dades i aportacions a la gran obra. Per fi ha sortit, i el somni s'ha convertit en realitat. Un dels aspectes més interessants del llibre és el referent a les dades anteriors a la victòria de Lepant. Abans d'aquesta data són nombroses les manifestacions rosarianes a Catalunya, encara que per vicissituds pas-

sades, els documents arribats a nostres dies siguin escassos. La festa del maig, l'antiga festa catalana del Roser, és encara viva a tot Catalunya. Els retaules i llindes quatrecentistes i cinccentistes, són nombrosos, amb tradició rosariana. I d'aquí en surt la gran tradició i devoció de nostra terra, enfortida pel temps, estesa a tots els seus límits i viva encara i potent com cosa que no ha de morir.

El text, fins resulta feixuc per la còpia de dades, que conté. Les rondalles enclavades, que de primer fan l'efecte de pobresa d'original, alleugereixen un bon xic la lectura atapeïda i sòlida per la quantitat i qualitat d'aportaments. L'edició pulcra i ben marginada com tot el que surt dels tallers Oliva, es fa llegir pels seus simpàtics tipus de lletra. L'excés de pàgines sobre les calculades anteriorment, ha sotmès les dobles làmines a un enfonsament que es va corretgint a còpia d'ésser llegit el llibre. Algunes reproduccions de rajoles de color, més ens les hauríem estimat en paper *couché* en comptes del de fil. Naturalment que a l'anar-se engruixint el llibre s'ha tingut d'anar escatimant l'espai, i per aquesta raó els exemples musicals i algunes notes de peu de pàgina apareixen un bon xic atapeïts. És un pecat que es porta l'esplendidesa del llibre i la riquesa de materials. Del que amb raó creiem queixar-nos, és de la manca d'índex i taules toponímiques, de noms propis, etc., puix la general de matèries i la de làmines, són insuficients, i en voler trobar alguna cosa especial, és cercar una agulla en un paller. Encara potser seria temps d'editar les taules en paper corrent, per a reparar aquesta manca.

Una de les coses que han produït més bon efecte a tots els que han consultat el llibre, han estat els dibuixos capçaleres, deguts al llapis del dibuixant folk-lorista en Josep Ribot; donem amb molt de gust aquest nom, puix amb prou feines s'endevina a través del monograma que figura en alguna capçalera, humilment amagat. Molts catalans han sentit la necessitat d'una edició més senzilla d'aquesta obra, ja que el seu preu no la posa a l'abast de tot-hom. Un llibre així no pot fer-se amb proporcions més reduïdes; el que podem recomenar a molts que apenes coneixen el folk-lore del Roser és el llibre assaig o previ, del qual estem parlant; obra del mateix autor i en el qual, per les seves dimensions conté una quantitat sobrada de dades més que suficients per a molts. Me refereixo al *Llibre popular del Rosari*.

Rebin, autors i editor, el més coral regreiciament per haver enriquit el nostre tresor bibliogràfic amb un llibre, de la categoria del qual no en surten gaires.

A.

OBRA DEL CANÇONER POPULAR DE CATALUNYA.—*Materials*.—Volum I.
—Fascicle I.—Barcelona, 1926.

Així com el llibre anterior és un llibre sense índex, aquest és un índex sense llibre. La seva aparició ha estat per a molts una desillusió, puix es creien rebre un volum més entretingut o atractiu. L'obra del Cançoner, fent, com fa, totes les seves tasques per passos comptats, ha començat les seves publicacions amb els materials que més manca hi feien; el llibre que en Milà havia promès, les observacions i notes al Romancerillo, i que no va poder publicar, ens el dona l'obra del Cançoner, a base d'unes notes marginals fetes de mà d'en Milà en una segona edició pertanyent a la Biblioteca de Catalunya. Naturalment, aquesta publicació no arriba a ésser el que hauria publicat en Milà, però l'esquelet i la base del llibre hi són en aquestes apuntacions. Els autors del treball, Mn. J. Punti i el mestre Pujol, han tingut una feina pacientíssima en tenir que desxifrar algunes de dites apuntacions, i més tard la de comprovar errades i cuidar de presentar una obra completa. Aquesta obra sols és útil als posseïdors de la segona edició del Romancerillo; és una obra reservada als que de temps conreen el folk-lore o senzillament posseeixen les obres capdals del nostre renaixement literari. Els *nouveaux arrivés* que apenes coneixen res del publicat 20 anys enrera, que llur fita d'adquisicions és recent, han quedat com qui veu visions en enterar-se de l'existència d'un llibre que ja d'anys que no es troba. Vertaderament, una nova edició del Romancerillo, cauria molt bé en el camp de la nostra cultura contemporània, encara que, éssent trist confessar-ho, millor èxit tindrien unes noves edicions de les 40 cançons, amb tonada, publicades per L'Avenç, a dos rals. L'ànima que hi mancava en el llibre d'en Milà, ja l'havem retrobada. Les procedències, sobretot, són d'un interès extraordinari. El que sembla mancar-hi és el resum de totes les anotacions, per l'ordre de les cançons. Així, a un, l'interessarà, per exemple, saber detalls de la cançó núm. 223. No té més remei que llegir-se tot el fascicle i recercar en cada secció si el núm. 223 està citat. Primerament haurem de fer observar que alguna feina ens ha de quedar a nosaltres, doncs demanar que tot ens ho donguin fet i pastat no pot ésser. Per buscar una cançó en el mateix Milà, bé s'ha de fullejar una estona; en segon lloc direm que hem fet la prova amb varies cançons i en molt poc temps hem trobat totes les dades referents a la cançó, puix la impressió tan

clara i neta fa que aquesta feina, que sembla pesada, en realitat sigui molt poca cosa.

Bon començ ha estat el de l'Obra del Cançoner. Esperem una digna continuació i ensems poder veure tancar amb la darrera pedra, la clau del magne edifici del nostre Cançoner.

A.

FELIU ELIAS.—*La Catedral de Barcelona*.—Un vol. en 12.^u, 97 pp. i 28 fig. fora text.—Editorial Barcino.—Barcelona, 1926.

Mereix felicitacions l'editorial Barcino per haver publicat en català aquesta guia de la nostra Seu. Fa uns anys, el beneficiat arxiver de la pròpia Catedral, P. Mas, va publicar una altra guia en castellà, impresa a l'*Hormiga de Oro*, i és de notar que aquesta monografia no figura entre les obres de la nota bibliogràfica que acompanya a la d'en Feliu Elias. El mèrit que havem trobat a aquest llibre, és la claredat i entusiasme amb què està escrita la descripció arquitectònica. En canvi hi havem notat els següents defectes: a) atribuir a la construcció del 1050, la porta que va de la Catedral al claustre, quan és del 1173, i encara, puix pertany a l'escola provençal de la qual n'és model la portada de Sant Trófim d'Arlès, que data del 1175; b) el fer desembarcar a Colón a Barcelona al seu retorn del primer viatge a Amèrica, i c) el no parlar per a res del què s'ha fet a la Catedral, de vint anys ençà, a part del cimbori, com són: l'altar de Sant Josep Oriol, i les tombes del bisbe Saperas i del cardenal Casanyas, i d) la major part dels gravats.

F. D. C.

MARCEL CHEVALIER.—*Essai sur la Physiographie de la Catalogne Orientale*.—Un fulletó en 8.^u, 26 p.p.—Palamós, 1926. (Amb 3 mapes fora text).

El tema tractat pel fascicle que darrerament ha publicat M. Chevalier, és per a nosaltres vivament interessant. Tota contribució a l'estudi fisiogràfic de Catalunya, mereix la nostra lloança, encara que es tracti de descriure una petita comarca com és el cas de la publicació que ens ocupa. És la regió volcànica estesa entre Olot i Banyoles que comprèn l'estudi de nostre consoci, prou conegut entre nosaltres per treballs anteriors.

Bona part d'aquesta producció està dedicada a l'estudi geològic de la contrada, i fixa especial atenció en la tectònica, tan com-

plicada en un indret on el volcanisme ha tingut tan nombroses manifestacions. La seva explicació, acompanyada de diferents dibuixos esquemàtics, ve condensada en la *Carte Geo-Tectonique de la Région d'Olot* que l'acompanya.

A més del mapa geològic, il·lustra el treball altre topogràfic a igual escala (1 : 80.000, amb corbes de nivell de 25 m.), titolat *Région Volcanique Olot-Bañolas*, que compren el territori limitat, d'E. a O., per Banyoles i Puigsacalm, tenint al N. Olot i Besalú, i al S., Amer. Aquesta carta ha estat aixecada totalment sobre el terreny per l'autor, esmerçant en ella els seus procediments encaminats a traduir en la representació topogràfica els aspectes característics que la naturalesa geològica i els accidents geodinàmics han modelat en cada indret; ço és, la fisionomia de l'arquitectura natural.

Amb recança hem de fer constar una nota desagradable. Una vegada més hem de lamentar que la nostra toponímia sigui tan poc respectada. Sempre hem estat, amb complaença, disposats a prestar la nostra col·laboració entusiasta a qui ha volgut consultar-nos, i per això tenim dret a queixar-nos de què, a despit de totes les facilitats, cosa tan essencial sigui negligida. No és pas aquesta la primera vegada que des del BUTLLETÍ cridem l'atenció sobre aital fet, i fem vots per a que no ens calgui repetir aquesta cantarella.

J. F.

Biblioteca

REVISTES INGRESSADES ÚLTIMAMENT.—Sumaris resumits.

LA MONTAGNE

Blanchet, E. R.—*Prèmiere Ascension de la Corne Sud du Cha-mois de Tenneverge*.—1926-129.

Paillon, Maurice.—*Causses et Gorges du Tarn*.—1926-141.

Picard, Margueritte.—*Du Glacier de Trélatête au Glacier de Miage*.—1926-177.

Godefroy, René.—*Les Avalanches*.—1926-187.

Monod-Herzen, E.—*Les Grandes Escalades et les Artistes*.—1926-195.

Secret, Abbé B.—*Les grandes Leçons d'un petit Livre. Sa Sainteté Pie XI Pape des Alpinistes*.—1926-217.

Rigotard, Laurent.—*L'Oisans Souterrain.—Une visite aux Mines d'Or de la Gardette.*—1926-228.

Guillemin, François.—*La Pointe de l'Armet.*—1926-232.

BULLETTIN PYRÉNÉEN

Saint-Saud, Comte de.—*Quinze Jours aux Picos de Europa.*—1926-109.

Croste, R.—*Le Pic d'Ansabère (2.376 m.).*—1926-122.

Bassiaux, P.—*Quelques Notes sur la Prospection Hydraulique dans les Hautes Pyrénées.*—1926-125.

Meillon, A.—*Mes Excursions autour du Vignemale.*—1926-133, 183.

Gourdon, Maurice.—*Le Val de Saux. La Gela et le Port de Barroude (2.542 m.).*—1926-165.

Lacq, Dr.—*Au Cirque de Lescun.*—1926-170.

Galan, Les frères.—*Sous le Charme des Pyrénées.*—1926-174.

BULLETTIN DE LA SOCIÉTÉ NEUCHATÉLOISE DE GÉOGRAPHIE

Jéquier, Gustave.—*Les Fouilles Archéologiques en Egypte.*—1926-7.

Mathey-Dupraz, A.—*La Culture du Coton.*—1926-20.

Biermann, Charles.—*Les Nouvelles Cartes Topographiques d'Egypte.*—1926-24.

Forney, Robert.—*Les Aspirations de l'Ouest Canadien.*—1926-37.

Biermann, Charles.—*Les Sources de la Diaz et de la Concise (Vaud).*—1926-40.

NOVES ADQUISICIONS

BRU BORRÁS, F. MARIO.—*Tivissa. Resenya Geogràfica i Històrica....* Reus, 1915.

VILLEGAS, FRANCISCO F.—*La Cartuja del Paular.*—Madrid, 1915.

FAURE, GABRIEL.—*Au Pays de Saint François d'Assise.*—Grenoble, 1924.

CÁMARA..... DE COMERCIO..... DE CUENCA.—*La Semana Santa en Cuenca.*—Cuenca [s. d.].

BLASI VALLESPINOSA, F.—*Impressions d'un viatge a Terra Santa.*—Valls, 1926.

- SOLÀ, JOAN.—*Historial de Càn Torrella*.—Terrassa, 1926.
- SERRA I BOLDÚ, VALERI.—*Llibre d'Or del Rosari a Catalunya*.—Barcelona, 1925.
- UNION DES SYNDICATS D'INITIATIVE DES PYRÉNÉES ORIENTALES.—*Les Pyrénées Orientales*.—Perpignan [s. d.].
- BARRERA Y ARENAS, J.—*Catálogo de la Flórla y de los Moluscos.... de Teyá*.—Masnou, 1926.
- GUÍA OFICIAL DE SAN SEBASTIÁN Y LA PROVINCIA DE GUIPÚZCOA.—*1922-23, 1924-25 i 1925-26*.—Barcelona.
- DANÉS I VERNEDAS, JOAN.—*Monestir de Sant Joan de les Abadesses*.—Barcelona, 1926.
- JOCHS FLORALS DE BARCELONA.—*Any 1925*.—Barcelona.
- SANGAKU-BI (MOUNTAIN BEAUTY).—*A Collection of Photos.....*—[Osaka, 1922].
- SANGAKU-BI.—(*Recull de Fotografies del «Japan Walking Club»*).—[Osaka].
- CHEVALIER, MARCEL.—*Essai sur la Physiographie de la Catalogne Orientale*.—Palamós. 1926.
- MARTINELL, CÈSAR.—*La Seu Nova de Lleyda*.—Valls, 1926.
- CODINA PUIGSAULENS, J.—*Monestir de Santa Maria de l'Estany*.—Barcelona, 1926.
- FARRARONS, SALVADOR.—*El perquè fem excursions*.—Barcelona, 1926.
- QUADERNS BLAUS.—*Ramon Turró*.—Barcelona [s. d.].
- TRESOR ARTÍSTIC DE CATALUNYA, EL.—*Sèrie B, Secció IV.-Els Antics Vidres Catalans*.—Barcelona [s. d.].
- MILLET, LLUÍS.—*De la Cançó Popular Catalana, Conferència.....*—Barcelona, 1917.
- DALMASES, FAUSTO DE.—*Guía Histórico-Descriptiva de la Ciudad de Cervera*.—Cervera, 1890.
- Guía de Berga y su Comarca y del Santuario de Queralt*.—Madrid [s. d.].
- TAINÉ, H.—*Voyage aux Pyrénées*.—París, 1875.
- LAPORTE, ALBERT.—*Aux Pyrénées le Sac au Dos*.—París [s. d.].