
Butlletí

Excursionista de Catalunya

Restauració del Monestir de Sant Joan de les Abadesses

GUIA DEL MONESTIR

El que havia estat monestir d'Abadesses benedictines i abats agustinians, i després famosa col·legiata, sens comptar el poc temps que fou catedral, és avui el temple parroquial de Sant Joan de les Abadesses. Aquest fet, que en un altre temple no tindria importància, a Sant Joan la té grandíssima, perquè posa en pugna idees essencials.

En efecte, la Religió, per insuficiència del temple, reclama el trasllat del retaule de l'altar major, que encapçala el presbiteri, i els chors per a la clerecia, que ocupen tota la nau central fins al creuer. I aquest trasllat no sols s'ha de fer per les necessitats actuals, puix els fidels es tenen d'enquibir, com poden, en el creuer, sinó per les necessitats futures, quan vagi augmentant la devoció al Santíssim Misteri, quan sigui proclamat Patró Eucarístic de Catalunya, quan acudin a Sant Joan grans peregrinacions.

Tots aquells que, com nosaltres, davant del Santíssim Misteri es sentin més catòlics que artistes, tot seguit decidirien el trasllat. Però també hem d'advertir que era el sant Bisbe Torras i Bages el qui, en exposar-li un dia que s'havien de traslladar les imatges del Santíssim Misteri per tal de col·locarles, com sembla que pertoca, en el lloc d'honor del temple, en el presbiteri, en nom de la Religió i amb raons incontrovertibles s'hi oposà terminantment.

Però també ara cal veure què diu l'Art. L'art diu que el temple de Sant Joan és un museu vivent on el poble ha deixat impreses, en admirables obres d'art, les seves necessitats i les seves aficions. Cada una d'aquestes obres d'art, malgrat el transcurs dels segles, ocupa encara el seu propi lloc; i, com la rosa en el roser, irradia tot son encant i tot son perfum. I això és de tal manera, que encara que l'art del conjunt del monestir demana, per exemple, com ho demana tothom, refer l'absis central, trossejat un dia per eixamplar-lo, en canvi és l'art mateix qui s'oposa a la refeta, perquè en aquell eixamplament fou bastida una peça barroca, testimoni eloqüent de tota una època. Si es vol refer l'absis, cal respectar aquest testimoni, i cal no pensar mai en son trasllat, perquè llavors es perdria tota l'aroma que allà es respira d'un temps passat. Doncs bé, igual cosa passaria amb el trasllat del cor i de l'altar major. En qualsevol lloc que fossin traslladats perdrien l'espiritualitat que ara tenen, moririen com mor la rosa tallada del roser.

En resum, es vol dir que si un dia fou enderrocat, per a servei de la Religió, l'absis central, no es pot ara per reacció, en nom de l'art, tornar a refer la unitat de conjunt, tot malmetent una peça barroca. Es fa un mateix mal en nom d'idees diferents. Així trasplantant l'altar major, ens pensem fer un servei a la religió; però no veiem que, com antany, fem un flac servei a l'art. I fins es donaria l'antinòmia que, per una banda, mitjançant l'actual restauració del temple, volem fer revivre i reflorir un art certament, el mateix art però que, per altra banda, es vol destruir en transplantar coses de gran estimació quant a l'art. Qui sap si el Bisbe Torras també hauria trobat, en nom de la religió, raons poderoses per a oposar-se a aital trasllat.

Per això sembla ara ben oportuna la publicació de l'història de propaganda i de les obres realitzades, juntament amb l'interessantíssim treball del senyor Puig i Cadafalch. Cal que la gent docta intervingui en la qüestió i sigui triat en consciència el camí que calgui seguir, tan si és com no una solució definitiva, el que el temple deixi de ser parroquial.

La llàstima és que aquesta Guia, feta per un profà i per a ús de curiosos solament, no pugui ésser un coadjuvant a determinar aquella solució. Hem procurat escriure-la tot l'objectivament possible, cosa difícil en aquell que té més bona voluntat que coneixement, i que, per raons sentimentals, considera el temple de Sant Joan com una nova Arca de l'Aliança, on la més insignificant cosa li

apar cosa beneïda, tal com les gents creien beneïda la roba que duïen els taumaturgs.

La planta de l'ex-monestir de Sant Joan de les Abadeses afecta la forma de creu llatina; la nau principal n'ocupa tot l'arbre, i té eixamplat el braç de la capçalera per mitjà d'unes naus més petites i irregulars, una per banda, que s'obren damunt del creuer, la nau del qual és també més petita que la principal.

Al costat exterior de les naus irregulars s'aixequen les caixes de les torres de quatre cares que tenia l'església; els murs de dues de les cares d'aqueixes torres són els mateixos murs del creuer, l'una, i els de les naus laterals, l'altra; l'altra cara és un component dels absis exteriors que s'obren, sobre el creuer, arran de les testes, i la resta és també un component dels absis interiors que s'obren sobre el mur de les naus laterals, allà on comencen a esser irregulars.

Aquestes naus són irregulars per raó de que les voltes, a l'entrada, tenen una amplada de tres metres, i aquesta amplada va disminuint fins a quedar quasi anul·lada a la terminació de la nau; i és perquè els murs exteriors, els dels absis, són poligonals i corren a reunir-se amb el mur de la nau central en el començament de l'absis major.

La capella establerta en aquest absis, interiorment té l'amplada de la nau central, però exteriorment, com a cada costat, en el mur que uneix l'absis major amb els laterals hi ha la porta d'una escala que puja al cambril del Santíssim Misteri, no solament té l'amplada de la nau central, sinó que fins agafa la meitat de l'amplada de les laterals.

De manera, doncs, que els angles superiors de la creu que forma l'església vénen ramejats per cinc absis i dues torres; per bé que, d'aquestes, ara hi hagi solament les caixes.

La nau central orientada quasi d'E. a O., amida poc més de 51 metres de llargada per 8 d'amplada, i la volta de canó fins al creuer recolza directament en els murs, la terminació dels quals és acusada per senzilla cornisa; des del creuer descansa sobre quatre pilars, dos per banda, que enquadren el presbiteri, i, al seu acabament, sobre els murs que sostenen també l'arc d'entrada de l'absis central que corona l'arbre de la creu. Tots els arcs, tant els dels pilars com entre pilars i muntants, són molt ben proporcionats en cada una de llurs mides.

La nau del creuer amida uns 36 metres de llargada per 8 d'amplada i la seva volta de canó recolza sobre els murs, com la principal.

Tots els murs són de pedra picada, i, llevat de la cornisa ja dita, no tenen cap adornament. Tot el temple apareixeria sever i adust, com apareixia abans de començar la restauració, de no ser les arquacions dels absis i els finestrals que ara s'han trobat i que es descriuran oportunament. Abans no hi havia al descobert més que les arquacions dels absis interiors.

El temple rep la llum natural per la part del frontó principal, mitjançant una gran O o ull de bou situat en sa part d'amunt, i una finestra situada en sa part mitjana, i, per la part del frontó esquerre del creuer, mitjançant unes obertures disposades en forma que semblen, diu la gent, un nas i ulls; la rep també per un altre ull de bou, que abans de la restauració era finestra, situat en el mur que tanca la nau central quan des del creuer es desenrolla més baixa; i, finalment, la rep aiximateix per tots els finestrals dels absis i per la llanterna vuitavada que s'aixeca dins l'absis central, surmontant bon tros sa trencada volta. En endavant illuminaran el temple els dos finestrals, ara descoberts, situats en el mur que uneix l'absis central amb els interiors. Dos finestrals acusats en el mur esquerre de la nau principal són tapiats, i l'obertura de la part baixa del frontó principal dóna llum al chor petit de la clerecia. En canvi, el temple dóna llum a les escales de les caixes de les torres per mitjà d'unes obertures situades a la cara de les naus laterals, i a l'escala del campanar, per una mena de balcó situat a mig aire del mur inferior del braç dret del creuer.

Tres portals d'entrada té el temple, situats, l'un, a la part inferior del mur esquerre de la nau central, actualment tapiat, i els altres dos, oberts al públic, un a cada un dels extrems dels murs inferiors del creuer. Van precedits, el de la dreta, d'un claustre gòtic, i el de l'esquerra, d'una galeria de quatre arcs que sosté una edificació sobreposada en la qual han instal·lat l'arxiu. A l'interior de l'església hi ha el portal que condueix a la sacristia (en el mur inferior del braç dret del creuer); els dos portals d'accés a les escales de caragol de les caixes de les torres (en el mur superior del creuer, entre les naus laterals i absis exteriors); les dues portes que donen pas a les escales del cambril del Santíssim Misteri (en els murs que uneixen l'absis central amb els collaterals); la porta d'accés a la capella dels Dolors (en el frontó dret del creuer); la porta per a pujar a la trona, que és també del campanar (al costat de la porta de la sagristia), i la porta per a pujar a l'arxiu (al costat de dalt del portal de entrada de l'esquerra de l'església.

El paviment és enllosat—lloses quadrades—, i el desnivell

del creuer amb la capçalera de la creu, es guanya per mitjà de dos graons. Tant el presbiteri com l'absis central s'aixequen encara un graó més, i llurs paviments són de pedra-marbre obscura el primer, i de rajoles blanques i negres el segon.

El temple té adossades les següents edificacions:

L'*arxiu*, obra del segle XVIII que s'avé amb la construcció de l'església. Té un pis, i amb tot, tapa quasi totalment un dels tapiats finestrals de la nau central. El pis es compon de dues peces, que airegen i il·luminen tres balcons. La galeria que el sosté, en la qual hi ha enterraments, és coneguda per claustre de Sant Mateu, en recordança del claustre que en aquest angle de la creu formaven els murs de la nau i del creuer amb uns d'oposats d'iguals dimensions, ara desapareguts, on hi havia hagut el panteó de les Abadeses i després dels Abats. Convindria ara, dit sia de passada, que es marqués ben bé l'antic perímetre i s'hi posés la corresponent llegenda per record.

Pot dir-se també edificació adossada, la construïda de mamposteria que correspon a l'absis central allargat i aixamplat en el segle XVIII, per donar lloc no sols a la cambra on hi ha les imatges dites del Santíssim Misteri, sinó a l'espaiosa avant-cambra que la precedeix, a més de les escales, una per cada costat, que des de l'església li donen accés. Ja s'ha dit que fou trencada també la volta de l'absis per a aixecar-hi una llanterna per on l'altar rep la llum.

La resta de les edificacions adossades, es troben a l'angle inferior dret de la creu que forma el temple de l'ex-monestir. L'una, de mamposteria, és la capella dels Dolors, que prolonga el braç dret del creuer fins a tocar les cases de la vila. L'altra és el que antigament eren dependències del temple i ara és la Rectoria, per bé que en la planta baixa, a nivell de la del temple, hi ha encara la sagristia general, la particular del senyor Rector i el corredor que porta als chors de la clerecia i a l'escala del pis on hi ha situada l'orga. La Rectoria té dos pisos i està edificada al llarg de la nau central, sobrepasant-la un bon tros, tros que àdhuc s'eixampla a despeses del frontó principal, del qual n'agafa una part per paret interior. L'amplada de la Rectoria és la de l'espai que, en el creuer, va des de la porta d'entrada a l'església fins al mur de la nau central. Els grans murs que es veuen en les dependències de la sagristia corresponen a edificacions antigues; hi ha qui creu que un detingut estudi i excavacions acabarien la suposició que s'ha fet de que el primitiu plan de l'església era a base de tres naus.

En aquest angle de nau i creuer, recolzat en llurs murs, s'aixeca, sens adequats fonaments, el campanar, i en eixir part amunt de les voltes de l'església es presenta quadrangular, i és de pedra picada, com el temple. Una cornisa acusa el pis on hi ha les campanes, i des de la cornisa al remat, cobert per teulada a quatre vessants, en cada una de les cares hi ha un gran joc de finestres, sis en la cara que n'hi ha menys, disposades cinc en galeria, surmontant-ne una de més grossa, situada en el centre de la cara. En les altres cares hi ha dues finestres bipartides, surmontades per galeries de quatre finestres i aquestes per unes obertures triangulars, formant també galeria. Com que tot aquest finestram es destaca per un emblanquinat que s'estén a tot el pis, —per què no dir-ho?—el conjunt apar un perfecte colomar.

Finalment, com a edificació adossada hi ha el claustre gòtic, del segle xv, en forma de trapeci. L'ala adossada al creuer abraça aquest des de la porta, i s'estén al llarg de la capella dels Dolors, i l'ala que correspon a la nau central agafa tota la Rectoria. De les altres ales, l'una dóna a un carrer i l'altra a un pati d'una casa veïna.

Exteriorment, els murs rematen per cornises recolzades damunt petites carteletes i els frontons per arquacions d'arquets cecs, filades de dents d'engranatge i llosa voladora. El frontó principal, sens restaurar, remata actualment de qualsevol manera, perjudicant tot el mur; i el frontó oposat, situat al començament de prolongació de la nau central, està capçat per dues filades de dents de serra. Cap motiu ornamental tenen els finestrals dels absis amb obertura d'espitllera; en canvi, els finestrals situats en el mur que corre entre els absis interiors i central, finestrals que ara es veuen gràcies a haver fet desaparèixer un tros del mur d'eixamplament de l'absis central, estaven decorats per una arquació formada per 7 elements, actualment tots deteriorats. Queden restes, però, a part dels arcs de descàrrega, del d'escacs en la part inferior. Les columnes i capitells han desaparegut.

Verament monumental seria la perspectiva de conjunt exterior d'aquest temple, si no fos la mamposteria de l'aixamplat absis major i la llanterna que el surmonta protegida per un cobert format de quatre cares bipartides (formen per cara com dos grans finestrals) i coronat per teulada a quatre vents. En l'actual perspectiva de conjunt es troben a mancar, a més, les torres desaparegudes, l'arranjament de les parets de la casa rectoral, massa emblanquinada, i refer, més apropiat, el mur de la capella dels Dolors.

Quant al campanar, pot ser se li podria donar més aire; el que cal, però, és donar-li tot seguit la solidesa que no té.

La perspectiva de conjunt de l'interior del temple és també magnífica tant per la grandiositat i alçària de les naus, com per l'esveltesa de les arcades. La part restaurada, sobretot, destaca severa i majestuosa i reclama a crits la restauració de la resta.

Per entrar a l'església, establint un ordre, utilitzarem la porta dita del claustre de Sant Mateu, situada en la galeria que sosté l'arxiu, la qual està formada per quatre arcs sostinguts per columnes i capitells d'ordre dòric; en el seu mur, que és el mateix del creuer, estan empotrades vàries sepultures en algunes lloses de les quals hi ha inscrits senzills epitafis, en altres hi ha estàtues jacentes, i en una, una cerimònia religiosa.

Les làpides on solament hi ha inscripcions són les següents:

La de l'Abat Pere de Soler, que traduïda diu així:

ACÍ JAU FRA PETRUS DE SOLERIO DE BONA MEMÒRIA,
PER LA GRÀCIA DE DÉU ABAT DE SANT JOAN. FÈU
GRANS OBRES EN EL MONESTIR, I MORÍ ALS SET
IDUS DE SETEMBRE DE L'ANY DEL SENYOR 1217.

La de l'Abat Berenguer de Blanes:

ACÍ JAU EL SENYOR BERENGARIUS DE BLANIS DE BONA
MEMÒRIA, PER LA GRÀCIA DE DÉU, ABAT DE SANT JOAN,
QUE MORÍ ALS 8 IDUS DE JUNY DE L'ANY DEL SENYOR 1293.

La de l'Abat Francesc Roig (redactada igual que l'anterior), que morí el 19 calendes de gener de l'any del Senyor 1255.

Finalment n'hi ha una altra en la qual es fa constar que morí Guillem, baró apostòlic.

Les sepultures d'estàtua jacent són les de l'Abat Ramon de Vianya, situada a la dreta de la porta, i la de Ramon de Cornellà que és a l'esquerra. Aquella presenta l'Abat vestit de pontifical, les mans creuades i reposant-li el cap, sens mitra, sobre un coixí. L'acompanyen dos petits acòlits, un a cada banda dels peus. El bàcul corre diagonalment de la part inferior a la superior de l'estàtua i apar sostingut per les mans. Estàtua i acòlits estan enquadrats per un marc guarnit de grosses fulles i l'escut de l'Abat. La

llegenda, llevat de *Raimundus de Biana*, és del tot borrada, però el grifoll de l'escut, d'acord amb l'arxiver Mossèn Masdeu, evidencia que es tracta d'aquest Abat, famós reformador dels agustinians.

Igual és la posició de l'estàtua jacent de l'Abat Ramon de Cornellà, però la figura destaca amb menys relleu i no té acòlits. En canvi, el treball d'execució és notabilíssim. El marc està ocupat per una inscripció llatina i l'escut de l'Abat—tres cornelles—situat a les cantonades de la part de la llargada. La inscripció traduïda fa així:

A SIS IDUS DE GENER DE L'ANY 1319 FINÀ RAMON
DE CORNELLÀ, BARÓ RECTE, DE COS GENTIL, RIC DE
MÈRITS, GRAT A TOTHOM, PACIFICADOR (O CARITATIU);
PER POCs ANYS FOI ABAT EN EL CENOBI DE SANT
JOAN; LA SEVA JOVENTUT NO TINGUÉ TARA; EN AQUESTA
FOSSA JAU, I ELS SEUS ÒSSOS HI SÓN TANCATS; PEL
QUAL AMB ÀNIMA PIA, SIGUI LLOADA LA VERGE MARIA.

Finalment, l'altra sepultura és la de l'Abat Berenguer Arnau. Dotze monjos, que canten una absolta puig un porta la Creu i un altre amb la mà beneeix el cadàver, mig-volten la caixa funerària damunt de la qual està, mig de cantó, l'estàtua jacent. A la part anterior de la caixa hi havia hagut representacions, ara esborrades del tot. Uns arquets cecs adornen la part superior de la llosa, emmarcada per una filada de pedra guarnida de fulles.

Emmarquen el portal d'entrada dues columnes amb llurs capitells; el de la dreta, format de fullatges, i el de l'esquerra per un personatge situat a l'angle, darrera una gran fulla, i per dos personatges més, situats un en cada una de les cares del capitell, els quals amb una mà sostenen el corn que toquen i amb l'altra sostenien una representació ara esborrada. Probablement es tracta d'una escena de caça. En els muntants i a l'indret dels capitells, en el de la dreta hi ha una àliga i a l'esquerra dues figures de bèstia amb un sol cap, de la boca del qual surt una soga que les lliga i embolcalla. Les figures del tímpan i dues columnes han desaparegut. La porta, per reforç, està clavetejada; els claus formen un ben bonic dibuix.

Entrant a l'església, una volta ullada aquesta part de creuer, il·luminada pel que s'en diu un nas i ulls practicats a la testa, es presenta l'absidiola que enclou la pica baptismal. Circumda l'absi-



CAPITELL DERIVAT DEL CORINTI



Cls. J. Marlmon

CAPITELL DE LA PORTA DEL CLAUSTRE DE SANT MATEU



Cl. E. Vilaseca



Cl. J. Marimon

CAPITELS DE TEMES ORIENTALS



Ol. A. Berne



Ol. J. Xier

CAPITELS DE TEMES ORIENTALS



Ol. J. Xicart

CAPITELLS D'UN FINESTRAL DE L'ABSIS MAJOR



Ol. J. Nonell

CAMBRI DEL SANTÍSSIM MISTERI

diola, una arquació romànica composta de set arcs, amb llurs columnes i capitells. Els muntants del xamflà també estan adornats per una columna amb son capitell. En el centre superior de l'absidiola s'obra senzill finestral. El primer capitell de l'esquerra de l'absis, és nou, i representa, a l'angle, una pica de batejar amb el catecumen que rep la gràcia del baptisme, i, a les cares, el ministre. En el capitell que segueix, també nou, la pica ve substituïda pel riu Jordà. Segueixen els capitells antics, l'un format per bèsties alades, un altre per fullatges, un altre per bèsties lligades i un altre per monstres. Els restants són esborrats del tot; i dels enumerats amb prou feina s'endevina el què se n'ha dit.

Recordem ací que la paret interior d'aquesta absidiola correspon a una cara de la caixa de la torre; l'altra cara la forma el mur del creuer, en el qual s'obre el portal d'entrada, que ara s'ha refet; l'altra, el mur de la nau lateral a la que nosaltres entrem boi contemplant la seva irregularitat originada de que, segons ha demostrat el senyor Puig i Cadafalch, l'antic presbiteri formava un semicercle i ses columnes, juntament amb les adossades als murs, sostenien la volta circular que cobria un espaiós deambulatori. Esfondrada aquesta volta, per refer l'església, perllongaren les naus; la central ho fou naturalment, però no les laterals, que per poder-ho fer, tingueren de polígonar llur costat exterior, boi representant el presbiteri el centre del polígon. Una cara del polígon correspon a la cara de la torre, l'altra als absis interiors, i la darrera cara són els murs que uneixen els absis interiors amb el central. Per això aquestes naus es pot dir que acaben en punta, com es veu bé esguardant la volta.

Estan en peu encara, adossades al mur de la caixa de la torre de cada nau lateral, dues de les antigues columnes exteriors de l'esfondrada girola. Són columnes altíssimes, i la corresponent a la nau que visitem està coronada per un capitell de grosses dimensions, format per la combinació de dos lleons amb un sol cap. Aquest està situat als angles i els cossos dels lleons a les cares, i llurs cues són sostingudes per la boca d'una cara humana situada al floró.

Al costat d'aquesta columna s'obra l'absis interior esquerre. L'adornen, a una banda, una arquació de dos arcs, i, a l'altra, un ample arc que cobricela la sepultura del canonje de Sant Joan, Beat Miró, així anomenat per sa vida de santedat i per les cures prodigioses obrades per la seva intercessió. La sepultura és una notabilíssima estàtua jacent, de marbre, obra del segle xiv. El cap

reposa sobre coixí, i als peus jau un gosset, símbol de la fidelitat i vigilància de tan bon canonje. Els capitells de les dues columnes que emmarquen aquesta sepultura, derivats del corinti, són, l'un, fulles i caps, i solament fullatge l'altre. Dels capitells de les columnes de l'altra banda, també derivats del corinti, l'un és un entrellaçat amb flors, l'altre un bell conjunt de fullatges i l'altre una combinació de fulles i caps. Tots aquests capitells tenen les característiques dels capitells del segle XII. L'únic finestral que té l'absis ve tapat per l'actual altar sens mèrit artístic.

En el mur que uneix aquest absis amb el central apareix un formós finestral, fins ara tapiat, que correspon al que per fora està format per set elements, segons s'ha dit. Interiorment l'enquadren dues aïroses columnes per banda, els capitells de tres de les quals (l'altra està trencada en sa part mitjana) són formats de fulles, cares humanes als angles i flors de lliri al floró.

Segueix ara la capella del Santíssim Misteri situada a l'absis central. En ambdós xamfrans hi ha dues columnes, l'una situada damunt de l'altra; les inferiors, com les de l'arquació que segueix, són més curtes que les superiors. Els capitells de les columnes inferiors, derivats del corinti, iguals a cada xamfrà, estan formats per fulles estilitzades en forma de palmeta oriental i un cap de bèstia que sembla una foca; tan senzilla és la factura. Al peu de les columnes es veu el rastre d'una figura esborrada, que fa sospitar que era de bèstia, col·locada de cap per avall.

Entrant a l'absis apareixen per banda i en tot completament aparellades, unes arquacions de tres arcs sostinguts per columnes que recolzen damunt un bancal de pedra de poca alçària per raó del graó de més, edificat en el paviment. Les columnes estan surmontades per capitells, àbacs i cornisa, esculpturats. La columna del mig és tota ramejada de flors dins de grans medallons, i les fulles, en forma de palmeta oriental, del capitell, derivat del corinti, són esculpides en forma que la part mitjana està despresa del capitell. Els altres dos capitells són formats, l'un de fulles i troncs vegetals, i l'altre, de lleons, afrontats (tema pervingut d'un teixit àrab), la cara dels quals ocupa els angles, mentre que les potes enfrontades i, com braços, esteses de dalt a baix, les de dalt fan el floró i les de baix es sostenen damunt el collarí de la columna. Els àbacs són exornats per flors i caps. La cornisa està del tot mutilada.

Damunt d'aquesta arquació, també per banda, se n'aixeca una altra de més esvelta, puix les columnes amiden uns dos metres. En el centre de l'arquació s'obre l'antic i ara tapiat finestral lateral

compost de 3 arcs en degradació; els dos primers sostinguts per columnes, i, per muntants, el tercer. I com que per raó del finestral hagueren de córrer les columnes de l'arquació, resulta que a cada costat de finestra apareixen agrupades tres columnes amb llurs capitells, formant un monumental conjunt. Els capitells d'aquesta arquació són formats, uns de fulles d'acant, i altres de troncs i flors, tots derivats del corinti força estilitzats; i uns altres que corresponen a les columnes del segon arc del finestral, són formats per elefants, els caps dels quals es junten a l'angle, tenen la trompa rofllada en la punta i van guarnits amb gualdrapa, pitral i retranga, delicadament esculpits, copiant un teixit oriental. Es un dels exemplars més vistents de l'època, segle XII, que conté el Monestir.

En el centre de l'absis hi ha la mesa de l'altar i el sagrari del Santíssim Sagrament, i darrera, s'aixeca el retaule, d'una alçària igual a la de les mentades arquacions. El retaule és de fusta, dividit en tres compartiments per mitjà de columnes salomòniques. Els compartiments laterals, subdividits en dos més, representen en relleu escenes de la Sagrada Família; i el compartiment central, convertit en nínxol, conté la famosa imatge, de marbre, obra del segle XIV, d'un gran mèrit artístic, de Santa Maria la Blanca; està dreta i porta corona de quatre florons, vel, mantell, túnica cenyida a la cintura i corretja. Amb la mà dreta se sosté el mantell i porta al braç esquerre l'infant Jesús, que va vestit amb folgada túnica i té a la mà un ocell.

Damunt d'aquest retaule, que representa la base en el conjunt de l'altar, s'obra un gran nínxol, inferiorment emmarcat per una barana horitzontal de fusta, i superiorment, per un gran arc surmuntat per un quadro, també arquejat, en el qual hi ha pintada la cena. Als extrems de la barana, hi ha dues imatges de talla, daurades: són àngels candelers. L'interior d'aquest nínxol tancat ordinàriament per una reixa de ferro, està ocupat per les imatges del Santíssim Misteri, de les quals es parlarà.

Part amunt d'aquest nínxol i de les arquacions, s'aixequen els quatre arcs que sostenen la mitja taronja surmuntada per l'esvelta cupulina per on l'absis rep la llum. Adornen les carteles dels entrecarcs, en alt relleu i de cos enter, els quatre doctors de l'església: Sant Tomàs, Sant Gregori, Sant Agustí i Sant Jeroni. També en alt relleu adornen la cúpula o mitja taronja, vuit estàtues que representen les virtuts. La llanterna o cupulina exornada de motlures té vuit cares i en la clau un grup d'àngels sosté la Custòdia. Motlures i estatuària, totes són de guix.

En els murs que uneixen aquest absis central amb els laterals, sota els finestrals ara descoberts i més amunt descrits, hi ha les portes d'entrada a les escales, una per banda per consegüent, per a pujar al cambril i al nínxol del Santíssim Misteri. Aquestes portes estan tancades, i per a obrir-les es necessita el permís del senyor Rector i la presència dels senyors vicaris o persones autoritzades.

Cada una de les escales té, en tres trams, 26 graons de marbre i les parets estan decorades per motlures i àngels de guix, sense pintar encara. Els àngels sostenen uns marcs ovalats dins els quals van unes inscripcions llatines al·lusives a l'Eucaristia. Al cap de les escales, presidint-les, hi ha dos altars, l'un dedicat al Baptista, i l'altre, a la Mare de Déu, i, al costat interior, els portals que donen pas a una peça rectangular, de 43 pams de llargada, per 20 d'amplada, que constitueix el cambril del Santíssim Misteri.

Sis obertures té aquest cambril: les d'entrada, situades a les testes, i dues a cada un dels costats, situades quasi a llurs extrems; les del costat que dona a l'exterior són les finestres per on l'estança rep la llum, i les de l'interior són de pas i ja en direm l'ús. A cada costat del portal d'entrada, i entre les obertures dels altres costats, hi ha sis quadros pintats, aquells més petits que aquests, que representen escenes relacionades amb el Santíssim Misteri, segons es llegeix, al peu de cada quadro, ens uns versos inscrits en les corones d'una mena de treballats escuts de marbre que destaquen damunt de l'arrimader, també de marbre, que envolta tot el cambril, i és obra recent.

Les orles dels quadros, com els ornaments dels portals, són motlures cilíndriques i aquells estan coronats per petxines rodejades de cards i caps d'àngel. Uns genis alats de tamany natural, amb mantell, sustenten els grans quadros. En mig del sostre destaca l'escut de l'església. Grups d'àngels a cada costat formen les claus, de les que pengen unes aranyes de cristall. Una faixa de fulles fa de cornisa que recolza en els angles amb motlures del propi estil.

Tot el conjunt d'aquesta sala, amb la pintura avui tota deteriorada, contrasta fortament amb l'estil de l'església, i sorprèn i confon una bona cosa.

Els portals interiors menen a un passadís, presidit per un altar; l'altar del de l'esquerra és dedicat a Sant Tomàs, i l'altre a la Mare de Déu i Sant Joan Evangelista. En aquest passadís, en front de cada altar, hi ha la porta que dona pas a la mística cambra del Santíssim Misteri. En entrar-hi, el cristià s'ha de sentir més cristià

que turista, i ha de agenollar-se davant la imatge d'un Sant Crist en el front del qual es conserva incorrupta una Hòstia consagrada l'any 1251...

Després, sí, cal contemplar totes aquelles imatges del segle XIII, que representen el davallament de la creu; i per tal que hom vagi ben guiàt, gustosament cedim la paraula a Mossèn Josep Gudiol, extractant, quasi copiant a la lletra, un treball seu publicat a la Pàgina Artística del 6 de juliol de 1911, a «La Veu de Catalunya»:

Té una gran importància, com a document escultòric, l'agrupament de figures que representen el Davallament de la Creu que es venera a Sant Joan de les Abadeses. Per l'arqueòleg tenen l'interès de presentar-se ben documentades. A mitjans del XIII, un home anomenat Dulcet volgué que a Sant Joan hi hagués una representació plàstica de l'escena del Calvari i encarregà al seu procurador, un tal Ripoll Carrascó, l'execució de l'obra. I tal com la deixà l'escultor, ens ha arribat El Redemptor té el braç esquerre i els peus fixats a la creu, mentre que l'altre braç s'abaixa fins a ser aguantat per Maria, que plorosa estén les mans per a rebre'l. Josep d'Arimatea i Nicodemus baixen de la creu el cos de Jesús; l'un el sosté, com abraçant-lo, i l'altre alça les mans per aguantar el braç esquerre quan es desprendrà de la creu. Darrera d'aquest hi ha Sant Joan que amb la mà dreta se sosté la cara i amb l'esquerre plegat el braç davant del pit, aguantant un llibre. Els dos lladres queden més enllà amb els braços, ara escapçats, i les cames lligades a la creu. La Creu de Jesús, més luxosa i rica, és de forma ampla i plana, amb els extrems oberts i disposats per a contenir els símbols dels evangelistes, dels quals es conserven ara els del cim i creuer. Damunt el cap de Jesús, hi ha una taulella amb el títol de la creu, per bé que no es conservi el traçat de les lletres primitives. Les escultures són de noguera, més petites del natural; i el 15 de juny del 1251 foren col·locades en la capella dedicada a la Mare de Déu, protegint-les més tard amb un cibori policromat.

L'escultor degué inspirar-se, traduint-lo com va saber, en un tipus iconogràfic llavors vulgaritzat a la nostra terra, segons demostren les figures que, formant part de parella representació, es trobaren el 1908 en un clos de l'església d'Erill la Vall i en les de Bohí i Santa Maria de Tahull. No pertanyen aquestes a un art idèntic a les de Sant Joan, però criden l'atenció les coincidències de posa, de faisó que fan pensar que la dolorosa escena del Gòlgota fou interpretada per diferents artistes que recordaven un model tradicional probablement vingut d'Itàlia, i potser arribat a Itàlia des d'Orient amb els llibres il·luminats portats pels monjos de les més sàvies Abadies. A la catedral de Parma hi ha un relleu de marbre on l'escena del Davallament està esculpida amb una certa semblança a les imatges catalanes esmentades. Al Museu del Louvre, de París, hi ha la imatge d'una Mare de Déu amb una posa i vestit que la refereixen a les de la nostra terra.

En les escultures de Sant Joan, Maria vesteix vel, túnica i mantell-planeta. Jesús du cenyida una ampla tovallola fins a genoll. Els lladres porten bragues amb cuixals. Sant Joan, mantell creuat al cos i hàbit talar. Josep i Nicodemus van coscenyit fins a l'arrenc de les cames.

L'artista volgué, sens dubte, dotar les imatges de Sant Joan d'un gran sentiment, d' emotiva intensitat, que mogués a compunció i tractà de traduir actituds d'una escena viscuda; però no sempre reeixí, el treball li resultà dur, quasi mai sabé vivificar la matèria que obrava. La idea, acon-

segui sols d'exposar-la a còpia d'ingenuïtat i vessant els seus sentiments de creient. Solament en la cara de Jesús coronà en bona part el seu treball. Aquesta testa li resultà d'una especial bellesa. En mig de les incorreccions de forma té un gran atractiu. Té el dot de no cansar la vista, posseeix la majestat de cosa sagrada, resulta una troballa d'espiritual idealitat. Aquí l'artista s'aixecà de la matèria i aconseguí que l'expressió del mort, torturat inexplicablement, s'infiltrés d'una espurna cèlica i s'hi pogués veure quelcom de la divinitat que els segles de la Reconquesta concebien més sots les formes del Judge que del Pare de la Misericòrdia (1).

Tota aquesta obra havia d'adquirir una nova sublimació en convertir-se en sagrari de la Sagrada Eucaristia. Seguint la pràctica medieval de santificar els altars, no sols amb relíquies, sinó amb l'Hòstia consagrada, el 1251 fou escollit el front de la imatge principal, representació de l'Home-Déu, per a cavar-hi una obertura amb portella circular d'uns 6 centímetres de diàmetre, i col·locar-hi una Hòstia consagrada dividida en tres parts, com en la missa, dins uns corporals. Es tancà la cavitat amb una planxeta de plata que, una vegada coberta de pintura, restà oblidada de tothom fins que el 1426 fou descoberta, trobant-se incorruptes les Santes Espècies. I d'aquí el nom de Santíssim Misteri.

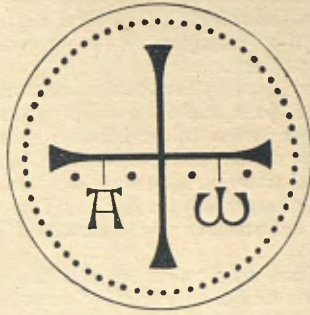
El Santíssim Misteri no es pot veure més que en les grans exposicions; (2) -una romeria celebrada a Sant Joan de les Abadesses donà lloc al firmant de veure l'Hòstia consagrada que es guarda en el front del Crucificat. Feia llavors onze anys que no havia estat mostrada en públic i ningú sabia donar explicacions que poguessin satisfer l'investigador i aficionat a l'arqueologia. Es tractava de reconèixer-la i estudiar si presenta els caràcters que permetin referir-la a l'època que hi fou col·locada, l'any 1251, de què parlen els documents. Es tractava de si es podia afegir l'argument arqueològic al documental, per tal de corroborar-ne l'autenticitat, però de faiseu que no capigués cap dubte i no pogués ningú suposar que la seva integritat i conservació no tinguessin res de particular en el sentit que hagués estat substituïda per una altra Hòstia més posterior. Per la importància de la cosa se li donaren facilitats fins per a tenir a la mà el sagrari que la conté, tant per adorar-la com per fer-hi les seves observacions i treure ensenyances dels accidents sobre els quals la fe ensenya que hi ha el mateix Déu Sagrament, accidents visibles als ulls, com un monument de l'antiquitat, la investigació dels quals havien de refermar l'estima amb què els cristians hem de tenir, el Misteri de fe que adorem en la Sagrada Forma de Sant Joan de les Abadesses.

Aquesta està continguda dins d'un viril d'argent daurat, amb cristall superior que la deixa veure. Consta que, en posar-li en 1251, dins uns corporals de lli blanc, estava partida en 3 trossos, seguint el costum o rúbrica, consignada en els pontificals dels segles xi i xii, que es servava en la consagració d'altars en què era reconduïda l'Eucaristia. Per a corroborar la conservació, posteriorment ha estat trencada alguna de les parts i fins en part sumida per algun sacerdot per tal de donar fe que l'olor, color i sabor era igual a les accidències d'una forma del temps a que es feia la informació. Així es partí un dels fragments en 1836 època del bisbe Jordà.

(1) Ja l'autor que tractà d'aquestes imatges en «*Recuerdos y Bellezas de España*», en parlar de l'artífex d'aquestes imatges, deia que sentia més que pensava i que per la seva escassetat de medis no pogué trameire a la fusta més que els seus sentiments de fervorós creient, però en tal forma, que malgrat les incorreccions d'aquestes figures, als ulls de l'art ridicles, el cristià hi descobrís l'expressió severa i imponent de la religió. Nota que ens permetem afegir per corroborar el judici de mossèn Gudiol.

(2) Des d'ací transcrivim un altre treball de mossèn Gudiol publicat a la Pàgina Artística corresponent al 27 de juliol de 1911 de «*La Veu de Catalunya*».

Per ço avui es compten vuit partícules, totes pertanyents a un tot primitiu, i n'hi ha dues de bastant grosses per a formar concepte del que seria en altre temps.



Assaig de croquis de la Sagrada Hòstia coneguda per Santíssim Misteri

Assajarem de fer un croquis. Es deduí que la veneranda Hòstia tindria poc més de 40 milimetres. Es presentava de color groguenc i en excel·lent estat de conservació. Quelcom groixuda, mostra en sa superfície, figurada en bon relleu, una creu equilateral, de braços amb terminacions eixamplades en triangles de línies còncaues. Del travesser, horitzontal, penjen dos filets als quals van sospeses la *alpha* i *omega*, gregues, entre punts als costats; encercla el conjunt una orla puntillada. Una inspecció, tretes les partícules del reconditori, permetria d'apuntar si entre els braços superiors de la creu que ocupen els quaters superiors hi ha altres lletres, complementant la ja prou clara significació. Potser podria suposar-se que hi hauria els monogrames IHS (Jesús) i XPS (Christus), fent referència a que Déu contingut en aquella Hòstia és Déu Crucificat, Jesús Salvador, principi i fi de totes les coses.

Per tot l'indicat es pot deduir que la mida de l'Hòstia i les representacions en ella visibles, deuen pertànyer a mitjans o a la primera meitat del segle XIII. Tot en ella té caràcter de pur romanisme, comparable amb les representacions que hi ha en portalades d'esglésies en el timpan de la finestra d'entrada del castell de Saladeures i en les encunyacions monetàries.

Es de notar la relació ornamental de les monedes amb les representacions que els hostiers en ferro gravaren en les oblates de farina. Unes i altres són filles d'artífexs que així obrien els punxons de les ceques com les planxes d'un hostier. Monedes de Girona i Vich semblen una reducció dels petits gravats dels vells motllos de fer Hòsties. Vegeu «Les Monedes Catalanes», de Botet i Sisó, per a comprovar aitals concordances.

Honorí d'Autun, de la primera meitat del segle XII, diu que el pa per a l'Eucaristia es fa segons forma d'un diner, i així com en el diner s'escriu la imatge i nom de l'emperaire, així la imatge del Senyor s'expressa en lletres en aquest pa i per aquest pa la imatge de Déu es reparada en nosaltres (Migne. Patro. Lat. CLXXII, col. 555). Més endavant parla també de la creu i de l'*alpha* i *omega* de les Hòsties.

En el Museu episcopal de Vich, entre una col·lecció d'hostiers, n'hi ha un que en la planxa porta gravades sis hòsties d'uns 30 milimetres de

diàmetre, que es poden atribuir al segle XII. Ostenta cada una d'elles la creu amb combinacions de lletres IHS i XPS. Edmond Martene veié a Braine un hostier que portava quatre hòsties idèntiques a la de l'hostier vigatà, i per les dades podrien considerar-se de l'any 1153.

A Vich hi ha un altre hostier que té quatre cèrcols corresponents a altres tantes hòsties de 55 mil·límetres de diàmetre. Presenta detalls d'ornamentació i epigrafia que les fan referir a finals del segle XIII o principis del XIV. S'hi veu la mà d'un artífex empapat de les direccions dels primers temps del goticisme a la nostra terra.

Si comparem els dos hostiers esmentats i posem llurs figures al costat del croquis de la de Sant Joan, cal dir que les seves dimensions, iconografia i ornamentació es presenten intermèdies, i demostren totes el procés evolutiu de la confecció de les oblates eucarístiques, de figuracions més complicades i mides majors en el transcurs del temps; així les del XIV quadruplicaren la superfície respecte a les del XII; i en el XV (ho demostren els hostiers) arribaren a 9 centímetres de diàmetre i feren més complicades les figuracions.

Per les representacions que veiem dels primers segles, el pa ofert en la missa es distingia poc de l'ordinari; era costum fer-hi uns talls a manera de creu. En mosaics dels segles VI i VIII (Ràvena) es veuen formes més ornamentals, introduïda probablement alguna arbitrarietat, contra la que clamà un concili d'Arles del 554. Un concili de Toledo el 693 prohibia que esdevinguessin pans eucarístics els usuals; volia que fossin íntegres, pulcres, ben preparats, no massa grans, sinó petits, segons consuetud eclesiàstica.

D'aquí que les oblates eucarístiques es fessin en motllos, primer, de fusta, i, després, de ferro. Ordenacions episcopals del segle XIII (Urgell, Vich) tornen a repetir l'establiment d'hòsties amb farina nítida, en forma rodona i cèrcol enter. I una constitució tarragonina del segle XIV vol que les hòsties siguin fetes pels sacerdots, amb farina bella i neta i sens llevat ni sal.

Observant els hostiers es demostra com fins al segle XIV no existí distinció entre les hòsties pels fidels i pels sacerdots, i des de llavors tingueren aquestes doble diàmetre que aquelles.

Seria interessant reunir una sèrie d'impromptes dels hostiers anteriors al segle XVI. Es trobarien figuracions notables, bella reducció de models iconogràfics deguts a pintors i escultors de fama ben guanyada. Els 18 models que Mossèn Joan Segura publicà en el BUTLLETÍ DEL CENTRE EXCURSIONISTA DE CATALUNYA (1895), segurament es completarien i s'enriquieren amb nous exemplars de gran valor artístic i iconogràfic.

Després dels precedents treballs no resta dir més que les figures a què es fa referència van col·locades damunt peanya de fusta, la cara davantera de la qual és exornada amb dibuixos en relleu, i ocupen tota l'amplada del fons de l'estança; i, així i tot, els lladres estan quelcom entregirats i fins tenen tallats els braços part amunt del colze, estropici que els feren quan s'habilità aqueixa cambra i es veié que sencers no hi cabien.. Aquesta cambra és de planta rectangular, i els quatre arcs que s'aixequen, un per costat, sostenen la volta en forma de cúpula, tota ella ornada des de l'arrencament dels entrearcs amb motlures i figures d'àngels.

Adorada altra volta la sagrada imatge, es retorna al cambril,



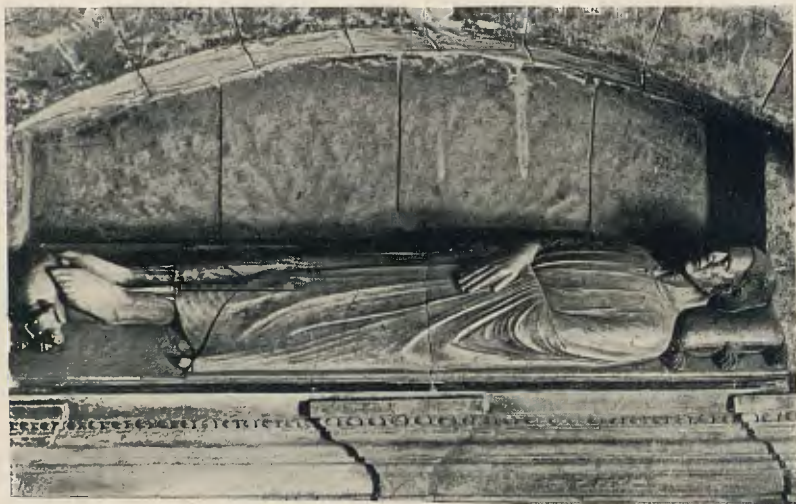
Cl. J. Nonell

CRIST DEL SANTÍSSIM MISTERI



Cl. J. Xicart

FARISTOL DEL CHOR



Ol. A. Mas

SEPULTURA DEL BEAT MIRÓ



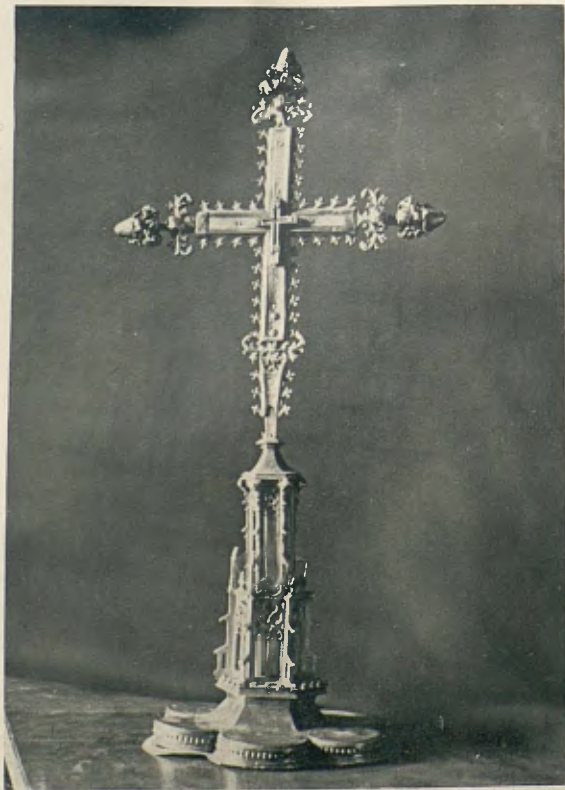
Ol. E. Vilaseca

MARE DE DÉU DEL ROSER



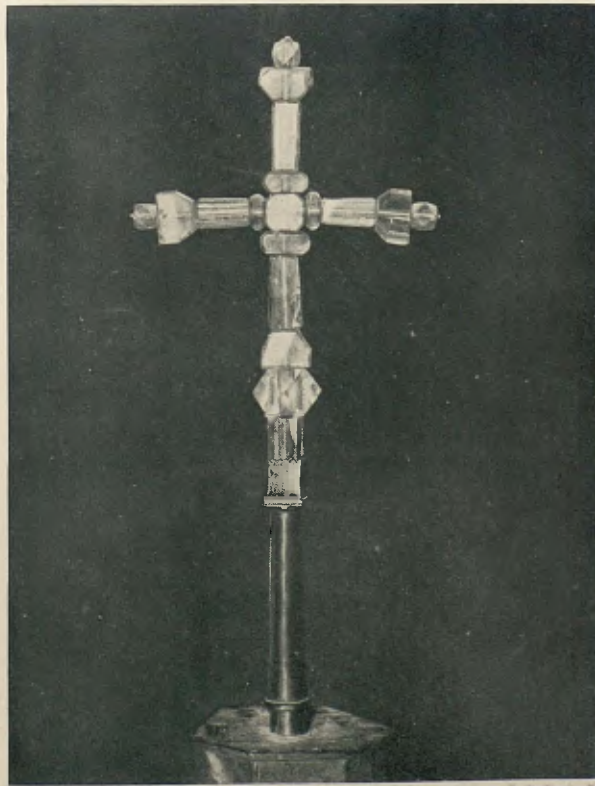
Ol. A. Mas

SANT JOAN BAPTISTA



Cl. E. Vilaseca

VERACREU DE PLATA DAURADA



Cl. C. E. de G.

CREU DE CRISTALL



Cla. E. Vilaseca

DALMÀTIQUES D'UNS TERNS DEL SEGLE XV

es firma en el llibre de visitants i es torna a l'església per continuar la visita per l'absidiola interior dreta del temple, donant de pas un cop d'ull a la resta d'una cornisa que es veu en el mur d'unió de l'absis central amb la absidiola que ara es visita i que, com la de l'esquerra, té un sol i senzill finestral. Els capitells de les dues arquacions que adornen l'entrada de cada costat són els següents, començant per l'esquerra de l'espectador: fulles i caps, motiu ornamental característic del segle XII. Lleons amb les potes enfrontades, i el cap als angles, tema oriental transmés per teixits i voris morescs. Monstres alats amb cap d'home, tema oriental ben interessant. Els capitells de l'altra arquació son formats de fulles i flors i caps; dos d'ells són obrats modernament.

Seguint per la nau irregular dreta, es troba també l'antiga i alta columna de l'antiga girola. El capitell de grosses proporcions, va format per homes que tenen un sol cap situat als angles, tema igual, llevat la proporció, al que presenta el capitell situat a l'entrada de l'absis exterior dret que anem a veure, deixant la nau irregular, i passant, ja en el creuer, per davant del portal de la torra dreta del temple.

Una arquació de set arcs, surmontats per tres finestrals, ocupa tot l'interior d'aquesta absidiola. La cornisa és tota mutilada. Els capitells són els següents, d'esquerra a dreta de l'espectador: Quadrúpedes alats amb cos i cap humà, tema persa. La cigonya i la guineu, representant la coneguda faula d'Isop, quan la cigonya convida a la guineu. Bèsties (mig esborrat). Tres també esborrats. Bèsties. L'altar del foc guardat per lleons, tema persa transmés pels teixits. Lluita de l'Hèrcules caldeu Gilgameh (1) amb una fera, tema usual en els teixits; a la imposta s'imiten lletres cúfiques. Homes amb sol cap a l'angle. Com es comprèn, tots aquests capitells, particularment per l'execució delicada del que representa la faula d'Isop, són d'una importància extraordinària.

Un portal quadrat a l'extrem dret de la testa del creuer, dona pas a la capella de la Mare de Déu dels Dolors, de construcció deslligada del temple. El retaule, d'estil barroc, obra de l'any 1707, és força notable. Verticalment, està dividit, boi acusant la divisió muntants decorats i columnes salomòniques, en tres compartiments; el central és més ample i més sortint que els laterals. En la part mitjana central d'aquest departament hi ha practicada l'obertura quadrangular d'un gran nínxol, dins del qual hi ha la Mare de Déu,

(1) La interpretació d'aquests dos capitells, com la confirmació dels altres, la devem al senyor Puig i Cadafalch, al qual restem sincerament agraïts.

vestida de roba, amb el Fill mort als braços, escultura de tamany natural. En els departaments laterals, en relleu, són representats la fugida a Egipte, el camí del Calvari, la presentació al Temple, Jesús en el Temple, el Calvari i la Resurrecció. Sota d'aquests departaments laterals hi ha les portes per on es puja interiorment al nínxol. Tot el retaule està rublert de motlures, àngels o figures d'habitud en el barroc; són d'assenyalar els àngels candelers il·luminant l'escena capdal, el Pare Etern situat en el centre i part superior del retaule, i el cor de la Mare de Déu traspasat per set espases.

Per la porta de l'ala inferior dreta del creuer es surt al claustre ogival que forma un quadrilàter irregular; les columnes són quadrilobades i els capitells són gòtics, de tradició catalana, tots iguals i formats per dos rengles sobreposats de fulles i dues flors a cada un dels quatre costats dels àbacs.

En l'ala Nord del claustre vers el lloc de la Sala capitular de l'antic monestir, o d'altres dependències sumptuoses, avui desaparegudes, però acusades per vestigis de portals, es conserva encara una arquació romànica de quatre arcs i tres columnes amb llurs capitells; l'un, derivat del corinti; l'altre, format de monstres amb cap humà, tema oriental, i el del mig, una complicada combinació d'una llaceria decorativa, sortida d'uns caps capgirats, i que tant pot representar una serp marina com un vegetal; una serp marina, perquè remata com en cua de peix i àdhuc el cos vé mossegat per unes bèsties feres, i potser també un vegetal perquè produeix pinyes d'on menguen tranquilament uns ocells.

En el mateix claustre, i en adequat nínxol, situat al costat de la porta d'entrada al monestir, hi ha una imatge de la Mare de Déu, segle XVI, d'alabastre, pintada fa poc. Porta toca i corona que subjecta el gran mantell que l'envolta; amb el braç esquerre aguanta l'Infant Jesús, un peu del qual aguanta també amb l'altra mà. Aquesta imatge, o la que substituï, és fama que parlà a un devot fidel, el Beat Miró.

Tornant a l'església, sens necessitat de visitar la sagristia, on no hi ha res de notable, ni pujar al campanar (1) per raó de la dolenta escala, cal fixar l'atenció en el superb retaule gòtic del segle XV, de grans dimensions situat en el presbiteri.

Tretze cornises, 8 de verticals i 5 d'horizontals, formades de bells ornaments gòtics, enmarquen el nínxol central, subdividit ho-

(1) En el campanar hi ha 7 campanes.

ritzontalment en dos, i onze quadros a cada banda, distribuïts en diguem-ne quatre pisos, amb tres quadros en els pisos superiors i dos en l'inferior. Aquests són d'un altre tamany i com afegits. També els quadros laterals exteriors són quant a amplària de mida més estreta per bé que iguals en alçària que els restants.

Presenta, doncs, el retaule, en conjunt, vintidós quadros i dos compartiments en el nínxol; va rematat per una bellíssima cresteria de pinacles daurats i recolza encara damunt un sòcol als costats del qual s'obren dos portals, d'una alçària que passa de la primera cornisa inferior, però no arriba a la que segueix; per això l'espai que resta ve decorat amb les clàssiques decoracions gòtiques.

Damunt la graderia de l'altar, resortint del retaule, hi ha el sagrari, compost d'un tríptic en el qual hi ha les imatges en relleu del Salvador, Sant Joan Baptista i Sant Joan Evangelista.

El sagrari fa de marxapeu, diríem, al nínxol central dividit en dos. En l'inferior, que és de més alçària, sota ben treballat dosser ve ocupat per una imatge de Sant Joan Baptista, titular de l'església. És escultura de grans dimensions, en que el sant apareix desgrenyat, i vestit amb pell de camell i sostenint a la mà esquerra l'anyell de Déu damunt un llibre, distintiu del Baptista. Al nínxol superior hi ha la imatge de Sant Joan Evangelista portant un calze a la mà.

Dels vintidós quadros pintats sobre fusta, els quatre inferiors representen els evangelistes; els sis laterals exteriors, els doctors de l'església, Sant Tomàs, Sant Lleó, Sant Jeroni, Sant Gregori, Sant Agustí i Sant Bonaventura; els vuit que rodegen el Baptista, l'anunciació de Sant Joan, la visita a Santa Elizabeth, el naixement de Sant Joan, Sant Joan al desert, predicació de Sant Joan, Bateig de Jesús, Sant Joan a la presó i la degollació de Sant Joan. Els quatre quadros, a nivell de Sant Joan Evangelista, representen la vocació d'aquest sant; Sant Joan a la fina; Sant Joan a Patmos, i l'Assumpció de Maria.

Dos travessers que empotrats en el retaule a l'altura de la segona cornisa i part endins dels portals, avancen fins unes columnes salomòniques, surmontades per àngels candelers, i situades a mig presbiteri, servien per penjar cortinatges i salvaguardar els celebrants. Tanca el presbiteri una barana sens importància surmontada per vuit candelers d'atxa. Resta dir que part damunt la cresteria hi ha un travesser que té els caps empotrats en els murs de la volta, en el qual es llegeix aqueixa inscripció: *Inter natos mulierum non surrexit maior*. En l'espai que deixem entre pa-

rèntesi hi ha dues dates equivocades. Aquest travesser sostenia el vel blanc que cobria l'altar durant la quaresma.

Bella obra de finals del segle XVI és el chor d'aquesta església que ocupa tota l'amplada i dos terços de llargada de la nau central des del creuer. El constitueixen dos rengles de seients. El superior ve abrigat per alt i ben treballat dossier, en el qual es marca l'amplada de cada seient per mitjà d'unes columnetes; primoroses carteles sostenen el propi dossier surmuntat a son torn per una petxina.

Horitzontalment el cos del dossier, a més de la cornisa del sòcol, té una altra cornisa que separa dos rengles d'arquets ojivals en relleu i una altra cornisa separa el plafó superior on en cada un dels espais limitats per les carteles són representades, també en relleu, escenes de l'Antic i Nou Testament, amb inscripcions gòtiques del verset representat. Les dues darreres cornises esmentades tenen solució de continuïtat en trobar-se amb les columnetes i carteles mencionades.

Una cortineta vermella, que tapa la regió dels arquets, indica el seient principal. Tots els seients són còmodes, amb amples braços, les arestes frontals dels quals estan guarnides per treballs en relleu i un medalló posat de cantell, en cada cara del qual hi ha figures i representacions també en relleu ben notables.

En mig del chor s'aixeca el faristol, exemplar barroc d'un gust exquisit. Forma la base una caixa quadrangular, d'angles axamfranats, amb plafons de dibuix enfondit. Damunt d'aquesta caixa, on es guarden els missals (d'aquests no n'hi ha cap de particular), va el faristol que és giratori, de quatre cares; el surmonta una formosa composició de volutes, cos de dossier que fa el fons i empara un notable Sant Crist a l'envers i Sant Joan Baptista al revers. Encapçala el cim, ben proporcionada i esvelta corona bonetada.

Darrera d'aquest chor, per mitjà d'una porta practicada en el centre de la seva testa, es va a un chor més petit, senzill del tot, de reduïdes dimensions i il·luminat per una obertura malament practicada en el frontó principal. Aquest chor per ser tot arreerat i donar al migdia, l'utilitzaven solament a l'hivern.

Entre aquest chor i el mur esquerre de la nau central, hi ha un corredor o cambra d'endreços que mena al portal de l'església situat en aquest indret, ara tapiat. No ofereix per la banda de fora cap particularitat, per ésser esborrats tots els adornaments.

Dalt d'aquest mateix chor formant pis hi ha l'orgue de 3 teclats i 48 registres. Ocupa el centre del pis, i per l'espai que deixa lliure

als costats, des de l'església es poden veure dos quadros pintats, penjats en el mur de la testa, representant l'un la Resurrecció i l'altre l'Adoració de l'infant Jesús. Aquests quadros eren les portes d'un orgue del xvi.

A la trona de l'església, sense importància, s'hi puja pel primer tram de l'escala del campanar.

Des del chor, passant per l'ala inferior del creuer, practicada a terra hi ha la llosa sepulcral del Dr. Tomàs Bret, canonge de Vich que morí a Sant Joan de tornada del concili convocat per Pius IX. És llosa de poc ha inaugurada i posada a iniciativa del per tants conceptes benemèrit patrici, canonge Collell ardiaca de Vich.

Poc més enllà d'aquesta llosa, arran de paret, hi ha col·locat un Sant Crist, segle xvii, bastant notable, respecte del qual, en temps passats, la tradició parlava de que li creixien els cabells.

Passada la porta d'entrada d'aquesta part d'església, es troba una altra porta que obre l'escala que condueix a l'Arxiu. Tot seguit, en els replans, es veuen les restes de les antigues decoracions del Monestir, ací i allà trobades en efectuar-hi obres. Hi ha làpides, escultures en relleu, una d'elles representa el baptisme, pinacles de marbre, trossos de capitells esmaltats, una làpida sepulcral de Ramon de Palou, etc.

Aiximateix tota la dependència de l'arxiu està rublerta d'objectes arqueològics, reixes de ferro, bacines, rajoles, creus, imatges trossejades, restes de retaule, etc. Seria pesat un detall minuciós; seran detallades després les coses cabdals.

El pis de l'arxiu, amb tres balcons per a prendre aire i llum, és una dependència quadrangular dividida en dues, una de gran, pròpiament arxiu, i una altra de més petita, on són guardades les coses més importants del museu. A l'arxiu, un armari nou, situat entre dos dels balcons, guarda curiosament dos mil pergamins pertanyents a una època que va de la novena a la setzena centúria.

Entre ells n'hi ha de ben importants. En un del segle x es dona compte de la sentència recaiguda en el plet que havia posat el comte Sunyer de Barcelona a la seva germana D.^a Ema, primera Abadessa de Sant Joan. Pretenia aquell ésser senyor real dels dominis del Monestir. S'hi consigna el nom dels jutges que formaven el tribunal i el dels sacerdots i laics que hi assistiren. Davant del tribunal els procuradors d'ambdós germans aduïren les raons, l'un defensant aquella pretensió i l'altra oposant-s'hi, dient que en l'escriptura de dotació el Comte Wifred revestí a l'Abadessa de tots «aquests serveis que ací's reclamen». Per no poder l'altre provar el contrari, i

fins declarant que havia fet injustament la demanda, el Tribunal la desestimà; firmen tots els assistents. Era el 15 de juny de l'any 914.

En un altre pergami del segle x es consigna el laude o sentència a favor de l'Abadessa de Sant Joan, D.^a Fredeburgis, en el plet promogut pel Comte Oliva de Cerdanya que li reclamava els drets abadials de Montgrony (*Castro Mucronis*). El judici es tingué a Campdevànol. Es citen els noms del jutge i d'alguns assistents. El procurador de l'Abadessa posà de manifest l'escriptura de compra del dit castell pel comte Wifred i la seva esposa al procurador d'un bisbe d'Urgell, castell que junt amb la filla entregaren al Monestir de Sant Joan. (Es de notar que no han variat per res molts dels noms que figuren en la delimitació de tal pertinença, com els actuals de la Serra de la Berruga, Puig Calvell, Puigmal, Coma Armada, Coll Pan). Era el 1 de desembre de l'any 981.

Un pergami del segle xi ben important és una Butlla del Sant Pare Urbà II dirigida a Berenguer de Lluçà, bisbe de Vich, aprovant l'haver lliurat l'Abadia de Sant Joan del domini del Comte de Besalú Bernat II i l'haver obligat als canonges de Sant Joan a viure segons la regla de Sant Agustí. Ensem posa sots la protecció de la Santa Seu l'esmentada Abadia, a la qual obliga a pagar una cantitat anyal al palau de Letrà. Porta la data de 19 de maig del 1089.

Hi ha també un pergami del segle xii que es una Butlla del Sant Pare Pasqual II dirigida a l'Abat i germans en religió de Sant Joan, restituint-los l'església, de la qual foren expellits, obligant-los a viure segons la Regla de Sant Agustí i a pagar el cens de tres monedes d'or al Palau de Letrà. El Sant Pare relata els canvis soferts en el Monestir de Sant Joan durant la vida del Comte de Besalú. Un temps l'habitaren - diu - monges, un altre temps clergues, més tard monjos, i, suprimits aquests pel Comte, el cedí i donà al cenobi de Marsella. Mort el Comte, el cenobi fou retornat als clergues expellits, per la qual cosa l'Abat de Marsella acut a la Santa Seu per acabar el litigi. Examinat aquest per una comissió de Cardenals fallen que no era lícit a cap comte ni entitat disposar de cap església que pagués cens a la Santa Seu i que la Santa Seu no ha donat mai aquesta facultat a ningú. I així aproven que el Monestir hagi estat substret a l'Abat Marsellès. El document porta la data del 4 de desembre del 1114.

I, finalment, perquè fóra conte de mai acabar, hi ha un curiós pergami del segle xii que tracta de la donació que Raimond Berenguer de Tagamanent, amb consentiment dels seus, féu de son fill Miró per ser canonge de Sant Joan, tot dotant-lo d'una lou que posseïa, a

més d'un moli; però després de la mort del dotant i de la del seu fill Pere; mentrestant el Monestir rebria, com a cens, dues gallines. Era el 25 de juny del 1127. (Aquest fill Miró fou el canonge que morí en olor de santedat segons s'ha dit en descriure la seva sepultura).

Als armaris antics de l'arxiu, ara novament arranjats, i en calaixos practicats a la paret, es guarda, ben catalogada, una riquíssima documentació d'escriptures, oficis, processos, a més de les preciositats següents:

Un còdex del segle x, una part del qual conté un martirologi i necrologi; i les altres la història de l'aparició de Sant Miquel Arcàngel *in monte Gargano* (Itàlia), les canoneses, regles canòniques d'Aquisgran, i la recopilació dels Concilis de Magúncia presidits per Sant Bonifaci l'any 742. Un altre còdex de *Consuetudinibus Monasterii Sancti Joannis d'Abbatissis* del segle xiv. Tres llibres Inventaris del segle xv anomenats, l' 1 i el 2, Canalar, i el 3, Sivella. Un Manual de Notaris, Registres. Un llibre de Responsoris amb Psalteri, del segle xv. Un Gradual del segle xvi.

En la saleta destinada a Museu, entre altres coses penjades a la paret, hi ha uns quadrets que contenen en mostrari uns retalls de teles orientals, un retaule de Sant Sebastià (renaixement) i robes fora d'ús. I en un armari nou, perfectament habilitat, es conserven uns vers tresors arqueològics.

Una creu gironina, del segle xiv, de plata, guarnida de pedres i caps daurats, en la qual el Crist està clavat en tres claus. En el revers hi ha l'Anyell de Déu, al centre, i, als caps, els símbols dels evangelistes.

Una creu de cristall amb armadura d'aram, que té aquesta llegenda: «Feta de béns de Mossèn Pere Maça (una mà i una massa)».

Una creu daurada del segle xv, exornada amb dotze perles.

El drap mortuori dels Abats, obra del segle xv, de vellut, en el centre del qual i en un gran rectangle brodat d'or, hi ha Jesús, assegut sota un baldaquí, que rep, presentada per dos àngels, l'ànima del cadàver que ocupava (ha desaparegut) l'altre cap del rectangle. Dos escuts, deu pebeters i dos anagrames de Jesús exornen el conjunt.

Una capa pluvial del segle xiv, de teixit flamenc ramejat; en el caputxó hi ha un brodat d'or i seda, representant la Verge, i en les franjes, sobre fons carmesí, fullatges brodats d'or i seda.

Un tern de vellut vermell, brodat d'or, del segle xv. Un tern verd, de vellut venecià de finals del xv. Una capa pluvial del segle xvii brodada, estil tapís. Una veracreu del segle xvi. Un reliquièr del xvii.

Molts d'altres objectes, com uns superbs bordons gòtics de plata, hi ha encara en el Museu de Sant Joan, per bé que, com de menor importància, no s'enumeren. Però cal dir que en el Museu Episcopal de Vich es guarda en dipòsit el complement de la riquesa artística arqueològica del Monestir de Sant Joan, que es compon, entre altres coses, de dues creus, una procedent de Limoges i l'altra del segle XIV, una imatge, de plata, de Sant Miquel, segle XV, un missal del propi segle, un necrologi i els cinc frontals d'altar següents: el de les *Bruixes*, tapis persa d'un dibuix correctíssim; el de l'*Anunciació*, de figures molt expressives; el dels *Evangelistes*, que representa el Salvador rodejat dels evangelistes; el de la *Pietat*, de vellut negre, i el de l'*Adoració dels Reis*, que és un davassall d'or i seda. Dels quatre frontals darrers totes les figures, adornaments i llegendes són brodatos d'or i seda; i no donem més detalls perquè no es poden veure a Sant Joan.

Tot aquest tresor, depositat a Vich, probablement tornarà a Sant Joan quan s'hagi habilitat un local a propòsit, amb totes les seguretats de conservació, que exigeix l'Art, i les de defensa que reclama la pàtria. Bé és digne d'ésser guardador d'aquests tresors un poble que malgrat les vicissituds passades, l'ha sabut conservar fins ara. Bé és digne d'esser-ne guardador un poble que tant fa per conservar i restaurar son Monestir.

Aquest treball precisament marca una etapa en la història de l'actual restauració. Ara començaran una altra etapa els elements nous que n'han pres la direcció, substituïnt els vells, ja cansats, que havia nomenat el gran bisbe Torras i Bages.

Déu faci que Catalunya entera els ajudi com cal. Ajuda'ls també, tu, bon llegidor. Es tracta d'un monument rublert de joies d'art i de records de la pàtria. Es tracta del monument del Santíssim Misteri, que ha d'ésser Patró Eucarístic de Catalunya, i, per tal motiu, el monument ha de reviuere i rellorir, almenys, en l'estat més gloriós que hagi tingut.

JOAN DANÉS I VERNEDAS

P. S. Per haver estat substituïdes les darreres proves d'aquest treball en la part publicada en el BUTLLETÍ de gener, núm. 308, hi apareixen, ultra algunes errades que haurà salvat el bon criteri del llegidor, les que importa rectificar, que són les següents:

Pag.	6.	Línia 48.	El mot «formós», ha de substituir-se per «famós».
»	8.	» 8.	El nom «Forcas», ha d'ésser Toscas .
»	15.	» 35.	S'ha de llegir així: «...i l'estoig de perles i diamants on es col·loca la sagrada Hòstia en extreure-la del front del Sant Crist.»
»	17.	» 26.	Diu: «imatges eucarístiques», i ha de dir: «usatges eucarístics».
»	18.	» 5.	Diu: «Per ço a l'esquerra del Crist», i ha de dir: «Per ço a l'esquena del Crist.»
»	22.	» 14.	Diu: «en forma de creuer», i ha de dir: «en forma de creu».
»	25.	» 37.	Diu: «estil gairebé florit» i ha de dir: «estil gòtic florit».



TRÁPANI : SANTUARI DELL'ANNUNZIATA



FRONTIS DE L'ALTAR DE N. D. DE LA PAU

Cl. G. Belg



TRÀPANI. - N. D. DE LA PAU



ALETON. - N. D. DE LA PAU



Cls. G. Roig

VICH. - N. D. DE LA BONA SORT

Tràpani

CIUTAT de 63.000 habitants, d'aspecte provincià, però simpàtica per la seva bella situació. El seu port natural, en forma de falç com a resultat de la disposició de la costa, donà anti-gament a la ciutat el nom de Drepanum o Drepana. Aquesta punta extrema de la Sicília va tenir també els seus mites i llegendes, relacionats amb l'epopeia troiana. Drepanum va ésser l'*Emporium* de l'antiga *Erix*, edificada en el cim del mont Sant Giuliano, i esdevingué ciutat quan Amilcar, l'any 260 abans de Jesucrist, fou obligat a fortificar-la, per defensar-se de les escomeses dels seus enemics. Va ésser la darrera població de Sicília que tombà en poder dels romans (241 a. C.), després d'haver estat enfonsada l'esquadra púnica pel consul Luteci Catul, i quan Marsala perdé el seu tràfec marítim, Drepanum es convertí en el primer port de la Sicília occidental. Els vàndals saquejaren aquesta ciutat; sofrí després el domini de Bizanci, i successivament els dels sarraïns, dels normands i dels anjovins, i, finalment, el 29 d'agost del 1282, hi desembarcà Pere d'Aragó, que fou acollit com alliberador. A aquest monarca deu Tràpani el començ de la seva prosperitat, la qual va créixer encara més en temps de Carles V, pels molts favors que li dispensà.

Per ésser la ciutat de Trapani, com així l'anomenaven els nostres avis, durant l'edat mitja, el port més proper a Catalunya, la comunicació marítima entre ambdós països es feia, regularment, per aquest port.

Entre els noms dels trapanencs il·lustres, figura el cèlebre Alexandre Scarlatti (1659-1725).

La ciutat manté un important comerç, principalment amb l'exportació de sal i la pesca del coral. Al costat Sud de la platja, hi ha les salines, amb nombrosos molins de vent per a la maceració de la sal.

No té Tràpani monuments prou importants per atraure un fort contingent de turistes. Per ço, són comptats els forasters que visiten dita ciutat, i a nosaltres mateixos, en parlar a Palerm, amb diferents persones, del nostre propòsit d'anar-hi, tots se n'estranyaven i ens feien remarcar aquella circumstància i el desavinent

del viatge. Així és, en efecte; però per nosaltres tenia la visita un interès primordial, i encara direm més, que, per fer-la, covàvem de feia molt temps en la nostra pensa el viatge a Sicília. Aquest viu interès nostre obeeix al desig de controlar si la Mare de Déu que la parròquia d'Alentorn posseeix sots l'advocació de la Pau de Trapani i que els seus goigs expliquen que la regalà un prior de Malta, de nom Manuel, podia tenir relació amb una altra imatge que existís a Tràpani. També a Vich hi ha tres imatges iguals a la d'Alentorn, encara que de diferent tamany, dues de les quals es troben en el Museu i una altra en el convent de Santa Clara de dita ciutat. Això ens dóna a entendre que es tractava d'unes obres d'importació, l'original de les quals devia tenir un cert renom. Férem a tal fi algunes recerques, que donàren per resultat el confirmar la nostra suposició, ço és, l'existència a Tràpani d'una Mare de Déu de molta anomenada i amb semblant dedicació que la d'Alentorn. No haurà, doncs, d'estranyar, que un cop arribats a Tràpani la nostra primera visita fos la del santuari dell'Annunziata, on hi ha la imatge que tant ens havia intrigat.

SANTUARI DELL'ANNUNZIATA.—Està situat a cosa de 2 quilòmetres de Tràpani, al peu del mont Sant Giuliano. Un tramvia que passa pel Corso Víctor Manuel, deixa davant mateix del santuari, el qual, des del 19 de desembre del 1909, està considerat com a parròquia, regentada pels PP. Carmelites.

L'església va ésser construïda del 1315 al 1332, i refeta el 1750. Un bell campanar barroc s'alça a l'angle dret de la façana principal, la porta de la qual pertany a la primitiva construcció. L'interior és bastant gran, però molt pobre d'ornamentació, i sols la capella del Sant Crist està ben decorada. De dintre mateix de l'absis, dues portes donen entrada al santuari pròpiament dit, on es venera la imatge miraculosa de la Mare de Déu de Tràpani, coneguda també sots l'advocació de la Pau. El frontis de la capella és un magnífic arc de marbre amb figures d'alt relleu representant diferents Profetes i el Pare Etern. És una obra d'A. Gagini (1531-37), a la qual fa bon costat la rica reixa de bronze, de finals del segle XVI, que tanca l'altar. Aquest és també molt sumptuós i decorat amb columnes de marbre, i una mena de frontal de plata amb figures d'alt relleu.

No cal dir que el nostre esguard es dirigí preferentment vers la titular del santuari. La imatge ens produí una pregona impressió, tant per la seva excelsa beutat, com perquè no ens podia cabre ja

cap dubte respecte a la Mare de Déu de la Pau, d'Alentorn. En efecte, ens trobàvem davant de l'original d'aquesta darrera, puix que exceptuant el tamany, en tot lo demés és una còpia exacta de la de Tràpani, salvada també una notable diferència en la seva execució, moltíssim menys curosa en totes les esmentades imatges del mateix tipus existents a Catalunya. La circumstància d'ésser PP. Carmelites els guardians de la cèlebre Patrona de Tràpani, ens acabà d'explicar l'alludida identitat, puix que almenys en dues d'aquelles imatges nostres hi ha esculpit al peu o base l'escut carmelità.

La Mare de Déu de Tràpani és de tamany potser més gran que el natural, i com a obra escultòrica és feta de mà de mestre. L'art i el sobrenatural s'ajunten en aquesta imatge. Per tradició es conta, que a les acaballes del segle XIII, uns cavallers templaris de Tolomeida, després d'haver-se salvat miraculosament dels perills d'un fort temporal passat en la mar, portaren i ofrenaren la imatge a Tràpani. Des d'aquell temps, aquesta ha estat el paladí de la ciutat en totes les seves tribulacions, especialment durant les guerres dels segles XV i XVI, en defensa de les escomeses dels pirates sarraïns.

La fosquedat del seu origen ha fet que s'expliqués la seva suprema beutat dient que l'artista, quan es disposava a donar el darrer toc de mà a la celestial expressió de la Mare de Déu i del seu diví Fill, es va dormir, i en despertar-se, veié acabada per un àngel l'obra que ell havia deixat incompleta. El que colpeix ja a primera vista l'observador, és l'encert amb què representà l'artista en la seva obra, un dels infinits moments de la divina maternitat: el goig suprem de la Mare que després d'haver alletat l'Infant diví, resta en èxtasi dolcíssim per la possessió del preciós tresor, i es troba absorta i gairebé distreta, mentre que el seu Fill, ple d'alegria, procura que els seus ulls riallers es trobin amb els de la seva Mare. La unitat harmònica del conjunt és perfecta, i la viva expressió del Nin té una bellesa que enamora. Contribueix també molt a la mística admiració que causa la imatge, l'excel·lència del marbre en què està esculpida, segurament de procedència oriental, i dotat d'una excepcional translucidesa que afegeix plasticitat a aquesta Mare de Déu, i la fa sobresortir d'entre els millors exemplars de l'escola pisana.

Ben bé per vint vegades es té la certesa històrica d'haver estat traslladada la repetida imatge dintre dels murs de la ciutat a conseqüència de guerres o de pestilència. El primer trasllat va fer-se l'any 1527, quan Carles V, per elecció de la Dieta germànica, fou

reconegut successor de Maximilià, i entrà també a regnar a Sicília. Aleshores, els francesos, aliats amb els genovesos i els venecians, volgueren oposar-se a tal nomenament, i sitiaren Tràpani, comptant que si la guanyaven donarien un cop decisiu al poder de l'emperador. La imatge fou portada a la ciutat per tal d'esperonar els habitants a la seva defensa. El darrer trasllat va fer-se solemniament el diumenge dia 2 d'agost de l'any 1920, i tingué un caràcter popular, en què es manifestà palesament la gran devoció dels veïns de Tràpani, i d'altres contrades de Sicília, vers la Santa Verge. Devem també fer remarcar la gran prodigalitat d'imatges de la Patrona de la ciutat, que es veuen en diferents indrets de la mateixa. També en altres llocs de Sicília han bastit capelles sots la seva advocació, i sens comptar les imatges existents a Catalunya, hem tingut l'ocasió de veure'n una altra reproducció en marbre, a Roma, en la Residència dels PP. Passionistes, en el mont Sant Celius.

La principal artèria de Tràpani és el Corso Víctor Manuel, el qual travessa la ciutat en tota la seva llargària. És conegut vulgarment per la *Loggia*, perquè el Palau Municipal, edificat a un extrem del carrer, havia estat abans la *Loggia dei Pisani*. Dit palau té una bella façana de marbre, del 1696, ornamentada amb estàtues de sants, una de les quals és una còpia escultòrica de la Mare de Déu de Tràpani, Patrona de la ciutat. A no gaire distància s'alça la sumptuosa façana barroca de l'església *Nazionale*, construïda el 1638.

LA CATEDRAL.—Més enllà, en el mateix Corso, es troba, a mà dreta, la Catedral, dedicada a Sant Llorenç. És un edifici del 1635, amb una elegant façana barroca i un pòrtic del mateix estil, anomenat antigament *Loggia dei Genovesi*. L'interior del temple és de gust neo-clàssic, i té algunes capelles remarcables. En la tercera, entrant a mà dreta, es veu un quadro, molt repintat, de la Crucifixió, atribuït a Van Dyck. Al costat de l'altar major, en el creuer dret, hi ha una rica capella dedicada a la Mare de Déu de Tràpani, la qual és una reproducció, en fusta, de la imatge del santuari dell'Annunziata.

Al final del repetit Corso Víctor Manuel, es troba la plaça *Generale Scio*, abans dels Caputxins, des d'on s'albira el port, i, al lluny, les illes Egadi.

EL PORT.—Es grandíós, i quant a tràfec és considerat com el tercer o quart en importància de Sicília. Al llarg del port, un bonic

passeig, el Viale Duca d'Aosta, que més enllà pren el nom de Viale Regina Elena, porta fins a l'embarcader, davant del qual hi ha el Gran Hotel i un senzill monument aixecat a la memòria de Garibaldi.

ESGLÉSIA DE SANTI AGOSTINO.—Havia pertangut als Templers. És una església del segle XVI, que ha estat molt modificada, però conserva encara la façana de la primitiva construcció, amb la seva porta i un bonic rosetó. Sobre l'arc de la porta, hi ha dintre d'un nínxol una petita imatge de marbre de la tantes vegades esmentada Mare de Déu de Tràpani.

SANTA MARIA DI GESÙ.—En la llinda d'una porta lateral es veu un bonic baixrelleu d'estil del Renaixement, que representa l'Anunciació. L'interior d'aquesta església és de forma de basílica de tres naus i conté algunes obres de mèrit.

VIA GARIBALDI.—És de les més concorregudes de la ciutat, per menar vers l'estació del ferrocarril. Es fa remarcar l'església del Sant Esperit, amb una porta antiga formada de grans dovelles i al costat una façana barroca. En la mateixa Via Garibaldi hi ha també el curiós palau Xirinda, que té la meitat de la façana d'estil ogival, i l'altra, barroca.

Fora del ressenyat, i del palau Giudeca i el *Museo Civico Pepoli*, no hi ha a Tràpani gaire cosa més que sigui digne d'especial menció. L'esmentat palau té una torre i bonics finestrals del segle XV.

El Museu ocupa les dependències de l'antic convent carmelità, annex al santuari dell'Annunziata. El fundà el comte Pepoli, que en féu donació a la ciutat. Conté un regular aplec de retaules, alguns d'escola catalana, i de quadros pintats sobre tela, d'artistes sicilians i napolitans en llur majoria. No hi manca tom poc un bon recull de ceràmica grega i romana; però és potser el més sobresortint del Museu la seva nombrosa collecció d'obres d'orfebreria. Com a molt remarcable, hi ha un plat repujat atribuït a Cellini, i pel seu sabor local, són interessants les custòdies, calzes i molts altres objectes litúrgics i joies de tota mena, d'or i de plata, les quals es caracteritzen per la seva ornamentació, composta exclusivament d'aplicacions de coral.

La Conca de Meyà

AQUESTA petita comarca té dos aspectes ben caracteritzats i ben determinats; el de comarca natural i el de comarca històrica.

Des del primer punt de vista, que és el que a nosaltres especialment ens interessa, els seus límits estan ben demarcats natural i topogràficament. Queda tancada al N. per la serra de Comiols i el Montsec de Rubies, alts muradals que la separen de la Conca de Tremp. A Ponent, el pregon entall del Noguera Pallaresa l'aparta de la seva fronterera comarca del Noguera o dels Aspres. A Migjorn hi corre el riu Segre que amb la serra Carbonera la limita la Ribera de Ció, i a Llevant forma la divisòria la serra que després de la de Comiols baixa fins al Segre confrontant amb les valls de la Baronia de Montmagastre.

Comprèn el territori les comarques històriques del Priorat de Meyà i de la Baronia de Lavança.

L'antic Priorat de Meyà comprenia la vila de Vilanova de Meyà que forma un districte municipal, Santa Maria de Meyà, amb el poblet de Peralba, la vila d'Alós a la vora del Segre, i dessota la muntanya de Sant Mamet, Baldomar amb Clua, Vall d'Ariet i Vernet compresos avui en un sol ajuntament.

El districte municipal de la Baronia de Lavança format pels pobles de Llussàs, Argentera, Boada, Gàrsola i Torrech; Rubies que dona nom a la part oriental de la muntanya de Montsec i Figuerola de Meyà pobles compresos avui en el municipi de Fontllonga. Pertanyen també a la Conca de Meyà, Fontllonga, Massana i Sant Hoisme cap que era aquest últim de la baronia del seu nom. Ametlla, Oroners i Sant Just, inclosos avui arbitràriament en el municipi de Fontllonga, no pertanyen a aquesta comarca; es troben a l'altra part del Noguera i pertanyien històricament al Priorat d'Ager.

Travessa la comarca de N. a S. el riu Boix que és forma de distints brancals provinents de la serra del Montsec, anant a morir al Segre en avall de Baldomar.

Es país aspre i escabrós en el qual s'enlairen cims tan altèrrors com el Montsec de Rubies que s'aixeca a 1685 metres, la serra de Comiols per on passa la carretera de Tàrrrega a Tremp, la muntanya de Sant Mamet, de 1305 metres d'alt. i el penyalar de Sant Hoisme.

És una comarca molt interessant per a l'excursionista, en sentit pintoresc. El Montsec ofereix bell camp a interessants excursions. Els engorjats del Noguera en tot el costat Ponent, i del Segre en el de Migjorn, són molt dignes d'ésser recorreguts. Citarem, demés, el cim de muntanya on s'aixeca l'ermita de Sant Mamet, d'on, a més d'excellent vista de serralades, es frueix d'un bell i extensíssim panorama de la Plana d'Urgell i de les ondulacions dels territoris de la Segarra i de la Ribera de Ció; el cim on s'aixeca el Santuari de Santa Maria de Meyà, de vista també molt desembrassada; Sant Hoisme dalt d'un muradal de penya que domina l'engorjat del Noguera Pallaresa; pont del Diable, a Baldomar, molt pintoresc; bufadors de corrents internes; la cova de l'aigua, a la Massana, en l'engorjat del Noguera, la qual està situada en lloc de difícil accés i la seva boca, molt gran, té 12 metres d'alçada per 3 d'amplada. En una petita gruta del fons de la cova raja una fresca font que és la que li ha donat nom. En una exploració feta per don Lluís Marià Vidal s'hi trobàren restes de ceràmica i ganivets de sílex i consta en el catàleg espeleològic del C. E. de C. La cova de la Sabina, en el Montsec, en el terme de Rubies, és una escletxa oberta en la penya que forma a dins belles estalactites; cova Fosca, a mitja hora de Vilanova de Meyà; Pas Nou i Les Escalles, entre cingleres d'imponent efecte pintoresc amb grans cavitats que serveixen com de corral per guardar el bestiar.

Abunden els pasturatges en els llocs de la serra i en les fresques valls. Les fonts són abundoses i l'aigua excellent. El país és molt propi per a estiueig si fos més conegut i tingués millors mitjans d'allotjament.

Com a costum tradicional esmentem la fira de perdius a Vilanova, el dia 11 de novembre. És molt concorreguda i s'hi presenten varietat d'exemplars, alguns molt interessants.

La caça és abundosa encara que hi ha també moltes aus de presa, en especial ducs.

Els boscos no hi són pas abundosos, i consisteixen en algunes pinedes, rouredes i alzinars. En la part baixa i en la terra més bona es cullen grans, oli i alguna quantitat de vi.

Abunden les ruïnes d'antigues construccions. A Montmagastre hi ha les del castell situat bellament dalt d'un turó de forma cònica. En el cim de la Vall d'Eriet existeixen, molt sotarrades, les d'altre castell fonamentat dalt d'un rocater de bones dimensions i importància el plànol i distribució del qual es pot encara reconèixer. En el pla de Santa Maria, en el cim de la muntanya en el qual hi ha l'ermita, es troben les despulles de velles construccions que fan suposar l'existència d'antiga població. Vilanova i Santa Maria de Meyà tenen llur recinte emmurallat. A Sant Mamet hi ha unes antigues torres de guaita i defensa a la vegada que fan la impressió d'haver constituït un pla de fortificacions, i s'anomenen Els Castelletes. A Montmagastre, a més de l'enlairat castell, hi existia un antic monestir fundat en el segle xi. La col·legiata de Meyà té l'església molt gran, obra del segle xvi i guarda en el seu interior un notable retaule gòtic. Al costat de l'església hi ha l'edifici que fou palau abacial. A Sant Hoïme hi ha una petita i interessant esglesieta romànica. El castell d'Alós es troba en la vila del seu mateix nom. Hi ha creus de terme a Vilanova de Meyà, a Santa Maria de Meyà i a Gàrçola.

Comprèn la comarca dues viles: Vilanova de Meyà i Alós i 22 poblets distribuïts en 7 districtes municipals.

Travessa el territori la carretera de Tàrrrega a Tremp que passa per Alentorn, Vall-llebrera, Montargull, Hostal de Folquer i Comiols, amb un brançal de 12 quilòmetres de recorregut que des d'Alentorn va a Vilanova de Meyà per Argentera. Un camí de ferradura d'aspecte molt pintoresc i de molt d'interès per a l'excursionista va de Vilanova a Tremp pel Pas Nou, Les Escaletes i l'Hostal Roig, travessant la serra.

Està projectada una carretera que des de Gualter en la carretera de la Seu a Lleyda, prop de Pons, passarà per Anyà, Vall-llebrera, Alentorn, Baldomar i Alós, i s'enforçarà a Camarassa, la qual donaria comunicació a poblacions de la part dreta del Segre que no tenen avui encara via rodada. Altra carretera està també demanada per comunicar la banda esquerra del Noguera, la qual des d'Artesa anirà a Vernet, Baldomar, Clua, Vall d'Eriet, Peralba i Fontllonga fins el terme de Sant Hoïme a trobar més enllà la carretera de Balaguer a Tremp amb un brançal a la Massana. Es demanada també la prolongació de la carretera que va a Vilanova de Meyà fins anar a trobar la d'Artesa a Tremp, passant per Llusàs i Torrech i la de Vilanova de Meyà a Santa Maria de Meyà i Peralba. Serien també convenients camins

veïnals de Montmagastre a Llussàs, 3 qms., de Montargull a Torrech, 4 qms., i de Montmagastre a Montargull, 4 qms. Amb aquest entrenall de vies rodades quedarien ben establertes les comunicacions en aquesta comarca que tan mancada n'està. Cap carretera recorre avui, com he dit, la banda dreta del Segre i la part esquerra del Noguera en aquesta regió.

Consellem als excursionistes que encaminin llurs passos a aquestes contrades, i no se'n penediran pas.

CÉSAR A. TORRAS

III Concurs de Fotografia

PREMI CATALUNYA

EL PREMI CATALUNYA consisteix en una medalla d'or i esmalt, una altra d'argent i una obra artística, que seran adjudicades en premi als treballs de tot el curs, amb subjecció a les bases que a continuació es detallen.

Primer premi. MEDALLA D'OR a la millor col·lecció de fotografies presentades.

Segon premi. MEDALLA D'ARGENT a la col·lecció que segueixi en mèrit a l'anterior.

Tercer premi. OBRA ARTÍSTICA a la millor fotografia del concurs.

No dubtem que, junt amb l'estímul per obtenir tan cobejades distincions, els nostres consocis tindran tot l'interès per concórrer al major nombre de visites i excursions que s'aniran anunciant oficialment durant el present curs, per tal de facilitar amb llur entusiasta col·laboració, completar i enriquir el corpus de documents gràfics de l'arxiu del Centre, fi per al qual ha sigut creat aquest premi.

B A S E S

1.^a Totes les col·leccions que es presentin han d'ésser de fotografies obtingudes personalment durant el present curs de 1925-1926 pels socis del CENTRE EXCURSIONISTA DE CATALUNYA inscrits a la Secció de Fotografia.

2.^a Per obtenir a una de les medalles, cada autor haurà de presentar a concurs una sola col·lecció de fotografies en nombre il·limitat, però no inferior a dotze, que forzosament hauran de correspondre, almenys, a sis de les diferents excursions o visites realitzades oficialment per aquesta Secció de Fotografia. Per obtenir a l'obra artística caldrà haver assistit a una excursió.

3.^a Les fotografies podran ésser directes o ampliades, segons sigui el tipus del negatiu, tirades sobre paper bromur, i sense enganxar a cartrolines. Totes elles hauran de portar escrits en llur revers, amb la major exactitud, la data de l'excursió, el nom del lloc fotografiat, i, com a distintiu, un lema que no excedeixi de dues paraules, igual per a totes les fotografies d'una mateixa col·lecció, mantenint-les, però, completament anònimes quant a l'autor.

Per obtenir a les medalles, els formats seran de 13×15 cm. mínim a 13×18 màxim, i per obtenir a l'obra d'art el format serà lliure.

4.^a El període d'admissió serà improrrogable fins al dia 10 d'octubre del vinent any 1926. Totes les col·leccions hauran d'ésser trameses lliures de despeses i acompanyades d'un plec tancat que porti sobrescrit el mateix lema adoptat en les fotografies i contingui el nom, cognoms i adreça de l'autor, a la consergeria del Centre, on es lliurarà el corresponent rebut.

5.^a El fall serà emès per un Jurat format de tres persones, no pertanyents a la Secció, de reconeguts coneixements en l'art fotogràfic, els noms dels quals s'anunciaran oportunament, i la seva decisió, així com la resolució dels casos imprevistos en aquestes bases, serà inapel·lable. Demés es reservarà el dret de retirar o declarar fora de concurs totes aquelles fotografies que, al seu judici, no s'ajustin a les condicions establertes en les presents bases.

6.^a L'exposició de totes les fotografies que a criteri del Jurat entrin en concurs, tindrà lloc en el mes d'octubre del vinent any 1926, i es farà públic el fall del Jurat el mateix dia d'obertura de l'exposició.

7.^a Les fotografies premiades quedaran de propietat del Centre, el qual podrà fer-ne l'ús que cregui convenient sense limitació de cap mena, i les altres seran retornades als respectius interessats mitjançant l'entrega del corresponent rebut lliurat oportunament, durant els quinze dies següents al de la clausura de l'exposició, transcorreguts els quals es consideraran cedides al Centre per

incorporar-les als seus arxius i colleccions, totes les que no hagin sigut retirades.

8.^a La Secció adoptarà les precaucions que cregui convenients per a la millor protecció de les obres que es presentin a concurs, per bé que declina tota responsabilitat pels accidents que involuntàriament puguin ocórrer.

9.^a Els premis seran entregats el dia del tancament de l'exposició.

Ciutat de Barcelona, novembre de 1925.

RAFEL DEGOLLADA
President

JOSEP VILASECA
Secretari

Crònica

CENTRE EXCURSIONIONISTA DE CATALUNYA

GENER DE 1926

CONFERÈNCIES.—El dia 8, el senyor Antoni Gallardo i Garriga donà una conferència, il·lustrada amb interessants projeccions, sobre *Els Claustres Romànics de Catalunya*.

El dia 15, el senyor Josep Pons, llegí una conferència del senyor Estanislau Pellicer sobre *Una excursió als Alps*. Descriu l'ascensió al *Dôme de Chasseforêt* (3.587 m.) i al *Mont Blanc* (4.808 m.). La conferència fou il·lustrada amb projeccions.

Els dies 28 i 29, el senyor Josep M.^a Guilera donà dues interessant conferències amb el tema *Pels Alps de Savoia*. En la primera descriu l'ascensió a l'*Agulla d'Argentièrre* (3.904 m.), i en la segona ressenyà l'escalada als *Grands Charmoz*. Ambdues conferències foren il·lustrades amb projeccions.

SECCIÓ DE FOTOGRAFIA.—Aquesta Secció efectuà el dia 3 una excursió a Caldetes; els dies 9 i 10, a Vallfogona i Castell de Milany; el dia 17, a Santa Creu d'Olorde; el dia 24, a la serra de Montnegre, seguint l'itinerari de Sant Celoni a Olzinelles, poble de Montnegre, Els Fuirosos i Breda, i el dia 31, a Mura.

SECCIÓ D'ESPORTS DE MUNTANYA.—Del 25 de desembre al 4 de gener, aquesta Secció organitzà una excursió col·lectiva a l'estació

hivernenca de Megève. Aconseguí reunir una vintena de *skieurs*. En l'esmentada excursió s'efectuà gran pràctica del ski, i es rebieren gran nombre de profitoses ensenyances del professor suís Sr. Zarn. Hom servà un bell record de les jornades que transcorregueren massa de pressa en aquell privilegiat indret de l'Alp francès.

Els dies 1, 2 i 3 de gener, una caravana de cinc socis de la Secció, efectuà una excursió a la Vall de Carol. Fèu gran pràctica del ski en les boniques pistes de Puimorens, Padrons i l'alta Vall de l'Ariège.

El dies 6 i 10 de gener s'organitzaren excursions collectives a La Molina que assoliren un èxit important, degut a l'excel·lent estat de la neu que emmantellà el Pireneu la primera desena de gener. Aquesta circumstància encoratjà la Junta Directiva de la Secció per a l'organització de les Curses Internacionals i Campionats de Catalunya de Ski, programa que es preparà amb tota cura. S'acordà córrer abans de les curses internacionals i campionats i com a mida d'entrenament, una cursa d'habilitat, que es disputà el diumenge, dia 17. Fou adjudicada la Copa d'Habilitat el Sr. Ricard Ribas, al qual seguiren fins a 10 corredors. Una altra cursa de mig fons celebrada el diumenge, dia 24, la guanyà amb un temps notable el Sr. Lluís Bertrand, al qual s'adjudicà la Copa de la Societat d'Atracció de Forasters.

En aquestes diades, el nombre de socis que assistiren a les excursions collectives oscil·là sempre al volt del centenar; s'han efectuat boniques excursions als cims propers a La Molina; és de notar la que s'efectuà el dia 10, en la qual s'assolí el Puig d'Alp i el Puigllançada en un sol dia i per una nombrosa caravana d'excursionistes, tots socis de la Secció.

SECCIÓ DE ARQUEOLOGIA I HISTÒRIA.— El dies 14 i 21, el senyor Joan Roig i Font donà dues interessants conferències sobre *Monuments d'Itàlia*. En la primera descriuí Ventimiglia, Gènova, Torí, Milà i Verona; i en la segona tractà de Pàdua, Venècia i Ràvena. Les descripcions foren il·lustrades amb projeccions.

El dia 28, el senyor Francesc de P. Blasi i Vallespinosa donà una conferència il·lustrada amb projeccions sobre les seves *Impressions de Suïssa*.

Dia 3. En un fons del Torrent del Pomaret té D. Josep Comas installada la seva bella collecció artística d'art antic i modern, mobles mallorquins i de llevant, barguenyos, quadros, cornu-

còpies, vanos, vidres, etc.; tot això a l'interior. Al jardí, harmonitzant amb flors i verd, interessants estàtues i columnes, que fan un conjunt placèvol, a més de majòliques, sobretot les del Roser, dignes de la paleta de l'artista aficionat a jardins.

Dia 10. En la seva casa torre de Gràcia, el Sr. Garcia Fària ha convertit les estances en un vertader Museu, des del pre i proto-històric, per cert molt recomanable; té imatges de pedra i de talla, capitells i altres detalls bisantins, retaules, quadros, mobles i altres objectes de vidre pisà, etc. El més notable són els exemplars únics en rajoles policromades—procedents del revestiment intern d'un palau toledà—que recorden decoracions babilòniques. Al jardí, escuts que serveixen d'espalller als bancs; algun, per cert, interessantíssim.

Dia 17. És impossible en poc espai, esmentar la mil·lèsima part del que D. Lluís Plandiura atresora en el seu casal del carrer de la Ribera, pel molt i bo que allí guarda, col·locat d'una manera mestrivola i restaurat amb la màxima de cura. És un dels museus particulars més dignes de visita i estudi, puix està ple d'obres de cap-de-brot de l'art antic. El senyor Plandiura, ha rescatat obres nostres que estigueren lluny de la seva llar; ha posat en pràctica aquell antic proverbi barceloní: «roda el món i torna al born». En citarem algunes. De Londres han retornat un frontal de la Catedral d'Osca, del segle xiv, atribuït per en Sampere i Miquel a Bernat Pou; un altre frontal procedent de Torres de Zabalegui (Navarra) dedicat a la Verge, amb escenes de la seva vida. De Roma una Verge de talla del segle xv procedent de Terrassa; l'altar gòtic de Santa Coloma de Queralt, atribuït pel Sr. Sampere al Mestre Borrassà. De Madrid, una Verge en marbre de Sallent de Sanahuja; el tríptic de Sant Vicens procedent d'Estopinyà que fou patrimoni de l'Emperatriu Eugènia; el tern de Sant Valeri i San Vicens, de Roda-Lleyda, i d'altres. En la nostra lleugera visita, retrobarem antigues amistats com el retaule de la Verge dels Àngels, que fa poc veierem en una casa particular de Tortosa, atribuït al Mestre Serra, semblant al de Sant Cugat del Vallès del Museu Diocesà de Barcelona. Admirarem, a més, un vertader Greco, i altres retaules i antependis, la major part catalans, que serviran per estudiar la història de l'art en la nostra terra i per poder remarcar la influència més lombardo-italiana que francesa i flamenca. Vidres, esmalts, pisa—sobretot la verda—de Paterna, Terol ceràmica eburiana, etc., mobles, tapissos, brodats....

Protector de l'art ultramodernista, també poseeix una sèrie de

quadros, de diversos autors, entre ells Canals, Colom, Nonell, Mir, i altres, de manera que l'esdevenidor podrà jutjar les evolucions de l'art modern en relació a les modes i, fins dintre d'un mateix artista, la influència que aquella hagi ocasionat, com també la causa cerebro-visual que expliqui les seves diverses maneres de veure i pintar. En un salonet de l'esmentada casa, l'artista Nogués pinta amb l'intent de fer-lo un digne competidor del salonet de la Casa del Labrador de Aranjuez, però d'un gust més d'última paraula.

Dia 24. Visita al Museu de l'Art Antic al Parc de la Ciutadella. De la seva visita res hem de dir-ne per ésser prou conegut. Tornarem a admirar aquelles pintures murals procedents de diversos indrets de Catalunya, que curiosament traslladades, constitueixen la part més interessant del Museu.

Dia 31. En un quart pis darrera la Catedral, allí on l'artista Alexandre de Riquer, tingué el taller, i després d'ell l'Antoni Utrillo, els senyors Mas, pare i fill, tenen el seu laboratori fotogràfic documental. Més de 60.000 clixés, catalogats admirablement, fan d'ell el més important d'Espanya. Moltes mercès als esmentats senyors per la rebuda, i per la cura amb què procuren fer conèixer a tot arreu la nostra història de l'art.

Bibliografia

MIQUEL PALAU I CLAVERES.—*Galeria de tipus excursionistes*.—Un volum en octau, de 68 pàgines, amb 16 gravats.—Nogués, obrador d'impremta.—Barcelona, 1925.

Aquest llibret lleuger, sens altra pretensió—com ja diu el seu autor, al pròleg—que la d'exhibir uns quants tipus excursionistes, demés de posar de relleu la seva traça en el difícil art del dibuix caricaturesc, traspua tot ell dues qualitats que el fan especialment estimable: una gran justesa de visió, i un pregon amor a la nostra terra. El «troglodita d'etiqueta» que fa el «camping»; el «menja-quilòmetres» que acaba arribant tard al tren; el «guia» alhora despòtic i enraonador, entreteniment de l'excursió; el «skiador», el més resignat dels excursionistes, que sol descuidar-se del detall

d'assegurar-se de la neu, i tot un enfilall d'altres fressa-camins són juntats en un «aplec» que amb la missa, els parlaments, les senyeres, les colles de jovent, les sardanes, els jocs, i altres característiques seves, li forneixen ocasió d'evocar la figura «de Catalunya, com la voldríem nosaltres: joliua, amigable i riallera».

Aquests mots, que clouen l'obra, mostren quin objecte s'ha proposat l'autor en escriure-la i que no es pas malaguanyada.

M.

Biblioteca

NOVES ADQUISICIONS

FIVALLER, JUAN.—*Biografía leída por D. Manuel Angelón...*—Barcelona, 1882.

DANTIN, JUAN.—*Una Expedición Científica por la zona de influencia Española en Marruecos.*—Barcelona, 1914.

CARRERAS Y CANDI, F.—*Lo Montjuich de Barcelona.*—Barcelona, 1903.

PERAY, JOSEP DE.—*Monografía Històrich-Descriptiva de Sant Cugat del Vallés.*—Barcelona, 1908.

PEREZ CABRERO, ARTURO.—*Ibiza.*—Barcelona, 1909.

CABRÉ, J. Y MOTOS, F. DE.—*La Necrópolis Ibérica de Tutugi.*—Madrid, 1920.

SANÇ CAPDEVILA.—*El Castell de Maldà.*—Barcelona, 1919.

PÓU I MARTÍ, JOSEP M.^a.—*Història de la Ciutat de Balaguer.*—Manresa, 1913.

CARRERAS Y CANDI, F.—*Lo Castell-Bisbal del Llobregat.*—Barcelona, 1900.

Nova Consagració de Santa Maria de Ripoll.—Vich, 1893.

VILA Y SALA, ANTONI.—*Notícia Històrica de la Vila de Prats de Rey y de sa Patrona la Mare de Déu del Portal.*—Manresa, 1900.

OSONA, ARTHUR.—*Guia Itineraria del Vallés Superior.*—Barcelona, 1888.

- OSONA, ARTHUR.—*Guia del Alt Pla de Barcelona y del Baix Vallés.* Barcelona, 1891.
- BAEDEKER, CARL.—*Le Midi de la France.*—Leipzig, 1886.
- CHEVALIER, MARCEL.—*Contribution a l'Etude des Pyrenées. Essai sur la Tectonique et l'Architecture Naturelle des Vallées du Balira.*—Palamós, 1924.
- CHEVALIER, MARCEL.—*Contribution a l'Etude des Pyrenées. Terrains Neogènes des Vallées du Balira.*—Palamós, 1924.
- Cançons de la Terra.—Cants Populars Catalans.*—T. II, III, IV i V.—Barcelona, 1871-1877.
- CARRERAS Y CANDI, F.—*Lo Castell de Burriach.*—Mataró, 1900.
- AMICS DE L'ART I LA HISTÒRIA DE VALLS, ELS.—*La Comarca de Valls.*—Valls, 1925.
- OLIVERO, EUGENIO.—*Il Castello de la Casa Forte di S. Giorio in Val di Susa.*—Torino, 1925.
- SOLER Y PALET J.—*Monografia de la Iglesia Parroquial de Tar-rassa.*—Barcelona, 1898.
- AVIENO.—*Ora Marítima.*—Madrid, 1923.
- ALTOLAGUIRRE Y DUVALE, ANGEL DE.—*¿Colón Español?*—Madrid, 1923.
- Documentos del Archivo Catedral de Orense.*—Vol. I.—Orense, 1923.
- VILANOVA, EMILI.—*Obres completes.*—Vols. I-XII.—Barcelona, 1906-1907.
- POUS Y PAGÈS, J.—*Revolta.*—Barcelona, 1906.
- POUS Y PAGÈS, J.—*Per la vida.*—Barcelona, 1903.
- BERTRANA, P.—*Josafat.*—Palafrugell, 1906.
- RUSIÑOL, SANTIAGO.—*El Català de «La Mancha».*—Barcelona, [s. d.].
- FOLCH I TORRES, J. M.—*Aigua Avall.*—Barcelona, 1907.
- MESTRES, APELES.—*Croquis Ciutadans.*—Barcelona, 1902.
- MESTRES, APELES.—*Estiuet de Sant Martí.*—Barcelona, [1891].
- MESTRES, APELES.—*Pom de Cansons.*—Barcelona, 1907.
- MESTRES, APELES.—*Idilis, Llibre primer.*—Barcelona, 1908.