
Butlletí

Excursionista de Catalunya

El Xalet de Les Airasses

EL CENTRE EXCURSIONISTA DE CATALUNYA ha millorat, sobtadament, la seva xarxa de xalets de muntanya, adquirint-ne un de nou, en circumstàncies excepcionals.

Un antic soci n'hi ha fet ofrena amb el senyorívol gest d'impe-dir-li que faci públic el seu nom. I no s'ha circumscrit la seva generositat a adquirir, per després traspassar-li, el terreny en el qual és bastit—dues alteroses quarteres o, gairebé, jornals de terra,—a construir-lo de planta, i a equipar-lo amb luxe de pràctics detalls, sinó a vigilar, amb efectiva sollicitud, la conservació, i àdhuc, el complement. Després del traspàs, encara ha protegit una miranda en timbera i ha situat rústecs seients de pedra en recers de bon repòs.

Aquesta magnificència, digna d'un patrici d'esperit creditor del més alt reconeixement, força al CENTRE a abstenir-se de recaptar per a ell, un públic testimoni de gratitud.

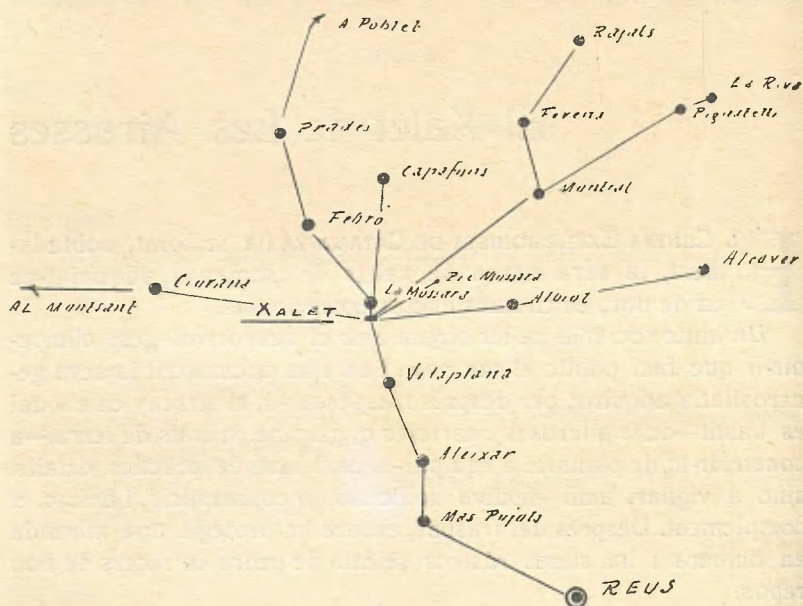
Ha obrat, el donant, a l'impuls d'un fèrvid entusiasme per la terra pairal i d'un amor ardent a les nostres coses, i com les joies majors d'un amor veritable, són la generositat i el sacrifici, es té per prou pagat amb la satisfacció mateixa que li comporta l'acompliment del que en el seu sentir arriba a equiparar a la del que, a la fi, ha pogut complir un deure inexigible.

Així ha festejat les noces d'or de l'excursionisme; no pas amb una prometença sinó amb una obra; no amb lloances ni exaltacions, sinó amb fets.

El CENTRE, doncs, per correspondre a la seva exemplaritat, no més pot fer una cosa, i és mostrar-lo públicament, ni més ni menys que com ha estat acomplert.

Heus aquí el fet explicat, sense altre qualificatiu ni altra lloança que dir-lo públicament, i en donar-lo a conèixer, queda acomplert el seu major elogi.

Valgui la seva publicació per donar testimoni de tota la reconeixença que es mereix, i de la certitud, amb fonament tinguda, que ha de fruitar tan bellament, com el gra que cau en terra assonada.



Situació del Xalet de les Airasses

El dia 7 del passat gener, tingué lloc al CENTRE, una sessió per tal de donar compte detalladament de la presa de possessió i característiques del Xalet de Les Airasses.

Aquest Xalet està situat a l'extrem de la serra de Prades, al caire de la gran depressió que tanca el camp de Tarragona, entre els termes de Vilaplana i La Mussara. Es troba a 960 m. alt, i des d'ell es domina el següent panorama: A Llevant, la gran plana del camp de Tarragona, des de la imperial ciutat fins al coll de Balaguer, amb la Mediterrània a l'horitzó; a Migdia, la serralada que comença al coll de Balaguer, la de Llaveria, la Mola de Gou, Es-



XALET DE LES AIRASSES : EMPLAÇAMENT



Cl. J. Nieart

XALET DE LES AIRASSES : VISTA EXTERIOR

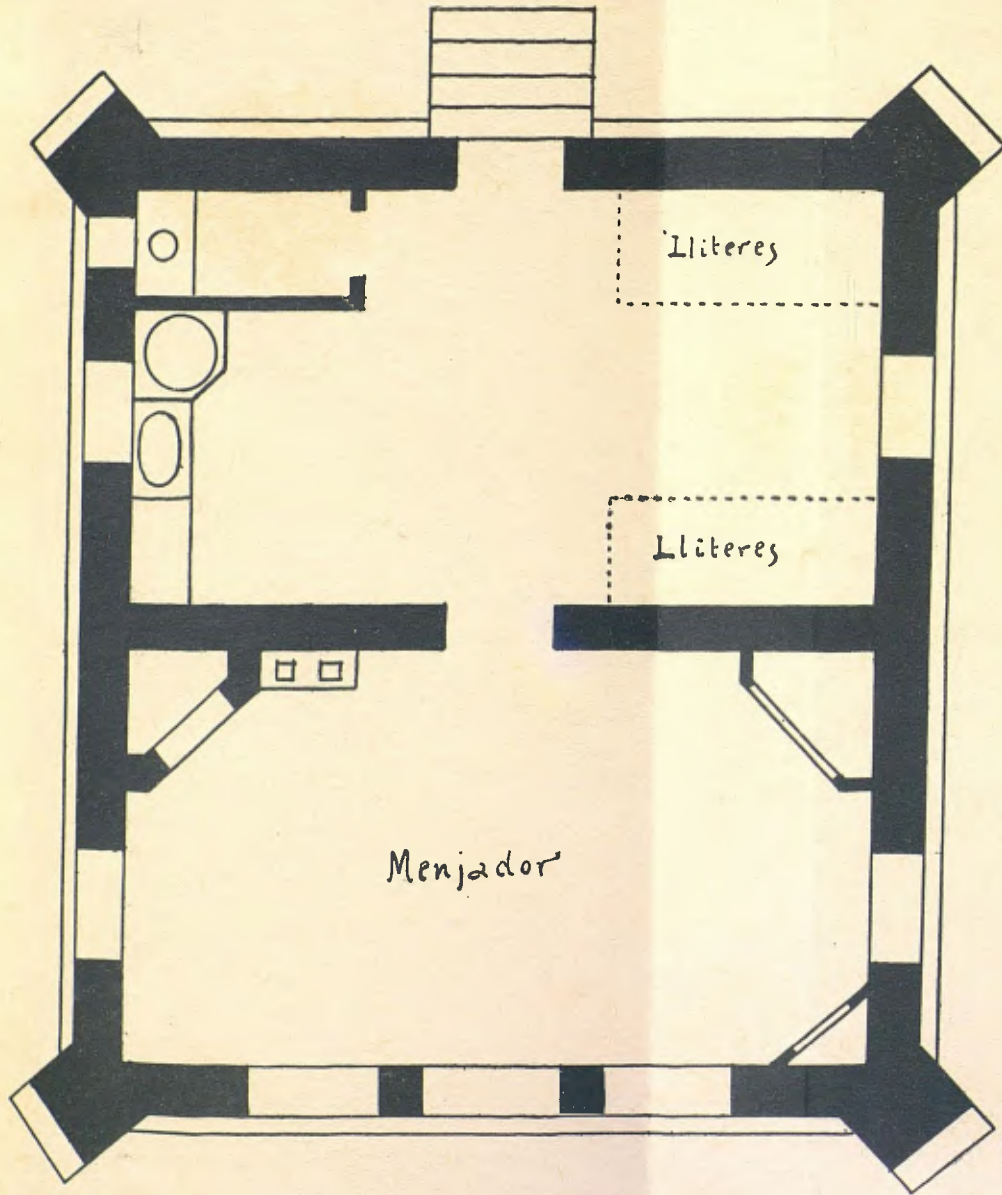


XALET DE LES AIRASSES : MENJADOR

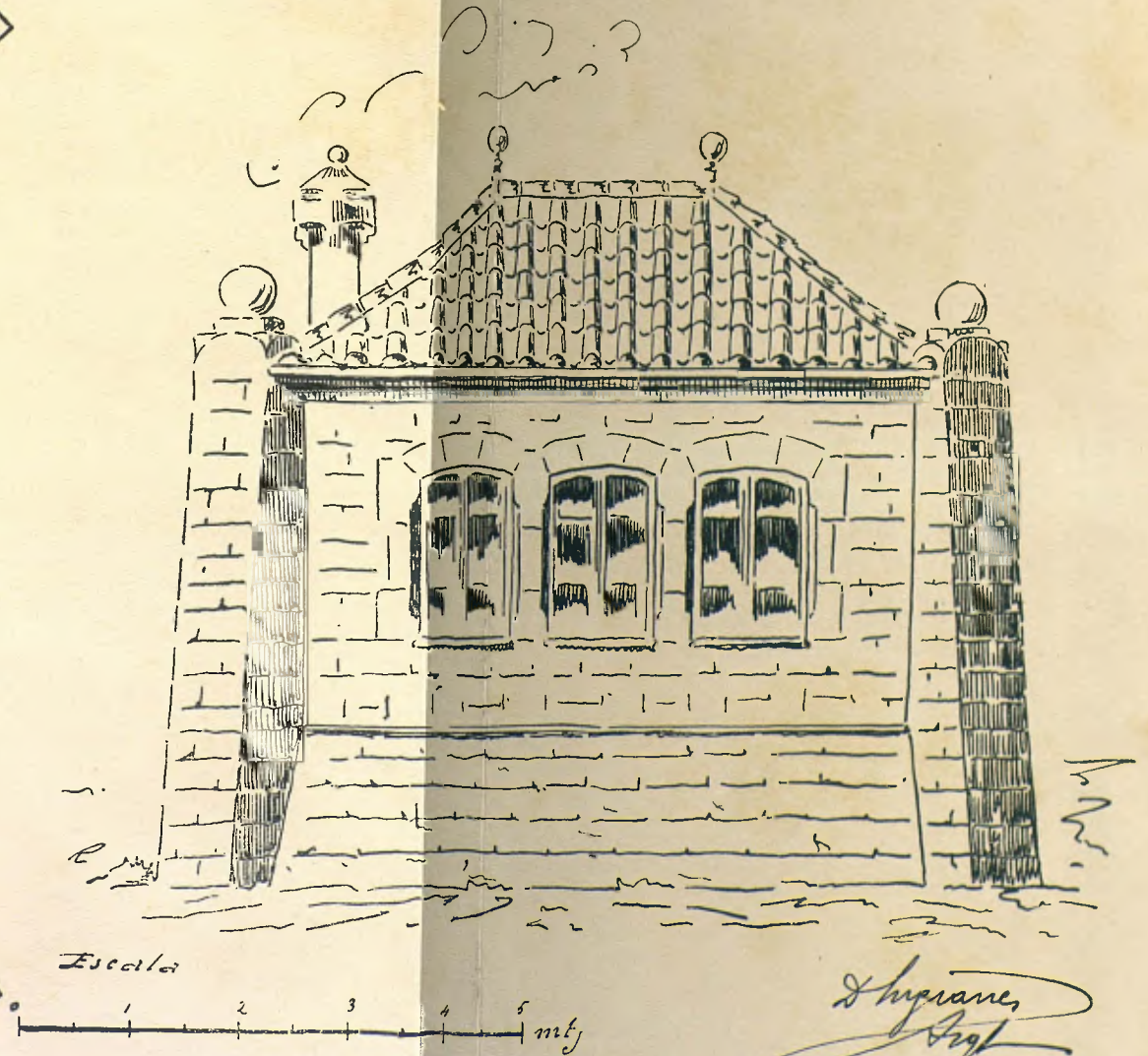


Obs. J. Xicart

XALET DE LES AIRASSES : DORMITORI



XALET DE LES AIRASSES



cornalbou, la de Puigcerver, que divideix el camp de Tarragona i el Priorat, i el pic de Gallicant (1050 m. alt.); a Ponent, el Montsech i els plans de la Guàrdia, amb el puig de la Baltasara (1201 m. alt.); i al Nord, el pic de La Mussara i els Mullats.

És de nova construcció, bastit segons plànol de l'arquitecte senyor Domènec Sagrañes. Té dos departaments iguals de 7x3'75 metres; un destinat a menjador, que conté les taules i els seients necessaris, llar de foc, cuina i armaris per la vaixel·la; i l'altre, destinat a dormitori, conté sis lliteres, en dues sèries de tres, superposades, brocal de la cisterna i recambra de lloc comú.

L'excursionista hi trobarà servei de taula complet, en roba i vaixel·la, atuells de cuina i roba de llit.

A més de la cisterna, hi ha, a molt poca distància, una abundosa font.

La carretera que, a poca distància de Reus, es destria de la de Reus a Gandesa, i va en direcció a Maspujols, arriba gairebé fins al mateix peu del Xalet. El camí més fressat per anar-hi, és el que segueix aquesta carretera, que passa per Maspujols, Aleixar i Vilaplana, enfila després, entre bosc, i, per ziga-zagues salvades amb magnífiques obres de fàbrica, arriba al pla de La Mussara.

S'hi pot anar per un altre camí, tot seguint la mateixa carretera fins a Vilaplana, i pujant llavors per l'antiga drecera que, en fort pendent, porta fins a les cases i església de La Mussara.

També s'hi pot pujar, anant cap a la Selva del Camp, seguint a peu, per la vall, i enfilant-se, passant molt per sota l'Albiol, al pla de La Mussara.

El Xalet és un centre molt apropiat d'excursions pel massís de la serra de Prades, i un bon punt de partida per les del Montsant, d'entrada al Priorat, o bé de travessia cap a la Riba i Conca de Barberà.

A molt poca distància del Xalet hi ha l'església parroquial, la rectoria i el petit nucli de cases de La Mussara.

Tot excursionista que sojorni al Xalet, o utilitzi els seus serveis, queda subjecte a les prescripcions del CENTRE EXCURSIONISTA DE CATALUNYA i al següent:

REGLAMENT

1.er—Tindran dret de preferència: a) Els malalts i ferits. b) Els socis del CENTRE EXCURSIONISTA DE CATALUNYA, els de la Secció Excursionista del Centre de Lectura de Reus, els de les entitats que tenen establert l'intercanvi amb el CENTRE (Peñalara, Club Alpino Español i Club Alpin Erançais), i c) els altres excursionistes.

2.^{on}—Per a la utilització dels serveis del Xalet, s'estableixen les següents tarifes:

a) Els socis del C. E. DE C., els de la Secció Excursionista del Centre de Lectura de Reus, i els de les entitats que tenen establert l'intercanvi de refugis amb el CENTRE, pagaran per dormir 2 pessetes. b) Els altres excursionistes no compresos en el paràgraf anterior, 4 pessetes. c) Les persones que no fassin nit en el refugi, pagaran pel servei d'utensili de cuina i taula 1 pesseta.

3.^{er}—Queda prohibit fer soroll o tenir la llum encesa des de les 11 de la nit fins a les 6 del matí. No són permesos en el Xalet, actes contraris a la moral o als bons costums, o que en cap sentit desdiguin de la seva finalitat excursionista.

4.^{rt}—Les persones que utilitzin aquest Xalet estant obligades a deixar-ho tot ben net i endreçat abans d'anar-se'n, i a tenir compte en deixar ben tancades les portes i finestres.

5.^{uè}—El CENTRE EXCURSIONISTA DE CATALUNYA espera de la cultura de tots, el degut respecte al Xalet i als seus mobles. Qui ocasioni algun dany, estarà obligat a indemitzar al CENTRE el cost total del perjudici. En cas de negar-s'hi es procedirà judicialment contra l'autor.

6.^{sè}—Qualsevol deficiència que s'observi al Xalet o en els seus serveis, ha d'ésser comunicada al CENTRE EXCURSIONISTA DE CATALUNYA.

Els que vulguin utilitzar els serveis del Xalet, poden dirigir-se al guardià del mateix, en Salvador Estivill, que viu al poble de La Mussara.

Els Tresors de l'Art retrospectiu en els Estats de l'antiga Corona d'Aragó

AL rebre l'atenta invitació del CENTRE EXCURSIONISTA DE CATALUNYA de col·laborar al Butlletí, he sentit una viva satisfacció per la simpatia que m'ha merescut sempre aquesta entitat, i, també, perquè la índole de la publicació coincideix exactament amb les meves aficions literàries i artístiques. Per no tenir, però, completa satisfacció, em queda el dubte de poder-lo complaure plenament, per ésser ja molts i ben tractats, els temes publicats en el Butlletí per autoritzades firmes.



GRANADA : SAGRISTIA DE LA CARTOIXA



Ola. G. Sarthen

BIAR (ALACANT) : PORTADA DE L'ESGLÉSIA



Cl. C. Bartheou

TAULA GÒTICA D'ART PRIMITIU CATALÀ O VALENCIÀ

La meua primera intenció fou publicar una sèrie d'articles referents a «Els tresors de l'Art retrospectiu a Espanya». Però el tema, per ésser vastíssim, resulta interminable, i, a voltes, molt divulgat; perquè ¿qui no coneix els museus de Madrid, Barcelona, València i Sevilla? ¿Qui no ha visitat l'Escorial, amb les seves sales capitulars, sagristia, temple i biblioteca, que són un altre museu? ¿Qui, en passar de Castella la Nova a la Vella Andalusia, no s'ha detingut a Granada a fruit de les filigranes d'art àrab de la seva Alhambra, i no s'ha entretingut un moment en la Cartoixa per admirar el fi barroquisme de la seva sagristia? No, no anem tan lluny. Tema sobrat ens ofereixen els estats federats de l'antiga Corona d'Aragó, especialment en les dues regions germanes, Catalunya i València. Per això limito el meu tema a «Els tresors d'art retrospectiu en els estats de l'antiga corona d'Aragó». Més encara: no és la meua pretenció parlar novament de Montserrat, de Poblet i d'altres llocs predilectes del turista, sobradament tractats per revistes, guies i fulletons. M'ocuparé, amb preferència d'aquells tresors ignorats, d'aquells santuaris humils, mig amagats en els replecs de les serres, lluny de tota fàcil via de comunicació; d'aquelles ignorades relíquies de l'art regional que, per ésser poc menys que desconegudes, es perden lamentablement, víctimes de la rapacitat, de l'engany o de l'abandó. En les meves correrries per humils pobles valencians, quan, fa molts anys, vaig recórrer pam a pam les províncies de València i Castelló per escriure dos volums de la *Geografia general del Reino de Valencia*, quantes meravelles vaig veure!; quantes sorpreses i quantes lamentacions! I com a complement i corroboració de les sensibles pèrdues dels nostres tresors d'art regional, vaig veure a l'estranger (en museus, col·leccions particulars i establiments d'antiguitats), en gran estima i elevats preus, el que fou adquirit a preus irrisoris en els convents del litoral i temples del maestrat de Montesa. Com exemple, publiquem una fotografia inèdita d'un gran retaule del segle xv que fou adquirit per un colleccionista de París, fa alguns anys, procedent de la nostra regió del litoral. Per evitar aquestes espoliacions, el govern dictà, en agost darrer, un decret-llei posant sota la vigilància de l'Estat, el tresor artístic nacional. Vulgui Déu que els resultats siguin més positius que les parcials o incompletes disposicions anteriors i la missió tutelar oficial, més eficaç que els esforços de les comissions provincials de monuments, delegacions de belles arts i altres entitats sempre mancades de mitjans econòmics, i, en conseqüència, obligades a lluitar sempre contra l'impossible. No

menys plausible fou el bon desig de catalogar tota la riquesa artística d'Espanya, per la qual cosa foren creades les Delegacions Règies de Belles Arts; però el resultat fou completament negatiu en la major part de les províncies, per raons que no és del cas exposar, i per motiu de la injusta revocació del nomenament d'alguns funcionaris, en el moment en què jo, per la meua banda, sense donar repòs a la ploma i cambra fotogràfica, tenia gairebé acabada la catalogació artística de la província de Castelló. Llàstima de treball inútil fet del meu peculi particular en benefici d'aquell govern!

Podríem dir molt, respecte a les pèrdues i desaparicions de pintures, brodats, orfebreria i antiguitats de les províncies valencianes, el baix Aragó, part de Catalunya i el maestrat de Castelló; eren saquejats, fins fa pocs anys, convents, ermitatges, parròquies i cases particulars, en benefici de desaprensus mercaders i en perjudici notori d'infelços ignorants... però, per què entristir al lector contant-li mals ja irreparables? Contentem-nos amb la contemplació del que encara ens resta, que, amb tot i ésser poc en relació al perdut, és, però, bastant per la seva vàlua, per enorgullir-nos davant les altres nacions estrangeres. I, en anar donant constantment en números successius d'aquest BUTLLETÍ la nota inèdita o la ja desflorada del tresor amagat o del conegut; l'excursió a l'enlairat castell, la visita a l'oblidada ermita o a l'humil monestir (que no per humil deixa d'ésser a voltes interessant), el record de la petita obra d'art o l'elogi al bell monument que passa desaparebut al marge de les rutes del turisme... no pretenc sentar càtedra ni aspirar a la recompensa de crític investigador. Solament pretenc aportar el meu gra de sorra a la plausible obra cultural d'aquest BUTLLETÍ, reduïda la meua col·laboració a senzilla tasca de divulgació artística.

Els actuals (encara que ja antiquats) itineraris de turisme, tractats més a impuls de l'esperit mercantilista que per mòbils de cultura artística (1), hora és ja de què siguin rectificats i ampliat a llocs de Catalunya, Aragó i València, que bé ho mereixen, per tal que puguem presentar-nos davant el món civilitzat, com el país més ric en art i cultura, desvirtuant, en fi, la injuriosa, la ridícula cantarella de l'Espanya que sempre han presentat a l'estranger.

(1) Degut a l'escassa atenció prestada pels vells governants a un capítol de tanta importància com és el turisme en els seus més nobles ideals, i l'escassetesa de mitjans, regatejats a la Comissaria Règia del Turisme, ja que gairebé tot el que s'ha fet fins avui en aquest sentit es deu als centres excursionistes, societats d'atracció de forasters, revistes, escriptors i entitats particulars.

L'ARQUITECTURA DEL MONESTIR DE SANTA MARIA DE PIEDRA

Quan per primera vegada vaig anar al Monestir de Piedra, confesso sincerament que no anava a visitar el monument, sinó atret per la fama de les seves meravelloses cascades, grutes, llacs, vergers; tots aquests encants que em serviren de tema per escriure un llibre de recent publicació. Però, mai podia sospitar que havia de trobar-me amb una altra meravella de l'arquitectura antiga, capaç per ella sola de justificar el molest viatge a l'històric cenobi. I, això és degut a què tothom qui ha parlat o escrit sobre aquell deliciós paratge ha posat la seva pluma en tribut d'admiració de la naturalesa, i ha deixat com a secundària, l'obra de l'artista. Josep M.^a Quadrado, «L. Jorret» (Frederic Muntadas) i Víctor Balaguer, els tres cantaires que tingué Piedra en el segle passat, alguna cosa digueren de les venerades i monumentals ruïnes del monestir; però més que res s'estengueren en la descripció de la pintoresca vall, i en històries i tradicions monacals. És just, doncs, que divulguem la riquesa artística d'aquell monestir, comparable als de Rueda, Montearagón, Ovarra, Alahón, San Pedro Taberna, San Juan de la Peña i molts d'altres d'Aragó.

En l'alt Aragó, com en un bell oasi de la serra brava, que sembla un desert pedregós i solitari, a 780 metres d'altitud, un anell de patinats murs tanca l'històric monument medieval. Com a pedra preciosa que serveix de fermall al petri estoig, tenim la gairebé milenària torre de l'homenatge. Detenim un instant el nostre pas, i acceptem el repòs que ens ofereixen els graons seculars de la Creu de Gayarre. Contemplem un moment la pregonia vall de Piedra, tot sentint l'eterna cançó de les cascades, i admirem la vetusta torre que ens obre el pas per un arc blasonat. És un mut testimoni de tota la història monàstica de set centúries. Altiua, eleva els seus marlets fins a quinze metres d'alçada; i, atrevida, s'aboca al marge del precipici per tal de reflexar la seva imatge en els cristallins llacs del riu. Protegeix la corcada porta un doble matacà col·locat dessorre els blasons i relleus que sobrepujen el va. Aquesta defensa es repeteix més senzilla, a ambdós costats, però no a la cara posterior, que llueix un finestral moresc bipartit. Les estances interiors sobreposades, són de volta de canó i reben la llum per espitlleres. La terrassa superior desaigua per rústiques gàrgoles. El corcat torreó (anterior a la fundació del monestir) segueix a través del temps, enyorant el ja oblidat *castrum petram*.

Travessem el baix portal i novament detenim els passos davant una altra joia arqueològica: el frontispici del palau de l'Abad. L'ampli mur flanquejat en els seus extrems per quadrades torres, és de toscos carreus, i ostenta l'ornament de tres cossos de columnes superposats i empotrats a la façana en època posterior a la seva construcció. Un alt relleu de la Verge amb Sant Bernat remata el portal d'entrada, el qual té escuts monacals a ambdós costats: tot això al mateix nivell, sota la barbacana de la teulada i sobre la motllura que sombreja les dovelles de l'arc de mig punt. Entre aquest i la vella porta, es veu un altre arc més petit, fet amb rajoles. I entre aquesta entrada i la clavetejada porta de sortida a l'atri del pati, un recinte separa la porteria de l'oratori, amb sorprenents pintures murals de rànquia antigor, que ningú encara s'ha cuidat d'estudiar. Intactes es conserven les que, sobre la porta i gelosies de l'oratori, cobreixen la paret fins al sostre, i representen la Verge al centre, entre els sants monjos Bernat i Benet; i, en els extrems, els cavallers Sant Martí i Sant Jordi dibuixats ja en tamany més gran. Sobre la porta i paret del fons començaren a descobrir-se altres pintures no menys primitives, però sí menys riques i de diferent autor, que durant llargs segles han estat amagades sota espesses capes de calç. És llàstima que no acabin de netejar-les! Al mig, dessorre la porta, vaig veure un bust que em semblà ésser el Salvador, a la seva esquerra, un àngel, i, en últim terme, part de l'escena del davallament de la creu. A la dreta, en primer terme, apareix el dibuix d'un Sant d'estrany aspecte, i, després, l'allegoria de la mort amb desdibuixat i colossal esquelet humà, a una sola tinta, obscura; i, en cintes escrites, llegendes amb caràcters gòtics, ja il·legibles de tan borrosos. Heus ací un detall inèdit que ofereix tema d'estudi als perits.

Entre dues gòtiques gelosies de marbre amb calats, s'obre pas, en aquesta antesala l'antic oratori, la capella gòtica del qual, amb retaule d'estil renaixement, apareix defensada per una gran reixa. Abans d'arribar a ella em cridaren l'atenció, quatre vells bancs, grans mobles de complicada fusteria i dibuixos embotits. A l'altar es venera la tradicional imatge de fusta tallada que, segons falsa creença del vulgus, procedeix de l'abandonada ermita de la Blanca. La volta del quadrat presbiteri és una bella creueria ogival; i els capitells de les columnes empotrades en els angles van historiatos amb emblemes dels quatre evangelis. Allí apareixen enterrats els Muntades, antics propietaris d'aquesta mansió.



MONESTIR DE PIEDRA : GALERIES DE LES CELDES



Cia G. Sarthou

MONESTIR DE PIEDRA : CLAUSTRE RENAISSANCEMENT, SEGLE XVI



MONESTIR DE PIEDRA : FRONTISPICI DEL PALAU ABACIAL



Ois C. Barthou

MONESTIR DE PIEDRA : PINTURES MURALS DAMUNT LA PORTA DE L'ORATORI



Ols. G. Sarthou

MONESTIR DE PIEDRA : ERMITA DE LA BLANCA - FINESTRAL DE L'ABSIS D'UNA PETITA CAPELLA



MONESTIR DE PIEDRA : VOLTA GÒTICA DE LA SALA-BIBLIOTECA



Ols. G. Sarthou

MONESTIR DE PIEDRA : ARCS GÒTICS PRIMITIUS DEL CLAUSTRE

Per un atri de tres arcs apuntats que sostenen el pes d'altres iguals, de la galeria superior, s'entra a la plaça del monestir ornamentada de seculars oms de majestuosa elevació. Davant per davant se'ns mostra el frontispici de l'enrunat temple gòtic bizantí que després visitarem. A l'esquerra, vulgars oficines; i, a mà dreta, l'entrada a la clausura per dues portes, la principal és de pedra treballada, entre dues columnes jòniques, les quals sostenen la balustrada del balcó, rematat amb un blasó cardenalici palliat, sota la barbicana de la teulada. Traspassada l'entrada, es troba l'excursionista en la part més antiga del monestir: el molí i el seu graner, amb escala de pedra, rematada amb templet d'arcs de pedra picada sobre el replà superior. A l'esquerra, altres oficines, i a la dreta, el camí per baixar al verger.

Tombant a un costat, s'entra a la clausura per un vellíssim portal interior de senzill arc motllurat, en el qual tot just es dibuixa l'ogiva. Sobre les antigues portes de fusta ornades de claus, picaportes i frontisses, campejen en la dovella central les barres d'Aragó en escut amb corona reial oberta. Dos finestrals romànics —també reduïts per l'acoblament de vulgars vidrieres— il·luminen un petit claustre acabat per un altre arc semblant. La volta és de canó, i tot d'ennegrits carreus. Una porta, avui tapiada, donava pas als cellers subterranis que són de sòlida construcció i regular cabuda. Tombant en angle recte, neix d'aquest, un altre claustre igual (encara que més llarg i estret), el qual, tot servint de corredor, condueix fins a la mateixa porta del temple. Tot això és el que resta de la tosca i primitiva obra del segle XII.

Arribà el període de l'art ogival, i sota la seva influència es va edificar, junt al claustre romànic, el gòtic, d'igual manera que, a continuació d'aquest, es va estendre en el segle XVII el claustre de l'època del renaixement. El claustre gòtic, que és de belles proporcions, tanca el petit pati quadrat. Grans mènsules semi-còniques, de senzills fullatges encara bizantins, formen el suport d'on arranquen les nervadures que es creuen, sobre florons, en els sostres d'arcs apuntats. Els pilars exteriors, apareixen reforçats amb estreps de pedra picada, i tapiats els arcs que donen al jardí; però prenen llum per circulars claraboies d'alabastre. Actualment sols es poden recórrer dos d'aquests quatre claustres: el primer, amb portes de sortida davant l'entrada del refectori, i el segon, que dona pas a la sala capitular. Els altres dos claustres, interceptats per embans, serveixen de magatzems al fondista. Els claustres nord i sud acaben amb portes de comunicació amb l'església—

—també interceptades—i en els llurs angles, tenen capelles amb abusiva profusió de relleus xurriguerescos.

El refectori sembla un temple, per la seva desusada magnificència. Les voltes de creueria gòtica recolzen els seus cinc pesats arcs torals damunt de deu capitells de variada factura. Ocupa una planta quadrilonga de 8 x 24 metres. Tenia per al lector una trona, amb pedestal, baranes i ornaments gòtics; vaig preguntar per aquesta trona i ningú sabé donar-me'n raó, puix fou arrencada fa molts anys. El finestral de la testera o mur del fons, és de doble arc tancat per policromades vidrieres i un rosetó circular damunt d'elles. Ja admeté l'ogiva en les seves arquejades motlures, si bé les dents de serra que les ornamenten així com els capitells de les columnes que aguanten les dues arquivoltes, són resquícies romàniques de les portes de la sala capitular i del temple. Davant per davant, sobre la porta, hi ha una claraboia circular que dóna al claustre de dalt, la gelosia del qual és una antiga planxa de marbre, calada, amb originals dibuixos mudèjars. El mur posterior o testera del refectori, resulta d'un marcat caràcter, vist des de la porta, no solament per l'esmentat finestral—exteriorment verge d'enguixats i pintures—sinó també pel templet gòtic, que remata el mur. La porta d'entrada al refectori, que dóna al claustre ogival, i igualment el seu bastiment de fusta, és de delicada talla renaixement.

Tocant al menjador hi ha la cuina: peça quadrada, de volta sostinguda per vuit arcs, que, recolzats en esculturats capitells, es reuneixen al centre; però no en clau, sinó formant un orifici circular per donar sortida al fum; encara que, a vegades, servien de xemeneia les finestres. Les voltes i parets ennegrides pel fum de set segles, deixen ja de mostrar-nos les bellesaes de llur labor.

La porta o dobles finestrals laterals de la Sala Capitular recauen en el mateix claustre gòtic. És una senzilla imitació de la de Poblet, del qual monestir era filial el de Piedra. El saló, quadrat, de tres naus creuades, les voltes del qual recolzen en quatre feixos de columnes amb fins capitells de motius vegetals, és una estança de més pur estil ogival que l'entrada esmentada (afiliada al gust romànic). Tant en el portal com en els finestrals hi ha triples arcs apuntats i en gradació que descansen sobre columnes idèntiques a les del temple i finestral del refectori. Sobre el doble arc de cada finestral hi ha una estrella en el timpà de l'arquivolta. Al fons de cada nau, davant l'entrada, foraden el mur finestretes del mateix estil medieval, recobertes exteriorment per gelosies d'eura i esbarzers.

A l'angle SE. del claustre gòtic, obre comunicació una porta blasonada amb els altres claustres edificats en el segle XVI, que són de majors dimensions i tanquen tres costats del pati gran. Alguns d'aquests amples corredors donen accés a més de vint cel·les, les quals reben llum per galeries posteriors cobertes per arquejats porxos en tres pisos superposats. Damunt els claustres antics i moderns de la planta baixa, corresponen en el pis alt altres tants, obra d'estil renaixement, i assenyalant l'encreuament dels més llargs, junt a l'escala, s'aixeca una airosa cúpula. Tots els claustres, tant els superiors, renaixentistes, com els inferiors, gòtics, reben dèbil llum a través de petits mòduls d'alabastre imposats per les baixes temperatures.

El pati gran, format en part per les obres més modernes del convent, sembla obert per davant, en comunicació amb l'horta; el limita a mà dreta una capella coríntia ja profanada. Les lligades d'un i altre extrem dels edificis laterals estant demanant el seu enllaç per medi d'un altre cos d'edifici que tanqui aquell ample espai sense edificar.

Les plantes baixa i alta del monestir es comuniquen per mitjà d'una escala monumental, la superfície de la qual és de 8 x 39 metres i eleva el seu sostre a dotze i mig d'altitud. Les seves gegantesques proporcions evocuen el record de l'escala gran de l'Escorial, però les seves voltes més bé les de l'Abadia de Westminster, pels cinc cossos de complicada i magnífica combinació d'arestes i florons. Aquesta escalinata de doble arrencada i en doble sentit recolzada en arcs de pedra, és ja obra del segle XVI. Units els dos trams en el replà central, tornen a bifurcar-se novament fins a dalt. Al peu d'aquesta escala penjava d'un pilar amb llegendes llatines, el fúnebre batall que amb tres cops pausats anunciava a la comunitat l'agonia de cada monjo.

Passem per alt la recensió de molts altres departaments del monestir per no fer interminable aquesta descripció. Però no podem abstenir-nos de parlar dels dos salons principals del pis superior; un d'ells degué ésser el noviciat. És quadrilong, amb voltes sostingudes per quatre arcs apuntats, a bona alçària, que descansen damunt mènsules blasonades. La paret del fons és la mateixa del temple (creuer) i sota el seu arc estava col·locat l'orgue. El pis d'aquest recinte corre damunt les voltes de la sagristia i la Sala Capitular.

L'altre saló de referència, és de més petites proporcions, però de major mèrit arquitectònic. Degué servir de Biblioteca o arxiu,

i està a prop del refectori. Té per antesala un atri separat per tres arcs de mig punt, sostinguts per columnes renaixents. El sostre és de cúpula vuitavada amb vuit finestrals, obra acabada l'any 1584, el mèrit principal de la qual està en la seva complicada creueria de capriciosos dibuixos i nombrosos florons en tots els encreuaments. En el centre, queden restes d'un rosetó daurat amb les tres emblemàtiques pedres de l'escut de la casa. En el fris es llegeix escrita en llatí l'apocalíptica sentència que escoltà Sant Joan dirigida a l'àngel d'Èfeso.

Ja havem vist els patis, claustres, refectori i principals dependències del monestir; anem a acabar aquesta descripció amb la visita a l'edifici més important, que és, precisament, més destrossat del conjunt. Ens referim al temple gòtic. La seva edificació començà a principis del segle XIII època en què l'art romànic i bizantí, amb resquícies mudèjars, començava a metamorfosejar-se en la naixent ogiva. En aquestes circumstàncies de transició, estant en els seus començos l'art gòtic, sorgí el temple de Nostra Dona de Piedra. Construït tot de pedra picada i en àmplia planta de tres naus, creuer i cinc capelles absidials de contextura purament romànica en els absis i finestrals, i gòtica a les voltes i el besament del campanar, que és també de pedra, encara que rematat bellament amb rajoles en època ja posterior. El presbiteri presenta una bellíssima combinació d'arestes des del floró central o clau per recolzar en columnes truncades sense cap basament i empotrades a les arestes dels panys de paret. Entre elles trenquen el mur uns finestrals d'ordre romànic amb gelosies de pedra calada amb graciosos arabescos. Davant aquesta capella major, al final de la nau central en forma de T amb la nau creuera, hi havia al mig un petit lluernari en lloc de cúpula.

El frontispici que dona a la plaça, està ja tan enrunat com l'interior de l'edifici. És com un preludi de la lamentable davastació del temple monàstic. El seu gros mur de l'imafront, destruït i sense acabament, presenta com una òrbita buida el graciós rosetó, els calats de pedra i les transparents vidrieres del qual es perderen per sempre. El detall més important a estudiar és la porta romànica formada per cinc arcs en gradació amb dents de serra el primer i el quart, i fines labors en l'interior o del fons. Els esmentats arcs, tot just apuntats en la seva dovella central, recolzen damunt columnetes de fust finíssim, empotrades en els cubills entre angles dentellats. Entre aquesta porta, la de la sala capitular, el finestral del refectori i altres detalls del vast monestir de Piedra, trobem

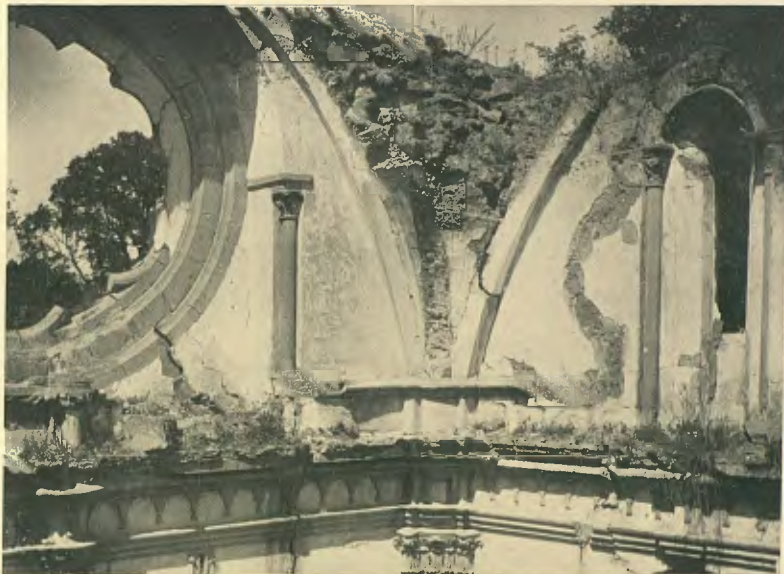


Gra. C. Bartheu

MONESTIR DE PIEDRA : REFECTORI - MINARET DEL REFECTORI



Cls. G. Karbon



MONESTIR DE PIEDRA : INTERIOR DE L'ESGLÉSIA

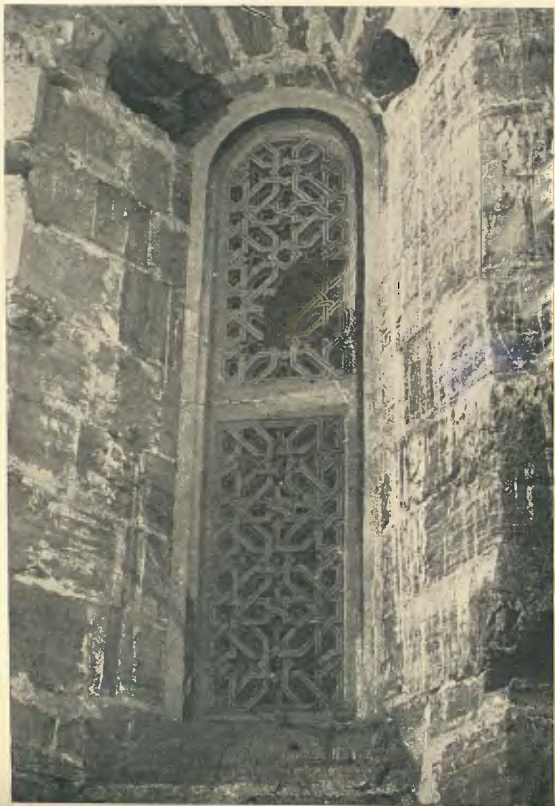


Obs. G. Sarthou

MONESTIR DE PIEDRA : ESCUT DE LA PORTADA DE L'ESGLÉSIA



Gr. G. Herthou



MONASTIU DE POBLET - FINESTRAL DE L'ABDORIA - INTERIOR DE L'ABRA MAREJ DE S'ABDORIA

una gran relació de temps i d'artistes. A ambdós costats d'aquesta porta foren afegits en el segle XVIII dues figures de guix barroques, de molt mal gust, que representaven Alfons II i Jaume I, personatges reials, dignes de millors efigies per ésser els monarques que començaren i acabaren, respectivament, en 1195 i 1218, l'edificació d'aquesta santa casa. El mateix dret tenia a figurar-hi Pere II, el qual igualment intervingué en l'obra; però no saberen on col·locarlo; puix indubtablement entre la portalada i l'ull de bou que sobre d'ella donava llum al temple, devia haver-hi un atri o petit claustre per tal de palliar la porta, segons ús d'aquell temps; i per no posar un rei contra la volta, es posà solament sobre l'arc un escut monacal d'historiada ornamentació, que, amb tot i ésser un afegit de guix policromat, encara es conserva, com els altres afegiments. Segurament sota aquest escut deu haver-hi enterrat el primitiu làbarum esculpit en baix relleu de pedra.

En traspasar la porta, la impressió no pot ésser més llastimosa. I, en fer aquesta exclamació, no ens referim precisament als esfondraments de voltes i destroces de murs, sinó també a la invasió barroca de mal gust que esborrà amb la pesada màscara de cornises arrebossats, ornaments i postissos, les senzilles pedres patinades i les severes línies d'un gòtic primitiu, tot cobrint despietadament arcs, encreuaments, mènsules, columnes, capitells i finestrals, barrant així l'elegant traçat primitiu. Més, no fou això encara el pitjor: s'havia de consumir la total ruïna minant els fonaments del temple, primer, una fossa oberta contra els seus murs; després, treient les teulades quan, arran de la desamortització, el primitiu propietari de l'edifici volgué aprofitar els materials en la construcció d'altres departaments secundaris que interessaven els seus usos particulars. Ja sense teules la nau central i la de l'evangeli, les pluges s'encarregaren de consumir l'esfondrament. Se salvà del desastre, únicament l'absis major, per ésser de pedra el seu sostre, una capella del creuer, arrebossada en barroc, la sagristia del cantó oposat i la nau de l'epístola. Moltes estàtues i ornaments del temple diu que foren moltes per tal d'aprofitar llur guix en reparacions d'obres posteriors al segle XIX. Mig amagades per la brossa i les herbes encara estan allí les piles de la runa.

Els arcs ogivals de les voltes recolzen en les tres naus sobre columnes trencades, sense basament que, a manera de mènsules, surten del mur i acaben en cilíndrics capitells recoberts de flors. Els de les finestres romàniques segueixen el mateix ordre bizantí que les bandes de capitells de les portes.

Solament els murs exteriors del temple escaparen del sudari de guix quan fou fet l'arrebossament. Els de l'interior foren lamentablement emblanquinats, llevat de contadíssimes excepcions, com, per exemple, l'absis i el presbiteri.

Senzills arcs apuntats divideixen les naus entre elles. De la central o major, resta l'últim, el qual dona accés a la nau del creuer, si bé omplert amb un mur que indubtablement fou construït amb precipitació per evitar un esfondrament. Aquest creuer acaba pel costat de l'epístola amb el buit del desaparegut orgue. Aquest fou notable pels seus variats registres i daurada caixa, segons l'anònim cronista del segle XVII, monjo autor del manuscrit inèdit: *Història de la Piedra del Desierto de Aragón*; i, segons el culte historiador del segle passat, senyor Muntadas, l'esmentat orgue anà a parar a un poble del camp de Cariñena, mentre el cadiram del chor i el de la sala capitular, quadros, ornaments, mobles, i tot, fou objecte d'apropiació com *res nullius* per part de desaprensus individus. Ja despullat el monestir, entrà, com a coronament de la desgràcia, la destroça dels seus edificis, especialment aquest temple, com ja hem indicat; però, a la fi, en mig de la desgràcia, tingué el consol d'anar a parar a les mans redemptores dels Muntadas, catalans que l'han salvat d'una segura i total ruïna. A l'extrem oposat al del creuer en què hi havia l'orgue, sobre la porta de la sagristia, es conserva, gairebé intacta, una capella de rabiós xurriquerisme, la qual degué ésser últimament la capella del Sagrament. És de planta quadrada, coberta de semiesfèrica cúpula i rematada amb un petit lluernari.

La sagristia és una petita sala amb volta sota arcs de mig punt. La seva petitesa contrasta amb la magnificència del temple. En la paret lateral, enfront al creuer, i sota arcs de poca elevació, segurament hi havia sepulcres amb enterraments, ja profanats. Al fons d'aquest departament, sota una petita finestra que dóna al camp, resta un lavabo de bons marbres, llastimosament destroçat.

Sota el quart arc que separa la nau lateral coberta, de la central (que tenia les voltes més altes) i sobre les parets amb confessoris adossats, segons sembla, es conserven pintures al fresc, més curioses que meritòries, amb monjos i simbolismes, i amb llegendes llatines.

L'absis és magnífic, la millor cosa d'aquest grandios temple. Consta de cinc cares poligonals, amb finestrals romànics estriats, amb gelosies o ornaments mudèjars en el fons, i un rosetó circular (tapiat) d'afiligranada motllura. Els arcs que es reuneixen sobre

el rosetó són molt esvelts i recolzen en les airoses columnes dels angles. Aquest absis escapà del funest arrebossament, fa un segle, perquè el defensava i amagava un retaule de grandioses proporcions. Aquesta obra d'art, que crec podia ésser del renaixement, emigrà, i hom ignora on se troba ni qui és el seu propietari; deixà solament com a mut testimoni de la seva existència, la mesa de l'altar, que és una gran pedra sostinguda per quatre baixes columnes de desiguals capitells.

Per la seva forma poc vulgar són d'admirar els variats finestrals d'aquest temple, que bé mereixen ésser netejats dels arrebossaments que els enlletgeixen.

Abans de sortir d'aquest recinte queda encara alguna cosa per registrar. En el pis del presbiteri, un forat irregular va cridar la meva curiositat. Valent-me d'una escala de mà vaig baixar al fons fosc d'una gran cripta. A la llum d'uns mistos poguí veure que era una cripta o panteó subterrani de forma gairebé circular i aplanada volta. L'escala d'entrada està tapada per desferres fins als graons inferiors. En quatre fileres, superposats, rodegen l'estança, els nínxols de doble fons i forma allargada, ocupats tots per cadàvers; els embans que els tapen apareixen foradats; això fa que produeixi una visió macabra. El nom dels virtuosos monjos allí enterrats desaparegué per sempre sota l'anònim d'una xifra, i, perçut l'arxiu monacal sols Déu sap de qui són tants esquelets.

Al passar la porta de sortida, les bambolines d'eura i esbarzers que penjen per les esquerdades voltes d'unes capelles, en ésser bellugades pel vent sembla que despedeixin carinyosament l'excursionista.

En un angle de la plaça, tocant al mateix temple, hi ha una vella porta ombrejada de ramatge, que dona a l'horta. Per ella pot anar-se a peu pla a estudiar còmodament la part exterior de l'edifici i els absis romànics i la torre del temple que junt als mateixos s'aixeca airosa. L'esmentat absis apareix quelcom enfonsat o rebaixat pel diferent nivell del seu pla i el superior d'observació. És digne d'ésser admirat el seu perfecte traçat poligonal, elegants proporcions i bonics finestrals romànic-bizantins. Quant al campanar, la seva capriciosa arquitectura de la sala de campanes i acabament superior, desdiu força del sever estil primitiu del temple principal. La base de sustentació és quadrada, de bona pedra picada; però a regular altura canvia d'orientació i d'estil, mitjançant petxines angulars i, salvant l'alçària de les teulades, canvia la pedra amb rajoles, com ja s'ha dit anteriorment. Empotrats per les ares-

tes dels angles, sobresurten cilíndriques columnes, sobre els capitells de les quals corren cornises per acabament del doble pis. El quadro resulta interessant.

Des dels segles XIII al XVIII tots els seus estils arquitectònics apareixen agermanats en el gran monestir de Piedra, en harmònic conjunt; el romànic, bizantí, mudèjar, gòtic, renaixement i barroc o xurrigueresc. El gust de cada centúria va quedar plasmat en el laberinte d'àmplies edificacions d'aquell casal d'oració i de silenci. Malgrat les destroces que allí han fet els homes i els segles i de la disfressa impresa en claustres, temples i salons, dedicant-los a fins utilitaris ben diferents (si nó oposats) als de la seva fundació, encara pot, el curiós visitant, formar-se idea del que fou el grandíols cenobi, a jutjar pel que d'ell queda en peu i per les ruïnes del que ja ha desaparegut.

Totes les primaveres vénen a niar milers d'orenetes en els rosetons dels gòtics passadissos i dels claustres solitaris i ombrius.

Els coloms dibuixen gracioses corbes per l'espai amb les seves blanques ales, i baixen a beure en els bassals del riu passatger. Les grutes romàntiques, les cascades rialleres i les catarates imponents embelleixen el verger fent de marc al quadro del mort monestir. I la cançó de l'aigua, el parrupeig dels coloms, i el piular de les orenetes entonen a chor un himne a la naturalesa tan solemne com la cançó que, en poètica nit de lluna, entonà el gran Gayarre assegut al peu de la creu de terme de l'històric monestir de Piedra.

CARLES SARTHOU I CARRERAS

Homenatge

Al Centre de Lectura de Reus se celebrà, el dia 14 de gener, un homenatge al CENTRE EXCURSIONISTA DE CATALUNYA, amb motiu del Cinquantenari de la seva fundació. Presidí l'acte el President del Centre de Lectura, senyor Pau Font de Rubí, al qual feien costat els senyors Maspons i Anglasesell i Ruiz i Porta, president actual i ex-president del CENTRE EXCURSIONISTA; el senyor Josep Iglesias, que ho és de la Secció Excursionista del Centre de Lectura; representacions del Centre Excursionista «L'Es-

tel», de Montblanch; del Grup Excursionista Muntanyenc, de Tarragona; de l'Ateneu de Tortosa; el senyor Pere Cavaller, i el conegut escriptor senyor Joan Santamaria.

Obrí l'acte el senyor Josep Iglesias. Després de saludar els representants del CENTRE, elogià la tasca dels excursionistes, que en cinquanta anys han fet reviscolar l'esperit de la terra. Amb paraules excelses recordà aquells que fa cinquanta anys començaren a fer excursions, i aconseguiren amb les seves recerques descobrir-nos belleses perdudes; afegí que l'homenatge és una mirada endarrera, per tal de contemplar el camí fet, i que el Centre de Lectura ha volgut ésser la primera entitat que fes ofrena d'una rama de llorer, en homenatge, al CENTRE EXCURSIONISTA DE CATALUNYA.

El senyor Antoni Iborra, del Centre Excursionista «L'Estel», de Montblanch, amb càlida dicció juvenívola fa una crida al jovent per a què, seguint l'exemple dels capdavanters de l'excursionisme, corrin a posar en la contemplació de l'obra divina de la naturalesa, les energies necessàries per aixecar la nostra terra a la dignitat que li correspon; i el senyor Joan Fata, de l'Ateneu de Tortosa, s'adhereix, en nom de l'entitat que representa, a l'homenatge al CENTRE EXCURSIONISTA DE CATALUNYA.

El senyor Bernabeu Martí, del Grup Excursionista Muntanyenc, de Tarragona, féu el resum del que entén que enclou l'excursionisme, i acabà retent un homenatge de gratitud a l'insigne patrici, i antic president del CENTRE, en Cèsar A. Torras.

El senyor Pere Cavaller, primer secretari de la Secció Excursionista del Centre de Lectura, llegí un bell record de la primera excursió feta a Poblet i Santes Creus. Recordà, a més, la tasca fecunda de mossèn Norbert Font i Sagué, un dels primers investigadors científics que consagrà l'excursionisme. Es felicità de què la Secció hagués treballat durant vint-i-cinc anys amb activitat, car així li cap l'alta honor de poder dedicar la més vibrant manifestació de gratitud al CENTRE EXCURSIONISTA DE CATALUNYA.

El senyor Joan Santamaria llegí una prosa sobre les excel·lències de l'excursionisme, redactada de la manera que sap fer-ho la seva ploma privilegiada.

Tots els oradors foren aplaudits amb entusiasme.

El senyor Joan Ruiz i Porta, dedicà un elogi a l'obra que realitza el Centre de Lectura. Digué als excursionistes que treballin amb fe i constància, que la seva obra donarà esplèndids fruits, com els que joiosament es cullen ja, en diverses manifestacions artístiques i intel·lectuals, completades amb la tasca paral·lela que porta

a cap el gran patrici n'Eduard Toda, reconstruint el castell d'Escornalbou, i en Pau Font de Rubinat, desvetllant-se per la reconstrucció dels nostres monuments, i aconseguint que s'iniciï la reconstrucció de Poblet i Santes Creus. Va acabar encoratjant al jovent a treballar amb fe i alegria. Una xardorosa ovació acullí les paraules del senyor Ruiz.

El senyor F. Maspons i Anglasell fou rebut amb una ferma ovació. El president del CENTRE EXCURSIONISTA DE CATALUNYA digué que feia temps, molt de temps, que no havia sentit una vibració espiritual com durant aquella ocasió, en la qual s'havia sentit bategar una ànima com poques vegades. Recollí els punts essencials dels parlaments que s'havien fet, i afegí que cal que els excursionistes no defalleixin un sol moment, car llur obra, com tothom ha reconegut, és altament meritòria i profitosa. No us fixeu, digué, en si som molts o pocs; res hi fa el nombre, el que interessa és la qualitat. Va retreure el poema de Joan Alcover, «L'ermità que capta», l'ermità que no divisa la ciutat mentre la desconeix, però que, en canvi, els plans i les muntanyes que ha petjat li son presents i li recapten l'amor fins quan els embolcalla la tenebra de la nit; digué que el secret de l'obra acomplerta per l'excursionisme, és l'haver sabut defugir les pompositats i les cridòries, i amarar el treball de sacrifici, de constància i de voluntat de reeixir.

Recordà a Manuel Milà i Fontanals, quan, passant pels florits ametllers de Mallorca, sentí una veu que cantava la cançó «A la vora de la mar.....», i li féu albirar un dia en el qual la desvalguda marinera, en lloc de brodar el mocador per a les seves germanes, fos ella, la regina, la que es brodés el de les seves pròpies noces.

El senyor Maspons fou saludat, en acabar, amb forts aplaudiments que l'obligaren a aixecar-se diverses vegades.

Per últim, el senyor Pau Font de Rubinat clogué l'acte manifestant que s'havien proposat honorar el CENTRE EXCURSIONISTA DE CATALUNYA i resultava que l'honorat era el Centre de Lectura.

Digué que cap altre mèrit, sinó l'ésser vell, el situà a la presidència del Centre, però que així pot recular cinquanta anys endarrera i reviure els dies de la fundació del CENTRE EXCURSIONISTA DE CATALUNYA.

El CENTRE EXCURSIONISTA DE CATALUNYA ha esdevingut un arbre frondós que té escampades les arrels per tota la terra catalana i traspasa les fronteres de l'Estat i de la mar. És arbre frondós que escampa el brancatge per la terra, tot donant-li una ombra acaroadora, i, sobretot, li dóna uns fruits d'altíssimes valors. Els fruits

de l'arbre simbolitzat són la renaixença de la nostra Catalunya i la restauració del nostre patrimoni.

Acabà dient: Honorable senyor President del CENTRE EXCURSIONISTA DE CATALUNYA, digueu a la vostra entitat que el Centre de Lectura i la ciutat de Reus estan inspirats i identificats en les vostres tasques i amb les vostres aspiracions; que com vosaltres esguardem el passat i, amb ell, l'esdevenidor de la nostra estimada Catalunya.

En finir el parlament del President, es produí una viva manifestació d'entusiasta adhesió a l'acte, i, acabat que fou, la Junta del Centre de Lectura, obsequià les representacions amb un xampany d'honor en el saló d'exposicions del seu magnífic estatge social.

Fou, en resum, una festa agradabilíssima i encoratjadora.

FUNDACIÓ CONCEPCIÓ RABELL, VÍDUA DE ROMAGUERA

Memòria dels treballs fets per a l'estudi de La Masia Catalana

COM a primera memòria que és, la present, sigui'ns permesa l'exposició d'antecedents, per tal de situar el lector d'aquestes ratlles.

La Fundació Concepció Rabell, Vídua de Romaguera, és filla de la generositat d'aquesta dama, la qual, en el seu testament, i entre moltes altres coses, proveí per a necessitats d'ordre intel·lectual. En nom de la Fundació en Rafei Patxot i Jubert, en 21 de juny del 1923, es dirigí a en Cèsar August Torras, com a President del CENTRE EXCURSIONISTA DE CATALUNYA que llavors era, i li exposà que la «Fundació», concebuda com un complexe encloent modalitats diverses de la cultura catalana, ja de bell començament va reservar lloc d'honor al CENTRE EXCURSIONISTA; perquè es dalia per complir el deure cívic de retre homenatge a les Corporacions més eficients i venerables en l'obra de ressorgiment de Catalunya. Amb la carta adreçada a en Torras, se sol·licitava la cooperació del CENTRE a l'obra de la Fundació, i es pregava que l'entitat s'encar-

regués de fer l'estudi de *La Masia Catalana*, de visió tal, que resultés un monument bibliogràfic digne del fet secular, al qual tan-tes generacions catalanes degueren l'estabilitat llur. Per dur-lo a terme hauria d'acomplir l'estudi tots els aspectes, històric, moral, arquitectònic, pintoresc, folklòric, jurídic, etc.; i la responsabilitat científica correspondria al CENTRE EXCURSIONISTA DE CATALUNYA.

No cal dir la joia amb què fou rebuda aquesta sollicitud i encàrrec, que al mateix temps comporta un honor; mes, sense dubte per la mort d'en Cèsar A. Torras i per altres causes, fins al reprendre de nou l'annual tasca amb l'obertura de curs, no fou desplegada activitat. De moment, el CENTRE encomanà a una ponència la formació d'un projecte per tal de dur a terme el treball, i a tal projecte féu atinades observacions en Rafel Patxot com a marmessor i representant de la «Fundació». Hom concebia l'estudi a fer com una apologia de la família, vivint arrelada damunt el terror; i es parlava de la presentació material de l'obra: aniria sortint a llum formant part d'un conjunt cultural. De l'obra, que tindria un cert aire monumental, se'n faria bona part del tiratge sobre paper de fil de la «Fundació» i la meitat de l'edició serviria de presentalla a les grans institucions de casa nostra i de tot el món; després de realitzada aquesta obra, caldria fer-ne una edició epítom popular per tal que amb un preu de cost mínim, tinguessin la gent de bona voluntat, al seu abast, un llibre atractívol, contenint una bella experimentació social.

Hom cregué de moment i indispensable l'ormejar una oficina preparatòria, amb tots els materials que s'arrepleguessin, i constituir un Arxiu, car era previst que solament la part gràfica de l'obra seria molt important: puix, encara que s'atengué a fer un llibre de fons, caldria que entrant pels ulls, somogués l'esperit.

Després d'aquests antecedents, pel maig del 1924 fou acordat entre la «Fundació» i el CENTRE partir la tasca en dos períodes: primerament calia fer una feina preparatòria de recerca, aplegament i ordenació de materials, i, segonament, havia de fer-se el treball definitiu, que comprendria la seva publicació.

Fou estatuïda una convenció per a portar a cap els treballs corresponents al primer període, i, ormejada l'oficina, s'ha anat formant l'Arxiu en el qual es recolleixen tota mena de materials referents al tema, treballs publicats, coses inèdites, elements gràfics, i ensems es fan comprovacions, exploracions.

A l'agost del 1924, es començaren a portar a cap els primers treballs. De moment costà d'encarrilar. Convocats pel llavors pre-

sident del CENTRE, en Joan Ruiz i Porta, es reuniren pel gener del 1925, amb en Rafel Patxot i l'esmentat president, els que havien estat proposats per contribuir a portar a cap dit estudi: en Josep M.^a Batista i Roca, en Lluís Bonet i Garí, en Josep M.^a de Casacuberta, en Josep Danés i Torras, n'Eduard Fontserè, Mn. Antoni Griera, en Jeroni Martorell i Terrats, en Francesc de P. Maspons i Anglès i en Rosend Serra i Pagès.

En aquesta reunió fou encomenada a una comissió executiva, composta del senyor president del CENTRE, i els senyors Josep M.^a Batista i Roca i Josep Danés i Torras, que després fou ampliada amb la designació d'en Lluís Bonet i Garí, la direcció dels treballs a fer durant el primer període.

Passà bona part de l'any 1925 amb uns resultats un xic migrats, per vicis de naixement en l'organització de l'oficina, fins que fou decidit per part de la Comissió esmentada ocupar el lloc que li corresponia amb totes les conseqüències de llibertat i responsabilitat.

Presidida ja la Comissió per l'actual president del CENTRE en Francesc de P. Maspons, com a tal, el setembre del 1925, la vida de l'oficina començà a poder actuar i a portar ja una major activitat, fins que, donada la insuficiència dels mitjans que el CENTRE podia proporcionar, en local principalment, fou acordat traslladar l'oficina i l'arxiu al local de la «Fundació», trasllat que s'efectuà el primer de juliol del 1926, per bé que la instal·lació definitiva, amb mobiliari propi i altres mitjans auxiliars no fou acomplida fins al setembre del mateix any. Des del primer d'octubre quedaren novament organitzats l'oficina i l'arxiu, els quals despleguen des d'aleshores una remarcable activitat.

En traslladar-se, l'oficina tenia com a feina acomplida o en curs d'acompliment:

a) Una prèvia i interina divisió comarcal de l'extensió del territori a estudiar (les terres de parla catalana), basada en les tan discutides i discutibles comarques naturals, convenientment adaptades al que *a priori*, podia presumir-se que ha de resultar de l'estudi de la masia.

b) La formació d'un índex de pobles i llocs de Catalunya, ordenat alfabèticament i per mitjà de cèdules, en cada una de les quals consta el nom d'un poble o lloc, el municipi a què pertany, la Comarca a què ha estat adaptat i, finalment, el partit judicial a què correspon.

c) Començat l'aplegament de treballs que directament o indi-

rectament feien referència al tema, així com l'inici de la formació d'una biblioteca de llibres sobre temes similars (la major part estrangers).

d) Una enquesta dirigida als excursionistes, propietaris, agricultors, arquitectes, folkloristes, etc., de tot Catalunya, a l'objecte de què informessin sobre les masies més importants que ells coneguessin, tot exposant el per què eren notables (època de construcció, disposició interior o exterior, mobiliari, indumentària, pintures, tradicions, llegendes, fets històrics...), la qual enquesta produí bons resultats, tan en ella mateixa, com perquè permeté de fixar els possibles col·laboradors d'arreu de Catalunya.

e) Iniciació de l'arxiu documental i de petits gràfics (postals, dibuixos, gravats, fotografies...), en el qual figuren els resultats de l'anterior enquesta, i

f) Començament de l'Arxiu fotogràfic comarcal (amb proves generalment del tamany 13 x 18 cm.). Aquest Arxiu és, de moment, l'obra de més presentació de les ja fetes. En el passat juliol es componia de 893 fitxes, més 182 proves, o sigui, un total de 1075 fotografies. D'aquestes, 550 eren comprades a fotògrafs professionals, i les restants 525, eren fetes a càrrec de l'Estudi, de clixés facilitats graciosament per col·laboradors de l'Obra. Alguns, pocs, regalaren les proves i tot.

Des del primer d'octubre passat en què funciona novament organitzada l'oficina, el treball desenrotllat ha estat, en primer terme continuació del ja començat; així s'ha augmentat en gran manera el fons de publicacions referents al tema o a temes similars, tan d'aquí com de fora i en especial s'ha donat un gran desenrotllament a l'Arxiu fotogràfic comarcal. En aquest trimestre han ingressat 882 proves fotogràfiques, de les quals onze han estat comprades i encarregades expressament, i les restants han estat fetes a càrrec de l'Estudi, de clixés que li han estat graciosament facilitats.

Plau-nos fer constar l'agraïment del CENTRE i de la Fundació, envers aquests cooperadors. Fins a fi de l'any 1926 han estat els principals que han facilitat la tasca de la formació de l'arxiu fotogràfic, els senyors següents:

Antoni Gallardo i Garriga	328 clixés
Lluís Bonet i Garí	185 »
Senyora Vidua d'en Cèsar A. Torras (1)	156 »

(1) En el total seran molts més, ja que està en curs la incorporació de proves a l'Arxiu.

Josep Danés i Torras	97	»
Lluís Vila i Abadal	97	»
Isidre Puntí, de Manresa	54	»
Rnd. P. Manuel Cazador, del Col·legi-Granja de Sant Julià de Vilatorça	52	»
Josep M. ^a Armengol	48	»
Jordi Audet	48	»
Francesc Folguera	44	»
Eduard Marí	31	»
Enric Matas	27	»
Maria Tell	26	»
Josep M. ^a Bonet	25	»
Lluís Estasen	11	»

les quals fotografies, junt amb diverses aportacions de menor nombre que fan un total de 121 i les comprades, 561, integren el total de 1957 fitxes que hi havia a l'Arxiu en finir l'any.

Ultra continuar els camins empresos, s'han fet:

g) Un aplec de mapes, per al millor coneixement del país.

h) Començament d'una enquesta dirigida als senyors Notaris de Catalunya, per tal de poder comparar les diferents modalitats de testar, de fer Capítols matrimonials, etc., de la nostra pagesia, segons les contrades.

i) Organització de la lectura metòdica de fonts de coneixements, amb formació de les corresponents cèdules i ordenació de les mateixes des del punt de vista geogràfic, o bé des d'altres punts de vista (l'històric, constructiu, agrícola, etc.).

j) Enquesta de recerca dirigida ja metòdicament, per tal d'avançar l'estudi de la contrada coneguda amb el nom de Barcelonès, o pla de Barcelona, amb la seva més gran rodalia (del Montgat a Castelldefels).

l) Procurar posar-se en contacte amb els que foren designats per desenrotllar alguns dels temes, per tal de posar l'oficina a la seva disposició per fer les recerques, estudis o comprovacions que desitgin encarregar-li.

El material que integra avui l'Arxiu és principalment el recollit a base del que ja existeix; per això resulta que repartit comarcament, mentre uns llocs són notablement nodrits de dades de tota mena, el Pla de Barcelona, comprenent sols la seva més reduïda extensió, poc més o menys el seu actual terme municipal, té ja un conjunt de 243 fitxes en l'Arxiu fotogràfic comarcal, d'altres

contrades resten inèdites o quasi inèdites. Aquesta deficiència, en quant ho resulti, s'anirà corregint a base de les recerques directes, puix si d'algun lloc en definitiva no figuren en l'arxiu més que una migrada col·lecció, serà un reflexe fidel del fet real.

Caldria que tothom, i en especial els socis del CENTRE i d'altres entitats excursionistes, es fessin càrrec de l'obligació moral que tenen de contribuir a l'obra de cultura que sota la responsabilitat del CENTRE EXCURSIONISTA DE CATALUNYA s'està portant a cap, i tinguin la seguretat que no sols els serà agraïda qualsevol indicació o dada que facilitin, sinó que els serà tornat bé i puntualment, qualsevol material facilitat a títol de deixa. Cal imitar l'exemple donat pels col·laboradors abans esmentats; les aportacions de molts d'ells són continuades i han demostrat un interès per l'obra que no sabem com agrair-los.

La tasca a fer en aquest període preparatori és molta encara, i es veu cada dia més gran, això no ens fa decaure l'ànim, però ha fet pensar en la conveniència d'afrontar alhora els treballs que forçosament han de precedir a la publicació cabdal de l'Estudi, publicant-los en forma de fascicles amb el títol genèric de *Materials*. Està en preparació el primer, en el qual s'aplegaran les dades corresponents a la part material de la casa-masia en el Pla de Barcelona, lloc on més ràpidament van [desapareixent degut al desenrotllament urbà.

Vulga Déu, que en la memòria corresponent al 1927, puguin ressenyar-se grans avensos en la tasca empresa i així per força anys i en vida del marmesor, per tal que al final resulti l'obra acomplida, digna contribució al monument d'espiritualitat bastit com a recordatori intel·lectual a Donya Concepció Rabell i Cibils, vídua de Romaguera (a. C. s.) i ensems que sigui justa correspondència del CENTRE EXCURSIONISTA DE CATALUNYA a l'homenatge rebut i quedi son nom en el lloc que li correspon, dins el complex cultural de ciències, lletres i arts, que constitueix i caracteritza la Fundació

Barcelona, 31 desembre 1926.

Curs d'iniciació geogràfica

L'excursionisme esdevindrà cada vegada més comprensiu dels fenòmens de la naturalesa i del treball dels homes. Aquest anhel latent que ara es desvetlla de nou, és la supervivència de l'esperit d'aquells homes ardits que fa cinquanta anys començaren de recórrer la nostra terra per tal de conèixer-la millor. Però aleshores tot era descobrir; relíquies històriques, bellesa natural, llegendes, cançons... n'hi havia prou amb fer-ho conèixer. Ara amb el coneixement extern ja no en tenim prou; volem comprendre els fenòmens i els fets, i calen elements d'estudi per aprofundir-los.

És, doncs, en servei d'aquest interès modern de l'excursionisme, que el CENTRE EXCURSIONISTA DE CATALUNYA ha vingut a oferir dins aquest curset de vulgarització, l'utilitat geogràfica necessari per a interpretar els fets primordials de la geologia, la fisiografia i la geografia humana.

Aquest curset anirà a càrrec dels professors senyors Jaume Marcet i Pau Vila, els quals, després d'explicar en forma de pròleg, l'evolució del concepte geogràfic fins al moment actual, donaran respectivament dotze lliçons de fisiografia i dotze de geografia humana, amb subjecció al següent programa:

FISIOGRAFIA

- 1.—Les cartes topogràfiques.
- 2.—Les cartes geològiques.
- 3.—Els elements estructurals de la Terra.
- 4.—Els elements constitutius de l'escorça terrestre: la mineralogia i la petrografia.
- 5.—Les formacions sedimentàries: l'estratigrafia i la paleontologia.
- 6.—Les formacions eruptives: el vulcanisme.
- 7.—Les formacions estrato-cristal·lines: el metamorfisme.
- 8.—La tectònica terrestre: les dislocacions de l'escorça terrestre i la sismologia.
- 9.—Els agents externs del modelatge de la Terra: l'atmosfera i la hidrosfera.
- 10.—La paleogeografia i la història geològica.
- 11.—La geologia catalana.
- 12.—Els centres d'investigació geològica.

GEOGRAFIA HUMANA

- 1.—Els fets essencials de la geografia humana.
- 2.—Les grans zones de la vegetació i la vida de l'home.
- 3.—Les formes del terreny i la vida humana.
- 4.—La geografia de les comunicacions.
- 5.—L'aglomeració i la dispersió dels homes.
- 6.—Les vies de comunicació a la nostra terra.
- 7.—La vida agrícola i pastoral.
- 8.—La nostra gent de mar i llurs mitjans de viure.
- 9.—L'activitat industrial catalana.
- 10.—El tipus d'habitació a Catalunya.
- 11.—Les aglomeracions urbanes i rurals.
- 12.—Les migracions del poble català.

El cursset tindrà un caire essencialment pràctic i les lliçons seran donades en el local del CENTRE tots els divendres feiners, a dos quarts de vuit de la tarda. Demés, s'organitzaran excursions d'estudi en dies festius.

Solament podran assistir-hi els socis del CENTRE que s'inscriuin i les altres persones que s'hagin matriculat prèviament. El preu de la matrícula és de 10 pessetes per tot el curs, però els socis d'altres entitats excursionistes gaudiran d'una rebaixa de cinquanta per cent, prèvia la identificació de la seva qualitat de tals.

Les Conferències del Cinquantenari

DESITJÓS, el CENTRE, de mostrar-se fidel seguidor dels que en la mitja centúria passada han acomplert la seva obra, va decidir, de primer antuvi, solemnitzar el seu cinquantenari, intensificant les seves activitats.

Una de les encaminades a traduir en fets aquesta decisió, és el cicle de conferències sobre viatgers i exploradors catalans, que va començar el dia 26 de gener, i que seguirà durant l'any, alternant amb els curssets i conferències que són de consuetud.

Per bé que els treballs que formin el cicle seran íntegrament mpresos en un volum, inserim a continuació un breu resum dels dos primers, que han correspost al mes de gener.

RAMON LLULL, VIATGER

PER MOSSÈN SALVADOR GALMÉS

El dia 26 de gener, l'erudit lulista de Mallorca, mossèn Salvador Galmés, va donar la primera conferència del cicle i parlà dels viatges de Ramon Llull.

El pregon coneixement que té mossèn Galmés de l'obra luliana li permeté ressenyar-los amb una profusió d'antecedents que captivaren l'atenció dels oients sense defallir un instant. Va detallar els viatges de Llull, quan era patge de l'alt Rei en Jaume i després senescal del seu fill, rei de Mallorca; els de penitència i els d'apostolat quan, per l'afany de la conversió dels infidels, va córrer a Roma, a la cort del rei de França i a la del de Navarra, a la Universitat de París, i d'allà, travessant Àustria, les terres balcàniques i Turquia, donà la volta a la mar Negra, per arribar a Terra Santa, travessant l'Armènia i Síria.

La descripció de Jerusalem, que la troba habitada tan sols per una cinquantena de persones, i tan enrunada que les serps niaven a pleret per carrers i les estades; la seva prodigiosa activitat el forçava a escriure les seves nombroses obres, en les seves travessies per mar i fins en les seves convalescències a l'hospital; les persecucions que sofrí en terra d'alarbs i un engranall d'episodis de fortíssima suggestió foren explicats per ell amb la dicció pura i senyorívola a què ens tenen acostumats els mestres en la parla catalana que sojornen a Mallorca.

Aquest home que—ja septuagenari—va recórrer Europa, Àsia i Àfrica, fou digne del seu segle agitat i violent. No és estrany que, en un ambient ple de passions com aquell, es realitzessin grans empreses. Missioners penetren fins a l'extrem de l'Àsia per anar a veure el Gran Khan de Tartària; Marco arriba a les regions més llunyanes. Ramon Llull era, doncs, un home del seu temps, amb l'esperit agitat i febril dels seus contemporanis.

Deduï d'algunes dades que potser caldria rectificar l'afirmació del senyor Nicolau d'Olwer en la seva obra «L'expansió de Catalunya en la Mediterrània Oriental», que abans de les que ell constata no hi hagué cap entrada de cristians a Etiòpia, perquè, al seu parer, hi ha antecedents per afirmar que Ramon Llull hi va arribar.

Féu testament a 25 d'abril del 1313, pensant que no tornaria a veure la seva pàtria; efectivament, torna a Berberia, és a Tunis el 1314, i ací es perd tot rastre del viatger. No se sap si morí en un

vaixell genovès, en el qual s'hauria embarcat a Bugia, o si acabà la seva vida en terra.

La conferència va merèixer entusiastes aplaudiments i va constituir una magnífica inaugural del cicle.

FRA BERNAT BOYL, COMPANYY DE COLOMB

PEL P. GREGORI M.^a SUÑOL, O. S. B.

El dia 31 de gener, el P. Gregori M.^a Suñol, O. S. B., donà la segona conferència de la sèrie, parlant de fra Bernat Boyl, company de Colomb en el seu segon viatge a l'Amèrica.

Bernat Boyl era un home conegut i respectat per la seva ciència. Nasqué, segons sembla probable, vers el 1445, a Tarragona. El 1474 el trobem citat com a «fidel secretari del rei», éssent un navegant apreciat, que encara el 1479 era capità de galeres, viatjant entre Tràpani i Catània. El 1480, o, tot el més tard, el 1481, se'n va a Montserrat, es fa ermità, s'installa a l'ermita de la Santíssima Trinitat, hi esdevé Superior dels altres ermitans de la muntanya, i hi fa vida eremítica. Així va passar tranquil·lament els primers quatre anys de vida sacerdotal, i es troba repetides vegades el seu nom en els arxius i documents montserratins de l'època, fins que el rei Ferran el Catòlic que el volia tenir al seu costat, el va cridar moltes vegades; finalment, acudí el benedictí, exercí diverses missions confidencials, i arribà a ésser enviat com a embaixador a França el 1492.

Mentrestant havia efectuat Colomb el seu primer viatge de descobriment, i els reis, volent enviar a les noves terres missioners per convertir els indígenes d'aquelles llunyanes regions, varen escollir per aquesta missió a Bernat Boyl, i obtingueren del Papa Alexandre VI el seu nomenament. El papa va estendre una butlla d'acord amb el desig dels Reis Catòlics, i Boyl s'embarcà amb Colomb en el seu segon viatge, éssent així el primer vicari apostòlic del Nou continent. Sembla que tingué disgustos amb l'Almirall, i arribaren aquestes diferències a tal punt, que Boyl decidí tornar a la Península, on arribà vers el desembre del 1494.

En arribar a terra catalana, freturós de repòs a Montserrat, es troba amb què Ferran el Catòlic havia consumat la substitució, i governaven el Monestir els monjos de Valladolid.

Llavors Boyl se'n va anar a França, es fa home de confiança de l'Orde de Mínims de Sant Francesc de Paula, que acabava d'ésser fundada; torna a Barcelona a obrir-hi una casa, i honorat encara pel rei amb missions diplomàtiques de caire confidencial, es

refugia al Monestir de Guixà, en aquell temps de la província taragonina, per ésser encara les dues bandes del Pireneu terra catalana, i és elegit Abad, i el governa fins a morir vell d'anys i de treballs.

Fou explicada aquesta moguda vida pel P. Suñol, amb una profusió de dades i de textos verament desacostumada; mes si va cridar l'atenció la seva documentació solidíssima, més va ésser remarcable el detall d'ésser, bona part d'ella, de nova notícia.

El conferenciant terminà el seu interessant estudi i examinà la qüestió tan debatuda de si el pare Boyle va deixar l'orde benedictina, fent-se franciscà, o no, éssent difícil donar opinió categòrica sobre aquest punt.

El públic nombrós que assistí a l'acte, va aplaudir calurosament l'interessant treball del P. Suñol.

Crònica

CENTRE EXCURSIONISTA DE CATALUNYA

GENER DE 1927

CONFERÈNCIES I SESSIONS.—Els dies 14 i 28, el senyor Francesc de P. Blasi i Vallespinosa seguí la descripció de les seves *Impressions de Nord Amèrica*. En la primera conferència parlà de les ciutats de *Xicago i Detroit*, i, en la segona, féu una detallada ressenya de les *Cascades del Niàgara*, les quals descripcions foren il·lustrades amb interessants projeccions.

El dia 21, el senyor Joan Roig i Font continuà el seu cicle de conferències sobre *Notes d'un creuer per la Mediterrània*. Parlà del *Baix Egipte* la ressenya del qual il·lustrà amb belles projeccions.

Organitzades sota la direcció de l'Associació de Pessebristes de Barcelona tingué lloc durant el mes de gener un cicle nadalenc de conferències.

El dia 13, el senyor Valeri Serra i Boldú va tractar de *Tradicions i Festes de Nadal*, de les quals va explicar un bon nombre amb la seva acostumada perícia, la interessant relació de les quals delectà a la concurrència.

El dia 20, Mossèn Francesc Baldelló tractà del *Folklore litúrgic del temps nadalenc*. Explicà i comentà molt encertadament les invocacions litúrgiques que usa l'Església durant el temps en que es commemora l'adveniment de l'Infant Jesús; enlairà la divina llum que ve a reviscolar la celestial visió i a dissipar les tenebres en què durant l'any està embolcallat el nostre esperit. Acabà fent una relació dels diversos costums, la majoria ridículs i extravagants, que sota el pretext de festes nadalenes tenien lloc en el segle XIII, avui ja totalment desapareguts.

El dia 27, el senyor Francesc de P. Badia, President de l'Associació, desenrotllà el tema *Recull de Normes i Orientacions per a la bona construcció del Pessebre*. En la seva conferència, va començar explicant la configuració del terreny i les característiques físiques de la Palestina, la íntima relació que guardava el poble hebreu en les seves manifestacions d'art, amb les civilitzacions egípcia i caldeo-assíria; l'origen de la humil Santa Família de Nazaret, les circumstàncies que concorregueren en el naixement del Senyor; descriví detalladament la Santa Cova. Acabà donant encertats consells per a la construcció del Pessebre, i exposà alguns dels trucs de què es valen els pessebristes per tal de presentar-lo sota els seus diferents aspectes. Per a millor comprensió, projectà una interessant collecció de dispositives.

SECCIÓ DE FOTOGRAFIA.—Aquesta Secció efectuà, els dies 1 i 2, una excursió a la serra de Cabrera i Guillerries, per tal de seguir l'itinerari de Manlleu al santuari de Cabrera, Sant Joan de Fàbregues, Molí de Sau, Vilanova de Sau i Vich; el dia 6, al matí, féu una excursió a Vallromanes; el dia 9, anà a visitar l'església de Santa Maria del Mar d'aquesta ciutat; el dia 23, anà de Caldes de Montbuy al Farell, i el dia 30 féu una excursió d'un matí de Sant Quirze de Terrassa a Sabadell, i visità al bosc de Can Feu.

SECCIÓ D'ESPORTS DE MUNTANYA.—La llista d'excursions efectuades per aquesta Secció es la següent: del 31 de desembre al 2 de gener, a Les Bulloses i Puigperic; el dia 9, a Sant Miquel del Fai, Pla de la Garga i Centelles; els dies 15 i 16 a Núria i Ull de Ter; els mateixos dies prengueren part en la cursa inter-club organitzada pel Centre Excursionista Barcelonés a la Molina, i, el dia 23 a la Molina i Padró dels Quatre Batlles. A més, tots els dies festius s'han fet excursions a la Molina a fi de practicar els esports de neu.

SECCIÓ D'ARQUEOLOGIA.—Aquesta Secció visità, el dia 23, la collecció bibliogràfica del senyor Ramon Miquel i Planes el qual amb exquisida amabilitat posà a disposició dels visitants els exemplars més notables de la seva important biblioteca, i donà explicacions i referències sobre els mateixos que són veritables joies bibliogràfiques d'una valor insuperable, augmentat extrínsecament pels riquíssims relligats que les estotgen, veritables obres d'art sortides dels tallers de la casa,

En la impossibilitat de donar compte de tots els incunables que foren exposats a la contemplació admirada dels nostres consocis, deurà limitar-se aquesta nota a brevíssima notícia d'alguns d'ells per via d'exemple: *Història d'Alexandre*, per Quinto Curcio Rufo, impresa a Barcelona a 13 de juliol de 1481; *Regiment de Prínceps*, per Fra Egidí Romà, (el primer llibre català imprès a Barcelona per Nicolau Spindeler a despeses de Johan Ça Coma, corretgit per Mestre Aleix), Barcelona, 2 novembre de 1480; *Vocabularius Aelii Antonii Nebrissensis*, per Gabriel Busa. (Primera traducció del llatí al català,) imprès a Barcelona a casa Carles Amorós, a 9 de les calendes d'octubre de 1507; *Llibre de Consells*, de Jaume Roig, València, impremta de Francisco Díaz Romano, 30 juny 1531; *Històries i Conquestes dels..... Reys d'Aragó y llurs antecessors els Comtes de Barcelona...*, per mossèn Pere Tomich, impressor Carles Amorós, Barcelona 12 de març 1534; *Cròniques d'Espanya*, per Miquel Carbonell, en la mateixa impremta, 15 novembre 1547; *Crònica de Jaume I*, per Muntaner, impremta de Jaume Cortey, Barcelona 1562; una altra *Crònica* impresa a València a casa Joan Mey, el 1558; i altres volums de Filosofia, Moral, Històries, etc., joies tipogràfiques enriquides amb gravats (molts al boix), vinyetes, lletres capitals, orles, miniatures, en un mot, un tresor per als bibliògrafs, un goig per als artistes i uns models de valor insuperable per a l'art tipogràfic. Els visitants felicitaren amb entusiasme al senyor Miquel i Planes, tot agraint-li les atencions rebudes, que des d'aquest lloc reiterem sincerament.

Noves

ARXIU GRÀFIC.—És veritablement digne del major elogi l'interès que es ve demostrant des d'un quant temps ençà en augmentar i

enriquir l'Arxiu Gràfic del CENTRE. Una nova col·lecció ha ingressat recentment, mercès a la generositat de la senyora Carme Galbany, vídua Vintró, que ha cedit l'important recull de clixés (uns 750) obtinguts pel seu marit i malaguanyat consoci En Juli Vintró (a. C. s.). En agrair des d'aquestes columnes a la senyora Galbany el seu valuós donatiu, no ens cansarem de recomanar que la seva senyorívola acció serveixi d'exemple a totes aquelles persones que posseeixen interessants col·leccions que en el seu poder resten desconegudes, i que, incorporades a l'Arxiu Gràfic del CENTRE, podrien prestar profitosos serveis per a l'estudi dels diversos aspectes de la nostra terra.

VISITES.—Desitjosos de conèixer la seva organització i funcionament, el CENTRE s'ha vist honorat amb la visita de dues Entitats; el dia 9 de gener, la Secció d'Excursions del Casal dels Lluïsos, i, el dia 23, la Secció Feminal del Centre Excursionista Rafel Casanova. En representació de la Junta Directiva foren rebuts pel vocal Bibliotecari Sr. Josep Franch, el qual, amb la seva acostumada amabilitat els féu conèixer les diverses dependències de la casa i la forma com es desenrotilla l'activitat de l'Entitat. No cal dir que els visitants es mostraren satisfets, especialment de l'Arxiu Fotogràfic i Biblioteca que els cridà especialment l'atenció.

Bibliografia

EDUARD TODA Y GÜELL.—*Estudis Pobletans*.—Un volum en 8.^o, de 234 pp. Tarragona, R. Societat Arqueològica. 1925.

En les 234 pàgines d'aquest llibre, el senyor Eduard Toda, recull nombre d'antecedents relatius al Monestir de Poblet, bona part desconeguts i sobremanera interessants. No és possible que ningú pugui escriure, ni tan sols abreujadament, la seva història, sense anar a beure en les seves fonts.

El Poblet al qual es refereix és el de la decadència, iniciada, tan se val que es digui, per pur atzar, com no, en lliurar-se els seus Abats i comunitat a una tasca política poc en consonància amb el seu caràcter i contrària al sentiment pairal.

Per això el llibre conté, a més de dades d'alt relleu històric una

lliçó exemplar. Hi apareix el servilisme vers els afavorits reials, i els afavoridors, el zel per causes que mai havien d'haver traspassat el sagrat recinte, l'embolcallament en les lluites contra el sentit i les aspiracions de la terra, i, com per art d'encantament, apareixen alhora, la relaxació de costums, arribada a graus que congrien l'excomunió, els fatics pecuniaris, les qüestions bizantines sobre argúcies d'interpretació pseudo-teològica, i sobre preeminències d'honors, esclats de fantasiós jansenisme, i fins iniciatives de constituir-se part dels comunitaris en companyia per a la cria i engreix de porcs.

La visió es dibuixa gràficament per acumulació de dades amb la d'un Poblet minat pels deutes, les dissensions, i el descrèdit. És un document de significada valor per a la història de Catalunya.

P.

ASOCIACIÓN DE ARQUITECTOS DE CATALUÑA.—*Anuario MCMXXVI.*—Establecimientos Dalmau Oliveras, S. A.—Imp. Moderna, París, 134.—Barcelona.

Comprèn aquesta publicació anyal de l'Associació d'Arquitectes de Catalunya, la part oficial de la corporació; *Memoria presidencial*, per Miquel Madorell i Rius; *Historia de la Construcción y Estabilidad en las construcciones urbanas*, memòria llegida pel mateix arquitecte en l'acte de la seva recepció en la Reial Acadèmia de Ciències i Arts de Barcelona; un treball tècnic sobre la Casa; els Concursos per premiar determinats edificis de caràcter públic, a València, Balears i Girona; la relació (en català) de la visita a la fàbrica de l'Auxiliar de la Construcció, S. A.; les notes necrològiques dedicades als arquitectes Lamolla, Durán i Ventosa i Guitart; la informació pública de la Associació (dictàmens sobre els preus medis d'alguns materials de construcció i mà d'obra, durant varis períodes de 1925-26); instàncies presentades a l'Ajuntament interessant el restabliment de certs concursos; i els apèndixs, comprensius de la Secció Legislativa; les llistes d'arquitectes, mestres d'obres i contractistes de tota la Península. Varis gravats acompanyen el text de l'Anuari.

Però el que té un interès més general, en l'Anuari dels arquitectes, és el ben documentat estudi tècnic, històric i artístic, degut a l'arquitecte senyor Ricart Garcia i Garreta, referent a les *Torres de Teruel*. Les meravelloses torres de Sant Martí i de Sant Salvador d'aquella ciutat aragonesa, monument d'excel·lent vàlua,

deguda als alarifs mudèjars, estan estudiades baix dits aspectes amb la competència que com facultatiu, arqueòleg i artista és ben reconeguda en l'autor de la monografia. La descripció de les torres teroleses, il·lustrada amb fotografies, confirma el just aprecí que d'elles fan els qui han tingut ocasió d'admirar-les; únics exemplars d'incomparable bellesa, atribuïble llur construcció al segle XIII, durant el regnat de nostre alt rei en Jaume I. El deplorable estat de conservació d'aquestes joies arquitectòniques, es posa de manifest en el lluminós treball de l'arquitecte senyor Garcia, explicant-ne les causes i fent un estudi sobre l'estabilitat de certes parts de la fàbrica; el càlcul dels pesos i pressions parcials del conjunt que donen a la monografia de referència un interès tècnic considerable. Acompanyen el treball de l'arquitecte senyor Garcia, a més d'unes bones fotografies de les torres objecte d'estudi, plantes de nivell, seccions, alsats, gràfic de moviment, càlculs d'estabilitat dels arcs i voltes, etc., etc.

Ens plau també citar d'una manera especial el resum de la conferència del nostre consoci Sr. Josep M.^a Pobla *La Aviación aplicada al Levantamiento de Planos*, molt ben il·lustrada, que dóna idea de l'eficàcia d'aquest moderníssim procediment, tan interessant baix els punts de vista científic i econòmic i que ha començat ja a aplicar-se a Catalunya.

P. C. i G.

Biblioteca

REVISTES INGRESSADES ÚLTIMAMENT.—Sumaris resumits.

PYRENAICA

Saint-Sand, Conde de.—*Cuestiones Pirenaicas. La Frontera Franco-Navarra.*—1926-3.

Duñabeitia y Menchaca, José, P.—*Recuerdos del Gorbea.*—1926-5.

Sopeña y Orueta, Angel de.—*Picos de Europa. El Pico de Urriello.*—1926-12.

Apraiz, Emilio.—*La Toponímia en el Alpinismo.*—1926-18.

«El Hombre de las Cavernas».—*Espeleología y Turismo. Balzola como estación prehistórica y turista.*—19.6-30.

- Labayen, A. y de Tuduri, F.—*El Pico de Orhy. Pirineo Navarro. (2.017 m.)*.—1926-37.
- Echebarrieta, Enrique de.—*Picos de Europa. La VIª ascensión al Naranjo de Bulnes*.—1926-49.
- Urdiola.—*Toponimia Euskérica*.—1926-54.
- Sopeña y Orueta, Angel de.—*Picos de Europa. Apuntes e impresiones de un viaje*.—1926-70.
- Apraiz, Emilio de.—*Apuntes del Guadarrama. Alpinismo castellano y alpinismo vasco*.—1926-76.

MAZAMA

- Neil, Fred H.—*In the glacier Peak region*.—1926-7.
- Parker, Jamieson.—*The Mazama ascent of Glacier Peak*.—1926-31.
- Stadter, Fred.—*Glaciation in the Glacier Peak region*.—1926-50.
- Arthur, Lewis A.—*Progress in Oregon Geography*.—1926-79.
- Richards, Carl Price.—*Climbing Green mountain and Mt. St. Helens*.—1926-83.
- Griffin, Margaret A.—*Lodges old and new*.—1926-93.
- Bunnage, R. H.—*Mazamas As Trail Builders*.—1926-101.

BOLLETTINO DE LA SOC. PIEMONTESE DI ARCHEOLOGIE E BELLE ARTI

- Bonino, Atilio.—*Chiesa campestre di S. Giovanni della Motta S. Giovanni presso Cavallermaggiore*.—1926-1.
- Barbèra, Ottavio.—*Le Caserme di S. Celso e S. Daniele in Torino*.—1926-6.
- Barocelli, Piero.—*Sepolcri d'età romana scoperti in Piemonte*.—1926-14.

«NOS MONTAGNES», ORGANE DU CLUB SUISSE DES FEMMES ALPINISTES

- Moenig, A.—*Au Pays de la Vendetta et du petit Caporal*.—1926-2.
- Widmer, B.—*Wanderung im Suedtirol*.—1926-2-5.
- H. P.—*Course a Pierre Cabotz*.—1926-5.
- Weiss, E.—*Waliser Bergferien*.—1926-5-6-7.
- El, B.—*Parmi les femmes alpinistes*.—1926-6.
- Fretz, L.—*Griechenlandfahrt*.—1926-7.
- Michel, Frida.—*Ferien im Wallis Juni*.—1925, 1926-7.
- A., M.—*Dix Jours de ski dans les Grisons*.—1926-12.
- Schaub, J.—*Dossenhorn-Wetterhorn*.—1926-12.

NOVES ADQUISICIONS

- CARRERAS Y PALET, JOAN.—*Nocions de Tipografia per a us i utilitat dels Excursionistes*.—Barcelona, 1926.
- SMITHSONIAN INSTITUTION.—*Annual Report*.—Washington, 1923, 1924.
- OTERO, RAMON.—*Guia de Calicia*.—Madrid, 1926.
- BROUSSE, E.—*La Cerdagne française*.—Perpignan, 1926.
- SERRA I VILARÓ, J.—*Escornalbou Prehistòric*.—Barcelona, 1925.
- TODA I GÜELL, EDUARD.—*Estudis Pobletans*.—Tarragona, 1925.
- TODA I GÜELL, EDUARD.—*Curiositats de Poblet*.—Tarragona, 1922.
- BOVÉ, FRANCESC DE P.—*El Penedés. Folk-lore dels Balls, Danses i Comparses populars*.—Vendrell, 1926.
- RAHOLA, CARLES.—*Girona*.—Girona, 1925.
- OLIVA, F.—*Serrats Amunt. Memòria d'una Excursió*.—Vilanova i Geltrú, 1926.
- RAHOLA, CARLES.—*L'Empordà a la Crònica d'En Muntaner*.—Barcelona, 1920.
- PLA I CARGOL, JOAQUIM.—*Art popular i de la Llar a Catalunya*.—Girona, 1926.
- SARTHOU I CARRERES, CARLES.—*Las Maravillas de Piedra*.—València, 1926.
- ARMENGOL, AGNÈS.—*Redempció. Poema*.—Sabadell, 1925.
- CLUB ALPIN SUISSE.—*Les Cinquante premières Années de la Section neuchateloise*.—Neuchatel, 1926.
- ROUSSEL, JOSEPH.—*Etude Stratigraphique des Pyrénées*.—Paris, 1893.
- VALLOT, GUIDE.—*La Chaine de l'Aiguille Verte*.—Paris, 1926.
- SEUNES, J.—*Note sur la Géologie de la Haute Vallée d'Aspe Basses Pyrénées*.—Paris, 1893.
- QUADERNS BLAUS.—*Lluís Millet*.—Barcelona, [s. d.].
- SOLÀ I MONTAÑA, F. DE P.—*Las Banderas manresanas. La Historia y la Tradición*.—Barcelona, 1926.
- SOLDEVILA, FERRAN.—*Jaume I*.—Barcelona, 1926.