

---

# Butlletí

## Excursionista de Catalunya

---

### Excursions per Navarra

XAVIER

**S**ORTINT de Sangüesa per l'altre cap del carrer major, ço és, per l'oposat al pont, la carretera, bona i plana amb lleus ondulacions, que travessa terres de blat i civada, per un paisatge tristot i monòton, d'arbres escassos i migrats, amb les muntanyes del fons foses dins la boira d'un dia calitjós en ple estiu, ens menà en tres quarts d'hora al peu d'un collet que domina, al cim, una vall petita, arreconada, de les més eixutes de la fragorosa terra navarresa: la de Xavier.

Des d'allí, per ràpida davallada, s'arriba, en menys d'un quart d'hora, al peu del castell i poblet que dona el seu nom a la clotada, que aparegué als nostres ulls en sortir de l'últim revolt, el mateix que la serra que li serveix de fons, aspra i rocosa, dita de Leyre, i el riu Aragon que, manyac, s'esllavissa als seus peus.

Poblet i castell, encara que ara reposin oblidats del món, són preciosos estoigs de records històrics, i ensems tenen l'honra, la gran honra, d'haver estat el bressol del Sant que du llur nom.

El castell, s'alça al davant de la parròquia i del poble; el separa una rampa molt forta que baixa al riu i una paret emmarletada, de moderna construcció, que forma al davant del castell una placeta, i l'enclou.

Una volta presa Navarra pels reis Catòlics, com a càstig a la fidelitat d'alguns nobles d'aquest regne envers la dinastia francesa regnant, el Cardenal Cisneros mentre fortificava Pamplona per a defensar-la dels bearnesos, manava destruir tots els castells fronterers que poguessin esdevenir llocs avançats de defensa. Una de les primeres víctimes fou el de Xavier.

Enderrocat, amb impietosa sanya; destruïdes les muralles, aspilleres, marlets, les dues torres rodones, la del davant el pont llevadís, i més de la meitat de l'anomenada de Sant Miquel que s'alçava al bell mig de la fortalesa, anà, des d'aquell moment, enfonsant-se poc a poquet, fins arribar desfigurada a la nostra època, vertader Llätzer d'una passada grandesa que solament remembraven la capella construïda en temps de la canonització del Sant Apòstol de les Índies, i el relleu heràldic que els Jassos i Azpilcuetes posaren el segle xv al cim de la porta.

El dia 30 de setembre de l'any 1882 els ducs de Villahermosa, comtes de Guaquí, emprengueren la restauració de l'històric monument, després d'haver obtingut de la Diputació navarresa la construcció de la carretera de Sangüesa a Xavier. Encomanaren l'obra al llavors arquitecte de la casa reial, en Josep Segundo de Lema, que al poc temps morí, i fou reemplaçat pel de Pamplona, n'Angel Goicochea, que continuà el projecte.

Les obres començaren l'any 1892. Solament tres anys s'hagueren de menester per a tornar al monument la perduda grandesa, la fesomia arcaica, convertint-lo ensems en casa dels germans de Sant Francesc, als quals féu guardians la duquessa propietària, descendent del gran Sant navarrès.

En la reconstrucció, l'arquitecte prescindi de tornar a alçar la paret exterior, amb el seu pas per la ronda i la frossada, el pont llevadís i la porta flanquejada de torreons, ja que d'ells no queda cap mena de rastre, i s'acontentà amb fer la reconstrucció de la casa, més que de la fortalesa, és a dir, del palau; regularitzà les finestres, hi posà les reixes que mancaven, copiant-les de les que quedaven, netejà les parets, completà les defenses de sageteres i matacans del cim de les portes, mig destruïdes, féu el mateix amb les dels torreons, en una paraula, reconstruí els perfils característics de faisó que el treball fet recordés la forma pròpia de les construccions cívic-militars de l'època, aprofità les restes glorioses, el gran torreó i massa poligonals, els tres matacans que quedaven, la torre de cara al riu amb les talaies dels guaites, respectà, també, els trossos de roca viva sobre els quals s'asseu el castell, roca

que sobreixint d'ell pot dir-se que en forma part, i la porta d'arc apuntat. Així l'obra fou feta sobre una base ampla que dona a la moderna construcció un caràcter grandios, molt més, a ben segur, que el que presentava en altres temps, si bé menys ferreny i altiu.

Sobre les ruïnes de la petita església de l'època del Sant, a l'extrem del castell s'alçà, una volta finida la restauració, una cripta que després fou convertida en temple amb honors de catedral; la cripta té tres voltes de canó, separades per dos arcs que surten de columnes aparellades, amb capitells romano-ogivals. En el seu panteó reposen els ducs de Villahermosa i els de Goieneches, comtes de Guaqui. L'escala que mena al soterrani, arrenca dins l'església, sota mateix de la torre i rep llum per unes vidrieres molt decoratives que representen el Sant i vistes de l'església i del castell.

El temple fou acabat l'any 1900. Una escalinata amb una àguila per banda en el seu arranc, amb cap de guerrer, i aguantant amb les seves grapes un escut amb les armes de Navarra l'una, i d'Aragó l'altra, du a l'entrada del temple, el portal del qual flanquegen dos àngels, herauts que mostren les armes de Xavier, Jasso, Azpilcueta i Alondio, que són les del Sant, un d'ells, i l'altre, les d'Azlor d'Aragó, dels Villahermosa. Sobre aquest cos de l'edifici, corre un fris de grans arabescos de mosaic de tons daurats, que s'alça al cim d'un altre cos d'arc apuntat, amb gran rosetó al mig i una cornisa. Dins de l'últim arc, que podríem dir-ne el timpà, sobre la dita cornisa, la qual surt un bon xic enfora, es veuen tres finestres calades, al cim el monograma de Crist i més amunt encara, rematant la façana, una creu també calada.

Els dos estreps que s'alcen a cada banda d'aquesta façana central, que sobresurt de la resta, i s'enlaira més que el palau, estan coronats per una torre petita, composta per quatre columnetes i dues cúpules. El cloquer és de tres cossos: llis l'inferior, amb finestres d'aspitllera el segon, i amb finestres més grans el tercer, en el qual es troben les campanes; al damunt corren un rengle d'aspitlleres i una sèrie d'arcs en els quals recolza l'emmarletat àmbit del terrat. La resta de la part exterior, els estreps coronats per gàrgoles, les parets de l'absis foradades per finestres d'ogiva, mostren la severitat i robustesa que per tota l'obra regnen, pròpia del seu estil de transició.

La porta interior d'entrada és luxosa, l'arquivolta descansa sobre columnes i pilastres de gust bizantí d'historiats capitells, que representen la vida del Sant. El dintell descansa en baquetons or-

nats de caps de lleó, i en el muntant que la migparteix, hi ha la imatge policromada en relleu del Sant, la qual figura també en el timpà voltat d'una tarja amb els noms de les principals ciutats i llocs evangelitzats per ell.

L'església és d'una nau de 25 metres de llargària per 5 d'amplària i 14 d'alçària, que són les proporcions del temple de Leyre. Les voltes gòtiques i els baquetons feixucs li donen aquell aspecte senzill de les primeres construccions ogivals. Els arcs gòtics que s'obren en les parets formen tribunes de baranes calades de pedra, que embelleixen el conjunt; les capelles tenen altars rublerts de luxosos adornaments. Formen l'absis, arcs que serveixen de marc a grans quadros de mosaic fets a Roma, sobre fons daurat, els quals representen diferents sants de la Companyia de Jesús, així com les superbes vidrieres dels grans finestrals d'aquest absis, fabricades als tallers de la catedral de Lleó, recorden escenes de la vida de Xavier.

L'altar major, luxosa combinació de pedra, esmalt, mosaic i bronze, llueix al mig una formosa imatge de Sant Francesc Xavier deguda al cisell del nostre Jeroni Sunyol.

La trona és digna d'admiració pel seu treball i bon gust. És de pedra tallada, finament esculpida amb alts i baixos relleus policromats, estatuetes, arcs, columnes i capitells petits, minuciosament cisellats, i tota mena de frisos decoratius de gran elegància i gust exquisit.

El cor es troba emplaçat al fons del temple i sota el gran rosetó ple de vidrieres, que representen els apòstols i els símbols dels quatre evangelistes.

Enfront de la porta que dóna pas a l'escala de la cripta se'n troba una altra que surt al pati, cobert modernament, en el qual pot admirar-se un record inapreciable: l'escala d'honor de l'antic castell, que és servada com a preuada reliquia del Sant. Pujant per la moderna del costat, i entrant després per una porta de ferro, resta de l'antic palau, baixa i estreta com totes les de les fortalesses de l'Edat Mitjana, i endinsant-se per un corredor estret i serpentejat, després de pujar per una escaleta de graons altíssims, es troba un altre record venerable de la vida del jove apòstol: una petita cambra, quadrada i estreta, que forma un oratori, pintada per cert amb ben mal gust, d'un color blau escandalós, en la qual entra la llum per migrada sagetera. En ella rebé la primera Comunió el Sant glòria de Navarra i de la Companyia, i en ella solia fer llargues estades orant i meditant. Penja de la paret un Sant



XAVIER : VISTA GENERAL

G. F. Xavier Parés



XAVIER : ENTRADA I FATXADA DEL CASTELL



Cl. F. Xavier Pérez

XAVIER : ESCALINATA ANTIGA DEL CASTELL



XAVIER : FATXADA PRINCIPAL DE LA BASÍLICA



Cl. F. Xavier Parés

XAVIER : PICA BAPTISMAL DE SANT FRANCESC XAVIER



MONESTIR DE SANT SALVADOR DE LEYRE



Ola. F. Xavier Parés

SANT SALVADOR DE LEYRE : CRIPTA DE L'ESGLÉSIA PRIMITIVA



Crist de tamany natural, del segle XIV o XV, tingut per Xavier en gran devoció, del qual la tradició conta que tots els divendres aniversari de la seva mort, arrencava a suar amb tanta d'abundor que quedava mullat el rostre diví.

Al costat del castell i temple s'alça avui un edifici imponent, ver palau, quadrat, de 44 metres per banda, que la duquessa generosa ha fet bastir i ha regalat després als jesuïtes per a fundació de l'escola apostòlica de missioners o religiosos de qualsevol orde evangelitzadora, la qual ja està en ple funcionament. Una formosa església, grans patis, cambres espaioses de tota mena, uns bons refectoris i tots els avenços moderns en ço que pertany als serveis domèstics i sanitaris es troben en la bella escola en la qual gran nombre de jovencells estudien i proven llurs dots evangelitzadores i vocació.

L'església del poble que guarda les fonts baptismals en què Francesc Xavier nasqué a la fe de Crist, ha estat restaurada, com la casa-palau dels ducs. En fou bastida una altra de molt gran per a retir de les senyores que vulguin practicar els exercicis de Sant Ignasi en tan apartat lloc. El conjunt de tot el descrit és vertaderament grandios i fa honor als descendents del gran apòstol de la fe, Francesc Xavier.

#### SANT SALVADOR DE LEYRE

Al davant de Xavier s'alça, com ja hem dit, la serra salvatge i solitària de Leyre, que per aquella banda Nord limita l'horitzó amb les seves capricioses crestes.

En un dels seus vessants regnà, fa molt de temps, amb gran poder, un antic monestir, refugi dels primers comtes-reis conqueridors dels Pireneus, cenobi enrunat i trist al present, que encara serva en aquest lloc enlairat i ferrer i alguna preuada joia artística, que recorda quelcom de la seva grandesa i també de la seva importància arquitectònica.

A cavall o *pedibus andando*, per a visitar tan venerat record de l'avior, cal sortir de Xavier per la baixada ràpida que volta la part Oest del castell, endinsar-se per una torrentera ampla que serveix de camí, pujar per la terra xorca i pedregosa cosa de mitja horeta fins arribar al cim d'un turó i davallar llavors per a cercar el riu Aragón que s'albira al fons. Perdut de vista Xavier, fent voltes i més voltes per terra grisenca de sorra, matisada, ací i allà, per garrigues escanyolides, s'arriba, als deu minuts, vora el

corrent silenciós i solemne, per deixar-lo tot seguit, una volta passat el pont d'arc de punxa, i emprendre llavors una costa tan forta com fadigosa per roques relliscoses que surten a la carretera de Pamplona a Jaca, la qual havíem deixat en anar cap a Sangüesa, en el punt dit Barca de Liedena. Pocs moments després de transitar per ells es travessa Yesa, poblet trist, quiet, polsós. Trencant a la dreta, a les darreses cases, deixàrem la carretera per començar a pujar per un caminet obert en camps migrats, el qual surt a una riera, i en un quart d'hora puja al cim d'un serrat des del qual s'albira, dalt una bauma que, com un relleu, avança en el vessant de Leyre, on anem a entrar, el vell monestir.

Vers ell anàrem endinsant-nos per un caminet ombrívol, voltat de roures i alzines. A mida que ens hi atansàvem anaven apareixent els detalls i la grandiositat de les parets del vell monument, recordant-nos ensems la situació esplendent que en altres temps tingué, voltat de boscos immensos, de meravellosa sureda, que baixant de la carena veïna l'amagaven, i que la brutalitat, egoisme i ignorància dels homes ha fet desaparèixer a poc a poc per aprofitar-se de les seves desferres. Sembla que la natura dolent-se de la fi de tanta grandesa, hagi volgut acompanyar en el seu dolor les tristes pedres que resten encara, convertint aquell lloc en terra erma que crema el sol, no deixant-hi ni un bri d'ombra.

En arribar al peu de les ruïnes, el primer que ens aparegué fou la porta meravellosa, protegida per un terraplè i pel porxo manats construir per la Comissió de Monuments de Navarra.

Un últim esforç costa amunt, tot voltant les ruïnes, i ens trobàrem en el planell que conté el poc que resta del monestir i palau de Sant Salvador de Leyre; del de Covadonga i Escorial, Ripoll i Poblet, ensems, dels monarques cabdills del primitiu regne pirrenenc.

En aquell lloc grandios solament el remoreig cristallí de la font que botzinava a pocs passos, trencava el silenci august de la solitud. Els nostres crits, trigaren molt de temps en tenir contesta; solament després de bona estona de picar de mans i de cridar, sortí d'una casota miserable, el lladruc d'un ca primerament i, després, mig arrossegant-se amb graciosa ganduleria, aparegué una nina d'uns dotze anys, que deixava endevinar, sota una capa de brutícia, una pell fresca i uns ulls bonics. Aquesta criatura fou la que ens féu els honors del munt de precioses ruïnes, en representació del seu pare, guarda del monestir, segons ens digué, i guarda-bosc de tan desolats contorns en els quals no es veuen arbres.

De Xavier al monestir havíem passat, anant xano xano, una hora i mitja.

Segons el pare Yepes, benedictí, aquest monestir fou fundat en el regnat d'Atanagild. Bea Bermúdez i l'arquitecte Joan Ynclan corroboren aquest origen visigod, i, l'últim, suposa que dita fundació fou deguda a algun bisbe dels hispano o galo-romans que en el segle setè governaren el territori navarrès. La inscripció que amb prou feines s'endevina en la part exterior del temple *Magister Fulcherius me fecit* molt bé podria indicar un artista genuïnament romà, essent, com és, una corrupció de Pulquerrius.

A mitjans del ix, Sant Eloi, durant la peregrinació que empenqué vers Baviera i Lombardia en busca dels seus germans, en arribar a Pamplona es trobà aturat per la lluita encesa en tot el Pirineu, i llavors es dedicà a visitar els monestirs d'Aragó i Navarra. Començà pel de Leyre, que ja tenia gran anomenada; hi passà, segons conta, llargs dies en agradosa parla amb els savis barons, ensems que molt entretingut amb els llibres nous que trobà en la biblioteca «que escorcollà amb ànsia d'aprendre noves coses», afegeix que hi trobà d'abat un cert Eulogi, parent de la regina Oneca o Inyga.

En ésser proclamat rei de Pamplona o, millor dit, cabdill d'aquella part de Vasconia, Inygo Aresta trobà el cenobi de Leyre en estat ruïnós, i ordenà i pagà la restauració, i després el convertí, en aquells temps de lluita i contínues pertorbacions, en habitual estada dels monarques cabdills navarresos, en lloc de repòs per a ells i llurs famílies; el dotà de sageteres, maticans i torres emmarletades, i li donà l'aspecte de vera fortalesa que encara recorden algunes parets.

Aquests primers monarques enriquiren la fundació amb tota mena de donacions, parròquies, heretats, molins, drets senyoriais, junt amb espases, llances, penons, cavalls i, més tard, viles i pobles, sense comptar tota mena de riques joies que anaren depositant en el temple com pietoses ofrenes. Tots els reis navarresos, amanyagaren, doncs, aquella *corte y corazón de su reino* com anomenava el rei en Sanç el Major a Leyre, la qual arribà, mercès a l'estat miserable en què caigué la seu pamplonesa, amb la seva catedral destruïda, a veure establerta en ella, en aquell aspre recó muntanyenc, la cadira episcopal del naixent regne. Fou així, durant el regnat del seu restaurador Aresta, palau i catedral, seu i tron, l'humil cenobi.

Segons tenia per costum en Sanç, durant el seu regnat Leyre veié introduït en la fundació la reforma de Cluny, ensems que

rebia el gran privilegi que els bisbes de Pamplona solament podien ésser escollits en la seva comunitat.

En el temps del seu poder semi-feudal tingué Leyre senyoriu i jurisdicció sobre 58 pobles i 72 cases religioses, entre monestirs i esglésies.

Aquests precedents històrics demostren ben plenament la importància del monestir reial de Navarra, que rebé les despulles del comte Ximeno de Bigorra, tronc de la dinastia nascuda en les feréstegues regions pirenenques, en emancipar-se els vascons del poder exercit per Lluís el Pietós, importància que queda demostrada amb major grau en trobar-se hom en lloc tan apartat amb les restes d'una vera joia arquitectònica i arqueològica d'immensa valor, anterior tal volta al segle VIII, restaurada el IX i reedificada l'XI i XII.

A més d'ésser palau, alcàsser i temple reial de Navarra, també fou Leyre sepulcre dels valerosos capitosts i monarques de la dinastia pirenenca (com Sant Joan de la Peña ho fou més tard del regne d'Aragó). Arribà a voltes, degut a confondre's en una sola persona els dos ceptres, a confondre's també els historiadors tocant al lloc en què jeien les despulles d'alguns dels dits sobirans. Això fou causa que els dos monestirs es disputessin l'honra de guardar-les.

Les de Leyre han estat, de temps antic, molt remogudes i profanades, car l'emplaçament veritable del panteó reial, com la llista dels que en ell reposaven de les lluites de llurs vides atzaroses i guerreres, era, i segueix essent, desconeguda.

El comte de Bigorra, Inygo Aresta i la seva muller - i en Fortún Garcés, tal volta - primitius cabdills navarresos, és cosa certa que allí foren sebollits. Són els únics l'autenticitat dels quals no té dubte. Tocant als altres, és difícil, molt difícil de judicar ni historiar res. Moltes, com hem dit, han estat les profanacions que en totes les èpoques s'han fet a les despulles que fins l'any 1863 anaren conservant-se barrejades, amuntegades en el lloc en què foren descobertes per casualitat en efectuar-se les obres manades emprendre per Fra Prudenci Sandoval, bisbe de Pamplona, a la paret de migdia de la nau de l'epístola, per tal d'obrir una porta a la nova sagristia. Llavors aparegué un arc, i dins, dos sepulcres grans de pedra, amb un sol cadàver l'un i quinze l'altre. Es veien entre les despulles mannyocs de teles teixides d'or, argent i seda, de color morat, blau i verd, i bocins de fusta i de vori, cisellats amb figures, ceptres reials, mànecs d'espasa sense cap mena d'inscripcions. Després d'exami-

nades, el prelat ho féu avinent a les entitats i incorporacions del seu temps la qual cosa fou causa de la intervenció, més tard, del poder central, que, paternal, ordenà amb el seu amor malaurat i seguint determinades influències orfes de cultura, canviar desatinadament les despulles de lloc, col·locar-les en unes urnes raquíques, de fusta ordinària, posar a l'exterior pintada amb vistosos colors a l'oli i filets daurats una inscripció amb la llista fantasiosa de reis de Navarra, efectius els uns i somniats els altres, per dir-ho així. Les caixes foren posades en una mena de tribuna del presbiteri, i reberen el títol pompós de Panteó Reial. Mes, tampoc pogueren descansar gaire temps allí, car en ésser suprimides les ordes regulars, el monestir passà a formar part dels béns nacionals i, per tant, es veié abandonat a les fúries del temps. Les despulles arribaren a rodolar pel paviment del temple desolat i paorós, obert tothora als animals de la feréstega i salvatge serra. Un jorn, el vicari del poblet de Yesa, que acabàvem de travessar, en venir, apiadat de tan gran misèria i degradació en memòries tan sagrades, recollí les restes escampades, les clogué dins una senzilla arca de fusta i les diposità en la humil església que servia. La taula amb les inscripcions apòcrifes anà a parar també al mateix punt, per a ornamentació del petit lloc en el qual, a la fi, reposaren tranquils, al peu de la serra i prop del monestir, les despulles masegades i barrejades i, diem-ho d'un cop, desconegudes.

Coneguda aquesta historieta, tal volta misteri de dolor, hom es pregunta, en trobar-se dins l'enrunat cenobi i palau, on pogué estar el panteó reial primitiu. Car no pot pas negar-se que allí estigueren els enterraments dels sobirans que, quan hi vivien, emplenaren el monestir de presents i donacions que consten en molts documents. Els descendents del comte de Bigorra cal creure que no mancarien pas als costums i regles canòniques dels temps carolingis i que, per tant, foren inhumats sota les barbacanes i canals dels sostres de les esglésies, capelles i oratoris o dels pòrtics o vestíbuls dels temples, car a dins, fins a la fi del XII, els mateixos monarques no es creien dignes de tal honor, i s'estimaven com a mortals indignes d'ocupar, després de morts, els mateixos llocs en què es trobaven les relíquies dels sants. Per aquesta causa crec que l'únic lloc a propòsit en aquest cenobi de Leyre per a tals enterraments degué ésser, imitant els reis aragonesos, la cripta anomenada església baixa; una altra no podia ésser, car res, ni el més petit rastre ho assenyala. Aquest soterrani que per la forma singular dels capitells sembla del segle IX, és una vera relíquia archi-

tectònica de gran interès, que consta de dues seccions. La principal ocupa un arc igual al de l'església alta, ço és, el creuer i el presbiteri de la part antiga, mentre que l'altra secció forma una mena de cambra composta de dos compartiments, separats de la primera - que és la veritable cambra - per una paret mestra de molt de gruix en la qual s'obre una porteta de comunicació. Consta que en el primer compartiment estigueren dipositats, en els primers temps del cristianisme, els cossos de les màrtirs, patrones de l'església, Numila i Alòdia, i els d'altres màrtirs, entre ells Sant Viril, i és gairebé segur que a l'altra cambra, separats pel respecte i prevenició, com dèiem, dels temps, reposaven els reis i cabdills cristians del primitiu llinatge pireneic. I no fóra estrany, per a mí és cosa gairebé segura, que del petit compartiment de la part més petita del soterrani, en fer la reforma del temple, el XIII, i reduir-lo a una sola nau, fossin traslladats a dit temple sota l'arc que en una altra reforma degué ésser tapiat. És la suposició més lògica.

El soterrani, de l'època carlovíngia, record dels temps de l'Arresta, té quatre naus, construït així per l'arquitecte d'aquells temps, per tal de reforçar el pis del presbiteri amb la renglera de columnes sobre les quals descansa la nau central. Aquestes columnes no tenen base, i, per a fer més sòlida la construcció, els seus troncs són curts, resultant parabolitzats els arcs en què estreben les dues voltes centrals i els que separen, l'una de l'altra, les quatre naus. El conjunt és vistós, forma una estranya escenografia, ben calculat tant per a l'aguant com per a la decoració del lloc. El treball dels capitells de les rabassudes columnes és semibàrbar, senzill i primitiu, d'un caràcter més propi del VIII i IX que del XI; això fa creure que degueren aprofitar-se en la restauració del comte Inygo.

En la visita que féu al monestir l'any 1864 el canonge Mercader, provisor eclesiàstic de Pamplona, en visitar la cripta restà sorprès del seu aspecte estrany car no podia explicar-se què era el que tenia al davant; un ossari s'estenia per tot ell; soterrava pilans i columnes, que treien solament el cap per algun tros de capitell. Manà netejar-ho escrupolosament, i una volta lliure de les restes - sense dubte de la comunitat - aparegué, amb tota la beutat i caràcter, l'obra venerable de la vellúria tal com nosaltres l'estàvem contemplant, fruit del misteri i rònc sabor que s'hi respira, i de la munió de records preuats que voleien arreu.

Mes, tot té, en els moments més emocionants de la vida espiritual, la seva part còmica: de prompte, una cosa estranya, inexplicable, cridà la nostra atenció. Al damunt dels capitells de cada

columna, en els angles, poc abans d'arrencar la volta, apareixien uns cossos esfèrics, com a simètrics grans de pedra o boles de sal, estrany ornament impropï de l'època i del seu estil. Ens atansàrem per a veure millor aquella mena de perles grans sobreposades i quedàrem estabornits. El que creïem uns adornaments estranys del color de la pedra, eren, Reina Santa, uns formatges posats allí a la fresca, feia ja molt de temps, per a *curar-se*, segons ens digué la noieta, o per a endurir-se, segons compenguérem.

Aterroritzats davant de tal profanació, fugíem a corre-cuita quan entropessàrem en el recó d'una altra columna amb unes cuixes de moltó i porc que, penjades allí, deurien estar curant-se, també. Llavors compenguérem que tantes cabòries eren inútils, car no es tractava de les tombes dels màrtirs i tal volta dels reis, sinó d'un rebost. On van a parar, Déu meu! no ja les grandeses de la terra sinó llurs despulles, i fins els monuments alçats per a guardar-les! L'ensendemà ho contàrem al bisbe de Pamplona que s'esclafà de riure ensems que s'indignava estranyat, car en les seves visites mai no ho havia vist. Probablement, els formatges i pernils estarien ja curats i a casa, en temps d'aquestes visites.

L'església, abandonada del tot, forma un conjunt de dues construccions unides, d'època i estil molt diferent. Les èpoques, rigorosament parlant, són tres. La cripta presenta records carlovingis de la reedificació de l'Aresta; el creuer i presbiteri, l'època romana del xi, reconstrucció total feta per en Pere Sánchez i consagrada el 24 d'octubre de 1090, i, per fi, la reforma cisterciense del xiii que substituï les tres naus per una. Els absis són tres, tres les seves naus de dos trams i volta de canó sostingudes per feixugues parets i pilans rectangulars; a la part d'Orient i Occident s'adossen columnes sense base, com endinsades en el paviment, i al Nord i al Sud altres de sospeses que s'apuntalen en repeus cònics. A llur cim voltegen les faixes que apuntalen el canons de volta que cobreixen les naus; les altres serveixen d'estrep a les arquivoltes que reforcen els arcs de divisió de les naus; les dues que surten del creuer no tenen, al present, cap arquivolta, i en els capitells porten imatges de sants, això prova que no serviren, en temps de la construcció, per a dit sosteniment, i és natural, ja que llavors les tres naus es perllongaven de la capçalera a la façana sense cap mena d'interrupció.

Aquesta fàbrica del xi té solament les tres finestres dels absis, d'arc de mig punt, que deixen passar la llum, i resulta avui despullada de tota mena de vestidura ornamental, un lloc fosc, tene-

brós, on no es troba res que afalagui la vista, ni arcs apuntats, ni capitells iconístics, ni escultures en les arestes, ni en les serioses arquivoltes, ni en les voltes. Això, però, fa que sigui un exemplar meravellós de l'arquitectura benedictina que precedí la de Cluny i Vézelay; clàssica i sàvia construint; semibàrbara ornamentant.

A la capçalera o part romànica s'ajunta o, millor dit, segueix formant el conjunt del temple, la construcció d'una sola nau de quatre rams, de volta ogival primitiva, de la reforma del XIII, nau de 14 metres d'amplària per 9 de llargària. De gòtic solament en té l'apariència, ja que l'arrencada de la volta ogival, circumscrita als pilans, en lloc d'aturar-se per arcs botants ho fa en el gruix de la paret, en la qual els pilans estan empotrats i d'on arrenquen les arquivoltes i arestes; això les fa de construcció essencialment romànica no del que podríem dir-ne florit, característic de l'arquitectura clunianesa, si no sobri, despulat de tota ornamentació, com obra d'aquells frares del Císter contraris de l'ornamentació iconística i del luxe en els temples, successors dels benedictins de la primitiva construcció de Leyre, que seguint llur tradició venien amb llur reforma a continuar la severitat i pobresa ornamental del temple. Així veiem que les parets són llises, com les pilastres i columnes, fins les que figuren feixos de quatre troncs, que ni tan solament tenen adornaments de fulles en els capitells, ni es veuen motlures en les portes, lluernes i finestres, com tampoc tenen xafans ni escòcies les arestes i els nervis de les voltes, resultant no ja senzill, sinó pobre el conjunt, que tal com està avui dia causa una impressió de fredor que gela l'ànima.

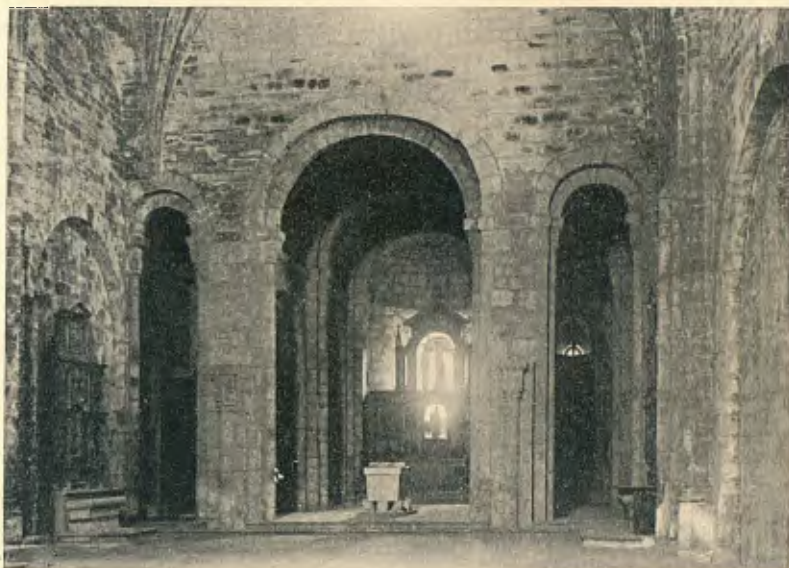
Els benedictins de Cluny, que regiren el monestir posats per en Sanç Ramírez, l'XI, foren expulsats l'any 1236 per Teobald I, ajudat pel Papa Gregori IX i l'abat en Domingo de Mandario. El monestir fou posat llavors en mans de l'orde del Císter.

Els monjos negres i els monjos blancs, com als uns o als altres anomenaven a l'Edat mitjana, convertiren la santa casa, amb les seves lluites cruentes en disputar-se'n la possessió, en un cau de roberies i profanacions de tota mena des del pontificat de Gregori X al de Climent V.

Dits cistercienses arribaven llavors, precisament amb l'esperit ple de les homilies que els dirigia diàriament Sant Bernat, abat de Claravall, contra la riquesa iconística dels temples de Vézelay i Cluny, i del seu luxe excessiu. Això els féu emprendre la reforma eixuta i austera.

Mes, no fruïren pas gaire temps de la propietat; l'any 1270, els





SANT SALVADOR DE LEYRE : INTERIOR DE L'ESGLÉSIA



Obs. F. Xavier Parés

SANT SALVADOR DE LEYRE : ABSIS DE L'ESGLÉSIA



SANT SALVADOR DE LEYRE : PORTA DE L'ESGLÉSIA



Obs. F. Xavier Parés

SANT SALVADOR DE LEYRE : TIMPÀ DE LA PORTA DE L'ESGLÉSIA

de Cluny tornaren a possessionar-se del cenobi, no sense que els altres reclamessin contra tal fet a Gregori X que ordenà als arquebisbes de Toledo i Tarragona que els en donessin possessió novament. La sentència no va complimentar-se fins l'any 1273, i encara fou mercès al valiment del cèlebre degà de Tudela i de l'arxiprest de Valldonzella.

En els tres anys que foren amos de Leyre els de Cluny, sortosament deixaren imprès llur pas per ell, i les mostres del seu esperit molt més ample que el de les altres ordes, en la construcció de la meravellosa porta del temple, obra d'estil romànic florit; prodigaren en ella columnes, arquivoltes, capitells rublerts de fulles i animals fantàstics de formós treball, greques, cenefes, tires d'escacs i baixos-relleus, és a dir, hi abocaren tota la riquesa ornamental fins llavors coneguda, que mai ni en somni havia penetrat en aquella construcció. Per fortuna, i amb molt bon seny i acert, els cistercienses, que prengueren possessió de la santa casa, tot essent contraris en opinió i pràctica en tot ço que es referís a riquesa ornamental dels temples, respectaren la formosa obra deixada pels seus enemics.

La porta que tan majestuosament adorna la façana del temple de Leyre, ben conservada gràcies a la cura de la Comissió de Monuments de la província, és, repetim, una mostra curiosa d'immens valor arqueològic, no tan solament per trobar-se emplaçada enmig d'aquella severitat i senzillesa i per l'elegància del conjunt, sinó també, i potser més encara, per les precioses relíquies arqueològiques que enclou, ço és, els baixos relleus, provinents, no cal dubtar-ho, de la primera restauració d'Inygo Aresta, fragments aquests, de l'època carolíngia, aprofitats amb encert i talent, de les desferres guardades de la dita reedificació per tal d'empotrar-les irregularment en la rica porta romànica del XIII.

Els més importants d'ells es troben en el timpà. Representen, dites figures de sabor entre neo-grec i romà oriental, el Salvador, la Verge i les Santes Mumila i Alòdia, a mà dreta, i els sants Viril i Marcia a l'esquerra. El Salvador ocupa el centre, i els altres estan posats amb gran irregularitat, mercès a llurs proporcions i forma diferent, la qual cosa indica ben clarament que s'aprofitaren per a l'ornamentació de l'obra. El Senyor porta un llibre a la mà dreta i fa semblant de beneir amb l'esquerra; li serveixen de repeu animals de forma poc definida; la imatge vesteix hàbit talar, amb pali-mantell. La Verge sembla orar, vestida també amb hàbit talar, palla d'orla gemmata i toca rissada amb un vel que li baixa per

l'espatlla. Les Santes porten sobre el pit el llibre dels Sants Evangelis, i una capa més curta que la de la Verge, sobre la túnica; és igual la indumentària dels dos sants i abats que sostenen el llibre de les regles del monestir; totes les figures recolzen sobre animals estrambòtics, que volen representar cans, conills i toixons. Les voluminoses túniques estan plegades amb plecs uniformes de tres canons i gran nombre de sinus paral·lels a manera d'ones entre canó i canó, record del clàssic plegat de l'antiga estola, que dona a les semibàrbars escultures un record i origen més grec que altra cosa, car ni evoquen el tipus visigod ni els que s'usaren en els primers temps de la reconquesta. Aquestes túniques, estretes per dalt i voluminoses per baix, més bé recorden les *cíclades* usades per molts pobles orientals, i oriental és també la riquesa de tota la indumentària rublerta de pedreria.

No, no pot pas quedar-ne dubte: aquests i els altres relleus escampats arreu de la porta són de l'època de la restauració carlovingia. Cal solament estudiar la història escultòrica de l'Edat Mitjana per quedar-ne hom convençut. La història del gran Imperi, llavors que l'emperador fascinat per l'espectacle de la Roma d'Adrià, i, desitjós de provocar una restauració, cridà al seu redós els millors mestres i obrers en totes les arts, de tots els països d'aquesta part de la mar, i examinar, després, aquest renaixement, en el qual trobarem que portava aires de l'antiga Grècia, per a Itàlia, i que l'art estatuari fou el que menys prosperà, o el que ha arribat més pobre a nosaltres tot oferint-nos com a punt de partida o base de comprovació de les escultures de dita època, les que resten de les obres sortides de l'escola formada per en Carles el Calb, de Sant Denis, els caràcters distintius de la qual guarden dues d'elles en alt grau: el díptic del tresor de la catedral de Milà - quatre escenes de la vida de Crist - i la famosa taula de vori que pertangué a la collecció del príncep Soltykoff - l'entrada de Jesús a Jerusalem i la Magdalena ungint-li els peus -. En elles les figures presenten peus i mans desproporcionats de forma bàrbara; ulls i cara lletjos, entumits, inflats; hieràtica completament la disposició de robes i plecs, presos rutinàriament dels models neo-grecs o d'escultures romanes de les províncies occidentals de la gran República i Imperi, caràcters tots parells als que presenten els relleus de Leyre, única a Espanya d'aquella escola i època, que no és ni anterior ni posterior al ix, producte de les arts conreades en els monestirs benedictins del Nord d'Espanya i Migdia de França. Tals consideracions acreixen la importància i l'interès de la bella

obra clunianenca del monestir de Sant Salvador de Leyre, dipòsit de les restes de l'art benedictí del cicle carolingi, i ensems font d'ensenyament per a la història de l'art dels temps de l'antiga monarquia pirenenca.

Una posta de sol esplendent, amb la seva paleta brillant, pintava els núvols que s'amagaven per les llunyanes muntanyes d'Aragó, i daurava el magnífic paisatge que als peus del monestir s'albira, terra salvatge, regada per la cinta argentada del riu que ix de l'horitzó boirós de Tiermasen en el qual mig dibuixada, la serra de Sant Joan de la Peña es moria, quan començarem la davallada, deixant enrera la històrica relíquia que jau al cim d'aquest recó oblidat de la major part dels homes.

Llavors, oint per última volta el so metàl·lic, cristalli, de la font pobrissona que anava gotejant en la soledat, recordàrem amb tota la sublim poesia del seu candor i ingenuïtat, l'àurea llegenda de Sant Viril, abat de Leyre, digna d'ésser transmesa amb lletres gòtiques, sobre pergami, i miniaturada amb colors vius, or i argent.

Conta la llegenda que Viril, abat vellet, sant i temerós de Déu, que cercà tota la vida la definició de l'eternitat, assedegat, un jorn d'estiuença xafigor, anà a seure vora la font, sota l'ombra dels arbres que llavors la voltaven. De sobte es posà a refilar d'allò més bé un rossinyol, tan bé, que l'abat restà corprès, en èxtasi, d'oïr un cant tan joiós i diví. L'ocell s'envolà de sobte cap a un arbre proper, i el bon frare, embadalit, corré també per a escoltar els celestials refilansys. De l'arbre baixà el cantaire a les mates; de les mates s'envolà cap a un bosc llunyà, del qual saltà dins un xaragall feréstec per a posar-se després al cim d'una figuera molt gran que s'albirava al lluny. Més tard davallà a terra plana picotejant i cantant en tots els arbres que trobava, i els seus cants eren cada volta més dolços, bonicois, encisadors i delectaven més i més al bon Viril. I així anà seguint-lo a la muntanya una altra volta, i l'ocell refila que refilarà, i el monjo esmaperdut, escolta que escoltarà, fins que arribà un moment en què veient-se a la porta del monestir trucà amb l'autoritat de superior. I veus aquí que obrí la porta un jovencell desconegut. Se n'entrà dins l'abat; els mobles no eren pas els mateixos, i els frares que sortiren a rebre'l tampoc eren cares conegudes, ni solament els més vells. I veié també que els arbres eren crescuts de manera prodigiosa i que l'eura i la molsa cobrien una paret que havia deixat nua. Esferèit el sant baró invocà en aquell moment l'Altíssim, tot caient de genolls a

terra, amb grans exclamacions. Aparagué llavors un àngel de Déu que amb veu dolça, dolça va dir-li:

—Viril, cent anys són passats, cent anys que l'ocell cantava i tu escoltaves; cent anys que, embadalit oint les refilades, t'han semblat tan solament un jorn. No et preguntaves què deuria ésser l'eternitat? Ja ho has vist, acabes de tenir-ne un bri de mostra.

I desapareixent, l'àngel s'envolà vers el cel.

En el claustre vell es guarda una pedra molt antiga que porta escolpits un ocell al cim d'un bàcul abacial, record, sense dubte, del que acabem de contar.

Tot saborejant la poètica contalla anàrem davallant, desfent camí; la terra anà enfosquint-se; tornàrem quasi a palpentes, a passar el pont costerut sobre l'Aragón, i quan la negra nit esborrava tot perfil, arribàrem a la porta del castell de Xavier, pujàrem al cotxe i a corre-cuita anàrem a fer nit a Sangüesa, a l'hostal rò-nec i desemparat de la històrica vila navarresa, tota solitud i recolliment, amanyagada per la cançó suau del riu.

COMTE DE CARLET †

## De Solsona a Sant Llorenç de Morunys

(Acabament)

### REPRESA DE MARXA

**A**punta de dia, com convingut, sortíem de l'Hostal Nou. La claror no arribava encara als fondals de Vilamala, negres i paorosos com gola de llop. La serra de Querol, en l'indret del cim de Subirà, que des de Solsona havíem vist majestuosa i imponent, tal com de lluny hom imagina un rei, ja la teníem a tocar i ja corríem per la seva ampla pitrera bonyegada pels cingles de Codó. Llavors ens adonàrem de la crua realitat: aquella serra és sòpita, feréstega i inhospitalària; de tal faisó, que, pel seu rocam, no deixa arrelar, i encara escampats, només que tristos arbrissons, matolls de boix que a la llum primicera semblaven dones acurrucades en els portals d'església, bo i demanant caritat.

Nosaltres pujàvem encara per la carena divisòria de les conques del Segre i el Llobregat; però en vorejar les cingleres de Codó, en mig de les quals la font de Fanarals és com una flor d'hivern, donàrem el Déu vos guard a la conca del Cardener afluent del Llobregat. Ja no ens mancaven més que quatre passos, de ferm pujant, per a assolir el cim de la nostra caminada, mirador esplèndid situat en una aresta avançada de la serra de Querol. Hi arribàrem en hora en què el sol, en dia completament serè, cenyia les testes de les nostres muntanyes amb una corona daurada, superba, magníficent.

#### VILAMALA

Quin espectacle! Als nostres peus s'obrien els espadats de Vilamala, semblants als de Montserrat, però més desolats, més feréstecs i horripilants, i, a més, enfonsats, com fills d'un pecat capital, segons afirma la llegenda. La llegenda diu que abans, des del lloc on érem, s'estenia avall un pla més llarg i més gran que el de Riart; era el pla de Sòbol, creuat d'aigua, tan conreat com emboscant, i tot farcit de masies, com una munió d'estrelles, comparança a posta per a fer entendre que la contrada semblava un recó del cel.

I heus ací que Déu Nostre Senyor, volent saber si els habitants d'aquell paradís sabien correspondre al bé que se'ls atorgava, un dia es vestí de pobre vergonyant i trucà, de porta en porta, les de les masies del pla, tot demanant acolliment per l'amor de Déu. I succeí que el bon Jesús fou, en males formes, foragitat d'arreu. Solament una casa, la de nom de Sòbol, com el pla, li oferí la pallissa. Bon Jesús digué a l'amo, en el moment de recollir-se: si aquesta nit oïssiu sorolls no oïts mai, si veiessiu brandar com un pèndol aquesta casa, no en féu cabal, dormiu a pler, puix Jo us dic que ja hi haurà qui vetllarà per vosaltres...

I, en efecte, aquella nit els bancals de roca que sostenien la terra d'aquell pla, es tornaren d'alfènic, i les aigües subterrànies el disolgueren i l'arrocegaren; i, naturalment, sota del pla es produí un buit enorme; i el pla, mancat de base, es precipità al fons del buit produït, i caigueren a l'abisme els conreus i els boscos, les fonts i els prats, les cases i els pellers, i les besties i els homes i dones, en horrible barreja, en batzegades espantoses i sorolls eixordadors, com si fos arribada la fi del món i l'hora del Judici final. Solament la casa de Sòbol, acollidora del bon Jesús, restà indemne dalt del serrat que li dona nom. Aquell serrat i casa no

caigueren perquè els sostingué el dit de Déu; i són els mateixos serrats i casa que, en mig d'aquelles timberes, encara es veuen avui per a recordança que la vida i tots els béns de la terra ens vénen del cel, i que cal fer-ne bon ús mitjantçant una vertadera caritat.

#### GUAITANT TERRES CATALANES

Justament nosaltres aquell dia, des de la nostra talaia, vèiem com la nostra terra practica la virtut de la caritat. Vèiem com, humil i devota, oferia a Déu les seves infinites olors i els seus colors i els seus cants; i vèiem com, generosa i altruista, donava als homes totes les seves riqueses animals, vegetals i minerals, sense fixar límit en taxa ni en mesura, encara que, en paga, quedés pobra i pelada com les codines per les quals nosaltres havíem de davallar. Per què, doncs, - ens preguntàvem nosaltres - en la gent de la nostra terra, hi ha tant d'individualisme i tanta d'avarícia, aquests defectes (qui no en té, Senyor, de defectes?) que tostemps, en més o en menys, es mostren públicament? Cóm es compagina que d'una terra tan bona, com formats que d'ella som, en puguin provenir tan greus pecats? És per llei de compensacions? És herència d'alguna nissaga jueva que aquí residí, a la qual hem ultrapassat, des del moment que a la nostra terra no hi arrela, no hi pot viure el jeuu vertader?

Sense dubte nosaltres ens hauríem engrescat en subtils estudis (que deixem al discerniment del lector), per a respondre a tals preguntes; però ens fèrem càrrec que perdiem moments preciosos, no aprofitant les excel·lències del mirador on érem; i no precisament per ésser un bon mirador, com n'hi ha molts, sinó per les condicions atmosfèriques d'aquell dia, que molt poques vegades es poden gaudir. Era l'atmosfera tan tersa i transparent que tot el bé de Déu de muntanyes que albiràvem, semblava que podíem tocar-lo amb les mans. A Llevant, vèiem els escarpats cims de les serres de Lord i de Busa, l'ampla carcanada de la d'en Cija i tots els Rasos de Peguera amb el seu inconfundible Cogulló d'Estela, prototipus dels pallers catalans. A Ponent, ens amenaçava el Puig Subirà, cap gegantí de la pròpia serra que trepitjàvem i ens feien l'aleta la serra de Bou-mort, el turó d'Oliana i les infinites crestes de les muntanyes divisòries de les conques del Segre i del Pallaresa. Als nostres peus, com se's dit, teníem els fondals de Vilamala torres pel pecat enfonsades, i, allà al lluny, vers el Sud, emergien els cims de Montserrat, torres per la gràcia enlairades i emmarle-



tades per a més eficaç defensa del soli de la Patrona de Catalunya. I, entre Vilamala i Montserrat, podien seguir-se a cop d'ull totes les serres i planes que s'hi formen, des del Miracle i serra de Pinós fins les muntanyes de Bages. I quan, amb el mapa i amb la brúixola als dits, anàvem a situar pobles i més pobles, muntanyes i més muntanyes... arribà a nosaltres, com una veu angelical, la de la campana del Santuari de Lord que tocava l'oració.

#### CAP AL SANTUARI DE LORD

Teníem el Santuari de Lord al nostre esguard, i ens féu l'efecte, en oir-ne la campana, nosaltres que estàvem acostumats a llegir «Santuari de la Mare de Déu de l'Hort», que era en aquella hora que la Mare de Déu sortia a collir, per al seu Fill, un ramell de flors del seu hort, un hort cuidat per àngels en honor de la celestial Senyora. I ens entrà un vehement desig de visitar aquell santuari. Ho proposàrem al guia, el qual acceptà amb gran voluntat. I ens esperonàrem nosaltres mateixos i esperonàrem al guia per tal que ens hi guiés tot el de pressa possible...

Què llarga, perillosa i fadigosa trobàrem la davallada, tota ella zigzaguejada per un camí que no tira mai pel dret, sinó que segueix, com l'ombra al sol, tots els recons i fondals d'aquella immensa torrentera, la primera que seguirem, tributària del Cardener. I com ens dolien els petits aturs que tinguérem de fer, ja per a donar pas a la rècula de muls a bast del correu de Solsona, ja per a conversar amb la parella de la guàrdia civil, guarda d'aquelles altívoles contrades. Èrem a Roca Foradada, una penya tallada a pic per on continua el camí de Sant Llorenç, quan tornàrem a oir la campana de Lord, llavors tocant a missa. Llavors ens entrà el desig de poder-hi també oir missa; i encara més ens adeleràrem per a arribar-hi a temps, no perdent més estona que la d'arrencar i omplir-nos les butxaques d'espígol per tal que la seva olor ofegués el nostre baf de ciutat i la Mare de Déu no ens confongués pels nostres pecats. I ja res més no pogué deturar-nos, ni l'oratori de Sant Llorenç, ni la bella collada que lliga la serra amb el seu turó final on s'asseu el Santuari, ni el panteig a que ens obligà el dret pujant del turó, rascacels que es guanya per amples graonades practicades a la penya. Arribàvem a l'ermita de Sant Pere Màrtir quan deixà oir-se el darrer toc de la campana; però llavors ja érem al Santuari. Entràrem al temple, i dues misses eren començades, l'una en l'altar major, l'altra en el lateral dedicat a la Mare de

Déu del Roser. Quina sorpresa! Els celebrants eren el senyor Cardenal de Tarragona i el senyor Bisbe de Solsona...

#### OINT MISSA A LORD

Quina sorpresa trobar en aquell cim dos prelats celebrant la missa com uns pobres rectors de parròquies situades en cims semblants, Tagament i Vallespirans, per exemple... Mai no havíem oït una missa resada per un prelat; sempre ens havíem cregut que les misses resades dels prelats recordaven més o menys la rumbejant majestat dels pontificals. I no, no hi ha tal cosa. Fins podem dir que ens hi succeí allò mateix que ens succeí un dia visitant l'església de Viladonja, venint de Sant Jaume de Frontanyà. També s'hi resava una missa, però ens adonàrem que el capellà era un amic nostre de tota la vida; i pel gust de poder-lo saludar, oïrem aquella missa; una missa resada per ell amb veu tan fervorosa i tan enfebroritzadora, que no poguérem per menys, en estreta comunió amb ell, que resar també en veu alta, sobretot en el passatge que es demana a Déu que no permeti que es perdi la nostra ànima, com es perd la dels dolents, i que no es perdi la nostra vida com la dels sanguinaris que tenen el cor ple d'iniquitat i ofereixen amb la mà dreta regals ensibornadors... Així, de la mateixa manera, quan els prelats de Lord, plens d'humilitat, tombant-se de cara als sis comptats oients que érem de les misses, ens exhortaren a que preguéssim per tal que aquells sacrificis fossin agradosos a Déu, nosaltres, sense poder contenir-nos, contestàrem en veu alta, ara a l'un prelat i ara a l'altre, la resposta que fan els escolans, per qual cosa ens adonàrem, oh Déu, que a uns prínceps de l'església, sense voler, els havíem tractat de tu. És clar que davant de Déu tots som iguals, però, en l'ordre jeràrquic, ni ells podien baixar a més humilitat, ni nosaltres pujar a més honor. I llavors pensàrem que els pobles en llurs pregàries a Déu, per tal que sàpiguen ben bé el que diuen, i no fer com aquell que deia Calixte per Christe, no haurien d'emprar idiomes estranys, ni tan solament el llatí emprat pels sacerdots, sinó emprar l'idioma nadiu per tal que les oracions brollin del cor espontànies i fecundes, tal com flueixen del sol la llum i l'escalfor. Es a dir, que encara s'haurien d'ampliar les disposicions eclesiàstiques que els prelats de l'arxidiòcesi tarragonina recordaren aquell mateix any i que tants disgustos els varen donar.

#### PANORAMA DEL SANTUARI DE LORD

Acabades les misses, veient que els prelats romanien en l'es-

glésia per a continuar llurs oracions particulars, nosaltres, per tal de no destorbar-los, ajornàrem la nostra visita al cambril de la Verge i eixírem de l'església per a visitar la resta del santuari.

És un santuari esplèndid, rodejat, a manera de garlanda, i emparat, a manera de muralla, pels alts cimals de les serres del Port del Compte, del Verd, Pedraforca, Cija, Rasos de Peguera, Busa... en mig dels quals, a no tanta alçària, s'aixeca el pic de Lord, coronat per gallarda mola, accessible únicament per dos graus practicats a la penya, el grau pel qual havíem vingut i el grau de Sant Jaume, camí de Solsona. És per això que el cim de Lord té una valor estratègica incalculable; i és segur que, per la seva inexpugnabilitat, en temps de guerra ha estat, com va ésser-ho pels carlins, talaia o castell, i, sempre, ferm puntal de la pàtria.

És, doncs, un santuari tot muntanyenc, isolat, lluny de comunicacions, i ve a ésser una mena de desert a propòsit per a dur-hi vida de meditació i vida quaresmal. Per ço, al nostre entendre, els susdits prelats s'hi refugien, no tant per a rescabalar salut, com per a fugir dels tripijocs dimoníacs del món i per a romandre a les altures, avantsales del cel, voltades de silenci i soledats, com diu el poeta, i en contacte directe amb la grandesa infinita, davant de la qual i la claror de llur serenitat, tots els problemes dels homes, els més apassionats i complicats, i totes les envejes, rancúnies i petiteses del món, se simplifiquen, s'esmortueixen, es desfan o es fonen, com en l'aigua un terròs de sal.

#### EL SANTUARI DE LORD

És per aquest aspecte, amb tota seguretat, que el santuari de Lord és de fundació antiquíssima, segons demostren documents datats poc després de la reconquesta sarraïna. En el transcurs dels segles sembla que ha estat regit per les ordes dels predicadors i dels trapenses; però la cosa més important és que tostemps ha estat contínuament concorregut per les generacions d'aquella altívola comarca de la conca del Cardener, coneguda antigament Vall-de-Lord (1), no de l'Hort, com equivocadament han tramès els nos-

(1) En el moment de corregir les proves d'aquest treball se'ns acut que Lord podria tenir la mateixa significació que l'adjectiu frances *lourd*, *lourde*, en el sentit de massís, feixuc, tosc, greu; adjectius que es poden aplicar a la vall alta de Lord. Àdhuc li escau el títol nobiliari *Lord*, anglès, en el sentit de màxim, el qual, aplicat a la vall, seria de màxima feixuguesa. D'altra banda diu E. Vallès en el Pal·las català que *lourdeur* vol dir *cargazón*, castellà, o sigui, segons el diccionari de l'Acadèmia Espanyola, gran carregament o abundància de boires. Ara bé, al nostre entendre, cal ara esbrinar solament si *Lourdres* és un derivat del *lourd*,

tres segles de decadència. I no hi ha dubte, la Mare de Déu, en son títol de Lord, ha estat constantment la regina d'aquelles comarques i llur aconsoladora i la mitjancera segura per a remeiar llurs necessitats. Les pies tradicions que es conserven ho demostren a bastament, entre elles aquella, que allà no podia faltar, la de la invenció d'una seva imatge, amagada allà a prop del cim, i trobada per un pastor per mitjà d'un bou.

L'actual santuari, edificat de cap i de nou, ha substituït el que fou cremat i enderrocat amb motiu d'una execrable guerra, com ho recorda un canó d'artilleria, en el seu temps abandonat i ara posat al peu d'un camí, com un ex-vot. I bé cal dir, per tal que serveixi d'exemple, que si l'actual santuari ha reascut de les cendres del vell, és degut a la munificència de la família Monegal, veïna de Barcelona, particularment al senyor Esteve, ja difunt, i a l'actual senyor Josep Maria, la conducta dels quals caldria que fos imitada pels que es titulen patricis i tenen cabals prou sobrers per a destinar-ne alguns a fer reviure coses històricament albiradores. A no ésser la família Monegal, el santuari de Lord potser no existiria; potser el cim restaria abandonat, o potser un particular hi hauria edificat un casal per a ús propi de tot allò que avui és patrimoni de tothom.

En el santuari actual, capaç per a albergar-s'hi còmodament seixanta persones, es troben tota mena de comoditats, telèfon inclúsiu. Als que hi van per un dia i es volen fer l'arrossada, la masoveria del santuari els deixa els atuells; als qui no volen cuinar-se, en el restaurant els serviran bona teca i a bon preu, i els qui vulguin sojornar-hi i cuinar-se ells mateixos, tindran cuines separades i cambres d'estatge espaioses i airejades. I a tot això cal afegir el tracte exquisit de l'actual capellà-custodi, al costat del qual no es pot passar ni un sol minut d'avorriment.

L'estructura i construcció del Santuari és senzilla, a tall de convent humil. Al volt d'un pati central, on hi ha la cisterna feta amb totes les regles de l'art, hi ha edificades totes les dependències del santuari, llevat de l'església que pren terreny exterior. L'església és també senzilla, però tota bonica i cofoia. En reentrar-hi, nosal-

---

*lourde*, perquè, si fos així, gairebé hom podria afirmar que la significació primitiva de Lord era abundància de boires, per les moltes que hi ha a Anglaterra i, en el seu temps, als cims de *Lourdres* i de la nostra comarca. Advertim que deixem apuntada l'idea per si algú pot i vol estudiar-la. En els treballs que hem pogut rellegir de Balari Jubany i en l'Estudi de Toponòmica Catalana de Sanpere i Miquel, no hi hem sabut trobar res que pugui esclarir l'assumpte. (NOTA DE L'AUTOR).

tres pujàrem immediatament al cambril de la Verge per a adorar-la i contemplar-la.

#### LA MARE DE DÉU DE LORD

És una imatge ben corprenedora i hom diria que l'escultor prengué per model una dona d'aquelles muntanyes, atès que el rostre és formós, però acusa la robustesa i afabilitat de les dones muntanyenques. La imatge és de fusta de color bruna, llueix una vestimenta de ben tractats i pintats plecs i està asseguda damunt un tamboret. Amb la mà esquerra ampara el cap de l'infant Jesús i amb la mà dreta li ofereix el globus terraqui. L'infant Jesús té la mà dreta en actitud de beneir, i ajunta, en particularitat notable, el palmell de la mà esquerra al dors de la mà dreta de la Verge; està posat de peus damunt la falda de la seva Mare i té la cara girada vers la d'Ella i en actitud d'anar a besar-la i d'eixugar-li una llàgrima que li davalla dels ulls. Evidentment, l'artista volgué representar la influència de la Mare vers el seu Fill, tal i tanta que és impossible que no sigui concedida una gràcia que ella demani, tant més si la demana amb llàgrimes als ulls. Unes inscripcions llatines completen el pensament, puix diuen que s'ha d'anar al Fill per mitjà de la Mare i que tot es pot i es deu aconseguir per intercessió de la Mare de Déu. Per això nosaltres, en acabar el nostre comès, diguem-ne d'estudi, junt amb el capellà-custodi ens agenollàrem per a demanar gràcia per a nosaltres...

#### SORTIDA DE LORD

En eixir de l'església volíem visitar els horts del santuari i la font de la Mare de Déu, una font que malgrat la seva situació, mai ningú no ha vist estroncada, la qual cosa vol dir que en el santuari l'aigua no hi pot faltar mai. Pels nostres ulls volíem veure aquesta meravella, però resultà que tinguérem l'honor de sostenir una interessant conversa, després de la qual ens fou encomenat un encàrrec per a portar a Barcelona, bo i constituent-nos, al nostre respecte, no uns simples missatgers, sinó tot uns propis ambaixadors...

I contents i satisfets, i acomiadats del guia, sortírem del santuari, davallàrem ràpidament el grau de Sant Pere, i, així que poguérem, trencàrem i ens emportàrem, per record, una branqueta d'alzina i un tronquet de pi, arbres que, com els quadros en les parets d'una casa, embelleixen les enormes cingleres de Lord. En

arribar a Roca Foradada retrobarem el camí abans d'ara deixat, i donarem esguard al poble de Sant Llorenç dels Morunys, il·luminat pel sol del migdia i, als nostres ulls, d'una faisó extranya, puix semblava que eren les cases i no el sol, les que irradiaven claror per tot l'indret de la comarca, de la qual elles, les cases del poble, són el centre, l'ànima i la vida.

#### SANT LLORENÇ DELS MORUNYS A COP D'ULL

Mai no ens havíem donat compte com llavors, a vista del poble de Sant Llorenç, del què representen els pobles, a què deuen l'existència i el per què estan situats precisament en el lloc que són. Els pobles representen - ens dèiem a nosaltres mateixos - el seny, l'ordre i l'economia de la comarca que els rodeja. Als pobles acuden, com els raigs de roda al botó, els diversos camins de la contrada, que és com dir, als pobles acut tota la producció que el cel, la terra i els homes elaboren constantment, producció que en arribar al poble passa a mans dels comerciants, els quals s'encarreguen de transportar-la a altres centres importants de transacció, tot estalviant als productors una feina que els distrauria de la seva peculiar que és solament de producció. D'aquí que tots els pobles estiguin situats precisament en el lloc que és la clau de la comarca, i quant més rica i extensa sigui aquesta, més important i més gran serà el poble.

Doncs bé; fou per aquestes reflexions que, davant la immillorable situació geogràfica del poble de Sant Llorenç, li atribuïem més antiguitat històrica que la que després sabérem que té. Tan segurs estem de llur major antiguitat, que no ens sorprendrem cap mica el dia que, en un o altre indret de la comarca, es trobin restes de les civilitzacions antigues, pre-romanes i tot. I és perquè si avui són superbes les condicions climatològiques d'aquelles terres, més ho eren quan la temperatura era més suau i benigna, quan el sol era més jove, i més brau el foc central de la terra.

#### ELOGI DE SANT LLORENÇ

Es tracta justament d'una comarca - ens deien uns amics nostres que trobarem després a Sant Llorenç - encerclada d'altívoles muntanyes i resguardada dels vents, i per tant dels mals vents, amb la particularitat que, quan més dolent és un vent, més alta és la muntanya que li priva el pas. Es tracta d'una comarca, als fondals de la qual no hi arriba gairebé mai la boira baixa, i, de con-

seqüent, el clima que hi regna, és sec, i, a més de sec, és sà, gràcies als boscos que sortosament es conserven i que són, diria un poeta, els pulmons de la terra purificadors dels pulmons dels homes. Es tracta d'una comarca on l'aigua és abundosa, ja en gran caudal, per a força motriu dels antics molins fariners i les noves fàbriques d'ara, ja en aiguamolls i aiguavesos, si és que l'home no sap també aprofitar els torrents per a fecundar la terra; ja en fonts regalades, per a alimentació dels cossos i gust dels paladars, o ja en fonts medicinals per a curació de malalties. Es tracta d'una comarca de bells paisatges, com els somnis d'un nin; de paisatges retirats, embaumats, cobricelats per arbreda i d'un ambient alat i subtil i graciós com el somni d'una verge; de paisatges de bosquíries esplèndides i conreus feraços, on s'elabora el pa de demà i els fruits portadors de riquesa i benestança, tal com dels fills somniem sempre els pares, i de paisatges rampelluts, viats, desolats, amb grandesa gegantina com els somnis d'un geni. És, en fi, una comarca que en qualsevol altra part del món l'home hi hauria coordinat i lligat les belleses naturals amb les artificials que ell hi hauria aportat, bo i convertint-la en una altra llegendària Vila-malla, abans d'ésser-ho.

No és estrany, no, que l'orde benedictina, adonant-se de la riquesa de la contrada, anés, com a Ripoll, a colonitzar-la, explotar-la i enriquir-la, segons contenen documents del segle x; ni que una volta empresa l'investida, la gent del poble, apta per a tota activitat, segura del seu valer, treballés de ferm per a substituir l'autonomia, que per raó de la distància li tenia concedida la casa d'Urgell, amb la independència i protecció de la casa de Cardona, segons una carta magna firmada en el segle xiii; ni que la gent del poble, impulsada per ànsies de progrés i engrandiment, emprenguéssin la fabricació dels draps anomenats Piteus, de gran renomada en el segle xv en tots els importants mercats llavors coneguts... Qui pogués capir la importància d'aquell poble en aquell temps! Que bo devia fer de veure a tothora les grans rècules de muls a bast, únic mitjà llavors de transport. I quin espectacle veure acudir a Sant Llorenç els infinits malalts que hi anaven a prendre les aigües sulfuroses, llavors més conegudes que ara...

#### RIQUESA ARTÍSTICA DE SANT LLORENÇ

Per a testimoni d'aquells segles de puixança, ben poca cosa avui es conserva a Sant Llorenç, a causa de l'incendi i enrunament que

sofrí en 1823 amb motiu de les nostres guerres fratricides. Però el que queda o es conserva, és de vàlua. Queda l'església parroquial, de tres naus, romànica, i dues obres d'art, cada una pel seu estil d'una magnificència extraordinària. Són, el retaule de la capella de la Pietat i la capella dedicada a la Mare de Déu dels Colls, aquesta dins l'església parroquial.

#### CAPELLA DE LA PIETAT

El retaule, del segle xv, obra del pintor Francesc Solibes és realment una meravella de l'art, un honor per a la pàtria, i l'admiració de tothom. Consta d'onze quadros o compartiments separats verticalment, per columnetes i pinacles gòtics i, horitzontalment, per motlures de bella execució. Els cinc quadros del basament representen el Naixement, l'Adoració, la Ressurrecció, l'Ascensió i el Pentecostès. En els quadros laterals, dos per banda, més grans que els del basament, s'hi representa, d'abaix a dalt i a la dreta del retaule, la Visitació i l'Anunciació; i la mort i la coronació de Maria, a l'altre costat. En els dos quadros centrals, més grans que els laterals, hi ha pintats, en el superior, el Calvari i, en l'inferior, l'escena que dona nom al retaule. Cada una de les figures del retaule està tractada d'acord amb l'estat d'ànim que li correspon, amb força justesa. La Mare de Déu és tractada en forma que sempre demostra dolcesa i majestat. L'agrupació de figures, sempre encertada, reïx, però, en el quadro de la Visitació. I noti's encara que no és negligit ni el més petit detall, i així completen l'admirable composició, els nimbes, la indumentària, el mobiliari, els paisatges i els edificis. I tot el retaule és fet amb una traça, un gust i una fresca entonació que enamoren. Hom passaria hores senceres davant d'aquell retaule.

I encara aquí, per a fer denteta als que tenen diners i no saben com emprar-los, volem consignar en lletres ben grosses el nom de PIQUER, el nom del matrimoni que féu construir la capella, pagà el retaule i està representat en el compartiment central del mateix per dues figures agenollades, una a cada costat de l'inanimat cos del Salvador ajagut damunt la falda de la Verge Santíssima. Volem dir que la bona obra dels Piquer, mentre quedin el retaule i els escrits que el lloen, mentre no es trenquin les tradicions que es tramenten els pobles, quedarà perpetuada eternament. És que la tradició fins ha aixecat el matrimoni Piquer a la categoria dels Sants.

Es passaven temps d'una misèria espantosa - diu la tradició -.



La fam era tan general i absoluta que fins els rics acabaren les provisions. I fou llavors que Nostre Senyor, vestit de pobre com quan anà a Vilamala, trucà les portes de can Piquer bo i demanant un mos de pa per l'amor de Déu. —No un mos de pa, tot un pa us donaria, si el tingués, bon home - digué la mestressa -; però, vaja, recercarem encara tot casa per si Déu fes que trobéssim prou farina per a pastar-vos un pa. En efecte, seguiren la casa i encara trobaren, com si hi fos amagada, una mica de farina. Es posaren a pastar-la, i, oh Déu Sant, la pasta començà a créixer; i tant va créixer que omplí l'ampla pastera i àdhuc començà a sobreixir-ne abundantament. Tanta pasta en va eixir que, propagant-se pel poble la nova, la gent correngué a recollir-ne tot emprant tota mena d'atuells. I com l'operació durà tres dies, el poble pogué saciar la fam.

#### CAPELLA DE LA MARE DE DÉU DELS COLLS

L'altra obra d'art, del segle XVII, és, com s'ha dit, la capella dedicada a la Mare de Déu dels Colls, la imatge de la qual també fou trobada, i trobada en el lloc on és avui el cementiri. Tot seguit es fundà una confraria sota l'advocació de la Mare de Déu dels Colls, confraria amb el temps esdevinguda nombrosíssima i formada per la gent de pro de la vila i rodalia, i àdhuc de Barcelona, i d'arreu de Catalunya. Fins el gremi dels fabricants dels draps piteus la proclamà per la seva Patrona, notícia que fem a posta per a poder contar una altra bella tradició.

Es conta que en una altra època de calamitats que passà la vila de Sant Llorenç, el gremi dels piteus, per a ajudar a socórrer les necessitats, acordà fer en nom de la seva Patrona, una subscripció entre els seus associats. Ningú volgué saber la quantitat recollida; el cas és, però, que, una volta tornada la normalitat a la vila, dels cabals recollits en restava un bon remanent, i no sabent en què emprar-lo, la junta del gremi acordà interessar-lo en el negoci dels piteus, per la qual cosa la Mare de Déu esdevingué també fabricant. I com que el negoci prengué volada, la Mare de Déu pogué amb els guanys que es feien, valent-se, és clar, dels seus administradors, fer fundacions, caritats i obres pies de tota llei, entre les quals figura la construcció de l'esmentada capella.

No se sap encara qui fou el constructor de tal capella; però nosaltres hem parat ment en el document de 15 de febrer de 1713 que el P. Joan Melé extracta en el llibret esmentat al final d'aques-

tes ratlles. Diu el document que el Capítol de la Confraria i Joan Francesc Morató pactaren la construcció per 900 lliures del retaule major de l'església de Sant Llorenç. Essent això cert, nosaltres no creiem equivocar-nos si gairebé assegurem que la Capella de la Mare de Déu dels Colls ha d'ésser obra del mateix artista i dels seus germans, escultors de Vich. Ho diem perquè aquests artistes construïren també la capella del Santíssim Misteri de Sant Joan de les Abadesses; i comparant ambdues capelles hom hi veu la mateixa mà i la mateixa estructura, sinó que la capella de la Mare de Déu dels Colls és més complicada i farcida d'estàtues, motllures i adornaments. S'hi degueren poder gastar més cabals.

Els artistes Morató, tot i essent fills del gust i del fer de l'època, talment apar que perseguien un cert diferenciamnt, com una ànsia d'originalitat i perfecció. És per això que, al nostre gust, en la construcció de la capella, (basament, cúpules i cupulines), la concepció del conjunt és admirable, i ben reeixida alguna de les composicions complementàries, tal, la que representa la invenció de la santa imatge, tal, la processó dels monjos quan anaren a recollir-la, i traslladar-la a l'església. Les escultures dels monjos, en una, i la del pastor i ramat de xais i cabres, en l'altra, acusen una bona factura i les ànsies de perfecció que hem dit. En les altres composicions, i en inscripcions llatines, s'exalça la Mare de Déu en els seus més preuats títols, com el de Mare de Misericòrdia, Dolçura i Advocada nostra, clementíssima i piadosa Verge Maria... En la composició de l'altar contrasten, amb bona fe, els plafons primorosament treballats del basament, amb l'estatuària, columnes i arqueria de la part superior, que formen un conjunt com de petxina, la qual empara i cobricela el tron i la imatge de la Mare de Déu, ordinàriament vestida de roba, cosa que no necessita. La Santa imatge amida uns vuitanta centímetres d'alçària. És de fusta, de color bruna, amb vestit i mantell senzills, llisos, sense cap ornament. Està asseguda i té assegut sobre el genoll esquerre l'Infant Jesús al qual empara amb la mà esquerra. La mà dreta la té, al nostre entendre, o bé en actitud d'oferir alguna cosa al Fill, cosa que nosaltres no poguérem comprovar, o bé en actitud que concorda amb la seva dolça mirada i més dolç somriure, com si digués al poble, al qual mira: heus aquí el meu Fill que vos donarà tot el que li demanareu per la meva intercessió. L'Infant Jesús té la mà esquerra descansada damunt el seu genoll esquerre i amb la mà dreta beneeix el poble.

## SORTIDA DE SANT LLORENÇ

Era quan resàvem una petita jaculatòria a la Mare de Déu, bo i demanant del seu Fill la benedicció, que vingueren a cercar-nos per a anar a dinar, i de pressa i corrent, perquè, al cap de mitja hora, havíem de sortir, ara en vehicle, cap a Berga. Quina tragèdia la nostra, tenir de dinar i marxar quan tan bé allà ens trobàvem, quan encara tant teníem a veure... Aquella rapidesa ens vingué a nosaltres tan a contracor, com als bons amics que ens havien acompanyat...

—Quedeu-vos, home, quedeu-vos - deien, quan ja teníem el peu a l'estrep -; quedeu-vos fins demà, almenys... —Penseu que no heu pogut veure les pintures atribuïdes a Borrassà... —Si voleu, després anirem a la font sulfurosa... —Si vos quedéssiu tres o quatre dies, aniríem a les fonts del Cardener, a tocar el forat de la neu congelada de la Bòfia, a Pedra i Coma, per tal que poguéssiu oír dir disbarats dels piteus, i al cim de Busa on els carlins tenien els presoners, com lloc del tot inaccessible, un cop aixecada la palanca, que salvava, com pont llevadiç, la timba més petita... —Penseu que aquí hi ha passatges comparables als de Suïssa, regalades fonts com les de Capsec (de les quals s'assorteix la vila), Moli i Capellans, i boscos com els del Pla d'en Monegal, de la Bústia i el del camí de Tuixent, que són una delícia... oh, és que marxeu sense haver vist encara la població; aquí hi ha de tot, aigua a les cases, bona il·luminació, bones fondes, bons col·legis, importants societats com el Centre Catòlic... —Quedeu-vos, home, quedeu-vos.

## LA CARRETERA DE SANT LLORENÇ A BERGA

Però, no podia ésser; no pogué ésser. Érem bon tros enllà de la carretera i encara oíem aquell quedeu-vos tan simpàtic. Solament els sotrats que donava el nostre carruatge, ens feren oblidar el sentiment i la recança amb què ens allunyàrem de tan bella terra i de tan bons amics. Llavors feia quatre anys que s'havia inaugurat aquella carretera, i ja estava en alguns llocs gairebé intransitable, a causa dels grans carregaments de fusta que infinits carros s'enduien d'aquelles muntanyes. Aquelles muntanyes, per tant, es veurien ràpidament despoblades. En aquelles muntanyes es realitzaria aviat una terrible paradoxa: una carretera, que és sempre via de vida, allà, per als boscos, vida de la comarca, seria via de mort.

Per un petit incident haguérem de baixar del carruatge en un paratge erm i rocós. Llavors ens recordàrem que en començar l'excursió, esblaimats pel sol, diguérem lladres de la salut pública als desnaturalitzats que tallen els boscos. Llavors, se'ns acudí dir-los que eren butxins de la pàtria. Però no ho diguérem; no ho diguérem perquè en contemplar els cims d'aquelles muntanyes veiérem que, malgrat les malifetes que els fan els homes, elles s'amaren de sol, d'aire i d'infinit, i conserven la calma, i no perden la serenitat. Llavors pensàrem que si tabalegéssim sense solta ni volta, res de profit no podríem assolir. Què aconseguiríem - ens dèiem - si motegéssim els taladors de boscos, i els diguéssim que llur ofici s'assembla al de les guineus per a les cases de pagès? El que cal, és aprofitar totes les avinenteses, ja en publicacions, ja influint, si es pot, prop de les autoritats, per a demanar que es doni exacte compliment a les lleis...

#### CONCLUSIÓ

Heus aquí, en nostre determini, un humil exemple de l'influx de la muntanya per a qui la tracti, com nosaltres, amb veneració. Qui vagi a muntanya a cercar-hi pau i meditar-hi, ja pot estar segur que davallarà damunt la seva pensa i damunt el seu cor una claredat extraordinària i un bàlsam enfortidor. És que fou a muntanya on Moisès anà a cercar les taules de la llei. Fou dalt una muntanya on es produí el sacrifici més gran que a la terra s'és obrat: la mort, en quant home, de tot un Déu, per amor nostre. És a muntanya on els fidels han aixecat tostamps santuaris i ermites per tal d'estar en contacte directe amb el cel. És a muntanya on els patriotes han bastit les defenses de la pàtria. És a muntanya on l'excursionisme trobà la força per al seu desenvolupament. És, en fi, en el retir de la muntanya, sota l'espai sense fi, expressió de l'eternitat, on es concebeixen idees i se senten sensacions, tan extraordinàries, que si un dia hom pogués convertir-les, acomodant-les o fer-les reals i palpables, aquell dia hom assoliria, com Moisès, la immortalitat.

Ditxosos són els pobles, els dirigents i autoritats dels quals, com els prelats de Tarragona i Solsona, van a muntanya a esclarir l'intel·lecte i a enfortir el còs.

JOAN DANÉS I VERNEDAS

NOTA.—Regraciem de bon grat als amics senyor Josep Codina

i Duran i senyor Joan Vivé i Argelaguet, les atencions que ens tingueren en la nostra curta estada a Sant Llorenç. I ho fem també d'una faísó particular, al per a nosaltres caríssim senyor Josep Pont i Duran, mercès al qual, hem aconseguit del senyor Rovira Cabanas, la bella il·lustració que acompanya aquestes ratlles (\*).

## Memòria del Curs de 1927-1928

*Ilegida pel senyor Secretari del CENTRE EXCURSIONISTA DE CATALUNYA, en la sessió inaugural del curs de 1928-1929*

Consocis:

Permeteu-me fer una petita ressenya de les activitats del CENTRE EXCURSIONISTA DE CATALUNYA durant l'últim Curs de 1927-1928. No vull cansar-vos, i solament vos donaré un recull, el més estracatat possible, de tot l'ocorregut durant l'esmentat període.

El dia 4 de l'últim desembre fou assenyalat per la clausura de l'any anomenat «Del Cinquantenari» del nostre volgut CENTRE. Tingué lloc, en aital diada, l'homenatge que les entitats excursionistes d'arreu de Catalunya li han dedicat, tot fent-li ofrena d'una làpida commemorativa i d'un missatge de gratitud que li tributà l'excursionisme català. Festa simpàtica i corpredora, que recordarem sempre més tots els qui hi assistirem, veritable demostració de reconeixença general vers l'entitat degana de l'excursionisme a Catalunya.

CONFERÈNCIES.—Durant el curs, el nostre Saló de Conferències s'ha vist molt sovint ple d'assistents als nombrosos i interessants parlaments que s'hi han donat. La Junta Directiva en nom propi

---

(\*) BIBLIOGRAFIA: Villanueva, *Viaje literario a las iglesias de España*.—Camós, *Jardín de María*.—Salvador Sampere i Miquel, *Els Cuatrecentistes Catalans*.—Cèsar A. Torras, *Pireneu Català, Comarca del Cardener*.—Carreras Candi i Ceferi Rocafort, *Geografia general de Catalunya*.—Corominas, *Historia de Nuestra Señora de l'Hort*.—Pere Pagès (BUTLLETÍ DEL CENTRE EXCURSIONISTA DE CATALUNYA, 1904), *Excursió al Ripollès*.—*Memòria de les festes celebrades amb motiu de l'Aniversari de la reconstrucció de Santa Maria Lort*...—Fascicle titulat *Sant Llorens de Morunys. Memòria 1911*.—Joan Melé, C. M. F., *Breu Notícia de la Confraria de la Mare de Déu dels Colls*... i *Novena en honor de dita soberana Verge*.—Josep de Rovira Cabanas, *Assaig històric de la capella de la Pietat de Sant Llorenç de Morunys*. 1925.

i en el de tots els Socis del CENTRE dóna les gràcies més afectuoses als senyors conferenciants, els noms dels quals amb gust ressenyem:

Senyors, Gonçal de Reparaz (fill), Rossend Serra i Pagès, Josep M.<sup>a</sup> Batista i Roca, Francesc Blasi, Josep Garrut, Josep M.<sup>a</sup> Guilera, Pelegrí Casades i Gramatxes, Joan Roig, Vicens Moragas, Feliu Duran i Cañameras, Gabriel Roig, Pere Bosch i Gimpera, Francesc Maspons, Lluís Estasen, Macari Golferichs, Josep Puig i Cadafalch, Enric Bosch i Montalat, Ricard Carreras i Valls, Francesc Balde-lló Pvre., Joan Amades, Ignasi Brugueras i Llobet, Aureli Capmany, Cèsar Martinell, Josep M.<sup>a</sup> Vilaseca, Joan Danés i Venedas, Valeri Serra i Boldú, Josep Grant i Sala, Manuel Genovart, Marcell Gausachs, Jeroni Martorell, Jaume Biosca, Josep Puntas, Antoni Gallardo, Joan Nonell, Francesc Carreras i Candi, Bonaventura Bassegoda, Albert Oliveras i Folch, Emili Gandia, Manuel Comella, Ramon Duran i Albesa, Josep Danés i Torras i Frederic Juandó.

ARXIU FOTOGRÀFIC.—Sota la cura de la Secció de Fotografia, continua la catalogació. En tancar-se el curs dóna les següents xifres:

Negatius catalogats . . .	5.290
Diapositius classificats. . .	10.500

Se n'han deixat dels quals, 1.027 per a conferències.

L'Arxiu s'ha vist afavorit amb el donatiu del senyor Baixes d'una col·lecció de 501 negatius i 159 diapositius.

El CENTRE queda molt agraït al gest del senyor Baixes.

SECCIÓ DE FOTOGRAFIA.—Durant el Curs, aquesta Secció ha organitzat i portat a terme 23 excursions. Ha visitat els següents llocs:

Refugi Cèsar A. Torras (Serra de Cadí), Castell de Montbuy, Monestir de Sant Benet de Bages, Palautordera i Sant Pere de Vilamajor, Cardedeu i Dosrius, La Puda i el Cairat, Santa Perpètua de la Moguda, Montagut, Pont d'Armentera i Poblet, Caldes de Montbuy i Sant Miquel del Fay, Igualada i La Tossa, Arc de Barà, Roda i Torredembarra, La Mussara i Ciurana, Prat de Llobregat i camp d'aviació, Camprodon i Santuari del Coral, Canet de Mar i Sant Cebrià de Vallalta, Travessia del Montseny, Montmell, Costa Brava, Aplec Excursionista Tarragoní, Santa Creu d'Olorde, Alcover i ermita del Remei, Monestir de Serrabona, Vernet i Costa Roja.

Ha visitat, a més, el Parc de Montjuich, esglésies romàniques de Terrassa, casa de l'Ardiaca, casa de Convalescència, Llotja,

església de Santa Maria de la Mar i jardins de la Torre dels Pardals.

El IV Concurs *Premi Catalunya* se celebrà en el mes de novembre. Foren atorgats els següents premis:

Medalla d'or al senyor Joan Xicart

Medalla d'argent al senyor Antoni Bergnes

Obra artística al senyor Marçal Gausachs

als quals felicitem calurosament.

ARQUEOLOGIA I HISTÒRIA.—La tasca d'aquesta Secció ha estat molt laboriosa durant l'acabat curs de 1927-28.

Les visites i excursions han estat nombroses. Cal remarcar principalment les fetes a la col·lecció del senyor Duran i Llorens, excursió al típic lloc de Santa Creu d'Olorde, visites al Servei de catalogació i conservació de Monuments Històrics i Artístics de la nostra Diputació, a l'Arxiu del Reial Patrimoni de Catalunya, al museu de miniatures dels segles XVII i XVIII propietat del senyor Josep A. Gomis, esglésies de Santa Maria i Sant Pere de Terrassa, Museu del Parc de la Ciutadella, a la Col·lecció d'Indumentària del segle XVIII que posseeix el senyor Manuel Rocamora, al Museu Episcopal de la nostra Ciutat, excursions a Tossa, Cervera, Santa Coloma de Queralt i Vallbona de les Monges, a Tarragona, etc.

També les conferències donades per la Secció foren molt interessants. Foren els conferencians, els senyors Blasi, Garrut, Casades, Duran i Cañameras, G. Roig, Maspons, Reparaz (fill), Golferichs, Carreras Valls, Baldelló Pvre., Bruguera, Martinell, Genovart, Martorell, Gallardo, Carreras i Candi, Danés i Gandia.

Per acabament del Curs, la Secció organitzà una exposició fotogràfica de monuments de l'Art Barroc a Catalunya. Fou exhibit un nombre important de fotografies d'exemplars conservats en les esglésies i ermites de la nostra terra, totes d'un gran interès instructiu i ensems una vindicació d'un caire artístic que caracteritza tota una època.

SECCIÓ DE GEOGRAFIA I GEOLOGIA.—Prosseguint els cursets iniciats durant l'any anterior, la Secció ha donat, durant el Curs de 1927-28, una sèrie d'ensenyaments que ampliaven i completaven els de l'any passat.

Inaugurat el curs l'11 de gener, comprengué dues seccions: una d'iniciació i una altra d'ampliació. La primera anà a càrrec dels senyors Narcís Rucabado (Geografia física) i Gonçal de Reparaz (fill) (Geografia humana). La segona fou dirigida pels senyors Jo-

sep R. Bataller Pvre. (Paleontologia), Jaume Marcet (Fisiografia) i Pau Vila (Geografia humana).

Els cursets constituïren un veritable èxit i foren seguits per un nombre crescut de deixebles. Les sessions foren ilustrades amb projeccions, les quals contribuïren a fer més interessants els estudis. Alguns dels professors organitzaren excursions pràctiques als encontorns de Barcelona.

SECCIÓ D'ESPORTS DE MUNTANYA.—Ultra les múltiples excursions oficials organitzades per ella, la Secció ha concorregut col·lectivament, en representació del CENTRE, a les Olimpíades de St. Moritz, celebrades el febrer passat. Prengué dades interessants a aplicar als concursos de La Molina.

Aquests s'han realitzat totalment, amb un èxit complet. S'han organitzat 11 curses, durant la temporada oficial, de gener a març, les quals portaren gran gentada a les pistes i al Xalet de La Molina. S'han repartit als primers classificats 7 copes, donades les unes per particulars i entitats, i les altres pel CENTRE i la Secció; i, a més, 55 medalles als altres guanyadors.

Per a assistir als concursos d'Espanya de corredors de fons en ski, celebrats a Madrid, foren triats els dos corredors arribats en primer lloc al Campionat de Catalunya, els quals deixaren els nostres colors en un lloc excellent.

La Secció d'Esports de Muntanya, després d'intensa propaganda, celebrà, per primera vegada entre nosaltres, un Saló de Fotografies de Muntanya, amb èxit ben falaguer. Tingué d'habilitar-se local especial per tal de repartir les 124 fotografies admeses a concurs. Foren guanyadors dels premis els següents expositors:

Medalla d'or i vermell . . .	Sr. Ignasi Canals
» d'argent . . .	» Antoni Miralda
» » 1. <sup>er</sup> accèssit . . .	» Miquel Albareda
» » 2. <sup>on</sup> » . . .	» Josep Espinal
» » 3. <sup>er</sup> » . . .	Sta. Montserrat Gili

Aquesta exhibició de proves artístiques de muntanya serà repetida cada any. S'estableix la data de Sant Jordi com la clàssica d'obertura.

Una col·lecció de fotografies fou tramesa a Madrid. Foren exposades en el Saló madrileny, per tal motiu es reberen caloroses felicitacions.

Mossèn Enric Cunill, capellà del Santuari de la Mare de Déu del Mont ha marcat degudament els camins que menen al Santua-



ri. Felicitem a Mossèn Cunill per la seva actuació per tal d'orientar els excursionistes en aquells indrets. Un exemple que fóra molt útil que imitessin tots els Ajuntaments i Santuaris que tinguin interès en que siguin visitats els seus respectius indrets, i que podrien executar amb un ben petit pressupost. L'Excursionisme els en quedaria molt agraït.

LA FESTA DE SANT JORDI.—Com cada any, en la diada de Sant Jordi, el nostre Patró, se celebrà una vetllada. En Joan Santamaria llegí un treball referent al Cavaller Sant Jordi. Després fou atorgada la medalla d'or, premi instituït pel patrici En Rafel Patxot, al mestre en Gai Saber i antic soci del CENTRE En Francesc Matheu i Fornells; tal distinció meresqué l'aplaudiment de tots els socis del CENTRE.

BIBLIOTECA.—S'han rebut durant el curs de 1927-28, en total, 329 volums (el curs anterior 201), corresponents als següents conceptes:

Per compra 104

Per canvi 89

Per donatiu 136

i s'han relligat 106 (el curs anterior 71).

Les publicacions noves que han vingut a nodrir la Secció de revistes, són en total 19:

Barcelona.—*Agrupació Excursionista Atlàntida, Arts i Bells Oficis, Butlletí del Centre Excursionista Montgrony, Centre Excursionista Layetània.*

Lleyda.—*Vida Lleydatana.*

Palma de Mallorca.—*La nosta Terra.*

Premià de Mar.—*Grup Excursionista Premià.*

Sabadell.—*Terra i Mar.*

Terrassa.—*La Mola.*

Albacete.—*Boletín de la Comisión de Monumentos,*

Avila.—*Gredos, Revista Mensual.*

València.—*Anales del Centro de Cultura Valenciana.*

París.—*La Geographie.*

Londres.—*Camping, British Sky Club.*

Vicenza.—*Botlletino degli Alpinisti Vicentini.*

Trieste.—*Le Grotte d'Italia.*

Cambridge (E. U.).—*Harward Mountaineering.*

A més, ha quedat establert el canvi amb la Biblioteca Balmes del Foment de Pietat Catalana.

I una nota agradable. El nombre de lectors durant el Curs ha estat de 2.251, contra 1888 el curs anterior. No podeu figurar-vos el goig que fan aquestes xifres. Però no tenim de donar-nos per satisfets, i és precís fer la major propaganda possible per tal de fer anar més lectors a la nostra Biblioteca. Al qui us digui que no hi ha estat mai, pregueu-li que hi vagi, i, si és possible, acompanyeu-lo, perquè no s'hi repensi. Si hi va una vegada, no tingueu cap dubte que s'hi trobarà bé i hi tornarà.

ESTUDI DE LA MASIA CATALANA.—Contínua activament la catalogació de llocs i pobles de Catalunya, així com els treballs per a l'arxiu documental, que cada dia és més important. Totalitzava en acabar el Curs 6.348 clixés.

A tots els senyors cooperadors, remercia l'Estudi de la Masia Catalana els seus donatius. Aquests benemèrits són actualment en nombre de 214.

VISITES.—El CENTRE s'ha vist honorat, entre altres visites, per la de l'arqueòleg grec senyor Alex. Philadelphus de la Universitat d'Atenes; dels estudiants de l'Escola de Comerç de Praga, acompanyats del Dr. Slaby, el qual donà una conferència sobre Txecoslovàquia, amb projecció de pel·lícules referents a la conferència i als Sokols (confederació atlètica nacional); les alumnes de la classe de Biblioteconomia de la «Escuela superior para la Mujer»; un nombrós grup del «Centre Moral Instructiu de Gràcia»; d'un grup de 50 campadors anglesos del «Camping Club of Great Britain & Ireland», etc., etc.

REFUGI CÈSAR A. TORRAS.—El 30 d'octubre de 1927 tingué lloc la inauguració oficial del Refugi Cèsar A. Torras que el CENTRE amb la cooperació de bon nombre d'entitats i particulars ha bastit a Prat d'Aguiló (Serra de Cadí). El CENTRE es preocupa molt de la qüestió de facilitar l'accés a les nostres muntanyes, mitjançant l'establiment de refugis en els punts més indicats. Més de pressa s'aniria si els nostres ingressos fossin més importants.

EXPOSICIÓ HOTELERA.—Invitat el CENTRE a prendre-hi part, la Junta Directiva ho acceptà. La sumptuosa instal·lació, amb les maquetes dels nostres 5 xalets i refugis, i exemplars de tots els llibres, guies, postals i mapes publicats pel CENTRE, cridà molt l'atenció. Tinguérem la satisfacció que el Jurat acordés concedir al nostre

«stand» el Diploma d'Honor, que era la més alta distinció dintre el grup «Turismo y Montaña».

EXPOSICIONS DIVERSES.—La de Romansos, organitzada per la Secció de Folklore, fou molt interessant, i visitada per molts socis.

Així mateix fou molt visitada la que s'organitzà per tal de donar a conèixer diferents dibuixos i pintures dels primers temps de l'Excursionisme, molts dels quals serviren per a il·lustrar els primers números del nostre BUTLLETÍ.

I ara me perdonareu si insisteixo en el prec amb què vaig acabar la Memòria l'any passat. Encara que hi hagi hagut un petit augment de socis durant el Curs (actualment som 1.261), no n'hi ha prou; no hem de donar-nos per satisfets fins assolir el nombre mínim de 2.000. Permeteu-me que transcrigui l'esmentat paràgraf:

«Els ingressos que avui tenim, com ja he dit abans, no permeten sinó fer una vida migrada, i és indispensable molt bona voluntat per part de tothom per a portar a cap quelcom que sobresurti. Si cada un dels socis fes un esforç i només obtingués d'entre els seus amics que un d'ells es fes soci del CENTRE, llavors sí que podríem fer grans coses. Vos demano, doncs, a cada soci un nou soci i, si ho aconseguim, podrem fer que el CENTRE per la seva importància sigui el capdavanter dels Centres excursionistes d'aquí i de l'estranger».

LLUÍS G. OLIVELLA

## Crònica

CENTRE EXCURSIONISTA DE CATALUNYA

OCTUBRE DE 1928

SESSIÓ INAUGURAL DEL CURS DE 1928-1929.—El dia 25 d'octubre, tingué lloc la sessió inaugural del Curs de 1928-29. Per absència del President, senyor Francesc de P. Maspons i Anglaçell, presidí l'acte el Vice-President Dr. Eduard Fontserè.

El Secretari senyor Lluís G. Olivella donà lectura a una extensa Memòria en la qual es posa de relleu l'actuació corporativa durant el darrer curs. Pel seu interès la publiquem íntegra a part.

Seguidament, el Dr. Fontserè digué uns mots de satisfacció per les tasques realitzades pel CENTRE durant el curs passat, i d'encoratjament per les activitats que cal esperar que es portaran a terme durant el pròxim, ja que molts dels socis han recorregut aquest estiu, no solament la nostra terra, sinó les principals nacions del món. Tot això fa pensar en un important recull de material per a les pròximes conferències.

Declarat obert oficialment el Curs de 1928-29. Es donà en aquest acte la primera conferència de la sèrie que tindrà lloc durant l'esmentat Curs, la qual versà sobre el tema següent:

PER LES SERRES DE PRADES.—Fou el conferenciant, el soci senyor Francesc Blasi i Vallespinosa, el qual, intercalant en la seva clara peroració una interessant projecció d'escollides diapositives, explicà la situació de la serralada de Prades, com si diguéssim els Pireneus de les comarques farragonines, que separen el Camp de Tarragona i el Priorat, de la Conca de Barbarà i Les Garrigues.

Començà la relació per Alcover i descriví l'ermita del Roser, Sant Pere de La Selva, l'ermita de l'Abellera, vila de Prades i Ciurana, darrer redós dels àrabs a la nostra terra.

Explicà la llegenda del Salt de la Reina, prop de Ciurana, i, com hem dit, simultàniament anà projectant diapositives, molt interessants, de les ermites, santuaris, imatges i detalls arquitectònics notables. En conjunt constituí una veritable monografia d'aquella típica i pintoresca serralada.

## Noves

L'«AGRUPACIÓ EXCURSIONISTA CATALUNYA».—El dia 7 d'aquest mes, l'«Agrupació Excursionista Catalunya», celebrà les festes del XVI aniversari de la seva constitució. Amb aquest motiu convidà al CENTRE EXCURSIONISTA DE CATALUNYA. Hi assistí en representació del mateix, el seu Vice-President, Dr. Eduard Fontserè.

Després d'una salutació del President d'aquella Agrupació, senyor Emili Jové, a tots els delegats assistents a l'acte, fou cedida la paraula al Dr. Fontserè, el qual glossà l'ambient que es respira en l'excursionisme català i el caire de germanor que mostra en

quants actes es presenta, i remarcà les innombrables tasques que s'hi emprenen.

Elogià a l'«Agrupació Excursionista Catalunya» pel seu aniversari i pel seu nou estatge, i, referint-se al CENTRE EXCURSIONISTA DE CATALUNYA, del qual ostentava la representació, digué que per la seva antiguitat pot anomenar-se la germana gran, i que en aquest acte, com s'acostuma entre família quan se celebra un sant, es dirigia al President dient-li: «Que per molts anys».

Parlaren després els senyors Casajoana, d'«Excursionisme», i Hilari Salvadó, del Comité Pro-Gavarres.

Clogué l'acte el President de l'entitat, senyor Jové, el qual ressenyà l'història de la mateixa, i convidà, finalment, tots els delegats al vermut d'honor, i acabà amb un «Visca l'excursionisme».

A la tarda, amb motiu de la inauguració del nou local, se celebrà un selecte festival a càrrec de la senyora Andreua Fornells i dels senyors Francesc Torres i Lluís M.<sup>a</sup> Millet, i de l'Esbart Català de Dansaires.

Com a coronament de la festa, a la nit, tingué lloc el tradicional àpat de germanor.

FESTIVAL PRO-DAMNIFICATS DE LES GAVARRES I MONTNEGRE.—Tal com estava anunciat, el dissabte dia 20, tingué lloc al Palau de la Música Catalana, el festival a profit dels damnificats per l'incendi de les Gavarres i Montnegre, al qual assistiren, en representació del CENTRE, els senyors Comella, Estasen, Guilera i Olivella.

Aquesta festa començà amb l'audició de vuit ballets i dues sardanes a càrrec de l'Esbart Català de Dansaires i de la Cobla Principal Barcelonina.

Després de les danses, molt ben puntejades per gentils parelles abillades amb vestits típics del terror, la senyora Andreua Fornells executà obres de diversos mestres, amb aquella perfecció a què ens té acostumats, acompanyada al piano pel mestre Joan Gibert.

Seguidament, l'Orfeó Català, la presència del qual en l'hemicle provocà un esclat d'entusiasme en tot l'auditori, desgranà, dirigit pel seu il·lustre mestre, En Lluís Millet, el programa anunciat, amb aquella plenitud de força i grandesa que té reconegudes arreu.

Finalitzà tan bella festa amb el majestuós Credo de la Missa del Papa Marcel, a la magistral execució del qual tot el públic, a peu dret, tributà un xardorós aplaudiment, que es convertí en imposant ovació.

## Bibliografia

BONAVENTURA BASSEGODA I AMIGÓ.—*Santa Maria de la Mar*.—Monografia Històrico-Artística il·lustrada amb gravats i 5 làmines en color.—Llibre II.—Un volum en 4<sup>t</sup> i 661 pp.—Indústries Gràfiques, Fills de J. Thomas.—Barcelona, 1927.

En llegir el Llibre I que d'aquesta monografia sobre Santa Maria de la Mar fou publicat en 1925 pel senyor Bassegoda, hom es preguntava quin podia ésser el contingut del Llibre II, tota vegada que amb el primer apareixia ja als nostres ulls, com exhaurit, el tema arquitectònic que tan remarcable monument proporcionava. És el mateix senyor Bassegoda qui, a la vegada que ens ho demostra, ens diu quin és el contingut del seu Llibre II. En el primer estudià el cos del monument; ha tractat ara de cercar-li l'ànima, i ho ha aconseguit, al nostre entendre, tot fent que el lector pugui viure pretèrites grandeses, festes i processons, en les quals intervenen personatges d'alta jerarquia o bé els macips de Ribera. Hom s'endinsa en el llibre, i sent altres emocions ben diverses que les soles produïdes per l'estàtica d'un ordenat conjunt de pedres.

No s'ocupa solament de Santa Maria; de rebot parla de la desapareguda capella de Montserrat del barri de la Ribera i de l'actual parròquia de Sant Miquel del Port, antiga sufragània que fou de la parroquial de Santa Maria de la Mar.

Entre els documents gràfics, ultra les magnífiques fotografies, degudes, en part, als nostres consocis senyors Nonell i Garrut, és en extrem interessant la reproducció deguda a En Bonaventura Bassegoda i Musté de la vidriera del «Juí»; són molt escaients també els dibuixos sobre la restauració del Fossar de les Moreres i del passadís o sala del pont; encara que nosaltres no considerem aptes per a ésser duts a la pràctica els projectes dels senyors Ventura i Duran, la finalitat dels quals fou escolar.

Les nostres places i carrers vells pateixen uns mals que no volen soroll. La higienització, material i espiritual, fóra el més encertat. L'encís del carrer de les Caputxes, que ens mostra l'aquarella d'En Mestres, publicada en aquest mateix volum, restaria per a sempre perdut, en el natural.

A propòsit de comentar aquest llibre sobre Santa Maria fet pel senyor Bassegoda, és del cas fer esment de la desaparició de les barraques. Es comprèn bé que pugui haver-hi qui senti recança de tal desaparició; per tal obra, però, jo crec que mereix el senyor Bassegoda un elogi sense reserves; per això ajuntem la nostra, a les veus de reconeixement que han sorgit.

El bell monument de Santa Maria de la Mar, que figura en el primer rengle dels nostres, ha tingut per cantaire un enamorat, que amb capacitat i voluntat no ha desdit. Veus aquí el resultat en l'obra del senyor Bassegoda; que per molts anys pugui fer-ne de semblants.

JOSEP DANÈS I TORRAS

## Biblioteca

REVISTES INGRESSADES ÚLTIMAMENT.—Sumaris resumits.

BUTLLETÍ DEL CENTRE EXCURSIONISTA DE LA COMARCA DE BAGES

Busquets i Punset, A.—*Una anada a Montgrony*.—1928-168.

Guitart, Josep.—*Sant Benet de Bages*.—1928-178.

Font i Quer, P.—*Una Excursió botànica al Rif*.—1928-180.

M. C. C.—*La VI Volta a Manresa d'enguany*.—1928-183.

Montanyà, Esteve.—*Sant Joan Mundarn*.—1928-190.

J. G.—*Folklore comarcal*.—1928-197.

Sarret i Arbós, J.—*Un Fill il·lustre de Manresa. En Ramon Çes Comes*.—1928-205.

*Inventari de Troballes comarcals*.—1928-208.

Batista i Roca, J. M.—*Les noves Orientacions i Pràctiques de l'Excursionisme*.—1928-214.

R. C.—*Excursió al Pedraforca*.—1928-219.

BUTLLETÍ DEL CLUB PIRENENC - TERRASSA

Elias, J.—*Nota sobre l'Edat del Brioverià de Bretanya*.—1928-18.

Cardús, S.—*El terrassenc Pere Joan Llobet*.—1928-21.

Salvans, Joan.—*Del Noguera-Pallaresa a l'Essera*.—1928-23.

Soler i Palet, J.—*Guillem Muntanyans ambaixador de Sicília*.—1928-30.

- Grau, F.—*Les Gorges de Querançà*.—1928-35.
- Ramoneda, A.—*Al Puigllançada, per Castellar d'En Huch*.—1928-36.
- Roig i Ventura, F.—*Barcelona-Marsella-Barcelona, en Avió*.—1928-37.
- Cardús, S.—*La Casa de Sant Cristòfol*.—1928-41.
- Vila, A.—*Esperit fundament religiós de la Gent de l'Edat mitjana*.—1928-44.
- Figueras, J.—*Una Farga catalana*.—1928-45.
- Rimblas, Pere, Sch. P.—*Notes històriques de Terrassa*.—1928-46.
- Elias, J.—*Enlairat Nivell de les Pissarres del Subsòl dels Plans de Can Amat a les darreries de l'Epoca sarmatiana*.—1928-50.
- Ramoneda, A.—*Bagà, Gòsol, Pedraforca i Guardiola*.—1928-57.
- Cardús, S.—*Els dos Castells de Viladecavalls: el sobirà i el jussà*.—1928-61.
- Perich, E.—*Els Ports de Beceit i l'Ebre*.—1928-66.
- Carreras i Candi, F.—*A la Memoria d'En Soler i Palet*.—1928-67.
- Elias, Jacint.—*Destrució de l'antic Massís paleozoic del Vallès*.—1928-72.
- Cardús, S.—*Recull toponímic de la Muntanya del Sant Llorenç del Munt*.—1928-75.
- Avellaneda, Mateu.—*El Portal de la Guia*.—1928-81.
- Soler i Palet, J.—*Comerç amb Esclusus*.—1928-86.
- Elias, Jacint.—*La Potada de Donya Guilleuma*.—1928-89.
- Cardús, S.—*El Castell de Toudell*.—1928-92.
- Trias, S.—*Ascensió al Pic oriental dels Encantats*.—1928-93.
- Verneda, Ignasi, Pvre.—*Una Catacumba egarenca*.—1928-96.
- Vila, Anton, Pvre.—*Els Llibres o Còdexs en l'Edat mitjana*.—1928-98.

#### TRESOR DELS AVIS. - (BALEARS)

- Pujols, Ramon dels.—*Supersticions de Menorca*.—1928-97, 105.
- Concurs del Llegendari popular*.—1928-103.
- Noguera, Antonio.—«*La Sibila*».—1928-110.
- Afegi.—*L'Angel de la Mort. Rondaya popular*.—1928-116.
- Cansons de Feinetejar. De l'Espigolar*.—1928-118.
- Serra i Pagès, R.—*Les Endevinalles de varies Solucions*.—1928-121.
- Binialgorfa, Juan de.—*Que són les Durmilegeues?*—1928-127.



Ferrer, Andreu.—*Estat actual del Folklorisme a Barcelona.*—1928-129.

Serra i Pagès, R.—*L'Anell de Polícrates.*—1928-145.

Pons, M. Antoni.—*Jocs d'Infants a Mallorca.*—1928-155.

#### LA GÉOGRAPHIE

Eude Emile.—*La Lettre d'Antonio de Brito, Capitaine de la Forteresse de Ternate, au Roi de Portugal Dom João III<sup>o</sup> (1523).*—1928-1.

Joleaud, L.—*La Région caraïbe de la Colombie sud-américaine. Etude géophysique et économique.*—1928-18.

Rouch, J.—*La Météorologie dans Alfred de Vigny.*—1928-59.

Tastevin, C.—*Le «Riozinho da Liberdade».*—1928-205.

Carle, G.—*Le Congrès de l'Eau et la Journée du Coton, tenus a Alger du 9 au 17 Janvier 1928.*—1928-216.

Perrier, Georges.—*Triangulations de détail des Régions andines centrale et septentrionale et carte..... de la Région andine septentrionale de la République de l'Equateur.*—1928-365.

Fonclare, G.—*Une Région du Sud-Est de la France. Le passé économique de la Savoie et son avenir.*—1928-386.

Nielsen, Niels.—*L'Exploration de l'Islande centrale. Seconde Expédition dano-islandaise en 1927.*—1928-408.

#### DONATIUS

GAY DE MONTELLÁ, RAFAEL.—*Algunas Cuestiones relacionadas con la italianidad de Colón.*—Barcelona, 1927, (del senyor Francesc de P. Maspons i Anglasesell).

RUIZ Y PORTA, J.—*La Necrópolis de Tarragona.*—Barcelona, 1928, (de l'autor).

INSTITUTO GEOGRÁFICO Y CATASTRAL.—*Resumen de las Observaciones..... meteorológicas..... 1924.*—Madrid, 1927, (de l'Entitat).

CLUB ALPIN FRANÇAIS. SECTION DES PYRÉNÉES CENTRALES.—*Autour du Pic de Midi d'Ossau et du Balaitous.*—Toulouse, 1928, (de l'Entitat).

ANALECTA SACRA TARRACONENSIA.—*Anuari de la Biblioteca Balmes. Vols. I-IV. 1925-1928.*—Barcelona, (de l'Entitat).

GIBERT MIRET, M.—*Mallorca Illa de Somni.*—Paris, [s. d.], (del senyor Àlfons Maseras).

- J. V.—*Ressenya històrica del Santuari de Nostra Senyora del Coll.*  
—Vich, 1896, (del senyor Gonçal de Reparaz, fill).
- ECHEGARAY, CARMELO DE.—*Monumentos..... de Guipúzcoa. I-II.*—  
Barcelona, 1921, (de l'autor).
- ECHEGARAY, CARMELO DE.—*La Casa de Juntas de Guernica.*—Bar-  
celona, 1922, (de l'autor).
- IGLESIAS, JOSEP.—*Itineraris per les Serres d'entorn del Camp de*  
*Tarragona i pel Montsant.*—Barcelona, 1928, (del Club Excur-  
sionista de Gràcia).
- TORROELLA, JOAN BTA.—*La Jueria de Banyoles.*—Girona, 1928, (de  
l'autor).
- CARRERAS I VALLS, R.—*La Descuberta d'Amèrica.*—Reus, [1928], (del  
senyor Gonçal de Reparaz, fill).
- LEDORMEUR, GEORGES.—*Massif du Balaïtous. Ascensions autour*  
*du Refuge du Balaïtous.*—Tarbes, 1928, (de l'autor).
- CARBONNIERES, RAMOND DE.—*Lettres inédites de..... 1783-1792.*—  
Bagneres de Bigorre, 1927, (de la Société Ramond).
- NILSSON, AXET AND KEYLAND, NILS.—*The historial and ethnogra-*  
*fical Department of Skausen.*—Stockholm, 1923, (del senyor  
Josep Garrut).
- RUBIÓ, JORGE.—*Catalogación y Ordenacion de Bibliotecas. Instruc-*  
*ciones elementales.*—Barcelona, [1928], (del senyor Joaquim  
Rubió).
- SOCIEDAD EXCURSIONISTA MELILLENSE.—*País Rifeño. Notas de Ex-*  
*cursionismo.*—Melilla, 1927, (de l'Entitat).
- CASTILLO YURRITA, ALBERTO DE.—*La Cultura del Vaso Campani-*  
*forme. Su Origen y Extensión en Europa.*—Barcelona, 1928,  
(de la Facultad de Filosofía y Letras de la Universidad de  
Barcelona).

## NOVES ADQUISICIONS

- ELIAS, FELIU.—*L'Escultura catalana moderna, vol. II.*—Barcelo-  
na, 1928.
- REPARAZ (FILL), GONÇAL DE.—*Història dels Descobriments geogrà-*  
*fics, vol. II.*—Barcelona, 1928.
- CHEVALIER, MARCEL.—*El Paisatge a Catalunya.*—Barcelona, 1928.
- ALBERT, R., I GASSIOT, J.—*Parlaments a les Corts catalanes.*—Bar-  
celona, 1928.
- BERGÓS, JOAN.—*La Catedral Vella de Lleyda.*—Barcelona, 1928.