

---

# Butlletí

## Excursionista de Catalunya

---

### Primer Saló català de Fotografies de Muntanya

**L**A idea de constituir un Saló Fotogràfic de temes muntanyencs, no és nova entre nosaltres. Feia anys que hom sentia la necessitat d'aplegar periòdicament les nombroses fotografies que es produeixen arreu de la nostra terra, impregnades d'ambient muntanyenc.

La Secció d'Esports de Muntanya del CENTRE EXCURSIONISTA DE CATALUNYA, ha emprès enguany la tasca de preparar amb temps aquesta manifestació artística, i ha obtingut l'èxit més falaguer.

Publicades oportunament i escampades, les bases que han regit aquest concurs, aviat arribaren les trameses de proves de tots indrets. La quantitat i mèrit de les fotografies rebudes, sobrepassà les previsions més optimistes.

Tancat el plaç de recepció el 17 d'abril, es constituí el Jurat d'admissió, format pels senyors Ignasi Folch i Girona, Josep Pons i Soler, Marcell Soler i Biosca i Francesc Soler i Coll.

Aquest Jurat s'encarregà de separar les fotografies que no s'adaptaven estrictament a les bases fixades, i trià les proves de més mèrit, en la dificultat de presentar degudament instal·lades, totes les fotografies rebudes a temps.

Ultra la sala d'exposicions de fotografies, s'aprofità el pati

central de les columnes i el saló del museu, esplèndidament decorats, per a col·locar-hi el bell recull de proves fotogràfiques de muntanya.

El dia 23 d'abril, constituït el Jurat qualificador amb els senyors Francesc Blasi i Vallespinosa, Joan Colom, Miquel Huertas, Dr. Joaquim Plà i Janini, i Lluís G. Olivella, i actuant de secretari aquest darrer, procedí al difícil treball d'atorgar els tres premis anunciats prèviament.

Després de llarga deliberació, decidiren repartir les medalles honorífiques a les proves següents:

*Medalla d'Or.*—A la fotografia n.º 81, del lema «Muntanyenques», del senyor Ignasi Canals, representant un bell paisatge del Bergadà, amb el poble de Saldes, d'una tècnica fotogràfica i d'un encert de valors lluminosos, sorprenent.

*Medalla de vermeil.*—A la fotografia n.º 93, de la mateixa col·lecció del senyor Canals, amb un esplèndid panorama de l'Alt Pallars, en el qual es destaquen els Encantats i l'estany de Sant Maurici, de composició perfecta i d'una realització de termes artístics molt encertada.

*Medalla de plata.*—A la fotografia n.º 52, del lema «Nuvolades» del senyor Antoni Miralda, representant un poble de la Vall d'Aran, vist a contrallum, d'una finor i efecte atmosfèric admirable.

Degut al nombre extraordinari de fotografies de mèrit presentades a concurs, i admeses pel Jurat, foren concedits tres premis accèssits extraordinaris a les següents fotografies:

*Primer accèssit.*—A la fotografia n.º 73, del lema «Neu», del senyor Miquel Albareda.

*Segon accèssit.*—A la n.º 2, de la col·lecció «Del meu àlbum», del senyor Josep Espinal.

*Tercer accèssit.*—A la fotografia n.º 1, del lema «Lauterbrunnenthal», de la senyoreta Montserrat Gili.

El Jurat, en resoldre la difícil tasca de concedir els premis, tingué en compte el sentit artístic d'aquesta classe de fotografies, davant de tot altre caràcter.

S'exposà també, fora de concurs, una esplèndida col·lecció tramesa per la R. S. E. de A. «Peñalara», de Madrid, la qual, per bé que anunciada a temps, arribà després de tancat el plaç d'admissió a concurs.

Aquesta manifestació artística es repetirà cada any, en vista de la simpatia amb què ha estat acollida des d'un principi. L'exposició, anunciada fins el dia 16 de maig, fou prorrogada fins el 23 del





Cl. F. Casade

POBLE DE SALDES

Medalla d'or



Cl. J. Guals

ELS ENCANTATS I L'ESTANY DE SANT MAURICI

Medalla de vermeil



Ch. A. Miralles

LES BORDES DE CASTELL-LLEÓ

Medalla de plata





Ol. M. Albareda

Primer accèssit

PAISATGE DE SUÏSSA



Ci. J. Espinal



CL. M. OBI



mateix mes, per a satisfer les nombroses persones que no havien pogut contemplar les fotografies.

Estampem a continuació la llista dels expositors amb expressió del nombre de fotografies respectivament exposades.

Miquel Albareda . . .	lema: Neu . . . . .	11
Ignasi Canals . . .	» Muntanyenques . . .	20
Lluís Corbella . . .	» Records que s'allunyen.	6
Josep Espinal . . .	» Del meu àlbum. . . . .	3
Lluís Estasen . . .	» Neu i roca . . . . .	14
Guillem Galceran . . .	» Colomera . . . . .	2
Lluís Garriga . . .	» Birennou . . . . .	5
Marcel·lí Gausachs . . .	» Catalanesques . . . . .	6
Montserrat Gili. . .	» Lauterbrumenthal . . .	1
Josep M. <sup>a</sup> Guilera . . .	» Cims . . . . .	5
Antoni Miralda. . .	» Nuvolades . . . . .	4
Albert Oliveras. . .	» Amateur II . . . . .	5
Joan Salvans . . .	» Muntanyes . . . . .	6
Manuel Samitier . . .	» Flor de neu . . . . .	6
Cecili Sayol . . .	» Butinyà. . . . .	1
Francesc Segalà . . .	» Microbi. . . . .	5
R. S. E. de A. «Peñalara» (fora de concurs). . . . .		24

---

124

## SECCIÓ DE FOTOGRAFIA

### Excursió a Montmell

**E**L dia 20 de maig d'enguany, ens reunirem els companys Flaquer, Bergnes, Comella, Massot, Massuet i el que sotscriu. El dia abans la pluja havia esbandit la terra i l'atmosfera, i en els cimals es gaudia d'una diafanitat insuperable, d'una llunyania lúcida i d'un oratjol filtrat que convidava a respirar a tot pulmó, a amples i fortes pitrades.

Tot aquest bé de Déu de gaubança començà en arribar a Vendrell. Eren les 9.18 del matí. En sortir de Barcelona a les 7, el

temps presentava mala carota, perquè les boires privaven els raigs del sol, sense deixar-ne passar ni un regalim; ans al revés, s'anaven engreixant de mica en mica i corrien d'ací i d'allà com si cerquessin l'indret a propòsit per a deixar anar la càrrega aquosa, que bé hauria pogut caure damunt les nostres espatlles. D'antuvi, els núvols es resistien tenaçment a cedir sota l'empenta dels raigs solars. Ens previnguérem d'impermeables, que romangueren al Vendrell en espera de nostre retorn.

Des d'aquesta ciutat un auto ens traslladà a La Juncosa de Montmell, un poblet de quatre cases situat en el vessant Sud de les muntanyes de Montmell, la configuració de les quals s'assembla a una immensa sina de dona ageguda de cara al cel. Al cim d'un mugró s'albiren les ruïnes del castell.

Les cases de La Juncosa s'enfilen muntanya amunt com prenent fugir del Baix Penedès; estan emplaçades a 400 metres d'altitud, posseeixen una església petita i senzilla en espera d'altra en construcció i les circumden conreus esplèndids que s'allarguen d'una planura un xic accidentada ben proveïda de regadius.

El dia abans havia caigut una calamarçada. L'aigua cantava pertot arreu. L'airet era fresc. Animosos, emprenguérem la pujada cap a Montmell, disposats a fruit de la solellada que ja queia i de l'ambient lúcid de l'hora matinal.

A les onze en punt passàvem per davant l'església. Aviat deixàrem enrera La Juncosa, mentre atalaiàvem la drecera, sovint perduda entre pedruscall i mates de farigola acabada de florir.

L'espectacle de la natura s'anà obrint de més en més, i a cada passa sortí un bell esguard, i a cada enlairament es presentà un nou encís. Dessota nostre semblava que jaguessin les cases del poble, mitat d'or i mitat d'argent, d'entre les quals sobreix el campaneret afuat tot just emblanquinat; enllà s'albira la carretera en ziga-zagues com ratlles de guix damunt un tauler; més lluny es veu el coll de Santa Cristina, gairebé confós sota el mantell negrós dels pins raquítics, i al fons s'estén el pla del Penedès i el Camp de Tarragona, limitats per la línia blava de la mar quieta.

Al cap d'una hora de trescar, assolírem la parròquia de Montmell, emplaçada davant una pineda, arran mateix d'una abundosa deu d'aigua i sota del castell encimbellat, la silueta del qual roman imprecisa a la punxa de l'afuament format per la muntanya rocosa de Montmell, que s'aixecava pròxima a nosaltres com una monstruosa columna sostenidora de la volta del cel.

La soledat més pregona plana en aquest indret. L'església, el





PARRÒQUIA I MUNTANYES DE MONTMELL



Cts. F. Huel

ESGLÉSIA DE MONTMELL





Cliff. P. Montmell

CASTELL DE MONTMELL



ESGLÉSIA DE MONTMELL

cementiri, la casa rectoral i una masoveria formen tot el poble, aplegat davant un pedestal gruixut i rodó, surmuntat per una creu de ferro. Els diumenges al matí hi acut la feligresia escampada en més de quaranta masoveries dels contorns, per tal d'oïr missa que celebra el rector de La Juncosa, i res més. La casa rectoral va caient de mica en mica empesa per l'abandó. La masoveria anexas també està deshabitada, ni una engruna de vida no dóna alè humà en aquest indret alterós (610 metres sobre el nivell de la mar).

El rector de La Juncosa ens proporcionà la clau de l'església. En penetrar-hi sofrírem agradosa impressió, perquè àdhuc la netedat i ordre en totes les coses, s'observen importants retaules estil renaixement, distribuïts en quatre altars laterals i a l'altar major. El conjunt forma un aplegament d'interès pel visitant, el pensament del qual, sovint vola pels temps de l'avenir sense adonar-se'n, i resta astorat i commogut per la temença de la pròxima o llunyana destrucció d'aquest bé de Déu d'arqueologia; perquè, comptat i debatut, aquesta soledat pot dur l'abandó i fins la negligència, en perjudici de l'art, i, sobretot, de la feligresia. Avui per avui, gràcies a Déu, aquesta feligresia encara roman adicta a la vida secular de la parròquia; però demà, quan d'aquesta desapareguin les poques romanalles religioses que trontollen al pes del modernisme, la gent de les masoveries també abandonaran llurs vernàcules llars. Mancats de la missa, es resistiran a romandre sota la pressió constant de la pèrdua del pa de l'esperit, prou malmès pels corrents que en diuen moderns, però que al cap i a la fi són moixaines disfregades.

Heus ací el que ens contà una velleta aixerida, el seny i l'amor de la qual conserva el caliu religiós a la seva masoveria, i li dol la manca de funcions religioses a la seva parròquia. Sacrifica el seu esperit per tal que cap diumenge els de casa no perdin la missa. —El dia que desaparegui la parròquia de Montmell, desapareixerem nosaltres, fatalment. — Em deia aquella velleta, dolça i mannyaga com una Mare de Déu.

Al peu de l'església de Montmell ens aconseguí l'hora migdial. El sol torrava fins les pedres, l'oratjol marí reconfortava els esperits; amunt, el castell encimbellat cap al Nord ens cridava amb els seus esberlaments enlairats.

Als deu minuts assolírem el Coll de Montmell, fita partiona de l'Alt i del Baix Penedès, estès el primer ple de bonyegaments fins a la Conca i Camp, i el segon limitat per la Mediterrània. Estàvem a 670 metres d'altitud.



Un corriol, mig amagat a la dreta, mena al castell. Cal seguir una trajectòria retorçada per tal de salvar el fort pendent de la muntanya, que sembla s'aixequi amb la màxima destresa. Amb el cap acotat per la suor, el cos vinclat per les contínues batzegades i els peus matxucats per les pedres a mig caure, anàrem avançant lentament, tot obrint camí per entre mates punxoses fins arribar al peu del mugró, al cim del qual s'enlairen les despulles del Castell de Montmell. En ésser allí, el corriol forma graonades lliscadisses i desproporcionades, es perd entre roques monstruoses, i per assolir el cim cobejat cal esmerçar esforços insospitats i arrossegar gairebé totes les parts del cos.

Per fi arribàrem a dalt de tot, a 780 metres sobre el nivell de la mar, on només hi ha un reduït replà, distribuït en algunes estances de les poques que encara s'aguanten, però que fatalment han de sucumbir als embats fortíssims del vent. De soplug no n'hi ha; de deixes d'art tampoc. En canvi, des d'aquest lloc enlairat es frueix d'esguards magnífics; la vista s'estèn per damunt una mar de turons i per xamoses valls, en les quals suren enteixinats policroms de conreus, entremig de daurades masoveries, mateix que un riquíssim brodat al canemàs.

Mitja hora batallera romanguérem entre les ruïnes del Castell de Montmell. Cap traça no es troba adient al seu origen ni a la seva època, possiblement fundat arran de la Reconquesta.

Descendírem en quatre gambades, i de nou situats al Coll, seguïrem el camí carreter per la davallada contrària a la pujada, i a les dues hores entràvem a Aiguaviva; això si, després de continu davallar i de travessar gemats conreus i d'esguardar grans masoveries.

Tocaven dos quarts de quatre mentre impressionàvem alguns clixés del joliu llogarret d'Aiguaviva, la situació del qual s'escau prop de la carretera que fineix a Pla de Manlleu, on trobàrem amant el dinar. Aquest pla, que per la configuració més aviat s'adiu a un ample engorjat, es va poblant poc a poc i aviat formarà un municipi. Actualment pertany al d'Aiguamúrcia. Alguns autòmni-bus el posen en comunicació amb les estacions d'Arbós i de Vendrell.

A les sis sortíem vers aquesta darrera població. En descendir es passa per Marmellar, Coll de les Ventoses, Sant Jaume dels Domenys, Sant Llorenç i Oliva, i a tres quarts de set érem al Vendrell. A les 7 pujàrem al tren que ens dugué a Barcelona.

F. BLASI I VALLESPINOSA



## Excursions per Navarra

### SANGÜESA

**P**ER a visitar Sangüesa, cor del cor de Navarra, pot, avui, fer-se el viatge amb tota comoditat, prenent el tren de via estreta que, seguint la carretera, va de la capital navarresa a la venerable ciutat mig ensopida, fins fa poc temps, vora l'Aragón, i que avui va deixondint-se amb la nova via de comunicació que l'atança a la resta de la província. És més curta l'excursió i costa menys, però el viatge perd bona part del seu interès i encís.

Amics nosaltres de la tranquil·la, agradívola i cançonera contemplació, diguem-ho així, dels *films*, que amb pasmosa prodigalitat sol desenrotllar la naturalesa davant la nostra vista; aimants de veure els detalls més petits, de conèixer els més lleus records, preferirem llogar un cotxe i xano-xano fer el camí, guaitant, aturant-nos arreu, fruit de l'agror de la flaire navarresa, contents d'arribar vuit o deu hores més tard al peu del pont de ferro sobre l'Aragón, que dona entrada a l'antiga, històrica i, en altres temps, famosa vila.

Sortint de Pamplona pel portal de Sant Nicolau, cap al SE. i seguint la carretera que mena a la petita estació de Noain - línia de Castejón a la capital - es presenta al poc temps la vall d'Aranguren, a la dreta, ensems que es desenrotlla al lluny la serra del Perdó. La carretera va escorrent-se per la plana, tot deixant, a mà dreta, dalt un turó, el poble de Cordobilla, per a entrar, als pocs moments de passar per la dreta de la que va a Tafalla, al mateix poble de Noain. En sortir d'ell, després de curta pujada, apareix al fons una vall pintoresca travessada per l'aqüeducte llarguissim que de Subiza porta les aigües a Pamplona

Més enllà, el camí s'endinsa per la vall planera d'Elorz, en la qual, en mig d'una campada de blat i civada, es veuen, a mà esquerra, Elorz i Esnoz, a la dreta, Beriain, i, un xic més enlairats, Iturza i Otano, i apareix per l'horitzó llunyà la vall d'Unziti i la muntanya més alta d'aquells contorns, anomenada *la Higa de*

*Monreal*, poble a la vora del qual s'arriba als 10 qms. de la sortida de Noain.

Monreal és un poblet d'antic balori, com si diguéssim, un hereu sense heretats. En ell s'alcen encara les ruïnes d'un castell, es troba una església d'estil romànic molt bonica, i en les seves arquivoltes poden admirar-se curioses escultures. En lloc tan trist i solitari ara, aiçà, en altre temps Carles el Noble un palau voltat de jardins poètics, en els quals es reunia la seva cort esplendorosa. Aquest lloc i senyoriu, pertangué més tard - 1423 - a en Joan d'Echauz, senyor de Vaiguer. Al bell cim de les cases del poble s'alça la muntanya piramidal de 1289 metres, que poc abans ens havia cridat l'atenció, l'esmentada *Higa*, en la qual comença la serra d'Alaiz o Aluiz.

Als pocs minuts de deixar el trist poblet, es veuen a mà dreta, les salines del seu nom, en les quals en mig d'una terra pestilent i fangosa, amb mitjants primitius, van extreient l'aigua salada d'una munió de pous, per a treure'n, evaporant-la en grans basses, la sal.

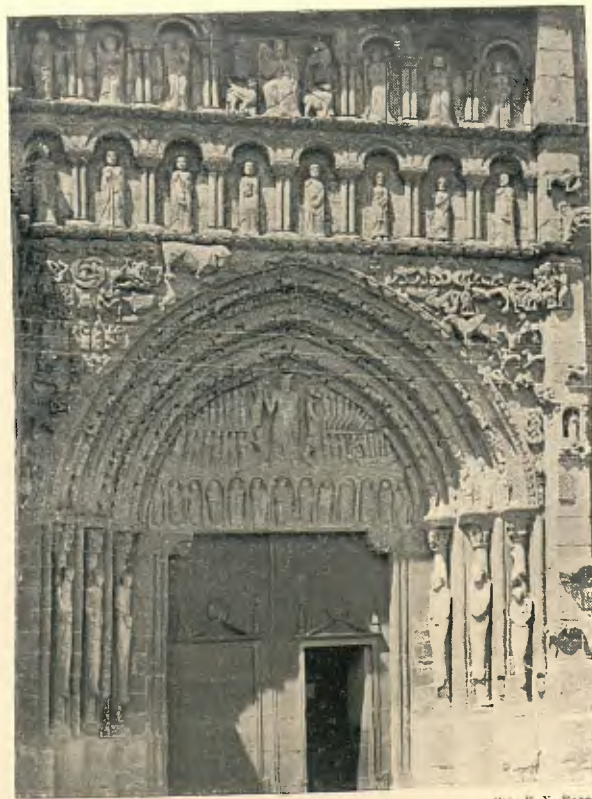
Als 21 qms. de Pamplona, per terres de blat, civada i ordi, sempre de vegetació escassa, s'arriba al poblet d'Idoain que hom travessa de cap a cap pel bell mig, deixant a l'esquerra el caseriu més espès, amb el seu hostel verament típic, gairebé sempre ple de carreters, traginers, carros, cavalls i mules, molt de xafardeig en les espaioses quadres, i més encara a la cuina i menjador del primer pis ple de fumera, puix ja de bon matí s'hi troben ganduls que juguen al mus.

A l'altra banda de la carretera contrasta un palau amb honors de castell, derruït, que treu el cap per un massís d'arbres. Pels seus agimesos elegants passa, avergonyidament la llum; palau banyat per un reguerot rondinaire que, davallant de la propera serra d'Arga, s'amaga sota els sàlzes i pollancre. A prop, dins una roureda que va estenent-se per un serrat que té al cim una ermita, surgeix l'església parroquial, de bonica portada romànica, dedicada a Sant Climent, amb una formosíssima reixa de ferro a l'interior, d'estil gòtic amb un rengle de lliris elegantíssims, per acabament.

Temps enllà fou Idoain un senyoriu de Joan Atondo, oïdor de comptes i finances del rei en Joan, del qual fou gran servidor i privat, besavi de Sant Francesc Xavier. Espoz i Mina, el famós guerriller, era fill d'aquest poble.

La carretera, ja en sortir d'ell, comença a pujar un bon xic fins que emprèn forta davallada i va descobrint una vall ombrívola que deixa enrera en començar de nou a pujar per una costa llarga,





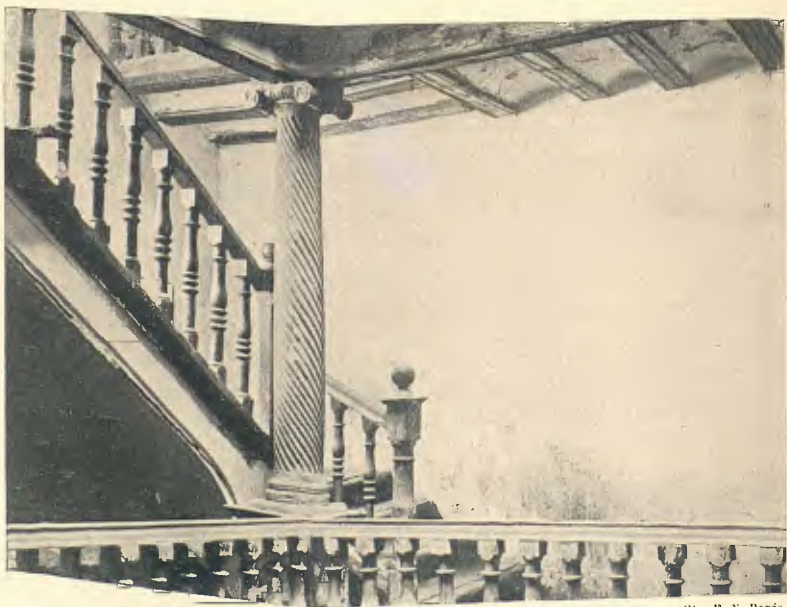
Gra. F. X. Pares

SANGÜESA : ESSLÉSIA PARROQUIAL DE SANTA MARIA. CAMPANAR. PORTALADA





SANGÜESA : RESTES DE L'ANTIC PALAU REIAL, AVUI PRESÓ



Obs. F. X. Parés

SANGÜESA : ESCALA DE LA CASA DEL MARQUÈS DE VALL DE SANTORO

forta i penosa, collada que passant vora del poble d'Izco, que es deixa a la dreta, mena, als 29 qms. de Pamplona, al port d'Aldunate, cim de la serralada.

L'espectacle és llavors esplendent pel vessant oposat. Al fons, la vall de Lumbier amb la vila tot sorgint de la boira; els dos rius Irati i Salazar, formant un triangle, ixen de les muntanyes com dues cintes d'argent, mentre més lluny encara s'albira l'anfiteatre de muntanyes de capricioses crestes que enclouen les valls del Roncal i Salazar amb la serra de Leyre, gairebé esborrada, que ja vol endinsar-se en terra aragonesa.

Una mica més avall del port, s'alça el terrós i pobre poble d'Aldunate, a l'esquerra; després zigzaguejant per astoradora baixada, deixant Nardues a la mateixa mà, es troba als 5 qms. un hostel solitari vora el qual la carretera es migparteix; la branca esquerra es dirigeix vers Lumbier.

Per la de la dreta, que agafarem, una davallada forta ens féu arribar a la vora de l'Irati, en el lloc on surt tot obrint-se pas, estret i fantàstic, de la pintoresca *foz* fressada segles i segles pel treball de l'aigua en la muntanya de pedra que ens separa de Lumbier. A la sortida forma el corrent un bassal de color blau turquí que contrasta amb el feréstec cau del congost.

Als 5 qms. de la bifurcació - 89 de Pamplona - torna, vora el riu, a dividir-se la carretera. Nosaltres empenem la de mà dreta, l'altra després de traspasar el riu en una barcaassa en el punt anomenat *La Barca de Liedena* i de travessar el poble del mateix nom, que s'albira escampat pel vessant, mena vers Tiernas i Jaca. (Aragó).

Deixant, doncs, La Barca de Liedena, que en aquell instant, carregada de carros, bestiar i traginers, travessava majestuosament el riu, continuarem carretera avall, i ens trobarem pocs instants després a la vora de l'Aragón, al bell punt en el qual es llencen en ell les aigües de l'Irati. Seguint llavors el curs reposat del corrent no trigarem gaire en trobar-nos al peu de Rocaforte, enlairat a mà dreta en enasprat turó.

Rocaforte, fou l'antiga Sangosa - Sangüesa - que encara mostra senyals de la seva passada importància i fortalesa en les enrunades muralles, castell i cases de grans proporcions. La tradició suposa que en un convent de pares franciscans visqué Sant Francesc en fundar la primera casa de l'orde a Navarra. Rocaforte s'anomenà Sangüesa la Vella, abans que Anfós el Batallador manés bastir la nova vila a la vora del riu, que pocs moments després



se'ns apareixia al lluny, trencant l'horitzó els perfils de les seves torres i cloquers.

Poc, molt poc trigàrem, corrent per la carretera plana, vora l'Aragón amic, en tenir gairebé al davant els ulls el «barret» d'una església, els torrions emmarletats d'un palau i dos cloquers que destacaven sobre el blau topazi d'un cel lluminós. Ens anunciaven que la ciutat trasplantada per n'Anfós, en mig d'aquella plana, tan famosa després, fins merèixer grans mercès i privilegis, heròica i tossuda fins a ésser durant molt de temps el baluard de la independència navarresa, s'acostava.

El pont que cal travessar per a entrar-hi aparegué davant nostre, minuts després.

Ens trobàvem, doncs, ja en front la vila que l'any 1132 rebé del rei Anfós privilegis i franquícies per als qui s'hi establissin, baixant del cim de la vila vella a terra plana, al redós del castell que ja llavors l'espill del riu reflexava; castell i palau ensems que acabava el sobirà de cedir als cavallers de Sant Joan de Jerusalem, amb l'església de Santa Maria que es trobava dins el pati anomenat del Rei, a l'entrar, segons un document, en *el burgo nuevo* tal com està avui encara. A l'ombra d'aitals mercès la ciutat anà creixent, fent-se forta, si bé la seva situació a la vora de l'Aragón l'exposava a ésser víctima, com ho ha estat moltes voltes, de terribles inundacions i riuades.

Com ja he dit, cal travessar el pont, renovat en la seva major part amb trams de ferro, per a entrar a Sangüesa. A la sortida, el primer que es troba és l'església que poc abans ens apareixia dibuixant en l'horitzó els perfils del seu cloquer. És Santa Maria la Reial, de què parla la donació que acabem d'esmentar, monument que per l'elegància i alçària de la seva torre sembla un gegant dominant com un sentinella tota la contrada.

En tant venerable i artística fàbrica es troben combinats dos estils: el romànic i l'ogival. La seva construcció data dels primers temps del regnat d'Anfós - primera meitat del segle XII - i s'hi veu una restauració posterior o terminació, entrat ja el XIII.

La gran anomenada de la porta principal és ben justa. És un exemplar admirable i estrany ja que és romànica gairebé del tot, excepte l'arc apuntat de l'entrada.

Considerant el desordre i la confusió que regna en l'ornamentació de les petxines que formen l'arc, els contraforts dels flancs i el recolzer sobre el qual s'alcen les dues zones de capelletes que coronen la interessant façana, amb sobrats motius hom pot creure

que la primitiva romànica degué ésser retocada o, millor dit, reconstruïda, després de més de mig segle de feta, tot aprofitant per a decorar-la nombrosos fragments d'escultures sense ordre ni concert, tal com avui veiem, encastats per ella estàtues i relleus que pel seu estil no guarden cap mena de relació amb l'època marcada per l'arquitectura car aquest estil és bàrbar i pertany a una escola més endarrerida. Aquesta és també la causa que les estàtues, adossades a les columnes, arran de les tres arquivoltes de la porta, tinguin el semblant de cariàtides o «telamons» i siguin d'escàs relleu, de forma monstruosa, completament diferents de les que solen veure's en gairebé tots els temples romànics. I aquesta lletjor és la seva beutat precisament, la que crida l'atenció dels arqueòlegs i artistes. Una d'aquestes figurotes malencarades, duu un llibre, i en ell es llegeix, gravat amb caràcters romànics, *Olegarius*, nom god que no ha pogut pas saber-se si vol indicar el personatge representat o bé l'autor de l'obra.

El timpà està migpartit en dues zones. La de dalt és una curiosa representació primitiva del Judici final amb la imatge toscament esculpida de Crist voltat de les quatre figures simbòliques dels evangelistes. La inferior té un relleu que representa la Verge amb el seu Fillet, i sota, en una arcada, els apòstols. En altres grups toscament treballats, figuren estranys personatges, escenes bíbliques, de meravellosa ingenuïtat i adagis, com per exemple, i és el més curiós, aquell de *A Dios rogando y con el mazo dando*, que omplenen les petxines.

El conjunt no pot ésser més sorprenent ni de major importància arqueològica. En gairebé totes les figures s'observa, cosa curiosa, no solament certa semblança sinó moltes voltes cert estargiment amb els dibuixos bàrbars de les miniatures i il·luminacions dels llibres del xi i, especialment, del famós còdex Emilianense de l'Es-corial.

Al damunt del creuer s'alça airosa la torre d'estil ogival primari que, si bé és cert que no té res que veure amb la resta de la façana, l'ensenyoreix, i és ensems un digne acabament; aquesta torre carrega tot el pes directament sobre el quadre d'intersecció del creuer que té ocupats els angles per quatre superbes trompes. La torre és vuitavada en el cos del mig, i al damunt d'aquest, foradat per finestres molt elegants de motlures concèntriques, se n'alça una altra que acaba amb un terrat emmarletat del qual arrenca un airòs «barret».

L'interior de l'església mostra clarament les diferents èpoques



de construcció i restauració. Tota la part inferior dels quatre trams, ço és, creuer, nau central, presbiteri i chor, duen el segell de l'arquitectura severa de les escoles del xi, mentre que la part superior ens mostra el primitiu gòtic francès en les voltes, amb arcs de faixes de viva aresta que arranquen vora del tauler dels capitells i les ogives que formen el creuer amb capitells que coronen les columnes isolades o aparellades, de senzilla decoració; tot ell és una mostra dels perfils de la naixent escola gòtica. Deshonra el presbiteri i l'absis, no puc dir-ho d'altre modo, un retaule xurrigueresc, criminal, ple d'or, llampant, d'una riquesa que fa mal als ulls i al temple. La imatge que té al bell mig, molt venerada per cert, degué pertànyer a l'antic palau i castell de n'Anfós. És una escultura molt curiosa, de fusta xapada d'argent, que té la seva fantàstica tradició consemblant a totes.

El chor descansa sobre un arc exageradament rebaixat; la mutilació de les columnes que sostenen aquell cos de volta i la seva disposició demostra clarament que és obra moderna i del temps destructor de les arts.

La fortalesa s'alçà, com ja he dit, al costat del temple. D'ella, que fou també palau del Batallador, solament resten uns torreons quadrats, negrems que, per a major vergonya, fan servir avui de presó.

Una altra de les esglésies de Sangüesa és la gòtica, del xiv, de Sant Salvador, construïda sobre un altre temple d'estil romànic com ho demostra la porta formosa que sopluga un pòrtic grandíols, ogival, afegit també. És digna d'ésser visitada. El cloquer és feixuc i té el terrat emmarletat.

A l'església de Santiago regna l'estil de transició, del xii al xiii. És una bonica construcció de tres naus, volta romano-gòtica, columnes cilíndriques i cloquer acabat amb un graciós «barret». Modernament una mà criminal o estúpida ha tingut la gràcia d'acanal·lar les columnes.

En sortir de Santa Maria la Reial, en el carrer que d'un tret travessa el poble, crida poderosament l'atenció el vell i enrunat palau dels Luna avui comtes de Guendulayen. És de pedra i maons amb un ràfec de fusta meravellosament treballada i els restes d'una finestra gòtica sorprenent, de treball exquisit i delicat, joia que fa llàstima de veure tan maltractada. D'altres formoses cases i palaus mereixen una ullada. Entre ells els del Duc de Granada d'Ega i sobretot el dels Argaiz d'Ureta, marquesos de la Vall de Santoro que és el que té la porta més bonica, l'escala més majestuosa i el

ràfec més monumental que he vist en el seu gènere, veritable màquina arquitectònica de fusta, rublerta de figurotes, quimeres, monstres muntats els uns sobre els altres, de combinacions estrambòtiques, que arriben a esporuguir el vianant que al passar aixeca els ulls, puix experimenta la sensació que van a precipitar-se i caure-li al damunt tota aquella munió de monstres apocalíptics.

A meitat del carrer Major es troba la casa del comú, amb un pòrtic que li dona un caient senyorial, i ençà i enllà dels carrerons estrets es veuen grans casals, el noble segell dels quals recorda la importància de la Sangüesa, en altre temps visitada per reis, habitada per magnats de la Cort, de vida abundosa i rica, apartada fins fa poc del centre vital i que va revifant-se del somni que, com la princesa d'aquell comte de fades, ha fet tants i tants anys oblidada al peu de l'Aragón, tot oïnt l'acompassat i monòton rumoreig de les seves aigües, de natural tranquiles en aquest lloc.

La devesa de la vila, dita Passeig de Cantalaquer, es agradí-vola i frondosa.

COMTE DE CARLET †

## El Marquesat de Martorell

LLUÍS DE REQUESENS DE SOLER

**R**EQUESENS és un castell de l'Empordà, a la ratlla de França, que no fa gaires anys era propietat dels comtes de Peralada, antics vescomtes de Rocaberti. Potser el primer marquès de Martorell, Lluís de Requesens, era descendent d'aquest castell.

A últims del segle XIII, era senyora de la baronia de Castellvell de Rosanes, Guillemeta de Moncada, filla quarta del vescomte de Bearn Gastó. Un dels carlans d'aquesta senyora en el Castellvell fou un Requesens fill de Berenguer. És la primera vegada que trobem la intervenció dels Requesens en la baronia de Castellvell. No sabem si aquesta carlania seria tan solament vitalícia, o si continuaren en possessió d'ella, els Requesens; el cas és que no n'havem trobat cap més notícia. Aquest Requesens, que a les darreries del segle XIII era carlà del Castellvell de Rosanes, era potser



descendent d'Arnau de Requesens, que en 1223 firmà un document atorgat per Garsenda de Bearn, esposa de Guillem de Moncada, fill de D.<sup>a</sup> Guilleuma, senyora de Castellvell. Aquest document és la dotació del monestir de monges de Jonquieras amb bens de la casa de Moncada (1).

En 10 de juny de 1344, un Pere de Requesens comprà a Umbert de Montoliu el senyoriu sobre les viles del Catllar, Vilallonga i Puigdelfí (2) en el Camp de Tarragona.

A principis del segle XIV comencen a introduir-se els Requesens en els voltants de Barcelona mitjançant la constitució de censals a Santa Creu d'Olorde a canvi de quantitats que havien deixat a aquells veïns per a emancipar-se del jou feudal dels Relat. D'aquesta manera els Requesens acabaren per ésser senyors de Santa Creu d'Olorde. Per tant, els veïns sortiren del foc per a caure a les brases. Des d'abans de 1382, que Huc o Huguet de Requesens era senyor de Vallvidrera, jurisdicció que havia comprat al rei per sis mil sous barcelonins (3). Aquest mateix Huc de Requesens, en 1402, desafia a Joan de Togores, i els consellers de Barcelona li enviaren delegats per a que desistís del seu propòsit.

Segons Antoni de Bofarull (4), Mossèn Bernat de Requesens, en gener de 1409, s'oferí a les Corts de Catalunya per a anar soldejat i amb homes a la guerra de Sardenya.

Galceran de Requesens, comte de Palamós, de Trivento i d'Avellino, fou governador de Catalunya, i rebé del rei Joan II l'anomenat Palau menor de Barcelona, que Pere el cerimoniós havia fet construir per a una de les seves mullers. Va casar-se amb D.<sup>a</sup> Isabel de Joan. Per a les biografies d'aquest senyor i dels seus descendents ens ha proporcionat moltes dades l'arbre genealògic dels patrons de la reial capella del Palau, publicada pels jesuïtes, a poder de la qual orde religiosa ha anat a parar l'arxiu dels Marquesos de Martorell.

Galceran de Requesens fou enviat com ambaixador, per Alfons V, a Frederic de Luna, que es trobava a Castella, i que no era altre que el bastard de l'infant Martí de Sicília, que tantes probabilitats havia tingut d'ésser rei d'Aragó, quan quedà el tron vacant, per la mort del seu avi el rei Martí (5). A l'any següent

(1) *Liber antiquitatis Cathedralis Barcinone*, n.º 2623.

(2) Morera: *Tarragona Cristiana*, vol. II, p. 463.

(3) Arxiu de la Corona d'Aragó, armari B., doc. 425.

(4) *Història de Catalunya*, t. 16 de l'edició catalana, p. 42.

(5) Bofarull: *Història de Catalunya*, t. 18 de l'edició catalana, p. 29.

l'envià a Tortosa, (on se celebraven Corts), per a què s'entrevistés amb l'arquebisbe de Tarragona i altres personatges, a avisar-los que en les Corts es tractaven coses desplaents al rei (1).

La vila de Molins de Rei aconseguí d'Alfons IV de Catalunya i V d'Aragó, en primer d'abril de 1419, la promesa que mai no seria separada de la corona i concedida a un senyor, sense llicència i consentiment dels seus veïns; però Galceran de Requesens aconseguí d'un tal Tomàs Camps i dos veïns més de Molins de Rei, que en nom de tot el poble i dient-se apoderats del comú, renunciessin aquest privilegi. L'endemà mateix de la renúncia d'en Camps, el rei concedí a Galceran de Requesens els termes de Molins de Rei, Vallvidrera i Santa Creu d'Olorde amb el títol de baró de Molins de Rei (2).

Galceran de Requesens en 1453 era portantveu del governador de Catalunya i el 19 d'octubre d'aquest any ell mateix publicà un decret reial que el nomenà lloctinent general de Catalunya. Per a la publicació d'aquest decret ja sortí Galceran de Requesens amb la seva comitiva del Palau menor. Els Consellers de Barcelona i els diputats protestaren del nomenament, degut a què els lloctinents reials, fins aleshores, sempre havien estat individus de la família reial. En aquells anys hi havia lluita a Barcelona, per al govern municipal, entre el partit dels burgesos, nomenat de la biga, i el demòcrata, que s'anomenava de la busca. Galceran de Requesens, als pocs dies d'haver pres possessió del càrrec de lloctinent, el 30 de novembre, o sigui, el dia de Sant Andreu, en el qual es feia l'elecció dels consellers, manà tenir tot el dia tancada la casa de la ciutat, per tal d'impedir que es procedís a l'elecció, i ell, en havent dinat, al Palau menor, va nomenar els nous consellers; els escollí tots del partit de la busca (3). El nomenament de lloctinent a favor de Requesens havia estat per a mentre la reina Maria, esposa del Magnànim, era a Castella; però com que l'absència de la reina es prolongava, el rei el va rellevar de la tinència, i la conferí a l'infant Joan. El rei en prendre la tinència a Requesens digué que li feia deixar *absque macula et infamia nota*.

L'historiador de Catalunya Antoni de Bofarull diu, comentant el nomenament de lloctinent a favor de Galceran de Requesens: «És

(1) Id. id., p. 35.

(2) F. Duran Cañameras: *Els drets dels marquesats de Villafranca i de los Velez son de caràcter senyorial i han prescrit*; p. 5; Arxiu de la Corona d'Aragó, t. 15, fol. 71 dels índex del P. Rivera.

(3) Antoni de Bofarull: *Història de Catalunya*, t. 18 de l'edició catalana, p. 208.



de notar com va encimbellant-se d'aquí avant la família Requesens, fins aquesta ocasió, gairebé obscura en la història de Catalunya» (1). En 1455 Galceran de Requesens tornava a ésser portantveu del governador de Catalunya (2) i, en setembre d'aquest any, lleugi a les Corts, que llavors estaven reunides, una carta del rei amenaçant els diputats si no anaven de pressa a despatxar els assumptes els quals devien deliberar les Corts (3). Seguidament s'embarcà cap a Nàpols amb la intenció d'entrevistar-se amb el rei. Estigué de retorn el 28 de novembre (4).

Galceran de Requesens, en 1457, anà amb la seva galera en l'esquadra de l'almirall Vilamarí destinada a atacar la ciutat de Gènova (5).

Mort, en 1458, Alfons V, va succeir-lo el seu germà Joan II. Això deixà en situació compromesa a Carles de Viana, fill de Joan, amb el que tenia grans diferències, de les quals havia nomenat àrbitre a Alfons. Davant d'aquesta situació el príncep envià una ambaixada al seu pare proposant-li de fer les paus. D'aquesta ambaixada formà part Galceran de Requesens (6), i a l'any següent es decidí a tornar a Espanya, enviant al mateix temps nou embaixador a Joan II, que fou Bernat de Requesens, germà de Galceran (7).

Joan II, així que pujà al tron, nomenà governador de Catalunya a Galceran (8). Ocupant aquest càrrec i havent-se posat els catalans al costat del Príncep de Viana, volgué castigar els que a Barcelona deien mal del rei, empresonant-ne uns quants; però en anar a procedir-se a la seva detenció, s'armà un motí, i Requesens hagué de fugir cap a la seva baronia de Molins de Rei. Allí l'11 de març del 1461 fou pres pel batlle de Barcelona, per ordre de la Diputació (9). Dut a Barcelona, se li formà causa, que no sabem com acabà (10). En tant, les diferències entre Joan II d'una banda, i el Príncep de Viana i els catalans per l'altra, s'apaivagaren de moment, firmant-se entre la reina Joana, marastre del Príncep i representant del rei, i els catalans, en nom del Príncep, la concòrdia de

(1) Id. id., p. 185.

(2) Id. id., p. 213.

(3) Id. id. p. 188.

(4) Id. id. pp, 213 i 214.

(5) Id. id., p. 178.

(6) Id. tomo 19, p. 24.

(7) Id. id., p. 30.

(8) Id. id., pp. 35 i 41.

(9) Id. id., p. 90.

(10) Id. id., p. 92.

Vilafranca, en la qual la reina Joana prometé, entre altres coses, bandejar de Catalunya a Requesens. Aquesta concòrdia es firmà en 21 de juny de 1461 (1).

Després, ja no trobem més dades de Galceran de Requesens. El primer baró de Molins de Rei deixà diferents fills, entre ells en Galceran, que fou compte de Trevinto i Avelino. Es quedà a Itàlia, en la cort de Ferran I de Nàpols, del qual fou apoderat en contraure matrimoni amb la infanta Joana (2). Donya Jerònima de Queralt, i Lluís de Requesens de Soler, que fou el seu hereu en les possessions de Catalunya i primer marquès de Martorell. De Galceran encara en tenim notícies en 1479, any en què intervenia com a representant de Ferran el Catòlic per a restablir l'harmonia entre Joana, germana del rei, i el seu marit el rei de Nàpols (3). Aquest Requesens tingué un fill anomenat Berenguer, el qual, a 19 de juliol de 1479, prengué part en les festes que es feren a Barcelona amb motiu de l'entrada de Ferran el Catòlic. Concorregué en un torneig que s'efectuà en el Born (4).

El darrer testament de Galceran de Requesens és de 28 de juny de 1457.

En el llunyà regne creuat de Xipre trobem un Onphre, segurament Nofre de Requesens, cavaller espanyol, senescal de Jaume el Bastard (1464-73). En 1489 els venecians s'apoderaren del regne de Xipre, però el títol de senescal del regne el continuà portant, primer, Carreran de Requesens, fill d'Onphre, el qual morí en 1549; després, Eugeni Sinclitique, comte de Roheis, gendre de Carreran (5). No sabem quina relació tenien aquests Requesens amb la família catalana que estem historiant.

Ja havem dit com, en morir Gregori de Junqueres, que era carlà per vida de Castellvell de Rosanes, el rei, prescindint dels drets de la ciutat de Barcelona, a tal nomenament, concedí tal capitania o castellania a Lluís de Requesens de Soler, i que, havent-ne protestat els consellers, i estat portada la qüestió al Tribunal reial, la concessió a Requesens restà en suspens, no sense que abans (15 de setembre de 1459) el rei enviés una carta a Requesens de Soler, al qual titula camarleng, dient-li que «per atendre les contínues instàncies dels consellers de Barcelona, e encara per metre en re-

(1) Id. id., p. 116.

(2) Id. id., t. 20, p. 119.

(3) Id. id., pp. 136-163.

(4) Id. id., p. 166.

(5) *Assises de Jerusalem*, t. 1, p. 409, nota.



pòs los conténdents ha grant voluntat la provisió per los concellers de Barcelona de la castellania de Castellví de Rosanes, e de la procuració e rectoria de les rendes e drets de la vila e baronia de Martorell en persona d'en Pere dez Torrent, ciutadà de Barcelona sortes que efecte, per lo que li prega vulla renunciar a qualsevol provisió dels dits oficis e al plet e a la causa de tot dret que tinguen les dites provisions, faent-lo cert que això serà cosa molt plasant e accepta al rei e que n'haurà be e memòria en totes coses concernents a honor e partit seu tothora e quant loc e cas ocórerà». Al mateix dia, el rei va escriure a Isabel, mare de Requesens i al seu oncle Bernat, virrei de Sicília, perquè influïssin en Requesens per a què renunciés a la castellania de Castellvell i a la procuradoria d'aquella baronia, dient-los que «en coses de major honor e profit seria reintegrat e satisfet» (1).

Requesens de Soler fou general de Joan II en les seves guerres contra Catalunya. En 1473 guerrejava prop de Manresa; s'apoderà de Prats de Rei i Boxadors, i vallejà Cervera (2), i a 7 de juliol de l'any següent fou nomenat governador de Lleyda, ciutat de la qual feia pocs dies s'havia apoderat (3).

En 15 de març de 1474, el rei Joan II, segons escriptura datada a Molins de Rei, vengué a carta de gràcia a Requesens de Soler, la vila i baronia de Castellvell, que comprenia tota l'antiga Baronia de Castellvell, o sigui, els termes de Castellví de Rosanes, Martorell, Castellbisbal, Sant Esteve Sasroviras, Sant Andreu de la Barca i part del d'Abrera, per 15.000 florins d'or, quantitat que el rei li devia, i que havia esmerçat en la seva major part, en la presa de Martorell, durant les guerres contra Catalunya, el dia 13 d'octubre de 1472. Aquesta venda fou amb ple dret dels dominis directe, alodial, feudal i d'altre qualsevol que el rei tingués en aquella vila i Baronia (4). Més endavant el rei cedí a Requesens el dret de retracte que s'havia reservat en aquesta escriptura (5).

Requesens de Soler continuà els seus serveis de general de Joan II, i, en els primers mesos de 1476, era capità general de Perpinyà, dirigint l'heroic setge d'aquesta ciutat contra les tropes del rei de França (6).

(1) A. C. A. Reg. 3410, fol. 166.

(2) Bofarull, lloc citat, t. 19, p. 221.

(3) Id. id., p. 231.

(4) Arxiu C. A., Reg. 3780, fol. 103.

(5) Id. id., t. 15, fol. 158.

(6) Antoni de Bofarull, lloc citat, t. 20, p. 104.

Ja sabem que la Baronia de Castellví de Rosanes havia estat concedida a l'infant Enric, però Requesens de Soler aconseguí que aquest li cedís els drets en 1 de maig de 1482.

Quant als drets de la ciutat de Barcelona, ja sabem que es promogué plet. Ferran el Catòlic, en sentència arbitral donada a Barcelona en virtut d'acte de Cort, en 5 de novembre de 1481, revocà totes les donacions fetes pel seu pare excepte tres, entre elles la de Martorell, perquè sobre la mateixa s'havia mogut plet, i disposà que Requesens de Soler tingués la vila i Baronia en tant el plet no es fallés (1). En el plet, el mateix Ferran el Catòlic dictà sentència en 9 d'octubre de 1494, i donà la raó a Requesens de Soler. Tornat a moure plet davant l'Audiència del Principat, Carles V emeté sentència a Valladolid, i donà també la raó a Requesens de Soler els drets del qual havia heretat la seva filla Estefania de Requesens, representada en el plet per la seva mare Hipòlita de Liori (2).

Involucrada la qüestió social remença en la política, no quedaren apaivagats els pagesos, i, a pesar d'haver-se passat els seus capitostos al partit del rei, cap al 1485 tornaren a revoltar-se acabidillats per en Pere Joan Sala. Arribaren els estols d'aquest a Martorell, en febrer del dit any (3).

La sentència del rei Catòlic a favor de Requesens i contra la vila de Martorell, porta la data de 9 d'octubre de 1494. En 29 d'agost de 1503, el mateix rei revocà el nomenament de síndics que els veïns de Martorell havien fet, atenent, deia, a que la vila, per ésser del domini de Requesens, no es podia regir per ella mateixa. En 4 de juliol de l'any següent, el rei tornà a recordar la subjecció de la vila a Requesens; però disposà que se'n podria lliurar si els seus veïns pagaven a Requesens els 15.000 florins que ell n'havia donat al rei. Els veïns de Martorell no pogueren reunir aquesta quantitat, però no per això abandonaren el plet en el qual pretenien que la vila fos reial; el renovaren l'any següent i el continuaren després de mort Lluís, en 1509, amb la seva vídua donya Hipòlita de Liori (4). En 1511, encara el rei parlava d'aquest plet als consellers de Barcelona (5). En 1497 Requesens de Soler concedí a l'Ajuntament de Martorell el poder tenir una taula de carn a la plaça (6).

(1) *Constitucions de Cat.*, vol. II, llibre VIII, t. 1, cap. 1.

(2) A. C. A., reg. 3880, fol. 103.

(3) Carreras Candi: *Cabrera*, p. 73.

(4) Maspons *Butlletí de l'Associació d'Excursions catalana*, 1886, v. VIII, p. 166.

(5) Arxiu de la Corona d'Aragó, *Liber patrimonil Regii*, fol. 352.

(6) Maspons: lloc citat.



Lluís de Requesens de Soler es casà amb donya Hipòlita de Liori, de la qual tingué una filla, Estefania. Demés, tingué un fill natural, Gaspar, al qual llegitimà (1).

#### ESTEFANIA DE REQUESENS

Donya Hipòlita de Liori, vidua de Lluís, morí en 1546.

Estefania restaurà la capella del Palau de Barcelona. Deixà subsistent de l'antiga, tan solament la porta del carrer, i reconstruí tot l'altre en estil gòtic decadent. Es casà amb l'excelentíssim senyor D. Joan de Zúñiga i Avellaneda comanador major de Castella i majordom major de la casa imperial, del qual es conserva un retrat en un díptic de l'esmentada capella del Palau.

En 1518, el 28 de febrer, Carles V i la seva mare, Joana la Boja, confirmaren la sentència del plet de Martorell a favor dels Requesens (2).

Els síndics de Martorell, en 21 de febrer de 1525, davant el notari de Barcelona Pere Çaragoça, crearen a favor d'Estefania Dez Palau un censal mort de 150 lliures, 13 sous de capital, i sis de pensió. Els síndics que, en representació de la vila, constituïren aquest censal, es deien Antoni Dalmau i Joan Matalonga. El censal, en 1528, fou comprat per Hipòlita de Liori i Estefania de Requesens, les quals, en aquesta mateixa data, compraren el castell de Rosanes (3).

Joan de Zúñiga morí en 1546, i Estefania, en 1549. Foren fills seus Lluís, que anteposà el cognom matern de Requesens al patern de Zúñiga, i Joan de Zúñiga i Requesens, que fou ambaixador del rei d'Espanya a Roma, entre 1568 i 1574, i morí sense fills. Demés, Joan de Zúñiga i Estefania tingueren altres vuit fills, que quasi tots moriren de petits, i que es digueren: Hipòlita, Pere, Catarina, un altre Pere, una altra Catarina, i un tercer Pere, que visqueren pocs anys; Didac, que fou frare de l'orde de Sant Francesc i una altra Hipòlita que es casà amb el comte de l'Oлива.

#### LLUÍS DE REQUESENS I DE ZÚÑIGA

Fou governador de Milan i dels Països Baixos. Aquí, després

(2) In. Indice del P. Ribera, t. 16, fol. 221.

(3) Id., Reg., Diversorum, 388, fol. 103.

(1) Escriptura atorgada per Francesc Sunyer, notari de Barcelona, avui en l'Arxiu de Protocols d'aquesta ciutat.

de la política intransigent del Duc d'Alba, inaugurarà uns procediments més tolerants. Ell fou el vertader vencedor de Lepanto; fou dels homes més il·lustrats i de més criteri del seu temps.

En temps d'aquest senyor, el 1551, trobem la darrera menció del plet per a la senyoria de Martorell, que en aquest temps seguïen la vila de Martorell, els síndics de la ciutat de Barcelona i el procurador fiscal de la batllia general de la una part, i Requesens de l'altra (1).

Lluís de Requesens morí a Bruselles el 5 de març de 1576. S'havia casat amb Jerònima d'Hostalric i de Gralla, de la qual tingué dos fills: Joan, que morí dos anys abans que el seu pare, sense deixar fills, i

#### MENCIA

que es casà en primeres noces amb el Marquès de los Vélez (poble de la província de Múrcia), Pere Fajardo, el qual en 1610 ja era mort i, en segones, amb el comte de Benavente i de Luna, Joan Alonso Pimentel i de Herrera. Tingué, del primer matrimoni, un fill, Lluís de Requesens Fajardo i Zúñiga, i, del segon, onze fills, dos dels quals es feren jesuïtes.

En 1610, Mencia casada ja amb el comte de Benavente, concedí a l'ajuntament de Martorell el dret d'establir carniceries de tota classe.

#### LLUÍS DE REQUESENS FAJARDO I ZÚÑIGA

Essent senyor de Martorell aquest pròcer, el rei concedí a la vila el dret de fer pagar passatge a totes les persones i cavalleries que passessin per la població. Aquesta concessió porta la data de l'any 1621. Cinc anys després, en 1626, essent jurats de la vila Melcior Canals, Andreu Sunyer i Jaume Mari, s'inaugurà la font del carrer que d'ella ha pres el nom, i que llavors, del d'una capelleta que en ell encara hi ha i que, sense fonament, es diu haver estat la primera parròquia de Martorell, s'anomenava de Sant Joan, tal com es consignava en una làpida que hi havia a sobre i que fou destruïda fa pocs anys amb motiu de traslladar-se la font, del seu primer emplaçament a l'altre banda de carrer, sense que cap dels regidors que llavors hi havia a Martorell cuidessin que es

(1) Maspons: lloc citat.



conservés la memòria dels seus antecessors del segle XVII que cuidaren de portar aigua a la part de Llevant de la vila.

Lluís de Requesens morí, essent capità general de València, en 24 de novembre de 1631. S'havia casat amb donya Maria Pimentel de la qual tingué tres fills: Pere, que el va heretar en els títols, Maria, que es casà amb el comte de Luna, i Catarina, que es casà amb el comte d'Alba de Aliste.

#### PERE FAJARDO DE REQUESENS

Fou el general de les tropes de Felip IV que, en dirigir-se a Barcelona amb la intenció de sufocar la insurrecció dels segadors, destruïren Martorell.

Mort pels segadors el virrei de Santa Coloma, el rei anomenà pel càrrec al comte de Cardona, el qual vingué a Barcelona, i, no podent posar-se d'acord amb les autoritats de la ciutat, passà a Girona, en tant el marquès de los Vélez, o sigui, Pere Fajardo de Requesens es presentà amb una esquadra de galeres enfront de Barcelona i aconseguí del rei que prometés 40.000 escuts als barcelonins per a compensar-los de les malvestats que havien comès els tercis castellans. De manera que, es veu, que el marquès volia primer arreglar les coses a les bones; però, nomenat virrei, reuní a Alcañiz un exèrcit de 22.000 infants i 3.000 cavalls amb el qual entrà a Catalunya, destruí Martorell i avençà fins a Barcelona. Aquí fou obligat a retirar-se a la desbandada amb els seus soldats, després de la batalla de Montjuich, guanyada pels catalans i francesos. Lluís morí de virrei a Sicília en 1647. La seva línia directa masculina s'extingí en els seus fills, i els títols de marquès de Vilafranca (del Bierzo en la província de Leon), de los Vélez i de Martorell, i el de baró de Molins de Rei passaren als ducs de Montalto i, després, als Alvarez de Toledo, als quals, en 1777, anà a parar el ducat de Medina Sidònia. Mort en 1821 en Francesc Alvarez de Toledo Caracciola, tots els títols passaren a Pere d'Alcàntara Alvarez de Toledo. Avui els porta un senyor Alvarez de Toledo i Caro, però el títol de marquès de Martorell el porta una segona branca en la persona d'un senyor Alvarez de Toledo i Samaniego. En canvi, els bens de Catalunya anaren a parar a la seva filla Maria Teresa Alvarez de Toledo i Palafox Portocarrero, que es casà amb el comte de Sobradiel. El seu nét, Josep Ignaci Caveró i Leci-bar, comte de Sobradiel i baró de Letosa, posseí el palau de Barcelona fins a l'any 1921. Maria Teresa féu derruir el palau, esquar-

terà el seu solar, es vengué les parcelles i malvengué els bens i censos que havien constituït el patrimoni dels Requesens. El seu nét ha cedit als jesuïtes el patronat sobre la capella del Palau i la casa anexas, que era l'únic que quedava. Bé ha durat prou segles la influència a Catalunya dels descendents del general de Joan II contra Catalunya, que anorrea la llibertat municipal de la vila famosa pel Noya i pel Llobregat!

F. DURAN I CAÑAMERAS

## II Aplec excursionista de les Comarques tarragonines

3 DE JUNY

**L**a representació del CENTRE no podia mancàr a tal manifestació d'excursionisme. L'any passat l'aplec tingué lloc al redós de les parets vetustes del monestir de Santes Creus;enguany s'ha celebrat precisament a La Mussara, on el CENTRE EXCURSIONISTA DE CATALUNYA posseeix el Xalet de Les Airasses, degut a la munificència d'un excellent consoci.

La festa es desenrotllà en un dia serè, alegre i dintre un ambient de franca i expansiva companyonia. La vigília, en arribar a Salou, ens aplegàrem els senyors F. de P. Maspons, Comella, Massot i Blasi, i en un automòbil posat amablement i desinteressada a la nostra disposició, ens conduïren a Salou, on forem atesos pel nostre lliberal consoci, el nom del qual ens abstenim d'escriure respectant la seva modèstia, però resta fonament gravat en la nostra ment i en el cor agraït.

A l'endemà al matí la carretera a La Mussara anava de les festes, com mai s'havia vist. Una renglera d'autòmibus pujava amunt, ara amagant-se en un replec, ara en domini de l'albirança de tot el Camp de Tarragona, estès fins a la meta centellejant de la Mediterrània, com un immens jardí. La gent de Maspujols, Aleixar i Vilaplana s'embadocava a la llinda de la carretera en veure aquell trafiqueig inusitat i aquella alegria juvenívola i aquell encant de noies maques amb els vestits vaporosos de l'estiuada i el caient



senyorial de les xiquetes del Camp. Els forts pendents de la ruta i els ràpids viratges produïen exclamacions de satisfacció en sortejar-los amb destresa mestrivola, de tal faisó que, a despit de totes les dificultats i del nombre importantíssim de vehicles, sortosament no s'hagué de lamentar cap estrall.

De lluny estant ja es veu el Xalet voltat de gent mateix que un niu de formigues. Encimbellat en l'únic turó, que forma una llosana balconera per excel·lència, ostenta la seva silueta gràcil en el fons blau d'un cel llis sense un minuscle llegany. Bon dia per a la festa de l'excursionisme tarragoní. L'indret escollit per acord unànim de les comarques no podia ésser més a propòsit.

En arribar a La Mussara les mans no donen l'abast a encaixar amb altres d'amigues, i mutuament ens donem la benvinguda més efusiva, tot fent vots pel bon èxit de la festa, que, tanmateix, es presentava d'un encís corprenedor.

L'església s'omplí de gom a gom; la gentada s'empenyia per a càbre-hi, i bona part de la multitud romangué de la llinda de la porta enfora. Tothom oí missa amb pregona devoció. En un banc del presbiteri prengué seient la comissió organitzadora de l'Aplec i la representació del CENTRE EXCURSIONISTA DE CATALUNYA.

En el chor, uns cantants de La Febró entonaren la missa; des del presbiteri estant el celebrant, rector de l'esmentat poble, dirigí la paraula al poble amb càlida fe i gest catalanesc, i després es deixaren sentir les dolces i ben timbrades veus de les nombroses senyoretetes de tots els pobles concurrents a l'acte, amb els cants de l'esperançador Virolai, les estrofes del qual cantaren admirablement Serafina Parera i Trinitat Serra, de Valls.

Després vingueren les curses pedestres, sardanes i balls populars per l'esbart dansaire tarragoní. La multitud omplia tota la plaça del Xalet, i s'anava escampant pel poble i pels vessants mateix que els ocells a la saga del niu per a deixar-hi la becada. L'hora migdial havia traspasat i tothom amania la minestra. Donava bo de veure aquella munió de gent en formar les rodones, asseguts en terra, formant piles de llesques de pa, amuntegant llenya per a coure les costelles, estiragassant els trossos de pollastre i sobretot l'alegria, el bon humor que traspuava en tots els semblants. Aquella festa, en aquelles altures, en un indret tan assenyalat, no l'oblidarem mai.

En havent dinat ens acomiadàrem dels amics i de tothom amb un cordial enyorament per la premura de la sortida, puix a les cinc de la tarda havíem de pujar al tren que des de Reus ens portaria a



II APLEC EXCURSIONISTA DE LES COMARQUES TARRAGONINES



Gls. M. Comella

ASPECTE DE LES AIRASSES





ESGLÉSIA DE LA MUSSARA



Gis. F. Blasi

TIPU DEL PAÍS

Barcelona. Nostra permanència a la festa no podia perllongar-se, ben a desgrat del desig cobejat de romandre-hi fins a l'acabament.

Per les atencions rebudes, per les amistats retrobades, per l'èxit complet de la festa, per la bona organització, per tot, des d'aquestes planes donem la més expressiva enhorabona i ferm dalit d'esperonament als companys d'excursionisme de les comarques tarraconines. Ens permetem pregar a tan honorables excursionistes no desmaïn en llurs profitoses iniciatives per tal de servir d'espill a altres comarques de Catalunya, malauradament adormides dintre les còmodes albirances de la quietud.

F. B.

#### INSTITUCIÓ PATXOT

## Llegendari popular català

### TERCER I ÚLTIM CONCURS. ANY 1929

**C**OMENÇATS ja els preparatius per a l'oportuna publicació de totes les llegendes catalanes que sigui possible reunir, i fixar d'aquesta manera la tradició històrica, que s'està perdent per moments, la Secció d'Arqueologia, Filologia i Folklore del «Club Muntanyenc», convoca, per última vegada, als folkloristes i a quants estimin les nostres tradicions, i exposa a l'efecte les següents bases del Concurs:

I. Es procurarà presentar ordenadament els aplecs llegendístics. Hi seran admeses, per a completar-los, les llegendes preses d'obres històriques, monografies i premsa local. En aquest cas se'n donarà un extret ben clar, i s'indicarà l'obra, l'autor i el nombre de la plana o periòdic. Les referències a la premsa de fora de Barcelona, relatives a colleccions completes, seran especialment tingudes en compte.

II. Avaloraran els treballs:

- a) *el nombre total de llegendes*, per a arribar a obtenir el recull definitiu tan quantios com sigui possible;
- b) *l'especial d'inèdites*, que amb preferència hauran de recer-car els concursants, puix sempre valdrà més una dotzena



d'aquestes que tinguin prou interès, que no pas un centenar de les conegudes per tothom i publicades a tot arreu;

- c) *la segura o probable atribució a època determinada*, per tal de poder presentar un «corpus» llegendístic, sistematitzat cronològicament; i
- d) *l'interès històric i narratiu a la vegada*, que puguin oferir, ja que la reunió de fets anecdòtics de persones desconegudes o els incidents sense importància de personatges, per notoris que fossin, produiria solament un feixuc conjunt de poca vàlua efectiva.

Podran afegir-s'hi tots els elements que l'aplegador cregui oportú, per exemple: coteig amb llegendes estrangeres; inclusió de fotografies, gravats o dibuixos dels llocs i personatges tractats; indicació d'orígens probables; obres artístiques que s'hi hagin inspirat, etc., etc.

III. Els plecs amb els treballs, sense firmar, duent títol i lema seran lliurats a la Secció d'Arqueologia, Filologia i Folklore del «Club Muntanyenc» (carrer Conde del Asalto, n.º 22, principal) per tota la primera quinzena de desembre de 1929, acompanyats d'una carpeta tancada que porti sobre-escrits els mateixos títol i lema, i contingui, a dins, el nom i adreça de l'autor, ben llegibles.

IV. El jurat, compost de folkloristes competents, tindrà en compte les diverses circumstàncies que puguin concórrer en els esmentats treballs, per a premiar-los si els creu dignes d'ésser-ho i en la forma que consideri més convenient.

V. Es concediran premis de pessetes 1.500, 1.000, 750, 500 i 250, per ordre de mèrit, i es reservaran, demés, pessetes 1.000 per a la creació d'altres premis menors, o per a afegir als citats, segons s'estimi oportú; així com, en el cas de trobar-se amb dos o més treballs d'igual vàlua, podrà fraccionar-se el premi en altres tantes parts.

VI. El jurat examinarà els treballs, i el 31 de març de 1930, tot el més tard, emetrà el veredicte. Al cap de pocs dies es procedirà a la distribució de premis en el referit «Club Muntanyenc». Es cursaran els oportuns avisos a la premsa.

VII. La propietat de tots els treballs premiats passa a la «Institució Patxot», la qual es reserva la facultat d'incorporar-los a les seves publicacions en la forma que judiqui avinent, i els autors no podran, per tant, publicar les llegendes premiades sense la prèvia autorització de l'esmentada «Institució Patxot».

Barcelona 31 de març de 1928.—El Secretari, J. Vives i Miret.—El President de la Secció, R. Serra i Pagès.

**OBSERVACIONS QUE CAL TENIR EN COMPTE, EN PRESENTAR ELS RECOLLS DE LLEGGENDES, PER A QUE PUGUIN OPTAR A PREMI**

1.<sup>a</sup> S'entendrà per *Llegenda catalana*, qualsevol fet dels que el poble admira i conta, tenint-lo per realment succeït, encara que la crítica històrica el negui, en qualsevol de les *terres de parla catalana* (Catalunya, Balears, València, ratlla d'Aragó, Rosselló i Alguer) o dels *països sotmesos en altre temps al domini catalano-aragonès* (com Provença, Sicília i Sardenya), encara que es refereixi a *personatges estrangers, mentre hagin fet un gran paper en la nostra història* (p. ex. Ataulf, Carlemany, l'arxiduc Carles), estenent-se des del moment el concepte als *catalans cèlebres que hagin actuat fora de les esmentades bandes* (p. ex. els Borja a Itàlia, Sant Damas papa, Santa Isabel de Portugal). Els fets purament històrics, en els quals no entra la fantasia popular, no són llegendes.

2.<sup>a</sup> Sempre que vingui a tomb, s'admetran les llegendes tòpiques, o sia, de lloc, sobre etimologies tradicionals i éssers fantàstics (p. ex. encantades, sirenes, gorjos, follets, simiots, bruixes, familiars, peix Nicolau, drac i animals quimèrics) que tinguin interès notori. Es recomana molt especialment l'anotació de llegendes relatives a *ritus, cerimònies i pràctiques* (p. ex. certs costums infantils, balls, vots de poble, festes commemoratives, aplecs, etc.), *alusives a un fet llegendari*.

3.<sup>a</sup> Les llegendes presentades a concurs constituiran sèrie; es a dir: estaran totes relacionades amb l'assumpte que les acobla, d'acord amb els quatre grups que s'indiquen en l'apartat següent. Una sola llegenda no podrà pas ésser premiada, a menys de constituir una monografia que estudiï les fonts i successiu desenrotllament, o sia, un treball de literatura comparada.

Per tant, hauran de concretar-se a:

- a) *Una comarca, localitat o tros de terra qualsevol, dels països indicats.* (p. ex. Conflent, Alcoy, Montseny, Iviça).
- b) *Una època determinada.* (p. ex. dominació cartaginesa, bàndols de nyerros i cadells, guerra de Successió).
- c) *Un personatge llegendari, de relleu històric o eminentment popular, descomptats els lladres vulgars.* (p. ex. Hèrcules, Jofre el Pilós, el comte l'Arnau).
- d) *Un ordre de fets, sia el que es vulgui, que tingui importància dins la nostra història, o que càpiga, en el possible, atribuir-l'hi, fonamentant-lo bé.* (p. ex. pirateries en les nostres costes, monuments megalítics, concomitàncies ca-



talanes del Sant Greal). S'exclouen les tradicions sobre troballes d'imatges i els miracles per llur intercessió, per haver estat ja publicades les principals en moltes històries i monografies.

4.<sup>a</sup> *Les llegendes seran fidelment anotades*, tal com les contin, per curtes que siguin; això no vol dir que hagin d'ésser copiades al peu de la lletra, amb les incoherències i imprecisions de llenguatge possibles. Sinó que, perseguint l'objecte de fixar l'esperit tradicional, s'ha de reproduir exactament la interpretació popular dels fets, sense anar més enllà, i de cap manera s'han d'inventar noms ni incidents, convertint les senzilles narracions folklòriques en composicions literàries.

5.<sup>a</sup> Al peu de cada llegenda, *es posarà el nom, edat, procedència i adreça de la persona que l'hagi contada*, per a poder-la comprovar en els casos que convingui.

6.<sup>a</sup> Els aplecs de llegendes es presentaran *escrits a màquina* (o, quan menys, en lletra ben clara, si fossin manuscrits) *i relligats o cosits*, per tal de que no es pugui extraviar cap fulla.

## Crònica

CENTRE EXCURSIONISTA DE CATALUNYA

JULIOL DE 1928

L'ART BARROC A CATALUNYA. SEGLES XVII I XVIII.—En el BUTLLETÍ del mes de juny darrer, en donar compte de l'exposició de fotografies referents a l'art barroc, organitzada per la Secció d'Arqueologia i Història, es deixà de fer constar entre els expositors, per omissió involuntària, la cooperació de l'arquitecte senyor Cèsar Martinell, el qual exposà una interessantíssima col·lecció de fotografies de les obres dels escultors Bonifaç.

## Noves

XALET D'ULL DE TER.—El dia 15 de juliol fou obert al públic el Xalet d'Ull de Ter, el servei del qual segueix enguany a càrrec del senyor Joan Orriols. Seguint el costum dels anys anteriors, l'esmentat xalet restarà obert fins a mitjans de setembre.

## Bibliografia

J. PUIG I CADAFALCH.—*Le Premier Art Roman. L'Architecture en Catalogne et dans l'Occident Méditerranéen aux Xe et XIe siècles.*—Un volum en 4.<sup>a</sup> de 163 pp., amb 89 figures i 48 làmines fora text.—París, 1928.

Les matèries tractades en la darrera obra de l'illustre arquitecte senyor Puig i Cadafalch, comprenen els punts següents: —I. La cultura àrab i moçàrab dels segles ix i x a Catalunya, i la seva influència a França.—II. L'arquitectura romànica dels segles ix i x. Les esglésies amb cobertes de fusta.—III. Les fases de la transformació de la basílica amb volta en els segles ix i x.—VI. Les basíliques amb cúpula a Catalunya i a l'Est de França.—V. Cronologia i extensió geogràfica del primer art romànic.—VI. Els elements de l'arquitectura i de la decoració. L'escultura i la policromia.

El simple enunciat de les parts objecte d'estudi de la novíssima obra d'en Puig i Cadafalch, és demostratiu, a bastament, de la seva positiva utilitat i imprescindible consulta per als qui s'interessin en tenir un coneixement complet de l'origen de l'art romànic, tan característic i per a nosaltres d'un interès excepcional, perquè representa i recorda l'època en què tingué naixement la vella nacionalitat catalana, lliure de tot domini estranger, en emancipar-se de la tutela dels Carolingis. Els monuments d'aquest *Primer Art Romànic*, recorden el segle d'or de la renaixent Catalunya, en el qual un lluminós esclat de cultura envaí els temps missèrrims de les invasions àrabs i normandes, que tants dies de calamitats i ruïnes infligiren a la nostra terra.

L'enumeració dels monuments i fundacions religioses que en els segles ix i x tingueren lloc i que, amb erudició suma, explica l'autor de l'obra que ens ocupa, és la demostració més evident de la meravellosa florida que s'operà en els dominis de l'art en els territoris reconquistats de la vella Catalunya.

No és cosa fàcil l'afirmar els orígens de l'arquitectura romànica, com afirma l'autor. Això li dona lloc a tractar, en la *Intro-*



*ducció*, d'aquest punt de la història de l'art, amb l'erudició que li és reconeguda.

Totes les arts gràfiques i sumptuàries dels segles objecte d'estudi, recorda l'autor, que presenten particularitats del tot estranyes a l'art clàssic, desconegut aquest dels artistes de l'època, que donà origen a noves concepcions, d'una ingenuïtat per demés característica, i a certes innovacions que és difícil explicar-se com foren introduïdes, o d'on foren apreses; puix no s'està encara en possessió de dades prou precises sobre el període, ple de foscos, que comprèn els temps que precediren l'aparició de l'art romànic.

Relativament a Catalunya, objecte principal de l'obra d'en Puig i Cadafalch, aquest autor explica les característiques que determinaren en aquesta regió una personalitat típica, que demostren la llengua, la cultura i la història, i, recorda que la seva situació entre dos grans centres de cultura: al Sud, la Bètica, fogar de la cultura hispano-romana, visigòtica i àrab; i al Nord, la Provença, expliquen la seva història artística. Aquesta, en el període objecte d'estudi, comprèn dos temps: un, durant els segles ix i x, caracteritzats per les obres de l'art moçàrab; l'altre, que comprèn part del segle x i tot l'xi, que comprèn l'art romànic primitiu, o primer art romànic; aquest, no concretat a una regió determinada, sinó estès quasi per tota Europa, segons ha pogut determinar en els seus viatges i estudis en Puig i Cadafalch.

Aquest autor ha pogut, doncs, establir una conclusió, que creiem definitiva, sobre els vertaders orígens de l'arquitectura romànica i de l'art romànic, i li toca l'alt honor d'haver resolt un problema que semblava insoluble. Aquesta conclusió és: «que el primer art romànic és una traducció llatina de l'art de l'Orient... d'aquest art mesopotàmic que la renaixença de la Pèrsia sassànida aportà a la Mediterrània, propagada per la via de la costa africana, per mitjà de l'art àrab, per Bizanci, per Itàlia i per França, per mitjà del primer art romànic».

És just de consignar que l'obra *Le Premier Art Roman*, publicada en llengua francesa, és el resultat de les investigacions de l'autor en els seus viatges, alludits suara, les quals conclusions exposà a la Universitat de París, convidat a tal intent, en 1925. Dedicà onze lliçons a estudiar l'arquitectura a Catalunya en els segles ix i x, i els fenòmens paral·lels a França. Aquesta novíssima obra del nostre illustre arquitecte, que tant honora a ell com a la nostra pàtria, no excusa l'estudi de la meritíssima obra *L'Arquitectura Romànica a Catalunya*, del mateix autor, amb la col·laboració

dels arquitectes Falguera i Goday (3 volums; anys 1909-1918), sinó que es completen. És, per tant, indispensable el seu coneixement per a quants convingui saber, conscienciosament, un dels períodes més interessants de la història artística i monumental de nostra estimada terra.

P. C. I G.

## Biblioteca

REVISTES INGRESSADES ÚLTIMAMENT.—Sumaris resumits.

### ALPINA

Martínez Kleiser, Luis.—*La Montaña en el Clima de la Urbe*.—1928-II.

Santa María del Villar, Marqués de.—*Puertos de la Braguia y Estacas de Trueba*.—1928-V.

Rico, Pedro.—*Los Albergues en las Cumbres vascas*.—1928-V.

Tinoco, José.—*Consejos. Excursiones para Debutantes*.—1928-V.

### APPALACHIAN MOUNTAIN CLUB

O'Brien, Miriam E.—*First Ascent of the Aiguille de Roc au Grépon*.—1928-1.

Carpe, Allen.—*New Climbs in the Cariboo Mountains of British Columbia*.—1928-5.

Jefferson, Beverly.—*Rock Climbing in the Sawbacks: Mount Louis*.—1928-11.

Comey, Arthur C.—*Skiing at Katahdin*.—1928-24.

*Some Trips out of Season*.—1928-27.

Avery, Myron H.—*The Monument Line Surveyors on Katahdin*.—1928-33.

Crosby, Irving B.—*Potholes on Mount Jefferson*.—1928-44.

Torrey, Raymond H.—*Trails in the Catskills*.—1928-46.

Chamberlain, E. G.—*Panorama from Bellevue Hill*.—1928-51.

Underhill, Robert L. M.—*On Roping Down*.—1928-53.

### BOLETÍN DE LA R. SOCIEDAD GEOGRÁFICA

Revenga Carbonell, Antonio.—*Contribución al Estudio de la Hidrografía de la Península ibérica*.—1928-7.



- García Sainz, Luís.—*Contribución a los Estudios geográficos de la Cuenca del Ebro.*—1928-16.
- Barreiro, P. Agustín Jesús.—*Diario de la Expedición al Pacífico llevada a cabo por una Comisión de Naturalistas españoles, durante los años 1862-1865.....*—1928-72.
- López Soler, Juan.—*El Astrolabio de Prisma.*—1928-104.

#### RIRISTA DEL CLUB ALPINO ITALIANO

- Rand Herron, Alberto.—*L'Alto Atlante.*—1928-1.
- Ravelli, Francesco.—*Nella Catena del Monte Bianco. Colle di Frébouzie, Aiguille de Leschaux (3.770 m.)*—1928-7.
- Zoppi, Ottavio.—*Le Manovre estive militari di Sci.*—1928-17.
- Vallepiana, Ugo di.—*In Sci nel Gruppo dell'Arlberg.*—1928-20.
- Mezzalama, Ottorino.—*Nell'Oberland bernese in Sci.*—1928-26.
- Mönterin, Umberto.—*I Laghi dell'alta Valle d'Ayas.*—1928-28.
- Opere del Club Alpino Italiano nel 1927.*—1928-36.
- Valbusa, Ubaldo.—*Per salvare dalla Distruzione una rarissima Specie della Fauna alpina.*—1928-44.

#### NOVES ADQUISICIONS

- RIBERA RIBÓ, M. BONAVENTURA.—*Monografia històrica-descriptiva del Santuari de Madona de Corbera* - Barcelona, 1926.
- Enciclopedia Universal Ilustrada. T. LVIII, LIX, LX.* — Barcelona, 1927, 1928.
- Cançons Populars de Catalunya. Lletra i Música.*—Barcelona, 1923.
- FOLCH I TORRES, JOAQUIM.—*Resum de la Historia general de l'Art. Vol. I.*—Barcelona [s. d.].

#### DONATIUS

- Prague, la Capitale de la Republique Tchecoslovaque.* — Prague, 1923.
- Congres Geologique International.—Comptes Rendus de la XIVe session en Espagne. Fasc. II.*—Madrid, 1927 (del Instituto Geológico).
- MASPONS I CAMARASA, J. — *Los Bosques.*—Barcelona, 1928 (del Consejo Provincial de Fomento).
- CARULLA, JOSÉ M.<sup>a</sup>. — *Roma en el Centenario de San Pedro.* — Madrid, 1868 (del senyor Josep Garrut).