

---

# Butlletí

## Excursionista de Catalunya

---

### Dues excursions d'hivern a Andorra

**F**EIA algun temps que em sentia temptat d'escriure aquestes notes, tot lligant els records llunyans d'una excursió a Andorra, feta l'any 1919, amb els més recents d'una altra, realitzada l'any 1927.

Si solament hagués fet aquesta última visita a les terres del Principat andorrà, el descriure-la, amb una major o menor fortuna, hauria estat cosa de bon fer, puix tal excursió fou planejada i duta a terme amb ple coneixement i refiats en la pràctica adquirida en altres excursions d'hivern bastant semblants a aquella.

Però, precisament el que em burxava i em duia neguit, el que amb petites intermitències em feia agafar i deixar la ploma i m'omplia d'incertesa, era l'altra excursió, la feta nou anys enrera, quan una pila de circumstàncies, com el desconeixement d'aquelles terres i el trobar-nos tots els amics que la férem en la nostra primera època excursionista, ens han permès, després, de mirar i recordar aquelles jornades com una fita memorable, que és difícil d'oblidar.

Tenia i tinc encara la temença, bastant fundada, que també el ressenyar aquella excursió, una vegada decidit a fer-ho, pot resultar enutjosa al lector, puix a ningú no pot interessar altra cosa que la part d'itinerari, dades i impressions de muntanya. Per això

procuraré evitar el deixar-me arrossegar pels meus particulars records, i, tot lligant les notes de dues excursions a les valls d'Andorra, compaginaré el present treball per al nostre BUTLLETÍ.

### PRIMERA EXCURSIÓ

DEL 16 AL 23 D'ABRIL DE 1919

Feia ja dos o tres anys que ens havíem aplegat un reduït grup d'amics (1), i fèiem tantes excursions com podíem. Era la nostra època romàntica, sentíem la fretura de conèixer pam a pam les muntanyes de Catalunya, i teníem per una falta o desmèrit el no haver aprofitat una oportunitat de visitar un nou tros de terreny; però amb el sentiment massa arrelat, que encara existien llavors per a nosaltres, regions muntanyenques dins l'alt Pireneu, que ens eren vedades, i a les quals solament podríem arribar en anys a venir i després d'haver-nos-en fet mereixedors efectuant tantes i tantes excursions pel Montseny i les Guilleries, pel Puigsacalm i per les muntanyes de Núria i Ull de Ter com ja portavem efectuades.

La nostra joventut ens ho feia trobar tot bell i agradable; nores no ens causava enuig; no sentíem gaires preocupacions, ni ens invadia un major ideal i sentiment que el nostre contentament intern i la follia de pujar cims; visitar ermites, pobles, hostals i santuaris; endinsar-nos boscos enllà, i seguir valls i torrenteres tot cercant només l'esplai, el sentir-nos posseïts d'una íntima joia, que no sabent ben bé a quina cosa atribuir-la, unànimement l'atribuíem a la intensitat de vida excursionista que menàvem. He dit abans que érem uns romàntics, i hauria dit millor fent constar que érem uns inquiets o uns exaltats de mena pacífica. Així que retornàvem d'una excursió, ja miràvem el calendari, per a projectar una nova sortida a la primera oportunitat.

Com se'ns va acudir d'anar a Andorra, és cosa que encara no he pogut aclarir. Algú degué parlar-ne, quan en les converses preparatòries sortia tota la geografia de Catalunya, en una desballada barreja. Vàrem llegir la guia de l'Artur Osona, la única guia, llavors, de la menuda República; revisàrem atentament el parell de treballs publicats fins aleshores en aquest BUTLLETÍ, ressenyant itineraris fets a l'estiu, sense fer ascensions, i ja ens veíem embolicats preparant-hi una excursió per la Setmana Santa i Pasqües d'aquell any.

(1) Antoni Asbert, Josep i Joan Botey, Lluís Goytisolo i jo.

Actualment, molts excursionistes podran facilitar una pila de dades sobre Andorra i la manera de fer-hi una excursió; però, aleshores, ens fou impossible de trobar-ne cap que pogués dir-ne quatre paraules. Solament encertàrem un senyor, amic, el qual, tinent interessos en diferents pobles de la Vall, ens facilità targetes de presentació a algun metge, notari i altres coneguts, i encara tot, més per a facilitar-nos el sortir d'un mal pas o embolic en la frontera andorrana (la qual es ressentia dels cinc anys d'entorpiment produïts per la guerra europea), que no pas per organitzar i orientar la nostra excursió.

#### ANDORRA LA VELLA I SANT MIQUEL D'ANGULASTERS

Amb aquestes targetes a la cartera i la guia de l'Osona a la butxaca, el 16 d'abril, Dimecres Sant, sortíem de Barcelona per anar a fer nit a La Seu, passant per Calaf i per Pons. La carretera estava llavors tan malament, que els cotxes en alguns trossos preferien sortir-ne i tirar camps i erms enllà. El resultat era dotze hores de viatge fins a La Seu, i arribar-hi copejat i marejat de valent.

Aquella nit plogué a la plana, i a l'endemà matí les muntanyes s'endevinaven blanques fins a baix de tot. Per a traslladar-se a Andorra, no hi havia altre mitjà que una *jardinera*, que no podia transportar més enllà de mitja dotzena de viatgers, els quals, estiu i hivern, eren exposats directament als frescals aires del Balira. Així férem també nosaltres aquest trajecte; però la nevada nocturna revestí els caràcters d'extraordinària, i aviat, abans d'entrar en territori andorrà, la carretera era ja blanca, i el gruix anà augmentant fins a 30 centímetres, i això ens produí un retard considerable.

Que hom recordi aquell posat una mica trascendental, i aquell puntet de sal de novetat i de desig d'aventures amb què la gent que es dona compte de les coses ha revestit, interiorment almenys, el seu primer passatge a través d'una frontera. Que hom el recordi i ens l'atorgui a nosaltres cinc, que allí, a La Farga de Mòles, i en aquell dia, davant un carrabiner acomplíem amb solemnitat tots els tràmits i revisions que són necessaris i de rigor per a que sigui lliurat el pas a una nació estrangera. Encara que la nostra destinació era Andorra, on restàrem amb prou feines tres dies, ens satisfieia tanta diligència, puix ens semblava rodejar d'una major dignitat l'acte decisiu que estàvem fent.

Les valls i els pobles andorrans se'ns presentaren de la millor manera com poden rebre a un foraster: amb un vestit blanc, abun-

dós, net, acabadet d'estrenar, que amagava tota noció d'aridesa, de vida sòrdida, de brutícia; que dissimulava la vegetació esquifida i els vessants descarnats. Així veiérem Sant Julià de Lòria, la primera població andorrana, el centre més comercial de les valls, segons la guia de l'Osona, i, seguint sempre a prop del curs del Balira, anàrem a sortir al començ de la plana d'Andorra, fonda i estreta, que té la capital al centre.

Amb retràs vàrem arribar-hi, per mor de la neu i la fosa que ja s'havia iniciat, puix abans del migdia s'aixecà la boira i sortí el sol. A Andorra la Vella restàrem poca estona, però no deixàrem de visitar, portes enfora, la «Casa de les Valls» seu del govern, del parlament, de la justícia, arxiu, i, també, estatgeria del síndic, dels veguers i còsols quan són cridats a Consell, i àdhuc estable per a llurs cavalleries. Totes les essències d'una democràcia rànica, amb una noblesa que deriva del seu mateix sentit popular, es troben aplegades dins l'antiquíssim casal andorrà. Però, llavors a nosaltres això no ens preocupava gaire... i ens donàrem per ben satisfets d'haver vist l'aspecte massís, exterior, fet a base d'una gran solidesa, que denota que per ara la seu del govern andorrà no corre cap perill d'enderroc ni cap frontoll.

Poc després, en un dels hostals, l'amo, prenent-nos per incauts infants, provà de convèncer-nos que l'única manera de fer excursions i de conèixer bé les valls, és prendre cada dia com a punt de sortida i d'arribada el seu establiment. Tot dient-nos això, ens cobra un senzill refresc a un preu exorbitant; per tant decidim anar-nos-en a dinar a Les Escaldes, on precisament la tarja de presentació que correspon a aquell poble, va destinada al propietari d'un dels balnearis. A cada poble dels que pensàvem passar, teníem preparada i fèiem a mans una d'aquestes targes de presentació i recomanació que ens foren facilitades a Barcelona, i que, en conjunt, constituïren una pràctica entretinguda i pintoresca. A Les Escaldes - mitja hora de trepitjar neu i de passar damunt el Balira per un pont de fusta, d'estructura triangular, com allí s'estilen - el receptor se'ns oferí en tot i per tot, i estava al corrent en matèria d'excursions; però llavors l'únic que necessitàvem era menjar. L'home, malgrat ésser hotelier, ens explicà que tenia l'establiment tancat, i ens féu acompanyar a una altra casa, on, finalment, es disposaren a preparar-nos el dinar. Pel que aleshores veiérem, els andorrans no tenien gaire despert el sentiment de l'hospitalitat. Hi influïa moltíssim, sense dubte, els cinc anys de guerra, durant els quals deuriem rebre ben pocs visitants, i encara la major part, in-

desitjables, de la categoria dels desertors francesos i dels alemanys evadits dels camps de concentració.

Parlant de Les Escaldes, l'Artur Osona les descriu en la seva guia amb aquestes paraules:

*Las Escaldas es lo seti mes pintoresch, poétich, grandíós y seductor d'Andorra, puig allí meteix confluheixen las tres valls. Es tan rich en manantials de tota mena, com exhuberant en vegetació, y es tan variada sa accidentació, essent sos paysatges tan variats, que no té rival en los Pyreneus ni en los Alpes.*

Aquesta literatura, filla del seu temps, apareix avui massa entusiasta i partidista, i ens fa adonar que és d'una altra època i d'una altra gent. La comparació, la superació millor dit, de Les Escaldes d'Andorra a tots els altres llocs dels Pireneus i els Alps, feta a hores d'ara faria riure. El senyor Osona pogué fer-la abans decorosament. Davant aquest contrast, no puc preguntar, no podem tots demanar-nos quines i quantes de les nostres coses actuals, de les que avui passen per normals, d'aquí trenta anys no semblaran tan fora de lloc com les afirmacions de l'Artur Osona, quan ens parla ple d'entusiasme d'un poble d'Andorra?

A la tarda, amb un temps clar i ben bo optàrem per pujar fins a Angulasters, per a baixar a Encamp on hauríem de fer nit, puix sabíem que hi havia una bona fonda.

La neu abundant i tova fou un gens menyspreable entrebanc en la pujada; però finírem per arribar al planell on s'alça l'ermita de Sant Miquel d'Angulasters, que posseix com a únic ornament un campanar esvelt, dins la major simplicitat.

Des d'allí s'albira, enfondit, l'allargament de la plana d'Andorra, que el Balira parteix; el Pic de Padern que, pel costat N., la domina completament. Més enrera surt tota una nova formació de cims, de la qual destaca, per la seva situació, el de Casamanya.

Enllà, cap a l'estany, trobàrem ja les dues neus, la nova i la vella, i ens enfonsàrem doblement. Ens calgué voltar per dins un bosc en cerca del llac, puix ignoràvem l'indret just on s'esqueia, i, estant glaçat, costava de llucar per entre les branques. Solament les vores apareixien sense neu i una franja blava, alliberada, guarnia la simètrica rodona.

#### ENCAMP, CANILLO I SOLDEU

Sempre trepitjant neu i seguint corriols i torrenteres, puix la blanca uniformitat ens privà de veure el camí - si és que n'hi ha -

baixàrem cap a Encamp, ben avançada la tarda, i ens dirigírem a la fonda, a «Can Oros», on ens fou donat bon acolliment. El que ja no fou tant bo, va ésser el menjar, i d'aquest mal en patírem tres dies seguits.

La cuina andorrana, que com tantes d'altres dins les valls pirenenques, mai no s'han destacat per la varietat i condícia en la preparació de les seves menges habituals, es ressentia, aquells dies de Setmana Santa, d'un mal pitjor. Fins a Dissabte Sant hi ha allí el costum de cuinar o de fer magre, de no guisar carn. Aquella bona i pietosa gent porta encara tan enllà com abans el precepte eclesiàstic de l'abstinència, i aquest costum el fan complir també als seus hostes. Durant els tres dies i fins el Diumenge de Pasqua, a Ordino, no provàrem altra cosa que sopes de pa amb oli, alguna truita escadussera, cuinada amb un oli que s'aferrava a la gargamella, i grans talls de bacallà fregit, espinós, eixarreït i salobre, que encara sembla que ens torna a la boca. Com que nosaltres no anàvem proveïts per a combatre aquesta abstinència i dejuni forçats, i, d'altra banda, acomplíem jornades una mica llargues que encara obrien més la gana, un dels records més vius que unànimement ens emportàrem d'Andorra, fou el de què la vàrem ballar molt magra.

Per al dia següent existia el projecte de fer una excursió a la regió dels Pesons; però el matí es presentà boirós, i la gent d'allí ens acabàren de convèncer de renunciar-hi en fer-nos veure que als cims regnava un mal temps que duraria tot el sant dia. Davant tantes opinions concordants, optàrem per desistir i fer en son lloc, una anada Balira amunt fins a Soldeu, el poble darrer. D'aquesta manera coneixeríem la vall o curs del Balira oriental.

Com de costum, els meteoròlegs rurals quedaren malament. El temps dolent i la turbonada que predicaven, foren unes inofensives boires baixes, que el sol fongué al cap d'un parell d'hores. La resta de la jornada disfrutàrem d'un temps serè i calorós que donà bon compte de la neu, que s'aguantava després de la forta nevada de dos dies abans.

El santuari de Meritxell, petit i humil, però tot ell penyora vivent de la devoció que els andorrans senten per a la Verge, que és patrona de llurs valls, va deturar-nos una bella estona. Més amunt, trobem el poblet de Prats, una bonica i ben situada creu de terme, i descobrim Canillo, al peu del riu el qual cal travessar per un dels característics ponts de fusta de forma triangular. Riu amunt per la vora dreta, al començ d'un curt engorjat, ens rep l'església romà-

nica de Sant Joan de Caselles, i passem a prop dels llogarrets d'Al-dosa i Ransol. El poble de Soldeu es presenta enfront.

A la palanca de la ribera d'Incles, que davalla de la regió de Fontargent, la neu vella era ja abundantíssima, i ens enfonsàrem molt i a cada passa, fins ésser dalt el turó, en què, per aquest costat, apareix bastit el poble de Soldeu. El trobar un poble a una alçària de 1.825 metres, presoner de les neus durant mitja anyada, produeix sempre sorpresa i admiració. Deixant de banda el cop d'ull pintoresc que pugui oferir l'aliança de la neu i les cases, l'amalgama de parets i teulades amb les estives blanques, apilotades en els carrerons i reconades, causa sempre un sentiment de commiseració, en considerar que sota el clima inclement, amb unes condicions de vida desfavorables, aliades amb la misèria, la gasiveria i l'engorrimment, un grapat de famílies, homes, dones i infants han de passar-hi els hiverns llargs i gelius, l'un darrera l'altre. La ignorància llur, la droperia que porten al moll dels ossos, el seu menyspreu absolut per a les fórmules noves, els incapacita per a tot assaig que hom vulgui fer generosament per a demostrar-los alguna manera pràctica d'aprofitar la seva reclusió periòdica amb les petites indústries casolanes i amb l'entrenament als esports de neu que, a més del seu caient utilitari, els serviria per a ésser ells els primers entusiastes de les seves muntanyes. Condició prèvia i indispensable per a tot moviment favorable a l'arrelament del turisme hivernenc, que podria ésser important, comptant, com compten, amb força neu i amb terrenys i muntanyes indicadíssimes.

Aquella vegada no passàrem de les primeres cases del poble. Es feia tard i volíem entrar dejorn a Canillo, i així fou que revinguérem sobre les nostres passes, i aviat fórem a la palanca d'Incles. El sol fort de la tarda havia accelerat i liquidat del tot la neu. Els vessants havien reprès el caràcter esquerp i el to aramat, cantellut i gens amable. La neu cuitava a retirar-se cap els serrats, i, en revenja d'aquesta fugida tan ràpida, les carenes allargassades reflectien amb intensitat, amb un brill Descarar de metall brunyit i reflexaven una llum cegadora. La neu encara se sentia forta, abundant, eterna i pareixia que llançava un nou repte, com si preparés una nova invasió a les valls i als pobles aclofats. En realitat, el que feia era plorar a llàgrima viva, desfer-se a miques i a bocins, veure al seu davant la mort pròxima i el triomf de la vida novella, la joia de la primavera tardana, sentir sota seu la primera vibració de l'herba descolorida, de la vegetació marcida, torturada, però

que tenia esma per a adonar-se de l'arribada d'un nou reviscolament, de l'annual infantament prodigiós.

El camí tota la tarda fou un rierol format per les aigües de fosa, i l'atenció calia repartir-la entre l'esguard vagarós i abstret que se n'anava per dalt els cims, i l'altre més imperatiu i necessari de mirar on es posaven els peus.

A entrada de fosc érem a Canillo. Havent fallat el nostre intent de pujar a la regió dels Pesons, tot l'interès s'havia llavors concentrat en la vinent jornada, durant la qual teníem planejat el pujar al cim de Casamanya, abans de saltar cap a Ordino i la vall del Balira del Nord.

La gran dificultat de Canillo consistí a trobar acolliment. Contra les nostres il·lusions, va resultar que allí no hi havia hostal. Del nostre tomb pel poble mirant de trobar-ne un, recollírem la informació que potser a una casa, a «cal Rector», ens voldrien acollir. La rebuda que en tal casa ens feren, fou capaç de desanimar a un altre grup no tan animós com el nostre era aleshores. Però, després de pregar amb to humil i de repetir el que cal en aquests casos: que amb no res ens donàriem per satisfets; amb una mica de lloc a la pallissa i un seient a la vora del foc... ens guanyàrem el cor de la mestressa i acabà per oferir-nos el que allí tenien: dos llits en un replà d'escala, que tots cinc ens repartírem, uns plats de sopa i uns altres talls del bacallà andorrà, d'un gust en tot igual al que ja havíem menjat en dies anteriors. A l'hora de pagar, però, haguérem de fer-ho com si tot hagués estat d'una qualitat excel·lent.

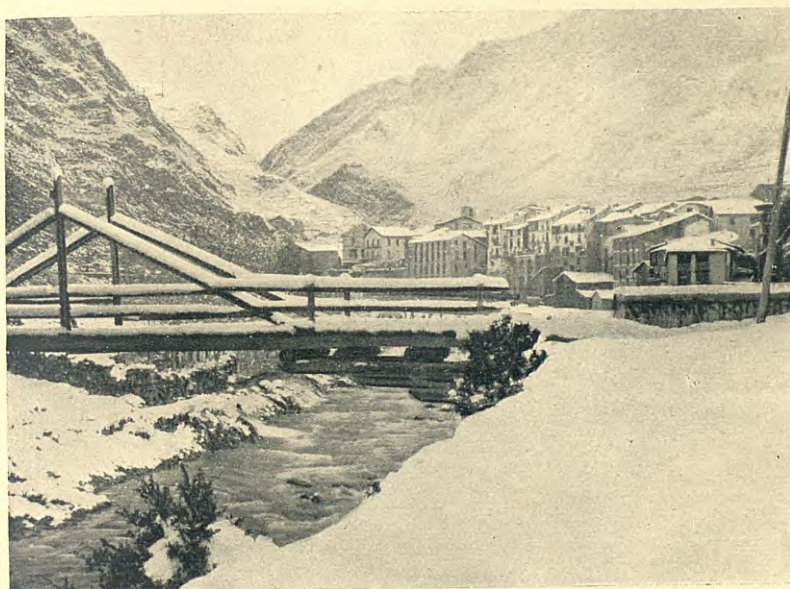
#### PIC DE CASAMANYA (2.702 m.)

La nit no ens dugué un descans massa complet, i, quan llustrejava el Dissabte Sant, ens preparàrem per a la nostra marxa cap a Ordino. Passàrem abans per dalt del Casamanya.

El pic d'aquest nom resulta ésser el centre geogràfic d'Andorra, puix originat en la ramificació que vers el S. se separa del nucli cabdal en el pic de Serrera, estableix una simètrica separació de les dues valls dels Balires.

Em cal ara fer una aclaració que ja hauria hagut de fer amb anterioritat, per bé que el lector ja la deu haver suposada: en aquella època cap de nosaltres no coneixia els skis, i, si els coneixíem no els concedíem utilitat per a les excursions d'hivern. Era també una mica fonamentada la idea que semblants estris només servien





SANT JULIÀ DE LÒRIA



Ols. J. M. Güllera

PLANA D'ANDORRA DES DE SANT MIQUEL D'ANGULASTERS



ESTANY D'ANGULASTERS

Cl. J. M. Güllera



VALL DEL BALIRA PROP DE SOLDEU - AL FONS, EL MASSÍS DE CASAMANYA



SOLDEU

Ols. J. M. Güllers



MUNTANYA DE CASAMANYA



VALL D'ORDINO : LA CORTINADA

Ols. J. M. Gullera



CREU DE TERME D'ANDORRA LA VELLA  
AL FONS, LES ESCALDES I SANT MIQUEL D'ANGULASTERS



Gis. J. M. Guilers

CERDANYA : TALLÓ I SERRA DE CADÍ



CAMÍ DEL COLL DE PENDÍS



EL FORAT DE PENDÍS

Clas. J. M. Güllera

per a trepitjar i fer malbé la neu eventual d'alguns dels camps o prats propers a Ribes i Camprodon. Estàvem convençuts que el millor sistema d'anar per la neu, era el fer-ho com aleshores ho féiem, sense skis ni raquetes, només amb un bon calçat i amb l'altre equipatge adequat. Com que ja havíem tingut ocasió de fer coneixença amb el gel i la neu endurida, el que mai ens descuidàvem eren els piolets, als quals donàvem potser una mica massa d'importància.

D'aquesta manera havíem fet algunes llargues excursions d'hivern, i així aquell dia pujàrem el cim del Casamanya.

El que ara ens sorprèn a nosaltres mateixos, és la immensa voluntat, la constància, la bona fe, que calien per a fer jornades de deu i dotze hores de camí enfonsant-se sempre fins més amunt de mitja cama i moltes vegades fins més amunt de genoll. L'esforç que exigia l'aixecar una cama, fer una passa i tornar-se a enfonsar de valent un parell de pams més enllà. Agafar al matí, quan es trepitja la primera neu, una marxa lenta, acompassada, lineal. Seguir petjada rera petjada les que obria el que marxava primer, aturar-se sovint a reposar i prendre alè. Turnar-se contínuament el lloc davanter, que, si la neu era tova, exigia un treball esgotador. Anar sempre, tant a la pujada com a la baixada, de cara a la neu, acalorat per l'exercici constant, sentint com la pell i els llavis es recremaven sota la reverberació solar, amb els ulls que coïen i la gorja eixuta... I d'una manera semblant, seguir una hora i una altra hora amb progressos lents, com si mai haguéssim d'arribar allà on volíem anar.

Aneu a saber perquè, aquest enfilall de suplicis - que tothom pot haver experimentat personalment, si ha conegut la neu de muntanya, - resultava per a nosaltres motiu d'una alegria esbojarrada, i ens hi lliuràvem amb tot l'entusiasme joveçà, sense pensar que els actes d'aleshores podrien esdevenir amb el temps matèria d'estudi i reflexió. Teníem el convenciment absolut que l'única manera adequada i digna de visitar la muntanya a l'hivern, era el fer-ho d'una manera tan primitiva i desproveïda de recursos com la que ara he esmentat.

Sortits de bon matí de Canillo, no trigàrem una hora a trepitjar la primera neu. En les bordes de Montaup, la blancúria era ja constant. Seguïrem la direcció S.W. del coll d'Ordino (1.981 m.), que es destaca en la carena única que va del Casamanya (2.702 m.) al Bony de les Neras (2.228 m.). Molt abans d'arribar al coll, decantàrem a la nostra dreta, vers el N., per uns plans i una coma

immensa, i anàrem directes al cim ample i alterós que teníem dandant. La neu de tot l'hivern i la caiguda de poc, plegades, feien lluir tota l'extensa muntanya amb una sola tonalitat resplendent. Cap roquissar, ni la més petita llenca de carena pelada, duia un contrast i la blancor era absoluta.

Segurament que ara una colla experimentada, encara que marxés a peu, el primer que faria fóra anar a cercar la carena - en el nostre cas anar a tocar el coll d'Ordino, - amb la gran probabilitat de trobar-la ventada i, per tant, amb menys neu, i encara aquesta més compacta, glaçada i resistent, permetent tot plegat un estalvi de temps i de fatiga. Recordo, però, perfectament que seguiríem per dins la coma, debatent-nos a cada nova passa dins la neu tova, amb els forats que hi fèiem.

Unes set o vuit hores, totes semblants, ens portaren, més enllà del migdia, a rebre'n el premi dalt el cim del Casamanya. La perfecta rodona de carenes i de cims, que dansava tot al nostre entorn, per dalt els límits fronterers d'Andorra, ens ofería un panorama ple d'immensitats. Era un dels primers cops de vista que en matèria de neus podíem contemplar, si descomptàvem els del Pirineu de Núria; era la nostra primera visió d'alta muntanya, i en restàvem boca-badats. Poca estona abans no sabíem ben bé per què havíem aguantat tanta fatiga, ni per què anàvem sempre amunt, a despit de la neu, del sol, de la claror brutal i de la calda, dins la coma; però la recompensa que dalt el cim ens fou oferta va dur-nos d'una vegada l'aclariment a tants d'enigmes com nosaltres mateixos ens havíem proposat.

Amb el mapa i la guia de l'Osona al davant, miràrem i repasàrem el bé de Déu de muntanyes que es presentaven al nostre esguard encuriós i despertaven la nostra admiració. Comentaris variats envoltaven deseguit un pic esvelt, una bella forma muntanyenca. El deliri de les altures i de les neus havia trobat fàcil presa en tots nosaltres, i ha seguit sempre més dominant-nos amb persistència.

El descens fou seguit per la carena, fins a ésser al coll d'Ordino. Aquest trajecte, ara, en semblants condicions de neu, podríem realitzar-lo amb un temps molt més curt que el que va exigir-nos en 1919. Tot aquell costat de Casamanya és una pista, terreny molt indicat per a ésser recorregut amb els skis, i que, per mica que la neu ajudi, ha de deixar un record lúcid en l'ànim del skiador que s'hi aventuri.



## ORDINO

Del coll al poble d'Ordino, s'ha de baixar i travessar el bosc que s'escampa per tot el vessant. La neu també era mestressa de la boscúria, i va augmentar amb unes noves hores la llarga jornada.

La muntanya que veníem de visitar era tota envermellida per l'hora ponentina. Proper, ens somreia el poble xiroi i ben situat d'Ordino. Abans d'entrar-hi, arran d'un pont, un escamot d'homes parlava animadament de cara al Casamanya. Assenyalant el rastre que nosaltres havíem obert en la neu tova del cim, que baixava de dret fins al Coll d'Ordino i es ficava dins el bosc, ells parlaven convençuts d'anar a caçar aquella nit la lloba i tota la llobada. Comprenguérem el seu error fonamental i haguérem de dir i repetir als caçadors súbitament engrescats, que aquelles petges i aquell rastre tan profund i ben visible no era de llops ni d'ossos, sinó simplement de cinc excursionistes; que nosaltres, unes hores abans, l'havíem obert. Dubtaren ells encara força de ço que els asseguràvem. El fet de veure'ns arribar per aquella banda els ho confirmava millor que les nostres paraules, i de passada els feia donar crèdit a la nostra ascensió al Casamanya, que sense una demostració tan evident s'haurien resistit a acceptar com autèntica.

Després nosaltres, en grup a part, ens felicitàrem que la nostra arribada fós tan oportuna, puix d'haver-se retrassat una mica més, potser dins el bosc veí ens haurien saludat amb alguna escopetada, prenent-nos per un dels fantàstics ossos o llops del Casamanya.

Ordino, poble de muntanya, singular barreja de cases fosques, gràvides d'humilitat, i casalots nobiliaris, oblidats, deixats a la mà del bon Déu...

Ordino, Diumenge de Glòria. Missa major, passeig per les vores del Balira; poblets insignificants amb un beat somriure i uns torteroles de fum. Neu als cims, prades que inicien el verdejar...

Ordino, hostel clar, repòs, inolvidable dinar de Pasqua. Adéusiau al bacallà i a les males menges. Alleluia! La Quaresma havia finit! Andorra també!

## RETORN A LA SEU D'URGELL

A primeres hores de la tarda, una mica a desgrat, sortíem d'Ordino, camí d'Andorra la Vella. Ignoro si realment és sempre així; però a nosaltres aquella vegada ens féu l'efecte que la part més pintoresca de les valls andorranes és el tros d'Ordino i La Massana. Era degut al bon sol que hi feia o a la manca de neu i de boires? Ho

feia el bon tracte rebut a Ordino, que ens menà rapidíssimament a un estat d'optimisme i d'identificació amb el paisatge? O, potser, era tot un miratge il·lusori que el nostre èxit dalt la cima virginal del Casamanya ens disposava a experimentar? Sigui com vulgui, el cert és que en 1919 Ordino ens deixà tan bon record que, si mai hi tornem, potser passarà pel nostre esperit la temença d'heure un petit desencís en encarar-nos altra vegada amb el paisatge objectiu.

Entràrem a Andorra a l'hora de pujar al cotxe que feia el servei de La Seu. Dos dies i mig de sol foren suficients per a esborrar tot rastre de la gran nevada que caigué a la nostra vinguda. La primavera prenia possessió altra vegada de la plana comprimida i s'escarrassava a guanyar el temps perdut.

Un cop a La Seu d'Urgell, ens trobàrem amb el problema insoluble de la tornada a Barcelona. L'únic auto de línia cap a Calaf tenia despatxades totes les places de dalt i de baix i fins unes quantes més del compte. Calia perdre tot un dia allí i esperar l'auto del dimarts.

Per la banda de Puigcerdà, el tren no passava encara de Ripoll i el servei de cotxes tampoc podia ésser directe, puix estava plena de neu la Collada de Tosses. Calia anar fins a Puigcerdà, després seguir a La Molina, passar a peu per dins la foradada, prendre un tercer cotxe a Tosses fins a Ripoll. Aquesta solució demanava també dos dies sencers.

#### COLL DE PENDÍS

Tot pensant en la manera més ràpida per a tornar a casa, algú va indicar-nos un nou camí: el d'anar a Bagà passant pel coll de Pendís i tornar pel tren del Llobregat i Manresa. Aquesta solució reduïa a un dia i mig el viatge de tornada, i en aquelles circumstàncies era la més ràpida. Sobretot tenia l'immens avantatge de permetre'ns de passada un altre dia d'excursió. Tampoc cap de nosaltres nò coneixia el camí del coll de Pendís; tot lo més algú, fent memòria, podia situar-lo a prop de Bellver, però això no ens féu dubtar un instant. Confiàvem que en baixar del cotxe a Bellver ja ens l'ensenyarien i recolliríem majors indicacions.

Així fou, realment, i el Dilluns de Pasqua, entre 9 i 10 hores, deixàvem enrera Bellver, i, poc després, el poble de Talló bo i fent camí, per uns trajectes massa plans i iguals, cap als repeus de la Serra de Cadí, la qual, magnífica de neu i de relleus, amb els contrastos de l'hora matinal, era el teló de fons del paisatge que contemplàvem ben al nostre gust.

El viarany s'anava entaforant per una vall, i era tan pedregós, que, en descriure una colzada i sortir de la vora del rierol, nosaltres no n'haguérem esment, seguirem aigües amunt i fou massa tard quan comprovàrem la nostra marrada. Un bosc d'avets ens recloïa, tot mostrant-nos la noble figura de cada arbre i de cada branca. La neu que tornàrem a trobar en enlairar-nos, arrodonia la salvatgeria d'uns tan bells i exquisits recons. Amb tot, el fet de trobar-nos embolicats i mig perduts dins tanta arbrèda i neu, no era propici a la tranquil·la admiració de tot quant ens rodejava.

Després d'una estona que costaria de precisar, durant la qual rondàrem, units i separats, per bagues i torrentades, aconseguírem un prat enlairat, des del qual ens fou fàcil d'orientar-nos definitivament vers el coll de Pendís que era al davant, de cara al SE. i al qual arribàrem fent una llarga volta.

El coll ens regalà amb la vista sorprenent del Pedraforca - mai l'haviem contemplat tant de prop - i la resta del camí fou ja tan senzill com bufar i fer ampolles. Ens ficàrem pel trencacames del corriol que s'encaixona pel Forat del Pendís, i anàrem a sortir a la vora del Bastareny, al Molí de Cerdanyola, una hora lluny de Bagà.

Aquesta jornada inesperada, amb la seva engruna d'aventura per dins el bosc en cerca del coll, fou el fermall més exquisit amb què hom pogué cloure la nostra tanda de dies andorrans.

#### DESPRÉS

Si l'excursió havia reeixit admirablement bé, nosaltres en canvi ens trobàvem en un estat físic deplorable. Els rostres no tenien solament la pell cremada i colrada pel sol, eren a més, embutllofats, plens de petites crostes. Els llavis inflats, endurits, amb una coïssor constant, fins a tal extrem que inspiràvem franca aversió als nostres companys de viatge, els quals ens suposaven atacats de pitjors malures.

Allí aprenguérem un nou i curiós turment. El mirar-nos els uns als altres, la contemplació de les nostres nafres i la constatació dels diversos aspectes inelegants que nassos, llavis i galtes denotaven, ens invitaven a una franca i cordial rialla, sense malícia, plena de bona amistat. Però ai! així que aquesta apareixia en el rostre, la tivantor de la pell recremada, dels llavis embotits i sangnoses, ens menava instantàniament a una serietat absoluta, mitjançant un seguit de petites dolors indrescriptibles.

Un nou suplici de Tàntal. Tan aviat se'ns acudien un sens fi de fràgils graciositats, suficients a desgranar una discreta rialla, com

ens preniem, sense to ni so, unes ganes boges de riure de valent, només de mirar-nos la cara tots els companys. Ens cargolava el desig de saccejar-nos, de donar sortida al nostre goig, tumultuós, descarat, dolorós, tràgic. A cada moment, durant el viatge, la lluita entre la sofrença física i exterior amb el nostre íntim contentament que de totes passades volia sortir al de fora, produïa aquesta oració, estranya pregària que mútuament ens adreçàvem amb la més autèntica sinceritat: «Per l'amor de Déu, no em féu riure!».

Mica en mica, en les següents jornades, la pell va canviar-se; els llavis revingueren normals, i tot feia pensar que els dies andorrans havien passat definitivament i sense haver deixat gaire rastre. No obstant, cap excursionista com cal, no trobarà que una sortida d'una certa importància li ha restat després oblidada, confusa, amorfa i sense records propis. Sempre que l'hagi viscuda amb intensitat, amb il·lusió, en treurà algun espectacle que li renovi les hores muntanyenques, algun paisatge que li porti un repòs o un estímul, algun contratemps, l'anècdota inesperada que, anys més tard, encara no haurà oblidat completament.

Doncs bé, tot això és el que he provat de fer valent-me dels meus records amb aquella excursió d'Andorra, primavera de l'any 1919.

JOSEP M.<sup>a</sup> GUILERA I ALBINYANA (\*)

(Continuarà)

## Costums populars de Barcelona

MARÇ

**A**QUEST mes és el que tot el poble té per més variable de temperatura. Hi ha nombrosos proverbis que abonen aquesta creença. Tot i ésser generalment un xic bonancívol, els vells barcelonins no deixaven per res la seva capa o *caique*, el qual, segons ús tradicional, no es podien treure abans de la Setmana Santa, puix els nostres avis eren molt meticulosos en aquests

---

NOTA.—Els presents comentaris sobre les fondes d'Andorra no tenen altra abast que el derivat dels petits inconvenients que hi trobarem ara fa deu anys, degut, principalment a les circumstàncies aquí indicades.

Ens consta que actualment la major part dels pobles andorrans compten amb bons hotels i, fins i tot, amb algun més que discret Hotel.

afers, i, oficialment, no s'acceptava el minvament de les rigors hivernals fins passada aquella setmana en què s'havia de treure els abrigalls exteriors encara que el temps, per excepció, seguís fresquejant i la fes necessària. Els costums tenien una força molt superior a la que tenen avui.

*Dia 3.* Sant Medí. Aquest Sant català, segons la tradició, era pagès i vivia en una casa de camp sobre l'antic camí de Barcelona a Sant Cugat del Vallès. Quan per efecte de la persecució dels cristians, feta pel pretor romà Dacià, el prelat barceloní Sant Sever fugí de la persecució junt amb uns companys en direcció al Castro Octavià, nom romà del poble de Sant Cugat, en passar per la casa d'En Medí, aquest estava sembrant faves, i, per un miraculós voler de Déu, en breus hores floriren i granaren. Quan una estona més tard passaren per la mateixa casa els saigs perseguïdors, preguntaren al pagès Medí si havia vist els fugitius, i aquest els respongué que sí; que havien passat per allí mentre ell sembrava les faves que aleshores collia. Els saigs cregueren que es burlava d'ells o bé que era cristià i que Déu havia obrat un miracle, i el mataren. En el lloc del martiri fou aixecada una ermita, encara subsistent, a la qual es fa cada any un concorregut aplec.

L'Aplec de Sant Medí té el mateix caràcter que el que anys enera se celebrava a l'ermita de Sant Mus, situada en el terme de Rubí, al qual concorria gran part de l'element treballador del barri de Raval. Segons la veu popular, cap a l'any 1830, un pastisser anomenat Vidal, que tenia establerta la seva botiga en el carrer Gran, on avui hi ha el cinematògraf, sofrí un fort atac de dolor, del qual els metges no el sabien guarir. El bon home, que era natural de Sant Cugat del Vallès i que sentia gran devoció per Sant Medí, féu la prometença d'anar cada any a visitar-lo a la seva ermita el dia de la festa, si el curava del terrible mal que el retenia al llit, i propagar la seva curació per a què la gent se n'enterés i igual que ell li agrais el benifet. El bon home es curà i complí la seva prometença. Sortia cada dia de la festa del Sant, dalt d'una euga que tenia per a la seva indústria, i es feia acompanyar d'un sac de gemecs i un timbal. Donava primer una volta pels més importants carrers de Gràcia abans d'encaminar-se a l'ermita, i així tot el veïnat s'enterava de la seva prometença i del profit que n'havia tret. Al cap d'alguns anys, uns amics el volgueren acompanyar, i es formà la primera colla, que ben aviat augmentà considerablement. Se'n fundaren moltes d'altres, especialment als barris de

Gràcia i Sant Gervasi, fins arribar a obtenir l'Aplec una assenyada importància. L'establiment del pastísser Vidal, iniciador de la festa, encara subsisteix en el mateix carrer Gran, però al davant d'on estava quan es produí el fet transcrit. No fa gaires anys que encara els seus descendents, el mateix dia, posaven al balcó de la pastisseria la bandera que havia estat de la primera colla, i les novelles agrupacions en passar pel davant, la saludaven amb reverència, com un homenatge als qui havien estat els precursors i fundadors de la festa. Per això totes les colles, per a anar a l'ermita, han de passar precisament pel carrer Major de Gràcia.

Les colles, que són en gran nombre, la major part de Gràcia, paguen cada setmana una petita quota a fi de reunir amb poc esforç la quantitat convenient per a concórrer a l'Aplec. Solen portar un abanderat i dos cordonistes, que van dalt de cavall, amb altres genets. Els que no saben cavalcar van en cotxes descoberts; els cavalls llueixen ric corretjam cosit de picarols. Van seguits d'una orquestra. Surten al matí; primer fan una passada pels principals carrers, llencen confits i altres dolços al seu pas, i tornen al vespre, fent una llarga cercavila acompanyats per minyons que porten atxes de vent. És de remarcar que molts dels concurrents a l'aplec, hi van més guiats per un afany d'ostentació i personal lluïment que per devoció, puix són moltes les colles que ni tan solament arriben a l'ermita. Solen fer un dinar abundós en algun dels restaurants del Tibidabo, i, a la nit, un ball en algun local de la ciutat, en el qual campeja el luxe molt amplem.

*Dia 6.* Sant Oleguer. Fill de Barcelona, arquebisbe de Tarragona i fundador de la ciutat de Reus. El seu cos està guardat en una preciosa urna en l'altar de la capella del Sagrament de la Catedral, i és ensenyat al públic tal dia com avui. Conta la tradició que a principis del segle XVII, li posaren la mitra episcopal, i que alçà la testa i brincà el cos com si fos viu.

*Dia 15.* Santa Madrona. Era també filla de Barcelona. És una de les Santes Patrones de la ciutat. Conta la llegenda que fou martiritzada a Tesalònica, on havia anat amb el seu parastre. Uns mariners francesos portaven el seu cos a Marsella, i, en passar a prop del nostre port, es desencadenà una terrible tempesta que els obligà a recollir-se a la nostra costa. Tement que la nau no s'enfonsés, tot i haver passat la barra del port, desembarcaren el cos de la Santa i el dipositaren en l'ermita de Sant Fruitós que hi ha-

via a la muntanya de Montjuich. Passada la maror, portaren altra vegada el cos a bord; més, novament la mar s'esvalotà i hagueren de tornar altra vegada el cos a terra. Això es repetí tantes vegades com provaren d'embarcar-lo. Compregueren que la Santa no es volia moure de la seva ciutat natal.

El cos de la Santa barcelonina estigué per espai de molts anys guardat en l'ermita de Sant Fruitós. Quan la ciutat patia eixut, s'organitzava una processó que sortia de la Seu i anava a l'ermita, passant pel Portal de Sant Antoni. Sota pali, era portat a la Seu el cos de la Santa, i després era retornat a la seva ermita. El castell de Montjuich saludava amb vàries canonades la sortida i el retorn del cos a la seva ermita. El dietari municipal està ple de dades referents a nombroses processons en aquest sentit.

Era costum molt arrelat entre les barcelonines, el fer vot d'anar vestides de pelegrins el dia de Santa Madrona, si obtenien alguna gràcia o favor demanat a la Santa. Per això es veia pels carrers de la ciutat molta abundor de dones vestides amb una llarga túnica, esclavina, barret d'amples ales, un alt gaiato del qual penjava una carabasseta, un llarg cordó al cos i vàries petxines cosides damunt el vestit. Era conegut pel *dia de les pelegrines*. Totes acudien a l'ermita a visitar la Santa, oir missa i regraciar-li el favor rebut.

S'organitzava una processó que anava des del convent dels Caputxins, situat on avui hi ha la Plaça Reial, a l'ermita. Les relíquies de la Santa eren portades sota tàlem pels Consellers, puix darre-rament havia estat dipositat el cos sant en l'església dels Caputxins. Moltes de les pelegrines formaven part del seguici, junt amb un gran nombre de nois i noies acompanyats pels seus pares.



Les pelegrines de Santa Madrona

Lluïen aquells els seus millors vestits i, les noies, una túnica de colors clars, volent simular la indumentària romana, i una corona de flors al cap; a una mà portaven una palma, i a l'altra, un petit vaixellet, en recordança del martiri de la Santa i de la nau que impensadament la portà a la seva ciutat nadiua.

El cos de la Santa passà de l'ermita de Montjuich al convent dels Caputxins de la Rambla. Quan la crema dels convents fou traslladat el cos a la Casa de la Ciutat; més tard passà a l'església de les Carmelites del carrer de l'Hospital, davant la Riera Baixa; d'allí a l'església de Santa Madrona, situada en el barri de la França xica, i avui es venera en l'església de Sant Agustí.

*Dia 19.* Sant Josep. Aquest Sant, tot i ésser el pare de Nostre Senyor, fou per molts segles oblidat de l'Església occidental, en la qual no li fou concedida la deguda importància fins ja ben entrat el segle XII. A aquest incompreensible oblid es deu que figuri escassament en les llegendes i tradicions dels pobles europeus. És de remarcar, pel que fa referència a Catalunya, que és el Sant més escollit per Patró.

El gremi de fusters el té avui per Patró. Abans havia tingut Sant Joan Baptista, no per cap objecte especial, sinó perquè en la sala abacial del destruït convent de Santa Clara, de l'antic barri de Riberà, on celebrava les seves reunions aquest gremi, hi havia casualment una imatge del Precursor. A principis del segle XVI, i atenent a que Sant Josep havia exercit l'ofici de fuster, el proclamaren Patró. Aquest gremi té una capella pròpia en el claustre de la Seu, on, segons la tradició, es guarda el ribot de Sant Josep.

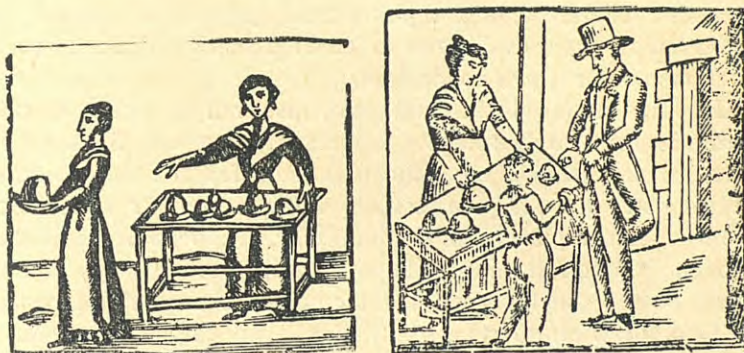
Cada any se celebra un ofici solemne amb sermó, i després s'organitza una processó per la Seu i pel claustre, presidida per la bandera gremial. Les senyores que assisteixen a l'ofici són obsequiades amb rams de flors i dolços. És privada l'entrada al davant del presbiteri si no es té una invitació especial del gremi.

Antigament els gremis, germanats i confraries, en satisfer la quota d'associat, no donaven com avui un prosaic rebut, sinó una estampeta amb la imatge del Sant Protector de l'entitat, la qual canviava de color cada any, i els associats acreditaven haver pagat els dotze mesos o el nombre de vegades convingut, mitjançant la presentació de les dotze estampetes d'igual coloració. Els agremiats penjaven a la paret les estampetes i així acreditaven la data de fundació del seu establiment, pel número d'estampes de variat color. Aquest curiós costum, fa molts anys perdut entre els vells



industrials barcelonins, els fusters l'havien conservat fins una època bastant recent.

Aquest dia no havia estat festiu fins a l'any 1890, en què fou establert pel Papa Lleó XIII; no obstant, sempre havia estat considerat pel poble com a mitja festa i, dintre la Quaresma, era tingut com un dia excepcional, de manera que, inclús en els temps de major rigorisme eclesiàstic, era permès i tolerat que fos ballada la contradansa, considerada com el ball més honest i moral. Seguint aquest criteri, les famílies es reunien i feien sarau i un xic de gatzara que era acceptada amb gran entusiasme.



Els matons de Sant Josep

No es tenia per bon barceloní el qui en el dia d'avui, per a postres, no menjava mató o nata, però especialment crema. Era molta la gent que, en haver dinat, empenia el camí de Pedralbes per a poder menjar matons de la Serafina, famosa ex-servent del Monestir, la qual tenia una fórmula per a donar als matons un gust molt propi i especial; secret que li havia confiat una monja que la volgué protegir en casar-se i deixar el servei de la comunitat.

#### QUARESMA

En temps dels nostres avis, la temporada de Quaresma era una època de veritable penitència i de gran austeritat en totes les manifestacions del viure. Avui creiem que abstenint-nos de menjar carn els divendres i dies manats, ja tenim acomplerts els deures del dejuni; però un centenar d'anys enrera el concepte del dejuni era molt cru. Durant tota la setmana es feien dos àpats al dia, i encara ben frugals. La gent humil solien menjar sopes d'aigua amb un raig d'oli, i, els dies de festa, algun guisat a base d'ous, com a

cosa molt extraordinària; la gent menestral i adinerada, es guardava de menjar carn en tota la Quaresma i feia vida de peix i ous, però, tampoc en gran abundor, puix com a dejuni no s'entenia el privar-se dels menjars més gustosos i agradosos, sinó l'abstinència del menjar, no en absolut, perquè el cos no ho hauria aguantat, però sí en el grau màxim que l'organisme resistia. No s'havia propagat encara l'ús de la llet com aliment, i solament la bevien els malalts, com a prescripció facultativa i amb certa repugnància, puix el beure llet de bèstia era tingut com una brutícia. A l'escorxadador gairebé no es matava, i per a adquirir la carn calia justificar com el metge ho havia recomanat i, amb tot i això, hi havia certa aprensió a menjar-ne, puix el poble creia que aquest aliment durant el temps quaresmal portava en sí el sentit del pecat, i que el qui en menjava restava condemnat.

Uns dies abans de la Quaresma, passaven els vicaris de cada parròquia per casa de tots els feligresos, feien una llista de les persones que estaven en disposició de confessar i obrien així un estret registre que obligava tots els veïns a complir aquest acte durant el temps quaresmal. En confessar, el capellà prenia el nom del penitent, i aquest anava a la sagristia per tal que fos apuntat el seu nom i constés com havia complert el requisit quaresmal. Més tard, foren establerts els butlletins, i no calgué preguntar el nom ni deixar-lo. Passada la Quaresma, un membre de la Inquisició examinava si tothom havia confessat, i al que no ho havia fet li exigia responsabilitats. Després del primer quart del segle passat, en què fou dissolta la Inquisició, continuà el rigor quaresmal per part del clero parroquial. Com que les parròquies eren set en tot Barcelona i els pobles del Pla, l'afluència de confessants era molt nombrosa. Hi havia dones que per una petita quantitat es dedicaven a prendre tanda en les esglésies, i posaven un mocador a terra com a penyora. Per aquest motiu sovint es veien davant els confessionaris una filera de mocadors pertenyents a altres tants confessants que havien de comparèixer.

Tots els dies, a les onze del matí, tocava una campana que recordava als fidels la conveniència de l'oració quaresmal. Aquesta campana encara toca a la parròquia de Santa Maria, i és coneguda per la *campana del bacallà*.

Tots els dies, un xic abans de les dotze del migdia, sortia de cada parròquia un escolanet amb cota i bonet blau, armat d'una llarga canya i d'una campaneta que contínuament tocava, el qual voltava tot el barri anunciant als nois la lliçó de doctrina que en

litzar la Quaresma, ben lligat dalt un pal o bastó. Un dels de la colla portava una serra o ganivet amb el qual simulava serrar o tallar la vella o ninot simbòlic. Corrien les cases d'amics i parents davant les quals cantaven una cançó, i rebien en almoina ja diners (si bé en quantitat molt petita), ja més freqüentment fruites o ous. Solia fer-los caritat la vella de la casa, si n'hi havia, la qual, en fer-la, presentava un peu als infants que simulaven serrar-li. Aquest captiri molt estès per Catalunya, es fa al sò de varies cançons. Vegeu la que es cantava a Barcelona:

*Serra la vella,  
la vella vella serra;  
mestressa, porteu ous,  
que demà serà dijous;  
mestressa, porteu diners,  
que la serra no pot més;  
mestressa, porteu cansalada,  
que la serra està esmossada;  
mestressa, porteu vi,  
que la serra no pot seguir;  
mestressa, porteu pa,  
que la serra no pot passar.*

*Violet Sant Pere,  
violet Sant Pau,  
caritat, senyora,  
caritat si us plau,  
que venim de Roma  
i en portem corona  
de Sant Nicolau.*

*Per les velles, caldo d'estelles;  
pels hereus, caldo de fideus;  
pels fadrins, caldo d'escorpins;  
pels casats, caldo de gats;  
per les joves, caldo de polles.*

*Violet Sant Pere, etc.*

*Des del calaix al ponedor  
vinguen ous a la cistella,  
des del calaix al ponedor  
vinguen ous al cistelló.*

*Violet Sant Pere, etc.*

després de la crema dels convents, es va donar a la humil cançoneta infantil un caire polític i es cantava:

*Violet Sant Pere,  
violet Sant Pau,  
els hàbits dels frares  
penjats amb un clau.*

Aquest costum encara és ben vivent a la barriada de Gràcia; solament que en lloc de fer-ho el dimecres després del quart diumenge de Quaresma, com sol fer-se per tot Catalunya, ho fan el dimecres vigília del Dijous Gras; això, al nostre humil parer és del tot equivocat. La cançó que canten els infants de Gràcia, diu així:

*Serra la vella,  
que's caga a l'escudella;  
serra el vell,  
que's caga a l'escambell.  
Jove, jove, tireu ous,  
que demà serà dijous;  
ous i botifarra,  
que la serra està esmossada;  
ous i vi, que la serra no pot seguir.*

*Violet Sant Pere,  
violet Sant Pau,  
que la caputxa us queia,  
que la caputxa us cau.  
Quatre de pa,  
quatre de ví,  
quatre de bou,  
doneu-nos la paga,  
que ja hem cantat prou.*

Aquest costum, de regust molt arcaic, sembla encloure un sentit de forta joia per haver arribat a la meitat del temps de dures privacions. A les Balears és també vivent aquest costum. El ninot rep el nom de *sa jaia serrada*, puix així com entre nosaltres solament és una simulació, els insulars de fet serren pel mig la *jaia* o ninot. Remarqui's que en la cantarella es reclama especialment els menjars privats: això en constitueix un plany d'enyorament.

Durant la Quaresma eren tancats tots els teatres i diversions; era rigorosament privat el cantar, ballar, tocar la música i fer cap altre acte que pogués donar una sensació d'alegria. La gent es

defensava com podia per a distreure's i s'organitzaven companyies privades per a celebrar sessions de *ninus* o ombres xineses en cases particulars, entre família. S'hi entrava per rigorosa invitació. Per als *ninus* es muntaven uns teatrets d'uns set pams de boca per uns quatre d'alçada. Els *ninus* tenien cosa d'un pam d'alçada i accionaven per mitjà d'uns cordills que sostenia el manipulador. N'hi havia que tenien fins a deu jocs; calien les dues mans per tal de fer accionar el ninot, sostenint un cordill amb cada dit. Les decoracions eren pintades damunt cartró, i el teatret estava il·luminat amb gresols d'oli. Arribaven a fer sortir en escena una dotzena de personatges alhora, cosa que volia un cert enginy i la intervenció de bastantes persones. Hi havia un repertori d'una vintena de comèdies no escrites, que se sabien de memòria. El diàleg no era absolutament fix, es desenrotllava un argument si fa o no fa igual, mes la conversa era un xic alterada, puix cada actuador parlava segons ell creia, responent sempre a un pla i argument preconcebut. Els temes eren sempre del tot morals i mai còmics, puix hauria estat considerat com un pecat. Tots els arguments solien versar al voltant de llegendes mitològiques i de textos de les Sagrades Escripures. Gosà de gran fama una comedieta titulada *El Paraíso terrenal*. Era costum que es reunissin varies famílies sempre en un mateix local, la casa que reunia més condicions. Se celebrava un espectacle cada setmana el mateix dia, comunament el diumenge a la tarda, puix sortir de nit era molt mal vist; però cada dia corria a càrrec d'una família diferent, la qual convidava les seves amistats i relacions fent ella aquell dia com d'empresa.

(Continuarà)

JOAN AMADES

## Crònica

CENTRE EXCURSIONISTA DE CATALUNYA

FEBRER DE 1929

*Sessió de Projeccions.*—Per tal d'obrir un parèntesi de repòs entre els infatigables conferencians que des de la inauguració del Curs han vingut omplenant amb tant de zel els actes organitzats pel CENTRE, el dia 1 de febrer no tingué lloc l'acostumada conferència, projectant-se, però, una collecció d'escollides diapositives de diversos indrets de Catalunya.

*Les Vacances pels Pireneus Centrals.*—El dia 8, el soci senyor Joan Queralt i Oliva donà una conferència sota aquest tema, la qual, pel seu interès i extensió, continuà en una segona sessió que tingué lloc el dia 15.

El conferenciant relatà, amb tota riquesa de detalls, el sojorn d'ell i d'altres companys en ple Pireneu, en els dies càlids de juliol, ressenyant-lo des de llur sortida de Sant Lary fins al refugi d'Espingo, del «Club Alpin Français», continuant cap a Ordesa i Broto, per quals indrets s'escaigueren passar el dia que se celebrava la festa de la inauguració de les obres que han d'ampliar extraordinàriament el refugi Touquerouye, i a quina festa assistiren personalitats rellevants de l'esmentat Club. A aquesta festa també hi estava representada la «Real Sociedad Española de Alpinismo - Peñalara» per diversos dels seus socis.

Féu més interessant encara la conferència del senyor Queralt, la projecció de boniques diapositives d'aquelles contrades pirenenques, que féu passar per la vista de l'auditori encuriosit que l'escoltava.

*Ascensió al Perdiguero a l'Hivern.*—Sota tan suggestiu tema, el soci senyor Albert Oliveras i Folch donà una conferència el dia 22 del corrent.

Ajudat de nombroses diapositives, explicà amb detall, diversos incidents de l'excursió realitzada per la Pasqua de 1928, per varis socis de la Secció d'Esports de Muntanya.

Arribats a Luchon, anaren amb auto fins les Granges d'Astau, continuaren a peu per la vall d'Astau, fins prop del llac d'Oo, on amb els skis i pel mig d'allaus despreses de la muntanya, guanyaren el Refugi d'Espingo, (1.925 m. alt.) prop de l'estany del mateix nom. Féu la descripció del refugi. El dia següent, pel mal temps, es veieren forçats a tornar enrera, després d'haver pujat bona part de la vall. El Diumenge de Pasqua, després d'una copiosa nevada caiguda durant la matinada, pogueren assolir el pic del Perdiguero (3.220 m. alt.) a les 7 hores d'haver sortit d'Espingo. El trajecte fou: del refugi al llac Sausat, per la vorera esquerra, dalt el planell que forma la coma de sortida del llac del Portilló, travessaren el llac pel mig, seguiren per les parets del contrafort del Perdiguero al Port del Portilló i arribaren al coll de Literoles. La cresta del coll al cim, dificultada per un vent intens, fou seguida amb l'ajut dels crampons.

El retorn, es féu per la mateixa via, continuant el dilluns fins a

Luchon, trobant la famosa vila d'aigües amb un aspecte fora del corrent, per no correspondre el desert immens dels carrers i places amb la monumentalitat de les edificacions. La temporada d'hivern era acabada i encara no preparaven la de l'estiu.

*Els primers Auxilis en els Accidents d'Alpinisme i Esports de Neu.*—Tal com s'anuncià oportunament, tingueren lloc durant el mes de febrer algunes de les lliçons d'aquest interessant Curset, que ha explicat el soci Dr. Ribó i Rius.

Cada dia fou més nombrós l'auditori, entre el qual hi havia distingides senyoretetes. Durant alguns dies del següent mes de març, continuà aquest Curset del qual publicarem una ressenya pròximament.

SECCIÓ DE FOLKLORE. AGRUPACIÓ DELS MANTENEDORS DELS GOIGS.—*Exposició d'Estampes catalanes, Boixos, etc.*—Els socis d'aquesta Secció han vingut reunint-se, com de costum, des de la inauguració del Curs, desplegant gran activitat en les tasques que constitueixen l'objecte de la Secció.

Ultra aquestes, el dia 21 tingué lloc l'obertura de l'Exposició d'Estampes catalanes, boixos, gravats a l'acer, estampes colorades a la trepa, etc., de les colleccions del senyor Joan Baptista Batlle.

En aquesta Exposició, que revestia un caire interessantíssim, hi figuraven treballs dels principals autors que han dedicat llurs activitats a aquesta branca de l'art gràfic, cridant l'atenció, d'una manera especial, els gravats de Pauner (pare i filla), Isabel Jolis, Rovira, Sellent, Montaner, Tramulles, Valls, Moles, Amadeu, Alabert i molts d'altres que constituïrien una extensa enumeració.

SECCIÓ DE FOTOGRAFIA.—Aquesta Secció efectuà durant el mes de febrer les següents excursions:

Dies 2 i 3, a Santa Coloma de Queralt, Guimerà i Cervera; dia 10, a Cogulla de Miramar, Miramar, Prenafeta, Castell del Moro i Valls; i el dia 17, visita al Museu Oriental del senyor Mansana.

Per causes involuntàries, tingué d'ésser suspesa la que estava anunciada pel dia 24, i que havia d'ésser a Reus, Montroig i Santuari de La Roca.

SECCIÓ D'ESPORTS DE MUNTANYA. *Curses de Skis a La Molina.* Aquesta Secció preparà també enguany, les jornades esportives

que, com de costum, se celebraren en la tradicional diada de la Candelera.

Aquestes proves, les quals esdevingueren internacionals amb la col·laboració d'elements del Club Alpi Francès, prometeren, des de bon principi, ésser ben interessants i concorregudes. Davant la possibilitat de què el Xalet de La Molina resultés insuficient per a encabir les persones que aquells dies volguessin aplegar-se a les pistes, es gestionà la formació d'uns trens especials per a què els excursionistes poguessin traslladar-se a Ribes i Puigcerdà, per tal de passar-hi la nit.

En la ressenya de tots els concursos, en un dels pròxims números del BUTLLETÍ, es detallaran els temps i classificació de cada prova.

*Campionats d'Espanya de Skis (fons i salts).*—Els dies 10 i 11 tingueren lloc, per primera vegada a La Molina, els Campionats Peninsulars de Skis, que fins ara es venien disputant en el Guadarrama. La participació d'elements del CENTRE en el campionat de l'any 1928, féu possible que els clubs de Madrid, «Club Alpino» i «Peñalara», de comú acord, cedissin al CENTRE l'organització dels campionats d'enguany.

La celebració dels mateixos ha estat, podem dir-ho nosaltres mateixos, la cursa més interessant que sota tots els aspectes ha tingut lloc a La Molina.

Els Clubs de Madrid, enviaren els seus millors concursants i els acompanyaren els delegats oficials senyors Juli Palmer (Peñalara) i Carles Roda (Club Alpino), i també d'altres skiadors madrilenys, els quals formaven un grup de quinze persones.

Tots els corredors del CENTRE prengueren part a la cursa, i també va disputar-la l'equip del C. E. Barcelonès.

El campionat de fons es corregué el diumenge dia 10, amb neu excellent i molt bon temps.

En aquesta cursa tinguérem el goig intens de veure el triomf del nostre consoci senyor Josep M.<sup>a</sup> Guilera, el qual ha aconseguit que, per primera vegada, el preuat títol de Campió d'Espanya quedi en possessió d'un soci del CENTRE. També s'ha de remarcar la boníssima classificació dels senyors Joan Andreu (tercer) i Ernest Mullor (vuitè), els quals permeteren també que el CENTRE triomfés en la classificació per entitats. Fou doncs una jornada immillorable per al ski català.

El dia 11, Dilluns de Carnestoltes, se celebrà el Campionat de salts utilitzant el nou trampolí de Font Canaleta.



Els nostres concursants, poc destres encara en aquesta especialitat, no oferiren gaire resistència als saltadors madrilenys, entre els quals cal destacar el senyor Ricard Urgoiti, que renovà el seu títol de Campió d'Espanya.

Als nous Campions, i d'una manera especial al nostre consoci En Josep M.<sup>a</sup> Guilera, donem tota mena d'enhonorabones per la victòria que tan merescudament conqueriren.

*Excursió colectiva a Luchon i Superbagnères.*—Amb motiu de tenir lloc el XVIII Concurs Internacional de Ski organitzat per la Federació Francesa de Ski, una vintena de socis del CENTRE, entre els quals hi havia un grup de dames i senyoretetes, es traslladaren a la coneguda població de Bagnères de Luchon, dels dies 13 al 17.

Les boníssimes condicions que per a la pràctica dels esports de neu reuneix Superbagnères foren encara més celebrades pel fet d'haver encertat una neu immillorable. Diàriament ho aprofitaren per a baixar amb skis per la Vallée de Lys. També presenciaren els diferents concursos de skis i el gran concurs de salts del dia 17, així com les demostracions de salts que individualment i per parelles efectuaren alguns noruecs dels allí presents.

En l'ordre esportiu, i formant en l'equip espanyol, el nostre consoci senyor Josep M.<sup>a</sup> Guilera, prengué part en la cursa dels 18 quilòmetres, en la qual aconseguí classificar-se.

Manuel Pina, de «Peñalara», l'altre corredor de l'equip espanyol, es classificà en la cursa de gran fons (35 quilòmetres) i també en la prova de salts, i, per tant, Espanya obtingué el segon lloc en el conjunt de proves que constituïen la «Coupe de France».

La caravana del CENTRE fou objecte a Luchon de tota mena d'atencions per part dels organitzadors del Concurs i especialment pels elements directius de la Secció dels Pirineus Centrals del Club Alpi Francès. Hom retornà molt satisfet de la curta estada als Pirineus francesos i de les hores d'esport i de muntanya que hi passaren en companyia dels bons amics de banda i banda de la carena.

SECCIÓ DE GEOGRAFIA I GEOLOGIA.—Com de costum han tingut lloc, tots els dimarts feiners, les lliçons del «Curs de Geografia Urbana» que, organitzat per aquesta Secció, explica el Professor senyor Pau Vila, i a les quals assisteix un selecte auditori.

SECCIÓ D'ARQUEOLOGIA I HISTÒRIA. *Una Monografia de Breda.*  
—El dia 7 d'aquest mes tingué lloc la segona conferència de l'ar-

tista senyor Manuel de Genovart, continuació de la que sota aquest tema donà el dia 31 de gener.

El senyor Genovart ilustrà aquestes conferències amb magnífiques projeccions, i, en el desenrotllament del seu interessant tema, exposà que el seu treball és una tasca constant de recerques, reculls de documentació, etc., els quals es refereixen a Breda en el seu doble aspecte geogràfic i històric.

El mètode que segueix és plenament científic, segons els més moderns estudis que tracten d'aquestes matèries de caràcter monogràfic.

Divideix el seu treball en dos grans aspectes: Fisiografia i Geografia Humana.

Tota la primera part l'omple la descripció de la fesomia geogràfica de la vall muntanyenca, la qual es dedica a estudiar en els seus aspectes toponímics, geogràfics, climàtics, la xarxa hidrogràfica i el paisatge.

En la segona part del treball, o sigui la Geografia Humana, fa un estudi de l'Etimologia; descriu l'origen i emplaçament de l'agrupació, en el seu desenrotllament històric; les cases i els seus materials constructius; estudia també la propietat rural, l'agricultura, la molt interessant indústria terrissera, les vies de comunicació i, per últim, el moviment de la població en les seves característiques socials i culturals.

Finalment, donà un resum històric de la Breda monacal, i demostrà que no solament és una part importantíssima d'aquesta monografia, sinó que posseeix una gran riquesa de dades històriques.

El senyor Genovart fou felicitat per l'auditori que molt atentament l'escoltà.

*Visita a unes Col·leccions bibliogràfiques.*—Aquesta Secció, el dia 10, visità les col·leccions bibliogràfiques, de goigs, etc., que posseeix el senyor Joan Bta. Batlle, el qual, amb extremada amabilitat, posà de manifest a la curiositat d'un grup de socis, aquell interessant recull que amb tanta de cura ha sapigut organitzar.

*La Música de la Ciutat de Barcelona. - Notes històriques.*—Sota aquest tema, el dia 14 donà una conferència Mossèn Francesc Baldelló.

L'interès d'aquesta conferència mereix, tanmateix, un capítol a part, atenent al qual serà publicat el text íntegre de la mateixa.

*Per Terres d'Orient.*—El Dr. Lluís Llagostera donà el dia 21 la seva anunciada conferència sobre l'esmentat tema.

Després de dedicar un sentit record al que fou company de viatge Sr. Rossend Serra i Pagès, traspassat recentment, entrà en matèria i descriví amb gran menció de dades, els diferents països recorreguts en el curs del creuer per la Mediterrània. Nàpols i Pompeia foren els primers de la sèrie, i després Atenes i la seva cèlebre acrópolis, dels quals temples projectà boniques i interessants fotografies.

Cità la trista epopeia de què fou teatre la península de Gallipoli amb el desembarc i retirada de les forces aliades durant la Gran Guerra. Constantinoble i llurs mesquites, el «Cuerno de Oro» i les meravelloses riberes del Bòsfor, foren successivament exposades. Ocuparen especialment l'atenció del conferenciant les imponents ruïnes de Baalbek a Síria, així com els Llocs Sants, Nazaret, Tiberiades, Betlem i Jerusalem.

Passant a Egipte, exhibí interessants diapositives d'El Caire, de les grans Piràmides i els temples de Luxor, Karnax, Ramassensu, Medinet Habou, Colossos de Mesunon i Vall dels Reis, on es troba la tomba de Tutankhamen; donà interessants detalls de tots aquells llocs i amenitzà la seva peroració amb pertinents comentaris arqueològics i turístics i anècdotes de viatge que entretingueren agradosament la concurrència.

Sortits d'Egipte, i ja en camí de tornada, s'aturaren els nostres consocis, a Sicília. El Dr. Llagostera, amb la descripció que en féu, donà una perfecta idea de ço que és la nova Messina, totalment reconstruïda després dels terribles terratrèmols que la derruïren fa alguns lustres. Els formosos paisatges de Taormina i llurs teatres greco-romans, les costes de Palerm, la ciutat i llurs monuments, Monreale i la «Conca d'Or» també foren presentats i sucintament descrits.

Essent ja molt tard, l'orador s'esforçà en concentrar llurs explicacions, dedicant tan solament breus paraules per a acompanyar les vistes d'Argèlia i de l'illa de Sardenya, amb les quals donà fi a la conferència.

*La Vila d'Hostalrich.*—El dia 28 donà la conferència que s'havia anunciat oportunament sota aquest tema, el Dr. Josep Garrut.

Començà el conferenciant a parlar de la part geològica i hidrogràfica d'aquella vila catalana; referent a aquest darrer aspecte explicà l'origen del riu Tordera el qual, després de davallar del Montseny, rega aquelles contrades de La Selva.

Parlà després del Castell, del qual cità la història a partir del 1285; mencionà molts d'altres edificis d'aquella època existents a Hostalrich, i es referí també a un sarcòfag d'estil gòtic de finals del segle xv, existent en els jardins de la torre «Llensa».

Remarcà l'estada del poeta Frederic Soler (Pitarra) a aquella vila, on escrigué el seu primer drama «Les Joies de la Roser», primera obra del renaixement del Teatre Català, i explicà la festa que per a commemorar aquest fet tingué lloc al cap de molts anys - l'any 1887 - a la qual concorregueren representacions d'arreu de Catalunya; es col·locà una làpida en la casa on el nostre poeta escrigué el seu drama, i fou nomenat fill adoptiu d'Hostalrich.

Posà fi a la seva conferència el Dr. Garrut, citant una sèrie d'esglesietes i santuaris que hi ha per aquella pintoresca contrada.

## Noves

*Agrupació Cultural Francesc Arago.*—Un bon nombre de socis d'aquesta Agrupació, féu una visita al CENTRE el dia 17 de febrer; els senyors Blasi i Franch feren els honors de la casa als visitats, als quals mostraren les diverses dependències, restant molt satisfets de la visita.

## Bibliografia

SOCIEDAD EXCURSIONISTA MELILLENSE.—*País Rifeño. Notas de Excursionismo.*—Un fullet en 8.<sup>u</sup>, 49 pp. i 21 fotografies.—Melilla, 1927.

Heus ací una petita publicació ben reeixida. Un grup d'excursionistes de bona voluntat ha reunit en aquest volumet les seves impressions d'excursió per terres del Rif. Hi ha notes de folklore i d'etnografia ben interessants, per exemple, el *Breve apunte sobre el traje rifeño*, d'Antoni Martín Oliver. Curiós el costum que tenen els berebers, de llençar monedes a l'aigua per tal d'impetrar de Sidi Abd-el-Kader Yiali la calma, durant les tormentes, contada

per Eduard Cortés López. Josep M.<sup>a</sup> Paniagua y Santos, secretari de la «Sociedad Excursionista Melillense», tanca el volum amb una recensió de les excursions realitzades per l'entitat, fundada en 1925.

La presentació del volumet, acurada i de bon aspecte.

G. DE R. (FILL)

JOSEP IGLÉSIAS.—*Itineraris per les serres d'entorn del Camp de Tarragona*.—Un fullet en 8.<sup>u</sup>, 19 pp. i 8 làm. fora text.—Barcelona, 1928.

El Club Excursionista de Gràcia ha lliurat a la nostra Biblioteca, un fullet que conté *Itineraris per les serres d'entorn del Camp de Tarragona i pel Montsant*, escrits pel ferm excursionista En Josep Iglésias, i publicats en el butlletí de l'expressada entitat *Mai Enrera*.

L'amic Iglésias coneix tots els indrets de les muntanyes tarragonines. Ell les ha seguides pam a pam, n'ha recollit les llegendes, s'ha endinsat en les seves pregoneses, n'ha escorcallat els llocs més recòndits, n'ha escalat les cimes i, és clar, l'Iglésias, que és un esperit observador per excel·lència, s'ha procurat un voluminós feix de dades ben a propòsit per a ésser traslladades al paper. Però, no amb la brevetat en què les dóna en aquests *Itineraris*, els quals es ressenten d'un exagerat laconisme, sinó després de donar-los l'extensió necessària, per tal que tothom tingui l'avinentsa d'assaborir espiritualment les infinites varietats incloses en les muntanyes que circumden el Camp de Tarragona, bastant desconegudes encara de l'actual generació excursionista.

B.

J. SERRA I VILARÓ.—*Ceràmica de Marlès. (Musæum Archæologicum Diocesæsanum)*.—Un fullet en 8.<sup>u</sup>, 38 pp. i 40 figures en el text.—Solsona, 1928.

Notòria és l'activitat de l'erudit arqueòleg Mossèn Serra i Vilaró, pvre., el qual, no obstant la importantíssima tasca que amb tant d'encert porta a terme, de la direcció de les excavacions que es realitzen en l'emplaçament de la fàbrica de tabacs, a Tarragona, esmerça el seu escàs temps sobrer en investigacions i estudis de l'especialitat a què es dedica preferentment, i de la qual són palesa mostra les monografies que en el transcurs d'un quart de segle té publicades.

La novíssima monografia de Mossèn Serra i Vilaró dona a conèixer una estació prehistòrica descoberta en el terme de Sant Pau de Pinós, districte municipal de Marlès, al W. de la comarca llusanesa. Les troballes fetes en el «serradet d'escassa elevació, que descansa sobre una gran codinera que el volta», proper al Mas Camprodon, i la disposició d'aquests monticles, revelen l'existència, en temps llunyans, d'un poblat ibèric de considerable extensió, com assenyalen «els vestigis de construccions de la mateixa cultura», descoberts a cosa d'un quilòmetre del nucli principal de l'estació esmentada.

En aquest punt les excavacions han revelat l'existència d'una habitació destruïda pel foc, com fa suposar la «capa d'argila cremada» (sota la terra vegetal), en la qual s'ha trobat la terrissa, objecte d'estudi, qualificada per l'autor, d'abundosa, variada i artística.

Sense dubte, la collita hauria pogut ésser més considerable, si no haguessin impedit les investigacions l'obstinada resistència del propietari del lloc de les troballes, un tal Ramon Garcia, que s'oposà a què es busqués l'obligat *tesor*, que la ignorància sempre imagina que ha d'existir arreu on queden vestigis dels temps preterits.

Els límits d'una nota no permeten d'entrar en detalls sobre la decoració i la tècnica dels vasos descoberts. En general, presenten, els exemplars estudiats per Mossèn Serra, les característiques de la ceràmica pertanyent als temps neolítics fins a la fi de la cultura ibèrica, època en què correspon assenyalar l'estació arqueològica de Marlès. La decoració es redueix a dos tipus principals: la decorada amb empremtes *digitals*, i la decorada amb impressions *cardials*; i en aquesta es distingeixen els vasos totalment decorats i els que presenten com adornament les ratlles en ziga-zaga, subdividits en vasos d'un i vasos de dos astràgals, o tires que circueixen son coll.

L'examen dels vasos reproduïts en les figures que il·lustren el text, demostra que els nostres ceramistes, neolítics o ibèrics, eren uns vertaders artistes, tant per les formes elegants donades als vasos, com per la variada ornamentació amb què els decoraren, obtinguda per mitjà de ditades cardials, o per incisions pectunculars, i realçada pels colors (vermell fosc o gris), obtinguts pel calor de la coccio; hi ha exemplars amb ornamentació que revela l'ús d'«un cordill» o, tal vegada, d'«un fil de metall en espiral enrollat en un altre fil». Recorda l'autor, aquesta tècnica, típica de molts vasos etruscs i hallstattians.

El detingut examen dels vasos, plats i altre material, descobert a Marlès (destral de pedra, punxó d'os, anella de bronze), permet a l'autor de deduir l'època a què pertany el poblat ibèric. Comparant-lo amb altres estacions es pot afirmar que és «posterior a la cultura megalítica i anterior a la primera cultura ibèrica, o sigui, als començos de l'època d'Hallstat».

P. C. I G.

## Biblioteca

REVISTES INGRESSADES ÚLTIMAMENT.—Sumaris resumits.

### ARXIU DEL C. E. DE TERRASSA

*L'Exposició de Goigs de Marian M. Galí.*—1929-101.

I. S. P.—*Les nostres Escalades. L'Agulla de les Fogaroses.*—1929-113.

Vigués, Pere.—*L'Encís de la Muntanya.*—1929-115.

### LA MONTAGNE

Charlet, Armand.—*Les Drus en Hiver.*—1929-1.

Giraud, André.—*Tour carrée de Roche Méane. Première Ascension de l'Arête ouest.*—1929-5.

Migot, A.—*L'Arête du Brouillard.*—1929-11.

Molle, A.—*Quelques Nouveautés norvégiennes en Matière d'alpinisme.*—1929-21.

Offner, Jules.—*L'Edelweiss. Sa Répartition géographique principalement dans les Alpes françaises.*—1929-27.

Casteret, Norbert.—*A la Brèche de Roland. Découverte de la Grotte Casteret.*—1929-35.

Gaurier, Ludovic.—*Une Visite à la «Grotte Casteret».*—1929-40.

Segnit, F. F.—*L'Alpinisme hivernal dans le Val de Tignes.*—1929-46.

### PEÑALARA

Fernandez, Ambrosio.—*La Fauna de nuestras Montañas. Mariposas de altura.*—1929-1.

García Gallardo, P.—*Una Excursión al Pirineo aragonés.*—1929-5, 39.

## ALPINISME

Charlet, Armand.—*Le Versant du Nant Blanc*.—1929-1.

Ségogne, Henry de.—*Vol alpin*.—1929-10.

Lunn, A.—*Une nouvelle Méthode de Ski. L'Ecole de l'Arlberg*.—1929-16.

## DONATIUS

MARIN I BALMAS, JOAN.—*De París a Barcelona passant per Honolulu*.—Barcelona, 1929 (de l'autor).

ARXIU D'ETNOGRAFIA I FOLKLORE DE CATALUNYA.—*Estudis i Materials*. Vol. II.—Barcelona, 1918 (de l'Entitat).

ULLOA, LUÍS.—*Christophe Colomb catalan*.—París, 1927 (del senyor A. Maseras).

*Congrès Géologique International. Fasc. III*.—Madrid, 1928 (de l'«Instituto Geológico y Minero de España»).

DANÉS I VERNEDAS, JOAN.—*De Solsona a Sant Llorenç de Morunys*.—Barcelona, 1928 (de l'autor).

BLASI I VALLESPINOSA, F.—*Viatge a Rússia passant per Escandinàvia*.—Barcelona, 1929 (de l'autor).

BLASI I VALLESPINOSA, F.—*Serres de Prades*.—Barcelona, 1929 (de l'autor).

SOLÉ DE SOJO, V.—*La Costa Brava*.—Barcelona, 1929 (de la Societat d'Atracció de Forasters).

INSTITUT DE CULTURA I BIBLIOTECA POPULAR DE LA DONA.—*Report documentat*.—Barcelona, 1928 (de l'Entitat).

AGUIRRE ACHÁ, J.—*El Desacuerdo y el Conflicto entre Bolivia y el Paraguay*.—La Paz, 1929 (del Consolat de Bolívia).

*Panorama Nacional. Bellezas de España y sus Colonias*.—Barcelona, [s. d.] (del senyor J. Mas i Torroja).

## NOVES ADQUISICIONS

REPARAZ, GONÇAL DE, (FILL).—*La Plana de Vic*.—Barcelona, 1928.

VILA, PAU.—*Resum de Geografia de Catalunya. II*.—Barcelona, 1929.