
Butlletí Excursionista de Catalunya

El Chor de la Catedral de Barcelona *

¿PERQUÉ LA SECCIÓ D'ARQUEOLOGIA Y HISTORIA DEL CENTRE ORGANISÀ LA EXHIBICIÓ DE FOTOGRAFIES DE CONJUNTS Y DETALLS DE DITA DEPENDENCIA DE LA NOSTRA SEU?

PER la màteixa rahó y idéntich sentiment que expressa l'Autor d'uns articles publicats en un diàri d'aquesta ciutat, ab el títol «Estudiém desapassionadament el problema de la Catedral de Barcelona», al exclamar:

Quan a la darrera Exposició d'art litúrgic, vaig assabentar-me del projecte de traslladar al presbiteri, el Cor de la nostra catedral, vaig sentir una vehement indignació, que, per elemental prudència, no vaig exterioritzar davant d'uns canonges que hi havia allí mateix. Aquest intent, em causà la mateixa emoció que m'hauria causat el de traslladar, al presbiteri, el cor de la catedral de Toledo, amb una doble i incalculable mutilació.

Aqueixa «vehement indignació», - (desapareguda després del primer article convertintse l'Autor del mateix en defensor del pro-

* Ab motiu de la exhibició de fotografies de conjunts y detalls del Chor de la Catedral de Barcelona, y en commemoració dels 410 anys del únich Capítol del Tusó d'or, tingut en la mateixa, el Sr. Casades y Gramatxes donà una conferencia el dia 4 de Mars de 1929, la qual, à petició de la Secció d'Arqueologia, se publica en aquest *Bolletí*.

A indicació de l'autor s'usa en aquest treball l'ortografia de l'original.

ecte), - es la que experimentà la opinió. alarmada justament, dels qui estimem, bo y sentint els deguts respectes á les exigencies de la litúrgia sagrada, als monuments historichs que son el millor patrimoni de la Ciutat y de la Terra nostres.

El motiu en què pretén fundarse la projectada traslació del Chor de la Seu, y altres modificacions, no menys lamentables, com son el tráure del presbitèri'l retáule, modificar la escala de la cripta de Santa Eulalia, etc. es en benefici del poble fidel y de les cerimónies del culte.

En aixó s'han exposat arguments en pró, y poderoses rahons en contra, lo qual, á nostre enténdre, significa que no es una absoluta, imprescindible y perentòria necessitat lo que, per alguns, se voldria portar á la realisació immediata.

No es cap novetat el propòsit de traslladar el Chor de son actual emplassament al presbiteri; y no deixa d'èsser molt significativa la persistencia del Capítol Catedral en la idéa, donchs, desde'l sigle xvi.^é que's vé proposant aqueix càmbi, sense que s'hagi may pogut portar á la realitat.

Aixís ho demostran les notes que sobre aquest particular ens ha proporcionat, amablement, á petició nostra, l'illustre cronista de la Catedral, y oficial de son arxiu, el benemèrit Mossen Joseph Mas y Domenech, pbre.

Diuen aixís:

Catedral Chor.

1578 Maig 15.

Cometeren als obres majos y al Canonge Vileta que façen la traça y modello del pensament se te de mudar lo cor al altar major y que porten a capitol perquè's puga determinar si convindra efectuarho y la traça y modello se faça a despesas de la obra.

Arx. Cat. Dietari dels negocis o Resols. Caps. 1575-81.

Catedral. Tras-chor, portal major y cimbori. 1583, Juny 23.

Fou llegit un memorial de mossen honophre Paxau mercader en que ofereix dos milia ducats pera obs de les obres del trascor y portal major y simbori y empedrar la plassa y entorns de la Seu sempre ques fes dita obra, donant la meytat quant la meytat de dites obres serie fete y la restant meytat quant dites obres serien acabades, com en lo dit memorial esta llargament desposat la cual es en les cubertes del present llibre sub llitera C.

Determina que fes comissió com de fet se feu per dit efecte als

Rnts. Canonges Paguera, Aguillar Balcells, Villa pera que ogen trasen y referesquen en lo capitol lo faedor aserca de dit negoci, etc.

Arx. Cat. Sibella, I, f. 112.

Catedral Chor.

1629 Juny 6.

Comissió capitolar per veure lo que se aurá de fer aserca de mudar lo Cor.

Arx. Cat. Sibella 2, f. 67.

Catedral, Chor.

1637, Jul. 24.

Comissió capitolar per veure lo que a d'un devot proposa lo Canonge Roldó de reformar lo cor.

Arx. Cat. Sibella 2, f. 230.

Catedral, Chor.

1670, Juliol II.

Comissió feta per lo Capitol c D. Lluís de Josa D. Joseph Prats Dr. Joan Bta. Vila y Dr. Pere Benet—pera tractar de sercar diner per lo gasto ha de fer lo mudar lo chor de la Cathedral desta Sancta Iglesia tras lo altar major.

Arx. Cat. Res. Cap. 1670-79.

Créch que la Providencia Divina vetlla pera la conservació de les obres destinades á la gloria de son Nom y les guarda, en molts cassos, de les depredacions de la estulticia humana...

¿Que es, tal vegada, una excepció y raresa de la nostra Iglesia major, lo tenir lo Chor al mitx de la nau central y proper al creuher ó transepte?

¿Fou una gosadía y gran pecat antilitúrgich l'haver disposat l'actual emplassament d'aquella important dependencia?

Se pot afirmar que quasi totes les catedrals y iglesies monasterials y conventuals d'Espanya, y moltíssimes del Extranjer, han tingut, y conservan, el Chor en idéntica disposició del de la nostra Seu.

No es un argument molt poderós, en contra d'aquesta afirmació, el fet, moderníssim en molts cassos, de la traslació dels Chors al vol del retaule major.

Si'ns proposéssim citar exemples seria cosa molt planera, resultant en gran majoria el nombre de Chors que no han sofert variació de cap mena.

¿No significa res aqueixa quasi universal costum seguida durant la Edat Mitjana, y observada arreu?

¿Es que ignoravan els bisbes, abats, capítols catedrals y conventuals, lo que éra litúrgich y lo que deixava de serho?

¿Es cosa d'ara'l cumpliment rigurós de les regles litúrgiques y la observancia de les prácticues del culte?

La disciplina eclesiàstica no es inconmovible, ni invariable, com el Dogma y la Moral. D'aquí que les prácticues litúrgiques hagen variat segons els temps, els llochs y les circumstancies.

En les primitives basiliques el Chor, (la *Schola cantorum*) estava emplantat en la nau, davant de la capella major, ocupant l'altar el fons del ábside. No faltan, empro, exemples en que aquella dependencia ocupa'l fons del presbiteri, darrera l'altar. En moltes iglesies, empero, el Chor estava situat en mitx de la nau principal, formant un clos, tancat o limitat per medi de baranes, balaustrades ó reixes.

Durant el primer període romànich es seguí la práctica observada en algunes basiliques, aixó es; el Chor ocupava'l creuher, ó'l mitx del transepte, sota la cúpula. Mes endavant aqueixa dependencia se situà al centre de la nau principal, venint tancada per medi de murs ó parets laterals, y immediata al creuher, com, per tradició, s'ha vingut observant, fins ara, en les catedrals y iglesies dels monastirs y convents d'Espanya, y en moltes del extranger.

En el període del Art ojival, en sos darrers temps, hi hagué, certament, molta varietat en la colocació dels Chors, essent, emprò, lo mes general seguir la vella costum.

En els temps del Renaixement y del Barroquisme pot establirse una distinció entre'l presbiteri y'l chor. Aquést, com son nom clarament indíca, es el lloch destinat als cantors, sian eclesiàstichs, sian laíchs. Es per aquest motíu que dita dependencia está situada al peu de la iglesia, formant ample tribuna pera encabirhi la cadirada dels clérgues, quedant espay suficient pera'ls cantors.

El presbiteri es la part principal del temple, y ahon s'hi alsa l'altar major, ab el Sacrari, pera la Sagrada Reserva, y'l retaule del Sant patró.

Per consegüent, creyèm que davant dels fets, hom no s'ha de deixarse portar, inconcientment, per les corrents modernístes, que preténeu abassegarho tot.

Es preferible seguir els dictats del criteri desapassionat y'ls consells de la experiència y de la conveniencia, deixantse d'innovacions y corrents de la *moda*, que no poden avenirse ab el res-



Gls. E. Vilaseca

DECORACIÓ DE LA PART INFERIOR DE TRES DE LES COLUMNES QUE PLANQUEGEN LES ORNACINES DEL TRASCHOR



Clas. E. Vilaseca

ALT RELLEU REPRESENTATIU DE LA FLAGEL·LACIÓ DE SANTA EULÀLIA I PLAFÓ DECORATIU DE LA SOCIALADA DE LES ORNACINES DEL TRASCHOR



Cls. F. Vilaseca

ALT RELLEU REPRESENTATIU DE LA CRUCIFIIXIÓ DE SANTA EUCLÀLIA I PLAFO DECORATIU DE LA SOCALADA DE LES ORNACIONS DEL TRASCOR



Ol. E. Vilasca

IMATGE DEL BISBE SANT OLEGUER I ALT RELLEU DECORATIU DEL TRASCHOR



Cls. E. Vilasaca

IMATGE DE SANT RAIMOND DE PENYAFORT I ALT RELLEU DECORATIU DEL TRASCHOR



Ofs. E. Vilanova



ALTS RELLEUS DECORATIU DEL TRASCHOR

pecte degut á lo tradicional y histórich, avalorat pels prestigis dels sigles.

Si en qüestions de doctrina, la Iglesia ha condempnat el *Moder-nisme*; en lo que ataca o desconeix lo que'l Bon Gust y l'Art verdader exigéixen, s'hi ha de posar el *veto* mes absolut.

El mutilar ó modificar una obra artistica, (sia quin se vulga son destí ú objecte), sempre, y arreu, s'ha considerat com una barbaritat, contra la qual no sols claman las conciencies, sino que les lleys, eclesiastiques y civils, dictan sancions pera evitar semblants malifetes.

¿Y què podém dir si's consentís en destruír la magnifica unitat formada pels elements que constituéixen el Chor de la nostra Catedral?

Aquést, com sabeu, el forman la soperba cadirada, la trona, ab sa escala y reixa, maravella de l'art, el traschor y'ls murs laterals.

¿Pot consentirse'l fragmentar, ó destruír, formant peces separades, aqueix conjunt magnífich?

Si aqueixa destrucció se portés a térme, com s'ha intentat, sense conseguirho, per cinch vegades, en el transcurs dels ultims quatre sigles, se perpetraria un verdader delicte artistich, sense que la litúrgia exigeixi perentóriament semblant cosa.

Digas lo que's vulga pera cohonestarho.

Y, ¿de qué s'en faria de les cadires *sobrerres*, dels relleus del traschor, quasi única obra ímportant renaixentista ab qué contèm; de la escala y trona, y murs laterals y demés que costejaren els bisbes Escaler y Garcia?

S'ha dit que totes aqueixes mutilacions se guardarian en algun Museu, com se guardan els cossos morts en els Cementiris, ja que aytal me sembla, per exemple, l Museu lapidari de Santa Agatha, plé de les despulles dels nostres convents y iglesies, destruits durant el sigle XIX.

La projectada colocació de lo que pogués encabirse en el presbiteri, implicaria la verdadera «barrabassada» de traure de son lloch el magnífich retáule major, sustituintlo per un lamentable baldaqui ó cibóri *gòtich*, caricatura d'aqueix estil, que ha posat de moda la *cursileria* devota moderníssima.

Finalment; ¿no té cap importancia, ni significat, el fet histórich, d'interés internacional, d'haverse celebrat, en el Chor de la Seu, el 15 de Mars de 1519, l'unich capitol á Espanya, de la insigne Orde del Tusó d'Or?

(Continuarà)

P. CASADES Y GRAMATXES

Costums populars de Barcelona

Dijous Sant. Aquest dia i el següent han donat lloc a vàries preocupacions i supersticions. Hom creu que durant l'estada de Nostre Senyor en el monument, no canta cap ocell. També es creu que els caragols no són carn i, per tant, poden ésser menjats durant la Quaresma sense caure en pecat; mes, si són menjats en els indicats dies treuen sang.

Als ous postos en aquests dies els atribueixen vàries virtuts: menjats el dia de Pasqua, guarden de lladres i malfactors i allarguen la vida; si se'ls menja un jove que hagi d'ésser quintat, li fan treure número alt; si se'ls menja un apoplèctic o ferit li curen el mal, i, si no té aquesta malaltia, el priva de què l'agafi. També es creu que, passats per la vista, la curen i l'aclareixen, majorment si es fa un cop acabats de pondre. Els ous postos mentre Nostre Senyor és al monument, guardats en un lloc ben fosc on no vegin claror per espai d'un any, esdevenen com una mena d'ungüent que cura tota mena de llagues, cremades, ferides i altres mals semblants.

També es creu que, durant l'indicat període, les herbes tenen virtuts especials: la farigola collida, mentre Jesús és al monument, no es passa en tot l'any, és molt més olorosa i té grans virtuts, feta amb sopes, per a curar el mal de ventre; el mateix es creu del poniol. Moltes són les persones que procuren collir herbes durant aquests temps, puix a part les virtuts concretes que els són assenyalades, en general, porta sort el collir-ne i guarden la casa de malfactors; especialment l'espígol collit i cremat en tals dies, lliura la casa de bruixes, lladres i tota mena de mals esperits. També són atribuïdes grans virtuts al romaní i a la ruda. Seguint aquesta creença, en tals dies les portes de les esglésies estan plenes de venedors d'herbetes boscanes, que la gent compra amb avidesa, creguda en la seva especial virtut. També es creu que les plantes regades, plantades o trasplantades aquests dies, arrelen molt fort, prenen gran ufanor i donen fruits en abundància i d'excellent qualitat.

També es creu que en tals dies no es poden fer feines manuals, puix s'ofèn a Déu i se n'obté un mal resultat. Si s'escombra, surten formigues en abundor; si es cus, la roba s'estripa; si s'emmi-

dona la roba, es crema; si s'espolsen els mobles, es corquen, i la roba s'arna, i si es renta, es podreix. És molt general la llegenda de la bugadera que, rient-se del dir popular, volgué rentar el Dijous Sant, i el corrent se la va emportar riu avall sense que mai més se n'hagi sabut res; només que cada any, tal dia, especialment al punt de les dotze del migdia, si es posa bona atenció, cap allà a la indefinida llunyania se senten encara els cops desesperats del picador, i si es mira amb tota atenció, se la veu passar tota emboirada. Aquesta llegenda és atribuïda a molts rius i rieres, entre altres a la riera d'Horta, on, qui sàpiga veure i sentir amb els ulls i les orelles de la sàvia illusió popular, encara podrà sentir els cops del picador i veure la silueta mig emboirada de la bugadera emportada pel corrent avall.

Hom també creu que, el dia d'avui i el següent, pot sentir-se el clam desesperat d'En Malcus, el soldat romà que, després d'haver-li afegit Jesús l'orella que, furiós, li havia tallat Sant Pere, va donar a Nostre Senyor una bufetada, i que, per tal comès, fou damnat a pegar contínuament bufetades a una roca viva, situada en un paratge soterrani, i, segons algunes variants, amb una mà de ferro per a fer el cop més fort i dolorós. Qui en tal dia escolti bé sentirà els cops desesperats del seu picar i la fressa del seu frenètic voltar per l'estret lloc on es troba, mentre pregunta amb ira *si encara pareixen les dones i encara bramen els ases*, puix sabut és que set anys abans de finir-se el món, ni les dones infantaran, ni els ases bramaran, i, per tant, quan això passi, s'albirarà la fi del patiment del pobre damnat. També podrà oir, qui bé escolti, el clam desesperat d'En Pilat, igualment castigat a donar voltes en el fons d'un pou esgarrifosament profund mentre el món sia món, i, com En Malcus, en tals dies es manifesta, perquè la gent sàpiga que encara dura la condemna i, com aquell, pregunta si encara hi ha món. El poble en llur fantasia assenyala varis llocs com estada d'aquests dos infeliços.

Els nostres avis també creïen que en tals dies no es podien lliurar als gustos carnals, puix qui ho feia quedava enganxat. Durant tota la Setmana Santa eren recollides pel Consell de Cent les dones bordelleres i tancades a un convent de monges situat al carrer d'Egipciaques, on feien vida conventual. Per aquest costum ha arribat encara ben viu fins a nosaltres el qualificatiu d'*egipciaca*, aplicat a les dones de vida airada.

Hom creu que mentre Nostre Senyor és al monument les dones prenyades tenen certes virtuts, una d'elles la de fer créixer els ca-

bells. Així les que desitjaven tenir una bona cabellera feien que una amiga en cinta els tallés un petit rínxol el qual embolicaven amb un paper com una dinada de safrà, i, en anar a adorar Jesús crucificat, el tiraven a la seva vora, creient que els creixeria el cabell.

El qui té algun prop-parent atacat de malalties nervioses, va a l'església al punt de les deu del matí en què és posat Jesús a l'adoració, i canvia la primera moneda que es tira d'almoïna en una safata per una altra de doble valor. Aquella moneda penjada al coll del malalt, el cura radicalment.

També és costum d'anar a calçar la mainada de bolquers dintre l'església mentre Jesús és al monument, perquè l'infant dongui els seus primers passos dintre el temple. Aquesta pràctica, segons les mares, evita que si l'infant cau, en caminar, es faci mal, i ensems evita que, de grans, agafin males companyies i mals vicis.

També és costum d'agafar un llonguet tou, partir-lo pel mig, buidar la molla i reomplir-la de fulles de llorer o d'altres vegetals beneïts; s'embolica i es desa en algun lloc tot un any. Si les fulles s'hau florit i malmès, és indicatiu de dissort; però si es troba tot ben conservat assenyala sort i prosperitat per a la casa i la família.

A migdia tanca tot el comerç i es paren tota mena de treballs, els quals no es tornen a reprendre fins l'endemà a la tarda. Així mateix es para la circulació de tota mena de vehicles (fins fa molt pocs anys d'una manera absoluta). La ciutat té aquests dos dies com a festa obligada, segons una disposició del Consell de Cent, de l'any 1842; i tot hi haver estat declarats dies de treball per real disposició del 1868, es continua observant la festa, puix és costum molt arrelat entre el poble, fins entre la gent escèptica. Seguint també el costum, tot i les novelles disposicions sobre el dejuni, l'escorxadador deixa de sacrificar bestiar durant el dimecres, dijous i divendres, i resten tancats tots els establiments de venda de carn. Tots els estaments socials visiten les esglésies, vestint les millors gales; és costum de lluir els vestits de nuvi; els homes, abans, havien de portar precisament capa, encara que la temperatura fos molt calorosa, puix hauria estat considerat groller i irreverent el no portar-ne, així com les dones, mantellina negra. Era de rigor, per a qui en tenia, el portar barret de xemeneia, costum que encara perdura un xic. Els bons ciutadans feien caritat a tots els pobres que trobaven, que mai eren pocs. S'han de visitar, almenys, nou esglésies, i resar en cada una cinc oracions, una per cada llaça de Nostre Senyor, si se'n visiten més no cal resar. Durant aquests dies, la pica de l'aigua beneïta està eixuta. Durant la per-

PROCESSÓ QUE EL DIA DEL DIJOUS SANT CELEBRA LA REIAL ARXICONFRARIA DE LA PURÍSSIMA SANG DE NOSTRE SENYOR JESUCRIST

Dita Confraria es troba fundada en la parroquial església del Pl, de la ciutat de Barcelona



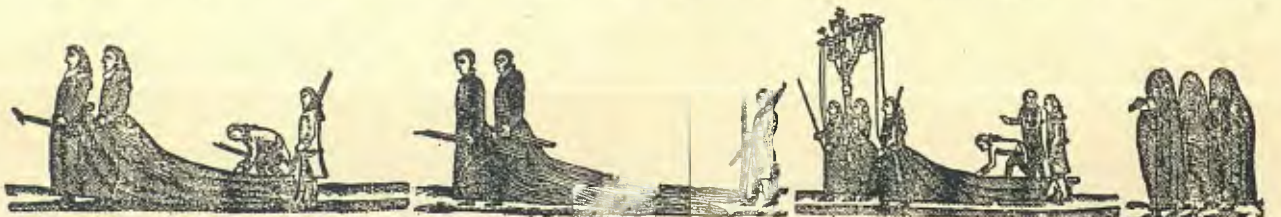
Concurs de Gent Justícia Trompeter i Capitá Manaia



Soldats romans i Acompanyament d'atxes. Pendó confiat a



l'Agregació de Confreres i Congregants de la mateixa Arxiconfraria. La Vera - Creu



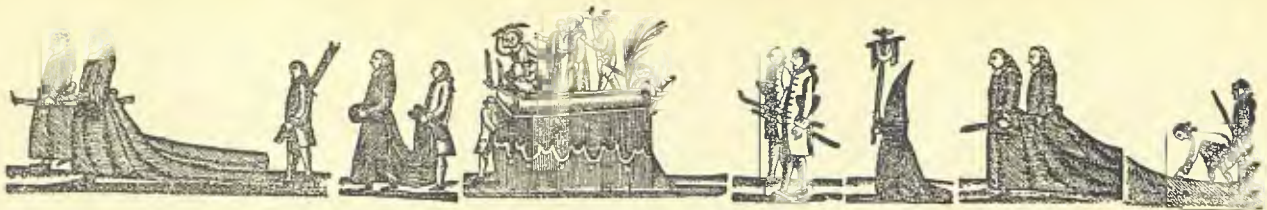
correspon al Col·legi de Tintorers de draps.



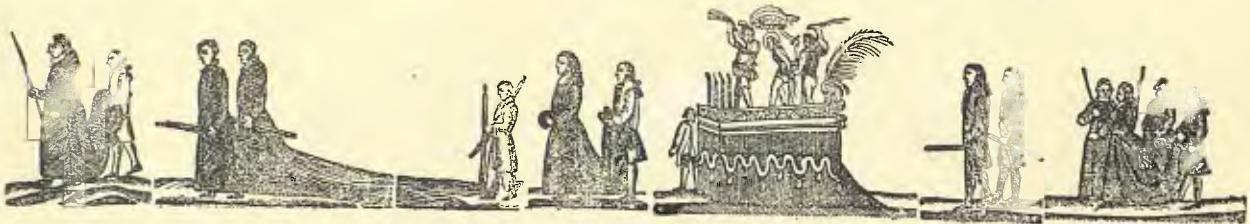
El pas del Sant Sopar a càrrec de Devots agregats. La



Oració del Senyor a l'Hort de Getsemani a càrrec dels Hortolans del Portal de Sant Antoni. La Presa del



Senyor a l'Hort. Agregació de distints Devots. El Flagellament del



Senyor a càrrec dels Francesos establerts en aquesta Ciutat.



La Coronació del Senyor, a càrrec de l'Agregació de Mestres Sastres. El



Ecce Homo a càrrec del Gremi de Mestres Forners. El pas del Senyor



amb la Creu al coll, a càrrec del Gremi de Velluters. El pas del



Despullament a càrrec dels Tintorers de seda.



El pas de clavar-lo a la Creu, a càrrec del Gremi de Mestres Sabaters.



Sant Crist a càrrec de Devots. El Davallament de la



Creu a càrrec de Ferrers Calderers i Llanterners



La Mare de Déu de la Pietat a càrrec dels Taberners i Hostalers



El pas de l'Enterrament a càrrec dels Fadrins Forners



El pas del Tancament del Senyor al Sepulcre, a càrrec dels Botiguers. La



Mare de Déu dels Dolors a càrrec del Gremi de Calderers



La Santa Espina, a càrrec del Gremi de Velers



La Il·lustre Congregació



de la Puríssima Sang.



Comunitat de Preberes de la parroquial església del Pi. Portants



del Pali. El Sant Sepulcre. Tropa.

manència de Nostre Senyor en el monument no poden ésser vogades les campanes; les funcions d'església són anunciades per mitjà d'un aparell especial anomenat tenebres. Durant el mateix temps la tropa porta les armes a la funerala.

A la tarda se celebra l'ofici de tenebres. A l'altar hi ha un canalobre amb 14 ciris grocs i un de blanc, representant els dotze apòstols i les tres Maries, el blanc, la Mare de Déu. Es canten quinze psalms, i a l'acabament de cada psalm s'apaga un ciri. Mentre es canta el darrer, s'apaguen els ciris de la creu i en acabar, es treu el ciri blanc i es posa sota l'ara. El temple resta a les fosques; això significa les tenebres en què restà el món a la mort de Nostre Senyor. Mentre resten dos ciris grocs i el blanc, o sia, en resar-se el tretzè psalm, el poble diu que són *tres i la Maria sola*, i la mainada ja es prepara a fer els *fasos*, o sia, un esbojarrat repiqueix de maces i armament de gran aldarull a la porta de l'església durant el res del quinzè psalm o sia mentre resta el ciri blanc al tenebrari.

Els administradors de l'obra del temple de Santa Maria, el vespre d'avui fan sortir tots els devots de l'església; després la tanquen amb clau i apaguen tots els ciris del monument, exceptuats els de ritual, i per un notari fan llevar una acta en la qual es fa constar els drets de propietat del temple, i, un cop firmada aquesta per tots els testimonis i persones convenients, el primer obrer torna a obrir l'església, i novament és permès l'accés al públic.

En algunes esglésies, la tarda d'aquest dia se celebra una simulació del lavatori dels peus que féu Jesús als seus deixebles: renten els peus a dotze pobres. Aquests solen ésser ja prèviament escollits i determinats; hom els fa un present, generalment un vestit. A part d'altres, se celebra encara en les esglésies de Sant Agustí i de la Mare de Déu del Carme.

Cap al tard se celebrava la processó organitzada per l'arxiconfraria de la Sang, que sortia de la parròquia del Pi.

Era la més important que se celebrava a la nostra ciutat, i és fama que, per a veure-la, acudien a Barcelona moltes persones dels pobles del Pla.

El gravat popular adjunt dona idea de la importància d'aquesta processó i de les confraries i corporacions que hi prenien part.

Davant de cada misteri solia anar-hi un nen, algunes vegades vestit d'àngel que, de tant en tant, cantava amb una entonació especial:

Record i memòria de la mort i passió de Nostre Senyor Jesucrist. Qui resarà un parenostre davant aquest Sant Misteri, tants dies de perdó

Els noiets que feien aquest parlament rebien el nom de *Records*.

Aquesta processó, com totes les de Setmana Santa, també anà perdent el seu caient místic i esdevenint un de tants espectacles als quals s'acudia per a lluir. Començà d'introduir-se el luxe en els vestits dels concurrents, que vestien primer de llustrina, i, més tard, de drap negre del millor, amb coll i punys de ruixes blanques ben emmidonades, un peto de ric vellut negre o vermell, i el cos cenyit amb un cenyidor tot cosit de llustrins. També s'introduí la moda de portar uns ròssecs llarguíssims de tres i quatre metres, els quals feien que la processó fos molt més llarga. Les altes cucurulles són adaptació moderna i de gust italià. Els encucurullats foren anomenats pel poble *papus*, retrets encara avui per a fer por a la mainada. Molts dels que acudien a veure la processó ho feien més pel gust de les empentes que per veritable devoció; d'això nasqué la dita:

*A la processó de la Sang
hi ha més misteris dels que hi van,*

proverbi que podia aplicar-se a totes les processons quaresmals. La poca reverència en què havia caigut motivà que hagués d'ésser privada.

Abans de l'agregació de Sans a Barcelona, se celebrava en aquella població una processó de Dijous Sant a la qual concorrien la major part dels personatges del Drama de la Passió amb vestits i símbols adequats. Sembla que antigament, durant el curs, alguns dels personatges recitaven algun parlament tret dels textos populars de la Passió.

Quan encara existia l'església de Sant Miquel, tirada a terra cap a mitjan segle passat per a urbanitzar la plaça de Sant Jaume, la gent acudia en tropell a la dita esglesieta, puix hi havia una *pedra que plorava*; però solament els dies sants. En efecte, hi havia un tros de mosaic, bizantí, que es troba avui dipositat en el museu de la Capella de Santa Àgata, que els dies del Dijous i Divendres Sant traspuava unes petites gotes d'aigua. L'església es trobava sota el nivell del carrer i era molt poc visitada durant l'any; era molt humida, i entre les peces que formaven el mosaic es concentrava una humitat que s'escorria, els dies sants, per efecte ja de l'escalfor produïda pel gran nombre de ciris encesos en el monu-

ment, ja per la molta concurrència de públic. El poble deia que aquella pedra havia estat en el Calvari a prop de la Creu on fou mort Nostre Senyor i que cada any plorava de sentiment. Les gotetes eren recollides pel poble amb cotó fluix, per a guariment de varis mals, especialment els de la vista.

D'alguns anys ençà s'ha estès bastant el costum de sortir a berenar a les muntanyes dels voltants. Molts surten l'endemà a esmorzar al camp.

Molts anys la societat de carreters organitzà balls i diversions el dia d'avui i el següent.

A la tarda i l'endemà al matí, es dona lliure accés als edificis públics, que no són visitables durant la resta de l'any; per tal motiu són moltes les persones que acudien a visitar la Ciutadella, i encara avui el Palau de la Diputació, el castell de Montjuich, els Hospitals, la Presó...

Divendres Sant. En general se segueixen els mateixos costums i creences del dia anterior. Al matí se celebra la processó de l'Aurora, organitzada per varies esglésies i concorreguda majorment per l'element femení. Se segueix la visita als monuments amb la mateixa forma que el dijous, i, a la tarda, se celebra igualment l'ofici de tenebres.

De l'església de la Mercè sortia una processó, dita popularment dels *Puputs*, perquè hi concorrien tres encaputxats que tocaven un tamborí i dues flautes. Era organitzada per la confraria de la Mare de Déu de la Soledat, intervinguda per la noblesa. Anaven vestits amb vesta negra i portaven un cenyidor cobert de pedreria i argent, del qual penjava una daga. Els armats d'aquesta processó anaven així mateix enterament negres, excepte el casc i l'escut, de llautó ben lluent. Les plomes del casc eren també negres.

De fa pocs anys, s'ha estès la creença que si al punt de les tres de la tarda es demanen tres gràcies al Sant Crist de Lepant aquest en concedeix almenys una. Això fa que a tal hora acudeixi la gent en tropell a la Seu, fent impossible el trànsit i gairebé l'entrada al temple. La imatge per a què puguí ésser vista d'un major nombre de fidels és posada aeguda al presbiteri on pugen a adorar-lo. És permès l'accés a les dones, privat els altres dies.

A la tarda era de rigor anar a visitar el Sant Sepulcre en les esglésies que n'hi havia. Gosava de gran fama un que n'hi havia en la menuda capella de Sant Llätzer del carrer de l'Hospital, agregada a l'Hospital de masells del mateix nom, per una portentosa tradició.

Les peixateres del Born celebraven, la tarda d'avui, una solemne festa religiosa a Santa Maria de la Mar, davant el retaule del Sant Crist, obra del gran Viladomat, propietat llur i conegut popularment pel Crist de les peixateres.

A la tarda comença la fira dels bens. És molt antiga, i s'ha celebrat en diferents llocs; fins a l'any 1835 es feia a la plaça del Palau; després, a les Voltes dels Encants; deu anys més tard passà a l'Esplanada de la Ciutadella, i d'allí, per extensió, al Saló de Sant Joan, on encara se celebra.



La fira de bens

D'alguns anys ençà, portats per la creença que Jesús restà en la Creu només fins a les deu del matí, són alguns els establiments que, passada aquesta hora, ja obren. També en treballs i fàbriques importants s'ha estès el costum de treballar tot el Dijous i fer festa tot el Divendres per a organitzar millor la feina.

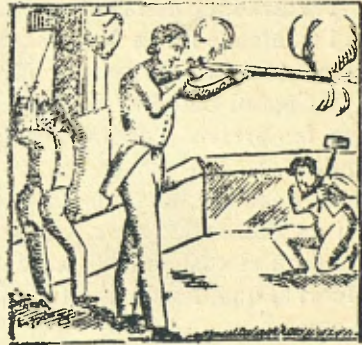
Dissabte de Glòria. Al punt de les deu del matí, es llencen al volt tot les campanes, anunci que Jesús ha ressuscitat. El poble fa grans manifestacions de joia, i es creu que deu manifestar-se aquesta per mitjà de soroll i aldarull. El castell de Montjuich engega unes quantes canonades, i és costum que les persones que posseeixen armes de foc també les engeguin.

Aquest toc és conegut per toc d'Alleluia, mot que criden la mainada pel carrer tot picant portes amb maces, mentre les noies fan retronjir els xerracs.

Durant el toc d'Alleluia els infants solen cantar:

*Abelletes, sortiu del niu,
que Nostre Senyor ja és viu;
aballetes, sortiu del cau,
que a Nostre Senyor li plau;
abelletes, sortiu del forat,
que Nostre Senyor ja és nat.*

Anys enrera era costum retallar els rodolins de les auques, caragolar-los i, al punt d'Al·leluia, tirar-los pel balcó al carrer, on la



El toc d'Al·leluia

mainada els esperava amb fruïció. A aquest costum, encara existent en algunes poblacions castellanes, es deu que les auques siguin anomenades *aleluyas*, en castellà. A Catalunya, a part les auques de rodolins, havien existit unes targes especials per a això que es venien en grans fulles, les quals es retallaven i caragolaven com els rodolins, i portaven escrit el mot Al·leluia.

Després del toc indicat, es desfà el monument i es dona per acabada la Setmana Santa. Abans eren guardats tots els ous posats durant la Quaresma, puix es creia que no se'n podien menjar, i eren portats a beneir al toc d'Al·leluia. Després en feien present als amics. Era tingut a gran estima i consideració.

La superstició també creu varies coses relacionades amb el toc d'Al·leluia. Les noies que desitgen obtenir major bellesa es renten la cara al punt de les deu, o es passen senzillament la mà dreta pel rostre. Els que són nanos, i volen créixer, poden obtenir-ho si a l'hora indicada es penguen de braços a algun arbre, porta, etc. Així mateix, els que tenen un defecte físic, poden aminorar-lo si en tal hora es toquen la part defectuosa estirant-la o arronçant-la o fent

amb ella el gest semblant al benefici que es desitja obtenir. També es poden treure els corcs i arnes picant la fusta o roba en tal hora i dient:

*Cuca, cuca, surt del forat,
que Nostre Senyor ha ressuscitat.*

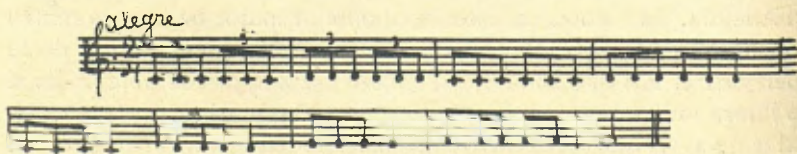
Així mateix es creu que les plantes desnerides i poc ufanes prenen un desenrotllament més franc si se les rega o cava al punt de les deu.

A la tarda, es visita la fira dels bens. Els bens comprats es guarden i mantenen fins a la Pasqua granada; mentrestant serveixen d'entreteniment a la mainada que els va a pasturar en sortir d'estudi.

El Capítol Catedral i, d'alguns anys ençà, el Rector de la Bonanova, fan present d'un bé als escolanets de les respectives paròquies.

Els infants asilats a la Casa de Caritat, al punt de les deu del matí es lliuren a grans manifestacions de joia; fins fa molt pocs anys durà el costum de treure un ninot que simbolitzava Judes traïdor, al qual feien mil vituperis i acabaven per cremar-lo en mig del pati.

Al vespre surten les colles de caramellaires a cantar per les cases dels amics i coneguts. Els cantaires solen portar barretina vermella; en un gros fanal porten escrit el nom del chor o colla. Acostumen a cantar dues cançons, una de coneguda i una altra de pròpia, generalment de caire satíric i en forma de cobles o corrandes, sovint cantades per un o dos solistes; la resta del chor fa la tornada. Solen acompanyar-se d'orquestrcs rústegues, formades per guitarres i altres instruments de corda similars, acordió, xifles, ferrets, ossets, i altres instruments musicals de factura popular, tocats, la major part de vegades, per gent ignorant de música. A part del rudimentari acompanyament instrumental que puguin fer a les cantades, mentre van pel carrer per a traslladar-se d'un lloc a un altre, solen tocar una mena de marxa, també d'aire molt primitiu.



Marxa de caramellaires tocada amb xifla

Un dels de la colla va armat d'una alta verga en la qual porta una cistella tota enflocada amb cintes i coloraines per a arribar fins al balcó de la casa davant la qual fa la cantada. Quan no donen diners, els presents solen consistir en ous o en un anyell. La visita dels caramellaires sol ésser prèviament anunciada, i acceptada o refusada.



Colla de caramellaires

Acompanya les colles un carro amb vela en el qual es posen els presents rebuts. Hi ha colla de caramellaires que volta fins ja ben entrat el matí següent.

Solen sortir a cantar caramelles, els antics chors d'En Clavé, algun Orfeó i gran nombre de colles formades especialment a aquest objecte. Solen formar-se en els barris humils. L'Ajuntament cada any organitza un concurs a la plaça de Sant Jaume i ofereix varis premis.

En anar a dormir, els vells barcelonins solien posar-se sota el coixí alguna de les fruites confitades beneïdes el Diumenge de Rams, les quals menjaven en despertar-se l'endemà, amb la creença que lliuraven de mal donat i de tota mena de mals supersticiosos durant un any.

Diumenge de Pasqua. A punta d'aua se celebrava la processó anomenada dels Enamorats, perquè hi assistien els enamorats i

casats de nou. Se celebrava en el convent de Santa Catarina, popularment, la Catedral dels frares. Se celebraven dues processons, una d'homes dintre l'església, i una altra de dones per fora el claustre. Ells duïen la imatge de Jesús ressuscitat, sota tàlem i coberta amb un vel; i elles, la de Maria, igualment tapada. La processó dels homes sortia de l'església, donava una volta per la placeta de Santa Catarina i tirava pel carrer de les Freixures; i les dones, sortien per la porta del claustre que donava al mateix carrer. Topaven ben aviat les dues imatges, les descobrien i es feien un acatament, i retornaven les dues processons cap a l'església.

Aquest tipus de processó és molt general. Se'l coneix, generalment, pel nom de processó de l'Encontre.

De nou a deu del matí, abans de la missa major, en record de l'hora en què baixà l'Esperit Sant a la terra, l'organista, entre verset i verset, tenia llibertat de tocar allò que millor li semblés. L'aprofitava sempre per a tocar cançons d'aire popular i tota mena de música alegre i xiroia. Durant la Missa Major, en cantar el *Veni Sancte Spiritus*, es toquen les notes més baixes de l'orgue com volent imitar la remor feta per l'Esperit Sant en baixar a la terra.

La processó dels Enamorats feia llevar molta gent abans que fos clar, ja per a assistir-hi ja per anar-la a veure. Finida aquesta, es deia missa matinal, que la gent oïa, i després, oberts ja els portals de les muralles, sortia cap al camp a esmorzar. Els que eren frugals solien menjar tradicionalment xacolata, cosa que en els temps que ens ocupen solament menjaven els malalts, i només en determinades ocasions, els que no ho estaven. Els més menjadors solien menjar, també tradicionalment, la sang i el fetge del be pasqual, amb ceba. En aquest dia, la sortida solia ésser solament per a esmorzar a fora; retornava molta gent a la ciutat cap a mig matí,

i molts eren els que, oïda la missa matinal, anaven a esmorzar i procuraven ésser altra vegada a ciutat per a assistir a la Missa Major. Per aquest motiu la gent no s'allunyava, anaven fins a Montjuich, que per aquells temps ja representava ésser molt lluny. Les fonts d'aquesta muntanya eren molt concorregudes. Havem de remarcar que aquesta part de la ciutat havia estat del tot abandonada i ignorada



La mort del be

dels barcelonins durant els darrers segles; l'afició a concórrer les seves nombroses fonts data del segle passat. La primera que fou urbanitzada i que gosa de popularitat fou la Font Trobada, estrenada l'any 1817; la d'En Cotna, la Satalia i la del Gat són molt posteriors.

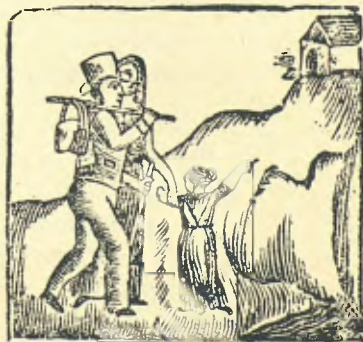
El dia d'avui els padrins solen fer present als fillols d'un ramellet de pastisseria i confitura, el qual es distingeix per portar varis ous durs. La seva importància es calcula segons el nombre d'ous que el pastís contingui. La presència molt especial i característica dels ous, fa molt possible que el present sigui encara una resta dels regals d'ous que els romans feien entre familiars i amics. Aquest ramellet rep el nom de *mona*. La confiteria Massana, establí a mitjan segle passat el costum de rematar aquests ramellet amb la figura d'un mico o mona; d'això prengué peu aquell nom.

La tarda d'avui s'inauguraven els jardins i llocs d'esbargiment de fora la ciutat, i es pot dir que era el primer dia que els barcelonins iniciaven la vida de distracció en els locals d'estiu dels afores. Ens n'ocuparem en altre moment.



Les mones de Pasqua

Dilluns de Pasqua. Aquest dia sortia al camp la major part dels habitants de la ciutat, a passar-hi tot el dia. La gent acomodada anava a les seves torretes dels pobles veïns de Gràcia i Sant



Excursió del Dilluns de Pasqua

Gervasi i els treballadors als llocs públics on llogaven fogons i estres de cuina per a fer-se cada colla el menjar al seu gust.

Les colles de caramellaires sortien a fer una fontada, a menjar-se els obsequis recollits i gastar els diners reunits. En sortir, es distribuïen en dues files; anaven al davant els més alts i ben plantats, portant cada un al coll un gros estre culinari de fusta, com cullera, forquilla, ganivet, mà de morter, cassola, graelles, etc. Portaven al davant la mateixa orquestra que duïen en anar a cantar, la qual deixava sentir la mateixa marxa insípida, que convidava els cantaires a marcar el pas.

Els vigilants i guardes de nit sortien pels carrers a vigilar els lladres, puix la ciutat quedava gairebé deserta.

REFRANER

*Per l'abril
cada gota en val mil.*

*Per l'abril
no et toquis ni un fil.*

*Per l'abril
de fil a fil.*

*Per l'abril
no em llevo un fil;
i pel maig
així me'n vaig.*

*L'abril,
el més gentil.*

*L'abril
va deixar morir sa mare de set.*

*Abril,
aigua mil.*

*Pluja d'abril
i fred de tardor,
solen fer l'any
bo i millor.*

*Fred d'abril,
no hi haurà pa ni vi.*

*Si el tres d'abril
el cucut no fa piu piu,
o és pres o no és viu
o bé sent mal estiu.*

*Per cada calcida
que es trenca el mes d'abril,
després n'hi ha mil.*

*Si no vols menjar sopes a l'estiu,
sembla pèsols pel mes d'abril.*

*Per Sant Francesc
el tord al vesc.*

*Sant Francesc serè
any de fruita.*

*Sant Vicens
treu la boira dels torrents.*

*Per Sant Benet
cada cucut canta en son indret.*

*Per Sant Urbà
se sembren els melons.*

*Per Sant Jordi
la piula a l'ordi.*

*Per Sant Jordi
l'espiga a l'ordi.*

*Per Sant Jordi
guarda ton ordi.*

*Per Sant Jordi,
mata l'aranya.*

*Per Sant Jordi
cava ton ordi,
que per Sant Marc
ja faràs tard.*

*Si no plou per Sant Jordi
tururut ordi.*

*Per Sant Marc
el llop ja és nat.*

*Per Santa Catarina
un mes se refina.*

*Per Santa Catarina
l'avellana és mitja;
per Santa Magdalena
l'avellana és plena.*

*La nit de la Cena
fa la lluna plena.*

*Quan el cucut no canta
per Setmana Santa,
és pres o mort
o lligat a França.*

*Pasqua plujosa,
anyada granosa.*

*Pasqua marcenca,
anyada primerenca.*

JOAN AMADES

(Continuarà)

Memòria

*del Secretari de la Secció d'Esports de Muntanya, llegida
en l'Acte del Repartiment de Premis de la 19.^a temporada
de Concursos de skis organitzats pel CENTRE*

Si més d'un any ens ha sorprès el resultat dels Concursos de skis, comparat amb les previsions, aquest pot comptar-se com un d'ells.

Portàvem, en començar-lo, una empenta formidable. Ha costat més posar-se d'acord amb els altres Clubs que n'organitzen, que els anys anteriors. Teníem un programa tan extens i variat, que no hi havia prous diumenges i festes en els mesos d'hivern, per a fixar data apropiada. Demés, apareixen cada temporada nous Centres o Entitats que fan les seves curses, i els tres mesos de la neu no s'allarguen amb les noves necessitats. Això crea conflictes que s'arrangen bonament, però l'efecte no para i es preveu que cada any serà més difícil d'obtenir el torn dels dies que ens fan falta per a fer un bon programa.

Seguint l'excel·lent costum establert, dins el mes de novembre fem el repartiment dels diumenges lliures entre les sis entitats que necessiten les pistes de Font Canaleta per a fer-hi les curses que projecten. Preparem 12 curses, que potser s'allargaran si la cosa va bé. Repartim des del mes de desembre fins a mitjans d'abril. Tot perfectament calculat, però ens hem quedat a mig camí.

Les nostres ànsies de muntanyes nevades, d'anades i vingudes al Pireneu, han hagut d'ésser reduïdes perquè el temps no ens ha acompanyat.

Diguem-ho d'una vegada. La neu ha estat poca, dolenta i curta. Hem trepitjat, diumenges seguits, la mateixa neu. Els cims de Puigllançada i Puig d'Alp, d'ençà d'uns anys, mai no havien estat tan solitaris com aquest hivern. Són escasses les colles que els han visitat, perquè gairebé sempre han aparegut sense neu. El règim de vents els ha netejat contínuament, portant la neu lluny, més enllà de les pistes, que tant ho haurien agrait.

Per manca de neu no hem pogut celebrar el Campionat de Catalunya, la Cursa d'Alta Muntanya, la de Baixada del Puigllançada i d'altres que projectàvem.

En canvi, ens ha visitat una caravana de skiadors d'ambdós sexes del «Club Alpin Français», i nombrosos corredors de Madrid per a celebrar el Campionat d'Espanya, de fons i salts, a La Molina.

També hem organitzat una excursió colectiva a Luchon i Superbagnères per als dies després del Carnestoltes, realitzada amb molt d'èxit, i on el CENTRE trobà tota classe de simpaties per les atencions tingudes als socis que hi assistiren.

Havem de fer constar la gran satisfacció produïda per haver obtingut el Campionat d'Espanya de fons d'aquest any, per primera vegada entre nosaltres, degut al magnífic esforç del company Josep M.^a Guilera, quedant també en nostre poder la Copa d'entitats guanyada entre les quatre que lluitaven en el Campionat. Ha estat ben palesa aquesta admiració en el Sopar d'Homenatge al Campió que tingué lloc el 11 d'abril prop passat.

També la Secció d'Esports de Muntanya organitzà, per les festes de Nadal, una anada colectiva al Xalet de La Renclusa, pujant als cims d'Aneto (3.404 m.), de Mulleres (3.005 m.) i de Salenques (2.998 m.), demés d'altres excursions per la magnífica serralada de la Maladeta, en excel·lents condicions de neu. Aquesta gesta es repetí per la Setmana Santa, per una altra colla que també pujà al cim d'Aneto, des de La Renclusa, i al de Posets (3.367 m.), des de la cabana de Turmo.

Una representació del CENTRE EXCURSIONISTA DE CATALUNYA, formada per tres socis de la Secció, es traslladà a Granada i Serra Nevada per a prendre part als concursos de skis organitzats pel «Club Penibético» d'aquella ciutat, pujant també al «Picacho de la Veleta» (3.470 m.).

Així, per la preparació esportiva de tants anys, s'han anat formant unes colles de forts skiadors que poden portar, a tot arreu, ben alta la bandera del CENTRE, com ho proven aquestes dades que suposen haver-se guanyat aquest any, en ple hivern, les tres altituds més importants a la geografia d'Espanya: Serra Nevada, Aneto i Posets.

Hem fet un nou trampolí a Font Canaleta. L'hem fet al costat de les pistes més concorregudes. L'experiència d'altres anys ens feia veure que el saltar requereix bona voluntat de part del saltador i animació de part dels espectadors. El trampolí lluny d'aquests no funciona gairebé mai, però amb la contemplació fàcil dels skiadors, una mica cansats de tant pujar i baixar, han aparegut els saltadors que no s'animaven, i s'han fet bon nombre de caigudes. S'han hagut de lamentar uns petits accidents, que no han disminuït per res l'afició que ha despertat per fi de la comoditat on s'havia reclus anteriorment.

Poc a poc anirem al trampolí gran i als salts de consideració, perquè tot és qüestió de temps i pràctica.

El Xalet de La Molina és decididament petit. Ningú s'estranya en veure créixer al costat, unes parets del mateix estil, que seran dependències que hom troba a faltar al confort que s'exigeix cada dia més. No hi cabem. Hem de fer combinacions i acceptar els reglaments que de tant en tant ens priven d'anar-hi tots. Bona senyal.

La capella també va construint-se, i creiem que l'hivern pròxim el tren elèctric anirà i vindrà més ple de skiadors que ara, més nets i animats, i que l'època de floreixement d'aquella contrada, posada en valor pel CENTRE, s'acosta definitivament, per sort nostra.

El nombre de les curses celebrades aquest hivern, és el següent:

Any 1929

- 1 de gener.—Cursa de «Slalom».
- 2 de febrer.—Cursa de mig fons, per a senyoretetes.
- 3 » » Cursa de fons, internacional.
- 3 » » Cursa de juniors.

- 3 de febrer.—Cursa de veterans.
 10 » » Cursa de fons. - Campionat d'Espanya.
 11 » » Cursa de salts. - Campionat d'Espanya.
 3 de març.—Cursa de parelles mixtes.

Total 8 curses.

La neu que esperàvem pel desembre, trigà a venir.

El *reveillon* a La Molina marcà la primera data de forta animació, començant els entrenaments dels skiadors per a la primera cursa que se celebrà a l'entrada de l'any.

Cursa de «Slalom». - Cursa social

1 de gener de 1929.

10 inscripcions.—8 sortides, 7 arribades.

1. ^r	J. M. ^a Galilea	.	.	2	m.	3	s.
2. ⁿ	L. Marnet	.	.	2	»	14	»
3. ^r	C. Bertrand	.	.	2	»	15	»
4. ^t	J. Abadal	.	.	2	»	15	»
5. ^t	J. M. ^a Guilera	.	.	2	»	21	»
6. ^è	J. Guarro	.	.	2	»	22 ¹ / ₂	»
7. ^è	R. Altaba	.	.	3	»	39 ¹ / ₄	»

Les condicions de la neu empitjoraven a mida que passava el gener. Havíem convingut amb el «Club Alpin Français» de preparar unes curses internacionals per la Candelera, amb motiu de la invitació, que acceptaren, de visitar les nostres pistes i Xalet de La Molina, per primera vegada; però la resistència de la neu a caure ens feia dubtar de la conveniència de realitzar o ajornar la deplorable primera impressió que la neu de casa havia de causar als francesos.

Un fals pronòstic de canvi de temps ens decidí a darrera hora a celebrar les curses internacionals els dies de la Candelera. El primer dia fou bo; la neu però canviava de consistència a mida que el sol pujava. Es va córrer amb èxit la Cursa de mig fons per a Senyoretetes. Al dia següent el temps va canviar, i amoïnats per una petita nevada que s'endua un vent glacial, va celebrar-se la cursa de fons internacional, junt amb la de juniors i veterans.

Cursa de mig fons per a senyoretetes. - Internacional

Copa «COMAS Y COMPAÑIA»

2 de febrer de 1929.

14 inscripcions.—14 sortides, 10 arribades.

1. ^a	Mlle. Bertrand	C. A. F. . .	21 m. 10 s.
2. ^a	Mme. Bertrand	»	21 » 40 »
3. ^a	Sta. Maria J. Izard . .	C. E. de C.	23 » 35 »
4. ^a	» Lisette Marnet . . .	»	23 » 40 »
5. ^a	Mme. Baqué	C. A. F. . .	25 » 45 »
6. ^a	Sta. Raimunda Massó .	C. E. de C.	25 » 49 »
7. ^a	» Carme Thomberg . .	»	26 » 25 »
8. ^a	» Maria C. Balcells . .	»	27 » 40 »
9. ^a	» Dolors Marnet . . .	»	28 » 35 »
10. ^a	» Rita Casals	»	29 » 20 »

Cursa de fons. - Internacional

Copa «ATRACCIÓ DE FORASTERS»

3 de febrer de 1929.

1. ^r	Leopold Lavie	C. A. F. . .	1 h. 13 m. 55 s.
2. ⁿ	Jean Arlaud	»	1 » 23 » 30 »
3. ^r	Josep M. ^a Guilera . . .	C. E. de C.	1 » 26 » 0 »
4. ^t	Lluís Bertrand	»	1 » 32 » 30 »
5. ^t	Gustau Wintsch	»	1 » 32 » 45 »
6. ^è	Guy Lazorthes	C. A. F. . .	1 » 37 » 40 »
7. ^è	Bernard Bernis	»	1 » 38 » 45 »
8. ^è	Jacques Leclère	»	1 » 39 » 20 »
9. ^è	Venceslau Guarro	C. E. de C.	1 » 41 » 45 »

Cursa de Juniors

Premi «SECCIÓ D'ESPORTS DE MUNTANYA»

3 de febrer de 1929.

1. ^r	Guy Lazorthes	C. A. F. . .	59 m. 0 s.
2. ⁿ	Jacques Leclère	»	1 h. 3 » 35 »



Cl. J. Palmer

CAMPIONAT D'ESPANYA DE FONTS : LA SORTIDA



Cl. Cotomer

CURSA DE SKIS, SENYORETES



Cl. J. M. Güllera

SRTA. MIMÍ BERTRAND I MME. BERTRAND 1.ª I 2.ª EN LA CURSA DE SENYORETES



Cl. F. Turull

SRTES. MONTSERRAT TELL I MARIA PLANAS

3. ^r	Josep Font . . .	C. E. de C.	1 h.	7 m.	40 s.
4. ^t	Leo Marnet . . .	»	1 »	8 »	55 »
5. ^t	Eduard Balcells . . .	»	1 »	18 »	10 »
6. ^è	Jordi Bosch . . .	»	1 »	35 »	45 »

Cursa de Veterans

«TROFEU SANTAMARIA»

3 de febrer de 1929.

1. ^r	Antoni Barrie . . .	C. E. de C.	35 m.	15 s.
2. ⁿ	Manuel Balcells.	»	41 »	35 »

Queda finalment atorgat aquest trofeu al senyor Antoni Barrie

Un nou acord entre el CENTRE i els dos Clubs de Madrid que preparen curses oficials, l'«Alpino» i el «Peñalara», per a cuidar-se de celebrar el Campionat d'Espanya de fons i salts, per torn en les respectives regions, ens designava aquest any com organitzadors d'aquesta prova. Així, doncs, prèvia la propaganda necessària, prepararem els mitjans de transport per a poder facilitar l'anada a La Molina de tots els skiadors desitjosos de contemplar aquesta competició extraordinària.

Rebérem la visita de 6 corredors madrilenys de primera categoria, disposats a emportar-se'n la victòria pel seu club, però per primera vegada quedà aquest títol de Campió d'Espanya, entre nosaltres, en guanyar la cursa l'infadigable Josep M.^a Guilera.

La neu novament caiguda ens permeté de presentar als forasters unes pistes en excel·lents condicions per a skiar.

El recorregut, lleugerament modificat d'anys anteriors, va ésser marcat, com sempre, pel soci senyor Josep M.^a Soler i Coll, havent escoltat per part dels madrilenys forts elogis per la nostra organització i rectitud.

L'animació i bellesa de la jornada fou insuperable, deixant un dels més grats records en la memòria de tots.

Al dia següent, en el nou trampolí, va celebrar-se el concurs de salts, també amb força públic, que restà a La Molina per a fruit d'uns dies tan agradables.

Després, anaren els nostres skiadors a Luchon i Superbagnères, obtenint bons resultats en les curses en què prengueren part.

Cursa de Fons. - Campionat d'Espanya

COPA DE S. M. EL REI

10 febrer de 1929.

21 inscripcions, 20 sortits, 17 arribats.

Número d'ordre sortida	Noms del corredor	Entitat a què pertany	Núm. del corredor	Hora de sortida	1. ^a volta	2. ^a volta	3. ^a volta	Hora d'arribada	Volta més ràpida	Resum temps invertit	Clas-sificac-ió	Observacions
1	Francesc Utesa . .	C. E. B.	43	0'—	51'35''	57'02''	58'13'' ³ / ₅	2 h. 46'5'' ³ / ₅		2 h. 46'50'' ³ / ₅	13.è	
2	Enric Parache. . .	Alpino	35	0'30	51'16''							Retirat
3	Alfred Davins. . .	C. E. B.	47	1'—								Retirat
4	Joan Andreu . . .	C. E. de C.	25	1'30	44'53''	47'04''	47'51'' ⁴ / ₅	2 h. 21'18'' ⁴ / ₅		2 h. 19'48'' ⁴ / ₅	3.er	Medalla course
5	J. M. ^a Galilea . . .	»	32	2'—	46'58''	55'45''	53'46'' ¹ / ₅	2 h. 38'29'' ¹ / ₅		2 h. 36'29'' ¹ / ₅	11.è	
6	Pere Vives	»	15	2'30	1,00'22''	1,02'04''	1,07'57''	3 h. 12'53''		3 h. 10'23''	16.è	
7	Francesc Forges . .	C. E. B.	49									No presentat
8	Santiago F. Ruan . .	Alpino	37	3'30	45'22''	49'04''	50'07'' ² / ₅	2 h. 28'03'' ² / ₅		2 h. 24'33'' ² / ₅	6.è	
9	Josep M. ^a Guilera . .	C. E. de C.	27	4'—	44'32''	45'47''	47'09'' ² / ₅	2 h. 21'28'' ² / ₅		2 h. 17'28'' ² / ₅	1.er	Copa
10	Josep M. ^a Abadal . .	»	29	4'30	1,00'59''	1,03'53''	1,06'31''	3 h. 15'53''		3 h. 11'23''	17.è	
11	Carles Bertrand . . .	»	31	5'—	48'11''	54'32''	51'34''	2 h. 39'17''		2 h. 34'17''	9.è	
12	Enric Millan	Peñalara	40	5'30	43'55''	46'48''	50'59'' ¹ / ₅	2 h. 27'12'' ¹ / ₅		2 h. 21'42'' ¹ / ₅	5.nt	
13	Ernest Mullor. . . .	C. E. de C.	26	6'—	46'20''	49'20''	55'57'' ⁴ / ₅	2 h. 37'37'' ⁴ / ₅		2 h. 31'37'' ⁴ / ₅	8.è	
14	J. Martínez Simancas	Peñalara	24	6'30	47'49''	53'31''	53'40'' ⁴ / ₅	2 h. 41'30'' ⁴ / ₅		2 h. 35'00'' ⁴ / ₅	10.è	
15	Joan Benavent. . . .	C. E. B.	45	7'—	55'56''							Retirat
16	Xavier Vilaró	C. E. de C.	16	7'30	57'00''	58'23''	57'43'' ³ / ₅	3 h. 00'36'' ³ / ₅		2 h. 53'06'' ³ / ₅	15.è	
17	Doméneç Aixemeno.	C. E. B.	44	8'—	52'56''	59'26''	1,00'33'' ¹ / ₅	3 h. 00'55'' ¹ / ₅		2 h. 52'55'' ¹ / ₅	14.è	
18	Manuel Pina	Peñalara	22	8'30	43'17''	46'37''	51'21''	2 h. 29'45''	43'17''	2 h. 21'15''	4.rt	
19	Enric Guasch	C. E. B.	41	9'—	45'06''	47'53''	53'20'' ² / ₅	2 h. 35'19'' ² / ₅		2 h. 26'19'' ² / ₅	7.è	
20	Ricard Arche	Alpino	33	9'30	44'05''	46'00''	47'28''	2 h. 27'03''		2 h. 17'33''	2.n	Medalla plata
21	Lluís Bertrand. . . .	C. E. de C.	38	10'—	52'13''	53'13''	54'29'' ¹ / ₅	2 h. 49'55'' ¹ / ₅		2 h. 39'55'' ¹ / ₅	12.è	

CURSA DE SALTS. - CAMPIONAT D'ESPANYA

COPA DE S. M EL REI

11 DE FEBRER DE 1929

Clas- sifi- cació	Noms del corredor	Entitat a què pertany	PUNTUACIÓ ESTIL				PUNTUACIÓ SALT				Total punts estil i salt	
			Llançament	En l'aire	Aterratge	Resum punts per salt	Punts dels 3 salts	Mètres saltats	Salt Dret o Caigut	Punts per salt		Punts dels 3 salts
1.er	Ricard Urgoiti.	C. Alpino	4	4	3	11		11	D	19'1		
			4	4	4	12		11½	D	20		
			4	4	4	12	35	11½	D	20	59'1	94'1
2.on	Ricard Arche . .	C. Alpino	4	4	4	12		10½	D	18'2		
			4	4	4	12		10½	D	18'2		
			3	4	3	10	34	10	D	17'3	53'7	87'7
3.er	Manuel Pina . .	Peñalara	4	5	3	12		10½	D	18'2		
			4	4	1	9		—	C	9		
			4	4	1	9	30	—	C	9	36'2	66'2
4.rt	Baltasar Hidalgo.	C. Alpino	—	—	—	—		Nul	—	—		
			3	4	4	11		10	D	17'3		
			3	3	4	10	21	10½	D	18'2	35'5	56'5
5.nt	M. Simancas . .	Peñalara	—	—	—	—		Nul	—	—		
			—	—	—	—		Nul	—	—		
			4	5	1	10	10	10	D	17'3	17'3	27'3
No clas- sificat	Enrique Parache.	C. Alpino	—	—	—	—		Nul	—	—		
			—	—	—	—		Nul	—	—		
			—	—	—	—		Nul	—	—		
No clas- sificat	Carles Bertrand .	C. E. de C.	—	—	—	—		Nul	—	—		
			—	—	—	—		Nul	—	—		
			—	—	—	—		Nul	—	—		

El salt mínim per a classificar-se és de 10 metres, havent-se arribat a 11'5 mts. La disposició del trampolí no permet fer salts extraordinaris.

Cursa de parelles mixtes

Premis «CÈSAR DUBLER» i «MAGATZEMS SANTA EULÀLIA»

3 de març de 1929.

1. ^r	{ Srta. Maria J. Izard }	6 m. 35 s.
	{ Sr. Gustau Wintsch }	
2. ⁿ	{ Srta. Raimunda Massó }	6 » 55 »
	{ Sr. Josep Font }	
3. ^r	{ Srta. Maria Lluïsa Bastos . . . }	7 » 5 »
	{ Sr. Emili Trinxet }	
4. ^t	{ Srta. Pilar Armangué }	7 » 23 »
	{ Sr. Carles Bertrand }	
5. ^t	{ Srta. Roser Maier }	7 » 32 »
	{ Sr. Josep M. ^a Estasen }	
6. ^è	{ Srta. Magdalena Massó }	7 » 34 »
	{ Sr. Leo Marnet }	
7. ^è	{ Srta. Carmelita Armangué . . }	7 » 57 »
	{ Sr. Xavier Vilaró }	
8. ^è	{ Srta. Joaquina Ibern }	8 » 9 »
	{ Sr. Agapit Vallmitjana . . . }	
8. ^è	{ Srta. Montserrat Gili }	
	{ Sr. Lluís Gili }	
10.	{ Srta. Sofia Bergnes }	9 » 18 »
	{ Sr. Jordi Rodon }	
11.	{ Srta. Roser Gili }	9 » 20 »
	{ Sr. Hermen Ramos }	
12.	{ Srta. Mercè Castelltort . . . }	9 » 42 »
	{ Sr. Josep Costa }	
13.	{ Srta. Montserrat Bayès . . . }	10 » 2 »
	{ Sr. Josep M. ^a Abadal }	
14.	{ Srta. Antonia Ibern }	10 » 6 »
	{ Sr. Enric Mayer }	
14.	{ Srta. Rosa Castelltort . . . }	
	{ Sr. Joan Andreu }	

16.	{ Srta. Maria Monjo . . . }	10 » 10 »
	{ Sr. Josep M. ^a Galilea . . }	
17.	{ Srta. Maria de Quadras . . }	10 » 17 »
	{ Sr. Aristides Vallès . . }	
18.	{ Srta. Núria de Quadras . . }	10 » 49 »
	{ Sr. Josep M. ^a Guilera . . }	
19.	{ Srta. Maria Lluïsa Ferrer . . }	11 » 50 »
	{ Sr. Josep Escuder . . . }	
20.	{ Srta. Avelina Muntanyola . . }	12 » 21 »
	{ Sr. Carles Llovet . . . }	
21.	{ Srta. Montserrat Ferrer . . }	12 » 25 »
	{ Sr. Ramon Duran . . . }	
22.	{ Srta. Julita Clapés . . . }	16 » 16 »
	{ Sr. Pere Ibern . . . }	

Amb aquesta cursa s'acabaren els espectacles a La Molina. La neu anà disminuint considerablement i l'entusiasme es refredà així que l'escalfor del sol augmentava.

Per la Pasqua la neu no s'aguantava ni a les carenes.

Em resta donar, en nom de la Junta Directiva d'aquesta Secció d'Esports de Muntanya, les més sinceres gràcies a tots els corredors, senyorettes i skiadors, que han pres part a les curses, així com als socis que han ajudat a l'ordre del contralatge i marcamet de les curses.

Als generosos donants de les copes d'enguany, hem de pregar una vegada més, no es cansin de la generositat amb què prèmien aquests espectacles, que formen una bona part de l'activitat de la Secció. Moltes mercès.

ALBERT OLIVERAS I FOLCH

Crònica

CENTRE EXCURSIONISTA DE CATALUNYA

MAIG DE 1929

Viatge i Caceres a l'Àfrica Oriental.—Durant els dies 5, 12 i 19 d'abril, com dèiem en la *Crònica* del mes passat, i el dia 3 de maig,

tingué lloc un cicle de conferències sobre aquest tema, a càrrec de Mossèn Jaume Oliveras.

En la primera conferència, titulada *Tot remuntant el Nil*, començà explicant l'entrada al port d'Alexandria i la travesia del delta del Nil. Per mitjà de projeccions, donà una ràpida visió d'El Caire i de les piràmides. Amb més deteniment descriuí el Museu i els moderns descobriments fets en la tomba de Tut-ank-Amen. Després, com remuntant el Nil amb la vertiginosa marxa del tren, mostrà als assistents a l'acte, la sorra del desert, la petita faixa verda de les riberes del misteriós riu, els monuments de Philæ traient el cap sobre l'aigua de la gran resclosa de Shellal, les gracioses veles que naveguen riu amunt i riu avall, els petits oasis encerclats de muntanyes esquerpes i nues, o vestides d'un groc mantell de sorra, el gran oasi de Korosko, castells enrunats, temples de divinitats caigudes, la música dels sâkigés o sínies mogudes per mandrosos bous, els temples-cavernes d'Abu Simbel amb llurs colossals estàtues de Ramsès... Tot un món exòtic, tan llunyà en el temps com en l'espai, s'anà desenrotllant davant el públic encuriós.

Travesat el desert de Núbia (prop de mil quilòmetres de tren), s'entreté el conferenciant en la descripció d'Omdurman, el barri indígena de Kartum, teatre, a finals del passat segle, de les gestes i crueltats del Mahdi Mohammed Ahmed.

Traslladats de Kartum a Kosti en una nit, es veu la decoració canviada completament, puix s'entra a la zona anomenada dels jardins; planúries herbades, de bosc esclarissat, que habiten, junt amb les feres, les tribus negres dels Dinkas, Shilluks, Nuers i Barris. El conferenciant en descriu somerament les característiques, fixant-se més especialment en les dels animals, homes que habiten la immensa regió pantanosa del Sud, que caminen com les aus gambades que a grans estols es veuen per les riberes del riu.

No tenim prou espai per a seguir el conferenciant en la descripció d'aquest trajecte de 1.500 quilòmetres. Per més que la visió que en donà fou rapidíssima, projectà un centenar de magnífiques diapositives, abans de descriure el poble de Rejaf.

En la segona conferència, que es dividí en dues sessions i versà sobre *Els Missioners i els Caçadors*, tractà de les missions catòliques establertes en aquelles regions, posteriorment a la gran guerra. Fou interessant de veure aquestes missions, totes primitives, i de seguir el desenrotllament de les que, amb cinc o sis anys, han arribat ja a un cert floriment.

Tipus, costums i habitació d'aquestes tribus primitives, anaren desfilant per la pantalla. El conferenciant descriuí la missió de Tonga, entre els Shilluks; Rejaf i Torit, entre els Baris; Loa entre els Madis; Lerwa, entre els Acholis, i Aruca, entre els Aluru.

Algunes d'aquestes tribus apareixen en un estat que frissa amb el de la bestialitat; i les figures dels missioners i missioneres vivint entre ells, ensenyant-los en escoles a l'aire lliure i guarint-los en hospitals rudimentaris, apareixen com una obra talment heroica, que es fa gairebé incomprendible a la nostra sensibilitat.

Les caceres realitzades per aquesta mateixa regió, que s'estén entremig del Nil Blau i les fronteres d'Abissínia, a uns quatre graus de l'equador, acabaren de donar idea del que és aquest país, en què l'home podríem dir que fa vida comuna amb les bèsties salvatges.

El conferenciant descriuí detalladament la persecució dels ramats de brúfols amb els perills i emocions d'aquesta cacera, la més esportiva de totes; les habilitats dels negres del país en seguir els rastres i sorprendre la caça, com els enginys que usen ells per a caçar, no tenint altres armes que la sageta i les llances; diferents aguaitos fets de nit i de dia inútilment, per tal de sorprendre el lleó; les batudes i caça de diverses espècies d'antílops com l'alee o kof, el búbal o kongoni, el ruan o abu-arup, el kob o catamburu i d'altres. Parlà també de la caça de la zebra i de l'extremadament emocionant del rei d'aquelles selves, l'elefant, la bèstia més cobejada dels negres, que no cerquen la finura del tall, sinó l'abundor de la menja.

Clogué aquesta conferència la detallada explicació del seguiment d'un rastre de lleons, i la mort de dues d'aquestes feres pel caçador senyor Josep M.^a Pallejà.

Fou tema de la darrera conferència, la tornada d'aquest encisador viatge. En ella tractà del *Retorn a través d'Uganda i Kenya*, seguint sempre les riberes del Nil Blau, entremig de la intrincada regió dels grans llacs, i altíssimes muntanyes del centre d'Àfrica. Són les altiplanícies que s'estenen entre els cims de l'Elgon i el Rowensori, país d'encantament i de gran avenedor, quan els missioners, juntament amb el govern anglès acabin llur obra, molt avançada ja, de civilitzar aquestes tribus i extingir el flagell que les assota, ço és, la malaltia de la son, de la qual, així com de la titànica lluita contra ella, el conferenciant féu una acurada descripció.

Segueix la visita a les fonts del Nil, la travessia del tempestuós llac Victòria, i l'embarcament en el tren de Kenya, que passa ho-

res i hores entre 2.000 i 2.500 metres, a través de l'altiplanície formada pels grans cims del Mau i Alberdare, on habiten les tribus dels Kabirondos, Kikuyus i Massais, de totes les quals presenta tipus trets al vol del tren o aprofitant l'atur en alguna estació, fins a baixar a la incipient ciutat de Nairobi, i d'allà al port de Mombassa, en la costa del Mar de les Índies.

Per acabar, el conferenciant descriuí ràpidament la travessia de divuit dies de mar per Aden i Djibuti; pas del Mar Roig; Suez amb llur canal; entrada per Port-Said al nostre mar; l'estret de Messina i de Bonifaci; arribada a Marsella i a Barcelona.

Ascensions per Suïssa. El Breithorn.—El dia 10, el senyor Albert Oliveras i Folch donà, sota aquest tema la seva anunciada conferència.

Descriuí, el conferenciant, el panorama alpí de Zermatt, les geleres i muntanyes properes; detallà la distribució i ordenació del Refugi de Teodul, (3.333 m.), situat a pocs passos dintre la frontera italiana. construït a últims de 1927 pel Club Alpí Italià, al qual pertany. Certament, és molt visitat pels alpinistes.

L'ascensió veritable al cim del Breithorn (4.171 m.) comença des del Refugi, per una plana gelera, que es redreça prop de la cresta final.

El conferenciant explicà curioses llegendes sobre el Coll de Teodul en l'antiguitat. Retregué la facilitat relativa amb què ara és utilitzat solament com a mitjà turístic, contràriament a ço que succeïa abans, que ho era comercialment, quan les condicions del seu trànsit eren molt més dures i perilloses.

Un petit accident de gelera, les topades amb turistes uniformats, l'explotació de les condicions naturals que fan els hotels i habitants, foren detallats molt hàbilment pel senyor Oliveras.

Ascensions per Suïssa. El Weisshorn (4.512 m.).—Sota aquest tema, el senyor Albert Oliveras donà la segona conferència sobre Suïssa, el dia 17.

Descriuí, el senyor Oliveras, la muntanya, d'aspecte simètric i elegant, la quarta, en altitud, de les dels Alps. Començà pel viatge de Zermatt a Rauda, d'aquesta població al Refugi del Weisshorn (2.859 m.), que descriuí amb tota riquesa de detalls, i després la veritable ascensió, grimpant per la cresta oriental del pic, per roca i glaç. Una triada sèrie de diapositives donaren una bella idea d'aquesta famosa muntanya; sobresortiren les de l'ascensió per la

cresta de roca, amb detalls de molt d'interès. La tornada, ràpida, per la mateixa via, fins a Randa, tancà la vetllada.

La Serra del Guadarrama i el Peñalara.—El dia 27, el senyor Francisc Hernández Pacheco, de la «Real Sociedad Española de Alpinismo - Peñalara», de Madrid, amb motiu del seu viatge a la nostra ciutat i, després de visitar detingudament les diverses dependències, museu, arxiu fotogràfic, biblioteca, etc., del CENTRE donà, amb assistència d'un distingit auditori, la seva anunciada conferència sobre la Serra del Guadarrama i l'acció de la «Real Sociedad Española de Alpinismo - Peñalara» en pro del desenvolupament dels esports d'hivern i alpinisme en tota l'accepció de la paraula.

Després d'una atinada descripció del sistema orogràfic de la península, amb els seus diversos caràcters, es detingué a detallar la Serra que rodeja la *meseta* central, amb ajut de nombroses i escollides diapositives. Arribat a la descripció dels Ports de Navacerrada i Cercedilla, i la Pedriza, intercalà l'actuació del «Peñalara» des de molts anys, tot construint refugis, orientant la construcció de carreteres, marcant itineraris i, sobretot, fomentant l'amor a la muntanya, que no existia anys enrera. Aquesta tasca, que comparà a la que inicià el CENTRE EXCURSIONISTA DE CATALUNYA fa més de cinquanta anys, és la que posà a disposició dels companys de Catalunya per a unir llurs esforços en una acció semblant.

Amb aquesta visita i conferència s'han estret més, indubtablement, els llaços que des de temps remots lliguen a ambdues entitats en un ideal comú: la muntanya, i una demostració d'aquesta cordialitat es manifesta en haver sol·licitat el CENTRE al senyor Hernández Pacheco, la reproducció dels clichés que exhibí en la seva conferència; oferí, en canvi, la reproducció dels clixés del Pirineu que posseeix el CENTRE, establint-se amb aquest motiu un intercanvi que vindrà a enriquir extraordinàriament els arxius fotogràfics de les dues entitats.

Ascensions d'Hivern als Pics d'Aneto i Posets.—El dia 31, el senyor Josep Torrent i Sostres donà la seva anunciada conferència. Ressenyà les excursions efectuades als esmentats pics durant les passades festes de Setmana Santa i Pasqua.

Relatà com, sota una forta nevada, els excursionistes pujaren a La Renclusa per a efectuar, al dia següent, un primer intent d'ascensió al Pic d'Aneto, en el qual no aconseguiren més que arribar

a passar la carena dels Portillons pel Portilló de Barrancs, després de penosa marxa sobre neu sense consistència, que amenaçava desprendre's en allaus, i per entre espessa boira que els obligà a retornar a La Renclusa, per tal de sortir novament el dia 26, també amb mal temps, que millorà inesperadament i ràpidament, i permeté una ascensió del tot afortunada.

Explicà la travessia de la gelera i del Pas de Mahomed, les impressions del magnífic panorama albirat des del cim i la davallada a La Renclusa i a Benasc. Des d'aquí emprengueren l'ascensió al Pic de Posets, segon del Pireneu en altitud. És la primera ascensió d'hivern que s'hi ha portat a terme per la Vall d'Astós, i la primera ascensió nacional hivernenca a aquell pic.

Detallà dita ascensió, prenent com a punt de sortida la cabana de Turmo, contornejant el Pic de Paul, i passant per la coma i coll del mateix nom, amb neu escassa i glaçada que impedia d'utilitzar els skis i obligava a un penós i continuat treball de tallar passos en el gel fins arribar a la gelera, travessada ja amb skis, per la qual es dirigiren al peu de la dreta muralla E. del Posets i l'escalaren per a assolir la cresta S. i el cim.

La conferència fou il·lustrada amb la projecció de nombroses fotografies del conferenciant i dels senyors Mullor, Vilaró i Abadal.

SECCIÓ DE FOTOGRAFIA. --Durant el present mes, aquesta Secció realitzà les següents excursions: el dia 7, a Montblanch, Forés i el Tallat; el 14, a Sant Quirze de Besora, Prats de Llusanés, Llusà Rourell, Sagàs i Manresa; el 21, en autocar, a Santa Eugènia del Congost i Guillerries; i el 28, a Súrria i Coaner.

SECCIÓ D'ESPORTS DE MUNTANYA. --Durant el present mes, aquesta Secció realitzà les següents excursions: el dia 5, a Gualba, Les Agudes, Turó de l'Home, Coll de Santa Elena i Sant Celoni; el 12, a Montserrat, Roques de Sant Antoni, Cavall Bernat, Sant Jeroni, Santa Cecília i Monistrol; el mateix dia 12, a Montserrat, Martorell, Can Massana, Coll de Porc, Els Ecos, Canal de Migjorn, Santa Cecília i Monistrol; els dies 18, 19 i 20, a Puigcerdà, Martinet, Beixes, Quer Foradat, Puig de la Canal Baridana per la paret Nord, Carena de Cadí fins el Pas de Gosolans, Refugi Cèsar A. Torras, Pi, Bellver i Puigcerdà; els mateixos dies 18, 19 i 20, a Puigcerdà, Martinet, Aransa, Tossa Plana de Lles, Vall de Madriu, Les Escaldes d'Andorra, Seu d'Urgell i Puigcerdà; els mateixos esmentats dies, a Pugcerdà, Les Bulloses, Carlit, Portella de la Grava,

Estany de Lanós, Refugi, Porté i Puigcerdà; el dia 26, a Viladrau, Sant Marçal, Santa Fe, Gualba i ascensió a Les Agudes.

Demés, el dia 24, tingué lloc el repartiment de premis, copes i medalles, als guanyadors de les curses de skis d'aquest hivern. Després dels parlaments de consuetud, s'efectuà la distribució dels nombrosos premis, així com les medalles del II Saló Català de Fotografies de Muntanya.

S'inaugurà, també, l'Exposició de Fotografies de Senyoretas fent Esports de Neu, molt interessant i variada, amb falaguers comentaris de les damiselles que hi acudiren.

A la terminació de l'acte, el senyor Antoni Barrie, guanyador del Trofeu Santamaria per a corredors veterans, el qual vingué expressament de Madrid, obsequià delicadament amb un lonx a la Junta Directiva.

SECCIÓ D'ARQUEOLOGIA I HISTÒRIA. *Sessions de Projeccions.*—El dia 2, el senyor Enric Vilaseca projectà unes colleccions de diapositives de diversos monuments de València i Múrcia, que despertaren un viu interès. Continuà la projecció el dia 16 següent.

Visita a unes Colleccions.—El dia 5, aquesta Secció realitzà una visita a les colleccions artístic-arqueològiques que el senyor Comte de Bell-lloch té instal·lades a la seva possessió d'Hospitalet, i que molt galanament permeté que poguessin ésser admirades pel grup de socis que les visità.

Noves

El «Camping Clubben» de Copenagüe.—El dia 13, visità el CENTRE un grup de membres d'aquest Club, en el qual figuraven algunes senyoretas. Convenientment atesos pel senyor Reparaz (fill), recorregueren les diverses dependències de la casa.

El «Club Alpin Français».—El dia 21, visitaren el CENTRE els membres del «Club Alpin Français» que han vingut a Barcelona, entre els quals hi havia distingides dames i senyoretas.

Foren rebuts en el casal de la nostra entitat pel President del CENTRE, senyor Maspons i Anglasell; pel Vice-president, Dr. Font-

serè; pel President de la Secció d'Esports de Muntanya, senyor Folch i Girona; pel de la Secció de Fotografia, senyor Blasi, i bon nombre de socis, entre els quals figuraven distingides senyoretetes de la societat barcelonina.

Després de les presentacions i salutacions de rigor, els alpinistes francesos recorregueren les diferents dependències de la casa, això és, la Biblioteca, Arxiu Fotogràfic, Salons d'exposicions, en els quals admiraren les que hi havia instal·lades del Segon Saló Català de Fotografies de Muntanya i la d'Estampes de la Mare de Déu de Montserrat. Atragueren especialment l'atenció dels visitants l'organització i els elements que comprenen la Biblioteca i l'Arxiu Fotogràfic.

Hom passà, després, al Saló d'Actes. Foren projectades col·leccions de diapositives de diversos indrets del Pireneu i de Mallorca, pels senyors Reparaz (fill) i Xicart.

La Junta del CENTRE obsequià els visitants amb un refresc. Parlà, després, M. Gatine, Vice-president del «Club Alpin Français»; M. Deroye, membre del Comité de Direcció del propi Club, i M. Chevalier de Cessole, President de la Secció dels Alps Marítims. Tots agrairen, amb mots de cordialitat, la rebuda que se'ls tributà en el CENTRE, i manifestaren desig que els socis d'aquest els tornin ben prompte la visita.

Contestà a cada un d'aquests senyors, el President, senyor Maspons; manifestà la satisfacció i complaença del CENTRE per haver tingut aquesta oportunitat d'acollir-los en el seu estatge, i féu present la germanor entre ambdues entitats.

Havent tingut notícia prèvia de la visita, el President del CENTRE invità a la recepció al Subdelegat del Patronat Nacional del Turisme, senyor Comte de Ruiseñada, el qual veient-se impossibilitat de concórrer-hi per compromisos anteriors, volgué estar representat: Assistí a l'acte, en representació seva, el senyor Antoni de Ballabriga.

El «II Saló Català de Fotografies de Muntanya».—Aquesta Exposició, després de restar oberta durant dos mesos, fou clausurada el dia 24. L'esmentada clausura fou ajornada per l'interès que despertà tan bella Exposició.

Les Ensenyes del CENTRE.—Havent-se aconseguit una rebaixa en l'adquisició d'ensenyas, el preu d'aquestes s'ha fixat, per als socis, en 1'50 pessetes.

Bibliografia

ADOLPHE ZARN ET PIERRE BARBLAN.—*L'Art du Ski. - Gymnastique et technique du Ski.*—Traduït de l'alemany per R. Aloys et M. Bourgeois. (2.^{me} édition).—Un vol. en 8.^u, 339 pp. i 225 gravats.—Zurich, 1928.

L'aparició, l'any 1922, de la primera edició de *L'Art du Ski*, dels suïssos senyors Zarn i Barblan, constituï per a la major part de gent de casa interessada en aquest esport, una fita remarcable.

Tot i que de molts anys abans d'aquesta data s'havien publicat en idiomes estrangers diversos llibres, manuals i compendis que tractaven del mateix tema, pot dir-se que els mateixos ens eren pràcticament desconeguts.

Encara que cada any creixés el nombre d'adeptes d'aquest esport i que la pràctica del mateix guanyés en intensitat cada nova temporada, el cert era que tothom restava plenament desorientat i sense cap mestratge que dictés unes normes, assenyalés un camí i marqués una tècnica. El millorament, les innovacions, s'anaven estenent d'una manera fragmentària i parcial, oscil·lava sempre a l'entorn de les poques figures estrangeres que accidentalment eren els nostres companys.

L'haver après, aleshores, la nova de la publicació del llibre dels senyors Zarn i Barblan, ens lliurà, d'una vegada de tantes vacil·lacions i vaguetats. *L'Art du Ski* aviat fou conegut de tots nosaltres, i esdevingué una mena d'Évangeli per a tots aquells que es posen sovint els skis.

La conferència que el mateix senyor Zarn vingué a donar-nos en el local del CENTRE, i el curset pràctic que, després, ell i els seus fills volgueren ofrenar a Megève a una colla de consocis, permeteren d'arribar aviat a una suficient familiaritat amb el que constitueix l'essència del llibre.

Les ensenyances i els consells del llibre i dels seus autors no quedaren reduïts a un grup ni a una capelleta, sinó que fluïren i s'estengueren, com aigua ben aconduïda, fins a tots els recons de les nostres comarques on s'aplega un estol de skiadors.

Si avui dia l'esport del ski té una fesomia pròpia, i es marca alguna tendència essencial en la forma, en la qual ens movem tots plegats, si es pot parlar d'un estil col·lectiu, cal reconèixer que el llibre del senyor Zarn hi ha influït d'una manera decisiva.

Hem escrit aquestes ratlles amb motiu de la segona edició de *L'Art du Ski* (tardor de 1928), un volum del qual la família Zarn ha dedicat al CENTRE, d'una manera ben gentil.

El llibre que comentem conserva a tot arreu la mateixa estructura de la primitiva edició, això és, dedica tota la primera part a la gimnàsia executada damunt els skis, a tall d'exercicis preparatoris, i jugant damunt moviments que esdevindran la clau d'altres que caldrà efectuar «en el terreny», això és, en la neu.

La part central comprèn la veritable tècnica del ski: la marxa pel pla i pujada; el descens; el frenatge; viratges i salts voltats. Tracta també del ski damunt el terreny, això és, tot anant d'excursió, veritable finalitat del skiador. I, finalment, hi és també exposat detingudament, el salt, derivat d'accidents del terreny i mitjançant trampolins preparats especialment.

El llibre té, encara, un apèndix tractant l'entrenament i la respiració, escrit pel Dr. Massaguer.

Sobretot la part central del llibre, i en especial la part dedicada als viratges, és tractada amb una competència suficient per a acreditar l'auteritat dels autors. Després de detallar minuciosament l'essència de cada viratge, es complauen a tractar a fons el tema, allargant-lo amb una completíssima exhibició de fotografies comentades, i de consells i ajuts per a cada variant de neus i de terreny. Cal remarcar la part gràfica del llibre, encara força més nodrida que el primer. Sobretot el capítol dels salts voltats conté un seguit d'acrobàcies damunt els skis, i hem pogut reconèixer la silueta del propi fill d'un dels autors, Adolf Zarn.

Ara que es debat, dins els cercles skiadors internacionals, quina tècnica cal que sigui adoptada, els senyors Zarn i Barblan sembla que hagin tingut un especial punt en definir la seva escola, l'escola de Megève o «preciosista» com també se l'anomena, tota oposada a l'altra tècnica més simplista i unificada, que té la seva principal representació en l'acadèmia que a l'Arlberg (Tirol austriac) dirigeix el no menys famós skiador En Hannes Schneider.

J. M.^a G.

Biblioteca

REVISTES INGRESSADES ÚLTIMAMENT.—Sumaris resumits.

RIVISTA DEL CLUB ALPINO ITALIANO

Priarolo, Gino.—*Il Baffelan, m. 1791. (Piccole dolomiti).*—1929-1.

Blanchet, E. R.—*Fletschhorn, m. 4001 AS. (1.^a ascensione per il versante N.).*—1929-18.

Jamoretto, Gian Carlo.—*Dove l'Alpinismo e solamente uno sport.*—1929-27.

Chersi, Carlo.—*Sentieri e Rifugi alpini della Venezia giulia.*—1929-29.

Peusa, Angelo.—*Il monte capanne nell'isola d'Elba.*—1929-36.

Gortani.—*Il problema forestale e il C. A. I.*—1929-42.

Rondelli.—*Il problema della montagna visto da un montanaro.*—1929-44.

Nelle Alpi Occidentali.—1929-46.

Novità dolomitiche.—1929-52.

Corti, Alfredo e Bonola, Augusto. *Nel gruppo del Bernina.*—1929-75.

Barberi, Giovanni.—*Il massiccio del Boucher e l'avvenire della nuova podesteria di Val Ripa.*—1929-108.

Ghiglione, P.—*Lo sci in relazione alla futura vita della montagna invernale.*—1929-122.

BUTLLETÍ DEL CENTRE EXCURSIONISTA DE LA COMARCA DE BAGES

Sarret i Arbós.—*Senyoriu de Castellfollit del Boix.*—1929-317.

Portabella i Vives.—*Per al foment del turisme.*—1929-320.

Guitart.—*Geografia comarcana.*—1929-322.

Cançonística popular comarcana.—1929-327.

REVISTA RIFEÑA

Díaz de Villegas, José.—*El tipo rubio entre los indígenas.*—1929-65.

Tabares, Baldomero.—*Melilla y el Gurugú.*—1929-66.

Palacios, Simón.—*Sidi Mohaud U'Fars, Morabo de Beni Tuzin.*—1929-68.

ESTACIÓ METEOROLÒGICA DE VAIELLA (VALL D'RÀN)

PRIMER TRIMESTRE DE 1929

BARÒMETRE *

TERMÒMETRE

MESOS	Pressió màxima del mes	Dia	Pressió mínima del mes	Dia	Pressió mitja mensual		Promed.	Temp. ^a màxima del mes		Temper ^a mínima del mes		Dia	Oscil·lació	Promedi temps. màxims.	Promedi temps. mínims	Oscil·lació mitja	Temperatura mitja mensual		Promed. mà. i míf.
					a 8 h	a 16 h		a 8 h	a 16 h										
Gener	690,5	9	666,5	1	681,5	680,9	681,1	16°,0	21	-15°,0	17	31°,0	7°,23	-4°,58	11°,81	-2°,84	1°,84	1°,33	
Febrer	684,3	5 i 6	665,3	12	677,2	676,6	676,9	19°,0	23	-13°,0	14	32°,0	9°,29	-0°,43	9°,72	0°,77	6°,04	4°,43	
Març	686,9	25 i 26	672,1	5	682,5	680,8	681,7	24°,0	21	-9°,0	1	33°,0	16°,13	3°,13	13°,00	5°,56	12°,66	9°,63	

PSICRÒMETRE

PLUVIÒMETRE

ANEMÒMETRE

MESOS	Humitat relativa		Promed.	Precipitació total en mm.	Número de dies de pluja	Número de dies de neu	Màxim gruix de la neu	Precipit. màxima en 24 h. mm.	Dia	Direcció dominant	Recorre-gut en 24 h. promedi	Recorre-gut màxim en 24 h.	Dia	Direcció dominant	
	a 8 h	a 16 h												plujes ordi-naries	grans plujes
Gener	78	89	85	87,5	12	7	0,12	16,5	2	N	—	—	—	N	N
Febrer	72	72	72	51,7	8	6	0,13	12,0	13	N	—	—	—	N	Calma
Març	66	63	64	43,0	5	0	—	12,5	24	SE	—	—	—	N	N

NÚVOLS

FENÒMENS ESPECIALS

MESOS	Dècimes de cel cob. (promedi)	A 8 h			Dècimes de cel cob. (promedi)	A 16 h			Número de dies de rosada	Número de dies gebrada	Número de dies de boira	Número de dies tempesta	Número de dies de pedra
		Número de dies clars	Número de dies núvols	Número de dies coberts		Número de dies clars	Número de dies núvols	Número de dies coberts					
Gener	5,2	11	11	9	5,0	9	14	8	0	0	0	0	0
Febrer	5,1	10	10	8	6,1	7	12	9	0	0	0	0	0
Març	3,2	19	6	6	4,0	12	13	6	0	0	0	0	0

* Les pressions baromètriques són referides al nivell de l'estació, corregides de temperatura, latitud i gravetat.