

Butlletí

del

Centre Excursionista de Catalunya

Josep Franch

EL dia 29 del propassat juliol morí, gairebé de sobtada mort, el nostre volgut consoci senyor Josep Franch, que en la darrera Junta general del CENTRE, fou elegit Bibliotecari de la seva Directiva.

No era la primera vegada que havia estat cridat a desempenyar aquest càrrec; ingressà al CENTRE en 17 d'octubre de 1911, i ja en fou elegit en 1.^{er} de juliol de 1921, feia, per tant, nou anys que l'exercia, i, el que és més, amb unànime beneplàcit.

El senyor Franch era fill de Barcelona, on nasqué en 27 de febrer de 1884; tenia sòlids coneixements de geologia, especialment de geologia estratigràfica i de geologia pròpiament dita. En els dies de lleure que li deixava el treball quotidià, havia recorregut diverses contrades de la nostra terra tot recollint fòssils i múltiples espècies de caragols i molluscos, amb els quals, i en col·laboració amb algun pròxim parent seu, havia format una magnífica col·lecció.

Impulsat per les seves aficions a aquestes especialitats, ingressà a la Secció de Geografia i Geologia del CENTRE, de la qual era un dels membres més actius, i ben aviat les seves qualitats personals

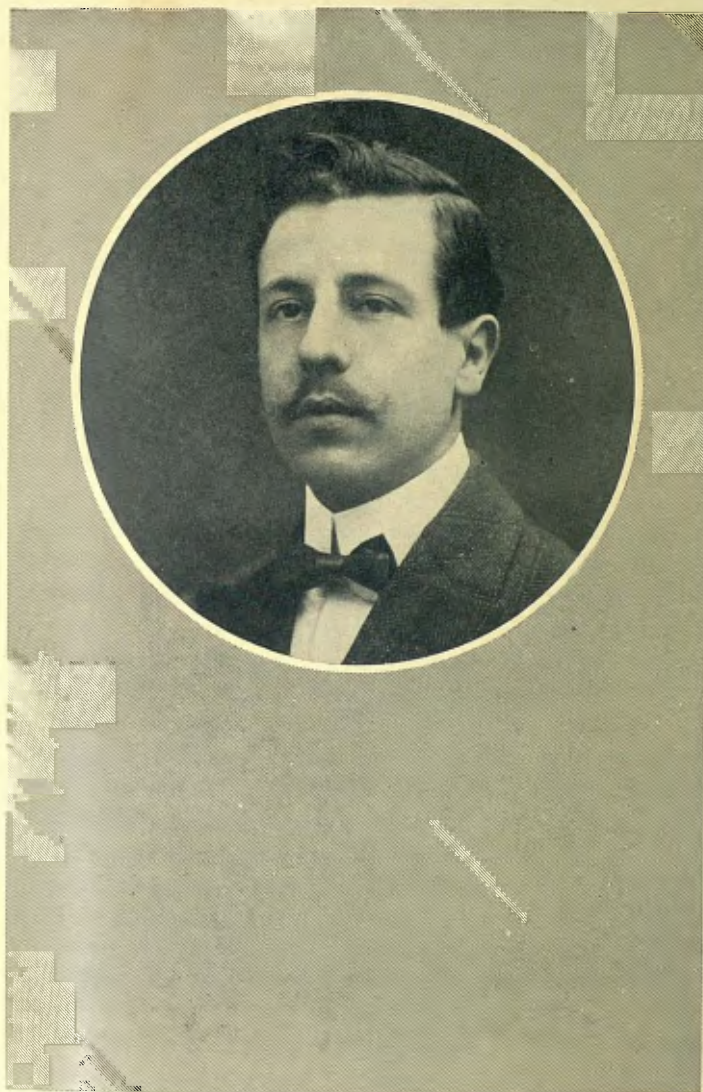
cridaren l'atenció dels socis, els quals l'elegiren per a dirigir la Biblioteca.

A ell es deu el seu creixement en els darrers anys, l'acompliment de la seva especialització i la seva organització actual. Cada vespre, poc després de les set, quan deixava el despatx d'una de les més importants cases fabrils catalanes, s'installava en la petita taula del registre d'entrada, que tenia destinada en el més humil recó de la Biblioteca, i, fins prop de les nou, curava personalment dels múltiples detalls que ha calgut resoldre per aixecar-la al nivell que avui assoleix.

Josep Franch era encarnació vivent d'una de les maneres d'ésser que expliquen la gran fecunditat de l'excursionisme català; agermanava una incansable activitat, amb la constància en fugir de tot exhibicionisme; tot era en ell pacient treball, modèstia, esforç sense defalliment i esperit de continuïtat; fruïa amb els guanys que el CENTRE anava assolint i en enfortir i estendre les actuacions excursionistes. Com En Ramon Arabia, en els primers temps, mantenia relació constant amb les biblioteques i museus de l'estranger, l'obra dels quals podia interessar al CENTRE, i hi establí l'intercanvi amb les seves publicacions periòdiques; com el senyor Cardona, curava, amb interès de cosa pròpia, de les pertinençies i possibilitats socials en allò que, correntment, és considerat minúcies sense interès; com En Juli Vintró amb els minerals i fòssils, ell no perdia avinentesa per a enriquir la Biblioteca; estava amatent a la publicació d'obres noves, de la vida de les revistes i dels exemplars que podien ampliar la col·lecció cartogràfica. La llista de les seves activitats i de socis exemplars que recordava seria bona cosa llarga.

Sovint ha estat dit que l'excursionisme deu la seva força i la seva continuada joventut a la fidelitat als seus tres ideals *Pàtria, Llibertat i Fe*; potser caldria afegir que la guspira que els ha mantingut fecunds, ha estat la manera de servir-los, que era precisament la que caracteritzava a En Josep Franch; la seva arma de prosselitisme era predicar amb l'exemple; el seu adalament no era per a ocupar un lloc, sinó per a accomplir un treball; era un fervent creient, un català de cor i un convençut de la responsabilitat que aquestes dues dignitats comporten. Aquest era el secret de la seva excel·lència, i aquest és el de la fecundíssima tasca que l'excursionisme a complert a Catalunya.

Descansi en pau el bon amic i l'exemplar consoci.



JOSEP FRANCH I MESTRE

* 27 FEBRER 1884

† 29 JULIOL 1930

A la bona memòria d'En Josep Franch i Mestre

A GRAÏM de totes veres que la precedent necrologia, tan justa i ponderada com tota cosa eixida de la ploma del nostre President, vagi seguida d'aquest treball, que voldríem que fos un ressò sentimental de tots aquells que la sobtada mort d'En Josep Franch i Mestre ha deixat, individualment, corferits i, socialment, esmaperduts.

En nosaltres, individualment, el cop fou terrible, tenint en compte que ens assabentàrem del traspàs precisament quan tornàvem de muntanya, on havíem passat uns inoblidables dies per tal d'enfortir el cos, rejuvenir l'ànima i recrear els sentits, i fins tocar el cel amb la mà, illusió esdevinguda en assolir un important cim pireneic.

De manera que quan tot en nosaltres era aire de vida, alè de fecunditat i causa d'alegria, la parca, dura i implacable, ens tornà a la realitat trista i aclaparadora. I quin buit que se'ns produí a la boca del cor, en pensar que ja no teníem l'amic Franch, un amic vertader, un amic que no ens havia enganyat mai, que no ens havia amagat mai res, que a tothora i amb efusió ens illustrava de les coses que sabia i ens ajudava a cercar les que ell i nosaltres ignoràvem, bo i emprant-hi el mateix daller que si es tractés de treballs empresos per ell mateix... L'amistat amb què En Franch ens honorava, mai alterada, era com una fruita exquisida, i fou una amistat començada en el primer moment de la nostra coneixença, en temps que ell i altres ben estimats companys solidaren definitivament la Secció de Geologia i Geografia Física del nostre CENTRE, massa amenaçada de mort després del traspàs prematur de l'inoblidable Mossèn Font i Sagué.

De llavors estant, dia per dia, de prop o de lluny, nosaltres hem seguit l'actuació d'En Franch al nostre CENTRE; i no és pas ara que ho diem, sinó que fins a ell mateix li havíem dit que ens escriuíem del treball que esmerçava a profit del CENTRE; un treball -afegim ara- potser no superat per ningú ni en temps de la fun-

dació de l'excursionisme, quan les rivalitats esperonaven les actuacions personals o socials.

Recordem si no, començant per la cosa primera, el temps en què el canvi de lloc del moblatge, i particularment el de la Biblioteca, les nostres col·leccions d'història natural i els nostres llibres constituïen un camp d'Agramant, una barreja tan horrible com els pilots d'ossamenta en un traslladament de cementiri. Volem dir amb aquestes comparances que es necessitava un pit com un brau per a escometre o heure la responsabilitat d'escometre l'ordenació de tal aldarull, particularment el de la Biblioteca, composta de milers de volums, i de la qual calia destriar, i tenir la virtut de rebutjar, tots aquells llibres, si útils en una biblioteca literària, ben sobrers en la nostra, perquè calia que fos, i cal que sigui, exclusivament excursionista.

Doncs bé; fou En Josep Franch i Mestre l'home de pit de brau que, sense esperonar-lo ningú, sinó esperonant-se ell mateix, arranjà les nostres col·leccions de fòssils, mineralògiques i petrogràfiques, i l'home que arranjà la nostra biblioteca, bo i començant d'antuvi per omplenar i enganxar etiquetes, com un obrer manual qualsevol. Després, Déu sap els estudis i les composicions de lloc i metàl·liques que li calgueren per a adoptar els mètodes més moderns de catalogació, cercar els llocs més adequats a cada cosa, adquirir publicacions que mancaven, fer truques dels llibres inútils, avaluar les revistes estrangeres i, en una paraula, assolir que en la nostra biblioteca se sentís la religiositat dels cementiris, com cementiri que és, podríem dir, d'ànimes excursionistes...

I aquesta tasca fou una tasca de cada dia, durant anys enters, estiu i hivern, fent mal temps o bon temps i en hores que En Franch robava a l'esplai i en molts moments que li destorbava la labor la presència de molts socis en el CENTRE, els amics amb llurs preguntes impertinents i els desconeguts fins obstruint-li el pas. I era de veure com treballava: d'una manera humil i pacient, com aquell que no fa res, i volent amagar-se com si la seva feina no fos vista de tothom. I és ara, quan la cosa està en marxa, que hom no hi sap veure la feina feta, ni sap imaginar aquelles muntanyes de llibres, l'ordenació, classificació i catalogació dels quals presentava unes dificultats tan espavoridores com les que deuen presentar-se als excursionistes que intenten la conquesta de l'Everest. Mirant la cosa en perspectiva, des del seu iniciament, sembla increïble que En Franch hagi fet el que ha fet.

El de doldre, pel que manca a fer - que encara, dissortadament,

manca molt - és que la mort s'hagi endut el secret amb què En Franch pensava fer-ho. Això ens prova que el primer sobtat per la seva mort, fou ell mateix. Perquè, tan cuidadós com era, de pensar que es tenia de morir, així com ara ha deixat apuntacions i esbossaments, hauria deixat traçat el pla definitiu. I els substituïts d'En Franch l'haurien seguit sense dubtes. I la unitat de l'obra no n'hauria patit, com en pot patir ara. Oh mort, quin mal ens has fet...!

Ah, però no és pas en aquesta obra, amb tot i la seva importància, on la mort s'ha rabejat contra el nostre CENTRE. Hi ha un altre aspecte en virtut del qual la mort d'En Franch representa com un cataclisme que estronqués una font d'aigua regalada. Perquè cal saber qui era En Franch dins de les nostres relacions socials.

En Franch era dels qui, en l'engranatge de la vida, accepten els papers que en diuen secundaris, però que no ho són si són servits per homes com ell, de talent i de voluntat, per homes que ocupin els càrrecs, no per vanagloriar-se'n, sinó per servir-los dignament, per homes el do de gent dels quals sigui com el d'En Franch, franc i atractiu de debò. Per això En Franch, en el nostre CENTRE, no destorbà mai ningú que presentés una bella iniciativa; al contrari, ell li formava l'ambient, aquell ambient que necessita tothom per a poder produir. Per això En Franch, humil fins al moll dels ossos, en practicar la companyonia se situava sempre en un pla inferior al que es movia el seu interlocutor; i com que a tothom li agrada veure's tractat en més del que és o representa, resultava que, bé per vanitat, bé per agraïment, la persona així tractada descobria a En Franch la seva poca o molta vàlua, vàlua que aprofitava el nostre amic per a enriquir els seus coneixements, afermar el seu criteri i, en l'hora d'obrar, obrar, després de deguda ponderació, amb seguretat d'èxit.

Així, per mitjà dels socis vells de la casa, ell arribà a fer-se càrrec de tota la nostra vida passada amb totes les seves lluites, amb tots els seus anhels i amb totes les seves realitats, menys boniques que les que es trasllueixen a través del temps i de les antigues publicacions. I així també, per mitjà dels socis nous i joves, ara arborant-se amb llurs inquietuds, ara deprimint-se amb llurs coses no realitzades, arribà a saber destriar tot seguit les iniciatives faedores de les que, per ésser filles de la fantasia, són de difícil o d'impossible realització. I així En Franch, pel seu sentit comú, amarat de talent, arribà a adquirir un seny envejable i una equanimitat gairebé insòlita; és a dir, va arribar a adquirir el mateix seny, la mateixa equanimitat i totes les belles qualitats amb les

quals el nostre CENTRE ha assolit la respectabilitat i consideració de tots els estaments de la Pàtria. En virtut d'això podríem dir que el nostre CENTRE era encarnat en el nostre amic.

I noti's que això ho assolí En Franch, tot i ocupar papers secundaris, demostració palpable del poder d'un home humil, treballador i voluntariós. Cal dir-ho: En Franch, avui, en el nostre CENTRE, ho sabia tot, ho era tot, tan necessari i insubstituïble s'havia fet. El seu parer era definitiu i els seus companys de Junta li tenien tanta confiança, el veien tan compenetrat amb els ideals del CENTRE, que consideraven fer-se un honor si aconseguien que En Franch acceptés fer allò que ells tenien de fer. És que En Franch en tot pensava, tot ho arranjava i fins es cuidava de revestir qualsevol iniciativa, de nou arribada, amb ropatges de seriositat i dignitat condignes. I és precisament en aquestes actuacions on calia veure'l, perquè ell actuava sempre com els secretaris dels grans homes, aquells secretaris que saben fer destacar les qualitats dels que serveixen.

Calia sentir-lo, a propòsit d'això, quan en representació del nostre CENTRE rebia la visita d'una societat germana que venia a estudiar la nostra organització per acomodar-hi la seva. Prou parlava als visitants planerament, sense paraules retumbants; i, no obstant, hom els veia marxar aclaparats pel pes de la nostra superioritat; se'ls veia com atordits, convençuts que ells no ens podrien imitar dignament. És que En Franch els havia vençut amb la seva humilitat; no havia fet més que mostrar-los l'enorme treball esmerçat durant els 50 anys d'existència del nostre CENTRE, com si ell no hi hagués fet res.

També calia sentir-lo parlar amb algun soci vell de la casa, d'aquells que, perquè en llur temps feren alguna cosa de profit, es creuen que les actuals generacions no els ho agraeixen prou, ni els respecten degudament, ni els consulten en les dificultats, ni els fan participants de les glòries. Doncs això que les actuals generacions al tal li negaven, ho feia En Franch, i no pas amb manyagueria, sinó de veritat i seguríssim de conquistar-li l'amistat i fer-la valer quan fos necessari. De manera que era amb atracció suavíssima que els que foren un dia puntals del CENTRE se'n sentissin orgullosos i pensessin que encara podrien tornar a ésser-ho, i tot per la nova fe que els infondia En Franch, el qual així anava apuntalant o fent més forta la vida del nostre CENTRE.

En poques paraules: En Franch era allò que en un exèrcit, en una casa comercial, etc., se'n diu administració. Ell era l'ordre i l'or-

ganització, era la previsió i el treball, i era la paciència i la constància; amb ell radicava la seguretat de l'èxit i la bona marxa de la Societat per camí dreturer vers els cimats del triomf i de la glòria.

Homes d'aquesta llei no s'haurien de morir, i no obstant moren joves; i és perquè la seva vida és un constant abrandament i llurs neguits i llurs anhels representen en llur organisme el petroli que es tira en les fustes d'una foguera per tal de fer-la més grossa; i, és clar, d'aquesta manera les fustes es consumeixen més de pressa. Així també, d'aquesta manera, entenem nosaltres que els sacrificis, les abnegacions i els treballs que En Franch ha fet pel CENTRE, si no han estat la causa, han estat un coadjuvant de la seva prematura mort, i això que, segons sembla, no va pas morir de la malaltia que de temps, per excés de treball, li minava l'organisme, sinó d'una intervenció quirúrgica que el cor no pogué resistir.

Sigui com sigui, el fet és que En Franch és mort; el fet és que en el nostre CENTRE la seva actuació ha estat activíssima; el fet és que per humilitat no ha deixat posada la seva signatura en cap lloc de la seva obra; i encara que per aquestes pobres ratlles, en confirmació de les expressives del senyor President, l'obra d'En Franch queda ja signada i rubricada, ens sembla a nosaltres que, a més, caldria posar en un lloc de la Biblioteca un recordatori en el qual es manifestés que En Josep Franch i Mestre ha estat un dels seus millors bibliotecaris.

Així, ens sembla que es correspondria més dignament a un treball, com el d'En Franch, tan allunyat de la vanaglòria com amatrat d'amor pel nostre CENTRE i per la seva obra benefactora amb la qual ell tant s'havia compenetrat.

I així, també, ara ens sembla que és el propi amic Franch que, des de l'altre món, ens dicta el prec que, per acabar, anem a fer als socis del CENTRE i en particular als que el destí ha portat a substituir al nostre malhaurat amic. Cal, companys i amics, que tots ens emmirallem en la seva obra; cal que tots treballem com ell; cal que dediquem al nostre CENTRE, com féu ell, tot el que puguem i valguem sense que ens dolguin els sacrificis, les abnegacions i àdhuc potser la pròpia vida, perquè el CENTRE EXCURSIONISTA DE CATALUNYA, que en la història pàtria ja representa una fita, està destinat, si es pot mantenir ferm com ara, a ésser l'esperó que obligui els ciutadans a acomplir els deures que tenen envers la Mare llur, Catalunya.

JOAN DANÈS I VERNEDAS

Aspecte monumental de Londres

DURANT la nostra recent permanència a la ciutat del Tàmesi, tinguérem l'avinentsa d'observar alguns dels caires que presenta la seva urbs, quant al caràcter monumental. Això no vol dir que tinguem la pretensió d'escatir fins allà on arriba aquesta monumentalitat. És un problema massa complex per al modest excursionista, per molt avesat que estigui a la màxima curiositat.

Mentre el tren passa vora les ciutats pròximes a la capital d'Anglaterra, de tant en tant apareixen al ràpid esguard del passatger algunes siluetes de catedrals. És l'única manifestació d'art sortida del centre de les antigues ciutats angleses, les cases de les quals, fetes de rajols vermells, formen línies simètriques iguals que les estives de maons en una rajoleria.

Ara bé; a Londres, aquesta minsa manifestació d'art gòtic observada en les catedrals foranes, pren majors proporcions, naturalment. Forma un nucli d'edificacions encabides en l'indret més característic de la gran urbs londinenca, que fa concentrar amb preferència l'atenció del foraster. En la Plaça del Parlament hom percep el concepte del màxim corrent d'intensitat artística que assolí Anglaterra en l'època de la seva superior puixança.

La preponderància del catolicisme dugué a Londres l'entronització dels pinacles aguts, de les cresteries calades, de les voltes apuntades i dels finestrals espaiosos, que produïren la magnífica Abadia de Westminster i l'església de Santa Margarida. Aquests dos edificis són testimonis d'una època fornidora de l'estil gòtic exagerat, que els anglesos motejaren amb el nom d'*estil perpendicular*. En realitat aquest estil esdevé d'una floridesa extrema, un enfarfegament de filigranes punxegudes, amb l'addicionament d'estàtues per tot allà on permet encabir-ne.

Aleshores, semblava que els anglesos i els francesos anessin a una competència en la solució dels exagerats motius gòtics. Els artífexs d'ambdós països amoixaven la pedra amb una destresa admirable, transformant-la en un veritable joell artístic, capaç d'embadocar la gent més profana en art. D'aquesta competència derivà una mena de rivalitat, perquè cada un dels dos afluïts



LONDRES : PARLEMENT

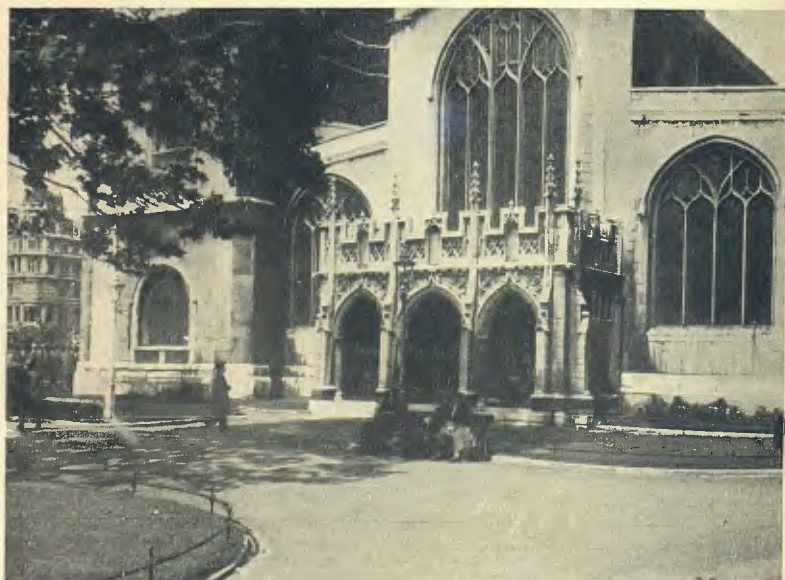


Ois. F. Biasi

LONDRES : PARLEMENT



LONDRES : TORRE DEL RELLOTGE DEL PARLAMENT



LONDRES : ESSLÉSIA DE SANTA MARGARIDA

Sta. F. Hesi



LONDRES : TORRE DE LONDRES



Ch. P. Bissel

LONDRES : PALAU DE JUSTICIA



LONDRES : CATEDRAL DE SANT PAU



GIL F. HARR

LONDRES : GALERIA NACIONAL I PLAÇA DE TRAFALGAR

Estats pretenia la supremacia d'invenió d'aquell goticisme florit.

Una passejada per la grandiosa urbs londinenca proporciona un cúmul de sotracs a l'esperit observador, provinents de la varietat artística que hom nota en les diferents edificacions urbanes. L'interval que va de l'estil gòtic a l'actuació arquitectònica urbana d'avui, assenyala tanmateix una fatal decadència en l'art, que s'ha traduït en còpies més o menys afortunades de classicisme, amb alguns tocs de renaixement. D'aquest període de relaxament artístic, començat després de la Reforma religiosa, seguida del predomini de l'escola anglicana com una conseqüència, se'n ressentiren de debò totes les edificacions particulars i oficials. Llevat d'alguns edificis de bon gust, la ciutat de Londres està lliurada al classicisme confós amb l'enorme traüt urbà i les pretensions del futurisme.

Altrament, les dificultats ocasionades per l'escassetesa de pedra en les proximitats de Londres, han produït una abundància d'edificacions construïdes de rajols. Avui, el segell propi d'aquesta metròpoli encara és el color vermell d'aquest element de construcció, la qual cosa produeix una uniformitat i una senzillesa aclaparadores. Tot i això, seria pueril deixar de reconèixer l'existència aquí d'edificis artístics, malgrat estar formats molts d'ells amb elements arquitectònics de diferents estils; com si els arquitectes haguessin vacil·lat en concebre el caire propi que havia de tenir o conservar aquesta grandiosa ciutat. Londres també està envaïda de construccions urbanes d'importació nordamericana, que, ara com ara, no més són enormes caixes plenes de forats simètrics quadrilongs.

Hem citat la Plaça del Parlament com l'indret més a propòsit per a copsar la manifestació d'art més interessant de Londres. Però, precisament en aquesta plaça és on hom percep la màxima desorientació respecte a l'estil emprat en les edificacions. Després d'esguardar amb profunda veneració l'abadia de Westminster, l'església de Santa Margarida i el Parlament britànic, els quals edificis circumden l'alludida plaça, resulta que aquest darrer, el Parlament, tot i estar construït dintre les normes clàssiques de l'estil gòtic, fou aixecat el segle XIX. Malgrat l'anomalia que això representa, l'edifici grandios i monumental del Parlament no és cap extravagància al costat dels seus veïns d'origen secular. Ben mirat, produeix un bon paper, i el conjunt artístic esdevé d'una harmonia gairebé perfecta.

La monumentalitat de la plaça del Parlament, prové dels tres edificis suara esmentats, això és: del Parlament, de l'abadia de

Westminster i de l'església de Santa Margarida. Sembla que els governants londinencs, des del segle passat ençà, no hagin tingut altra pruija que l'adornament d'aquesta plaça. És el centre urbà de la *City*; és l'eix des d'on el moviment turístic irradia per tota la ciutat. Durant el dia, els autòmibus aturats i els anants i vinents s'acumulen davant els edificis per visitar; els taxis circulen a centenars, amb velocitat vertiginosa. Aquí, la badoqueria assoleix el seu punt àlgid. Aquí, resta confosa amb la forma d'adaptació recixida, la realitat quant a les èpoques de construcció, i això produeix el desconcertament natural en el visitant exòtic, la qual cosa es farà més palesa en les generacions venidores.

El Palau del Parlament fou construït l'any 1840, després de la destrucció d'un de vell que caigué sota les flames d'un foc esgarriós. En l'edificació d'aquest nou palau fou emprat un estil passat de moda. Seguint els corrents tan en voga el segle XIX, adreçats a fer reviure les arquitectures pretèrites, la nova construcció resultà amb totes les característiques de l'estil gòtic terciari.

Ara bé; la massa imposant d'aquest edifici i la riquesa senyorial de la seva ornamentació, dona a la gran construcció del Parlament britànic una sumptuositat i riquesa que corprèn, i una monumentalitat formidable. La torre del rellotge, alta de 97 metres; la torre central, que surmonta fins a 91 metres, actualment en reparació, i la torre Victòria, que puja fins a 103 metres, produeixen un cop de vista inoblidable. Gairebé de tots els indrets de Londres se senten les batallades que dona la campana grandiosa del rellotge de la torre, i d'ençà del desplegament inusitat de la radiotelefonía, el so de les alludides batallades se senten de tot el món. Aquest edifici no és pas el monument de cap glòria pretèrita, ni tampoc una ruïna venerable refeta, i menys una supervivència esmorteïda. És el fogar de la llibertat britànica on es reuneixen els Lords i els Comuns que imposen aquesta llibertat.

La façana més important del Palau del Parlament de Londres, és la que està orientada al riu Tàmesi, les aigües del qual banyen els fonaments. Aquesta façana està decorada amb les estàtues dels sobirans d'Anglaterra, des de Guillem el Conqueridor fins a la Reina Victòria. Amida 275 metres de llargada. La decoració interior d'aquest grandios edifici respon a un maremagnum d'estils i a una riquesa incalculable.

Situats novament a la Plaça del Parlament, cal circular amb precaució entremig del laberinte d'autos i d'adornaments i d'estàtues que l'enriqueixen. Malgrat les ordres rigoroses imposades pel

règim de la circulació, hom s'atabala en travessar la plaça del Parlament. Les estàtues d'homes il·lustres de l'Estat anglès s'aixequen distribuïdes en llocs estratègics, mentre a la banda Sud s'alça, imponent, l'església de Santa Margarida, un dels pocs monuments d'arquitectura gòtica autèntica de Londres. La construcció d'aquesta església data del segle xv.

Però el monument més interessant de la plaça del Parlament és l'Abadia de Westminster. Aquesta ex-abadia esdevé l'edifici més remarcable de Londres, com si diguéssim la síntesi de la monumentalitat d'aquesta ciutat, i la meca de tots els estrangers que la visiten.

Per als anglesos, l'abadia de Westminster és el temple de les glòries nacionals. En realitat, és un veritable cementiri, cobert per les voltes gòtiques de les tres naus en què està dividida l'església, amb el claustre anexe.

Oficialment, l'abadia de Westminster té el nom de Collegiata de Sant Pere. Fou fundada l'any 616 pel rei anglo-saxó Sebert, com una dependència del convent de benedictins. La situació a la banda Oest de la ciutat li dona el nom de Westminster, o sigui, convent de l'Oest, en oposició a un altre convent cisterciense que estava situat a l'Est de Londres.

En aquell temps, les aigües del Tàmesi, que avui besen les parets baixes del Parlament, llepaven els fonaments de l'església de l'abadia de Westminster. A darrers del segle XIII, l'arquitectura d'aquesta església fou reformada de la seva primitiva construcció i prengué la forma de creu llatina que té actualment. El protestantisme, amb l'anglès Knox al davant, acabà amb els frares establerts a Anglaterra. Els béns d'aquests foren confiscats, i, d'antuvi, l'església de Westminster fou convertida en seu de bisbat. Actualment forma part de l'església anglicana, amb un degà i dotze canonges.

L'obra exterior d'aquesta església és una filigrana de goticisme. Forma un bon conjunt harmònic. És un veritable monument de l'època en què fou construït, seriós i admirablement resolt. En canvi, l'interior està massa enfarfegat de monuments funeraris. Materialment sembla un dipòsit de sepultures. L'amuntegament d'obres esculturades no permet d'admirar moltes d'elles que en són mereixedores per llur vàlua artística, i diríeu que és impossible encabir-ne més. Pertot arreu d'aquest temple hom topa amb l'excés de sepulcres, alguns d'ells ben compostos, mentre d'altres produeixen una sensació de velleïtat.

Malgrat l'excés de marbre esculturat escampat per les tres naus

i el creuer de l'església de Westminster, les proporcions en què està desenrotllada aquesta església, produeixen una agradable perspectiva. Més de vint finestrals il·luminen aquest interior, que, amb els monuments funeraris que conté, els bells vitralls, els mosaics magnífics, els tapissos de mèrit, el cor ben esculturat, l'òrgue monumental i el retaule major esdevé l'edifici més admirat de Londres, el veritable monument més impressionant d'aquesta ciutat. Demés, el claustre, la Sala Capitular i altres dependències anexas, són també dignes d'ésser visitades. El turista les segueix totes amb el Beadecker a la mà o amb el cicerone al costat.

Antigament, era un honor tenir un mausoleu en l'església de l'Abadia de Westminster, Però, avui, aquest honor resta igualit per haver-s'hi enterrat gent mediocre en les arts, la ciència i la guerra, al costat d'alguns infants que en vida no tenien altre mèrit que ésser fills d'un pare influent.

Hom diria que la monumentalitat de Londres acaba en sortir de la plaça del Parlament. És a dir, la monumentalitat com a conseqüència de l'època medieval. Les grans edificacions de Londres daten de la segona meitat del segle XVIII i de primers del segle XIX, llevat de la *Torre de Londres*.

Aquest edifici hom suposa que és originari del primer rei de la dinastia normanda, Guillem el Conqueridor, el qual governà durant els anys 1066 a 1087. Així, doncs, res té d'estrany que l'esmentada *Torre* posseeixi algunes edificacions influenciades per l'arquitectura d'aquella època normanda, com, per exemple, la *Torre Blanca*, que forma part del suara esmentat edifici.

La Torre de Londres, aixecada a la vora del Tàmesi, amb les successives reformes i addicionaments, actualment ha esdevingut una edificació grandiosa, dintre de la qual hi ha un cúmul d'estils encaixats en la primitiva composició normanda. Aquestes construccions, tancades per un cercle de muralles, són destinades a arsenal d'armeria i a dipòsit dels joiells de la corona anglesa. Sempre han estat considerades com la fortalesa de Londres, dintre la qual s'han esdevingut escenes lúgubres i sagnants.

El segle XVI fou construït el Palau Reial de Sant Jaume, l'aspecte del qual es ressent de la desorientació constructiva que imperà a Londres en aquella època. És una edificació irregular, feta de rajols, que ha sofert el foc de dos incendis i una pila de transformacions. Per això, actualment, el Palau Reial de Sant Jaume no té res a veure amb la monumentalitat adient a la categoria d'un

palau reial. Està deshabitat per la reialesa i destinat a reunions dels Lords.

L'any 1647, fou bastit a Londres una mena de temple en estil gòtic, com a record d'aquelles construccions gòtiques d'anrany. És curiós trobar una manifestació de goticisme autèntic, en apariència, dintre el sector urbà de més moviment de Londres i el més modern. És un monument aïllat, situat al centre de la plaça de l'estació de ferrocarril anomenada Charing Cross, i amb el seu estil esdevé una còpia de la creu gòtica dedicada a la reina Eleonora, la qual creu estava emplaçada en aquest indret. Altrament, la còpia alludida recorda l'antiga Vila de Charringe, que el segle XIII existia a la vora del Tàmesi.

La dèria de l'estil gòtic apareix una altra vegada l'any 1868, en què fou construït el monument a la memòria del rei Albert, espòs que fou de la reina Victòria. I encara més; l'any 1882 torna a fer acte de presència aquest estil en la construcció del grandios edifici destinat a Palau Reial de Justícia.

De primer antuvi, aquest Palau de Justícia és una veritable obra monumental d'època. Produeix un magnífic efecte. La patina accelerada de les pedres de la façana, deixades al descobert, li dona un caire de vellúria capaç de desorientar el turista més expert, l'esguard del qual s'habitua a contemplar una edificació de procedència medieval. Però, al cap d'una estona, apareixen algunes normes arquitectòniques fora de to, la qual cosa fa adonar de la matràfula. Llavors, de mica en mica, hom surt de l'èxtasi en què havia caigut inconscientment. El visitant està forçat a veure desfilar davant dels seus ulls un cúmul d'enfarfegaments arquitectònics, en lloc de copsar la capacitat racial d'una arquitectura ferma i convenient a la unitat artística d'una urbs. És evident que la magnitud d'una ciutat duu aparellada la varietat d'estils; però gairebé totes les capitals europees i també les americanes posseeixen un segell peculiar força distingible.

En els anys en què s'escaigué el traspàs de l'estil gòtic al renaixement, la monumentalitat de Londres seguí una trajectòria ben determinada. Si fins aleshores aquí havien dominat les còpies del goticisme - al cap i a la fi ben reeixit en aquesta terra - d'allí endavant començà d'envair Anglaterra la influència d'una arquitectura altament exòtica. Potser les importacions d'obres artístiques provinents de les excavacions de Grècia, influïren l'ànim dels governants londinencs d'aquella època, i, seguint les normes tan en

voga en els segles XVIII i XIX, determinaren sembrar els carrers de Londres d'una pila d'edificis semblants al Partenon, al Propyleus, al temple d'Erèction, etc., etc.

Ben aviat el classicisme s'ensenyorí de Londres. A mitjans del segle XVII fou començada la catedral de Sant Pau, un dels monuments religiosos més remarcables d'aquesta ciutat. La monumentalitat d'aquest edifici prové d'haver estat construït semblant a l'església de Sant Pere, de Roma. En edificar la catedral de Sant Pau també fou adoptada la forma de creu grega, i més tard fou modificada per esdevenir una església de planta de creu llatina. Ocupa el centre de la grandiosa urbs londinenca, el rovell d'ou de la «City», on els londinencs saben veure alguns records de la seva història, baldament per al turisme no tinguin res a veure amb l'art.

Després, en el sòl de Londres van apareixer l'església de Sant Climent, la de Santa Maria de l'Strand, la de Sant Martí, etc. etc. Aquesta darrera situada a la plaça de Trafalgar.

Oh! la plaça de Trafalgar. Heus ací la plaça més important de Londres. És el centre del moviment urbà londinenc; esdevé l'enllaçament de la part de població vella amb la moderna.

L'aspecte monumental d'aquesta plaça està compost per la Galeria Nacional, alguns magatzems grandiosos, l'església de Sant Martí, la columna dedicada a Nelson i la multitud cosmopolita que hi circula. La Galeria Nacional és un edifici construït a mitjans del segle XIX en estil clàssic; l'església de Sant Martí té la façana en forma de temple grec, i la columna de Nelson amida 44 metres d'alçària. Al cim de l'esmentada columna, roman l'estàtua d'aquest guerrer, un dels herois més populars de la història moderna d'Anglaterra, el qual morí en el combat naval de Trafalgar l'any 1805.

Els londinencs han prodigat les columnes jòniques, dòriques o corínties, emprades com basaments de molts monuments. Són elements de construcció que fan un gran efecte, tanmateix, però aquí esdevenen com una mena d'imitació del fet pels romans en l'ornamentació d'algunes places de la seva capital. A Londres hi ha la columna anomenada *El Monument* que commemora la data d'un incendi, la columna de Wilson, la columna de Waterloo, la columna de Nelson, etc. etc.

Hem citat el museu *Galeria Nacional* com una construcció d'estil clàssic de Londres. Doncs bé, gairebé tots els edificis de Londres destinats a museu estan tallats amb el mateix patró. El museu d'*Història Natural*, el *Museu Britànic*, la *Tate Galeria* o Galeria nacional d'art anglès, són edificis construïts el segle XIX sota la

influència de les columnates dòriques, jòniques o corínties, i dels frontals i pòrtics i atris sostinguts per columnes.

En les edificacions particulars i en les oficials succeeix, si fa no fa, el mateix. El Palau de Buckingham, residència de la reialesa, està farcit d'influències clàssiques del renaixement italià; el palau de Somerset conté una estructura molt semblant a la del palau adés esmentat.

Diria's que dintre la «City» de Londres, on s'agombolen tots els estils, hom sent un descoratjament. Doncs, no és així; la varietat urbana observada aquí escau d'allò més bé enmig del tràfec rodat enorme, del vaivé accelerat de les multituds i dels sorolls aixordadors. El turista, de vegades, s'abstreu del concepte que té del tipus londinenc, amb el seu caràcter sever, solemni i retret.

Aquest tràfec urbà té el seu punt àlgid en els carrers Strand i Picadilly. El primer és el carrer més divertit de Londres, i també el més tumultuós. Fou guanyat a les riberes del Tàmesi. En canvi Picadilly és el carrer de més to de la ciutat i el més llarg. En aquest carrer hi ha els palaus més senyorials, els clubs de divertiment de més anomenada i una mica d'abdicació passatgera de la serietat londinenca, que no té res a veure amb la seva monumentalitat.

La monumentalitat de Londres també podríem cercar-la en la rècula de ponts estesos damunt el Tàmesi. Precisament en aquesta mena de construccions és on hom nota l'originalitat, i en algunes hi ha rètols assabentant que en elles només s'ha emprat material anglès. Podem citar el Pont de la Torre, el Pont de Londres, el Pont de Westminster, etc. I en aquest capítol dels ponts podem incloure l'Arc de Marbre. Però aquest arc és còpia aproximada de l'Arc de Constantí, de Roma. Fet i fet, una altra revelació de l'arquitectura exòtica.

En els afores de Londres existeixen alguns castells senyorials, la monumentalitat dels quals pot encabir-se perfectament dintre d'aquest discerniment. No són pas veritables monuments en el mot intrínsec de la paraula. Més aviat són edificacions que s'adiuen al caràcter comprès en la severitat de línies, tan emprada pels anglesos en totes llurs invencions.

El màxim respecte a la línia recta cal observar-lo en el Palau de Cristall, construït de ferro i de vidre, amb volta de canó. Naturalment, aquests dos elements de construcció no admeten les filigranes del goticisme terciari, sobretot quan es tracta d'elements únics. El palau de cristall és d'enormes proporcions, tanmateix.

En l'actualitat, està emplaçat a les afores de Londres, a 13 quilòmetres d'aquesta ciutat. És propietat de l'Estat i està destinat a concerts i a exposicions.

La monumentalitat d'aquest Palau cal cercar-la en les seves fantàstiques dimensions. És una obra atrevida d'enginyeria, edificada l'any 1852, amb motiu de la primera exposició universal. La nau central amida 490 metres de llargària; gairebé mig quilòmetre.

En els jardins annexes al Palau de Cristall hi ha algunes estàtues escadusseres, i als voltants s'empenyen una rècula d'atraccions i esbargiments per als londinencs. Aquestes atraccions i aquests esbargiments, a l'estiu fan de bon aprofitar, per tal de sacudir-se la xafogor de la canícula, que encara que sigui poc duradora, no deixa d'ésser amoïnosa.

Per als residents a Londres, en aquesta època és bonic d'anar-se'n a fora. També ho és per als turistes. Fugen de les fantàstiques proporcions que pren la perspectiva d'aquesta ciutat, per esbargir-se en els jardins i parcs forans, disseminats entre camps mig d'esport i mig de pagès, estesos en unes ondulacions llargues i suaus. Són camps coberts de verdor mullada, d'herba eternament jove, que sempre sembla acabada d'enllustrar.

Tot i la inconstància del sol en enviar els seus raigs damunt aquests camps avesats a suportar el vel de la boira, a l'estiu, aquest vel sovint és esquinçat, i el sol fecunda la terra, mentre la gent n'aprofita les gràcies per a refer-se de l'amargor de l'hivern.

Tot això, ho hem presenciat durant el viatge que hem fet a Hampton. El dia fou esplèndid, com pocs entren en lleure en aquesta terra clàssica del cel enllagrimat. Una terra que té fama de tenir un clima dolent i inhòspit; però, sota el sol d'àngels en què nosaltres l'albiràvem, aquest país esdevé ple de supervivències idíl·liques i de recons tendres que encisen.

En arribar a Hampton, després de tres hores de remuntar el Tàmesi, trobem una multitud composta de totes les categories, edats i sexes que, alleugerits de roba, gairebé com Adam abans de menjar-se la poma, prenen el sol a les voreres del riu. El castell de Hampton treu els afuaments de les seves torres per entre un atapeïment d'arbreda, i en apropar-nos-hi observem una mescla de construccions antigues i de bastiments moderns, disposats als voltants de tres patis ornamentats de medallons en terra cuita amb els retrats d'emperadors romans.

El Palau de Hampton és el palau reial més gran d'Anglaterra. És una construcció de rajols, amb les muralles emmarletades, edi-

ficada l'any 1515 pel cardenal Wolsey. D'antuvi, té un caire de castell medieval; però, en les successives reformes i addicionaments hi ha una barreja d'estils. El darrer edifici addicionat fou construït el segle XVIII, seguint els corrents copistes de l'època. Per això resulta una imitació de Versailles, sense, però, l'elegància i la sumpuositat d'aquestes edificacions franceses.

Els jardins de Hampton també sofriren la mateixa influència d'aquella època. Volen ésser jardins versallescós. Ara bé, aquests jardins estan mancats dels aspectes i perspectives monumentals que tan bon efecte produeixen a Versailles. Cal citar, però, un veritable monument agrícola, servat en aquests jardins com una relíquia. Es tracta del cep més gran del món, plantat l'any 1768. Cada any produeix uns dos mil raïms.

Amb aquesta excursió als afores de Londres, donem per acabada la nostra comesa, adreçada, únicament, a donar una idea més o menys lògica i real de l'aspecte monumental d'aquesta ciutat. Alguns historiadors, entre els edificis citats saben veure restes d'edificacions romanes, damunt les quals s'aixequen les còpies adés esmentades. Aquestes còpies estan representades per un cúmul de deslligaments arquitectònics. Més que tot, aquest cúmul és un veritable desconcert en la formació paulatina de l'engrandiment de la gran metròpoli anglesa.

Fet i fet, l'aspecte monumental de Londres és un aspecte que pateix de manca d'originalitat i del regust tradicional, tan amable per als meridionals, i, sobretot, correspon a un tema que no tenim pas la pretensió d'haver exhaurit amb aquests senzills discerniments.

F. BLASI I VALLESPINOSA

Costums populars de Barcelona

EN la capella romànica fundada pel bisbe Arnau de Gurb, adossada avui a la Catedral, se celebra una solemne festa religiosa a la qual assisteix el poble en munió. És passada una relíquia de la Santa pels ulls de tothom que ho desitja, amb la creença que cura la vista i afavoreix la potència visual dels que la tenen flaca. També es creia que l'aigua beneïta de la petita pica que es troba en sortir de la capelleta per la porta que dona al claustre tenia, durant aquest dia, virtuts medicinals, i la gent s'hi

anava a rentar els ulls, i la convertia inconscientment en un focus d'infecció. Per aquesta causa, fa anys que fou manat que no hi hagués aigua beneïta en la tal piqueta.

Abans el poble cantava els goigs, que fins fa pocs anys es varen conservar enganxats damunt una fusta, tal com encara és costum en les ermites de fora. Els goigs de Santa Llúcia, populars a Barcelona, que es cantaven en aquest dia, són atribuïts a l'egregi poeta Vicents Garcia, més conegut per «Rector de Vallfogona».

Fins fa tres o quatre anys, era costum que tots els ceguets de Barcelona i fins de poblacions foranes, que es dediquen a la capta, es possessin pels voltants de la capelleta, formant llargues rengleres. Es passaven tot el dia asseguts en cadires implorant la caritat dels devots que acudien a visitar la Santa, en termes enternidors i planívols. Era costum molt arrelat entre els vells barcelonins, quan volien obtenir alguna gràcia, demanar-la a Santa Llúcia i prometre-li de fer caritat a tots els captaires ceguets que acudissin a demanar-ne pels voltants de la capella el dia de la festa, de manera que cada any eren en bon nombre les persones que en quantitat més o menys important feien caritat a tots els ceguets captaires que trobaven; això feia que aquests acudissin en gran nombre a pidolar pels volts de la capella. Fa pocs anys que es privà la permanència de captaires per la rogalia de la Catedral i ha perdut la festa una de les notes més típiques.

Per a posar un xic d'ordre entre la gentada que acudia a visitar la Santa i a cercar els profits del contacte amb la seva relíquia, des de fa uns anys s'obliga a entrar precisament per la porta que dona al carrer i a sortir per la que va als claustres, al peu de la qual s'ha establert, de poc temps, una parada per a la venda de ciris.

És fama que de les dues campanes que adornen el campanar de cadireta que hi ha al cim de l'ermita, la de la dreta és la primera que hi hagué a Barcelona; és, per tant, la més antiga de la ciutat. Segons la tradició, fou donada per Sant Bernardí de Nola, inventor de les campanes, el qual es convertí al cristianisme trobant-se a la nostra terra.

Tal dia com avui, era el dia clàssic de la tabola dels estudiants, els quals anaven a *cosir velles*, segons el dir popular, això és, a seguir les esglésies, menys la de Santa Llúcia, puix l'aglomeració no ho permetia, i en veure una dona agenollada, especialment si ja tenia anys, li cosien amb tota traça, o senzillament li enganxaven amb agulles, el volt inferior de les faldilles a la part superior d'aquestes, ben sigilosament perquè no se'n sentís. En aixecar-se, la

bona dona es trobava que les faldilles se li alçaven i que ensenyava tota la roba interior, i esdevenia objecte de la general riota. Molt sovint tenia no poca feina a tornar-se a posar la roba en regla.

Aquesta entremaliadura devia ésser l'originadora de les tabo-les i la que va donar nom a les gresques fetes pels elements estudiantils en aquest dia; però, a part d'aquesta, en feien moltes d'altres entre les quals eren les més clàssiques; el lligar el peu de creu que sostenia el llum pagès de les castanyeres, a la roda d'un vehicle situat a prop de la parada, i quan aquest arrencava s'emportava mitja botiga, puix en el pal recolzava també el paravent que les preservava de l'aire.

També lligaven una moneda d'argent amb un cordill, però de manera ben dissimulada, i la deixaven enmig del carrer, prop de la porta d'alguna escala. Ells es posaven darrera la porta, i per l'esclatxa feien sortir el cordill que sostenia la moneda. Quan passava algun inadvertit i anava per collir-la, estiraven el cordill, i l'infeliç veia com la moneda li fugia gairebé de les mans. L'estudiantina es feia el gran tip de riure.

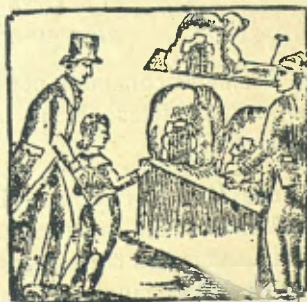
També era un acte de *barrila* molt en ús, voltar pels carrers més estrets, ja de vespre, armats d'una llarga pica amb un bocí de vidre posat al cim, amb el qual tallaven la corda que sostenia els llums d'oli que formaven la il·luminació pública, i deixaven mitja ciutat a les fosques.

Totes aquestes bromes, un xic pesades alguns cops, eren tolerades pel veïnat i per les autoritats, a les quals, una vegada a l'any, encara feien gràcia. En certa ocasió, però, va succeir un cas, després del qual es va procedir amb rigor contra els estudiants amics de la tabola.

En un carrer dels menys transitats del Raval, ja cap al vespre, van posar un cordill travesser a l'alçada del cap, de manera que



Fira
de
pessebres



no pogués ésser vist pels transeünts, als quals feia caure el barret o la gorra. Es va escaure de passar un escamot de *milicians*, tots formats, lluint el garbo. Tot d'una ensopegaren amb el cordill, i els caigueren a terra el morrió i l'arma que duïen al coll. S'armà una confusió i un guirigall extraordinari, i això motivà la represió de les autoritats contra els excessos estudiantils.

En aquest dia se celebra la fira principal de casetes de pessebre, figures i tota altra mena d'elements per a guarnir-lo o fer-lo.

Dia 18. Mare de Déu de l'Esperança. És la Patrona dels ferrers de tall, ganiveters, daguers i corredors reials de canvi, dits popularment *corredors d'orella*. No sabem que celebressin cap festa típica digna d'ésser remarcada.

És considerada també com a Patrona de les prenyades, i és creença popular que tota dona prenyada que assisteix durant tota la vuitada al rosari especial que se celebra des del dia d'avui fins al de Nadal en diverses esglésies, i especialment en la capelleta de l'Esperança, situada al carrer de la Palma de Sant Just, és directament protegida per la Mare de Déu en el trànsit de l'infantament.

El *rosari de les prenyades* o de la Mare de Déu de l'Esperança té la particularitat que, en lloc de les cinquanta avemaries característiques, es diu el següent verset, repetit, naturalment, cinquanta vegades:

*Mare de Déu de l'Esperança
en Vós tinc fe i confiança;
Mare de Déu confio en Vós
i en vostre Fill preciós.*

al qual es respon:

*La nit santa de Nadal
paríreu el rei celestial,
el paríreu amb alegria,
alegreu-nos, Verge Maria.*

També és coneguda per Mare de Déu de la O, perquè totes les invocacions fetes durant la missa d'aquest dia comencen amb la interjecció Oh.

Dia 21. Sant Tomàs. És el dia més curt de l'any i el primer de l'hivern. Els senyors celebren la seva festa; especialment a la tarda, sortien en carruatge a passejar pels més cèntrics indrets de la ciutat, principalment pel parc, com un record de quan ho feien

per l'esplanada, quan la ciutat estava closa per les muralles i l'únic lloc espaiós era l'esplanada que hi havia davant de la Ciutadella. Antigament només es tenien per senyors els qui tenien cotxe propi. Tal dia com avui sortien, amb els cavalls amb guarniments d'argent, a lluir les millors robes i adreços de joies, moltes vegades a estrenar-los; els qui es donaven major to, cada any estrenaven tot quant portaven al damunt, puix era mal vist lluir alguna peça de roba o joia portada algun altre any.

Des de temps molt reculat i mercès a una concessió i privilegi reial concedit per un dels reis catalans, la ciutat de Barcelona, durant els quatre dies anteriors al de Nadal, celebrava unes grans fires (concorregudes per marxants de totes menes, de tots els indrets de Catalunya i de fora) conegudes per *fires de Sant Tomàs*. Tota la ciutat es convertia en un ample firal, els comerciants i artífexs treien taules al peu de llurs botigues, i hi exposaven llurs mercaderies i productes. Els articles eren dividits per barris. La gent, que acudia de tots els pobles del Pla i d'arreu del principat, era nombrosíssima, portada per la creença de trobar aquí articles millors i més econòmics que els que es troben en les fires petites. L'aglomeració de gent era tanta, que des de temps molt reculat el Consell de Cent publicava una crida privant, durant aquests dies, el trànsit de tota mena de vehicles per cap via d'importància, sota rigorosos bans als infractors. Per a donar una idea de la importància de les indicades fires, formarem una llista dels diversos articles que eren exposats al públic en diferents punts de la ciutat, ja per gremis, ja per marxants especialitzats.

Al carrer de Sant Antoni Abat i al Portal Nou, llocs propers a les vies d'entrada a la ciutat, els ferrers de tall exposaven tota mena d'eines i armes de llur producció; els esclopers, esclops, culleres de fusta i altres objectes similars, garbells de totes menes i mides, i els ferrers arreus i eines pròpies per al conreu de la terra.

Al carrer de la Boqueria, els mantegaires de Cerdanya, que hi estaven establerts generalment només durant el temps hivernal, a més a més de mantega, formatge, moixernons i herbes aromàtiques i curatives de llur país, venien barretines, peücs, mitenes, bosses, faixes, mantes, manegots i altres produccions d'elaboració tèxtil casolana, a diferència dels altres marxants de teixits del propi carrer, que venien mocadors de llana i de seda per al cap i, en general, articles de roba per a la classe treballadora.

A l'Espaseria i a la Tapineria es trobaven tota mena de calçats de couro, així com a la plaça de Santa Maria i carrers d'en Gignàs

(dit aleshores, de Baix) i dels Canvis vells, competint amb els sabaters del Raval, establerts en els carrers de l'Hospital, Sant Pau i Sant Antoni, es podien comprar tota mena de robes fetes i vestits d'home i de criatura.

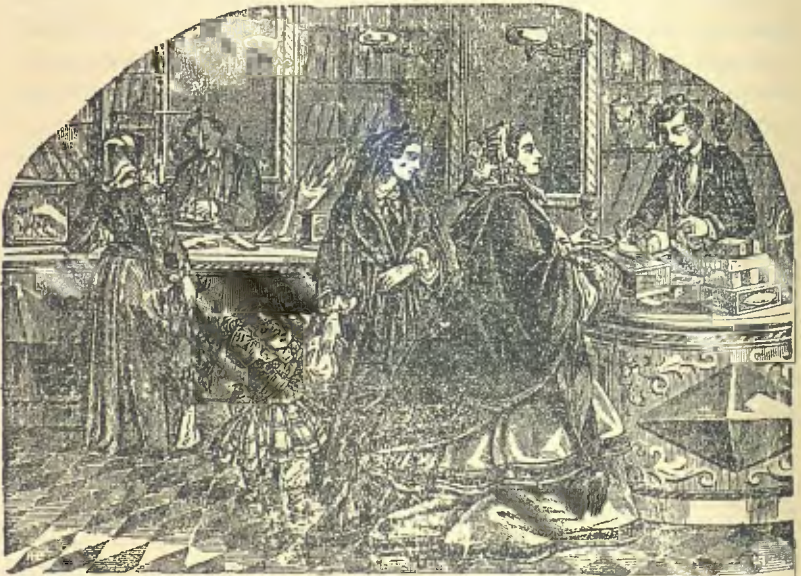
Els stampers dels carrers dels Banys i Escudellers empaperaven llur casa, de dins i de fora, amb vistoses estampes.

Al Call eren adornades les botigues amb vistoses peces de fines sedes; randes de treball delicat, fetes a mà per les hàbils puntaires de la costa; catifes de virolats colors, galons per a robes del culte, i altres filigranes tèxtils.

A l'Argenteria, els argenters guarnien els aparadors amb un devessall d'or, plata i pedreria, que enlluernava de mirar.

A la Bòria, els calderers treien al carrer les peces de brunyit aram; en penjaven per tota la paret de la façana, i les feien dringar per anunciar de lluny la seva indústria. No hi havia cap bona mestressa de casa muntanyenca vinguda a ciutat per fires, que se'n sabés tornar a casa sense anar a veure aquell bé de Déu de peroles i casseroles que la feien glatir.

Al carrer d'en Petritxol els pastissers i poncemers de Manresa feien gala de llurs laminadures i fruites confitades.



Comprant torrons en una botiga



Fira de
casetes de pessebre



Els botiguers del carrer Baix de Sant Pere i dels Carders llüen llurs delicades obres de domàs de virolades coloraines, mantes, vànoves, tovalloles, cobrellits i altres articles semblants.

Els industrials de l'Esparteria solien estendre les estores pel mig del carrer, deixant-lo tot encatifat de part a part; i al peu de les botigues estenien les senalles, cistells, escombres i altres articles del seu ram.

Finalment, els espardenyers del Born i dels Corders, amb llurs competidors del Raval, als carrers de l'Hospital i de Sant Pau, exposaven un variat assortit d'espardenyas i calçats humils, barrejats



Parada de torrons d'Agramunt



Entrada de l'aviram per l'antic Portal Nou

amb cordes de tota mena per als diferents treballs i indústries.

Aquests eren els nuclis principals de venedors, que en podríem dir sedentaris; però, demés, hi havia els veritables firaires de diversos articles, igualment dividits per barris, que venien en els llocs un xic amples, enmig del carrer, ja a terra ja en petites tauletes. Estaven dividits així: de pessebres, a la plaça de Santa Maria; d'herbei per als mateixos, a les del Pi i de Sant Josep Oriol; d'articles culinaris de fusta, terrissa, llauna i quincalla, al pla de la Boqueria i Riera del Pi; de vaixel·la i pisa fina de València, a les places de Sant Jaume i de l'Àngel; de fruites seques i torrons d'Agramunt, al davant de la Virreina; de torrons de Xixona, als portals de les cases de la Plaça Reial i Rambla del Mig. D'aviram bona i cara (com galls dindis i polles), a l'Esplanada, on només solien anar a vendre pagesos del Prat i d'altres pobles del baix Llobregat; a la Rambla dels Estudis i de Canaletes es venia l'aviram i caça morta, com que els venedors generalment eren de les Corts i de Sarrià, l'anomenaven *fira dels Sarrianencs*; al Pla de les Comèdies, avui Plaça del Teatre, i al de la Boqueria, solien posar-se taules en què a dos quarts el número, rifaven un gall gairebé transparent, que el poble qualificava de *fanalet* puix, com aquests estres, gairebé solament tenia esquelet o armaçó. Pregonaven la rifa al crit típic i característic de *Peleu-lo al pobre Peret, peleu-lo,*

del qual no coneixem el significat. També es feien rifes de galls i llatinadures pròpies del temps, en els cafès.

Durant els dies de les fires, el passeig es canviava a l'Esplanada i al Saló de Sant Joan, on encara avui trobem, com un record d'aquell temps, el passeig dels *senyors* fet en cotxe pels jardins del Parc de la Ciutadella. El dia d'avui se solia fer el passeig en cotxe per la fira, però, els tres dies següents, s'hi anava a passejar a peu, vestint les millors robes i gales, seguits dels criats i servents pomposament habillats. Constituïa un vistós espectacle, que feia que tota la gent humil i pobra acudís també a l'Esplanada per poder veure i admirar el faust i elegància dels nostres *senyors*, que, precedits pels servents tots carregats d'aviram, es passejaven per tota la fira per lluir llur riquesa.

El bullici de la fira durava fins al caure de la tarda de la vigília de Nadal. Els forasters deixaven la ciutat per fer cap a casa amb el temps suficient per a lliurar-se a les patriarcals festes casolanes de la diada; i els marxants ambulants, abans de tancar els portals, plegaven, per poder passar les portes i fer via cap a casa, per donar bona efectivitat al proverbi de

*Per Nadal
cada ovel·la al seu corral.*



Fira dels galls



Les rifes dels cafès

Només restaven oberts, per dir-ho així, els mercats del Born, Boqueria, Padró i Plaça Nova, en els quals venien fins al punt de les dotze de la nit (com encara fan), per no tornar a treure els articles al públic fins al dia de Sant Esteve.

Un record de les grans fires que per espai de diferents segles constituïren una de les notes més típiques i característiques del Nadal barceloní, són la d'aviram de tota mena que se celebra els tres dies abans de Nadal a la Rambla de Catalunya; la de joguines i llibres vells, fins fa pocs anys al carrer de les Corts catalanes des de l'any passat al carrer del Marquès del Duero, i la que és

Fira
dels gallsParada
de rifador
de galls

encara ben vivent en el record de la nostra generació, de torrons de tota mena que es feia a les Rambles dels Estudis i de Canaletes, suprimida fa cosa d'una quinzena d'anys. De les que se celebren actualment per aquests dies, la d'aviram dura fins a la vigília de Nadal, i la de juguines, fins passat el dia de Reis.

Fins un temps relativament ben recent havia estat costum molt arrelat entre els barcelonins el criar porcs a casa, no ja els que que vivien als afores, en cases més o menys camperoles i un xic adequades per a la cria de tals bèsties, sinó que fins es lliuraven a criar animals tan bruts els que feien vida normal en pisos menuts i encofurnats; tenien aquest dintre el menut cau destinat a les escombraries, el qual feien servir de reduïda cort, i per aliment li donaven les deixes de la casa. Per a que el llegidor es faci càrrec del que devia estar estès i arrelat el costum, direm solament que



Per Sant Tomàs
agafarem
el porc pel nas



en unes ordinacions municipals, aprovades ja dintre del segon terç del segle passat, hi havia un bon nombre d'articles que feien referència a la matança casolana i privada de porcs dintre de la ciutat, la qual no es feia pas amb la deguda observança de les precises mides higièniques, desordre que venia a regular la ordinació a què ens referim. La majoria dels barcelonins humils que criaven porc, el mataven el dia d'avui; el sacrifici del garrí constituïa una petita festa familiar i se celebrava un sopar tradicional en el qual eren provades les parts més importants de la bèstia, i es convidava a les persones que es tenien en major estima. Les parts més ordinàries del sacrificat, així com certes despulles, eren donades a famílies pobres perquè també poguessin participar de la joia de la mort del porc, i als més prop amics es feien uns presents en els que hi havia una petita part del cos de la bèstia que era tinguda com a millor; eren servits en menuda cistelleta, ben cu-

rosament embolicats amb un drap blanc que fes bona olor de bugada.

A aquests costums responen els proverbis

*Per Sant Tomàs
agafarem el porc pel nas.*

*Per Sant Tomàs
sang a terra.*

JOAN AMADES

Bibliografia

EDUART TODA Y GÜELL.—*Los Convents de Reus y sa destrucció en 1835.*—Un vol. en 4.º, 166 p.p.—Reus, 1930.

Un dels capítols mes bàrbres de la història del justament qualificat d'*estúpit* sigle XIX (1), es, sense dúbte el del assassinat dels fràres y crema dels convents, perpetrat en l'any tristíssim del 1835.

Les diabòliques maquinacions de les lògies masòniques, monstruós gastament de la Revolució, qui passejà per tota l'Europa sa infecció, motivant, en gran part, la guerra civil à Espanya fou un dels pretextes que donaren lloch als crims de lesa Religió, de lesa Pàtria y de lesa Art, que ensotjaren, per témps, la nostra nació, fent-la sofrir un llarch període de mals incalculables.

Esvahides les ombres que entenebràren durant bona part de la darrera mitat, del sigle passat, algunes intelligencies, sobre'l crim luctuós de la destrucció de les cases religioses, s'es feta la llum y la vritat ha recobrat el lloch que li fou arrebatat pels qui els convenia «justificar» les depredacions y malifetes, sancionades y amparades per les iníques lleys d'en Mendizabal y altres *germans* del liberalisme masònic i revolucionari.

Reivindicant els furs de la rahó y de la historia forman avuy, legió, respectable per sa qualitat y nombre, els escriptors que s'han

(1) Daudet.

emprès la honrosa tasca de «posar les coses en son lloch», en la gran infàmia del any 35.

Figura, en un plà enlayrat, en l'estúdi d'un dels mes interessants epissòdis de la historia contemporànea de la nostra terra el, per tants títols, honorable Sr. Eduart Toda y Güell. No havèm de re- tràure les òbres degudes à tan illustre Autor, als amants de les «nostres coses», ben conegudes, a bastament, y celebrades.

Ara, de bell nou, el Sr. Toda, ab la virior de la joventut, que no han fet minvar els anys. ofereïx als estudiosos un sahonat fruit de sa intelligència privilegiada, posada sempre al servey de la Vritat, y de la Terra aymada.

Lamentém el que no poguém donar a aquesta *nota* tot el desenrotllo que mereix la novíssima obra del Sr. Toda. Per altra part, no sabriam ferho com el desitj demana y l'assumpto reclama.

Ab tot; donarém idéa de la óbra consignant son contingut. Aquèst compren XIX capítols, (pàgines 9 a 157). Del I al XII se estudia el *Convent de Sant Francesch*. (Antecedents. Lo Convent. La Comunitat. Capítol francescà a Reus. La destrucció. Las víctimas. Acció de la Autoritat local. Los exclaustrats. Las desferras. Biblioteca y Arxiu y los enterraments). Los capítols XXIII al XVI tractan, del *Colegi de Sant Joan*: (Lo Colegi. La destrucció. Las víctimas. Las desferras). Comprenen els tres darrers capítols, (XVII, XVIII y XIX), respectivament: *El Seminàri de Pauls*, *Lo convent de las Monjas Carmelitas* y la *Nota final*.

Els capítols que tractan de la destrucció y las víctimas, de les Cases religioses, y de la acció de la autoritat, de Reus, en els dies luctuosos historiats, causan profunda pena, indignació y vergònya. Si la xix^a centúria s'enorgulleix d'avensos materials, aqueixos quédan deshonorats pels actes d'extremada brutalitat, que forman les jornades d'aquell sigle, arrivant fins à l'actual les ruéntes espurnes del foch que la Revolució abrandà arreu.

La inconcebible confiança de les víctimes, i la cobardia ineptitut y egoisme dels qui tenian el déure, y promesa, d'evitarho explican tan el gran crim del any 35, com sa darrera imitació, la brutalitat repugnant del any 1909; sense dubte perque, àra y suàra, comptavan els criminals, ab la impunitat; 'ls individus, indignes representants de la *autoritat*, ab la irresponsabilitat, y lo que s'en diu *Poder Central*, amb la indiferencia olímpica, à profit dels sempre disposats à guanyar en les desgracies, a *rio revuelto*. D'això podria haberne donat compte la cobdicia desenfrenada de la *Junta*

de *Desamortización*, representada per un tal Cardeñosa, y les vendes, à preus irrisoris, dels bens robats als Convents.

Pera opròbi de la criminal cobardia y baix servilisme del «Caballero Presidente» del Ajuntament de Reus, en 1835, recordà l'Autor el nom d'aquest individu: Joseph Maria Montemayor, qui «quan encara'ls incendis y assassinats de St. Francesch y St. Joan cremaven ab tota fúria, y estavan sense enterrar els cossos de les víctimes, manà festejar, al jorn següent, la diada de Santa Cristina, patronimica de la llavors Reyna Gobernadora de les Espanyes. Fou aquella malhaurada disposició un punyent sarcasme contra l'estat moral del poble, y també un *Inri* clavat al alt de la Creu de la nit terrible...», etc. El pregó que publicà Montemayor, deya:

En justa celebridad de este señalado dia que lo es de la Celestial Patrona de nuestra Augusta Reyna Gobernadora de felice recordación, se invita a los moradores de la presente Villa a que por la noche de hoy iluminen los balcones y ventanas de sus casas, a fin de dar con esta sencilla demostración una prueba de los justos y afectuosos sentimientos de lealtad y de gratitud que le profesa este su pueblo fiel. (Plana 66). Quin sinisme traspúa en aqueixa «crida» del bàtlle foraster, co-autor dels assassinats y incèndis de la cruenta nit del 22-23 de Juliol de 1835!

Es conmovedora la detallada relació que fà l'Autor, dels noms y càrrechs dels Religiosos que foren víctimes sacrificades en la nit de la gran infàmia, y els dels quins poguéren, per miracle, salvarse y còm visquéren fins acubar sos dias.

També anota, curosament, el Sr. Toda, còm quedàren els edificis incendiats y lo qué contenian; retàules, escultures, biblioteca, etcètera, y destí actual de lo que's pogué salvar.

Per cert, que es curiosa la notícia que retrau l'Autor, de que, en la iglesia dels Carmelitas, en Abril de 1728, ab motiu de la canonisació de Fra Joan la creu, - entre altres festes, - en lo presbiteri s'hi cantà una ópera *a estilo italiano*, sortint noys vestits de ninfas, angels y altras criaturas simbólicas à cantar las alabansas del nou Sant Carmelità.

Completíssima es la darrera obra del senyor Toda, escrita ab amenitat d'estil y cristià critèri, y per tan, si'l nom de son Autor no fós, ja de temps, un gran prestigi en aqueixa mena d'estúdis, seria altament recomable y digne del mes xardorós aplaudiment.

Les condicions materials del volúm predisposan també a sa lectura, a mes de son objecte, avaluada per les ilustracions que conté, això es: la reproducció, en gravat, del quadro al òli, representant los «Assassinats dels Frares al Cor de Sant Francesch», (avuy el Convent de Vich); el retrat del Iltm. y Rvm. Dr. D. Francesch Robuster y Sala, bisbe de Vich († 1607), fundador del Collegi de PP. Carmelitas de Reus; la reproducció, en dues tintes, de la portada del llibre, *Cartas de Santa Teresa de Jesus... con notal del P. Fr. Pedro de la Anunciación... Madrid, MDCCLII...* l'escut a la sepultura de Càrles del Castillo, y'l cròquis del Convent de Monjas Carmelitas, destruït en 1868.

La *Nota* ab que fineix el llibre, es justament calificada per l'Autor, del *INRI clavat al Alt de la Creu del Calvari*, dels Religiosos assassinats en 1835, consistent aqueix verdader *titulus Crucis*, en les infàmies y falsetats contra'ls frares de Reus, propalades per els llibres y periòdichs de Barcelona, porta-veus dels revolucionaris y massóns, y qual contingut, vilíssim, se còpia, com mot final.

PELEGRÍ CASADES Y GRAMÀTXES (1)

OBRA DEL CANÇONER POPULAR DE CATALUNYA.—*Materials.-Vol. II i III.*
—Barcelona, 1928-1929.

Amb una regularitat a la qual no estem acostumats en aquesta mena de publicacions, han aparegut els volums II i III de materials que publica l'Obra del Cançoner Popular de Catalunya. Com que el llibre ha pres el caràcter d'una publicació periòdica, no és qüestió de fer el judici de cada volum amb el mateix caràcter amb què fem la crítica d'un llibre; la part de presentació i d'altres detalls d'edició mereixen els elogis que ja férem en parlar del volum I; ja anunciàrem aleshores que la forma de fascicles s'abandonava per fer volums sencers; aquesta és la modificació que s'ha dut a cap i que, malgrat no constituir un defecte del volum I, millora notablement els volums següents. D'allò que hauríem de parlar fóra del contingut de cada un d'ells, però aquesta tasca, que tant donaria que dir, no faria més que fer-nos repetir el que ja manifestàrem en el nostre primer judici. El conjunt de missions fa notar més encara el que diguérem de les dues primeres, i és que no s'han estancat en un sistema o procediment, puix mentre unes missions

(1) A petició de l'autor s'ha observat la seva ortografia.

espremen els països coneguts fins a cercar el darrer document, les altres van a l'exploració de noves contrades, i cerquen, els uns i els altres, amb els procediments que més profit poden donar. No farem altre comentari que presentar una sinopsi de la feina feta pels missioners de les cinc missions que apareixen en els dits volums:

Barbarà-Bohigas en 30 dies recullen 628 cançons (Segarra-Solsona), 21 per dia.

Tomàs-Llongueres en 21 dies recullen 402 cançons (conca del Fluvià), 19 diàries.

J. i J. Sansalvador en 65 dies recullen 1676 cançons (Concentanya), 25'8 diàries.

Barbarà-Bohigas en 17 dies recullen 375 cançons (Cervera), 22 diàries.

Tomàs-Llongueres (B.) en 22 dies recullen 321 cançons (Olot i voltants), 14'6 diàries.

La disminució en el percentatge d'aquesta darrera missió indica que la regió olotina començava a exhaurir-se.

No és la nostra publicació lloc a propòsit per a fer un judici sobre les altres monografies que completen els dits volums; en el II hi ha dos treballs bibliogràfics sobre Marian Aguiló, deguts a Mn. J. Puntí i Collell i F. Matheu. Ambdós es completen en absolut, puix al profund estudi que fa Mn. Puntí, escau molt bé el complement íntim i inèdit del seu amic F. Matheu. Els treballs de musicologia de F. Pujol i Mn. Baldelló són fermes i plens de doctrina, sense que, com hem dit abans, el caràcter d'aquestes pàgines ens permeti estendre'ns a fer-ne una vertadera crítica, direm que amb ells se segueix donant, com ja feren anteriorment, uns camins d'orientació d'estudis en els quals, ultra poder-se estudiar les qüestions de què tracten, obren els ulls als lectors, que no comprenen com de la musa popular poden derivar-se treballs de la més alta musicologia. Com de costum, ambdós volums fineixen amb la crònica de l'Obra que, per correspondre cada volum a un any, té la forma ordenada d'una secció oficial el retràs obligat de la qual no és cap inconvenient per a poder apreciar l'obra meritíssima del Cançoner i els seus col·laboradors.