

---

# Butlletí

del

## Centre Excursionista de Catalunya

- CLUB ALPI CATALA -

---

### Mèrida arqueològica

**E**N el nostre arxiu de les excursions realitzades per terres d'Ibèria, ocupa un lloc preferent la ciutat romana de Tarragona. També posseïm documents gràfics referents a Itàlica i Sagunt. Hi mancaven els que fan referència a les recents descobertes romanes de Mèrida.

Aquesta ciutat, degut al desplegament aconseguït sota els auspicis dels romans, esdevé, tanmateix, pariona de la Tarraco imperial, tant en la puixança com en la davallada. La importància històrica de Mèrida deriva de la *Colonia Augusta Emerita*, aixecada pels romans a la categoria de capital de la Lusitània, precisament en l'època de la Hispània Tarraconense.

Amb la mostració persistent llurs descobertes arqueològiques, les dues esmentades capitals romanes, actualment esdevenen carn viva d'una mateixa època, reencarnen el passat i tornen a créixer amb noble ufana; l'una, enlairada vora la Mediterrània, en què apareix com un massís pa d'or en contínua refulgència, i l'altra, estesa a la vorera dreta del Guadiana, lluitant amb èxit pel seu desplegament modern.

La Mèrida contemporània, la ciutat extremenya més important de les voreres del riu Guadiana, durant anys i anys ha ignorat que

fou una de les tres capitals de la Ibèria. Els monuments descoberts el segle passat, aixecats en el període de la dominació romana, daren a la ciutat de Mèrida un renom envejable i una categoria anàloga a la que havia assolit, en la mateixa època, la imperial Tarraco.

D'ençà de les darreres excavacions practicades en els terrenys de conreu dels afores de Mèrida, aquesta ciutat ocupa un lloc d'extraordinària importància dintre el vastíssim camp de les investigacions arqueològiques. Hom ha refet la seva història antiquíssima; s'han succeït innumbrables escrits tractant del seu aspecte arqueològic, i, per davant de tot el món, han desfilat, encara que molt sumàriament, les accions més notables esdevingudes en la cèlebre *Emerita Augusta*; aquella grandiosa ciutat que, en temps dels romans, aconseguí una preponderància efectiva en tots els moviments imperials de l'època, i arribà a ésser la capital de la Lusitània, una de les tres províncies en què aquests dominadors dividiren la Hispània. Fou aleshores quan Tarraco també rebé l'impuls màxim per al seu engrandiment monumental, tot i ésser de fundació anterior.

A mesura que la cobejança d'eminents arqueòlegs anava deixant en descobert les mostres evidents dels preats tresors arqueològics, soterrats als voltants de Mèrida des de temps remots, els entesos en la matèria s'ocupaven més i més de les ruïnes d'aquesta ciutat, amb el fi de posseir totes les dades que duguessin a la comprensió de la importància i de la civilització dels romans durant llur permanència a la Lusitània.

La descripció d'aquestes ruïnes, tal com exigeix la seva importància, certament no està a l'abast de l'apressat excursionista. Per això res no té d'estrany que recolzem el nostre relat en la collita d'altri. Respectuosament ens atansem a la vora d'eminents historiadors de la Mèrida antiga, les publicacions dels quals seran l'auxiliar més eficaç en el desenrotllament d'aquesta descripció.

Cal confessar que actualment Mèrida no està preparada per a rebre els turistes; al revés del que succeeix a Tarragona d'uns quants anys ençà. El viatge de Madrid a Mèrida és gansoner; hom es fa vell durant el trajecte, malgrat utilitzar el tren exprés, que circula tres dies de la setmana i que, fet i fet, és el mitjà més còmode, tot i esmerçar dotze hores en el viatge.

Demés, durant aquest viatge, el passatger té poques avinenteses d'esguards plaents, perquè llevat d'algunes fileres d'eucaliptus, que limiten la via fèrria; d'algun castellot esquerdat de tot arreu,

que guaita d'un cim perdut en una mar de turons, i d'alguna escola de tauromàquia emblanquinada de nou, com feta de calç, poca cosa més crida l'atenció. En general, el terreny és poc conreat i les muntanyes són pelades.

En arribar a Mèrida us espera un hotel incòmode, arranjat com en el temps de la mariacastanya. Mèrida, tot i comptar més de 15 mil habitants i posseir un radi d'acció comercial i agrícola molt extens, és una ciutat que serva tots els trets dels pobles rurals, i li costa d'adaptar el seu tarannà als corrents moderns.

Els destroçaments d'antany deixaren Mèrida en un estat lamentable; han produït una població sense característiques determinades, fundada damunt les runes de la seva grandesa pretèrita. Degut a la taleia d'atansar-se a la realitat de les coses, beneficiosa, tanmateix, per als meridencs, la ciutat sembla que vulgui reaccionar. Ara com ara, es noten en ella reformes urbanes ben encaminades. Entre els seus edificis típics, d'estructura més o menys moderna, cal citar la casa de Vera, en la façana de la qual hi ha algun record d'escultura plateresca i d'art gòtic.—També citarem l'església de Santa Maria, guarnida amb diferents estils, per tal com s'hi troben amalgamades totes les èpoques, des de la romànica primitiva fins a les decadències de l'estil emprat en els segles xvii i xviii. Demés, cal esmentar la Plaça Major, la disposició de la qual recorda el tipus de les places de Castella. En les peces arquitectòniques que la circumden hom nota abundants exemplars de la construcció i ornamentació del segle xvi; però el conjunt es ressent bon xic dels arranjaments moderns, mancats de gust artístic.

Sigui com sigui, aquesta plaça esdevé la nota més típica de la Mèrida moderna, ciutat asseguda en diversos declivis de turons situats a la dreta del Gnadiana i vora l'aiguabarreig amb el riu Albarregas. Hom percep la sensació de trobar-se en una ciutat neta i endreçada, perquè els veïns emblanquinen sovint les façanes de les cases, les aceres i tot, i la manca de comoditats a l'hotel, és suplida, en part, per la bona acollida i pels caràcters francs i bondadosos que hom troba pertot arreu de la ciutat.

Hem anat a Mèrida amb el fi de conèixer la importància monumental aconseguida per aquesta ciutat durant la dominació romana. Mèrida conté molts tresors arqueològics; en tancar-se l'última pàgina de la seva brillant actuació, restà molts anys dormida entre les ombres de les seves ruïnes, habitades només per l'ànima de llurs records.

Aquests records recolzen en una època llarga de puixança, i també en un seguici de vicissituds. Els historiadors sospiten que la fundació de Mèrida es deu a la seva situació topogràfica. En fer aquest esment, el fonamenten en que el Guadiana ha estat un riu d'aigües abundoses. Es sabut de tothom que en les platges i a la vora dels grans rius, els celtas i els grecs fundaren els seus pobles, i per això, dintre el casc de la ciutat de Mèrida i en els seus voltants, amb freqüència hom constata l'existència de ceràmica, ídols, escultures i d'altres varietats d'objectes qualificats, genèricament, amb el nom d'ibèrics.

Per tant, cal suposar que els romans, en arribar a aquests indrets, provinents de la metròpoli de l'Espanya Citerior instituïda a Tarraco, trobarien establert un nucli de població. Les investigacions de l'època pre-romana, fins ara han estat insuficients per a concretar quins eren els pobladors del lloc de Mèrida anteriors als romans. Per això la història d'aquesta ciutat, cal començar-la als voltants de l'any 729 de Roma, que correspon als 25 anys abans de J. C. En les proximitats d'aquestes dates, fou quan l'emperador Octavi August manà al seu legat Publi Carisio, la fundació de la *Colonia Emerita*. La nova ciutat rebé el nom d'*Emerita Augusta*, perquè fou donada com obsequi al primer dels meritíssims que s'apoderà d'aquests terrenys, i en honor al seu emperador August, que després fou el seu més decidit protector. Aleshores ja feia uns dos-cents anys que els romans havien fundat la *Colonia Tarraco* constituïda en base dels seus exèrcits per a la conquesta de la Hispània.

Durant la dominació romana, Mèrida passà per una tongada de puixança, anàloga a la que assolí Tarragona en la mateixa època. Fou habitada per una població cosmopolita, composta de romans, grecs, orientals i indígenes de diferents indrets. En propagar-se el cristianisme, Mèrida fou dotada d'una de les tres seus episcopals pels mateixos romans.

En els primers anys del segle cinquè, els pobles del Nord envaïren la península Ibèrica, i, naturalment, Mèrida sofrí les turbulències de la dominació visigoda, mentre Tarraco també sofria iguals conseqüències, amb el fi de donar el cop mortal a l'imperi d'occident. Mèrida, però, en poder dels visigods, continuà essent una ciutat important i un dels centres de més cultura de l'època.

L'any 713, aquesta ciutat caigué en poder del rei moro Muza, que l'any següent s'apoderà de Tarragona. Els àrabs influïren moltíssim en la destrucció dels temples de Mèrida, i els materials va-

luosíssims foren emprats en l'edificació de la mesquita de Còrdoba. Tal avinentesa influí en el florent estat d'aquesta ciutat, mentre la importància de Mèrida anava reculant a passos de gegant. Durant anys i anys, Mèrida passà per un estat latent d'agitació, que motivà gairebé la completa destrucció de l'*Emerita Augusta*. Així mateix, els àrabs acabaven de posar l'inri a Tarragona en l'execrable obra iniciada per les anteriors destruccions, i la deixaven sepultada sota les seves ruïnes per espai de quatre segles.

Després de la Reconquesta cristiana, la ciutat de Mèrida no s'ha aixecat més de la seva davallada. La causa inicial segurament prové de l'excés d'esplendors que havia assolit, i també del formidable pes de la glòria aconseguida en el lloc preeminent que ocupava. Possiblement sobre la imperial Tarraco, aquests mateixos motius produïren idèntics efectes, que afortunadament foren menys duradors.

La mena d'espigolada que acabem de fer al través de la llarga història de Mèrida, ens facilitarà d'introduir-nos en els monuments interessantíssims, i en els episodis desplegats als seus voltants, constatat a bastament en la fesomia de les ruïnes. Després de fundada la *Colonia Augusta*, la població anà creixent a l'entorn d'ella. Ben aviat tots els déus pagans hi tingueren el temple corresponent, i tots els ordres socials llur representació. Aquests monuments, malmesos, mutilats llastimosament, enterrats encara alguns d'ells sota les cases de veïnat i d'altres a punt de sortir de terra al primer cop de picot, en contemplar-los en la seva solitud i decadència, deixen profunda emoció en els esperits, per rebecs que siguin a les impressions.

L'aspecte general d'aquesta ciutat, de primer antuvi sembla que no tingui res a veure amb l'arqueologia. Els edificis més importants són als afores de Mèrida. De la clàssica muralla romana només s'han trobat indicis; algunes parets escadusseres, més aviat semblen trossos de muralla originaris de l'Edat Mitjana.

La indecisió dels historiadors respecte a l'existència de les muralles romanes, no existeix quan tracten d'escatir l'origen dels ponts i dels aqüeductes emplaçats als afores de Mèrida, baldament els uns i els altres hagin sofert innumbrables transformacions al través dels segles. El secret de la formidable expansió dels romans, fou llur amistat amb els déus fluvials, llur art gairebé innata de constructors d'aqüeductes i la concebible pruija adreçada a l'estesa de vies de comunicació, una de les quals travessava el riu Guadiana per un pont magnífic, que encara és d'utilitat pública.

És una obra de carreus treballats, dividida en tres trams irregulars; el primer serva totes les característiques de les construccions romanes de l'època d'August; en canvi, en el altres dos trams, hom nota moltes reparacions, que representen totes les èpoques per les quals ha passat la ciutat de Mèrida. Aquest pont amida 792 metres de llargada, i està dividit en 60 arcades. És un dels més notables monuments que en el seu gènere posseeix la Ibèria.

En la carretera de Mèrida a Càceres, i damunt el riu Albarregas, s'estén un altre pont de construcció romana, més curt que l'anterior descrit, i també presta servei.

L'*Emerita* romana posseïa abundor d'aigua, com ho justifiquen les restes de dos aqüeductes, algunes de les quals perfilen en el cel les seves imponents arcades. L'aqüeducte del Miracle — anomenat així precisament pel rar equilibri en què romanen alguns dels seus elements desnivellats—mostra encara els pilars altíssims que formen part de l'original arquitectura emprada pels romans, amb els carreus de pedra picada alternats amb filades de rajols. Aquesta disposició, més tard fou emprada pels àrabs, com arquetipus, en la mesquita de Còrdoba. L'aqüeducte esmentat amidava 827 metres de llargària per 25 metres d'alçada.

Escassos fragments de l'aqüeducte de Sant Llätzer han arribat fins als nostres dies. Només tres pilars de l'extrem meridional, units els uns als altres pels arcs de l'ordre inferior, que amiden 3,85 metres de diàmetre, donen testimoni de l'existència d'aquest aqüeducte, la llargària del qual era superior a la del Miracle, perquè travessava el riu Albarregas per un indret de més amplada. En aquest mateix indret, en el segle XVI, hom construí un aqüeducte modern, que prengué el nom d'aqüeducte de Sant Llätzer, perquè llindant amb ell hi ha l'ermita dedicada a aquest sant.

I ara que tractem dels ponts i dels aqüeductes romans de Mèrida, serà avinent esmentar la magnífica distribució de les aigües potables en galeries ben acondicionades, algunes de les quals poden examinar-se perfectament, puix romanen a la intempèrie. També esmentarem l'únic arc romà que s'ha trobat a Mèrida, la utilitat del qual està encara per escatir, puix mentre alguns arqueòlegs li atribueixen funcions d'arc de triomf, d'altres el concebeixen com formant part d'un gran i sumptuós edifici. Sigui com sigui, a prop d'aquest arc s'han trobat restes d'edificacions romanes, i s'ha comprovat que per dessota d'ell passava una claveguera, que formava part de la magnífica xarxa de clavegueres construïdes pels romans, la qual ha estat destruïda per complet quan es feren els

fonaments de les edificacions modernes, Prou se'n planyen els meridencs d'aquest destroçament, perquè ara no tenen clavegueres com cal a una població de la categoria de Mèrida.

L'arc esmentat, anomenat arc de Trajà—per bé que els historiadors el conceptuen com una construcció del temps d'August,—amida 13 metres d'alçada, sense comptar els 2,10 metres enterrats en el carrer. Les parets laterals estan encabides dintre d'algunes cases de veïnat, les quals priven de fer la investigació detallada del veritable emplaçament de l'arc de Trajà. La grandiositat d'aquest, en retallar-se la seva silueta en el blau del cel, produeix un efecte corprenedor, i alhora la inquietud pròpia de les coses perilloses, perquè enmig de la tranquil·litat que dóna la meravellosa corba altíssima, hom té la temor que aquestes pedres enormes, ajustables sense argamassa, desgastades per les tempèries i amb filtracions de llum per entre les esquerdes, qualsevol dia perdin l'equilibri i rodolin per terra de tomballons en tomballons.

Val a dir que el monument més interessant llegat pels romans a l'*Emerita Augusta* és el teatre. Aquest edifici s'escau també als afores de la ciutat, recolzant en un pendís suau, aprofitat per a emplaçar-hi el primer còs de graonades semicirculars. Tal disposició permeté als constructors asseure en terreny ferm una gran part de l'obra de fàbrica d'aquesta edificació monumental, i l'orientació permet d'oïr els actors, mentre els espectadors restaven resguardats de les molèsties dels vents de la regió. Situat hom en la graonada més alta del clos semicircular, s'aprecia perfectament el trepig lent del guardià que circula per damunt l'empedrat de l'escenari. Tots els visitants són invitats a fer la prova.

Alguns historiadors sospiten que en el segle v, aqueix teatre deixà de funcionar. Les notícies que es troben referents al seu estat de conservació i d'utilitat són escasses i contradictòries. Fins al segle XVIII no començaren les exploracions científiques en els terrenys forans de Mèrida, i fou aleshores que un antiquari portuguès inicià algunes excavacions que posaren al descobert la inscripció següent en caràcters romans. M. AGRIPPA. LF. COS III. TRIB. POT III, o sigui, que manà construir Marc Agrippa el teatre mentre exercia de cònsol per tercera vegada, i per tercera vegada exercia la potestat tribunícia.

Això féu sospitar als historiadors la influència d'aquest general en l'engrandiment de l'*Emerita Augusta* i en la possible construcció d'aquest teatre entre els anys 18 i 16 abans de J. C. Tot d'una

les excavacions foren suspeses, segons sembla perquè la gent del poble hi posà entrebancs, per tal com la continuació d'elles podia *profanar* la plaça de braus, pròxima a l'indret de les obres.

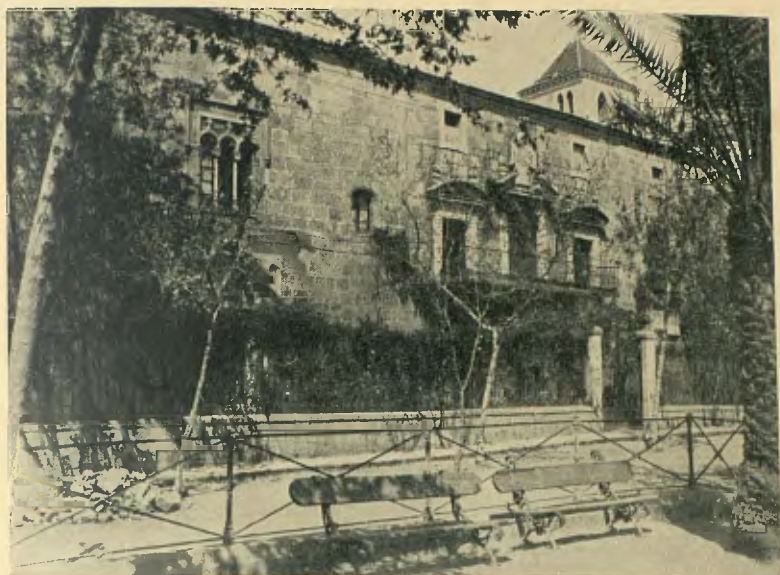
Gràcies a les successives recerques, cada dia que passa hom té noves sorpreses. La part destinada als espectadors resta tota al descobert, així com també ho està l'*orquestra*, o sigui, el lloc que ocupaven les autoritats imperials, presidides pel cap oficial. El servei de sanejament del subsòl estava assegurat per diversos ramals de clavegueres. El conjunt de l'obra amida 94'40 metres de diàmetre, per 16'60 metres d'altura el massís de les graonades. Per unes lletres gravades al peu de la graonada baixa, fixant el nombre de persones que allí podien asseure's, permet calcular que aquest teatre era per a uns sis mil espectadors.

Ara bé, la part més important d'aquest teatre es troba en el lloc destinat a l'escena. Forma un paral·lelògram de 53 metres de llarg per sis metres d'ample. Amb les columnes, frisos i basaments que s'han anat trobant, s'ha format gairebé tot el primer cos de façana del prosceni, sobre el qual hi havia un segon cos decorat amb les 32 columnes trobades fora del lloc, però amb tots els indicis d'haver pertangut al teatre. L'altura total de l'escenari deuria passar de 20 metres.

D'antuvi, hom creia que l'ensorrament d'aquest teatre provinqué d'algun violent terratrèmol, o bé d'algun cataclisme anàleg degut a fenòmens meteorològics. Però, estudis posteriors han comprovat un marcat intent de destrucció per a fer desaparèixer aquesta obra tan colossal, concebuda en l'època de més esplendor de l'imperi romà. Totes les divinitats eren representades en aquest teatre, que durant el seu esplendor seria la meravella més perfecta de totes les meravelles romanes. Certa inscripció hàbilment reconstituïda pel professor Hubner, cita el cas d'un incendi en el teatre d'Agripa. Però fou reconstruït cuita-corrents pels emperadors Trajà i Adrià. Algunes excavacions han confirmat tal reconstrucció. Mentrestant, d'entre les ruïnes van apareixent estàtues de marbre de bella escultura, algunes de les quals s'han classificat com representacions de déus pagans, i d'altres possiblement són retrats d'emperadors i de guerrers.

A Mèrida també existia el corresponent Anfiteatre, com en totes les importants colònies romanes. Aquest està situat a la vora del teatre; les parets es toquen. No fóra gens estrany que algunes dependències fossin comunes als dos edificis. El traçat aparent





MÉRIDA: CASA DE VERA



MÉRIDA: PONT ROMÀ SOBRE EL RIU GUADIANA

Cl. F. Bissi



MÉRIDA: Aqüeducte romà anomenat del Miracle



Cls. F. Hasi

MÉRIDA: Passadís d'entrada al teatre romà



MÉRIDA: ASPECTE GENERAL DEL TEATRE ROMÀ



Cls. F. Blasi

MÉRIDA: COLUMNES DEL COS SUPERIOR DE L'ESCENÀRI DEL TEATRE ROMÀ



MÉRIDA: ESCENARI DEL TEATRE ROMÀ



Obs. F. Blas

MÉRIDA: PORTA DE COMUNICACIÓ DEL TEATRE ROMÀ AMB L'AMFITEATRE



MÉRIDA: AMPITEATRE ROMÀ



Arts. P. 1008

MÉRIDA: COLUMNA DE SANTA EULÀLIA

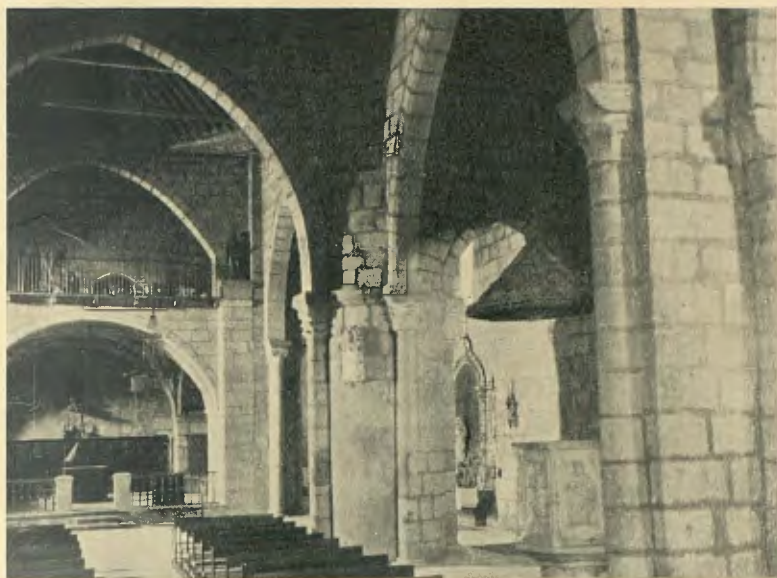


MÉRIDA: TEMPLE DEDICAT A SANTA EULÀLIA



MÉRIDA: PORTA DE L'ESGLÉSIA DE SANTA MARIA

Cl. F. Blas



MÉRIDA: INTERIOR DE L'ESGLÉSIA DE SANTA MARIA



PLASÈNCIA - CÀPARA: ARC ROMÀ DE QUATRE CARS

Cls. F. Blnst



MÉRIDA: MUSEU



MÉRIDA: MUSEU

Cis. P. M. 1904



d'aquest amfiteatre, és de forma el·líptica; possiblement amidaria 127 metres el diàmetre major i 102 el diàmetre menor.

L'estat romà d'aquest monument romà produeix llastimosa impressió. Les pedres que manquen han anat a parar a les noves edificacions, i aquest procedir ha escampat per la ciutat de Mèrida una rècula d'elements d'edificis romans, alguns dels quals ornamenten cases particulars; d'altres formen part d'edificacions impròpies de tals aprofitaments.

Ja hem citat l'Arc de Trajà, situat entre cases de veïnat; doncs, el Temple de Diana es troba en el mateix cas. Alguns historiadors l'anomenen temple de Júpiter. Entre una bella columnata, hom construï, el segle XVI, el palau que fou del comte dels Corbos. Les parets d'aquest edifici han omplert els intercolumnis, han destruït alguns capitells i fins han fet desaparèixer columnes senceres. Era un temple d'ordre corinti, del tipus clàssic d'un sever temple pagà, semblant o igual a la Maison Carrée de Nimes.

L'Emèrita romana posseïa també un Circ grandios anomenat Circ Màxim. El seu emplaçament encara roman sota els conreus. Aquesta contingència no permet d'apreciar els detalls, que segurament produiran enorme estupefacció el dia que puguin ésser examinats. Es calcula que la pista amidava 50 metres d'ample, i les graonades estaven col·locades al llarg d'una extensió de dos cents metres, amb una amplada de 8'60 metres.

Un dels monuments més originals de Mèrida, és la columna de Santa Eulàlia, aixecada l'any 1652 en el centre d'una plaça. La seva originalitat no rau en el mèrit artístic de la construcció ni en el traçat del projecte, sinó en la manera com fou construïda l'alludida columna. En aquell temps, els meridencs acordaren de fer un monument per tal de perpetuar la memòria de Santa Eulàlia martiritzada a Mèrida segons la tradició d'aquí. Ells que sí, fan un arplec d'elements de construcció provinents de monuments romans extrets per atzar de la terra, i formen una columna, al cim de la qual col·locaren una estàtua qualsevulla, també de la mateixa procedència, possiblement pertanyent a alguna deessa pagana, i quedà convertida en la imatge de Santa Eulàlia.

El monument alludit, el constitueixen una ara votiva de marbre destinada a basament; sobre d'aquesta se n'aixequen altres tres de cilíndriques, i la columna així formada fineix amb un capitell corinti en el qual reposa una peanya moderna que sosté l'estàtua que vol ésser Santa Eulàlia, però que en realitat és una estàtua de marbre d'algun temple pagà. Tots aquests elements decoratius fo-

ren trobats l'any 1646, i l'ara que serveix de basament duu la inscripció *Concordiæ Avgvsti*, ço que fa sospitar que prové del temple de la Concòrdia. És l'únic indici existent d'aquest temple.

La formació d'aquest monument, ultra significar una lloa religiosa, és un consol per als amants de les belleses arqueològiques, per tal com les emprades aquí s'han salvat d'un pèrdua imminent, gràcies als devots de Santa Eulàlia.

A principis del segle xvii, l'atzar també posà al descobert algunes restes del temple romà dedicat a Març. Els devots de Santa Eulàlia també les aprofitaren per a construir una capella cristiana davant l'església de Santa Maria i en l'indret on hom suposa que fou cremada aquella cristiana a la flor de la seva joventut. Abans d'utilitzar per a un temple romà aquests elements pagans, hom volgué purificar-los de llur origen, la qual cosa resta constatada en una inscripció gravada en l'arquitràu central d'aquesta capella.

Fins a l'hora present està per determinar l'emplaçament del temple de Març, aixecat a Mèrida. Se suposa podria radicar als afores de l'Emèrita romana, seguint, amb aquesta disposició, el costum molt generalitzat entre els romans.

L'evolució soferta per la ciutat de Mèrida, des de la dominació romana fins als nostres dies, ens duu a donar un tomb pels carrers d'aquesta ciutat. Els visigots i els àrabs utilitzaren per a les pròpies construccions bona part dels materials romans. És de creure, però, que la màxima destrucció dels temples de Mèrida, prové dels àrabs; però ja estarien bastant malmesos, com a resultat del darrer període romà i de gairebé tot el segle v, per tal com els primers cristians, en la fogositat pròpia de llurs noves creences, és de sospitar que intentarien destruir tota classe de representació del paganisme.

Després de la Reconquesta cristiana, segurament continuà l'aprofitament de marbres, que ha durat fins a l'època actual. Els musulmans transformaren en mesquita l'església de Santa Maria; la nova Era cristiana, començada l'any 1229, hi dugué la reconstrucció, que donà una obra d'estil romànic, i posteriorment s'hi han aportat també modificacions. Per això actualment l'església de Santa Maria aplega un cúmül mortificant d'estils, des del romànic primitiu fins a les decadències de l'estil emprat en els segles xvii i xviii.

I a Mèrida succeeix el mateix que a Tarragona. Si hom hagués de donar tot el radi necessari a les excavacions, caldria canviar de lloc tota la ciutat. En l'indret conegut per l'Alcàsser, important

fortalesa construïda pels musulmans, hom concep un garbuix d'edificacions provinent de diverses èpoques. Cal anar en compte, perquè talment és un laberinte de construccions, entre les quals n'hi ha de romanes, de visigodes, de musulmanes i addicions originàries del temps de la guerra dita de la Independència.

En tots els edificis romans, hi ha l'empremta de la força racial que animava aquella gent. Per tota la Lusitània, igualment que dintre la província tarraconense, es copsen manifestacions de caràcter colonitzador. Enmig dels esbargiments bèl·lics, veiem els senyals de les magnífiques vies de comunicació; enmig de les riqueses escultòriques, circulen les restes de l'abastament de les aigües, i al recer del desenrotllament del comerç, ixen en molts indrets els solemnes arcs de triomf.

Per això, en resseguir algunes terres de la Lusitània, hem tingut l'avinentesa d'admirar un d'aquests arcs, situat damunt un mal camí carreter, limitat per marges en sec, per on passava l'antiga carretera romana que anava de Mèrida a Salamanca. La gent d'aquí auomena aquest indret «Camí de Plata», i els historiadors hi assenyalen la situació de l'antiga ciutat de Càpera, fundada pels romans. Avui per avui, per a visitar l'arc de Càpera, cal una enorme dosi d'entusiasme, perquè està allunyat de poblat i els camins que hi menen són gairebé intransitables.

Actualment, aquest arc romà se sosté en peu per miracle, més ben dit, per ésser una obra dels romans. Té la particularitat de tenir quatre cares. D'aquesta disposició només se n'ha trobat un a Trípoli (Àfrica del Nord) i un altre a Itàlia. Mentrestant, les rels de les herbes aferrades als fonaments, les humitats de les pluges, la incultura de la gent i les llavors infiltrades en els junts esbadellats de les pedres, proclamen en alta veu el perill imminent de l'enderroc de l'arc de Càpera, situat al mig dels terrenys més fèrtils d'Extremadura, a unes dues hores lluny de Plasència.

Ès incalculable la riquesa artística que tal vegada brollarà d'aquestes terres estremenyes el dia que hom les remogui amb traça i delit. Per ara, tot roman en silenci als voltants de l'arc de Càpera on hi ha la propietat agrícola de Casablanca. Les columnes, capitells, sòcols i fragments arquitectònics que van apareixent per atzar damunt la terra, serveixen de passeres en els rierots i per a fer marjades en les llindes de les propietats. Hem vist la còrpora d'una estàtua de marbre, sense cap ni mans i plena de calç per les successives emblanquinades, arrambada a l'escala de la casa alludida, amb indicis fatals de majors malmetements. El

preludi constant de profitoses anyades per al propietari de Casa-blanca, certament influeix en la lentitud amb què es duen a cap els treballs per a començar les investigacions arqueològiques en aquest indret molt poc freqüentat. Sota la terra d'aquí possiblement romanen les ruïnes d'un poble, o d'una necròpolis, o d'ambdues coses alhora.

Abans d'acabar aquesta mena de resum arqueològic de Mèrida, exposarem ací algunes manifestacions d'art provinent del període romà, aparegudes en les successives excavacions. És de doldre la lentitud amb què es duen a terme aquestes excavacions en els terrenys de Mèrida. D'un quant temps ençà existeix en el món un veritable ambien artístic, les vocacions es multipliquen, els mestres treballen amb més delit cada dia que passa, el públic envaeix els museus més àvid, més devot.

Mentrestant, hom es plany de la deficiència dels museus de Mèrida. Aquesta ciutat no posseeix pas un museu que faci famós el seu nom, com li pertoca; un recer on l'estudiós pugui seguir pas a pas la història de l'art, des dels seus remots orígens en la Lusitània, fins a la simplicitat actual.

Ara com ara, a Mèrida hom ha de suplir amb la facilitat d'un abast espectacular i general la deficiència de museus. Per via de conhort, cal reconèixer que els meridencs es comencen d'adonar dels tresors artístics que posseeixen en les entranyes de la seva terra, la descoberta dels quals, conjuntament amb els posats de manifest, constituïran, certament, un museu interessantíssim.

Actualment, algunes d'aquestes descobertes arqueològiques romanen, gairebé amuntegades, en una barraca de dintre el recinte de les excavacions del teatre romà, i les restants estan instal·lades en un local pèssim, que només rep llum per la porta d'entrada.

Quasi tots els materials exposats són d'origen romà. Alguns ostenten relleus, tal vegada bizantins. La barreja d'elements emprats en les edificacions construïdes per les diferents dominacions, dificulta la determinació fàcil i segura de la procedència.

Entre les estàtues trobades a Mèrida, cal citar la d'Aeon; la grandiosa i important estàtua de Ceres, trobada en el teatre romà, on s'ha posat una reproducció de guix; una figura representant Venus, de marbre blanc, que amida 1'52 metres d'altura; una altra amb totes les traces de representar Esculapi; una altra que representa Agripa. S'han trobat també el cap de Serapi, l'escultura de Mercuri en repòs, l'allegoria del riu Guadiana, un personatge togat,

varis caps de dona, a més a més de moltes làpides, capitells, pilastres, bronzes, ceràmica, ferros, vidres, arcs i monuments funeraris, l'enumeració dels quals allargaria massa aquesta relació.

En la impossibilitat, doncs, de recollir en aquestes senzilles notes tots els detalls descriptius dels monuments descoberts a l'*Emèrita Augusta*, posem a l'abast del bon excursionista només aquest tast, certament una mica massa lacònic pel que és mereixedora aquesta antiquíssima ciutat.

La Mèrida d'avui no té res a veure amb l'Emèrita romana. Igual que Tarragona, la Mèrida moderna també s'asseu damunt les seves ruïnes. En el fons de les carcasses d'ambdues ciutats i en la superfície dels seus terrenys, resten perennes els monuments romans mig destruïts i descarnats, que al través dels segles i de les generacions mantenen orgullosos llurs ossamentes, com heralds pregoners que canten les grandeses per les quals han passat, i són reveladores de la gran riquesa aportada pels romans a les terres d'Ibèria.

F. BLASI I VALLESPINOSA

## Un capítol de la Història de l'escultura medieval catalana

(Acabament)

### SEPULCRES

EN l'Edat mitjana no totes les persones eren enterrades a terra o en les cavitats obertes en els murs, en forma de nínxols. Les persones de més possibilitats econòmiques, igualment que ara, eren enterrades en tombes, en caixes de pedra o en sarcòfags, ja aïllats, ja adossats a la paret.

Les primeres notícies documentals que tenim de sepulcres, a Catalunya, són de mitjans del segle XII i de principis del XIII. En el testament de Pere de Serós, que porta la data de l'any 1163, es fa una deixa *ad episcopo de Vig* de cinc sous *ut solvat meum monumentum* (1). I en el testament de l'arquebisbe de Tarragona, Ra-

(1) Miret i Sans, «Les cases de Templers i Hospitalers de Catalunya», p. 224.

mon de Rocaberti, hi ha la clàusula següent: *Dimitto CCC solidos in tumulo meo marmoreo faciendo* (1). Cap d'aquests dos monuments ha arribat fins a nosaltres.

Els sepulcres més antics que han pervingut fins avui són evidentment d'una data més antiga que la que representen aquestes dades. El sarcòfag de Gurb, té el davant decorat amb quatre semicerclcs, dels quals, els dos del extrems, circumscriuen unes roses de quatre fulles mal dibuixades, que creiem que són d'estil muçàrab; un altre ocell porta una cosa agafada amb el bec, i, un altre, l'Agnus Dei amb la creu. Pel caràcter de les roses, creiem que aquest sepulcre és del segle x. A Sant Sebastià dels Gorgs hi ha un sarcòfag del segle xii, en l'ampit del qual hi ha uns àngels contorsionats que semblen treure el difunt del sepulcre, i quatre figures, de les quals les dues del cap, sembla que estan agenollades i que preguen, i, les altres dues, estan ajagudes a terra amb els peus enlaire. També podem citar els sepulcres romànics de Pons i Sant Julià Sa Sorba.

En 1131, a Barcelona, a l'hospital de Santa Eulàlia, morí el comte Ramon Berenguer III, i el seu cos fou traslladat al cenobi de Ripoll i enterrat en un sepulcre sostingut per columnes, amb un ressalt en la part superior, ornat amb una serpentina; un altre en la inferior, decorat amb dues sèries de palmetes, de puntes oposades, i amb requadros amb la representació de la mort del comte, en un llit senzill, i uns àngels que s'emporten la seva ànima al cel, la qual és representada alada, i sostinguda per un llençol; el bagul, en un cadafalc, amb l'alta clerecia que li canta les absoltes; els ciutadans de Barcelona surten a les muralles per tal de veure el trasllat del cadàver; el fèretre, dalt d'una mula, posat camí de Ripoll, i alguna altra escena, ja difícil de desxifrar abans de la restauració soferta modernament pel sepulcre, i que avui manca del tot.

En el 1195, està datat un sarcòfag de Sant Feliu de Girona, en l'ampit del qual es veuen dos àngels que sostenen un sol amb l'Agnus Dei al mig. L'estil i la composició recorda molt el de Sant Sebastià dels Gorgs. Els àngels van vestits amb unes túniques, els plecs de les quals permeten catalogar-lo com a obra d'escola provençal. L'estil decoratiu dels sarcòfags de Sant Sebastià dels Gorgs i de Sant Feliu de Girona, persisteix fins al segle xiv. Al Museu Diocesà de Barcelona, hi ha un sarcòfag que creiem d'aquell segle i de factura semblant als susdits; en ell, quatre àngels

(1) Villanueva. Vol. XIX, apèndix 19.

s'enduen l'ànima del difunt al cel, representada com en el sepulcre de Ramon Berenguer III, solament amb el cap. A més, hi ha dues figures agenollades.

Al claustre de Santes Creus hi ha, soplujat per un arcosoli, un sarcòfag decorat amb els senyals heràldics de les vaques del Bearn, del castell de Castellvell i dels pans dels Moncades, el qual sarcòfag pertany a Guillem de Moncada, vescomte del Bearn i senyor de Castellvell, que morí en 1229 en la conquesta de Mallorca, junt amb el seu cosí Ramon, les restes del qual hom creu que també foren enterrades en aquest sepulcre. En l'ampit, els senyals heràldics de Moncada estan separats per unes columnetes salomòniques de factura romànica. En 1289, les restes de Guillem i Ramon de Moncada foren traslladades, amb les d'altres individus de la seva família, a una altra tomba de l'interior de l'església. En aquesta tomba es devien enterrar altres individus de la mateixa família, i en ella estigueren fins al 1757. En aquest any foren traslladades totes les restes dels individus d'aquesta família, que hi havia a Santes Creus, als sepulcres que el Duc de Medinaceli, casat amb donya Teresa de Moncada, féu bastir (1).

#### LLOC D'EMPLAÇAMENT DELS SEPULCRES

Els sepulcres de l'Edat mitjana, es col·locaren comunament adossats a les parets exteriors o interiors de les esglésies, exents al centre dels temples, a les parets dels claustres o bé a les parets dels cementiri.

A la paret exterior de l'església de Vallbona de les Monges, hi ha diversos sarcòfags; alguns d'ells dintre de nínxols, i d'altres completament al descobert i que poden datar-se al segle XIII. A Folgueroles hi ha uns sepulcres a l'interior d'uns nínxols oberts en la façana de l'església. El nínxol ve coronat per un arc apuntat que recolza en pilars de capitell senzill. A la banda exterior del convent de Sant Francesc de Barcelona, hi havia el sepulcre de l'almirall Marquet, el qual sepulcre estava soplujat per un nínxol i sostingut per quatre columnes. En 1697, durant el setge de Barcelona pels francesos, una bomba el destruï (2). A la part baixa del campanar de Castelló d'Ampúries, a banda i banda de la façana, hi ha unes arcades geminades que, segons Brutails, po-

(1) Teodor Creus: «Santes Creus», p. 144 i següents.

(2) Barraquer: *Las casas de religiosos en Cataluña*, t. I, p. 434.

dien haver estat destinades a contenir sarcòfags. A l'església de Sixena també hi ha un sepulcre en la paret exterior.

Algunes vegades la tomba pròpiament dita està practicada en la socolada i, a sobre, s'obre el nínxol. Està coberta per mitjà de lloses el trenc de les quals té una faixa xamflanada que forma el coronament de la socolada. Al cementiri de Sant Jaume de Perpinyà es construïren d'aquestes tombes arquejades, en les quatre parets que el cloïen. Solament es conserven algunes arcades. Contra els murs de tanca del de Sant Joan, també a Perpinyà, hi ha tombes arquejades d'aquesta mena. A dalt dels arcs, en els carcanyols i en els àmpits de les sepultures hi ha senyals heràldics. Segons Brutails (1), aquest cementiri és quelcom posterior al 1331. Potser els arcs de prop la porta, del claustre de la catedral de Girona, ornats amb calats ogivals, havien contingut enterraments.

En 1276 morí el Sant Pare Adrià V, i fou enterrat en un sepulcre el qual era obra d'Arnolf de Cambio, segons uns, i de Vassalletto, segons d'altres, i està clos dintre un edicle. Sis anys després morí el cardenal de Braye, i el mateix escultor del sarcòfag d'Adrià V n'hi bastí un altre del mateix tipus. Carotti (3) diu que el tipus definitiu del sepulcre, inclòs en un edicle, té per primera manifestació el sepulcre del Sant Pare Benet XI (mort en 1304) a Viterbo. Però, nosaltres podem assenyalar el sepulcre de Pere el Gran, a Santes Creus, del qual ja es comença a parlar en 1291, i que estava enllestí en 1307. En les tombes italianes, que hem citat, l'edicle vol ésser una reproducció del llit del difunt, amb pavelló de cortines, les quals aixeca un àngel.

Pere el Gran morí en 1287, i hom ha dit que el seu fill i successor Alfons II costejà la seva tomba i en pagà 12.500 sous. Però, això, està en contradicció amb les dades documentals que posseïm i que transcrivim a continuació. El rei Jaume II, en 3 d'abril de 1291, des de Barcelona, va trametre una carta al mestre Bartomeu, en la qual el titula constructor de les obres de la Seu de Tarragona. En 1278, ell i els seus companys, havien cobrat l'haver fet part de les estàtues de la façana d'aquesta catedral. En la mentada carta li diu que es traslladi a Santes Creus, junt amb el seu pintor, per tal de procedir a la construcció del sepulcre del seu pare Pere el Gran (1). En 1293, el mateix rei concedí a l'abat de Santes Creus

(1) Lloc citat, p. 236.

(2) *Storia dell'arte*, ed. Hoepli, v. II, part 2.<sup>a</sup>.

(3) El document ha estat publicat, en extracte, per Finke en *Acta Aragonensia*, p. 905.



quatre mil sous per a destinar-los a les obres d'aquesta tomba. El 14 de maig de l'any següent el rei va escriure a Guillem d'Odena *lapiscida Villefranche*, perquè anés a Santes Creus a treballar en el sepulcre. L'1 d'abril torna a escriure a Mestre Bartomeu i decidex que el sepulcre sigui col·locat *juxta pilari quod est in capite coro prioris usque altare Sancti Andree... pedus versus altare*, on es col·locà i encara es pot veure (1). Aquest sepulcre consisteix en una banyera de marbre la qual, molt probablement, procedeix de Sicília, puix que el rei, en una de les seves cartes, diu que s'emprin, en el sepulcre, les pedres que havia portat de Sicília (2). A sobre hi ha un templet amb figures dels Apòstols sota d'una arqueria. Bertaux (3) diu que, en 1306, es feren la coberta i l'edicle, i creu que ho féu l'arquitecte de la capella reial de Barcelona, Bertran Riquer. Ja hem vist com, documentalment, no hi té cap intervenció. Per aquest temps ja devia estar acabat, puix que el primer de juny de l'any següent, el rei ordenà que es pagués al pintor Andreu de Torre allò que se li devia pels treballs esmerçats en policromar-los i, també, la quantitat necessària per a acabar-los (4).

Acabades les obres d'aquest sepulcre, En Jaume II decidí fer, al mateix cenobi, un sepulcre per a ell i la seva muller Blanca d'Anjou. Des de Barcelona, el 16 d'octubre de 1310, tres dies tan solament després de la mort d'ella, donà ordre de lliurar al seu cirurgià, Berenguer Sa Riera, cinc sous, amb els quals havia de satisfer les despeses d'arrencar la pedra de Girona, necessària per a construir-lo (5). Al poc temps hi treballava l'arquitecte de la capella reial de Barcelona, Bertran Riquer, al qual, el 12 de gener de l'any següent, el rei manava donar setanta sous pels treballs que hi havia fet (6). Sembla que En Bertran Riquer poca intervenció tingué en aquest sepulcre i que la part arquitectònica d'ell es deu a l'arquitecte de la catedral de Lleida, Pere de Prenafeta. El rei, en carta dirigida a l'abat, de data 25 de gener de 1312, escollí, per al sepulcre, el lloc que encara ocupa, i disposà que es construís un «tabernacle» per a soplujar-lo, igual al del sepulcre de Pere el Gran. En una carta dirigida al mestre Prenafeta, diu que ha tramès pedra de Girona per a fer les columnes de

(1) Els documents que donen aquestes dades han estat publicats per Rubió i Lluch en el vol. II dels *Documents per a la cultura medieval catalana*, núms. VI i VII.

(2) Zurita diu que aquesta banyera l'havia dut de Sicília Roger de Llúria.

(3) *Histoire de l'art*, dirigida per André Michei. Vol. II, p. 669.

(4) Arxiu de la Corona d'Aragó, reg. 267, fols. 34 i 62.

(5) Arxiu de la Corona d'Aragó, reg. 147, fol. 52, vto.

(6) Arxiu de la Corona d'Aragó, reg. 147, fol. 100 vto.

l'edicle (1). L'escultor fou En Pere de Bonhuyl, el qual va percebre vuit mil sous pels seus treballs; consta documentalment que n'hi abonà part en diverses ocasions (2). El primer de setembre de 1312 l'edicle encara s'havia de començar, i el rei escrivia a Bertran Riquer perquè, junt amb En Prenafeta, es traslladés a Santes Creus el dia 15 del mateix mes, i que, un cop allí, prenguessin mides de l'edicle del sepulcre del rei En Pere, per tal de fer igual el seu; que, després, es presentés amb les mides al tresorer reial, En Pere Martí, el qual li donaria diners per a fer portar al monestir les pedres de Girona i d'altres que fossin necessàries per a la construcció de l'edicle, i que, una vegada rebuts els diners, donés començament a l'obra (3). Llavors, l'edicle s'havia de començar tot seguit, i el rei, en 20 de desembre de 1313, mana lliurar quatre mil sous a l'abat de Santes Creus per a les despeses de la construcció (4). L'estàtua jacent de la reina creiem que és obra de l'escultor Francesc de Paula Montflorit.

L'edicle del sepulcre de Pere el Gran és d'estil ogival. El sostenen quatre feixos de columnes per banda, en la part de la longitud del sepulcre, i tres a cada cap. Els capitells estan decorats amb pàmpols. El del sepulcre d'En Jaume II, és igual que el que sopluga el del seu pare, però la columna central de la capçalera està substituïda per la imatge d'un Sant. Ambdós edicles tenen els arcs ogivals, amb òculs octolobulats, els del sepulcre de Pere el Gran, i quadrilobulats, els del d'En Jaume II. A cada angle hi ha un pinacle i, a sota, una gàrgola amb un dels símbols dels Evangelistes. En els carcanyols de l'edicle del sepulcre de Pere el Gran, hi ha petits escuts de les quatre barres. Els arcs ogivals acaben en una macolla, rematada en l'edicle del sepulcre de Pere el Gran amb una creu. El tabernacle del sepulcre de Jaume II, remata amb un alt pinacle, acabat també amb una creu, que arrenca del mig del sostre. Al sepulcre de Pere el Gran, a sobre de la banyera, hi ha un sarcòfag, en les parets del qual es veuen belles figures de Jesús i dels 12 Apòstols, cobricelats per arquitectura gòtica. És a quatre vertents, i del mig de les espines surt un

(1) Arxiu de la Corona d'Aragó, reg. 240, fol. 133. Publicat per En Giménez Soler, al «Butlletí de l'Acadèmia de Bones Lletres de Barcelona», v. III, p. 192.

(2) Arxiu de la Corona d'Aragó. Publicat també per En Giménez Soler en el mateix lloc que l'anterior.

(3) Arxiu de la Corona d'Aragó, reg. 240, fol. 64. Aquest document ha estat publicat per En Cardenera en *Iconografía Española*, t. I, lám. XV, i, fragmentàriament, per Finke en *Acta Aragonensia*, p. 906.

(4) Arxiu de la Corona d'Aragó, reg. 279, fol. 63 vto.

pinacle. En l'interior de la banyera hi ha, íntegra, la mòmia del rei En Pere; al sarcòfag que hi ha a sobre, hi ha uns quants ossos, i no se sap a qui pertanyien. El sepulcre d'En Jaume II presenta els costats decorats amb unes arqueries a dos vessants. Sota coberta hi ha un fris que, igualment que la llosa dels peus, és d'estil renaiement, i del qual prescindí En Carderera en descriure aquest sepulcre. En un dels vessants hi ha l'estàtua del rei i, en l'altre, la de donya Blanca; ambdues amb hàbit cirterciense; porten corona.

També estan inclosos en un templel els sepulcres de Robert i Margarida de Llúria, al Puig de València. Consisteix també aquest templel en un cos d'arquitectura ogival, el qual, en el segle xvii, empotraren entre els pilars que separen la nau central, d'aquella església, de la de l'evangeli, i queda de manera que ara les seves arcades laterals s'obren a cada una d'aquelles naus. Els peus drets que sostenen el templel, estan formats per gracioses columnetes i baquetons, i són enriquits amb estatuetes de Sants i Santes, soplujades per primoroses i afiligranades marquesines; iguals petites imatges decoren tota la curvatura de l'ogiva, la qual remata amb cresteria, agulles, etc. Fou fet el 1343. El sepulcre, pròpiament dit, descansa sobre tres lleons. A les cares del sarcòfag hi ha estatuetes sota d'una arqueria gòtica, i, a la coberta, a l'una banda, l'estàtua jacent de Robert, i a l'altra, la de Margarida, fills ambdós de l'almirall Roger de Llúria.

Igual que el templel del sepulcre dels fills de Roger de Llúria, devia quedar el d'Elisenda de Moncada, a Pedralbes. Però, per tal d'evitar les mirades dels profans als claustres de la clausura, s'alçà un embà des del centre del sepulcre fins al sostre del templel; per tant, queda a la vista un arc amb la seva corresponent cresteria i cogoll de remats en el vèrtex. En l'espai lliure, entre l'arc ovalat i el frontó, es troba inscrit un cercle lobulat, amb florons en el seu centre, els quals figuren trepats puix que solament estan en relleu, així com els triangles de cada costat i l'altre de la part superior. A la paret interior del templel, i junt als pilars de l'església, hi ha, agrupades, lleugeres columnes, les quals, en realitat, sostenen l'arc lobulat. Entre el frontó i els pinacles, ocupen part de l'espai dos escuts de la reina. A l'ampit hi ha estatuetes de sants sota d'una arqueria ogival, algunes de les quals hi foren posades en restaurar-se i policromar-se de nou el sepulcre en 1894. La coberta és plana, i a sobre hi ha dues imatges de la reina, l'una vestida amb els hàbits reials, a la banda del presbiteri, i l'altra vestida de monja, a la del claustre. Digué aquesta reina, en el seu testament atorgat l'11 d'a-

bril de 1364, que volia ésser enterrada davant de l'altar major *in monumento, quem nos ibi habemus, coram altari scilicet majori*, de la qual cosa es dedueix que aquest sepulcre ja fou fet en vida de donya Elisenda. No se sap qui fou l'autor de les estàtues, però, per llur semblança amb la de donya Blanca d'Anjou al panteó de Santes Creus, no és aventurat d'atribuir-les a Guillem de Montfortit.

El sepulcre de Dagobert, a Sant Denís, el qual data de mitjans del segle XIII, ja el veiem partit com el de donya Elisenda, que acabem de descriure.

En el de donya Elisenda es veu que hi havia hagut dos Sants superposats a cada cara de pinacle; encara queden fragments d'aquestes imatges a la banda de la clausura. Aquests sants eren: a la banda del presbiteri, a la part inferior, Sant Jaume i Sant Francesc, i Santa Elisenda i una Santa Reina en la superior. Les imatges de la part de la clausura són dels mateixos Sants, excepte una de la part superior, puix que, en lloc de la Santa Reina, representa Santa Clara. La reina Elisenda morí el 19 de juliol del mateix any que havia atorgat testament.

#### SEPULCRES EN ARCOSOLI

Diu En Carotti (1) que Arnolf di Cambio (1232-1302), escultor de l'escola de Pisa, creà un tipus de sepulcre dintre un edicle gòtic adossat a la paret, amb estàtua jacent, dos àngels que separen una cortina i dos Sants que presenten el difunt agenollat davant la Mare de Déu. No tenim notícia que, a Espanya, hi hagi cap sepulcre amb els dos àngels que separen la cortina. La presentació a Jesús o a la Verge de l'ànima del difunt, es representa amb dos àngels que la porten en un llençol, i la sepultura dintre d'un temple adossat a la paret, amb estàtua jacent. La representació de l'ànima portada al Cel per dos àngels, la veiem en ple període romànic al sepulcre del Templar de la Magdalena, de Zamora.

El sepulcre del comte Guifre, a l'església de Sant Martí de Conflent, ja està obert dins un arcosoli. Al claustre de Ripoll, abans de la reconstrucció, hi havia molts sepulcres dintre d'arcosolis de mig punt, oberts en les parets. A les parets del claustre de Santes Creus, també hi ha nombrosos arcosolis, els quals soplugen sepulcres. El sepulcre del bisbe Berenguer de Palou (mort en 1241),

(1) *Storia dell'Arte*, ed. Hoepli, vol. 2n., part 2a., p. 437.

a la catedral de Barcelona, està dintre d'un arcosoli d'art ogival, coronat per un frontó triangular i amb un pinacle a cada banda. A pesar de la data de la mort de Berenguer de Palou creiem que, tant aquest edicle com el sepulcre que el sopluja, són de principis del segle XIV. Dintre la capella de Santa Llúcia de Barcelona, al costat de l'Epístola, hi ha el sepulcre del fundador de la capella, el bisbe Arnau de Gurb, dintre d'arcosoli, l'arc del qual remata una imatge de la Verge. A la capella de Santa Tecla de Tarragona, al nínxol de l'esquerra, hi ha el sepulcre de l'arquebisbe Bernat d'Olivella (mort en 1287), sense inscripció i amb estàtua jacent. A Bellpuig de les Avellanes, hi hagué fins fa pocs anys, que emigraren als Estats Units, tres sepulcres d'individus de la família comtal d'Urgell, dos dels quals estaven soplujats en nínxols calats, molt ben decorats; un d'ells era d'Armengol X i de Dolça, i fou obrat en 1314, i l'altre, encara que era d'Armengol VIII, comte, el qual morí en 1184, el creiem contemporani de l'anterior. A Folla hi ha un sarcòfag, picat en marbre de Vilafranca, el qual amida 96 centímetres de llarg. En les extremitats de la cara anterior, les armes, i al mig, l'epitafi de Bernat de Folla (mort en 1318). La tapa és a dos vessants; el vessant anterior porta un escut de Folla a cada cap i, al mig, una creu que, com molts escuts, va col·locada en un camper circular lleugerament deprimat. Aquest sarcòfag va sostingut per dues columnes i està soplujat per un arcosoli de mig punt.

FELIU DURAN I CAÑAMERAS

## La cinematografia d'aficionat

**P**ERMETEU que les meves primeres paraules vagin dirigides d'una manera especial a tots aquells que sense pertànyer al CENTRE han atès la nostra crida, la qual cosa és una prova ben palesa de l'interès que els ha merescut la invitació rebuda.

La vostra presència posa de manifest que la iniciativa de la

Secció de Fotografia, en intentar l'agrupament dels aficionats-cineastes sota el seu recés, respon a una necessitat sentida per tots vosaltres, i això ens encoratja a continuar la tasca empresa, de facilitar el contacte dels cineastes-aficionats, per mitjà d'aquestes conferències teòrico-pràctiques.

Cal, doncs, explicar amb tota claredat el motiu de les mateixes per no decepcionar-vos.

Fins ara, la Secció de Fotografia, en les seves sessions setmanals de projeccions, ha obtingut una entusiasta col·laboració, la qual ens ha permès de gaudir les bel·leses naturals i artístiques de Catalunya i conèixer indrets i comarques d'un gran interès tant per a l'excursionista com per a l'estudiós.

L'historial complet d'aquesta Secció no cal fer-lo perquè per a molts de vosaltres és sobrerament conegut; mes pels que no el coneguim solament tinc de remarcar que l'arxiu fotogràfic de llocs i coses de Catalunya, obtingut amb l'esforç d'una colla d'anys i voluntats, és la seva obra cabdal. Aquest arxiu és constantment consultat per conferencians d'altres entitats per a il·lustrar llurs treballs i dissertacions, i també per les cases editorials. Heus ací com d'aquest entreteniment de la fotografia se n'ha fet una obra científica, cultural i patriòtica ensems.

Ara bé, l'evolució del temps ha posat el cine al capdamunt de la ciència o art fotogràfic i a l'abast del modest aficionat. La fotografia plana i l'estereoscòpica ja han donat el seu fruit i compten amb un nombre suficient d'admiradors i virtuosos que la practiquen. Ara ens trobem en uns moments evolutius que exigeixen fer viure la imatge fotogràfica, i, mercès al cine ens és possible donar-nos compte d'un sens fi de bel·leses, les quals solament expressades amb el moviment poden donar la sensació de la seva interessant realitat.

El folklore, l'esport, la ciència, la indústria, tots els diferents aspectes de la vida humana, troben en el cine un element imprescindible. Tota manifestació de moviment, degudament filmada, té un valor fotogràfic superior. Temps a venir aquest valor el pot constituir un record familiar estimable per a vosaltres, pot esdevenir un document de consulta per a l'erudit investigador de fets i coses passades, o pot convertir-se en la demostració més palpable d'algun fet històric, o ésser el mitjà més profitós i instructiu per a l'ensenyament.

Del contacte entre nosaltres; de les mútues confidències i demostracions pràctiques de les nostres recerques i treballs; del re-

cull dels nostres estudis vulgaritzats per la companyonia que sempre es troba en aquesta casa, es pot fer una bona obra instructiva i cultural. Aquesta és la col·laboració que us demana el CENTRE, amb la intenció, com ja us he dit abans, de portar a la seva Secció de Fotografia l'expansió i evolució que els temps moderns imposen.

Ja sabeu, doncs, l'objecte de la nostra invitació. Als qui els plagui aquest lloc d'esbarjo per a la pràctica de llur afició i vulguin ajudar-nos en aquesta tasca de mutu perfeccionament, sàpiguen que seran ben rebuts per tots els socis. De la comunió d'estudis practicats sense pretensions de cap mena, en aquest pur ambient de franca companyonia, la Secció de Fotografia ha format amb els seus socis el que sense escrúpols es pot anomenar intel·lectualitat fotogràfica de Catalunya. Nosaltres, els cineastes-aficionats no podem oblidar que en aquesta branca de l'art fotogràfic, a la nostra terra encara tot està per a fer i que tal volta tenim el deure de perfeccionar els nostres estudis i intensificar els nostres esforços per a posar els puntals de solidesa a la cinematografia professional actualment feudatària del comerç estranger.

#### L'ESCOLA DEL CINE

No hi ha dubte que l'aficionat-cineasta, abans que tot, ha d'orientar els seus estudis vers les diferents escoles que el cine industrial estranger ens ofereix diàriament amb les seves produccions.

No s'ha d'oblidar que l'aparell filmador de què disposa l'aficionat, fet maniobrar amb els coneixements tècnics d'un professional, pot arribar a donar els mateixos resultats que els que posseeixen els grans estudis cinematogràfics.

Qualsevol obra de tècnica aplicada al cim industrial pot orientar perfectament l'aficionat-cineasta. La fórmula comercial utilitzada per a la venda d'aparells que diu *apriete Vd. el botón y la máquina hace el resto* solament té un moment de sentit comú que és el de la temptació; és aquell moment que fa posar la mà a la cartera i comprar l'aparell. Passat aquest moment l'aficionat-cineasta no pot més sinó que semblar-li una burla aquella astúcia comercial. L'aparell, per si sol, no fa res si el que el maneja no posseeix com cal els coneixements tècnics necessaris per a fer alguna cosa de profit. Per això he dit abans que cal estudiar les diferents escoles del cine industrial.

En el cine, l'aparell filmador és solament un factor, com ho són

també els artistes, els focus de llum, les pantalles reflectores i tota la sèrie de lentilles, ecrans i d'altres recursos que té de conèixer tot operador per a reeixir en els seus propòsits. Els grans directors en cinematografia no són més que uns grans tècnics, els quals saben valer-se de tots aquests recursos per a desenrotllar llurs produccions. Els trucs, moltes vegades incomprensibles de primer antuvi, solen ésser la cosa més innocent, i per a obtenir-los no ha calgut més que uns petits estudis tècnics. D'aquests estudis tècnics cada director n'ha trobat un de nou i no hi ha dubte que ha aconseguit més fama aquell que ha posseït més recursos dintre els seus coneixements.

L'aficionat-cineasta ha d'estudiar contínuament, com han d'estudiar també els directors professionals si volen treure profit de les obres per ells dirigides; del contrari el cine no els donarà la satisfacció que s'han imaginat obtenir en adquirir l'aparell.

El cineasta-aficionat, en assistir a una sessió de cine, cal que senti el desig d'escudriñar algunes de les coses que se li presenten, i en intentar de posar-ho a la pràctica serà quan trobarà la vertadera satisfacció que produeix aquesta branca de la fotografia.

Entre les satisfaccions que jo he experimentat, recordo la que em proporcionà la impressió d'un títol que apareix en una de les meves pel·lícules d'argument. La cosa no pot ésser més innocent, però sento la mateixa satisfacció sempre que, en projectar aquella pel·lícula, veig reconegut pels assistents el meu petit tecnicisme en cine.

Estem tan acostumats a veure cine ben fet que per això tenim una decepció cada vegada que veiem una producció nacional; el gros públic la troba pobra i als que podem assenyalar-li algunes de les seves manques de tecnicisme ens causa una trista impressió.

D'aquí ve la meva fe en els cineastes-aficionats, per a crear aquí allò que arreu del món ja fa anys que existeix, o sigui, aquesta pena d'aprenents del cine, la qual pot ésser la font d'on surtin el dia de demà els bons productors, industrials, directors, operadors i escriptors.

L'art o la ciència cinematogràfica res no té encara a agrair-nos als catalans, els quals som si un element explotat comercialment pels estrangers. La nostra ignorància fa que les ressenyes de la premsa encara es puguin escriure a tant la ratlla i de cara a l'empresa, i no de cara al públic com es ressenyen les estrenes de teatre i espectacles esportius.

D'aquí ve aquesta uniformitat de programes de cine; una pel·lí-



cula explotada en un saló de primera ha de seguir tota l'escala gradual fins arribar al més miserable dels llocs d'exhibició i això fa que el públic solament sigui un amb el mateix gust i sense mica de cultura. És deplorable que així sigui, però, què s'ha fet per a combatre aquest embrutiment del gust si la premsa, la primera que tindria de protestar, no compta amb cronistes tècnics per a posar en ridícul la xabacaneria dels arguments que algunes vegades se'ns presenten en les pel·lícules.

Una excepció tinc de remarcar; és l'intent del periòdic «Mira-dor» en organitzar les sessions tècnico-culturals de l'any passat, en les quals el cineasta-aficionat i el públic en general pogué apreciar el millorament del cine.

Encara que aquestes manifestacions semblin una desviació de l'objecte d'aquesta conferència, tinc d'advertir que ho he fet per remarcar la necessitat de l'escola productora de què us he parlat abans, i solament els cridats a formar-la podem ésser els qui el cine faci sentir algun altre desig que no sigui simplement el de passar l'estona en un espectacle.

En tots els països han adquirit fama universal produccions escrupolosament dirigides per homes d'estudis científics dintre l'art fotogràfic i aquestes produccions han servit per a crear escoles tècniques.

Aquí teniu els productors francesos els quals poden enorgullir-se d'haver produït en cine tota la història de França.

Amb tota seguretat molts de vosaltres recordareu aquella pulcritud de detalls, aquelles escenes tan ajustades a la realitat dels escenaris històrics, i aquells artistes tan ben escollits i caracteritzats els quals, per un moment, us han fet veure a Napoleó, Robespierre, Maria Antonieta i tants d'altres personatges de la història francesa.

Aquí teniu, cineastes-aficionats, una escola per a aprendre; és l'escola de la presentació pulcra de l'escenari, creada pels francesos, els quals foren i segueixen essent els primers.

Una altra escola tenim amb els alemanys. Cap altra producció més que l'alemanya no sap posar als ulls de l'espectador l'art o la ciència fotogràfica a un nivell més alt. Si voleu perfeccionar la part fotogràfica de les vostres produccions no cal que estudiieu sinó sobre les pel·lícules de procedència alemanya. Si les examineu a fons elles us ensenyaran l'ús que ha de fer-se dels ecrans, lents de flu i d'aproximació, estris el maneig dels quals ha de conèixer tot operador de cine si vol donar algun valor a la part fotogràfica dels seus films.

Ja teniu dues escoles mundials ben definides dintre aquest petit resum. La de pulcritud i perfecta presentació escènica que és la francesa, i la científica en l'art fotogràfic que és l'alemanya.

Ara resta veure l'escola d'escenificació, el domini de la qual posseeixen els directors americans. Aquesta és la més difícil de totes, tal volta perquè també és la més nova.

L'escola o ciència d'escenificar una pel·lícula consisteix forçosament en una sèrie de coneixements la ignorància dels quals ha fet fracassar fins ara totes les temptatives industrials d'aquest país.

Molts dels fracassos que hem vist de produccions nacionals han estat deguts a faltes comeses pels escenificadors o, més ben dit, directors.

A molts els ha semblat que el llibre seria l'èxit de la pel·lícula que s'havia de filmar i s'han emparat en l'autor d'una novella o comèdia de nom i fama reconeguda. D'altres, han esperat l'èxit de la fama indiscutible d'un actor de teatre, però, en convertir-lo en actor cinematogràfic han trobat el fracàs. Ni els uns ni els altres no s'han entretingut a estudiar degudament d'on provenien els èxits de les pel·lícules americanes.

Aquest èxit radica totalment en el director, i és per això que aquest personatge té tanta importància en els estudis d'Amèrica.

El director americà acostuma haver-se distingit per les seves produccions com a aficionat, i molts d'ells han sortit de les penyes de cineastes-aficionats on han demostrat a alguna empresa els seus coneixements d'aptitud, i aquest és el vertader secret americà.

Els coneixements que posseeix el director americà sortit de l'afició al cine, són el resultat d'aquells estudis pràctics als quals l'han menat les seves investigacions per a saber-ho tot. Per a ell la llum no té secrets, i des de la seva taula sap corregir la direcció que l'operador dona a l'aparell fotogràfic perquè els seus ulls ho veuen tot pel visor que la pràctica li ha donat. La pràctica d'aficionat l'ha fet ésser cameramen i conèixer l'electricitat i el maneig dels focus de llum; també ha hagut d'ésser caracteritzador, així és que, amb tots aquests coneixements pràctics de la fotografia, li ha bastat tenir gust artístic i, més que res, ésser exigent amb les seves produccions, com quan era aficionat, per a sortir un bon director que, en confiar-li un argument qualsevol per a escenificar, sap detallar tan escrupolosament les escenes fotogràfiques necessàries per a interpretar el pensament del llibre que el relleu que ha sabut donar moltes vegades ha millorat l'obra escrita.

En el cine tot és treball d'imaginació. El director, amb composicions fotogràfiques, ha de saber portar la imaginació del públic allí on l'obliga situar l'acció que cal desenrotllar. Per exemple: la visió filosòfica o la bellesa poètica d'un lloc, l'egoisme d'un tipus pervers i malvat, o si l'escena es desenrotlla en una casa pobra i miserable en contrast amb la suntuositat d'una altra de rica, etcètera, tot són escenes que s'han de presentar amb visions fotogràfiques de primers termes o de conjunts, per tal que després d'obtingudes i combinades amb els epígrafs concrets i indispensables, portin a la imaginació de l'espectador el vertader sentit de l'obra.

Més endavant em proposo tractar de la manera d'argumentar una obra, però, per a demostrar-vos pràcticament algunes de les meves afirmacions teòriques, posaré a la vostra crítica la pel·lícula «Carmen», produïda l'estiu passat, confiant, però, que sabreu fer-vos càrrec del sens nombre d'elements que manquen a l'aficionat comparats amb els que pot disposar-se en qualsevol estudi d'aquestes grans empreses americanes.

Encara que d'una manera resumida, ja us he parlat de les tres escoles dignes d'ésser degudament estudiades pel cineasta; ara parlarem una mica de l'aficionat, dels seus defectes a corregir i dels inconvenients que se li presenten a la pràctica, alguns dels quals podrien ésser corregits per les cases productores de materials.

Un cinquanta per cent de les pel·lícules que per llur fosquedat no poden projectar-se, és degut al poc encert que ha tingut l'aficionat-cineasta en calcular el diafragma que requeria al moment de la impressió. Un altre percentatge d'imperficcions és degut a deficiències del revelatge, la qual cosa fa que l'element laboratori tingui un cabdal interès, perquè ultra les despeses consegüents moltes vegades produeix desil·lusions que fan desistir de seguir treballant.

D'altra banda, les cases importadores de material cinematogràfic d'aficionat han sofert una gran equivocació en no fomentar la creació de laboratoris per al revelatge de pel·lícules.

Jo crec que per als cineastes, el factor laboratori és el principal complement a llurs treballs, i, per tant, hauríem de poder escollir-lo lliurement en lloc de veure'ns obligats, ja sigui pel règim de preus vigents o de vals, a raure sempre a un sol lloc, segons la mida de pel·lícula que utilitzem. Això fa que una qüestió que hauria d'ésser secundària se'ns compliqui i ens obligui a practicar el re-

velatge personalment si més no per a estar segurs del que hem fet amb l'aparell i poder discutir tècnicament amb el laboratori comercial les raons no sempre justificades que ens donen en retornar-nos una pel·lícula mal revelada, bruta, ratllada o que pateix algun defecte.

Cal tenir present que moltes vegades una pel·lícula poc revelada ens pot donar la sensació d'ésser curta d'exposició sense ésser-ho, així com una pel·lícula bruta o tacada pot ésser degut a una prolongació excessiva del revelatge o bé a no haver mantingut el bany amb prou moviment.

Naturalment, que les cases importadores, les quals són les úniques que es dediquen al revelatge, compten amb laboratoris ben instal·lats, però això no és prou garantia ja que l'èxit depèn principalment de la persona que efectua el treball. En un moment donat aquesta persona intelligent pot deixar de pertànyer a la casa i llavors les nostres pel·lícules cauen en mans d'inexperts que les fan servir per a llur aprenentatge.

Si s'intensifiqués la instal·lació de laboratoris entre les cases revenedores de material fotogràfic, els aficionats-cineastes tindriem les mateixes facilitats i garanties que tenen els virtuoses de la fotografia plana i estereoscòpica, i, llavors, aquest inconvenient que actualment no podem deixar de banda desapareixeria en bona part,

Deixant ara la part teòrica d'aquesta conversa, passarem a la pràctica amb la presentació d'una sèrie de pel·lícules de caire documental.

Ja he dit al principi que amb el cine el folklore havia trobat un gran ajut, i d'això és una palesa mostra la pel·lícula feta pel nostre company senyor Blasi amb els castells de Valls a Tarragona i a Poblet.

També he dit que l'investigador de fets i coses passades, a més de les seves recerques en llibres i documents, vindrà un dia que trobarà un poderós element en les pel·lícules; d'això és una petita demostració el fragment de la que podria titular-se «Atractius de Barcelona a l'any 1930, vistos per un cineasta».

Finalment, de caire excursionista presentaré una «Excursió a Tortosa, La Cava i Sant Joan d'Horta per les voreres de l'Ebre» i acabaré amb les «Bellestes de Sitges. Platja d'Or».

JOSEP FONTANET

## Homenatge a En Joaquim Cabot i Rovira

**P**ER tractar-se d'un antic soci del CENTRE, no volem que passi sense ésser registrada a les pàgines del nostre BUTLLETÍ la commemoració de les noces d'argent del President de la nostra primera entitat musical, l'«Orfeó Català», del patrici En Joaquim Cabot i Rovira.

Fa vint-i-cinc anys que, l'un darrera l'altre, el nostre consoci ocupa la presidència d'una entitat com l'Orfeó, la qual cosa no sol passar massa sovint a casa nostra, i honora ensems el president i l'entitat que presideix.

Les personalitats més rellevants en les arts i en les lletres de Catalunya han pres part en l'homenatge al senyor Cabot. És un homenatge a bastament merescut, perquè és un cas poc freqüent el fet que, durant vint-i-cinc anys seguits els socis d'una entitat hagin elegit un mateix president.

L'Orfeó Català, per perpetuar el record de l'homenatge que dedicava al seu president, ha editat un fascicle amb una multitud de treballs que signen els seus directors, professors i cantaires. Hom hi pot llegir també moltes altres signatures de personalitats catalanes, i hom hi pot veure ensems la col·laboració artística de consagrats dibuixants.

Del bell treball del Mestre Millet, *En Joaquim Cabot i l'Orfeó Català*, ens plau de reproduir aquestes ratlles, les quals ens dibuixen fidelment la noble figura del president:

«... En Joaquim Cabot és un home dels que tenen el sentiment de l'art i al mateix temps toquen de peus a terra, homes de sensibilitat i de seny; homes cordials; d'empenta sense violència, vessant distinció i senzills de tracte; que es fan respectar i estimar ensems».

El mestre Millet acaba amb aquests mots, que, com tots els altres, subscrivim de bon grat: «El nostre President és, doncs, un do de Déu que havem d'agrair a la seva Providència altíssima. És una de les moltes benediccions del cel que ha rebut l'Orfeó Català...!!».

## Bibliografia

FRANCESC CAULA.—*Les Parròquies i Comuns de Santa Eulàlia de Begudà i Sant Joan les Fonts (Notes Històriques)*.—Quaderns I, II, III i V.—64 pp., gravats en el text i tres làmines.—Olot.

Meritòria és la tasca empresa per l'autor de les monografies històriques de les poblacions de la comarca olotina els noms de les quals encapçalen aquesta *nota*. És un alt exemple a seguir pels qui estimen el lloc on veieren la llum primera i es desenrotllà llur vida, o d'aquells indrets que desperten en l'esperit els més dolços i aconhortadors records. Tribut de pietat filial és el de retreure curosament el passat per tal de retre-li els honors deguts.

Així com és un deure als avantpassats l'esbrinar, cadascun, l'origen de llur nissaga i els fets que l'ennobliren, de la qual cosa és arxiu i arca sagrada el poble i la casa pairals, mereix el mateix esment el lloc originari, el qual desperta l'amor a allò que li sigui més característic en belleses naturals, fets històrics, monuments artístics i tot allò que pugui contribuir a fer valer les valors espirituals.

En això rau, precisament i exclusiva, la raó, la força i el prestigi de l'excursionisme catalanista. Ell ha produït aquesta legió d'investigadors del Passat de la terra nostra en cada una de les seves comarques històriques.

El senyor Francesc Caula ha aconseguit un lloc d'honor entre els benemèrits patricis de la regió gironina i empordanesa que més s'han distingit en enaltir llurs contrades pairals: els Pella i Forgas, Girbal, Alsius, Montsalvatge, Torroella, Rahola, Amatller, etc., etc.

No cap en els límits d'aquesta *nota* dir tot el que exigeix l'obra del senyor Caula. Si alguna vegada la frase *ha esgotat la matèria* té justa aplicació, és en la monografia que ens ocupa, si bé ella és solament al començament; allò que conté, fins l'actualment publicat, dona la mida del que hi ha dret a esperar. Una lleugera idea d'allò que comprenen els tres quaderns publicats serà suficient per a treure tot l'esment d'exagerada benvolença en els nostres conceptes.

Hom fa esment dels temps prehistòrics, record dels quals són les troballes dels objectes descoberts en el que fou habitació dels *beculonens*, aborígens de la regió que s'estudia. A partir d'aquesta llunyana època, es retreuen els altres fets històrics de les èpoques cartaginesa, romànica, visigòtica i sarraïna, amb especial esment de la dominació franca i del naixement del comtat independent de Besalú i vescomtat de Bas. En la part religiosa i monumental hom retreu allò del què és deutora la comarca historiada a l'inclita orde benedictina. Les esglésies de Santa Eulàlia de Begudà, la notabilíssima de Sant Joan les Fonts i la de Socarrats són altres tants joiells artístics amb els quals es decora el país historiat, i es comenten les donacions amb què foren afavorides pels senyors feudals de la comarca. D'aquests també n'esmenta l'autor curioses notícies, que reviu en les ruïnes del castell de Montrós; explica l'organització feudal, militar i de la propietat sota el domini dels senyors de Bas i de Cervera.

Si interessant és el que s'apunta de les construccions monacals, no ho és menys el que hom diu de les estades senyorials de Montrós i Juvinyà, monuments cívico-militars d'una importància excepcional, gràficament demostrada en els excel·lents dibuixos de l'autor, els quals reproduïxen les reconstruccions de dits edificis, en conjunt i detalls.

El III quadern conté interessants dades històriques de les viles de Begudà, Les Fonts, Aiguanegra, Esparg, etc., i treuen de l'oblit molts llocs que, no per petits, mereixen que se'ls oblidi en llur modesta existència, puix que tots són els nostres fills menors de la nostra gran família.

L'història de les principals casades senyorials de la contrada, són també objecte de les investigacions de l'autor, i faciliten dades molt apreciades per a refer les genealogies de nobles famílies, algunes de les quals, amb llurs masies pairals, són honra i prestigi dels llocs on subsisteixen.

P. C. I G.

# ESTACIÓ METEOROLÒGICA DE VIELLA (VALL D'ARAN)

SEGON TRIMESTRE DE 1930

BARÒMETRE \*

TERMÒMETRE

MESOS	Pressió màxima del mes		Pressió mínima del mes		Pressió mitja mensual		Temp. màxima del mes	Dia	Temper. mínima del mes	Dia	Oscil·lació	Promedi temps. màxims.	Promedi temps. mínimes	Temperatura mitja mensual		Promedi mà. i mf.		
	Dia	Dia	a 8 h	a 16 h	Promedi	a 8 h								a 16 h				
Abril	682,0	8	664,4	29	673,5	672,7	673,1	25°,0	1	-1°,5	18	26°,5	13°,18	4°,23	8°,95	6°,95	10°,95	8°,95
Maig	687,7	1	672,2	27	681,3	680,0	680,6	28°,0	17	2°,5	9	25°,5	18°,03	6°,74	11°,29	9°,58	15°,76	12°,38
Juny	685,2	15	672,9	2	680,9	679,9	680,4	30°,0	11 30	8°,0	7 10	22°,0	24°,17	11°,45	12°,72	14°,63	21°,57	17°,81

PSICRÒMETRE

PLUVIÒMETRE

ANEMÒMETRE

MESOS	Humitat relativa		Promedi	Precipitació total en mm.	Nombre de dies de pluja	Nombre de dies de neu	Màxim gruix de la neu	Precipit. màxima en 24 h. mm.	Dia	Direcció dominant	Recorregut en 24 h promedi	Recorregut màxim en 24 h.	Dia	Direcció dominant pluges ordinàries	
	a 8 h	a 16 h												grans pluges	
Abril	66	58	62	105,0	9	3	20	27,0	15	Calma	—	—	—	Calma	N
Maig	69	58	63	128,1	13	0	0	31,0	30	N i Calma	—	—	—	Calma	Calma
Juny	67	54	60	80,6	5	0	0	41,5	26	Calma	—	—	—	Calma	SW

NÚVOLS

FENÒMENS ESPECIALS

MESOS	Dècimes de cel cob. (promedi)	A 8 h			Dècimes de cel cob. (promedi)	A 16 h			Nombre de dies de rosada	Nombre de dies gebrada	Nombre de dies de boira	Nombre de dies tempesta	Nombre de dies de pedra
		Nombre de dies clars	Nombre de dies núvols	Nombre de dies coberts		Nombre de dies clars	Nombre de dies núvols	Nombre de dies coberts					
Abril	8,1	1	13	16	7,8	1	14	15	0	0	0	0	0
Maig	6,2	2	19	10	6,9	2	18	11	0	0	0	0	0
Juny	5,7	8	9	13	7,3	1	19	10	0	0	0	2	0

\* Les pressions baromètriques són referides al nivell de l'estació, corregides de temperatura, latitud i gravetat.